

ส่วนที่ 3

ฐานะการเงินและผลการดำเนินงาน

13. ข้อมูลทางการเงินที่สำคัญ

13.1 ตารางสรุปงบการเงินของบริษัท และบริษัทย่อย

งบแสดงฐานะการเงิน

(หน่วย: บาท)

	ณ วันที่ 31 ธันวาคม					
	งบการเงินรวม					
	2559		2558		2557	
	จำนวนเงิน	%	จำนวนเงิน	%	จำนวนเงิน	%
สินทรัพย์						
สินทรัพย์หมุนเวียน						
เงินสดและรายการเทียบเท่าเงินสด	247,159,950	2.50	425,504,541	5.48	832,459,345	10.88
เงินลงทุนชั่วคราว	3,275,162,153	33.17	1,844,127,749	23.74	1,751,353,515	22.86
หลักทรัพย์ซื้อโดยมีสัญญาขายคืน	643,292,168	6.51	530,090,583	6.82	649,129,682	8.47
ลูกหนี้สำนักหักบัญชี	567,338,892	5.74	418,981,167	5.39	14,789,627	0.19
ลูกหนี้ธุรกิจหลักทรัพย์และสัญญาซื้อขายล่วงหน้า	4,181,536,391	42.34	3,655,791,215	47.07	3,633,447,448	47.43
สินทรัพย์ตราสารอนุพันธ์	7,140,394	0.07	4,659,517	0.06	14,776,813	0.19
ลูกหนี้อื่น	67,990,962	0.69	62,527,742	0.81	51,849,040	0.69
สินทรัพย์หมุนเวียนอื่น	38,829,529	0.39	38,553,112	0.50	12,594,653	0.16
รวมสินทรัพย์หมุนเวียน	9,028,450,439	91.41	6,980,235,626	89.87	6,960,400,123	90.87
สินทรัพย์ไม่หมุนเวียน						
เงินลงทุนระยะยาวอื่น	464,613,174	4.70	424,738,731	5.47	328,121,240	4.28
ที่ดิน อาคารและอุปกรณ์	212,902,029	2.16	229,034,079	2.95	250,769,388	3.27
สินทรัพย์ไม่มีตัวตน	26,508,288	0.27	22,309,924	0.29	22,441,554	0.29
สินทรัพย์ภาษีเงินได้รอการตัดบัญชี	37,849,830	0.38	11,189,859	0.14	3,544,591	0.05
สินทรัพย์ไม่หมุนเวียนอื่น	106,930,245	1.08	99,649,883	1.28	94,724,021	1.24
รวมสินทรัพย์ไม่หมุนเวียน	848,803,566	8.59	786,922,476	10.13	699,600,794	9.13
รวมสินทรัพย์	9,877,254,005	100.00	7,767,158,102	100.00	7,660,000,917	100.00

งบแสดงฐานะการเงิน

(หน่วย: บาท)

	ณ วันที่ 31 ธันวาคม					
	งบการเงินรวม					
	2559		2558		2557	
	จำนวนเงิน	%	จำนวนเงิน	%	จำนวนเงิน	%
หนี้สินและส่วนของผู้ถือหุ้น						
หนี้สินหมุนเวียน						
เงินกู้ยืมระยะสั้นจากสถาบันการเงิน	1,405,000,000	14.22	100,000,000	1.29	174,576	0.00
หลักทรัพย์ขายโดยมีสัญญาซื้อคืน	643,266,279	6.51	530,090,583	6.82	649,129,682	8.47
เจ้าหนี้สำนักหักบัญชี	68,417,076	0.69	205,520,056	2.65	404,337,322	5.29
เจ้าหนี้ธุรกิจหลักทรัพย์และสัญญาซื้อขายล่วงหน้า	1,785,901,635	18.08	1,590,804,297	20.48	969,633,178	12.66
หนี้สินตราสารอนุพันธ์	111,197,778	1.13	53,435,240	0.69	33,500,622	0.44
เจ้าหนี้อื่น	359,030,455	3.63	297,605,229	3.83	441,337,559	5.76
เงินกู้ยืมระยะสั้น	469,820,019	4.76	312,507,334	4.02	299,810,254	3.91
ภาษีเงินได้นิติบุคคลค้างจ่าย	124,308,614	1.26	67,392,938	0.87	121,351,762	1.58
หนี้สินหมุนเวียนอื่น	24,204,159	0.25	24,470,568	0.32	23,772,028	0.31
รวมหนี้สินหมุนเวียน	4,991,146,015	50.53	3,181,826,245	40.97	2,943,046,983	38.42
หนี้สินไม่หมุนเวียน						
หนี้สินภาษีเงินได้รอการตัดบัญชี	-	-	1,678,958	0.02	3,696,417	0.05
สำรองผลประโยชน์ระยะยาวของพนักงาน	124,471,052	1.26	133,826,099	1.72	105,268,407	1.37
ประมาณการหนี้สิน	-	-	-	-	4,400,000	0.06
หนี้สินไม่หมุนเวียนอื่น	12,579,344	0.13	15,526,627	0.20	12,417,428	0.16
รวมหนี้สินไม่หมุนเวียน	137,050,396	1.39	151,031,684	1.94	125,782,252	1.64
รวมหนี้สิน	5,128,196,411	51.92	3,332,857,929	42.91	3,068,829,235	40.06
ส่วนของผู้ถือหุ้น						
ทุนเรือนหุ้น						
ทุนจดทะเบียน						
หุ้นสามัญ 2,521,945,020 หุ้น มูลค่าหุ้นละ 1 บาท	2,521,945,020		2,521,945,020		2,521,945,020	
ทุนออกจำหน่ายและชำระเต็มมูลค่าแล้ว						
หุ้นสามัญ 2,105,656,044 หุ้น มูลค่าหุ้นละ 1 บาท	2,105,656,044	21.32	2,105,656,044	27.11	2,105,656,044	27.50
ส่วนเกินมูลค่าหุ้นสามัญ	1,139,183,677	11.54	1,139,183,677	14.66	1,139,183,677	14.87
กำไรสะสม						
จัดสรรแล้ว - สรรองตามกฎหมาย	252,194,502	2.55	252,194,502	3.25	252,194,502	3.29
ยังไม่ได้จัดสรร	1,222,068,176	12.37	908,609,773	11.70	1,041,897,529	13.60
องค์ประกอบอื่นของส่วนของผู้ถือหุ้น	29,955,195	0.30	28,656,177	0.37	52,239,930	0.68
รวมส่วนของผู้ถือหุ้น	4,749,057,594	48.08	4,434,300,173	57.09	4,591,171,682	59.94
รวมหนี้สินและส่วนของผู้ถือหุ้น	9,877,254,005	100.00	7,767,158,102	100.00	7,660,000,917	100.00

งบกำไรขาดทุนเบ็ดเสร็จ

(หน่วย: บาท)

	ณ วันที่ 31 ธันวาคม					
	งบการเงินรวม					
	2559		2558		2557	
	จำนวนเงิน	%	จำนวนเงิน	%	จำนวนเงิน	%
กำไรขาดทุน:						
การดำเนินงานต่อเนื่อง						
รายได้						
รายได้ค่านายหน้า	1,325,268,982	53.47	1,230,296,613	56.58	1,477,722,666	55.31
รายได้ค่าธรรมเนียม	495,775,356	20.00	501,988,187	23.09	564,161,317	21.11
กำไรจากเงินลงทุน	296,255,750	11.95	111,642,971	5.13	256,716,345	9.61
กำไรจากตราสารอนุพันธ์	65,525,444	2.65	9,993,954	0.46	44,905,136	1.68
ดอกเบี้ยและเงินปันผล	162,548,692	6.56	150,752,631	6.93	184,348,097	6.90
ดอกเบี้ยเงินให้กู้ยืมเพื่อซื้อหลักทรัพย์	124,641,557	5.03	156,018,579	7.18	135,115,811	5.06
รายได้อื่น	8,508,183	0.34	13,639,598	0.63	8,845,685	0.33
รวมรายได้	2,478,523,964	100.00	2,174,332,533	100.00	2,671,815,057	100.00
ค่าใช้จ่าย						
ค่าใช้จ่ายในการดำเนินงานและการบริหาร						
ค่าใช้จ่ายเกี่ยวกับพนักงาน	974,362,047	39.31	924,173,304	42.50	1,072,296,641	40.13
ค่าใช้จ่ายเกี่ยวกับอาคาร สถานที่ และอุปกรณ์	197,723,376	7.98	202,206,246	9.30	201,804,154	7.55
ค่าธรรมเนียมและบริการจ่าย	151,406,645	6.11	121,654,266	5.60	129,616,623	4.85
ค่าใช้จ่ายอื่น	132,972,241	5.36	140,669,591	6.47	141,267,288	5.29
รวมค่าใช้จ่ายในการดำเนินงานและการบริหาร	1,456,464,309	58.76	1,388,703,407	63.87	1,544,984,706	57.83
หนี้สูญและหนี้สงสัยจะสูญ (โอนกลับ)	(1,425,330)	(0.06)	2,740,084	0.13	2,248,672	0.08
ขาดทุนจากตราสารอนุพันธ์	-	0.00	-	0.00	-	0.00
รวมค่าใช้จ่าย	1,455,038,979	58.71	1,391,443,491	63.99	1,547,233,378	57.91
กำไรก่อนค่าใช้จ่ายทางการเงินและภาษีเงินได้	1,023,484,985	41.29	782,889,042	36.01	1,124,581,679	42.09
ค่าใช้จ่ายทางการเงิน	(70,428,334)	(2.84)	(80,671,298)	(3.71)	(85,801,038)	(3.21)
กำไรก่อนภาษีเงินได้	953,056,651	38.45	702,217,744	32.30	1,038,780,641	38.88
รายได้ (ค่าใช้จ่าย) ภาษีเงินได้	(197,410,479)	(7.96)	(144,479,039)	(6.64)	(210,902,522)	(7.89)
กำไรสำหรับปีจากการดำเนินงานต่อเนื่อง	755,646,172	30.49	557,738,705	25.65	827,878,119	30.99
กำไรสำหรับปี	755,646,172	30.49	557,738,705	25.65	827,878,119	30.99
กำไรขาดทุนเบ็ดเสร็จอื่น						
รายการที่จะถูกบันทึกในส่วนของกำไรหรือขาดทุนในภายหลัง						
กำไร (ขาดทุน) จากการวัดมูลค่าเงินลงทุนเพื่อขาย	1,623,773	0.07	(29,479,691)	(1.36)	2,165,466	0.08
หัก: ผลกระทบของภาษีเงินได้	(324,755)	(0.01)	5,895,938	0.27	(433,093)	(0.02)
รายการที่จะถูกบันทึกในส่วนของกำไรหรือขาดทุนในภายหลัง						
- สูญเสียจากภาษีเงินได้	1,299,018	0.05	(23,583,753)	(1.08)	1,732,373	0.06

งบกำไรขาดทุนเบ็ดเสร็จ

(หน่วย: บาท)

	ณ วันที่ 31 ธันวาคม					
	งบการเงินรวม					
	2559		2558		2557	
	จำนวนเงิน	%	จำนวนเงิน	%	จำนวนเงิน	%
รายการที่จะไม่ถูกบันทึกในส่วนของกำไรหรือขาดทุนในภายหลัง						
ขาดทุนจากการประมาณการตามหลักคณิตศาสตร์						
ประกันภัยสำหรับโครงการผลประโยชน์ของพนักงาน	-	0.00	(21,520,659)	(0.99)	-	0.00
หัก: ผลกระทบของภาษีเงินได้	-	0.00	4,304,132	0.20	-	0.00
รายการที่จะไม่ถูกบันทึกในส่วนของกำไรหรือขาดทุนในภายหลัง						0.00
- สุทธิจากภาษีเงินได้	-	0.00	(17,216,527)	(0.79)	-	0.00
กำไรขาดทุนเบ็ดเสร็จอื่นสำหรับปี	1,299,018	0.05	(40,800,280)	(1.88)	1,732,373	0.06
						0.00
กำไรขาดทุนเบ็ดเสร็จรวมสำหรับปี	756,945,190	30.54	516,938,425	23.77	829,610,492	31.05
กำไรต่อหุ้น						
กำไรต่อหุ้นขั้นพื้นฐาน						
กำไรสำหรับปี (บาท/หุ้น)	0.36		0.26		0.39	

งบกระแสเงินสด

(หน่วย: บาท)

	ณ วันที่ 31 ธันวาคม		
	งบการเงินรวม		
	2559	2558	2557
กระแสเงินสดจากกิจกรรมดำเนินงาน			
กำไรก่อนภาษีจากการดำเนินงานต่อเนื่อง	953,056,651	702,217,744	1,038,780,641
กำไรก่อนภาษีเงินได้	953,056,651	702,217,744	1,038,780,641
รายการปรับกระทบกำไรก่อนภาษีเงินได้เป็นเงินสดรับ (จ่าย)			
จากกิจกรรมดำเนินงาน: -			
ค่าเสื่อมราคาและรายการจ่ายตัดบัญชี	56,118,825	59,020,162	52,964,743
หนี้สูญและหนี้สงสัยจะสูญ (โอนกลับ)	(1,425,330)	2,740,084	2,248,672
ขาดทุนจากการโอนเปลี่ยนประเภทเงินลงทุน	-	1,218,888	(3,169,283)
ขาดทุน (กำไร) จากการเปลี่ยนแปลงในมูลค่ายุติธรรมของสินทรัพย์			
ตราสารอนุพันธ์	(3,510,102)	3,600,560	6,486,859
ขาดทุน (กำไร) จากการเปลี่ยนแปลงในมูลค่ายุติธรรมของ			
หนี้สินตราสารอนุพันธ์	14,934,657	(6,944,986)	(31,000,726)
กำไรจากการขายเงินลงทุนเพื่อขาย	(4,003,214)	(34,633,327)	(40,820,442)
กำไรจากตราสารหนี้ที่ถือจนครบกำหนด	(196,488)	(6,406,986)	(1,028,287)
ขาดทุน (กำไร) จากการเปลี่ยนแปลงในมูลค่ายุติธรรม			
ของหลักทรัพย์เพื่อค้า	(15,089,233)	1,967,478	89,484,293
ขาดทุน (กำไร) จากการเปลี่ยนแปลงในมูลค่ายุติธรรมของหุ้นอื่น	9,249,132	(8,875,301)	9,827,920
กำไรจากการจำหน่ายที่ดิน อาคารและอุปกรณ์และ			
สินทรัพย์ไม่มีตัวตน	(1,926,709)	(558,541)	(1,522,044)
ขาดทุนจากการตัดจำหน่ายอุปกรณ์	17,812	-	-
ค่าใช้จ่ายผลประโยชน์ระยะยาวของพนักงาน (โอนกลับ)	13,270,279	14,002,933	11,327,253
กำไรจากการขายตราสารหนี้ที่จะถือจนครบกำหนด	(92,511)	-	-
กำไรจากการขายเงินลงทุนทั่วไป	(218,110)	-	-
รายได้ดอกเบี้ยและเงินปันผล	(162,548,692)	(150,752,631)	(184,348,097)
รายได้ดอกเบี้ยเงินให้กู้ยืมเพื่อซื้อหลักทรัพย์	(124,641,557)	(156,018,579)	(135,115,811)
ต้นทุนทางการเงิน	70,428,334	80,671,298	85,801,038
กำไร (ขาดทุน) จากการดำเนินงานก่อนการเปลี่ยนแปลงในสินทรัพย์			
และหนี้สินดำเนินงาน	803,423,744	501,248,796	899,916,729
สินทรัพย์ดำเนินงานลดลง (เพิ่มขึ้น)			
เงินลงทุนชั่วคราว - เงินฝากในสถาบันการเงิน	(54,000,000)	105,000,000	(85,000,000)
เงินลงทุนเพื่อค้า	(1,145,903,406)	(235,174,248)	(40,980,098)
หลักทรัพย์ซื้อโดยมีสัญญาขายคืน	(113,201,585)	119,039,099	(149,524,034)
ลูกหนี้สำนักหักบัญชี	(148,357,725)	(404,191,540)	(12,801,256)
ลูกหนี้ธุรกิจหลักทรัพย์และสัญญาซื้อขายล่วงหน้า	(398,928,290)	130,934,728	720,482,837
สินทรัพย์ตราสารอนุพันธ์	1,030,818	6,288,459	(2,484,246)
สินทรัพย์อื่น	(268,972)	(21,862,300)	6,759,537
หนี้สินดำเนินงานเพิ่มขึ้น (ลดลง)			
เงินกู้ยืมระยะสั้นจากสถาบันการเงิน	1,305,000,000	99,825,424	174,576
หลักทรัพย์ขายโดยมีสัญญาซื้อคืน	113,175,696	(119,039,099)	149,525,004

งบกระแสเงินสด

(หน่วย: บาท)

	ณ วันที่ 31 ธันวาคม		
	งบการเงินรวม		
	2559	2558	2557
เจ้าหนี้สำนักหักบัญชี	(137,102,980)	(198,817,266)	(671,647,396)
เจ้าหนี้ธุรกิจหลักทรัพย์และสัญญาซื้อขายล่วงหน้า	185,679,091	629,990,088	33,691,450
หนี้สินตราสารอนุพันธ์	42,827,881	26,879,604	15,886,088
เจ้าหนี้อื่น	62,028,555	(142,274,724)	(39,970,496)
เงินกู้ยืมระยะสั้น	151,714,547	12,902,076	299,810,254
จ่ายผลประโยชน์ระยะยาวของพนักงาน	(22,625,326)	(6,965,900)	(3,852,000)
หนี้สินอื่น	(3,410,393)	(635,079)	14,931,507
เงินสดจากกิจกรรมดำเนินงาน	641,081,655	503,148,118	1,134,918,456
รับดอกเบี้ยและเงินปันผล	115,312,106	115,570,676	171,390,395
จ่ายดอกเบี้ย	(64,661,081)	(80,819,961)	(85,805,793)
จ่ายภาษีเงินได้	(173,093,416)	(220,427,362)	(181,910,342)
เงินสดสุทธิจากกิจกรรมดำเนินงาน	518,639,264	317,471,471	1,038,592,716
กระแสเงินสดจากกิจกรรมลงทุน			
เงินสดจ่ายซื้อเงินลงทุนเพื่อขาย	(357,096,574)	(212,537,109)	(631,776,308)
เงินสดรับจากการขายเงินลงทุนเพื่อขาย	343,544,304	416,976,357	419,925,945
เงินสดรับจากการขายตราสารหนี้ที่จะถือจนครบกำหนด			28,228,287
เงินสดจ่ายซื้อตราสารหนี้ที่จะถือจนครบกำหนด	(1,274,898,254)	(1,442,329,204)	-
เงินสดรับจากตราสารหนี้ที่จะถือจนครบกำหนด	1,068,230,325	1,287,920,572	-
เงินสดจ่ายซื้อเงินลงทุนทั่วไป	(40,604,125)	(100,000,000)	(289,903,400)
เงินสดรับจากการขายเงินลงทุนทั่วไป	5,033,000	-	-
เงินสดรับจากการลดทุนของเงินลงทุนเพื่อขาย	-	1,001,630	-
เงินปันผลรับจากเงินลงทุนระยะยาว	1,502,688	6,926,918	8,288,494
เงินสดรับจากดอกเบี้ยรับจากเงินลงทุนในตราสารหนี้	24,888,669	29,476,784	17,272,516
เงินสดรับจากการขายตราสารหนี้ที่จะถือจนครบกำหนด	17,483,450	-	-
เงินสดจ่ายซื้อที่ดิน อาคารและอุปกรณ์และสินทรัพย์ไม่มีตัวตน	(44,818,917)	(40,799,605)	(56,270,283)
เงินสดรับจากการขายที่ดิน อาคารและอุปกรณ์และสินทรัพย์ไม่มีตัวตน	1,939,348	2,747,316	3,602,509
เงินสดสุทธิจาก (ใช้ไปใน) กิจกรรมลงทุน	(254,796,086)	(50,616,341)	(500,632,240)
กระแสเงินสดจากกิจกรรมจัดหาเงิน			
จ่ายเงินปันผล	(442,187,769)	(673,809,934)	(673,809,934)
เงินสดสุทธิใช้ไปในกิจกรรมจัดหาเงิน	(442,187,769)	(673,809,934)	(673,809,934)
เงินสดและรายการเทียบเท่าเงินสดเพิ่มขึ้น (ลดลง) สุทธิ	(178,344,591)	(406,954,804)	(135,849,458)
เงินสดและรายการเทียบเท่าเงินสดต้นปี	425,504,541	832,459,345	968,308,803
เงินสดและรายการเทียบเท่าเงินสดปลายปี	247,159,950	425,504,541	832,459,345

งบกระแสเงินสด

(หน่วย: บาท)

	ณ วันที่ 31 ธันวาคม		
	งบการเงินรวม		
	2559	2558	2557
ข้อมูลเพิ่มเติมประกอบงบกระแสเงินสด			
รายการที่มีใช้เงินสด: -			
ค่าซื้ออุปกรณ์และสินทรัพย์ไม่มีตัวตนส่วนที่บันทึกเป็นหนี้สิน	6,347	609,675	2,067,281
การเพิ่มขึ้น (ลดลง) ของกำไรจากการวัดมูลค่าเงินลงทุนเพื่อขาย	1,623,773	(29,479,691)	2,165,466
โอนเปลี่ยนประเภทเงินลงทุนจากหลักทรัพย์เพื่อค้าเป็นหลักทรัพย์			
เพื่อขาย (ราคาทุน)	-	40,818,888	42,080,717
ขาดทุนจากการประมาณการตามหลักคณิตศาสตร์ประกันภัย			
สำหรับโครงการผลประโยชน์ของพนักงาน	-	21,520,659	-

13.2 อัตราส่วนทางการเงิน (Financial Ratio) ของบริษัท และบริษัทย่อย

อัตราส่วนทางการเงิน		2559	2558	2557
อัตราส่วนแสดงความสามารถในการทำกำไร				
อัตรากำไรขั้นต้น	%	91.02	90.64	91.91
อัตรากำไรสุทธิ	%	30.47	25.68	31.01
อัตราผลตอบแทนผู้ถือหุ้น	%	16.45	12.36	18.34
อัตราผลตอบแทนจากการลงทุน	%	15.30	8.58	21.00
อัตราส่วนแสดงประสิทธิภาพในการดำเนินงาน				
อัตราผลตอบแทนจากสินทรัพย์รวม	%	8.57	7.23	10.79
อัตราภาระหนี้ของสินทรัพย์	เท่า	0.28	0.28	0.35
อัตราส่วนวิเคราะห์นโยบายทางการเงิน				
อัตราส่วนสินทรัพย์สภาพคล่องต่อเงินกู้	เท่า	1.88	5.50	8.26
อัตราส่วนสินทรัพย์ก่อรายได้ต่อเงินกู้	เท่า	4.24	14.46	19.17
อัตราส่วนสินทรัพย์คล่องต่อสินทรัพย์รวม	%	35.66	29.22	32.36
อัตราส่วนสินทรัพย์ก่อรายได้ต่อสินทรัพย์รวม	%	80.45	76.80	75.08
อัตราส่วนหนี้สินต่อส่วนผู้ถือหุ้น	เท่า	1.08	0.75	0.67
อัตราการจ่ายเงินปันผล ^{1/}	%	100.00	96.00	82.00
อัตราส่วนอื่นๆ				
อัตราส่วนเงินลงทุนในหลักทรัพย์ต่อสินทรัพย์	%	37.86	29.21	27.15
กำไรต่อหุ้น	บาท	0.36	0.26	0.39

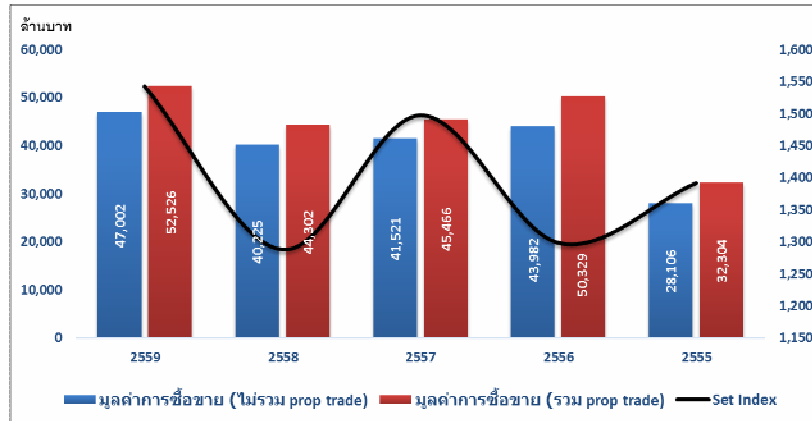
^{1/} ที่ประชุมคณะกรรมการ ครั้งที่ 2/2560 เมื่อวันที่ 22 กุมภาพันธ์ 2560 ได้มีมติให้นำเสนอต่อที่ประชุมสามัญผู้ถือหุ้น ครั้งที่ 23 ซึ่งจะจัดประชุมในวันที่ 19 เมษายน 2560 เพื่อพิจารณาอนุมัติการจ่ายเงินปันผลให้แก่ผู้ถือหุ้นในอัตราหุ้นละ 0.299278 บาท คิดเป็นเงินรวม 630,176,529.54 บาท และเนื่องจากบริษัทได้จ่ายเงินปันผลระหว่างกาลไปแล้วเมื่อวันที่ 8 กันยายน 2558 ในอัตราหุ้นละ 0.09 บาทเป็นเงิน 189,509,043.96 บาท ดังนั้น จึงจะจ่ายเงินปันผลงวดสุดท้ายอีกในอัตราหุ้นละ 0.209278 บาท เป็นเงิน 440,667,485.58 บาท

โดยบริษัทกำหนดรายชื่อผู้ถือหุ้นที่มีสิทธิรับเงินปันผลดังกล่าวในวันที่ 8 มีนาคม 2560 และให้รวบรวมรายชื่อ ตามมาตรา 225 ของพระราชบัญญัติหลักทรัพย์และตลาดหลักทรัพย์ พ.ศ. 2535 โดยวิธีปิดสมุดทะเบียนพักการโอนหุ้น ในวันที่ 9 มีนาคม 2560 และกำหนดให้มีการจ่ายเงินปันผลในวันที่ 15 พฤษภาคม 2560

รายได้ค่านายหน้า

ปี 2559 ที่ผ่านมามีรายได้จากการซื้อขายหลักทรัพย์ในตลาดหลักทรัพย์ไทย อยู่ที่ 52,526 ล้านบาทต่อวัน โดย ณ วันที่ 30 ธันวาคม ซึ่งเป็นวันทำการสุดท้ายของปี 2559 ดัชนีตลาดหลักทรัพย์ปิดที่ระดับ 1,542.94 จุด เพิ่มขึ้น 255 จุด หรือเพิ่มขึ้นร้อยละ 20

มูลค่าการซื้อขายหลักทรัพย์เฉลี่ยต่อวันทำการ

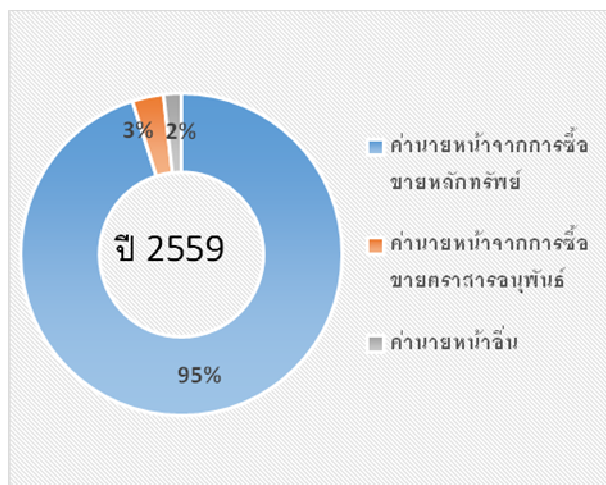


ที่มา : ตลาดหลักทรัพย์แห่งประเทศไทย

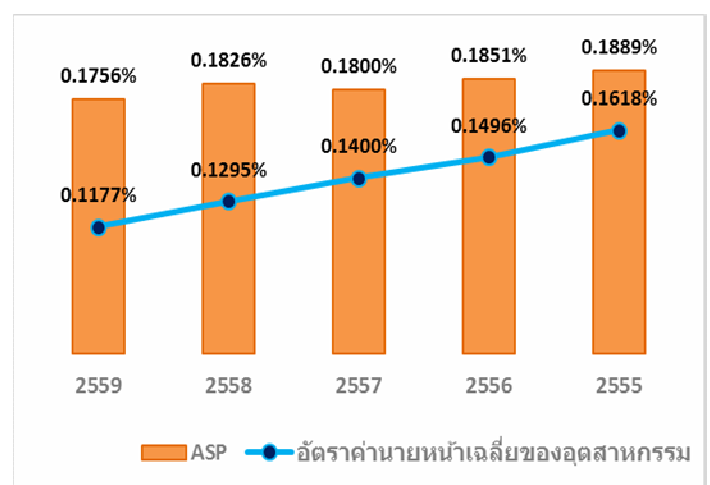
ในปี 2559 นั้น บริษัทมีรายได้จากค่านายหน้า เพิ่มขึ้นร้อยละ 8 เมื่อเปรียบเทียบกับปี 2558 โดยมีมูลค่าอยู่ที่ 1,325 ล้านบาท ซึ่งเกิดจากการเพิ่มขึ้นของรายได้ค่านายหน้าจากการซื้อขายหลักทรัพย์จากจำนวน 1,162 ล้านบาทในปี 2558 มาอยู่ที่ 1,260 ล้านบาท ในปี 2559 หรือคิดเป็นร้อยละ 8 นอกจากนี้ รายได้ค่านายหน้าจากการซื้อขายตราสารอนุพันธ์มีการปรับตัวเพิ่มขึ้นเช่นเดียวกัน จากจำนวน 40 ล้านบาท มาอยู่ที่ 42 ล้านบาท หรือคิดเป็นร้อยละ 5 สำหรับรายได้ค่านายหน้าอื่น ปรับตัวลดลงเล็กน้อย จาก 28 ล้านบาท มาอยู่ที่ 24 ล้านบาท แม้ว่าจะมีการแข่งขันที่รุนแรงในส่วนของอัตราค่าคอมมิชชั่นในตลาด แต่บริษัทยังสามารถทำรายได้จากค่านายหน้าเพิ่มขึ้นจากปีที่ผ่านมา ตลอดจนการให้บริการที่หลากหลาย เพื่อตอบสนองความต้องการของลูกค้าทั้งในประเทศและต่างประเทศเพิ่มมากขึ้น โดยบริษัทมีนโยบายการกระจายรายได้ไม่ให้อิงลูกค้าอยู่ที่รายได้ใดรายได้หนึ่ง

อัตราค่าธรรมเนียมค่านายหน้าสุทธิของบริษัทในปี 2559 อยู่ที่ร้อยละ 0.1756

โครงสร้างรายได้ค่านายหน้า



อัตราค่านายหน้าสุทธิ

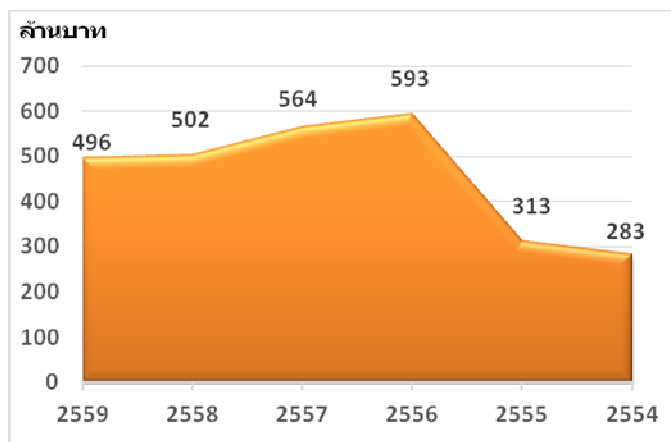


ที่มา : งบการเงิน บมจ. เอเซีย พลัส กรุ๊ป โฮลดิ้งส์

รายได้ค่าธรรมเนียม

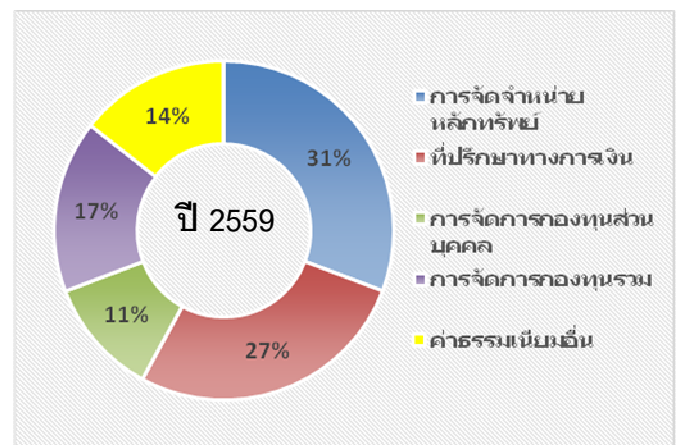
การเติบโตของรายได้ค่าธรรมเนียม เมื่อเปรียบเทียบกับปี 2558 ปรับตัวลดลงเล็กน้อย จากจำนวน 502 ล้านบาท มาอยู่ที่ 496 ล้านบาทในปี 2559 หรือคิดเป็นร้อยละ 1 ซึ่งโครงสร้างรายได้ค่าธรรมเนียมหลักมาจาก รายได้จากการจัดจำหน่าย หลักทรัพย์ ร้อยละ 31 รายได้จากธุรกิจที่ปรึกษาทางการเงิน ร้อยละ 27 รายได้จากธุรกิจจัดการกองทุนรวม ร้อยละ 16 ค่าธรรมเนียมอื่น ร้อยละ 14 และรายได้จัดการกองทุนส่วนบุคคล ร้อยละ 11 ตามลำดับ บริษัทยังคงมีนโยบายที่จะเพิ่มสัดส่วนของรายได้จากธุรกิจอื่น ๆ ของบริษัทไม่ว่าจะเป็นธุรกิจการลงทุนต่างประเทศ ธุรกิจการบริหารสินทรัพย์ ธุรกิจพาณิชย์ และธุรกิจตราสารอนุพันธ์ ซึ่งเชื่อว่าฐานรายได้จากธุรกิจต่างๆ จะสามารถสร้างการเติบโตให้กับรายได้ค่าธรรมเนียมและบริการอย่างต่อเนื่องในอนาคต

การเติบโตของรายได้ค่าธรรมเนียม (งบการรวม)



ที่มา : งบการเงิน บมจ. เอเซีย พลัส กรุ๊ป โฮลดิ้งส์

โครงสร้างรายได้จากค่าธรรมเนียมและบริการ



กำไรจากเงินลงทุน

ในปี 2559 กำไรจากเงินลงทุนของบริษัทอยู่ที่ 296 ล้านบาท ซึ่งปรับตัวเพิ่มจากปี 2558 จำนวน 184 ล้านบาท หรือเพิ่มขึ้นร้อยละ 165 ซึ่งปรับตัวสูงขึ้นตามภาวะปริมาณการซื้อขายหลักทรัพย์ในตลาดที่ปรับตัวเพิ่มขึ้น

กำไรจากตราสารอนุพันธ์

ในปี 2559 บริษัทได้ออกใบสำคัญแสดงสิทธิอนุพันธ์ (DW) เพิ่มขึ้น เมื่อเทียบกับปีก่อน และได้มีการทำการตลาดอย่างต่อเนื่อง ส่งผลให้ลูกค้าสนใจมาทำธุรกรรมเพิ่มมากขึ้น สำหรับในปี 2559 บริษัทมีกำไรจากตราสารอนุพันธ์ 66 ล้านบาท ปรับตัวเพิ่มขึ้นถึง 56 ล้านบาทจากปี 2558

รายได้ดอกเบี้ยและเงินปันผล

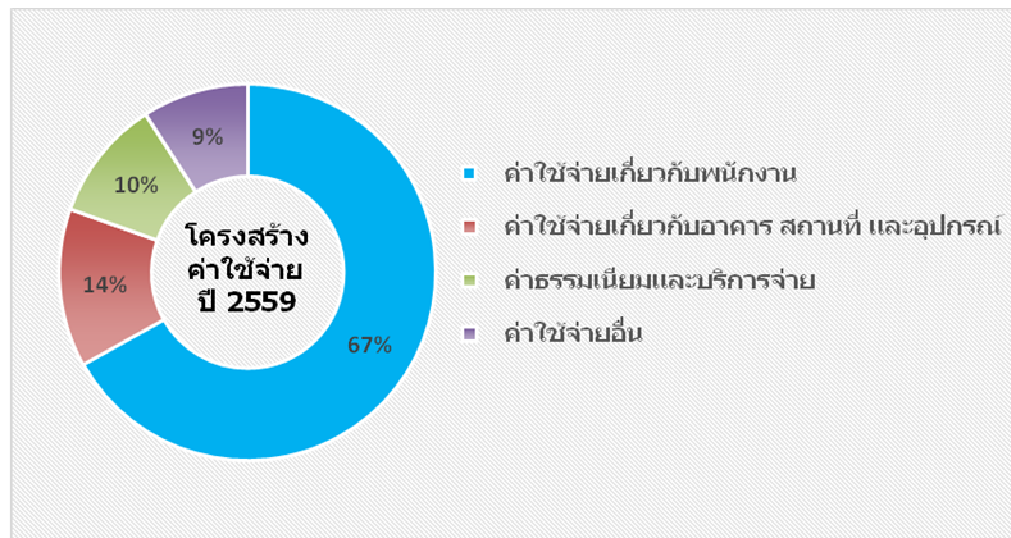
จากภาวะการซื้อขายหลักทรัพย์ที่เพิ่มขึ้นอย่างต่อเนื่อง ผลตอบแทนเงินปันผลจากหลักทรัพย์ของบริษัท รวมทั้งดอกเบี้ยจากการบริหารจัดการทางการเงินอย่างมีประสิทธิภาพ ทำให้รายได้ในส่วนนี้ มีการปรับตัวเพิ่มขึ้นจากจำนวน 151 ล้านบาท ในปี 2558 มาอยู่ที่ 163 ล้านบาท ในปี 2559 หรือเพิ่มขึ้นจำนวน 12 ล้านบาท

ดอกเบี้ยเงินให้กู้ยืมเพื่อซื้อหลักทรัพย์

บริษัทมีรายได้ดอกเบี้ยเงินให้กู้ยืมเพื่อซื้อหลักทรัพย์ลดลงจาก 156 ล้านบาท ในปี 2558 มาอยู่ที่ 125 ล้านบาท ในปี 2559 หรือคิดเป็นร้อยละ 20 ตามสภาวะการปรับตัวลดลงของอัตราดอกเบี้ยเงินให้กู้ยืมเพื่อซื้อหลักทรัพย์ในปี 2559

ค่าใช้จ่ายในการดำเนินงาน

สำหรับโครงสร้างค่าใช้จ่ายปี 2559 ไม่ได้เปลี่ยนแปลงไปจากปี 2558 อย่างมีนัยสำคัญ กล่าวคือ ร้อยละ 67 ของค่าใช้จ่ายรวม ยังคงเป็นค่าใช้จ่ายเกี่ยวกับพนักงาน ซึ่งในปี 2559 มีจำนวน 974 ล้านบาท เพิ่มขึ้น 50 ล้านบาท จากปี 2558 รวมทั้งค่าธรรมเนียมและบริการจ่ายก็ปรับตัวเพิ่มขึ้นเช่นเดียวกันจาก 122 ล้านบาท ในปี 2558 มาอยู่ที่ 151 ล้านบาท ในปี 2559 ซึ่งสอดคล้องกับรายได้ค่านายหน้าและรายได้ค่าธรรมเนียมที่มีการปรับตัวเพิ่มขึ้น เนื่องจากปริมาณการซื้อขายหลักทรัพย์ในตลาดหลักทรัพย์ฯ ในปี 2559 ที่มีการปรับตัวเพิ่มขึ้นเช่นเดียวกัน



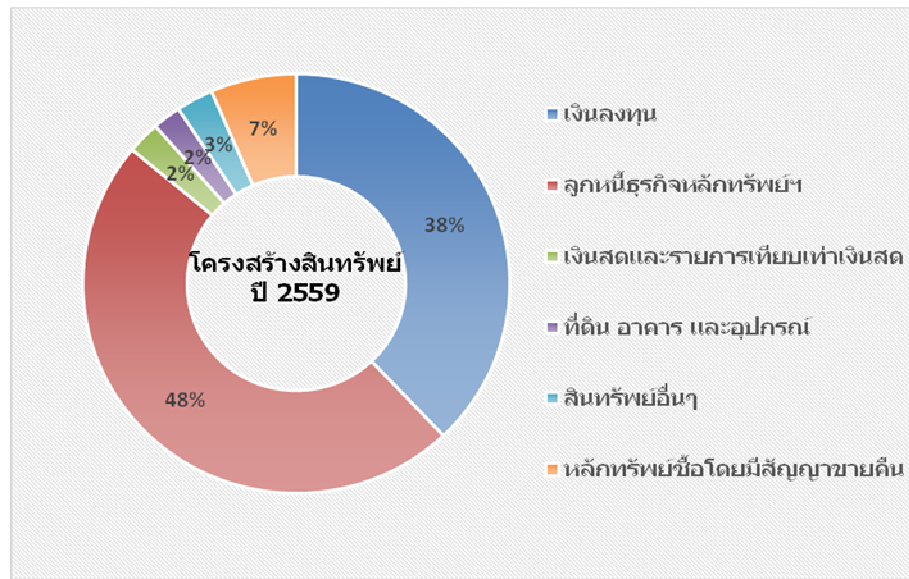
ที่มา : งบการเงิน บมจ. เอเซีย พลัส กรุ๊ป โฮลดิ้งส์

ความสามารถในการบริหารทรัพย์สิน

สินทรัพย์

โครงสร้างสินทรัพย์บริษัทในปี 2559 ยังคงสัดส่วนหลักอยู่ที่ลูกหนี้ธุรกิจหลักทรัพย์ ร้อยละ 48 ตามมาด้วย เงินลงทุน ร้อยละ 38 ส่วนสินทรัพย์ประเภทอื่นๆ มีสัดส่วนอยู่ระหว่างร้อยละ 3 ถึง 7 สำหรับสินทรัพย์รวมของบริษัท ณ วันที่ 31 ธันวาคม 2559 และ 31 ธันวาคม 2558 ในงบแสดงฐานะการเงิน (งบการเงินรวม) ของบริษัท แสดงมูลค่าสินทรัพย์รวมสิ้นปี อยู่ที่ระดับ 9,877 ล้านบาท และ 7,697 ล้านบาท ตามลำดับ เพิ่มขึ้น 2,180 ล้านบาท หรือ ร้อยละ 28

หากพิจารณาจากรายละเอียดของการปรับเพิ่มขึ้นของสินทรัพย์ เป็นการเพิ่มขึ้นของสินทรัพย์รายการหลัก โดยแบ่งเป็นสินทรัพย์หมุนเวียน ได้แก่ เงินลงทุนชั่วคราว เพิ่มขึ้น 1,431 ล้านบาท ลูกหนี้ธุรกิจหลักทรัพย์และสัญญาซื้อขายล่วงหน้าสุทธิ เพิ่มขึ้น 526 ล้านบาท ลูกหนี้สำนักหักบัญชี เพิ่มขึ้น 148 ล้านบาท และหลักทรัพย์ซื้อโดยมีสัญญาขายคืน เพิ่มขึ้น 113 ล้านบาท ส่วนรายการสินทรัพย์ไม่หมุนเวียนที่ปรับตัวเพิ่มขึ้น ได้แก่ เงินลงทุนระยะยาวอื่น เพิ่มขึ้น 40 ล้านบาท และภาษีเงินได้รอการตัดบัญชี เพิ่มขึ้น 27 ล้านบาท อย่างไรก็ตาม บริษัทยังเล็งเห็นการเพิ่มของสินทรัพย์สภาพคล่องที่มีความเสี่ยงต่ำ เพื่อสร้างโอกาสการลงทุนที่เหมาะสมและมีประสิทธิภาพในอนาคต

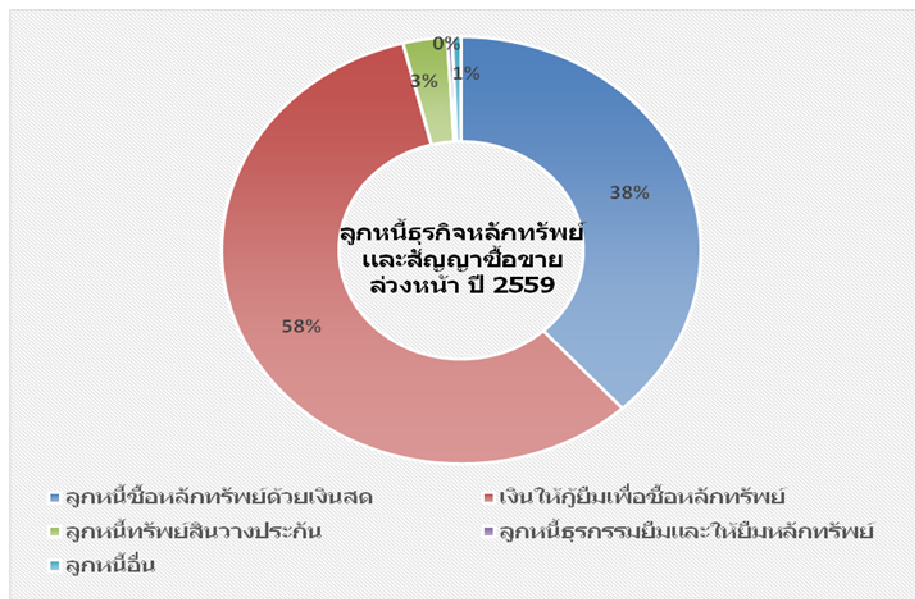


ที่มา : งบการเงิน บมจ. เอเชีย พลัส กรุ๊ป โฮลดิ้งส์

ลูกหนี้ธุรกิจหลักทรัพย์และสัญญาซื้อขายล่วงหน้า

โครงสร้างของรายการดังกล่าวประกอบด้วย เงินให้กู้ยืมเพื่อซื้อหลักทรัพย์ ร้อยละ 58 ลูกหนี้ซื้อหลักทรัพย์ด้วยเงินสด ร้อยละ 38 ลูกหนี้ทรัพย์สินวางประกัน ร้อยละ 3 และลูกหนี้อื่นๆ อยู่ระหว่างร้อยละ 1 ถึง 3 สำหรับรายการหลักที่มีการปรับตัวเพิ่มขึ้น ได้แก่ เงินให้กู้ยืมเพื่อซื้อหลักทรัพย์ เพิ่มขึ้น 320 ล้านบาท และ รายการลูกหนี้ซื้อหลักทรัพย์ด้วยเงินสด เพิ่มขึ้น 261 ล้านบาท เมื่อเปรียบเทียบกับช่วงเดียวกันของปีที่ผ่านมา ขณะเดียวกันมีการปรับตัวลดลงของลูกหนี้สินทรัพย์วางประกัน จำนวน 19 ล้านบาท ลูกหนี้ธุรกรรมยืมและให้ยืมหลักทรัพย์ จำนวนเงิน 37 ล้านบาท และลูกหนี้อื่น จำนวนเงิน 15 ล้านบาท

ดังนั้น บริษัทมีรายการลูกหนี้ธุรกิจหลักทรัพย์ และสัญญาซื้อขายล่วงหน้า ณ วันที่ 31 ธันวาคม 2559 ปรับตัวเพิ่มขึ้นจากปี 2558 ที่ 3,656 ล้านบาท มาอยู่ที่ 4,182 ล้านบาท ณ สิ้นปี 2559 หรือเพิ่มขึ้น 526 ล้านบาท



ที่มา : งบการเงิน บมจ. เอเชีย พลัส กรุ๊ป โฮลดิ้งส์

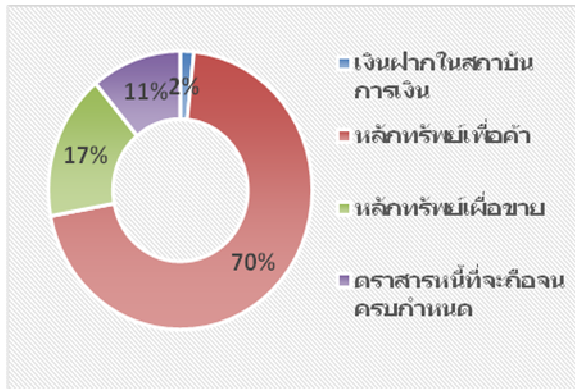
บริษัทได้มีการตั้งสำรองเผื่อหนี้สงสัยจะสูญ 25 ล้านบาท ณ วันที่ 31 ธันวาคม 2558 ซึ่งลดลงเมื่อเทียบกับปีก่อน อย่างไรก็ตาม บริษัทได้มีการตั้งสำรองเผื่อหนี้สงสัยจะสูญเต็มมูลค่าแล้ว

บริษัทตั้งค่าเผื่อหนี้สงสัยจะสูญโดยการประเมินฐานะลูกหนี้แต่ละราย และพิจารณาความเสี่ยงในการเรียกชำระและมูลค่าของหลักทรัพย์ที่ใช้ค้ำประกัน โดยปฏิบัติตามพื้นฐานการจัดชำระหนี้ และการตั้งสำรองตามหลักเกณฑ์ที่กำหนดโดยสำนักงานคณะกรรมการกำกับหลักทรัพย์และตลาดหลักทรัพย์ ตามหนังสือที่ กธ. 5/2544 ลงวันที่ 15 กุมภาพันธ์ 2544 และปัจจัยอื่นประกอบ

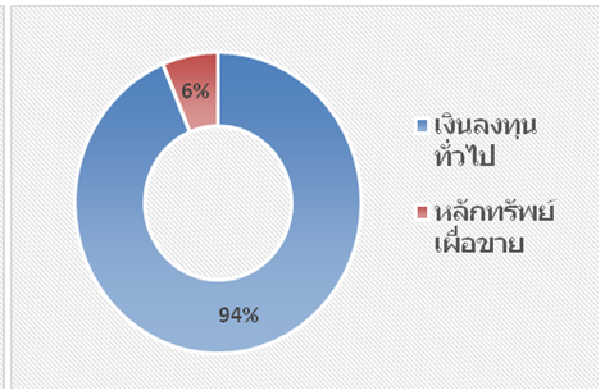
เงินลงทุนชั่วคราวและเงินลงทุนระยะยาว

ในปี 2559 โครงสร้างเงินทุนของบริษัท มีสัดส่วนของเงินลงทุนชั่วคราวร้อยละ 88 และเงินลงทุนระยะยาวอื่นร้อยละ 12 ซึ่งเงินลงทุนชั่วคราว ประกอบด้วย สัดส่วนเงินลงทุนหลักทรัพย์เพื่อค้ำร้อยละ 70 หลักทรัพย์เพื่อขายร้อยละ 17 ตราสารหนี้ที่จะถือครบกำหนดร้อยละ 11 และเงินฝากในสถาบันการเงินร้อยละ 2 ตามลำดับ

โครงสร้างเงินลงทุนชั่วคราว ปี 2559 (งบการรวม)



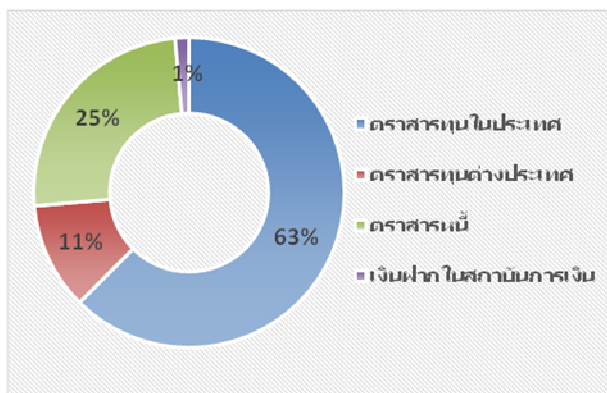
โครงสร้างเงินลงทุนระยะยาวปี 2559 (งบการรวม)



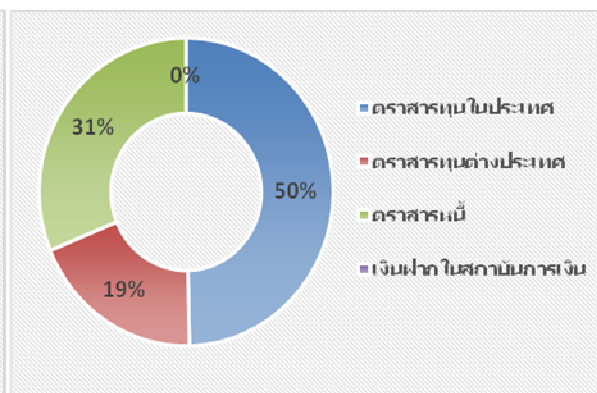
ที่มา : งบการเงิน บมจ. เอเชีย พลัส กรุ๊ป โฮลดิ้งส์

ในปี 2559 กลยุทธ์การลงทุน มีการเปลี่ยนแปลงที่น่าสนใจคือ การขยายตัวของบัญชีเงินลงทุนชั่วคราวเพิ่มขึ้นจำนวน 1,431 ล้านบาท หรือ ร้อยละ 78 รวมทั้งเงินลงทุนระยะยาวอื่นเพิ่มขึ้นจำนวน 40 ล้านบาท หรือ ร้อยละ 9 จากการขยายตัวของเงินลงทุนทั้งสองดังกล่าวข้างต้น มาจากการปรับเพิ่มสัดส่วนโครงสร้างการลงทุนของตราสารทุนในประเทศจาก ร้อยละ 50 เป็นร้อยละ 63 แต่ในขณะที่สัดส่วนการลงทุนในตราสารทุนในต่างประเทศมีการปรับสัดส่วนลดลงจากเดิม คือ ร้อยละ 19 ลดลงเหลือร้อยละ 11 รวมทั้งการปรับตัวลดลงของสัดส่วนการลงทุนในตราสารหนี้จากร้อยละ 31 เป็นร้อยละ 25 ตามการผันผวนของภาวะตลาดต่างประเทศและตลาดตราสารหนี้

โครงสร้างพอร์ตการลงทุน ณ สิ้นปี 2559



โครงสร้างพอร์ตการลงทุน ณ สิ้นปี 2558



ที่มา : งบการเงิน บมจ. เอเชีย พลัส กรุ๊ป โฮลดิ้งส์

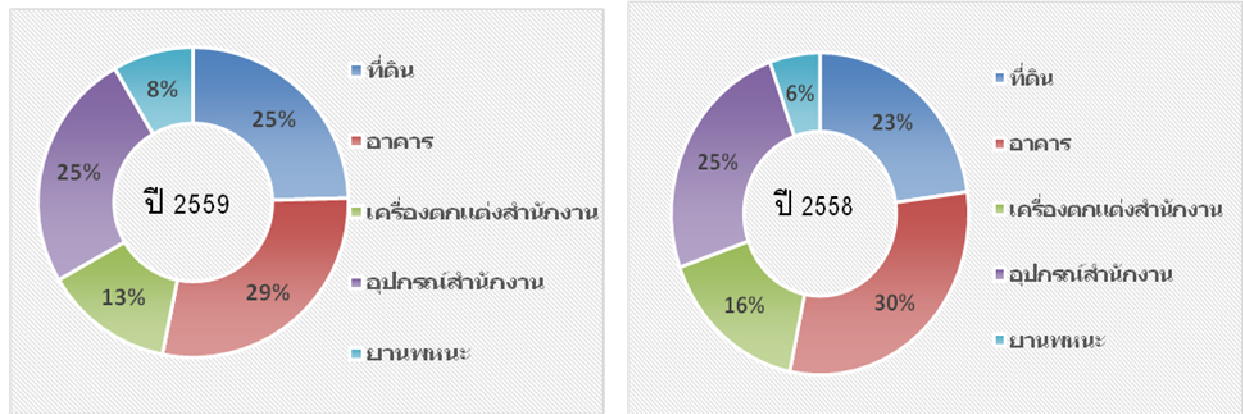
ทั้งนี้ บริษัทได้มีการปรับมูลค่าเงินลงทุนให้เป็นมูลค่ายุติธรรม โดยมูลค่ายุติธรรมของหลักทรัพย์ในความต้องการของตลาดคำนวณจากราคาเสนอซื้อล่าสุด ณ สิ้นวันทำการสุดท้ายของตลาดหลักทรัพย์ฯ ในส่วนของรอบระยะเวลารายงานมูลค่ายุติธรรมของตราสารหนี้คำนวณโดยใช้อัตราผลตอบแทนที่ประกาศโดยสมาคมตลาดตราสารหนี้ไทย และมูลค่ายุติธรรมของหน่วยลงทุนคำนวณจากมูลค่าสินทรัพย์สุทธิของหน่วยลงทุน

ที่ดิน อาคารและอุปกรณ์

ที่ดินแสดงมูลค่าตามราคาทุน อาคารและอุปกรณ์แสดงมูลค่าตามราคาทุนหักค่าเสื่อมราคาสะสม และค่าเผื่อการด้อยค่าของสินทรัพย์ (ถ้ามี) สำหรับการคิดค่าเสื่อมราคาของอาคารและอุปกรณ์ คำนวณจากราคาทุนของสินทรัพย์ โดยวิธีเส้นตรงตามอายุการให้ประโยชน์

ณ วันที่ 31 ธันวาคม 2559 บริษัทมีที่ดิน อาคารและอุปกรณ์สุทธิ จำนวน 213 ล้านบาท ประกอบด้วย ที่ดิน 52 ล้านบาท อาคาร 61 ล้านบาท เครื่องตกแต่งสำนักงาน 29 ล้านบาท อุปกรณ์สำนักงาน 53 ล้านบาท และยานพาหนะ 18 ล้านบาท ตามลำดับ

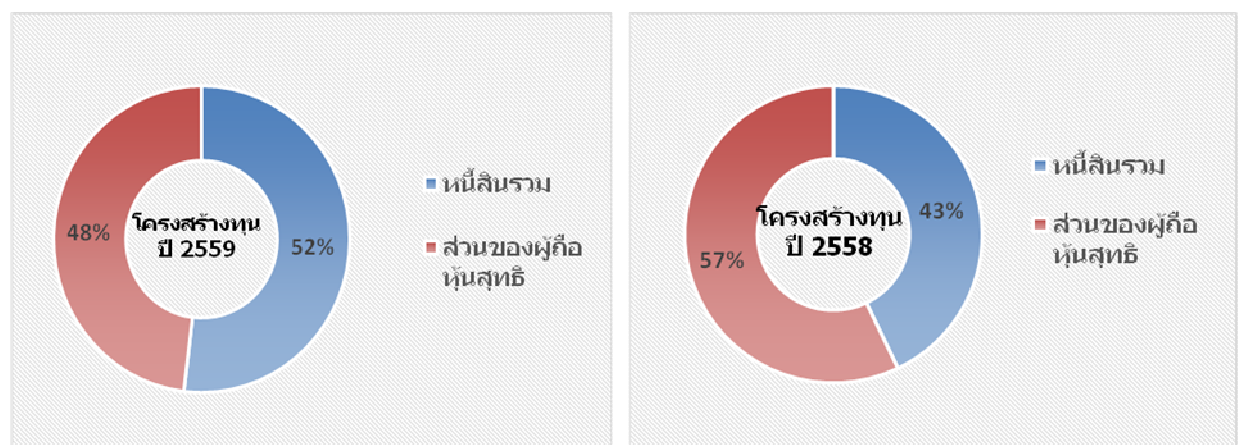
โครงสร้างที่ดิน อาคาร และอุปกรณ์



ที่มา : งบการเงิน บมจ. เอเซีย พลัส กรุ๊ป โฮลดิ้งส์

ฐานทุนพร้อมรองรับการเติบโตของธุรกิจ

โครงสร้างทุนมีการเปลี่ยนแปลงโดยสัดส่วนหนี้สินรวมเพิ่มขึ้นจาก ร้อยละ 43 ในปี 2558 มาอยู่ที่ ร้อยละ 52 ในปี 2559 จึงส่งผลให้ อัตราส่วนหนี้สินต่อส่วนของผู้ถือหุ้นของบริษัทอยู่ที่ 1.08 เท่า ซึ่งเพิ่มขึ้นจากปีก่อนที่อยู่ 0.75 สำหรับส่วนของผู้ถือหุ้นสุทธิปรับตัวลดลงจากร้อยละ 57 ในปี 2558 เป็นร้อยละ 48 ในปี 2559 โดย ณ สิ้นปี 2559 รายการส่วนของผู้ถือหุ้นสุทธิอยู่ที่ระดับ 4,749 ล้านบาท ซึ่งถือเป็นฐานทุนขนาดใหญ่ เพื่รองรับการขยายตัวทางธุรกิจตามแผนงานในอนาคต สำหรับการเปลี่ยนแปลงในรายละเอียดของรายการหนี้สิน และส่วนของผู้ถือหุ้นมีดังต่อไปนี้



ที่มา : งบการเงิน บมจ. เอเซีย พลัส กรุ๊ป โฮลดิ้งส์

หนี้สิน

ยอดหนี้สินรวมของบริษัท ณ 31 ธันวาคม 2559 อยู่ที่ 5,128 ล้านบาท เพิ่มขึ้น 1,795.34 ล้านบาท หรือร้อยละ 54 จากช่วงเดียวกันของปีก่อน ซึ่งเป็นการเพิ่มขึ้นในรายการหลักดังนี้ เงินกู้ยืมระยะสั้นจากสถาบันการเงินเพิ่มขึ้น 1,305 ล้านบาท เจ้าหนี้ธุรกิจหลักทรัพย์และสัญญาซื้อขายล่วงหน้าเพิ่มขึ้น 195 ล้านบาท เงินกู้ยืมระยะสั้นเพิ่มขึ้น 157 ล้านบาท และหลักทรัพย์ขายโดยมีสัญญาซื้อคืนเพิ่มขึ้น จำนวน 113 ล้านบาท แต่ในขณะเดียวกันรายการที่ปรับตัวลดลงได้แก่ เจ้าหนี้สำนักหักบัญชี จำนวน 137 ล้านบาท สำหรับสำรองผลประโยชน์ระยะยาวของพนักงานในปี 2559 อยู่ที่ 124 ล้านบาท ซึ่งเป็นไปตามการประมาณการตามหลักคณิตศาสตร์ประกันภัยสะสมของบริษัทที่รับรู้ในกำไรขาดทุนเบ็ดเสร็จอื่น และรับรู้เป็นส่วนหนึ่งของกำไรสะสม

ส่วนของผู้ถือหุ้น

ส่วนของผู้ถือหุ้นของบริษัท ณ 31 ธันวาคม 2559 มีจำนวน 4,749 ล้านบาท ซึ่งเพิ่มขึ้นจากปีก่อนจำนวน 314.75 ล้านบาท หรือร้อยละ 7 ซึ่งมาจากเพิ่มขึ้นของกำไรสะสมที่ยังไม่จัดสรรจำนวน 313.46 ล้านบาท โดยมาจากผลการดำเนินงานของบริษัทในปี 2559 ที่มีผลกำไรเพิ่มขึ้นจากปีก่อนอย่างมีนัยสำคัญ

ปัจจัยและอิทธิพลที่มีต่อฐานะการเงินในอนาคต

ในปัจจุบันเทคโนโลยีได้เข้ามาเป็นส่วนหนึ่งในเกือบทุกฟังก์ชันของการทำงาน และมีนวัตกรรมใหม่ๆ เกิดขึ้นอย่างรวดเร็ว โดยเฉพาะในกลุ่มที่เกี่ยวข้องกับภาคการเงิน (FinTech) โดย Fintech เข้ามาในรูปของ start-ups ซึ่งเป็นกลุ่มธุรกิจขนาดเล็ก ที่คนรุ่นใหม่ตั้งขึ้นเพื่อใช้เทคโนโลยี “ข้ามกระโดด” ในขั้นตอนของธุรกิจ และทำให้เกิดบริการใหม่ๆ มาทดแทนธุรกิจเดิมได้อย่างมีประสิทธิภาพ ด้วยค่าใช้จ่ายที่ถูกลง และสอดคล้องกับพฤติกรรมของคนรุ่นใหม่มากกว่า จึงทำให้เกิดการตื่นตัวกันอย่างชัดเจนสำหรับสถาบันการเงินและผู้ประกอบการเดิม สำหรับการปรับตัวและเปลี่ยนแปลงอย่างหลีกเลี่ยงไม่ได้

ในปี 2560 สำหรับธุรกิจหลักทรัพย์และตลาดทุน จะมีการปรับตัวมากกว่าปี 2559 นี้ ไม่ว่าจะเป็นการเข้ามาของบริษัทหลักทรัพย์รายใหม่หลายรายที่อาจจะใช้ Fintech หรือใช้นโยบายด้านราคาในการเข้ามาแข่งขัน ดังนั้น Fintech จะเป็นเรื่องใหญ่ และสำคัญขึ้นเรื่อยๆ เมื่อธุรกิจธนาคารมีการเปลี่ยนแปลงมากก็ย่อมจะกระทบกับธุรกิจหลักทรัพย์แน่นอน ทั้งวิธีการชำระเงิน วิธีการบริหารเงิน และธุรกรรมทางการเงินอื่นๆ ซึ่งผลกระทบจะเกิดขึ้นกับผู้ปรับตัวไม่ทัน

จากการเปลี่ยนแปลงดังกล่าว ที่เทคโนโลยีกำลังเข้ามาทดแทนการทำธุรกิจแบบเดิมๆ โดยเฉพาะการทำรายการทั่วไป มีความจำเป็นอย่างยิ่งที่บุคลากรในอุตสาหกรรมทางการเงินจะต้องปรับตัว ดังนั้น บริษัทได้วางแผนกลยุทธ์องค์กร ระยะ 5 ปี (2020 Strategy) เพื่อกำหนดจุดมุ่งหมายและทิศทางขององค์กรสำหรับช่วงปี 2559 - 2563 ไว้เป็นแนวทางให้ทุกหน่วยงานดำเนินงานไปในทิศทางเดียวกัน ซึ่งในแต่ละโมเดลจะมีรูปแบบการให้บริการที่แตกต่างกัน เพื่อตอบโจทย์ความต้องการของกลุ่มลูกค้าเป้าหมายที่ต่างกัน รวมทั้งให้ความสำคัญต่อการพัฒนาบุคลากร และการพัฒนาเทคโนโลยีให้ทันสมัย

นอกจากนี้ บริษัทมีทีมผู้บริหารซึ่งมีความรู้ ความสามารถ และความเชี่ยวชาญในธุรกิจมานาน และบริษัทยังมุ่งมั่นในการพัฒนาบทบาทของการเป็นผู้นำในธุรกิจหลักทรัพย์ ตลอดจนมุ่งมั่นที่จะส่งเสริมการพัฒนาตลาดทุนให้ก้าวไกลต่อไปอย่างมีประสิทธิภาพ โดยมีรางวัล The Money Channel Award 2016 รางวัลสุดยอดนักวิเคราะห์หลักทรัพย์ยอดเยี่ยม ประจำปี 2559 และรางวัลอื่นๆ อย่างต่อเนื่อง นับได้ว่าเป็นเครื่องพิสูจน์ และรับประกันคุณภาพของทีมงานและผู้บริหารของบริษัท ทั้งนี้ บริษัทยังคงมุ่งมั่นทำธุรกิจภายใต้การกำกับดูแลกิจการที่ดี มีการบริหารจัดการความเสี่ยงที่เข้มแข็ง เพื่อให้มั่นใจว่าธุรกิจจะสามารถเติบโตอย่างยั่งยืนและการดำเนินนโยบายการบริหารด้วยความระมัดระวัง