

# ส่วนที่ 1

## การประกอบธุรกิจ

## 1. นโยบายและภาพรวมการประกอบธุรกิจ

### ปรัชญาการบริหาร

บริษัท ลักกี้เทคส์ (ไทย) จำกัด (มหาชน) เป็นบริษัทหนึ่งในกลุ่มบริษัทโทรคมนาคมในประเทศไทย ซึ่งมีบริษัทแม่ คือ บริษัท โทรคมนาคม อีเอส โอเค (ประเทศไทย) จำกัด (มหาชน) กลุ่มบริษัทโทรคมนาคมดำเนินธุรกิจหลากหลายประเภทด้วยการผลิตวัสดุต่างๆ จากนวัตกรรมทางเคมี และดำเนินการในหลายประเทศทั่วโลก จึงได้กำหนดนโยบายหลัก ที่เรียกว่า **ปรัชญาการบริหาร** เพื่อดำเนินงานบริหารงาน ให้สอดคล้องและเป็นไปในทิศทางเดียวกัน บริษัท ลักกี้เทคส์ (ไทย) จำกัด (มหาชน) ดำเนินงานภายใต้ปรัชญาการบริหารของกลุ่มโทรคมนาคมซึ่งประกอบด้วย 3 ส่วนหลักๆ คือ ปรัชญาองค์กร พันธกิจองค์กร และแนวทางปฏิบัติงาน ดังนี้

#### ปรัชญาองค์กร

‘เป็นส่วนร่วมกับสังคมผ่านการสร้างสรรค์คุณค่าใหม่  
ด้วยนวัตกรรมทางด้านความคิด เทคโนโลยี และผลิตภัณฑ์’

#### พันธกิจองค์กร

##### เพื่อลูกค้าของเรา

สร้างคุณค่าใหม่ให้กับลูกค้าของเรา  
ด้วยผลิตภัณฑ์ที่มีคุณภาพสูง  
และการบริการที่เป็นเลิศ



##### เพื่อพนักงานของเรา

สร้างโอกาสในการพัฒนาตนเอง  
ในสภาพแวดล้อมที่ท้าทาย  
ให้กับพนักงานของเรา



##### เพื่อผู้ถือหุ้นของเรา

บริหารจัดการที่นำเชื่อถือ  
สร้างการบริหารจัดการที่น่าเชื่อถือ  
และไว้วางใจให้กับผู้ถือหุ้นของเรา

##### เพื่อสังคม

สร้างสายสัมพันธ์  
และพัฒนาความเข้าใจกัน ในฐานะที่เป็นพลเมือง  
องค์กรที่มีความรับผิดชอบต่อสังคม



**แนวทางการปฏิบัติงาน**

|                            |   |
|----------------------------|---|
| ความปลอดภัยและสิ่งแวดล้อม  | ให้ความสำคัญสูงสุดในเรื่องความปลอดภัย การป้องกันอุบัติเหตุและการอนุรักษ์สิ่งแวดล้อม สร้างความมั่นใจในมาตรการความปลอดภัยและสุขภาพของพนักงาน ลูกค้า และชุมชนท้องถิ่น ร่วมส่งเสริมการอนุรักษ์สิ่งแวดล้อมด้วยความกระตือรือร้น |
| จริยธรรมและความเป็นธรรม    | ให้ได้มาซึ่งความเชื่อใจ และทำให้ตรงกับความคาดหวังจากสังคม โดยกระทำอย่างเป็นธรรม พร้อมการรักษามาตรฐานจริยธรรมที่สูงและสำนึกรับผิดชอบที่แน่วแน่ คงไว้ซึ่งความโปร่งใสในการบริหารจัดการ                                       |
| มุ่งเน้นลูกค้า             | ให้คุณค่าใหม่และทางออกแก่ลูกค้า เติบโตและประสบความสำเร็จไปด้วยกัน   |
| นวัตกรรม                   | บรรลุผลในการปรับเปลี่ยนทุกกิจกรรมขององค์กร มุ่งมั่นในวิวัฒนาการและการเติบโตอย่างมีพลัง  |
| งานและการริเริ่ม           | เพิ่มพูนความสามารถ และความคิดริเริ่มในการทำงาน สร้างความแข็งแกร่งในรากฐานกิจกรรมขององค์กรผ่านการเรียนรู้จากเรื่องต่าง ๆ อย่างต่อเนื่อง สร้างความพยายามในการผลักดันตนเองอยู่เสมอ   |
| การแข่งขันระดับโลก         | ดำเนินการแข่งขันด้วยมาตรฐานคุณภาพสูงระดับโลก และการบริหารต้นทุน ทำให้เติบโตและขยายตลาดไปทั่วโลก   |
| ความร่วมมือระดับโลก        | พัฒนาความร่วมมือในระดับโลก ผ่านการเชื่อมสายสัมพันธ์ภายในองค์กรที่เป็นหนึ่งเดียว และสร้างพันธมิตรด้านกลยุทธ์กับองค์กรภายนอก  |
| ความสำคัญด้านทรัพยากรบุคคล | จัดสภาพแวดล้อมที่ทำให้พนักงานค้นพบคุณค่าในการทำงานของตนเอง และสร้างความสัมพันธ์ที่ดีระหว่างบุคลากรกับองค์กร   |

**การเปลี่ยนแปลงและการพัฒนาที่สำคัญ****สรุปการดำเนินการในปี 2556**

ในระหว่างปีงบประมาณ 2556 เศรษฐกิจโลกยังคงซบเซา เนื่องจากภาวะถดถอยของยุโรปและตลาดจีนชะลอตัว แม้ว่าตลาดสหรัฐฯ และญี่ปุ่นจะค่อยๆ ปรับตัวดีขึ้นก็ตาม ในด้านเศรษฐกิจไทย ได้ฟื้นตัวจากสถานการณ์น้ำท่วมปี 2554 แต่อย่างไรก็ตาม ในช่วงครึ่งหลังของปี 2556 สภาวะเศรษฐกิจกลับซบเซาจากตลาดยานยนต์และราคาอาหารชะลอตัว ค่าสาธารณูปโภคและค่าแรงเพิ่มขึ้น ประกอบกับความไม่สงบทางการเมืองในประเทศไทย

ยอดขายของปีงบประมาณ 2556 เท่ากับ 8,493 ล้านบาท เพิ่มขึ้นร้อยละ 8 เมื่อเทียบกับ 7,833 ล้านบาทของปีก่อน สาเหตุหลักมาจากการขยายธุรกิจถุงลมนิรภัย กำไรสุทธิหลังหักภาษีเพิ่มขึ้นอย่างมากเป็น 672 ล้านบาท เมื่อเทียบกับ 113 ล้านบาทของปีก่อน เนื่องจากบริษัทร่วมได้รับค่าสินไหมทดแทนจากบริษัทประกันกรณีน้ำท่วมเป็นที่เรียบร้อยแล้ว

หากพิจารณาธุรกิจแต่ละประเภท ธุรกิจผ้าสปันอยู่ในสถานการณ์ที่ยากลำบาก เนื่องจากราคาวัตถุดิบสูงอย่างต่อเนื่องและยอดขายของสินค้ารายการพื้นฐานลดลงจากภาวะตลาดที่ซบเซา ในช่วงครึ่งหลังของปี ยอดขายของธุรกิจผ้าสปันดีขึ้นประกอบกับผลดีจากการปรับตัวของอัตราแลกเปลี่ยนเงินบาทต่อดอลลาร์สหรัฐ นโยบายของบริษัทยังคงรักษาระดับราคาขายและพัฒนาสินค้าใหม่ๆ เพื่อรับมือกับสถานการณ์ธุรกิจที่ยากลำบาก สำหรับสินค้าที่ทำกำไรได้อย่างผ้าสปันโพลีเอสเตอร์ 100% ธุรกิจค่อนข้างคงตัวโดยเฉพาะธุรกิจผ้าโพลีสำหรับตลาดตะวันออกกลางซึ่งเป็นตลาดหลักของบริษัท ปริมาณการขายของผ้าสปันโพลีเอสเตอร์ 100% เท่ากับ 2.3 ล้านหลาต่อเดือน บริษัทมีความภูมิใจในคุณภาพผ้าสปันโพลีเอสเตอร์ที่สามารถผลิตได้คุณภาพทัดเทียมกับสินค้าที่ผลิตในญี่ปุ่น ในปี 2557 บริษัทจะขยายธุรกิจเป็น 3 ล้านหลาต่อเดือน และมีเป้าหมายที่ท้าทายที่จะเป็นบริษัทอันดับ 1 ในระดับโลก

ธุรกิจผ้าฟิลาเมนต์มีการแข่งขันสูงมาก บริษัทพยายามอย่างมากในการนำเสนอผ้าที่มีความหนามากขึ้นสำหรับตัดเย็บใช้ภายนอกที่มีกำไรมากกว่า อีกทั้งสินค้าใหม่ที่ทำจากไนลอน เพื่อรองรับความต้องการใหม่ๆ และพยายามที่จะขายทำกำไรจากปี 2557 เป็นต้นไป

สำหรับธุรกิจผ้ายีนส์ สถานการณ์ตลาดยากลำบากมาก ความต้องการในประเทศลดลงและบริษัทยังปรับตัวไม่ทันกับแนวโน้มของแฟชั่นยีนส์ บริษัทจะต้องพยายามให้มากขึ้นที่จะพัฒนาผลิตภัณฑ์ใหม่ๆ และตลาดต่างประเทศเพื่อให้ผลประกอบการดีขึ้นในปีหน้า

สำหรับธุรกิจผลิตภัณฑ์สิ่งทอเพื่ออุตสาหกรรมการผลิต บริษัทยังลงทุนในธุรกิจผ้าสำหรับทำถุงลมนิรภัยอย่างต่อเนื่องเพื่อรองรับความต้องการที่เพิ่มขึ้นของอุตสาหกรรมยานยนต์ กำลังการผลิตผ้าสำหรับทำถุงลมนิรภัยเพิ่มขึ้นจาก 2.5 เป็น 2.7 ล้านเมตรต่อเดือน ซึ่งบริษัทเราเป็นผู้ผลิตผ้าทำถุงลมนิรภัยที่ใหญ่ที่สุดในโลก รายได้จากธุรกิจผ้าสำหรับทำถุงลมนิรภัยเติบโตขึ้นอย่างต่อเนื่อง จนในปี 2557 นี้คิดเป็นร้อยละ 45 ของรายได้ทั้งหมด อย่างไรก็ตาม อัตรากำไรในปีนี้ลดลงเนื่องจากการลดลงอย่างมากของค่าเงินเยนที่ไม่เป็นผลดี

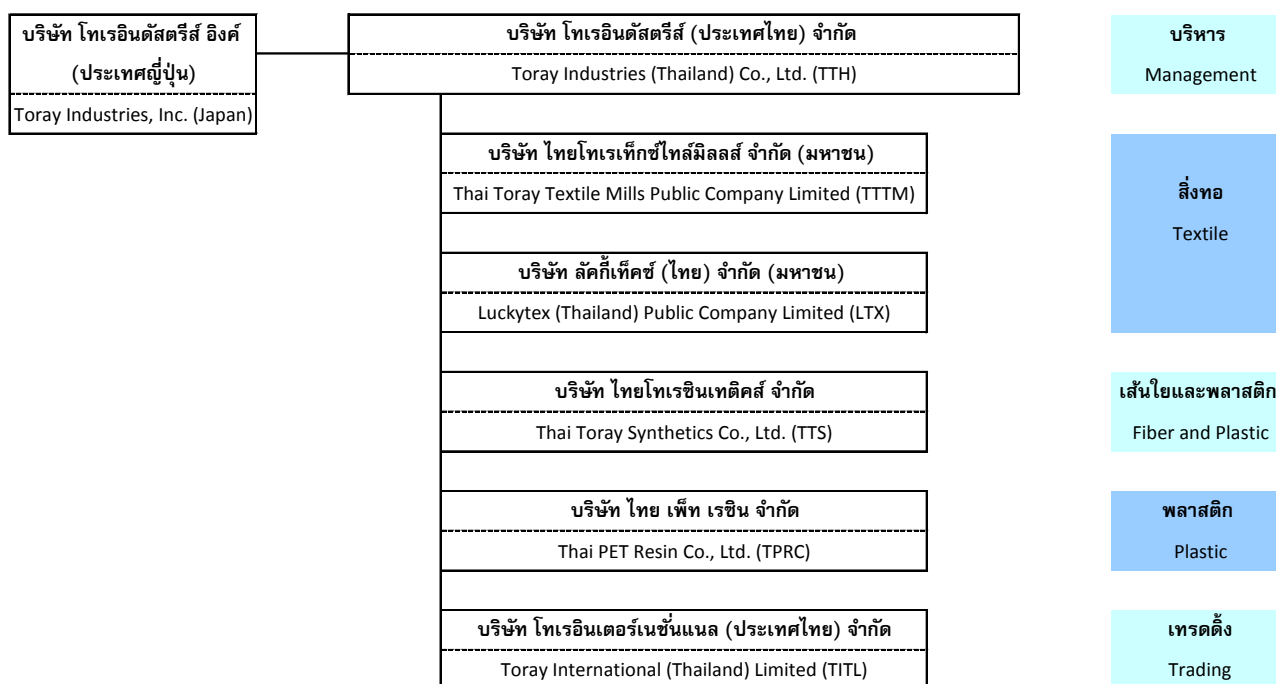
สถานการณ์ทางธุรกิจในปี 2557 ยังไม่มั่นคง แม้ว่าตลาดสหรัฐยังคงเข้มแข็งอยู่ แต่ตลาดยุโรปซบเซา ประกอบกับตะวันออกกลางอาจปรับตัวแย่ลง อีกทั้งญี่ปุ่นก็ยังไม่ชัดเจนเนื่องจากประเด็นการขึ้นภาษีมูลค่าเพิ่ม สำหรับประเทศไทย เราคาดว่าเศรษฐกิจจะกลับฟื้นตัวในช่วงครึ่งหลังของปี เนื่องจากความไม่สงบทางการเมืองยังคงยืดเยื้อ ราคาวัตถุดิบคาดว่าจะไม่ขึ้นสูงนัก แต่บริษัทก็ไม่ประมาทบริหารจัดการสินค้าคงคลังเพื่อลดความเสี่ยงที่เกิดจากความผันผวนของตลาด ด้วยสถานการณ์ต่างๆ ที่ไม่เอื้อต่อธุรกิจ บริษัทจะพยายามอย่างเต็มที่ในการเสริมสร้างโครงสร้างให้แข็งแกร่งโดยประสานความร่วมมือที่ดีระหว่างฝ่ายการผลิตและฝ่ายขายในแต่ละประเภทธุรกิจ เพื่อพัฒนาสินค้าใหม่ๆ ที่มีมูลค่าเพิ่มสูงขึ้น และปรับปรุงคุณภาพสินค้าให้ดียิ่งขึ้น อีกทั้งบริหารจัดการโดยมุ่งเน้นผลกำไรด้วยการวางรากฐานบริษัทให้แข็งแกร่งเป็นอันดับแรก ตามแผนธุรกิจระยะกลางใหม่ของบริษัท ในปี 2557 บริษัทจะพยายามเพิ่มยอดขายให้ได้ร้อยละ 7 หรือที่ 9.1 พันล้านบาท ด้วยการขยายธุรกิจผ้าสปันและถุงลมนิรภัย และดำเนินการเพื่อมุ่งสู่เป้าหมายในปี 2559 ด้วยยอดขาย 10,000 ล้านบาท

นอกจากกลยุทธ์ทางธุรกิจเพื่อสร้างความแข็งแกร่งให้กับธุรกิจเราในอนาคตแล้ว บริษัทยังให้ความสำคัญกับซีเอสอาร์ ‘องค์กรร่วมรับผิดชอบสังคม’ ที่มีเป้าหมายสู่การพัฒนาอย่างยั่งยืน ในปีนี้ เราจึงกำหนดจุดยืนซีเอสอาร์ของเราให้ชัดเจนขึ้นเพื่อการดำเนินกิจกรรมร่วมกันให้เป็นรูปธรรมมากขึ้น ด้วยภาพลักษณ์ของสโลแกนใหม่ คือ สินค้าคุณภาพ มาตรฐานปลอดภัย ใส่ใจสภาพแวดล้อม พร้อมด้วยการกำกับดูแลกิจการ และภาพลักษณ์นี้ ก็เป็นที่มีการออกแบบหนังสือรายงานประจำปีของเราในปี

## กลุ่มบริษัทโทเร

บริษัท ลัคกี้เท็กซ์ เป็นหนึ่งในกลุ่มบริษัทโทเรในประเทศไทย โดยมีบริษัทแม่ คือ บริษัท โทเรอินดัสตรีส์ อิงค์ (ประเทศญี่ปุ่น) โทเรเป็นกลุ่มบริษัทดำเนินธุรกิจใน 23 ประเทศและภูมิภาคทั่วโลก โทเรได้ผสมผสานนาโนเทคโนโลยีเข้ากับการดำเนินกิจการโดยใช้เคมีอินทรีย์สังเคราะห์ เคมีพอลิเมอร์ และเทคโนโลยีชีวภาพเป็นเทคโนโลยีหลัก นอกเหนือจากธุรกิจพื้นฐานอย่างเส้นใยและสิ่งทอซึ่งเป็นธุรกิจแรกเริ่มของโทเร โทเรยังกระจายการลงทุนในธุรกิจต่างๆ ทำให้ปัจจุบันโทเรดำเนินธุรกิจในหลายประเภท ประกอบด้วย ธุรกิจเส้นใยและสิ่งทอ พลาสติกและเคมีภัณฑ์ ผลิตภัณฑ์ทางด้านไอที วัสดุคาร์บอนไฟเบอร์ ผลิตภัณฑ์ทางด้านสิ่งแวดล้อมและวิศวกรรม การบำบัดน้ำ ยาและผลิตภัณฑ์ทางการแพทย์ ตลอดจนวิทยาศาสตร์สิ่งมีชีวิต

นอกจากบริษัท ลัคกี้เท็กซ์ แล้ว กลุ่มบริษัทโทเรในประเทศไทยยังประกอบด้วย บริษัท โทเรอินดัสตรีส์ (ประเทศไทย) จำกัด (ทีทีเอช) บริษัท ไทยโทเรเท็กซ์ไทล์มิลล์ จำกัด (มหาชน) (ทีทีทีเอ็ม) บริษัท ไทยโทเรซินเทติกส์ จำกัด (ทีทีเอส) บริษัท ไทย เพ็ท เรซิน จำกัด (ทีพีอาร์ซี) และบริษัท โทเรอินเตอร์เนชั่นแนล (ประเทศไทย) จำกัด (ทีไอทีแอล) โดยทีทีเอชได้ก่อตั้งขึ้นเพื่อดูแลการบริหารงานกลุ่มบริษัทโทเรในประเทศไทย สำหรับบริษัทอื่นประกอบธุรกิจด้านเส้นใย สิ่งทอ พลาสติก และเทรดดิ้ง



## ข้อมูลสรุปแต่ละบริษัทในกลุ่มบริษัทโทเรในประเทศไทย

as of Dec. 2013

| PARTICULARS                        | COMPANY   |  | Thai Toray Textile Mills<br>Public Company Limited  |  | Luckytex (Thailand)<br>Public Company Limited   |  | Thai Toray Synthetics<br>Co., Ltd.                                      |  | Thai Pet Resin<br>Co., Ltd.  |  | Toray International<br>(Thailand) Ltd. |  |
|------------------------------------|---|--|---|--|---|--|---|--|--|--|--|--|
|                                    | TTTM  |  | LTX   |  | TTS   |  | TPRC  |  | TITL   |  |  |  |
| HEAD OFFICE                        | BANGKOK   |  |   |  |   |  |   |  |  |  |  |  |
| FACTORY                            | Nakorn Pathom   |  | Prapadaeng, Bangpoo   |  | Bangkok, Ayuthaya,<br>Nakorn Pathom   |  | Rayong  |  | -  |  |  |  |
| ESTABLISHMENT                      | MAR. 1963   |  | MAR. 1960   |  | APR. 1991   |  | May 2002  |  | APR. 2001  |  |  |  |
| PRODUCTS                           | Polyester/rayon fabrics<br>Polyester knitted fabrics<br>Tricot Knit fabrics<br>Car seat materials |  | Polyester/cotton fabrics<br>Cotton fabrics<br>Polyester spun fabrics<br>Polyester filament yarn fabrics<br>Industrial materials |  | Nylon filament yarn<br>Polyester filament yarn<br>Engineering plastic resin<br>Cast polypropylene film (CPP)<br>Metallized film |  | PET Resin   |  | Trading of :<br>Fibers & Textiles<br>Plastics<br>Water Treatments<br>Carbon Fibers |  |  |  |
| Estimated Sales (2013) (MB)        | 1,388   |  | 8,493   |  | 8,848   |  | 6,326   |  | Handling Amounts 993   |  |  |  |
| PRODUCTION CAPACITY<br>(per month) | Spinning 1.2 Milbs<br>Weaving 2.5 Myds<br>Knitting 0.4 Myds<br>Tricot 0.1 Myds<br>Dyeing 1.9 Myds |  | Spinning 3.6 Milbs<br>Weaving 13.2 Myds<br>Dyeing 12.5 Myds<br>Industrial materials 60 t<br>" 2.7 M.meters                      |  | Nylon filament 2,840 t<br>Polyester filament 3,400 t<br>Plastic resin 1,650 t<br>CPP film 550 t<br>Metallized film 400 t        |  | PET Resin 3,000 t/y   |  | -  |  |  |  |
| MANPOWER (persons)                 | 736   |  | 2,647   |  | 1,165   |  | 97  |  | 18   |  |  |  |
| CAPITAL (MB)                       | 60  |  | 518.4   |  | 3,078   |  | 900   |  | 3  |  |  |  |
| SHAREHOLDERS (ratio : %)           | Toray Industries 34.8%<br>Toyota Tsusho 13.5%<br>LTX 5.2%<br>Others 46.5%                         |  | Toray Industries 49.0%<br>TTS 2.1%<br>Others 48.9%  |  | Toray Industries 70.8%<br>LTX 18.7%<br>Mitsiam 8.4%<br>Others 2.1%  |  | Toray Industries 40.0%<br>Mitsui Chemicals 40.0%<br>SCG Chemicals 20.0% |  | Thai Local 51.0%<br>Toray International 49.0%                                      |  |  |  |

## 2. ลักษณะการประกอบธุรกิจ

### ลักษณะผลิตภัณฑ์

บริษัท ลัคกี้เท็กซ์ (ไทย) จำกัด (มหาชน) ประกอบธุรกิจการทอผ้าแบบครบวงจรตั้งแต่ปั่น ทอ ย้อม โดยใช้ฝ้ายและเส้นใยสังเคราะห์โพลีเอสเตอร์เป็นวัตถุดิบ ผลิตภัณฑ์ของบริษัท ได้แก่ ผ้าสปัน ฝ้ายีนส์ รวมทั้ง ผ้าโพลีเอสเตอร์ ฟิลาเมนต์ล่วน นอกจากนี้ บริษัทยังได้ขยายสายการผลิตมาผลิตสินค้าเพื่ออุตสาหกรรมการผลิต และผ้าสำหรับทำถุงลมนิรภัยอีกด้วย

#### ธุรกิจบริษัทแบ่งได้เป็น 2 ประเภทหลัก ได้แก่

##### 1. ธุรกิจสิ่งทอ ประกอบด้วย

- ผ้าสปัน (Spun Fabric) ได้แก่ ผ้าโพลีเอสเตอร์ ผ้าโพลีเอสเตอร์ผสมฝ้าย และผ้าฝ้ายล้วน สำหรับเสื้อเชิ้ต เครื่องแบบนักเรียน ผ้าโทป เป็นต้น
- ผ้าฟิลาเมนต์ (Filament Fabric) ได้แก่ ผ้าโพลีเอสเตอร์ฟิลาเมนต์ล่วน สำหรับผ้าซับในและใช้สวมใส่ภายนอก ผ้าลายสอง ผ้าซาติน และผ้าไนลอนสำหรับใช้สวมใส่ภายนอก
- ฝ้ายีนส์ (Denim Fabric) ได้แก่ ผ้าฝ้ายล้วนสำหรับยีนส์ ฝ้ายีนส์ฝ้ายผสมใยสังเคราะห์ และฝ้ายีนส์ยืด

##### 2. ธุรกิจผลิตภัณฑ์สิ่งทอเพื่ออุตสาหกรรมการผลิต ได้แก่ ด้ายสำหรับเสริมความแข็งแรงของยาง และผ้าสำหรับทำถุงลมนิรภัย

สินค้าของบริษัทอยู่ภายใต้เครื่องหมายการค้าของบริษัท ลัคกี้เท็กซ์ (ไทย) จำกัด (มหาชน) โดยเครื่องหมายที่ใช้ คือ โลโก้ของบริษัทหรือโลโก้ของโทเร

### เครื่องหมายการค้า



บริษัทได้จดทะเบียนเครื่องหมายการค้าทั้งในและต่างประเทศ ตามพื้นที่ที่บริษัทมีการส่งสินค้าออกไป ประเทศที่บริษัทจดทะเบียนเครื่องหมายการค้า ได้แก่ สหรัฐอาหรับเอมิเรตส์ ซาอุดีอาระเบีย จอร์แดน อินเดีย จีน คูเวต กาตาร์ บาห์เรน โอมาน เวียดนาม และสหภาพยุโรป โดยจดทะเบียนครอบคลุมถึงวัตถุดิบและสิ่งทอที่บริษัทใช้ ซึ่งมีการพิจารณาเพื่อต่ออายุความคุ้มครองอย่างสม่ำเสมอ ทุก 10 ปี นอกจากนี้ หากบริษัทมีการส่งออกไปประเทศใหม่ๆ ก็จะมีการพิจารณาจดทะเบียนเครื่องหมายการค้าเพิ่มเติมตามความจำเป็น

## โครงสร้างรายได้ของบริษัท

มูลค่าการจำหน่ายผลิตภัณฑ์ของบริษัท ในระยะ 3 ปีที่ผ่านมา

(หน่วย: ล้านบาท)

มูลค่าการจำหน่ายในประเทศ

สิ่งทอ

ผลิตภัณฑ์สิ่งทอเพื่ออุตสาหกรรมเพื่อการผลิต

รวม

| 2556         | %            | 2555         | %            | 2554         | %            |
|--------------|--------------|--------------|--------------|--------------|--------------|
| 1,669        | 19.64        | 1,634        | 20.86        | 1,558        | 21.62        |
| 2,952        | 34.76        | 2,584        | 32.99        | 1,896        | 26.31        |
| <b>6,290</b> | <b>74.04</b> | <b>5,852</b> | <b>74.71</b> | <b>5,012</b> | <b>69.55</b> |

มูลค่าการจัดจำหน่ายต่างประเทศ

สิ่งทอ

ผลิตภัณฑ์สิ่งทอเพื่ออุตสาหกรรมเพื่อการผลิต

รวม

| 2556         | %            | 2555         | %            | 2554         | %            |
|--------------|--------------|--------------|--------------|--------------|--------------|
| 3,007        | 35.41        | 3,057        | 39.03        | 3,508        | 48.67        |
| 865          | 10.18        | 558          | 7.12         | 245          | 3.40         |
| <b>6,879</b> | <b>45.59</b> | <b>6,672</b> | <b>46.15</b> | <b>7,261</b> | <b>52.07</b> |

รวมมูลค่าการจำหน่ายทั้งในและต่างประเทศ

สิ่งทอ

ผลิตภัณฑ์สิ่งทอเพื่ออุตสาหกรรมเพื่อการผลิต

รวม

อัตราเพิ่ม(ลด)ของมูลค่าการจำหน่าย(%)

| 2556         | %             | 2555         | %             | 2554         | %             |
|--------------|---------------|--------------|---------------|--------------|---------------|
| 4,676        | 55.06         | 4,691        | 59.89         | 5,066        | 70.29         |
| 3,817        | 44.94         | 3,142        | 40.11         | 2,141        | 29.71         |
| <b>8,493</b> | <b>100.00</b> | <b>7,833</b> | <b>100.00</b> | <b>7,207</b> | <b>100.00</b> |
|              | 8.43          |              | 8.69          |              | 52.24         |

สินค้าที่ขายในต่างประเทศ สามารถแยกตามภูมิภาคได้ ดังนี้

หน่วย : ร้อยละ

| ภูมิภาค/ปีงบการเงิน | ธันวาคม 2556 | ธันวาคม 2555 |
|---------------------|--------------|--------------|
| เอเชีย              | 86.58        | 87.87        |
| ยุโรป               | 9.46         | 7.73         |
| อเมริกา             | 3.74         | 4.25         |
| ออสเตรเลีย          | 0.07         | 0.12         |
| แอฟริกา             | 0.15         | 0.03         |

## การตลาดและการแข่งขัน

## 1. โครงสร้างอุตสาหกรรม

อุตสาหกรรมสิ่งทอประกอบด้วยอุตสาหกรรมย่อยหลายอุตสาหกรรมด้วยกัน คือ อุตสาหกรรมเส้นใย ซึ่งเป็นอุตสาหกรรม **ขั้นต้น** อุตสาหกรรมปั่นด้าย อุตสาหกรรมทอผ้า อุตสาหกรรมฟอก ย้อม พิมพ์ และตกแต่งสำเร็จ เป็นอุตสาหกรรม **ขั้นกลาง** และอุตสาหกรรมเครื่องนุ่งห่ม เป็นอุตสาหกรรม **ขั้นปลาย** โดยทุกอุตสาหกรรมย่อยเหล่านี้มีความสัมพันธ์กันทั้งระบบ โดยแต่ละขั้นตอนการผลิตจะมีลักษณะของการใช้แรงงานมากน้อยและการใช้ทุนมากน้อยที่แตกต่างกัน โดยอุตสาหกรรมที่ใช้แรงงานหนาแน่น คือ อุตสาหกรรมเสื้อผ้าเครื่องนุ่งห่ม เนื่องจากมีการใช้เครื่องจักรที่เป็นจักรซึ่งมีมูลค่าไม่สูงนัก ซึ่งเป็นอุตสาหกรรมขั้นปลาย และสามารถทำการประกอบอาชีพได้โดยทั่วไป จึงมีโรงงานขนาดเล็กจำนวนมาก และความได้เปรียบเสียเปรียบในการผลิตของผู้ประกอบการรายเล็ก รายใหญ่ แตกต่างกันไม่มาก เพราะเทคโนโลยีที่จะ



ทดแทนแรงงานในการตัดเย็บเสื้อผ้ายังไม่สามารถทำได้ อุตสาหกรรมที่ใช้ทุนเข้มข้น คือ อุตสาหกรรมเส้นใยประดิษฐ์ เพราะเป็นการนำเข้าเอาสาร โพลีเมอร์ในกระบวนการปิโตรเคมี มาสังเคราะห์เพื่อผลิตเป็นเส้นใยประดิษฐ์ ดังนั้น อุตสาหกรรมสิ่งทอจึงมีความคาบเกี่ยวระหว่างการใช้ทุนเข้มข้นและแรงงานเข้มข้น ในอุตสาหกรรมทอผ้าและถักผ้ามีการนำเครื่องจักรเข้ามาช่วยในการผลิตเพื่อทดแทนแรงงาน และเพื่อเพิ่มคุณภาพสินค้าอีกด้วย สำหรับอุตสาหกรรมฟอกย้อม และแต่งสำเร็จ เป็นอุตสาหกรรมที่ใช้เทคนิคในการผลิต โดยเฉพาะการใช้สารเคมีที่ต้องอาศัยประสบการณ์และความเชี่ยวชาญของผู้ประกอบการ ส่วนอุตสาหกรรมปั่นด้ายเป็นอุตสาหกรรมที่ใช้แรงงานน้อยกว่าอุตสาหกรรมทอผ้าและถักผ้า เพราะด้วยเทคโนโลยีสมัยใหม่ แรงงานมีหน้าที่เพียงควบคุมเครื่องจักรให้ทำงานได้ตลอด ปีนี้จัดได้ว่าเป็นปีที่อุตสาหกรรมทั้งระบบถูกกระทบอย่างรุนแรง ไม่ว่าอุตสาหกรรมขั้นต้น ขั้นกลาง และขั้นปลาย เนื่องจากผลกระทบจากเศรษฐกิจโลก จากคำสั่งซื้อที่ลดลงและราคาสินค้าคงคลังของลูกค้า ทั้งในสหรัฐอเมริกา สหภาพยุโรป และญี่ปุ่น

### 1. อุตสาหกรรมขั้นต้น (Upstream)

**เส้นใย** - เส้นใยธรรมชาติ (Natural Fibers)

ฝ้าย และไหม เป็นวัตถุดิบสำคัญที่ใช้ในการผลิตเส้นใยธรรมชาติ

- เส้นใยประดิษฐ์ (Man-made Fibers) ประกอบด้วยเส้นใยประดิษฐ์จากธรรมชาติ และเส้นใยสังเคราะห์

สำหรับประเทศไทย มีการผลิตเส้นใยโพลีเอสเตอร์ ไนลอน อะคริลิก และเรยอน ซึ่งเป็นขั้นตอนที่ใช้ทุนเข้มข้นที่สุดในกระบวนการผลิตสิ่งทอ และมีการใช้เทคโนโลยีที่ทันสมัย

### 2. อุตสาหกรรมขั้นกลาง (midstream)

**ปั่นด้าย** - โดยนำวัตถุดิบเส้นใยมาผลิตต่อเป็นผลิตภัณฑ์ใหม่ ซึ่งก็คือ ด้าย ที่ใช้ในอุตสาหกรรมสิ่งทอ มีทั้งประเภทที่นำไปใช้เป็นวัตถุดิบในอุตสาหกรรม ถักทอ และใช้ในการตัดเย็บเครื่องนุ่งห่มโดยตรง

**ถัก ทอผ้า** - ผลิตภัณฑ์ที่ได้จากอุตสาหกรรมนี้ ได้แก่ ผ้าถัก และผ้าทอ แบ่งเป็น 4 ประเภท คือ ฝ้ายล้วน ฝ้ายถัก ฝ้ายสังเคราะห์ และผ้าถักสังเคราะห์

**ฟอก ย้อม พิมพ์ และตกแต่งสำเร็จ** - เป็นอุตสาหกรรมที่เพิ่มมูลค่าให้กับผ้าผืนดิบ โดยผ้าผืนที่ผ่านกระบวนการฟอกย้อม พิมพ์ และแต่งสำเร็จ แล้วจะมีมูลค่าเพิ่มขึ้น อย่างไรก็ตาม อุตสาหกรรมฟอกย้อมในไทยเป็นอุตสาหกรรมที่มีการใช้น้ำ สี และสารเคมี พลังงาน รวมทั้งแรงงานในปริมาณที่สูง และเป็นกระบวนการผลิตที่ก่อให้เกิดน้ำเสียเป็นจำนวนมาก ต้องพึ่งพาเทคโนโลยีระดับสูงในการผลิตสินค้าให้มีคุณภาพดี มีความสม่ำเสมอ ตลอดจนการรักษาคุณภาพและสิ่งแวดล้อม อย่างไรก็ตาม การพัฒนานี้ ต้องใช้เงินทุนเป็นจำนวนมาก ดังนั้น โครงสร้างอุตสาหกรรมและลักษณะของบริษัทจึงจัดได้ว่าเป็นอุตสาหกรรมขั้นกลาง

### 3. อุตสาหกรรมขั้นปลาย (downstream)

**เสื้อผ้าสำเร็จรูป** - การผลิตของอุตสาหกรรมนี้จะมีความเกี่ยวเนื่องสัมพันธ์กันทั้งระบบ คือ ความต้องการจากอุตสาหกรรมผ้าสำเร็จรูป เป็นตัวกำหนดทั้งปริมาณและคุณภาพของการผลิตในอุตสาหกรรมขั้นต้น และอุตสาหกรรมขั้นกลาง เนื่องจากอุตสาหกรรมสิ่งทอของไทยในแต่ละขั้นตอนการผลิต ตั้งแต่ขั้นต้น ขั้นกลาง จนถึงเสื้อผ้าสำเร็จรูป ยังไม่สามารถพึ่งพากันได้อย่างสมบูรณ์และต่อเนื่อง ทำให้ผู้ผลิตในอุตสาหกรรมเสื้อผ้าสำเร็จรูป บางส่วนมีการนำเข้าวัตถุดิบโดยเฉพาะผ้าผืนจากต่างประเทศ ลักษณะเด่นชัดของอุตสาหกรรมนี้ คือ การใช้แรงงานมากไม่จำเป็นต้องลงทุนสูง และเทคโนโลยีการผลิตไม่ซับซ้อน และมีโรงงานขนาดต่างๆ คาดว่า อุตสาหกรรมขั้นปลาย ประเทศไทยในอนาคตจะประสบปัญหาอย่างมากเนื่องจากขาดแรงงานซึ่งใช้เป็นจำนวนมากตามที่กล่าวข้างต้นและการเพิ่มราคาของวัตถุดิบ ทำให้ประสิทธิภาพการแข่งขันลดน้อยลง และไม่สามารถกำหนดราคาขายได้ทันเวลา จนเป็นเหตุให้เสียโอกาสแก่ประเทศคู่แข่ง

## 2. ภาวะอุตสาหกรรมและการแข่งขัน

ในปี 2556 บริษัทยังคงได้รับผลกระทบจากความผันผวนของเศรษฐกิจโลก ซึ่งบ่งชี้จากตัวเลขการว่างงานของสหรัฐอเมริกาและสหภาพยุโรปที่กระตือรือร้นเพียงเล็กน้อยและมีขีดจำกัด อีกทั้ง ความไม่แน่นอนในการอัดฉีดเม็ดเงินในธนาคารกลางของสหรัฐอเมริกา ยังคงประสบปัญหาการขาดดุลงบประมาณการใช้จ่ายประจำอย่างต่อเนื่อง กอปรกับสหภาพยุโรปได้ลดการใช้จ่ายภาครัฐ ด้านงบประมาณและสวัสดิการเพื่อจำกัดหนี้สินของประเทศทำให้เศรษฐกิจและการว่างงานไม่สามารถฟื้นตัวได้อย่างรวดเร็ว ในขณะที่เศรษฐกิจของประเทศจีนเริ่มมีการจำกัดและปล่อยสินเชื่ออย่างระมัดระวัง ดังจะเห็นได้ว่าการเจริญเติบโตทางเศรษฐกิจของจีนในปี 2556 อาจต่ำกว่า 10% อย่างไรก็ตาม บริษัทคาดว่าในปี 2557 เศรษฐกิจโลกอาจจะ ฟื้นตัวอย่างช้าๆ และสามารถรักษาระดับยอดขายและกำไรได้ไม่ต่ำกว่าปี 2556

สำหรับเศรษฐกิจภายในประเทศได้รับผลกระทบจากความไม่สงบทางการเมืองในช่วงไตรมาสที่ 4 ของปี 2556 กอปรกับการยุบสภาทำให้รัฐบาลรักษาการไม่สามารถใช้จ่ายและอัดฉีดเม็ดเงินอย่างเต็มที่ทำให้เศรษฐกิจในไตรมาสที่ 4 ค่อนข้างลดลงอย่างมาก

ปัญหาด้านแรงงานยังคงเป็นปัญหาใหญ่ แม้ว่ารัฐบาลได้ปรับค่าจ้างแรงงานขั้นต่ำแล้วในปี 2555 ในภาคอุตสาหกรรมสิ่งทอที่ต้องใช้แรงงานมากกว่าอุตสาหกรรมอื่นยังคงขาดแคลนแรงงานที่มีประสบการณ์เช่นเดิม ภายใต้สถานการณ์ที่ยากลำบากเช่นนี้ บริษัทมีความมุ่งมั่นที่จะรักษาความเป็นผู้นำ โดยมุ่งกลยุทธ์พัฒนาสินค้าใหม่ ลดและรักษาต้นทุนการผลิตของสินค้าที่มีอยู่ รักษาสัมพันธ์อันดีกับลูกค้า บริการเป็นเลิศ คุณภาพดีเยี่ยม รวมทั้งความปลอดภัยของสินค้าและสิ่งแวดล้อม บริษัทได้ปรับกลยุทธ์ให้เหมาะสมตามสถานการณ์และภาวะการตลาดแต่ละผลิตภัณฑ์ ดังนี้

### ผลิตภัณฑ์ผ้าสับัน

ธุรกิจผ้าสับันประสบปัญหาภาวะความผันผวนของตลาดในช่วงครึ่งปีแรกของ 2556 ความต้องการของตลาดที่หดตัวโดยดูได้จากตัวเลขการผลิตของประเทศคู่แข่ง เช่น จีนและอินโดนีเซีย เนื่องจากภาวะผันผวนของเศรษฐกิจในสหรัฐอเมริกาและสหภาพยุโรป ในครึ่งปีหลัง 2556 เศรษฐกิจโลกได้กระตือรือร้นเล็กน้อยดังเห็นจากตัวเลขเศรษฐกิจของสหรัฐอเมริกาและสหภาพยุโรปที่ดีขึ้น เช่น ตัวเลขการว่างงานและการใช้จ่าย เป็นต้น รวมทั้งสินค้าคงคลังที่ปรับลดลงอยู่ในระดับปกติ อย่างไรก็ตาม บริษัทไม่ได้นิ่งนอนใจเนื่องจากประเทศคู่แข่งยังคงมีกำลังการผลิตส่วนเกินอยู่ ภาวะการณ์เช่นนี้บริษัทจะพยายามรักษาสัดส่วนแบ่งการตลาดในปี 2557 และพัฒนาสินค้าใหม่รวมทั้งผลิตภัณฑ์ DOBBY, LYCRA และ HEAVY WEIGHT

สำหรับผลิตภัณฑ์สับันโพลีเอสเตอร์ บริษัทคาดว่าสินค้าคงคลังในประเทศตะวันออกกลางจะลดลงสู่ระดับปกติในเวลาอันใกล้ เนื่องจากที่ประเทศคู่แข่งอย่างญี่ปุ่นได้รับอานิสงส์จากค่าเงินที่อ่อนจึงส่งออกในประเทศเหล่านั้นเพิ่มขึ้น ในช่วงครึ่งปีแรก 2556 บริษัทพยายามที่จะพัฒนาสินค้าใหม่โดยการปรับสูตรสับันและส่วนผสมของเส้นด้ายเพื่อหลีกเลี่ยงการแข่งขันกับประเทศคู่แข่ง บริษัทพยายามขยายตลาดใหม่ ลดการสูญเสีย เพิ่มผลิตภัณฑ์และสับันใหม่ รักษาคุณภาพ เพิ่มผลผลิต เพื่อรักษาต้นทุนคงที่และเพิ่มกำไรในที่สุด

### ผลิตภัณฑ์ผ้าฟิลาแม้นส์

การแข่งขันมีแนวโน้มสูงมาก ความต้องการของตลาดผันผวนโดยเฉพาะผ้าซับใน (LINNING) บริษัทจึงต้องลดผลผลิตเนื่องจากไม่สามารถทำกำไรได้ รวมทั้งพัฒนาสินค้าใหม่ที่มีคุณภาพสูงขึ้น เช่น OUTERWEAR (สินค้าที่ใช้ภายนอก) HIGH DENSITY (ผ้าที่มีความหนา) และไนลอน (NYLON) โดยต้องเจาะและพัฒนาไปกับแบรนด์ต่างๆ เพื่อยกระดับให้สูงขึ้น และมีคำสั่งซื้ออย่างต่อเนื่องทั้งฤดูกาล เพื่อรักษาการผลิตอย่างสม่ำเสมอ พัฒนาคูณภาพ ลดการสูญเสีย เพิ่มประสิทธิภาพในการผลิตเพื่อลดการใช้จ่ายคงที่ รักษาสัมพันธ์อันดีกับลูกค้า การส่งมอบและบริการที่ดี บริษัทหวังว่าจะสามารถพัฒนาสินค้าใหม่กับตลาดแบรนด์ดังในอนาคต และสามารถทำกำไรในอนาคตข้างหน้า

### ผลิตภัณฑ์ผ้ายีนส์

ผลิตภัณฑ์ผ้ายีนส์เป็นผลิตภัณฑ์ที่มีความผันผวนมากที่สุด ไม่ว่าจะเป็นต้นทุนและแฟชั่นความนิยมของผ้ายีนส์ ลูกค้านั้นไม่ยอมเก็บสินค้าและวางแผนได้เหมือนผลิตภัณฑ์อื่น แปรนดัดต่างๆ พยายามดูจากการตอบสนองของผู้บริโภคเป็นหลัก ไม่เก็บสินค้าคงคลังโดยไม่มีคำสั่งซื้อ ทำให้บริษัทไม่สามารถรักษาสภาพผลผลิตได้อย่างสม่ำเสมอ บริษัทจะพยายามปรับตัวให้ทันกับแฟชั่นของตลาด และปรึกษากับแบรนด์ดังอย่างสม่ำเสมอ เพื่อเตรียมผลิตภัณฑ์และรักษาส่วนแบ่งตลาดต่อไป อีกทั้งพยายามหลีกเลี่ยงการผลิต BASIC ITEM ที่มีการแข่งขันสูงมาก

### ผลิตภัณฑ์เพื่ออุตสาหกรรมการผลิต (ด้ายเสริมความแข็งแรงของยางและถุงลมนิรภัย)

ผลิตภัณฑ์เพื่ออุตสาหกรรมการผลิตจัดได้ว่าเป็นผลิตภัณฑ์ดาวรุ่งในปีที่ผ่านมา จากมาตรการภาษีรถคันแรกจากรัฐบาลทำให้อุปสงค์ภายในประเทศมีมากขึ้น อย่างไรก็ตามบริษัทคาดว่าอุปสงค์ภายในประเทศในปีนี้จะชะลอตัวลง ขณะนี้บริษัทยังคงได้รับคำสั่งซื้อที่เพิ่มขึ้นและแผนการส่งมอบที่แน่นอนจากผู้ผลิตรถยนต์ ซึ่งคาดว่าจะคำสั่งซื้อจากภาคการส่งออกทำให้บริษัทสามารถรักษาระดับการผลิตได้ตามประมาณการของบริษัท บริษัทพยายามรักษาความสัมพันธ์กับผู้ผลิตรถยนต์ทั้งในและต่างประเทศ ควบคุมคุณภาพ การส่งมอบที่ตรงเวลา การบริการเป็นเลิศ ความปลอดภัยของสินค้า รวมทั้งบริษัทต้องติดตามข่าวสารและข้อมูลจากผู้ผลิตอุตสาหกรรมยานยนต์อย่างใกล้ชิดตามแนวโน้มเศรษฐกิจโลก เพื่อที่บริษัทสามารถปรับตัวได้ทันเหตุการณ์

## 3. กลยุทธ์ในการแข่งขัน

### 1. ขนาดการผลิตและต้นทุนการผลิต

บริษัทพยายามรักษาระดับการผลิตให้สมดุลเพื่อจะรักษาระดับราคาขายของสินค้า โดยดูจากอุปสงค์และอุปทานเป็นหลัก เพิ่มผลผลิตสินค้าที่มีกำไรมากและลดผลผลิตสินค้าที่มีกำไรน้อยหรือไม่มีกำไรลง อีกทั้งควบคุมต้นทุนการผลิตให้มีประสิทธิภาพมากที่สุด ลดการผลิตสินค้าตกเกรดซึ่งเป็นภาระให้ต้นทุนสูงขึ้น อีกทั้งมีการยืดหยุ่นการผลิตโดยคาดการณ์จากภาวะตลาดเป็นหลัก

### 2. ขยายตลาดเพื่อกระจายความเสี่ยง

บริษัทมีนโยบายพัฒนาตลาดใหม่ เช่น รัสเซีย ประเทศแถบบอลติก อินเดียและอเมริกาใต้ รวมทั้งตลาดในอาเซียน ซึ่งเป็นตลาดที่ใหญ่ในขณะนี้ เพื่อเป็นการกระจายความเสี่ยง กล่าวคือ การมีตลาดในหลายๆ ภูมิภาคจะช่วยให้บริษัทไม่ต้องพึ่งพิงการขายในภูมิภาคใดภูมิภาคหนึ่งมากนัก และจะเป็นข้อดีสำหรับบริษัทโดยเฉพาะในกรณีที่เกิดวิกฤตเศรษฐกิจในบางภูมิภาค ดังเช่นวิกฤตเศรษฐกิจของสหรัฐอเมริกา สหภาพยุโรป ญี่ปุ่น และตลาดภายในประเทศเนื่องจากปัจจัยการเมืองในปีที่ผ่านมา

### 3. พัฒนาสินค้าใหม่ๆ และตราผลิตภัณฑ์

บริษัทจะพัฒนาสินค้าใหม่ๆ โดยเฉพาะผลิตภัณฑ์ที่เพิ่มมูลค่าให้กับบริษัทฯ เช่น การเพิ่มการตกแต่งผ้า (New Finishing Process) การเปลี่ยนวัตถุดิบของเส้นด้ายและพัฒนาผ้าที่มีน้ำหนักมากขึ้น หรือผ้าสำหรับทำกางเกงไว้รองรับตลาดในอนาคตอันใกล้นี้ ขณะเดียวกันบริษัทพยายามที่จะพัฒนาสินค้าให้ใกล้เคียงสินค้ากับบริษัทแม่และใช้ตราผลิตภัณฑ์ของตัวเอง เพื่อที่สร้างชื่อเสียงของบริษัทและเพิ่มราคาขายให้ใกล้เคียงกับบริษัทแม่

### 4. การร่วมมือกับบริษัทญี่ปุ่น

เทคโนโลยีการผลิตนับเป็นปัจจัยสำคัญสำหรับบริษัทที่จะเสริมสร้างความสามารถในการแข่งขันในตลาดโลก ดังนั้นจากการร่วมมือกับโทเร ซึ่งเป็นบริษัทชั้นนำในประเทศญี่ปุ่น บริษัทจึงได้รับประโยชน์จากหลายๆ ด้าน เช่น ความรู้ทางเทคโนโลยี Know How ต่างๆ การให้การสนับสนุนทางการเงิน และจากการที่โทเรมีเครือข่ายทั่วโลก การขยายตลาดการจัดจำหน่ายในตลาดต่างประเทศ การจัดหาวัตถุดิบเพื่อการผลิต จึงเป็นประโยชน์ต่อบริษัทเป็นอย่างมาก

## 5. คุณภาพของสินค้า

จากการที่บริษัทเป็นผู้ผลิตผ้ามากกว่า 50 ปี ประกอบกับแผนงานปรับปรุงการผลิตอย่างต่อเนื่องโดยการลงทุนเครื่องจักรใหม่ และปรับเทคโนโลยีให้ทันสมัย และการควบคุมคุณภาพสินค้าอยู่ตลอดเวลา สินค้าที่ผลิตจึงเป็นสินค้าคุณภาพและเป็นที่ยอมรับในตลาดทั้งในและต่างประเทศ ซึ่งสามารถรับรองได้จากลูกค้าส่วนใหญ่ของบริษัทเป็นลูกค้าที่ซื้อขายกันมานาน นอกจากนี้ บริษัทยังมีการทำ Lab Test เพื่อเป็นการทดสอบคุณภาพของผ้าให้เป็นไปตามมาตรฐานก่อนที่จะนำออกจำหน่าย นอกจากนี้บริษัทยังได้รับการรับรองจากสถาบัน Testex Switzerland เป็นประกาศนียบัตร Oeko-Tex Standard 100 อีกด้วย

## 4. ลักษณะลูกค้า

ลูกค้าส่วนใหญ่เป็นลูกค้าที่ติดต่อกับบริษัทมานาน เนื่องจากบริษัทเน้นความสัมพันธ์อันดีและยาวนานกับลูกค้า สำหรับการสูญเสียลูกค้ารายใหญ่ของบริษัทนั้นเป็นธรรมดาที่จะส่งผลกระทบต่อบริษัทบ้างไม่มากนักน้อย แต่เนื่องจากนโยบายของบริษัทที่จะมีการหาตลาดใหม่อยู่ตลอดเวลา และบริษัทมีตัวแทนจำหน่ายมาก ปัญหาดังกล่าวจึงไม่ส่งผลกระทบต่อรายรับกับบริษัท

ลูกค้าเป้าหมายจะมีทั้งที่เป็นผู้ผลิตเสื้อผ้าทั้งภายในและต่างประเทศ ยี่ห้อต่าง ๆ เช่น Mark and Spencer, Phillips Van-Heusen, British Home Store, Levi เป็นต้น และร้านขายส่งผ้าในประเทศ เช่น ในย่านสำเพ็ง นโยบายการตั้งราคาเป็นนโยบายทั่ว ๆ ไป โดยจะกำหนดราคาตามต้นทุน ลักษณะตลาด อุปสงค์และอุปทาน กำลังการผลิตและผลผลิตที่ผลิตได้ ทั้งนี้จะต้องเป็นราคาที่สามารถแข่งขันในตลาดต่างประเทศได้ด้วย ในปีนี้บริษัทพยายามที่จะเจาะตลาดเกิดใหม่ และส่งเสริมสินค้าผลิตภัณฑ์ใหม่ ๆ ถึงผู้ใช้โดยตรงเพื่อที่จะได้ทราบถึงสถานการณ์ของลูกค้าและปรับกลยุทธ์ได้อย่างรวดเร็วเพื่อปรับตัวกับภาวะเศรษฐกิจโลก

ยอดจำหน่ายให้แก่ลูกค้ารายใหญ่ 10 รายแรกในระยะ 3 ปีที่ผ่านมา

(พันบาท)

|                                  | 2556      | 2555      | 2554      |
|----------------------------------|-----------|-----------|-----------|
| ยอดขายสุทธิของบริษัท             | 8,492,843 | 7,832,978 | 7,207,342 |
| ยอดขายของลูกค้ารายใหญ่ 10 รายแรก | 4,308,430 | 3,670,129 | 3,207,832 |
| คิดเป็นอัตราร้อยละของยอดขาย      | 51%       | 47%       | 45%       |

## 5. การจำหน่ายและช่องทางการจัดจำหน่าย

วิธีการจำหน่ายบริษัทจะแบ่งพื้นที่การจำหน่ายอย่างชัดเจนเพื่อป้องกันไม่ให้เกิดปัญหาการแย่งตลาดระหว่างบริษัทและตัวแทนจำหน่าย ซึ่งสามารถแบ่งได้ดังนี้

**ตลาดในประเทศ** โดยประมาณคิดเป็นร้อยละ 55 ของยอดขายทั้งหมดของบริษัท ส่วนมากจะเป็นการจำหน่ายโดยตรงให้กับร้านขายผ้าส่ง ตลาดหลัก คือ ย่านสำเพ็ง นอกจากนี้ยังมีการจำหน่ายให้กับผู้ผลิตเสื้อผ้า ซึ่งจะนำไปผลิตเสื้อผ้ายี่ห้อต่าง ๆ และนำไปส่งออกอีกด้วย

**ตลาดต่างประเทศ** โดยประมาณคิดเป็นร้อยละ 45 ของยอดขายทั้งหมดของบริษัท การจำหน่ายส่วนใหญ่จะจำหน่ายผ่านตัวแทนจำหน่ายซึ่งสามารถปล่อยสินเชื่อได้และมีความชำนาญในแต่ละตลาดสูงและบริษัทไม่ต้องการภาวะความเสี่ยงในการชำระสินค้า หรือส่งให้กับโรงงานตัดเย็บโดยตรง โดยการดูแลการสั่งซื้อของลูกค้าจากห้างสรรพสินค้าปลีกขนาดใหญ่ของบริษัท ซึ่งเป็นการดำเนินธุรกิจปกติสำหรับการประกอบธุรกิจสิ่งทอ อีกทั้งพยายามที่จะรักษาความสัมพันธ์กับลูกค้าใหญ่ที่มีสาขาทั่วภูมิภาคในการวางจำหน่าย และเป็นการประชาสัมพันธ์ชื่อเสียงของบริษัทอีกทางหนึ่ง

## การจัดหาผลิตภัณฑ์

### 1. การผลิต

การผลิตของบริษัทดำเนินการโดยผ่าน 3 โรงงานที่มีการผลิตเชื่อมโยงกัน ผ้าสปันจะผ่านกระบวนการปั่นด้ายและทอผ้าที่โรงงานที่ 1 และผ้าผืนที่ได้จะถูกส่งต่อไปยังโรงงานที่ 2 เพื่อทำการปรับปรุงและตกแต่งผลิตภัณฑ์ เช่น ฟอกย้อมสี และตกแต่งขั้นสุดท้าย เช่นเดียวกัน โรงงานที่ 3 ทอผ้าแท็ฟเฟิด้า และส่งต่อไปยังโรงงานที่ 2 เพื่อทำการย้อมสีและตกแต่งสำเร็จ นอกจากผ้าแท็ฟเฟิด้าแล้ว โรงงานที่ 3 ยังผลิตผ้ายีนส์ และผลิตภัณฑ์สิ่งทอเพื่ออุตสาหกรรมการผลิต โดยกระบวนการผลิตทั้งหมดทำในโรงงานที่ 3

#### โรงงานที่ 1

|                |   |                     |
|----------------|---|---------------------|
| จำนวนพนักงาน   | 1,277 คน  |                     |
| เนื้อที่โรงงาน | 105 ไร่   |                     |
| ผลิตภัณฑ์      | ผ้าสปัน ไค้แก ผ้าโพลีเอสเตอร์ ผ้าโพลีเอสเตอร์ผสมฝ้าย และผ้าฝ้ายล้วน |                     |
| เครื่องจักร    | แกนปั่นด้าย   | 138,564 แกน         |
|                | เครื่องทอผ้า (AJL)  | 767 เครื่อง         |
| ปริมาณการผลิต  | ด้าย  | 2.9 ล้านปอนด์/เดือน |
|                | ผ้า   | 8.2 ล้านหลา/เดือน   |

#### โรงงานที่ 2

|                |   |                   |
|----------------|---|-------------------|
| จำนวนพนักงาน   | 682 คน  |                   |
| เนื้อที่โรงงาน | 104 ไร่   |                   |
| ผลิตภัณฑ์      | ปรับปรุงและตกแต่งผลิตภัณฑ์ เช่น ฟอก ย้อมสี และตกแต่งขั้นสุดท้าย สำหรับผ้าสปันและผ้าแท็ฟเฟิด้า |                   |
| เครื่องจักร    | เครื่องย้อมและแต่งสำเร็จครบกระบวนการผลิต  |                   |
| ปริมาณการผลิต  | ผ้าสปัน   | 8.5 ล้านหลา/เดือน |
|                | ผ้าแท็ฟเฟิด้า   | 4.5 ล้านหลา/เดือน |

#### โรงงานที่ 3

|                |   |                     |
|----------------|---|---------------------|
| จำนวนพนักงาน   | 850 คน  |                     |
| เนื้อที่โรงงาน | 116 ไร่   |                     |
| ผลิตภัณฑ์      | ผลิตผ้ายีนส์ครบวงจร ตั้งแต่ปั่นด้าย ย้อมสีด้าย จนถึงการทอและตกแต่งขั้นสุดท้าย ผ้าแท็ฟเฟิด้าด้วยกระบวนการทอที่ทันสมัยผลิตภัณฑ์สิ่งทอเพื่ออุตสาหกรรมการผลิต |                     |
| เครื่องจักร    | แกนปั่นด้าย   | 6,232 แกน           |
|                | เครื่องปั่นด้าย O.E.  | 504 ดรัม            |
|                | <b>เครื่องทอผ้า</b>   |                     |
|                | เครื่องทอผ้ายีนส์   | 64 เครื่อง          |
|                | เครื่องทอผ้าแท็ฟเฟิด้า  | 588 เครื่อง         |
|                | เครื่องทอผ้าสำหรับถุงลมนิรภัย   | 251 เครื่อง         |
| ปริมาณการผลิต  | ด้ายสำหรับยีนส์   | 1.0 ล้านปอนด์/เดือน |
|                | ผ้ายีนส์  | 0.78 ล้านหลา/เดือน  |
|                | ผ้าแท็ฟเฟิด้า   | 4.4 ล้านหลา/เดือน   |
|                | <b>ผลิตภัณฑ์สิ่งทอเพื่ออุตสาหกรรมการผลิต :</b>  |                     |
|                | เส้นด้ายโพลีเอสเตอร์ถัก   | 60 ตัน/เดือน        |
|                | ผ้าสำหรับทำถุงลมนิรภัย  | 2.7 ล้านเมตร/เดือน  |

## 2. วัตถุดิบ

วัตถุดิบที่ใช้ในการผลิตสามารถแบ่งได้ดังนี้

**Cotton (ฝ้ายดิบ)** นับเป็นวัตถุดิบหลักของบริษัทที่นำมาผลิตผ้าสับน โดยบริษัทนำเข้าจากแอฟริกา อเมริกา และ ออสเตรเลีย ปัจจุบันบริษัทนำเข้า Cotton 2 ชนิดสำหรับการผลิตในโรงงานที่ 1 และ 3

สำหรับผู้จำหน่ายนั้น บริษัทสามารถเลือกซื้อได้จากหลายแห่งโดยการซื้อจะคำนึงถึง ราคา คุณภาพ และความสม่ำเสมอในการส่งสินค้าของผู้จำหน่ายเป็นหลัก โดยทั่วไปการเปลี่ยนแปลงราคาของ Cotton จะเป็นไปตามกลไกตลาดโลก - อุปสงค์ และอุปทานเช่นเดียวกับสินค้าอื่นๆ นอกจากนี้ยังมีปัจจัยอื่นๆ เช่น สภาพอากาศ ภัยธรรมชาติและนโยบายการผลิต Cotton ของประเทศผู้ผลิตแต่ละประเทศ และวัฏจักรเศรษฐกิจที่จะเป็นไปตามสภาวะการณ์ของอุตสาหกรรมสิ่งทอ และ / หรือ เศรษฐกิจโลกด้วย

**Polyester staple fiber (เส้นใยโพลีเอสเตอร์)** เป็นวัตถุดิบอีกชนิดหนึ่งที่ใช้ในการผลิตผ้าสับน ซึ่งบริษัทซื้อจาก ITS ประเทศอินโดนีเซีย โดยราคาจะขึ้นอยู่กับภาวะตลาดของน้ำมัน PTA (Pure Terephthalic Acid) และ MEG (Mono Ethylene Glycol) และ PFR ประเทศมาเลเซีย รวมทั้งอุปสงค์และอุปทานของตลาดโลก

**Polyester Filament Yarn (เส้นด้ายโพลีเอสเตอร์)** เป็นวัตถุดิบสำหรับผลิตผ้าแท่งฟิฟต้า ของโรงงานที่ 3 และผ้าสับน โพลีเอสเตอร์ บางส่วนที่โรงงานที่ 1 ซึ่งบริษัทซื้อจากผู้ผลิตในประเทศคือ บริษัท ไทยโทเรซินเทคส์ จำกัด ซึ่งเป็นบริษัทในเครือของกลุ่มบริษัทโทเรในประเทศไทย

สำหรับวัตถุดิบบางอย่าง โดยเฉพาะผลิตภัณฑ์เส้นใยที่ใช้ทอผ้าสำหรับทำถุงลมนิรภัย เพื่อความมั่นใจในประสิทธิภาพการผลิต โดยปกติบริษัทจะซื้อวัตถุดิบจากบริษัทในเครือเดียวกัน เนื่องจากบริษัทเชื่อว่า ภายใต้มาตรฐานและเทคโนโลยีเดียวกันที่มาจากโทเร บริษัทสามารถมั่นใจในคุณภาพของวัตถุดิบได้ อย่างไรก็ตาม วัตถุดิบบางชนิดเช่น สีย้อม เคมีภัณฑ์บางชนิด บริษัทได้มาจากทั้งในประเทศ และต่างประเทศ สำหรับสีย้อมและเคมีภัณฑ์บางชนิด บริษัทผู้ผลิตได้ยกเลิกการผลิต ดังนั้นบริษัทต้องพยายามหาวัตถุดิบที่คล้ายกันมาทดแทน แต่ต้องได้คุณภาพที่ใกล้เคียงกัน

การซื้อวัตถุดิบนั้น บริษัทสามารถเลือกซื้อจากผู้จำหน่ายทั้งในและต่างประเทศที่บริษัทเห็นว่าเสนอราคาที่ดีที่สุด บริษัทฯ ไม่มีสัดส่วนที่แน่นอนสำหรับสัดส่วนในการซื้อในประเทศและต่างประเทศ ในอดีตที่ผ่านมา บริษัทฯ นำเข้าวัตถุดิบประมาณ ร้อยละ 40 ของการซื้อวัตถุดิบทั้งหมด อาจกล่าวได้ว่า บริษัทมีอำนาจต่อรองอยู่บ้างในระดับหนึ่ง ถึงแม้ว่าบริษัทจะคำนึงถึงต้นทุนที่ต่ำ แต่คุณภาพต้องได้รับการยอมรับเป็นอันดับแรก

ในแง่ของเทคโนโลยีและการใช้วัตถุดิบ พัฒนาการทางเทคโนโลยีมีแนวโน้มที่จะส่งเสริมประสิทธิภาพในการผลิต เช่น การใช้วัตถุดิบน้อยลงในขณะที่สามารถผลิตสินค้าได้มากขึ้น ดังนั้น บริษัทจึงได้รับประโยชน์จากการพัฒนาทางเทคโนโลยี ในแง่ของการลดลงของต้นทุนและคุณภาพของสินค้าที่ดีขึ้น อย่างไรก็ตาม หากบริษัทมีการพัฒนาทดสอบผลิตภัณฑ์อยู่ตลอดเวลา การลดลงของการใช้ไปของวัตถุดิบเนื่องจากการพัฒนาทางเทคโนโลยีจึงเป็นสิ่งที่มองเห็นได้ยาก

ในด้านวัสดุทดแทนนั้น วัตถุดิบแต่ละชนิด เช่น ฝ้าย โพลีเอสเตอร์ ไม่มีวัสดุอื่นใดทดแทนได้ อย่างไรก็ตาม บริษัทไม่พบปัญหาใดที่เกี่ยวกับวัตถุดิบ เช่น วัตถุดิบขาดแคลน ฯลฯ เนื่องจาก การสั่งซื้อวัตถุดิบนั้น มีการวางแผนล่วงหน้า ทั้งนี้เพื่อเป็นการประกันความต่อเนื่องของการผลิต อีกทั้งบริษัทสามารถเลือกซื้อจากหลายที่ จึงเป็นการประกันความเพียงพอของวัตถุดิบได้อีกชั้นหนึ่ง

### 3. ปัจจัยความเสี่ยง

ผู้บริหารของบริษัทคำนึงถึงการประเมินความเสี่ยงของบริษัทเป็นอย่างมาก ในปีที่ผ่านมา คณะผู้บริหารของบริษัทได้บริหารความเสี่ยงในด้านต่างๆ เช่น การควบคุมความเสี่ยงในด้านการให้สินเชื่อ การติดตามความเสี่ยงด้านสภาพคล่อง และการบริหารความเสี่ยงที่เกิดจากอัตราดอกเบี้ยและอัตราแลกเปลี่ยน

**ความเสี่ยงด้านการให้สินเชื่อ** ป้องกันโดยการวิเคราะห์ฐานะทางการเงินของลูกค้า จำกัดการอนุมัติวงเงินสินเชื่อ และมีกระบวนการในการติดตามวงเงินสินเชื่อ เพื่อบริหารจัดการความเสี่ยงในด้านสินเชื่อ บริษัทมีนโยบายขอหลักประกันจากลูกค้า เช่น เงินสดมัดจำ การจำนำหุ้นหรือหุ้นกู้ของลูกค้าเพื่อเป็นหลักประกันวงเงินสินเชื่อ ในปีงบการเงิน 2556 บริษัทไม่มีความเสี่ยงเกี่ยวกับการกระจุกตัวของสินเชื่อซึ่งเกิดจากลูกค้ารายใดรายหนึ่ง

**ความเสี่ยงด้านสภาพคล่อง** บริหารโดยการรักษาระดับเงินสดและรายการเทียบเท่าเงินสดให้เพียงพอโดยฝ่ายจัดการ เพื่อสนับสนุนการดำเนินงานของบริษัทและลดความเสี่ยงที่เกิดจากผลกระทบของความผันผวนในกระแสเงินสด

**สำหรับความเสี่ยงตลาดนั้น** เนื่องจากหนี้สินที่เป็นเงินตราต่างประเทศของบริษัทครอบคลุมด้วยเงินรับจากการขายสินค้าที่เป็นเงินตราต่างประเทศ และสำหรับบางส่วนของสินทรัพย์ที่เป็นเงินตราต่างประเทศ บริษัทได้ทำสัญญาซื้อเงินตราต่างประเทศล่วงหน้าซึ่งมีอายุไม่เกินหนึ่งปี ดังนั้น ความเสี่ยงจากอัตราแลกเปลี่ยนจึงอยู่ภายใต้การควบคุม ยอดสินทรัพย์และหนี้สินที่เป็นเงินตราต่างประเทศเปิดเผยไว้ในหมายเหตุประกอบงบการเงินข้อ 33 บริษัทมีความเสี่ยงด้านอัตราดอกเบี้ยเนื่องจากอัตราดอกเบี้ยเงินกู้ยืมส่วนใหญ่เป็นอัตราดอกเบี้ยลอยตัว

**ความเสี่ยงเกี่ยวกับการผลิต** บริษัทประกอบธุรกิจด้านสิ่งทอ ซึ่งต้องใช้ฝ้ายดิบและโพลีเอสเตอร์เป็นวัตถุดิบสำคัญในการผลิต ทั้งนี้ ราคาฝ้ายดิบและโพลีเอสเตอร์จะมีความผันแปรไปตามราคาซื้อขายของตลาดโลก อย่างไรก็ดี บริษัทได้ดำเนินการป้องกันความเสี่ยงดังกล่าว โดยบริษัทจะต้องทำรายงานเพื่อคอยติดตามความเคลื่อนไหวของราคาอย่างต่อเนื่อง และรายงานการเปลี่ยนแปลงราคาในที่ประชุมคณะกรรมการบริหารเดือนละ 2 ครั้ง มีการวางแผนทางด้านการผลิต เพื่อให้มั่นใจว่าสินค้าจะส่งถึงมือลูกค้าได้ตามกำหนด ตั้งแต่การนำเข้าและจัดหาวัตถุดิบ ซึ่งบริษัทสามารถสั่งซื้อได้จากหลายแห่ง โดยจะคำนึงถึงราคา คุณภาพ และความสม่ำเสมอในการส่งสินค้าของผู้จำหน่ายเป็นหลัก อีกทั้งยังมีการทำสัญญาซื้อขายล่วงหน้า เพื่อป้องกันความเสี่ยงจากราคาวัตถุดิบที่ผันผวนอีกด้วย

**ความเสี่ยงเรื่องการขาดแคลนแรงงาน** ในปี 2555 รัฐบาลกำหนดให้มีการปรับขึ้นค่าแรงเป็น 300 บาท บริษัทจึงได้ดำเนินการตามนโยบายค่าแรงขั้นต่ำของรัฐบาล แต่เนื่องจากธุรกิจสิ่งทอเป็นธุรกิจที่ใช้แรงงานจำนวนมาก บริษัทจึงยังคงประสบปัญหาในการจัดหาแรงงานเป็นช่วงๆ โดยเฉพาะแรงงานที่มีฝีมือ อย่างไรก็ดี บริษัทมีมาตรการในการลดความเสี่ยงจากการสูญเสียแรงงานดังกล่าว โดยออกไปรับสมัครแรงงานที่มีความรู้ ความชำนาญเฉพาะด้าน เช่น สิ่งทอ วิศวกรรม เป็นต้น ถึงวิทยาลัยต่างๆ ในต่างจังหวัด และการปรับปรุงสวัสดิการต่างๆ เพื่อจูงใจให้พนักงานทำงานอยู่กับบริษัทในระยะยาว นอกจากความเสี่ยงจากการดำเนินธุรกิจที่ส่งผลกระทบโดยตรงต่อการดำเนินงานของบริษัทแล้ว ในอีกด้านหนึ่ง บริษัทมีความเสี่ยงจากผู้ถือหุ้นรายใหญ่ที่อาจส่งผลกระทบโดยตรงต่อผู้ถือหุ้นรายย่อย เมื่อพิจารณาถึงโครงสร้างการถือหุ้นของบริษัท บริษัทมีคือ บริษัท โทเร อินดัสตรีส์ ینگค์ ถือหุ้นร้อยละ 49 ของหุ้นทั้งหมดของบริษัท และบริษัทที่เกี่ยวข้องกัน คือ บริษัท ไทยโทเรซินเทติกส์ จำกัด ถือหุ้นประมาณร้อยละ 2 ของหุ้นทั้งหมดของบริษัท ดังนั้นกลุ่มโทเรจึงถือหุ้นมากกว่าร้อยละ 50 ส่งผลให้กลุ่มโทเรสามารถคุมคะแนนเสียงในการพิจารณาเรื่องต่างๆ ของบริษัทได้ ยกเว้นเรื่องที่ต้องการมติจากคะแนนเสียง 3 ใน 4 ของที่ประชุมผู้ถือหุ้น อย่างไรก็ตาม ถึงแม้จะมีความเสี่ยงจากการคุมเสียงข้างมาก ในมุมมองของบริษัทฯ เราสามารถได้ประโยชน์จากบริษัทโทเรในแง่ของการถ่ายทอดเทคโนโลยี เครือข่ายที่มีทั่วโลก ช่องทางการตลาด และข้อมูลข่าวสารที่มากมาย ซึ่งล้วนแต่เป็นประโยชน์ในการประกอบธุรกิจของบริษัทเป็นอย่างมาก

#### 4. ทรัพย์สินที่ใช้ในการประกอบธุรกิจ

##### ที่ดิน อาคาร และเครื่องจักร

บริษัทประกอบกิจการโดยมีสำนักงานใหญ่ 1 แห่ง และโรงงาน 3 แห่ง คือ

**สำนักงานใหญ่** ตั้งอยู่ชั้น 5 อาคารบุปผชาติ เลขที่ 20 ถนนสาทรเหนือ แขวงสีลม เขตบางรัก กรุงเทพมหานคร

**โรงงานที่ 1** ตั้งอยู่เลขที่ 38 หมู่ 14 ถนนสุขสวัสดิ์ อำเภอพระประแดง จังหวัดสมุทรปราการ มีที่ดิน 105 ไร่ และอาคาร ประกอบด้วยเครื่องจักร ดังนี้

|                    |         |         |
|--------------------|---------|---------|
| - เครื่องปั่นด้าย  | 138,564 | แกน     |
| - เครื่องทอผ้า AJL | 767     | เครื่อง |

**โรงงานที่ 2** ตั้งอยู่เลขที่ 99 หมู่ 3 ถนนสุขุมวิท ตำบลบางปูใหม่ อำเภอเมือง จังหวัดสมุทรปราการ มีที่ดิน 104 ไร่ และอาคาร ประกอบด้วยเครื่องจักร ดังนี้

|                           |    |         |
|---------------------------|----|---------|
| - เครื่องฟอกผ้าสับัน      |    |         |
| ผลิตผ้าหน้ากว้าง          | 4  | เครื่อง |
| - เครื่องย้อมผ้าสับัน     |    |         |
| Pad Dyeing                | 5  | เครื่อง |
| Jet Dyeing                | 27 | เครื่อง |
| - เครื่องย้อมผ้าแท่งฟัด้า | 21 | เครื่อง |

**โรงงานที่ 3** ตั้งอยู่เลขที่ 305 หมู่ 4 ถนนสุขุมวิท ตำบลบางปูใหม่ อำเภอเมือง จังหวัดสมุทรปราการ มีที่ดิน 116 ไร่และอาคาร ประกอบด้วยเครื่องจักรดังนี้

|                                 |       |         |
|---------------------------------|-------|---------|
| - แกนปั่นด้าย                   | 6,232 | เครื่อง |
| - เครื่องปั่นด้าย O.E.          | 504   | ดรัม    |
| - เครื่องทอผ้ายีนส์             | 64    | เครื่อง |
| - เครื่องทอผ้าแท่งฟัด้า WJL     | 588   | เครื่อง |
| - เครื่องทอผ้าสำหรับถุงลมนิรภัย | 251   | เครื่อง |

ที่ดินและอาคารส่วนใหญ่เป็นกรรมสิทธิ์ของบริษัท ยกเว้นสำนักงานใหญ่ที่ทำสัญญาเช่าระยะยาวกับบริษัท กิจบุรี จำกัด เป็นเวลา 30 ปี โดยเริ่มต้นสัญญาวันที่ 1 กรกฎาคม 2536

**หมายเหตุ** ข้อมูลที่ดิน อาคารและอุปกรณ์ มีรายงานไว้ในหมายเหตุประกอบงบการเงินข้อ 13 และไม่ได้ติดการจำนองกับสถาบันใด



## 5. ข้อพิพาททางกฎหมาย (ไม่มี)

## 6. ข้อมูลทั่วไปและข้อมูลสำคัญอื่น

|                                   |  |
|-----------------------------------|--|
| บริษัท                            | : ลัคกี้เทคส์ (ไทย) จำกัด (มหาชน)  |
| ที่ตั้งสำนักงานใหญ่               | : ชั้น 5 อาคารบุปผชาติ เลขที่ 20 ถนนสาทรเหนือ<br>แขวงสีลม เขตบางรัก กรุงเทพฯ 10500 |
| โทรศัพท์                          | : 0-2266-6600-7  |
| โทรสาร                            | : 0-2238-3957-8  |
| เว็บไซต์                          | : <a href="http://www.toray.co.th">http://www.toray.co.th</a>                      |
| วันก่อตั้งบริษัท                  | : 18 มีนาคม 2503   |
| ได้รับอนุมัติส่งเสริม             | : 1 สิงหาคม 2503   |
| เข้าเป็นหลักทรัพย์จดทะเบียน       | : 17 มีนาคม 2532   |
| เลขที่ทะเบียนมหาชน จำกัด          | : 0107537002214 (บมจ. 468)   |
| วันจดทะเบียนเป็นบริษัทมหาชน จำกัด | : 16 มิถุนายน 2537   |
| ประเภทธุรกิจ                      | : สิ่งทอ   |
| ทุนจดทะเบียน                      | : 518,400,000 บาท ประกอบด้วย<br>หุ้นสามัญ 51,840,000 หุ้นมูลค่าหุ้นละ 10 บาท       |

### นิติบุคคลที่บริษัทถือหุ้นตั้งแต่ร้อยละ 10 ขึ้นไป

|                  |   |
|------------------|---|
| บริษัท           | : บริษัท ไทยโทรเชนเทคส์ จำกัด                                     |
| ที่อยู่          | : ชั้น 6 อาคารบุปผชาติ ถนนสาทรเหนือ สีลม<br>บางรัก กรุงเทพฯ 10500 |
| โทรศัพท์         | : 0-2266-6596   |
| โทรสาร           | : 0-2236-4020   |
| ประเภทกิจการ     | : ธุรกิจเส้นใยและพลาสติก  |
| ทุนชำระแล้ว      | : 3,078,141,300 บาท   |
| จำนวนหุ้น        | : 30,781,413 หุ้น   |
| สัดส่วนเงินลงทุน | : ถือหุ้นร้อยละ 18.75   |

### บุคคลอ้างอิง

|                 |   |
|-----------------|---|
| ผู้สอบบัญชี     | : บริษัท เคพีเอ็มจี ภูมิภาค ไทย สอบบัญชี จำกัด<br>ชั้น 22 เอ็มไพร์ทาวเวอร์ 195 ถนนสาทรใต้<br>แขวงยานนาวา เขตสาทร กรุงเทพฯ 10120<br>โทร : 0-2677-2000 โทรสาร : 0-2677-2222   |
| นายทะเบียน      | : บริษัท ศูนย์รับฝากหลักทรัพย์ (ประเทศไทย) จำกัด<br>ชั้น 1 อาคารตลาดหลักทรัพย์แห่งประเทศไทย เลขที่ 62 ถนนรัชดาภิเษก กรุงเทพฯ 10110<br>โทร : 0-2229-2800 โทรสาร : 0-2359-1259<br>เว็บไซต์ : <a href="http://www.tsd.co.th">www.tsd.co.th</a> E-mail : <a href="mailto:TSDCallCenter@set.or.th">TSDCallCenter@set.or.th</a> |
| ที่ปรึกษากฎหมาย | : บริษัท สำนักงานทนายความสะพานเหลือง จำกัด<br>เลขที่ 222/10 ซอยศรีนคร ถนนนางลิ้นจี่ แขวงช่องนนทรี เขตยานนาวา กรุงเทพฯ 10120<br>โทร : 0-2678-0001-5 โทรสาร : 0-2678-0006-7   |