

ส่วนที่ 1

การประกอบธุรกิจ

1. นโยบายและภาพรวมการประกอบธุรกิจ

ปรัชญาการบริหาร

บริษัท ลักกี้เทคส์ (ไทย) จำกัด (มหาชน) เป็นบริษัทหนึ่งในกลุ่มบริษัทโทรคมนาคมในประเทศไทย ซึ่งมีบริษัทแม่ คือ บริษัท โทรคมนาคม จำกัด (มหาชน) กลุ่มบริษัทโทรคมนาคมดำเนินธุรกิจหลากหลายประเภทด้วยการผลิตวัสดุต่างๆ จากนวัตกรรมทางเคมี และดำเนินการกิจการในหลายประเทศทั่วโลก จึงได้กำหนดนโยบายหลัก ที่เรียกว่า **ปรัชญาการบริหาร** เพื่อดำเนินงานบริหารงาน ให้สอดคล้องและเป็นไปในทิศทางเดียวกัน บริษัท ลักกี้เทคส์ (ไทย) จำกัด (มหาชน) ดำเนินงานภายใต้ปรัชญาการบริหารของกลุ่มโทรคมนาคมซึ่งประกอบด้วย 3 ส่วนหลักๆ คือ ปรัชญาองค์กร พันธกิจองค์กร และแนวทางปฏิบัติงาน ดังนี้

ปรัชญาองค์กร

‘เป็นส่วนร่วมกับสังคมผ่านการสร้างสรรค์คุณค่าใหม่
ด้วยนวัตกรรมทางด้านความคิด เทคโนโลยี และผลิตภัณฑ์’

พันธกิจองค์กร

เพื่อลูกค้าของเรา

สร้างคุณค่าใหม่ให้กับลูกค้าของเรา
ด้วยผลิตภัณฑ์ที่มีคุณภาพสูง
และการบริการที่เป็นเลิศ



เพื่อพนักงานของเรา

สร้างโอกาสในการพัฒนาตนเอง
ในสภาพแวดล้อมที่ท้าทาย
ให้กับพนักงานของเรา



เพื่อผู้ถือหุ้นของเรา

บริหารจัดการที่นำเชื่อถือ
สร้างการบริหารจัดการที่น่าเชื่อถือ
และไว้วางใจให้กับผู้ถือหุ้นของเรา

เพื่อสังคม

สร้างสายสัมพันธ์
และพัฒนาความเข้าใจกัน ในฐานะที่เป็นพลเมือง
องค์กรที่มีความรับผิดชอบต่อสังคม



แนวทางการปฏิบัติองค์กร

ความปลอดภัยและสิ่งแวดล้อม	ให้ความสำคัญสูงสุดในเรื่องความปลอดภัย การป้องกันอุบัติเหตุและการอนุรักษ์สิ่งแวดล้อม สร้างความมั่นใจในมาตรการความปลอดภัยและสุขภาพของพนักงาน ลูกค้า และชุมชนท้องถิ่น ร่วมส่งเสริมการอนุรักษ์สิ่งแวดล้อมด้วยความกระตือรือร้น
จริยธรรมและความเป็นธรรม	ให้ได้มาซึ่งความเชื่อใจ และทำให้ตรงกับความคาดหวังจากสังคม โดยกระทำอย่างเป็นธรรม พร้อมการรักษามาตรฐานจริยธรรมที่สูงและสํานักรับผิดชอบที่แน่วแน่ คงไว้ซึ่งความโปร่งใสในการบริหารจัดการ
มุ่งเน้นลูกค้า	ให้คุณค่าใหม่และทางออกแก่ลูกค้า เติบโตและประสบความสำเร็จไปด้วยกัน
นวัตกรรม	บรรลุผลในการปรับเปลี่ยนทุกกิจกรรมขององค์กร มุ่งมั่นในวิวัฒนาการและการเติบโตอย่างมีพลัง
งานและการริเริ่ม	เพิ่มพูนความสามารถ และความคิดริเริ่มในการทำงาน สร้างความแข็งแกร่งในรากฐานกิจกรรมขององค์กรผ่านการเรียนรู้จากเรื่องต่าง ๆ อย่างต่อเนื่อง สร้างความพยายามในการผลักดันตนเองอยู่เสมอ
การแข่งขันระดับโลก	ดำเนินการแข่งขันด้วยมาตรฐานคุณภาพสูงระดับโลก และการบริหารต้นทุน ทำให้เติบโตและขยายตลาดไปทั่วโลก
ความร่วมมือระดับโลก	พัฒนาความร่วมมือในระดับโลก ผ่านการเชื่อมสายสัมพันธ์ภายในองค์กรที่เป็นหนึ่งเดียว และสร้างพันธมิตรด้านกลยุทธ์กับองค์กรภายนอก
ความสำคัญด้านทรัพยากรบุคคล	จัดสภาพแวดล้อมที่ทำให้พนักงานค้นพบคุณค่าในการทำงานของตนเอง และสร้างความสัมพันธ์ที่ดีระหว่างบุคลากรกับองค์กร

การเปลี่ยนแปลงและการพัฒนาที่สำคัญ**สรุปการดำเนินการในปี 2557**

เนื่องจากความขาดเสถียรภาพทางการเมืองซึ่งต่อเนื่องมาตั้งแต่ปลายปี 2556 ส่งผลให้สภาพการซื้อขายในตลาดโดยเฉพาะในช่วงครึ่งปีแรกของปี 2557 ชะงักอย่างมาก ในช่วงครึ่งปีหลัง แม้ว่าสภาวะทางการเมืองจะมีเสถียรภาพมากขึ้น แต่เนื่องจากผลกระทบอันเนื่องจากการตกต่ำของราคาพืชผลทางการเกษตร จึงทำให้สภาพการซื้อขายในตลาดยังไม่สามารถฟื้นตัวได้ สภาพตลาดการส่งออกนั้น แม้ว่าในแต่ละพื้นที่ในโลกจะเกิดความขัดแย้งกัน อาทิ ปัญหาของโลกมุสลิม ปัญหายูเครนซึ่งส่งผลต่อเศรษฐกิจ แต่โดยรวมแล้วมีเสถียรภาพมากขึ้นแม้ว่าค่าเงินดอลลาร์จะแข็งตัวมากขึ้นก็ตาม

ธุรกิจของบริษัทในปี 2557 บริษัทมีรายได้และผลกำไรเพิ่มมากขึ้น ผลจากความพยายามในการขยายตลาดการส่งออกให้มากขึ้น ทำให้ปริมาณการจำหน่ายผ้าสำหรับผลิตเสื้อยืดส่งออกไปยังสหรัฐอเมริกา ผ้าสำหรับผลิตยูนีฟอร์มส่งออกไปยังยุโรป ผ้าสำหรับชุดประจำชาติส่งออกไปยังตะวันออกกลาง และผ้าสำหรับผลิตถุงลมนิรภัย ขยายตัวเพิ่มขึ้น

ยอดขายในปี 2557 มีมูลค่า 9,186 ล้านบาท เพิ่มขึ้นร้อยละ 8 จากปี 2556 ซึ่งมีมูลค่า 8,493 ล้านบาท ผลกำไรสุทธิตามวิธีส่วนได้เสียลดลงจาก 689 ล้านบาทในปี 2556 เป็น 463 ล้านบาทในปี 2557 ทั้งนี้สาเหตุหลักมาจากในปี 2556 มีรายการพิเศษจากเงินชดเชยจากประกันภัยพิบัติทางธรรมชาติของบริษัทในเครือเข้ามาด้วย หากพิจารณาตามงบเฉพาะกิจการ กำไรสุทธิในปี 2557 มีมูลค่า 374 ล้านบาท เมื่อเปรียบเทียบกับปี 2556 ซึ่งมีผลกำไรสุทธิอยู่ที่ 237 ล้านบาท เพิ่มขึ้นร้อยละ 58

ธุรกิจของบริษัทแบ่งเป็นกลุ่มหลักๆ คือ ธุรกิจสิ่งทอ (วัตถุดิบสำหรับเครื่องแต่งกาย) ประกอบด้วย ผ้าสปัน ผ้าฟิลาเมนต์ ผ้ายีนส์ และธุรกิจสิ่งทอเพื่ออุตสาหกรรมการผลิต ประกอบด้วย ผ้าสำหรับผลิตถุงลมนิรภัยในรถยนต์ เช็มซัดนิรภัย และ ด้ายเคลือบเพื่อเสริมความแข็งแรงให้กับท่อ น้ำ ท่อแอร์ ท่อน้ำมัน และท่อเบรค ในปี 2557 จากนโยบายการขยายตลาดการส่งออก ส่งผลให้ผลประกอบการของธุรกิจวัตถุดิบสำหรับเครื่องแต่งกาย โดยเฉพาะผ้าสปันกลับดีขึ้นอย่างมาก ทำให้มีรายได้และผลกำไรเพิ่มมากขึ้น แต่ผ้าฟิลาเมนต์และผ้ายีนส์ยังคงอยู่ในสภาวะการณที่ยากลำบาก โดยเฉพาะธุรกิจผ้าฟิลาเมนต์ซึ่งผ้าซัสนี้มีมูลค่าเพิ่มค่อนข้างต่ำ แม้ว่าในปีที่ผ่านมาเราจะได้ปรับปรุงระบบการผลิตครั้งใหญ่ด้วยการลงทุนในด้านเครื่องจักรอย่างเต็มที่ เพื่อตอบสนองความต้องการของผู้ผลิตเสื้อผ้าชุดกีฬา ซึ่งรวมถึงความต้องการใช้ เส้นใยสังเคราะห์ในล่อนซึ่งมีความบางเป็นพิเศษด้วย เราคาดหวังว่าจะได้สร้างผลกำไรตั้งแต่ปี 2558 เป็นต้นไป สำหรับธุรกิจสิ่งทอเพื่ออุตสาหกรรมการผลิต ผ้าสำหรับทำถุงลมนิรภัยมียอดการสั่งซื้อมากกว่ากำลังการผลิตที่เราผลิตได้ในปัจจุบัน แม้ว่าเราได้ขยายกำลังการผลิตไปแล้วเป็นเดือนละ 2.8 ล้านเมตรนับตั้งแต่ปลายปี 2556 ขณะนี้จึงกำลังพิจารณาที่จะเพิ่มกำลังการผลิตให้มากยิ่งขึ้น

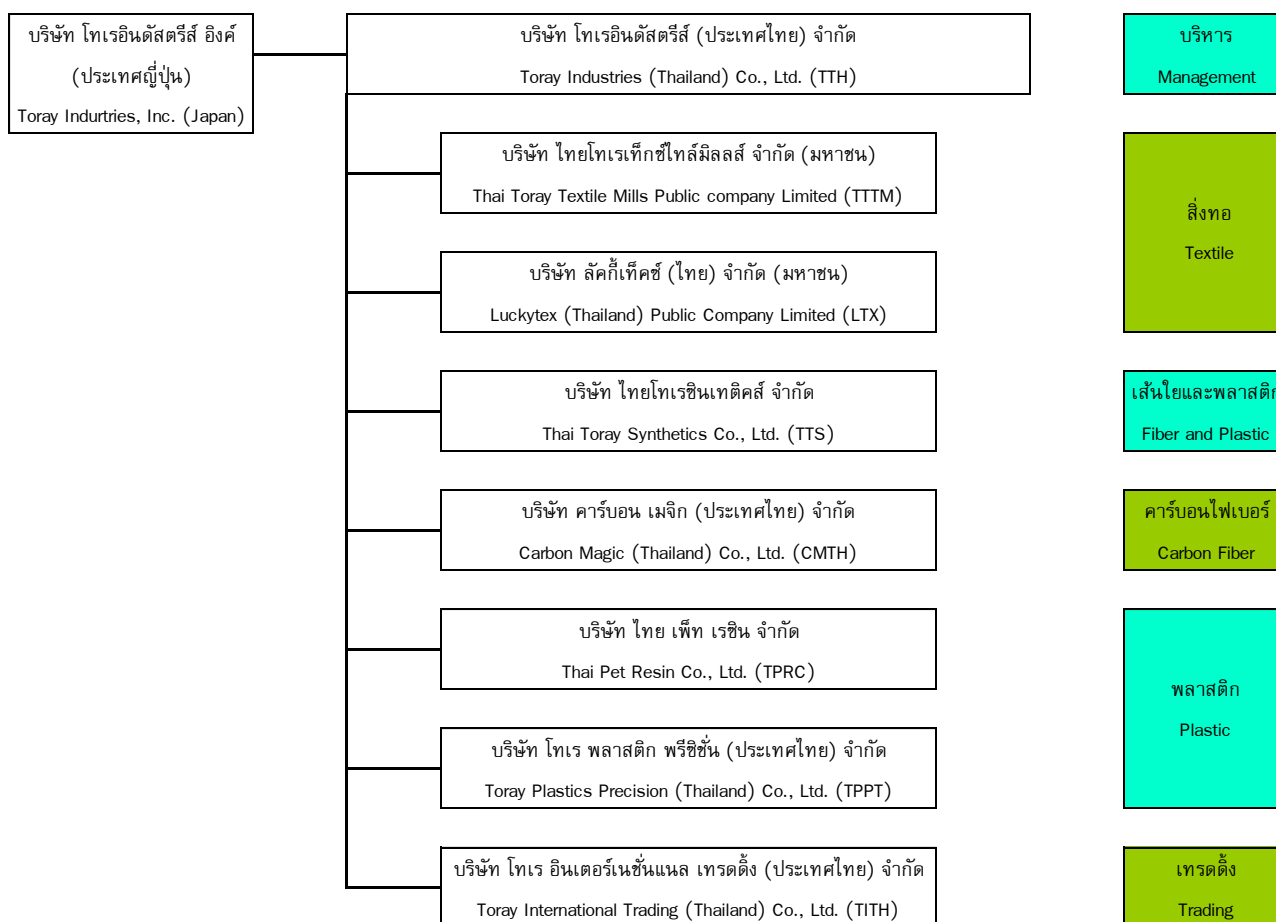
เนื่องจากการตกต่ำของราคาระดับวัตถุดิบหลัก ประกอบกับราคาน้ำมันที่ลดต่ำลง ส่งผลให้เกิด ‘สงครามราคา’ ตั้งแต่ต้นปี 2558 เงินดอลลาร์สหรัฐที่แข็งค่าขึ้นเมื่อเทียบกับเงินสกุลอื่นๆ ในภูมิภาคเอเชียส่งผลให้ความสามารถในการแข่งขันในด้านการส่งออกดีขึ้น เงินบาทค่อนข้างแข็งค่าเมื่อเทียบกับเงินสกุลอื่นๆ ในภูมิภาคอาเซียน ซึ่งเป็นคู่แข่งในการส่งออกผลิตภัณฑ์สิ่งทอ ทำให้เราเสียเปรียบในการแข่งขันด้านราคา นอกจากนี้ ปัญหาต่างๆ เช่น ปัญหาวิกฤตยูเครน วิกฤตหนี้ของรัฐบาลกรีซ และ ประเด็นต่างประเทศอื่น ๆ ก็ยังไม่มีสัญญาณที่จะปรับตัวไปทางที่ดีขึ้น

ในปี 2558 คาดการณ์ว่ายอดขายจะเพิ่มขึ้นเป็น 9,900 ล้านบาท คิดเป็นร้อยละ 8 เมื่อเทียบกับปี 2557 ด้วยผลสำเร็จที่เราคาดหวังว่าจะส่งผล จากความพยายามในการทำการตลาดในธุรกิจผ้าสปัน รวมถึงการนำเสนอสินค้าที่มีมูลค่าเพิ่มสูง การดำเนินการด้านเครื่องจักรที่ใช้ในการผลิตสินค้าที่สร้างมูลค่าเพิ่มอย่างเสื้อผ้าชั้นนอกในธุรกิจผ้าฟิลาเมนต์เสร็จสิ้น และการเพิ่มประสิทธิภาพในการผลิตจากการพัฒนาคุณภาพของธุรกิจถุงลมนิรภัย ภายใต้สถานการณ์ดังกล่าวข้างต้นถือว่าเป็นความท้าทายอย่างมาก แต่ด้วยความร่วมมือร่วมใจประสานการทำงานจากพนักงานทุกคนจะสามารถทำให้เราบรรลุความสำเร็จไปด้วยกัน

กลุ่มบริษัทโทเร

บริษัท ลัคกี้เท็กซ์ เป็นหนึ่งในกลุ่มบริษัทโทเรในประเทศไทย โดยมีบริษัทแม่ คือ บริษัท โทเรอินดัสตรีส อิงค์ (ประเทศญี่ปุ่น) โทเรเป็นกลุ่มบริษัทดำเนินธุรกิจใน 23 ประเทศและภูมิภาคทั่วโลก โทเรได้ผสมผสานนาโนเทคโนโลยีเข้ากับการดำเนินกิจการโดยใช้เคมีอินทรีย์สังเคราะห์ เคมีพอลิเมอร์ และเทคโนโลยีชีวภาพเป็นเทคโนโลยีหลัก นอกเหนือจากธุรกิจพื้นฐานอย่างเส้นใยและสิ่งทอซึ่งเป็นธุรกิจแรกเริ่มของโทเร โทเรยังกระจายการลงทุนในธุรกิจต่างๆ ทำให้ปัจจุบันโทเรดำเนินธุรกิจในหลายประเภท ประกอบด้วย ธุรกิจเส้นใยและสิ่งทอ พลาสติกและเคมีภัณฑ์ ผลิตภัณฑ์ทางด้านไอที วัสดุคาร์บอนไฟเบอร์ ผลิตภัณฑ์ทางด้านสิ่งแวดล้อมและวิศวกรรม การบำบัดน้ำ ยาและผลิตภัณฑ์ทางการแพทย์ ตลอดจนวิทยาศาสตร์สิ่งมีชีวิต

นอกจากบริษัท ลัคกี้เท็กซ์ แล้ว กลุ่มบริษัทโทเรในประเทศไทยยังประกอบด้วย บริษัท โทเรอินดัสตรีส (ประเทศไทย) จำกัด (ทีทีเอช) บริษัท ไทยโทเรเท็กซ์ไทล์มิลล์ จำกัด (มหาชน) (ทีทีทีเอ็ม) บริษัท ไทยโทเรซินเทติกส์ จำกัด (ทีทีเอส) บริษัท ไทย เพ็ท เรซิน จำกัด (ทีพีอาร์ซี) บริษัท โทเร อินเตอร์เนชั่นแนล เทรดดิ้ง (ประเทศไทย) จำกัด (ทีไอทีเอช) บริษัท คาร์บอน เมจิก (ประเทศไทย) จำกัด และบริษัท โทเร พลาสติก พรีซิชั่น (ประเทศไทย) จำกัด โดยทีทีเอชได้ก่อตั้งขึ้นเพื่อดูแลการบริหารงานกลุ่มบริษัทโทเรในประเทศไทย สำหรับบริษัทอื่นประกอบธุรกิจด้านเส้นใย สิ่งทอ พลาสติก เทรดดิ้ง และคาร์บอนไฟเบอร์



ข้อมูลสรุปแต่ละบริษัทในกลุ่มบริษัทโทเรในประเทศไทย

at the end of Dec 2014

at the end of Dec 2014

COMPANY PARTICULARS	Thai Toray Textile Mills Public Company Limited		Luckytex (Thailand) Public Company Limited		Thai Toray Synthetics Co., Ltd.		Thai Pet Resin Co., Ltd.		Toray International Trading (Thailand) Co., Ltd.		
	TTTM		LTX		TTS		TPRC		TITH		
HEAD OFFICE	BANGKOK										
FACTORY	Nakorn Pathom		Prapadaeng, Bangpoo		Bangkok, Ayuthaya, Nakorn Pathom		Rayong		-		
ESTABLISHMENT	Mar 1963		Mar 1960		Apr 1991		May 2002		Apr 2001		
PRODUCTS	Polyester/ rayon fabrics Polyester knitted fabrics Tricot Knit fabrics Car seat materials		Polyester/cotton fabrics Cotton fabrics Polyester spun fabrics Polyester filament yarn fabrics Industrial materials		Nylon filament yarn Polyester filament yarn Engineering plastic resin Cast polypropylene film (CPP) Metallized film		PET Resin		Trading of : Fibers & Textiles Plastics Water Treatments Chemical		
Estimated Sales (2014) (MB)	1,182		9,186		8,791		6,360		Handling Amounts	1,240	
MANPOWER (persons)	703		3,025		1,236		84		23		
CAPITAL (MB)	60		518		3,078		900		202		
SHAREHOLDERS (ratio : %)	Toray Industries 34.8% Toyota Tsusho 13.5% LTX 5.2% Others 46.5%		Toray Industries 49.0% TTS 2.1% Others 48.9%		Toray Industries 70.8% LTX 18.8% Mitsiam 8.4% Others 2.0%		Toray Industries 40.0% Mitsui Chemicals 40.0% SCG Chemicals 20.0%		Toray Industries 30.0% Toray International 69.5% TISP 0.5%		

2. ลักษณะการประกอบธุรกิจ

ลักษณะผลิตภัณฑ์

บริษัท ลัคกี้เท็กซ์ (ไทย) จำกัด (มหาชน) ประกอบธุรกิจการทอผ้าแบบครบวงจรตั้งแต่ปั่น ทอ ย้อม โดยใช้ฝ้ายและเส้นใยสังเคราะห์โพลีเอสเตอร์เป็นวัตถุดิบ ผลิตภัณฑ์ของบริษัท ได้แก่ ผ้าสปัน ฝ้ายีนส์ รวมทั้ง ผ้าโพลีเอสเตอร์ ฟิลาเมนต์ล้วน นอกจากนี้ บริษัทยังได้ขยายสายการผลิตมาผลิตสินค้าเพื่ออุตสาหกรรมการผลิต และผ้าสำหรับทำถุงลมนิรภัยอีกด้วย

ธุรกิจบริษัทแบ่งได้เป็น 2 ประเภทหลัก ได้แก่

1. ธุรกิจสิ่งทอ ประกอบด้วย

- ผ้าสปัน (Spun Fabric) ได้แก่ ผ้าโพลีเอสเตอร์ ผ้าโพลีเอสเตอร์ผสมฝ้าย และผ้าฝ้ายล้วน สำหรับเสื้อเชิ้ต เครื่องแบบนักเรียน ชุดประจำชาติของประเทศตะวันออกกลาง เป็นต้น
- ผ้าฟิลาเมนต์ (Filament Fabric) ได้แก่ ผ้าโพลีเอสเตอร์ฟิลาเมนต์ล้วน สำหรับผ้าซับในและใช้สวมใส่ภายนอก ผ้าลายสอง ผ้าซาติน และผ้าไนลอนสำหรับทำแจ็คเก็ต
- ฝ้ายีนส์ (Denim Fabric) ได้แก่ ผ้าฝ้ายล้วนสำหรับยีนส์ ฝ้ายีนส์ฝ้ายผสมใยสังเคราะห์ และฝ้ายีนส์ยืด

2. ธุรกิจผลิตภัณฑ์สิ่งทอเพื่ออุตสาหกรรมการผลิต ได้แก่ ด้ายสำหรับเสริมความแข็งแรงของยาง และผ้าสำหรับทำถุงลมนิรภัย

สินค้าของบริษัทอยู่ภายใต้เครื่องหมายการค้าของบริษัท ลัคกี้เท็กซ์ (ไทย) จำกัด (มหาชน) โดยเครื่องหมายที่ใช้ คือ โลโก้ของบริษัทหรือโลโก้ของโทเร

เครื่องหมายการค้า



บริษัทได้จดทะเบียนเครื่องหมายการค้าทั้งในและต่างประเทศ ตามพื้นที่ที่บริษัทมีการส่งสินค้าออกไป ประเทศที่บริษัทจดทะเบียนเครื่องหมายการค้า ได้แก่ สหรัฐอาหรับเอมิเรตส์ ซาอุดีอาระเบีย จอร์แดน อินเดีย จีน คูเวต กาตาร์ บาห์เรน โอมาน เวียดนาม และสหภาพยุโรป โดยจดทะเบียนครอบคลุมถึงวัตถุดิบและสิ่งทอที่บริษัทใช้ ซึ่งมีการพิจารณาเพื่อต่ออายุความคุ้มครองอย่างสม่ำเสมอ ทุก 10 ปี นอกจากนี้ หากบริษัทมีการส่งออกไปประเทศใหม่ๆ ก็จะมีการพิจารณาจดทะเบียนเครื่องหมายการค้าเพิ่มเติมตามความจำเป็น

โครงสร้างรายได้ของบริษัท

มูลค่าการจำหน่ายผลิตภัณฑ์ของบริษัท ในระยะ 3 ปีที่ผ่านมา

(หน่วย: ล้านบาท)

มูลค่าการจำหน่ายในประเทศ

สิ่งทอ

ผลิตภัณฑ์สิ่งทอเพื่ออุตสาหกรรมเพื่อการผลิต

รวม

2557	%	2556	%	2555	%
1,754	19.09	1,669	19.65	1,634	20.86
2,845	30.97	2,952	34.76	2,584	32.99
4,599	50.07	4,621	54.41	4,218	53.85

มูลค่าการจัดจำหน่ายต่างประเทศ

สิ่งทอ

ผลิตภัณฑ์สิ่งทอเพื่ออุตสาหกรรมเพื่อการผลิต

รวม

2557	%	2556	%	2555	%
3,366	36.64	3,007	35.41	3,057	39.03
1,221	13.29	865	10.18	558	7.12
4,587	49.93	3,872	45.59	3,615	46.15

ยอดรวมมูลค่าการจำหน่ายทั้งในและต่างประเทศ

สิ่งทอ

ผลิตภัณฑ์สิ่งทอเพื่ออุตสาหกรรมเพื่อการผลิต

ยอดรวม

อัตราเพิ่ม(ลด)ของมูลค่าการจำหน่าย(%)

2557	%	2556	%	2555	%
5,120	55.74	4,676	55.06	4,691	59.89
4,066	44.26	3,817	44.94	3,142	40.11
9,186	100.00	8,493	100.00	7,833	100.00
	8.16		8.43		8.69

สินค้าที่ขายในต่างประเทศ สามารถแยกตามภูมิภาคได้ ดังนี้

หน่วย : ร้อยละ

ภูมิภาค/ปีงบการเงิน	ธันวาคม 2557	ธันวาคม 2556
เอเชีย	85.70	86.58
ยุโรป	11.11	9.46
อเมริกา	2.65	3.74
ออสเตรเลีย	0.08	0.07
แอฟริกา	0.46	0.15

การตลาดและการแข่งขัน

1. โครงสร้างอุตสาหกรรม

อุตสาหกรรมสิ่งทอประกอบด้วยอุตสาหกรรมย่อยหลายอุตสาหกรรมด้วยกัน คือ อุตสาหกรรมเส้นใย ซึ่งเป็นอุตสาหกรรมต้นน้ำ อุตสาหกรรมปั่นด้าย อุตสาหกรรมทอผ้า อุตสาหกรรมฟอก ย้อม พิมพ์ และตกแต่งสำเร็จ เป็นอุตสาหกรรมกลางน้ำ และอุตสาหกรรมเครื่องนุ่งห่ม เป็นอุตสาหกรรมปลายน้ำ โดยทุกอุตสาหกรรมย่อยเหล่านี้มีความสัมพันธ์กันทั้งระบบ โดยแต่ละขั้นตอนการผลิตจะมีลักษณะของการใช้แรงงานมากน้อยและการใช้ทุนมากน้อยที่แตกต่างกัน โดยอุตสาหกรรมที่ใช้แรงงานหนาแน่น คือ อุตสาหกรรมเสื้อผ้าเครื่องนุ่งห่ม เนื่องจากมีการใช้เครื่องจักรที่เป็นจักรซึ่งมีมูลค่าไม่สูงนัก ซึ่งเป็นอุตสาหกรรมขั้นปลาย และสามารถทำการประกอบอาชีพได้โดยทั่วไป จึงมีโรงงานขนาดเล็กจำนวนมาก และความได้เปรียบเสียเปรียบในการผลิตของผู้ประกอบการรายเล็ก รายใหญ่ แตกต่างกันไม่มาก เพราะเทคโนโลยีที่จะ

ทดแทนแรงงานในการตัดเย็บเสื้อผ้ายังไม่สามารถทำได้ อุตสาหกรรมที่ใช้ทุนเข้มข้น คือ อุตสาหกรรมเส้นใยประดิษฐ์ เพราะเป็นการนำเข้าเอาสาร โพลีเมอร์ในกระบวนการปิโตรเคมี มาสังเคราะห์เพื่อผลิตเป็นเส้นใยประดิษฐ์ ดังนั้น อุตสาหกรรมสิ่งทอจึงมีความคาบเกี่ยวระหว่างการใช้ทุนเข้มข้นและแรงงานเข้มข้น ในอุตสาหกรรมทอผ้าและถักผ้ามีการนำเครื่องจักรเข้ามาช่วยในการผลิตเพื่อทดแทนแรงงาน และเพื่อเพิ่มคุณภาพสินค้าอีกด้วย สำหรับอุตสาหกรรมฟอกย้อม และแต่งสำเร็จ เป็นอุตสาหกรรมที่ใช้เทคนิคในการผลิต โดยเฉพาะการใช้สารเคมีที่ต้องอาศัยประสบการณ์และความเชี่ยวชาญของผู้ประกอบการ ส่วนอุตสาหกรรมปั่นด้ายเป็นอุตสาหกรรมที่ใช้แรงงานน้อยกว่าอุตสาหกรรมทอผ้าและถักผ้า เพราะด้วยเทคโนโลยีสมัยใหม่ แรงงานมีหน้าที่เพียงควบคุมเครื่องจักรให้ทำงานได้ตลอด ปีนี้จัดได้ว่าเป็นปีที่อุตสาหกรรมต้นน้ำถูกกระทบอย่างรุนแรง เมื่อเปรียบเทียบกับอุตสาหกรรมกลางน้ำและปลายน้ำ เนื่องจากผลกระทบจากการหยุดดำเนินมาตรการคว่ำบาตรของธนาคาร ประเทศสหรัฐอเมริกา ทำให้สินค้าโภคภัณฑ์ราคาปรับตัวลงอย่างมาก และจากคำสั่งซื้อที่ลดลงและการลดสินค้าคงคลังของลูกค้า ทั้งในสหรัฐอเมริกา สหภาพยุโรป และญี่ปุ่น

1. อุตสาหกรรมขั้นต้น (Upstream)

เส้นใย - เส้นใยธรรมชาติ (Natural Fibers)

ฝ้าย และไหม เป็นวัตถุดิบสำคัญที่ใช้ในการผลิตเส้นใยธรรมชาติ

- เส้นใยประดิษฐ์ (Man-made Fibers) ประกอบด้วยเส้นใยประดิษฐ์จากธรรมชาติ และเส้นใยสังเคราะห์

สำหรับประเทศไทย มีการผลิตเส้นใยโพลีเอสเตอร์ ไนลอน อะคริลิก และเรยอน ซึ่งเป็นขั้นตอนที่ใช้ทุนเข้มข้นที่สุดในกระบวนการผลิตสิ่งทอ และมีการใช้เทคโนโลยีที่ทันสมัย

2. อุตสาหกรรมชั้นกลาง (midstream)

ปั่นด้าย - โดยนำผลิตภัณฑ์เส้นใยมาผลิตต่อเป็นผลิตภัณฑ์ใหม่ ซึ่งก็คือ ด้าย ที่ใช้ในอุตสาหกรรมสิ่งทอ มีทั้งประเภทที่นำไปใช้เป็นวัตถุดิบในอุตสาหกรรม ถักทอ และใช้ในการตัดเย็บเครื่องนุ่งห่มโดยตรง

ถัก ทอผ้า - ผลิตภัณฑ์ที่ได้จากอุตสาหกรรมนี้ ได้แก่ ผ้าถัก และผ้าทอ แบ่งเป็น 4 ประเภท คือ ฝ้ายล้วน ฝ้ายถัก ฝ้ายสังเคราะห์ และผ้าถักสังเคราะห์

ฟอก ย้อม พิมพ์ และตกแต่งสำเร็จ - เป็นอุตสาหกรรมที่เพิ่มมูลค่าให้กับผ้าผืนดิบ โดยผ้าผืนที่ผ่านกระบวนการฟอกย้อม พิมพ์ และแต่งสำเร็จ แล้วจะมีมูลค่าเพิ่มขึ้น อย่างไรก็ตาม อุตสาหกรรมฟอกย้อมในไทยเป็นอุตสาหกรรมที่มีการใช้น้ำ สี และสารเคมี พลังงาน รวมทั้งแรงงานในปริมาณที่สูง และเป็นกระบวนการผลิตที่ก่อให้เกิดน้ำเสียเป็นจำนวนมาก ต้องพึ่งพาเทคโนโลยีระดับสูงในการผลิตสินค้าให้มีคุณภาพดี มีความสม่ำเสมอ ตลอดจนการรักษาคุณภาพและสิ่งแวดล้อม อย่างไรก็ตาม การพัฒนานี้ ต้องใช้เงินทุนเป็นจำนวนมาก ดังนั้น โครงสร้างอุตสาหกรรมและลักษณะของบริษัทจึงจัดได้ว่าเป็นอุตสาหกรรมชั้นกลาง

3. อุตสาหกรรมชั้นปลาย (downstream)

เสื้อผ้าสำเร็จรูป - การผลิตของอุตสาหกรรมนี้จะมีความเกี่ยวเนื่องสัมพันธ์กันทั้งระบบ คือ ความต้องการจากอุตสาหกรรมผ้าสำเร็จรูป เป็นตัวกำหนดทั้งปริมาณและคุณภาพของการผลิตในอุตสาหกรรมขั้นต้น และอุตสาหกรรมชั้นกลาง เนื่องจากอุตสาหกรรมสิ่งทอของไทยในแต่ละขั้นตอนการผลิต ตั้งแต่ขั้นต้น ชั้นกลาง จนถึงเสื้อผ้าสำเร็จรูป ยังไม่สามารถพึ่งพากันได้อย่างสมบูรณ์และต่อเนื่อง ทำให้ผู้ผลิตในอุตสาหกรรมเสื้อผ้าสำเร็จรูปบางส่วนมีการนำเข้าวัตถุดิบโดยเฉพาะผ้าผืนจากต่างประเทศ ลักษณะเด่นชัดของอุตสาหกรรมนี้ คือ การใช้แรงงานมากไม่จำเป็นต้องลงทุนสูง และเทคโนโลยีการผลิตไม่ซับซ้อน และมีโรงงานขนาดต่างๆ คาดว่า อุตสาหกรรมชั้นปลาย ประเทศไทยในอนาคตจะประสบปัญหาอย่างมากเนื่องจากขาดแรงงานซึ่งใช้เงินจำนวนมากตามที่กล่าวข้างต้นและการเพิ่มค่าแรงขั้นต่ำ ทำให้ประสิทธิภาพการแข่งขันลดน้อยลง เมื่อเปรียบเทียบกับประเทศคู่แข่งที่มีแรงงานส่วนเกิน กอปรกับอัตราแลกเปลี่ยนที่อ่อนตัวทำให้สามารถควบคุมต้นทุนการผลิตและกำหนดราคาขายได้อย่างรวดเร็ว

2. ภาวะอุตสาหกรรมและการแข่งขัน

ในปี 2557 ความผันผวนทางเศรษฐกิจโลกมีความรุนแรงมากขึ้น อันเนื่องมาจากการหยุดดำเนินมาตรการคิวอีของประเทศสหรัฐอเมริกา และเศรษฐกิจถดถอยของสหภาพยุโรปที่ไม่มีแนวโน้มที่จะปรับตัวดีขึ้น ทำให้สินค้าโภคภัณฑ์ เช่น ฝ้ายและน้ำมัน มีการปรับตัวลดลงอย่างรุนแรง การคาดการณ์การเติบโตเศรษฐกิจของจีนในปี 2557 คาดว่าจะไม่สูงกว่าปี 2556 สำหรับเศรษฐกิจภายในประเทศมีอัตราการเจริญเติบโตที่ลดลง เงินเพื่อคาดการณ์ว่าจะติดลบ การส่งออกปรับตัวลดลง รัฐบาลไม่สามารถเร่งการใช้จ่ายและอัดฉีดเม็ดเงินอันเนื่องมาจากงบประมาณจำกัด จากตัวเลขการเติบโตทางเศรษฐกิจ เงินเพื่อติดลบ ประกอบกับการแข็งค่าของเงินบาท อาจกดดันให้ธนาคารแห่งประเทศไทยต้องลดอัตราดอกเบี้ยเร็วขึ้น บริษัทคาดว่าในช่วงครึ่งหลังของปี 2558 เศรษฐกิจสหรัฐอเมริกามีแนวโน้มดีขึ้น สหภาพยุโรปมีแนวโน้มทรงตัว สินค้าโภคภัณฑ์จะมีการปรับตัวขึ้นอย่างสมดุล รัฐบาลสามารถขับเคลื่อนการใช้จ่ายภาครัฐอย่างเต็มที่ การลดลงของดอกเบี้ย การอ่อนตัวของค่าเงินบาทจะทำให้เศรษฐกิจของประเทศไทยมีแนวโน้มดีขึ้น

ปัญหาด้านแรงงานยังคงเป็นปัญหาใหญ่ ภาคอุตสาหกรรมสิ่งทอต้องใช้แรงงานมากกว่าอุตสาหกรรมอื่นและยังคงขาดแคลนแรงงานที่มีประสิทธิภาพเช่นเดิม ภายใต้สถานการณ์ที่ยากลำบากเช่นนี้ บริษัทมีความมุ่งมั่นที่จะรักษาความเป็นผู้นำ โดยมุ่งกลยุทธ์พัฒนาสินค้าใหม่ การตกแต่งผ้าแบบพิเศษ เพิ่มประสิทธิภาพการผลิตอย่างต่อเนื่องเพื่อลดต้นทุน ความสัมพันธ์อันดีกับลูกค้า บริการเป็นเลิศ คุณภาพดีเยี่ยม รวมทั้งความปลอดภัยของสินค้าและสิ่งแวดล้อม ซึ่งพิสูจน์ได้จากผลประกอบการทางด้านยอดขายและกำไรที่สูงขึ้น ภายใต้สถานการณ์อันยากลำบากในปีที่ผ่านมา

ผลิตภัณฑ์ผ้าสปัน

ธุรกิจผ้าสปันประสบปัญหาภาวะความผันผวนของตลาดในช่วงครึ่งปีหลังของปี 2557 ราคาสินค้าโภคภัณฑ์ได้ปรับตัวลดลงอย่างรวดเร็วทำให้ตลาดคาดการณ์ว่าเศรษฐกิจจะชะลอตัว และราคาสินค้าจะต้องลดต่ำลงเนื่องจากต้นทุนการผลิตที่ถูกลง ภาวะการณ์เช่นนี้ทำให้ลูกค้าเลือกที่จะลดสินค้าคงคลังก่อนแล้วค่อยมีการสั่งซื้อในภายหลัง ภาวะเศรษฐกิจของสหรัฐอเมริกาคาดว่าจะปรับตัวดีขึ้นในภาพรวมโดยเฉพาะภาคอสังหาริมทรัพย์แต่ยังไม่ชัดเจนในภาพรวมของสินค้าขายปลีก เศรษฐกิจของสหภาพยุโรปยังคงถดถอยจากการคาดการณ์ว่าจะดีขึ้นในปี 2557 อย่างไรก็ตามบริษัทคู่แข่งยังมีกำลังการผลิตส่วนเกินอยู่ ดังเห็นได้จากตลาดยังเป็นตัวกำหนดความต้องการของผู้ซื้อ ภาวะการณ์เช่นนี้บริษัทจะพยายามรักษฐานที่มั่นเดิมและเพิ่มส่วนแบ่งการตลาดในปี 2558 พัฒนาสินค้าใหม่รวมทั้งผลิตภัณฑ์ DOBBY, LYCRA, HEAVY WEIGHT สำหรับผลิตภัณฑ์สปันโพลีเอสเตอร์ บริษัทคาดว่าภาวะตลาดและอุปสงค์ยังคงมีแนวโน้มที่สูงขึ้น บริษัทต้องพัฒนาคุณภาพให้อยู่ในระดับที่ใกล้เคียงกับประเทศคู่แข่งอย่างญี่ปุ่นที่ได้รับอานิสงค์จากค่าเงินเยนที่อ่อนลงอย่างมาก พัฒนาทางด้านสูตรผสม การใช้เส้นด้ายพิเศษ การสร้างแบรนด์ของบริษัทเอง การออกแบบบรรจุภัณฑ์ที่สวยงาม รวมทั้งการเพิ่มส่วนแบ่งตลาดทั้งตลาดขายส่งและโรงงานตัดเย็บ การเพิ่มผลผลิตอย่างมีประสิทธิภาพและเพิ่มกำไรในที่สุด

ผลิตภัณฑ์ผ้าฟิลาแม้นส์

การแข่งขันมีแนวโน้มสูงมากโดยเฉพาะผ้าซับใน บริษัทต้องลดการผลิตเนื่องจากต้นทุนการผลิตในประเทศไทยสูงขึ้นอย่างมาก และไม่สามารถทำกำไรได้เหมือนในอดีต บริษัทต้องมุ่งมั่นพัฒนาทำสินค้าใหม่ เช่น ไนลอน (NYLON) ร่วมพัฒนากับแบรนด์ดังต่างๆ ยกระดับความสัมพันธ์ ให้มีคำสั่งซื้อตลอดฤดูกาล เพื่อรักษาระดับการผลิตอย่างสม่ำเสมอ อีกทั้ง แลกเปลี่ยนข่าวสารของการขายสินค้าในห้างสรรพสินค้า เพื่อให้บริษัทปรับตัวและตัดสินใจได้ทันเวลา นอกจากนี้ ด้วยการเพิ่มผลผลิตและลดการสูญเสีย การส่งมอบและการบริการที่ดี บริษัทหวังว่าจะสามารถเพิ่มส่วนแบ่งการตลาดร่วมกับแบรนด์ชั้นนำในอนาคตได้อย่างต่อเนื่อง

ผลิตภัณฑ์ผ้ายีนส์

ผลิตภัณฑ์ผ้ายีนส์เป็นผลิตภัณฑ์ที่มีความผันผวนมากที่สุดเพราะต้นทุนการผลิตมาจากฝ้ายเป็นหลัก ความผันผวนของราคาฝ้าย แพลชั่นและความนิยมของผ้ายีนส์ รวมถึงแบบและสไตล์ของกางเกงยีนส์และแจ็กเก็ต ลูกค้าน่าจะไม่วางแผนและผลิตสินค้าล่วงหน้า บริษัทแบรนด์ต่างๆ พยายามด้อยอดขายและผลิตตามความต้องการของตลาด ด้วยเหตุนี้บริษัทไม่สามารถรักษาผลผลิตให้สม่ำเสมอได้ ในอดีตที่ผ่านมาบริษัทสามารถรักษาการผลิตจาก BASIC ITEM แต่ขณะนี้ต้นทุนการผลิตในประเทศสูงขึ้นมากทำให้ไม่สามารถแข่งขันกับประเทศคู่แข่งในตลาดส่งออก บริษัทพยายามที่จะปรับตัวให้ทันกับแพลชั่นและความต้องการของตลาดและรักษาดุลาร่วมกับแบรนด์ดังต่อไป

ผลิตภัณฑ์เพื่ออุตสาหกรรมการผลิต (ด้ายสำหรับเสริมความแข็งแรงของยาง และผ้าสำหรับทำถุงลมนิรภัย)

ผลิตภัณฑ์เพื่ออุตสาหกรรมการผลิตยังคงเป็นผลิตภัณฑ์ดาวรุ่ง ถึงแม้ว่าอุปสงค์ภายในประเทศของอุตสาหกรรมยานยนต์จะลดลงและชะลอตัวแต่ภาคการส่งออกยังคงเพิ่มขึ้น เนื่องจากคำสั่งซื้อของผู้ผลิตอุตสาหกรรมยานยนต์ที่เพิ่มขึ้น ทำให้บริษัทยังคงรักษาและเพิ่มปริมาณผลผลิตได้ตามประมาณการของบริษัท บริษัทพยายามดำเนินนโยบายและเชื่อมความสัมพันธ์กับลูกค้า การส่งมอบตรงเวลา บริการเป็นเลิศ รักษาคุณภาพและความปลอดภัยของสินค้า และการแลกเปลี่ยนข่าวสารติดตามข้อมูลจากผู้ผลิตอุตสาหกรรมยานยนต์อย่างใกล้ชิดเกี่ยวกับแนวโน้มเศรษฐกิจโลกและอนาคตเพื่อที่บริษัทจะได้ปรับตัวตามสถานการณ์ได้ทันเหตุการณ์

3. กลยุทธ์ในการแข่งขัน

1. ขนาดการผลิตและต้นทุนการผลิต

บริษัทพยายามรักษาระดับการผลิตให้สมดุลเพื่อจะรักษาระดับราคาขายของสินค้า โดยดูจากอุปสงค์และอุปทานเป็นหลัก เพิ่มผลผลิตสินค้าที่มีกำไรมากและลดผลผลิตสินค้าที่มีกำไรน้อยหรือไม่มีกำไรลง อีกทั้งควบคุมต้นทุนการผลิตให้มีประสิทธิภาพมากที่สุด ลดการผลิตสินค้าตกเกรดซึ่งเป็นภาระให้ต้นทุนสูงขึ้น อีกทั้งมีการยืดหยุ่นการผลิตโดยคาดการณ์จากภาวะตลาดเป็นหลัก

2. ขยายตลาดเพื่อกระจายความเสี่ยง

บริษัทมีนโยบายพัฒนาหาตลาดใหม่ เช่น อินเดีย อเมริกาใต้ และแอฟริกา รวมทั้งตลาดในอาเซียน ซึ่งเป็นตลาดที่ใหญ่ในขณะนี้ เพื่อเป็นการกระจายความเสี่ยง กล่าวคือ การมีตลาดในหลายๆ ภูมิภาคจะช่วยให้บริษัทไม่ต้องพึ่งพิงการขายในภูมิภาคใดภูมิภาคหนึ่งมากนัก และจะเป็นข้อดีสำหรับบริษัทโดยเฉพาะในกรณีที่เกิดวิกฤตเศรษฐกิจในบางภูมิภาค ดังเช่นวิกฤตเศรษฐกิจของสหรัฐอเมริกา สหภาพยุโรป ญี่ปุ่น และตลาดภายในประเทศเนื่องจากปัจจัยการเมืองในปีที่ผ่านมา

3. พัฒนาสินค้าใหม่ๆ และตรามูลค่า

บริษัทจะพัฒนาสินค้าใหม่ๆ โดยเฉพาะผลิตภัณฑ์ที่เพิ่มมูลค่าให้กับบริษัทฯ เช่น การเพิ่มการตกแต่งผ้า (New Finishing Process) การเปลี่ยนวัตถุดิบของเส้นด้ายและพัฒนาผ้าที่มีน้ำหนักมากขึ้น หรือผ้าสำหรับทำกางเกงไว้รองรับตลาดในอนาคตอันใกล้นี้ ขณะเดียวกันบริษัทพยายามที่จะพัฒนาสินค้าให้ใกล้เคียงสินค้ากับบริษัทแม่และใช้ตรามูลค่าของบริษัทเอง เพื่อที่สร้างชื่อเสียงของบริษัทและเพิ่มราคาขายให้ใกล้เคียงกับบริษัทแม่

4. การร่วมมือกับบริษัทญี่ปุ่น

เทคโนโลยีการผลิตนับเป็นปัจจัยสำคัญสำหรับบริษัทที่จะเสริมสร้างความสามารถในการแข่งขันในตลาดโลก ดังนั้นจากการร่วมมือกับโทเร ซึ่งเป็นบริษัทชั้นนำในประเทศญี่ปุ่น บริษัทจึงได้รับประโยชน์จากหลายๆ ด้าน เช่น ความรู้ทางเทคโนโลยี Know How ต่างๆ การให้การสนับสนุนทางการเงิน และจากการที่โทเรมีเครือข่ายทั่วโลก การขยายตลาดการจัดจำหน่ายในตลาดต่างประเทศ การจัดหาวัตถุดิบเพื่อการผลิต จึงเป็นประโยชน์ต่อบริษัทเป็นอย่างมาก

5. คุณภาพของสินค้า

จากการที่บริษัทเป็นผู้ผลิตผ้ามากกว่า 50 ปี ประกอบกับแผนงานปรับปรุงการผลิตอย่างต่อเนื่องโดยการลงทุนเครื่องจักรใหม่ และปรับเทคโนโลยีให้ทันสมัย และการควบคุมคุณภาพสินค้าอยู่ตลอดเวลา สินค้าที่ผลิตจึงเป็นสินค้าคุณภาพและเป็นที่ยอมรับในตลาดทั้งในและต่างประเทศ ซึ่งสามารถรับรองได้จากลูกค้าส่วนใหญ่ของบริษัทเป็นลูกค้าที่ซื้อขายกันมานาน นอกจากนี้ บริษัทยังมีการทำ Lab Test เพื่อเป็นการทดสอบคุณภาพของผ้าให้เป็นไปตามมาตรฐานก่อนที่จะนำออกจำหน่าย นอกจากนี้บริษัทยังได้รับการรับรองจากสถาบัน Testex Switzerland เป็นประกาศณียบัตร Oeko-Tex Standard 100 อีกด้วย

4. ลักษณะลูกค้า

ลูกค้าส่วนใหญ่เป็นลูกค้าที่ติดต่อกับบริษัทมานาน เนื่องจากบริษัทเน้นความสัมพันธ์อันดีและยาวนานกับลูกค้า สำหรับการสูญเสียลูกค้ารายใหญ่ของบริษัทนั้นเป็นธรรมดาที่จะส่งผลกระทบต่อบริษัทบ้างไม่มากนักน้อย แต่เนื่องจากนโยบายของบริษัทที่จะมีการหาตลาดใหม่อยู่ตลอดเวลา และบริษัทมีตัวแทนจำหน่ายมาก ปัญหาดังกล่าวจึงไม่ส่งผลกระทบต่อที่ร้ายแรงนักกับบริษัท

ลูกค้าเป้าหมายจะมีทั้งที่เป็นผู้ผลิตเสื้อผ้าทั้งภายในและต่างประเทศ ยี่ห้อต่าง ๆ เช่น Mark and Spencer, Phillips Van-Heusen, British Home Store, Primark เป็นต้น และร้านขายส่งผ้าในประเทศ เช่น ในย่านสำเพ็ง นโยบายการตั้งราคาเป็นนโยบายทั่ว ๆ ไป โดยจะกำหนดราคาตามต้นทุน ลักษณะตลาด อุปสงค์และอุปทาน กำลังการผลิตและผลผลิตที่ผลิตได้ ทั้งนี้จะต้องเป็นราคาที่สามารถแข่งขันในตลาดต่างประเทศได้ด้วย ในปีนี้บริษัทพยายามที่จะเจาะตลาดเกิดใหม่ และส่งเสริมสินค้าผลิตภัณฑ์ใหม่ ๆ ถึงผู้ใช้โดยตรงเพื่อที่จะได้ทราบถึงสถานการณ์ของลูกค้าและปรับกลยุทธ์ได้อย่างรวดเร็วเพื่อปรับตัวกับภาวะเศรษฐกิจโลก

ยอดจำหน่ายให้แก่ลูกค้ารายใหญ่ 10 รายแรกในระยะ 3 ปีที่ผ่านมา

(พันบาท)

	2557	2556	2555
ยอดขายสุทธิของบริษัท	9,186,023	8,492,843	7,832,978
ยอดขายของลูกค้ารายใหญ่ 10 รายแรก	4,838,121	4,308,430	3,670,129
คิดเป็นอัตราร้อยละของยอดขาย	53%	51%	47%

5. การจำหน่ายและช่องทางการจัดจำหน่าย

วิธีการจำหน่ายบริษัทจะแบ่งพื้นที่การจำหน่ายอย่างชัดเจนเพื่อป้องกันไม่ให้เกิดปัญหาการแย่งตลาดระหว่างบริษัทและตัวแทนจำหน่าย ซึ่งสามารถแบ่งได้ดังนี้

ตลาดในประเทศ โดยประมาณคิดเป็นร้อยละ 51 ของยอดขายทั้งหมดของบริษัท ส่วนมากจะเป็นการจำหน่ายโดยตรงให้กับร้านขายผ้าส่ง ตลาดหลัก คือ ย่านสำเพ็ง นอกจากนี้ยังมีการจำหน่ายให้กับผู้ผลิตเสื้อผ้า ซึ่งจะนำไปผลิตเสื้อผ้ายี่ห้อต่าง ๆ และนำไปส่งออกอีกด้วย

ตลาดต่างประเทศ โดยประมาณคิดเป็นร้อยละ 49 ของยอดขายทั้งหมดของบริษัท การจำหน่ายส่วนใหญ่จะจำหน่ายผ่านตัวแทนจำหน่ายซึ่งสามารถปล่อยสินเชื่อได้และมีความชำนาญในแต่ละตลาดสูงและบริษัทไม่ต้องการภาวะความเสี่ยงในการชำระสินค้า หรือส่งให้กับโรงงานตัดเย็บโดยตรง โดยการดูแลการสั่งซื้อของลูกค้าจากห้างสรรพสินค้าปลีกขนาดใหญ่ของบริษัท ซึ่งเป็นการดำเนินธุรกิจปกติสำหรับการประกอบธุรกิจสิ่งทอ อีกทั้งพยายามที่จะรักษาความสัมพันธ์กับลูกค้าใหญ่ที่มีสาขาทั่วภูมิภาคในการวางจำหน่าย และเป็นการประชาสัมพันธ์ชื่อเสียงของบริษัทอีกทางหนึ่ง

การจัดหาผลิตภัณฑ์

1. การผลิต

การผลิตของบริษัทดำเนินการโดยผ่าน 3 โรงงานที่มีการผลิตเชื่อมโยงกัน ผ้าสปันจะผ่านกระบวนการปั่นด้ายและทอผ้าที่โรงงานที่ 1 และผ้าฝืนที่ได้จะถูกส่งต่อไปยังโรงงานที่ 2 เพื่อทำการปรับปรุงและตกแต่งผลิตภัณฑ์ เช่น ฟอกย้อมสี และตกแต่งขั้นสุดท้าย เช่นเดียวกัน โรงงานที่ 3 ทอผ้าฟิลาเมนต์ และส่งต่อไปยังโรงงานที่ 2 เพื่อทำการย้อมสีและตกแต่งสำเร็จ นอกจากผ้าฟิลาเมนต์แล้ว โรงงานที่ 3 ยังผลิตผ้ายีนส์ และผลิตภัณฑ์สิ่งทอเพื่ออุตสาหกรรมการผลิต โดยกระบวนการผลิตทั้งหมดทำในโรงงานที่ 3

โรงงานที่ 1

จำนวนพนักงาน	1,292 คน	
เนื้อที่โรงงาน	105 ไร่	
ผลิตภัณฑ์	ผ้าสปัน ไค้แก ผ้าโพลีเอสเตอร์ ผ้าโพลีเอสเตอร์ผสมฝ้าย และผ้าฝ้ายล้วน	
เครื่องจักร	แกนปั่นด้าย	138,564 แกน
	เครื่องทอผ้า (AJL)	769 เครื่อง
ปริมาณการผลิต	ด้าย	2.8 ล้านปอนด์/เดือน
	ผ้า	8.0 ล้านหลา/เดือน

โรงงานที่ 2

จำนวนพนักงาน	787 คน	
เนื้อที่โรงงาน	104 ไร่	
ผลิตภัณฑ์	ปรับปรุงและตกแต่งผลิตภัณฑ์ เช่น ฟอก ย้อมสี และตกแต่งขั้นสุดท้าย สำหรับผ้าสปันและผ้าฟิลาเมนต์	
เครื่องจักร	เครื่องย้อมและแต่งสำเร็จครบกระบวนการผลิต	
ปริมาณการผลิต	ผ้าสปัน	8.5 ล้านหลา/เดือน
	ผ้าฟิลาเมนต์	4.5 ล้านหลา/เดือน

โรงงานที่ 3

จำนวนพนักงาน	806 คน	
เนื้อที่โรงงาน	116 ไร่	
ผลิตภัณฑ์	ผลิตผ้ายีนส์ครบวงจร ตั้งแต่ปั่นด้าย ย้อมสีด้าย จนถึงการทอและตกแต่งขั้นสุดท้าย ผ้าฟิลาเมนต์ด้วยกระบวนการทอที่ทันสมัยผลิตภัณฑ์สิ่งทอเพื่ออุตสาหกรรมการผลิต	
เครื่องจักร	แกนปั่นด้าย	6,232 แกน
	เครื่องปั่นด้าย O.E.	504 ตรัม
	เครื่องทอผ้า	
	เครื่องทอผ้ายีนส์	64 เครื่อง
	เครื่องทอผ้าฟิลาเมนต์	588 เครื่อง
	เครื่องทอผ้าสำหรับถุงลมนิรภัย	251 เครื่อง
ปริมาณการผลิต	ด้ายสำหรับยีนส์	1.0 ล้านปอนด์/เดือน
	ผ้ายีนส์	0.78 ล้านหลา/เดือน
	ผ้าฟิลาเมนต์	4.4 ล้านหลา/เดือน
	ผลิตภัณฑ์สิ่งทอเพื่ออุตสาหกรรมการผลิต :	
	เส้นด้ายโพลีเอสเตอร์ถัก	60 ตัน/เดือน
	ผ้าสำหรับทำถุงลมนิรภัย	2.7 ล้านเมตร/เดือน

2. วัตถุดิบ

วัตถุดิบที่ใช้ในการผลิตสามารถแบ่งได้ดังนี้

Cotton (ฝ้ายดิบ) นับเป็นวัตถุดิบหลักของบริษัทที่นำมาผลิตผ้าสับน โดยบริษัทนำเข้าจากแอฟริกา อเมริกา และ ออสเตรเลีย ปัจจุบันบริษัทนำเข้า Cotton 2 ชนิดสำหรับการผลิตในโรงงานที่ 1 และ 3

สำหรับผู้จำหน่ายนั้น บริษัทสามารถเลือกซื้อได้จากหลายแห่งโดยการซื้อจะคำนึงถึง ราคา คุณภาพ และความสม่ำเสมอในการส่งสินค้าของผู้จำหน่ายเป็นหลัก โดยทั่วไปการเปลี่ยนแปลงราคาของ Cotton จะเป็นไปตามกลไกตลาดโลก - อุปสงค์ และอุปทานเช่นเดียวกับสินค้าอื่นๆ นอกจากนี้ยังมีปัจจัยอื่นๆ เช่น สภาพอากาศ ภัยธรรมชาติและนโยบายการผลิต Cotton ของประเทศผู้ผลิตแต่ละประเทศ และวัฏจักรเศรษฐกิจที่จะเป็นไปตามสภาวะการณ์ของอุตสาหกรรมสิ่งทอ และ / หรือ เศรษฐกิจโลกด้วย

Polyester staple fiber (เส้นใยโพลีเอสเตอร์) เป็นวัตถุดิบอีกชนิดหนึ่งที่ใช้ในการผลิตผ้าสับน ซึ่งบริษัทซื้อจาก ITS ประเทศอินโดนีเซีย โดยราคาจะขึ้นอยู่กับภาวะตลาดของน้ำมัน PTA (Pure Terephthalic Acid) และ MEG (Mono Ethylene Glycol) และ PFR ประเทศมาเลเซีย รวมทั้งอุปสงค์และอุปทานของตลาดโลก

Polyester Filament Yarn (เส้นด้ายโพลีเอสเตอร์) เป็นวัตถุดิบสำหรับผลิตผ้าฟลามาเมนต์ ของโรงงานที่ 3 และผ้าสับน โพลีเอสเตอร์ บางส่วนที่โรงงานที่ 1 ซึ่งบริษัทซื้อจากผู้ผลิตในประเทศคือ บริษัท ไทยโทเรซินเทคส์ จำกัด ซึ่งเป็นบริษัทในเครือของกลุ่มบริษัทโทเรในประเทศไทย

สำหรับวัตถุดิบบางอย่าง โดยเฉพาะผลิตภัณฑ์เส้นใยที่ใช้ทอผ้าสำหรับทำถุงลมนิรภัย เพื่อความมั่นใจในประสิทธิภาพการผลิต โดยปกติบริษัทจะซื้อวัตถุดิบจากบริษัทในเครือเดียวกัน เนื่องจากบริษัทเชื่อว่า ภายใต้มาตรฐานและเทคโนโลยีเดียวกันที่มาจากโทเร บริษัทสามารถมั่นใจในคุณภาพของวัตถุดิบได้ อย่างไรก็ตาม วัตถุดิบบางชนิดเช่น สีย้อม เคมีภัณฑ์บางชนิด บริษัทได้มาจากทั้งในประเทศ และต่างประเทศ สำหรับสีย้อมและเคมีภัณฑ์บางชนิด บริษัทผู้ผลิตได้ยกเลิกการผลิต ดังนั้นบริษัทต้องพยายามหาวัตถุดิบที่คล้ายกันมาทดแทน แต่ต้องได้คุณภาพที่ใกล้เคียงกัน

การซื้อวัตถุดิบนั้น บริษัทสามารถเลือกซื้อจากผู้จำหน่ายทั้งในและต่างประเทศที่บริษัทเห็นว่าเสนอราคาที่ดีที่สุด บริษัทฯ ไม่มีสัดส่วนที่แน่นอนสำหรับสัดส่วนในการซื้อในประเทศและต่างประเทศ ในอดีตที่ผ่านมา บริษัทฯ นำเข้าวัตถุดิบประมาณ ร้อยละ 31 ของการซื้อวัตถุดิบทั้งหมด อาจกล่าวได้ว่า บริษัทมีอำนาจต่อรองอยู่บ้างในระดับหนึ่ง ถึงแม้ว่าบริษัทจะคำนึงถึงต้นทุนที่ต่ำ แต่คุณภาพต้องได้รับการยอมรับเป็นอันดับแรก

ในแง่ของเทคโนโลยีและการใช้วัตถุดิบ พัฒนาการทางเทคโนโลยีมีแนวโน้มที่จะส่งเสริมประสิทธิภาพในการผลิต เช่น การใช้วัตถุดิบน้อยลงในขณะที่สามารถผลิตสินค้าได้มากขึ้น ดังนั้น บริษัทจึงได้รับประโยชน์จากการพัฒนาทางเทคโนโลยี ในแง่ของการลดลงของต้นทุนและคุณภาพของสินค้าที่ดีขึ้น อย่างไรก็ตาม หากบริษัทมีการพัฒนาทดสอบผลิตภัณฑ์อยู่ตลอดเวลา การลดลงของการใช้ไปของวัตถุดิบเนื่องจากการพัฒนาทางเทคโนโลยีจึงเป็นสิ่งที่มองเห็นได้ยาก

ในด้านวัสดุทดแทนนั้น วัตถุดิบแต่ละชนิด เช่น ฝ้าย โพลีเอสเตอร์ ไม่มีวัสดุอื่นใดทดแทนได้ อย่างไรก็ตาม บริษัทไม่พบปัญหาใดที่เกี่ยวกับวัตถุดิบ เช่น วัตถุดิบขาดแคลน ฯลฯ เนื่องจาก การสั่งซื้อวัตถุดิบนั้น มีการวางแผนล่วงหน้า ทั้งนี้เพื่อเป็นการประกันความต่อเนื่องของการผลิต อีกทั้งบริษัทสามารถเลือกซื้อจากหลายที่ จึงเป็นการประกันความเพียงพอของวัตถุดิบได้อีกชั้นหนึ่ง

3. ปัจจัยความเสี่ยง

ผู้บริหารของบริษัทคำนึงถึงการประเมินความเสี่ยงของบริษัทเป็นอย่างมาก ในปีที่ผ่านมา คณะผู้บริหารของบริษัทได้บริหารความเสี่ยงในด้านต่างๆ เช่น การควบคุมความเสี่ยงในด้านการให้สินเชื่อ การติดตามความเสี่ยงด้านสภาพคล่อง และการบริหารความเสี่ยงที่เกิดจากอัตราดอกเบี้ยและอัตราแลกเปลี่ยน

ความเสี่ยงด้านการให้สินเชื่อ ป้องกันโดยการวิเคราะห์ฐานะทางการเงินของลูกค้า จำกัดการอนุมัติวงเงินสินเชื่อ และมีกระบวนการในการติดตามวงเงินสินเชื่อ เพื่อบริหารจัดการความเสี่ยงในด้านสินเชื่อ บริษัทมีนโยบายขอหลักประกันจากลูกค้า เช่น เงินสดมัดจำ การจำนำหุ้นหรือหุ้นกู้ของลูกค้าเพื่อเป็นหลักประกันวงเงินสินเชื่อ ในปีงบการเงิน 2557 บริษัทไม่มีความเสี่ยงเกี่ยวกับการกระจุกตัวของสินเชื่อซึ่งเกิดจากลูกค้ารายใดรายหนึ่ง

ความเสี่ยงด้านสภาพคล่อง บริหารโดยการรักษาระดับเงินสดและรายการเทียบเท่าเงินสดให้เพียงพอโดยฝ่ายจัดการ เพื่อสนับสนุนการดำเนินงานของบริษัทและลดความเสี่ยงที่เกิดจากผลกระทบของความผันผวนในกระแสเงินสด

สำหรับความเสี่ยงตลาดนั้น เนื่องจากหนี้สินที่เป็นเงินตราต่างประเทศของบริษัทครอบคลุมด้วยเงินรับจากการขายสินค้าที่เป็นเงินตราต่างประเทศ และสำหรับบางส่วนของสินทรัพย์ที่เป็นเงินตราต่างประเทศ บริษัทได้ทำสัญญาซื้อเงินตราต่างประเทศล่วงหน้าซึ่งมีอายุไม่เกินหนึ่งปี ดังนั้น ความเสี่ยงจากอัตราแลกเปลี่ยนจึงอยู่ภายใต้การควบคุม ยอดสินทรัพย์และหนี้สินที่เป็นเงินตราต่างประเทศเปิดเผยไว้ในหมายเหตุประกอบงบการเงินข้อ 31 บริษัทมีความเสี่ยงด้านอัตราดอกเบี้ยเนื่องจากอัตราดอกเบี้ยเงินกู้ยืมส่วนใหญ่เป็นอัตราดอกเบี้ยลอยตัว

ความเสี่ยงเกี่ยวกับการผลิต บริษัทประกอบธุรกิจด้านสิ่งทอ ซึ่งต้องใช้ฝ้ายดิบและโพลีเอสเตอร์เป็นวัตถุดิบสำคัญในการผลิต ทั้งนี้ ราคาฝ้ายดิบและโพลีเอสเตอร์จะมีความผันแปรไปตามราคาซื้อขายของตลาดโลก อย่างไรก็ดี บริษัทได้ดำเนินการป้องกันความเสี่ยงดังกล่าว โดยบริษัทจะต้องทำรายงานเพื่อคอยติดตามความเคลื่อนไหวของราคาอย่างต่อเนื่อง และรายงานการเปลี่ยนแปลงราคาในที่ประชุมคณะกรรมการบริหารเดือนละ 2 ครั้ง มีการวางแผนทางด้านการผลิต เพื่อให้มั่นใจว่าสินค้าจะส่งถึงมือลูกค้าได้ตามกำหนด ตั้งแต่การนำเข้าและจัดหาวัตถุดิบ ซึ่งบริษัทสามารถสั่งซื้อได้จากหลายแห่ง โดยจะคำนึงถึงราคา คุณภาพ และความสม่ำเสมอในการส่งสินค้าของผู้จำหน่ายเป็นหลัก อีกทั้งยังมีการทำสัญญาซื้อขายล่วงหน้า เพื่อป้องกันความเสี่ยงจากราคาวัตถุดิบที่ผันผวนอีกด้วย

ความเสี่ยงเรื่องการขาดแคลนแรงงาน ในปี 2555 รัฐบาลกำหนดให้มีการปรับขึ้นค่าแรงเป็น 300 บาท บริษัทจึงได้ดำเนินการตามนโยบายค่าแรงขั้นต่ำของรัฐบาล แต่เนื่องจากธุรกิจสิ่งทอเป็นธุรกิจที่ใช้แรงงานจำนวนมาก บริษัทจึงยังคงประสบปัญหาในการจัดหาแรงงานเป็นช่วงๆ โดยเฉพาะแรงงานที่มีฝีมือ อย่างไรก็ดี บริษัทมีมาตรการในการลดความเสี่ยงจากการสูญเสียแรงงานดังกล่าว โดยออกไปรับสมัครแรงงานที่มีความรู้ ความชำนาญเฉพาะด้าน เช่น สิ่งทอ วิศวกรรม เป็นต้น ถึงวิทยาลัยต่างๆ ในต่างจังหวัด และการปรับปรุงสวัสดิการต่างๆ เพื่อจูงใจให้พนักงานทำงานอยู่กับบริษัทในระยะยาว นอกจากความเสี่ยงจากการดำเนินธุรกิจที่ส่งผลกระทบโดยตรงต่อการดำเนินงานของบริษัทแล้ว ในอีกด้านหนึ่ง บริษัทมีความเสี่ยงจากผู้ถือหุ้นรายใหญ่ที่อาจส่งผลกระทบโดยตรงต่อผู้ถือหุ้นรายย่อย เมื่อพิจารณาถึงโครงสร้างการถือหุ้นของบริษัท บริษัทมีคือ บริษัท ไทยเร อินดัสตรีส์ ینگค์ ถือหุ้นร้อยละ 49 ของหุ้นทั้งหมดของบริษัท และบริษัทที่เกี่ยวข้องกัน คือ บริษัท ไทยโทเรซินเทติกส์ จำกัด ถือหุ้นประมาณร้อยละ 2 ของหุ้นทั้งหมดของบริษัท ดังนั้นกลุ่มโทเรจึงถือหุ้นมากกว่าร้อยละ 50 ส่งผลให้กลุ่มโทเรสามารถคุมคะแนนเสียงในการพิจารณาเรื่องต่างๆ ของบริษัทได้ ยกเว้นเรื่องที่ต้องการมติจากคะแนนเสียง 3 ใน 4 ของที่ประชุมผู้ถือหุ้น อย่างไรก็ตาม ถึงแม้จะมีความเสี่ยงจากการคุมเสียงข้างมาก ในมุมมองของบริษัทฯ เราสามารถได้ประโยชน์จากบริษัทโทเรในแง่ของการถ่ายทอดเทคโนโลยี เครื่องจักรที่มีทั่วโลก ช่องทางการตลาด และข้อมูลข่าวสารที่มากมาย ซึ่งล้วนแต่เป็นประโยชน์ในการประกอบธุรกิจของบริษัทเป็นอย่างมาก

4. ทรัพย์สินที่ใช้ในการประกอบธุรกิจ

ที่ดิน อาคาร และเครื่องจักร

บริษัทประกอบกิจการโดยมีสำนักงานใหญ่ 1 แห่ง และโรงงาน 3 แห่ง คือ

สำนักงานใหญ่ ตั้งอยู่ชั้น 5 อาคารบุปผชาติ เลขที่ 20 ถนนสาทรเหนือ แขวงสีลม เขตบางรัก กรุงเทพมหานคร

โรงงานที่ 1 ตั้งอยู่เลขที่ 38 หมู่ 14 ถนนสุขสวัสดิ์ อำเภอพระประแดง จังหวัดสมุทรปราการ มีที่ดิน 105 ไร่ และอาคาร ประกอบด้วยเครื่องจักร ดังนี้

- เครื่องปั่นด้าย	138,564	แกน
- เครื่องทอผ้า AJL	769	เครื่อง

โรงงานที่ 2 ตั้งอยู่เลขที่ 99 หมู่ 3 ถนนสุขุมวิท ตำบลบางปูใหม่ อำเภอเมือง จังหวัดสมุทรปราการ มีที่ดิน 104 ไร่ และอาคาร ประกอบด้วยเครื่องจักร ดังนี้

- เครื่องฟอกผ้าสับัน		
ผลิตผ้าหน้ากว้าง	4	เครื่อง
- เครื่องย้อมผ้าสับัน		
Pad Dyeing	5	เครื่อง
Jet Dyeing	34	เครื่อง
- เครื่องย้อมผ้าฟิลาเมนต์	21	เครื่อง

โรงงานที่ 3 ตั้งอยู่เลขที่ 305 หมู่ 4 ถนนสุขุมวิท ตำบลบางปูใหม่ อำเภอเมือง จังหวัดสมุทรปราการ มีที่ดิน 116 ไร่และอาคาร ประกอบด้วยเครื่องจักรดังนี้

- แกนปั่นด้าย	6,232	เครื่อง
- เครื่องปั่นด้าย O.E.	504	ดรัม
- เครื่องทอผ้ายีนส์	64	เครื่อง
- เครื่องทอผ้าฟิลาเมนต์ WJL	588	เครื่อง
- เครื่องทอผ้าสำหรับถุงลมนิรภัย	251	เครื่อง

ที่ดินและอาคารส่วนใหญ่เป็นกรรมสิทธิ์ของบริษัท ยกเว้นสำนักงานใหญ่ที่ทำสัญญาเช่าระยะยาวกับบริษัท กิจบุรี จำกัด เป็นเวลา 30 ปี โดยเริ่มต้นสัญญาวันที่ 1 กรกฎาคม 2536

หมายเหตุ ข้อมูลที่ดิน อาคารและอุปกรณ์ มีรายงานไว้ในหมายเหตุประกอบงบการเงินข้อ 13 และไม่ได้ติดการจำนองกับสถาบันใด

5. ข้อพิพาททางกฎหมาย (ไม่มี)

6. ข้อมูลทั่วไปและข้อมูลสำคัญอื่น

บริษัท	: ลัคกี้เทคส์ (ไทย) จำกัด (มหาชน)
ที่ตั้งสำนักงานใหญ่	: ชั้น 5 อาคารบุปผชาติ เลขที่ 20 ถนนสาทรเหนือ แขวงสีลม เขตบางรัก กรุงเทพฯ 10500
โทรศัพท์	: 0-2266-6600-7
โทรสาร	: 0-2238-3957-8
เว็บไซต์	: http://www.toray.co.th
วันก่อตั้งบริษัท	: 18 มีนาคม 2503
ได้รับอนุมัติส่งเสริม	: 1 สิงหาคม 2503
เข้าเป็นหลักทรัพย์จดทะเบียน	: 17 มีนาคม 2532
เลขที่ทะเบียนมหาชน จำกัด	: 0107537002214 (บมจ. 468)
วันจดทะเบียนเป็นบริษัทมหาชน จำกัด	: 16 มิถุนายน 2537
ประเภทธุรกิจ	: สิ่งทอ
ทุนจดทะเบียน	: 518,400,000 บาท ประกอบด้วย หุ้นสามัญ 51,840,000 หุ้นมูลค่าหุ้นละ 10 บาท

นิติบุคคลที่บริษัทถือหุ้นตั้งแต่ร้อยละ 10 ขึ้นไป

บริษัท	: บริษัท ไทยโทรเชนเทคส์ จำกัด
ที่อยู่	: ชั้น 6 อาคารบุปผชาติ ถนนสาทรเหนือ สีลม บางรัก กรุงเทพฯ 10500
โทรศัพท์	: 0-2266-6596
โทรสาร	: 0-2236-4020
ประเภทกิจการ	: ธุรกิจเส้นใยและพลาสติก
ทุนชำระแล้ว	: 3,078,141,300 บาท
จำนวนหุ้น	: 30,781,413 หุ้น
สัดส่วนเงินลงทุน	: ถือหุ้นร้อยละ 18.75

บุคคลอ้างอิง

ผู้สอบบัญชี	: บริษัท เคพีเอ็มจี ภูมิภาคไทย สอบบัญชี จำกัด ชั้น 22 เอ็มไพร์ทาวเวอร์ 195 ถนนสาทรใต้ แขวงยานนาวา เขตสาทร กรุงเทพฯ 10120 โทร : 0-2677-2000 โทรสาร : 0-2677-2222
นายทะเบียน	: บริษัท ศูนย์รับฝากหลักทรัพย์ (ประเทศไทย) จำกัด ชั้น 1 อาคารตลาดหลักทรัพย์แห่งประเทศไทย เลขที่ 62 ถนนรัชดาภิเษก กรุงเทพฯ 10110 โทร : 0-2229-2800 โทรสาร : 0-2359-1259 เว็บไซต์ : www.tsd.co.th E-mail : TSDCallCenter@set.or.th
ที่ปรึกษากฎหมาย	: บริษัท สำนักงานทนายความสะพานเหลือง จำกัด เลขที่ 222/10 ซอยศรีนคร ถนนนางลิ้นจี่ แขวงช่องนนทรี เขตยานนาวา กรุงเทพฯ 10120 โทร : 0-2678-0001-5 โทรสาร : 0-2678-0006-7