

# ส่วนที่ 1

## การประกอบธุรกิจ

## 1. นโยบายและภาพรวมการประกอบธุรกิจ

### ปรัชญาการบริหาร

บริษัท ลักกี้เทคส์ (ไทย) จำกัด (มหาชน) เป็นบริษัทหนึ่งในกลุ่มบริษัทโทรคมนาคมในประเทศไทย ซึ่งมีบริษัทแม่ คือ บริษัท โทรคมนาคม อีเอส โอเค (ประเทศไทย) จำกัด (มหาชน) กลุ่มบริษัทโทรคมนาคมดำเนินธุรกิจหลากหลายประเภทด้วยการผลิตวัสดุต่างๆ จากนวัตกรรมทางเคมี และดำเนินการในหลายประเทศทั่วโลก จึงได้กำหนดนโยบายหลัก ที่เรียกว่า **ปรัชญาการบริหาร** เพื่อดำเนินงานบริหารงาน ให้สอดคล้องและเป็นไปในทิศทางเดียวกัน บริษัท ลักกี้เทคส์ (ไทย) จำกัด (มหาชน) ดำเนินงานภายใต้ปรัชญาการบริหารของกลุ่มโทรคมนาคมซึ่งประกอบด้วย 3 ส่วนหลักๆ คือ ปรัชญาองค์กร พันธกิจองค์กร และแนวทางปฏิบัติงาน ดังนี้

#### ปรัชญาองค์กร

‘เป็นส่วนร่วมกับสังคมผ่านการสร้างสรรค์คุณค่าใหม่  
ด้วยนวัตกรรมทางด้านความคิด เทคโนโลยี และผลิตภัณฑ์’

#### พันธกิจองค์กร

##### เพื่อลูกค้าของเรา

สร้างคุณค่าใหม่ให้กับลูกค้าของเรา  
ด้วยผลิตภัณฑ์ที่มีคุณภาพสูง  
และการบริการที่เป็นเลิศ



##### เพื่อพนักงานของเรา

สร้างโอกาสในการพัฒนาตนเอง  
ในสภาพแวดล้อมที่ท้าทาย  
ให้กับพนักงานของเรา



##### เพื่อผู้ถือหุ้นของเรา

บริหารจัดการที่นำเชื่อถือ  
สร้างการบริหารจัดการที่น่าเชื่อถือ  
และไว้วางใจให้กับผู้ถือหุ้นของเรา

##### เพื่อสังคม

สร้างสายสัมพันธ์  
และพัฒนาความเข้าใจกัน ในฐานะที่เป็นพลเมือง  
องค์กรที่มีความรับผิดชอบต่อสังคม



**แนวทางการปฏิบัติองค์กร**

ความปลอดภัยและสิ่งแวดล้อม	ให้ความสำคัญสูงสุดในเรื่องความปลอดภัย การป้องกันอุบัติเหตุและการอนุรักษ์สิ่งแวดล้อม สร้างความมั่นใจในมาตรการความปลอดภัยและสุขภาพของพนักงาน ลูกค้า และชุมชนท้องถิ่น ร่วมส่งเสริมการอนุรักษ์สิ่งแวดล้อมด้วยความกระตือรือร้น
จริยธรรมและความเป็นธรรม	ให้ได้มาซึ่งความเชื่อใจ และทำให้ตรงกับความคิดหวังจากสังคม โดยกระทำอย่างเป็นธรรม พร้อมการรักษามาตรฐานจริยธรรมที่สูงและสำนึกรับผิดชอบที่แน่วแน่ คงไว้ซึ่งความโปร่งใสในการบริหารจัดการ
มุ่งเน้นลูกค้า	ให้คุณค่าใหม่และทางออกแก่ลูกค้า เติบโตและประสบความสำเร็จไปด้วยกัน
นวัตกรรม	บรรลุผลในการปรับเปลี่ยนทุกกิจกรรมขององค์กร มุ่งมั่นในวิวัฒนาการและการเติบโตอย่างมีพลัง
งานและการริเริ่ม	เพิ่มพูนความสามารถ และความคิดริเริ่มในการทำงาน สร้างความแข็งแกร่งในรากฐานกิจกรรมขององค์กรผ่านการเรียนรู้จากเรื่องต่าง ๆ อย่างต่อเนื่อง สร้างความพยายามในการผลักดันตนเองอยู่เสมอ
การแข่งขันระดับโลก	ดำเนินการแข่งขันด้วยมาตรฐานคุณภาพสูงระดับโลก และการบริหารต้นทุน ทำให้เติบโตและขยายตลาดไปทั่วโลก
ความร่วมมือระดับโลก	พัฒนาความร่วมมือในระดับโลก ผ่านการเชื่อมสายสัมพันธ์ภายในองค์กรที่เป็นหนึ่งเดียว และสร้างพันธมิตรด้านกลยุทธ์กับองค์กรภายนอก
ความสำคัญด้านทรัพยากรบุคคล	จัดสภาพแวดล้อมที่ทำให้พนักงานค้นพบคุณค่าในการทำงานของตนเอง และสร้างความสัมพันธ์ที่ดีระหว่างบุคลากรกับองค์กร

**การเปลี่ยนแปลงและการพัฒนาที่สำคัญ****สรุปการดำเนินการในปี 2558**

ในปี 2558 ดัชนีราคาสินค้าอุปโภคบริโภคส่วนใหญ่ปรับตัวลดลงตลอดทั้งปี ดังจะเห็นได้จากราคาน้ำมันที่ลดต่ำลง สำหรับตลาดในประเทศไทย พื้นที่ชนบทได้รับผลกระทบจากการลดลงของราคาสินค้าเกษตร อีกทั้งภาวะแห้งแล้งส่งผลให้การเพาะปลูกไม่สู้ดีนัก ในขณะที่การแข็งค่าขึ้นของเงินดอลลาร์สหรัฐส่งผลดีต่อภาคการส่งออก แต่สภาพความขัดแย้งที่ยังคงตึงเครียดในตะวันออกกลางส่งผลต่อการส่งสินค้าออกไปยังภูมิภาคดังกล่าว อุปสงค์ที่ลดน้อยลงยังส่งผลมาจากภาวะการถดถอยของตลาดโลก ซึ่งสถานการณ์เช่นนี้ส่งผลต่อธุรกิจและยอดขายของบริษัทในทั่วทุกภูมิภาคเว้นแต่สหรัฐอเมริกา การลดลงเกิดจากภาวะเศรษฐกิจที่ซบเซาของไทยและสหภาพยุโรป และภาวะถดถอยของตะวันออกกลางที่เป็นไปตลอดช่วงครึ่งแรกของปี 2558

ยอดขายในปี 2558 มีมูลค่า 8,900 ล้านบาท ลดลงร้อยละ 3 จากปีก่อน (ในช่วงมกราคม – ธันวาคม 2557) ผลกำไรสุทธิตามวิธีส่วนได้เสียลดลงจาก 463 ล้านบาทเป็น 450 ล้านบาท หรือจาก 374 ล้านบาทเป็น 347 ล้านบาทตามงบการเงินเฉพาะกิจการ ทั้งนี้สาเหตุหลักมาจากภาวะตลาดซบเซา ปัญหาคุณภาพสินค้าส่งผลเสียหายต่อการผลิตและทำให้ต้นทุนการผลิตเพิ่มสูงขึ้น อีกทั้งยังมีค่าชดเชยในกรณีการส่งสินค้าล่าช้า

ธุรกิจของบริษัทประกอบด้วยสิ่งทอสำหรับเครื่องแต่งกาย (ได้แก่ ผ้าสับัน ผ้าฟิลาเมนต์ และผ้ายีนส์) และสิ่งทอเพื่ออุตสาหกรรมการผลิต (สำหรับใช้ในอุตสาหกรรมยานยนต์ ได้แก่ ผ้าสำหรับทำถุงลมนิรภัย และเส้นด้ายเสริมความแข็งแรง

ของตัวอย่าง) จากการเติบโตอย่างมากและรวดเร็วของธุรกิจเสื้อผ้าแฟชั่นหรือธุรกิจค้าปลีกที่มีความเฉพาะตัวจากการมีแบรนด์เครื่องแต่งกายเป็นของตัวเอง การแข่งขันในธุรกิจผลิตวัตถุดิบให้แก่อุตสาหกรรมนี้จึงทวีความรุนแรงมากยิ่งขึ้น ในสภาพการณ์ที่ลูกค้าให้ความสำคัญกับการตอบสนองที่รวดเร็วต่อความต้องการของตลาดและต้องการการบริหารจัดการด้านคุณภาพที่ดีเยี่ยม เราจึงต้องตอบสนองให้ตรงกับความต้องการของลูกค้าในทุกรายละเอียด จึงจะสามารถอยู่รอดในการแข่งขันและบรรลุการเจริญเติบโตต่อไปได้ ตามที่ได้กล่าวไปแล้วว่าในปี 2558 บริษัทไม่สามารถตอบสนองความต้องการของลูกค้าได้ทั้งหมดจึงส่งผลให้เกิดความสูญเสียในด้านการผลิต หากพิจารณาถึงความสำคัญของการยกระดับสินค้า ความสามารถในการบริหารจัดการด้านการบริการและคุณภาพ ไม่ว่าสถานการณ์ทางธุรกิจจะเป็นเช่นใด เราจะต้องบริหารจัดการทรัพยากรที่มีอยู่ให้เกิดการใช้อย่างมีประสิทธิภาพทั้งทรัพยากรบุคคลและเงินลงทุน เพื่อรักษาและขยายส่วนแบ่งทางการตลาดอย่างต่อเนื่อง

ธุรกิจผ้ายีนส์เป็นหนึ่งในธุรกิจหลักของบริษัทมาตั้งแต่ปี 2517 แต่ปัจจุบันมีการเปลี่ยนแปลงในความต้องการด้านแฟชั่นซึ่งเครื่องจักรที่บริษัทมีในปัจจุบันไม่สามารถรองรับการผลิตได้ ทำให้ยอดขายของบริษัทตกลงในช่วง 2-3 ปีที่ผ่านมา เพื่อรับมือกับสถานการณ์ที่เกิดขึ้น บริษัทจึงตัดสินใจเปลี่ยนสายการผลิตผ้ายีนส์ทั้งหมดยกเว้นแต่ส่วนกระบวนการปั่น ด้วยการเพิ่มสายการผลิตผ้าทำถุงลมนิรภัยสำหรับอุตสาหกรรมแทน ในส่วนอุตสาหกรรมสิ่งทอเพื่ออุตสาหกรรมการผลิตนั้น เมื่อการใช้งานถุงลมนิรภัยมีเพิ่มมากขึ้น จึงคาดว่าความต้องการจะเพิ่มขึ้นอย่างมีเสถียรภาพ การผลิตผ้ายีนส์ได้หยุดลงในเดือนมิถุนายน 2558 หลังจากการดำเนินการผลิตมากกว่า 41 ปี เครื่องจักรสำหรับการผลิตผ้าทำถุงลมนิรภัยใหม่ได้ติดตั้งในเดือนมีนาคม 2559 และการผลิตจะเริ่มต้นในเดือนกรกฎาคมด้วยกำลังการผลิตที่เพิ่มขึ้น 600,000 เมตรต่อเดือน ดังนั้นกำลังการผลิตผ้าทำถุงลมนิรภัยทั้งหมดจึงเป็น 3.4 ล้านเมตร ข้าพเจ้าจึงขอใช้โอกาสนี้ขอบคุณลูกค้าและบุคลากรทุกท่านที่เกี่ยวข้องในธุรกิจผ้ายีนส์ทั้งหมดที่ทำให้แผนนี้บรรลุผลสำเร็จได้

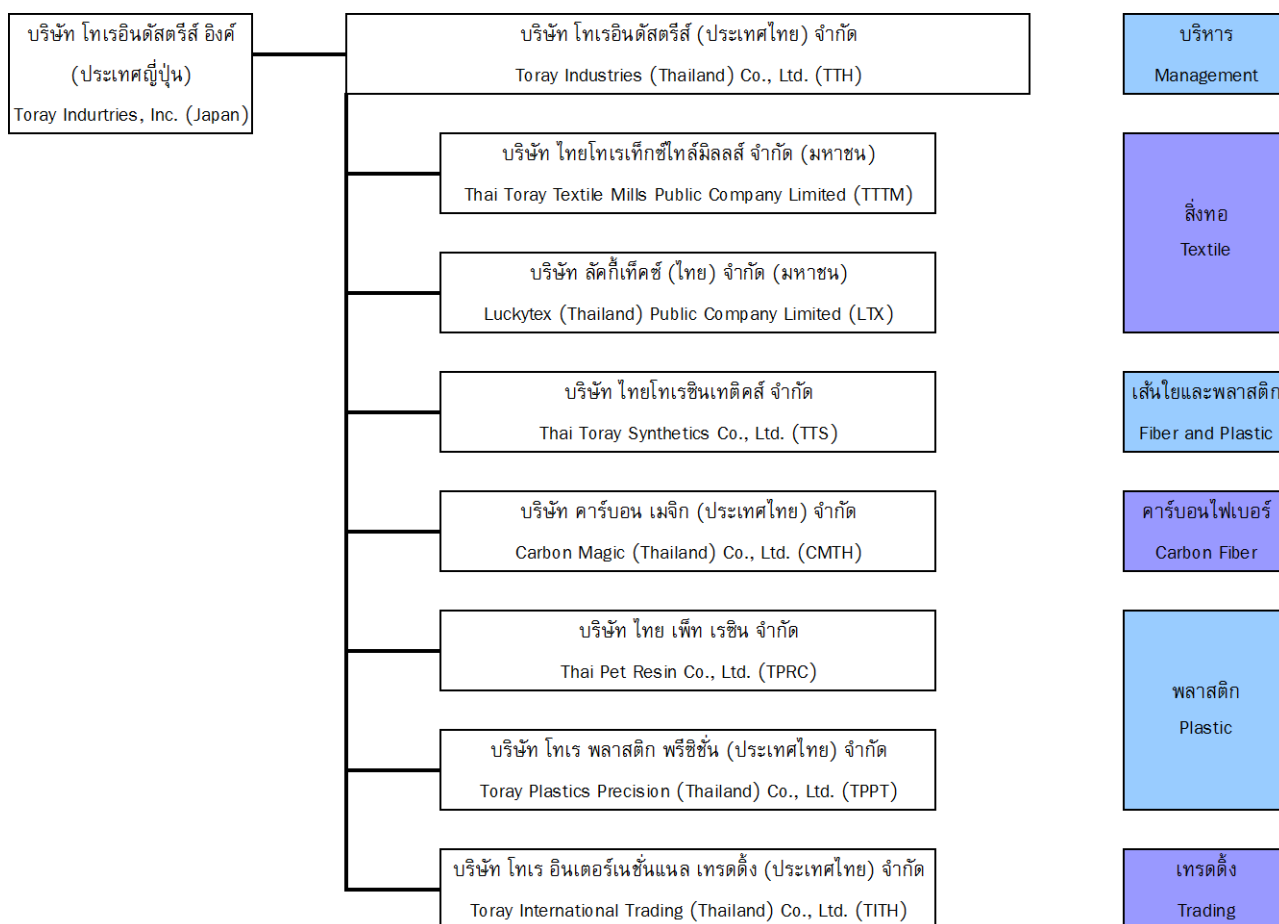
บริษัทได้ลงทุนอย่างต่อเนื่องตามแผนธุรกิจที่วางไว้ทั้งในส่วนของการลงทุนสิ่งทอสำหรับเครื่องแต่งกายและธุรกิจสิ่งทอเพื่ออุตสาหกรรมการผลิต แต่การลงทุนดังกล่าวยังไม่เห็นการฟื้นตัวที่เป็นสาระสำคัญในขณะนี้ด้วยส่วนหนึ่งมาจากสถานการณ์ทางการตลาดที่ไม่เอื้ออำนวย อย่างไรก็ตาม ต้องขอบคุณการยกระดับสินค้าและการลดการสูญเสียในการผลิตสิ่งทอสำหรับเครื่องแต่งกาย รวมทั้งการเติบโตต่อไปของธุรกิจสิ่งทอเพื่ออุตสาหกรรมการผลิตในปี 2559 เราได้ตั้งเป้าของยอดขายในปี 2559 ไว้ที่ 9,260 ล้านบาท คิดเป็นเพิ่มขึ้นร้อยละ 8 จากปีที่ผ่านมา

การคาดการณ์ในปัจจุบัน คาดว่าตลาดน่าจะปรับตัวดีขึ้นในช่วงครึ่งหลังของปี สถานการณ์ดังที่เรียดังคงมีอยู่ แต่เราพยายามอย่างสุดความสามารถในการดำเนินการเพื่อให้บรรลุเป้าหมายที่ตั้งไว้ ความร่วมมือและการสนับสนุนจากทุกฝ่ายจะเป็นผลดียิ่ง

สุดท้ายนี้ ในฐานะตัวแทนของฝ่ายบริหาร ขอแสดงความขอบคุณสำหรับการสนับสนุนของรัฐบาลไทย ผู้ถือหุ้น ลูกค้า และพนักงานทุกท่านมา ณ ที่นี้ด้วย

## กลุ่มบริษัทโทเร

บริษัท ลัคกี้เท็กซ์ เป็นบริษัทหนึ่งในกลุ่มบริษัทโทเรในประเทศไทย บริษัท โทเรอินดัสตรีส์ อิงค์ ประเทศญี่ปุ่น เป็นบริษัทชั้นนำของโลกในด้านการผลิตวัสดุต่างๆ ด้วยการใช้นวัตกรรมทางเคมี โดยธุรกิจแรกเริ่มของโทเรคือเส้นใยและสิ่งทอ การกระจายการลงทุนในธุรกิจต่างๆ ของโทเรทำให้ปัจจุบันโทเรดำเนินธุรกิจหลายประเภท ประกอบด้วย ธุรกิจเส้นใยและสิ่งทอ พลาสติกและเคมีภัณฑ์ ผลิตภัณฑ์ทางด้านไอที วัสดุคาร์บอนไฟเบอร์ ผลิตภัณฑ์ทางด้านสิ่งแวดล้อมและวิศวกรรม ตลอดจนวิทยาศาสตร์สิ่งมีชีวิต ในประเทศไทย นอกจากบริษัท ลัคกี้เท็กซ์ แล้ว กลุ่มบริษัทโทเรในประเทศไทยยังประกอบด้วย บริษัท โทเรอินดัสตรีส์ (ประเทศไทย) จำกัด (ทีทีเอช) บริษัท ไทยโทเรเท็กซ์ไทล์มิลล์ จำกัด (มหาชน) (ทีทีเอ็ม) บริษัท ไทยโทเรซินเทติกส์ จำกัด (ทีทีเอส) บริษัท ไทย เพ็ท เรซิน จำกัด (ทีพีอาร์ซี) บริษัท โทเร อินเตอร์เนชั่นแนล เทรดดิ้ง (ประเทศไทย) จำกัด (ทีไอทีเอช) บริษัท คาร์บอน เมจิก (ประเทศไทย) จำกัด (ซีเอ็มทีเอช) และบริษัท โทเร พลาสติก ปริซิชั่น (ประเทศไทย) จำกัด (ทีพีพีที) โดยทีทีเอชได้ก่อตั้งขึ้นเพื่อดูแลการบริหารงานกลุ่มบริษัทโทเรในประเทศไทย สำหรับบริษัทอื่นประกอบธุรกิจด้านเส้นใย สิ่งทอ พลาสติก เทรดดิ้ง และคาร์บอนไฟเบอร์



## ข้อมูลสรุปแต่ละบริษัทในกลุ่มบริษัทโทรเรในประเทศไทย

as of Mar 2016					
COMPANY	Thai Toray Textile Mills Public Company Limited TTTM	Luckytex (Thailand) Public Company Limited LTX	Thai Toray Synthetics Co., Ltd. TTS	Thai Pet Resin Co., Ltd. TPRC	Toray International Trading (Thailand) Co., Ltd. TITH
PARTICULARS	TTTM	LTX	TTS	TPRC	TITH
HEAD OFFICE	BANGKOK				
FACTORY	Nakorn Pathom	Prapradaeng, Bangpoo	Bangkok, Ayuthaya, Nakorn Pathom	Rayong	-
ESTABLISHMENT	Mar 1963	Mar 1960	Apr 1991	May 2002	Sep 2014
PRODUCTS	Polyester/rayon fabrics Polyester knitted fabrics Tricot Knit fabrics Car seat materials	Polyester/cotton fabrics Cotton fabrics Polyester spun fabrics Polyester filament yarn fabrics Industrial materials	Nylon filament yarn Polyester filament yarn Engineering plastic resin Cast polypropylene film (CPP) Metallized film	PBT Resin	Trading of : Fibers & Textiles & Garments Plastics, Chemicals, Graphics Water Treatments, Film Hybrid Card
Estimated Sales (2016) (MB)	1,153	9,621	8,636	5,750	Handling Amounts 3,775
MANPOWER (persons)	628	3,029	1,247	78	36
CAPITAL (MB)	60	518	3,078	900	202
SHAREHOLDERS (ratio : %)	Toray Industries 34.8% Toyota Tsusho 13.5% LTX 5.2% Others 46.5%	Toray Industries 49.0% TTS 2.1% Others 48.9%	Toray Industries 70.8% LTX 18.8% Mitsiam 8.4% Others 2.0%	Toray Industries 40.0% Mitsui Chemicals 40.0% SCG Chemicals 20.0%	Toray Industries 30.0% Toray International 69.5% TISP 0.5%

## 2. ลักษณะการประกอบธุรกิจ

### ลักษณะผลิตภัณฑ์

บริษัท ลัคกี้เท็กซ์ (ไทย) จำกัด (มหาชน) ประกอบธุรกิจการทอผ้าแบบครบวงจรตั้งแต่ปั่น ทอ ย้อม โดยใช้ฝ้ายและเส้นใยสังเคราะห์โพลีเอสเตอร์เป็นวัตถุดิบ ผลิตภัณฑ์ของบริษัท ได้แก่ ผ้าสปัน ฝ้ายีนส์ รวมทั้ง ผ้าโพลีเอสเตอร์ ฟิลาเมนต์ล้วน นอกจากนี้ บริษัทยังได้ขยายสายการผลิตมาผลิตสินค้าเพื่ออุตสาหกรรมการผลิต และผ้าสำหรับทำถุงลมนิรภัยอีกด้วย

#### ธุรกิจบริษัทแบ่งได้เป็น 2 ประเภทหลัก ได้แก่

##### 1. ธุรกิจสิ่งทอ ประกอบด้วย

- ผ้าสปัน (Spun Fabric) ได้แก่ ผ้าโพลีเอสเตอร์ ผ้าโพลีเอสเตอร์ผสมฝ้าย และผ้าฝ้ายล้วน สำหรับเสื้อเชิ้ต เครื่องแบบนักเรียน ชุดประจำชาติของประเทศตะวันออกกลาง เป็นต้น
- ผ้าฟิลาเมนต์ (Filament Fabric) ได้แก่ ผ้าโพลีเอสเตอร์ฟิลาเมนต์ล้วน สำหรับผ้าซับในและใช้สวมใส่ภายนอก ผ้าลายสอง ผ้าซาติน และผ้าไนลอนสำหรับทำแจ็คเก็ต
- ฝ้ายีนส์ (Denim Fabric) ได้แก่ ผ้าฝ้ายล้วนสำหรับยีนส์ ฝ้ายีนส์ฝ้ายผสมใยสังเคราะห์ และฝ้ายีนส์ยืด

##### 2. ธุรกิจผลิตภัณฑ์สิ่งทอเพื่ออุตสาหกรรมการผลิต ได้แก่ ด้ายสำหรับเสริมความแข็งแรงของยาง และผ้าสำหรับทำถุงลมนิรภัย

สินค้าของบริษัทอยู่ภายใต้เครื่องหมายการค้าของบริษัท ลัคกี้เท็กซ์ (ไทย) จำกัด (มหาชน) โดยเครื่องหมายที่ใช้ คือ โลโก้ของบริษัทหรือโลโก้ของโทเร

### เครื่องหมายการค้า



บริษัทได้จดทะเบียนเครื่องหมายการค้าทั้งในและต่างประเทศ ตามพื้นที่ที่บริษัทมีการส่งสินค้าออกไป ประเทศที่บริษัทจดทะเบียนเครื่องหมายการค้า ได้แก่ สหรัฐอาหรับเอมิเรตส์ ซาอุดีอาระเบีย จอร์แดน อินเดีย จีน คูเวต กาตาร์ บาห์เรน โอมาน เวียดนาม และสหภาพยุโรป โดยจดทะเบียนครอบคลุมถึงวัตถุดิบและสิ่งทอที่บริษัทใช้ ซึ่งมีการพิจารณาเพื่อต่ออายุความคุ้มครองอย่างสม่ำเสมอ ทุก 10 ปี นอกจากนี้ หากบริษัทมีการส่งออกไปประเทศใหม่ๆ ก็จะมีการพิจารณาจดทะเบียนเครื่องหมายการค้าเพิ่มเติมตามความจำเป็น

## โครงสร้างรายได้ของบริษัท

มูลค่าการจำหน่ายผลิตภัณฑ์ของบริษัท ในระยะ 3 ปีที่ผ่านมา

(หน่วย: ล้านบาท)

	12 เดือน 1 เม.ย. 58-31 มี.ค. 59	3 เดือน 1 ม.ค.-31 มี.ค.	12 เดือน 1 ม.ค.-31 ธ.ค.
<b>มูลค่าการจำหน่ายในประเทศ</b>			
สิงทอ	2558 1,896 21.31	2558 433 19.16	2557 1,754 19.10
ผลิตภัณฑ์สิงทอเพื่ออุตสาหกรรมเพื่อการผลิต	2,817 31.65	597 26.42	2,845 30.97
<b>รวม</b>	<b>4,713 52.96</b>	<b>1,030 45.58</b>	<b>4,599 50.07</b>
<b>มูลค่าการจัดจำหน่ายต่างประเทศ</b>			
สิงทอ	2558 3,411 38.33	2558 926 40.97	2557 3,366 36.64
ผลิตภัณฑ์สิงทอเพื่ออุตสาหกรรมเพื่อการผลิต	776 8.72	304 13.45	1,221 13.29
<b>รวม</b>	<b>4,187 47.05</b>	<b>1,230 54.42</b>	<b>4,587 49.93</b>
<b>ยอดรวมมูลค่าการจำหน่ายทั้งในและต่างประเทศ</b>			
สิงทอ	2558 5,307 59.64	2558 1,359 60.13	2557 5,120 55.74
ผลิตภัณฑ์สิงทอเพื่ออุตสาหกรรมเพื่อการผลิต	3,593 40.37	901 39.87	4,066 44.26
<b>ยอดรวม</b>	<b>8,900 100.01</b>	<b>2,260 100.00</b>	<b>9,186 100.00</b>
<b>อัตราเพิ่ม(ลด)ของมูลค่าการจำหน่าย(%)</b>	<b>293.81</b>	<b>-75.40</b>	<b>8.16</b>

สินค้าที่ขายในต่างประเทศ สามารถแยกตามประเทศได้ ดังนี้

หน่วย : ร้อยละ

ประเทศ/ปีงบการเงิน	มีนาคม 2559	มีนาคม 2558
ไทย	53.00	45.60
ญี่ปุ่น	16.60	23.60
บังคลาเทศ	7.90	9.10
สหรัฐอเมริกา	5.70	5.40
อื่นๆ	16.80	16.30

## การตลาดและการแข่งขัน

## 1. โครงสร้างอุตสาหกรรม

อุตสาหกรรมสิงทอประกอบด้วยอุตสาหกรรมย่อยหลายอุตสาหกรรมด้วยกัน คือ อุตสาหกรรมเส้นใย ซึ่งเป็นอุตสาหกรรมต้นน้ำ อุตสาหกรรมปั่นด้าย อุตสาหกรรมทอผ้า อุตสาหกรรมฟอก ย้อม พิมพ์ และตกแต่งสำเร็จ เป็นอุตสาหกรรมกลางน้ำ และอุตสาหกรรมเครื่องนุ่งห่ม เป็นอุตสาหกรรมปลายน้ำ โดยทุกอุตสาหกรรมย่อยเหล่านี้มีความสัมพันธ์กันทั้งระบบ โดยแต่ละขั้นตอนการผลิตจะมีลักษณะของการใช้แรงงานมากน้อยและการใช้ทุนมากน้อยที่แตกต่างกัน โดยอุตสาหกรรมที่ใช้แรงงานหนาแน่น คือ อุตสาหกรรมเสื้อผ้าเครื่องนุ่งห่ม เนื่องจากมีการใช้เครื่องจักรที่เป็นจักรซึ่งมีมูลค่าไม่สูงนัก ซึ่งเป็นอุตสาหกรรมขั้นปลาย และสามารถทำการประกอบอาชีพได้โดยทั่วไป จึงมีโรงงานขนาดเล็กจำนวนมาก และความได้เปรียบเสียเปรียบในการผลิตของผู้ประกอบการรายเล็ก รายใหญ่ แตกต่างกันไม่มาก เพราะเทคโนโลยีที่จะ



ทดแทนแรงงานในการตัดเย็บเสื้อผ้ายังไม่สามารถทำได้ อุตสาหกรรมที่ใช้ทุนเข้มข้น คือ อุตสาหกรรมเส้นใยประดิษฐ์ เพราะเป็นการนำเข้าเอาสาร โพลีเมอร์ในกระบวนการปิโตรเคมี มาสังเคราะห์เพื่อผลิตเป็นเส้นใยประดิษฐ์ ดังนั้น อุตสาหกรรมสิ่งทอจึงมีความคาบเกี่ยวระหว่างการใช้ทุนเข้มข้นและแรงงานเข้มข้น ในอุตสาหกรรมทอผ้าและถักผ้ามีการนำเครื่องจักรเข้ามาช่วยในการผลิตเพื่อทดแทนแรงงาน และเพื่อเพิ่มคุณภาพสินค้าอีกด้วย สำหรับอุตสาหกรรมฟอกย้อม และแต่งสำเร็จ เป็นอุตสาหกรรมที่ใช้เทคนิคในการผลิต โดยเฉพาะการใช้สารเคมีที่ต้องอาศัยประสบการณ์และความเชี่ยวชาญของผู้ประกอบการ ส่วนอุตสาหกรรมปั่นด้ายเป็นอุตสาหกรรมที่ใช้แรงงานน้อยกว่าอุตสาหกรรมทอผ้าและถักผ้า เพราะด้วยเทคโนโลยีสมัยใหม่ แรงงานมีหน้าที่เพียงควบคุมเครื่องจักรให้ทำงานได้ตลอด ปีนี้จัดได้ว่าเป็นปีที่อุตสาหกรรมต้นน้ำถูกกระทบอย่างรุนแรง เมื่อเปรียบเทียบกับอุตสาหกรรมกลางน้ำและปลายน้ำ เนื่องจากผลกระทบจากการหยุดดำเนินมาตรการคว่ำบาตรของธนาคาร ประเทศสหรัฐอเมริกา ทำให้สินค้าโภคภัณฑ์ราคาปรับตัวลงอย่างมาก และจากคำสั่งซื้อที่ลดลงและการลดสินค้าคงคลังของลูกค้า ทั้งในสหรัฐอเมริกา สหภาพยุโรป และญี่ปุ่น

### 1. อุตสาหกรรมขั้นต้น (Upstream)

**เส้นใย** - เส้นใยธรรมชาติ (Natural Fibers)

ฝ้าย และไหม เป็นวัตถุดิบสำคัญที่ใช้ในการผลิตเส้นใยธรรมชาติ

- เส้นใยประดิษฐ์ (Man-made Fibers) ประกอบด้วยเส้นใยประดิษฐ์จากธรรมชาติ และเส้นใยสังเคราะห์

สำหรับประเทศไทย มีการผลิตเส้นใยโพลีเอสเตอร์ ไนลอน อะคริลิก และเรยอน ซึ่งเป็นขั้นตอนที่ใช้ทุนเข้มข้นที่สุดในกระบวนการผลิตสิ่งทอ และมีการใช้เทคโนโลยีที่ทันสมัย

### 2. อุตสาหกรรมชั้นกลาง (midstream)

**ปั่นด้าย** - โดยนำผลิตภัณฑ์เส้นใยมาผลิตต่อเป็นผลิตภัณฑ์ใหม่ ซึ่งก็คือ ด้าย ที่ใช้ในอุตสาหกรรมสิ่งทอ มีทั้งประเภทที่นำไปใช้เป็นวัตถุดิบในอุตสาหกรรม ถักทอ และใช้ในการตัดเย็บเครื่องนุ่งห่มโดยตรง

**ถัก ทอผ้า** - ผลิตภัณฑ์ที่ได้จากอุตสาหกรรมนี้ ได้แก่ ผ้าถัก และผ้าทอ แบ่งเป็น 4 ประเภท คือ ฝ้ายล้วน ฝ้ายถัก ฝ้ายสังเคราะห์ และผ้าถักสังเคราะห์

**ฟอก ย้อม พิมพ์ และตกแต่งสำเร็จ** - เป็นอุตสาหกรรมที่เพิ่มมูลค่าให้กับผ้าผืนดิบ โดยผ้าผืนที่ผ่านกระบวนการฟอกย้อม พิมพ์ และแต่งสำเร็จ แล้วจะมีมูลค่าเพิ่มขึ้น อย่างไรก็ตาม อุตสาหกรรมฟอกย้อมในไทยเป็นอุตสาหกรรมที่มีการใช้น้ำ สี และสารเคมี พลังงาน รวมทั้งแรงงานในปริมาณที่สูง และเป็นกระบวนการผลิตที่ก่อให้เกิดน้ำเสียเป็นจำนวนมาก ต้องพึ่งพาเทคโนโลยีระดับสูงในการผลิตสินค้าให้มีคุณภาพดี มีความสม่ำเสมอ ตลอดจนการรักษาสภาพและสิ่งแวดล้อม อย่างไรก็ตาม การพัฒนานี้ ต้องใช้เงินทุนเป็นจำนวนมาก ดังนั้น โครงสร้างอุตสาหกรรมและลักษณะของบริษัทจึงจัดได้ว่าเป็นอุตสาหกรรมชั้นกลาง

### 3. อุตสาหกรรมชั้นปลาย (downstream)

**เสื้อผ้าสำเร็จรูป** - การผลิตของอุตสาหกรรมนี้จะมีความเกี่ยวเนื่องสัมพันธ์กันทั้งระบบ คือ ความต้องการจากอุตสาหกรรมผ้าสำเร็จรูป เป็นตัวกำหนดทั้งปริมาณและคุณภาพของการผลิตในอุตสาหกรรมขั้นต้น และอุตสาหกรรมชั้นกลาง เนื่องจากอุตสาหกรรมสิ่งทอของไทยในแต่ละขั้นตอนการผลิต ตั้งแต่ขั้นต้น ชั้นกลาง จนถึงเสื้อผ้าสำเร็จรูป ยังไม่สามารถพึ่งพากันได้อย่างสมบูรณ์และต่อเนื่อง ทำให้ผู้ผลิตในอุตสาหกรรมเสื้อผ้าสำเร็จรูปบางส่วนมีการนำเข้าวัตถุดิบโดยเฉพาะผ้าผืนจากต่างประเทศ ลักษณะเด่นชัดของอุตสาหกรรมนี้ คือ การใช้แรงงานมากไม่จำเป็นต้องลงทุนสูง และเทคโนโลยีการผลิตไม่ซับซ้อน และมีโรงงานขนาดต่างๆ คาดว่า อุตสาหกรรมชั้นปลาย ประเทศไทยในอนาคตจะประสบปัญหาอย่างมากเนื่องจากขาดแรงงานซึ่งใช้เงินจำนวนมากตามที่กล่าวข้างต้นและการเพิ่มค่าแรงขั้นต่ำ ทำให้ประสิทธิภาพการแข่งขันลดน้อยลง เมื่อเปรียบเทียบกับประเทศคู่แข่งที่มีแรงงานส่วนเกิน กอปรกับอัตราแลกเปลี่ยนที่อ่อนตัวทำให้สามารถควบคุมต้นทุนการผลิตและกำหนดราคาขายได้อย่างรวดเร็ว

## 2. ภาวะอุตสาหกรรมและการแข่งขัน

ในปี 2558 เศรษฐกิจโลกยังคงผันผวนต่อเนื่องจากปี 2557 เศรษฐกิจของประเทศหลัก เช่น สหภาพยุโรป ญี่ปุ่น และจีน อยู่ในภาวะการถดถอย แม้แต่รัสเซียและบราซิล ซึ่งเป็นประเทศที่เติบโตอย่างรวดเร็วในหลายปีที่ผ่านมา ตลาดสหรัฐอเมริกาฟื้นตัวอย่างช้าๆ ซึ่งเห็นได้จากตัวเลขทางเศรษฐกิจการจ้างงาน การซื้อขายที่อยู่อาศัย และภาคการใช้จ่าย แต่ไม่สามารถช่วยให้ภาพรวมของเศรษฐกิจโลกอยู่ในภาวะเป็นปกติ อุปสงค์และอุปทานไม่สมดุลกัน และสินค้าโภคภัณฑ์ที่ผ่านมาปรับตัวลดลงเป็นอย่างมาก

ในปี 2559 คาดการณ์ว่าเศรษฐกิจโลกจะฟื้นตัวอย่างช้าๆ แต่เศรษฐกิจจีนก็ยังเป็นที่จับตามองเพราะอาจจะชะลอตัวกว่าปัจจุบัน เราสามารถวิเคราะห์การพิจารณาดอกเบี้ยของสหภาพยุโรป ญี่ปุ่น ที่ยังคงอัตราดอกเบี้ยที่ติดลบและแนวโน้มอัตราดอกเบี้ยที่ลดลงในประเทศเอเชียตะวันออกเฉียงใต้ อีกทั้งธนาคารกลางสหรัฐอเมริกายังพิจารณาการขึ้นดอกเบี้ยอย่างระมัดระวังซึ่งคาดการณ์ว่าจะมีการปรับดอกเบี้ยช้ากว่ากำหนดเดิมโดยอาศัยตัวเลขเศรษฐกิจโลกในการพิจารณาด้วย สำหรับเศรษฐกิจในประเทศไทย รัฐบาลยังคงมีมาตรการกระตุ้นเศรษฐกิจและการใช้จ่ายของภาครัฐ รวมทั้งการกระตุ้นการใช้จ่ายภายในประเทศ และการส่งเสริมการท่องเที่ยวเป็นหลัก แต่คงไม่สามารถขับเคลื่อนเศรษฐกิจได้เป็นรูปธรรม เนื่องจากเศรษฐกิจไทยยังคงพึ่งพาการส่งออกเป็นหลักซึ่งอิงกับสถานการณ์ของเศรษฐกิจโลก

ปัญหาแรงงานฝีมือเฉพาะทางยังคงเป็นปัญหาใหญ่และไม่สามารถแก้ไขได้เนื่องจากอัตราการว่างงานในประเทศไทยอยู่ในระดับที่ต่ำมาก และมีการเคลื่อนย้ายแรงงานอย่างรวดเร็วทำให้แรงงานไม่มีความเชี่ยวชาญ ทำให้ผู้ประกอบการในประเทศไทยมีขีดความสามารถในการแข่งขันลดลง เราสามารถเห็นได้จากประเทศคู่แข่งมีการพัฒนาขึ้นมาใกล้เคียงกับประเทศไทยและอาจจะดีกว่าในอนาคต

อย่างไรก็ตาม บริษัทมีความมุ่งมั่นที่จะรักษาความเป็นผู้นำและส่วนแบ่งการตลาด พัฒนาสินค้าใหม่ สร้างความสัมพันธ์อันดีกับลูกค้า การส่งมอบที่ตรงเวลา คุณภาพที่ดีเยี่ยม ให้บริการที่เป็นเลิศอีกทั้งให้ความสำคัญความปลอดภัยของสินค้าและใส่ใจด้านสิ่งแวดล้อม อีกทั้งพัฒนาเพิ่มประสิทธิภาพและผลผลิตในอนาคต

### ผลิตภัณฑ์ผ้าสบัน

การแข่งขันเพิ่มความรุนแรงในปี 2558 เนื่องจากสถานการณ์เศรษฐกิจโลกมีแนวโน้มชะลอตัวต่อเนื่องจากปี 2557 ทำให้อุปทานและอุปสงค์ไม่สมดุลกัน และกำลังการผลิตในตลาดโลกเกินกว่าความต้องการของตลาด อีกทั้งสินค้าโภคภัณฑ์ เช่น โยลิ่งเคราะห์ ฝ้าย น้ำมัน ยังคงมีแนวโน้มที่ลดลง ทำให้ลูกค้าสามารถเลือกและกระจายคำสั่งซื้อได้ง่ายขึ้น เหตุการณ์ดังกล่าวทำให้บริษัทต้องรักษาฐานส่วนแบ่งการตลาด พัฒนาสินค้าใหม่ ความสัมพันธ์อันดี คุณภาพดีเยี่ยม ใส่ใจสิ่งแวดล้อม ตามที่กล่าวมาก่อนข้างต้น สำหรับผ้าสบันโพลีเอสเตอร์ บริษัทพยายามพัฒนาคุณภาพให้อยู่ในระดับใกล้เคียงกับประเทศคู่แข่งอย่างญี่ปุ่น สร้างแบรนด์ของตัวเอง รวมทั้งเพิ่มฐานการตลาดขายส่งและโรงงานตัดเย็บ และเพิ่มประสิทธิภาพการผลิตเพื่อทำกำไรให้มากขึ้น

### ผลิตภัณฑ์ผ้าฟลาแม้นส์

การแข่งขันมีแนวโน้มสูงมากโดยเฉพาะผ้าซับใน บริษัทต้องลดการผลิตเนื่องจากต้นทุนการผลิตในประเทศไทยสูงขึ้นอย่างมาก และไม่สามารถทำกำไรได้เหมือนในอดีต บริษัทต้องมุ่งมั่นพัฒนาสินค้าใหม่ร่วมกับคู่ค้าที่มีชื่อเสียง พัฒนาแบรนด์ดังต่างๆ และร่วมมือเพิ่มความสัมพันธ์อันดีให้มีคำสั่งล่วงหน้า เพื่อการเตรียมการผลิตและจัดส่งให้โรงงานตัดเย็บได้ทันเวลา อีกทั้งแลกเปลี่ยนข่าวสารยอดขายสินค้าในห้างสรรพสินค้านั้นๆ เพื่อให้บริษัทปรับตัวและตัดสินใจได้ทันเวลา นอกจากนี้ด้วยการเพิ่มผลผลิต ลดการสูญเสีย การส่งมอบที่ตรงเวลา การบริการที่ดี บริษัทหวังว่าจะเพิ่มความสามารถและประสิทธิภาพ และเพิ่มส่วนแบ่งตลาดร่วมกับแบรนด์ชั้นนำในอนาคต

### ผลิตภัณฑ์เพื่ออุตสาหกรรมผลิต (ด้ายเสริมความแข็งแรงของยางและถุงลมนิรภัย)

ผลิตภัณฑ์เพื่ออุตสาหกรรมการผลิตยังคงเป็นผลิตภัณฑ์ดาวรุ่ง ถึงแม้ว่าอุปสงค์ภายในประเทศของอุตสาหกรรมยานยนต์จะลดลงและชะลอตัวแต่ภาคการส่งออกยังคงเพิ่มขึ้น ทำให้บริษัทยังคงรักษาและเพิ่มปริมาณผลผลิตได้ตามประมาณการของบริษัท อุตสาหกรรมยานยนต์ ผู้ประกอบการยานยนต์ยังคงมีอำนาจในการขึ้นราคาตลาด และบริษัทพยายามดำเนินนโยบายและเชื่อมความสัมพันธ์กับลูกค้า การส่งมอบที่ตรงเวลา รักษาคุณภาพและความปลอดภัยของสินค้า การแลกเปลี่ยนข่าวสารติดตามข้อมูลยอดขายรถยนต์จากผู้ผลิตอุตสาหกรรมยานยนต์อย่างใกล้ชิดกับแนวโน้มเศรษฐกิจโลกเพื่อที่บริษัทจะได้ปรับตัวและประมาณการผลิตได้ทันเหตุการณ์

## 3. กลยุทธ์ในการแข่งขัน

### 1. ขนาดการผลิตและต้นทุนการผลิต

บริษัทพยายามรักษาระดับการผลิตให้สมดุลเพื่อจะรักษาระดับราคาขายของสินค้า โดยดูจากอุปสงค์และอุปทานเป็นหลัก เพิ่มผลผลิตสินค้าที่มีกำไรมากและลดผลผลิตสินค้าที่มีกำไรน้อยหรือไม่มีกำไรลง อีกทั้งควบคุมต้นทุนการผลิตให้มีประสิทธิภาพมากที่สุด ลดการผลิตสินค้าตกเกรดซึ่งเป็นภาระให้ต้นทุนสูงขึ้น อีกทั้งมีการยืดหยุ่นการผลิตโดยคาดการณ์จากภาวะตลาดเป็นหลัก

### 2. ขยายตลาดเพื่อกระจายความเสี่ยง

บริษัทมีนโยบายพัฒนาตลาดใหม่ เช่น อินเดีย อเมริกาใต้ และแอฟริกา รวมทั้งตลาดในอาเซียน ซึ่งเป็นตลาดที่ใหญ่ในขณะนี้ เพื่อเป็นการกระจายความเสี่ยง กล่าวคือ การมีตลาดในหลายๆ ภูมิภาคจะช่วยให้บริษัทไม่ต้องพึ่งพิงการขายในภูมิภาคใดภูมิภาคหนึ่งมากนัก และจะเป็นข้อดีสำหรับบริษัทโดยเฉพาะในกรณีที่เกิดวิกฤตเศรษฐกิจในบางภูมิภาค ดังเช่นวิกฤตเศรษฐกิจของสหรัฐอเมริกา สหภาพยุโรป ญี่ปุ่น และตลาดภายในประเทศเนื่องจากปัจจัยการเมืองในปีที่ผ่านมา

### 3. พัฒนาลินค้าใหม่ ๆ และตรามลิตภัณฑ์

บริษัทจะพัฒนาลินค้าใหม่ ๆ โดยเฉพาะผลิตภัณฑ์ที่เพิ่มมูลค่าให้กับบริษัทฯ เช่น การเพิ่มการตกแต่งผ้า (New Finishing Process) การเปลี่ยนวัตถุดิบของเส้นด้ายและพัฒนาผ้าที่มีน้ำหนักมากขึ้น หรือผ้าสำหรับทำกางเกงไว้รองรับตลาดในอนาคตอันใกล้นี้ ขณะเดียวกับบริษัทพยายามที่จะพัฒนาลินค้าให้ใกล้เคียงสินค้ากับบริษัทแม่และใช้ตรามลิตของบริษัทเอง เพื่อที่สร้างชื่อเสียงของบริษัทและเพิ่มราคาขายให้ใกล้เคียงกับบริษัทแม่

### 4. การร่วมมือกับบริษัทญี่ปุ่น

เทคโนโลยีการผลิตนับเป็นปัจจัยสำคัญสำหรับบริษัทที่จะเสริมสร้างความสามารถในการแข่งขันในตลาดโลก ดังนั้นจากการร่วมมือกับโทเร ซึ่งเป็นบริษัทชั้นนำในประเทศญี่ปุ่น บริษัทจึงได้รับประโยชน์จากหลายๆ ด้าน เช่น ความรู้ทางเทคโนโลยี Know How ต่างๆ การให้การสนับสนุนทางการเงิน และจากการที่โทเรมีเครือข่ายทั่วโลก การขยายตลาดการจัดจำหน่ายในตลาดต่างประเทศ การจัดหาวัตถุดิบเพื่อการผลิต จึงเป็นประโยชน์ต่อบริษัทเป็นอย่างมาก

### 5. คุณภาพของสินค้า

จากการที่บริษัทเป็นผู้ผลิตผ้ามากกว่า 50 ปี ประกอบกับแผนงานปรับปรุงการผลิตอย่างต่อเนื่องโดยการลงทุนเครื่องจักรใหม่ และปรับเทคโนโลยีให้ทันสมัย และการควบคุมคุณภาพสินค้าอยู่ตลอดเวลา สินค้าที่ผลิตจึงเป็นสินค้าคุณภาพและเป็นที่ยอมรับในตลาดทั้งในและต่างประเทศ ซึ่งสามารถรับรองได้จากลูกค้าส่วนใหญ่ของบริษัทเป็นลูกค้าที่ซื้อขายกันมานาน นอกจากนี้ บริษัทยังมีการทำ Lab Test เพื่อเป็นการทดสอบคุณภาพของผ้าให้เป็นไปตามมาตรฐานก่อนที่จะนำออกจำหน่าย นอกจากนี้บริษัทยังได้รับการรับรองจากสถาบัน Testex Switzerland เป็นประกาศนียบัตร Oeko-Tex Standard 100 อีกด้วย

#### 4. ลักษณะลูกค้า

ลูกค้าส่วนใหญ่เป็นลูกค้าที่ติดต่อกับบริษัทมานาน เนื่องจากบริษัทเน้นความสัมพันธ์อันดีและยาวนานกับลูกค้า สำหรับการสูญเสียลูกค้ารายใหญ่ของบริษัทนั้นเป็นธรรมดาที่จะส่งผลกระทบต่อบริษัทบ้างไม่มากนักน้อย แต่เนื่องจากนโยบายของบริษัทที่จะมีการหาตลาดใหม่อยู่ตลอดเวลา และบริษัทมีตัวแทนจำหน่ายมาก ปัญหาดังกล่าวจึงไม่ส่งผลกระทบที่ร้ายแรงนักกับบริษัท

ลูกค้าเป้าหมายจะมีทั้งที่เป็นผู้ผลิตเสื้อผ้าทั้งภายในและต่างประเทศ ยี่ห้อต่าง ๆ เช่น Mark and Spencer, Phillips Van-Heusen, British Home Store, Primark เป็นต้น และร้านขายส่งผ้าในประเทศ เช่น ในย่านสำเพ็ง นโยบายการตั้งราคาเป็นนโยบายทั่ว ๆ ไป โดยจะกำหนดราคาตามต้นทุน ลักษณะตลาด อุปสงค์และอุปทาน กำลังการผลิตและผลผลิตที่ผลิตได้ทั้งหมดจะต้องเป็นราคาที่สามารแข่งขันในตลาดต่างประเทศได้ด้วย ในปีนี้บริษัทพยายามที่จะตลาดเกิดใหม่ และส่งเสริมสินค้าผลิตภัณฑ์ใหม่ ๆ ถึงผู้ใช้โดยตรงเพื่อที่จะได้ทราบถึงสถานการณ์ของลูกค้าและปรับกลยุทธ์ได้อย่างรวดเร็วเพื่อปรับตัวกับภาวะเศรษฐกิจโลก

ยอดจำหน่ายให้แก่ลูกค้ารายใหญ่ 10 รายแรกในระยะ 3 ปีที่ผ่านมา

(พันบาท)

	2558 1 เม.ย. 58-31 มี.ค. 59	2558 1 ม.ค.-31 มี.ค.	2557 1 ม.ค.-31 ธ.ค.
ยอดขายสุทธิของบริษัท	8,899,991	2,259,240	9,186,023
ยอดขายของลูกค้ารายใหญ่ 10 รายแรก	4,565,181	1,242,974	4,838,121
คิดเป็นอัตราร้อยละของยอดขาย	51%	55%	53%

#### 5. การจำหน่ายและช่องทางการจัดจำหน่าย

วิธีการจำหน่ายบริษัทจะแบ่งพื้นที่การจำหน่ายอย่างชัดเจนเพื่อป้องกันไม่ให้เกิดปัญหาการแย่งตลาดระหว่างบริษัทและตัวแทนจำหน่าย ซึ่งสามารถแบ่งได้ดังนี้

**ตลาดในประเทศ** โดยประมาณคิดเป็นร้อยละ 53 ของยอดขายทั้งหมดของบริษัท ส่วนมากจะเป็นการจำหน่ายโดยตรงให้กับร้านขายผ้าส่ง ตลาดหลัก คือ ย่านสำเพ็ง นอกจากนี้ยังมีการจำหน่ายให้กับผู้ผลิตเสื้อผ้า ซึ่งจะนำไปผลิตเสื้อผ้ายี่ห้อต่าง ๆ และนำไปส่งออกอีกด้วย

**ตลาดต่างประเทศ** โดยประมาณคิดเป็นร้อยละ 47 ของยอดขายทั้งหมดของบริษัท การจำหน่ายส่วนใหญ่จะจำหน่ายผ่านตัวแทนจำหน่ายซึ่งสามารถปล่อยสินเชื่อได้และมีความชำนาญในแต่ละตลาดสูงและบริษัทไม่ต้องการภาระความเสี่ยงในการชำระสินค้า หรือส่งให้กับโรงงานตัดเย็บโดยตรง โดยการดูแลการสั่งซื้อของลูกค้าจากห้างสรรพสินค้าปลีกขนาดใหญ่ของบริษัท ซึ่งเป็นการดำเนินธุรกิจปกติสำหรับการประกอบธุรกิจสิ่งทอ อีกทั้งพยายามที่จะรักษาความสัมพันธ์กับลูกค้าใหญ่ที่มีสาขาทั่วภูมิภาคในการวางจำหน่าย และเป็นการประชาสัมพันธ์ชื่อเสียงของบริษัทอีกทางหนึ่ง

## การจัดหาผลิตภัณฑ์

### 1. การผลิต

การผลิตของบริษัทดำเนินการโดยผ่าน 3 โรงงานที่มีการผลิตเชื่อมโยงกัน ผ้าสับันจะผ่านกระบวนการปั่นด้ายและทอผ้าที่โรงงานที่ 1 และผ้าผืนที่ได้จะถูกส่งต่อไปยังโรงงานที่ 2 เพื่อทำการปรับปรุงและตกแต่งผลิตภัณฑ์ เช่น ฟอกย้อมสี และตกแต่งขั้นสุดท้าย เช่นเดียวกัน โรงงานที่ 3 ทอผ้าฟิลาเมนต์ และส่งต่อไปยังโรงงานที่ 2 เพื่อทำการย้อมสีและตกแต่งสำเร็จ นอกจากผ้าฟิลาเมนต์แล้ว โรงงานที่ 3 ยังผลิตเส้นด้ายสำหรับผ้ายีนส์ และผลิตภัณฑ์สิ่งทอเพื่ออุตสาหกรรมการผลิต โดยกระบวนการผลิตทั้งหมดทำในโรงงานที่ 3

#### โรงงานที่ 1

จำนวนพนักงาน	1,244 คน	
เนื้อที่โรงงาน	105 ไร่	
ผลิตภัณฑ์	ผ้าสับัน ไค้แก๊ ผ้าโพลีเอสเตอร์ ผ้าโพลีเอสเตอร์ผสมฝ้าย และผ้าฝ้ายล้วน	
เครื่องจักร	แกนปั่นด้าย	139,044 แกน
	เครื่องทอผ้า (AJL)	742 เครื่อง
ปริมาณการผลิต	ด้าย	2.8 ล้านปอนด์/เดือน
	ผ้า	8.0 ล้านหลา/เดือน

#### โรงงานที่ 2

จำนวนพนักงาน	869 คน	
เนื้อที่โรงงาน	104 ไร่	
ผลิตภัณฑ์	ปรับปรุงและตกแต่งผลิตภัณฑ์ เช่น ฟอก ย้อมสี และตกแต่งขั้นสุดท้ายสำหรับผ้าสับันและผ้าฟิลาเมนต์	
เครื่องจักร	เครื่องย้อมและแต่งสำเร็จครบกระบวนการผลิต	
ปริมาณการผลิต	ผ้าสับัน	8.5 ล้านหลา/เดือน
	ผ้าฟิลาเมนต์	3.4 ล้านหลา/เดือน

#### โรงงานที่ 3

จำนวนพนักงาน	804 คน	
เนื้อที่โรงงาน	116 ไร่	
ผลิตภัณฑ์	ผลิตเส้นด้ายสำหรับผ้ายีนส์ ผ้าฟิลาเมนต์ด้วยกระบวนการทอที่ทันสมัย ผลิตภัณฑ์สิ่งทอเพื่ออุตสาหกรรมการผลิต	
เครื่องจักร	แกนปั่นด้าย	4,560 แกน
	เครื่องปั่นด้าย O.E.	504 ตริ้ม
	<b>เครื่องทอผ้า</b>	
ปริมาณการผลิต	เครื่องทอผ้าฟิลาเมนต์	564 เครื่อง
	เครื่องทอผ้าสำหรับถุงลมนิรภัย	251 เครื่อง
	ด้ายสำหรับยีนส์	0.8 ล้านปอนด์/เดือน
	ผ้าฟิลาเมนต์	4.0 ล้านหลา/เดือน
	<b>ผลิตภัณฑ์สิ่งทอเพื่ออุตสาหกรรมการผลิต :</b>	
	เส้นด้ายเคลือบ	95 ตัน/เดือน
	ผ้าสำหรับทำถุงลมนิรภัย	2.8 ล้านเมตร/เดือน

## 2. วัตถุดิบ

วัตถุดิบที่ใช้ในการผลิตสามารถแบ่งได้ดังนี้

**Cotton (ฝ้ายดิบ)** นับเป็นวัตถุดิบหลักของบริษัทที่นำมาผลิตผ้าสับน โดยบริษัทนำเข้าจากแอฟริกา อเมริกา และ ออสเตรเลีย ปัจจุบันบริษัทนำเข้า Cotton 2 ชนิดสำหรับการผลิตในโรงงานที่ 1 และ 3

สำหรับผู้จำหน่ายนั้น บริษัทสามารถเลือกซื้อได้จากหลายแห่งโดยการซื้อจะคำนึงถึง ราคา คุณภาพ และความสม่ำเสมอในการส่งสินค้าของผู้จำหน่ายเป็นหลัก โดยทั่วไปการเปลี่ยนแปลงราคาของ Cotton จะเป็นไปตามกลไกตลาดโลก - อุปสงค์ และอุปทานเช่นเดียวกับสินค้าอื่นๆ นอกจากนี้ยังมีปัจจัยอื่นๆ เช่น สภาพอากาศ ภัยธรรมชาติและนโยบายการผลิต Cotton ของประเทศผู้ผลิตแต่ละประเทศ และวัฏจักรเศรษฐกิจที่จะเป็นไปตามสภาวะการณ์ของอุตสาหกรรมสิ่งทอ และ / หรือ เศรษฐกิจโลกด้วย

**Polyester staple fiber (เส้นใยโพลีเอสเตอร์)** เป็นวัตถุดิบอีกชนิดหนึ่งที่ใช้ในการผลิตผ้าสับน ซึ่งบริษัทซื้อจาก ITS ประเทศอินโดนีเซีย โดยราคาจะขึ้นอยู่กับภาวะตลาดของน้ำมัน PTA (Pure Terephthalic Acid) และ MEG (Mono Ethylene Glycol) และ PFR ประเทศมาเลเซีย รวมทั้งอุปสงค์และอุปทานของตลาดโลก

**Polyester Filament Yarn (เส้นด้ายโพลีเอสเตอร์)** เป็นวัตถุดิบสำหรับผลิตผ้าฟลามาเน้นท์ ของโรงงานที่ 3 และผ้าสับน โพลีเอสเตอร์ บางส่วนที่โรงงานที่ 1 ซึ่งบริษัทซื้อจากผู้ผลิตในประเทศคือ บริษัท ไทยโทเรซินเทคส์ จำกัด ซึ่งเป็นบริษัทในเครือของกลุ่มบริษัทโทเรในประเทศไทย

สำหรับวัตถุดิบบางอย่าง โดยเฉพาะผลิตภัณฑ์เส้นใยที่ใช้ทอผ้าสำหรับทำถุงลมนิรภัย เพื่อความมั่นใจในประสิทธิภาพการผลิต โดยปกติบริษัทจะซื้อวัตถุดิบจากบริษัทในเครือเดียวกัน เนื่องจากบริษัทเชื่อว่า ภายใต้มาตรฐานและเทคโนโลยีเดียวกันที่มาจากโทเร บริษัทสามารถมั่นใจในคุณภาพของวัตถุดิบได้ อย่างไรก็ตาม วัตถุดิบบางชนิดเช่น สีย้อม เคมีภัณฑ์บางชนิด บริษัทได้มาจากทั้งในประเทศ และต่างประเทศ สำหรับสีย้อมและเคมีภัณฑ์บางชนิด บริษัทผู้ผลิตได้ยกเลิกการผลิต ดังนั้นบริษัทต้องพยายามหาวัตถุดิบที่คล้ายกันมาทดแทน แต่ต้องได้คุณภาพที่ใกล้เคียงกัน

การซื้อวัตถุดิบนั้น บริษัทสามารถเลือกซื้อจากผู้จำหน่ายทั้งในและต่างประเทศที่บริษัทเห็นว่าเสนอราคาดีที่สุด บริษัทฯ ไม่มีสัดส่วนที่แน่นอนสำหรับสัดส่วนในการซื้อในประเทศและต่างประเทศ ในอดีตที่ผ่านมา บริษัทฯ นำเข้าวัตถุดิบประมาณ ร้อยละ 62 ของการซื้อวัตถุดิบทั้งหมด อาจกล่าวได้ว่า บริษัทมีอำนาจต่อรองอยู่บ้างในระดับหนึ่ง ถึงแม้ว่าบริษัทจะคำนึงถึงต้นทุนที่ต่ำ แต่คุณภาพต้องได้รับการยอมรับเป็นอันดับแรก

ในแง่ของเทคโนโลยีและการใช้วัตถุดิบ พัฒนาการทางเทคโนโลยีมีแนวโน้มที่จะส่งเสริมประสิทธิภาพในการผลิต เช่น การใช้วัตถุดิบน้อยลงในขณะที่สามารถผลิตสินค้าได้มากขึ้น ดังนั้น บริษัทจึงได้รับประโยชน์จากการพัฒนาทางเทคโนโลยี ในแง่ของการลดลงของต้นทุนและคุณภาพของสินค้าที่ดีขึ้น อย่างไรก็ตาม หากบริษัทมีการพัฒนาทดสอบผลิตภัณฑ์อยู่ตลอดเวลา การลดลงของการใช้ไปของวัตถุดิบเนื่องจากการพัฒนาทางเทคโนโลยีจึงเป็นสิ่งที่มองเห็นได้ยาก

ในด้านวัสดุทดแทนนั้น วัตถุดิบแต่ละชนิด เช่น ฝ้าย โพลีเอสเตอร์ ไม่มีวัสดุอื่นใดทดแทนได้ อย่างไรก็ตาม บริษัทไม่พบปัญหาใดที่เกี่ยวกับวัตถุดิบ เช่น วัตถุดิบขาดแคลน ฯลฯ เนื่องจาก การสั่งซื้อวัตถุดิบนั้น มีการวางแผนล่วงหน้า ทั้งนี้เพื่อเป็นการประกันความต่อเนื่องของการผลิต อีกทั้งบริษัทสามารถเลือกซื้อจากหลายที่ จึงเป็นการประกันความเพียงพอของวัตถุดิบได้อีกชั้นหนึ่ง

### 3. ปัจจัยความเสี่ยง

ผู้บริหารของบริษัทคำนึงถึงการประเมินความเสี่ยงของบริษัทเป็นอย่างมาก ในปีที่ผ่านมา คณะผู้บริหารของบริษัทได้บริหารความเสี่ยงในด้านต่างๆ เช่น การควบคุมความเสี่ยงในด้านการให้สินเชื่อ การติดตามความเสี่ยงด้านสภาพคล่อง และการบริหารความเสี่ยงที่เกิดจากอัตราดอกเบี้ยและอัตราแลกเปลี่ยน

**ความเสี่ยงด้านการให้สินเชื่อ** ป้องกันโดยการวิเคราะห์ฐานะทางการเงินของลูกค้า จำกัดการอนุมัติวงเงินสินเชื่อ และมีกระบวนการในการติดตามวงเงินสินเชื่อ เพื่อบริหารจัดการความเสี่ยงในด้านสินเชื่อ บริษัทมีนโยบายขอหลักประกันจากลูกค้า เช่น เงินสดมัดจำ การจำนำหุ้นหรือหุ้นกู้ของลูกค้าเพื่อเป็นหลักประกันวงเงินสินเชื่อ ในปีงบการเงิน 2558 บริษัทไม่มีความเสี่ยงเกี่ยวกับการกระจุกตัวของสินเชื่อซึ่งเกิดจากลูกค้ารายใดรายหนึ่ง

**ความเสี่ยงด้านสภาพคล่อง** บริหารโดยการรักษาระดับเงินสดและรายการเทียบเท่าเงินสดให้เพียงพอโดยฝ่ายจัดการ เพื่อสนับสนุนการดำเนินงานของบริษัทและลดความเสี่ยงที่เกิดจากผลกระทบของความผันผวนในกระแสเงินสด

**สำหรับความเสี่ยงตลาดนั้น** เนื่องจากหนี้สินที่เป็นเงินตราต่างประเทศของบริษัทครอบคลุมด้วยเงินรับจากการขายสินค้าที่เป็นเงินตราต่างประเทศ และสำหรับบางส่วนของสินทรัพย์ที่เป็นเงินตราต่างประเทศ บริษัทได้ทำสัญญาซื้อเงินตราต่างประเทศล่วงหน้าซึ่งมีอายุไม่เกินหนึ่งปี ดังนั้น ความเสี่ยงจากอัตราแลกเปลี่ยนจึงอยู่ภายใต้การควบคุม ยอดสินทรัพย์และหนี้สินที่เป็นเงินตราต่างประเทศเปิดเผยไว้ในหมายเหตุประกอบงบการเงินข้อ 30 บริษัทมีความเสี่ยงด้านอัตราดอกเบี้ยเนื่องจากอัตราดอกเบี้ยเงินกู้ยืมส่วนใหญ่เป็นอัตราดอกเบี้ยลอยตัว

นอกจากความเสี่ยงจากการดำเนินธุรกิจที่ส่งผลกระทบโดยตรงต่อการดำเนินงานของบริษัทแล้ว ในอีกด้านหนึ่ง บริษัทมีความเสี่ยงจากผู้ถือหุ้นรายใหญ่ที่อาจส่งผลกระทบโดยตรงต่อผู้ถือหุ้นรายย่อย เมื่อพิจารณาถึงโครงสร้างการถือหุ้นของบริษัท บริษัทแม่คือ บริษัท โทเร อินดัสตรีส์ อิงค์ ถือหุ้นร้อยละ 49 ของหุ้นทั้งหมดของบริษัท และบริษัทที่เกี่ยวข้องกัน คือ บริษัท ไทยโทเรซินเทติกส์ จำกัด ถือหุ้นประมาณร้อยละ 2 ของหุ้นทั้งหมดของบริษัท ดังนั้นกลุ่มโทเรจึงถือหุ้นมากกว่าร้อยละ 50 ส่งผลให้กลุ่มโทเรสามารถคุมคะแนนเสียงในการพิจารณาเรื่องต่างๆ ของบริษัทได้ ยกเว้นเรื่องที่ต้องการมติจากคะแนนเสียง 3 ใน 4 ของที่ประชุมผู้ถือหุ้น อย่างไรก็ตาม ถึงแม้จะมีความเสี่ยงจากการคุมเสียงข้างมาก ในมุมมองของบริษัทฯ เราสามารถได้ประโยชน์จากบริษัทโทเรในแง่ของการถ่ายทอดเทคโนโลยี เครือข่ายที่มีทั่วโลก ช่องทางการตลาด และข้อมูลข่าวสารที่มากมาย ซึ่งล้วนแต่เป็นประโยชน์ในการประกอบธุรกิจของบริษัทเป็นอย่างมาก

#### 4. ทรัพย์สินที่ใช้ในการประกอบธุรกิจ

##### ที่ดิน อาคาร และเครื่องจักร

บริษัทประกอบกิจการโดยมีสำนักงานใหญ่ 1 แห่ง และโรงงาน 3 แห่ง คือ

**สำนักงานใหญ่** ตั้งอยู่ชั้น 5 อาคารบุปผชาติ เลขที่ 20 ถนนสาทรเหนือ แขวงสีลม เขตบางรัก กรุงเทพมหานคร

**โรงงานที่ 1** ตั้งอยู่เลขที่ 38 หมู่ 14 ถนนสุขสวัสดิ์ อำเภอพระประแดง จังหวัดสมุทรปราการ มีที่ดิน 105 ไร่ และอาคาร ประกอบด้วยเครื่องจักร ดังนี้

- เครื่องปั่นด้าย	139,044	แกน
- เครื่องทอผ้า AJL	742	เครื่อง

**โรงงานที่ 2** ตั้งอยู่เลขที่ 99 หมู่ 3 ถนนสุขุมวิท ตำบลบางปูใหม่ อำเภอเมือง จังหวัดสมุทรปราการ มีที่ดิน 104 ไร่ และอาคาร ประกอบด้วยเครื่องจักร ดังนี้

- เครื่องฟอกผ้าสับัน		
ผลิตผ้าหน้ากว้าง	4	เครื่อง
- เครื่องย้อมผ้าสับัน		
Pad Dyeing	5	เครื่อง
Jet Dyeing	34	เครื่อง
- เครื่องย้อมผ้าฟิลาเมนต์	21	เครื่อง

**โรงงานที่ 3** ตั้งอยู่เลขที่ 305 หมู่ 4 ถนนสุขุมวิท ตำบลบางปูใหม่ อำเภอเมือง จังหวัดสมุทรปราการ มีที่ดิน 116 ไร่และอาคาร ประกอบด้วยเครื่องจักรดังนี้

- แกนปั่นด้าย	4,560	เครื่อง
- เครื่องปั่นด้าย O.E.	504	ดรัม
- เครื่องทอผ้าฟิลาเมนต์ WJL	564	เครื่อง
- เครื่องทอผ้าสำหรับถุงลมนิรภัย	251	เครื่อง

ที่ดินและอาคารส่วนใหญ่เป็นกรรมสิทธิ์ของบริษัท ยกเว้นสำนักงานใหญ่ที่ทำสัญญาเช่าระยะยาวกับบริษัท กิจบุรี จำกัด เป็นเวลา 30 ปี โดยเริ่มต้นสัญญาวันที่ 1 กรกฎาคม 2536

**หมายเหตุ** ข้อมูลที่ดิน อาคารและอุปกรณ์ มีรายงานไว้ในหมายเหตุประกอบงบการเงินข้อ 11 และไม่ได้ติดการจำนองกับสถาบันใด



## 5. ข้อพิพาททางกฎหมาย (ไม่มี)

## 6. ข้อมูลทั่วไปและข้อมูลสำคัญอื่น

บริษัท	: ลัคกี้เทคส์ (ไทย) จำกัด (มหาชน)
ที่ตั้งสำนักงานใหญ่	: ชั้น 5 อาคารบุปผชาติ เลขที่ 20 ถนนสาทรเหนือ แขวงสีลม เขตบางรัก กรุงเทพฯ 10500
โทรศัพท์	: 0-2266-6600-7
โทรสาร	: 0-2238-3957-8
เว็บไซต์	: <a href="http://www.toray.co.th">http://www.toray.co.th</a>
วันก่อตั้งบริษัท	: 18 มีนาคม 2503
ได้รับอนุมัติส่งเสริม	: 1 สิงหาคม 2503
เข้าเป็นหลักทรัพย์จดทะเบียน	: 17 มีนาคม 2532
เลขที่ทะเบียนมหาชน จำกัด	: 0107537002214 (บมจ. 468)
วันจดทะเบียนเป็นบริษัทมหาชน จำกัด	: 16 มิถุนายน 2537
ประเภทธุรกิจ	: สิ่งทอ
ทุนจดทะเบียน	: 518,400,000 บาท ประกอบด้วย หุ้นสามัญ 51,840,000 หุ้นมูลค่าหุ้นละ 10 บาท

### นิติบุคคลที่บริษัทถือหุ้นตั้งแต่ร้อยละ 10 ขึ้นไป

บริษัท	: บริษัท ไทยโทรเชนเทคส์ จำกัด
ที่อยู่	: ชั้น 4 อาคารบุปผชาติ ถนนสาทรเหนือ สีลม บางรัก กรุงเทพฯ 10500
โทรศัพท์	: 0-2266-6596
โทรสาร	: 0-2236-4020
ประเภทกิจการ	: ธุรกิจเส้นใยและพลาสติก
ทุนชำระแล้ว	: 3,078,141,300 บาท
จำนวนหุ้น	: 30,781,413 หุ้น
สัดส่วนเงินลงทุน	: ถือหุ้นร้อยละ 18.75

### บุคคลอ้างอิง

#### **ผู้สอบบัญชี**

: บริษัท เคพีเอ็มจี ภูมิภาคไทย สอบบัญชี จำกัด  
ชั้น 50-51 เอ็มไพร์ทาวเวอร์ เลขที่ 1 ถนนสาทรใต้  
แขวงยานนาวา เขตสาทร กรุงเทพฯ 10120  
โทร : 0-2677-2000 โทรสาร : 0-2677-2222

#### **นายทะเบียน**

: บริษัท ศูนย์รับฝากหลักทรัพย์ (ประเทศไทย) จำกัด  
ชั้น 1 ตลาดหลักทรัพย์แห่งประเทศไทย อาคาร B (ข้างสถานทูตจีน)  
เลขที่ 93 ถนนรัชดาภิเษก แขวงดินแดง เขตดินแดง กรุงเทพฯ 10400  
โทร : 0-2009-9999 โทรสาร : 0-2009-9991  
เว็บไซต์ : [www.set.or.th/tsd](http://www.set.or.th/tsd) E-mail : [SETContactCenter@set.or.th](mailto:SETContactCenter@set.or.th)