

ส่วนที่ 1

การประกอบธุรกิจ

1. นโยบายและภาพรวมการประกอบธุรกิจ

ปรัชญาการบริหาร

บริษัท ลักกี้เทคส์ (ไทย) จำกัด (มหาชน) เป็นบริษัทหนึ่งในกลุ่มบริษัทโทรคมนาคมในประเทศไทย ซึ่งมีบริษัทแม่ คือ บริษัท โทรคมนาคม จำกัด (มหาชน) กลุ่มบริษัทโทรคมนาคมดำเนินธุรกิจหลากหลายประเภทด้วยการผลิตวัสดุต่างๆ จากนวัตกรรมทางเคมี และดำเนินการกิจการในหลายประเทศทั่วโลก จึงได้กำหนดนโยบายหลัก ที่เรียกว่า **ปรัชญาการบริหาร** เพื่อดำเนินงานบริหารงาน ให้สอดคล้องและเป็นไปในทิศทางเดียวกัน บริษัท ลักกี้เทคส์ (ไทย) จำกัด (มหาชน) ดำเนินงานภายใต้ปรัชญาการบริหารของกลุ่มโทรคมนาคมซึ่งประกอบด้วย 3 ส่วนหลักๆ คือ ปรัชญาองค์กร พันธกิจองค์กร และแนวทางปฏิบัติองค์กร ดังนี้

ปรัชญาองค์กร

‘เป็นส่วนร่วมกับสังคมผ่านการสร้างสรรค์คุณค่าใหม่
ด้วยนวัตกรรมทางด้านความคิด เทคโนโลยี และผลิตภัณฑ์’

พันธกิจองค์กร

เพื่อลูกค้าของเรา

สร้างคุณค่าใหม่ให้กับลูกค้าของเรา
ด้วยผลิตภัณฑ์ที่มีคุณภาพสูง
และการบริการที่เป็นเลิศ



เพื่อพนักงานของเรา

สร้างโอกาสในการพัฒนาตนเอง
ในสภาพแวดล้อมที่ท้าทาย
ให้กับพนักงานของเรา



เพื่อผู้ถือหุ้นของเรา

บริหารจัดการที่นำเชื่อถือ
สร้างการบริหารจัดการที่น่าเชื่อถือ
และไว้วางใจให้กับผู้ถือหุ้นของเรา

แนวคิดเชิงกลยุทธ์

เพื่อสังคม

สร้างสายสัมพันธ์
และพัฒนาความเข้าใจกัน ในฐานะที่เป็นพลเมือง
องค์กรที่มีความรับผิดชอบต่อสังคม



แนวทางการปฏิบัติองค์กร

ความปลอดภัยและสิ่งแวดล้อม	ให้ความสำคัญสูงสุดในเรื่องความปลอดภัย การป้องกันอุบัติเหตุและการอนุรักษ์สิ่งแวดล้อม สร้างความมั่นใจในมาตรการความปลอดภัยและสุขภาพของพนักงาน ลูกค้า และชุมชนท้องถิ่น ร่วมส่งเสริมการอนุรักษ์สิ่งแวดล้อมด้วยความกระตือรือร้น
จริยธรรมและความเป็นธรรม	ให้ได้มาซึ่งความเชื่อใจ และทำให้ตรงกับความคาดหวังจากสังคม โดยกระทำอย่างเป็นธรรม พร้อมการรักษามาตรฐานจริยธรรมที่สูงและสํานักรับผิดชอบที่แน่นหนา คงไว้ซึ่งความโปร่งใสในการบริหารจัดการ
มุ่งเน้นลูกค้า	ให้คุณค่าใหม่และทางออกแก่ลูกค้า เติบโตและประสบความสำเร็จไปด้วยกัน
นวัตกรรม	บรรลุผลในการปรับเปลี่ยนทุกกิจกรรมขององค์กร มุ่งมั่นในวิวัฒนาการและการเติบโตอย่างมีพลัง
งานและการริเริ่ม	เพิ่มพูนความสามารถ และความคิดริเริ่มในการทำงาน สร้างความแข็งแกร่งในรากฐานกิจกรรมขององค์กรผ่านการเรียนรู้จากเรื่องต่าง ๆ อย่างต่อเนื่อง สร้างความพยายามในการผลักดันตนเองอยู่เสมอ
การแข่งขันระดับโลก	ดำเนินการแข่งขันด้วยมาตรฐานคุณภาพสูงระดับโลก และการบริหารต้นทุน ทำให้เติบโตและขยายตลาดไปทั่วโลก
ความร่วมมือระดับโลก	พัฒนาความร่วมมือในระดับโลก ผ่านการเชื่อมสายสัมพันธ์ภายในองค์กรที่เป็นหนึ่งเดียว และสร้างพันธมิตรด้านกลยุทธ์กับองค์กรภายนอก
ความสำคัญด้านทรัพยากรบุคคล	จัดสภาพแวดล้อมที่ทำให้พนักงานค้นพบคุณค่าในการทำงานของตนเอง และสร้างความสัมพันธ์ที่ดีระหว่างบุคลากรกับองค์กร

การเปลี่ยนแปลงและการพัฒนาที่สำคัญ**สรุปการดำเนินการในปี 2559**

ในช่วงปี 2559 ถึงแม้ว่าภาวะเศรษฐกิจโลกโดยรวมกำลังฟื้นตัวขึ้นอย่างช้าๆ แต่ปัจจัยความไม่สงบทางการเมืองระหว่างประเทศ ส่งผลกระทบอย่างรุนแรงต่อเศรษฐกิจโลก อาทิ สหราชอาณาจักรถอนตัวออกจากสหภาพยุโรป การเลือกตั้งประธานาธิบดีของสหรัฐอเมริกา และความขัดแย้งอย่างต่อเนื่องในประเทศแถบตะวันออกกลาง เป็นต้น ในส่วนของประเทศไทยนั้น สภาวะการณ์โดยรวมที่ยังค่อนข้างรุนแรง การอุปโภคและบริโภคค่อนข้างซบเซาอย่างต่อเนื่องประกอบกับค่าเงินบาทที่แข็งค่าขึ้นก่อให้เกิดผลเสียอย่างมากต่อกลุ่มธุรกิจประเภทส่งออก

ยอดขายของบริษัทในปี 2559 มีมูลค่า 9,199 ล้านบาท เพิ่มขึ้นร้อยละ 3 จากปี 2558 ผลกำไรสุทธิคำนวณตามวิธีส่วนได้เสียนั้นลดลง จาก 450 เป็น 378 ล้านบาท หรือ ลดลงจาก 347 เป็น 298 ล้านบาทตามงบการเงินเฉพาะกิจการ อย่างไรก็ตาม แม้ว่าจะสามารถเพิ่มส่วนแบ่งทางการตลาดในบางกลุ่มได้สำเร็จ แต่ภาวะตลาดโลกที่ถดถอย อีกทั้งปัญหาในเรื่องของคุณภาพ ความสูญเสียในด้านการผลิตและการเพิ่มขึ้นของต้นทุนการผลิต ตลอดจนการจัดการกับสินค้าคงเหลือ ทั้งหมดนี้ล้วนเป็นสาเหตุที่ทำให้กำไรลดลง

ธุรกิจของบริษัทแบ่งออกเป็น 2 ประเภทหลักด้วยกัน คือ ผลิตภัณฑ์สำหรับเครื่องแต่งกาย ได้แก่ ผ้าสไบ ผ้าฟิลาเมนต์ และเส้นด้ายสำหรับผ้ายีนส์ อีกหนึ่งประเภทคือ ผลิตภัณฑ์สิ่งทอเพื่ออุตสาหกรรมการผลิตเพื่อใช้ในอุตสาหกรรมยานยนต์ เช่น ผ้าสำหรับทำถุงลมนิรภัยและเส้นด้ายเสริมความแข็งแรงของท่อยาง ทั้งนี้ เนื่องจากภาวะเศรษฐกิจที่ถดถอย ความต้องการของตลาดเครื่องแต่งกายจึงเบาบางลง อีกทั้งตลาดธุรกิจค้าปลีกในปัจจุบันมีอิทธิพลต่อการเปลี่ยนแปลงแฟชั่นเครื่องแต่งกายอย่างกว้างขวางและรวดเร็ว ทำให้การแข่งขันเป็นไปอย่างยากลำบากมากยิ่งขึ้น

ในขณะเดียวกัน กลุ่มลูกค้าต่างกำลังเผชิญกับการแข่งขันเพื่อตอบสนองต่อความต้องการของตลาด ประกอบกับการเพิ่มการบริหารจัดการให้อยู่ในระดับสูง ในปี 2559 นั้น บริษัทไม่สามารถตอบสนองต่อความต้องการของลูกค้าได้ทั้งหมด ซึ่งเป็นผลทำให้กำไรของบริษัทลดลง อย่างไรก็ตาม บริษัทในฐานะผู้ผลิตวัตถุดิบให้แก่ลูกค้าจะพยายามอย่างสุดความสามารถในการบริหารจัดการโดยการเสริมความแข็งแกร่งให้กับฐานฐานของการผลิตมากยิ่งขึ้น พัฒนาสินค้าให้อยู่ระดับสูง ปรับปรุงคุณภาพของสินค้า และเพิ่มความสามารถในการส่งสินค้าให้ตรงเวลาและแม่นยำ เพื่อตอบสนองให้ตรงต่อความต้องการของลูกค้าในทุกรายละเอียดและเป็นผลให้บริษัทสามารถทำกำไรได้ในอนาคต

สำหรับผลิตภัณฑ์สิ่งทอเพื่ออุตสาหกรรมการผลิต จากการคาดการณ์ว่าการใช้ถุงลมนิรภัยนั้นจะเติบโตต่อไปอย่างมีเสถียรภาพ บริษัทจึงได้ติดตั้งเครื่องจักรสำหรับการผลิตผ้าทำถุงลมนิรภัยเพิ่มขึ้นในปี 2559 ซึ่งมีประสิทธิภาพสูง สามารถเพิ่มกำลังการผลิตโดยรวมเป็น 3.5 ล้านเมตรต่อเดือน เพื่อรองรับความต้องการของตลาดที่เพิ่มมากขึ้นในอนาคต

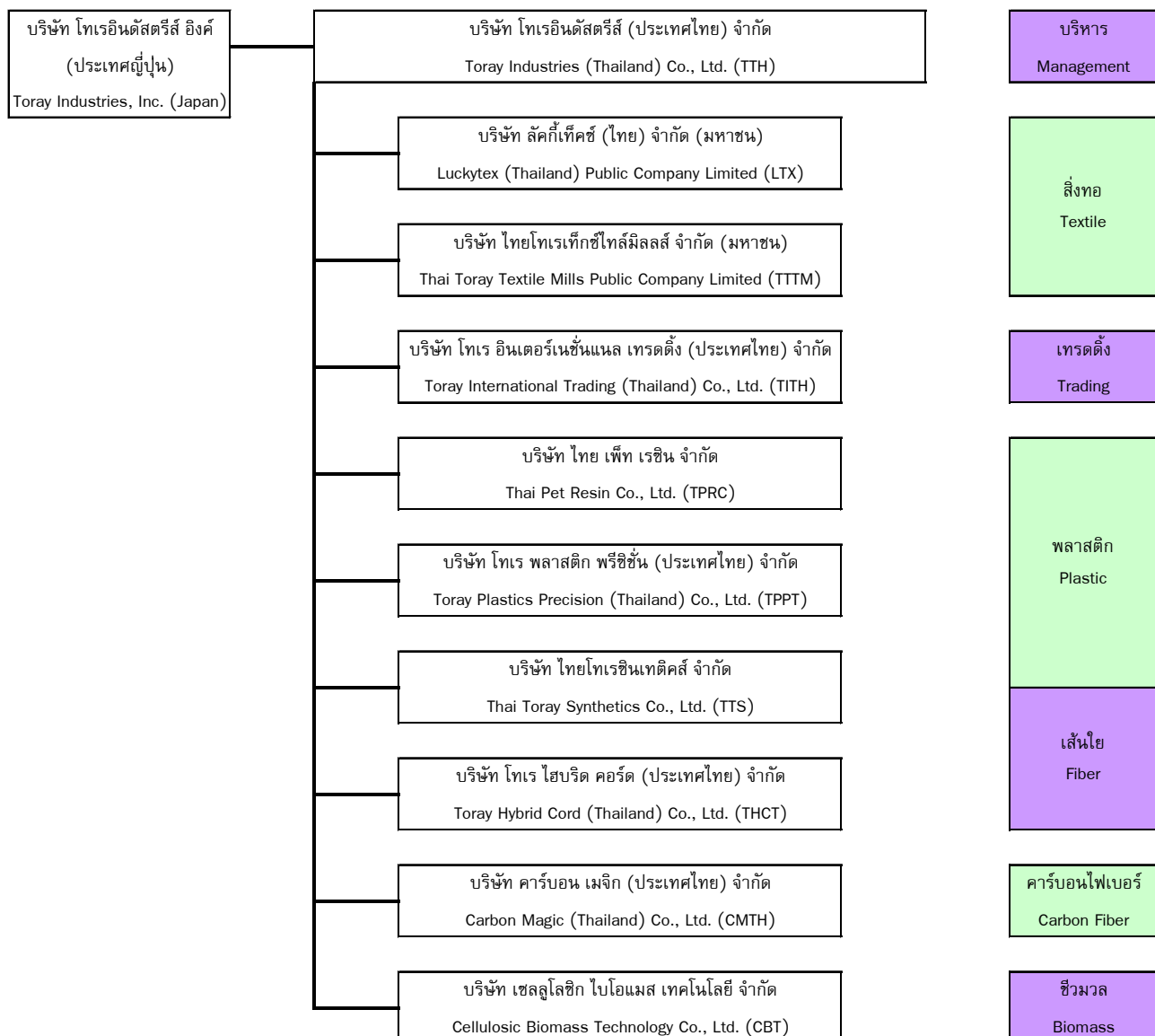
ในส่วนของการลงทุน บริษัทได้ทำการลงทุนเชิงรุกกับผลิตภัณฑ์ทั้งสองประเภทอย่างเข้มข้นโดยยึดกับแผนงานธุรกิจในอนาคต แต่ถึงอย่างไรก็ตาม ผลของการลงทุนยังไม่สะท้อนกลับมาเป็นที่น่าพอใจนัก เนื่องจากสภาวะของตลาดตามที่กล่าวมาข้างต้นด้วยเหตุนี้ ในปี 2559 บริษัทจึงพิจารณาทบทวนถึงเงินทุนที่ใช้ในการดำเนินงาน ค่าสินทรัพย์ของเครื่องจักรต่างๆ เพื่อเพิ่มสภาพคล่องทางการเงิน บริษัทจะบริหารสถานะทางการเงินให้ดียิ่งขึ้นด้วยการลงทุนที่มีประสิทธิภาพ เพื่อรักษาและขยายส่วนแบ่งทางการตลาดอย่างต่อเนื่อง

ในปี 2560 ไม่เพียงแต่ภาวะตลาดที่ซบเซา บริษัทยังเผชิญกับราคาของวัตถุดิบที่เพิ่มขึ้นประกอบกับการแข็งค่าของเงินบาท ดังนั้น เราจะพยายามผ่านพ้นสถานการณ์ที่ยากลำบากเหล่านี้ด้วยกำลังการผลิตที่เพิ่มมากขึ้น การวางแผนด้านการตลาดที่แข็งแกร่งพร้อมทั้งความมานะบากบั่นของพนักงานทุกคนเพื่อให้บรรลุเป้าหมายที่ตั้งไว้ ความร่วมมือและการสนับสนุนจากทุกฝ่ายจะเป็นผลดียิ่ง

สุดท้ายนี้ ในฐานะตัวแทนของฝ่ายบริหาร ขอแสดงความขอบคุณสำหรับการสนับสนุนของรัฐบาลไทย ผู้ถือหุ้น ลูกค้า และพนักงานทุกท่านมา ณ ที่นี้ ด้วย

กลุ่มบริษัทโทเร

บริษัท ลัคกี้เท็กซ์ เป็นบริษัทหนึ่งในกลุ่มบริษัทโทเรในประเทศไทย บริษัท โทเรอินดัสตรีส์ อิงค์ ประเทศญี่ปุ่น เป็นบริษัทชั้นนำของโลกในด้านการผลิตวัสดุต่างๆ ด้วยการใช้นวัตกรรมทางเคมี โดยธุรกิจแรกเริ่มของโทเรคือเส้นใยและสิ่งทอ การกระจายการลงทุนในธุรกิจต่างๆ ของโทเรทำให้ปัจจุบันโทเรดำเนินธุรกิจในหลายประเภท ประกอบด้วย ธุรกิจเส้นใยและสิ่งทอ พลาสติกและเคมีภัณฑ์ ผลิตภัณฑ์ทางด้านไอที วัสดุคาร์บอนไฟเบอร์ ผลิตภัณฑ์ทางด้านสิ่งแวดล้อมและวิศวกรรม ตลอดจนวิทยาศาสตร์สิ่งมีชีวิต ในประเทศไทย นอกจากบริษัทลัคกี้เท็กซ์แล้ว กลุ่มบริษัทโทเรในประเทศไทยยังประกอบด้วย บริษัท โทเรอินดัสตรีส์ (ประเทศไทย) จำกัด(ที่ทีเอช) บริษัท ไทยโทเรเท็กซ์ไทล์มิลล์ จำกัด (มหาชน) (ที่ทีทีเอ็ม) บริษัท โทเร อินเตอร์เนชั่นแนล เทรดดิ้ง (ประเทศไทย) จำกัด (ทีไอทีเอช) บริษัท ไทย เพ็ท เรซิน จำกัด (ทีพีอาร์ซี) บริษัท ไทย โทเร ซินเทติกส์ จำกัด (ทีทีเอส) บริษัท คาร์บอน เมจิก (ประเทศไทย) จำกัด (ซีเอ็มทีเอช) บริษัท โทเร พลาสติก พรีซิชั่น (ประเทศไทย) จำกัด (ทีพีพีที) บริษัท โทเร ไฮบริด คอร์ด (ประเทศไทย) จำกัด (ทีเอชซีที) และบริษัท เซลลูโลสิก ไบโอมาส เทคโนโลยี จำกัด (ซีบีที) โดยที่ทีเอชได้ก่อตั้งขึ้นเพื่อดูแลการบริหารงานกลุ่มบริษัทโทเรในประเทศไทย สำหรับบริษัทอื่นประกอบธุรกิจด้านเส้นใย สิ่งทอ พลาสติก เทรดดิ้ง และคาร์บอนไฟเบอร์



2. ลักษณะการประกอบธุรกิจ

ลักษณะผลิตภัณฑ์

บริษัท ลัคกี้เท็กซ์ (ไทย) จำกัด (มหาชน) ประกอบธุรกิจการทอผ้าแบบครบวงจรตั้งแต่ปั่น ทอ ย้อม โดยใช้ฝ้ายและเส้นใยสังเคราะห์โพลีเอสเตอร์เป็นวัตถุดิบ ผลิตภัณฑ์ของบริษัท ได้แก่ ผ้าสปัน ฝ้ายีนส์ รวมทั้ง ผ้าโพลีเอสเตอร์ ฟิลาเมนต์ล้วน นอกจากนี้ บริษัทยังได้ขยายสายการผลิตมาผลิตสินค้าเพื่ออุตสาหกรรมการผลิต และผ้าสำหรับทำถุงลมนิรภัยอีกด้วย

ธุรกิจบริษัทแบ่งได้เป็น 2 ประเภทหลัก ได้แก่

1. ธุรกิจสิ่งทอ ประกอบด้วย

- ผ้าสปัน (Spun Fabric) ได้แก่ ผ้าโพลีเอสเตอร์ ผ้าโพลีเอสเตอร์ผสมฝ้าย และผ้าฝ้ายล้วน สำหรับเสื้อเชิ้ต เครื่องแบบนักเรียน ชุดประจำชาติของประเทศตะวันออกกลาง เป็นต้น
- ผ้าฟิลาเมนต์ (Filament Fabric) ได้แก่ ผ้าโพลีเอสเตอร์ฟิลาเมนต์ล้วน สำหรับผ้าซับในและใช้สวมใส่ภายนอก ผ้าสายสอง ผ้าซาติน และผ้าไนลอนสำหรับทำแจ็คเก็ต
- เส้นด้ายสำหรับฝ้ายีนส์ (Yarn for Denim) ได้แก่ เส้นด้ายฝ้ายล้วน หรือเส้นด้ายฝ้ายผสมไลคร่า สำหรับยีนส์หรือยีนส์ยืด

2. ธุรกิจผลิตภัณฑ์สิ่งทอเพื่ออุตสาหกรรมการผลิต ได้แก่ ด้ายสำหรับเสริมความแข็งแรงของยาง และผ้าสำหรับทำถุงลมนิรภัย

สินค้าของบริษัทอยู่ภายใต้เครื่องหมายการค้าของบริษัท ลัคกี้เท็กซ์ (ไทย) จำกัด (มหาชน) โดยเครื่องหมายที่ใช้ คือ โลโก้ของบริษัทหรือโลโก้ของโทเร

เครื่องหมายการค้า



บริษัทได้จดทะเบียนเครื่องหมายการค้าทั้งในและต่างประเทศ ตามพื้นที่ที่บริษัทมีการส่งสินค้าออกไป ประเทศที่บริษัทจดทะเบียนเครื่องหมายการค้า ได้แก่ สหรัฐอาหรับเอมิเรตส์ ซาอุดีอาระเบีย จอร์แดน อินเดีย จีน คูเวต กาตาร์ บาห์เรน โอมาน เวียดนาม และสหภาพยุโรป โดยจดทะเบียนครอบคลุมถึงวัตถุดิบและสิ่งทอที่บริษัทใช้ ซึ่งมีการพิจารณาเพื่อต่ออายุความคุ้มครองอย่างสม่ำเสมอ ทุก 10 ปี นอกจากนี้ หากบริษัทมีการส่งออกไปประเทศใหม่ๆ ก็จะมีการพิจารณาจดทะเบียนเครื่องหมายการค้าเพิ่มเติมตามความจำเป็น

โครงสร้างรายได้ของบริษัท

มูลค่าการจำหน่ายผลิตภัณฑ์ของบริษัท ในระยะ 3 ปีที่ผ่านมา

(หน่วย: ล้านบาท)

12 เดือน	12 เดือน	3 เดือน
1 เม.ย. 59-31 มี.ค. 60	1 เม.ย. 58-31 มี.ค. 59	1 ม.ค.-31 มี.ค.

มูลค่าการจำหน่ายในประเทศ

สิ่งทอ

ผลิตภัณฑ์สิ่งทอเพื่ออุตสาหกรรมเพื่อการผลิต

รวม

2559	%	2558	%	2558	%
1,733	18.84	1,896	21.31	433	19.16
2,970	32.29	2,817	31.65	597	26.42
4,703	51.13	4,713	52.96	1,030	45.58

มูลค่าการจัดจำหน่ายต่างประเทศ

สิ่งทอ

ผลิตภัณฑ์สิ่งทอเพื่ออุตสาหกรรมเพื่อการผลิต

รวม

2559	%	2558	%	2558	%
3,289	35.75	3,411	38.33	926	40.97
1,207	13.12	776	8.72	304	13.45
4,496	48.87	4,187	47.05	1,230	54.42

ยอดรวมมูลค่าการจำหน่ายทั้งในและต่างประเทศ

สิ่งทอ

ผลิตภัณฑ์สิ่งทอเพื่ออุตสาหกรรมเพื่อการผลิต

ยอดรวม

อัตราเพิ่ม(ลด)ของมูลค่าการจำหน่าย(%)

2559	%	2558	%	2558	%
5,022	54.59	5,307	59.64	1,359	60.13
4,177	45.41	3,593	40.37	901	39.87
9,199	100.00	8,900	100.01	2,260	100.00
	3.36		293.81		-75.40

สินค้าที่ขายในต่างประเทศ สามารถแยกตามประเทศได้ ดังนี้

หน่วย : ร้อยละ

ประเทศ/ปีงบการเงิน	มีนาคม 2560	มีนาคม 2559
ไทย	51.10	53.00
ญี่ปุ่น	21.30	16.60
บังคลาเทศ	6.70	7.90
สหรัฐอเมริกา	3.90	5.70
อื่นๆ	17.00	16.80

การตลาดและการแข่งขัน

1. โครงสร้างอุตสาหกรรม

อุตสาหกรรมสิ่งทอประกอบด้วยอุตสาหกรรมย่อยหลายอุตสาหกรรมด้วยกัน คือ อุตสาหกรรมเส้นใย ซึ่งเป็นอุตสาหกรรมต้นน้ำ อุตสาหกรรมปั่นด้าย อุตสาหกรรมทอผ้า อุตสาหกรรมฟอก ย้อม พิมพ์ และตกแต่งสำเร็จ เป็นอุตสาหกรรมกลางน้ำ และอุตสาหกรรมเครื่องนุ่งห่ม เป็นอุตสาหกรรมปลายน้ำ โดยทุกอุตสาหกรรมย่อยเหล่านี้มีความสัมพันธ์กันทั้งระบบ โดยแต่ละขั้นตอนการผลิตจะมีลักษณะของการใช้แรงงานมากน้อยและการใช้ทุนมากน้อยที่แตกต่างกัน โดยอุตสาหกรรมที่ใช้แรงงานหนาแน่น คือ อุตสาหกรรมเสื้อผ้าเครื่องนุ่งห่ม เนื่องจากมีการใช้เครื่องจักรที่เป็นจักรซึ่งมีมูลค่าไม่สูงนัก ซึ่งเป็นอุตสาหกรรมขั้นปลาย และสามารถทำการประกอบอาชีพได้โดยทั่วไป จึงมีโรงงานขนาดเล็กจำนวนมาก และความได้เปรียบเสียเปรียบในการผลิตของผู้ประกอบการรายเล็ก รายใหญ่ แตกต่างกันไปไม่มาก เพราะเทคโนโลยีที่จะ

ทดแทนแรงงานในการตัดเย็บเสื้อผ้ายังไม่สามารถทำได้ อุตสาหกรรมที่ใช้ทุนเข้มข้น คือ อุตสาหกรรมเส้นใยประดิษฐ์ เพราะเป็นการนำเข้าเอาสาร โพลีเมอร์ในกระบวนการปิโตรเคมี มาสังเคราะห์เพื่อผลิตเป็นเส้นใยประดิษฐ์ ดังนั้น อุตสาหกรรมสิ่งทอจึงมีความคาบเกี่ยวระหว่างการใช้ทุนเข้มข้นและแรงงานเข้มข้น ในอุตสาหกรรมทอผ้าและถักผ้ามีการนำเครื่องจักรเข้ามาช่วยในการผลิตเพื่อทดแทนแรงงาน และเพื่อเพิ่มคุณภาพสินค้าอีกด้วย สำหรับอุตสาหกรรมฟอกย้อม และแต่งสำเร็จ เป็นอุตสาหกรรมที่ใช้เทคนิคในการผลิต โดยเฉพาะการใช้สารเคมีที่ต้องอาศัยประสบการณ์และความเชี่ยวชาญของผู้ประกอบการ ส่วนอุตสาหกรรมปั่นด้ายเป็นอุตสาหกรรมที่ใช้แรงงานน้อยกว่าอุตสาหกรรมทอผ้าและถักผ้า เพราะด้วยเทคโนโลยีสมัยใหม่ แรงงานมีหน้าที่เพียงควบคุมเครื่องจักรให้ทำงานได้ตลอด ปีนี้จัดได้ว่าเป็นปีที่อุตสาหกรรมต้นน้ำถูกกระทบอย่างรุนแรง เมื่อเปรียบเทียบกับอุตสาหกรรมกลางน้ำและปลายน้ำ เนื่องจากผลกระทบจากการหยุดดำเนินมาตรการคว่ำบาตรของธนาคาร ประเทศสหรัฐอเมริกา ทำให้สินค้าโภคภัณฑ์ราคาปรับตัวลงอย่างมาก และจากคำสั่งซื้อที่ลดลงและการลดสินค้าคงคลังของลูกค้า ทั้งในสหรัฐอเมริกา สหภาพยุโรป และญี่ปุ่น

1. อุตสาหกรรมขั้นต้น (Upstream)

เส้นใย - เส้นใยธรรมชาติ (Natural Fibers)

ฝ้าย และไหม เป็นวัตถุดิบสำคัญที่ใช้ในการผลิตเส้นใยธรรมชาติ

- เส้นใยประดิษฐ์ (Man-made Fibers) ประกอบด้วยเส้นใยประดิษฐ์จากธรรมชาติ และเส้นใยสังเคราะห์

สำหรับประเทศไทย มีการผลิตเส้นใยโพลีเอสเตอร์ ไนลอน อะคริลิก และเรยอน ซึ่งเป็นขั้นตอนที่ใช้ทุนเข้มข้นที่สุดในกระบวนการผลิตสิ่งทอ และมีการใช้เทคโนโลยีที่ทันสมัย

2. อุตสาหกรรมชั้นกลาง (midstream)

ปั่นด้าย - โดยนำผลิตภัณฑ์เส้นใยมาผลิตต่อเป็นผลิตภัณฑ์ใหม่ ซึ่งก็คือ ด้าย ที่ใช้ในอุตสาหกรรมสิ่งทอ มีทั้งประเภทที่นำไปใช้เป็นวัตถุดิบในอุตสาหกรรม ถักทอ และใช้ในการตัดเย็บเครื่องนุ่งห่มโดยตรง

ถัก ทอผ้า - ผลิตภัณฑ์ที่ได้จากอุตสาหกรรมนี้ ได้แก่ ผ้าถัก และผ้าทอ แบ่งเป็น 4 ประเภท คือ ฝ้ายล้วน ฝ้ายถัก ฝ้ายสังเคราะห์ และผ้าถักสังเคราะห์

ฟอก ย้อม พิมพ์ และตกแต่งสำเร็จ - เป็นอุตสาหกรรมที่เพิ่มมูลค่าให้กับผ้าผืนดิบ โดยผ้าผืนที่ผ่านกระบวนการฟอกย้อม พิมพ์ และแต่งสำเร็จ แล้วจะมีมูลค่าเพิ่มขึ้น อย่างไรก็ตาม อุตสาหกรรมฟอกย้อมในไทยเป็นอุตสาหกรรมที่มีการใช้น้ำ สี และสารเคมี พลังงาน รวมทั้งแรงงานในปริมาณที่สูง และเป็นกระบวนการผลิตที่ก่อให้เกิดน้ำเสียเป็นจำนวนมาก ต้องพึ่งพาเทคโนโลยีระดับสูงในการผลิตสินค้าให้มีคุณภาพดี มีความสม่ำเสมอ ตลอดจนการรักษาผลภาวะและสิ่งแวดล้อม อย่างไรก็ตาม การพัฒนานี้ ต้องใช้เงินทุนเป็นจำนวนมาก ดังนั้น โครงสร้างอุตสาหกรรมและลักษณะของบริษัทจึงจัดได้ว่าเป็นอุตสาหกรรมชั้นกลาง

3. อุตสาหกรรมชั้นปลาย (downstream)

เสื้อผ้าสำเร็จรูป - การผลิตของอุตสาหกรรมนี้จะมีความเกี่ยวเนื่องสัมพันธ์กันทั้งระบบ คือ ความต้องการจากอุตสาหกรรมผ้าสำเร็จรูป เป็นตัวกำหนดทั้งปริมาณและคุณภาพของการผลิตในอุตสาหกรรมขั้นต้น และอุตสาหกรรมชั้นกลาง เนื่องจากอุตสาหกรรมสิ่งทอของไทยในแต่ละขั้นตอนการผลิต ตั้งแต่ขั้นต้น ชั้นกลาง จนถึงเสื้อผ้าสำเร็จรูป ยังไม่สามารถพึ่งพากันได้อย่างสมบูรณ์และต่อเนื่อง ทำให้ผู้ผลิตในอุตสาหกรรมเสื้อผ้าสำเร็จรูปบางส่วนมีการนำเข้าวัตถุดิบโดยเฉพาะผ้าผืนจากต่างประเทศ ลักษณะเด่นชัดของอุตสาหกรรมนี้ คือ การใช้แรงงานมากไม่จำเป็นต้องลงทุนสูง และเทคโนโลยีการผลิตไม่ซับซ้อน และมีโรงงานขนาดต่างๆ คาดว่า อุตสาหกรรมชั้นปลาย ประเทศไทยในอนาคตจะประสบปัญหาอย่างมากเนื่องจากขาดแรงงานซึ่งใช้เป็นจำนวนมากตามที่กล่าวข้างต้นและการเพิ่มค่าแรงขั้นต่ำ ทำให้ประสิทธิภาพการแข่งขันลดน้อยลง เมื่อเปรียบเทียบกับประเทศคู่แข่งที่มีแรงงานส่วนเกิน กอปรกับอัตราแลกเปลี่ยนที่อ่อนตัวทำให้สามารถควบคุมต้นทุนการผลิตและกำหนดราคาขายได้อย่างรวดเร็ว

2. ภาวะอุตสาหกรรมและการแข่งขัน

ในปี 2559 เศรษฐกิจโลกมีความผันผวนมากขึ้นต่อเนื่องจากปี 2558 จากการเลือกตั้งในสหรัฐอเมริกา และการถอนตัวออกจากสหภาพยุโรปของสหราชอาณาจักร รวมถึงการเลือกตั้งของฝรั่งเศสและเยอรมนีในปี 2560 ตลาดสหรัฐอเมริกาดูเหมือนว่าจะเติบโตและฟื้นตัวอย่างช้าๆจากการจ้างงานที่เพิ่มขึ้น และตัวเลขเงินเฟ้อที่เพิ่มขึ้น อย่างไรก็ตามการเมืองสหรัฐอเมริกาและนโยบายที่ไม่แน่นอนยังคงเป็นผลกระทบต่ตลาดโลก

ในปี 2560 คาดการณ์ว่าเศรษฐกิจโลกจะฟื้นตัวอย่างช้าๆ แต่ประเทศจีนยังคงชะลอตัว เสถียรภาพและเศรษฐกิจของสหภาพยุโรปที่ยังเปราะบาง และการฟื้นตัวอย่างช้าๆของตลาดญี่ปุ่น นักวิเคราะห์ได้คาดการณ์ว่า สหรัฐอเมริกามีการปรับขึ้นดอกเบี้ยอย่างน้อยอีก 2-3 ครั้งภายในปี 2560 ที่กล่าวมาทั้งหมดเป็นปัจจัยการผันผวนของเศรษฐกิจโลกทั้งสิ้น

สำหรับตลาดภายในประเทศ รัฐบาลยังคงพยายามที่จะกระตุ้นการใช้จ่ายเพื่อให้มีเงินหมุนเวียน พร้อมกับเพิ่มสภาพคล่องให้กับอุตสาหกรรม SME และประชาชนผู้มีรายได้น้อย อย่างไรก็ตามภาคการส่งออกยังคงมีความสำคัญมากที่สุดต่อเศรษฐกิจของประเทศไทย ซึ่งเราจะต้องพยายามพัฒนาฝีมือแรงงาน การลดต้นทุนการผลิต การพัฒนาสินค้าใหม่ การควบคุมคุณภาพ การขยายตลาดใหม่ รวมไปถึงอัตราแลกเปลี่ยน เพื่อพัฒนาขีดความสามารถให้เหนือกว่าประเทศคู่แข่งในอนาคต ภายใต้ความผันผวนของเศรษฐกิจโลก บริษัทมีความมุ่งมั่นที่จะรักษาความเป็นผู้นำและส่วนแบ่งการตลาด การสร้างความสัมพันธ์อันดีกับลูกค้า การส่งมอบที่ตรงเวลา คุณภาพที่ดีเยี่ยม บริการเป็นเลิศ ให้ความสำคัญและความปลอดภัยของสินค้าและใส่ใจเรื่องสิ่งแวดล้อม อีกทั้งพัฒนาเพื่อเพิ่มประสิทธิภาพและผลผลิตในอนาคต

ผลิตภัณฑ์ผ้าสปัน

การแข่งขันเพิ่มความรุนแรงในปี 2559 เนื่องจากเศรษฐกิจโลกยังคงชะลอตัวต่อเนื่องจากปี 2558 อุปสงค์และอุปทานไม่สมดุลกัน กำลังการผลิตในตลาดโลกเกินกว่าความต้องการของตลาด เนื่องจากการพัฒนาเครื่องจักรซึ่งทำให้มีผลผลิตเพิ่มขึ้น ด้านราคาสินค้าโภคภัณฑ์ เช่น เส้นใยสังเคราะห์และน้ำมัน ยังคงมีแนวโน้มที่จะชะลอตัวลง ฝ่ายมีราคาที่ทรงตัวเนื่องจากผลผลิตบวกกับสภาพภูมิอากาศ ลูกค้าอยู่ในสถานะที่ได้เปรียบในการเลือกผู้ผลิตที่มีสินค้าคุณภาพดีและราคาต่ำ และสามารถกระจายคำสั่งซื้อโดยไม่ขึ้นอยู่กับผู้ผลิตรายใดรายหนึ่ง สภาวะดังกล่าวทำให้บริษัทต้องรักษารฐานส่วนแบ่งการตลาด ตามที่กล่าวมาก่อนข้างต้น

สำหรับผ้าสปันโพลีเอสเตอร์ บริษัทยังคงพัฒนาคุณภาพให้อยู่ในระดับเดียวกับประเทศญี่ปุ่น อีกทั้งสร้างแบรนด์ของตัวเองและขยายตลาดเพื่อเพิ่มปริมาณการผลิตและประสิทธิภาพในการทำกำไรมากขึ้น ซึ่งเราจะไม่เจาะจงเฉพาะแถบประเทศตะวันออกกลาง แต่จะเพิ่มตลาดในเอเชียตะวันตกและอินเดียในอนาคตด้วย

ผลิตภัณฑ์ผ้าฟิลาเมนต์

การแข่งขันของสินค้าประเภทผ้าซับในมีสูงมาก เนื่องจากประเทศไทยไม่ได้เป็นแหล่งการผลิตที่มีต้นทุนต่ำ อีกต่อไป ดังนั้นบริษัทต้องลดการผลิตผ้าซับในและเพิ่มผลผลิตเพื่อสินค้าที่ใช้ด้านนอก (OUTER WEAR) เช่น พัฒนาและเปลี่ยนแปลงวัตถุดิบสัมผัสใหม่เพื่อใช้สำหรับผลิตเสื้อแจ็คเก็ต บริษัทพยายามที่จะเพิ่มส่วนแบ่งทางการตลาดในอนาคต โดยร่วมมือกับแบรนด์ดังต่างๆ สร้างความสัมพันธ์อันดีให้มีคำสั่งซื้อล่วงหน้า แลกเปลี่ยนข่าวสารยอด การขายในห้างสรรพสินค้าอื่นๆ ซึ่งจะเป็นประโยชน์ของฝ่ายผลิตสำหรับการจัดส่งให้โรงงานตัดเย็บได้ทันเวลา และสามารถเพิ่มผลกำไรได้ในอนาคต

ผลิตภัณฑ์เพื่ออุตสาหกรรมผลิต

(ด้ายเสริมความแข็งแรงของยางและผ้าสำหรับทำถุงลมยาง)

ผลิตภัณฑ์เพื่ออุตสาหกรรมยังคงเป็นผลิตภัณฑ์ดาวรุ่ง ถึงแม้ว่าอุปสงค์ภายในประเทศของอุตสาหกรรม ยานยนต์จะชะลอตัวลง แต่ภาคการส่งออกยังคงเพิ่มขึ้น บริษัทยังคงรักษาฐานตลาดและเพิ่มผลผลิตได้ตามประมาณการของบริษัท ลูกค้ายังคงส่งคำสั่งซื้อตามแผนการผลิต อย่างไรก็ตามผู้ประกอบการยานยนต์ ยังคงมีอำนาจในการต่อรองและขึ้นราคาตลาด บริษัทพยายามดำเนินนโยบายและพัฒนาความร่วมมือกับลูกค้า การส่งมอบที่ตรงเวลา รักษาคุณภาพและความปลอดภัย การแลกเปลี่ยนข่าวสาร การประมาณการผลผลิตของลูกค้าในอนาคตและภาวะ เศรษฐกิจโลก เพื่อที่จะได้ปรับตัวและแก้ไขการประมาณการผลิตได้ทันเหตุการณ์ เนื่องจากเป็นสินค้าเฉพาะและเพื่อการผลิตรายานยนต์เท่านั้น

3. กลยุทธ์ในการแข่งขัน

1. ขนาดการผลิตและต้นทุนการผลิต

บริษัทพยายามรักษาระดับการผลิตให้สมดุลเพื่อจะรักษาระดับราคาขายของสินค้า โดยดูจากอุปสงค์และอุปทานเป็นหลัก เพิ่มผลผลิตสินค้าที่มีกำไรมากและลดผลผลิตสินค้าที่มีกำไรน้อยหรือไม่มีกำไรลง อีกทั้งควบคุมต้นทุนการผลิตให้มีประสิทธิภาพมากที่สุด ลดการผลิตสินค้าตกเกรดซึ่งเป็นภาระให้ต้นทุนสูงขึ้น อีกทั้งมีการยืดหยุ่นการผลิตโดยคาดการณ์จากภาวะตลาดเป็นหลัก

2. ขยายตลาดเพื่อกระจายความเสี่ยง

บริษัทมีนโยบายพัฒนาตลาดใหม่ เช่น อินเดีย อเมริกาใต้ และแอฟริกา รวมทั้งตลาดในอาเซียน ซึ่งเป็นตลาดที่ใหญ่ในขณะนี้ เพื่อเป็นการกระจายความเสี่ยง กล่าวคือ การมีตลาดในหลายๆ ภูมิภาคจะช่วยให้บริษัทไม่ต้องพึ่งพิงการขายในภูมิภาคใดภูมิภาคหนึ่งมากนัก และจะเป็นข้อดีสำหรับบริษัทโดยเฉพาะในกรณีที่เกิดวิกฤตเศรษฐกิจในบางภูมิภาค ดังเช่นวิกฤตเศรษฐกิจของสหรัฐอเมริกา สหภาพยุโรป ญี่ปุ่น และตลาดภายในประเทศเนื่องจากปัจจัยการเมืองในปีที่ผ่านมา

3. พัฒนาสินค้าใหม่ ๆ และตรามูลค่า

บริษัทจะพัฒนาสินค้าใหม่ ๆ โดยเฉพาะผลิตภัณฑ์ที่เพิ่มมูลค่าให้กับบริษัทฯ เช่น การเพิ่มการตกแต่งผ้า (New Finishing Process) การเปลี่ยนวัตถุดิบของเส้นด้ายและพัฒนาผ้าที่มีน้ำหนักมากขึ้น หรือผ้าสำหรับทำกางเกงไว้รองรับตลาดในอนาคตอันใกล้นี้ ขณะเดียวกับบริษัทพยายามที่จะพัฒนาสินค้าให้ใกล้เคียงสินค้ากับบริษัทแม่และใช้ตราผลิตของบริษัทเอง เพื่อที่สร้างชื่อเสียงของบริษัทและเพิ่มราคาขายให้ใกล้เคียงกับบริษัทแม่

4. การร่วมมือกับบริษัทญี่ปุ่น

เทคโนโลยีการผลิตนับเป็นปัจจัยสำคัญสำหรับบริษัทที่จะเสริมสร้างความสามารถในการแข่งขันในตลาดโลก ดังนั้นจากการร่วมมือกับโทเร ซึ่งเป็นบริษัทชั้นนำในประเทศญี่ปุ่น บริษัทจึงได้รับประโยชน์จากหลายๆ ด้าน เช่น ความรู้ทางเทคโนโลยี Know How ต่างๆ การให้การสนับสนุนทางการเงิน และจากการที่โทเรมีเครือข่ายทั่วโลก การขยายตลาดการจัดจำหน่ายในตลาดต่างประเทศ การจัดหาวัตถุดิบเพื่อการผลิต จึงเป็นประโยชน์ต่อบริษัทเป็นอย่างมาก

5. คุณภาพของสินค้า

จากการที่บริษัทเป็นผู้ผลิตผ้ามากกว่า 50 ปี ประกอบกับแผนงานปรับปรุงการผลิตอย่างต่อเนื่องโดยการลงทุนเครื่องจักรใหม่ และปรับเทคโนโลยีให้ทันสมัย และการควบคุมคุณภาพสินค้าอยู่ตลอดเวลา สินค้าที่ผลิตจึงเป็นสินค้าคุณภาพและเป็นที่ยอมรับในตลาดทั้งในและต่างประเทศ ซึ่งสามารถรับรองได้จากลูกค้าส่วนใหญ่ของบริษัทเป็นลูกค้าที่ซื้อขายกันมานาน นอกจากนี้ บริษัทยังมีการทำ Lab Test เพื่อเป็นการทดสอบคุณภาพของผ้าให้เป็นไปตามมาตรฐานก่อนที่จะนำออกจำหน่าย นอกจากนี้บริษัทยังได้รับการรับรองจากสถาบัน Testex Switzerland เป็นประกาศนียบัตร Oko-Tex Standard 100 อีกด้วย

4. ลักษณะลูกค้า

ลูกค้าส่วนใหญ่เป็นลูกค้าที่ติดต่อกับบริษัทมานาน เนื่องจากบริษัทเน้นความสัมพันธ์อันดีและยาวนานกับลูกค้า สำหรับการสูญเสียลูกค้ารายใหญ่ของบริษัทนั้นเป็นธรรมดาที่จะส่งผลกระทบต่อบริษัทบ้างไม่มากนักน้อย แต่เนื่องจากนโยบายของบริษัทที่จะมีการหาตลาดใหม่อยู่ตลอดเวลา และบริษัทมีตัวแทนจำหน่ายมาก ปัญหาดังกล่าวจึงไม่ส่งผลกระทบที่ร้ายแรงนักกับบริษัท

ลูกค้าเป้าหมายจะมีทั้งที่เป็นผู้ผลิตเสื้อผ้าทั้งภายในและต่างประเทศ ยี่ห้อต่าง ๆ เช่น Mark and Spencer, Phillips Van-Heusen, British Home Store, Primark เป็นต้น และร้านขายส่งผ้าในประเทศ เช่น ในย่านสำเพ็ง นโยบายการตั้งราคาเป็นนโยบายทั่ว ๆ ไป โดยจะกำหนดราคาตามต้นทุน ลักษณะตลาด อุปสงค์และอุปทาน กำลังการผลิตและผลผลิตที่ผลิตได้ทั้งหมดจะต้องเป็นราคาที่สามารถแข่งขันในตลาดต่างประเทศได้ด้วย ในปีนี้บริษัทพยายามที่จะเจาะตลาดเกิดใหม่ และส่งเสริมสินค้าผลิตภัณฑ์ใหม่ๆ ถึงผู้ใช้โดยตรงเพื่อที่จะได้ทราบถึงสถานการณ์ของลูกค้าและปรับกลยุทธ์ได้อย่างรวดเร็วเพื่อปรับตัวกับภาวะเศรษฐกิจโลก

ยอดจำหน่ายให้แก่ลูกค้ารายใหญ่ 10 รายแรกในระยะ 3 ปีที่ผ่านมา

(พันบาท)

	2559 1 เม.ย. 59-31 มี.ค. 60	2558 1 เม.ย. 58-31 มี.ค. 59	2558 1 ม.ค.-31 มี.ค.
ยอดขายสุทธิของบริษัท	9,199,250	8,899,991	2,259,240
ยอดขายของลูกค้ารายใหญ่ 10 รายแรก	5,138,319	4,565,181	1,242,974
คิดเป็นอัตราร้อยละของยอดขาย	56%	51%	55%

5. การจำหน่ายและช่องทางการจัดจำหน่าย

วิธีการจำหน่ายบริษัทจะแบ่งพื้นที่การจำหน่ายอย่างชัดเจนเพื่อป้องกันไม่ให้เกิดปัญหาการแย่งตลาดระหว่างบริษัทและตัวแทนจำหน่าย ซึ่งสามารถแบ่งได้ดังนี้

ตลาดในประเทศ โดยประมาณคิดเป็นร้อยละ 53 ของยอดขายทั้งหมดของบริษัท ส่วนมากจะเป็นการจำหน่ายโดยตรงให้กับร้านขายผ้าส่ง ตลาดหลัก คือ ย่านสำเพ็ง นอกจากนี้ยังมีการจำหน่ายให้กับผู้ผลิตเสื้อผ้า ซึ่งจะนำไปผลิตเสื้อผ้ายี่ห้อต่าง ๆ และนำไปส่งออกอีกด้วย

ตลาดต่างประเทศ โดยประมาณคิดเป็นร้อยละ 47 ของยอดขายทั้งหมดของบริษัท การจำหน่ายส่วนใหญ่จะจำหน่ายผ่านตัวแทนจำหน่ายซึ่งสามารถปล่อยสินเชื่อได้และมีความชำนาญในแต่ละตลาดสูงและบริษัทไม่ต้องการภาระความเสี่ยงในการชำระสินค้า หรือส่งให้กับโรงงานตัดเย็บโดยตรง โดยการดูแลการสั่งซื้อของลูกค้าจากห้างสรรพสินค้าปลีกขนาดใหญ่ของบริษัท ซึ่งเป็นการดำเนินธุรกิจปกติสำหรับการประกอบธุรกิจสิ่งทอ อีกทั้งพยายามที่จะรักษาความสัมพันธ์กับลูกค้าใหญ่ที่มีสาขาทั่วภูมิภาคในการวางจำหน่าย และเป็นการประชาสัมพันธ์ชื่อเสียงของบริษัทอีกทางหนึ่ง

การจัดหาผลิตภัณฑ์

1. การผลิต

การผลิตของบริษัทดำเนินการโดยผ่าน 3 โรงงานที่มีการผลิตเชื่อมโยงกัน ผ้าสปันจะผ่านกระบวนการปั่นด้ายและทอผ้าที่โรงงานที่ 1 และผ้าผืนที่ได้จะถูกส่งต่อไปยังโรงงานที่ 2 เพื่อทำการปรับปรุงและตกแต่งผลิตภัณฑ์ เช่น ฟอกย้อมสี และตกแต่งขั้นสุดท้าย เช่นเดียวกัน โรงงานที่ 3 ทอผ้าฟิลาเมนต์ และส่งต่อไปยังโรงงานที่ 2 เพื่อทำการย้อมสีและตกแต่งสำเร็จ นอกจากผ้าฟิลาเมนต์แล้ว โรงงานที่ 3 ยังผลิตเส้นด้ายสำหรับผ้ายีนส์ และผลิตภัณฑ์สิ่งทอเพื่ออุตสาหกรรมการผลิต โดยกระบวนการผลิตทั้งหมดทำในโรงงานที่ 3

โรงงานที่ 1

จำนวนพนักงาน	1,111 คน	
เนื้อที่โรงงาน	105 ไร่	
ผลิตภัณฑ์	ผ้าสปัน ได้แก่ ผ้าโพลีเอสเตอร์ ผ้าโพลีเอสเตอร์ผสมฝ้าย และผ้าฝ้ายล้วน	
เครื่องจักร	แกนปั่นด้าย	135,684 แกน
	เครื่องทอผ้า (AJL)	717 เครื่อง
ปริมาณการผลิต	ด้าย	2.7 ล้านปอนด์/เดือน
	ผ้า	8.3 ล้านหลา/เดือน

โรงงานที่ 2

จำนวนพนักงาน	750 คน	
เนื้อที่โรงงาน	104 ไร่	
ผลิตภัณฑ์	ปรับปรุงและตกแต่งผลิตภัณฑ์ เช่น ฟอก ย้อมสี และตกแต่งขั้นสุดท้ายสำหรับผ้าสปันและผ้าฟิลาเมนต์	
เครื่องจักร	เครื่องย้อมและแต่งสำเร็จครบกระบวนการผลิต	
ปริมาณการผลิต	ผ้าสปัน	8.0 ล้านหลา/เดือน
	ผ้าฟิลาเมนต์	3.5 ล้านหลา/เดือน

โรงงานที่ 3

จำนวนพนักงาน	769 คน	
เนื้อที่โรงงาน	116 ไร่	
ผลิตภัณฑ์	ผลิตเส้นด้ายสำหรับผ้ายีนส์ ผ้าฟิลาเมนต์ด้วยกระบวนการทอที่ทันสมัย ผลิตภัณฑ์สิ่งทอเพื่ออุตสาหกรรมการผลิต	
เครื่องจักร	แกนปั่นด้าย	6,480 แกน
	เครื่องทอผ้า	
	เครื่องทอผ้าฟิลาเมนต์	408 เครื่อง
	เครื่องทอผ้าสำหรับถุงลมนิรภัย	303 เครื่อง
ปริมาณการผลิต	ด้ายสำหรับยีนส์	0.4 ล้านปอนด์/เดือน
	ผ้าฟิลาเมนต์	2.6 ล้านหลา/เดือน
	ผลิตภัณฑ์สิ่งทอเพื่ออุตสาหกรรมการผลิต :	
	เส้นด้ายเคลือบ	95 ตัน/เดือน
	ผ้าสำหรับทำถุงลมนิรภัย	3.5 ล้านเมตร/เดือน

2. วัตถุดิบ

วัตถุดิบที่ใช้ในการผลิตสามารถแบ่งได้ดังนี้

Cotton (ฝ้ายดิบ) นับเป็นวัตถุดิบหลักของบริษัทที่นำมาผลิตผ้าสับน โดยบริษัทนำเข้าจากแอฟริกา อเมริกา และ ออสเตรเลีย ปัจจุบันบริษัทนำเข้า Cotton 2 ชนิดสำหรับการผลิตในโรงงานที่ 1 และ 3

สำหรับผู้จำหน่ายนั้น บริษัทสามารถเลือกซื้อได้จากหลายแห่งโดยการซื้อจะคำนึงถึง ราคา คุณภาพ และความสม่ำเสมอในการส่งสินค้าของผู้จำหน่ายเป็นหลัก โดยทั่วไปการเปลี่ยนแปลงราคาของ Cotton จะเป็นไปตามกลไกตลาดโลก - อุปสงค์ และอุปทานเช่นเดียวกับสินค้าอื่นๆ นอกจากนี้ยังมีปัจจัยอื่นๆ เช่น สภาพอากาศ ภัยธรรมชาติและนโยบายการผลิต Cotton ของประเทศผู้ผลิตแต่ละประเทศ และวัฏจักรเศรษฐกิจที่จะเป็นไปตามสภาวะการณ์ของอุตสาหกรรมสิ่งทอ และ / หรือ เศรษฐกิจโลกด้วย

Polyester staple fiber (เส้นใยโพลีเอสเตอร์) เป็นวัตถุดิบอีกชนิดหนึ่งที่ใช้ในการผลิตผ้าสับน ซึ่งบริษัทซื้อจาก ITS ประเทศอินโดนีเซีย โดยราคาจะขึ้นอยู่กับภาวะตลาดของน้ำมัน PTA (Pure Terephthalic Acid) และ MEG (Mono Ethylene Glycol) และ PFR ประเทศมาเลเซีย รวมทั้งอุปสงค์และอุปทานของตลาดโลก

Polyester Filament Yarn (เส้นด้ายโพลีเอสเตอร์) เป็นวัตถุดิบสำหรับผลิตผ้าฟิลาเมนต์ ของโรงงานที่ 3 และผ้าสับน โพลีเอสเตอร์ บางส่วนที่โรงงานที่ 1 ซึ่งบริษัทซื้อจากผู้ผลิตในประเทศคือ บริษัท ไทยโทรเชนเทคส์ จำกัด ซึ่งเป็นบริษัทในเครือของกลุ่มบริษัทโทรเชนในประเทศไทย

สำหรับวัตถุดิบบางอย่าง โดยเฉพาะผลิตภัณฑ์เส้นใยที่ใช้ทอผ้าสำหรับทำถุงลมนิรภัย เพื่อความมั่นใจในประสิทธิภาพการผลิต โดยปกติบริษัทจะซื้อวัตถุดิบจากบริษัทในเครือเดียวกัน เนื่องจากบริษัทเชื่อว่า ภายใต้มาตรฐานและเทคโนโลยีเดียวกันที่มาจากโทรเชน บริษัทสามารถมั่นใจในคุณภาพของวัตถุดิบได้ อย่างไรก็ตาม วัตถุดิบบางชนิดเช่น สีย้อม เคมีภัณฑ์บางชนิด บริษัทได้มาจากทั้งในประเทศ และต่างประเทศ สำหรับสีย้อมและเคมีภัณฑ์บางชนิด บริษัทผู้ผลิตได้ยกเลิกการผลิต ดังนั้นบริษัทต้องพยายามหาวัตถุดิบที่คล้ายกันมาทดแทน แต่ต้องได้คุณภาพที่ใกล้เคียงกัน

การซื้อวัตถุดิบนั้น บริษัทสามารถเลือกซื้อจากผู้จำหน่ายทั้งในและต่างประเทศที่บริษัทเห็นว่าเสนอราคาดีที่สุด บริษัทฯ ไม่มีสัดส่วนที่แน่นอนสำหรับสัดส่วนในการซื้อในประเทศและต่างประเทศ ในอดีตที่ผ่านมา บริษัทฯ นำเข้าวัตถุดิบประมาณ ร้อยละ 62 ของการซื้อวัตถุดิบทั้งหมด อาจกล่าวได้ว่า บริษัทมีอำนาจต่อรองอยู่บ้างในระดับหนึ่ง ถึงแม้ว่าบริษัทจะคำนึงถึงต้นทุนที่ต่ำ แต่คุณภาพต้องได้รับการยอมรับเป็นอันดับแรก

ในแง่ของเทคโนโลยีและการใช้วัตถุดิบ พัฒนาการทางเทคโนโลยีมีแนวโน้มที่จะส่งเสริมประสิทธิภาพในการผลิต เช่น การใช้วัตถุดิบน้อยลงในขณะที่สามารถผลิตสินค้าได้มากขึ้น ดังนั้น บริษัทจึงได้รับประโยชน์จากการพัฒนาทางเทคโนโลยี ในแง่ของการลดลงของต้นทุนและคุณภาพของสินค้าที่ดีขึ้น อย่างไรก็ตาม หากบริษัทมีการพัฒนาทดสอบผลิตภัณฑ์อยู่ตลอดเวลา การลดลงของการใช้ไปของวัตถุดิบเนื่องจากการพัฒนาทางเทคโนโลยีจึงเป็นสิ่งที่มองเห็นได้ยาก

ในด้านวัสดุทดแทนนั้น วัตถุดิบแต่ละชนิด เช่น ฝ้าย โพลีเอสเตอร์ ไม่มีวัสดุอื่นใดทดแทนได้ อย่างไรก็ตาม บริษัทไม่พบปัญหาใดที่เกี่ยวกับวัตถุดิบ เช่น วัตถุดิบขาดแคลน ฯลฯ เนื่องจาก การสั่งซื้อวัตถุดิบนั้น มีการวางแผนล่วงหน้า ทั้งนี้เพื่อเป็นการประกันความต่อเนื่องของการผลิต อีกทั้งบริษัทสามารถเลือกซื้อได้จากหลายที่ จึงเป็นการประกันความเพียงพอของวัตถุดิบได้อีกชั้นหนึ่ง

3. ปัจจัยความเสี่ยง

ผู้บริหารของบริษัทคำนึงถึงการประเมินความเสี่ยงของบริษัทเป็นอย่างมาก ในปีที่ผ่านมา คณะผู้บริหารของบริษัทได้บริหารความเสี่ยงในด้านต่างๆ เช่น การควบคุมความเสี่ยงในด้านการให้สินเชื่อ การติดตามความเสี่ยงด้านสภาพคล่อง และการบริหารความเสี่ยงที่เกิดจากอัตราดอกเบี้ยและอัตราแลกเปลี่ยน

ความเสี่ยงด้านการให้สินเชื่อ ป้องกันโดยการวิเคราะห์ฐานะทางการเงินของลูกค้า จำกัดการอนุมัติวงเงินสินเชื่อ และมีกระบวนการในการติดตามวงเงินสินเชื่อ เพื่อบริหารจัดการความเสี่ยงในด้านสินเชื่อ บริษัทมีนโยบายขอหลักประกันจากลูกค้า เช่น เงินสดมัดจำ การจำนำหุ้นหรือหุ้นกู้ของลูกค้าเพื่อเป็นหลักประกันวงเงินสินเชื่อ ในปีงบการเงิน 2559 บริษัทไม่มีความเสี่ยงเกี่ยวกับการกระจุกตัวของสินเชื่อซึ่งเกิดจากลูกค้ารายใดรายหนึ่ง

ความเสี่ยงด้านสภาพคล่อง บริหารโดยการรักษาระดับเงินสดและรายการเทียบเท่าเงินสดให้เพียงพอโดยฝ่ายจัดการ เพื่อสนับสนุนการดำเนินงานของบริษัทและลดความเสี่ยงที่เกิดจากผลกระทบของความผันผวนในกระแสเงินสด

สำหรับความเสี่ยงตลาดนั้น เนื่องจากหนี้สินที่เป็นเงินตราต่างประเทศของบริษัทครอบคลุมด้วยเงินรับจากการขายสินค้าที่เป็นเงินตราต่างประเทศ และสำหรับบางส่วนของสินทรัพย์ที่เป็นเงินตราต่างประเทศ บริษัทได้ทำสัญญาซื้อเงินตราต่างประเทศล่วงหน้าซึ่งมีอายุไม่เกินหนึ่งปี ดังนั้น ความเสี่ยงจากอัตราแลกเปลี่ยนจึงอยู่ภายใต้การควบคุม ยอดสินทรัพย์และหนี้สินที่เป็นเงินตราต่างประเทศเปิดเผยไว้ในหมายเหตุประกอบงบการเงินข้อ 30 บริษัทมีความเสี่ยงด้านอัตราดอกเบี้ยเนื่องจากอัตราดอกเบี้ยเงินกู้ยืมส่วนใหญ่เป็นอัตราดอกเบี้ยลอยตัว

นอกจากความเสี่ยงจากการดำเนินธุรกิจที่ส่งผลกระทบโดยตรงต่อการดำเนินงานของบริษัทแล้ว ในอีกด้านหนึ่ง บริษัทมีความเสี่ยงจากผู้ถือหุ้นรายใหญ่ที่อาจส่งผลกระทบโดยตรงต่อผู้ถือหุ้นรายย่อย เมื่อพิจารณาถึงโครงสร้างการถือหุ้นของบริษัท บริษัทแม่คือ บริษัท ไทย อินดัสตรีส์ อิงค์ ถือหุ้นร้อยละ 71 ของหุ้นทั้งหมดของบริษัท และบริษัทที่เกี่ยวข้องกัน คือ บริษัท ไทยโทเรซินเทคส์ จำกัด ถือหุ้นประมาณร้อยละ 2 ของหุ้นทั้งหมดของบริษัท ดังนั้นกลุ่มโทเรจึงถือหุ้นมากกว่าร้อยละ 50 ส่งผลให้กลุ่มโทเรสามารถคุมคะแนนเสียงในการพิจารณาเรื่องต่างๆ ของบริษัทได้ ยกเว้นเรื่องที่ต้องการมติจากคะแนนเสียง 3 ใน 4 ของที่ประชุมผู้ถือหุ้น อย่างไรก็ตาม ถึงแม้จะมีความเสี่ยงจากการคุมเสียงข้างมาก ในมุมมองของบริษัทฯ เราสามารถได้ประโยชน์จากบริษัทโทเรในแง่ของการถ่ายทอดเทคโนโลยี เครือข่ายที่มีทั่วโลก ช่องทางการตลาด และข้อมูลข่าวสารที่มากมาย ซึ่งล้วนแต่เป็นประโยชน์ในการประกอบธุรกิจของบริษัทเป็นอย่างมาก

4. ทรัพย์สินที่ใช้ในการประกอบธุรกิจ

ที่ดิน อาคาร และเครื่องจักร

บริษัทประกอบกิจการโดยมีสำนักงานใหญ่ 1 แห่ง และโรงงาน 3 แห่ง คือ

สำนักงานใหญ่ ตั้งอยู่ชั้น 5 อาคารบุปผชาติ เลขที่ 20 ถนนสาทรเหนือ แขวงสีลม เขตบางรัก กรุงเทพมหานคร

โรงงานที่ 1 ตั้งอยู่เลขที่ 38 หมู่ 14 ถนนสุขสวัสดิ์ อำเภอพระประแดง จังหวัดสมุทรปราการ มีที่ดิน 105 ไร่ และอาคาร ประกอบด้วยเครื่องจักร ดังนี้

- เครื่องปั่นด้าย	135,684	แกน
- เครื่องทอผ้า AJL	717	เครื่อง

โรงงานที่ 2 ตั้งอยู่เลขที่ 99 หมู่ 3 ถนนสุขุมวิท ตำบลบางปูใหม่ อำเภอเมือง จังหวัดสมุทรปราการ มีที่ดิน 104 ไร่ และอาคาร ประกอบด้วยเครื่องจักร ดังนี้

- เครื่องฟอกผ้าสับัน		
ผลิตผ้าหน้ากว้าง	4	เครื่อง
- เครื่องย้อมผ้าสับัน		
Pad Dyeing	5	เครื่อง
Jet Dyeing	34	เครื่อง
- เครื่องย้อมผ้าฟิลาเมนต์	21	เครื่อง

โรงงานที่ 3 ตั้งอยู่เลขที่ 305 หมู่ 4 ถนนสุขุมวิท ตำบลบางปูใหม่ อำเภอเมือง จังหวัดสมุทรปราการ มีที่ดิน 116 ไร่และอาคาร ประกอบด้วยเครื่องจักรดังนี้

- แกนปั่นด้าย	6,480	เครื่อง
- เครื่องทอผ้าฟิลาเมนต์ WJL	408	เครื่อง
- เครื่องทอผ้าสำหรับถุงลมนิรภัย	303	เครื่อง

ที่ดินและอาคารส่วนใหญ่เป็นกรรมสิทธิ์ของบริษัท ยกเว้นสำนักงานใหญ่ที่ทำสัญญาเช่าระยะยาวกับบริษัท กิจบุรี จำกัด เป็นเวลา 30 ปี โดยเริ่มต้นสัญญาวันที่ 1 กรกฎาคม 2536

หมายเหตุ ข้อมูลที่ดิน อาคารและอุปกรณ์ มีรายงานไว้ในหมายเหตุประกอบงบการเงินข้อ 11 และไม่ได้ติดการจำนองกับสถาบันใด

5. ข้อพิพาททางกฎหมาย (ไม่มี)

6. ข้อมูลทั่วไปและข้อมูลสำคัญอื่น

บริษัท	: ล็คกี้เทคส์ (ไทย) จำกัด (มหาชน)
ที่ตั้งสำนักงานใหญ่	: ชั้น 5 อาคารบุปผชาติ เลขที่ 20 ถนนสาทรเหนือ แขวงสีลม เขตบางรัก กรุงเทพฯ 10500
โทรศัพท์	: 0-2266-6600-7
โทรสาร	: 0-2238-3957-8
เว็บไซต์	: http://www.toray.co.th
วันก่อตั้งบริษัท	: 18 มีนาคม 2503
ได้รับอนุมัติส่งเสริม	: 1 สิงหาคม 2503
เข้าเป็นหลักทรัพย์จดทะเบียน	: 17 มีนาคม 2532
เลขที่ทะเบียนมหาชน จำกัด	: 0107537002214 (บมจ. 468)
วันจดทะเบียนเป็นบริษัทมหาชน จำกัด	: 16 มิถุนายน 2537
ประเภทธุรกิจ	: สิ่งทอ
ทุนจดทะเบียน	: 518,400,000 บาท ประกอบด้วย หุ้นสามัญ 51,840,000 หุ้นมูลค่าหุ้นละ 10 บาท

นิติบุคคลที่บริษัทถือหุ้นตั้งแต่ร้อยละ 10 ขึ้นไป

บริษัท	: บริษัท ไทยโทรเชนเทคส์ จำกัด
ที่อยู่	: ชั้น 4 อาคารบุปผชาติ ถนนสาทรเหนือ สีลม บางรัก กรุงเทพฯ 10500
โทรศัพท์	: 0-2266-6596
โทรสาร	: 0-2236-4020
ประเภทกิจการ	: ธุรกิจเส้นใยและพลาสติก
ทุนชำระแล้ว	: 3,078,141,300 บาท
จำนวนหุ้น	: 30,781,413 หุ้น
สัดส่วนเงินลงทุน	: ถือหุ้นร้อยละ 18.75

บุคคลอ้างอิง

ผู้สอบบัญชี	: บริษัท เคพีเอ็มจี ภูมิภาคไทย สอบบัญชี จำกัด ชั้น 50-51 เอ็มไพร์ทาวเวอร์ เลขที่ 1 ถนนสาทรใต้ แขวงยานนาวา เขตสาทร กรุงเทพฯ 10120 โทร : 0-2677-2000 โทรสาร : 0-2677-2222
นายทะเบียน	: บริษัท ศูนย์รับฝากหลักทรัพย์ (ประเทศไทย) จำกัด ชั้น 1 ตลาดหลักทรัพย์แห่งประเทศไทย อาคาร B (ข้างสถานทูตจีน) เลขที่ 93 ถนนรัชดาภิเษก แขวงดินแดง เขตดินแดง กรุงเทพฯ 10400 โทร : 0-2009-9999 โทรสาร : 0-2009-9991 เว็บไซต์ : www.set.or.th/tsd E-mail : SETContactCenter@set.or.th