

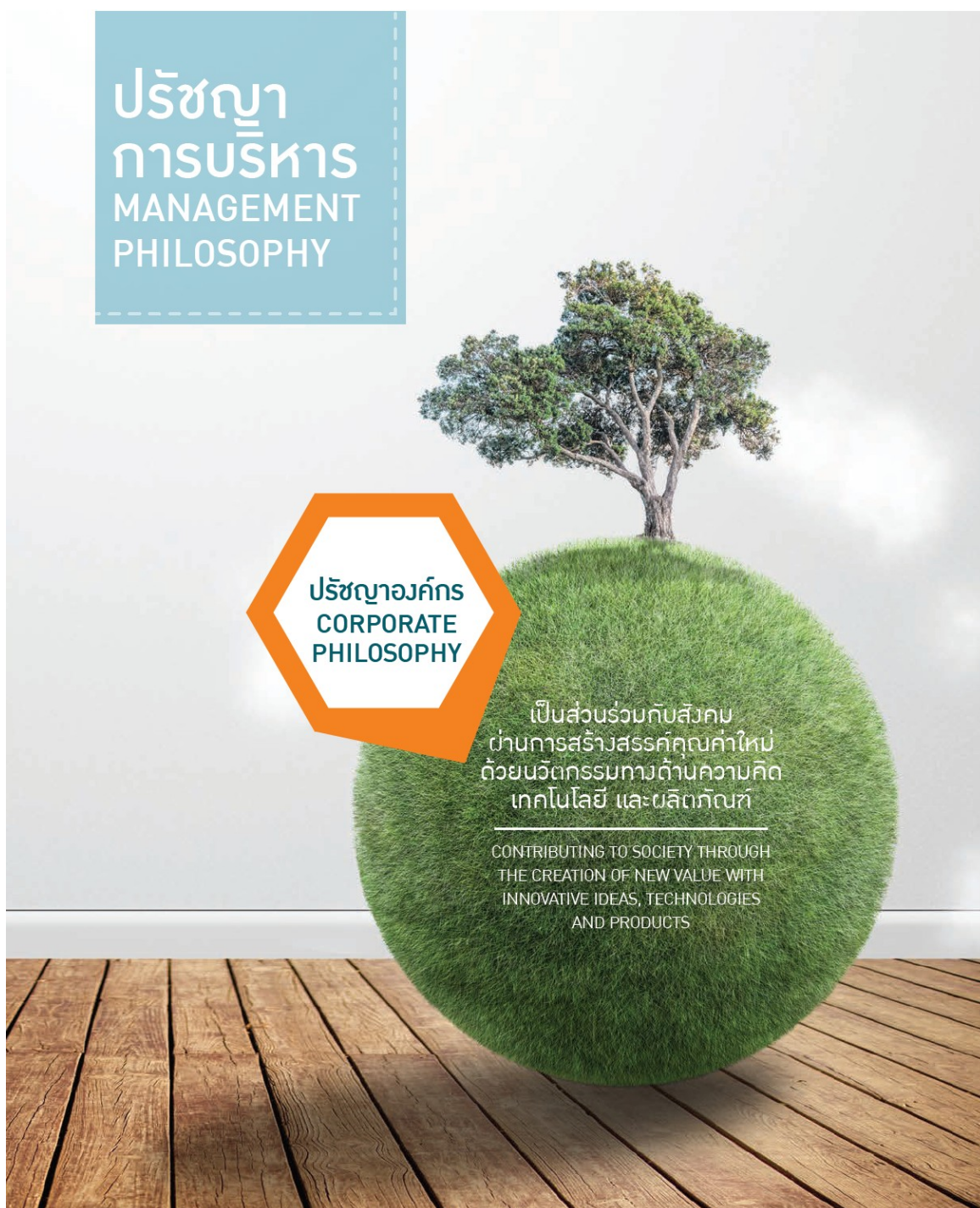
ส่วนที่ 1

การประกอบธุรกิจ

1. นโยบายและภาพรวมการประกอบธุรกิจ

ปรัชญาการบริหาร

บริษัท ลักกี้เทคส์ (ไทย) จำกัด (มหาชน) เป็นบริษัทหนึ่งในกลุ่มบริษัทโทรคมนาคมในประเทศไทย ซึ่งมีบริษัทแม่ คือ บริษัท โทรคมนาคม จำกัด (มหาชน) กลุ่มบริษัทโทรคมนาคมดำเนินธุรกิจหลากหลายประเภทด้วยการผลิตวัสดุต่างๆ จากนวัตกรรมทางเคมี และดำเนินการในหลายประเทศทั่วโลก จึงได้กำหนดนโยบายหลัก ที่เรียกว่า **ปรัชญาการบริหาร** เพื่อดำเนินงานบริหารงาน ให้สอดคล้องและเป็นไปในทิศทางเดียวกัน บริษัท ลักกี้เทคส์ (ไทย) จำกัด (มหาชน) ดำเนินงานภายใต้ปรัชญาการบริหารของกลุ่มโทรคมนาคมซึ่งประกอบด้วย 3 ส่วนหลักๆ คือ ปรัชญาองค์กร พันธกิจองค์กร และแนวทางปฏิบัติการ ดังนี้



พันธกิจองค์กร / Corporate Missions

เพื่อลูกค้าของเรา	สร้างคุณค่าใหม่ให้กับลูกค้าของเรา ด้วยผลิตภัณฑ์ที่มีคุณภาพสูง และการบริการที่เป็นเลิศ
เพื่อพนักงานของเรา	สร้างโอกาสในการพัฒนาตนเองในสภาพแวดล้อมที่ท้าทายให้กับพนักงานของเรา
เพื่อผู้ถือหุ้นของเรา	สร้างการบริหารจัดการที่น่าเชื่อถือและไว้วางใจได้ให้กับผู้ถือหุ้นของเรา
เพื่อสังคม	สร้างสายสัมพันธ์และพัฒนาความเชื่อใจกัน ในฐานะที่เป็นพลเมืององค์กรที่มีความรับผิดชอบ
For our customers	To provide new value to our customers through high-quality products and superior services
For our employees	To provide our employees with opportunities for self-development in a challenging environment
For our shareholders	To provide our shareholders with dependable and trustworthy management
For society	To establish ties and develop mutual trust as a responsible corporate citizen

แนวทางการปฏิบัติงาน / Corporate Guiding Principles

ความปลอดภัยและ สิ่งแวดล้อม	ให้ความสำคัญสูงสุดในเรื่องความปลอดภัย การป้องกันอุบัติเหตุและการอนุรักษ์สิ่งแวดล้อม สร้างความมั่นใจใน มาตรการความปลอดภัยและสุขภาพของพนักงาน ลูกค้า และชุมชนท้องถิ่น ร่วมส่งเสริมการอนุรักษ์สิ่งแวดล้อม ด้วยความกระตือรือร้น
Safety and Environment	Placing top priority on safety, accident prevention and environmental preservation, ensuring the safety and health of our employees, our customers and local communities, and actively promoting environmental preservation
จริยธรรมและ ความเป็นธรรม	ให้ได้มาซึ่งความเชื่อใจ และทำให้ตรงกับความต้องการจากสังคม โดยกระทำอย่างเป็นธรรม พร้อมการรักษา มาตรฐานจริยธรรมที่สูงและสำนึกรับผิดชอบต่อที่แน่นอน คงไว้ซึ่งความโปร่งใสในการบริหารจัดการ
Ethics and Fairness	Obtaining the trust of society and meeting the expectations by acting fairly while maintaining high ethical standards and strong sense of responsibility and maintaining transparency in management.
มุ่งเน้นลูกค้า	ให้คุณค่าใหม่และทางออกแก่ลูกค้า เติบโตและประสบความสำเร็จไปด้วยกัน
Customer-focus	Providing customers with new values and solutions, and achieving sustainable growth together.
นวัตกรรม	บรรลุผลในการปรับเปลี่ยนทุกกิจกรรมขององค์กร มุ่งมั่นในวิวัฒนาการและการเติบโตอย่างมีพลัง
Innovation	Achieving continuous innovation in all corporate activities, and aiming for dynamic evolution and growth.
งานและการริเริ่ม	เพิ่มพูนความสามารถ และความคิดริเริ่มในการทำงาน สร้างความแข็งแกร่งในรากฐานกิจกรรมขององค์กรผ่านการ เรียนรู้จากเรื่องต่างๆอย่างต่อเนื่อง สร้างความพยายามในการผลักดันตนเองอยู่เสมอ
Fieldwork and Initiative	Strengthening fieldwork abilities and initiative, the foundations of our corporate activities, through consistently, learning from one another and constant self-driven efforts.
การแข่งขันระดับโลก	ดำเนินการแข่งขันด้วยมาตรฐานคุณภาพระดับโลก และการบริหารต้นทุน ทำให้เติบโตและขยายตลาดไปทั่วโลก
Global Competitiveness	Pursuing competitiveness through global top quality standards and cost management, and achieving growth and expansion in the global marketplace.
ความร่วมมือ ระดับโลก	พัฒนาความร่วมมือในระดับโลก ผ่านการเชื่อมสายสัมพันธ์ภายในองค์กรที่เป็นหนึ่งเดียว และสร้างพันธมิตร ด้านกลยุทธ์กับองค์กรภายนอก
Global Coalition	Developing global coalition through integrated internal linkages and strategic alliances with external parties.
ความสำคัญด้าน ทรัพยากรบุคคล	จัดสภาพแวดล้อมที่ทำให้พนักงานค้นพบคุณค่าในการทำงานของตนเอง และสร้างความสัมพันธ์ที่ดีระหว่างบุคลากร กับองค์กร
Emphasis on Human Resources	Providing an environment where employees find value in their work, and building positive, energetic relationships between people and the organization.

การเปลี่ยนแปลงและพัฒนาการที่สำคัญ

สรุปการดำเนินการในปี 2559

ภาวะเศรษฐกิจโลกโดยรวมในปี 2561 ได้เปลี่ยนตลาดโลกและแนวโน้มของธุรกิจไปสู่ความรุนแรงมากขึ้น สืบเนื่องจากการแข่งขันทางการค้าระหว่างประเทศจีนกับสหรัฐอเมริกา การที่สหราชอาณาจักรถอนตัวออกจากสหภาพยุโรป อีกทั้งกฎเกณฑ์ข้อบังคับอย่างเข้มงวดในประเด็นทางด้านสิ่งแวดล้อม เช่น การควบคุมการปล่อยก๊าซในธุรกิจยานยนต์ เป็นต้น ในส่วนของภาคการผลิตได้ขยายขยายออกจากประเทศจีนไปสู่ประเทศเกิดใหม่มากขึ้น ทำให้เกิดความต้องการของตลาดเพิ่มขึ้นและมีการกระจายสินค้าที่หลากหลาย สำหรับประเทศไทยนั้น ได้เริ่มเดินทางพัฒนาโครงสร้างพื้นฐานมากมาย อาทิ เช่น โครงการไทยแลนด์ 4.0 โครงการพัฒนาระเบียงเศรษฐกิจภาคตะวันออก เป็นต้น อย่างไรก็ตาม การขยายตัวของการส่งออกส่งผลให้เกิดการแข็งค่าของเงินบาท ซึ่งทำให้สภาวะการดำเนินธุรกิจอุตสาหกรรมประเภทสิ่งทอเป็นไปอย่างยากลำบากกว่าในอดีต อีกทั้งการแข่งขันทางด้านราคาในตลาดต่างประเทศที่ทวีความรุนแรงขึ้นเช่นเดียวกัน

ยอดขายของบริษัทในปี 2561 มีมูลค่า 8,220 ล้านบาท ซึ่งลดลงร้อยละ 5 เช่นเดียวกับผลกำไรสุทธิคำนวณตามวิธีส่วนได้เสีย ซึ่งลดลงจาก 542 เป็น 438 ล้านบาท ในส่วนของงบการเงินเฉพาะกิจการ ปรากฏกำไรสุทธิลดลงจาก 495 เป็น 367 ล้านบาท ทั้งนี้ แม้ว่าเราจะพยายามลดต้นทุนการผลิตอย่างต่อเนื่อง แต่ยังคงประสบกับปัญหาของยอดขายส่งออกที่ลดลงจากผลของค่าเงินบาทที่แข็งค่าขึ้น อีกทั้งยังส่งผลให้ราคาวัตถุดิบและสาธารณูปโภคมีต้นทุนขึ้นอย่างรวดเร็ว

ธุรกิจของบริษัทฯ แบ่งออกเป็น 2 ประเภทหลักด้วยกัน คือ ผลิตภัณฑ์สำหรับเครื่องแต่งกาย ได้แก่ ผ้าสับัน ผ้าฟิลาเมนต์ และเส้นด้ายสำหรับผ้ายีนส์ ส่วนอีกประเภทหนึ่ง คือ ผลิตภัณฑ์สิ่งทอเพื่ออุตสาหกรรมการผลิตสำหรับใช้ในอุตสาหกรรมยานยนต์ เช่น ผ้าสำหรับผลิตถุงลมนิรภัย และเส้นด้ายเสริมความแข็งแรงของท่อยาง

ในปัจจุบัน ตลาดเสื้อผ้าเครื่องแต่งกายมีการแข่งขันที่ทวีความรุนแรงขึ้นทุกปี ในแง่ของการขาย โครงสร้างการตลาดทุกวันนี้ได้เปลี่ยนเป็นระบบการค้าผ่านสื่ออิเล็กทรอนิกส์ และการเพิ่มขึ้นของตลาดเสื้อผ้าเครื่องแต่งกายซึ่งสามารถเข้าถึงกลุ่มผู้บริโภคได้ทั่วโลก ในแง่ของผู้ผลิต การขับเคลื่อนห่วงโซ่อุปทานโดยรวมได้รับประโยชน์จากการพัฒนาของข้อตกลงการค้าเสรี ซึ่งช่วยส่งเสริมและอำนวยความสะดวกเชิงพาณิชย์ให้เป็นไปอย่างสะดวก ในขณะเดียวกันกลุ่มลูกค้าของเราต่างแข่งขันด้วยการยกระดับเพื่อพัฒนาการบริหารจัดการ ปรับเปลี่ยนการดำเนินงานเพื่อตอบสนองต่อความต้องการของตลาดให้ได้มากที่สุด ดังนั้น เมื่อกล่าวถึงบริษัทฯ ในฐานะเป็นผู้ผลิตสินค้าและวัตถุดิบให้แก่ลูกค้า เราจึงจำเป็นต้องปรับเปลี่ยนการดำเนินงานเพื่อให้สอดคล้องกับความต้องการอย่างเคร่งครัดของลูกค้าเช่นเดียวกัน ซึ่งถือเป็นกุญแจหลักแห่งความอยู่รอดของบริษัทฯ ในอนาคต

สำหรับผลิตภัณฑ์สิ่งทอเพื่ออุตสาหกรรมการผลิต แม้ว่าความต้องการของตลาดต่อสินค้าถุงลมนิรภัยจะอยู่ในระดับปานกลาง ซึ่งคาดว่าจะเพียงระยะชั่วคราวเท่านั้น แต่ในอนาคตมีแนวโน้มที่จะสูงขึ้นอีกแน่นอน ดังนั้น เราจึงได้เพิ่มประสิทธิภาพในการบริหารการผลิตเพื่อเตรียมรับกับความต้องการที่เพิ่มมากขึ้นในอนาคต รวมไปถึงความพยายามในการเสริมสร้างโครงสร้างธุรกิจให้แข็งแกร่งและมั่นคงอย่างต่อเนื่อง พร้อมเผชิญกับการแข่งขันทางด้านต้นทุน และการรักษาคุณภาพอย่างสม่ำเสมอ ซึ่งล้วนเป็นผลให้บริษัทฯ สามารถทำกำไรได้ในอนาคต

ตามที่ทุกท่านได้ทราบว่า บริษัทฯ มีมติอนุมัติการควบกิจการระหว่าง บมจ. ลักกี้เท็กซ์ (ไทย) และ บมจ. ไทยโทเรเท็กซ์ไทล์ มิลล์ จากการประชุมวิสามัญผู้ถือหุ้นครั้งที่ 1/2562 เมื่อวันที่ 31 มกราคม 2562 เกิดเป็นบริษัทมหาชนจำกัดใหม่ขึ้นจากการควบบริษัท โดยจะมีผลตั้งแต่วันที่ 1 กรกฎาคม 2562

เนื่องด้วยการแข่งขันอย่างสูงในตลาดสิ่งทอ การผลิตสินค้าด้วยต้นทุนที่ต่ำที่สุดและการสร้างมูลค่าของสินค้า ด้วยการมีลักษณะพิเศษที่แตกต่างจากคู่แข่งในตลาด ก็จะสามารถเพิ่มราคาขายให้แก่ลูกค้าได้ ซึ่งเป็นเรื่องที่สำคัญ โดยการควบบริษัท จะช่วยให้บริษัทฯ เกิดประสิทธิภาพและประสิทธิผลมากที่สุดในการประกอบกิจการ

การรวมการบริหารจัดการมีเป้าหมายในการเพิ่มประสิทธิภาพการใช้เครื่องจักรและวัสดุอุปกรณ์ พัฒนาการดำเนินงานทั้งในส่วนเครื่องแต่งกายและผลิตภัณฑ์สำหรับใช้ในอุตสาหกรรม รวมไปถึงเพิ่มความสามารถในการพัฒนาผลิตภัณฑ์ เรามุ่งมั่นที่จะเติบโตและก้าวไปสู่การเป็นผู้ผลิตสิ่งทอเต็มรูปแบบในกลุ่มบริษัทโทรซึ่งสามารถผลิตสิ่งทอได้หลากหลายและครบวงจร

สุดท้ายนี้ ในฐานะตัวแทนของฝ่ายบริหาร ขอแสดงความขอบคุณสำหรับการสนับสนุนบริษัท ลักกี้เทคส์ โดยตลอดมาอย่างยาวนาน และหวังว่าทุกท่านจะมอบความปรารถนาดีและการสนับสนุนให้กับบริษัทใหม่ต่อจากนี้ไปเช่นกัน

การควบบริษัทระหว่าง LTX และ TTTM

วันที่ 25 ธันวาคม 2561 ที่ประชุมคณะกรรมการบริษัทฯ ได้มีมติอนุมัติให้ทำรายการและให้เสนอต่อที่ประชุมผู้ถือหุ้นของบริษัทฯ เพื่อพิจารณาอนุมัติการควบบริษัทระหว่างบริษัทฯ และบริษัท ลักกี้เทคส์ (ไทย) จำกัด (มหาชน) (“LTX”) เป็นบริษัทใหม่ที่เกิดจากการควบบริษัท (“บริษัทใหม่”) ที่จะบริษัทจดทะเบียนในตลาดหลักทรัพย์แห่งประเทศไทย (“ตลาดหลักทรัพย์”) ดังนั้น บริษัทฯ จึงมีหน้าที่ต้องดำเนินการยื่นคำขอรับหลักทรัพย์ของบริษัทใหม่ต่อตลาดหลักทรัพย์ฯ ตามข้อบังคับของตลาดหลักทรัพย์ฯ ที่เกี่ยวข้อง

วันที่ 31 มกราคม 2562 ที่ประชุมวิสามัญผู้ถือหุ้นครั้งที่ 1/2562 ของบริษัทฯ ได้มีมติอนุมัติการควบบริษัท ระหว่างบริษัทฯ และ LTX

วันที่ 14 กุมภาพันธ์ 2562 LTX ได้ดำเนินการขายหุ้นที่ถืออยู่ในบริษัทฯ จำนวนทั้งหมด 313,000 หุ้นให้แก่ TORAY เพื่อจัดการถือหุ้นระหว่างบริษัทที่จะควบเข้าด้วยกัน และ บริษัท ไทยโทรซินเทติกส์ จำกัด (TTS) ได้ดำเนินการขายหุ้นที่ถืออยู่ใน LTX จำนวนทั้งหมด 1,066,800 หุ้นให้แก่ TORAY เพื่อจัดโครงสร้างการถือหุ้นไว้ภายหลังการควบบริษัท

เหตุการณ์ที่คาดว่าจะเกิดขึ้นหลังการรายงาน

บริษัทฯ จะจัดให้มีการประชุมร่วมระหว่างผู้ถือหุ้นของบริษัทฯ และผู้ถือหุ้นของ LTX เพื่อพิจารณาอนุมัติเรื่องต่างๆ ของบริษัทใหม่ในปลายเดือนมิถุนายน 2562 บริษัทฯ คาดว่าจะสามารถจดทะเบียนควบบริษัทต่อกระทรวงพาณิชย์ให้แล้วเสร็จได้ภายในวันที่ 1 กรกฎาคม 2562

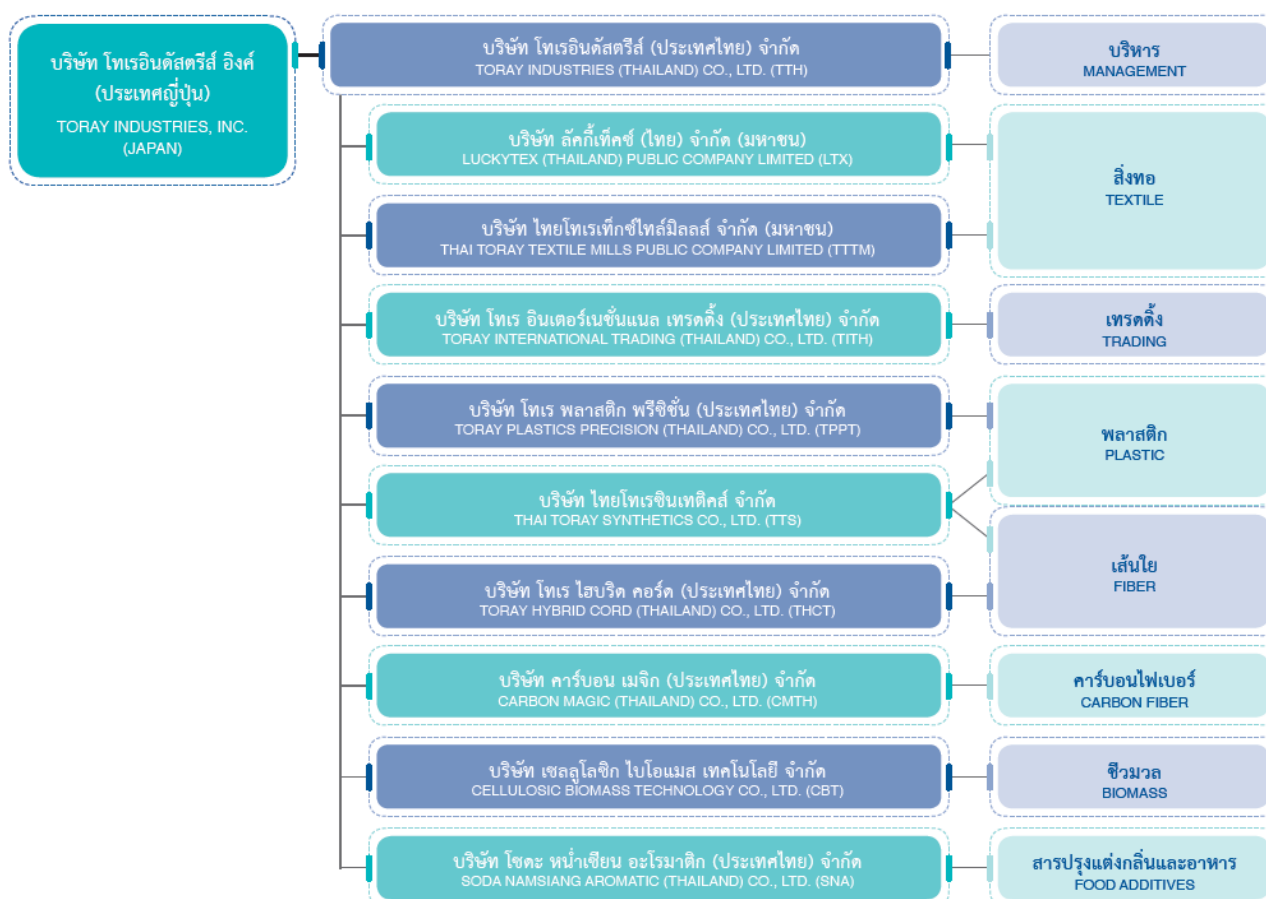
กลุ่มบริษัทโตเรในประเทศไทย

TORAY GROUP COMPANIES IN THAILAND

บริษัท ลักกี้เท็กซ์ เป็นบริษัทหนึ่งในกลุ่มบริษัทโตเรในประเทศไทย บริษัท โตเรอินดัสตรีส์ อิงค์ ประเทศญี่ปุ่น เป็นบริษัทชั้นนำของโลก ในด้านการผลิตวัสดุต่างๆ ด้วยการใช้นวัตกรรมทางเคมี โดยธุรกิจแรกเริ่มของโตเรคือเส้นใยและสิ่งทอ การกระจายการลงทุนในธุรกิจต่างๆ ของโตเรทำให้ปัจจุบันโตเรดำเนินธุรกิจในหลายประเภท ประกอบด้วย ธุรกิจเส้นใยและสิ่งทอ พลาสติกและเคมีภัณฑ์ ผลิตภัณฑ์ทางด้านไอที วัสดุคาร์บอนไฟเบอร์ ผลิตภัณฑ์ทางด้านสิ่งแวดล้อมและวิศวกรรม ตลอดจนวิทยาศาสตร์สิ่งมีชีวิต ในประเทศไทย นอกจากบริษัท ลักกี้เท็กซ์ แล้ว กลุ่มบริษัทโตเรในประเทศไทยยังประกอบด้วย บริษัท โตเรอินดัสตรีส์ (ประเทศไทย) จำกัด (ทีทีไอเอช) บริษัท ไทยโตเรเท็กซ์ไทมิลล์ จำกัด (มหาชน) (ทีทีเอ็ม) บริษัท โตเร อินเตอร์เนชั่นแนลเทรดดิ้ง (ประเทศไทย) จำกัด (ทีไอทีเอช) บริษัท ไทยโตเรซินเทคส์ จำกัด (ทีทีเอส) บริษัท คาร์บอนเมจิก (ประเทศไทย) จำกัด (ซีเอ็มทีเอช) บริษัท โตเร พลาสติก พรีซิชั่น (ประเทศไทย) จำกัด (ทีพีพีที) บริษัท โตเร ไฮบริด คอร์ด (ประเทศไทย) จำกัด (ทีเอชซีที) บริษัท เซลลูโลซิก ไบโอบีโอส เทคโนโลยี จำกัด (ซีบีที) และบริษัท โซดา นามยาง อโรมาติก (ประเทศไทย) จำกัด โดยทีไอเอชได้ก่อตั้งขึ้นเพื่อดูแลการบริหารงานกลุ่มบริษัทโตเรในประเทศไทย สำหรับบริษัทอื่นประกอบธุรกิจด้านเส้นใย สิ่งทอ พลาสติก เทรดดิ้ง คาร์บอนไฟเบอร์ และสารปรุงแต่งกลิ่นและอาหาร

Luckytex is one of the Toray Group companies in Thailand. Toray Industries, Inc. (Japan) is the world's leading manufacturer of various materials produced by using chemistry innovation. Original business of Toray is fibers and textiles. With business diversification of Toray, presently Toray operates business in various fields including fibers and textiles, plastics and chemicals, IT related products, carbon fiber composite material, environment and engineering products, life science products. In Thailand, apart from Luckytex, the Toray Group companies in Thailand are composed of Toray Industries (Thailand) Co., Ltd. (TTH), Thai Toray Textile Mills Public Company Limited (TTTM), Toray International Trading (Thailand) Co., Ltd. (TITH), Thai Toray Synthetics Co., Ltd. (TTS), Carbon Magic (Thailand) Co., Ltd. (CMTH), Toray Plastics Precision (Thailand) Co., Ltd. (TPPT), Toray Hybrid Cord (Thailand) Co., Ltd. (THCT), Cellulosic Biomass Technology Co., Ltd. (CBT) and Soda Namsiang Aromatic (Thailand) Co., Ltd. (SNA). TTH was established to administrate operation of the Toray Group Companies in Thailand while the others operate their business in the field of fiber, textile, plastic, trading, carbon fiber and food additives.

เครือข่ายในประเทศไทย Toray Group in Thailand



OUTLINE OF TORAY GROUP COMPANIES IN THAILAND

COMPANY		at the end of March 2018									
PARTICULARS		TORAY INDUSTRIES (THAILAND) CO., LTD. TTH	THAI TORAY TEXTILE MILLS PUBLIC COMPANY LIMITED TTTM	LUCKYTEX (THAILAND) PUBLIC COMPANY LIMITED LTX	THAI TORAY SYNTHETICS CO., LTD. TTS	TORAY INTERNATIONAL TRADING (THAILAND) LTD. TITH	CELLULOSE BIOMAA TECHNOLOGY CO., LTD. CBT	TORAY PLASTICS PRECISION (THAILAND) CO., LTD. TPPT	CARBON MAGIC (THAILAND) CO., LTD. CMTH	TORAY HYBRID CORD (THAILAND) CO., LTD. THCT	SODA NAMSIANG AROMATIC (THAILAND) CO., LTD. SNA
HEAD OFFICE		Bangkok	Bangkok	Bangkok	Bangkok	Bangkok	Bangkok	Bangkok	Chonburi	Bangpoo	Bangkok
FACTORY		-	Nakorn Pathom	Prapradaeng, Bangpoo	Bangkok, Ayuthaya, Nakorn Pathom	-	Kumphawapi, Udonthani	Bangkok	Chonburi	Bangpoo	Bangkok
ESTABLISHMENT		MAY. 2002	MAR. 1963	MAR. 1960	APR. 1991	SEP. 2014	JAN. 2017	DEC. 2013	SEP. 2005	JUN. 2016	AUG. 2016
PRODUCTS		-	Polyester/rayon fabrics Polyester knitted fabrics Tricot Knit fabrics Car seat materials	Polyester/cotton fabrics Cotton fabrics Polyester spun fabrics Polyester filament yarn fabrics Industrial materials	Nylon filament yarn Polyester filament yarn Engineering plastic resin Cast polypropylene film (CPP) Metalized film	Trading of : Fiber, Textile, Garment, Hybrid code, Film, Plastic, Chemical, Water Treatment	Cellulosic Sugar Oligosaccharide Poly Phenol	Manufacturing of Plastic Injection Molded parts for Automobile and Printer	Manufacture Carbon Fiber Reinforced Plastic (CFRP) products. Automotive, Motorcycle, Rail train, Bicycle, Industrial robot/equip., Medical, Sports & Leisure and etc.	Tire cord Hose cord for automobile Carpet pile yarn Mono filament cord	Flavor for foods and Beverages
SALES AMOUNT (2017) (MB)		125	1,180	8,691	9,482	Handling Amounts 3,718	0	78	413	119	5
MANPOWER (PERSONS)		34	493	2,303	1,207	33	8	36	290	17	6
CAPITAL (MB)		16	60	518	3,078	202	450	124	590	150	143
SHAREHOLDERS (RATIO : %)		Toray Industries 100.0%	Toray Industries 34.8% Toyota Tsusho 13.5% LTX 5.2% Others 46.5%	Toray Industries 71.8% TTS 2.1% Others 26.1%	Toray Industries 70.8% LTX 18.8% Mitsiam 8.4% Others 2.0%	Toray Industries 30.0% Toray International 69.5% TISP 0.5%	Toray Industries, Inc 66.6% Mitsui Sugar Co., Ltd. 33.3% TTH 0.1%	Toray Plastics Precision 74.0% Thai Toray Synthetics 25.0% Toray Industries 1.0%	Toray Carbon Magic Co., Ltd. 41.7% Toray Industries, Inc. 33.3% Saha Group 25.0%	Toray Hybrid Cord 90.0% LTX 9.0% TTH 0.5% TITH 0.5%	Soda Aromatic Co., Ltd. 65.0% Soda Act Co., Ltd. 5.0% Namsiang Co., Ltd. 30.0%

2. ลักษณะการประกอบธุรกิจ

ลักษณะผลิตภัณฑ์

บริษัท ลัคกี้เท็กซ์ (ไทย) จำกัด (มหาชน) ประกอบธุรกิจการทอผ้าแบบครบวงจรตั้งแต่ปั่น ทอ ย้อม โดยใช้ฝ้ายและเส้นใยสังเคราะห์โพลีเอสเตอร์เป็นวัตถุดิบ ผลิตภัณฑ์ของบริษัท ได้แก่ ผ้าสปัน เส้นด้ายสำหรับฝ้ายยืนส์ รวมทั้ง ผ้าโพลีเอสเตอร์ ฟิลาเมนต์ล้วน นอกจากนี้ บริษัทยังได้ขยายสายการผลิตมาผลิตสินค้าเพื่ออุตสาหกรรมการผลิต และผ้าสำหรับทำถุงลมนิรภัยอีกด้วย

ธุรกิจบริษัทแบ่งได้เป็น 2 ประเภทหลัก ได้แก่

1. ธุรกิจสิ่งทอ ประกอบด้วย

- ผ้าสปัน (Spun Fabric) ได้แก่ ผ้าโพลีเอสเตอร์ ผ้าโพลีเอสเตอร์ผสมฝ้าย และผ้าฝ้ายล้วน สำหรับเสื้อเชิ้ต เครื่องแบบนักเรียน ชุดประจำชาติของประเทศตะวันออกกลาง เป็นต้น
- ผ้าฟิลาเมนต์ (Filament Fabric) ได้แก่ ผ้าโพลีเอสเตอร์ฟิลาเมนต์ล้วน สำหรับผ้าซับในและใช้สวมใส่ภายนอก ผ้าลายสอง ผ้าซาติน และผ้าไนลอนสำหรับทำแจ็กเก็ต
- เส้นด้ายสำหรับฝ้ายยืนส์ (Yarn for Denim) ได้แก่ เส้นด้ายฝ้ายล้วน หรือเส้นด้ายฝ้ายผสมไลคร่า สำหรับยีนส์หรือยีนส์ยัด

2. ธุรกิจผลิตภัณฑ์สิ่งทอเพื่ออุตสาหกรรมการผลิต ได้แก่ ด้ายสำหรับเสริมความแข็งแรงของยาง และผ้าสำหรับทำถุงลมนิรภัย

สินค้าของบริษัทอยู่ภายใต้เครื่องหมายการค้าของบริษัท ลัคกี้เท็กซ์ (ไทย) จำกัด (มหาชน) โดยเครื่องหมายที่ใช้ คือ โลโก้ของบริษัทหรือโลโก้ของโทเร

เครื่องหมายการค้า



บริษัทได้จดทะเบียนเครื่องหมายการค้าทั้งในและต่างประเทศ ตามพื้นที่ที่บริษัทมีการส่งสินค้าออกไป ประเทศที่บริษัทจดทะเบียนเครื่องหมายการค้า ได้แก่ สหรัฐอาหรับเอมิเรตส์ ซาอุดีอาระเบีย จอร์แดน อินเดีย จีน คูเวต กาตาร์ บาห์เรน โอมาน เวียดนาม และสหภาพยุโรป โดยจดทะเบียนครอบคลุมถึงวัตถุดิบและสิ่งทอที่บริษัทใช้ ซึ่งมีการพิจารณาเพื่อต่ออายุความคุ้มครองอย่างสม่ำเสมอ ทุก 10 ปี นอกจากนี้ หากบริษัทมีการส่งออกไปประเทศใหม่ๆ ก็จะมีการพิจารณาจดทะเบียนเครื่องหมายการค้าเพิ่มเติมตามความจำเป็น

โครงสร้างรายได้ของบริษัท

มูลค่าการจำหน่ายผลิตภัณฑ์ของบริษัท ในระยะ 3 ปีที่ผ่านมา

(หน่วย: ล้านบาท)

	12 เดือน		12 เดือน		12 เดือน	
	1 เม.ย. 61-31 มี.ค. 62		1 เม.ย. 60-31 มี.ค. 61		1 เม.ย. 59-31 มี.ค. 60	
มูลค่าการจำหน่ายในประเทศ	2561	%	2560	%	2559	%
สิ่งทอ	1,574	19.15	1,832	21.08	1,733	18.84
ผลิตภัณฑ์สิ่งทอเพื่ออุตสาหกรรมเพื่อการผลิต	3,042	37.01	3,051	35.10	2,970	32.29
รวม	4,616	56.16	4,883	56.18	4,703	51.13
มูลค่าการจัดจำหน่ายต่างประเทศ	2561	%	2560	%	2559	%
สิ่งทอ	2,735	33.27	2,855	32.85	3,289	35.75
ผลิตภัณฑ์สิ่งทอเพื่ออุตสาหกรรมเพื่อการผลิต	869	10.57	953	10.97	1,207	13.12
รวม	3,604	43.84	3,808	43.82	4,496	48.87
ยอดรวมมูลค่าการจำหน่ายทั้งในและต่างประเทศ	2561	%	2560	%	2559	%
สิ่งทอ	4,309	52.42	4,687	53.93	5,022	54.59
ผลิตภัณฑ์สิ่งทอเพื่ออุตสาหกรรมเพื่อการผลิต	3,911	47.58	4,004	46.07	4,177	45.41
ยอดรวม	8,220	100.00	8,691	100.00	9,199	100.00
อัตราเพิ่ม(ลด)ของมูลค่าการจำหน่าย(%)		-5.42		-5.52		3.36

สินค้าที่ขายในต่างประเทศ สามารถแยกตามประเทศได้ ดังนี้

หน่วย : ร้อยละ

ประเทศ/ปีงบการเงิน	มีนาคม 2562	มีนาคม 2561
ไทย	56.20	56.20
ญี่ปุ่น	19.30	18.20
บังคลาเทศ	7.40	4.90
สหรัฐอเมริกา	2.60	2.90
อื่นๆ	14.50	17.80

การตลาดและการแข่งขัน

1. โครงสร้างอุตสาหกรรม

อุตสาหกรรมสิ่งทอประกอบด้วยอุตสาหกรรมย่อยหลายอุตสาหกรรมด้วยกัน คือ อุตสาหกรรมเส้นใย ซึ่งเป็นอุตสาหกรรมต้นน้ำ อุตสาหกรรมปั่นด้าย อุตสาหกรรมทอผ้า อุตสาหกรรมฟอก ย้อม พิมพ์ และตกแต่งสำเร็จ เป็นอุตสาหกรรมกลางน้ำ และอุตสาหกรรมเครื่องนุ่งห่ม เป็นอุตสาหกรรมปลายน้ำ โดยทุกอุตสาหกรรมย่อยเหล่านี้มีความสัมพันธ์กันทั้งระบบ โดยแต่ละขั้นตอนการผลิตจะมีลักษณะของการใช้แรงงานมากน้อยและการใช้ทุนมากน้อยที่แตกต่างกัน โดยอุตสาหกรรมที่ใช้แรงงานหนาแน่น คือ อุตสาหกรรมเสื้อผ้าเครื่องนุ่งห่ม เนื่องจากมีการใช้เครื่องจักรที่เป็นจักรซึ่งมีมูลค่า

ไม่สูงนัก ซึ่งเป็นอุตสาหกรรมชั้นปลาย และสามารถทำการประกอบอาชีพได้โดยทั่วไป จึงมีโรงงานขนาดเล็กจำนวนมาก และความได้เปรียบเสียเปรียบในการผลิตของผู้ประกอบการรายเล็ก รายใหญ่ แตกต่างกันไม่มาก เพราะเทคโนโลยีที่จะทดแทนแรงงานในการตัดเย็บเสื้อผ้ายังไม่สามารถทำได้ อุตสาหกรรมที่ใช้ทุนเข้มข้น คือ อุตสาหกรรมเส้นใยประดิษฐ์ เพราะเป็นการนำเข้าเอาสาร โพลีเมอร์ในกระบวนการปิโตรเคมี มาสังเคราะห์เพื่อผลิตเป็นเส้นใยประดิษฐ์ ดังนั้น อุตสาหกรรมสิ่งทอจึงมีความคาบเกี่ยวระหว่างการใช้ทุนเข้มข้นและแรงงานเข้มข้น ในอุตสาหกรรมทอผ้าและถักผ้ามีการนำเครื่องจักรเข้ามาช่วยในการผลิตเพื่อทดแทนแรงงาน และเพื่อเพิ่มคุณภาพสินค้าอีกด้วย สำหรับอุตสาหกรรมฟอกย้อม และแต่งสำเร็จ เป็นอุตสาหกรรมที่ใช้เทคนิคในการผลิต โดยเฉพาะการใช้สารเคมีที่ต้องอาศัยประสบการณ์และความเชี่ยวชาญของผู้ประกอบการ ส่วนอุตสาหกรรมปั่นด้ายเป็นอุตสาหกรรมที่ใช้แรงงานน้อยกว่าอุตสาหกรรมทอผ้าและถักผ้า เพราะด้วยเทคโนโลยีสมัยใหม่ แรงงานมีหน้าที่เพียงควบคุมเครื่องจักรให้ทำงานได้ตลอด อีกทั้งความไม่สมดุลของอุปสงค์ และอุปทาน ทำให้ราคาของวัตถุดิบสูงขึ้น ในขณะที่สินค้าปลายน้ำไม่สามารถปรับราคาขึ้น และต้องแบกรับต้นทุนการผลิตที่สูงขึ้น และจากคำสั่งซื้อที่ลดลงและการลดสินค้าคงคลังของลูกค้า ทั้งในสหรัฐอเมริกา สหภาพยุโรป และญี่ปุ่น

1. อุตสาหกรรมขั้นต้น (Upstream)

เส้นใย - เส้นใยธรรมชาติ (Natural Fibers)

ฝ้าย และไหม เป็นวัตถุดิบสำคัญที่ใช้ในการผลิตเส้นใยธรรมชาติ

- เส้นใยประดิษฐ์ (Man-made Fibers) ประกอบด้วยเส้นใยประดิษฐ์จากธรรมชาติ และเส้นใยสังเคราะห์

สำหรับประเทศไทย มีการผลิตเส้นใยโพลีเอสเตอร์ ไนลอน อะคริลิก และเรยอน ซึ่งเป็นขั้นตอนที่ใช้ทุนเข้มข้นที่สุดในกระบวนการผลิตสิ่งทอ และมีการใช้เทคโนโลยีที่ทันสมัย

2. อุตสาหกรรมชั้นกลาง (midstream)

ปั่นด้าย - โดยนำผลิตภัณฑ์เส้นใยมาผลิตต่อเป็นผลิตภัณฑ์ใหม่ ซึ่งก็คือ ด้าย ที่ใช้ในอุตสาหกรรมสิ่งทอ มีทั้งประเภทที่นำไปใช้เป็นวัตถุดิบในอุตสาหกรรม ถักทอ และใช้ในการตัดเย็บเครื่องนุ่งห่มโดยตรง

ถัก ทอผ้า - ผลิตภัณฑ์ที่ได้จากอุตสาหกรรมนี้ ได้แก่ ผ้าถัก และผ้าทอ แบ่งเป็น 4 ประเภท คือ ฝ้ายล้วน ฝ้ายถัก ฝ้ายสังเคราะห์ และผ้าถักสังเคราะห์

ฟอก ย้อม พิมพ์ และตกแต่งสำเร็จ - เป็นอุตสาหกรรมที่เพิ่มมูลค่าให้กับผ้าผืนดิบ โดยผ้าผืนที่ผ่านกระบวนการฟอกย้อม พิมพ์ และตกแต่งสำเร็จ แล้วจะมีมูลค่าเพิ่มขึ้น อย่างไรก็ตาม อุตสาหกรรมฟอกย้อมในไทยเป็นอุตสาหกรรมที่มีการใช้น้ำ สี และสารเคมี พลังงาน รวมทั้งแรงงานในปริมาณที่สูง และเป็นกระบวนการผลิตที่ก่อให้เกิดน้ำเสียเป็นจำนวนมาก ต้องพึ่งพาเทคโนโลยีระดับสูงในการผลิตสินค้าให้มีคุณภาพดี มีความสม่ำเสมอ ตลอดจนการรักษามลภาวะและสิ่งแวดล้อม อย่างไรก็ตาม การพัฒนานี้ ต้องใช้เงินทุนเป็นจำนวนมาก ดังนั้น โครงสร้างอุตสาหกรรมและลักษณะของบริษัทจึงจัดได้ว่าเป็นอุตสาหกรรมชั้นกลาง

3. อุตสาหกรรมชั้นปลาย (downstream)

เสื้อผ้าสำเร็จรูป - การผลิตของอุตสาหกรรมนี้จะมีความเกี่ยวเนื่องสัมพันธ์กันทั้งระบบ คือ ความต้องการจากอุตสาหกรรมผ้าสำเร็จรูป เป็นตัวกำหนดทั้งปริมาณและคุณภาพของการผลิตในอุตสาหกรรมขั้นต้น และอุตสาหกรรมชั้นกลาง เนื่องจากอุตสาหกรรมสิ่งทอของไทยในแต่ละขั้นตอนการผลิต ตั้งแต่ขั้นต้น ชั้นกลาง จนถึงเสื้อผ้าสำเร็จรูป ยังไม่สามารถพึ่งพากันได้อย่างสมบูรณ์และต่อเนื่อง ทำให้ผู้ผลิตในอุตสาหกรรมเสื้อผ้าสำเร็จรูปบางส่วนมีการนำเข้าวัตถุดิบโดยเฉพาะผ้าผืนจากต่างประเทศ ลักษณะเด่นชัดของอุตสาหกรรมนี้ คือ การใช้แรงงานมากไม่จำเป็นต้องลงทุนสูง และเทคโนโลยีการผลิตไม่ซับซ้อน และมีโรงงานขนาดต่างๆ คาดว่า อุตสาหกรรมชั้นปลาย ประเทศไทยในอนาคตจะประสบปัญหาอย่างมากเนื่องจากขาดแรงงานซึ่งใช้เป็นจำนวนมากตามที่กล่าวข้างต้นและการเพิ่มค่าแรงขั้นต่ำ ทำให้ประสิทธิภาพการแข่งขันลดน้อยลง เมื่อเปรียบเทียบกับประเทศคู่แข่งที่มีแรงงานส่วนเกิน กอปรกับอัตราแลกเปลี่ยนที่แข็งค่าขึ้น เป็นผลกระทบทางลบของการส่งออก

2. ภาวะอุตสาหกรรมและการแข่งขัน

ผลิตภัณฑ์ผ้าสับันทีซี:

สถานการณ์เศรษฐกิจยังคงดำเนินต่อไปอย่างยากลำบากสำหรับปี 2561 การบุกตลาดของสินค้าราคาถูกจากโรงงานในประเทศจีน ลดการทำธุรกิจกับลูกค้าในสหรัฐอเมริกา ซึ่งเป็นหนึ่งในอิทธิพลของสงครามการค้า ยิ่งไปกว่านั้น ราคาวัตถุดิบสีย้อมสีและราคาเคมีภัณฑ์รวมไปถึงค่าเงินบาทที่แข็งค่าขึ้น ทำให้ต้นทุนในการผลิตสูงขึ้น ส่งผลให้กำไรลดลง ภายใต้สถานการณ์เช่นนี้ เราได้พัฒนาการบริการให้มีประสิทธิภาพยิ่งขึ้น เช่น ลดระยะเวลาการผลิต ควบคุมคุณภาพ รวมไปถึงความพยายามในการเพิ่มยอดขายของสินค้าที่มีมูลค่าสูง เพื่อขยายธุรกิจไปสู่ผู้ผลิตเสื้อผ้าและโรงงานตัดเย็บเสื้อผ้าโดยตรงได้มากขึ้น สำหรับในปี 2562 เราจะผลักดันการเคลื่อนไหวอย่างต่อเนื่องเพื่อสร้างธุรกิจที่สามารถทำผลกำไรได้

ผลิตภัณฑ์ผ้าสับันโพลีเอสเตอร์:

จากสถานการณ์ราคาน้ำมันที่ซบเซาประกอบกับการขาดเงินสนับสนุนจากรัฐบาล และการทำสงครามอย่างต่อเนื่อง ส่งผลให้ยอดขายการสั่งซื้อผ้าสำหรับตัดชุดประจำชาติในตลาดตะวันออกกลาง โดยเฉพาะประเทศซาอุดีอาระเบียและประเทศสหรัฐอาหรับเอมิเรตส์ รวมไปถึงราคาสินค้าในตลาดลดลงอย่างต่อเนื่อง เช่นเดียวกันกับราคาของสินค้าญี่ปุ่นที่ลดลงร้อยละ 6 จากปีที่แล้ว อีกทั้งการไหลเข้าของสินค้าราคาถูกจากประเทศจีนอย่างต่อเนื่อง ทำให้การทำธุรกิจเสื้อเชิ้ตในตลาดภูมิภาคเอเชียเป็นไปอย่างยากลำบาก ดังนั้น บริษัทฯ จึงพยายามลดต้นทุน และรักษาลูกค้าประจำที่สามารถรับการฟื้นตัวของราคาเพื่อที่จะสามารถรักษาระดับไว้ได้ใกล้เคียงกับสินค้าญี่ปุ่น อย่างไรก็ตาม เรายังคงดำเนินธุรกิจโดยร่วมมือกับบริษัทการค้าระหว่างประเทศต่างๆต่อไป เพราะการพัฒนาธุรกิจเสื้อผ้าชุดลำลองสำหรับสตรีสวมใส่ได้เริ่มขึ้นแล้วในตลาดญี่ปุ่น

ผลิตภัณฑ์ผ้าฟิลาเมนต์:

เนื่องด้วยอุปสงค์และอุปทานที่ไม่สมดุลของตลาดโลก ทำให้ธุรกิจผ้าฟิลาเมนต์ต้องเผชิญกับแนวโน้มของราคาวัตถุดิบและเคมีภัณฑ์ที่สูงขึ้น ประกอบกับความต้องการใช้งานที่ลดลงตามฤดูกาลของเสื้อผ้า นอกจากนั้น ความต้องการสินค้าในตลาดปัจจุบันได้เปลี่ยนไป มีความต้องการสินค้ารูปแบบใหม่ๆ เพิ่มขึ้น ดังนั้น บริษัทฯ จึงพยายามอย่างเต็มที่ในการพัฒนาผลิตภัณฑ์ใหม่เพื่อตอบสนองต่อความต้องการของตลาดที่เปลี่ยนไป เพิ่มราคาขาย รวมไปถึงรักษาปริมาณการผลิตและส่วนแบ่งการตลาดให้ได้อย่างต่อเนื่อง ความสำเร็จของการพัฒนาสินค้าจะทำให้บริษัทฯ สามารถนำเสนอผ้าฟิลาเมนต์สำหรับเสื้อผ้าตามฤดูกาลต่อไป ได้อย่างต่อเนื่อง

ผลิตภัณฑ์เพื่ออุตสาหกรรมการผลิต: (ผ้าสำหรับทำถุงลมนิรภัยและด้ายเสริมความแข็งแรงของยาง)

ยอดขายรถยนต์ในตลาดโลกชะลอตัวลงอย่างต่อเนื่องโดยมีสาเหตุหลักมาจากปัจจัยทั้ง 3 คือ ภาวะภัยพิบัติทางธรรมชาติทางเศรษฐกิจ และความขัดแย้งทางการค้าระหว่างสหรัฐอเมริกาและจีน ในสถานะเช่นนี้ อาจเป็นที่ยอมรับว่าปริมาณความต้องการผ้าสำหรับผลิตถุงลมนิรภัยลดลง โดยเฉพาะอย่างยิ่งในประเทศแถบยุโรป สหรัฐอเมริกา และจีน ตามลำดับ แต่ทว่าตลาดภายในประเทศยังคงมีความต้องการสูง เช่นเดียวกันกับด้ายสำหรับเสริมความแข็งแรงของท่อยางและสายพาน ซึ่งโดยปกติส่งขายในตลาดภายในประเทศเป็นหลัก อย่างไรก็ตาม บริษัทฯ จะพยายามรักษารฐานตลาดภายในประเทศให้มั่นคง และหวังว่าอุตสาหกรรมยานยนต์ในตลาดโลกจะสามารถฟื้นกลับสู่ภาวะที่ดีขึ้นในไม่ช้า

ผลิตภัณฑ์เส้นด้ายเพื่อการผลิตผ้าเดนิม:

บริษัทฯ ดำเนินธุรกิจการผลิตเส้นด้ายอย่างเต็มกำลังมาโดยตลอด จนกระทั่งเผชิญกับปัญหาการส่งออกที่ลดลงเมื่อช่วงกลางปีที่ผ่านมา เนื่องจากผู้ซื้อได้ปรับลดสต็อกการเก็บสินค้า ซึ่งส่งผลให้การสั่งผ้ายีนส์และเส้นด้ายสำหรับยีนส์ชะงักงันเรื่อย ๆ จนถึงปลายปี อย่างไรก็ตาม ความต้องการสั่งซื้อเส้นด้ายเพิ่มขึ้นในระยะต่อมา แม้ว่าแนวโน้มของราคาที่ยังคงผันผวนเล็กน้อยตามดัชนีราคาผ้าดิบ และอัตราแลกเปลี่ยนเงินบาทต่อดอลลาร์สหรัฐในแต่ละไตรมาส ทั้งนี้ อาจกล่าวได้ว่า ธุรกิจการผลิตเส้นด้าย ในแง่ของประเภทเส้นด้ายและปริมาณการสั่งซื้อรวมตลอดทั้งปีจะขึ้นอยู่กับความต้องการของตลาดผ้ายีนส์ตามฤดูกาล

3. กลยุทธ์ในการแข่งขัน

1. ขนาดการผลิตและต้นทุนการผลิต

บริษัทพยายามรักษาระดับการผลิตให้สมดุลเพื่อจะรักษาระดับราคาขายของสินค้า โดยดูจากอุปสงค์และอุปทานเป็นหลัก เพิ่มผลผลิตสินค้าที่มีกำไรมากและลดผลผลิตสินค้าที่มีกำไรน้อยหรือไม่มีกำไรลง อีกทั้งควบคุมต้นทุนการผลิตให้มีประสิทธิภาพมากที่สุด ลดการผลิตสินค้าตกเกรดซึ่งเป็นภาระให้ต้นทุนสูงขึ้น อีกทั้งมีการยืดหยุ่นการผลิตโดยคาดการณ์จากภาวะตลาดเป็นหลัก

2. ขยายตลาดเพื่อกระจายความเสี่ยง

บริษัทมีนโยบายพัฒนาหาตลาดใหม่ รวมทั้งตลาดในอาเซียน ซึ่งเป็นตลาดที่ใหญ่ในขณะนี้ เพื่อเป็นการกระจายความเสี่ยง กล่าวคือ การมีตลาดในหลายๆ ภูมิภาคจะช่วยให้บริษัทไม่ต้องพึ่งพิงการขายในภูมิภาคใดภูมิภาคหนึ่งมากนัก และจะเป็นข้อดีสำหรับบริษัทโดยเฉพาะในกรณีที่เกิดวิกฤตเศรษฐกิจในบางภูมิภาค ดังเช่นวิกฤตเศรษฐกิจของสหรัฐอเมริกา สหภาพยุโรป ญี่ปุ่น และตลาดภายในประเทศเนื่องจากปัจจัยการเมืองในปีที่ผ่านมา

3. พัฒนาสินค้าใหม่ ๆ และตราผลิตภัณฑ์

บริษัทจะพัฒนาสินค้าใหม่ ๆ โดยเฉพาะผลิตภัณฑ์ที่เพิ่มมูลค่าให้กับบริษัทฯ เช่น การเพิ่มการตกแต่งผ้า (New Finishing Process) การเปลี่ยนวัตถุดิบของเส้นด้ายและพัฒนาผ้าที่มีน้ำหนักมากขึ้น หรือผ้าสำหรับทำกางเกงไว้รองรับตลาดในอนาคตอันใกล้นี้ ขณะเดียวกับบริษัทพยายามที่จะพัฒนาสินค้าให้ใกล้เคียงสินค้ากับบริษัทแม่และใช้ตราผลิตภัณฑ์ของตัวเอง เพื่อที่สร้างชื่อเสียงของบริษัทและเพิ่มราคาขายให้ใกล้เคียงกับบริษัทแม่

4. การร่วมมือกับบริษัทญี่ปุ่น

เทคโนโลยีการผลิตนับเป็นปัจจัยสำคัญสำหรับบริษัทที่จะเสริมสร้างความสามารถในการแข่งขันในตลาดโลก ดังนั้นจากการร่วมมือกับโทเร ซึ่งเป็นบริษัทชั้นนำในประเทศญี่ปุ่น บริษัทจึงได้รับประโยชน์จากหลายๆ ด้าน เช่น ความรู้ทางเทคโนโลยี Know How ต่างๆ การให้การสนับสนุนทางการเงิน และจากการที่โทเรมีเครือข่ายทั่วโลก การขยายตลาดการจัดจำหน่ายในตลาดต่างประเทศ การจัดหาวัตถุดิบเพื่อการผลิต จึงเป็นประโยชน์ต่อบริษัทเป็นอย่างมาก

5. คุณภาพของสินค้า

จากการที่บริษัทเป็นผู้ผลิตผ้ามากกว่า 50 ปี ประกอบกับแผนงานปรับปรุงการผลิตอย่างต่อเนื่องโดยการลงทุนเครื่องจักรใหม่ และปรับเทคโนโลยีให้ทันสมัย และการควบคุมคุณภาพสินค้าอยู่ตลอดเวลา สินค้าที่ผลิตจึงเป็นสินค้าคุณภาพและเป็นที่ยอมรับในตลาดทั้งในและต่างประเทศ ซึ่งสามารถรับรองได้จากลูกค้าส่วนใหญ่ของบริษัทเป็นลูกค้าที่ซื้อขายกันมานาน นอกจากนี้ บริษัทยังมีการทำ Lab Test เพื่อเป็นการทดสอบคุณภาพของผ้าให้เป็นไปตามมาตรฐานก่อนที่จะนำออกจำหน่าย นอกจากนี้บริษัทยังได้รับการรับรองจากสถาบัน Testex Switzerland เป็นประกาศนียบัตร Oeko-Tex Standard 100 อีกด้วย

4. ลักษณะลูกค้า

ลูกค้าส่วนใหญ่เป็นลูกค้าที่ติดต่อกับบริษัทมานาน เนื่องจากบริษัทเน้นความสัมพันธ์อันดีและยาวนานกับลูกค้า สำหรับการสูญเสียลูกค้ารายใหญ่ของบริษัทนั้นเป็นธรรมดาที่จะส่งผลกระทบต่อบริษัทบ้างไม่มากนักน้อย แต่เนื่องจากนโยบายของบริษัทที่จะมีการหาตลาดใหม่อยู่ตลอดเวลา และบริษัทมีตัวแทนจำหน่ายมาก ปัญหาดังกล่าวจึงไม่ส่งผลกระทบที่ร้ายแรงนักกับบริษัท

ลูกค้าเป้าหมายจะมีทั้งที่เป็นผู้ผลิตเสื้อผ้าทั้งภายในและต่างประเทศ ยี่ห้อต่าง ๆ เช่น Mark and Spencer, Phillips Van-Heusen, British Home Store, Primark เป็นต้น และร้านขายส่งผ้าในประเทศ เช่น ในย่านสำเพ็ง นโยบายการตั้งราคาเป็นนโยบายทั่ว ๆ ไป โดยจะกำหนดราคาตามต้นทุน ลักษณะตลาด อุปสงค์และอุปทาน กำลังการผลิตและผลผลิตที่ผลิตได้ทั้งหมดจะต้องเป็นราคาที่สามารถแข่งขันในตลาดต่างประเทศได้ด้วย ในปีนี้บริษัทพยายามที่จะตลาดเกิดใหม่ และส่งเสริมสินค้าผลิตภัณฑ์ใหม่ ๆ ถึงผู้ใช้โดยตรงเพื่อที่จะได้ทราบถึงสถานการณ์ของลูกค้าและปรับกลยุทธ์ได้อย่างรวดเร็วเพื่อปรับตัวกับภาวะเศรษฐกิจโลก

ยอดจำหน่ายให้แก่ลูกค้ารายใหญ่ 10 รายแรกในระยะ 3 ปีที่ผ่านมา

(พันบาท)

	2561 1 เม.ย. 61-31 มี.ค. 62	2560 1 เม.ย. 60-31 มี.ค. 61	2559 1 เม.ย. 59-31 มี.ค. 60
ยอดขายสุทธิของบริษัท	8,220,114	8,690,761	9,199,250
ยอดขายของลูกค้ารายใหญ่ 10 รายแรก	4,578,229	4,809,476	5,138,319
คิดเป็นอัตราร้อยละของยอดขาย	56%	55%	56%

5. การจำหน่ายและช่องทางการจัดจำหน่าย

วิธีการจำหน่ายบริษัทจะแบ่งพื้นที่การจำหน่ายอย่างชัดเจนเพื่อป้องกันไม่ให้เกิดปัญหาการแย่งตลาดระหว่างบริษัทและตัวแทนจำหน่าย ซึ่งสามารถแบ่งได้ดังนี้

ตลาดในประเทศ โดยประมาณคิดเป็นร้อยละ 56 ของยอดขายทั้งหมดของบริษัท ส่วนมากจะเป็นการจำหน่ายโดยตรงให้กับร้านขายผ้าส่ง ตลาดหลัก คือ ย่านสำเพ็ง นอกจากนี้ยังมีการจำหน่ายให้กับผู้ผลิตเสื้อผ้า ซึ่งจะนำไปผลิตเสื้อผ้ายี่ห้อต่าง ๆ และนำไปส่งออกอีกด้วย

ตลาดต่างประเทศ โดยประมาณคิดเป็นร้อยละ 44 ของยอดขายทั้งหมดของบริษัท การจำหน่ายส่วนใหญ่จะจำหน่ายผ่านตัวแทนจำหน่ายซึ่งสามารถปล่อยสินเชื่อได้และมีความชำนาญในแต่ละตลาดสูงและบริษัทไม่ต้องการภาระความเสี่ยงในการชำระสินค้า หรือส่งให้กับโรงงานตัดเย็บโดยตรง โดยการดูแลการสั่งซื้อของลูกค้าจากห้างสรรพสินค้าปลีกขนาดใหญ่ของบริษัท ซึ่งเป็นการดำเนินธุรกิจปกติสำหรับการประกอบธุรกิจสิ่งทอ อีกทั้งพยายามที่จะรักษาความสัมพันธ์กับลูกค้าใหญ่ที่มีสาขาทั่วภูมิภาคในการวางจำหน่าย และเป็นการประชาสัมพันธ์ชื่อเสียงของบริษัทอีกทางหนึ่ง

การจัดหาผลิตภัณฑ์

1. การผลิต

การผลิตของบริษัทดำเนินการโดยผ่าน 3 โรงงานที่มีการผลิตเชื่อมโยงกัน ผ้าสับันจะผ่านกระบวนการปั่นด้ายและทอผ้าที่โรงงานที่ 1 และผ้าผืนที่ได้จะถูกส่งต่อไปยังโรงงานที่ 2 เพื่อทำการปรับปรุงและตกแต่งผลิตภัณฑ์ เช่น ฟอกย้อมสี และตกแต่งขั้นสุดท้าย เช่นเดียวกัน โรงงานที่ 3 ทอผ้าฟิลาเมนต์ และส่งต่อไปยังโรงงานที่ 2 เพื่อทำการย้อมสีและตกแต่งสำเร็จ นอกจากผ้าฟิลาเมนต์แล้ว โรงงานที่ 3 ยังผลิตเส้นด้ายสำหรับผ้ายีนส์ และผลิตภัณฑ์สิ่งทอเพื่ออุตสาหกรรมการผลิต โดยกระบวนการผลิตทั้งหมดทำในโรงงานที่ 3

โรงงานที่ 1

จำนวนพนักงาน	866	คน
เนื้อที่โรงงาน	102	ไร่
ผลิตภัณฑ์	ผ้าสับัน ได้แก่ ผ้าโพลีเอสเตอร์ ผ้าโพลีเอสเตอร์ผสมฝ้าย และผ้าฝ้ายล้วน	
เครื่องจักร	แกนปั่นด้าย	116,364 แกน
	เครื่องทอผ้า (AJL)	598 เครื่อง
ปริมาณการผลิต	ด้าย	1.8 ล้านปอนด์/เดือน
	ผ้า	6.3 ล้านหลา/เดือน

โรงงานที่ 2

จำนวนพนักงาน	588	คน
เนื้อที่โรงงาน	104	ไร่
ผลิตภัณฑ์	ปรับปรุงและตกแต่งผลิตภัณฑ์ เช่น ฟอก ย้อมสี และตกแต่งขั้นสุดท้ายสำหรับผ้าสับันและผ้าฟิลาเมนต์	
เครื่องจักร	เครื่องย้อมและแต่งสำเร็จครบกระบวนการผลิต	
ปริมาณการผลิต	ผ้าสับัน	8.0 ล้านหลา/เดือน
	ผ้าฟิลาเมนต์	2.8 ล้านหลา/เดือน

โรงงานที่ 3

จำนวนพนักงาน	537	คน
เนื้อที่โรงงาน	116	ไร่
ผลิตภัณฑ์	ผลิตเส้นด้ายสำหรับผ้ายีนส์ ผ้าฟิลาเมนต์ด้วยกระบวนการทอที่ทันสมัย ผลิตภัณฑ์สิ่งทอเพื่ออุตสาหกรรมการผลิต	
เครื่องจักร	แกนปั่นด้าย	6,480 แกน
	เครื่องทอผ้า	
	เครื่องทอผ้าฟิลาเมนต์	384 เครื่อง
	เครื่องทอผ้าสำหรับถุงลมนิรภัย	299 เครื่อง
ปริมาณการผลิต	ด้ายสำหรับยีนส์	0.4 ล้านปอนด์/เดือน
	ผ้าฟิลาเมนต์	2.6 ล้านหลา/เดือน
	ผลิตภัณฑ์สิ่งทอเพื่ออุตสาหกรรมการผลิต :	
	เส้นด้ายเคลือบ	95 ตัน/เดือน
	ผ้าสำหรับทำถุงลมนิรภัย	3.5 ล้านเมตร/เดือน

2. วัตถุดิบ

วัตถุดิบที่ใช้ในการผลิตสามารถแบ่งได้ดังนี้

Cotton (ฝ้ายดิบ) นับเป็นวัตถุดิบหลักของบริษัทที่นำมาผลิตผ้าสับน โดยบริษัทนำเข้าจากแอฟริกา อเมริกา และ ออสเตรเลีย ปัจจุบันบริษัทนำเข้า Cotton 2 ชนิดสำหรับการผลิตในโรงงานที่ 1 และ 3

สำหรับผู้จำหน่ายนั้น บริษัทสามารถเลือกซื้อได้จากหลายแห่งโดยการซื้อจะคำนึงถึง ราคา คุณภาพ และความสม่ำเสมอในการส่งสินค้าของผู้จำหน่ายเป็นหลัก โดยทั่วไปการเปลี่ยนแปลงราคาของ Cotton จะเป็นไปตามกลไกตลาดโลก - อุปสงค์ และอุปทานเช่นเดียวกับสินค้าอื่นๆ นอกจากนี้ยังมีปัจจัยอื่นๆ เช่น สภาพอากาศ ภัยธรรมชาติและนโยบายการผลิต Cotton ของประเทศผู้ผลิตแต่ละประเทศ และวัฏจักรเศรษฐกิจที่จะเป็นไปตามสภาวะการณ์ของอุตสาหกรรมสิ่งทอ และ / หรือ เศรษฐกิจโลกด้วย

Polyester staple fiber (เส้นใยโพลีเอสเตอร์) เป็นวัตถุดิบอีกชนิดหนึ่งที่ใช้ในการผลิตผ้าสับน ซึ่งบริษัทซื้อจาก ITS ประเทศอินโดนีเซีย โดยราคาจะขึ้นอยู่กับภาวะตลาดของน้ำมัน PTA (Pure Terephthalic Acid) และ MEG (Mono Ethylene Glycol) และ PFR ประเทศมาเลเซีย รวมทั้งอุปสงค์และอุปทานของตลาดโลก ทั้งนี้ ยังหาช่องทางการซื้อภายในประเทศ เพื่อควบคุมต้นทุนการผลิต และสินค้าคงคลังของวัตถุดิบ

Polyester Filament Yarn (เส้นด้ายโพลีเอสเตอร์) เป็นวัตถุดิบสำหรับผลิตผ้าฟิลาเมนต์ ของโรงงานที่ 3 และผ้าสับน โพลีเอสเตอร์ บางส่วนที่โรงงานที่ 1 ซึ่งบริษัทซื้อจากผู้ผลิตในประเทศคือ บริษัท ไทยโทเรซินเทคส์ จำกัด ซึ่งเป็นบริษัท ในเครือของกลุ่มบริษัทโทเรในประเทศไทย

สำหรับวัตถุดิบบางอย่าง โดยเฉพาะผลิตภัณฑ์เส้นใยที่ใช้ทอผ้าสำหรับทำถุงลมนิรภัย เพื่อความมั่นใจในประสิทธิภาพการผลิต โดยปกติบริษัทจะซื้อวัตถุดิบจากบริษัทในเครือเดียวกัน เนื่องจากบริษัทเชื่อว่า ภายใต้มาตรฐานและเทคโนโลยีเดียวกันที่มาจากโทเร บริษัทสามารถมั่นใจในคุณภาพของวัตถุดิบได้ อย่างไรก็ตาม วัตถุดิบบางชนิดเช่น สีย้อม เคมีภัณฑ์ บางชนิด บริษัทได้มาจากทั้งในประเทศ และต่างประเทศ สำหรับสีย้อมและเคมีภัณฑ์บางชนิด บริษัทผู้ผลิตได้ยกเลิกการผลิต ดังนั้นบริษัทต้องพยายามหาวัตถุดิบที่คล้ายกันมาทดแทน แต่ต้องได้คุณภาพที่ใกล้เคียงกัน

การซื้อวัตถุดิบนั้น บริษัทสามารถเลือกซื้อจากผู้จำหน่ายทั้งในและต่างประเทศที่บริษัทเห็นว่าเสนอราคาดีที่สุด บริษัทฯ ไม่มีสัดส่วนที่แน่นอนสำหรับสัดส่วนในการซื้อในประเทศและต่างประเทศ ในอดีตที่ผ่านมา บริษัทฯ นำเข้าวัตถุดิบ ประมาณ ร้อยละ 62 ของการซื้อวัตถุดิบทั้งหมด อาจกล่าวได้ว่า บริษัทมีอำนาจต่อรองอยู่บ้างในระดับหนึ่ง ถึงแม้ว่าบริษัทจะคำนึงถึงต้นทุนที่ต่ำ แต่คุณภาพต้องได้รับการยอมรับเป็นอันดับแรก

ในแง่ของเทคโนโลยีและการใช้วัตถุดิบ พัฒนาการทางเทคโนโลยีมีแนวโน้มที่จะส่งเสริมประสิทธิภาพในการผลิต เช่น การใช้วัตถุดิบน้อยลงในขณะที่สามารถผลิตสินค้าได้มากขึ้น ดังนั้น บริษัทจึงได้รับประโยชน์จากการพัฒนาทางเทคโนโลยี ในแง่ของการลดลงของต้นทุนและคุณภาพของสินค้าที่ดีขึ้น อย่างไรก็ตาม หากบริษัทมีการพัฒนาทดสอบผลิตภัณฑ์อยู่ตลอดเวลา การลดลงของการใช้ไปของวัตถุดิบเนื่องจากการพัฒนาทางเทคโนโลยีจึงเป็นสิ่งที่มองเห็นได้ยาก

ในด้านวัสดุทดแทนนั้น วัตถุดิบแต่ละชนิด เช่น ฝ้าย โพลีเอสเตอร์ ไม่มีวัสดุอื่นใดทดแทนได้ อย่างไรก็ตาม บริษัทไม่พบปัญหาใดที่เกี่ยวกับวัตถุดิบ เช่น วัตถุดิบขาดแคลน ฯลฯ เนื่องจาก การสั่งซื้อวัตถุดิบนั้น มีการวางแผนล่วงหน้า ทั้งนี้เพื่อเป็นการประกันความต่อเนื่องของการผลิต อีกทั้งบริษัทสามารถเลือกซื้อจากหลายที่ จึงเป็นการประกันความเพียงพอของวัตถุดิบได้อีกชั้นหนึ่ง

3. ปัจจัยความเสี่ยง

ผู้บริหารของบริษัทคำนึงถึงการประเมินความเสี่ยงของบริษัทเป็นอย่างมาก ในปีที่ผ่านมา คณะผู้บริหารของบริษัทได้บริหารความเสี่ยงในด้านต่างๆ เช่น การควบคุมความเสี่ยงในด้านการให้สินเชื่อ การติดตามความเสี่ยงด้านสภาพคล่อง และการบริหารความเสี่ยงที่เกิดจากอัตราดอกเบี้ยและอัตราแลกเปลี่ยน

ความเสี่ยงด้านการให้สินเชื่อ ป้องกันโดยการวิเคราะห์ฐานะทางการเงินของลูกค้า จำกัดการอนุมัติวงเงินสินเชื่อ และมีกระบวนการในการติดตามวงเงินสินเชื่อ เพื่อบริหารจัดการความเสี่ยงในด้านสินเชื่อ บริษัทมีนโยบายขอหลักประกันจากลูกค้า เช่น เงินสดมัดจำ การจำนำหุ้นหรือหุ้นกู้ของลูกค้าเพื่อเป็นหลักประกันวงเงินสินเชื่อ ในปีงบการเงิน 2561 บริษัทไม่มีความเสี่ยงเกี่ยวกับการกระจุกตัวของสินเชื่อซึ่งเกิดจากลูกค้ารายใดรายหนึ่ง

ความเสี่ยงด้านสภาพคล่อง บริหารโดยการรักษาระดับเงินสดและรายการเทียบเท่าเงินสดให้เพียงพอโดยฝ่ายจัดการ เพื่อสนับสนุนการดำเนินงานของบริษัทและลดความเสี่ยงที่เกิดจากผลกระทบของความผันผวนในกระแสเงินสด

สำหรับความเสี่ยงตลาดนั้น เนื่องจากหนี้สินที่เป็นเงินตราต่างประเทศของบริษัทครอบคลุมด้วยเงินรับจากการขายสินค้าที่เป็นเงินตราต่างประเทศ และสำหรับบางส่วนของสินทรัพย์ที่เป็นเงินตราต่างประเทศ บริษัทได้ทำสัญญาซื้อเงินตราต่างประเทศล่วงหน้าซึ่งมีอายุไม่เกินหนึ่งปี ดังนั้น ความเสี่ยงจากอัตราแลกเปลี่ยนจึงอยู่ภายใต้การควบคุม ยอดสินทรัพย์และหนี้สินที่เป็นเงินตราต่างประเทศเปิดเผยไว้ในหมายเหตุประกอบงบการเงินข้อ 29 บริษัทมีความเสี่ยงด้านอัตราดอกเบี้ย เนื่องจากอัตราดอกเบี้ยเงินกู้ยืมส่วนใหญ่เป็นอัตราดอกเบี้ยลอยตัว

นอกจากความเสี่ยงจากการดำเนินธุรกิจที่ส่งผลกระทบต่อผลการดำเนินงานของบริษัทแล้ว ในอีกด้านหนึ่ง บริษัทมีความเสี่ยงจากผู้ถือหุ้นรายใหญ่ที่อาจส่งผลกระทบต่อผู้ถือหุ้นรายย่อย เมื่อพิจารณาถึงโครงสร้างการถือหุ้นของบริษัท บริษัทแม่คือ บริษัท โทเร อินดัสตรีส์ อิงค์ ถือหุ้นร้อยละ 73.85 ของหุ้นทั้งหมดของบริษัท ดังนั้นกลุ่มโทเรจึงถือหุ้นมากกว่าร้อยละ 50 ส่งผลให้กลุ่มโทเรสามารถคุมคะแนนเสียงในการพิจารณาเรื่องต่างๆ ของบริษัทได้ ยกเว้นเรื่องที่ต้องการมติจากคะแนนเสียง 3 ใน 4 ของที่ประชุมผู้ถือหุ้น อย่างไรก็ตาม ถึงแม้จะมีความเสี่ยงจากการคุมเสียงข้างมาก ในมุมมองของบริษัทฯ เราสามารถได้ประโยชน์จากบริษัทโทเรในแง่ของการถ่ายทอดเทคโนโลยี เครือข่ายที่มีทั่วโลก ช่องทางการตลาด และข้อมูลข่าวสารที่มากมาย ซึ่งล้วนแต่เป็นประโยชน์ในการประกอบธุรกิจของบริษัทเป็นอย่างมาก

4. ทรัพย์สินที่ใช้ในการประกอบธุรกิจ

ที่ดิน อาคาร และเครื่องจักร

บริษัทประกอบกิจการโดยมีสำนักงานใหญ่ 1 แห่ง และโรงงาน 3 แห่ง คือ

สำนักงานใหญ่ ตั้งอยู่ชั้น 5 อาคารบุปผชาติ เลขที่ 20 ถนนสาทรเหนือ แขวงสีลม เขตบางรัก กรุงเทพมหานคร

โรงงานที่ 1 ตั้งอยู่เลขที่ 38 หมู่ 14 ถนนสุขสวัสดิ์ อำเภอพระประแดง จังหวัดสมุทรปราการ มีที่ดิน 102 ไร่ และอาคาร ประกอบด้วยเครื่องจักร ดังนี้

- เครื่องปั่นด้าย	116,364	แกน
- เครื่องทอผ้า AJL	598	เครื่อง

โรงงานที่ 2 ตั้งอยู่เลขที่ 99 หมู่ 3 ถนนสุขุมวิท ตำบลบางปูใหม่ อำเภอเมือง จังหวัดสมุทรปราการ มีที่ดิน 104 ไร่ และอาคาร ประกอบด้วยเครื่องจักร ดังนี้

- เครื่องฟอกผ้าสับัน		
ผลิตผ้าหน้ากว้าง	4	เครื่อง
- เครื่องย้อมผ้าสับัน		
Pad Dyeing	5	เครื่อง
Jet Dyeing	34	เครื่อง
- เครื่องย้อมผ้าฟิลาเมนต์	21	เครื่อง

โรงงานที่ 3 ตั้งอยู่เลขที่ 305 หมู่ 4 ถนนสุขุมวิท ตำบลบางปูใหม่ อำเภอเมือง จังหวัดสมุทรปราการ มีที่ดิน 116 ไร่และอาคาร ประกอบด้วยเครื่องจักรดังนี้

- แกนปั่นด้าย	6,480	เครื่อง
- เครื่องทอผ้าฟิลาเมนต์ WJL	384	เครื่อง
- เครื่องทอผ้าสำหรับถุงลมนิรภัย	299	เครื่อง

ที่ดินและอาคารส่วนใหญ่เป็นกรรมสิทธิ์ของบริษัท ยกเว้นสำนักงานใหญ่ที่ทำสัญญาเช่าระยะยาวกับบริษัท กิจบุรี จำกัด เป็นเวลา 30 ปี โดยเริ่มต้นสัญญาวันที่ 1 กรกฎาคม 2536

หมายเหตุ ข้อมูลที่ดิน อาคารและอุปกรณ์ มีรายงานไว้ในหมายเหตุประกอบงบการเงินข้อ 12 และไม่ได้ติดการจำนองกับสถาบันใด

5. ข้อพิพาททางกฎหมาย (ไม่มี)

6. ข้อมูลทั่วไปและข้อมูลสำคัญอื่น

บริษัท	: ล็คกี้เทคส์ (ไทย) จำกัด (มหาชน)
ที่ตั้งสำนักงานใหญ่	: ชั้น 5 อาคารบุปผชาติ เลขที่ 20 ถนนสาทรเหนือ แขวงสีลม เขตบางรัก กรุงเทพฯ 10500
โทรศัพท์	: 0-2266-6600-7
โทรสาร	: 0-2238-3957-8
เว็บไซต์	: http://www.toray.co.th
วันก่อตั้งบริษัท	: 18 มีนาคม 2503
ได้รับอนุมัติส่งเสริม	: 1 สิงหาคม 2503
เข้าเป็นหลักทรัพย์จดทะเบียน	: 17 มีนาคม 2532
เลขที่ทะเบียนมหาชน จำกัด	: 0107537002214 (บมจ. 468)
วันจดทะเบียนเป็นบริษัทมหาชน จำกัด	: 16 มิถุนายน 2537
ประเภทธุรกิจ	: สิ่งทอ
ทุนจดทะเบียน	: 518,400,000 บาท ประกอบด้วย หุ้นสามัญ 51,840,000 หุ้นมูลค่าหุ้นละ 10 บาท

นิติบุคคลที่บริษัทถือหุ้นตั้งแต่ร้อยละ 10 ขึ้นไป

บริษัท	: บริษัท ไทยโทรเชนเทคส์ จำกัด
ที่อยู่	: ชั้น 4 อาคารบุปผชาติ ถนนสาทรเหนือ สีลม บางรัก กรุงเทพฯ 10500
โทรศัพท์	: 0-2266-6596
โทรสาร	: 0-2236-4020
ประเภทกิจการ	: ธุรกิจเส้นใยและพลาสติก
ทุนชำระแล้ว	: 3,078,141,300 บาท
จำนวนหุ้น	: 30,781,413 หุ้น
สัดส่วนเงินลงทุน	: ถือหุ้นร้อยละ 18.75

บุคคลอ้างอิง

ผู้สอบบัญชี	: บริษัท เคพีเอ็มจี ภูมิภาคไทย สอบบัญชี จำกัด ชั้น 50-51 เอ็มไพร์ทาวเวอร์ เลขที่ 1 ถนนสาทรใต้ แขวงยานนาวา เขตสาทร กรุงเทพฯ 10120 โทร : 0-2677-2000 โทรสาร : 0-2677-2222
นายทะเบียน	: บริษัท ศูนย์รับฝากหลักทรัพย์ (ประเทศไทย) จำกัด ชั้น 1 ตลาดหลักทรัพย์แห่งประเทศไทย อาคาร B (ข้างสถานทูตจีน) เลขที่ 93 ถนนรัชดาภิเษก แขวงดินแดง เขตดินแดง กรุงเทพฯ 10400 โทร : 0-2009-9999 โทรสาร : 0-2009-9991 เว็บไซต์ : www.set.or.th/tsd E-mail : SETContactCenter@set.or.th