

ส่วนที่ 1

การประกอบธุรกิจ

1. นโยบายและภาพรวมการประกอบธุรกิจ

1.1 วิสัยทัศน์ พันธกิจ และเป้าหมาย

วิสัยทัศน์

บริษัทมุ่งสู่การเป็นองค์กรระดับสากลในธุรกิจให้บริการในการผลิตสินค้าแบบครบวงจร ประเภทผลิตภัณฑ์แผงวงจรไฟฟ้าและผลิตภัณฑ์อิเล็กทรอนิกส์สำเร็จรูป โดยมีความมุ่งมั่นที่จะก่อให้เกิดการเติบโตทางธุรกิจ การสร้างผลกำไร ความซื่อสัตย์ และการแสดงความรับผิดชอบต่อสังคม

พันธกิจ

บริษัทมุ่งมั่นในการเป็นผู้ประกอบการชั้นนำระดับโลก ในการส่งมอบสินค้าสำเร็จรูปพร้อมใช้อย่างเต็มรูปแบบในอุตสาหกรรมอิเล็กทรอนิกส์ นอกเหนือจากการบรรลุเป้าหมายทางธุรกิจขององค์กรในกลุ่มอุตสาหกรรมเป้าหมายแล้ว เรายังมุ่งมั่นเสริมสร้างสัมพันธ์ภาพระยะยาวกับลูกค้าและผู้ส่งมอบวัตถุดิบในลักษณะของหุ้นส่วนทางธุรกิจ โดยใช้กลยุทธ์ที่เหมาะสม

นอกจากนี้แล้วองค์กรของเรายังคงมุ่งมั่นต่อการพัฒนาเพื่อให้เกิดผลสัมฤทธิ์ที่อยู่นเหนือความคาดหวังของลูกค้าทางด้านคุณภาพและบริการ

เป้าหมายการดำเนินธุรกิจ

บริษัทมีความมุ่งมั่นที่จะเป็นผู้นำในการผลิตผลิตภัณฑ์อิเล็กทรอนิกส์แบบครบวงจร โดยมีเป้าหมายในการดำเนินธุรกิจ ดังนี้

1. มุ่งเน้นผลิตผลิตภัณฑ์ที่มีมูลค่าส่วนเพิ่มสูง ได้แก่ผลิตภัณฑ์เฉพาะกลุ่ม และระบบควบคุมอุตสาหกรรม โดยเฉพาะอย่างยิ่งผลิตภัณฑ์ที่มีมูลค่าเพิ่มด้านแรงงานสูง กล่าวคือผลิตภัณฑ์ที่ต้องใช้การประกอบด้วยแรงงานคนและยังต้องใช้เทคโนโลยีขั้นสูงประกอบในการผลิต ผลิตภัณฑ์ที่มีวงจรอายุของสินค้ายาว บริษัทฯ ไม่มุ่งเน้นผลิตผลิตภัณฑ์สินค้าอุปโภค เช่น ผลิตภัณฑ์ประเภทโทรศัพท์เคลื่อนที่ ซึ่งมีมูลค่าส่วนเพิ่มต่ำและมีการเปลี่ยนแปลงรูปแบบของผลิตภัณฑ์อยู่ตลอดเวลา ทั้งนี้ผลิตภัณฑ์ประเภทที่มีมูลค่าส่วนเพิ่มสูงดังกล่าวจะมีความหลากหลายของผลิตภัณฑ์สูง แต่ว่าจะมีคำสั่งซื้อในแต่ละครั้งไม่มาก ซึ่งผู้ผลิตในธุรกิจเดียวกันที่มีขนาดใหญ่กว่าบริษัทฯ จะไม่นิยมผลิตผลิตภัณฑ์ในลักษณะนี้ เนื่องจากการผลิตในปริมาณน้อยจะไม่คุ้มกับต้นทุนในการผลิต สำหรับผู้ผลิตที่มีขนาดใกล้เคียงกันหรือ

เล็กกว่าบริษัทฯ จะไม่มีความเชี่ยวชาญในการบริหารจัดการด้านวัตถุดิบและเทคโนโลยีหรือประสบการณ์ด้านการผลิตเทียบกับบริษัท

2. สำหรับกลุ่มลูกค้า บริษัทฯ มีเป้าหมายที่จะขยายฐานลูกค้าจากปัจจุบันที่มีฐานลูกค้าที่สร้างรายได้จากการขายประมาณร้อยละ 78 มาจากลูกค้าทางด้านประเทศในกลุ่มสแกนดิเนเวียและยุโรปอื่นๆ อีกร้อยละ 22 โดยจะเพิ่มฐานลูกค้าทางแถบประเทศสหรัฐอเมริกาและญี่ปุ่น
3. นอกจากความมุ่งมั่นด้านผลิตภัณฑ์แล้ว บริษัทฯ ได้มีการเพิ่มกำลังการผลิตอย่างเหมาะสมควบคู่ไปกับการพัฒนาคุณภาพและความสามารถในการผลิต เพื่อรองรับความต้องการของลูกค้าที่เพิ่มขึ้นอย่างต่อเนื่อง และทันกับเทคโนโลยีรวมถึงงานที่มีความซับซ้อนในกระบวนการผลิตระดับสูงของผลิตภัณฑ์เชิงระบบ (High-End System-Build) บริษัทฯ ได้ทำการปรับปรุงพื้นที่การผลิตอย่างต่อเนื่องเพื่อให้เกิดความเหมาะสมมากยิ่งขึ้น

ทั้งนี้ จากเป้าหมายการดำเนินธุรกิจดังกล่าว จะทำให้รายได้ของบริษัทฯ มีการเติบโตอย่างต่อเนื่องและสม่ำเสมอไม่ผันผวนมากตามสภาวะเศรษฐกิจโลก

บริษัทฯ ประกอบธุรกิจให้บริการแบบครบวงจรในการประกอบผลิตภัณฑ์ประเภทวงจรไฟฟ้า และผลิตภัณฑ์อิเล็กทรอนิกส์สำเร็จรูป (Electronics Manufacturing Service-EMS) ให้แก่ลูกค้าที่เป็นเจ้าของผลิตภัณฑ์ต้นแบบ (Original Equipment Manufacturer: OEM) และลูกค้าที่เป็นผู้รับจ้างออกแบบผลิตภัณฑ์ (Design House) โดยบริษัทฯ เริ่มดำเนินงานจากการรับจ้างประกอบแผงวงจรไฟฟ้าอิเล็กทรอนิกส์ ต่อมาเมื่อมีความเชี่ยวชาญมากขึ้นจึงได้ปรับเปลี่ยนกลยุทธ์ เป็นการมุ่งเน้นด้านการผลิตผลิตภัณฑ์อิเล็กทรอนิกส์สำเร็จรูป (Turnkey Box-Build) และการผลิตผลิตภัณฑ์สำเร็จรูปประเภทงานระบบ (System-Build)

1.2 การเปลี่ยนแปลงและแผนการที่สำคัญ

บริษัท เอสวีไอ จำกัด (มหาชน) เดิมชื่อบริษัท เซมิคอนดักเตอร์ เวเนเจอร์ อินเตอร์เนชั่นแนล จำกัด ก่อตั้งขึ้นเมื่อวันที่ 2 สิงหาคม 2528 เพื่อดำเนินธุรกิจให้บริการผลิตสินค้าประเภทวงจรไฟฟ้าและผลิตภัณฑ์อิเล็กทรอนิกส์สำเร็จรูป โดยมีประวัติความเป็นมาและแผนการที่สำคัญดังนี้

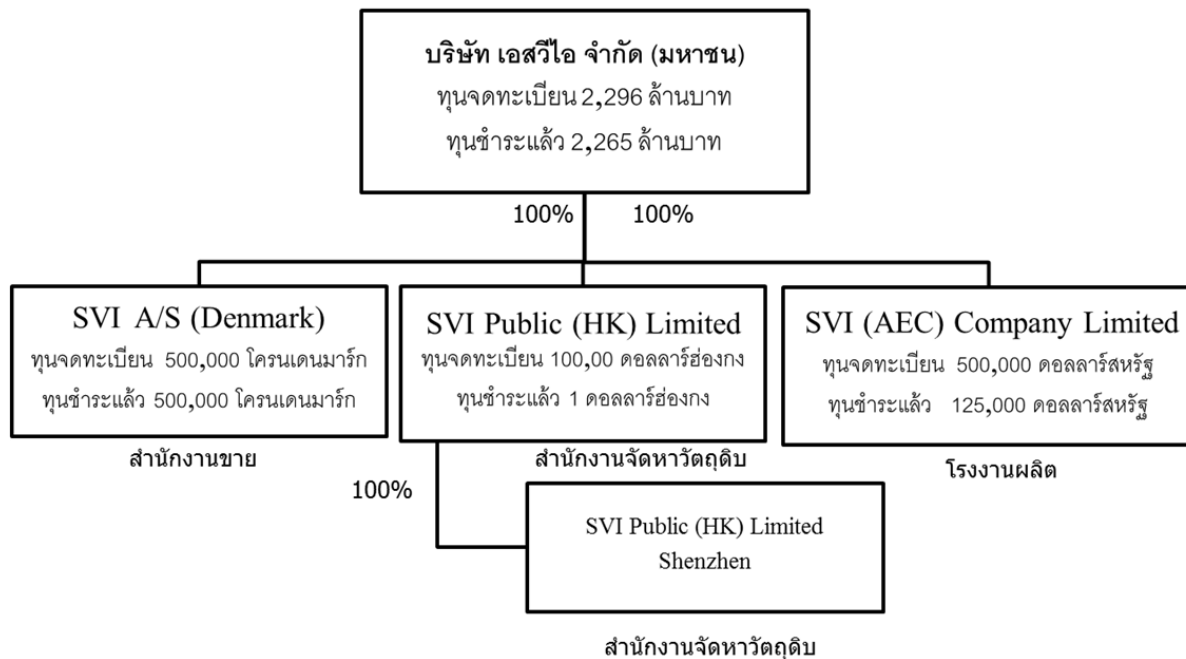
| ปี | พัฒนาการที่สำคัญ |
|------|--|
| 2532 | - เข้าจดทะเบียนในตลาดหลักทรัพย์แห่งประเทศไทย |
| 2537 | - จดทะเบียนเป็นบริษัทมหาชนชื่อ บริษัท เซมิคอนดักเตอร์ เวเนเจอร์ อินเตอร์เนชั่นแนล จำกัด (มหาชน) ในวันที่ 25 พฤษภาคม 2537 มุ่งเน้นเป้าหมายเป็นผู้ผลิตสินค้าอิเล็กทรอนิกส์ที่ใช้เทคโนโลยีขั้นสูงประเภทผลิตภัณฑ์สำเร็จรูป (Box-Build) |
| 2540 | - บริษัท เอเซีย แปซิฟิค อิเลคทรอนิกส์ จำกัด ซึ่งเป็นบริษัทในกลุ่มของ H&Q Asia Pacific จากประเทศสหรัฐอเมริกา ซึ่งเป็นบริษัทที่มีความเชี่ยวชาญในการลงทุนในกลุ่มอุตสาหกรรมอิเล็กทรอนิกส์ทั่วโลกได้ |

| ปี | พัฒนาการที่สำคัญ |
|------|---|
| | ประมวลซื้อหุ้นสามัญของบริษัทฯ จากธนาคารกรุงเทพพาณิชย์การจำกัด (มหาชน) คิดเป็นร้อยละ 94.5 ของหุ้นที่ชำระแล้วทั้งหมด และได้กลายเป็นผู้ถือหุ้นใหญ่ของบริษัทฯ |
| 2543 | - พัฒนาสายการผลิตโดยใช้เทคโนโลยี Micro-BGA และ Flip Chips ซึ่งเป็นกระบวนการที่ใช้เทคโนโลยีขั้นสูง |
| 2546 | - เปลี่ยนชื่อเป็น “บริษัท เอสวีไอ จำกัด (มหาชน)” เมื่อวันที่ 5 กุมภาพันธ์ 2546 |
| 2547 | - จัดตั้งโรงงานแห่งที่ 2 ขึ้นที่สวนอุตสาหกรรมบางกะดี จังหวัดปทุมธานี - เริ่มนำระบบ ERP ของ SAP เข้ามาใช้ในการวางแผนบริหารการผลิตและวัตถุดิบ |
| 2548 | - ขยายกำลังการผลิตที่โรงงาน 2 รวมทั้งวางแผนปรับเปลี่ยนสายการผลิตที่โรงงาน แจ้งวัฒนะ เพื่อให้สามารถรองรับการผลิตผลิตภัณฑ์เทคโนโลยีขั้นสูงได้ - จัดตั้งบริษัทย่อย Globe Vision Corp. โดยลงทุนร้อยละ 100 เพื่อดำเนินกิจการการลงทุนในต่างประเทศ - Globe Vision Corp. จัดตั้งบริษัทย่อย SVI China Limited (Hong Kong) โดยลงทุนร้อยละ 100 และจัดตั้งสำนักงานตัวแทนจัดหาวัตถุดิบที่เมืองเซินเจิ้น ประเทศจีน - SVI China Limited (Hong Kong) จัดตั้งบริษัทย่อย SVI Electronics (Tianjin) Company Limited โดยลงทุนร้อยละ 100 เพื่อดำเนินกิจการโรงงานที่เมืองเทียนจิน ประเทศจีน |
| 2549 | - เริ่มเปิดดำเนินงานโรงงาน ที่เมืองเทียนจิน ประเทศจีน |
| 2550 | - ติดตั้งเครื่องล้างแผงวงจรสำเร็จระบบ “อินไลน์ไฮโดรคลีนนิ่ง” ที่โรงงานแจ้งวัฒนะเพิ่มเติม ซึ่งเป็นระบบที่ทันสมัยกว่าเดิม เพื่อช่วยเพิ่มประสิทธิภาพในกระบวนการผลิต - ขยายพื้นที่การผลิตเพิ่มขึ้นที่โรงงาน 2 และเพิ่มเครื่องจักรในการผลิตที่มีเทคโนโลยีและประสิทธิภาพสูง เพื่อเพิ่มกำลังการผลิตสำหรับตอบสนองความต้องการของลูกค้าที่เพิ่มขึ้น - เปลี่ยนแปลงมูลค่าหุ้น SVI ที่ตราไว้จากเดิมหุ้นละ 10 บาทเป็นหุ้นละ 1 บาท และเริ่มมีการซื้อขายในตลาดหลักทรัพย์แห่งประเทศไทยตามมูลค่าที่ตราไว้ใหม่ตั้งแต่วันที่ 18 พฤษภาคม เป็นต้นไป |
| 2551 | - โรงงาน 1 แจ้งวัฒนะ: ปรับปรุงอาคารโรงงานซึ่งมีพื้นที่การผลิตขนาด 3,300 ตารางเมตร ใหม่ทั้งหมด เพื่อรองรับการผลิตระบบใหม่ และช่วยประหยัดพลังงาน นอกจากนี้ยังมีการขยายเพิ่มพื้นที่คลังสินค้า อีก 750 ตารางเมตร เพื่อตอบสนองความต้องการของลูกค้าที่จะลงทุนในส่วนศูนย์กระจายสินค้า - โรงงาน 2 บางกะดี: ติดตั้งเครื่องจักรหลักในการผลิตที่ทันสมัย และความเร็วสูงเพิ่มเติม รวมทั้งสิ้น 5 สายการผลิต และยังได้ก่อสร้างเพิ่มเติมในส่วนของพื้นที่สำนักงานอีก กว่า 800 ตารางเมตร เพื่อรองรับการขยายตัวของการผลิต - จัดซื้อโรงงานในประเทศไทยแห่งที่ 3 ขึ้นที่สวนอุตสาหกรรมบางกะดี จังหวัดปทุมธานี ปัจจุบันคือสำนักงานใหญ่ โดยมีพื้นที่ดินทั้งหมด 70,400 ตารางเมตร เพื่อรองรับการขยายตัวของธุรกิจ |
| 2552 | - โรงงานแห่งที่ 3 บางกะดี ประเทศไทย: รวมศูนย์กระจายสินค้าจากโรงงาน 1 แจ้งวัฒนะ และโรงงาน 2 บางกะดี เข้ามาไว้ที่โรงงาน 3 บางกะดี หรือสำนักงานใหญ่ในปัจจุบัน โดยการปรับปรุงอาคารและขยายเพิ่ม |

| ปี | พัฒนาการที่สำคัญ |
|------|--|
| | <p>พื้นที่คลังสินค้าขนาด 2,800 ตารางเมตร และจัดตั้งเป็นรูปแบบเขตปลอดอากร (Free Zone) จากการอนุมัติของกรมศุลกากร เพื่อเพิ่มประสิทธิภาพในการให้บริการของศูนย์กระจายสินค้าให้กับลูกค้า รวมทั้งการบริหารจัดการวัตถุดิบของผู้จำหน่ายสินค้า</p> <ul style="list-style-type: none"> - เริ่มดำเนินโครงการวิจัยพัฒนาและออกแบบเซลล์ไฟฟ้าพลังงานแสงอาทิตย์ (Solar Cell) ภายใต้เทคโนโลยี ในโครงการร่วมมือกับสถาบันเทคโนโลยีแห่งเอเชีย (AIT) ซึ่งเป็นโครงการที่จะนำเทคโนโลยีจากการวิจัยค้นคว้าเข้าสู่กระบวนการผลิตในอนาคต - ได้รับการคัดเลือกเป็นบริษัทในกลุ่ม SET 100 Index จากตลาดหลักทรัพย์แห่งประเทศไทย - ได้รับการคัดเลือกให้อยู่ในกลุ่มเข้าประกวด The Best Performance Awards และ The Best CEO Awards จากตลาดหลักทรัพย์แห่งประเทศไทย - บริษัท เอเชีย แปซิฟิก อิเล็กทรอนิกส์ (ปีวีไอ) จำกัด ซึ่งถือหุ้นอยู่จำนวนทั้งสิ้น 877,318,460 หุ้น หรือคิดเป็นร้อยละ 58.48 ของจำนวนหุ้นที่จำหน่ายได้แล้วทั้งหมดของบริษัทฯ ได้จำหน่ายหุ้นดังกล่าวทั้งหมดให้แก่บริษัท เอ็มเอฟจี โซลูชั่น จำกัด (ซึ่งมี นายพงษ์ศักดิ์ โลหิตทองคำ ประธานเจ้าหน้าที่บริหารของบริษัทฯ ถือหุ้นอยู่ร้อยละ 99.96 ของหุ้นที่จำหน่ายแล้วทั้งหมดของบริษัท เอ็มเอฟจี โซลูชั่น จำกัด) |
| 2553 | <ul style="list-style-type: none"> - จัดซื้อโรงงานในประเทศไทย เป็นโรงงานแห่งที่ 5 ที่สวนอุตสาหกรรมบางกะดี จังหวัดปทุมธานี โดยมีพื้นที่ดินทั้งหมด 65,340 ตารางเมตร เพื่อรองรับการขยายตัวของธุรกิจ - ได้รับการประเมินเป็นบริษัทจดทะเบียนที่มีระดับการกำกับดูแลกิจการดีเลิศ จากสมาคมส่งเสริมสถาบันกรรมการบริษัทไทย (IOD) โดยได้รับการสนับสนุนจากสถาบันกองทุนเพื่อพัฒนาตลาดทุน ตลาดหลักทรัพย์แห่งประเทศไทย และสำนักงานคณะกรรมการกำกับหลักทรัพย์และตลาดหลักทรัพย์ (“สำนักงาน ก.ล.ต.”) - ได้รับรางวัลเป็นคู่ค้ายอดเยี่ยมจากลูกค้าอันดับหนึ่งของบริษัทฯ |
| 2554 | <ul style="list-style-type: none"> - ได้รับรางวัลนักลงทุนสัมพันธ์ดีเด่นจากตลาดหลักทรัพย์แห่งประเทศไทย ในกลุ่มบริษัทที่มีมูลค่าตามราคาตลาดโดยรวมของหลักทรัพย์ที่จดทะเบียน 10,000 ล้านบาท หรือน้อยกว่า - เกิดอุทกภัยที่โรงงานตั้งอยู่ที่นิคมอุตสาหกรรมบางกะดี ระหว่าง 21 ตุลาคม ถึง 5 ธันวาคม 2554 ระดับน้ำสูงประมาณ 4 เมตร จากระดับน้ำทะเล บริษัทฯ ได้ย้ายฐานการผลิตไปที่โรงงานถนนแจ้งวัฒนะ จังหวัดนนทบุรี และเริ่มการผลิตเมื่อ 8 พฤศจิกายน 2554 - เริ่มปรับปรุงพื้นที่โรงงานที่บางกะดีเมื่อ 8 ธันวาคม 2554 และเริ่มทำการผลิตได้กลางเดือนมกราคม 2555 |
| 2555 | <ul style="list-style-type: none"> - ได้รับรางวัล นักลงทุนสัมพันธ์ดีเด่นจากตลาดหลักทรัพย์แห่งประเทศไทย ในกลุ่มบริษัทที่มีมูลค่าตามราคาตลาดโดยรวมของหลักทรัพย์ที่จดทะเบียน 10,000 ล้านบาท หรือน้อยกว่า เป็นปีที่ 2 ติดต่อกัน - เริ่มทำการผลิตที่โรงงานบางกะดี หลังจากประสบอุทกภัย ตั้งแต่วันที่ 16 มกราคม 2555 และปลายปี 2555 มีกำลังการผลิตใกล้เคียงกับกำลังผลิตก่อนเกิดอุทกภัยเมื่อปลายปี 2554 |
| 2556 | <ul style="list-style-type: none"> - ได้รับรางวัล นักลงทุนสัมพันธ์ดีเด่นจากตลาดหลักทรัพย์แห่งประเทศไทย ในกลุ่มบริษัทที่มีมูลค่าตามราคาตลาดโดยรวมของหลักทรัพย์ที่จดทะเบียน 10,000 ล้านบาท หรือน้อยกว่า เป็นปีที่ 3 ติดต่อกัน |

| ปี | พัฒนาการที่สำคัญ |
|------|--|
| | <ul style="list-style-type: none"> - เสร็จสิ้นโครงการติดตั้งสายการผลิตเต็มพื้นที่ทั้งอาคารในโรงงาน ณ สำนักงานใหญ่ บางกะดี - เริ่มโครงการรวมการผลิตแนวตั้ง (Vertical Integration) โดยเริ่มผลิตผลิตภัณฑ์โลหะเพื่อใช้บรรจุสินค้าสำเร็จรูปที่ผลิตให้ลูกค้า |
| 2557 | <ul style="list-style-type: none"> - เมื่อวันที่ 12 พฤศจิกายน เกิดเหตุเพลิงไหม้โรงงานผลิตของบริษัทฯ ที่สวนอุตสาหกรรมบางกะดี จังหวัดปทุมธานี ทำให้การผลิตสินค้าได้รับผลกระทบในไตรมาส 4 โดยสามารถเริ่มการผลิตได้เมื่อ 1 ธันวาคม 2557 ณ โรงงานที่มีไว้สำรองสำหรับรองรับการผลิต ตั้งอยู่ที่ ถนนแจ้งวัฒนะ จังหวัดนนทบุรี แต่สามารถผลิตได้ในจำนวนจำกัด สำหรับโรงงาน SVI 2A และ SVI 2B ตั้งอยู่ที่สวนอุตสาหกรรมบางกะดี จังหวัดปทุมธานี ได้ปรับปรุงเสร็จเรียบร้อยแล้ว และได้ติดตั้งเครื่องจักรใหม่ที่มีเทคโนโลยีล้ำสมัย โดยสามารถเริ่มทำการผลิตได้ในต้นปี 2558 |
| 2558 | <ul style="list-style-type: none"> - ที่สวนอุตสาหกรรมบางกะดี การปรับปรุงโรงงานแห่งที่ 2 ส่วนแรก ได้แล้วเสร็จและสามารถทำการผลิตได้ในไตรมาสที่ 1 โดยมีพื้นที่ผลิตรวม 14,500 ตารางเมตร ส่วนที่สองได้แล้วเสร็จและเริ่มต้นการผลิตในไตรมาสที่ 3 ซึ่งทำให้โรงงานแห่งที่ 2 มีพื้นที่ผลิตเพิ่มขึ้นอีก 5,000 ตารางเมตร กำลังการผลิตรวมที่ได้จากโรงงานถนนแจ้งวัฒนะและโรงงานแห่งที่ 2 ณ สวนอุตสาหกรรมบางกะดีทำให้บริษัทสามารถรองรับความต้องการของลูกค้าในปัจจุบันที่ยังคงให้การสนับสนุนอย่างต่อเนื่อง สำหรับการปรับปรุงโรงงานแห่งที่ 3 ซึ่งจะขยายพื้นที่การผลิตเพิ่มขึ้นอีก 7,500 ตารางเมตร ได้แล้วเสร็จในไตรมาสที่ 4 จะเป็นพื้นที่สำหรับรองรับธุรกิจใหม่ทางด้านเทคโนโลยีขั้นสูงที่เข้ามา - เพื่อเป็นการรองรับธุรกิจที่ต้องใช้แรงงาน บริษัทได้เริ่มดำเนินโครงการที่จะเปิดโรงงานบนพื้นที่ 40 ไร่ ที่พนมเปญ ประเทศกัมพูชา โดยโครงการดังกล่าวจะเริ่มทำการก่อสร้างในต้นปี 2559 โดยคาดว่าจะสามารถเริ่มเปิดสายการผลิตได้ใน ปี 2559 โรงงานดังกล่าวจะรองรับธุรกิจ การรวมตัวกันในแนวตั้ง (vertical integration) มีการขยายโครงการจากงานบรรจุภัณฑ์โลหะ สายไฟฟ้าขึ้นรูป รวมไปถึงงานบรรจุภัณฑ์พลาสติก ซึ่งจะนำมาใช้สำหรับผลิตภัณฑ์สำเร็จรูปทางด้านเทคโนโลยีขั้นสูงต่อไป |

1.3 โครงสร้างบริษัทและบริษัทย่อย



1.4 ความสัมพันธ์กับกลุ่มธุรกิจของผู้ถือหุ้น

-ไม่มี-

2. ลักษณะการประกอบธุรกิจ

บริษัทฯ ประกอบธุรกิจให้บริการแบบครบวงจรในการประกอบผลิตภัณฑ์ประเภทวงจรไฟฟ้า และผลิตภัณฑ์อิเล็กทรอนิกส์สำเร็จรูป (Electronics Manufacturing Service-EMS) ให้แก่ลูกค้าที่เป็นเจ้าของผลิตภัณฑ์ต้นแบบ (Original Equipment Manufacturer: OEM) และลูกค้าที่เป็นผู้รับจ้างออกแบบผลิตภัณฑ์ (Design House) โดยบริษัทฯ เริ่มดำเนินงานจากการรับจ้างประกอบแผงวงจรไฟฟ้าอิเล็กทรอนิกส์ ต่อมาเมื่อมีความเชี่ยวชาญมากขึ้นจึงได้ปรับเปลี่ยนกลยุทธ์ โดยมุ่งเน้นการผลิตผลิตภัณฑ์อิเล็กทรอนิกส์สำเร็จรูป (Turnkey Box-Build) และการผลิตผลิตภัณฑ์สำเร็จรูปประเภทงานระบบ (System-Build) ปัจจุบันลูกค้าให้บริษัทฯ ผลิตสินค้าตามกระบวนการผลิต โดยจะให้ผลิตตามกระบวนการผลิตเฉพาะขั้นตอนที่ 1 หรือ 2 ขั้นตอน หรือทั้ง 3 ขั้นตอน ก็ได้ ตามรายละเอียดดังนี้

1. การผลิตแผงวงจรไฟฟ้าอิเล็กทรอนิกส์ (PCBA)

การผลิตและให้บริการประเภท PCBA นี้ เป็นฐานธุรกิจเดิมของบริษัทฯ ต่อมาเมื่อบริษัทฯ ได้มีการพัฒนาทักษะความรู้ความชำนาญมากขึ้น รวมทั้งการพัฒนาลาดและความสัมพันธ์อันดีกับลูกค้า และเพื่อเป็นการสร้างรายได้และมูลค่าเพิ่ม บริษัทฯ จึงได้ปรับเปลี่ยนกลยุทธ์ โดยการมุ่งเน้นการผลิตสินค้าสำเร็จรูป (Turnkey Box Build) การผลิตและให้บริการประเภท PCBA นี้ มีรายได้ในปี 2558 ประมาณร้อยละ 33 ของรายได้ทั้งหมด

2. การผลิตสินค้าสำเร็จรูป (Turnkey Box Build)

นอกเหนือจากการผลิตสินค้าประเภท PCBA บริษัทฯ ได้ผลิตจนเป็นสินค้าสำเร็จรูป นอกจากนี้บริษัทฯ ยังให้บริการคำแนะนำต่างๆ แก่ลูกค้าในการออกแบบผลิตภัณฑ์ที่เหมาะสมกับกระบวนการผลิต การทดสอบและการเลือกใช้วัตถุดิบที่จะก่อให้เกิดประสิทธิภาพสูงสุดในการแข่งขันในตลาด การใช้เทคโนโลยีการผลิตที่มีคุณภาพสูง รวมทั้งความคล่องตัวในการปรับเปลี่ยนสายการผลิต และการส่งมอบสินค้าที่รวดเร็วกว่าคู่แข่งอื่น อีกทั้งมีต้นทุนการผลิตที่สามารถแข่งขันได้ในตลาด ซึ่งเป็นการสร้างความได้เปรียบในเชิงการแข่งขันของบริษัทฯ สินค้าสำเร็จรูปในกลุ่มนี้ได้แก่ อุปกรณ์วิทยุสื่อสารความถี่สูง อุปกรณ์ดาวเทียมสื่อสาร อุปกรณ์ควบคุมระบบเสียงในระบบดิจิตอล ที่ใช้ในสถานีส่งวิทยุและโทรศัพท์จนถึงห้องบันทึกเสียง (Digital Signal Processing Audio) อุปกรณ์รักษาความปลอดภัยระบบเครือข่ายด้วยเทคโนโลยีในระบบดิจิตอล อุปกรณ์ทางการแพทย์เพื่อช่วยในการฟัง เป็นต้น โดยมีรายได้ในปี 2558 ประมาณร้อยละ 61 ของรายได้ทั้งหมด

3. การผลิตสินค้าสำเร็จรูปประเภทระบบ (System-Build)

บริษัทฯ ได้เพิ่มขีดความสามารถในการผลิตสินค้า จากการผลิตสินค้าสำเร็จรูป โดยพัฒนาการผลิตสินค้าอิเล็กทรอนิกส์ที่ประกอบกันเป็นระบบ และมีระดับการผลิตที่ซับซ้อนกว่าสินค้าอิเล็กทรอนิกส์สำเร็จรูปโดยทั่วไป เพื่อเป็นการสร้างรายได้และเพิ่มมูลค่าให้สินค้าสำเร็จรูปที่ประกอบกันเป็นระบบ สินค้าในกลุ่มนี้จึงมีขนาดใหญ่ สำหรับใช้ในระบบควบคุมอุตสาหกรรมขนาดใหญ่ หรือเครื่องมือแพทย์ที่ใช้ในระบบตรวจวัด และวิเคราะห์ที่ใช้ในห้องแล็บ หรือโรงพยาบาล เป็นต้น โดยมีรายได้จากการขายสินค้าประเภทนี้ในปี 2558 ประมาณร้อยละ 6 ของรายได้ทั้งหมด

2.1. ลักษณะผลิตภัณฑ์และการให้บริการ

สินค้าที่ผลิตโดยจัดกลุ่มตามกระบวนการผลิตดังกล่าวข้างต้น สามารถแบ่งตามลักษณะการใช้งานในธุรกิจต่างๆ หรือแบ่งตามกลุ่มลูกค้าของผลิตภัณฑ์นั้นๆ ได้ 4 กลุ่ม ดังนี้

1. ระบบควบคุมอุตสาหกรรม (Industrial Control System) รายได้ของผลิตภัณฑ์กลุ่มนี้ในปี 2558 คิดเป็นประมาณร้อยละ 21 ของยอดขายทั้งหมด ส่วนใหญ่เป็นผลิตภัณฑ์ที่ใช้กับระบบควบคุมอุณหภูมิความเย็น ระบบควบคุมกระแสไฟฟ้า และผลิตภัณฑ์ทางด้านควบคุมระบบผลิตพลังงานทางเลือก เป็นต้น

2. ผลิตภัณฑ์เฉพาะกลุ่ม (Niche System) เป็นผลิตภัณฑ์ที่ใช้กับระบบงานที่มีเทคโนโลยีสูง รายได้ของผลิตภัณฑ์กลุ่มนี้ในปี 2558 คิดเป็นประมาณร้อยละ 77 ของยอดขายทั้งหมด สามารถแบ่งเป็นประเภทผลิตภัณฑ์กลุ่มต่างๆ ที่อยู่ในกลุ่มนี้ได้ดังนี้

2.1. ผลิตภัณฑ์ที่ใช้กับระบบสำนักงาน มีเทคโนโลยีสูง (Hi-End Office Automation) เช่น อุปกรณ์ที่ใช้กับระบบสำนักงานชนิดเครือข่ายไร้สายสำหรับการสื่อสาร หรือเครื่องใช้สำนักงานชนิดเครือข่ายไร้สาย โดยสามารถทำงานหลายลักษณะงานบนเครื่องเดียวกัน เช่น สามารถถ่ายเอกสาร พิมพ์งาน สแกนเนอร์ เป็นต้น โดยมียอดขายได้ในปี 2558 ประมาณร้อยละ 42 ของยอดขายทั้งหมด

2.2. อุปกรณ์สื่อสารโทรคมนาคม (Hi-End Telecommunications) ได้แก่ ผลิตภัณฑ์ที่ใช้สื่อสารผ่านดาวเทียมเพื่อใช้สำหรับเรือเดินสมุทร หรือใช้ในการส่งภาพและเสียงผ่านดาวเทียม โดยมียอดขายได้ในปี 2558 ประมาณร้อยละ 10 ของยอดขายทั้งหมด

2.3. อุปกรณ์โสตทัศนศาสตร์ (Professional Audio and Video) เป็นอุปกรณ์ที่ใช้ในห้องบันทึกเสียงในวงการภาพยนตร์ขนาดใหญ่ ระบบเสียงในห้องประชุมระดับนานาชาติ หรือระบบเสียงสำหรับการแสดงคอนเสิร์ตระดับสากลโดยมียอดขายได้ในปี 2558 ประมาณร้อยละ 19 ของยอดขายทั้งหมด

2.4. อุปกรณ์อิเล็กทรอนิกส์ยานยนต์ (Automotive Electronics) เป็นอุปกรณ์ระบบเซ็นเซอร์ที่ใช้ในการควบคุมยางรถยนต์ หรือพวงมาลัย เป็นต้น โดยมียอดขายได้ในปี 2558 ประมาณร้อยละ 6 ของยอดขายทั้งหมด

3. อุปกรณ์เครื่องมือแพทย์ (Medical Laboratory Equipment) เป็นกลุ่มธุรกิจใหม่ที่ทางบริษัทฯ ได้รับมาตรฐานการรับรองคุณภาพ ISO13485 เป็นตลาดใหม่ที่มีโอกาสเติบโต เป็นผลิตภัณฑ์ที่ต้องผลิตในพื้นที่ที่มีระบบควบคุมฝุ่นและความสะอาดในห้อง (clean room) ซึ่งระบบการผลิตของบริษัทฯ ได้รับการยอมรับจากลูกค้าเป็นอย่างดี โดยกลุ่มลูกค้าปัจจุบันถือว่าเป็นลูกค้าที่มีส่วนแบ่งการตลาด ในธุรกิจนี้ในระดับแนวหน้าของตลาดโลก โดยมียอดขายได้ในปี 2558 ประมาณร้อยละ 1 ของยอดขายทั้งหมด

4. ผลิตภัณฑ์อุปกรณ์ระบบสื่อสาร (Communication Component Products) ที่ใช้เป็นอุปกรณ์ส่งและรับข้อมูลผ่านเส้นใยแก้วนำแสงที่มีเทคโนโลยีสูงมาก ถือเป็นกลุ่มธุรกิจใหม่ของบริษัทฯ กลุ่มผลิตภัณฑ์นี้มีตลาดที่ใหญ่มากอยู่ที่ประเทศสหรัฐอเมริกาและญี่ปุ่น โดยมียอดขายได้ในปี 2558 ประมาณร้อยละ 1 ของยอดขายทั้งหมด

บริษัทฯ มีโรงงานผลิต 5 แห่ง ตั้งอยู่ในประเทศไทย 4 แห่ง และกำลังดำเนินการก่อสร้างที่ประเทศกัมพูชา 1 แห่ง ได้แก่

1. โรงงานตั้งอยู่ที่สวนอุตสาหกรรมบางกะดี จังหวัดปทุมธานี มีทั้งหมด 3 โรงงาน ได้แก่
 - สำนักงานใหญ่ ตั้งอยู่ที่สวนอุตสาหกรรมบางกะดี จังหวัดปทุมธานี บนพื้นที่ทั้งหมด 71,000 ตารางเมตร พื้นที่ในอาคาร 17,000 ตารางเมตร เป็นที่ตั้งของสำนักงานใหญ่
 - โรงงาน SVI 2A บนพื้นที่ทั้งหมด 20,400 ตารางเมตร พื้นที่สำหรับการผลิต 12,500 ตารางเมตร
 - โรงงาน SVI 5 บนพื้นที่ทั้งหมด 62,500 ตารางเมตร แยกตามอาคารได้ดังนี้
 - ก. SVI 2B พื้นที่สำหรับการผลิตและเก็บสินค้า 6,500 ตารางเมตร
 - ข. SVI 2M พื้นที่สำหรับการผลิตและเก็บสินค้า 6,500 ตารางเมตร

ค. SVI 5 พื้นที่สำหรับการผลิตและเก็บสินค้า 12,500 ตารางเมตร

2. โรงงานตั้งอยู่ที่ถนนแจ้งวัฒนะ จังหวัดนนทบุรี มี 1 โรงงาน บนพื้นที่ทั้งหมด 21,400 ตารางเมตร เป็นโรงงานแห่งแรกของบริษัทฯ ปัจจุบันเป็นโรงงานสำรอง มีพื้นที่สำหรับการผลิต 9,700 ตารางเมตร เมื่อเกิดเหตุอัคคีภัยที่อาคารผลิตสำนักงานใหญ่ปลายปี 2557 ได้ปรับปรุงโรงงานนี้ และได้ติดตั้งเครื่องจักรใหม่ที่มีเทคโนโลยีล้ำสมัย โดยเริ่มทำการผลิตเมื่อ 1 ธันวาคม 2557

3. โรงงานตั้งอยู่ที่พนมเปญ ประเทศกัมพูชา เพื่อเป็นการรองรับธุรกิจที่ต้องใช้แรงงาน บริษัทฯ ได้เริ่มดำเนินการโครงการที่จะเปิดโรงงานบนพื้นที่ 40 ไร่ (67,000 ตารางเมตร อาคารผลิต 17,000 ตารางเมตร)

สิทธิประโยชน์จากบีโอไอ

บริษัทฯ ได้รับสิทธิประโยชน์ทางภาษีจากสำนักงานคณะกรรมการส่งเสริมการลงทุน (BOI) สำหรับโรงงานที่ตั้งอยู่ทั้งสองจังหวัด คือโรงงาน ณ ถนนแจ้งวัฒนะ จังหวัดนนทบุรี และโรงงาน ณ สวนอุตสาหกรรมบางกะดี จังหวัดปทุมธานี โดยได้รับยกเว้นอากรขาเข้าสำหรับ เครื่องจักร อุปกรณ์ วัตถุดิบ วัสดุจำเป็น และได้รับยกเว้นภาษีเงินได้นิติบุคคล โดยบริษัทฯ ได้รับสิทธิประโยชน์ทางด้านภาษีอากรที่มีสาระสำคัญดังต่อไปนี้

รายละเอียดของสิทธิประโยชน์ด้านบีโอไอ สามารถดูเพิ่มเติมได้ในหมายเหตุประกอบงบการเงินรายการที่ 25

| รายละเอียด | | | | | | |
|---|--------------------------------|------------------------------------|--------------------------------|---|--------------------------------|--------------------------------|
| 1. บัตรส่งเสริมเลขที่ | 1069(2)/2547 | 1065(2)/2550 | 1686(2)/2550 | 1296(2)/2554 | 2724(2)/2555 | 5152(2)/2556 |
| 2. เพื่อส่งเสริมการลงทุนในกิจการ | ผลิต PCBA, ELECTRONIC PRODUCTS | ผลิต PCBA, ELECTRONIC PRODUCTS | ผลิต PCBA, ELECTRONIC PRODUCTS | ผลิต PCBA, ELECTRONIC PRODUCTS และ HANDMICROPHONE | ผลิต PCBA, ELECTRONIC PRODUCTS | ผลิต PCBA, ELECTRONIC PRODUCTS |
| 3. สิทธิประโยชน์สำคัญที่ได้รับ | | | | | | |
| 3.1 ได้รับยกเว้นภาษีเงินได้นิติบุคคลสำหรับกำไรสุทธิที่ได้จากการประกอบกิจการที่ได้รับการส่งเสริมและได้รับยกเว้นไม่ต้องนำเงินปันผลจากกิจการที่ได้รับการส่งเสริมซึ่ง | 3 ปี (สิ้นสุดแล้ว) | 5 ปี (โอนสิทธิไปบัตร 5152(2)/2556) | 5 ปี (สิ้นสุดแล้ว) | 5 ปี (โอนสิทธิไปบัตร 5152(2)/2556) | 5 ปี | 8 ปี |

| | | | | | | |
|--|--------------|---------------|--------------|--------------|-------------------|---------------|
| ได้รับยกเว้นภาษีเงินได้นิติบุคคลไปรวมคำนวณเพื่อเสียภาษี | | | | | | |
| 3.2 ได้รับอนุญาตให้หักเงินได้พึงประเมินเป็นจำนวนเท่ากับร้อยละห้าของรายได้ที่เพิ่มขึ้นจากปีก่อนจากการส่งออกเป็นระยะเวลา 10 ปี ทั้งนี้ รายได้จาก การส่งออกของปีนั้นๆ จะต้องไม่ต่ำกว่า รายได้จากการส่งออกเฉลี่ยสามปีย้อนหลัง ยกเว้นสองปีแรก | ไม่ได้รับ | ไม่ได้รับ | ไม่ได้รับ | ไม่ได้รับ | ไม่ได้รับ | ไม่ได้รับ |
| 3.3 ได้รับยกเว้นอากรขาเข้าสำหรับเครื่องจักร ตามที่คณะกรรมการพิจารณาอนุมัติ | ได้รับ | ได้รับ | ได้รับ | ได้รับ | ได้รับ | ได้รับ |
| 3.4 ได้รับยกเว้นอากรขาเข้าสำหรับวัตถุดิบและวัสดุจำเป็นที่ต้องนำเข้าจากต่างประเทศ เพื่อใช้ในการผลิตเพื่อ การส่งออก เป็น ระยะเวลา 1 ปี นับตั้งแต่วันนำเข้าวันแรก | ได้รับ | ได้รับ | ได้รับ | ได้รับ | ได้รับ | ได้รับ |
| 4. วันที่เริ่มใช้สิทธิตามบัตรส่งเสริม | | | | | | |
| - วัตถุดิบ | 20 ก.ค. 2547 | 24 เม.ย. 2551 | 30 ส.ค. 2550 | 1 พ.ค. 2554 | - | 17 มิ.ย. 2556 |
| - เครื่องจักร | 24 ธ.ค. 2546 | 27 ธ.ค. 2549 | 6 มิ.ย. 2550 | 25 ม.ค. 2554 | 3 ต.ค. 2555 | 17 มิ.ย. 2556 |
| - ภาษีเงินได้ | 7 ต.ค. 2547 | 14 พ.ค. 2551 | 18 ต.ค. 2550 | 13 พ.ค. 2554 | ยังไม่ได้ใช้สิทธิ | 17 มิ.ย. 2556 |

- หมายเหตุ : * บัตร 1069(2)/2547 และ 1686(2)/2550 อยู่ระหว่างการปิดบัตร และรอเอกสารเพื่อตัดบัญชีวัตถุดิบ
- ** บัตร 1065(2)/2550 และ 1296(2)/2554 อยู่ระหว่างยกเลิกที่ BOI และรอเอกสารเพื่อตัดบัญชีวัตถุดิบ และจะโอนไปใช้บัตร 5152(2)/2556 ตามมาตรการบรรเทาผลกระทบจากอุทกภัย โดย BOI
- ในระหว่างปีปัจจุบัน บริษัทฯได้รับสิทธิประโยชน์ทางภาษีเพิ่มเติมตามบัตรส่งเสริมการลงทุนเลขที่ 1587(2)/2558 และ 1595(2)/2558 โดยบริษัทฯยังไม่เริ่มใช้สิทธิตามบัตรส่งเสริมดังกล่าว

โครงสร้างรายได้

รายได้ของบริษัทฯ ส่วนใหญ่จะมาจากการผลิต และจำหน่ายผลิตภัณฑ์ประเภทแผงวงจรไฟฟ้า และผลิตภัณฑ์อิเล็กทรอนิกส์เพียงอย่างเดียวเท่านั้น เพื่อให้สามารถมองภาพโครงสร้างรายได้ของบริษัทฯ ได้อย่างชัดเจน จึงแบ่งรายได้จากการขายของบริษัทฯ ออกตามประเภทของผลิตภัณฑ์ที่บริษัทฯ ทำการผลิตในช่วงปี 2555 – 2558 โดยสามารถจำแนกได้ดังนี้

โครงสร้างรายได้

ตารางที่ 1 แบ่งตามลักษณะผลิตภัณฑ์

| โครงสร้างรายได้ (หน่วย : ล้านบาท) | ปี 2555 (งบการเงินรวม) | | ปี 2556 (งบการเงินรวม) | | ปี 2557 (งบการเงินรวม) | | ปี 2558 (งบการเงินรวม) | |
|---|---------------------------|--------------|---------------------------|--------------|---------------------------|--------------|---------------------------|---------------|
| | ล้านบาท | ร้อยละ | ล้านบาท | ร้อยละ | ล้านบาท | ร้อยละ | ล้านบาท | ร้อยละ |
| รายได้จากการขาย | | | | | | | | |
| 1.ระบบควบคุมอุตสาหกรรม | 2,755.80 | 35.77 | 2,604.02 | 32.52 | 2,686.82 | 32.39 | 1,700.86 | 20.95 |
| 2.ผลิตภัณฑ์เฉพาะกลุ่ม (Niche System) | | | | | | | | |
| 2.1. ระบบสำนักงาน | 3,197.86 | 41.51 | 3,504.70 | 43.77 | 3,273.49 | 39.46 | 3,460.42 | 42.62 |
| 2.2 อุปกรณ์สื่อสาร โทรคมนาคม | 740.59 | 9.61 | 516.54 | 6.45 | 691.26 | 8.33 | 810.31 | 9.98 |
| 2.3 อุปกรณ์ไอทีดีวีดีพีซี | 610.50 | 7.92 | 816.98 | 10.20 | 1,016.99 | 12.26 | 1,559.19 | 19.20 |
| 2.4 อุปกรณ์อิเล็กทรอนิกส์ ยานยนต์ | 129.28 | 1.68 | 75.05 | 0.94 | 139.36 | 1.68 | 463.28 | 5.71 |
| 3.อุปกรณ์เครื่องมือแพทย์ | 225.46 | 2.93 | 386.63 | 4.84 | 432.11 | 5.21 | 83.21 | 1.02 |
| 4. อุปกรณ์ระบบสื่อสาร | 44.89 | 0.58 | 102.56 | 1.28 | 55.21 | 0.67 | 42.13 | 0.52 |
| รวมรายได้จากการขาย | 7,704.38 | 100.0 | 8,006.48 | 100.0 | 8,295.24 | 100.0 | 8,119.40 | 100.00 |
| กำไรจากอัตราแลกเปลี่ยน | 134.59 | | 28.26 | | - | | - | - |
| เงินค่าสินไหมทดแทนจาก เหตุการณ์อุทกภัย | 744.07 | | 1,063.02 | | 410.82 | | - | - |

| โครงสร้างรายได้ (หน่วย : ล้านบาท) | ปี 2555 (งบการเงินรวม) | | ปี 2556 (งบการเงินรวม) | | ปี 2557 (งบการเงินรวม) | | ปี 2558 (งบการเงินรวม) | |
|--|---------------------------|--------|---------------------------|--------|---------------------------|--------|---------------------------|--------|
| | ล้านบาท | ร้อยละ | ล้านบาท | ร้อยละ | ล้านบาท | ร้อยละ | ล้านบาท | ร้อยละ |
| เงินค่าสินค้าใหม่ทดแทนจาก เหตุการณ์อัคคีภัย | - | | - | | 820.00 | | 1,643.31 | - |
| รายได้อื่น | 36.36 | | 67.35 | | 109.62 | | 101.57 | - |
| รวมรายได้ | 8,619.40 | | 9,165.11 | | 9,635.67 | | 9,864.27 | - |

หมายเหตุ : รายได้อื่น ๆ ได้แก่การขายเศษซากวัสดุที่สูญเสียจากการผลิต ดอกเบี้ยรับ กำไรจากการลงทุน ตราสารทุน เงินปัน

ผลรับ

โครงสร้างรายได้ของบริษัทฯและบริษัทย่อย

ตารางที่ 2 แบ่งตามบริษัทและบริษัทย่อย

| โครงสร้างรายได้ (หน่วย : ล้านบาท) | ปี 2555 (งบการเงินรวม) | | ปี 2556 (งบการเงินรวม) | | ปี 2557 (งบการเงินรวม) | | ปี 2558 (งบการเงินรวม) | |
|--------------------------------------|---------------------------|---------------|---------------------------|---------------|---------------------------|---------------|---------------------------|---------------|
| | ล้านบาท | ร้อยละ | ล้านบาท | ร้อยละ | ล้านบาท | ร้อยละ | ล้านบาท | ร้อยละ |
| บริษัทฯ | 8,301.45 | 96.31 | 8,890.48 | 97.00 | 9,544.45 | 99.08 | 9,864.57 | 100 |
| บริษัทย่อย | | | | | | | | |
| Globe Vision Corp. | 0.28 | 0.00 | 0.00 | 0.00 | 0.11 | 0.00 | - | - |
| SVI Public (HK) Limited | 26.67 | 0.31 | 28.03 | 0.31 | 3.19 | 0.03 | 14.64 | 0.15 |
| SVI A/S (Denmark) | 452.51 | 5.25 | 507.54 | 5.54 | 762.81 | 7.92 | 763.48 | 7.74 |
| SVI China Limited (HK) | 40.56 | 0.47 | 46.09 | 0.50 | 32.38 | 0.33 | - | - |
| Northtec Company Limited | 74.24 | 0.86 | 13.48 | 0.15 | 0 | 0 | - | - |
| SVI Electronics (Tianjin) Limited | 335.11 | 3.89 | 281.23 | 3.07 | 101.68 | 1.04 | - | - |
| SVI (AEC) Company Limited* | - | - | - | - | - | - | - | - |
| รวม | 9,230.82 | 107.09 | 9,766.85 | 106.57 | 10,444.62 | 108.41 | 10,642.69 | 107.89 |
| หัก รายการระหว่างกัน | (611.42) | (7.09) | (601.74) | (6.57) | (808.95) | (8.41) | (778.42) | (7.89) |
| รวมรายได้ | 8,619.40 | 100.00 | 9,165.11 | 100.00 | 9,635.67 | 100.00 | 9,864.27 | 100.00 |

*มติคณะกรรมการครั้งที่ 5/2558 อนุมัติจัดตั้งบริษัทย่อย คือ SVI (AEC) Company Limited ขึ้นที่ประเทศกัมพูชา เมื่อวันที่ 9 มิถุนายน 2558

2.2. การตลาดและการแข่งขัน

การตลาด

บริษัทฯ มีลูกค้าทั้งที่เป็นเจ้าของผลิตภัณฑ์ต้นแบบและที่เป็นผู้รับจ้างออกแบบผลิตภัณฑ์อิเล็กทรอนิกส์ที่มีความสัมพันธ์อันดีกับบริษัทฯ มาเป็นเวลานาน บริษัทฯ จะมีการทำสัญญากับลูกค้าแต่ละรายแบบระยะยาว ลูกค้าแต่ละรายของบริษัทจะมีการจัดทำประมาณการการสั่งซื้อ 12 เดือนล่วงหน้า เพื่อให้บริษัทฯ สามารถวางแผนการผลิตของลูกค้า และในการสั่งซื้อสินค้าแต่ละครั้งลูกค้าจะมีการทำใบสั่งซื้อสินค้า (Purchase order) แจ้งเข้ามาให้ทางบริษัทฯ ซึ่งส่วนใหญ่ลูกค้าของบริษัทฯ จะเป็นลูกค้าขนาดใหญ่และกลางที่เป็นเจ้าของผลิตภัณฑ์ซึ่งมีชื่อเสียงเป็นที่ยอมรับในตลาดโลกที่อยู่ในประเทศแถบสแกนดิเนเวียและยุโรปเป็นหลัก รองลงมาได้แก่ลูกค้าในกลุ่มที่มีบริษัทในเครือหลายประเทศซึ่งการมีลูกค้ากลุ่มนี้ในสัดส่วนที่สูงจะช่วยลดความเสี่ยงที่เกิดจากความผันผวนของเศรษฐกิจโลกได้ เพราะว่าบริษัทในเครือของแต่ละประเทศนั้นจะมีคำสั่งซื้อที่แยกออกจากกัน ซึ่งถ้าหากคำสั่งซื้อจากบริษัทในประเทศใดประเทศหนึ่งลดลงไป เนื่องจากเศรษฐกิจของประเทศนั้นหดตัว บริษัทฯ ก็จะมีคำสั่งซื้อจากบริษัทในเครือที่อยู่ในประเทศอื่นอยู่ บริษัทฯ มีรายได้และสัดส่วนการขายให้กลุ่มลูกค้าในประเทศต่างๆ ดังนี้

โครงสร้างรายได้ของบริษัทฯ และบริษัทย่อย

ตารางที่ 3 แบ่งตามกลุ่มลูกค้า

| รายได้จากการขายแบ่งตามกลุ่มลูกค้า (หน่วย : ล้านบาท) | ปี 2555 (งบการเงินรวม) | | ปี 2556 (งบการเงินรวม) | | ปี 2557 (งบการเงินรวม) | | ปี 2558 (งบการเงินรวม) | |
|--|---------------------------|--------|---------------------------|--------|---------------------------|--------|---------------------------|--------|
| | ล้านบาท | ร้อยละ | ล้านบาท | ร้อยละ | ล้านบาท | ร้อยละ | ล้านบาท | ร้อยละ |
| กลุ่มตลาดสแกนดิเนเวีย | 4,949.79 | 64.25 | 4,999.57 | 62.44 | 5,308.07 | 63.99 | 5,771.26 | 71.08 |
| กลุ่มตลาดสหรัฐอเมริกา | 574.05 | 7.45 | 709.09 | 8.86 | 694.37 | 8.37 | 786.25 | 9.68 |
| กลุ่มตลาดยุโรป | 521.10 | 6.76 | 354.07 | 4.42 | 467.98 | 5.64 | 532.91 | 6.56 |
| กลุ่มที่มีบริษัทในเครือหลายประเทศ | 1,279.34 | 16.61 | 1,565.45 | 19.55 | 1,600.48 | 19.29 | 980.61 | 12.08 |
| รวมตลาดต่างประเทศ | 7,324.28 | 95.07 | 7,628.18 | 95.27 | 8,070.90 | 97.30 | 8,071.03 | 99.40 |
| ตลาดในประเทศและตลาดอื่นๆ | 380.10 | 4.93 | 378.30 | 4.73 | 224.34 | 2.70 | 48.37 | 0.60 |
| รวมรายได้จากการขาย* | 7,704.38 | 100.00 | 8,006.48 | 100.00 | 8,295.24 | 100.00 | 8,119.40 | 100.00 |

หมายเหตุ: *ไม่รวมรายได้จากการขายอื่น

การแข่งขัน

บริษัทฯ ใช้กลยุทธ์การแข่งขันที่ครอบคลุมทั้งในด้านการดำเนินงาน การผลิตผลิตภัณฑ์ และคุณภาพมาตรฐาน ดังนี้

การดำเนินงาน

บริษัทฯ เน้นความคล่องตัวในการให้บริการที่ครบวงจรแก่ลูกค้า ซึ่งสามารถรองรับความต้องการของลูกค้าที่ต้องการให้บริษัทฯ เป็นผู้จัดหาวัตถุดิบให้ และมีทีมงานที่มีความรู้ความเชี่ยวชาญให้บริการปรับปรุงแผงวงจรไฟฟ้าอิเล็กทรอนิกส์ ก่อนการดำเนินการผลิตจริงแก่ลูกค้าเพื่อลดต้นทุนการผลิตสำหรับลูกค้า และเพิ่มประสิทธิภาพการผลิตของบริษัทฯ นอกจากนี้ บริษัทฯ ยังมีความสามารถในการออกแบบอุปกรณ์ตรวจสอบ เพื่อใช้ในการทดสอบผลิตภัณฑ์ที่ประกอบเสร็จเรียบร้อยแล้วตามความต้องการของลูกค้าก่อนส่งมอบสินค้าให้แก่ลูกค้าเพื่อให้ลูกค้ามั่นใจในคุณภาพ และประสิทธิภาพของสินค้าที่บริษัทฯ เป็นผู้ผลิต

นอกจากนี้บริษัทฯ ยังมีทีมงานด้านพัฒนาผลิตภัณฑ์ใหม่ เพื่อพัฒนาผลิตภัณฑ์ร่วมกับลูกค้าเพื่อให้บริการเกี่ยวกับสินค้าต้นแบบ (Quick Turn Service) แก่ลูกค้าซึ่งทำให้บริษัทฯ ได้เปรียบคู่แข่งทั้งในด้านเวลาการเข้าสู่ตลาด และการออกแบบจากจุดเริ่มต้นวงจรชีวิตผลิตภัณฑ์

การผลิต

เพื่อรองรับความต้องการของลูกค้าที่เพิ่มขึ้นอย่างต่อเนื่อง บริษัทฯ ได้มีการเพิ่มกำลังการผลิตอย่างเหมาะสมควบคู่ไปกับการพัฒนาคุณภาพ และความสามารถในการผลิต เพื่อให้ทันกับการเปลี่ยนแปลงของเทคโนโลยี รวมถึงงานที่มีความซับซ้อนในกระบวนการผลิตระดับสูงของผลิตภัณฑ์เชิงระบบ (High-End System-Build) บริษัทฯ ได้ทำการขยายพื้นที่การผลิตอย่างต่อเนื่องเพื่อให้เกิดความเหมาะสมมากยิ่งขึ้นทั้งโรงงานที่สวนอุตสาหกรรมบางกะดี ที่ถนนแจ้งวัฒนะ และเริ่มทำการลงทุนขยายฐานการผลิตที่ประเทศกัมพูชา

นอกจากนี้แล้ว บริษัทฯ ยังได้ทำการติดตั้งเพิ่มเติมเครื่องจักร Surface Mount Technology (SMT) เครื่อง Flip Chips เครื่อง X-ray และเครื่อง Coating ซึ่งเป็นระบบที่มีเทคโนโลยีทันสมัยและช่วยเพิ่มประสิทธิภาพในกระบวนการผลิต

ผลิตภัณฑ์

บริษัทฯ จะเน้นผลิตผลิตภัณฑ์ที่มีมูลค่าส่วนเพิ่มสูงได้แก่ผลิตภัณฑ์ประเภทระบบควบคุมอุตสาหกรรม และระบบสำนักงานโดยเฉพาะอย่างยิ่งผลิตภัณฑ์ที่มีมูลค่าเพิ่มด้านแรงงานสูง กล่าวคือผลิตภัณฑ์ที่ต้องใช้การประกอบ ด้วยแรงงานคน และยังต้องใช้เทคโนโลยีขั้นสูงประกอบในการผลิตผลิตภัณฑ์ที่มีวงจรอายุของสินค้ายาว และบริษัทฯ ไม่มุ่งเน้นผลิตผลิตภัณฑ์สินค้าอุปโภคและผลิตภัณฑ์ประเภทโทรศัพท์เคลื่อนที่ ซึ่งมีมูลค่าส่วนเพิ่มต่ำ และมีการเปลี่ยนแปลงรูปแบบของผลิตภัณฑ์อยู่ตลอดเวลา ทั้งนี้ผลิตภัณฑ์ประเภทที่มีมูลค่าส่วนเพิ่มสูงดังกล่าวจะมีความหลากหลายของผลิตภัณฑ์สูง ซึ่งผู้ผลิตในธุรกิจเดียวกันที่มีขนาดใหญ่กว่าบริษัทฯ จะไม่สนใจผลิตผลิตภัณฑ์ในลักษณะนี้ เนื่องจากการผลิตในปริมาณน้อยจะไม่คุ้มกับต้นทุนในการผลิต สำหรับผู้ผลิตที่มีขนาดเล็กเคียงกันหรือเล็กกว่าบริษัทฯ จะไม่มีความเชี่ยวชาญในการบริหารจัดการด้านวัตถุดิบและเทคโนโลยีหรือประสบการณ์ด้านการผลิตเทียบเท่ากับบริษัทฯ

คุณภาพและมาตรฐาน

บริษัทฯ ให้ความสำคัญด้านคุณภาพสิ่งแวดล้อมและการปรับปรุงอย่างต่อเนื่องจนได้รับการรับรองมาตรฐานสากลจากสถาบันต่างๆ ที่มีชื่อเสียงเป็นที่ยอมรับในระดับนานาชาติ ซึ่งเป็นการสร้างโอกาสทางการตลาดให้แก่บริษัทฯ เป็นอย่างมาก โดยบริษัทฯ ได้รับการรับรองระบบบริหารคุณภาพและระบบการจัดการสิ่งแวดล้อม โดยมีรายละเอียดดังนี้

- ปี 2538 ได้รับการรับรองมาตรฐานคุณภาพขององค์กรการผลิต ISO9002:1994 โดย TRADA
- ปี 2542 ได้รับการรับรองมาตรฐานคุณภาพขององค์กรการผลิต ISO9002:1994 โดย QSU ประเทศสิงคโปร์
- ปี 2545 ได้รับการรับรองระบบการจัดการสิ่งแวดล้อมตามมาตรฐานสากล ISO14001:1996 Environmental Management System จากสถาบันตรวจสอบและรับรองมาตรฐานคุณภาพ AJA Registrars ได้รับการรับรองมาตรฐานคุณภาพ สำหรับองค์กรที่ผลิตชิ้นส่วนสำหรับผลิตและซ่อมบำรุงยานยนต์ ISO/TS16949:2002 ซึ่งเป็นมาตรฐานคุณภาพที่กำหนดโดยกลุ่มอุตสาหกรรมยานยนต์และเป็นมาตรฐานรับรองคุณภาพขององค์กรสูงสุดในปัจจุบันจากสถาบันตรวจสอบและรับรองมาตรฐานคุณภาพ TUV Rheinland Thailand Ltd. โดยมีรายละเอียดมาตรฐานบางส่วนนำมาจากมาตรฐานของ ISO9001:2002 เป็นพื้นฐาน ทั้งนี้บริษัทฯ ได้รับการรับรองระบบบริหารคุณภาพสำหรับองค์กรการผลิต ISO9001:2000 เป็นการต่อเนื่องจากมาตรฐานคุณภาพขององค์กร ISO9002:1994 ที่ได้รับในปี 2538
- ปี 2546 ผ่านการทดสอบขั้นต้นในมาตรฐานคุณภาพขององค์กรการผลิต ISO13485:2002 สำหรับผลิตภัณฑ์ทางการแพทย์
- ปี 2548 ขยายการครอบคลุมระบบบริหารคุณภาพ ISO9001:2000 และระบบสำหรับองค์กรที่ผลิตชิ้นส่วนสำหรับผลิตและซ่อมบำรุงยานยนต์ ISO/TS16949:2002 ไปยังโรงงาน 2 จนได้รับการรับรองครอบคลุมทั้งระบบจากสถาบัน TUV Rheinland Thailand Ltd.

ได้รับการรับรองระบบการจัดการสิ่งแวดล้อมตามมาตรฐาน ISO14001:2004 Environmental Management System (New Version) ซึ่งปรับปรุงต่อเนื่องจากมาตรฐาน ISO14001:1996 ที่ได้รับในปี 2545 จากสถาบัน AJA Registrars
- ปี 2549 ผ่านการตรวจติดตามคุณภาพ ISO9001:2000 ISO/TS16949:2002 ISO14001:2004 ทุกระบบ และได้รับการยืนยันถึงประสิทธิภาพในการปรับปรุงอย่างต่อเนื่อง (Surveillance Audit)

ได้รับการรับรองมาตรฐานสากลระบบบริหารคุณภาพ ISO9001:2000 Quality Management System ของโรงงานที่เทียนจิน ประเทศจีน จากสถาบันตรวจสอบและรับรองมาตรฐานคุณภาพ TUV Rheinland Thailand Ltd.

- ปี 2550 ผ่านการตรวจติดตามคุณภาพ ISO9001:2000 ISO/TS16949:2002 ISO14001:2004 ทุกระบบ และได้รับการยืนยันถึงประสิทธิภาพในการปรับปรุงอย่างต่อเนื่อง (Surveillance Audit) ได้รับการรับรองระบบบริหารคุณภาพ ISO9001:2000 สำหรับโรงงานในประเทศจีน รวมทั้งการขยายขอบข่ายการรับรองผลิตภัณฑ์จากแผงวงจรไฟฟ้าเป็นแผงวงจรไฟฟ้าและผลิตภัณฑ์อิเล็กทรอนิกส์พร้อมใช้
- โรงงานที่เทียนจิน ประเทศจีน ผ่านการทดสอบขั้นต้นในระบบการจัดการสิ่งแวดล้อมตามมาตรฐาน ISO14001:2004 Environmental Management System จากหน่วยงานรับรองในประเทศจีน
- ปี 2551 ความสำเร็จอีกก้าวหนึ่งของการปรับปรุงอย่างต่อเนื่องของบริษัทฯ คือการจัดทำระบบการควบคุมเอกสารใหม่ให้เป็นแบบ On Line Document Controlling ที่มีประสิทธิภาพในการออกเอกสาร การแก้ไข และการอนุมัติอย่างเป็นระบบโดยใช้เวลาในการดำเนินการ การติดตาม และการควบคุมที่ดีกว่าเดิม ระบบนี้เรียกว่า DocMASTER System ที่สามารถนำมาใช้ได้ทั้งโรงงาน SVI ในประเทศไทยและประเทศจีน บนฐานข้อมูลเอกสารหลักเดียวกัน ระบบนี้สร้างความพึงพอใจให้กับลูกค้าทั้งภายในและภายนอกบริษัท การควบคุมเอกสารที่ใช้ระบบนี้ เป็นที่ยอมรับตามมาตรฐานสากลทุกระบบได้แก่ ISO9001:2000, ISO/TS16949:2002 และ ISO14001:2004
- ได้รับการรับรองมาตรฐานสากลระบบการบริหารงานคุณภาพ ISO 9001:2008 และ ISO/TS 16949:2009 ซึ่งเป็นระบบที่ได้รับการปรับข้อกำหนดเมื่อปี 2008 และ 2009 จากสถาบันตรวจสอบและรับรองมาตรฐานคุณภาพ TÜV Rheinland Thailand Ltd.
- ปี 2552 ได้รับการรับรองมาตรฐานสากลระบบการบริหารงานคุณภาพ ISO 13485 ซึ่งเป็นระบบการบริหารคุณภาพผลิตภัณฑ์อุปกรณ์และเครื่องมือทางการแพทย์ จากสถาบันตรวจสอบและรับรองมาตรฐานคุณภาพ British Standard Institution of Thailand
- ปี 2553 ได้ผ่านการรับรองด้วยระบบการบริหารคุณภาพ ISO9001:2008 ISO/TS16949:2009 ISO13485:2003 และระบบการบริหารสิ่งแวดล้อม ISO14001:2004 ซึ่งจะต้องทำการตรวจรับรองระบบฯ ทุกปีจากผู้ตรวจ
- ปี 2554 ได้ผ่านการรับรองระบบการบริหารสิ่งแวดล้อม อาชีวอนามัย และความปลอดภัย ISO 14001:2004 + OHSAS 18001:2007 จาก AJA Registrars สำหรับโรงงานที่นิคมอุตสาหกรรมบางกะดี
- เกิดอุทกภัยที่สวนอุตสาหกรรมบางกะดีเดือนตุลาคมได้โอนย้ายสายการผลิตมาผลิตที่ SVI แจ้งวัฒนะ ภายใต้ระบบการบริหารคุณภาพ ISO9001:2008 ISO/TS16949:2009 จาก TÜV Rheinland ที่ยังคงมีสภาพการควบคุมระบบการบริหารคุณภาพฯ ในช่วงวันที่ 3 เมษายน 2553 ถึง วันที่ 11 กุมภาพันธ์ 2555 และพร้อมผลิตได้ตั้งแต่เดือนพฤศจิกายนเป็นต้นมา

- ปี 2555 ได้ผ่านการรับรองมาตรฐานสากลระบบการบริหารงานคุณภาพ และใบรับรองสำหรับกลุ่มผลิตภัณฑ์ทั่วไป ISO9001:2008 กลุ่มยานยนต์ TS16949:2009 และของเครื่องมือแพทย์ ISO13485:2003 ของผู้ตรวจสอบระบบจาก TUV Rheinland ประเทศเยอรมัน และ BSI จากประเทศอังกฤษตามลำดับ
- ปี 2556 ได้จัดเตรียมความพร้อมของระบบใหม่ ให้กับผลิตภัณฑ์การบินและอวกาศ (AS9100) ประสบความสำเร็จในเรื่องมาตรฐาน IPC – A - 610E “มาตรฐานการตรวจสอบชิ้นงานของอุตสาหกรรมอิเล็กทรอนิกส์” โดยการสร้างวิทยากรผู้ทรงวุฒิ (CIT: Certified IPC Trainer) ผู้ซึ่งสามารถจัดเตรียมการฝึกอบรมและทดสอบเพื่อขอการรับรองวิทยากรเฉพาะทาง (CIS : Certified IPC Specialist) ให้กับวิศวกร และพนักงาน
- 2557 ผ่านการตรวจติดตามระบบมาตรฐาน ISO9001 ระบบการจัดการคุณภาพ ISO/ TS16949 ระบบการจัดการคุณภาพ – ยานยนต์ ISO13485 ระบบการจัดการคุณภาพ – การแพทย์ ISO14001 ระบบการจัดการสิ่งแวดล้อม และ OHSAS18001 ระบบการจัดการความปลอดภัย บริหารสิ่งแวดล้อมอาชีวอนามัยและความปลอดภัย ISO14001:2004+OHSAS18001:2007 จาก AJA Registrars สำหรับโรงงานที่นิคมอุตสาหกรรมบางกะดี
- ปี 2558 ผ่านการตรวจติดตามระบบมาตรฐาน ISO9001:2008 ระบบการจัดการคุณภาพ ISO/TS16949 ระบบการจัดการคุณภาพ-ยานยนต์ ของผู้ตรวจสอบระบบจาก TUV Rheinland ประเทศเยอรมัน สำหรับโรงงานแจ้งวัฒนะและสวนอุตสาหกรรมบางกะดี ISO13485:2003 ระบบการจัดการคุณภาพ-เครื่องมือแพทย์ ของผู้ตรวจสอบระบบจาก BSI ประเทศอังกฤษสำหรับโรงงานที่สวนอุตสาหกรรมบางกะดี ISO14001:2004 ระบบการจัดการสิ่งแวดล้อมและ OHSAS18001:2007 อาชีวอนามัยและระบบการจัดการความปลอดภัยของผู้ตรวจสอบจาก AJA Registrars สำหรับโรงงานแจ้งวัฒนะและสวนอุตสาหกรรมบางกะดี

สภาพการแข่งขันภายในอุตสาหกรรม

บริษัทฯ ได้ขยายตลาดเข้าสู่กลุ่มลูกค้าในกลุ่มผลิตภัณฑ์ด้านอื่นๆ มากขึ้น เช่น อุตสาหกรรมด้านพลังงานและยานยนต์ จึงทำให้เกิดการแข่งขันกับคู่แข่งใหม่ๆ เพิ่มขึ้นโดยที่ปัจจุบันบริษัทยังคงไม่มีคู่แข่งขนาดใหญ่โดยตรงในประเทศ แต่เริ่มมีบริษัทจากทางยุโรปเข้ามาขยายการผลิตในประเทศไทยบ้าง ผลิตภัณฑ์หลักของบริษัทยังคงมีความแตกต่างอย่างชัดเจน โดยคู่แข่งสำคัญของบริษัทฯ ในตลาดยุโรปและตลาดสแกนดิเนเวีย ได้แก่ ผู้ประกอบการจากประเทศสหรัฐอเมริกา ยุโรป และญี่ปุ่น ในตลาดสหรัฐอเมริกา ได้แก่ ผู้ประกอบการจากประเทศเกาหลีใต้ เม็กซิโก มาเลเซีย และภายในประเทศสหรัฐอเมริกาเอง หากเปรียบเทียบศักยภาพในด้านการแข่งขัน โดยเปรียบเทียบกับผู้ประกอบการจากประเทศสหรัฐอเมริกาและยุโรปแล้ว บริษัทฯ จะมีศักยภาพการแข่งขันสูงในด้านต้นทุนการผลิตและจำนวนทางเลือกที่มากกว่าในการจัดหาวัตถุดิบ นอกจากนี้บริษัทฯ ยังมีข้อได้เปรียบในเรื่องคุณภาพ ความเชื่อมั่นด้านการปกป้องและคุ้มครองทรัพย์สินทางปัญญาของลูกค้า การบริการ และการให้บริการด้านการออกแบบที่มีต้นทุนที่ต่ำกว่ากลุ่มบริษัทจากสหรัฐอเมริกาหรือยุโรป เนื่องจากบริษัทฯ ได้ทำการผลิต ผลิตภัณฑ์

ของลูกค้านานอย่างยาวนานและได้มีการพัฒนาความรู้ด้านการพัฒนาผลิตภัณฑ์และเทคโนโลยีด้านการผลิต มาเป็นระยะเวลาหลายปีที่ผ่านมา

หากพิจารณาคู่แข่งหลักของบริษัทฯ ในช่วงปี 2558 ปัจจุบันมีจำนวน 7 ราย จากประเทศสแกนดิเนเวีย 4 ราย สหรัฐอเมริกา 3 ราย โดยมีหนึ่งรายมีบริษัทย่อยตั้งฐานการผลิตอยู่ในประเทศไทย

แนวโน้มภาวะอุตสาหกรรมและสภาพการแข่งขันในอนาคต

อุตสาหกรรมการประกอบผลิตภัณฑ์ประเภทแผงวงจรไฟฟ้าอิเล็กทรอนิกส์และประกอบผลิตภัณฑ์สำเร็จรูปด้านอิเล็กทรอนิกส์ เป็นอุตสาหกรรมสนับสนุนอุตสาหกรรมสินค้าอิเล็กทรอนิกส์และอุปกรณ์ที่มีความสำคัญและจำเป็นในระดับสูง เช่น อุตสาหกรรมการบิน รถยนต์ การสื่อสาร ตลอดจนเครื่องมือทางการแพทย์และอุปกรณ์อื่นๆ จำนวนมากที่ปัจจุบันได้กลายเป็นสิ่งจำเป็นสำหรับการดำรงชีวิตของทุกๆ คน โดยเฉพาะอย่างยิ่งสังคมเมือง

อุตสาหกรรมอิเล็กทรอนิกส์เป็นธุรกิจหลักของบริษัทฯ ซึ่งขึ้นอยู่กับภาวะเศรษฐกิจโลกและความต้องการใช้เทคโนโลยีในทุกรูปแบบที่มีมากขึ้นอย่างต่อเนื่องในทุกๆ ปี สำหรับในประเทศไทยการประกอบผลิตภัณฑ์ประเภทแผงวงจรไฟฟ้าอิเล็กทรอนิกส์ และการผลิตผลิตภัณฑ์อิเล็กทรอนิกส์ส่วนใหญ่ผลิตเพื่อส่งออกและมีแนวโน้มที่จะมีความต้องการมากขึ้นภายในประเทศเพื่อใช้เป็นอุปกรณ์หรือวัตถุดิบต่อยอดในอุตสาหกรรมระดับสูงต่อไป โดยมูลค่าการส่งออกมีแนวโน้มสูงขึ้นทุกปีในช่วงหลายปีที่ผ่านมา ซึ่งจะส่งผลให้บริษัทมีโอกาสในการเพิ่มการผลิตและขยายได้อย่างต่อเนื่อง

นอกจากนี้สินค้าหลักของบริษัทโดยส่วนใหญ่เป็นสินค้าอิเล็กทรอนิกส์ประเภทระบบเฉพาะกลุ่ม และ ระบบควบคุมอุตสาหกรรม (Industrial Control) ที่จะไม่มีความผันแปรตามภาวะเศรษฐกิจมากนักเนื่องจากเป็นสินค้าจำเป็น และมีความต้องการของผลิตภัณฑ์จากอุตสาหกรรมหลายๆ ประเภท เมื่ออุตสาหกรรมใดอุตสาหกรรมหนึ่งเกิดการชะลอตัว บริษัทฯ ก็สามารถหาผลิตภัณฑ์ในหมวดอุตสาหกรรมอื่นมาทดแทนได้

การแข่งขันทางด้านราคาของผลิตภัณฑ์ประเภทนี้จะไม่รุนแรงมากนัก เนื่องจากเจ้าของผลิตภัณฑ์จะพิจารณาคุณภาพ เทคโนโลยีและปัจจัยในการผลิตเป็นปัจจัยหลักสำคัญในการคัดเลือกผู้ให้บริการผลิต ซึ่งสิ่งต่างๆ เหล่านี้ถือเป็นจุดแข็งของบริษัทที่เราพัฒนามาอย่างต่อเนื่อง และตลาดใหม่ของบริษัทด้านอุปกรณ์การแพทย์ก็เป็นตลาดที่มีความต้องการมากขึ้นตามภาวะสังคมและค่าเฉลี่ยอายุที่เพิ่มขึ้นของประชากรโดยรวม

2.3 การจัดหาผลิตภัณฑ์

การผลิต

บริษัทฯ จะทำการผลิตผลิตภัณฑ์ให้กับลูกค้าตามคำสั่งผลิตของลูกค้า โดยมีทีมงานด้านวิศวกรรมที่มีความรู้ความเชี่ยวชาญในการให้บริการปรับปรุงแผงวงจรไฟฟ้าอิเล็กทรอนิกส์ ก่อนการดำเนินการผลิตจริงแก่ลูกค้าเพื่อลดต้นทุนการผลิตสำหรับลูกค้า รวมทั้งเพิ่มประสิทธิภาพการผลิตให้แก่บริษัทฯ นอกจากนี้บริษัทฯ ยังมีความสามารถในการออกแบบอุปกรณ์ตรวจสอบ เพื่อใช้ในการทดสอบผลิตภัณฑ์ที่ประกอบเสร็จเรียบร้อยแล้วตามความต้องการของลูกค้าก่อนส่งมอบสินค้าให้แก่ลูกค้า

บริษัทฯ ใช้เทคโนโลยีในการผลิต 4 ประเภท ซึ่งครอบคลุมการผลิตผลิตภัณฑ์ให้แก่ลูกค้าได้ครบถ้วน ดังนี้

1. เทคโนโลยีแบบ SMT (Surface Mounted Technology) เป็นเทคโนโลยีที่บริษัทฯ ใช้ในการผลิตมากที่สุด เป็น การเชื่อมต่อวงจรไฟฟ้าของอุปกรณ์สารกึ่งตัวนำและอุปกรณ์อื่นๆ ลงบนผิวหน้าของแผงวงจรพิมพ์ (PCB) ซึ่งมี ประโยชน์ทั้งทางด้านการออกแบบและการผลิต สามารถประหยัดพื้นที่ในการประกอบชิ้นส่วนอิเล็กทรอนิกส์บน แผงวงจรพิมพ์ เทคโนโลยีในกลุ่ม SMT มักถูกอ้างถึงรวมครอบคลุมถึงเทคโนโลยีแบบ BGA (Ball Grid Array) ด้วย เนื่องจากเทคโนโลยีแบบ BGA จะเป็นเทคโนโลยีในการประกอบชิ้นส่วนอิเล็กทรอนิกส์ลงบนพื้นผิว แผงวงจรเช่นกันเพียงแต่จุดเชื่อมต่อจะอยู่ใต้ชิ้นส่วนอิเล็กทรอนิกส์ส่วนที่ติดกับพื้นผิวแผงวงจร และมีจำนวนจุด เชื่อมต่อจำนวนมาก ทำให้เทคโนโลยีแบบ BGA ต้องการความแม่นยำในการวางชิ้นส่วนอิเล็กทรอนิกส์สูง
2. เทคโนโลยีแบบ IMT (Insertion Mounted Technology) เป็นเทคโนโลยีการประกอบชิ้นส่วนอิเล็กทรอนิกส์ โดย การเสียบไปลงในช่องของแผงวงจรพิมพ์ (PCB) ซึ่งเทคโนโลยีนี้ นิยมในการผลิตผลิตภัณฑ์ที่ไม่มีข้อจำกัดในเรื่อง พื้นที่ โดยปกติชิ้นส่วนอิเล็กทรอนิกส์ของผลิตภัณฑ์ที่ใช้เทคโนโลยี IMT ในการประกอบ จะเป็นชิ้นส่วนที่มีราคา ที่ต่ำกว่าเมื่อเทียบกับชิ้นส่วนผลิตภัณฑ์ที่ใช้เทคโนโลยี SMT
3. เทคโนโลยีแบบ COB (Chip on Board) เป็นเทคโนโลยีที่ประกอบต่อเชื่อมอุปกรณ์วงจรรวมแบบไม่มีตัวถัง (Bare IC) เข้ากับแผงวงจรพิมพ์โดยตรง เทคโนโลยีประเภทนี้จะเป็นที่นิยมสำหรับผลิตภัณฑ์ที่มีข้อจำกัดในด้าน พื้นที่การประกอบผลิตภัณฑ์อิเล็กทรอนิกส์ ด้วยเทคโนโลยีแบบ COB จะทำให้มีต้นทุนการผลิตต่ำกว่าเมื่อ เปรียบเทียบกับต้นทุนการผลิตผลิตภัณฑ์ใช้อุปกรณ์วงจรรวมแบบที่มีตัวถังสำเร็จแล้ว (Package IC) ซึ่งจะเป็น ชิ้นส่วนที่มีขนาดใหญ่กว่าและราคาสูงกว่าในสายการผลิตด้วยเทคโนโลยี COB นี้ทางบริษัทฯ ได้มีการพัฒนา เพิ่มขบวนการเชื่อมต่อด้วยลวดทองคำกับผลิตภัณฑ์ที่มีมูลค่าสูง จากเดิมที่เป็นการเชื่อมต่อด้วยลวด อะลูมิเนียมเพียงอย่างเดียว
4. การผลิตสินค้าสำเร็จรูป (Box Build) และสินค้าสำเร็จรูปที่ติดตั้งพร้อมระบบ (System Build) บริษัทฯ ให้การ บริการอย่างครบครัน ในการผลิตสินค้าอิเล็กทรอนิกส์ที่ประกอบกันเป็นระบบ และมีระดับการผลิตที่ซับซ้อน กว่าสินค้าอิเล็กทรอนิกส์สำเร็จรูปโดยทั่วไป ทั้งนี้เพื่อให้เป็นไปตามความต้องการของลูกค้า บริษัทฯ ยังได้ ให้บริการด้านการฝึกอบรมและการออกแบบการทดสอบผลิตภัณฑ์ด้วย

ปัจจุบันบริษัทฯ มีกำลังการผลิตรวมดังต่อไปนี้

| กำลังการผลิต (หน่วย: จุดต่อปี) | ปี 2555 | ปี 2556 | ปี 2557 | ปี 2558 |
|-----------------------------------|---------------|---------------|---------------|---------------|
| โรงงานที่ถนนแจ้งวัฒนะ | | | | |
| - กำลังการผลิตเต็มที่ | 623,700,000 | 207,900,000 | 26,126,100 | 527,326,406 |
| - การใช้กำลังการผลิต | 382,234,180 | 87,378,984 | 13,063,050 | 117,297,925 |
| โรงงานที่บางกะดี (2 โรง) | | | | |
| - กำลังการผลิตเต็มที่ | 5,454,812,160 | 6,076,506,240 | 5,657,828,904 | 5,580,246,225 |
| - การใช้กำลังการผลิต | 3,864,812,261 | 4,010,494,118 | 5,029,179,191 | 4,113,673,190 |
| โรงงานที่ เทียนจิน ประเทศจีน** | | | | |
| - กำลังการผลิตเต็มที่ | 555,718,935 | 555,718,935 | 138,929,733 | - |
| - การใช้กำลังการผลิต | 486,583,255 | 483,479,890 | 127,274,764 | - |
| รวม | | | | |
| - กำลังการผลิตเต็มที่ | 6,634,231,095 | 6,840,125,175 | 5,822,884,737 | 6,107,572,631 |
| - การใช้กำลังการผลิต | 4,733,629,696 | 4,581,352,992 | 5,169,517,005 | 4,230,971,115 |
| อัตราการใช้กำลังการผลิต | 71% | 67% | 89% | 69% |

หมายเหตุ : * กำลังการผลิตเต็มที่คำนวณจากการทำงานอาทิตย์ละ 6 วัน วันละ 3 กะ กะละ 7 ชั่วโมง โดยทั่วไปในการผลิตผลิตภัณฑ์ของบริษัทฯ จะมีส่วนที่ไม่ต้องใช้เครื่องจักรในการผลิต ซึ่งในส่วนดังกล่าวนี้บริษัทฯ จะใช้แรงงานคนเป็นหลักในการประกอบ ดังนั้นการวัดอัตราการใช้กำลังการผลิตข้างต้นจะเป็นการวัดเฉพาะการใช้กำลังการผลิตของเครื่องจักรเท่านั้น

การจัดหาวัตถุดิบ

วัตถุดิบหลักที่ใช้ในการผลิตของบริษัทฯ จะสั่งซื้อจากต่างประเทศโดยนำเข้าจากหลายประเทศ เช่น เดนมาร์ก สิงคโปร์ ฮ่องกง ญี่ปุ่น และสหรัฐอเมริกา เป็นต้น บริษัทฯ ให้ความสำคัญในการจัดหาวัตถุดิบและชิ้นส่วนอิเล็กทรอนิกส์เป็นอย่างมาก เนื่องจากการบริหารจัดการที่ดีด้านการจัดหาวัตถุดิบทั้งในด้านราคาและระยะเวลาในการจัดหาวัตถุดิบจะทำให้บริษัทฯ สามารถรับคำสั่งซื้อจากลูกค้าและดำเนินการผลิตได้อย่างต่อเนื่อง

ในขณะเดียวกันบริษัทฯ ได้ให้ความสำคัญในการจัดหาวัตถุดิบโดยสำนักงานจัดหาวัตถุดิบที่มีอยู่ในประเทศ เดนมาร์ก ประเทศจีน และประเทศไทย ส่วนหน่วยงานจัดซื้อกลางอยู่ที่ประเทศไทย เป็นผู้จัดทำรายการชิ้นส่วนและวัตถุดิบที่ต้องการใช้ในโครงการต่างๆ ให้กับผู้แทนจำหน่าย ทั้งนี้การอนุมัติสั่งซื้อวัตถุดิบจะอยู่ในความรับผิดชอบของหน่วยงานจัดซื้อกลางในประเทศไทย และจะตัดสินใจเลือกซื้อโดยตรงกับผู้จัดจำหน่ายหรือสั่งซื้อผ่านทางสำนักงานขายที่เป็นตัวแทน ขึ้นอยู่กับเงื่อนไข ราคา และผลงานของผู้ขายเป็นสำคัญ โดยทั้งนี้ได้จัดให้มีการแข่งขันด้านราคาผ่านระบบ Online บริษัทฯ มีนโยบายที่

จะจัดซื้อวัตถุดิบ และชิ้นส่วนวัสดุที่สามารถหาได้ทั้งในและต่างประเทศโดยพิจารณาการแข่งขันด้านราคาและคุณภาพเป็นสำคัญต่อไป

สัดส่วนการนำเข้าวัตถุดิบจากต่างประเทศ ต่อการซื้อจากผู้ผลิตในประเทศ มีดังนี้

| วัตถุดิบ | 2555 | | 2556 | | 2557 | | 2558 | |
|--------------------------|-----------------|---------------|-----------------|---------------|-----------------|---------------|-----------------|---------------|
| | ล้านบาท | ร้อยละ | ล้านบาท | ร้อยละ | ล้านบาท | ร้อยละ | ล้านบาท | ร้อยละ |
| - นำเข้าจากต่างประเทศ | 5,321.69 | 90.99 | 5,266.36 | 91.72 | 6,392.12 | 91.00 | 5,617.02 | 90.28 |
| - ซื้อจากผู้ผลิตในประเทศ | 526.92 | 9.01 | 415.48 | 8.28 | 632.33 | 9.00 | 605.05 | 9.72 |
| รวม | 5,848.61 | 100.00 | 5,741.84 | 100.00 | 7,024.45 | 100.00 | 6,222.07 | 100.00 |

การทดสอบการผลิต

บริษัทฯ จะทำการผลิตผลิตภัณฑ์ให้กับลูกค้าตามคำสั่งผลิตของลูกค้า โดยก่อนที่จะเดินสายการผลิตจริง บริษัทฯ จะส่งผลิตภัณฑ์ตัวอย่างจากการทดลองเดินสายการผลิตให้ลูกค้าตรวจสอบคุณภาพก่อนและจึงเริ่มทำการผลิตเชิงพาณิชย์ภายหลังได้รับการอนุมัติจากลูกค้า ทั้งนี้เพื่อลดความเสี่ยงอันเนื่องจากการถ่ายโอนเทคโนโลยีหรือเงื่อนไขในการตรวจสอบหรือผลิตผลิตภัณฑ์

ผลกระทบต่อสิ่งแวดล้อม

การประกอบธุรกิจของบริษัทฯ ได้ตระหนักถึงระบบการจัดการของเสียที่ได้มาตรฐานในระดับสากล โดยกำหนดให้บริษัทที่ได้รับการอนุญาตจากกรมโรงงานอุตสาหกรรมมานำกากของเสียดังกล่าวไปดำเนินการ ซึ่งบริษัทได้มีการติดตามตรวจสอบการดำเนินการดังกล่าวเป็นระยะ เพื่อให้เกิดความมั่นใจว่า การดำเนินธุรกิจของเราจะไม่ก่อให้เกิดผลกระทบต่อสิ่งแวดล้อมใดๆ นอกจากนี้แล้วบริษัทยังจะดำเนินการทุกวิถีทางในอันที่จะช่วยเสริมสร้างสิ่งแวดล้อม และสังคมให้มีคุณภาพมากยิ่งขึ้น เป็นต้นว่าการเปลี่ยนน้ำยาทำความสะอาดที่เป็นสารละลายประเภท ซี เอฟ ซี (CFC) เป็นองค์ประกอบ ไปเป็นน้ำที่มีค่าเป็นกลางทางไฟฟ้าแทน

บริษัทฯ มีการประสานงานร่วมกับเจ้าหน้าที่กลุ่มงานอาชีวเวชศาสตร์และนิรภัย กรมอนามัย กระทรวงสาธารณสุข ในการติดตามและจัดทำรายงานผลการตรวจวัดคุณภาพสิ่งแวดล้อมอย่างต่อเนื่องเพื่อยืนยันว่าคุณภาพสิ่งแวดล้อมภายในบริษัทฯ ได้รับการควบคุมสอดคล้องกับข้อกำหนดอยู่ตลอดเวลาและมีคณะกรรมการอาชีวอนามัย ความปลอดภัย และสิ่งแวดล้อม “OSHE Committee” (Occupational Health & Safety and Environmental Committee) ซึ่งทำหน้าที่ดูแลระบบการจัดการสิ่งแวดล้อม เพื่อลดปัญหามลภาวะและสร้างคุณภาพชีวิตที่ดีแก่พนักงาน รวมทั้งชุมชนและสังคมตลอดเวลา

ในปี 2558 บริษัทได้ดำเนินการตามกฎหมายสิ่งแวดล้อม โดยมีการวิเคราะห์คุณภาพน้ำทิ้งที่เกิดขึ้นภายในบริษัท โดยผู้เชี่ยวชาญ ผลการวิเคราะห์คุณภาพน้ำทิ้งภายในบริษัท เมื่อเปรียบเทียบกับเกณฑ์มาตรฐานตามประกาศกระทรวงวิทยาศาสตร์ เทคโนโลยีและสิ่งแวดล้อม ฉบับที่ 3 (พ.ศ. 2539) และประกาศกระทรวงอุตสาหกรรม ฉบับที่ 2 (พ.ศ. 2539) พบว่าทุกพารามิเตอร์อยู่ในเกณฑ์มาตรฐานกำหนด

งานที่ยังไม่ได้ส่งมอบ

-ไม่มี-

3. ปัจจัยเสี่ยง

ปัจจัยความเสี่ยงที่อาจมีผลต่อการดำเนินการธุรกิจของบริษัทฯ โดยการวิเคราะห์ประเด็นความเสี่ยงวิธีการป้องกันและการลดความเสี่ยงพอสรุปได้ดังนี้

3.1. ความเสี่ยงด้านการดำเนินธุรกิจ

3.1.1. การจัดหาวัตถุดิบ

บริษัทฯ ได้ตระหนักถึงความสำคัญในการจัดหาวัตถุดิบเป็นอย่างมาก โดยให้ความสำคัญทั้งในด้านราคา คุณภาพและระยะเวลาในการจัดส่งวัตถุดิบ ถึงแม้ว่าปัญหาต่างๆ ที่เกิดขึ้นทั้งภายนอกและภายในประเทศอาจจะส่งผลกระทบต่อการจัดส่งวัตถุดิบในอุตสาหกรรมอิเล็กทรอนิกส์ แต่บริษัทฯ ได้มีการวางแผนป้องกันปัญหาต่างๆ ที่อาจจะเกิดขึ้นดังกล่าวตลอดเวลา เช่น การติดตามข่าวสารความเคลื่อนไหวในตลาดจัดซื้อจัดหาอย่างใกล้ชิด การร่วมมือกับผู้ขาย หรือผู้จัดส่งในการนำระบบจัดหาจัดส่งที่เพิ่มศักยภาพมากขึ้น เป็นต้นว่า จัดทำข้อตกลงกับคู่ค้าในระบบ VMI (Vendor Managed Inventory) เพื่อให้มีการจัดเก็บวัตถุดิบเหล่านั้นไว้ล่วงหน้า และเป็นการรองรับความต้องการของลูกค้าที่มีมากขึ้น นอกจากนั้นบริษัทฯ ยังคงดำเนินนโยบายในการจัดการแข่งขันด้านราคาแบบรวมการซื้อ (Volume Price Agreement) ซึ่งจะช่วยให้ต้นทุนลดลง มีการจัดระบบการติดต่อสื่อสารกับผู้ขายอย่างสม่ำเสมอและมีประสิทธิภาพ เพื่อให้ได้รับข้อมูลข่าวสารที่เกี่ยวกับการจัดหาและจัดส่งวัตถุดิบหรือชิ้นส่วนต่างๆ เป็นการล่วงหน้าและถูกต้อง นอกจากนี้แล้วทางบริษัทฯ โดยสำนักงานจัดหาวัตถุดิบในต่างประเทศ ไม่ว่าจะเป็นที่ประเทศเยอรมนี หรือประเทศจีน ได้ติดต่อกับโรงงานผู้ผลิตโดยตรงเพื่อพัฒนาการผลิตวัตถุดิบร่วมกัน ซึ่งสามารถทำให้บริษัทได้รับชิ้นส่วนวัตถุดิบตามที่ต้องการได้อย่างต่อเนื่อง และส่งสินค้าให้กับลูกค้าได้อย่างต่อเนื่องและตรงตามเป้าหมาย

3.1.2 ความเสี่ยงจากการพึ่งพิงกลุ่มสินค้าหรือกลุ่มลูกค้า

บริษัทฯ มีการจำหน่ายผลิตภัณฑ์ประเภทเฉพาะกลุ่ม (Niche System) เป็นสัดส่วนร้อยละ 77 และระบบควบคุมอุตสาหกรรมคิดเป็นสัดส่วนร้อยละ 21 ของรายได้รวมในปี 2558 โดยยอดขายจำหน่ายผลิตภัณฑ์ประเภทเฉพาะกลุ่ม (Niche System) มีการปรับตัวเพิ่มขึ้นร้อยละ 15 ในขณะที่ ระบบควบคุมอุตสาหกรรมลดลงร้อยละ 11 และอุปกรณ์เครื่องมือแพทย์

ลดลงร้อยละ 4 เมื่อเปรียบเทียบกับปี 2557 โดยจำหน่ายผลิตภัณฑ์ไปยังกลุ่มลูกค้าตลาดสแกนดิเนเวียคิดเป็นสัดส่วนประมาณร้อยละ 64 และ 71 ในระยะเวลา 2 ปีที่ผ่านมา บริษัทฯ ไม่มีลูกค้ารายได้มีสัดส่วนการจำหน่ายเกินร้อยละ 30 ของรายได้จากการขายในระยะเวลาที่ผ่านมา

จากการฟังฟังรายได้จากการขายผลิตภัณฑ์ประเภทเฉพาะกลุ่ม (Niche System) และประเภทระบบควบคุมอุตสาหกรรม โดยมีกลุ่มลูกค้าตลาดสแกนดิเนเวียในสัดส่วนที่สูง อาจเป็นผลให้การดำเนินธุรกิจของบริษัทฯ ได้รับผลกระทบจากการลดลงของความต้องการและรูปแบบของสินค้า เนื่องด้วยมีการเปลี่ยนแปลงนโยบายทางการค้า หรือการหดตัวของภาวะเศรษฐกิจของกลุ่มประเทศสแกนดิเนเวีย อย่างไรก็ตาม ความต้องการผลิตภัณฑ์ประเภทที่กล่าวข้างต้น จัดได้ว่ามีความผันผวนน้อย และมีการเปลี่ยนแปลงรูปแบบของ สินค้าแบบค่อยเป็นค่อยไป หากเปรียบเทียบกับผลิตภัณฑ์ประเภทสินค้าอุปโภค ซึ่งบริษัทฯ ไม่มีนโยบายที่จะผลิตผลิตภัณฑ์ดังกล่าว นอกจากนี้ บริษัทฯ ได้ติดตามความเคลื่อนไหวของตลาดและกฎระเบียบต่างๆ อยู่เสมอ โดยได้รับความร่วมมือเป็นอย่างดีจากลูกค้าในการให้ข้อมูลแก่บริษัทฯ โดยจะเห็นได้ว่าบริษัทฯ มีการปรับการผลิตให้สอดคล้องกับข้อกำหนดของคณะกรรมการสิทธิการสหภาพยุโรป เรื่องการจำกัดการใช้สารอันตรายบางชนิดในผลิตภัณฑ์ไฟฟ้าและอิเล็กทรอนิกส์ และบริษัทฯ พยายามเพิ่มกำลังการผลิตอย่างเหมาะสมโดยได้ลงทุนเพิ่มในโรงงานที่สวนอุตสาหกรรมบางกะดี เพื่อให้บริษัทฯ สามารถรองรับคำสั่งซื้อจากกลุ่มลูกค้าทั้งตลาดสแกนดิเนเวีย และตลาดอื่นๆ ได้ นอกจากนี้ ในช่วงปี 2557 และปี 2558 บริษัทฯ สามารถขยายกลุ่มธุรกิจเข้าสู่ธุรกิจประเภทอุปกรณ์ทางการแพทย์ อุปกรณ์ที่ใช้กับอุตสาหกรรมยานยนต์ และอุปกรณ์สื่อสารที่มีเทคโนโลยีสูงได้มากขึ้น อีกทั้งบริษัทฯ มีแผนขยายฐานลูกค้าไปยังประเทศญี่ปุ่น สหรัฐอเมริกา และยุโรปตอนกลาง ซึ่งจะส่งผลให้อัตราความเสี่ยงจากการพึ่งพิงกลุ่มสินค้าเพียงบางกลุ่มและบางเขตลดลง

3.2 ความเสี่ยงทางด้านเทคโนโลยี

อุตสาหกรรมอิเล็กทรอนิกส์มีลักษณะการเปลี่ยนแปลงเทคโนโลยีอย่างรวดเร็ว จึงมีความเสี่ยงจากการสูญเสียความสามารถในการแข่งขันหากบริษัทฯ ขาดการลงทุนในด้านเทคนิคการผลิตและเครื่องจักรที่ทันสมัย ในการรักษารฐานลูกค้าของกลุ่มตลาดสินค้าที่มีเทคโนโลยีสูง ลูกค้ามีความต้องการและความคาดหวังให้บริษัทฯ มีศักยภาพความสามารถในการผลิตสินค้าที่มีระบบเทคโนโลยีในระดับสูง โดยบริษัทฯ ได้มีการจัดการศักยภาพความสามารถในการเป็นผู้นำทางด้านเทคโนโลยีดังต่อไปนี้

- โดยการติดตามและร่วมเป็นสมาชิกขององค์กรที่เป็นผู้นำสมาพันธ์อุตสาหกรรมการเชื่อมต่อทางด้านอิเล็กทรอนิกส์ของโลก (IPC, The Association Connecting Electronics Industries)
- โดยการติดตามและทบทวนอย่างต่อเนื่อง จากการประชุมสัมมนา และการอบรมที่จัดขึ้นโดยผู้ผลิตและจำหน่ายเทคโนโลยีชั้นนำของโลก เครื่องจักร วัสดุ วัตถุดิบ รวมถึงการพัฒนาระบบการผลิตให้เป็นระบบอัตโนมัติ
- เข้าร่วมในการวิจัยพัฒนาผลิตภัณฑ์ร่วมกับลูกค้าตั้งแต่เริ่มต้นโครงการ โดยอาศัยหน่วยงาน NPI (New Product Introduction) และทีมวิศวกรด้านการออกแบบพัฒนาผลิตภัณฑ์ของบริษัทฯ โดยการมีส่วนร่วม และใช้บริการหน่วยงานวิจัยพัฒนาเทคโนโลยีและผลิตภัณฑ์ของหน่วยงานรัฐบาล สวทช. (สำนักงานพัฒนาวิทยาศาสตร์และเทคโนโลยีแห่งชาติ) และสถาบันการศึกษา ในกรณีการเพิ่มประสิทธิภาพ หรืองานวิจัยที่ต้องการ

3.3. ความเสี่ยงด้านการเงิน

เนื่องจากรายได้และต้นทุนขายส่วนใหญ่ของบริษัทฯ เป็นเงินตราต่างประเทศโดยสกุลเงินหลักทั้งทางด้าน รายได้ และ รายจ่าย เป็นเงินเหรียญสหรัฐ ซึ่งการผันผวนของอัตราแลกเปลี่ยนอาจส่งผลกระทบต่อรายได้ และต้นทุนขายของบริษัทฯ และด้วยเหตุที่รายการซื้อ รายการขาย ส่วนใหญ่เป็นเงินเหรียญสหรัฐ การบันทึกทรัพย์สิน และหนี้สินที่มีรายการเป็นสกุลเงินตราต่างประเทศจะได้รับผลกระทบจากความผันผวนของอัตราแลกเปลี่ยน ซึ่งอาจมีผลให้เกิดกำไรหรือขาดทุนจากอัตราแลกเปลี่ยนเนื่องจากการบันทึกบัญชีได้ ในปี 2558 บริษัทฯ มีรายได้เป็นเงินเหรียญสหรัฐ ประมาณร้อยละ 97 ของรายได้จากการขาย และมีรายได้เป็นเงินยูโรประมาณร้อยละ 3 ของรายได้จากการขาย โดยมีต้นทุนวัตถุดิบที่มียอดซื้อเป็นเงินเหรียญสหรัฐ ประมาณร้อยละ 81 ส่งผลให้บริษัทฯ สามารถลดความเสี่ยงจากอัตราแลกเปลี่ยนซึ่งเป็นระบบตามธรรมชาติ (Natural Hedge) ได้บางส่วน อย่างไรก็ตาม บริษัทฯ เพิ่มเติมการบริหารความเสี่ยงจากอัตราแลกเปลี่ยนด้วยการใช้สัญญาซื้อขายเงินตราต่างประเทศล่วงหน้า (Forward Exchange Contract) ซึ่งสามารถนำมาเป็นเครื่องมือในการป้องกันความเสี่ยงจากความผันผวนของอัตราแลกเปลี่ยนได้อีกในระดับหนึ่ง

3.4 ความเสี่ยงจากวินาศภัย

วินาศภัยต่างๆ เป็นปัจจัยหนึ่งที่สามารถก่อให้เกิดผลกระทบต่อการดำเนินธุรกิจของบริษัท ไม่ว่าจะเป็นอุทกภัย วาตภัย อัคคีภัย แผ่นดินไหว สึนามิ หรือ แผ่นดินถล่ม เป็นต้น โดยอาจส่งผลทำให้บริษัทฯ ต้องสูญเสียลูกค้าให้กับบริษัทคู่แข่งได้ หรืออาจทำให้บริษัทฯ ต้องหยุดดำเนินการผลิตซึ่งจะทำให้บริษัทฯ สูญเสียรายได้ รวมถึงเสียเวลาและค่าใช้จ่ายในการฟื้นฟูโรงงานและเครื่องจักรต่างๆ เพื่อให้กลับมาดำเนินการผลิตได้อีก ซึ่งภัยธรรมชาติครั้งล่าสุดที่เกิดขึ้นในประเทศไทย และรุนแรงที่สุดในรอบหลายสิบปี คือเหตุการณ์อุทกภัยที่เกิดขึ้นเมื่อปลายปี พ.ศ. 2554 ซึ่งส่งผลกระทบต่อการดำรงชีวิตและการดำเนินธุรกิจในหลายเขตพื้นที่ซึ่งรวมถึงสวนอุตสาหกรรมบางกะปิ จังหวัดปทุมธานี นี้ด้วย อย่างไรก็ตาม เพื่อไม่ให้เกิดผลกระทบต่อสถานประกอบการที่ตั้งอยู่ในสวนอุตสาหกรรมบางกะปิอีก สวนอุตสาหกรรมฯ จึงได้ดำเนินการก่อสร้างแนวคอนกรีตสูงกว่า 5 เมตร ล้อมรอบสวนอุตสาหกรรมฯ เพื่อป้องกันเหตุการณ์น้ำท่วมที่อาจเกิดขึ้นอีกได้ในอนาคต นอกจากนี้กรมทางหลวง ได้ยกระดับถนนหน้าสวนอุตสาหกรรมฯ ให้สูงขึ้นประมาณ 60 เซนติเมตร เพื่อป้องกันน้ำท่วมอีกทางหนึ่ง และในส่วนของการป้องกันของบริษัทฯ นั้น บริษัทฯ ได้ดำเนินการต่อเติมพื้นที่การผลิตให้เป็นสองชั้น เพื่อที่จะได้สามารถเคลื่อนย้ายเครื่องจักรอุปกรณ์ เครื่องมือได้ทันทีที่เกิดเหตุฉุกเฉินขึ้น นอกจากนี้บริษัทฯ ยังได้ทำการปรับปรุงโรงงานที่ถนนแจ้งวัฒนะเพื่อใช้เป็นฐานการผลิตสำรองในกรณีฉุกเฉิน ในส่วนของการไฟฟ้าส่วนภูมิภาคที่รับผิดชอบในการจ่ายไฟฟ้าให้กับบริษัทต่างๆ ในสวนอุตสาหกรรมฯ ได้สร้างอาคารใหม่บนที่ดินที่ยกสูงขึ้น และได้มีการปรับปรุงอุปกรณ์และระบบจ่ายไฟฟ้าใหม่ โดยเปลี่ยนเป็นระบบ Gas Insulated Switchgear (GIS) เพื่อให้ระบบการจ่ายไฟ มีประสิทธิภาพมากยิ่งขึ้น

สำหรับเหตุการณ์อัคคีภัยที่เกิดขึ้นเมื่อปลายปี 2557 ที่มีผลกระทบต่อบริษัทอย่างรุนแรงนั้น ถือว่าเป็นเหตุที่เกิดขึ้นอย่างสุดิวสัยอันเนื่องมาจากไฟฟ้าลัดวงจร ทางบริษัทฯ ได้ตระหนักถึงปัญหานี้เป็นอย่างดีว่าจะต้องไม่เกิดขึ้นอีกในอนาคต ซึ่งทางบริษัทฯ ได้ดำเนินการติดตั้งอุปกรณ์ที่เกี่ยวข้องกับกระบวนการผลิตต่างๆ ที่สามารถป้องกันอัคคีภัยได้ และมีระบบป้องกันอัคคีภัยที่มีประสิทธิภาพตามมาตรฐานสากล ตลอดจนมีการปรับปรุงระบบการจัดการทางด้านป้องกันและแก้ไขเหตุการณ์ในสถานการณ์ฉุกเฉินที่เป็นระบบมากยิ่งขึ้นด้วย

4. ทรัพย์สินที่ใช้ในการประกอบธุรกิจ
4.1. ทรัพย์สินถาวรหลักของบริษัทฯ และบริษัทย่อย

ณ วันที่ 31 ธันวาคม 2557 และ 31 ธันวาคม 2558 บริษัทฯ และบริษัทย่อย มีทรัพย์สินถาวรหลักที่ใช้ในการประกอบธุรกิจดังนี้

| ประเภททรัพย์สิน | รายละเอียด | ลักษณะกรรมสิทธิ์ | มูลค่าตามบัญชี (ล้านบาท) | | ภาระผูกพัน |
|--|--|------------------|-----------------------------|-----------------|------------|
| | | | 2557 | 2558 | |
| 1. ที่ดิน | | | | | |
| 1.1 โรงงานแจ้งวัฒนะ | 21,400 ตารางเมตร พื้นที่ใช้ในการผลิตและดำเนินการ 9,700 ตารางเมตร | เป็นเจ้าของ | 171.70 | 171.70 | ไม่มี |
| 1.2 โรงงานบางกะดี (SVI 2A) | 20,400 ตารางเมตร พื้นที่ใช้ในการผลิตและดำเนินการ 12,500 ตารางเมตร | เป็นเจ้าของ | 39.55 | 39.55 | ไม่มี |
| 1.3 โรงงานบางกะดี (สำนักงานใหญ่) | 71,400 ตารางเมตร พื้นที่สำนักงาน 17,000 ตารางเมตร | เป็นเจ้าของ | 218.62 | 218.62 | ไม่มี |
| 1.4 โรงงานบางกะดี (SVI 5, SVI 2B และ SVI 2M) | 62,500 ตารางเมตร พื้นที่ใช้ในการผลิตและดำเนินการ 25,500 ตารางเมตร | เป็นเจ้าของ | 118.12 | 118.12 | ไม่มี |
| 1.5 โรงงาน SVI (AEC) ประเทศกัมพูชา* | 67,000 ตารางเมตร พื้นที่ใช้ในการผลิตและดำเนินการ 17,700 ตารางเมตร | เช่า 50 ปี | - | - | - |
| | รวม | | 547.99 | 547.99 | |
| 2. อาคาร และส่วนปรับปรุงอาคารและที่ดิน | | | 189.12 | 431.08 | ไม่มี |
| 3. เครื่องจักรและอุปกรณ์ | | | 91.55 | 635.18 | ไม่มี |
| 4. เครื่องตกแต่งและอุปกรณ์สำนักงาน | | | 28.14 | 31.13 | ไม่มี |
| 5. ยานพาหนะ | | | 6.37 | 3.56 | ไม่มี |
| 6. งานระหว่างก่อสร้างและเครื่องจักรระหว่างติดตั้ง | | | 37.61 | 218.17 | ไม่มี |
| รวมทรัพย์สินถาวรหลัก | | | 900.77 | 1,867.11 | |

*บริษัท เอสวีไอ (เอเชีย) จำกัด กำลังอยู่ระหว่างการก่อสร้าง

4.2. สรุปสาระสำคัญของสัญญาเช่าที่ดิน สิ่งปลูกสร้าง อาคาร เครื่องจักรและอุปกรณ์ สัญญาเช่าที่ดินของบริษัท เอสวีไอ จำกัด (มหาชน)

| | |
|-----------------|---|
| ผู้เช่า | บริษัท เอสวีไอ จำกัด (มหาชน) |
| ผู้ให้เช่า | นางประยูร จันแพทยรักษ์ |
| วัตถุประสงค์ | ต่อสัญญาเช่าที่ดินตามโฉนดเลขที่ 118489 เลขที่ดิน 3240 ตำบลบางตลาด อำเภอปากเกร็ด จังหวัดนนทบุรี เนื้อที่ดินประมาณ 575 ตารางวา จากเนื้อที่ดินตามโฉนด 2 ไร่ 1 งาน 27 ตารางวา และเป็นที่ที่คงเหลือจากอู่รถเมืองทองซึ่งเช่าที่ดินในโฉนดแปลงเดียวกันนี้ เพื่อพัฒนาและปรับปรุงให้เป็นสถานที่จอดรถพนักงานบริษัทฯ และผู้มาติดต่อ |
| ระยะเวลา | 1 ปี นับตั้งแต่วันที่ 1 กันยายน 2558 ถึงวันที่ 31 สิงหาคม 2559 |
| อัตราค่าเช่า | ค่าเช่าจ่ายเป็นรายเดือน เดือนละ 31,578.95 บาท |
| การต่อสัญญา | ให้ผู้เช่าต่อสัญญาเช่าได้ทุก 1 ปี โดยผู้เช่าแจ้งเป็นลายลักษณ์อักษรให้ผู้ให้เช่าทราบล่วงหน้าไม่น้อยกว่า 30 วันก่อนสัญญาเช่าสิ้นสุดลง |
| การสิ้นสุดสัญญา | กรณีผู้เช่าจะขอเลิกสัญญาเช่าก่อนครบกำหนดเวลาการเช่า ผู้เช่าจะต้องแจ้งให้ผู้ให้เช่าทราบล่วงหน้าเป็นเวลา 30 วัน ในกรณีสัญญาเช่าสิ้นสุดลงหรือมีการยกเลิกสัญญา ผู้เช่าจะทำการขนย้ายทรัพย์สินและส่งมอบที่ดินที่เช่าคืนแก่ผู้ให้เช่าและไม่เรียกร้องค่าขนย้ายหรือค่าตอบแทนใดๆ จากผู้ให้เช่า |

4.3. อาคาร เครื่องจักร และอุปกรณ์

อาคาร เครื่องจักร และอุปกรณ์ไม่มีภาระผูกพัน

4.4. ทรัพย์สินที่ไม่มีตัวตน

ณ วันที่ 31 ธันวาคม 2557 และ 31 ธันวาคม 2558 บริษัทฯ มีสินทรัพย์ที่ไม่มีตัวตนประเภทค่าลิขสิทธิ์โปรแกรมคอมพิวเตอร์ จำนวน 17.11 ล้านบาท และ 14.43 ล้านบาท ตามลำดับ โดยโปรแกรมคอมพิวเตอร์ตัดจำหน่ายเป็นค่าใช้จ่ายโดยวิธีเส้นตรงในระยะเวลา 5-10 ปี

รายละเอียดทรัพย์สินไม่มีตัวตนแสดงอยู่ในหมายเหตุประกอบงบการเงินข้อ 15

4.5. นโยบายการลงทุนในบริษัทย่อยและบริษัทร่วม

ณ วันที่ 31 ธันวาคม 2558 และวันที่ 31 ธันวาคม 2557 ในงบการเงินเฉพาะของบริษัทฯ มีมูลค่าเงินลงทุนในบริษัทย่อยก่อนหักค่าเผื่อการด้อยค่าเงินลงทุน เท่ากับ 3.27 ล้านบาท และ 7.65 ล้านบาท ตามลำดับ โดยมีรายละเอียด ดังนี้

| บริษัท | ประเทศ | ทุนจดทะเบียน เรียกชำระแล้ว | สัดส่วนเงิน ลงทุน (ร้อยละ) | มูลค่าตามวิธีทุน (ล้านบาท) | |
|------------------------------|---------------------------------|-------------------------------|-------------------------------|----------------------------|------------|
| | | | | 31 ธ.ค. 57 | 31 ธ.ค. 58 |
| Globe Vision Corporation | บริติช เวอร์จิเนีย ไอส์แลนด์ | 700,000 ดอลลาร์สหรัฐ | 100.00 | 22.83 | - |
| SVI A/S | เดนมาร์ก | 500,000 โครนเดนมาร์ก | 100.00 | 3.27 | 3.27 |
| SVI China Limited | ฮ่องกง | 25,350,000 ดอลลาร์ฮ่องกง | 100.00 | 97.13 | - |
| SVI Public (HK) Limited | ฮ่องกง | 10,000 ดอลลาร์ฮ่องกง | 100.00 | - | - |
| SVI (AEC) Limited, Cambodia* | กัมพูชา | ดอลลาร์สหรัฐ | 100.00 | - | 4.38 |

*มติประชุมคณะกรรมการครั้งที่ 5/2558 อนุมัติจัดตั้งบริษัทย่อยในประเทศกัมพูชา เพื่อใช้ในการดำเนินขายธุรกิจ在不同ประเทศเพื่อรองรับความต้องการของลูกค้าและช่วยประหยัดค่าใช้จ่ายในการดำเนินการ

บริษัทฯ และบริษัทย่อยมีนโยบายการลงทุนในบริษัทย่อยและบริษัทร่วม เฉพาะธุรกิจที่เกี่ยวข้องกับธุรกิจของบริษัทฯ และบริษัทย่อยเพื่อเป็นการสนับสนุน และขยายการดำเนินธุรกิจของบริษัทฯ และบริษัทย่อย สำหรับนโยบายการบริหารงานในบริษัทดังกล่าว บริษัทฯ และบริษัทย่อยได้ติดตามดูแลการดำเนินงานของบริษัทย่อยอย่างสม่ำเสมอ รวมทั้งมีการกำหนดทิศทางการดำเนินธุรกิจ โดยส่งตัวแทนของบริษัทฯ ไปเป็นกรรมการ และ/หรือ ผู้บริหารของบริษัทย่อยทุกแห่งตามความเหมาะสม

5. ข้อพิพาททางกฎหมาย

ณ วันที่ 31 ธันวาคม 2558 บริษัทฯ และบริษัทย่อยไม่มีข้อพิพาททางกฎหมายที่อาจมีผลกระทบด้านลบต่อสินทรัพย์ของบริษัทฯ ที่มีจำนวนสูงกว่าร้อยละ 5 ของส่วนของผู้ถือหุ้น และไม่มีข้อพิพาททางกฎหมายที่กระทบต่อการดำเนินธุรกิจของบริษัทฯ และ บริษัทย่อยอย่างมีนัยสำคัญ

6. ข้อมูลสำคัญอื่น

6.1 ข้อมูลทั่วไป

6.1.1 ข้อมูลทั่วไปของบริษัทฯ

- ชื่อบริษัท : บริษัท เอสวีไอ จำกัด (มหาชน)
- สถานที่ตั้งสำนักงานใหญ่ : 141-142 หมู่ที่ 5 ถนนติวานนท์ ตำบลบางกะดี อำเภอเมืองปทุมธานี จังหวัดปทุมธานี 12000
- ประเภทธุรกิจ : ดำเนินธุรกิจให้บริการแบบครบวงจรในการประกอบสินค้าประเภทวงจรไฟฟ้าสำเร็จรูป และผลิตภัณฑ์อิเล็กทรอนิกส์ (Electronics Manufacturing

Services - EMS) แก่ลูกค้าที่เป็นเจ้าของผลิตภัณฑ์ต้นแบบ (Original Equipment Manufacturer - OEM) โดยมีกลุ่มลูกค้ารายใหญ่ในยุโรป สหรัฐอเมริกา และภูมิภาคอื่นๆ

| | | |
|------------------|---|---|
| เลขทะเบียนบริษัท | : | 0107537001790 (เดิมเลขที่ บมจ. 426) |
| โทรศัพท์ | : | (66) 2 105 0456 |
| โทรสาร | : | (66) 2 105 0464-6 |
| Website | : | http://www.svi.co.th |
| นักลงทุนสัมพันธ์ | : | http://investorrelations.svi.co.th |
| ทุนจดทะเบียน | : | 2,296,749,381.00 บาท |
| ทุนชำระแล้ว | : | 2,265,749,381.00 บาท |
| แบ่งออกเป็น | : | หุ้นสามัญ 2,265,749,381 หุ้น มูลค่าที่ตราไว้หุ้นละ 1 บาท |
| สถานที่ตั้งสาขา | : | 33/10 หมู่ที่ 4 ซอยแจ้งวัฒนะปากเกร็ด 40 ถนนแจ้งวัฒนะ ตำบลบางตลาด อำเภอปากเกร็ด จังหวัดนนทบุรี 11120 โทรศัพท์ (66) 2 574 5671 โทรสาร (66) 2 574 5672-3 |

6.1.2 ข้อมูลทั่วไปของนิติบุคคลที่บริษัทฯ ถือหุ้นตั้งแต่ร้อยละ 10 ขึ้นไป

6.1.2.1 SVI Public (HK) Limited

| | | |
|-------------------------|---|---|
| ชื่อบริษัท | : | SVI Public (HK) Limited |
| สถานที่ตั้งสำนักงานใหญ่ | : | Room 337, 3/F, South China C.S. Building, 13-17 Wah Sing Street, Kwai Chung, Hong Kong |
| ประเภทธุรกิจ | : | จัดหาวัตถุดิบ |
| เลขทะเบียนบริษัท | : | 1107198 |
| โทรศัพท์ | : | (852) 2 374 1213 |
| โทรสาร | : | (852) 2 374 1212 |
| Website | : | http://www.svi.co.th |
| ทุนจดทะเบียน | : | 10,000.00 ดอลลาร์ฮ่องกง |
| ทุนชำระแล้ว | : | 1.00 ดอลลาร์ฮ่องกง |
| แบ่งออกเป็น | : | หุ้นสามัญ 1 หุ้น มูลค่าที่ตราไว้หุ้นละ 1 ดอลลาร์ฮ่องกง |

6.1.2.2 SVI A/S (Denmark)

| | |
|-------------------------|--|
| ชื่อบริษัท | : SVI A/S (Denmark) |
| สถานที่ตั้งสำนักงานใหญ่ | : Stamholmen 173 2650 Hvidovre Denmark |
| ประเภทธุรกิจ | : ตัวแทนขาย และตัวแทนจัดหาวัตถุดิบ |
| เลขทะเบียนบริษัท | : 30722914 |
| โทรศัพท์ | : (45) 3 634 4600 |
| Website | : http://www.svi.co.th |
| ทุนจดทะเบียน | : 500,000.00 โครนเดนมาร์ค |
| ทุนชำระแล้ว | : 500,000.00 โครนเดนมาร์ค |
| แบ่งออกเป็น | : หุ้นสามัญ 500 หุ้น มูลค่าที่ตราไว้หุ้นละ 1,000.00 โครนเดนมาร์ค |

6.1.2.3 SVI (AEC) Company Limited

| | |
|-------------------------|--|
| ชื่อบริษัท | : SVI (AEC) Company Limited |
| สถานที่ตั้งสำนักงานใหญ่ | : เขตเศรษฐกิจพิเศษพนมเปญ Phnom Penh Special Economic Zone Kantok, Phleung Chheh Roteh, Beong Thum Commune, Khan Por Senchey Phnom Penh, Cambodia |
| ประเภทธุรกิจ | : ดำเนินธุรกิจให้บริการแบบครบวงจรในการประกอบสินค้าประเภท วงจรไฟฟ้าสำเร็จรูป และผลิตภัณฑ์อิเล็กทรอนิกส์ (Electronics Manufacturing Services - EMS) แก่ลูกค้าที่เป็นเจ้าของผลิตภัณฑ์ ต้นแบบ (Original Equipment Manufacturer - OEM) โดยมีกลุ่มลูกค้า รายใหญ่ในยุโรป สหรัฐอเมริกา และภูมิภาคอื่นๆ |
| เลขทะเบียนบริษัท | : Inv. 3068 E/2015 |
| โทรศัพท์ | : ไม่มี |
| Website | : http://www.svi.co.th |
| ทุนจดทะเบียน | : 500,000.00 ดอลลาร์สหรัฐ |
| ทุนชำระแล้ว | : 125,000.00 ดอลลาร์สหรัฐ |
| แบ่งออกเป็น | : หุ้นสามัญ 1,000 หุ้น มูลค่าที่ตราไว้หุ้นละ 500 ดอลลาร์สหรัฐ |

6.1.3 บุคคลอ้างอิงอื่นๆ

6.1.3.1 นายทะเบียนหลักทรัพย์

: บริษัท ศูนย์รับฝากหลักทรัพย์ (ประเทศไทย) จำกัด

เลขที่ 93 อาคารตลาดหลักทรัพย์ ถนนรัชดาภิเษก

แขวงดินแดง เขตดินแดง กรุงเทพฯ 10110

โทรศัพท์(66) 2 009 9000 ต่อ 9384

โทรสาร (66) 2 009 9991

6.1.3.2 ผู้แทนผู้ถือหุ้นกู้ : - ไม่มี-

6.1.3.3 ผู้สอบบัญชี : ผู้สอบบัญชีของ บริษัท เอสวีไอ จำกัด (มหาชน)

นางสาวพิมพ์ใจ มานิตขจรกิจ ผู้สอบบัญชีรับอนุญาต ทะเบียนเลขที่ 4521

บริษัท สำนักงาน อีวาย จำกัด

ชั้น 33 อาคารเลครัชดา 193/136-7 ถนนรัชดาภิเษกตัดใหม่ เขตคลองเตย

กรุงเทพฯ 10110

โทรศัพท์ (66) 2 264 9090

โทรสาร (66) 2 264 0789-90

ผู้สอบบัญชีของ SVI Public (HK) Limited

Yau Wai Ching ผู้สอบบัญชีรับอนุญาต เลขทะเบียน P05128

Room 337, 3/F, South China C.S. Bldg., 13-17 Wah Sing St., Kwai

Chung, Hong Kong

โทรศัพท์ (852) 2 374 1212

โทรสาร (852) 2 374 1213

ผู้สอบบัญชีของ SVI A/S (Denmark)

John Bagger - Petersen

Nejstgaard & Vetlov

Statsautoriseret Revisionsaktiesse Gydevang 39 – 41, 3450 Allerød

โทรศัพท์: (45) 4 817 5777

โทรสาร: (45) 4 817 2208

ผู้สอบบัญชีของ SVI (AEC) Company Limited

BDO (Cambodia) Limited

Suit 28 Hotel Cambodiana, 313 Sisowath Quay Phnom Penh,

Kingdom of Cambodia

โทรศัพท์: (855) 2 321 8128

โทรสาร: (855) 2 399 3225

6.2 ข้อมูลสำคัญอื่น

เมื่อวันที่ 12 พฤศจิกายน 2557 ได้เกิดเหตุเพลิงไหม้โรงงานผลิตของบริษัทฯ ที่สวนอุตสาหกรรมบางกะดี จังหวัดปทุมธานี ส่งผลให้ บริษัทฯ ต้องหยุดการดำเนินงานชั่วคราว อย่างไรก็ตาม บริษัทฯ ได้ทำประกันคุ้มครองอัคคีภัยและธุรกิจหยุดชะงักไว้แล้ว ซึ่งในปี 2558 ความคืบหน้าหลังเกิดเหตุเพลิงไหม้ สามารถสรุปได้ดังนี้

- ที่สวนอุตสาหกรรมบางกะดี การปรับปรุงโรงงานแห่งที่ 2 ส่วนแรก ได้แล้วเสร็จและสามารถทำการผลิตได้ในไตรมาสที่ 1 โดยมีพื้นที่ผลิตรวม 14,500 ตารางเมตร ส่วนที่สองได้แล้วเสร็จในและเริ่มต้นการผลิตในไตรมาสที่ 3 ซึ่งทำให้มีพื้นที่ที่โรงงานแห่งที่ 2 มีพื้นที่ผลิตเพิ่มขึ้นอีก 5,000 ตารางเมตร กำลังการผลิตรวมที่ได้จากโรงงานถนนแจ้งวัฒนะ และโรงงานแห่งที่ 2 ณ สวนอุตสาหกรรมบางกะดีทำให้บริษัทสามารถรองรับความต้องการของลูกค้าในปัจจุบันที่ยังคงให้การสนับสนุนอย่างต่อเนื่อง
- สำหรับการปรับปรุงโรงงานแห่งที่ 3 ซึ่งจะขยายพื้นที่การผลิตเพิ่มขึ้นอีก 7,500 ตารางเมตร ได้แล้วเสร็จในไตรมาสที่ 4 จะเป็นพื้นที่สำหรับรองรับธุรกิจใหม่ทางด้านเทคโนโลยีขั้นสูงที่เข้ามา
- โรงงานที่ปรับปรุงใหม่ทั้ง 3 แห่ง ได้ติดตั้งระบบป้องกันอัคคีภัยที่ได้มาตรฐานระดับสากล รวมทั้งระบบการค้นหาและระบบการหยุดยั้งเพลิง
- เงินชดเชยความเสียหายจากบริษัทประกันภัยนั้น มีความคืบหน้า ทั้งเงินชดเชยความเสียหายด้านทรัพย์สิน และธุรกิจหยุดชะงัก ในปี 2558 บริษัทฯ ได้รับเงินชดเชยความเสียหายจากประกันทั้งหมดจำนวน 1,643 ล้านบาท ส่วนที่เหลือคาดว่าจะได้รับภายในปี 2559
- ลูกค้าของบริษัทฯ ยังคงให้การสนับสนุนบริษัทเป็นอย่างดี และเพิ่มคำสั่งซื้อตามการเพิ่มกำลังการผลิตของบริษัทฯ อย่างต่อเนื่อง