

ส่วนที่ 1

1. นโยบายและภาพรวมการประกอบธุรกิจ

จากการที่ปัจจัยภายในประเทศและต่างประเทศเปลี่ยนแปลงและเกิดขึ้นอย่างรวดเร็ว และซับซ้อนมากขึ้น ทำให้การคาดการณ์เป็นไปยากมากขึ้น บริษัท โรแยล ซีรามิค อุตสาหกรรม จำกัด(มหาชน) ต้องประเมินผลกระทบต่าง ๆ และโอกาสที่จะเพิ่มประสิทธิภาพ ทั้งรายได้ ต้นทุน คุณภาพ และพัฒนาบุคลากร โดยในปี 2556 บริษัทได้มีการปรับเปลี่ยนผังการบริหารงานใหม่ เพื่อให้การบริหาร การควบคุมและการตัดสินใจ เป็นไปอย่างรวดเร็วและมีประสิทธิภาพมากขึ้น

พร้อมทั้งบริษัทได้มีการนำนวัตกรรมใหม่ ๆ มาเพิ่มประสิทธิภาพและลดต้นทุนในการผลิต เช่น ได้นำเครื่อง Digital Printing มาเพิ่มความสวยงามและเพิ่มมูลค่าให้กับสินค้าของบริษัท ประกอบกับลดต้นทุนในกระบวนการผลิต โดยนำกระบวนการเตรียมผงดินแบบแห้ง Dry Process แทนระบบปัจจุบัน และด้วยความมุ่งมั่นของผู้บริหารที่จะเพิ่มกำไรให้กับบริษัท ได้มอบนโยบายการลดต้นทุนทั่วทั้งองค์กร ส่งผลให้บริษัทสามารถลดค่าใช้จ่ายในการผลิต ค่าใช้จ่ายในการบริหาร และค่าใช้จ่ายในการขาย ส่งผลให้บริษัทสามารถเปลี่ยนจากบริษัทที่ขาดทุนเป็นบริษัทที่มีกำไร และเพื่อเพิ่มสภาพคล่องทางการเงินให้กับบริษัท ได้มีการออกหุ้นสามัญเพิ่มทุน เมื่อเดือนตุลาคม 2556 ส่งผลให้บริษัทมีสภาพคล่องเพิ่มขึ้น และลดต้นทุนทางการเงินได้อย่างมีประสิทธิภาพ

นอกจากนี้บริษัทยังคงให้ความสำคัญของการเป็นส่วนหนึ่งของสังคม รวมทั้งการให้ความสำคัญกับการอยู่ร่วมกับชุมชนใกล้เคียงด้วยดี ด้วยการสนับสนุนโครงการอันเป็นประโยชน์ทั้งด้านสิ่งแวดล้อม การพัฒนาศักยภาพของสังคม และช่วยเหลือสิ่งที่เป็นสาธารณประโยชน์ ซึ่งการดำเนินธุรกิจโดยตระหนักต่อความรับผิดชอบต่อสังคมอย่างจริงจังและต่อเนื่อง

2. ลักษณะการประกอบธุรกิจ

2.1 ประวัติความเป็นมา การเปลี่ยนแปลง และพัฒนาการที่สำคัญที่ผ่านมา

- บริษัทก่อตั้ง เมื่อวันที่ 11 กันยายน 2512 ด้วยทุนจดทะเบียนเริ่มต้น 5 ล้านบาท
- บริษัทเป็นสมาชิกตลาดหลักทรัพย์แห่งประเทศไทย เมื่อวันที่ 28 กันยายน 2532 ด้วยทุนจดทะเบียน 180 ล้านบาท
- บริษัทเพิ่มทุน เป็น 220 ล้านบาท เมื่อวันที่ 23 พฤษภาคม 2534 และจดทะเบียนเป็นบริษัทมหาชน เมื่อวันที่ 19 เมษายน 2537
- บริษัทเพิ่มทุน เป็น 314.29 ล้านบาท เมื่อวันที่ 28 ธันวาคม 2543
- ปี 2548 บริษัทลงทุนในเครื่องจักร เพื่อเพิ่มประสิทธิภาพในการผลิต และทดแทนเครื่องจักรเก่า มูลค่าประมาณ 100 ล้านบาท และมีการลงทุนในบริษัท โรแยลเอเชียบิคแอนด์โกล์ จำกัด เพื่อเพิ่มประเภทของผลิตภัณฑ์ และขยายการเติบโตของบริษัท มูลค่าประมาณ 100 ล้านบาท
- ปี 2549 บริษัทได้รับมติที่ประชุมผู้ถือหุ้น เพื่อเปลี่ยนแปลงมูลค่าหุ้นที่ตราไว้ จากหุ้นละ 10 บาท เป็นหุ้นละ 1 บาท เมื่อวันที่ 15 พฤษภาคม 2549
- ปี 2550 เริ่มขยายช่องทางการจำหน่ายสินค้าด้วยการเปิดร้านค้าขายตรงจากโรงงาน (RCI Outlet) จำนวน 2 แห่ง
- ปี 2551 บริษัทได้ลงทุนซื้อโรงงาน และเครื่องจักร สำหรับผลิตกระเบื้องตกแต่ง มูลค่า 22 ล้านบาท ตามมติอนุมัติของที่ประชุมคณะกรรมการบริษัทเมื่อวันที่ 13 พฤศจิกายน 2550 และบริษัทได้เพิ่มผลิตภัณฑ์ใหม่ได้แก่ กาวซีเมนต์ติดกระเบื้อง และปูนยาแนวกระเบื้อง
- ปี 2553 บริษัทได้ยกเลิกผลิตภัณฑ์ใหม่ ได้แก่ กาวซีเมนต์ติดกระเบื้อง และปูนยาแนวกระเบื้อง เนื่องจากมี ยอดขาย ไม่คุ้มกับการดำเนินการ
- ปี 2554 บริษัทได้รับอนุมัติจากที่ประชุมสามัญผู้ถือหุ้นครั้งที่ 1/2554 เมื่อวันที่ 11 สิงหาคม 2554 ในการเข้าร่วมลงทุนกับผู้ถือหุ้นของ บริษัท วี เอสเอสแอล เอ็นเตอร์ไพรส์ จำกัด แต่ไม่สามารถดำเนินการให้เป็นผลสำเร็จได้ เนื่องจากผู้ร่วมทุนไม่สามารถปฏิบัติตามเงื่อนไขการร่วมทุนและได้แจ้งยกเลิกการร่วมทุนดังกล่าว เมื่อวันที่ 5 ตุลาคม 2554
- ปี 2555 บริษัทได้รับอนุมัติจากที่ประชุมสามัญผู้ถือหุ้น ประจำปี 2555 เมื่อวันที่ 4 เมษายน 2555 ให้รับคำแนะนำซื้อหุ้นบางส่วนของบริษัท สหโมเสคอุตสาหกรรม จำกัด (มหาชน) จากผู้ถือหุ้นเดิมของกิจการโดยสมัครใจ โดยเสนอแผนที่จะร่วมมือและสนับสนุนธุรกิจ พร้อมทั้งการให้ความช่วยเหลือทางเทคนิคอื่นๆแก่กิจการ หลังวันที่ 2 กรกฎาคม 2555 มีผลให้มีการเปลี่ยนแปลงโครงสร้างถือหุ้น บริษัท สหโมเสคอุตสาหกรรม จำกัด (มหาชน) ได้เข้ามาเป็นผู้ถือหุ้นรายใหญ่ของบริษัท
- ปี 2556 บริษัทได้มีการลงทุนในเรื่อง Digital Printing และ Dry Process เพื่อเพิ่มมูลค่าให้กับสินค้าและลดต้นทุนการผลิต และบริษัทได้รับอนุมัติจากที่ประชุมสามัญผู้ถือหุ้นครั้งที่ 1/2556 เมื่อวันที่ 26 กันยายน 2556 ในการเพิ่มทุนจดทะเบียนจากเดิม 314,285,710 บาท เป็น 480,000,000 บาท โดยออกหุ้นสามัญเพิ่มทุนจำนวน 165,714,290 หุ้น มูลค่าตราไว้หุ้นละ 1 บาท เพื่อใช้เป็นเงินทุนหมุนเวียนของบริษัทฯ โดยได้จดทะเบียนเพิ่มทุนดังกล่าวกับกระทรวงพาณิชย์ในวันที่ 9 ตุลาคม 2556 บริษัทได้จัดสรรหุ้นสามัญเพิ่มทุน จำนวนไม่เกิน 82,857,145 หุ้น มูลค่าหุ้นละ 1 บาท เพื่อเสนอขายต่อผู้ถือหุ้นเดิมตามสัดส่วนการถือหุ้น 4 หุ้นสามัญเดิมต่อ 1 หุ้นสามัญใหม่ ในราคาหุ้น

บริษัท โรแยล ซีรามิค อุตสาหกรรม จำกัด (มหาชน) บมจ.360 : รับรองโดยนายสมบุญณ์ อูรานุกูล

ละ 2.50 บาท และจัดสรรหุ้นสามัญเพิ่มทุน เพื่อรองรับการใช้สิทธิตามใบสำคัญแสดงสิทธิที่จะซื้อหุ้นสามัญของบริษัทฯ ครั้งที่ 1 (RCI-W1) ให้แก่ผู้ถือหุ้นเดิมในจำนวนไม่เกิน 82,857,145 หุ้น มูลค่าตราไว้หุ้นละ 1 บาท

บริษัทออกและจัดสรรใบสำคัญแสดงสิทธิที่จะซื้อหุ้นสามัญที่ออกใหม่ของบริษัทฯ ครั้งที่ 1(RCI-W1) ให้แก่ผู้ถือหุ้นเดิมในจำนวนไม่เกิน 82,857,145 หน่วย จัดสรรให้แก่ผู้ถือหุ้นที่จองซื้อหุ้นสามัญใหม่ในอัตรา 1 หุ้นสามัญใหม่ต่อใบสำคัญแสดงสิทธิ 1 หน่วย โดยใบสำคัญแสดงสิทธิมีอายุ 2 ปี และกำหนดวันใช้สิทธิ คือเมื่อครบอายุ 1 ปี และ 2 ปี โดยใช้สิทธิครั้งแรกคือวันที่ 22 ต.ค 2557 และใช้สิทธิครั้งสุดท้ายในวันที่ 22 ต.ค 2558

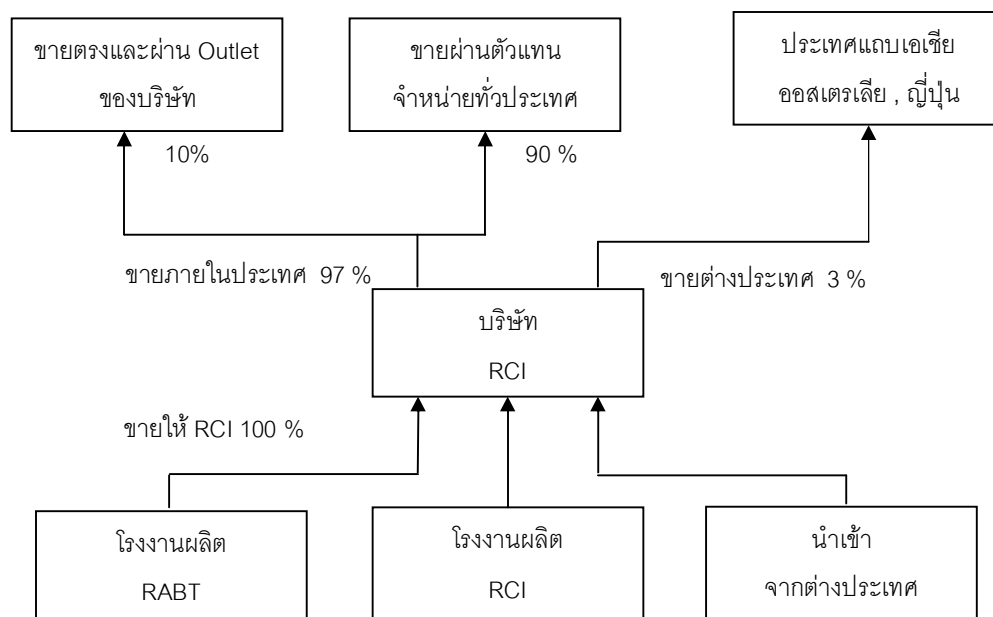
เมื่อวันที่ 21 ตุลาคม 2556 บริษัทฯได้รายงานผลจำนวนหุ้นสามัญเพิ่มทุนที่เสนอขายเป็นหุ้นสามัญเพิ่มทุนจริงจำนวน 74,449,652 หุ้น แก่ตลาดหลักทรัพย์แห่งประเทศไทย ทั้งนี้ บริษัทฯได้รับอนุมัติให้หุ้นเพิ่มทุนดังกล่าวเริ่มซื้อขายในตลาดหลักทรัพย์แห่งประเทศไทยได้ตั้งแต่วันที่ 1 พฤศจิกายน 2556 เป็นต้นไป โดยบริษัทฯได้จดทะเบียนเพิ่มทุนชำระแล้วกับกระทรวงพาณิชย์เมื่อวันที่ 24 ตุลาคม 2556

2.2 ภาพรวมการประกอบธุรกิจในปัจจุบัน

บริษัทดำเนินธุรกิจผลิต จำหน่าย และนำเข้ากระเบื้องเซรามิค กระเบื้องดินเผา ประเภทปูพื้น และบุผนัง โดยที่รายได้หลักของบริษัทเป็นกระเบื้องที่บริษัทผลิตเองประมาณร้อยละ 90 ส่วนที่เหลือมาจากกระเบื้องนำเข้า

บริษัทมุ่งเน้นการจำหน่ายสินค้าภายในประเทศเป็นสำคัญคือประมาณร้อยละ 97 ของยอดขายรวมของบริษัท ส่วนที่เหลือเป็นการส่งออกไปจำหน่ายยังต่างประเทศ โดยที่ตลาดในประเทศส่วนใหญ่จำหน่ายผ่านตัวแทนจำหน่ายทั่วประเทศประมาณร้อยละ 90 ของยอดขายภายในประเทศ ส่วนที่เหลือเป็นยอดที่บริษัทจำหน่ายโดยตรงไปตามโครงการต่าง ๆ และผ่านทางร้านค้าขายตรงจากโรงงาน (RCI Outlet) ซึ่งปัจจุบันเปิดทำการ 2 แห่ง ได้แก่ บริเวณหน้าโรงงานของบริษัทที่จังหวัดสระบุรี บริเวณถนนราชพฤกษ์ที่จังหวัดนนทบุรี

แผนภาพโครงสร้างของธุรกิจบริษัทดังนี้



บริษัท โรแยล ซีรามิค อุตสาหกรรม จำกัด (มหาชน) บมจ.360 : รับรองโดยนายสมบุญณ์ อูรานุกุล

ด้วยภาวะเศรษฐกิจที่ชะลอตัวประกอบกับปัจจัยทางด้านการเมือง ส่งผลให้ยอดขายของบริษัทลดลงจากปี 2555 เท่ากับ 5.22% อย่างไรก็ตามด้วยความมุ่งมั่นและนโยบายที่จะลดค่าใช้จ่าย โดยปรับปรุงกระบวนการผลิต ทำให้ต้นทุนการผลิตลดลง เช่น ค่าวัตถุดิบ จากการเจรจาต่อรองราคา การประมูลราคา เช่น ค่าบรรจุภัณฑ์ ส่งผลให้บริษัทมีอัตรากำไรขั้นต้นเพิ่มขึ้นจาก 30.70% เป็น 31.81% ประกอบกับค่าใช้จ่ายในการขายที่ลดลง จากการลดค่าใช้จ่ายในการขนส่งสินค้า และการปรับโครงสร้างการส่งเสริมการขาย รวมถึงค่าใช้จ่ายบริหาร โดยการปรับโครงสร้างการบริหารงาน เป็นต้นทั้งนี้ค่าใช้จ่ายในการขายและบริหารลดลงประมาณ 22.02% ทำให้บริษัทมีผลประกอบการกำไรจากการดำเนินงาน 45.6 ล้านบาท เพิ่มขึ้น 66.7 ล้าน เมื่อเทียบกับปี 2555 ที่ขาดทุน 21 ล้านบาท

โครงสร้างรายได้

รายได้จากการจำหน่ายกระเบื้องเซรามิกปูพื้น และบุผนังระหว่างปี 2554 – 2556 (งบการเงินรวม)

ช่องทางการจัดจำหน่าย	2554		2555		2556	
	รายได้(ลบ.)	(%)	รายได้(ลบ.)	(%)	รายได้(ลบ.)	(%)
1. ในประเทศ	1,020	97	1,043	97	999	98.33
2. ต่างประเทศ	27	3	28	3	17	1.67
รายได้จากการขายรวม	1,047	100	1,071	100	1,016	100
อัตรการเพิ่มขึ้น (ลดลง) ของรายได้ (%)	(3.94)		2.29		(5.22)	

เป้าหมายการดำเนินธุรกิจ

บริษัทมีเป้าหมายในการดำเนินธุรกิจ โดยบริษัทจะเป็นผู้ผลิต ผู้นำเข้า และจัดจำหน่ายกระเบื้องเซรามิก กระเบื้องดินเผา ประเภทปูพื้น และบุผนัง ที่มีคุณภาพสูง เพื่อสนองความต้องการของตลาดทั้งใน และต่างประเทศ ซึ่งบริษัทจะขยายธุรกิจให้มีอัตรการเติบโตอย่างต่อเนื่อง และสม่ำเสมอไม่น้อยไปกว่าการขยายตัวของปริมาณความต้องการของตลาด รวมถึงการรักษาส่วนแบ่งตลาดของบริษัท

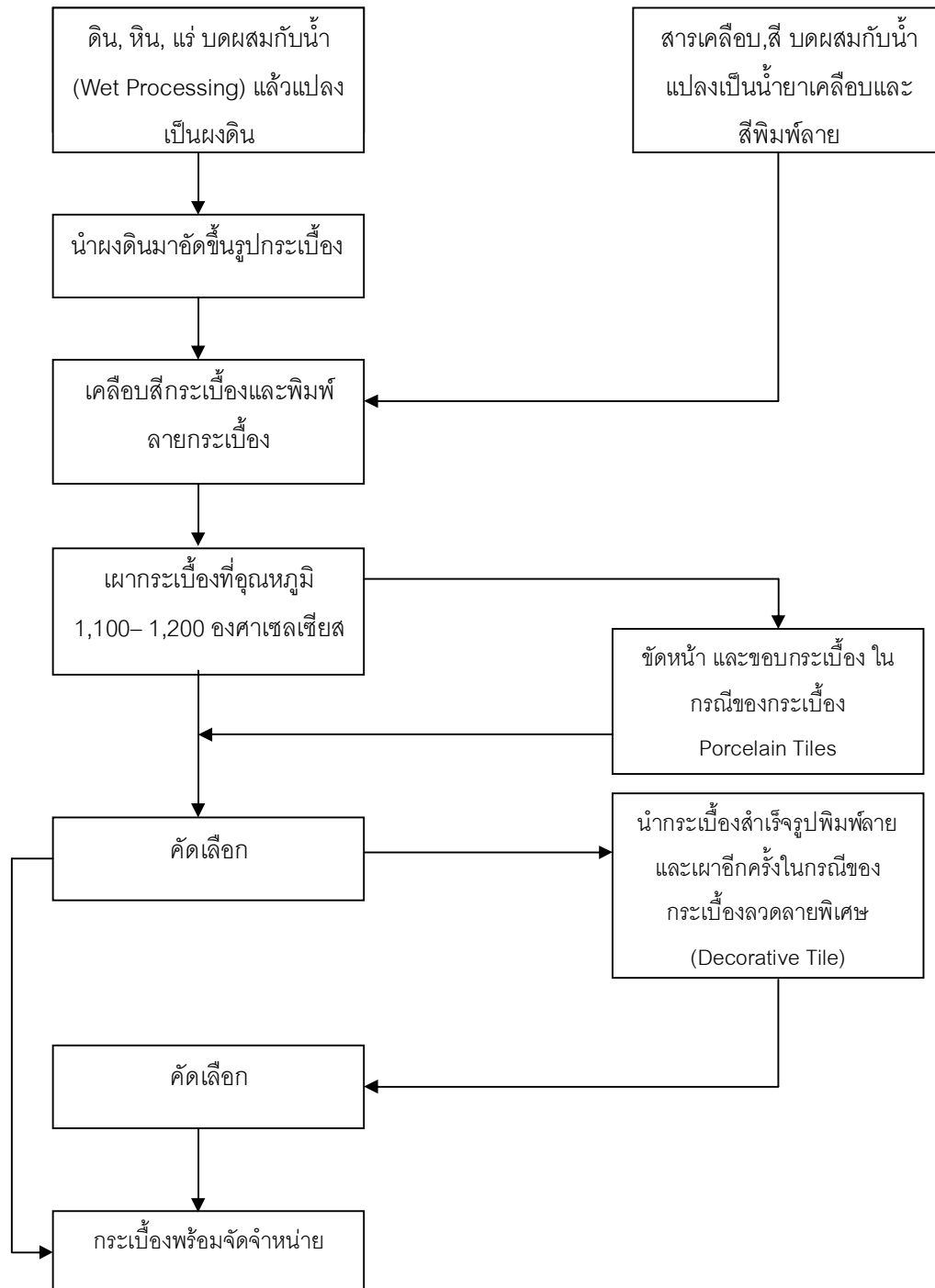
ในขณะเดียวกันบริษัทจะมุ่งเน้นในการเพิ่มศักยภาพในการแข่งขันกับผู้ผลิตกระเบื้องเซรามิกทั้งใน และต่าง ประเทศ โดยบริษัทจะดำเนินการพัฒนาในด้านต่างๆ ดังนี้คือ

1. พัฒนาคุณภาพและรูปแบบของผลิตภัณฑ์อย่างสม่ำเสมอ ตลอดจนพัฒนาเทคโนโลยี เครื่องจักร และอุปกรณ์ต่างๆ เพื่อเพิ่มมูลค่าเพิ่มให้กับสินค้า เพื่อลดต้นทุนการผลิต และเพิ่มประสิทธิภาพในการผลิต รวมทั้งเพิ่มขีดความสามารถในการบริการลูกค้าอย่างต่อเนื่อง
2. พัฒนาความเชี่ยวชาญในการปฏิบัติการกิจ ให้แก่ผู้บริหารและพนักงานทุกระดับ ตามความรับผิดชอบในแต่ละหน่วยงาน เพื่อรองรับการแข่งขันที่มีแนวโน้มสูงขึ้นเป็นลำดับ

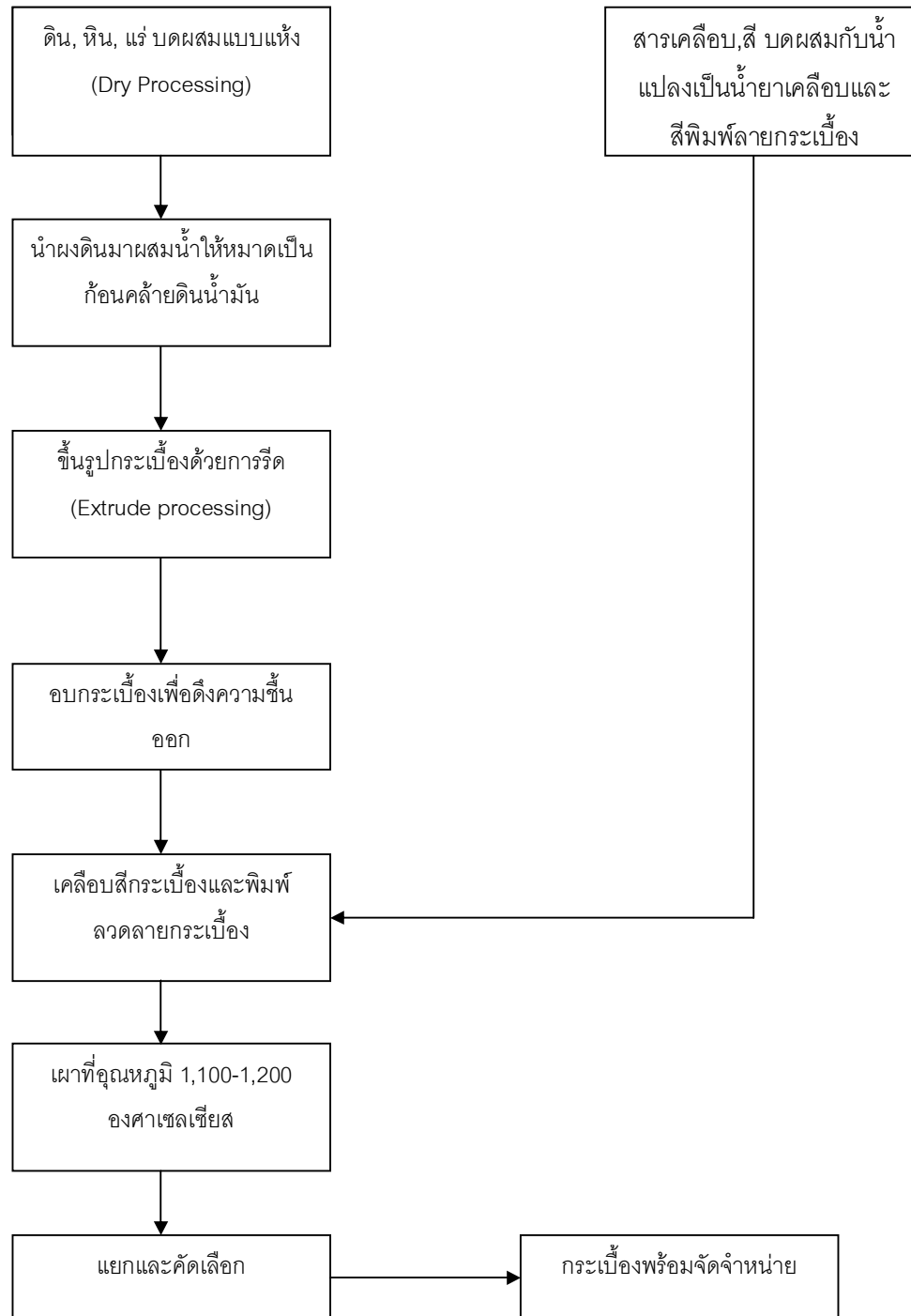
นอกจากการดำเนินธุรกิจของบริษัทแล้ว บริษัทยังคำนึงถึงการรักษาสภาพแวดล้อมให้ได้รับผลกระทบน้อยที่สุด ตลอดจนการรักษาความสัมพันธ์ที่ดี และให้ความช่วยเหลือชุมชนรอบข้างบริเวณใกล้เคียงโรงงานอีกด้วย

บริษัท โรแยล ซีรามิก อุตสาหกรรม จำกัด (มหาชน) บมจ.360 : รับรองโดยนายสมบุญณ์ อูรานุกูล

กระบวนการผลิตกระเบื้องเซรามิค (Wall Tile , Porcelain Tile , Decorative Tile)



กระบวนการผลิตกระเบื้องดินเผา (Clay Tile)



2.3 การประกอบธุรกิจของแต่ละสายผลิตภัณฑ์

2.3.1 ลักษณะผลิตภัณฑ์ หรือบริการ

ปัจจุบันบริษัท ได้มีการแบ่งผลิตภัณฑ์กระเบื้องที่จำหน่ายออกเป็น 3 กลุ่มด้วยกัน คือ

1. กระเบื้องบุผนังและปูพื้นชนิดเคลือบ (Glazed Tile) คือกระเบื้องเคลือบ ซึ่งมีทั้งกระเบื้องลายเรียบ ที่เป็นกระเบื้อง Monoporosa และแบบลวดลายพิเศษหรือกระเบื้องตกแต่ง (Decorative Tile) ที่ใช้เทคนิคการผลิตแบบ Third firing

2. กระเบื้องพอร์ซเลน (Porcelain Tile) คือกระเบื้องเซรามิกที่ได้จากเทคนิคการผลิตกระเบื้องเซรามิกที่ดีที่สุดที่มีอยู่ในโลกปัจจุบัน และเผาด้วยความร้อนสูงถึง 1,200°C ทำให้ได้กระเบื้องที่มีความแข็งแกร่งกว่าหินธรรมชาติ และกระเบื้องเซรามิกแบบอื่น ๆ อีกทั้งยังมีความสวยงามเหมือนหินธรรมชาติ และมีอัตราการดูดซึมน้ำที่ต่ำมาก ซึ่งสามารถนำไป ใช้ได้ดีทั้งการบุผนังและการปูพื้น

3. กระเบื้องดินเผา (Clay Tile) คือกระเบื้องที่ใช้เทคโนโลยีการขึ้นรูปกระเบื้องด้วยการรีด (Extrusion) ซึ่งจะได้กระเบื้องที่มีความแข็งแกร่งสูง อันเนื่องมาจากความแน่นของกระเบื้องที่รีดออกมาด้วยระบบสุญญากาศ และสามารถผลิตกระเบื้องที่มีลักษณะหลากหลาย เหมาะกับการใช้งานทั้งภายใน และภายนอกอาคาร รวมทั้งงานที่ต้องการรับน้ำหนักสูง และความทนทานสูงตามโรงงานอุตสาหกรรม (Heavy Duty)

2.3.2 การตลาดและสถานะการแข่งขัน

บริษัท โรแยล ซีรามิก อุตสาหกรรม จำกัด (มหาชน) ดำเนินธุรกิจในการผลิต และนำเข้ากระเบื้องเซรามิกทั้งชนิดบุผนัง และปูพื้น กระเบื้องดินเผา โดยบริษัทให้ความสำคัญกับเรื่องการควบคุมและตรวจสอบคุณภาพสินค้าอย่างเข้มงวด พัฒนาผลิตภัณฑ์ให้มีความหลากหลายทั้งรูปแบบ ลวดลาย และขนาดต่าง ๆ ให้สอดคล้องกับจุดแข็งของบริษัทฯ ที่มีประสบการณ์และความชำนาญในการผลิตกระเบื้องที่มีคุณภาพในระดับสูง เพื่อตอบสนองความต้องการของผู้บริโภค

นอกจากนโยบายหลักที่ใช้ในการแข่งขันแล้ว บริษัทฯ ยังเน้นความร่วมมือในการผลิตกับบริษัทฯ ในกลุ่ม ทั้งนี้เพื่อประสิทธิภาพในการวางแผนการผลิตและการบริหารช่องทางการจัดจำหน่าย เพื่อให้ครอบคลุมกลุ่มลูกค้าเป้าหมาย

การจำหน่ายและช่องทางการจัดจำหน่าย

การจำหน่ายกระเบื้องเซรามิกของบริษัท มีการจำหน่ายในประเทศเป็นส่วนใหญ่คิดเป็นสัดส่วนประมาณร้อยละ 97% และอีกส่วนหนึ่งเป็นการจำหน่ายโดยการส่งออก ด้านช่องทางการจัดจำหน่ายภายในประเทศนั้นบริษัทมุ่งเน้นการจำหน่ายผ่านร้านค้าตัวแทนจำหน่าย (Agent) เป็นหลัก ในอีกด้านหนึ่งบริษัทยังดำเนินการขายตรงสู่ลูกค้าที่เป็นโครงการต่าง ๆ (Projects) โดยร่วมมือกับร้านค้าตัวแทนจำหน่ายในแต่ละท้องที่ที่โครงการนั้น ๆ ตั้งอยู่ นอกจากนี้บริษัทได้มีการเปิดการจำหน่ายสินค้าจากโรงงานถึงผู้ใช้โดยตรง (RCI Outlet) โดยที่ปัจจุบันเปิดดำเนินการอยู่ 2 แห่ง คือ บริเวณหน้าโรงงานจังหวัดสระบุรี บนถนนราชพฤกษ์จังหวัดนนทบุรี

สำหรับการส่งออกนั้นทางบริษัทมีการส่งออกไปยังประเทศ แถบเอเชีย เช่น ไต้หวัน ญี่ปุ่น อินเดีย เกาหลีฮ่องกง ลาว พม่า และ ออสเตรเลีย นิวซีแลนด์ เป็นต้น

2.3.3 การจัดหาผลิตภัณฑ์เพื่อจำหน่าย

1) ที่ตั้งโรงงาน

1. ธุรกิจกระเบื้องเซรามิค (RCI) ตั้งอยู่เลขที่ 54/7 และ 54/9 หมู่ 3 ตำบลโคกแย้ อำเภอหนองแค จังหวัดสระบุรี
2. ธุรกิจกระเบื้องดินเผา (RABT) ตั้งอยู่เลขที่ 54 หมู่ 3 ตำบลโคกแย้ อำเภอหนองแค จังหวัดสระบุรี

2) กำลังการผลิตและปริมาณการผลิต

บริษัทมีการผลิตกระเบื้องแบ่งเป็นกลุ่ม ดังนี้

โรงงานผลิต	ประเภทกระเบื้อง	กำลังการผลิต (ล้านตารางเมตร / ปี)
บมจ. โรแยล ซีรามิค อุตสาหกรรม (RCI)	กระเบื้องบุผนัง (Wall Tile)	4.32
	กระเบื้องลวดลายพิเศษ (Decorative Tile)	0.15
	กระเบื้องพอร์ซเลน (Porcelain Tile)	0.50
	กระเบื้องพื้น (Floor Tile)	1.05
บจก.โรแยล เอเซียบริค แอนด์ไทล์ (RABT)	กระเบื้องดินเผา (Clay Tile)	0.78
รวม		6.80

หมายเหตุ วัตถุดิบที่ใช้เป็นประเภท ดิน, หิน, แร่, สี, สารเคมี เป็นต้น โดยวัตถุดิบที่ใช้ผลิตกระเบื้องที่โรงงานของ บมจ. โรแยล ซีรามิค อุตสาหกรรม ได้สั่งซื้อจากในประเทศสัดส่วนประมาณร้อยละ 78 ส่วนที่เหลือสั่งซื้อจากต่างประเทศ ส่วนวัตถุดิบที่ใช้ผลิตกระเบื้องที่โรงงานของ บจก. โรแยล เอเซียบริค แอนด์ไทล์ ส่วนใหญ่กว่าร้อยละ 95 เป็นวัตถุดิบที่สั่งซื้อจากในประเทศ

โดยที่ บริษัท โรแยล เอเซียบริค แอนด์ ไทล์ จำกัด ผลิตกระเบื้องดินเผาจำหน่าย ให้แก่ บริษัทเพียงผู้เดียว ในขณะที่ บริษัทจำหน่ายสินค้าที่ผลิตโดยบริษัทเองแล้วยังจำหน่ายสินค้าที่ผลิตโดย บริษัท โรแยล เอเซียบริค แอนด์ ไทล์ จำกัด อีกด้วย นอกจากนี้บริษัทยังเป็นผู้นำเข้ากระเบื้องมาจากต่างประเทศเพื่อมาจำหน่ายประมาณปีละ 0.40 ล้านตารางเมตร

3. ปัจจัยความเสี่ยง

ปัจจัยความเสี่ยงอาจจะส่งผลกระทบต่อผลตอบแทน ดังนั้นการบริหารความเสี่ยงเป็นกระบวนการสำคัญที่จะช่วยให้บริษัทสามารถบรรลุวัตถุประสงค์และเป้าหมาย ซึ่งจะนำไปสู่การสร้างผลตอบแทนให้กับองค์กร ผู้ถือหุ้น และผู้มีส่วนได้เสียต่างๆ โดยความเสี่ยงสามารถแยกประเด็นต่าง ๆ ได้ดังนี้

ความเสี่ยงจากต้นทุนการผลิต

บริษัทอาจได้รับผลกระทบจากความผันผวนของราคาวัตถุดิบหลัก ราคาเชื้อเพลิง และค่าแรง ซึ่งเป็นต้นทุนหลักของการผลิต อย่างไรก็ตามบริษัทได้มีการพัฒนาประสิทธิภาพ และประสิทธิผลการผลิตเพื่อรองรับต้นทุนที่อาจจะเพิ่มขึ้นในอนาคต เช่นมีการใช้นวัตกรรมใหม่ ๆ กล่าวคือ การใช้วิธีการผลิตผดดินแบบแห้งแทนระบบปัจจุบัน การซื้อวัตถุดิบที่บริษัทในเครือใช้ให้เหมือนกัน เพื่อมีอำนาจในการต่อรองราคากับผู้ขาย ลดปริมาณการใช้แก๊สในกระบวนการผลิต โดยปรับปรุงและบำรุงเครื่องจักรอย่างต่อเนื่อง และเสริมสร้างความชำนาญในการผลิตให้กับพนักงาน เพื่อลดอัตราการเสียหายที่เกิดขึ้นให้อยู่เกณฑ์ที่ต่ำสุด เป็นต้น

ความเสี่ยงจากการแข่งขันในธุรกิจ

ด้วยสภาพการแข่งขันที่รุนแรง และการรวมตัวกันเป็นประชาคมเศรษฐกิจอาเซียน (AEC) ซึ่งจะมีผลอย่างจริงจังในปี 2558 โดยบริษัทอาจจะได้รับผลกระทบจากสินค้านำเข้าซึ่งมีราคาถูกกว่าและเมื่อก้าวเข้าสู่การเป็นประชาคมเศรษฐกิจอาเซียน (AEC) ยิ่งทำให้มีการแข่งขันด้านราคาและคุณภาพรุนแรงยิ่งขึ้น บริษัทมีการบริหารความเสี่ยงโดยพัฒนาสินค้าให้มีคุณภาพ และเพิ่มมูลค่า โดยนำเทคโนโลยีสมัยใหม่มาใช้ ประกอบกับบริษัทยังคงรักษาและปฏิบัติตามมาตรฐาน ISO 9001: 2008 และมาตรฐานผลิตภัณฑ์อุตสาหกรรม (มอก.) เพื่อปรับปรุงพัฒนาคุณภาพสินค้าอย่างต่อเนื่อง เพื่อเพิ่มช่องทางการจัดจำหน่าย เช่นเพิ่มยอดขายงานโครงการ เพิ่มยอดขายในต่างประเทศมากขึ้น เช่น ประเทศพม่า

ความเสี่ยงจากอัตราแลกเปลี่ยน

ความผันผวนของอัตราแลกเปลี่ยน เป็นอีกปัจจัยหนึ่งที่จะส่งผลกระทบต่อการทำงานของ บริษัทลดความเสี่ยงดังกล่าวโดยการใช้เครื่องมือทางการเงิน เช่นการทำ Forward ในการซื้อสินค้าจากต่างประเทศ

ความเสี่ยงจากอัตราดอกเบี้ย

บริษัทมีภาระกู้ยืมเงินจากสถาบันการเงิน การปรับตัวเพิ่มขึ้นของอัตราดอกเบี้ย ส่งผลให้บริษัทมีภาระดอกเบี้ยจ่ายเพิ่มขึ้น ดังนั้นบริษัทจึงพยายามที่จะลดภาระหนี้ลง เมื่อมีกระแสเงินสดส่วนเกิน และระมัดระวังอย่างสูงในการก่อหนี้เพิ่ม เพื่อลดภาระดอกเบี้ยและชำระหนี้ บริษัทได้มีการออกหุ้นสามัญเพิ่มทุน เพื่อนำเงินมาเพิ่มสภาพคล่องและลดภาระดอกเบี้ยเงินกู้ เป็นต้น

ความเสี่ยงเกี่ยวกับชื่อเสียงของบริษัท

ภาพลักษณ์และชื่อเสียงขององค์กรเป็นความเสี่ยงที่สำคัญ บริษัทตระหนักว่าหากสังคมหรือชุมชนอยู่ไม่ได้ ธุรกิจก็ไม่สามารถทำงานอยู่ได้เช่นกัน โดยบริษัทมีกระบวนการผลิตที่เป็นมิตรต่อสิ่งแวดล้อมและควบคุมการปล่อยมลพิษให้อยู่ในเกณฑ์หรือดีกว่าตามที่กฎหมายกำหนด

ความเสี่ยงเกี่ยวกับสุขภาพและความปลอดภัยในการทำงาน

บริษัทให้ความสำคัญต่อสุขภาพและความปลอดภัยของทั้งพนักงานและคู่ธุรกิจ โดยกำหนดให้มีมาตรการป้องกันที่อาจเกิดขึ้นจากเครื่องจักร บริเวณโรงงาน สถานที่ปฏิบัติงาน เช่น กำหนดให้ความปลอดภัยเป็นดัชนีชี้วัดที่สำคัญ ซึ่งต้องติดตามและรายงานเป็นประจำทุกเดือน วิเคราะห์ลักษณะการทำงานที่ไม่ปลอดภัย สำรวจจุดเสี่ยง จุดอันตราย และตรวจสภาพแวดล้อมในการทำงาน แสง เสียง ฝุ่น ที่มีผลต่อสุขภาพพนักงาน ให้มีความรู้ความเข้าใจต่อพนักงาน คู่ธุรกิจ และบุคคลที่สาม บริษัทจะดำเนินการจัดทาระบบ OHSAS 18001 เพื่อให้ได้รับการรับรองภายในปี 2557

ความเสี่ยงจากภัยธรรมชาติ

ภัยธรรมชาติเป็นที่ยากจะคาดเดาได้แต่จากประวัติและข้อมูลต่างๆ ที่มี สามารถนำมาประกอบการตัดสินใจเพื่อหลีกเลี่ยงและรองรับจากภัยซึ่งจะเกิดขึ้น ทั้งในเรื่องของโอกาสการเกิดหรือความเสียหายที่อาจเกิดขึ้นก็ตาม บริษัทได้เตรียมแผนฉุกเฉินรองรับในแต่ละกรณีไว้แล้วอย่างเป็นระบบ ไม่ว่าจะเป็นภัยธรรมชาติจากไฟไหม้ หรือน้ำท่วม เพื่อให้พนักงานทุกคนทราบว่าจะต้องทำอะไรบ้างเมื่อเกิดเหตุขึ้น อีกทั้งยังมีการประกันภัยสำหรับกรณีดังกล่าวแล้ว

ความเสี่ยงจากการเมือง

เนื่องจากปัญหาความขัดแย้งทางการเมืองทั้งภายในและต่างประเทศ มีความรุนแรงมากยิ่งขึ้น ซึ่งอาจส่งผลกระทบต่อการขายสินค้า การขนส่งสินค้า บริษัทได้มีการวางแผนการจัดการวัตถุดิบ และวัสดุเท่าที่จำเป็นต่อการผลิต ให้เพียงพอเพื่อไม่ให้เกิดการชะงักต่อการกระบวนการผลิต ซึ่งจะส่งผลกระทบต่อราคาส่งสินค้าให้ลูกค้าได้

4. ทรัพย์สินบริษัทที่ใช้ในการประกอบธุรกิจ

1) ที่ดิน, อาคาร และสิ่งปลูกสร้าง และเครื่องจักรและอุปกรณ์

ก) **ที่ดิน** ที่ดินเป็นที่ถมแล้วอยู่ติดถนนสุวรรณศรห่างจากถนนพหลโยธินประมาณ 3 กิโลเมตร แบ่งเป็น 2 กลุ่ม ดังนี้

1. **ธุรกิจกระเบื้องเซรามิค (RCI)** ประกอบด้วยที่ดินโฉนดจำนวน 13 แปลงเนื้อที่ประมาณ 95 ไร่ นส.3 จำนวน 4 แปลง เนื้อที่ประมาณ 17 ไร่ รวมทั้งสิ้น 17 แปลง รวมเนื้อที่ประมาณ 112 ไร่

มูลค่าที่ดิน 167,042,000 บาท

ภาระผูกพัน ติดภาระจำนองมูลค่าเต็มจำนวน

2. **ธุรกิจกระเบื้องดินเผา (RABT)** ประกอบด้วยที่ดินโฉนด 17 แปลง เนื้อที่ประมาณ 109 ไร่

มูลค่าที่ดิน 119,054,000 บาท

ภาระผูกพัน เป็นหลักทรัพย์ค้ำประกันทั้งจำนวน

ข) **อาคาร และสิ่งปลูกสร้าง** แบ่งเป็น 2 กลุ่มดังนี้

1. **ธุรกิจกระเบื้องเซรามิค (RCI)** ตั้งอยู่เลขที่ 54/7 และ 54/9 หมู่ 3 ตำบลโคกแย้ อำเภอหนองแค จังหวัดสระบุรี ประกอบด้วย

1.1 อาคารโรงงาน	เนื้อที่รวม	42,682	ตารางเมตร
1.2 อาคารโกดังเก็บสินค้า	เนื้อที่รวม	29,625	ตารางเมตร
1.3 อาคารเก็บวัตถุดิบ	เนื้อที่รวม	17,507	ตารางเมตร

บริษัท โรแยล ซีรามิค อุตสาหกรรม จำกัด (มหาชน) บมจ.360 : รับรองโดยนายสมบุญณ์ อูรานุกุล

1.4 อาคารสำนักงาน	เนื้อที่รวม	829	ตารางเมตร
1.5 บ้านพักพนักงาน	เนื้อที่รวม	919	ตารางเมตร
1.6 สิ่งปลูกสร้างอื่นๆ	เนื้อที่รวม	9,127	ตารางเมตร
รวมทั้งสิ้น		100,689	ตารางเมตร

มูลค่าอาคารและสิ่งปลูกสร้างสุทธิ 53,090,836 บาท

ภาระผูกพัน ติดภาระจำนองเต็มจำนวน

2. ธุรกิจกระเบื้องดินเผา (RABT) ตั้งอยู่เลขที่ 54 ตำบลโคกแย้ อำเภอหนองแค จังหวัดสระบุรี ประกอบด้วย

2.1 อาคารโรงงาน	เนื้อที่รวม	7,276	ตารางเมตร
2.2 อาคารโกดังเก็บสินค้า	เนื้อที่รวม	5,791	ตารางเมตร
2.3 อาคารเก็บวัตถุดิบ	เนื้อที่รวม	3,532	ตารางเมตร
2.4 อาคารสำนักงาน	เนื้อที่รวม	192	ตารางเมตร
2.5 บ้านพักพนักงาน	เนื้อที่รวม	1,430	ตารางเมตร
2.6 สิ่งปลูกสร้างอื่นๆ	เนื้อที่รวม	235	ตารางเมตร
รวมทั้งสิ้น		18,456	ตารางเมตร

มูลค่าอาคารและสิ่งปลูกสร้างสุทธิ 4,499,850 บาท

ภาระผูกพัน เป็นหลักทรัพยค้ำประกันทั้งจำนวน

ค) เครื่องจักร ตั้งอยู่ที่เดียวกับที่ตั้งโรงงาน แบ่งเป็น 2 กลุ่ม ดังนี้

1. ธุรกิจกระเบื้องเซรามิค (RCI)

มูลค่าเครื่องจักรสุทธิ 19,619,735 บาท

ภาระผูกพัน ติดภาระจำนองบางส่วน (ยกเว้นเครื่องจักรที่ซื้อใหม่)

หมายเหตุ เครื่องจักร ติดภาระจำนองวงเงิน 279 ล้านบาท

2. ธุรกิจกระเบื้องดินเผา (RABT)

มูลค่าเครื่องจักรสุทธิ 21,199,963 บาท

ภาระผูกพัน เป็นหลักทรัพยค้ำประกันทั้งจำนวน

2) ทรัพย์สินเช่า

ณ วันที่ 31 ธันวาคม 2556 มีรายละเอียดดังนี้

ก) บริษัททำสัญญาเช่าที่ดิน และสิ่งปลูกสร้างจากบริษัทย่อย ตั้งแต่เดือนมกราคม 2556 – ธันวาคม 2556 ค่าเช่ารายปีจำนวนเงินประมาณ 4.44 ล้านบาท

ข) บริษัทและบริษัทย่อยได้ทำสัญญาเช่าอาคารสำนักงาน และสิ่งอำนวยความสะดวกจากบริษัทที่เกี่ยวข้องกัน เป็นระยะเวลา 3 ปี เริ่มตั้งแต่วันที่ 1 กันยายน 2555 สิ้นสุดวันที่ 31 สิงหาคม 2558 ค่าเช่าและค่าบริการรายปีจำนวนเงินประมาณ 3.24 ล้านบาท

ค) บริษัททำสัญญาเช่าเครื่องจักรจากบริษัทย่อยตั้งแต่เดือนกรกฎาคม-ธันวาคม 2556 ค่าเช่ารายเดือน 1 ล้านบาท เป็นเงินทั้งสิ้น 6 ล้านบาท

5. ข้อพิพาททางกฎหมาย -ไม่มี-

บริษัท โรแยล ซีรามิค อุตสาหกรรม จำกัด (มหาชน) บมจ.360 : รับรองโดยนายสมบุญณ์ อูรานุกูล

6. ข้อมูลทั่วไป

ชื่อบริษัทที่ออกหลักทรัพย์	: บริษัท โรแวล ซีรามิค อุตสาหกรรม จำกัด (มหาชน) ("บริษัท" หรือ "RCI")
ประเภทธุรกิจ	: ผู้ผลิต, นำเข้า และจัดจำหน่ายกระเบื้องเซรามิคปูพื้น, ผนัง และกระเบื้องดินเผา
ทะเบียนการค้า	: บมจ.360
ที่ตั้งสำนักงาน	: เลขที่ 65/225 อาคารชานาญเพ็ญชาติ บิสเนส เซ็นเตอร์ ชั้น 27 ถนนพระราม 9 แขวงห้วยขวาง เขตห้วยขวาง กรุงเทพมหานคร 10320 โทรศัพท์ 0-2643-0222, 0-2643-0753-9 โทรสาร 0-2643-0948-9
ที่ตั้งโรงงาน	: เลขที่ 54/7 หมู่ที่ 3 ถนนสุวรรณศร ตำบลโคกแย้ อำเภอหนองแค จังหวัดสระบุรี 18230 โทรศัพท์ 0-3630-5249-57 โทรสาร 0-3637-9028
ทุนจดทะเบียน	: หุ้นสามัญ 480,000,000 หุ้น มูลค่าหุ้นละ 1 บาท (เปลี่ยนแปลงทุนจดทะเบียนเมื่อวันที่ 24 ตุลาคม 2556)
ทุนจดทะเบียน (ชำระแล้ว)	: 388,735,362 บาท
นายทะเบียนหลักทรัพย์	: บริษัท ศูนย์รับฝากหลักทรัพย์ (ประเทศไทย) จำกัด
ผู้สอบบัญชี	: บริษัท สำนักงาน เอ็นส์ แอนด์ ยัง จำกัด
Home Page	: www.rci.co.th