

ส่วนที่ 1

1. นโยบายและภาพรวมการประกอบธุรกิจ

บริษัท โรแยล ซีรามิก อุตสาหกรรม จำกัด (มหาชน) (RCI) ดำเนินธุรกิจมาตั้งแต่ปี 2512 ด้วยทุนจดทะเบียนเริ่มต้น 5 ล้านบาท ได้ผ่านการเรียนรู้ การปรับตัว และพัฒนาองค์กรทุกด้าน ทั้งการเพิ่มประสิทธิภาพ คุณภาพ รายได้ และต้นทุน รวมถึงการพัฒนาบุคลากรให้สามารถก้าวผ่านพ้นวิกฤตการณ์ และความเปลี่ยนแปลงต่าง ๆ มาหลายยุคสมัย

โดยในปี 2556 ต่อเนื่องมาถึงปี 2557 บริษัทได้นำนวัตกรรม เช่น Dry Process และ Digital Printing มาเพิ่มประสิทธิภาพ และลดต้นทุนในการผลิตได้อย่างมีประสิทธิภาพ โดยในปี 2557 บริษัทดำเนินงานท่ามกลางความผันผวนของสถานะเศรษฐกิจและเหตุการณ์ทางการเมือง บริษัทสามารถสร้างผลกำไรได้อย่างต่อเนื่องติดต่อกันเป็นปีที่ 2 หลังจากผู้บริหารใหม่เข้ามาบริหารงานในช่วง 2 ปีที่ผ่านมา โดยในปีนี้ออกเหนือจากการกำไรจากการดำเนินงาน 19 ล้านบาทแล้ว บริษัทได้มีการตีราคาทรัพย์สินใหม่ตามรอบการประเมินทรัพย์สินปกติ และด้วยสินทรัพย์ที่ตีเพิ่มขึ้นส่งผลให้บริษัทมีกำไรเบ็ดเสร็จรวมสำหรับปีทั้งสิ้น 122 ล้านบาท ซึ่งทำให้อัตรากำไรเป็นตัววัดทางธุรกิจดีขึ้น ทั้งนี้เพราะได้รับการสนับสนุนอันดีจากพนักงานทุกคน และในปี 2558 แม้ว่าปัญหาทางเศรษฐกิจยังคงส่งผลกระทบต่อเนื่อง บริษัทจึงจำเป็นต้องเพิ่มศักยภาพในการแข่งขัน เพื่อให้การดำเนินธุรกิจของบริษัทเป็นไปอย่างต่อเนื่องยั่งยืน บริษัทมีภารกิจหลักคือ บริษัทจะเสริมสร้างรากฐานธุรกิจให้แข็งแกร่งและขยายฐานลูกค้าทั้งในและต่างประเทศ พัฒนาสินค้าใหม่ที่มีมูลค่าเพิ่มขึ้น และลดต้นทุนด้วยการเพิ่มประสิทธิภาพ ผลิตภาพและนวัตกรรม เพื่อตอบสนองความต้องการของลูกค้าและผู้ที่มีส่วนเกี่ยวข้องทุกฝ่าย พัฒนาระบบการทำงานและความรู้ความสามารถ เพื่อยกระดับคุณภาพของบุคคลากร โดยมีค่านิยมหลัก (Core Value) คือ “ปรับปรุงอย่างต่อเนื่อง เชื่อมมั่นในคุณภาพ เทคโนโลยีเท่าทัน ก้าวล้ำนวัตกรรม” และบริษัทยังมั่นใจว่าจะสามารถสร้างผลกำไรให้เติบโตได้อย่างต่อเนื่อง และรักษาสภาพคล่องทางการเงินตามภารกิจของบริษัท

นอกเหนือจากการดำเนินงานตามภารกิจ บริษัทยังให้ความสำคัญในการดูแลสังคม ชุมชนและสิ่งแวดล้อมควบคู่กัน อีกทั้งให้ความสำคัญในการต่อต้านการทุจริตคอร์รัปชันทุกรูปแบบ โดยได้ออกเป็นนโยบายการต่อต้านการทุจริตคอร์รัปชัน และประกาศให้พนักงานทราบโดยทั่วกัน

2. ลักษณะการประกอบธุรกิจ

2.1 ประวัติความเป็นมาหรือการเปลี่ยนแปลง และพัฒนาการที่สำคัญที่ผ่านมา

- บริษัทก่อตั้ง เมื่อวันที่ 11 กันยายน 2512 ด้วยทุนจดทะเบียนเริ่มต้น 5 ล้านบาท
- บริษัทเป็นสมาชิกตลาดหลักทรัพย์แห่งประเทศไทย เมื่อวันที่ 28 กันยายน 2532 ด้วยทุนจดทะเบียน 180 ล้านบาท
- บริษัทเพิ่มทุนเป็น 220 ล้านบาท เมื่อวันที่ 23 พฤษภาคม 2534 และจดทะเบียนเป็นบริษัทมหาชน เมื่อวันที่ 19 เมษายน 2537
- บริษัทเพิ่มทุน เป็น 314.29 ล้านบาท เมื่อวันที่ 28 ธันวาคม 2543
- ปี 2548 บริษัทลงทุนในเครื่องจักร เพื่อเพิ่มประสิทธิภาพในการผลิต และทดแทนเครื่องจักรเก่า มูลค่าประมาณ 100 ล้านบาท และมีการลงทุนในบริษัท โรแยลเอเซียบริคแอนด์ไทล์ จำกัด เพื่อเพิ่มประเภทของผลิตภัณฑ์ และขยายการเติบโตของบริษัทมูลค่าประมาณ 100 ล้านบาท
- ปี 2549 บริษัทได้รับมติที่ประชุมผู้ถือหุ้น เพื่อเปลี่ยนแปลงมูลค่าหุ้นที่ตราไว้ จากหุ้นละ 10 บาท เป็นหุ้นละ 1 บาท เมื่อวันที่ 15 พฤษภาคม 2549
- ปี 2550 เริ่มขยายช่องทางการจำหน่ายสินค้าด้วยการเปิดร้านค้าขายตรงจากโรงงาน (RCI Outlet) จำนวน 2 แห่ง
- ปี 2551 บริษัทได้ลงทุนซื้อโรงงาน และเครื่องจักร สำหรับผลิตกระเบื้องตกแต่ง มูลค่า 22 ล้านบาท ตามมติอนุมัติของที่ประชุมคณะกรรมการบริษัทเมื่อวันที่ 13 พฤศจิกายน 2550 และบริษัทได้เพิ่มผลิตภัณฑ์ใหม่ได้แก่ กาวซีเมนต์ติดกระเบื้อง และปูนยาแนวกระเบื้อง
- ปี 2553 บริษัทได้ยกเลิกผลิตภัณฑ์ใหม่ ได้แก่ กาวซีเมนต์ติดกระเบื้อง และปูนยาแนวกระเบื้อง เนื่องจากมี ยอดขาย ไม่คุ้มกับการดำเนินการ
- ปี 2554 บริษัทได้รับอนุมัติจากที่ประชุมวิสามัญผู้ถือหุ้นครั้งที่ 1/2554 เมื่อวันที่ 11 สิงหาคม 2554 ในการเข้าร่วมลงทุนกับผู้ถือหุ้นของ บริษัท วี เอสเอสแอล เอ็นเตอร์ไพรส์ จำกัด แต่ไม่สามารถดำเนินการให้เป็นผลสำเร็จได้ เนื่องจากผู้ร่วมทุนไม่สามารถปฏิบัติตามเงื่อนไขการร่วมทุนและได้แจ้งยกเลิกการร่วมทุนดังกล่าว เมื่อวันที่ 5 ตุลาคม 2554
- ปี 2555 บริษัทได้รับอนุมัติจากที่ประชุมสามัญผู้ถือหุ้น ประจำปี 2555 เมื่อวันที่ 4 เมษายน 2555 ให้รับคำเสนอซื้อหุ้นบางส่วนของบริษัท สหโมเสคอุตสาหกรรม จำกัด (มหาชน) จากผู้ถือหุ้นเดิมของกิจการโดยสมัครใจ โดยเสนอแผนที่จะร่วมมือและสนับสนุนธุรกิจ พร้อมทั้งการให้ความช่วยเหลือทางเทคนิคอื่นๆแก่กิจการ หลังวันที่ 2 กรกฎาคม 2555 มีผลให้มีการเปลี่ยนแปลงโครงสร้างถือหุ้น บริษัท สหโมเสคอุตสาหกรรม จำกัด (มหาชน) ได้เข้ามาเป็นผู้ถือหุ้นรายใหญ่ของบริษัท
- ปี 2556 บริษัทได้รับอนุมัติจากที่ประชุมวิสามัญผู้ถือหุ้นครั้งที่ 1/2556 เมื่อวันที่ 26 กันยายน 2556 อนุมัติการเพิ่มทุนของบริษัท เพื่อใช้เป็นเงินทุนหมุนเวียนภายในกิจการ โดยบริษัทออกและจัดสรรใบสำคัญแสดงสิทธิที่จะซื้อหุ้นสามัญที่ออกใหม่ของบริษัทฯ ครั้งที่ 1 (RCI-W1) ให้แก่ผู้ถือหุ้นเดิมที่จองซื้อหุ้นสามัญใหม่ในอัตรา 1 หุ้นสามัญใหม่ต่อใบสำคัญแสดงสิทธิ 1 หน่วย โดยใบสำคัญแสดงสิทธิมีอายุ 2 ปี และกำหนดวันใช้สิทธิ คือเมื่อครบอายุ 1 ปี และ 2 ปี โดยใช้สิทธิครั้งแรกคือวันที่ 22 ต.ค 2557 และใช้สิทธิครั้งสุดท้ายในวันที่ 22 ต.ค 2558 เมื่อวันที่ 21 ตุลาคม 2556 บริษัทฯได้รายงานผลจำนวนหุ้นสามัญเพิ่มทุนที่เสนอขายเป็นหุ้นสามัญเพิ่มทุนจริงจำนวน 74,449,652 หุ้น แก่ตลาดหลักทรัพย์แห่งประเทศไทย ทั้งนี้ บริษัทฯได้รับอนุมัติให้หุ้นเพิ่มทุนดังกล่าวเริ่มซื้อขายใน

ตลาดหลักทรัพย์แห่งประเทศไทยได้ตั้งแต่วันที่ 1 พฤศจิกายน 2556 เป็นต้นไป โดยบริษัทฯ ได้จดทะเบียนเพิ่มทุนชำระแล้ว
กับกระทรวงพาณิชย์เมื่อวันที่ 24 ตุลาคม 2556

- ปี 2557 บริษัทได้รับอนุมัติจากที่ประชุมสามัญผู้ถือหุ้นครั้งที่ 1/2557 เมื่อวันที่ 28 เมษายน 2557 อนุมัติให้บริษัทใช้
สิทธิซื้อหุ้นสามัญเพิ่มทุนของ บริษัท ที.ที. เซรามิก จำกัด(มหาชน)ในส่วนของหุ้นเดิมไม่ใช้สิทธิบางส่วน เป็นจำนวน
50,000,000 หุ้น มูลค่าที่ตราไว้หุ้นละ 1 บาท โดยขอซื้อที่ราคาหุ้นละ 1 บาท รวมเป็นเงิน 50,000,000 บาท บริษัทฯ
ได้แต่งตั้งให้บริษัท เออีซี จำกัด(มหาชน)เป็นที่ปรึกษาทางการเงินอิสระ(IFA) ซึ่งได้สรุปข้อดีและข้อเสียของการเข้าทำ
รายการเงื่อนไขต่าง ๆ ตามรายงานตลอดจนความสมเหตุสมผลของราคาซึ่งบริษัทฯ เห็นว่าราคาเข้าซื้อหุ้นสามัญเพิ่ม
ทุนของ TTC เป็นราคาที่เหมาะสม เนื่องจากราคาที่ประเมินสูงกว่าราคาที่ทำรายการ และที่ประชุมมีมติอนุมัติลด
ทุนจดทะเบียนของบริษัทจำนวน 16,814,986 บาทโดยวิธีการตัดหุ้นสามัญที่เหลือจากการจำหน่ายในการออกหุ้น
เพิ่มทุน 16,814,986 หุ้น มูลค่าที่ตราไว้หุ้นละ 1 บาทจากทุนจดทะเบียนเดิม 480,000,000 บาท เป็นทุนจดทะเบียน
ใหม่ 463,185,014 บาท

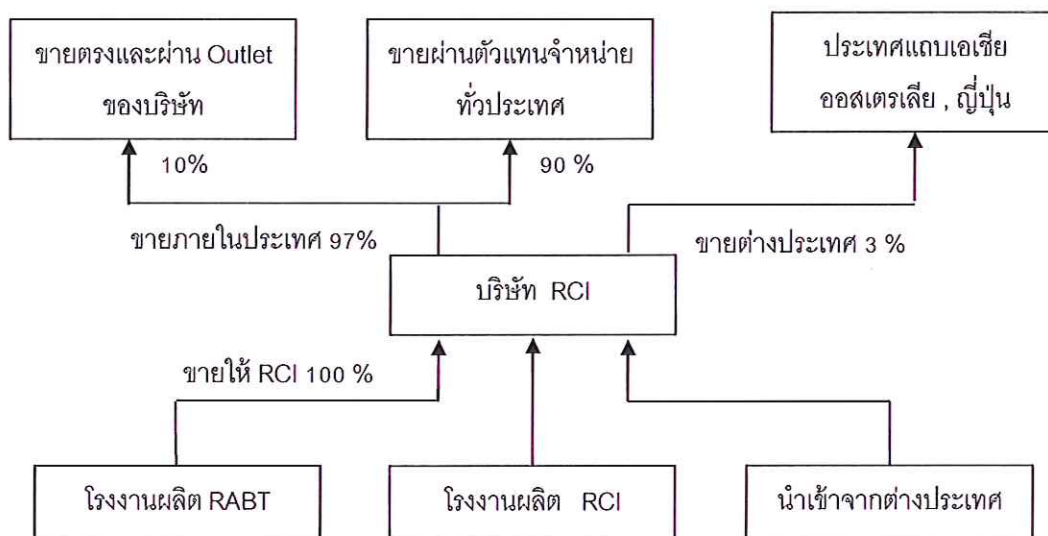
เมื่อวันที่ 22 ตุลาคม 2557 บริษัทรายงานผลการแปลงสภาพใบสำคัญแสดงสิทธิ ครั้งที่ 1 ดังนี้ผู้ที่มาใช้สิทธิ
แปลงสภาพใบสำคัญแสดงสิทธิจำนวน 2 รายรวม 2,540 หน่วย จากการจัดสรรหุ้นสามัญของบริษัทจำนวนทั้งสิ้น
74,449,652 หุ้น คงเหลือใบสำคัญแสดงสิทธิที่ยังไม่ใช้สิทธิจำนวน 74,447,112 หน่วย บริษัทได้จดทะเบียนเพิ่มทุน
ชำระแล้วเมื่อวันที่ 30 ตุลาคม 2557 ปัจจุบันทุนชำระแล้วของบริษัทมีจำนวนหุ้นทั้งหมด 388,737,902 หุ้น มูลค่าตรา
ไว้หุ้นละ 1 บาท รวมจำนวน 388,737,902 บาท

2.2 ภาพรวมการประกอบธุรกิจในปัจจุบัน

บริษัทดำเนินธุรกิจผลิตและนำเข้ากระเบื้องเซรามิค กระเบื้องดินเผา ประเภทปูพื้น และบุผนัง โดยที่รายได้
หลักของบริษัทเป็นกระเบื้องที่บริษัทผลิตเองประมาณร้อยละ 90 ส่วนที่เหลืออีก 10 % มาจากกระเบื้องนำเข้า

บริษัทมุ่งเน้นการจำหน่ายสินค้าภายในประเทศเป็นสำคัญคือประมาณร้อยละ 97 ของยอดขายรวมของบริษัท
ขณะเดียวกันก็ให้ความสำคัญกับการส่งออกไปจำหน่ายยังต่างประเทศ โดยที่ตลาดในประเทศส่วนใหญ่จำหน่ายผ่านตัวแทน
จำหน่ายทั่วประเทศประมาณร้อยละ 90 ของยอดขายภายในประเทศ ส่วนที่เหลือเป็นยอดที่บริษัทจำหน่ายโดยตรงไปตาม
โครงการต่าง ๆ และผ่านทางร้านค้าขายตรงจากโรงงาน (RCI Outlet) ซึ่งปัจจุบันเปิดทำการ 2 แห่ง ได้แก่ บริเวณหน้าโรงงานของ
บริษัทที่จังหวัดสระบุรี บริเวณถนนราชพฤกษ์ที่จังหวัดนนทบุรี ส่วนการส่งออกไปจำหน่ายต่างประเทศ ได้มีการขยายฐานลูกค้า
เพิ่มมากขึ้น เช่น ลูกค้าในประเทศลาว , กัมพูชา, เวียดนาม เป็นต้น

แผนภาพโครงสร้างของธุรกิจบริษัทดังนี้



จากปัญหาทางการเมืองที่ยืดเยื้อ และการแข่งขันที่รุนแรงขึ้น ประกอบกับภาวะเศรษฐกิจโดยรวมทั้งในและต่างประเทศที่ชะลอตัว ส่งผลให้ยอดขายของบริษัทลดลงจากปี 2556 เล็กน้อยประมาณ 3% จาก 1,016 ล้านบาท เป็น 985 ล้านบาท มีอัตรากำไรขั้นต้นลดลงจาก 31.8% เป็น 28.7% เนื่องจากราคารับรอง เช่น ค่าแก๊ส ค่าไฟฟ้า เพิ่มขึ้น ประกอบกับสัดส่วนการขายสินค้าแต่ละประเภทที่เปลี่ยนแปลงไปจากเดิม และค่าใช้จ่ายหยุดการผลิตรวมเพิ่มขึ้น เนื่องจากบริษัทต้องการที่จะลดสินค้าคงเหลือ อย่างไรก็ตาม บริษัทสามารถลดค่าใช้จ่ายในการขายและบริหาร ลงประมาณ 3% และสามารถลดดอกเบี้ยจ่ายลง 40% ทำให้บริษัทมีผลประกอบการกำไรจากการดำเนินงาน 4.2 ล้านบาท ลดลง 59.3 ล้านบาท

อย่างไรก็ตาม กำไรจากการดำเนินงาน 4.2 ล้านบาท ได้รวมขาดทุนจากการตีราคาที่ดิน 15 ล้านบาท ซึ่งเป็นรายการที่ไม่ได้เกิดจากการดำเนินงานปกติ หากไม่รวมรายการดังกล่าว บริษัทมีกำไรจากการดำเนินงาน 19.2 ล้านบาท และในปี 2557 บริษัทได้มีการตีราคาที่ดินและอาคารสิ่งปลูกสร้างใหม่ ผลของการตีราคาทำให้บริษัทมีกำไรจากการตีราคาเพิ่มจำนวน 118.5 ล้านบาท โดยรวมกำไรจากการดำเนินงาน และกำไรจากการตีราคาที่ดินและอาคารสิ่งปลูกสร้างใหม่ ทำให้บริษัทมีกำไรเบ็ดเสร็จรวมสำหรับปี เป็นจำนวน 122.7 ล้านบาท

รายได้จากการจำหน่ายกระเบื้องเซรามิกปูพื้นและบุผนังระหว่างปี 2555 – 2557 (งบการเงินรวม)

ช่องทางการจัดจำหน่าย	2555		2556		2557	
	รายได้(ลบ.)	(%)	รายได้(ลบ.)	(%)	รายได้(ลบ.)	(%)
1.ในประเทศ	1,043	97	999	98.33	965	97.96
2.ต่างประเทศ	28	3	17	1.67	20	2.04
รายได้จากการขายรวม	1,071	100	1,016	100	985	100
อัตรากำไรเพิ่มขึ้น(ลดลง) ของรายได้ (%)	2.29		(5.22)		(0.03)	

เป้าหมายการดำเนินธุรกิจ

บริษัท โรแยล ซีรามิค อุตสาหกรรม จำกัด (มหาชน) บมจ.360 : รับรองโดยนายสมบุญ ณ อยุธยา

(Signature)

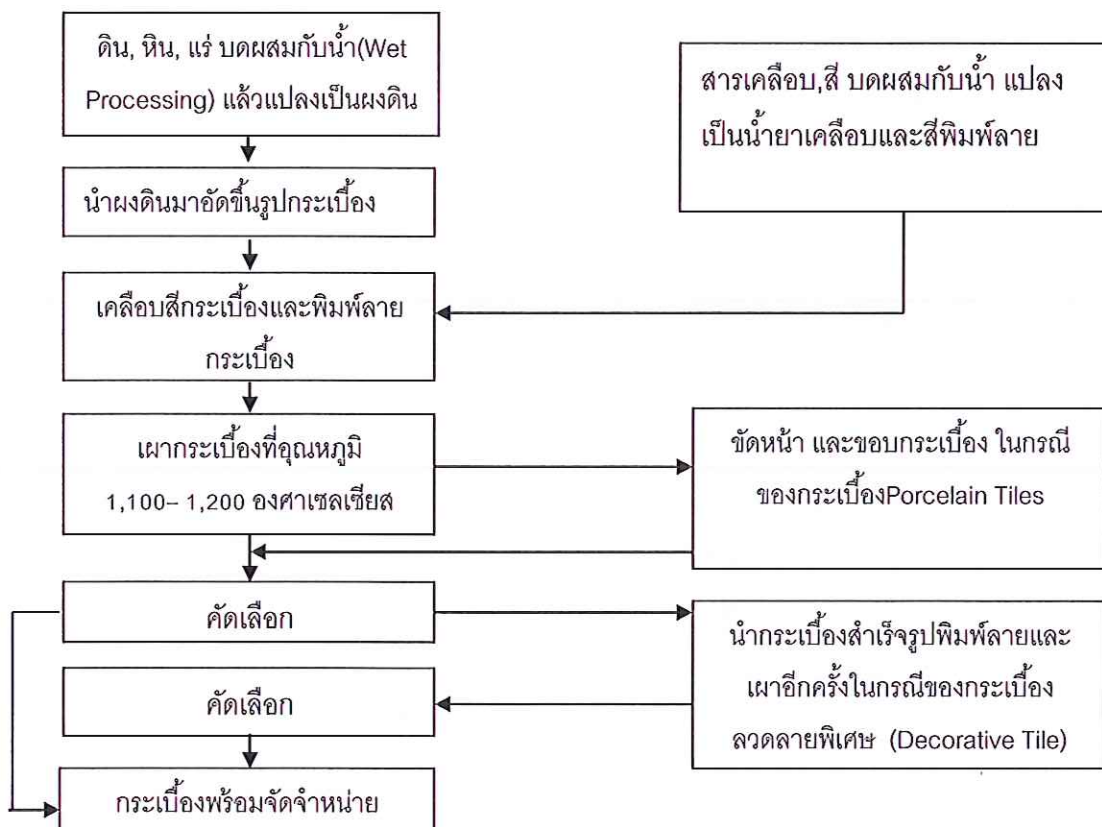
บริษัทมีเป้าหมายในการดำเนินธุรกิจ โดยบริษัทจะเป็นผู้ผลิต ผู้นำเข้า และจัดจำหน่ายกระเบื้องเซรามิค กระเบื้องดินเผา ประเภทปูพื้น และบุผนัง ที่มีคุณภาพสูง เพื่อสนองความต้องการของตลาดทั้งใน และต่างประเทศ ซึ่งบริษัทจะขยายธุรกิจให้มีอัตราการเติบโตอย่างต่อเนื่อง และสม่ำเสมอไม่น้อยไปกว่าการขยายตัวของปริมาณความต้องการของตลาด รวมถึงการรักษาส่วนแบ่งตลาดของบริษัท

ในขณะเดียวกันบริษัทจะมุ่งเน้นในการเพิ่มศักยภาพในการแข่งขันกับผู้ผลิตกระเบื้องเซรามิคทั้งใน และต่าง ประเทศ โดยบริษัทจะดำเนินการพัฒนาในด้านต่างๆ ดังนี้คือ

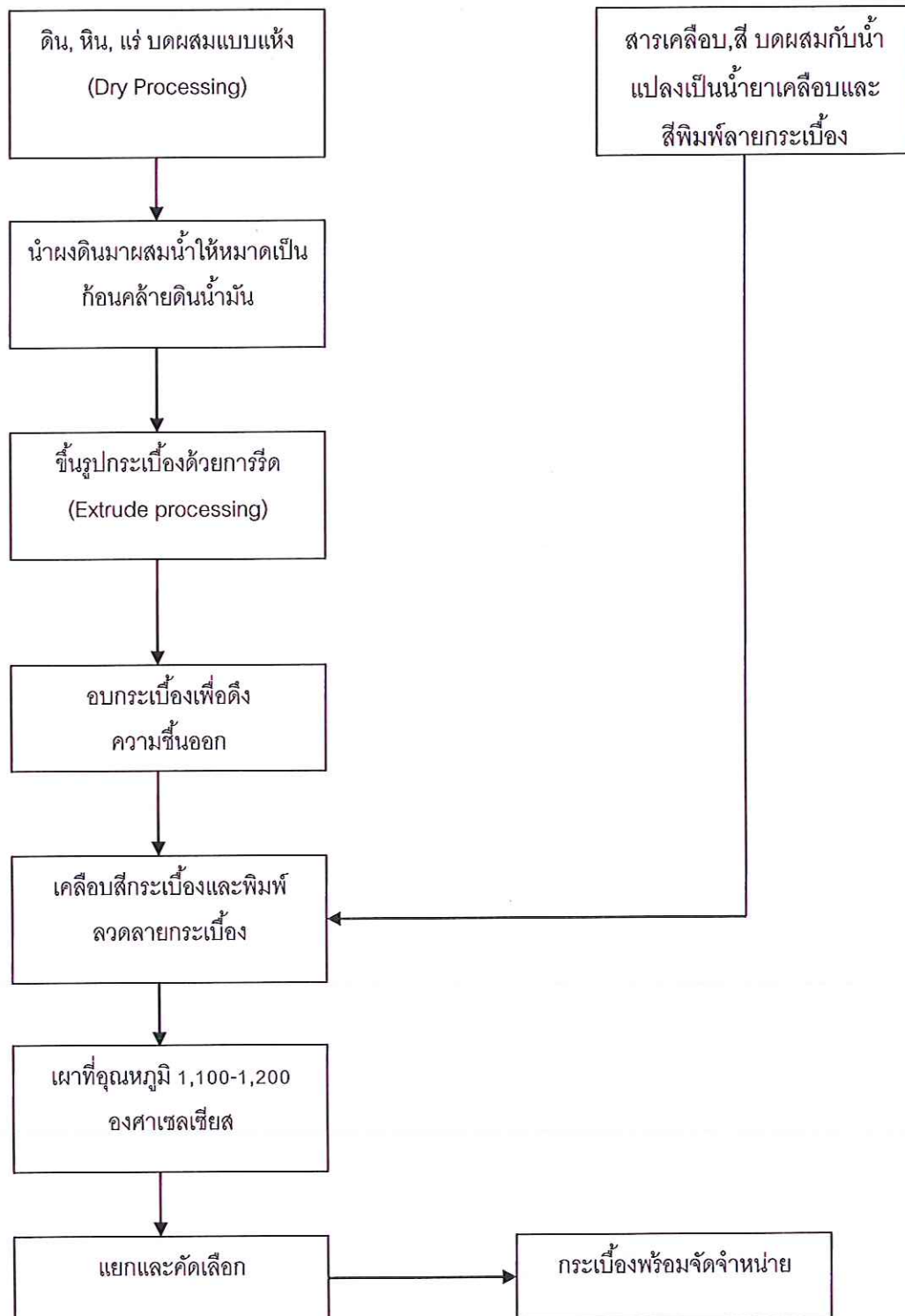
- 1.ขยายฐานลูกค้าทั้งในและต่างประเทศ และเพิ่มขีดความสามารถในการแข่งขัน
- 2.พัฒนาคุณภาพและรูปแบบของผลิตภัณฑ์อย่างสม่ำเสมอ ตลอดจนพัฒนาเทคโนโลยี เครื่องจักร และอุปกรณ์ต่างๆ เพื่อเพิ่มมูลค่าเพิ่มให้กับสินค้า เพื่อลดต้นทุนการผลิต และเพิ่มประสิทธิภาพในการผลิต รวมทั้งเพิ่มขีดความสามารถในการบริการลูกค้าอย่างต่อเนื่อง
- 3.พัฒนาความเชี่ยวชาญในการปฏิบัติการกิจ ให้แก่ผู้บริหารและพนักงานทุกระดับ ตามความรับผิดชอบในแต่ละหน่วยงาน เพื่อรองรับการแข่งขันที่มีแนวโน้มสูงขึ้นเป็นลำดับ
- 4.พัฒนาสินค้าใหม่ที่มีมูลค่าเพิ่มสูงขึ้น ด้วยค่านิยมหลัก (core value) คือ "ปรับปรุงอย่างต่อเนื่อง เชื่อมมั่นในคุณภาพ เทคโนโลยีเท่าทัน ก้าวล้ำนวัตกรรม"

นอกจากการดำเนินธุรกิจของบริษัทแล้ว บริษัทยังคำนึงถึงการรักษาสภาพแวดล้อมให้ได้รับผลกระทบน้อยที่สุด ตลอดจนการรักษาความสัมพันธ์ที่ดี และให้ความช่วยเหลือชุมชนรอบข้างบริเวณใกล้เคียงโรงงานอีกด้วย

กระบวนการผลิตกระเบื้องเซรามิค (Wall Tile , Porcelain Tile , Decorative Tile)



กระบวนการผลิตกระเบื้องดินเผา (Clay Tile)



2.3 การประกอบธุรกิจของแต่ละสายผลิตภัณฑ์

2.3.1 ลักษณะผลิตภัณฑ์หรือบริการ

ปัจจุบันบริษัท ได้มีการแบ่งผลิตภัณฑ์กระเบื้องที่จำหน่ายออกเป็น 3 กลุ่มด้วยกัน คือ

1. กระเบื้องปูผนังและปูพื้นชนิดเคลือบ (Glazed Tile) คือกระเบื้องเคลือบ ซึ่งมีทั้งกระเบื้องลายเรียบ ที่เป็นกระเบื้อง Monoporosa และแบบลวดลายพิเศษ หรือกระเบื้องตกแต่ง (Decorative Tile) ที่ใช้เทคนิคการผลิตแบบ Third firing

2. กระเบื้องพอร์ซเลน (Porcelain Tile) คือกระเบื้องเซรามิกที่ได้จากเทคนิคการผลิตกระเบื้องเซรามิกที่ดีที่สุดที่มีอยู่ในโลกปัจจุบัน และเผาด้วยความร้อนสูงถึง 1,200°C ทำให้ได้กระเบื้องที่มีความแข็งแกร่งกว่าหินธรรมชาติ และกระเบื้องเซรามิกแบบอื่น ๆ อีกทั้งยังมีความสวยงามเหมือนหินธรรมชาติ และมีอัตราการดูดซึมน้ำที่ต่ำมาก ซึ่งสามารถนำไปใช้ได้ทั้งการปูผนังและการปูพื้น

3. กระเบื้องดินเผา (Clay Tile) คือกระเบื้องที่ใช้เทคโนโลยีการขึ้นรูปกระเบื้องด้วยการรีด (Extrusion) ซึ่งจะได้กระเบื้องที่มีความแข็งแกร่งสูง อันเนื่องมาจากความแน่นของกระเบื้องที่รีดออกมาด้วยระบบสูญญากาศ และสามารถผลิตกระเบื้องที่มีลักษณะหลากหลาย เหมาะกับการใช้งานทั้งภายใน และภายนอกอาคาร รวมทั้งงานที่ต้องการรับน้ำหนักสูง และความทนทานสูงตามโรงงานอุตสาหกรรม (Heavy Duty)

2.3.2 การตลาดและสถานะการแข่งขัน

บริษัท โรแอล ซีรามิก อุตสาหกรรม จำกัด (มหาชน) ดำเนินธุรกิจในการผลิต และนำเข้ากระเบื้องเซรามิกทั้งชนิดปูผนัง และปูพื้น กระเบื้องดินเผา โดยบริษัทให้ความสำคัญกับเรื่องการควบคุมและตรวจสอบคุณภาพสินค้าอย่างเข้มงวด พัฒนาผลิตภัณฑ์ให้มีความหลากหลายทั้งรูปแบบ ลวดลาย และขนาดต่าง ๆ ให้สอดคล้องกับจุดแข็งของบริษัทฯ ที่มีประสบการณ์และความชำนาญในการผลิตกระเบื้องที่มีคุณภาพในระดับสูง เพื่อตอบสนองความต้องการของผู้บริโภค

นอกจากนโยบายหลักที่ใช้ในการแข่งขันแล้ว บริษัทฯ ยังเน้นความร่วมมือในการผลิตกับบริษัทฯ ในกลุ่ม ทั้งนี้เพื่อประสิทธิภาพในการวางแผนการผลิตและการบริหารช่องทางการจัดจำหน่าย เพื่อให้ครอบคลุมกลุ่มลูกค้าเป้าหมาย

การจัดจำหน่ายและช่องทางการจัดจำหน่าย

การจัดจำหน่ายกระเบื้องเซรามิกของบริษัท มีการจำหน่ายในประเทศเป็นส่วนใหญ่คิดเป็นสัดส่วนประมาณร้อยละ 97% และอีกส่วนหนึ่งเป็นการจำหน่ายโดยการส่งออก ด้านช่องทางการจัดจำหน่ายภายในประเทศนั้นบริษัทมุ่งเน้นการจำหน่ายผ่านร้านค้าตัวแทนจำหน่าย (Agent) เป็นหลัก ในอีกด้านหนึ่งบริษัทยังดำเนินการขายตรงสู่ลูกค้าที่เป็นโครงการต่าง ๆ (Projects) โดยร่วมมือกับร้านค้าตัวแทนจำหน่ายในแต่ละท้องถิ่นที่โครงการนั้น ๆ ตั้งอยู่ นอกจากนี้บริษัทได้มีการเปิดการจัดจำหน่ายสินค้าจากโรงงานถึงผู้ใช้โดยตรง (RCI Outlet) โดยที่ปัจจุบันเปิดดำเนินการอยู่ 2 แห่ง คือ บริเวณหน้าโรงงานจังหวัดสระบุรี บนถนนราชพฤกษ์จังหวัดนนทบุรี

สำหรับการส่งออกนั้นทางบริษัทมีการส่งออกไปยังประเทศ แถบเอเชียเช่น ไต้หวัน ญี่ปุ่น อินเดีย เกาหลีฮ่องกง ลาว พม่าและ ออสเตรเลีย นิวซีแลนด์ เป็นต้น

2.3.3 การจัดหาผลิตภัณฑ์เพื่อจำหน่าย

1) ที่ตั้งโรงงาน

1. ธุกิจกระเบื้องเซรามิก (RCI) ตั้งอยู่เลขที่ 54/7 และ 54/9 หมู่ 3 ตำบลโคกแย้ อำเภอหนองแค จังหวัดสระบุรี

2. ธุกิจกระเบื้องดินเผา (RABT) ตั้งอยู่เลขที่ 54 หมู่ 3 ตำบลโคกแย้ อำเภอหนองแค จังหวัดสระบุรี

บริษัท โรแอล ซีรามิก อุตสาหกรรม จำกัด (มหาชน) บมจ.360 : รับรองโดยนายสมบุรณ์ อูรานุกูล

2) กำลังการผลิตและปริมาณการผลิต

บริษัทมีการผลิตกระเบื้องแบ่งเป็นกลุ่ม ดังนี้

โรงงานผลิต	ประเภทกระเบื้อง	กำลังการผลิต (ล้านตารางเมตร / ปี)
บมจ. โรแยล ซีรามิค อุตสาหกรรม (RCI)	กระเบื้องบุผนัง (Wall Tile)	4.32
	กระเบื้องลวดลายพิเศษ (Decorative Tile)	0.15
	กระเบื้องพอร์ซเลน (Porcelain Tile)	0.50
	กระเบื้องพื้น (Floor Tile)	1.05
บจก. โรแยล เอเซียบรีค แอนด์ ไทล์ (RABT)	กระเบื้องดินเผา (Clay Tile)	0.78
รวม		6.80

หมายเหตุ วัดดูดิบที่ใช้เป็นประเภท ดิน, หิน, แร่, สี, สารเคมี เป็นต้น โดยวัดดูดิบที่ใช้ผลิตกระเบื้องที่โรงงานของ บมจ. โรแยล ซีรามิค อุตสาหกรรม ได้สั่งซื้อจากในประเทศสัดส่วนประมาณร้อยละ 78 ส่วนที่เหลือสั่งซื้อจากต่างประเทศ ส่วนวัดดูดิบที่ใช้ผลิตกระเบื้องที่โรงงานของ บจก. โรแยล เอเซียบรีค แอนด์ ไทล์ ส่วนใหญ่กว่าร้อยละ 95 เป็นวัดดูดิบที่สั่งซื้อจากในประเทศ

โดยที่ บริษัท โรแยล เอเซียบรีค แอนด์ ไทล์ จำกัด ผลิตกระเบื้องดินเผาจำหน่าย ให้แก่ บริษัทเพียงผู้เดียว ในขณะที่ บริษัทจำหน่ายสินค้าที่ผลิตโดยบริษัทเองแล้วยังจำหน่ายสินค้าที่ผลิตโดย บริษัท โรแยล เอเซียบรีค แอนด์ ไทล์ จำกัด อีกด้วย นอกจากนี้บริษัทยังเป็นผู้นำเข้ากระเบื้องมาจากต่างประเทศเพื่อมาจำหน่ายประมาณปีละ 0.40 ล้านตารางเมตร

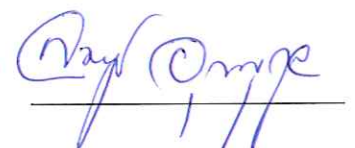
3. ปัจจัยความเสี่ยง

ปัจจัยความเสี่ยงอาจจะส่งผลกระทบต่อผลตอบแทน ดังนั้นการบริหารความเสี่ยงเป็นกระบวนการสำคัญที่จะช่วยให้ บริษัทสามารถบรรลุวัตถุประสงค์และเป้าหมาย ซึ่งจะนำไปสู่การสร้างผลตอบแทนให้กับองค์กร ผู้ถือหุ้น และผู้มีส่วนได้เสีย ต่างๆ โดยความเสี่ยงสามารถแยกประเด็นต่าง ๆ ได้ดังนี้

ความเสี่ยงจากต้นทุนการผลิต

บริษัทอาจได้รับผลกระทบจากความผันผวนของราคาวัตถุดิบหลัก ราคาเชื้อเพลิง และค่าแรง ซึ่งเป็นต้นทุนหลักของการผลิต อย่างไรก็ตามบริษัทได้มีการพัฒนาประสิทธิภาพ และประสิทธิผลการผลิตเพื่อรองรับต้นทุนที่อาจจะเพิ่มขึ้นในอนาคต เช่นมีการใช้วัตถุดิบใหม่ ๆ กล่าวคือ การใช้วิธีการผลิตผงดินแบบแห้งแทนระบบปัจจุบัน การซื้อวัตถุดิบที่บริษัทในเครือใช้ให้เหมือนกัน เพื่อมีอำนาจในการต่อรองราคากับผู้ขาย ลดปริมาณการใช้แก๊สในกระบวนการผลิต และหาผู้ขายไฟฟ้ารายใหม่ เพื่อให้ได้ราคาที่ถูกลงที่สุด ทำการวิจัยและพัฒนาสินค้าและบริการให้มีมูลค่าเพิ่มสูงขึ้น ส่วนแนวโน้มความต้องการแรงงานที่เพิ่มขึ้น อาจส่งผลให้เกิดการขาดแคลนแรงงานและการปรับขึ้นค่าแรงได้ มาตราการป้องกันบริษัทได้หันมาใช้เทคโนโลยีมากขึ้น ประกอบกับปรับปรุงและบำรุงเครื่องจักรอย่างต่อเนื่อง และเสริมสร้างความชำนาญในการผลิตให้กับพนักงาน เพื่อลดอัตราการเสียหายที่เกิดขึ้นให้อยู่เกณฑ์ที่ต่ำสุด เป็นต้น

บริษัท โรแยล ซีรามิค อุตสาหกรรม จำกัด (มหาชน) บมจ.360 : รับรองโดยนายสมบุญ อูรานุกูล



ความเสี่ยงจากการแข่งขันในธุรกิจ

ด้วยสภาพการแข่งขันที่รุนแรง และการรวมตัวกันเป็นประชาคมเศรษฐกิจอาเซียน (AEC) ซึ่งจะมีผลอย่างจริงจังในปี 2558 โดยบริษัทอาจจะได้รับผลกระทบจากสินค้านำเข้าซึ่งมีราคาถูกกว่าและเมื่อก้าวเข้าสู่การเป็นประชาคมเศรษฐกิจอาเซียน (AEC) ยิ่งทำให้มีการแข่งขันด้านราคาและคุณภาพรุนแรงยิ่งขึ้น บริษัทมีการบริหารความเสี่ยงโดยพัฒนาสินค้าให้มีคุณภาพ และเพิ่มมูลค่า โดยนำเทคโนโลยีสมัยใหม่มาใช้ประกอบกับบริษัทยังคงรักษาและปฏิบัติตามมาตรฐาน ISO 9001: 2008 และ มาตรฐานผลิตภัณฑ์อุตสาหกรรม (มอก.) เพื่อปรับปรุงพัฒนาคุณภาพสินค้าอย่างต่อเนื่อง เพื่อเพิ่มช่องทางการจัดจำหน่าย เช่น เพิ่มยอดขายงานโครงการ เพิ่มยอดขายในต่างประเทศมากขึ้น เช่น ประเทศพม่า

ความเสี่ยงจากอัตราแลกเปลี่ยน

ความผันผวนของอัตราแลกเปลี่ยน เป็นอีกปัจจัยหนึ่งที่จะส่งผลกระทบต่อการทำงานของ บริษัท หักลดความเสี่ยงดังกล่าวโดยการใช้เครื่องมือทางการเงิน เช่นการทำ Forward ในการซื้อสินค้าจากต่างประเทศ

ความเสี่ยงจากอัตราดอกเบี้ย

บริษัทมีภาระกู้ยืมเงินจากสถาบันการเงิน การปรับตัวเพิ่มขึ้นของอัตราดอกเบี้ย ส่งผลให้บริษัทมีภาระดอกเบี้ยจ่ายเพิ่มขึ้น ดังนั้นบริษัทจึงพยายามที่จะลดภาระหนี้ลง เมื่อมีกระแสเงินสดส่วนเกิน และระมัดระวังอย่างสูงในการก่อหนี้เพิ่ม เพื่อลดภาระดอกเบี้ยและชำระหนี้ บริษัทได้มีการออกหุ้นสามัญเพิ่มทุน เพื่อนำเงินมาเพิ่มสภาพคล่องและลดภาระดอกเบี้ยเงินกู้ เป็นต้น อีกทั้งได้จัดหาแหล่งเงินทุนใหม่ ๆ ที่เสนออัตราดอกเบี้ยถูกกว่า เป็นการลดดอกเบี้ยได้อย่างมีประสิทธิภาพ

ความเสี่ยงเกี่ยวกับชื่อเสียงของบริษัท

ภาพลักษณ์และชื่อเสียงขององค์กรเป็นความเสี่ยงที่สำคัญ บริษัทตระหนักว่าหากสังคมหรือชุมชนอยู่ไม่ได้ ธุรกิจก็ไม่สามารถทำงานอยู่ได้เช่นกัน โดยบริษัทมีกระบวนการผลิตที่เป็นมิตรต่อสิ่งแวดล้อมและควบคุมการปล่อยมลพิษให้อยู่ในเกณฑ์หรือดีกว่าตามที่กฎหมายกำหนด

ความเสี่ยงเกี่ยวกับสุขภาพและความปลอดภัยและสิ่งแวดล้อม

บริษัทให้ความสำคัญต่อสุขภาพและความปลอดภัยของทั้งพนักงานและคู่ธุรกิจ โดยกำหนดให้มีมาตรการป้องกันที่อาจจะเกิดขึ้นจากเครื่องจักร บริเวณโรงงาน สถานที่ปฏิบัติงาน เช่น กำหนดให้ความปลอดภัยเป็นดัชนีชี้วัดที่สำคัญ ซึ่งต้องติดตามและรายงานเป็นประจำทุกเดือน วิเคราะห์ลักษณะการทำงานที่ไม่ปลอดภัย สำรวจจุดเสี่ยง จุดอันตราย และตรวจสภาพแวดล้อมในการทำงาน แสง เสียง ฝุ่น ที่มีผลต่อสุขภาพพนักงาน ให้ความรู้ความเข้าใจต่อพนักงาน คู่ธุรกิจ และบุคคลที่สาม รวมถึงบริษัทเล็งเห็นถึงปัญหาสิ่งแวดล้อม ซึ่งอาจส่งผลกระทบต่อการทำงานของ บริษัท ชื่อเสียงของบริษัท และต้นทุนที่เพิ่มขึ้นจากการชดเชยต่อความเสียหายต่าง ๆ ดังนั้นบริษัทได้มีกระบวนการผลิตที่เป็นมิตรต่อสิ่งแวดล้อม และควบคุมการปล่อยมลพิษให้อยู่ในเกณฑ์หรือดีกว่าที่กฎหมายกำหนด

ความเสี่ยงจากภัยธรรมชาติ

ภัยธรรมชาติเป็นที่ยากจะคาดเดาได้แต่จากประวัติและข้อมูลต่าง ๆ ที่มี สามารถนำมาประกอบการตัดสินใจเพื่อหลีกเลี่ยงและรองรับจากภัยที่จะเกิดขึ้น ทั้งในเรื่องของโอกาสการเกิดหรือความเสียหายที่อาจเกิดขึ้นก็ตาม บริษัทได้เตรียมแผนฉุกเฉินรองรับในแต่ละกรณีไว้แล้วอย่างเป็นระบบ ไม่ว่าจะเป็นภัยธรรมชาติจากไฟไหม้ หรือน้ำท่วม เพื่อให้พนักงานทุกคนทราบว่าต้องทำอะไรบ้างเมื่อเกิดเหตุขึ้นโดยได้มีการติดตามและเฝ้าระวังการเกิดภัยพิบัติตามธรรมชาติ จากแหล่งข้อมูลที่เกี่ยวข้องได้จากภาครัฐและองค์กรต่าง ๆ สื่อสารข้อมูลข่าวสารที่เกี่ยวข้องกับสถานการณ์ และแจ้งเตือนไปยังพนักงาน เพื่อเตรียมความพร้อมในการรองรับสถานการณ์อย่างทันทั่วทั้ง อีกทั้งยังมีการประกันภัยสำหรับกรณีดังกล่าวแล้ว

บริษัท โรแยล ซีรามิค อุตสาหกรรม จำกัด (มหาชน) บมจ.360 : รับรองโดยนายสมบุญธน์ อูรานุกูล

ความเสี่ยงจากการเมือง

เนื่องจากปัญหาความขัดแย้งทางการเมืองทั้งภายในและต่างประเทศ มีความรุนแรงมากยิ่งขึ้น ซึ่งอาจส่งผลกระทบต่อ การขายสินค้า การขนส่งสินค้า และความปลอดภัยของพนักงาน บริษัทเตรียมความพร้อมโดยติดตามสถานการณ์การเมือง อย่างต่อเนื่องและใกล้ชิด และแจ้งสถานการณ์ และข้อปฏิบัติเพื่อความปลอดภัยไปยังพนักงานทุกคน รวมถึงการเตรียมความพร้อมระบบ IT การทำงานที่บ้าน เป็นต้น ได้มีการวางแผนการจัดการวัตถุดิบ และวัสดุเท่าที่จำเป็นต่อการผลิต ให้เพียงพอ เพื่อไม่ให้เกิดการชะงักต่อการกระบวนการผลิต ซึ่งจะส่งผลกระทบต่อ การส่งสินค้าให้ลูกค้าได้

4.ทรัพย์สินบริษัทที่ใช้ในการประกอบธุรกิจ

1) ที่ดิน, อาคารและสิ่งปลูกสร้างและเครื่องจักรและอุปกรณ์

ก) ที่ดินที่ดินเป็นที่ถมแล้วอยู่ติดถนนสุวรรณศรห่างจากถนนพหลโยธินประมาณ3กิโลเมตรแบ่งเป็น 2 กลุ่ม ดังนี้

1. ธุรกิจกระเบื้องเซรามิค(RCI) ประกอบด้วยที่ดินโฉนดจำนวน 13 แปลงเนื้อที่ประมาณ 95 ไร่ นส.3 จำนวน 4 แปลง เนื้อที่ประมาณ 17 ไร่ รวมทั้งสิ้น 17 แปลง รวมเนื้อที่ประมาณ 112 ไร่

มูลค่าที่ดิน 136,200,000บาท

ภาระผูกพัน ติดภาระจำนองมูลค่าเต็มจำนวน

2. ธุรกิจกระเบื้องดินเผา(RABT) ประกอบด้วยที่ดินโฉนด 17 แปลง เนื้อที่ประมาณ 109 ไร่

มูลค่าที่ดิน 82,400,000บาท

ภาระผูกพัน เป็นหลักทรัพย์ค้ำประกันทั้งจำนวน

ข) อาคาร และสิ่งปลูกสร้างแบ่งเป็น 2 กลุ่มดังนี้

1. ธุรกิจกระเบื้องเซรามิค (RCI) ตั้งอยู่เลขที่54/7และ 54/9หมู่3ตำบลโคกแย้ออำเภอหนองแคจังหวัดสระบุรี ประกอบด้วย

1.1 อาคารโรงงาน	เนื้อที่รวม	42,682	ตารางเมตร
1.2 อาคารโกดังเก็บสินค้า	เนื้อที่รวม	29,625	ตารางเมตร
1.3 อาคารเก็บวัตถุดิบ	เนื้อที่รวม	17,507	ตารางเมตร
1.4 อาคารสำนักงาน	เนื้อที่รวม	829	ตารางเมตร
1.5 บ้านพักคนงาน	เนื้อที่รวม	919	ตารางเมตร
1.6 สิ่งปลูกสร้างอื่นๆ	เนื้อที่รวม	9,127	ตารางเมตร
รวมทั้งสิ้น		100,689	ตารางเมตร

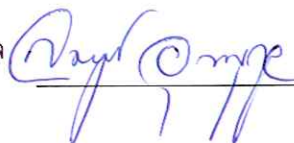
มูลค่าอาคารและสิ่งปลูกสร้างสุทธิ 219,256,000 บาท

ภาระผูกพันติดภาระจำนองเต็มจำนวน

2. ธุรกิจกระเบื้องดินเผา(RABT) ตั้งอยู่เลขที่54 ตำบลโคกแย้ออำเภอหนองแคจังหวัดสระบุรีประกอบด้วย

2.1 อาคารโรงงาน	เนื้อที่รวม	7,276	ตารางเมตร
2.2 อาคารโกดังเก็บสินค้า	เนื้อที่รวม	5,791	ตารางเมตร

บริษัท โรแยล ซีรามิค อุตสาหกรรม จำกัด (มหาชน) บมจ.360 : รับรองโดยนายสมบุรณ์ อูรานุกุล



2.3 อาคารเก็บวัตถุดิบ	เนื้อที่รวม	3,532	ตารางเมตร
2.4 อาคารสำนักงาน	เนื้อที่รวม	192	ตารางเมตร
2.5 บ้านพักคนงาน	เนื้อที่รวม	1,430	ตารางเมตร
2.6 สิ่งปลูกสร้างอื่นๆ	เนื้อที่รวม	235	ตารางเมตร
รวมทั้งสิ้น		18,456	ตารางเมตร

มูลค่าอาคารและสิ่งปลูกสร้างสุทธิ 4,033,540 บาท

ภาระผูกพัน เป็นหลักทรัพย์ค้ำประกันทั้งจำนวน

ค) เครื่องจักรตั้งอยู่ที่เดียวกับที่ตั้งโรงงานแบ่งเป็น 2 กลุ่ม ดังนี้

1. ธุรกิจกระเบื้องเซรามิค (RCI)

มูลค่าเครื่องจักรสุทธิ 17,327,000 บาท

ภาระผูกพันติดภาระจำนองบางส่วน (ยกเว้นเครื่องจักรที่ซื้อใหม่)

2. ธุรกิจกระเบื้องดินเผา (RABT)

มูลค่าเครื่องจักรสุทธิ 13,851,370 บาท

ภาระผูกพันเป็นหลักทรัพย์ค้ำประกันทั้งจำนวน

2) ทรัพย์สินเช่า

ณ วันที่ 31 ธันวาคม 2557 มีรายละเอียดดังนี้

ก) บริษัททำสัญญาเช่าที่ดิน และสิ่งปลูกสร้างจากบริษัทย่อย ตั้งแต่เดือนมกราคม 2557- ธันวาคม 2557 ค่าเช่ารายปีจำนวนเงินประมาณ 4.44 ล้านบาท

ข) บริษัทและบริษัทย่อยได้ทำสัญญาเช่าอาคารสำนักงานและสิ่งอำนวยความสะดวกจากบริษัทที่เกี่ยวข้องกันเป็นระยะเวลา 3 ปี เริ่มตั้งแต่วันที่ 1 กันยายน 2555 สิ้นสุดวันที่ 31 สิงหาคม 2558 ค่าเช่าและค่าบริการรายปีจำนวนเงินประมาณ 3.24 ล้านบาท

ค) บริษัททำสัญญาเช่าเครื่องจักรจากบริษัทย่อยตั้งแต่เดือนมกราคม-ธันวาคม 2557 ค่าเช่ารายเดือน 1 ล้านบาท เป็นเงินทั้งสิ้น 12 ล้านบาท

5. ข้อพิพาททางกฎหมาย -ไม่มี-

6. ข้อมูลทั่วไป

ชื่อบริษัทที่ออกหลักทรัพย์	: บริษัทโรแยลชีรามิคอุตสาหกรรมจำกัด(มหาชน) (“บริษัท” หรือ “RCI”)
ประเภทธุรกิจ	: ผู้ผลิต,นำเข้าและจัดจำหน่ายกระเบื้องเซรามิกปูพื้น, บัณเฑาะ และ กระเบื้องดินเผา
ทะเบียนการค้า	: บมจ.360
ที่ตั้งสำนักงาน	: เลขที่65/225อาคารชานาญเพ็ญชาติ บิสเนส เซ็นเตอร์ ชั้น 27 ถนนพระราม 9 แขวงห้วยขวาง เขตห้วยขวางกรุงเทพมหานคร10320 โทรศัพท์0-2643-0222, 0-2643-0753-9โทรสาร0-2643-0948-9
ที่ตั้งโรงงาน	: เลขที่54/7หมู่ที่3ถนนสุวรรณศรตำบลโคกแย้ อำเภอหนองแคจังหวัดสระบุรี18230 โทรศัพท์0-3630-5249-57โทรสาร0-3637-9028
ทุนจดทะเบียน	: หุ้นสามัญ463,185,014หุ้นมูลค่าหุ้นละ1บาท (เปลี่ยนแปลงทุนจดทะเบียนเมื่อวันที่ 8 พฤษภาคม 2557)
ทุนจดทะเบียน(ชำระแล้ว)	: 388,737,902บาท
นายทะเบียนหลักทรัพย์	: บริษัทศูนย์รับฝากหลักทรัพย์(ประเทศไทย)จำกัด
ผู้สอบบัญชี	: บริษัทเอเอ็นเอส ออดิท จำกัด
Home Page	: www.rci.co.th