

1. นโยบายและภาพรวมการประกอบธุรกิจ

1.1 วิสัยทัศน์และพันธกิจองค์กร

บริษัทได้กำหนดวิสัยทัศน์และพันธกิจขององค์กร เพื่อเป็นแนวทางและเป้าหมายในการดำเนินงาน ดังนี้

วิสัยทัศน์ คือ “ผู้ผลิตอาหารที่ได้รับความเชื่อถือในคุณภาพสินค้าและบริการชั้นนำของโลก”

พันธกิจ คือ “มอบคุณค่าสินค้าและบริการ โดยบุคลากรมืออาชีพ”

1.2 การเปลี่ยนแปลงที่สำคัญ

ตลอดปี 2556 มีการเปลี่ยนแปลงที่สำคัญที่ส่งผลกระทบต่อการทำงาน ได้แก่

1. ภาวะโรคกุ้งตายด่วน (EMS: Early Mortality Syndrome) ส่งผลให้ปริมาณวัตถุดิบกุ้งลดลงจากปี 2555 ประมาณ 50% ทำให้ราคาซื้อวัตถุดิบปรับตัวสูงขึ้นมากเป็นประวัติการณ์ ดังนั้น บริษัทฯ จำเป็นต้องหยุดหรือชะลอการผลิตสินค้าที่ต้องใช้กุ้งเป็นวัตถุดิบหลักในการผลิต คือ กุ้งดิบและกุ้งต้มแช่แข็ง เพื่อบริหารจัดการต้นทุนการผลิตให้สอดคล้องกับราคาขายสินค้า บริษัทฯ ต้องตัดสินใจลดปริมาณการผลิตของโรงงานกบินทร์บุรีและโรงงานสุราษฎร์ธานีฟู้ดส์ เพื่อจำกัดผลการขาดทุนของทั้ง 2 โรงงานดังกล่าว อย่างไรก็ตาม สินค้าที่ใช้วัตถุดิบกุ้งเป็นส่วนผสมในสัดส่วนที่น้อย ได้แก่ สินค้าในกลุ่มติ่มซำ และสินค้าไก่แปรรูป ยังคงเจริญเติบโตได้ในระดับที่น่าพอใจ

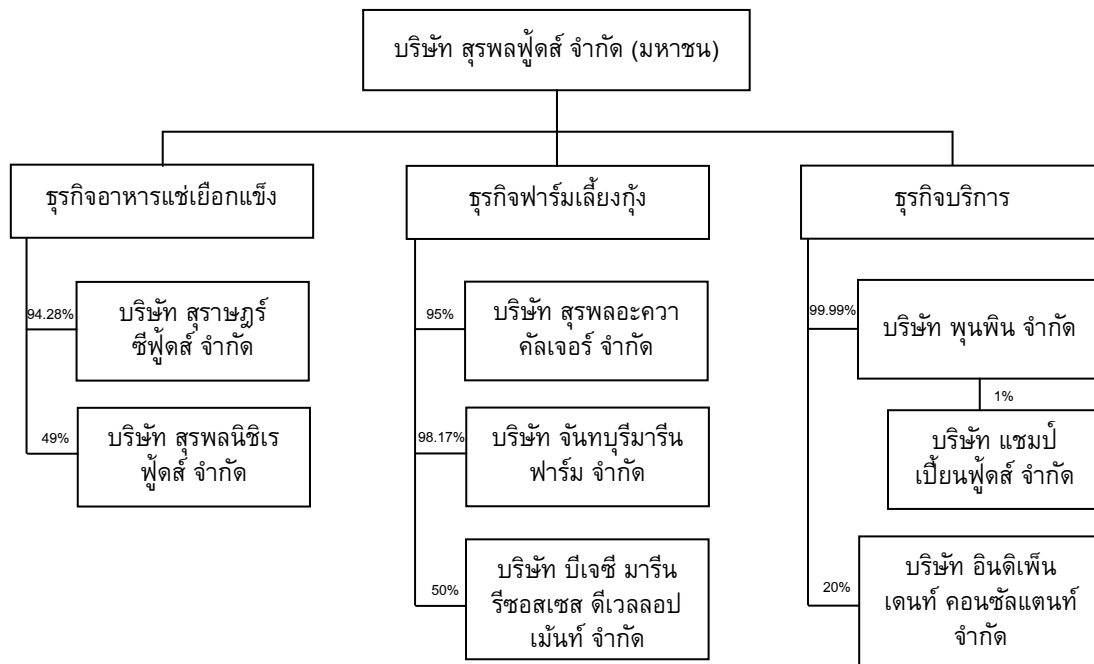
2. บริษัทฯ ได้พัฒนาและผลักดันการขายสินค้าที่ใช้วัตถุดิบกุ้งในกระบวนการผลิตในสัดส่วนที่น้อยลง โดยพัฒนาสินค้าใหม่ที่ใช้วัตถุดิบประเภทอื่นๆ มาทดแทนเพิ่มขึ้น แต่ยังไม่สามารถทดแทนได้เพียงพอกับปริมาณการผลิตและการขายสินค้าที่ใช้วัตถุดิบกุ้งที่ลดลงในสัดส่วนที่มากกว่า

3. ในช่วง 2 ปีที่ผ่านมา บริษัท สุรพลอะควาแคลเจอร์ จำกัด ได้ทดลองการเพาะเลี้ยงกุ้ง เพื่อใช้ประโยชน์จากทรัพยากรที่มีอยู่ และเพื่อป้องกันวัตถุดิบเข้าสู่กระบวนการผลิต แต่ผลจากการเกิดโรค EMS ทำให้การทดลองเพาะเลี้ยงกุ้งยังไม่ประสบความสำเร็จ และยังไม่เป็นไปตามเป้าหมายที่กำหนดไว้

4. เมื่อวันที่ 30 เมษายน 2556 บริษัทฯ ได้รายงานสารสนเทศต่อตลาดหลักทรัพย์ฯ ว่า บริษัทฯ ย่อยแห่งหนึ่ง คือ บริษัท พุนพิน จำกัด ได้ขายหุ้นถือในบริษัท แซมป์เปียนฟู้ดส์ จำกัด ให้กับบริษัท ริงเกอร์ฮัท (ประเทศไทย) จำกัด ภายหลังจากการขายหุ้นดังกล่าวแล้ว ทำให้จำนวนหุ้นที่บริษัท พุนพิน จำกัด ถือในบริษัท แซมป์เปียนฟู้ดส์ จำกัด ลดลงจาก 254,997 หุ้น เหลือ 5,000 หุ้น หรือคิดเป็นสัดส่วนร้อยละ 1 ของจำนวนหุ้นที่จดทะเบียนและชำระแล้ว

5. บริษัทฯ มุ่งเน้นการพัฒนาองค์กร โดยยึดหลักบรรษัทภิบาล และการต่อต้านการทุจริตคอร์รัปชัน โดยได้ประกาศใช้นโยบายการต่อต้านการทุจริตคอร์รัปชัน รวมทั้งกำหนดและสื่อสารขั้นตอนการดำเนินงาน เพื่อป้องกันการเกิดการทุจริตคอร์รัปชันในองค์กร

1.3 โครงสร้างการถือหุ้นของกลุ่มบริษัท



2. ลักษณะการประกอบธุรกิจ

โครงสร้างรายได้

จำแนกตามกลุ่มผลิตภัณฑ์ ในระยะเวลา 3 ปีที่ผ่านมา เป็นดังนี้

กลุ่มผลิตภัณฑ์	บริษัท	2556		2555		2554	
		พันบาท	%	พันบาท	%	พันบาท	%
กลุ่มสินค้าพร้อมรับประทาน	SSF	1,277,457	20.69	1,361,064	19.53	1,231,915	18.64
	SS	556,292	9.01	821,957	11.79	-	-
	SUNIF	3,321,768	53.80	3,339,660	47.91	3,296,984	49.89
กลุ่มสินค้าพร้อมปรุง	SSF	336,300	5.45	500,943	7.19	505,671	7.65
	SS	145,084	2.35	432,656	6.21	1,230,613	18.62
กลุ่มอื่น ๆ	SSF	436,491	7.07	346,561	4.97	343,475	5.20
	SS	100,550	1.63	167,404	2.40	-	-
รวม		6,173,942	100.00	6,970,245	100.00	6,608,658	100.00

หมายเหตุ : 1) ยอดขายข้างต้นเป็นยอดขายตามงบการเงินเฉพาะแต่ละบริษัท ยังไม่ได้เป็นงบการเงินรวม

- 2) สินค้าพร้อมรับประทาน ได้แก่ ต้มยำ (เช่น ขนมหีป ซาลาเปา สะเก๋ ฯลฯ) อาหารสำเร็จรูปแช่แข็ง กุ้งชุบ กุ้งต้มแช่แข็ง เป็นต้น
- 3) สินค้าพร้อมปรุง ได้แก่ กุ้งดิบแช่แข็ง สินค้าซบแบ่งทอด เป็นต้น
- 4) อื่นๆ เป็นสินค้าที่ซื้อมาเพื่อจำหน่าย
- 5) SSF = บริษัท สุรพลฟู้ดส์ จำกัด (มหาชน)
SS = บริษัท สุราษฎร์ฟู้ดส์ จำกัด
SUNIF = บริษัท สุพลนิชิเรฟู้ดส์ จำกัด
- 6) บริษัท สุพลนิชิเรฟู้ดส์ จำกัด ผลิตสินค้าที่ใช้วัตถุดิบไก่เป็นหลัก

2.1 ลักษณะของผลิตภัณฑ์

ลักษณะของผลิตภัณฑ์ของกลุ่มบริษัท สุรพลฟู้ดส์ จำกัด (มหาชน) เป็นการผลิตสินค้าประเภทอาหารแช่เยือกแข็ง และแปรรูป โดยใช้เทคนิคการแช่เยือกแข็งมาใช้ เพื่อคงคุณค่าและรสชาติของอาหารให้คงสภาพดั้งเดิมให้มากที่สุด การผลิตอยู่ภายใต้มาตรฐานคุณภาพและความปลอดภัยตามมาตรฐานระหว่างประเทศ และได้รับการยอมรับและเชื่อถือจากลูกค้าทั้งในและต่างประเทศ

ปัจจุบัน บริษัทฯ และบริษัทย่อย 2 แห่ง คือ บริษัท สุราษฎร์ฟู้ดส์ จำกัด และบริษัท สุพลนิชิเรฟู้ดส์ จำกัด เป็นผู้ดำเนินการผลิตสินค้าอาหารแช่เยือกแข็ง ซึ่งถือเป็นธุรกิจหลักของกลุ่มบริษัทฯ การผลิตอาหารทะเลแช่แข็งและแปรรูป จะเน้นผลิตที่บริษัท สุรพลฟู้ดส์ จำกัด (มหาชน) และบริษัท สุราษฎร์ฟู้ดส์ จำกัด ส่วนการผลิตไก่แช่แข็งและแปรรูป จะผลิตที่บริษัท สุพลนิชิเรฟู้ดส์ จำกัด

(ก) ธุรกิจอาหารทะเลแช่แข็งและแปรรูป

ธุรกิจอาหารทะเล โดยเฉพาะกุ้งแช่แข็งและแปรรูป ถือเป็นธุรกิจหลักของบริษัทฯ ที่ดำเนินการมาตั้งแต่เริ่มเปิดดำเนินการในเชิงพาณิชย์

กลุ่มผลิตภัณฑ์หลัก สามารถจำแนกเป็น 2 กลุ่มใหญ่ๆ ได้แก่

1. กลุ่มสินค้าพร้อมรับประทาน (Ready-to-eat) ได้แก่ ดিমซ่า (เช่น ขนมหีบ ซาลาเปา สะเก๋า ฯลฯ) อาหารสำเร็จรูปแช่แข็ง กุ้งชุติ กุ้งต้มแช่แข็ง และสินค้าที่ทำจากไก่ เป็นต้น
2. กลุ่มสินค้าพร้อมปรุง (Ready-to-cook) ได้แก่ กุ้งดิบแช่แข็ง สินค้าชุบแป้งทอด เป็นต้น

ปัจจุบัน สินค้าหลักของบริษัทฯ คือ กุ้งแช่แข็ง ทั้งที่เป็นกุ้งสดหรือดิบแช่แข็ง และกุ้งต้มแช่แข็ง จะดำเนินการผลิตที่โรงงาน 2 แห่ง คือ โรงงานกบินทร์บุรี และโรงงานของบริษัท สุราษฏร์ชัยฟู้ดส์ ส่วนการผลิตอาหารทะเลแปรรูป ซึ่งครอบคลุมผลิตภัณฑ์ที่แปรรูปจากกุ้งหลากหลายชนิด รวมทั้งผลิตภัณฑ์ที่ใช้วัตถุดิบประเภทอื่นๆ จะดำเนินการผลิตที่โรงงาน 2 แห่ง คือ โรงงานเทพารักษ์ และโรงงานกบินทร์บุรี

ปัจจุบัน ผลิตภัณฑ์ของบริษัทฯ ถูกกระจายผ่านช่องทางการจัดจำหน่ายทั้งในและต่างประเทศ โดยตลาดส่งออกหลัก ได้แก่ ญี่ปุ่น ออสเตรเลีย สหภาพยุโรป และเอเชีย ส่วนการจัดจำหน่ายในประเทศ จะผ่านช่องทางค้าปลีก และช่องทางผู้ให้บริการอาหาร (Food Services)

(ข) ธุรกิจไก่แช่แข็งและแปรรูป

ปัจจุบัน การผลิตสินค้าไก่แช่แข็งและแปรรูป จะดำเนินการผลิตโดยบริษัท สุรพลนิชิเรฟู้ดส์ จำกัด ซึ่งเป็นบริษัทย่อยของบริษัทฯ ถือหุ้นในสัดส่วน 49% ร่วมทุนกับนิชิเร ประเทศญี่ปุ่น

โรงงานผลิตของบริษัท สุรพลนิชิเรฟู้ดส์ จำกัด ประกอบด้วยโรงงาน 2 แห่ง คือ โรงงานที่จังหวัดสมุทรปราการ และโรงงานที่จังหวัดปราจีนบุรี

ตลาดหลักของสินค้าไก่แช่แข็งและแปรรูป คือ ประเทศญี่ปุ่น

2.2 การตลาดและภาวะการแข่งขัน**(ก) การทำการตลาดที่สำคัญ**

กลยุทธ์การตลาดที่สำคัญ ได้แก่

1. พัฒนาสินค้าที่มีคุณภาพดีและตอบสนองต่อความต้องการของลูกค้าอย่างสม่ำเสมอ ซึ่งการพัฒนาสินค้ามีทั้งที่บริษัทพัฒนาสินค้าใหม่เพื่อนำเสนอต่อลูกค้าเอง และเป็นการพัฒนาสินค้าร่วมกันระหว่างบริษัทและลูกค้า เพื่อให้ตรงกับความต้องการของลูกค้า

2. การผลิตสินค้าเน้นกระบวนการผลิตที่มีมาตรฐาน คำนึงถึงเรื่องคุณภาพและความปลอดภัยอย่างเข้มงวด ประกอบกับระบบการตรวจสอบคุณภาพสินค้าทุกขั้นตอน จึงทำให้สินค้าของบริษัทฯ ได้รับการรับรองมาตรฐานคุณภาพระหว่างประเทศมากมาย อาทิเช่น GMP, HACCP, ISO 22000, ISO/IEC 17025, BRC เป็นต้น

3. มีการกระจายช่องทางการจัดจำหน่ายทั้งในและต่างประเทศ เพื่อกระจายความเสี่ยง ขณะเดียวกัน แม้ว่าตลาดหลักของบริษัท จะเป็นตลาดญี่ปุ่น แต่ก็ได้กระจายประเภทและกลุ่มลูกค้าในญี่ปุ่นให้หลากหลายเช่นกัน

4. การส่งมอบสินค้าตรงตามคำสั่งซื้อ ทั้งในเรื่องคุณภาพ และความตรงต่อเวลา และมีความรับผิดชอบต่อสินค้าที่ได้ส่งมอบให้ลูกค้า

5. มีการบริหารจัดการความสัมพันธ์ที่ดีกับลูกค้า (Customer Relationship Management) เพื่อสร้างความพึงพอใจในสินค้าและบริการของบริษัท ซึ่งลูกค้าหลักของบริษัทส่วนใหญ่จะเป็นลูกค้าที่มีการติดต่อซื้อขายกันมาอย่างยาวนาน มีการประเมินผลความพึงพอใจของลูกค้า โดยวิเคราะห์ทั้งในด้านคุณภาพสินค้าและการให้บริการ

ตลาดการค้าและสัดส่วนการจำหน่ายสินค้า ในปี 2556

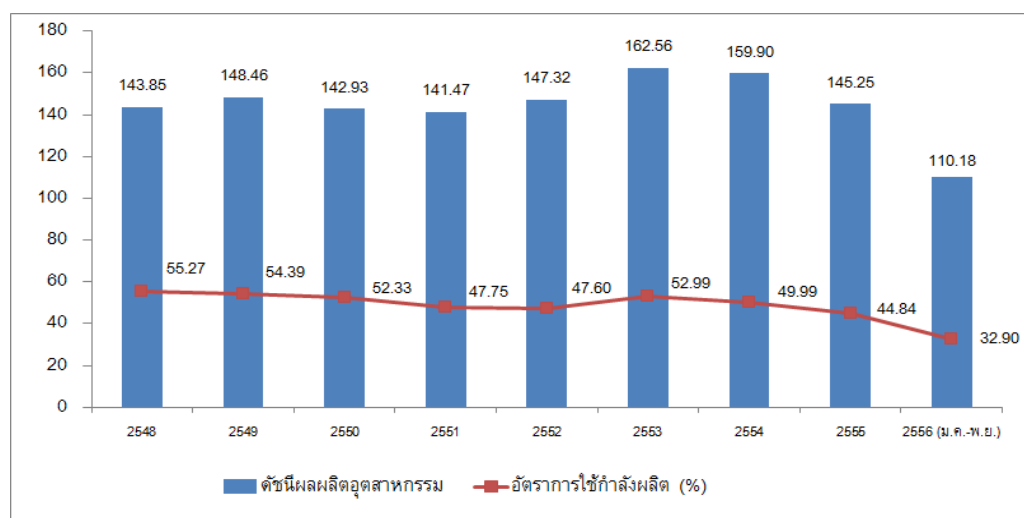
1. ตลาดการค้าของบริษัท ได้แก่ ญี่ปุ่น คิดเป็นสัดส่วน 44% รองลงมาคือ ตลาดในประเทศไทย สัดส่วน 34% และสหภาพยุโรป สัดส่วน 10%

2. ตลาดการค้าของทั้งกลุ่มบริษัท ได้แก่ ญี่ปุ่น คิดเป็นสัดส่วน 78% รองลงมาคือ ตลาดในประเทศไทย สัดส่วน 11% สหภาพยุโรป สัดส่วน 4% และออสเตรเลีย สัดส่วน 4%

(ข) ภาวะการแข่งขันและภาวะอุตสาหกรรม

ภาวะการผลิต

ภาวะการผลิตอาหารทะเลแปรรูปในปี 2556 อยู่ในระดับที่ลดลงมากเมื่อเทียบกับปี 2555 โดยสาเหตุสำคัญมาจากการลดลงของการผลิตสินค้ากุ้งแช่เยือกแข็งและแปรรูป ซึ่งได้รับผลกระทบจากการเกิดโรค EMS (Early Mortality Syndrome) ทำให้ปริมาณวัตถุดิบกุ้งขาวแวนนาไม ของประเทศไทย ลดลงจาก 481,950 ตัน ในปี 2555 เหลือ 244,932 ตัน ในปี 2556 หรือลดลงร้อยละ 49 และข้อมูลจากกระทรวงอุตสาหกรรม พบว่า ดัชนีมูลค่าผลผลิต ในช่วง 11 เดือนแรกของปี 2556 เท่ากับ 110.18 ลดลงมากเมื่อเทียบกับค่าดัชนีในปี 2555 ที่เท่ากับ 145.25 ขณะที่อัตราการใช้กำลังการผลิตก็ลดลงมากเช่นเดียวกัน ในช่วง 11 เดือนแรกของปี 2556 อัตราการใช้กำลังการผลิต เท่ากับ 32.90% ลดลงจากปี 2555 ที่เท่ากับ 44.84%



หมายเหตุ: 1. ปี 2543 เป็นปีฐาน ค่าดัชนี เท่ากับ 100

2. ปี 2556 เป็นข้อมูลในช่วงเดือน ม.ค.-พ.ย.

ที่มา: สำนักงานเศรษฐกิจอุตสาหกรรม กระทรวงอุตสาหกรรม

ภาวะการขาย

สินค้าหลักของบริษัทส่วนใหญ่ผลิตจากวัตถุดิบกุ้ง ผลิตภัณฑ์ที่ทำจากกุ้งเป็นวัตถุดิบหลัก สามารถจำแนกเป็นกลุ่มสินค้าหลักๆ ได้ 2 ประเภท คือ กุ้งสดแช่เย็นแช่แข็ง และกุ้งแปรรูป

ข้อมูลจากกระทรวงพาณิชย์ พบว่า การส่งออกสินค้ากุ้งสดแช่เย็นแช่แข็งของไทย ในปี 2556 มีมูลค่าทั้งสิ้น 28,532 ล้านบาท ลดลง 36.71% จากปี 2555 โดยสหรัฐฯ ถือเป็นตลาดส่งออกอันดับ 1 คิดเป็นสัดส่วน 38.84% รองลงมาคือ ญี่ปุ่น สัดส่วน 25.19% และสหภาพยุโรป สัดส่วน 11.04% ตามลำดับ

ตลาดส่งออกสินค้ากุ้งสดแช่เย็นแช่แข็งของไทย

ตลาด	มูลค่า (ล้านบาท)			อัตราเติบโต (%)	สัดส่วน (%)
	2554	2555	2556	2556	2556
สหรัฐอเมริกา	21,805	15,359	11,081	-27.85	38.84
ญี่ปุ่น	11,353	11,324	7,187	-36.54	25.19
สหภาพยุโรป	7,835	5,887	3,151	-46.48	11.04
อาเซียน	1,672	3,187	1,341	-36.71	4.7
อื่นๆ	9,423	9,327	5,772	-38.12	20.33
รวมทุกประเทศ	52,088	45,084	28,532	-36.71	100

ที่มา: ศูนย์เทคโนโลยีสารสนเทศและการสื่อสาร สำนักงานปลัดกระทรวงพาณิชย์ โดยความร่วมมือจากกรมศุลกากร

สำหรับการส่งออกสินค้ากุ้งแปรรูป ในปี 2556 มีมูลค่าทั้งสิ้น 35,036 ล้านบาท ลดลง 22.63% จากปี 2555 โดยสหรัฐฯ ถือเป็นตลาดส่งออกอันดับ 1 คิดเป็นสัดส่วน 41.53% รองลงมาคือ ญี่ปุ่น สัดส่วน 30.32% และสหภาพยุโรป สัดส่วน 17.13% ตามลำดับ

ตลาดส่งออกสินค้ากุ้งแปรรูปของไทย

ตลาด	มูลค่า (ล้านบาท)			อัตราเติบโต (%)	สัดส่วน (%)
	2554	2555	2556	2556	2556
สหรัฐอเมริกา	27,785	18,163	14,549	-19.90	41.53
ญี่ปุ่น	12,510	13,071	10,624	-18.72	30.32
สหภาพยุโรป	7,829	7,495	6,002	-19.92	17.13
อาเซียน	92	99	59	-40.48	0.17
อื่นๆ	6,390	6,454	3,802	-41.09	10.85
รวมทุกประเทศ	54,606	45,282	35,036	-22.63	100

ที่มา: ศูนย์เทคโนโลยีสารสนเทศและการสื่อสาร สำนักงานปลัดกระทรวงพาณิชย์ โดยความร่วมมือจากกรมศุลกากร

กล่าวสรุปได้ว่า ในปี 2556 ธุรกิจกุ้งแช่เย็นแช่แข็งโดยรวมของประเทศไทยได้รับผลกระทบอย่างรุนแรงจากสถานการณ์โรค EMS (Early Mortality Syndrome) ทำให้วัตถุดิบกุ้งขาดแคลน และราคาวัตถุดิบกุ้งปรับตัวสูงขึ้นกว่าเท่าตัว การต้นทุนการผลิตที่สูงขึ้นไม่สอดคล้องกับราคาขายสินค้าและกำลังซื้อของผู้บริโภคโดยรวม ส่งผลให้ผู้ประกอบการต้องปรับตัวและปรับเปลี่ยนการดำเนินงานในรูปแบบต่างๆ โดยการปรับลดและจำกัดปริมาณการผลิตสินค้าที่ทำจากวัตถุดิบกุ้งลง การหาวัตถุดิบอื่นทดแทน รวมทั้งการพัฒนาสินค้าใหม่ที่ใช้วัตถุดิบอื่นมาทำการผลิตและเสนอขายต่อลูกค้า

2.3 การจัดหาผลิตภัณฑ์

(ก) ลักษณะการได้มาซึ่งผลิตภัณฑ์

กำลังการผลิตและปริมาณการผลิต

ปัจจุบันบริษัทฯ มีการผลิตทั้งที่เป็นการผลิตในโรงงานของบริษัทฯ และบริษัทย่อย รวม 5 แห่ง ดังนี้

1. บริษัท สุรพลฟู้ดส์ จำกัด (มหาชน) จำนวน 2 แห่ง
 - ตั้งอยู่ที่ 247 ถนนเทพารักษ์ ต.เทพารักษ์ อ.เมือง จ.สมุทรปราการ
 - ตั้งอยู่ที่ 509 ถนนกบินทร์บุรี-โคราช อ.กบินทร์บุรี จ.ปราจีนบุรี
2. บริษัท สุราษฎร์ฟู้ดส์ จำกัด จำนวน 1 แห่ง
 - ตั้งอยู่ที่ 21 ถนนเจริญลาภ ต.ท่าข้าม อ.พุนพิน จ.สุราษฎร์ธานี
3. บริษัท สุรพลนิชิโรฟู้ดส์ จำกัด จำนวน 2 แห่ง
 - ตั้งอยู่ที่ 22/5 ถนนเทพารักษ์ อ.บางพลี จ.สมุทรปราการ
 - ตั้งอยู่ที่ 509/1 ถนนกบินทร์บุรี-โคราช อ.กบินทร์บุรี จ.ปราจีนบุรี

กำลังการผลิตและปริมาณการผลิตของ “โรงงานเทพารักษ์” บริษัท สุรพลฟู้ดส์ จำกัด (มหาชน)

	2556	2555	2554
กำลังการผลิต (ตัน)	6,000	6,000	6,000
ปริมาณการผลิตจริง (ตัน)	3,347	3,900	3,981
อัตราการใช้กำลังการผลิต (%)	55.78%	65.00%	66.35%

กำลังการผลิตและปริมาณการผลิตของ “โรงงานกบินทร์บุรี” บริษัท สุรพลฟู้ดส์ จำกัด (มหาชน)

	2556	2555	2554
กำลังการผลิต (ตัน)	2,458	2,191	2,318
ปริมาณการผลิตจริง (ตัน)	1,978	2,480	2,127
อัตราการใช้กำลังการผลิต (%)	80.47%	113.19%	91.76%

กำลังการผลิตและปริมาณการผลิตของ “บริษัท สุราษฎร์ฟู้ดส์ จำกัด”

	2556	2555	2554
กำลังการผลิต (ตัน)	5,218	4,950	4,800
ปริมาณการผลิตจริง (ตัน)	1,596	4,692	4,361
อัตราการใช้กำลังการผลิต (%)	30.59%	94.78%	90.85%

กำลังการผลิตและปริมาณการผลิตของ “บริษัท สุรพลฟู้ดส์ จำกัด”

	2556	2555	2554
กำลังการผลิต (ตัน)	26,700	26,700	31,350
ปริมาณการผลิตจริง (ตัน)	20,739	19,813	18,666
อัตราการใช้กำลังการผลิต (%)	77.67%	74.21%	59.54%

วัตถุดิบและผู้นำเข้าวัตถุดิบ

วัตถุดิบหลักที่ใช้ในการผลิตของบริษัทฯ คือ กุ้ง และส่วนผสมต่างๆ แต่ที่สำคัญ คือ กุ้ง ไข่ไก่ กุ้งแวนนามัมย์ กุ้งกุลาดำ และกุ้งทะเลต่างๆ โดยรับซื้อจากแหล่งต่างๆ ดังนี้

1. จากผู้ส่งสินค้า นายหน้า แพลตฟอร์มต่างๆ ซึ่งจะนำสินค้ามาส่งที่โรงงานของบริษัทฯ โดยตรง
2. จากฟาร์มเพาะเลี้ยง โดยการจัดส่งตรงจากฟาร์มมายังโรงงานของบริษัทฯ โดยการซื้อจากฟาร์มมีทั้งที่ได้จากการทำ Contract Farming และที่ไม่ได้ทำ Contract Farming
3. จากต่างประเทศ บริษัทเป็นผู้นำเข้าเองโดยตรง
4. ในส่วนของวัตถุดิบที่ไม่ใช่อาหารทะเล เช่น แป้ง ส่วนผสมอาหาร เป็นต้น ซึ่งบริษัทฯ จะสั่งซื้อจากผู้ผลิตหรือผู้นำเข้าโดยตรง

วัตถุดิบหลักที่ใช้ในการผลิตสินค้า ส่วนใหญ่จะเป็นวัตถุดิบประเภทสัตว์น้ำ ไข่ไก่ กุ้ง ปลา และปลาหมึก เป็นต้น โดยวัตถุดิบที่มีมูลค่าการซื้อสูงสุด คือ กุ้งแวนนามัมย์

สัดส่วนปริมาณการซื้อวัตถุดิบประเภทสัตว์น้ำ ในปี 2556 แยกตามวัตถุดิบหลัก

ประเภทวัตถุดิบ	สัดส่วน (%)
กุ้งทะเล	10%
กุ้งกุลาดำ	5%
กุ้งแวนนามัมย์	73%
ปลาหมึก, ปลา, อื่นๆ	12%
รวมทั้งหมด	100%

สัดส่วนการซื้อวัตถุดิบประเภทสัตว์น้ำ ในปี 2556 จากการซื้อในประเทศ และจากการนำเข้า

ประเภทวัตถุดิบ	สัดส่วนการซื้อจากในประเทศ	สัดส่วนการนำเข้า
กุ้ง	93%	7%
ปลาหมึก ปลา อื่นๆ	100%	0%
รวมทั้งหมดสัตว์น้ำทั้งหมด	94%	6%

(ข) ผลกระทบต่อสิ่งแวดล้อม

ปัจจุบันโรงงานทุกแห่งของบริษัทฯ มีระบบการควบคุมผลกระทบต่อสิ่งแวดล้อมอย่างเข้มงวด มีการดูแลและควบคุมการปฏิบัติงาน ภายใต้การควบคุมของสำนักงานอุตสาหกรรมจังหวัดสมุทรปราการ

ด้วยลักษณะสินค้าที่ผลิตของบริษัทฯ จะเน้นสินค้าที่มีคุณภาพและปรับปรุงกระบวนการผลิตเพื่อให้ได้สินค้าที่มีมูลค่าเพิ่ม ทำให้ความเสี่ยงที่เกิดขึ้นจากกระบวนการผลิตมีปริมาณน้อยกว่าการผลิตสินค้าที่เป็นวัตถุดิบ ทั้งนี้ความเสี่ยงที่เกิดจากกระบวนการผลิตนั้น มีการควบคุมระบบบำบัดน้ำเสีย และมีเจ้าหน้าที่ควบคุมดูแลเป็นประจำ ทำให้สามารถปฏิบัติตามข้อกำหนดของกรมโรงงาน กระทรวงอุตสาหกรรม นอกจากนี้ เศษวัสดุที่เหลือใช้จากการผลิต เช่น หัวกุ้งนำไปผลิตอาหารกุ้ง เศษเนื้อกุ้ง ได้นำไปขายให้กับผู้ซื้อรายอื่นหรือโรงงานผลิตอาหารสัตว์ เพื่อนำกลับไปผลิตสินค้าอื่น จึงสามารถลดปริมาณขยะลงได้พอสมควร

บริษัทฯ ได้ให้ความสำคัญกับผลกระทบที่เกิดขึ้นต่อสภาพแวดล้อม โดยบริษัทฯ ได้จัดตั้งคณะทำงานเพื่อติดตามข้อกำหนดและกฎหมายที่เกี่ยวกับการผลิตในโรงงานอุตสาหกรรม ซึ่งมีการติดตามข้อกำหนดของทางการ การประเมินผลกระทบ และการเสนอแนะแนวทางการดำเนินการของบริษัทฯ เพื่อให้สอดคล้องและเป็นไปตามข้อกำหนดต่างๆ

ทั้งนี้ ในปี 2556 บริษัทฯ ไม่มีการกระทำความผิดเกี่ยวกับสิ่งแวดล้อม

3. ปัจจัยความเสี่ยง

บริษัท สุรพลฟู้ดส์ จำกัด (มหาชน) ได้ตระหนักถึงความสำคัญของผลกระทบทั้งทางตรงและทางอ้อมของความเสี่ยงที่จะเกิดขึ้นหรืออาจเกิดขึ้นต่อการดำเนินธุรกิจ บริษัทจึงกำหนดแนวทางดำเนินการเพื่อบริหารจัดการความเสี่ยงทางธุรกิจที่สำคัญ ดังนี้

1. ความเสี่ยงจากความผันผวนของอัตราแลกเปลี่ยน

เนื่องจากรายได้หลักของบริษัทมาจากการส่งออก ความผันผวนของอัตราแลกเปลี่ยนจึงมีผลกระทบต่อผลประกอบการของบริษัทอย่างหลีกเลี่ยงไม่ได้ ซึ่งในช่วงต้นปี 2556 เงินบาทได้แข็งค่าขึ้นมาก ทำให้การส่งออกได้รับผลกระทบ

การบริหารความเสี่ยงของบริษัท

บริษัทติดตามความเคลื่อนไหวและการเปลี่ยนแปลงของอัตราแลกเปลี่ยนอย่างใกล้ชิด บริษัทมีนโยบายชัดเจนในการดูแลและป้องกันความเสี่ยงอย่างเหมาะสมในแต่ละช่วงเวลา โดยนำเครื่องมือในการบริหารจัดการมาใช้ในการวางแผนธุรกิจ เช่น สัญญาซื้อขายเงินตราต่างประเทศล่วงหน้า (Forward) การจับคู่ของการได้มาและใช้ไปในสกุลเงินตราต่างประเทศ (Direct Hedge) รวมทั้งได้นำ Foreign Exchange Option มาใช้ นอกจากนี้บริษัทได้พยายามกระจายการขายไปในหลายสกุลเงินตราต่างประเทศ โดยพิจารณาจากความเหมาะสมของลูกค้าแต่ละกลุ่ม แต่ละประเทศ ทั้งนี้ การกำหนดสกุลเงินในการค้าขายนั้น จะรวมหรืออย่างใกล้ชิดกับลูกค้าแต่ละราย โดยบริษัทไม่มีนโยบายการเก็งกำไรจากอัตราแลกเปลี่ยน

2. ความเสี่ยงจากกฎหมายและกฎระเบียบทางการค้า

การกีดกันทางการค้าระหว่างประเทศ มีทั้งการใช้มาตรการทางด้านภาษีศุลกากร (Tariff Barriers) และมาตรการที่ไม่ใช่ภาษีศุลกากร (Non-tariff Barriers) ได้แก่ การกำหนดโควตา การกำหนดมาตรฐานด้านสุขอนามัย การกำหนดระบบมาตรฐานคุณภาพต่างๆ มาตรการเหล่านี้ได้ถูกนำมาใช้และมีบทบาทต่อการดำเนินธุรกิจมากขึ้นอย่างต่อเนื่อง ในปี 2556 มีการกำหนดระบบมาตรฐานฟาร์มเพาะเลี้ยงกุ้ง การปรับเปลี่ยนหลักเกณฑ์การให้สิทธิทางภาษีของกลุ่มประเทศยุโรป (GSP) และมาตรการต่อต้านการใช้แรงงานที่ไม่เป็นธรรมของสหรัฐอเมริกา เป็นต้น หากไม่สามารถปรับตัวหรือปฏิบัติตามระเบียบที่กำหนดได้ ก็จะกระทบต่อการดำเนินงานของบริษัท

การบริหารความเสี่ยงของบริษัท

บริษัทได้ติดตามข้อกำหนดด้านการค้าและกฎหมายของประเทศผู้นำเข้าอย่างใกล้ชิด มีการจัดตั้งหน่วยงานและทีมงานที่ทำหน้าที่ติดตาม วิเคราะห์ผลกระทบ และจัดทำข้อเสนอแนะในการเตรียมการ ขณะเดียวกันก็ได้มีการติดต่อสื่อสารกับหน่วยงานที่เกี่ยวข้องทั้งภาครัฐและเอกชน รวมทั้งคู่ค้าในต่างประเทศ เพื่อแลกเปลี่ยนข้อมูลและข้อคิดเห็นระหว่างกัน ซึ่งจะช่วยให้บริษัทรับทราบข้อมูลต่างๆ อย่างทันทั่วถึง รอบด้าน และเมื่อรับทราบและรวบรวมข้อมูลต่างๆ แล้ว จะนำมาวิเคราะห์และพัฒนาระบบการทำงาน การควบคุม การป้องกัน ให้สอดคล้องกับมาตรฐานและข้อกำหนดต่อไป

3. ความเสี่ยงจากความผันผวนของสถานการณ์วัตถุดิบ

กระบวนการผลิตสินค้าของบริษัทต้องพึ่งพาวัตถุดิบทางการเกษตรและประมง ซึ่งมีความผันแปรไปตามสภาพภูมิอากาศ สิ่งแวดล้อม ภัยธรรมชาติ โรคระบาด ทั้งที่เกิดขึ้นในประเทศไทยหรือเกิดกับประเทศแหล่งผลิตวัตถุดิบอื่นๆ ในปี 2556 เกษตรกรผู้เพาะเลี้ยงกุ้งในประเทศไทยและประเทศผู้เพาะเลี้ยงสำคัญอื่นๆ ประสบปัญหาโรค EMS (Early Mortality Syndrome) ทำให้ปริมาณวัตถุดิบกุ้งออกสู่ตลาดลดลงมาก ราคาวัตถุดิบกุ้งปรับตัวสูงขึ้นมาก จึงมีผลกระทบอย่างมีนัยสำคัญต่อผลประกอบการของบริษัท

การบริหารความเสี่ยงของบริษัท

บริษัทได้เริ่มดำเนินธุรกิจฟาร์มเพาะเลี้ยงกุ้งเพื่อให้สามารถผลิตวัตถุดิบเองได้ โดยพยายามรักษาปริมาณและคุณภาพของวัตถุดิบที่จากฟาร์มให้ดีขึ้นอย่างต่อเนื่อง นอกจากนี้ ยังได้พัฒนาความสามารถในการจัดซื้อ จัดหาวัตถุดิบจากแหล่งต่างๆ ทั้งในและต่างประเทศให้มากขึ้น และมีนโยบายส่งเสริมการวิจัยและพัฒนาสูตรการผลิตสินค้าให้สามารถใช้วัตถุดิบทดแทนที่หลากหลายประเภทมากขึ้น จะมีการติดตามข้อมูลข่าวสาร เพื่อวิเคราะห์สถานการณ์และแนวโน้มวัตถุดิบได้อย่างเหมาะสม ทันท่วงทีเหตุการณ์ เพื่อให้สามารถบริหารจัดการการจัดเก็บสต็อกวัตถุดิบให้เหมาะสม และมีประสิทธิภาพ

บริษัทยังได้ส่งเสริมให้เกิดความร่วมมือกับพันธมิตรทางธุรกิจในการทำสัญญาการจัดซื้อและส่งมอบวัตถุดิบล่วงหน้า (Contract Farming) เพื่อสามารถวางแผนการจัดหาวัตถุดิบได้ทันตามกำหนด ในราคาที่เหมาะสม

4. ความเสี่ยงจากภัยธรรมชาติ

ในปัจจุบันสภาพแวดล้อมและสภาพภูมิอากาศของประเทศไทยและทั่วโลกเกิดความผันผวนและเปลี่ยนแปลงไปมาก จึงมีโอกาสในการเกิดภัยธรรมชาติได้มากยิ่งขึ้น ทั้งการเกิดโรคระบาด และการเกิดอุทกภัย ในปี 2556 เกิดเหตุอุทกภัยในจังหวัดปราจีนบุรี แม้ว่าไม่ทำให้เกิดความเสียหายทั้งในชีวิตและทรัพย์สินของบริษัท แต่ก็กระทบต่อชุมชนรอบข้าง การขนส่งสินค้าและวัตถุดิบพอสมควร

การบริหารความเสี่ยงของบริษัท

บริษัทได้จัดทำมาตรการป้องกันและรองรับหากเกิดภัยธรรมชาติขึ้น เพื่อช่วยลดความรุนแรงของเหตุการณ์ที่เกิดขึ้น โดยมีการกำหนดแผนการติดตามข้อมูล การวิเคราะห์สถานการณ์ในแต่ละช่วงเวลา การวางแผน การแก้ไข การป้องกัน และการกู้คืน รวมไปถึงการพัฒนาศักยภาพของพนักงานให้สามารถปรับตัวในการบริหารจัดการงานภายใต้สภาวะวิกฤต (Crisis Management) ได้อย่างมีประสิทธิภาพ

4. ทรัพย์สินที่ใช้ในการประกอบธุรกิจ

4.1 ทรัพย์สินถาวรหลักที่ใช้ในการประกอบธุรกิจ

บริษัท สุรพลฟู้ดส์ จำกัด (มหาชน)

มูลค่าตามบัญชีสุทธิของสินทรัพย์ประเภทที่ดิน อาคาร และอุปกรณ์ ณ วันที่ 31 ธันวาคม 2556 เท่ากับ 513,637,267 บาท มีรายการสำคัญดังนี้

รายการทรัพย์สิน		รายละเอียดทรัพย์สินที่สำคัญ
1.	ที่ดินและอาคาร	<ul style="list-style-type: none"> สำนักงานใหญ่และโรงงาน ตั้งอยู่เลขที่ 247 ถนนเทพารักษ์ อำเภอเมือง จังหวัดสมุทรปราการ เนื้อที่ 14 ไร่ 3 งาน 36 ตารางวา ซึ่งบริษัทฯ เป็นเจ้าของที่ดินและอาคารทั้งหมด สำนักงานและโรงงานสาขาการบินบุรี ตั้งอยู่เลขที่ 509 หมู่ที่ 9 ถนนการบินบุรี-นครราชสีมา อำเภอการบินบุรี จังหวัดปราจีนบุรี เนื้อที่ 30 ไร่ 1 งาน 80 ตารางวา บริษัทฯ เป็นเจ้าของที่ดินและอาคารทั้งหมด
2.	เครื่องจักรและอุปกรณ์ที่ใช้ในการผลิตที่สำคัญ	<ul style="list-style-type: none"> เครื่องทำความเย็น, เครื่องควบคุมอุณหภูมิ, เครื่องแช่แข็ง, เครื่องชั่งตวงวัด, เครื่องทำน้ำแข็ง, ระบบการจ่ายน้ำ, เครื่องกำเนิดไฟฟ้า และระบบการกำจัดน้ำเสีย ไม่มีเครื่องจักรที่มีมูลค่าตามบัญชีเกินกว่าร้อยละ 10 ของสินทรัพย์รวม

บริษัท สุราษฎร์ฟู้ดส์ จำกัด

มูลค่าตามบัญชีสุทธิของสินทรัพย์ประเภทที่ดิน อาคาร และอุปกรณ์ ณ วันที่ 31 ธันวาคม 2556 เท่ากับ 74,586,743 บาท มีรายการสำคัญดังนี้

รายการทรัพย์สิน		รายละเอียดทรัพย์สินที่สำคัญ
1.	ที่ดินและอาคาร	สำนักงานและโรงงาน ตั้งอยู่เลขที่ 21 ถนนเจริญกลาง ตำบลท่าข้าม อำเภอพนมphin จังหวัดสุราษฎร์ธานี เนื้อที่ 10 ไร่ 1.6 ตารางวา ซึ่งบริษัทฯ เป็นเจ้าของที่ดินและอาคารทั้งหมด
2.	เครื่องจักรและอุปกรณ์ที่ใช้ในการผลิตที่สำคัญ	<ul style="list-style-type: none"> เครื่องทำความเย็น , เครื่องควบคุมอุณหภูมิ, เครื่องแช่แข็ง, เครื่องชั่งตวงวัด, เครื่องทำน้ำแข็ง, ระบบการจ่ายน้ำ, เครื่องกำเนิดไฟฟ้า และระบบการกำจัดน้ำเสีย ไม่มีเครื่องจักรที่มีมูลค่าตามบัญชีเกินกว่าร้อยละ 10 ของสินทรัพย์รวม

บริษัท สุรพลนิชิโรฟู้ดส์ จำกัด

มูลค่าตามบัญชีสุทธิของสินทรัพย์ประเภทที่ดิน อาคาร และอุปกรณ์ ณ วันที่ 31 ธันวาคม 2556 เท่ากับ 922,866,249 บาท

รายการทรัพย์สิน		รายละเอียดทรัพย์สินที่สำคัญ
1.	ที่ดินและอาคาร	<ul style="list-style-type: none"> สำนักงานและโรงงาน ตั้งอยู่ที่ 22/5 ถนนเทพารักษ์ อำเภอบางพลี จังหวัดสมุทรปราการ เนื้อที่ 10 ไร่ 3 งาน 97 ตารางวา ซึ่งบริษัทฯ เป็นเจ้าของที่ดินและอาคารทั้งหมด สำนักงานและโรงงาน สาขาการบินบุรี ตั้งอยู่ที่ อำเภอการบินบุรี จังหวัดปราจีนบุรี เนื้อที่ 31 ไร่ 3 งาน 38 ตารางวา ซึ่งบริษัทฯ เป็นเจ้าของที่ดินและอาคารทั้งหมด
2.	เครื่องจักรและอุปกรณ์ที่ใช้ในการผลิต	<ul style="list-style-type: none"> เครื่องทำความเย็น, เครื่องทำน้ำแข็ง, เครื่องทอด, เครื่องแช่แข็ง, เครื่องกำเนิดไฟฟ้า, Rotary Mixer, Weight Checker & Metal Detector, Battering Machine, Shrimp Tenderizer, ระบบกำจัดน้ำเสีย ไม่มีเครื่องจักรที่มีมูลค่าตามบัญชีเกินกว่าร้อยละ 10 ของสินทรัพย์รวม

บริษัท สุรพลอะควาเคิลเจอร์ จำกัด

มูลค่าตามบัญชีสุทธิของสินทรัพย์ประเภทที่ดิน อาคาร และอุปกรณ์ ณ วันที่ 31 ธันวาคม 2556 เท่ากับ 41,151,364 บาท

รายการทรัพย์สิน		รายละเอียดทรัพย์สินที่สำคัญ
1.	ที่ดินและอาคาร	ตั้งอยู่ที่ 40 หมู่ 1 ตำบลคลองน้ำเค็ม อำเภอแหลมสิงห์ จังหวัดจันทบุรี เนื้อที่ 480 ไร่ 3 งาน 22 ตารางวา ซึ่งบริษัทฯ เป็นเจ้าของที่ดิน และอาคารทั้งหมด
2.	เครื่องจักรและอุปกรณ์ที่สำคัญ	<ul style="list-style-type: none"> เครื่องสูบน้ำ, เครื่องตีน้ำ และเครื่องเพิ่มออกซิเจน ไม่มีเครื่องจักรที่มีมูลค่าตามบัญชี เกินกว่าร้อยละ 10 ของสินทรัพย์รวม

บริษัท จันทบุรีมารีนฟาร์ม จำกัด

มูลค่าตามบัญชีสุทธิของสินทรัพย์ประเภทอสังหาริมทรัพย์เพื่อการลงทุน คือ ที่ดิน อาคาร และอุปกรณ์ ณ วันที่ 31 ธันวาคม 2556 เท่ากับ 73,829,472 บาท

รายการทรัพย์สิน		รายละเอียดทรัพย์สินที่สำคัญ
1.	ที่ดิน	ตั้งอยู่ที่ 89/1 หมู่ 5 ตำบลตะกาดแก้ว อำเภอท่าใหม่ จังหวัดจันทบุรี เนื้อที่ 1,495 ไร่ 3 งาน 43 ตารางวา ซึ่งบริษัทฯ เป็นเจ้าของที่ดินและอาคารทั้งหมด
2.	เครื่องจักรและอุปกรณ์ที่ใช้ในการผลิต	<ul style="list-style-type: none"> เครื่องสูบน้ำ, เครื่องตีน้ำ และเครื่องเพิ่มออกซิเจน ไม่มีเครื่องจักรที่มีมูลค่าตามบัญชี เกินกว่าร้อยละ 10 ของสินทรัพย์รวม

มูลค่าสินทรัพย์สุทธิ

- (ก) มูลค่าสินทรัพย์สุทธิ ณ วันที่ 31 ธันวาคม 2556 ของบริษัท สุรพล푸드 จำกัด (มหาชน) และบริษัทย่อย เท่ากับ 1,969.74 ล้านบาท
- (ข) มูลค่าสินทรัพย์สุทธิ หักด้วยหนี้สินที่อาจเกิดขึ้นจากการเข้าค้ำประกัน ของบริษัท สุรพล푸드 จำกัด (มหาชน) และบริษัทย่อย เท่ากับ 1,587.14 ล้านบาท โดยบริษัทฯ มีหนี้สินที่อาจเกิดขึ้นจากการเข้าร่วมค้ำประกันสินเชื่อธนาคารให้แก่บริษัทย่อยและบริษัทร่วม จำนวนเงินรวมประมาณ 382.6 ล้านบาท นอกจากนี้บริษัทฯ มีหนี้สินที่อาจเกิดขึ้นจากการที่ธนาคารออกหนังสือค้ำประกันบริษัทและบริษัทย่อยแก่หน่วยงานรัฐบาลและอื่นๆ เป็นจำนวนเงินรวมประมาณ 6.5 ล้านบาทสำหรับกลุ่มบริษัท และจำนวนประมาณ 1.6 ล้านบาท สำหรับบริษัทฯ
- (ค) มูลค่าสินทรัพย์สุทธิต่อหุ้น ของบริษัท สุรพล푸드 จำกัด (มหาชน) และบริษัทย่อย เท่ากับ 7.30 บาทต่อหุ้น
- (ง) มูลค่าสินทรัพย์สุทธิ หักด้วยหนี้สินที่อาจเกิดขึ้นจากการเข้าค้ำประกันต่อหุ้น ของบริษัท สุรพล푸드 จำกัด (มหาชน) และบริษัทย่อย เท่ากับ 5.88 บาทต่อหุ้น

4.2 นโยบายการลงทุนในบริษัทย่อยและบริษัทร่วม

บริษัทมีนโยบายและมุ่งเน้นการลงทุนในธุรกิจอาหารแช่เยือกแข็ง รวมทั้งธุรกิจที่เกี่ยวข้องกับธุรกิจอาหารแช่เยือกแข็ง เนื่องจากบริษัทมีประสบการณ์ และความชำนาญในด้านนี้ และสามารถองค์ความรู้และทรัพยากร ที่มีแล้วมาพัฒนาธุรกิจให้เกิดประโยชน์สูงสุดแก่กลุ่มบริษัท

5. ข้อพิพาททางกฎหมาย

- ไม่มี -

6. ข้อมูลทั่วไปและข้อมูลสำคัญอื่น

(ข้อมูล ณ วันที่ 31 ธันวาคม 2556)

ชื่อบริษัท

บริษัท สุรพลฟู้ดส์ จำกัด (มหาชน)

ที่อยู่

247 หมู่ที่ 1 ถนนเทพารักษ์ ตำบลเทพารักษ์ อำเภอเมือง
จังหวัดสมุทรปราการ 10270

หมายเลขติดต่อ

สำนักงานใหญ่ โทร. 0-2385-3038-54 โทรสาร 0-2385-3179
งานเลขานุการบริษัท โทร. 0-2385-3038-54 หมายเลขภายใน 561
อีเมล : patt@surapon.com
งานนักลงทุนสัมพันธ์ โทร. 0-2385-3038-54 หมายเลขภายใน 215
อีเมล : investor@surapon.com

เลขทะเบียนบริษัท

0107537000661

เว็บไซต์

www.surapon.com

ประเภทธุรกิจ

ผลิตและจำหน่ายอาหารแช่เยือกแข็ง

ชื่อย่อในตลาดหลักทรัพย์ฯ

SSF

ทุนจดทะเบียน

270,000,000 บาท เป็นทุนจดทะเบียนที่ชำระแล้ว 269,999,000 บาท

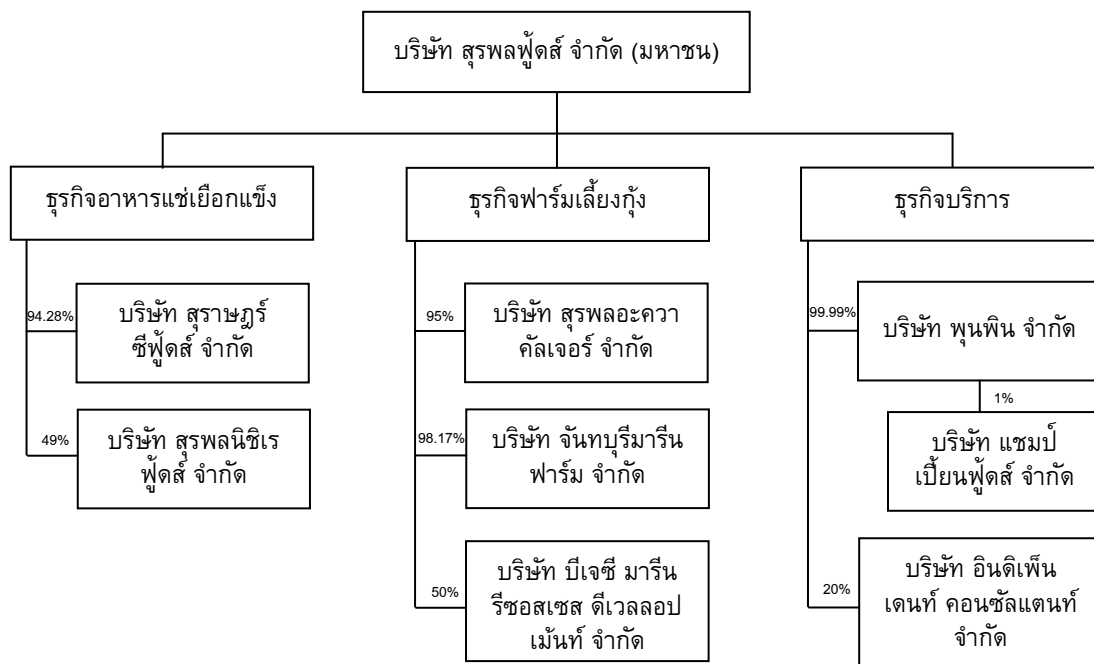
ราคาหุ้นที่ตราไว้ (Par Value)

1.00 บาทต่อหุ้น

วันสิ้นสุดบัญชี

31 ธันวาคม

โครงสร้างการถือหุ้นของกลุ่มบริษัท



บริษัทย่อย (บริษัทที่ SSF ถือหุ้นทั้งทางตรงและทางอ้อม มากกว่าร้อยละ 50.00 ของทุนชำระแล้ว)**1. บริษัท สุราษฎร์ฟู้ดส์ จำกัด (SS)**

ที่ตั้ง	247 หมู่ 1 ถ.เทพารักษ์ ต.เทพารักษ์ อ.เมือง จ.สมุทรปราการ 10270 โทรศัพท์ 0-2385-3038-54 โทรสาร 0-2385-3179
ประเภทธุรกิจ	ผลิตและส่งออกอาหารทะเลแช่เยือกแข็ง
ทุนจดทะเบียน	40,000,000 บาท (การถือหุ้นโดย SSF คิดเป็นสัดส่วนร้อยละ 94.28)

2. บริษัท สุพลอะควาแคลเจอร์ จำกัด (SAC)

ที่ตั้ง	247 หมู่ 1 ถ.เทพารักษ์ ต.เทพารักษ์ อ.เมือง จ.สมุทรปราการ 10270 โทรศัพท์ 0-2385-3038-54 โทรสาร 0-2385-3179
ประเภทธุรกิจ	ฟาร์มเพาะเลี้ยงกุ้ง
ทุนจดทะเบียน	85,000,000 บาท (การถือหุ้นโดย SSF คิดเป็นสัดส่วนร้อยละ 95.00)

3. บริษัท จันทบุรีมารีนฟาร์ม จำกัด (CHAMF)

ที่ตั้ง	247 หมู่ 1 ถ.เทพารักษ์ ต.เทพารักษ์ อ.เมือง จ.สมุทรปราการ 10270 โทรศัพท์ 0-2385-3038-54 โทรสาร 0-2385-3179
ประเภทธุรกิจ	ฟาร์มเพาะเลี้ยงกุ้ง
ทุนจดทะเบียน	92,750,000 บาท (การถือหุ้นโดย SSF คิดเป็นสัดส่วนร้อยละ 98.17)

4. บริษัท พูนพิน จำกัด (PP)

ที่ตั้ง	247 หมู่ 1 ถ.เทพารักษ์ ต.เทพารักษ์ อ.เมือง จ.สมุทรปราการ 10270 โทรศัพท์ 0-2385-3038-54 โทรสาร 0-2385-3179
ประเภทธุรกิจ	ผลิตและจำหน่ายอาหาร
ทุนจดทะเบียน	60,000,000 บาท (การถือหุ้นโดย SSF คิดเป็นสัดส่วนร้อยละ 99.99)

บริษัทร่วม (บริษัทที่ SSF ถือหุ้นทั้งทางตรงและทางอ้อม ตั้งแต่ร้อยละ 10.00 ถึง 50.00 ของทุนชำระแล้ว)**1. บริษัท สุรพลนิชเรฟู้ดส์ จำกัด (SUNIF)**

ที่ตั้ง	22/5 หมู่ 4 ถ.เทพารักษ์ ต.บางพลีใหญ่ อ.บางพลี จ.สมุทรปราการ 10540 โทรศัพท์ 0-2385-5021-4 โทรสาร 0-2385-5119
ประเภทธุรกิจ	ผลิตและจำหน่ายอาหารแช่เยือกแข็ง
ทุนจดทะเบียน	100,000,000 บาท (การถือหุ้นโดย SSF คิดเป็นสัดส่วนร้อยละ 49.00)

2. บริษัท บีเจซี มารีน รีซอสเชส ดีเวลลอปเม้นท์ จำกัด (BMRD)

ที่ตั้ง	247 หมู่ 1 ถ.เทพารักษ์ ต.เทพารักษ์ อ.เมือง จ.สมุทรปราการ 10270 โทรศัพท์ 0-2385-3038-54 โทรสาร 0-2385-3176
ประเภทธุรกิจ	ฟาร์มเพาะเลี้ยงกุ้ง
ทุนจดทะเบียน	100,000,000 บาท (การถือหุ้นโดย SSF คิดเป็นสัดส่วนร้อยละ 50.00)

3. บริษัท อินดิเพนเดนท์ คอนซัลแตนท์ จำกัด (ICC)

ที่ตั้ง 1168/75 ชั้น 26 อาคารลุมพินีทาวเวอร์ ถ.พระราม 4 เขตสาทร กรุงเทพฯ 10120
โทรศัพท์ 0-2679-8184 โทรสาร 0-2285-6428
ประเภทธุรกิจ นายหน้าประกันภัย
ทุนจดทะเบียน 2,000,000 บาท (การถือหุ้นโดย SSF คิดเป็นสัดส่วนร้อยละ 20.00)

บุคคลอ้างอิง

1. นายทะเบียนหลักทรัพย์ บริษัท ศูนย์รับฝากหลักทรัพย์ (ประเทศไทย) จำกัด
โทรศัพท์ 0-2229-2800 โทรสาร 0-2654-5599
2. ผู้สอบบัญชี นางสาวบงกช อ่ำเสียม ทะเบียนเลขที่ 3684 บริษัท เคพีเอ็มจี ภูมิไชย สอบบัญชี จำกัด
โทรศัพท์ 0-2677-2000 โทรสาร 0-2677-2222
3. สถาบันการเงิน ธนาคารกสิกรไทย จำกัด (มหาชน)
ธนาคารไทยพาณิชย์ จำกัด (มหาชน)