

1. นโยบายและภาพรวมการประกอบธุรกิจ

1.1 วิสัยทัศน์ พันธกิจ เป้าหมาย และกลยุทธ์ขององค์กร

บริษัท สุรพลฟู้ดส์ จำกัด (มหาชน) ได้กำหนดวิสัยทัศน์และพันธกิจขององค์กร เพื่อเป็นแนวทางและเป้าหมายในการดำเนินงาน ดังนี้

วิสัยทัศน์ คือ “บริษัทอาหารที่ได้รับความไว้วางใจในคุณภาพสินค้าและบริการชั้นเยี่ยม”

พันธกิจ คือ “มอบคุณค่าสินค้าและบริการ โดยบุคลากรมืออาชีพ”

เป้าหมายและกลยุทธ์การดำเนินงาน : บริษัทฯ มีเป้าหมายที่จะผลักดันการผลิตและการขายสินค้าอาหารที่มีความหลากหลาย สินค้าผ่านวิธีการแปรรูปและเก็บรักษาในรูปแบบต่างๆ โดยการส่งมอบสินค้าที่มีคุณภาพ และการให้บริการที่ดีแก่ผู้บริโภค

บริษัทฯ ก่อตั้งขึ้นเมื่อปี 2520 ภายใต้ชื่อเดิมว่า บริษัท สุรพลฟู้ดส์ จำกัด ต่อมาในปี 2532 ได้เข้าจดทะเบียนในตลาดหลักทรัพย์แห่งประเทศไทย ถือเป็นบริษัทแรกในอุตสาหกรรมอาหารแช่เยือกแข็งที่เข้าจดทะเบียนในตลาดหลักทรัพย์ฯ ในระยะเริ่มแรก ผลิตภัณฑ์หลักของบริษัท คือ อาหารแช่แข็งที่ทำจากวัตถุดิบทางทะเล ต่อมาในปี 2539 ได้เปลี่ยนชื่อจากบริษัท สุรพลฟู้ดส์ จำกัด (มหาชน) เป็นบริษัท สุรพลฟู้ดส์ จำกัด (มหาชน) เพื่อให้สอดคล้องกับลักษณะการทำธุรกิจและประเภทสินค้าที่ได้ขยายไปสู่อาหารแช่เยือกแข็งที่มีความหลากหลายมากขึ้น ทั้งอาหารที่ผลิตจากวัตถุดิบทางทะเล และอาหารที่ผลิตจากวัตถุดิบที่ไม่ได้มาจากทะเล

บริษัทฯ เป็นผู้ผลิตและจัดจำหน่ายอาหารแช่เยือกแข็ง ทั้งผลิตภัณฑ์ในกลุ่มพร้อมปรุง (Ready-to-cook) และกลุ่มพร้อมรับประทาน (Ready-to-eat) ผลิตภัณฑ์และกระบวนการผลิตผ่านการรับรองมาตรฐานต่างๆ อาทิเช่น GMP, BRC, HACCP เป็นต้น ทำให้มั่นใจได้ว่าผลิตภัณฑ์ของบริษัทมีความปลอดภัย (Food Safety) และสามารถตรวจสอบย้อนกลับได้ถึงแหล่งที่มา (Food Traceability) โดยคำนึงถึงความรับผิดชอบต่อสังคม สิ่งแวดล้อม และผู้มีส่วนเกี่ยวข้องทุกภาคส่วน

บริษัทฯ ยังได้ลงทุนและจัดตั้งบริษัทต่างๆ ทั้งที่ดำเนินธุรกิจผลิตอาหารแช่เยือกแข็ง คือ บริษัท สุราษฏร์ชัยฟู้ดส์ จำกัด และบริษัท สุรพลนิชเรฟู้ดส์ จำกัด และบริษัทที่ดำเนินธุรกิจอื่นๆ เช่น บริษัท สุรพลอะควาแคลเจอร์ จำกัด บริษัท จันทบุรีมารีนฟาร์ม จำกัด บริษัท อินดิเพนเดนท์ คอนซัลแตนท์ จำกัด และบริษัท โมบาย โลจิสติกส์ จำกัด เป็นต้น

1.2 การเปลี่ยนแปลงที่สำคัญ

ตลอดปี 2558 มีการเปลี่ยนแปลงที่สำคัญ ได้แก่

1. ภาวะโรคกุ้งตายด่วน (EMS: Early Mortality Syndrome) ที่เกิดขึ้นมาตั้งแต่ปลายปี 2555 จนถึงปัจจุบัน ทำให้ปริมาณวัตถุดิบกุ้งที่ออกสู่ตลาด ลดลงอย่างต่อเนื่อง แต่ในปี 2558 สถานการณ์วัตถุดิบกุ้งเริ่มปรับตัวดีขึ้นเล็กน้อย ปริมาณวัตถุดิบกุ้งที่ออกสู่ตลาดมากขึ้น เท่ากับ 230,000 ตัน หรือเพิ่มขึ้นร้อยละ 6 เมื่อเทียบกับปี 2557 แต่ยังไม่เพียงพอกับความต้องการ และยังคงอยู่ในระดับที่ต่ำมากเมื่อเทียบกับสถานการณ์ก่อนที่จะเกิดโรค EMS ทำให้บริษัทต่างๆ ที่ทำการผลิตและ

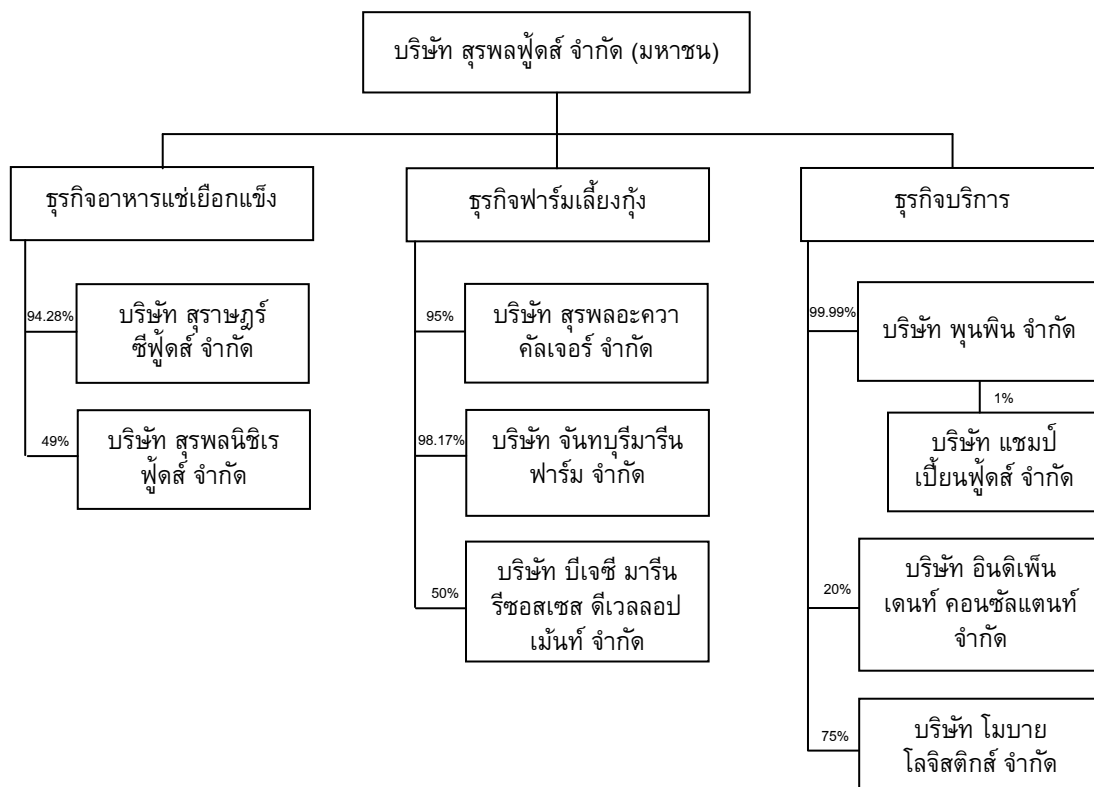
จำหน่ายสินค้าที่ทำจากวัตถุดิบกุ้งได้รับผลกระทบอย่างหลีกเลี่ยงไม่ได้ ในส่วนของบริษัทฯ จึงมีการปรับตัวในด้านการผลิตและการขาย เพื่อให้สอดคล้องกับสถานการณ์วัตถุดิบ โดยได้เพิ่มความรอบคอบในการรับคำสั่งซื้อจากลูกค้า มีการพัฒนาและเสนอขายสินค้าใหม่ที่ใช้วัตถุดิบกุ้งลดลง รวมทั้งพัฒนาสินค้าใหม่ที่ใช้วัตถุดิบประเภทอื่นทดแทน ซึ่งได้ดำเนินการมาอย่างต่อเนื่องนับจากที่ได้รับผลกระทบจากโรค EMS

2. บริษัทย่อยแห่งหนึ่ง คือ บริษัท สุรพลอะควาแคลเจอร์ จำกัด ได้หยุดดำเนินการเพาะเลี้ยงกุ้ง ภายหลังจากที่ได้เริ่มดำเนินการเพาะเลี้ยงกุ้งเพื่อป้อนวัตถุดิบเข้าสู่กระบวนการผลิตสินค้าของบริษัทฯ เนื่องจากได้รับผลกระทบจากโรค EMS ทำให้ผลผลิตที่เกิดขึ้นไม่เป็นไปตามเป้าหมาย

3. บริษัทย่อยแห่งหนึ่ง คือ บริษัท โมบาย โลจิสติกส์ จำกัด ซึ่งจัดตั้งขึ้นเพื่อให้บริการด้านโลจิสติกส์แบบครบวงจร ให้บริการเก็บรักษา รับฝากสินค้า การกระจายสินค้า และบริการด้านโลจิสติกส์อื่นๆ ได้ทำการเพิ่มทุนจดทะเบียน จาก 1,000,000 บาท เป็น 300,000,000 บาท โดยเป็นทุนจดทะเบียนที่ชำระแล้วทั้งจำนวน ดังมีรายละเอียดตามที่บริษัทฯ ได้เปิดเผยข้อมูลสารสนเทศต่อตลาดหลักทรัพย์ฯ และนักลงทุนแล้ว เมื่อวันที่ 18 มิถุนายน 2558 ได้เริ่มดำเนินการก่อสร้างคลังสินค้า บนพื้นที่ถนนบางนาตราด กิโลเมตรที่ 19 โดยคาดว่าจะแล้วเสร็จและสามารถเปิดดำเนินการได้ในเชิงพาณิชย์ ประมาณกลางปี 2559

4. บริษัทฯ ได้รับการรับรองเป็นสมาชิกแนวร่วมปฏิบัติของภาคเอกชนไทยในการต่อต้านการทุจริต จากคณะกรรมการแนวร่วมปฏิบัติของภาคเอกชนไทยในการต่อต้านการทุจริต เมื่อวันที่ 16 มกราคม 2558 อันแสดงให้เห็นถึงเจตนาธรรมาและความมุ่งมั่นของบริษัทฯ ที่จะดำเนินธุรกิจโดยยึดหลักบรรษัทภิบาล ดำเนินถึงผลประโยชน์ของผู้ถือหุ้นและผู้มีส่วนได้เสียทุกภาคส่วนอย่างเป็นธรรม รวมถึงการผลักดันการดำเนินการในด้านการต่อต้านการทุจริตคอร์รัปชัน

1.3 โครงสร้างการถือหุ้นของกลุ่มบริษัท



2. ลักษณะการประกอบธุรกิจ

โครงสร้างรายได้

จำแนกตามกลุ่มผลิตภัณฑ์ ในระยะเวลา 3 ปีที่ผ่านมา เป็นดังนี้

กลุ่มผลิตภัณฑ์	บริษัท	2558		2557		2556	
		พันบาท	%	พันบาท	%	พันบาท	%
กลุ่มสินค้าพร้อมรับประทาน	SSF	884,714	16.61	964,261	18.08	1,277,457	20.69
	SS	383,784	7.21	361,185	6.77	556,292	9.01
	SUNIF	3,306,203	62.07	3,172,518	59.50	3,321,768	53.80
กลุ่มสินค้าพร้อมปรุง	SSF	212,559	3.99	272,897	5.12	336,300	5.45
	SS	32,816	0.62	34,921	0.65	145,084	2.35
กลุ่มอื่นๆ	SSF	499,227	9.37	501,837	9.41	436,491	7.07
	SS	7,279	0.14	24,700	0.46	100,550	1.63
รวม		5,326,582	100.00	5,332,319	100.00	6,173,942	100.00

หมายเหตุ : 1) ยอดขายข้างต้นเป็นยอดขายตามงบการเงินเฉพาะแต่ละบริษัท ยังไม่ได้เป็นงบการเงินรวม

- 2) สินค้าพร้อมรับประทาน ได้แก่ ต้มยำ (เช่น ขนมหีป ซาลาเปา สะเก๋ ฯลฯ) อาหารสำเร็จรูปแช่แข็ง กุ้งซูชิ กุ้งต้มแช่แข็ง เป็นต้น
- 3) สินค้าพร้อมปรุง ได้แก่ กุ้งดิบแช่แข็ง สินค้าซุบแบ่งทอด เป็นต้น
- 4) อื่นๆ เป็นสินค้าที่ซื้อมาเพื่อจำหน่าย
- 5) SSF = บริษัท สุรพลฟู้ดส์ จำกัด (มหาชน)
SS = บริษัท สุราษฎร์ฟู้ดส์ จำกัด
SUNIF = บริษัท สุรพลนิเวศฟู้ดส์ จำกัด
- 6) บริษัท สุรพลนิเวศฟู้ดส์ จำกัด ผลิตสินค้าที่ใช้วัตถุดิบไก่เป็นหลัก

2.1 ลักษณะของผลิตภัณฑ์

ลักษณะของผลิตภัณฑ์ของกลุ่มบริษัท สุรพลฟู้ดส์ จำกัด (มหาชน) เป็นการผลิตสินค้าประเภทอาหารแช่เยือกแข็ง และแปรรูป โดยใช้เทคนิคการแช่เยือกแข็งมาใช้ เพื่อคงคุณค่าและรสชาติของอาหารให้คงสภาพดั้งเดิมให้มากที่สุด การผลิตอยู่ภายใต้มาตรฐานคุณภาพและความปลอดภัยตามมาตรฐานระหว่างประเทศ และได้รับการยอมรับและเชื่อถือจากลูกค้าทั้งในและต่างประเทศ

ปัจจุบัน บริษัทฯ และบริษัทภายในกลุ่มอีก 2 แห่ง คือ บริษัท สุราษฎร์ฟู้ดส์ จำกัด และบริษัท สุรพลนิเวศฟู้ดส์ จำกัด เป็นผู้ดำเนินการผลิตสินค้าอาหารแช่เยือกแข็ง ซึ่งถือเป็นธุรกิจหลักของกลุ่มบริษัทฯ การผลิตอาหารทะเลแช่แข็งและแปรรูปจะเน้นผลิตที่บริษัท สุรพลฟู้ดส์ จำกัด (มหาชน) และบริษัท สุราษฎร์ฟู้ดส์ จำกัด ส่วนการผลิตไก่แช่แข็งและแปรรูปจะผลิตที่บริษัท สุรพลนิเวศฟู้ดส์ จำกัด

(ก) ธุรกิจอาหารทะเลแช่แข็งและแปรรูป

ธุรกิจอาหารทะเล โดยเฉพาะกุ้งแช่แข็งและแปรรูป ถือเป็นธุรกิจหลักของบริษัทฯ ที่ดำเนินการมาตั้งแต่เริ่มเปิดดำเนินการในเชิงพาณิชย์

กลุ่มผลิตภัณฑ์หลัก สามารถจำแนกเป็น 2 กลุ่มใหญ่ๆ ได้แก่

1. กลุ่มสินค้าพร้อมรับประทาน (Ready-to-eat) ได้แก่ ดিমแช (เช่น ขนมหีบ ซาลาเปา สะเก๋า ฯลฯ) รวมทั้งอาหารสำเร็จรูปแช่แข็ง กุ้งชุติ กุ้งต้มแช่แข็ง และสินค้าที่ทำจากไก่ เป็นต้น
2. กลุ่มสินค้าพร้อมปรุง (Ready-to-cook) ได้แก่ กุ้งดิบแช่แข็ง สินค้าชุบแป้งทอด เป็นต้น

ปัจจุบัน สินค้าหลักของบริษัทฯ คือ กุ้งแช่แข็ง ทั้งที่เป็นกุ้งสดหรือดิบแช่แข็ง และกุ้งต้มแช่แข็ง จะดำเนินการผลิตที่โรงงาน 2 แห่ง คือ โรงงานกบินทร์บุรี และโรงงานของบริษัท สุราษฏร์ชัยฟู้ดส์ ส่วนการผลิตอาหารทะเลแปรรูป ซึ่งครอบคลุมผลิตภัณฑ์ที่แปรรูปจากกุ้งหลากหลายชนิด รวมทั้งผลิตภัณฑ์ที่ใช้วัตถุดิบประเภทอื่นๆ จะดำเนินการผลิตที่โรงงาน 2 แห่ง คือ โรงงานเทพารักษ์ และโรงงานกบินทร์บุรี

ปัจจุบัน ผลิตภัณฑ์ของบริษัทฯ ถูกกระจายผ่านช่องทางการจัดจำหน่ายทั้งในและต่างประเทศ โดยตลาดส่งออกหลัก ได้แก่ ญี่ปุ่น ออสเตรเลีย และสหภาพยุโรป ส่วนการจัดจำหน่ายในประเทศ จะผ่านช่องทางค้าปลีก และช่องทางผู้ให้บริการอาหาร (Food Services) ได้แก่ โรงแรม ภัตตาคาร และผู้ให้บริการจัดเลี้ยง เป็นต้น

(ข) ธุรกิจไก่แช่แข็งและแปรรูป

ปัจจุบัน การผลิตสินค้าไก่แช่แข็งและแปรรูป จะดำเนินการผลิตโดยบริษัท สุรพลนิชิเรฟู้ดส์ จำกัด ซึ่งบริษัทฯ ถือหุ้นในสัดส่วน 49% ร่วมทุนกับ Nichirei Foods Inc. ประเทศญี่ปุ่น

โรงงานผลิตของบริษัท สุรพลนิชิเรฟู้ดส์ จำกัด ประกอบด้วยโรงงาน 2 แห่ง คือ โรงงานที่จังหวัดสมุทรปราการ และโรงงานที่จังหวัดปราจีนบุรี

ตลาดหลักของสินค้าไก่แช่แข็งและแปรรูป คือ ประเทศญี่ปุ่น

2.2 การตลาดและการแข่งขัน**(ก) การทำการตลาดที่สำคัญ**

กลยุทธ์การตลาดที่สำคัญ ได้แก่

1. พัฒนาสินค้าที่มีคุณภาพดีและตอบสนองต่อความต้องการของลูกค้าอย่างสม่ำเสมอ ซึ่งการพัฒนาสินค้ามีทั้งที่บริษัทพัฒนาสินค้าใหม่เพื่อนำเสนอต่อลูกค้าเอง และเป็นการพัฒนาสินค้าร่วมกันระหว่างบริษัทและลูกค้า เพื่อให้ตรงกับความต้องการของลูกค้า

2. การผลิตสินค้าเน้นกระบวนการผลิตที่มีมาตรฐาน คำนึงถึงเรื่องคุณภาพและความปลอดภัยอย่างเข้มงวด ประกอบกับระบบการตรวจสอบคุณภาพสินค้าทุกขั้นตอน จึงทำให้สินค้าของบริษัทได้รับการรับรองมาตรฐานคุณภาพระหว่างประเทศมากมาย อาทิเช่น GMP, HACCP, ISO 22000, ISO/IEC 17025, BRC เป็นต้น

3. มีการกระจายช่องทางการจัดจำหน่ายทั้งในและต่างประเทศ เพื่อกระจายความเสี่ยง ขณะเดียวกัน แม้ว่าตลาดหลักของบริษัท จะเป็นตลาดญี่ปุ่น แต่ก็ได้กระจายประเภทและกลุ่มลูกค้าในญี่ปุ่นให้หลากหลายเช่นกัน

4. การส่งมอบสินค้าตรงตามคำสั่งซื้อ ทั้งในเรื่องคุณภาพ และความตรงต่อเวลา และมีความรับผิดชอบต่อสินค้าที่ได้ส่งมอบให้ลูกค้า

5. มีการบริหารจัดการความสัมพันธ์ที่ดีกับลูกค้า (Customer Relationship Management) เพื่อสร้างความพึงพอใจในสินค้าและบริการของบริษัท ซึ่งลูกค้าหลักของบริษัทส่วนใหญ่จะเป็นลูกค้าที่มีการติดต่อซื้อขายกันมาอย่างยาวนาน มีการประเมินผลความพึงพอใจของลูกค้า โดยวิเคราะห์ทั้งในด้านคุณภาพสินค้าและการให้บริการ

ตลาดการค้าและสัดส่วนการจำหน่ายสินค้า ในปี 2558

1. ตลาดการค้าของบริษัท ได้แก่ ญี่ปุ่น คิดเป็นสัดส่วน 41% ตลาดในประเทศไทย สัดส่วน 41% สหภาพยุโรป สัดส่วน 7% และออสเตรเลีย สัดส่วน 6%

2. ตลาดการค้าของทั้งกลุ่มบริษัท ได้แก่ ญี่ปุ่น คิดเป็นสัดส่วน 80% รองลงมาคือ ตลาดในประเทศไทย สัดส่วน 13% สหภาพยุโรป สัดส่วน 3% และออสเตรเลีย สัดส่วน 2%

(ข) ภาวะการแข่งขันและภาวะอุตสาหกรรม

ในปี 2558 ภาพรวมธุรกิจกุ้งแช่เยือกแข็งและแปรรูปของประเทศไทยยังคงเผชิญปัจจัยลบหลายประการ ทั้งปัจจัยทางด้านการผลิต (Supply) และปัจจัยทางด้านความต้องการ (Demand)

ภาวะการผลิต

ปัจจัยทางด้านการผลิตนั้น เกิดปัญหาความไม่เพียงพอของวัตถุดิบกุ้ง ซึ่งเป็นวัตถุดิบหลักในการผลิตสินค้าของบริษัท อันเนื่องมาจากโรคกุ้งตายด่วน (Early Mortality Syndrome : EMS) มาตั้งแต่ปลายปี 2554 จนถึงปัจจุบัน ถึงแม้ว่าสถานการณ์โรคกุ้งในปี 2558 จะเริ่มฟื้นตัวขึ้นบ้าง โดยปริมาณวัตถุดิบกุ้งที่ออกสู่ตลาด ประมาณ 230,000 ตัน หรือเพิ่มขึ้นร้อยละ 6 เมื่อเทียบกับปี 2557 แต่ปริมาณดังกล่าว ยังไม่เพียงพอกับความต้องการ และยังอยู่ในระดับที่ต่ำมาก เมื่อเทียบกับสถานการณ์ก่อนที่จะเกิดโรค EMS

ข้อมูลจากกระทรวงอุตสาหกรรม พบว่า อัตราการใช้กำลังการผลิต ในช่วง 10 เดือนแรกของปี 2558 เท่ากับ ร้อยละ 36.7 ลดลงจากปี 2557 ที่เท่ากับ ร้อยละ 39.6

ภาวะการขาย

ภาวะเศรษฐกิจของคู่ค้าที่สำคัญหลายประเทศ อยู่ในภาวะที่ชะลอตัวลง ส่งผลกระทบต่อความต้องการซื้อและความสามารถในการใช้จ่ายใช้สอยของผู้บริโภค

สินค้าหลักของบริษัทส่วนใหญ่ผลิตจากวัตถุดิบกุ้ง ผลิตภัณฑ์ที่ทำจากกุ้งเป็นวัตถุดิบหลัก สามารถจำแนกเป็นกลุ่มสินค้าหลักๆ ได้ 2 ประเภท คือ กุ้งสดแช่เย็นแช่แข็ง และกุ้งแปรรูป

ข้อมูลจากกระทรวงพาณิชย์ พบว่า การส่งออกสินค้ากุ้งสดแช่เย็นแช่แข็งของไทย ในปี 2558 มีมูลค่าทั้งสิ้น 22,806 ล้านบาท ลดลง 18% จากปี 2557 โดยสหรัฐฯ ถือเป็นตลาดส่งออกอันดับ 1 คิดเป็นสัดส่วน 39% รองลงมาคือ ญี่ปุ่น สัดส่วน 19% และอาเซียน สัดส่วน 9% ตามลำดับ

ตลาดส่งออกสินค้ากุ้งสดแช่เย็นแช่แข็งของไทย

ตลาด	มูลค่า (ล้านบาท)			อัตราเติบโต (%)	สัดส่วน (%)
	2556	2557	2558	2558	2558
สหรัฐอเมริกา	11,081	10,086	8,887	-12%	39%
ญี่ปุ่น	7,187	5,190	4,393	-15%	19%
สหภาพยุโรป	3,151	4,135	1,145	-72%	5%
อาเซียน	1,341	1,683	2,250	34%	9%
อื่นๆ	5,772	6,606	6,131	-7%	27%
รวมทุกประเทศ	28,532	27,700	22,806	-18%	100%

ที่มา: ศูนย์เทคโนโลยีสารสนเทศและการสื่อสาร สำนักงานปลัดกระทรวงพาณิชย์ โดยความร่วมมือจากกรมศุลกากร

สำหรับการส่งออกสินค้ากุ้งแปรรูป ในปี 2558 มีมูลค่าทั้งสิ้น 26,447 ล้านบาท ลดลง 17% จากปี 2557 โดยสหรัฐฯ ถือเป็นตลาดส่งออกอันดับ 1 คิดเป็นสัดส่วน 51% รองลงมาคือ ญี่ปุ่น สัดส่วน 28% และสหภาพยุโรป สัดส่วน 8% ตามลำดับ

ตลาดส่งออกสินค้ากุ้งแปรรูปของไทย

ตลาด	มูลค่า (ล้านบาท)			อัตราเติบโต (%)	สัดส่วน (%)
	2556	2557	2558	2558	2558
สหรัฐอเมริกา	14,549	15,315	13,377	-13%	51%
ญี่ปุ่น	10,624	8,880	7,309	-18%	28%
สหภาพยุโรป	6,002	3,683	2,110	-43%	8%
อาเซียน	59	155	91	-41%	0.3%
อื่นๆ	3,802	3,845	3,560	-7%	13%
รวมทุกประเทศ	35,036	31,878	26,447	-17%	100%

ที่มา: ศูนย์เทคโนโลยีสารสนเทศและการสื่อสาร สำนักงานปลัดกระทรวงพาณิชย์ โดยความร่วมมือจากกรมศุลกากร

กล่าวสรุปได้ว่า ในปี 2558 ธุรกิจกุ้งแช่เยือกแข็งโดยรวมของประเทศไทย ยังคงได้รับผลกระทบจากการเกิดโรค EMS (Early Mortality Syndrome) ในวัตถุดิบกุ้ง ซึ่งเป็นเหตุการณ์ต่อเนื่องมาตั้งแต่ปลายปี 2554 แต่ในปี 2558 เริ่มมีสัญญาณการฟื้นตัวของภาคการผลิตวัตถุดิบกุ้ง ทำให้ปริมาณวัตถุดิบกุ้งที่ออกสู่ตลาดมีปริมาณเพิ่มขึ้น แต่ก็ยังไม่เพียงพอต่อความต้องการ ประกอบกับปัญหาภาวะเศรษฐกิจและภาวะตลาดของประเทศคู่ค้า รวมทั้งผลกระทบจากมาตรการทางการค้าของประเทศคู่ค้า เช่น กลุ่มสหภาพยุโรปได้ออกใบเตือนแก่ประเทศไทยในเรื่องการทำประมงผิดกฎหมาย ขาดการรายงาน และไร้การควบคุม (Illegal, Unregulated and Unreported : IUU) รวมทั้งประเทศสหรัฐอเมริกา ได้ออกมาตรการป้องกันการใช้แรงงานที่ไม่เป็นธรรม (Trafficking in Persons : TIPs) ทำให้ภาพรวมอุตสาหกรรมการผลิตและส่งออกของประเทศ อยู่ในภาวะ

ที่ลดลง สำหรับภาพรวมการผลิตและการขายของบริษัทฯ ในปี 2558 พบว่า มีมูลค่าการขายและปริมาณการผลิต ลดลงเมื่อเทียบกับปี 2557 ซึ่งเป็นไปตามทิศทางและแนวโน้มของอุตสาหกรรมโดยรวมของประเทศไทย อย่างไรก็ตาม บริษัทฯ ได้พยายามปรับตัวในรูปแบบต่าง ๆ ได้แก่ การปรับลดและจำกัดปริมาณการผลิตสินค้าที่ทำจากวัตถุดิบกุ้งลง การหาวัตถุดิบอื่นทดแทน รวมทั้งการพัฒนาสินค้าใหม่ที่ใช้วัตถุดิบอื่นมาทำการผลิตและเสนอขายต่อลูกค้า เป็นต้น

2.3 การจัดหาผลิตภัณฑ์

(ก) ลักษณะการได้มาซึ่งผลิตภัณฑ์

กำลังการผลิตและปริมาณการผลิต

ปัจจุบันบริษัทฯ มีการผลิตทั้งที่เป็นการผลิตในโรงงานของบริษัทฯ และบริษัทภายในกลุ่มฯ รวม 5 แห่ง ดังนี้

1. บริษัท สุรพลฟู้ดส์ จำกัด (มหาชน) จำนวน 2 แห่ง
 - ตั้งอยู่ที่ 247 ถนนเทพารักษ์ ต.เทพารักษ์ อ.เมือง จ.สมุทรปราการ
 - ตั้งอยู่ที่ 509 ถนนกบินทร์บุรี-โคราช อ.กบินทร์บุรี จ.ปราจีนบุรี
2. บริษัท สุราษฎร์ฟู้ดส์ จำกัด จำนวน 1 แห่ง
 - ตั้งอยู่ที่ 21 ถนนเจริญลาภ ต.ท่าข้าม อ.พุนพิน จ.สุราษฎร์ธานี
3. บริษัท สุรพลนิชิเรฟู้ดส์ จำกัด จำนวน 2 แห่ง
 - ตั้งอยู่ที่ 22/5 ถนนเทพารักษ์ อ.บางพลี จ.สมุทรปราการ
 - ตั้งอยู่ที่ 509/1 ถนนกบินทร์บุรี-โคราช อ.กบินทร์บุรี จ.ปราจีนบุรี

กำลังการผลิตและปริมาณการผลิตของ “โรงงานเทพารักษ์” บริษัท สุรพลฟู้ดส์ จำกัด (มหาชน)

	2558	2557	2556
กำลังการผลิต (ตัน)	3,400	3,400	4,600
ปริมาณการผลิตจริง (ตัน)	2,633	2,910	3,347
อัตราการใช้กำลังการผลิต (%)	77%	86%	73%

กำลังการผลิตและปริมาณการผลิตของ “โรงงานกบินทร์บุรี” บริษัท สุรพลฟู้ดส์ จำกัด (มหาชน)

	2558	2557	2556
กำลังการผลิต (ตัน)	1,514	1,092	2,458
ปริมาณการผลิตจริง (ตัน)	1,165	1,167	1,978
อัตราการใช้กำลังการผลิต (%)	80%	106%	80%

กำลังการผลิตและปริมาณการผลิตของ “บริษัท สุราษฎร์ฟู้ดส์ จำกัด”

	2558	2557	2556
กำลังการผลิต (ตัน)	963	900	5,218
ปริมาณการผลิตจริง (ตัน)	978	730	1,596
อัตราการใช้กำลังการผลิต (%)	101%	81%	31%

กำลังการผลิตและปริมาณการผลิตของ “บริษัท สุรพลฟู้ดส์ จำกัด”

	2558	2557	2556
กำลังการผลิต (ตัน)	26,700	26,700	26,700
ปริมาณการผลิตจริง (ตัน)	19,445	18,246	20,739
อัตราการใช้กำลังการผลิต (%)	72.83%	68.34%	77.67%

วัตถุดิบและผู้จำหน่ายวัตถุดิบ

วัตถุดิบหลักที่ใช้ในการผลิตของบริษัทฯ คือ กุ้ง และส่วนผสมต่างๆ แต่ที่สำคัญ คือ กุ้ง ได้แก่ กุ้งแวนนามัม และกุ้งทะเลต่างๆ โดยรับซื้อจากแหล่งต่างๆ ดังนี้

1. จากผู้ส่งสินค้า นายหน้า ซึ่งจะนำสินค้ามาส่งที่โรงงานของบริษัทฯ โดยตรง
2. จากฟาร์มเพาะเลี้ยง โดยการจัดส่งตรงจากฟาร์มมายังโรงงานของบริษัทฯ โดยการซื้อจากฟาร์มมีทั้งที่ได้จากการทำ Contract Farming และที่ไม่ได้ทำ Contract Farming
3. จากต่างประเทศ บริษัทเป็นผู้นำเข้าเองโดยตรง
4. ในส่วนของวัตถุดิบที่ไม่ใช่อาหารทะเล เช่น แป้ง ส่วนผสมอาหาร เป็นต้น ซึ่งบริษัทฯ จะสั่งซื้อจากผู้ผลิตหรือผู้นำเข้าโดยตรง

วัตถุดิบหลักที่ใช้ในการผลิตสินค้า ส่วนใหญ่จะเป็นวัตถุดิบประเภทสัตว์น้ำ ได้แก่ กุ้ง ปลา และปลาหมึก เป็นต้น โดยวัตถุดิบที่มีมูลค่าการซื้อสูงที่สุด คือ กุ้งแวนนามัม

สัดส่วนปริมาณการซื้อวัตถุดิบหลัก ในปี 2558 แยกตามวัตถุดิบหลัก

ประเภทวัตถุดิบ	สัดส่วน (%)
กุ้งทะเล	13%
กุ้งแวนนามัม	67%
ปลาหมึก, ปลา, อื่นๆ	20%
รวมทั้งหมด	100%

สัดส่วนการซื้อวัตถุดิบประเภทสัตว์น้ำ ในปี 2558 จากการซื้อในประเทศ และจากการนำเข้า

ประเภทวัตถุดิบ	สัดส่วนการซื้อจากในประเทศ	สัดส่วนการนำเข้า
กุ้ง	81%	79%
ปลาหมึก ปลา อื่นๆ	19%	21%
รวมทั้งหมดสัตว์น้ำทั้งหมด	100%	100%

(ข) ผลกระทบต่อสิ่งแวดล้อม

ปัจจุบันโรงงานทุกแห่งของบริษัทฯ มีระบบการควบคุมผลกระทบต่อสิ่งแวดล้อมอย่างเข้มงวด มีการดูแลและควบคุม

การปฏิบัติงาน ภายใต้การควบคุมของสำนักงานอุตสาหกรรมจังหวัดสมุทรปราการ

ด้วยลักษณะสินค้าที่ผลิตของบริษัทฯ จะเน้นสินค้าที่มีคุณภาพและปรับปรุงกระบวนการผลิตเพื่อให้ได้สินค้าที่มีมูลค่าเพิ่ม ทำให้ความเสี่ยงที่เกิดขึ้นจากกระบวนการผลิตมีปริมาณน้อยกว่าการผลิตสินค้าที่เป็นวัตถุดิบ ทั้งนี้ความเสี่ยงที่เกิดจากกระบวนการผลิตนั้น มีการควบคุมระบบบำบัดน้ำเสีย และมีเจ้าหน้าที่ควบคุมดูแลเป็นประจำ ทำให้สามารถปฏิบัติให้เป็นไปตามข้อกำหนดของกรมโรงงาน กระทรวงอุตสาหกรรม นอกจากนี้ เศษวัสดุที่เหลือใช้จากการผลิต เช่น หัวกุ้งนำไปผลิตอาหารกุ้ง เศษเนื้อกุ้ง ได้นำไปขายให้กับผู้ซื้อรายอื่นหรือโรงงานผลิตอาหารสัตว์ เพื่อนำกลับไปผลิตสินค้าอื่น จึงสามารถลดปริมาณขยะลงได้พอสมควร

บริษัทฯ ได้ให้ความสำคัญกับผลกระทบที่เกิดขึ้นต่อสภาพแวดล้อม โดยบริษัทฯ ได้จัดตั้งคณะทำงานเพื่อติดตามข้อกำหนดและกฎหมายที่เกี่ยวกับการผลิตในโรงงานอุตสาหกรรม ซึ่งมีการติดตามข้อกำหนดของทางการ การประเมินผลกระทบ และการเสนอแนะแนวทางการดำเนินการของบริษัทฯ เพื่อให้สอดคล้องและเป็นไปตามข้อกำหนดต่างๆ

ทั้งนี้ ในปี 2558 บริษัทฯ ไม่มีการกระทำความผิดเกี่ยวกับสิ่งแวดล้อม

3. ปัจจัยความเสี่ยง

บริษัท สุรพลฟู้ดส์ จำกัด (มหาชน) ได้ตระหนักถึงความสำคัญของผลกระทบทั้งทางตรงและทางอ้อมของความเสี่ยงที่จะเกิดขึ้นหรืออาจเกิดขึ้นต่อการดำเนินธุรกิจ บริษัทจึงกำหนดแนวทางดำเนินการเพื่อบริหารจัดการความเสี่ยงทางธุรกิจที่สำคัญ ดังนี้

1. ความเสี่ยงจากความผันผวนของอัตราแลกเปลี่ยน

เนื่องจากรายได้หลักของบริษัทมาจากการส่งออก ความผันผวนของอัตราแลกเปลี่ยนจึงมีผลกระทบต่อผลประกอบการของบริษัทอย่างหลีกเลี่ยงไม่ได้ ซึ่งในปี 2558 เงินบาทมีแนวโน้มผันผวน จึงมีผลต่อการบริหารจัดการธุรกิจของบริษัท

การบริหารความเสี่ยงของบริษัท

บริษัทติดตามความเคลื่อนไหวและการเปลี่ยนแปลงของอัตราแลกเปลี่ยนอย่างใกล้ชิด มีนโยบายชัดเจนในการดูแลและป้องกันความเสี่ยงอย่างเหมาะสมในแต่ละช่วงเวลา โดยนำเครื่องมือในการบริหารจัดการมาใช้ในการวางแผนธุรกิจ เช่น สัญญาซื้อขายเงินตราต่างประเทศล่วงหน้า (Forward) การจับคู่ของการได้มาและใช้ไปในสกุลเงินตราต่างประเทศ (Direct Hedge) รวมทั้งได้นำ Foreign Exchange Option มาใช้ นอกจากนี้บริษัทได้พยายามกระจายการขายไปในหลายสกุลเงินตราต่างประเทศ โดยพิจารณาจากความเหมาะสมของลูกค้าแต่ละกลุ่ม แต่ละประเทศ ทั้งนี้ การกำหนดสกุลเงินในการค้าขายนั้นจะรวมหรืออย่างใกล้ชิดกับลูกค้าแต่ละราย โดยบริษัทไม่มีนโยบายการเก็งกำไรจากอัตราแลกเปลี่ยน

2. ความเสี่ยงจากกฎระเบียบทางการค้าและคุณภาพสินค้า

จากกฎระเบียบทางการค้าที่ประเทศคู่ค้านำมาใช้มากขึ้น ทั้งการใช้มาตรการทางด้านภาษีศุลกากร (Tariff Barriers) และมาตรการที่ไม่ใช่ภาษีศุลกากร (Non-tariff Barriers) อาทิเช่น กลุ่มสหภาพยุโรปได้ออกใบเตือนแก่ประเทศไทยในเรื่องการทำประมงผิดกฎหมาย ขาดการรายงาน และไร้การควบคุม (Illegal, Unregulated and Unreported : IUU) รวมทั้งประเทศสหรัฐอเมริกา ได้ออกมาตรการป้องกันการใช้แรงงานที่ไม่เป็นธรรม (Trafficking in Persons : TIPs) และการเกิดปัญหาด้านคุณภาพและความปลอดภัยของสินค้า ในหลายประเทศ ถือเป็นความเสี่ยงที่มีผลกระทบต่อผลการดำเนินธุรกิจ หากไม่สามารถปฏิบัติให้สอดคล้องตามกฎระเบียบทางการค้า หรือไม่สามารถรักษาสภาพสินค้าให้ได้อย่างต่อเนื่อง ก็จะกระทบต่อการดำเนินงานของบริษัทได้

การบริหารความเสี่ยงของบริษัท

บริษัทได้ติดตามกฎระเบียบทางการค้าของประเทศผู้นำเข้าอย่างใกล้ชิด มีการจัดตั้งหน่วยงานและทีมงานที่ทำหน้าที่ติดตามวิเคราะห์ผลกระทบและจัดทำข้อเสนอแนะในการบริหารจัดการ ขณะเดียวกันก็ได้มีการติดต่อสื่อสารกับหน่วยงานที่เกี่ยวข้องทั้งภาครัฐและภาคเอกชน รวมทั้งคู่ค้าในต่างประเทศ เพื่อแลกเปลี่ยนข้อมูลและข้อคิดเห็นระหว่างกัน ซึ่งจะช่วยให้บริษัทรับทราบข้อมูลต่าง ๆ อย่างทันทั่วถึง และดำเนินการแก้ไขและป้องกันให้สอดคล้องกับสถานการณ์ต่อไป

บริษัทได้ประยุกต์ใช้ระบบคุณภาพตามมาตรฐานระหว่างประเทศ อันเป็นที่ยอมรับของคู่ค้า ได้แก่ ระบบ GMP ระบบ HACCP ระบบ ISO22000 ระบบ BRC และ ระบบ ISO17025 เพื่อให้มั่นใจว่า ทุกขั้นตอนในกระบวนการผลิตสินค้า ได้รับการควบคุม ดูแล และตรวจสอบให้มีคุณภาพได้อย่างต่อเนื่อง

บริษัทมีการกำหนดวิธีการตรวจสอบแหล่งที่มาวัตถุดิบที่ถูกต้อง สอดคล้องตามกฎหมาย และกำหนดนโยบายการใช้แรงงานที่ถูกต้องตลอดทั้งห่วงโซ่การผลิต

3. ความเสี่ยงจากความผันผวนของสถานการณ์วัตถุดิบกุ้ง

กระบวนการผลิตสินค้าของบริษัท ต้องพึ่งพาวัตถุดิบทางการเกษตรและประมง ซึ่งมีความผันแปรไปตามสภาพภูมิอากาศ สิ่งแวดล้อม ภัยธรรมชาติ โรคระบาด ทั้งที่เกิดในประเทศไทยหรือเกิดกับประเทศแหล่งผลิตวัตถุดิบอื่นๆ ในปี 2558 เกษตรกรผู้เพาะเลี้ยงกุ้งในประเทศไทยยังคงประสบปัญหาโรคกุ้งตายด่วน (Early Mortality Syndrome : EMS) ซึ่งเป็นผลกระทบต่อเนื่องมาตั้งแต่ปลายปี 2555 ส่งผลให้วัตถุดิบกุ้งออกสู่ตลาดในปริมาณที่ลดลงมาก ราคาวัตถุดิบกุ้งปรับตัวสูงขึ้น จึงมีผลกระทบอย่างมีนัยสำคัญต่อผลประกอบการของบริษัท

การบริหารความเสี่ยงของบริษัท

บริษัทได้ติดตามข้อมูลผลผลิตของวัตถุดิบกุ้ง ทั้งในประเทศและต่างประเทศอย่างต่อเนื่อง เพื่อให้วิเคราะห์และวางแผนการจัดหาวัตถุดิบกุ้ง ให้มีปริมาณเพียงพอ มีคุณภาพดี และราคาเหมาะสมต่อต้นทุนการผลิต มีการจัดซื้อจัดหาวัตถุดิบจากแหล่งผลิตในต่างประเทศเข้ามาทดแทน รวมถึงได้ส่งเสริมการวิจัยและพัฒนาสูตรการผลิตสินค้าให้สามารถใช้วัตถุดิบทดแทนประเภทอื่นๆ ได้หลากหลายประเภท รวมทั้งพัฒนาสินค้าใหม่ที่ใช้วัตถุดิบกุ้งเป็นส่วนผสมในสัดส่วนที่ลดลง

4. ความเสี่ยงจากภัยธรรมชาติและโรคระบาด

สภาพแวดล้อมและสภาพภูมิอากาศของประเทศไทยและทั่วโลก มีความผันผวนและเปลี่ยนแปลงไปมาก จึงมีโอกาสในการเกิดภัยธรรมชาติได้มากยิ่งขึ้น

การบริหารความเสี่ยงของบริษัท

บริษัทได้จัดทำมาตรการป้องกันและรองรับหากเกิดภัยธรรมชาติและโรคระบาด เพื่อช่วยลดความรุนแรงของเหตุการณ์ที่เกิดขึ้น โดยมีการกำหนดแผนการติดตามข้อมูล การวิเคราะห์สถานการณ์ในแต่ละช่วงเวลา การวางแผน การแก้ไข การป้องกัน และการกู้คืน รวมถึงการพัฒนาศักยภาพของพนักงานให้สามารถปรับตัวในการบริหารจัดการงานภายใต้สภาวะวิกฤต (Crisis Management) ได้อย่างมีประสิทธิภาพ

4. ทรัพย์สินที่ใช้ในการประกอบธุรกิจ

4.1 ทรัพย์สินถาวรหลักที่ใช้ในการประกอบธุรกิจ

บริษัท สุรพลฟู้ดส์ จำกัด (มหาชน)

มูลค่าตามบัญชีสุทธิของสินทรัพย์ประเภทที่ดิน อาคาร และอุปกรณ์ ณ วันที่ 31 ธันวาคม 2558 เท่ากับ 540,311,253 บาท มีรายการสำคัญดังนี้

รายการทรัพย์สิน		รายละเอียดทรัพย์สินที่สำคัญ
1.	ที่ดินและอาคาร	<ul style="list-style-type: none"> สำนักงานใหญ่และโรงงาน ตั้งอยู่เลขที่ 247 ถนนเทพารักษ์ อำเภอเมือง จังหวัดสมุทรปราการ เนื้อที่ 14 ไร่ 3 งาน 36 ตารางวา ซึ่งบริษัทฯ เป็นเจ้าของที่ดินและอาคารทั้งหมด สำนักงานและโรงงานสาขากบินทร์บุรี ตั้งอยู่เลขที่ 509 หมู่ที่ 9 ถนนกบินทร์บุรี-นครราชสีมา อำเภอกบินทร์บุรี จังหวัดปราจีนบุรี เนื้อที่ 30 ไร่ 1 งาน 80 ตารางวา บริษัทฯ เป็นเจ้าของที่ดินและอาคารทั้งหมด
2.	เครื่องจักรและอุปกรณ์ที่ใช้ในการผลิตที่สำคัญ	<ul style="list-style-type: none"> เครื่องทำความเย็น, เครื่องควบคุมอุณหภูมิ, เครื่องแช่แข็ง, เครื่องชั่งตวงวัด, เครื่องทำน้ำแข็ง, ระบบการจ่ายน้ำ, เครื่องกำเนิดไฟฟ้า และระบบการกำจัดน้ำเสีย ไม่มีเครื่องจักรที่มีมูลค่าตามบัญชีเกินกว่าร้อยละ 10 ของสินทรัพย์รวม

บริษัท สุราษฎร์ฟู้ดส์ จำกัด

มูลค่าตามบัญชีสุทธิของสินทรัพย์ประเภทที่ดิน อาคาร และอุปกรณ์ ณ วันที่ 31 ธันวาคม 2558 เท่ากับ 60,080,147 บาท มีรายการสำคัญดังนี้

รายการทรัพย์สิน		รายละเอียดทรัพย์สินที่สำคัญ
1.	ที่ดินและอาคาร	สำนักงานและโรงงาน ตั้งอยู่เลขที่ 21 ถนนเจริญกลาง ตำบลท่าข้าม อำเภอพนมพิน จังหวัดสุราษฎร์ธานี เนื้อที่ 10 ไร่ 1.6 ตารางวา ซึ่งบริษัทฯ เป็นเจ้าของที่ดินและอาคารทั้งหมด
2.	เครื่องจักรและอุปกรณ์ที่ใช้ในการผลิตที่สำคัญ	<ul style="list-style-type: none"> เครื่องทำความเย็น, เครื่องควบคุมอุณหภูมิ, เครื่องแช่แข็ง, เครื่องชั่งตวงวัด, เครื่องทำน้ำแข็ง, ระบบการจ่ายน้ำ, เครื่องกำเนิดไฟฟ้า และระบบการกำจัดน้ำเสีย ไม่มีเครื่องจักรที่มีมูลค่าตามบัญชีเกินกว่าร้อยละ 10 ของสินทรัพย์รวม

บริษัท สุรพลนิชิฟู๊ดส์ จำกัด

มูลค่าตามบัญชีสุทธิของสินทรัพย์ประเภทที่ดิน อาคาร และอุปกรณ์ ณ วันที่ 31 ธันวาคม 2558 เท่ากับ 803,652,111 บาท

รายการทรัพย์สิน		รายละเอียดทรัพย์สินที่สำคัญ
1.	ที่ดินและอาคาร	<ul style="list-style-type: none"> สำนักงานและโรงงาน ตั้งอยู่เลขที่ 22/5 ถนนเทพารักษ์ อำเภอบางพลี จังหวัด

		<p>สมุทรปราการ เนื้อที่ 10 ไร่ 3 งาน 97 ตารางวา ซึ่งบริษัทฯ เป็นเจ้าของที่ดินและอาคารทั้งหมด</p> <ul style="list-style-type: none"> สำนักงานและโรงงาน สาขาการบินบุรี ตั้งอยู่ที่ อำเภอการบินบุรี จังหวัดปราจีนบุรี เนื้อที่ 31 ไร่ 3 งาน 38 ตารางวา ซึ่งบริษัทฯ เป็นเจ้าของที่ดินและอาคารทั้งหมด
2.	เครื่องจักรและอุปกรณ์ที่ใช้ในการผลิต	<ul style="list-style-type: none"> เครื่องทำความเย็น, เครื่องทำน้ำแข็ง, เครื่องทอด, เครื่องแช่แข็ง, เครื่องกำเนิดไฟฟ้า, Rotary Mixer, Weight Checker & Metal Detector, Battering Machine , Shrimp Tenderizer, ระบบกำจัดน้ำเสีย ไม่มีเครื่องจักรที่มีมูลค่าตามบัญชีเกินกว่าร้อยละ 10 ของสินทรัพย์รวม

บริษัท สุรพลอะควาเคิลเจอร์ จำกัด

มูลค่าตามบัญชีสุทธิของสินทรัพย์ประเภทที่ดิน อาคาร และอุปกรณ์ ณ วันที่ 31 ธันวาคม 2558 เท่ากับ 41,231,073 บาท

รายการทรัพย์สิน		รายละเอียดทรัพย์สินที่สำคัญ
1.	ที่ดินและอาคาร	ตั้งอยู่ที่ 40 หมู่ 1 ตำบลคลองน้ำเค็ม อำเภอแหลมสิงห์ จังหวัดจันทบุรี เนื้อที่ 480 ไร่ 3 งาน 22 ตารางวา ซึ่งบริษัทฯ เป็นเจ้าของที่ดิน และอาคารทั้งหมด
2.	เครื่องจักรและอุปกรณ์ที่สำคัญ	<ul style="list-style-type: none"> เครื่องสูบน้ำ เครื่องตีน้ำ และเครื่องเพิ่มออกซิเจน ไม่มีเครื่องจักรที่มีมูลค่าตามบัญชี เกินกว่าร้อยละ 10 ของสินทรัพย์รวม

บริษัท จันทบุรีมารีนฟาร์ม จำกัด

มูลค่าตามบัญชีสุทธิของสินทรัพย์ประเภทอสังหาริมทรัพย์เพื่อการลงทุน คือ ที่ดิน อาคาร และอุปกรณ์ ณ วันที่ 31 ธันวาคม 2558 เท่ากับ 75,713,452 บาท

รายการทรัพย์สิน		รายละเอียดทรัพย์สินที่สำคัญ
1.	ที่ดิน	ตั้งอยู่ที่ 89/1 หมู่ 5 ตำบลตะกาดเจ้า อำเภอท่าใหม่ จังหวัดจันทบุรี เนื้อที่ 1,495 ไร่ 3 งาน 43 ตารางวา ซึ่งบริษัทฯ เป็นเจ้าของที่ดินและอาคารทั้งหมด
2.	เครื่องจักรและอุปกรณ์ที่ใช้ในการผลิต	<ul style="list-style-type: none"> เครื่องสูบน้ำ, เครื่องตีน้ำ และเครื่องเพิ่มออกซิเจน ไม่มีเครื่องจักรที่มีมูลค่าตามบัญชี เกินกว่าร้อยละ 10 ของสินทรัพย์รวม

บริษัท โมบาย โลจิสติกส์ จำกัด

มูลค่าตามบัญชีสุทธิของสินทรัพย์ประเภทที่ดินอาคารและอุปกรณ์ ณ 31 ธันวาคม 2558 เท่ากับ 227,816,436 บาท
ขณะนี้ อยู่ระหว่างการก่อสร้าง

รายการทรัพย์สิน		รายละเอียดทรัพย์สินที่สำคัญ
1.	ที่ดิน	ตั้งอยู่ที่ตำบลบางโจลง อำเภอบางพลี จังหวัดสมุทรปราการ ซึ่งบริษัทฯ เป็นเจ้าของที่ดินทั้งหมด เนื้อที่ 9 ไร่ 2 งาน 19 ตารางวา

มูลค่าสินทรัพย์สุทธิ

- (ก) มูลค่าสินทรัพย์สุทธิ ณ วันที่ 31 ธันวาคม 2558 ของบริษัท สุรพล푸드 จำกัด (มหาชน) และบริษัทย่อย เท่ากับ 2,353.60 ล้านบาท
- (ข) มูลค่าสินทรัพย์สุทธิ หักด้วยหนี้สินที่อาจเกิดขึ้นจากการเข้าค้ำประกัน ของบริษัท สุรพล푸드 จำกัด (มหาชน) และบริษัทย่อย เท่ากับ 1,979.50 ล้านบาท โดยบริษัทฯ มีหนี้สินที่อาจเกิดขึ้นจากการเข้าร่วมค้ำประกันสินเชื่อธนาคารให้แก่บริษัทย่อย จำนวนเงินรวมประมาณ 374.10 ล้านบาท นอกจากนี้บริษัทฯ มีหนี้สินที่อาจเกิดขึ้น จากการที่ธนาคารออกหนังสือค้ำประกันบริษัทและบริษัทย่อยแก่หน่วยงานรัฐบาลและอื่นๆ เป็นจำนวนเงินรวมประมาณ 11.3 ล้านบาท สำหรับกลุ่มบริษัท และจำนวนประมาณ 7.6 ล้านบาท สำหรับบริษัทฯ
- (ค) มูลค่าสินทรัพย์สุทธิต่อหุ้น ของบริษัท สุรพล푸드 จำกัด (มหาชน) และบริษัทย่อย เท่ากับ 8.72 บาทต่อหุ้น
- (ง) มูลค่าสินทรัพย์สุทธิ หักด้วยหนี้สินที่อาจเกิดขึ้นจากการเข้าค้ำประกันต่อหุ้น ของบริษัท สุรพล푸드 จำกัด (มหาชน) และบริษัทย่อย เท่ากับ 7.33 บาทต่อหุ้น

4.2 นโยบายการลงทุนในบริษัทย่อยและบริษัทร่วม

บริษัทมีนโยบายและมุ่งเน้นการลงทุนในธุรกิจอาหารแช่เยือกแข็ง รวมทั้งธุรกิจที่เกี่ยวข้องกับธุรกิจอาหารแช่เยือกแข็ง เนื่องจากบริษัทมีประสบการณ์ และความชำนาญในด้านนี้ และสามารถองค์ความรู้และทรัพยากร ที่มีแล้วมาพัฒนาธุรกิจให้เกิดประโยชน์สูงสุดแก่กลุ่มบริษัท

5. ข้อพิพาททางกฎหมาย

- ไม่มี -

6. ข้อมูลทั่วไปและข้อมูลสำคัญอื่น

(ข้อมูล ณ วันที่ 31 ธันวาคม 2558)

ชื่อบริษัท

บริษัท สุรพลฟู้ดส์ จำกัด (มหาชน)

ที่อยู่

247 หมู่ที่ 1 ถนนเทพารักษ์ ตำบลเทพารักษ์ อำเภอเมือง
จังหวัดสมุทรปราการ 10270

หมายเลขติดต่อ

สำนักงานใหญ่ โทร. 0-2385-3038-54 โทรสาร 0-2385-3179
งานเลขานุการบริษัท โทร. 0-2385-3038-54 หมายเลขภายใน 561
อีเมล : patt@surapon.com
งานนักลงทุนสัมพันธ์ โทร. 0-2385-3038-54 หมายเลขภายใน 561
อีเมล : investor@surapon.com

เลขทะเบียนบริษัท

0107537000661

ประเภทธุรกิจ

ผลิตและจำหน่ายอาหารแช่เยือกแข็ง

ชื่อย่อในตลาดหลักทรัพย์ฯ

SSF

ทุนจดทะเบียน

270,000,000 บาท เป็นทุนจดทะเบียนที่ชำระแล้ว 269,999,000 บาท

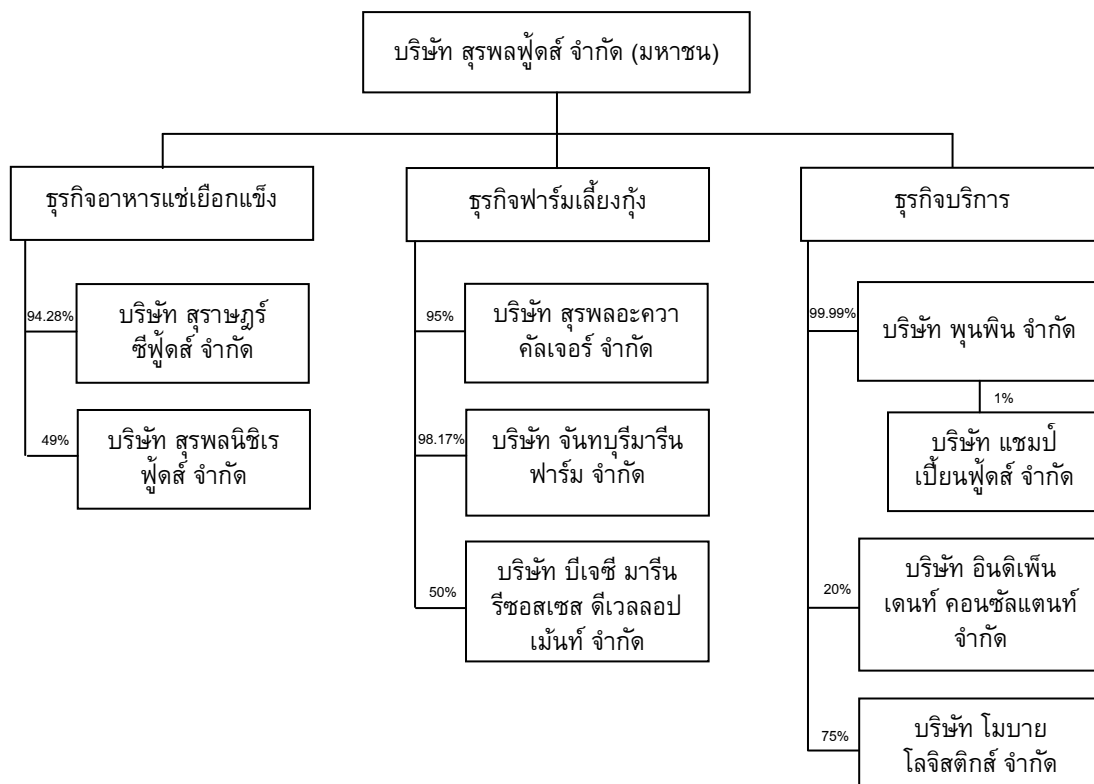
ราคาหุ้นที่ตราไว้ (Par Value)

1.00 บาทต่อหุ้น

วันสิ้นสุดบัญชี

31 ธันวาคม

โครงสร้างการถือหุ้นของกลุ่มบริษัท



รายละเอียดของบริษัทย่อยและบริษัทร่วม**1. บริษัท สุราษฎร์ฟู้ดส์ จำกัด (SS)**

ที่ตั้ง	247 หมู่ 1 ถ.เทพารักษ์ ต.เทพารักษ์ อ.เมือง จ.สมุทรปราการ 10270 โทรศัพท์ 0-2385-3038-54 โทรสาร 0-2385-3179
ประเภทธุรกิจ	ผลิตและส่งออกอาหารทะเลแช่เยือกแข็ง
ทุนจดทะเบียน	40,000,000 บาท
สัดส่วนการถือหุ้นโดย SSF	ร้อยละ 94.28

2. บริษัท สุรพลอะควาคัลเจอร์ จำกัด (SAC)

ที่ตั้ง	247 หมู่ 1 ถ.เทพารักษ์ ต.เทพารักษ์ อ.เมือง จ.สมุทรปราการ 10270 โทรศัพท์ 0-2385-3038-54 โทรสาร 0-2385-3179
ประเภทธุรกิจ	ฟาร์มเพาะเลี้ยงกุ้ง
ทุนจดทะเบียน	85,000,000 บาท
สัดส่วนการถือหุ้นโดย SSF	ร้อยละ 95.00

3. บริษัท จันทบุรีมารีนฟาร์ม จำกัด (CHAMF)

ที่ตั้ง	247 หมู่ 1 ถ.เทพารักษ์ ต.เทพารักษ์ อ.เมือง จ.สมุทรปราการ 10270 โทรศัพท์ 0-2385-3038-54 โทรสาร 0-2385-3179
ประเภทธุรกิจ	ฟาร์มเพาะเลี้ยงกุ้ง
ทุนจดทะเบียน	86,350,000 บาท
สัดส่วนการถือหุ้นโดย SSF	ร้อยละ 98.17

4. บริษัท พุนพิน จำกัด (PP)

ที่ตั้ง	247 หมู่ 1 ถ.เทพารักษ์ ต.เทพารักษ์ อ.เมือง จ.สมุทรปราการ 10270 โทรศัพท์ 0-2385-3038-54 โทรสาร 0-2385-3179
ประเภทธุรกิจ	ผลิตและจำหน่ายอาหาร
ทุนจดทะเบียน	60,000,000 บาท
สัดส่วนการถือหุ้นโดย SSF	ร้อยละ 99.99

5. บริษัท โมบาย โลจิสติกส์ จำกัด (MBL)

ที่ตั้ง	247 หมู่ 1 ถ.เทพารักษ์ ต.เทพารักษ์ อ.เมือง จ.สมุทรปราการ 10270 โทรศัพท์ 0-2385-3038-54 โทรสาร 0-2385-3179
ประเภทธุรกิจ	ให้บริการด้านโลจิสติกส์
ทุนจดทะเบียน	300,000,000 บาท
สัดส่วนการถือหุ้นโดย SSF	ร้อยละ 75

6. บริษัท สุรพลนิเวศฟู๊ดส์ จำกัด (SUNIF)

ที่ตั้ง	22/5 หมู่ 4 ถ.เทพารักษ์ ต.บางพลีใหญ่ อ.บางพลี จ.สมุทรปราการ 10540 โทรศัพท์ 0-23855021-4 โทรสาร 0-23855119
ประเภทธุรกิจ	ผลิตและจำหน่ายอาหารแช่เยือกแข็ง
ทุนจดทะเบียน	100,000,000 บาท
สัดส่วนการถือหุ้นโดย SSF	ร้อยละ 49.00

7. บริษัท บีเจซี มารีน รีซอสเซส ดีเวลลอปเม้นท์ จำกัด (BMRD)

ที่ตั้ง	247 หมู่ 1 ถ.เทพารักษ์ ต.เทพารักษ์ อ.เมือง จ.สมุทรปราการ 10270 โทรศัพท์ 0-23853038-54 โทรสาร 0-23853176
ประเภทธุรกิจ	ฟาร์มเพาะเลี้ยงกุ้ง
ทุนจดทะเบียน	100,000,000 บาท
สัดส่วนการถือหุ้นโดย SSF	ร้อยละ 50.00

8. บริษัท อินดิเพนเดนท์ คอนซัลแตนท์ จำกัด (ICC)

ที่ตั้ง	1168/75 ชั้น 26 อาคารลุมพินีทาวเวอร์ ถ.พระราม 4 เขตสาทร กรุงเทพฯ 10120 โทรศัพท์ 0-2679-8184 โทรสาร 0-2285-6428
ประเภทธุรกิจ	นายหน้าประกันภัย
ทุนจดทะเบียน	2,000,000 บาท
สัดส่วนการถือหุ้นโดย SSF	ร้อยละ 20.00

บุคคลอ้างอิง

1. นายทะเบียนหลักทรัพย์ บริษัท ศูนย์รับฝากหลักทรัพย์ (ประเทศไทย) จำกัด
โทรศัพท์ 0-2009-9999 โทรสาร 0-2009-9991
2. ผู้สอบบัญชี นางสาวบุญศรี โชติไพบุลย์พันธุ์ ทะเบียนเลขที่ 3756
บริษัท เคพีเอ็มจี ภูมิไชย สอบบัญชี จำกัด
โทรศัพท์ 0-2677-2000 โทรสาร 0-2677-2222
3. สถาบันการเงิน ธนาคารกสิกรไทย จำกัด (มหาชน)
ธนาคารไทยพาณิชย์ จำกัด (มหาชน)