

## 1. นโยบายและภาพรวมการประกอบธุรกิจ

### 1.1 วิสัยทัศน์ พันธกิจ เป้าหมาย และกลยุทธ์ขององค์กร

บริษัท สุรพลฟู้ดส์ จำกัด (มหาชน) ได้กำหนดวิสัยทัศน์และพันธกิจขององค์กร เพื่อเป็นแนวทางและเป้าหมายในการดำเนินงาน ดังนี้

- วิสัยทัศน์ คือ “บริษัทอาหารที่ได้รับความไว้วางใจในคุณภาพสินค้าและบริการ”
- พันธกิจ คือ “มอบคุณค่าสินค้าและบริการ โดยบุคลากรมืออาชีพ”
- วัตถุประสงค์และเป้าหมายการดำเนินธุรกิจ : บริษัทฯ มีเป้าหมายที่จะผลักดันการผลิตและการจัดจำหน่ายสินค้าอาหารที่มีความหลากหลาย โดยการส่งมอบสินค้าที่มีคุณภาพ และการให้บริการที่ดีแก่ผู้บริโภค พร้อมทั้งขยายการดำเนินงานไปยังธุรกิจใหม่เพิ่มเติม โดยเฉพาะอย่างยิ่งธุรกิจที่บริษัทฯ มีประสบการณ์และความชำนาญ และสามารถสนับสนุนการดำเนินงานระหว่างธุรกิจปัจจุบันและธุรกิจใหม่

บริษัท สุรพลฟู้ดส์ จำกัด (มหาชน) ก่อตั้งขึ้นเมื่อปี 2520 ภายใต้ชื่อเดิมว่า บริษัท สุรพลซีฟู้ดส์ จำกัด ต่อมาในปี 2532 ได้เข้าจดทะเบียนในตลาดหลักทรัพย์แห่งประเทศไทย ถือเป็นบริษัทแรกในอุตสาหกรรมอาหารแช่เยือกแข็งที่เข้าจดทะเบียนในตลาดหลักทรัพย์ฯ ในระยะเริ่มแรก ผลิตภัณฑ์หลักของบริษัท คือ อาหารแช่เยือกแข็งที่ทำจากวัตถุดิบทางทะเล ต่อมาในปี 2539 ได้เปลี่ยนชื่อจากบริษัท สุรพลซีฟู้ดส์ จำกัด (มหาชน) เป็นบริษัท สุรพลฟู้ดส์ จำกัด (มหาชน) เพื่อให้สอดคล้องกับลักษณะการทำธุรกิจและประเภทสินค้าที่ได้ขยายไปสู่อาหารแช่เยือกแข็งที่มีความหลากหลายมากขึ้น ทั้งอาหารที่ผลิตจากวัตถุดิบทางทะเล และอาหารที่ผลิตจากวัตถุดิบที่ไม่ได้มาจากทะเล

บริษัทฯ เป็นผู้ผลิตและจัดจำหน่ายอาหารแช่เยือกแข็ง ทั้งผลิตภัณฑ์ในกลุ่มพร้อมปรุง (Ready-to-cook) และกลุ่มพร้อมรับประทาน (Ready-to-eat) ผลิตภัณฑ์และกระบวนการผลิตผ่านการรับรองมาตรฐานต่างๆ อาทิเช่น GMP, BRC, HACCP เป็นต้น ทำให้มั่นใจได้ว่าผลิตภัณฑ์ของบริษัทฯ มีความปลอดภัย (Food Safety) และสามารถตรวจสอบย้อนกลับได้ถึงแหล่งที่มา (Food Traceability) โดยคำนึงถึงความปลอดภัยต่อสังคม สิ่งแวดล้อม และผู้มีส่วนเกี่ยวข้องทุกภาคส่วน

บริษัทฯ ยังได้ลงทุนและจัดตั้งบริษัทต่างๆ ภายใต้กลุ่มบริษัท ได้แก่ บริษัท สุราษฏร์ซีฟู้ดส์ จำกัด บริษัท สุรพลนิชิเรฟู้ดส์ จำกัด บริษัท สุรพลอะควาคัลเจอร์ จำกัด บริษัท จันทบุรีมารีนฟาร์ม จำกัด บริษัท อินดิเพนเดนซ์ คอนซัลแตนท์ จำกัด และบริษัท โมบาย โลจิสติกส์ จำกัด เป็นต้น

### 1.2 การเปลี่ยนแปลงที่สำคัญ

ตลอดปี 2559 มีการเปลี่ยนแปลงที่สำคัญของกลุ่มบริษัท ดังนี้

1. มีการลงทุนเพื่อขยายกำลังการผลิตสินค้าประเภทกุ้งของโรงงานแห่งหนึ่งในจังหวัดสุราษฎร์ธานี ภายใต้การดำเนินงานของบริษัท สุราษฏร์ซีฟู้ดส์ จำกัด ซึ่งโรงงานแห่งนี้ จะเป็นฐานการผลิตหลักในสินค้าประเภทกุ้งของกลุ่มบริษัทฯ และในปี 2559 มีการโอนย้ายการผลิตสินค้ากุ้งจากเดิมผลิตที่โรงงานในจังหวัดปราจีนบุรี มาผลิตที่โรงงานในจังหวัด สุราษฎร์ธานี แทน เนื่องจากมีความได้เปรียบในด้านทำเลที่ตั้งที่ใกล้กับแหล่งวัตถุดิบกุ้ง ทำให้การบริหารจัดการด้านต้นทุนมีประสิทธิภาพมากยิ่งขึ้น

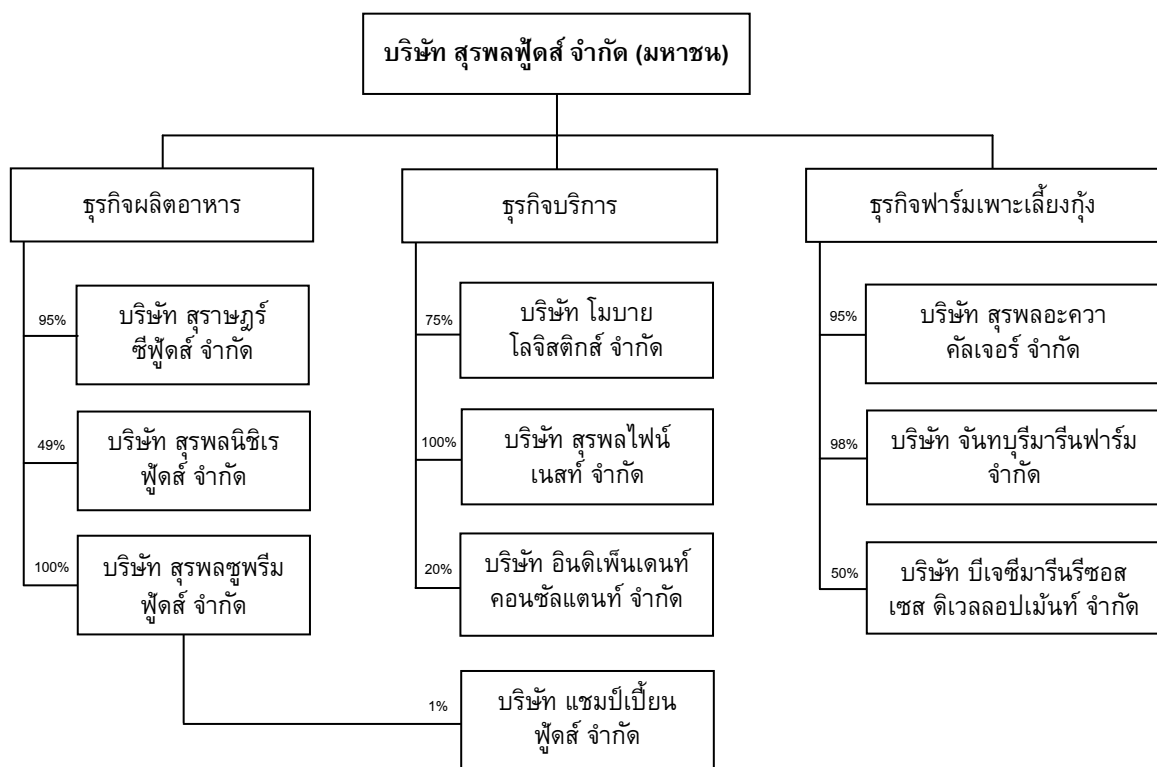
2. ผลักดันการขยายธุรกิจการจัดจำหน่ายสินค้าสำหรับตลาดในประเทศและประเทศเพื่อนบ้าน จากเดิมที่ดำเนินการภายใต้หน่วยธุรกิจการขายในประเทศ ของบริษัท สุรพลฟู้ดส์ จำกัด (มหาชน) จะเปลี่ยนไปดำเนินการภายใต้บริษัทย่อยแห่งใหม่

คือ บริษัท สุรพลฟู้ดส์ จำกัด ซึ่งได้จดทะเบียนจัดตั้งบริษัทแล้วเสร็จในเดือนธันวาคม 2559 ทั้งนี้ การดำเนินงานของบริษัท สุรพลฟู้ดส์ จำกัด จะเป็นตัวแทนในการจัดจำหน่ายสินค้าที่ผลิตโดยกลุ่มบริษัทฯ เพื่อขายให้กับผู้บริโภคในประเทศไทยและประเทศเพื่อนบ้าน นอกจากนี้ จะมีการแสวงหาสินค้าจากผู้ผลิตรายอื่นทั้งในและต่างประเทศ เพื่อมาจำหน่ายในตลาดดังกล่าวด้วย

3. มีการขยายการดำเนินงานไปยังธุรกิจการให้บริการโลจิสติกส์แบบครบวงจร ภายใต้การดำเนินงานของบริษัท โมบาย โลจิสติกส์ จำกัด ซึ่งเริ่มดำเนินการในเชิงพาณิชย์ตั้งแต่เดือนกรกฎาคม 2559 เป็นต้นมา

4. มีการลงทุนเพื่อปรับปรุงโรงงานในจังหวัดปราจีนบุรี ภายใต้การดำเนินงานของบริษัทย่อยแห่งใหม่ คือ บริษัท สุรพลซูพรีมฟู้ดส์ จำกัด ซึ่งได้จดทะเบียนจัดตั้งบริษัทแล้วเสร็จในเดือนธันวาคม 2559 บริษัทนี้จะเป็นฐานการผลิตและจัดจำหน่ายสินค้าไก่แปรรูป เพิ่มเติมอีกแห่งหนึ่งของกลุ่มบริษัท นอกเหนือจากบริษัท สุรพลนิชิเรฟู้ดส์ จำกัด

### 1.3 โครงสร้างการถือหุ้นของกลุ่มบริษัท



## 2. ลักษณะการประกอบธุรกิจ

โครงสร้างรายได้

จำแนกตามกลุ่มผลิตภัณฑ์ ในระยะเวลา 3 ปีที่ผ่านมา เป็นดังนี้

กลุ่มผลิตภัณฑ์	บริษัท	2559		2558		2557	
		พันบาท	%	พันบาท	%	พันบาท	%
กลุ่มสินค้าพร้อมรับประทาน	SSF	833,418	13.95	884,714	16.61	964,261	18.08
	SS	527,787	8.84	383,784	7.21	361,185	6.77
	SUNIF	3,879,190	64.95	3,306,203	62.07	3,172,518	59.50
กลุ่มสินค้าพร้อมปรุง	SSF	198,253	3.32	212,559	3.99	272,897	5.12
	SS	54,008	0.90	32,816	0.62	34,921	0.65
กลุ่มอื่นๆ	SSF	457,339	7.66	499,227	9.37	501,837	9.41
	SS	14,502	0.24	7,279	0.14	24,700	0.46
	MBL	8,184	0.14	-	-	-	-
รวม		5,972,681	100.00	5,326,582	100.00	5,332,319	100.00

- หมายเหตุ : 1) ยอดขายข้างต้นเป็นยอดขายตามงบการเงินเฉพาะแต่ละบริษัท ยังไม่ได้เป็นงบการเงินรวม
- 2) สินค้าพร้อมรับประทาน ได้แก่ ต้มยำ (เช่น ขนมหีป ซาลาเปา สะเก็ก ฯลฯ) อาหารสำเร็จรูปแช่แข็ง กุ้งชุติ กุ้งต้มแช่แข็ง เป็นต้น
- 3) สินค้าพร้อมปรุง ได้แก่ กุ้งดิบแช่แข็ง สินค้าซบแบ่งทอด เป็นต้น
- 4) อื่นๆ เป็นสินค้าที่ซื้อเข้ามาเพื่อจำหน่าย และรายได้จากการให้บริการโลจิสติกส์
- 5) SSF = บริษัท สุรพลฟู้ดส์ จำกัด (มหาชน)  
 SS = บริษัท สุราษฎร์ฟู้ดส์ จำกัด  
 SUNIF = บริษัท สุรพลนิชิเรฟู้ดส์ จำกัด  
 MBL = บริษัท โมบายโลจิสติกส์ จำกัด
- 6) บริษัท สุรพลนิชิเรฟู้ดส์ จำกัด ผลิตสินค้าที่ใช้วัตถุดิบไก่เป็นหลัก
- 7) บริษัท โมบายโลจิสติกส์ จำกัด ดำเนินธุรกิจให้บริการด้านโลจิสติกส์

2.1 ลักษณะของผลิตภัณฑ์

ลักษณะของผลิตภัณฑ์ของกลุ่มบริษัท สุรพลฟู้ดส์ จำกัด (มหาชน) เป็นการผลิตสินค้าประเภทอาหารแช่เยือกแข็ง และแปรรูป โดยใช้เทคนิคการแช่เยือกแข็งมาใช้ เพื่อคงคุณค่าและรสชาติของอาหารให้คงสภาพดั้งเดิมให้มากที่สุด การผลิตอยู่ภายใต้มาตรฐานคุณภาพและความปลอดภัยตามมาตรฐานระหว่างประเทศ และได้รับการยอมรับและเชื่อถือจากลูกค้าทั้งในและต่างประเทศ

ปัจจุบัน บริษัทฯ และบริษัทภายในกลุ่มอีก 3 แห่ง คือ บริษัท สุราษฎร์ฟู้ดส์ จำกัด บริษัท สุรพลนิชิเรฟู้ดส์ จำกัด และบริษัท สุรพลซูพรีมฟู้ดส์ จำกัด เป็นผู้ดำเนินการผลิตสินค้าอาหารแช่เยือกแข็ง ซึ่งถือเป็นธุรกิจหลักของกลุ่มบริษัทฯ

การผลิตอาหารทะเลแช่แข็งและแปรรูปจะเน้นผลิตที่บริษัท สุรพลฟู้ดส์ จำกัด (มหาชน) และบริษัท สุราษฎร์ฟู้ดส์ จำกัด ส่วนการผลิตไก่แช่แข็งและแปรรูป จะผลิตที่บริษัทสุรพลนิชิเรฟู้ดส์ จำกัด

ทั้งนี้ ในปี 2559 บริษัทฯ ได้ลงทุนในการปรับปรุงโรงงานผลิตแห่งหนึ่งที่อำเภออินทร์บุรี จังหวัดปราจีนบุรี เพื่อรองรับการผลิตสินค้าไก่แช่แข็งและแปรรูป ซึ่งเดิมโรงงานแห่งนี้ อยู่ภายใต้การบริหารงานของบริษัท สุรพลฟู้ดส์ จำกัด (มหาชน) แต่ในเดือนธันวาคม 2559 ได้เปลี่ยนแปลงและโอนย้ายทรัพย์สินทั้งหมดของโรงงานแห่งนี้ ไปอยู่ภายใต้การบริหารงานของบริษัท ย่อยแห่งใหม่ คือ บริษัท สุรพลซูพรีมฟู้ดส์ จำกัด โดยคาดว่า การก่อสร้างเพื่อปรับปรุงโรงงานแห่งนี้ จะแล้วเสร็จและสามารถจัดจำหน่ายสินค้าที่ผลิตจากโรงงานแห่งนี้ได้ในช่วงไตรมาส 3 ของปี 2560 เป็นต้นไป

บริษัท		จำนวนโรงงาน	ประเภทสินค้าหลักที่ทำการผลิต
1.	บริษัท สุรพลฟู้ดส์ จำกัด (มหาชน)	1 โรงงาน ที่จังหวัดสมุทรปราการ	อาหารแช่เยือกแข็งแปรรูป ที่ใช้วัตถุดิบที่หลากหลายประเภท ทั้งวัตถุดิบทางทะเลและวัตถุดิบที่ไม่ใช่ทะเล เช่น ขนมจีบ ซาลาเปา สะเก็ด สุนัขขบแบ่งทอด
2.	บริษัท สุราษฎร์ฟู้ดส์ จำกัด	1 โรงงาน ที่จังหวัดสุราษฎร์ธานี	อาหารแช่เยือกแข็งแปรรูปที่ผลิตจากกุ้ง จำพวกกุ้งต้มแช่แข็ง กุ้งดิบแปรรูป กุ้งซูชิ
3.	บริษัท สุรพลนิชิเรฟู้ดส์	2 โรงงาน ที่จังหวัดสมุทรปราการ และปราจีนบุรี	อาหารแช่เยือกแข็งแปรรูปที่ผลิตจากไก่
4.	บริษัท สุรพลซูพรีมฟู้ดส์ จำกัด <sup>1)</sup>	1 โรงงาน ที่จังหวัดปราจีนบุรี	อาหารแช่เยือกแข็งแปรรูปที่ผลิตจากไก่

หมายเหตุ : <sup>1)</sup> บริษัท สุรพลซูพรีมฟู้ดส์ จำกัด ได้เปลี่ยนชื่อจากบริษัท พูนพิน จำกัด เมื่อวันที่ 21 ธันวาคม 2559

ปัจจุบัน ผลิตภัณฑ์ของบริษัทฯ จำพวกอาหารทะเลแช่เยือกแข็ง และอาหารแช่เยือกแข็งแปรรูป ที่เป็นสินค้าหลัก ตั้งแต่เริ่มเปิดดำเนินการ จะถูกจัดจำหน่ายและกระจายผ่านช่องทางการจัดจำหน่ายทั้งในและต่างประเทศ โดยตลาดส่งออกหลัก ได้แก่ ญี่ปุ่น ออสเตรเลีย และสหภาพยุโรป ส่วนการจัดจำหน่ายในประเทศ จะผ่านช่องทางค้าปลีก และช่องทางผู้ให้บริการอาหาร (Food Services) ได้แก่ โรงแรม ภัตตาคาร และผู้ให้บริการจัดเลี้ยง เป็นต้น

ส่วนสินค้าประเภทไก่แช่แข็งและแปรรูป ซึ่งดำเนินการผลิตที่โรงงานของบริษัท สุรพลนิชิเรฟู้ดส์ จำกัด จะมีตลาดหลักคือ ประเทศญี่ปุ่น และบางส่วนจะจัดจำหน่ายในประเทศไทย ทั้งนี้ ในปี 2560 กลุ่มบริษัทมีแผนที่จะขยายการจัดจำหน่ายสินค้าไก่แช่แข็งและแปรรูปที่ผลิตจากโรงงานของบริษัท สุรพลซูพรีมฟู้ดส์ จำกัด ไปยังประเทศอื่นๆ เพิ่มเติม

## 2.2 การตลาดและภาวะการแข่งขัน

### (ก) การทำการตลาดที่สำคัญ

กลยุทธ์การตลาดที่สำคัญ ได้แก่

1. พัฒนาสินค้าที่มีคุณภาพดีและตอบสนองต่อความต้องการของลูกค้าอย่างสม่ำเสมอ ซึ่งการพัฒนาสินค้ามีทั้งที่บริษัทพัฒนาสินค้าใหม่เพื่อนำเสนอต่อลูกค้าเอง และเป็นการพัฒนาสินค้าร่วมกันระหว่างบริษัทและลูกค้า เพื่อให้ตรงกับความต้องการของลูกค้า

2. การผลิตสินค้าเน้นกระบวนการผลิตที่มีมาตรฐาน คำนึงถึงเรื่องคุณภาพและความปลอดภัยอย่างเข้มงวด ประกอบกับระบบการตรวจสอบคุณภาพสินค้าทุกขั้นตอน จึงทำให้สินค้าของบริษัทได้รับการรับรองมาตรฐานคุณภาพระหว่างประเทศมากมาย อาทิเช่น GMP, HACCP, ISO 22000, ISO/IEC 17025, BRC เป็นต้น
3. มีการกระจายช่องทางการจัดจำหน่ายทั้งในและต่างประเทศ เพื่อกระจายความเสี่ยง ขณะเดียวกัน แม้ว่าตลาดหลักของบริษัท จะเป็นตลาดญี่ปุ่น แต่ก็ได้กระจายประเภทและกลุ่มลูกค้าในญี่ปุ่นให้หลากหลายเช่นกัน
4. การส่งมอบสินค้าตรงตามคำสั่งซื้อ ทั้งในเรื่องคุณภาพ และความตรงต่อเวลา และมีความรับผิดชอบต่อสินค้าที่ได้ส่งมอบให้ลูกค้า
5. มีการบริหารจัดการความสัมพันธ์ที่ดีกับลูกค้า (Customer Relationship Management) เพื่อสร้างความพึงพอใจในสินค้าและบริการของบริษัท ซึ่งลูกค้าหลักของบริษัทส่วนใหญ่จะเป็นลูกค้าที่มีการติดต่อซื้อขายกันมาอย่างยาวนาน มีการประเมินผลความพึงพอใจของลูกค้า โดยวิเคราะห์ทั้งในด้านคุณภาพสินค้าและการให้บริการ

ตลาดการค้าและสัดส่วนการจำหน่ายสินค้า ในปี 2559

1. ตลาดการค้าของบริษัท ได้แก่ ตลาดในประเทศไทย คิดเป็นสัดส่วน 49% รองลงมาคือ ญี่ปุ่น คิดเป็นสัดส่วน 30% ตลาดในประเทศไทย สัดส่วน 41% สหภาพยุโรป สัดส่วน 10% และออสเตรเลีย สัดส่วน 7%
2. ตลาดการค้าของทั้งกลุ่มบริษัท ได้แก่ ญี่ปุ่น คิดเป็นสัดส่วน 81% รองลงมาคือ ตลาดในประเทศไทย สัดส่วน 13% สหภาพยุโรป สัดส่วน 2% และออสเตรเลีย สัดส่วน 2%

#### (ข) ภาวะการแข่งขันและภาวะอุตสาหกรรม

ในปี 2559 ภาพรวมธุรกิจกุ้งแช่เยือกแข็งและแปรรูปของประเทศไทย ยังคงเผชิญกับสถานการณ์ความไม่แน่นอนและปัจจัยลบหลายประการ ถึงแม้ภาพรวมมูลค่าการส่งออกสินค้ากุ้งแช่เยือกแข็งและแปรรูปโดยรวมจะปรับตัวสูงขึ้นเมื่อเทียบกับปี 2558 แต่ปริมาณวัตถุดิบกุ้งซึ่งเป็นอุตสาหกรรมต้นน้ำ ยังประสบปัญหาด้านการเพาะเลี้ยง ปริมาณผลผลิตกุ้งที่ออกสู่ตลาดยังไม่เพียงพอ และไม่สอดคล้องกับปริมาณความต้องการที่มีมากขึ้น ส่งผลให้ต้นทุนวัตถุดิบกุ้งยังทรงตัวอยู่ในระดับสูงต่อเนื่อง นับตั้งแต่การเกิดโรคกุ้งตายด่วน (Early Mortality Syndrome) ตั้งแต่ปี 2555 เป็นต้นมา

#### ภาวะการผลิต

แม้ว่าสถานการณ์วัตถุดิบกุ้งจะเริ่มฟื้นตัวขึ้นบ้าง หลังจากเกิดโรคกุ้งตายด่วน (Early Mortality Syndrome : EMS) แต่ปริมาณวัตถุดิบกุ้งยังไม่เพียงพอความต้องการ ดังนั้น ผู้ผลิตจึงเพิ่มความรอบคอบในการวางแผนการผลิตและการตอบรับคำสั่งซื้อจากลูกค้าอย่างรัดกุม และมีตระวังเรื่องการตกลงสัญญาและราคาซื้อขายสินค้าที่อาจไม่สอดคล้องกับต้นทุนวัตถุดิบกุ้ง ส่งผลให้ภาพรวมสถานการณ์การผลิตกุ้งแช่เยือกแข็งและแปรรูปของประเทศไทย ยังอยู่ในภาวะชะลอตัวลง

ข้อมูลจากกระทรวงอุตสาหกรรม พบว่า ดัชนีมูลค่าผลผลิตอุตสาหกรรม ในช่วง 11 เดือนแรกของปี 2559 สินค้าประเภทอาหารทะเลแปรรูป ลดลงจาก 82.41 ในปี 2558 เหลือ 80.03 ในปี 2559 และสินค้าประเภทกุ้งแช่แข็ง ลดลงจาก 32.83 ในปี 2558 เหลือ 31.12 ในปี 2559 สอดคล้องกับอัตราการใช้กำลังการผลิต สินค้าประเภทอาหารทะเลแปรรูป ลดลงจากร้อยละ 29.56 ในปี 2558 เหลือ 28.30 ในปี 2559

#### ภาวะการขาย

สินค้าหลักของบริษัท สุรพลฟู้ดส์ จำกัด (มหาชน) ส่วนใหญ่ผลิตจากวัตถุดิบกุ้ง ผลิตภัณฑ์ที่ทำจากกุ้งเป็นวัตถุดิบ

หลัก สามารถจำแนกเป็นกลุ่มสินค้าหลัก 2 ประเภท คือ กุ้งสดแช่เย็นแช่แข็ง และกุ้งแปรรูป

ภาพรวมการส่งออกสินค้ากุ้งสดแช่เย็นแช่แข็ง ในปี 2559 มีมูลค่าเพิ่มขึ้น ขณะที่สินค้ากุ้งแปรรูป มีมูลค่าใกล้เคียงกับปี 2558

ข้อมูลจากกระทรวงพาณิชย์ พบว่า การส่งออกสินค้ากุ้งสดแช่เย็นแช่แข็งของไทย ในปี 2559 มีมูลค่าทั้งสิ้น 34,192 ล้านบาท เพิ่มขึ้นร้อยละ 49.93 จากปี 2558 โดยสหรัฐฯ ถือเป็นตลาดส่งออกอันดับ 1 คิดเป็นสัดส่วนร้อยละ 44 รองลงมาคือ อาเซียน สัดส่วนร้อยละ 16 ญี่ปุ่น สัดส่วนร้อยละ 15 และสหภาพยุโรป สัดส่วนร้อยละ 4 สำหรับการส่งออกสินค้ากุ้งแปรรูป ในปี 2559 มีมูลค่าทั้งสิ้น 26,510 ล้านบาท เพิ่มขึ้นร้อยละ 0.2 จากปี 2558 โดยสหรัฐฯ ถือเป็นตลาดส่งออกอันดับ 1 คิดเป็นสัดส่วนร้อยละ 44 รองลงมาคือ ญี่ปุ่น สัดส่วนร้อยละ 32 และสหภาพยุโรป สัดส่วนร้อยละ 7

สรุปได้ว่า ในปี 2559 ธุรกิจกุ้งแช่เยือกแข็งและแปรรูปโดยรวมของประเทศไทย ยังคงเผชิญปัจจัยความไม่แน่นอน โดยเฉพาะปริมาณวัตถุดิบกุ้งที่ยังไม่เพียงพอความต้องการ ขณะที่ความเสี่ยงจากมาตรการทางการค้าของประเทศคู่ค้า คือ กลุ่มสหภาพยุโรปได้ออกใบเตือนแก่ประเทศไทยในเรื่องการทำประมงผิดกฎหมาย ขาดการรายงาน และไร้การควบคุม (Illegal, Unregulated and Unreported : IUU) รวมทั้งสหรัฐอเมริกา ได้ออกมาตรการป้องกันการจ้างงานที่ไม่เป็นธรรม (Trafficking in Persons : TIPs) มีระดับความเสี่ยงลดลง เนื่องจากประเทศไทยได้ออกและบังคับใช้กฎหมายอย่างเข้มงวด เพื่อให้การประกอบธุรกิจตลอดห่วงโซ่อุปทาน สอดคล้องและเป็นไปตามข้อกำหนดของประเทศคู่ค้า ทั้งนี้ บริษัทฯ ได้พยายามปรับตัวในรูปแบบต่างๆ ได้แก่ การบริหารจัดการและวางแผนปริมาณการผลิตสินค้าที่ทำจากวัตถุดิบกุ้งให้สอดคล้องกับปริมาณวัตถุดิบกุ้ง การใช้วัตถุดิบประเภทอื่นทดแทน รวมทั้งการพัฒนาสินค้าใหม่ที่ใช้วัตถุดิบอื่นมาทำการผลิตและเสนอขายต่อลูกค้า เป็นต้น

## 2.3 การจัดหาผลิตภัณฑ์

### (ก) ลักษณะการได้มาซึ่งผลิตภัณฑ์

#### กำลังการผลิตและปริมาณการผลิต

ในปี 2559 บริษัทฯ มีการผลิตทั้งที่เป็นการผลิตในโรงงานของบริษัทฯ และบริษัทภายในกลุ่มฯ รวม 5 แห่ง ดังนี้

1. บริษัท สุรพลฟู้ดส์ จำกัด (มหาชน) จำนวน 2 แห่ง
  - ตั้งอยู่ที่ 247 ถนนเทพารักษ์ ต.เทพารักษ์ อ.เมือง จ.สมุทรปราการ
  - ตั้งอยู่ที่ 509 ถนนกบินทร์บุรี-โคราช อ.กบินทร์บุรี จ.ปราจีนบุรี
2. บริษัท สุราษฎร์ฟู้ดส์ จำกัด จำนวน 1 แห่ง
  - ตั้งอยู่ที่ 21 ถนนเจริญลาภ ต.ท่าข้าม อ.พุนพิน จ.สุราษฎร์ธานี
3. บริษัท สุรพลนิชิเรฟู้ดส์ จำกัด จำนวน 2 แห่ง
  - ตั้งอยู่ที่ 22/5 ถนนเทพารักษ์ อ.บางพลี จ.สมุทรปราการ
  - ตั้งอยู่ที่ 509/1 ถนนกบินทร์บุรี-โคราช อ.กบินทร์บุรี จ.ปราจีนบุรี

กำลังการผลิตและปริมาณการผลิตของ “โรงงานเทพารักษ์” บริษัท สุรพลฟู้ดส์ จำกัด (มหาชน)

	2559	2558	2557
กำลังการผลิต (ตัน)	3,400	3,400	3,400
ปริมาณการผลิตจริง (ตัน)	2,904	2,633	2,910
อัตราการใช้กำลังการผลิต (%)	85%	77%	86%

## กำลังการผลิตและปริมาณการผลิตของ “โรงงานกบินทร์บุรี” บริษัท สุรพล푸드 จำกัด (มหาชน)

	2559	2558	2557
กำลังการผลิต (ตัน)	2,095	1,514	1,092
ปริมาณการผลิตจริง (ตัน)	834	1,165	1,167
อัตราการใช้กำลังการผลิต (%)	40%	80%	106%

## กำลังการผลิตและปริมาณการผลิตของ “บริษัท สุราษฎร์ชี푸드 จำกัด”

	2559	2558	2557
กำลังการผลิต (ตัน)	1,039	963	900
ปริมาณการผลิตจริง (ตัน)	1143	978	730
อัตราการใช้กำลังการผลิต (%)	110%	101%	81%

## กำลังการผลิตและปริมาณการผลิตของ “บริษัท สุรพลนิชิเรฟู้ดส์ จำกัด”

	2559	2558	2557
กำลังการผลิต (ตัน)	26,000	26,700	26,700
ปริมาณการผลิตจริง (ตัน)	20,857	19,445	18,246
อัตราการใช้กำลังการผลิต (%)	80.22%	72.83%	68.34%

วัตถุดิบและผู้จำหน่ายวัตถุดิบ

วัตถุดิบหลักที่ใช้ในการผลิตของกลุ่มบริษัทฯ คือ กุ้ง และไก่ โดยรับซื้อจากแหล่งต่างๆ ดังนี้

1. วัตถุดิบกุ้ง จะรับซื้อจากผู้ส่งสินค้า นายหน้า และซื้อโดยตรงจากฟาร์มเพาะเลี้ยง โดยการซื้อจากฟาร์มมีทั้งที่ได้จากการทำ Contract Farming และที่ไม่ได้ทำ Contract Farming ทั้งนี้ อาจมีการนำเข้าจากต่างประเทศบ้าง ซึ่งบริษัทเป็นผู้นำเข้าเองโดยตรง ซึ่งจะมีการนำเข้ามาในบางช่วงเวลา (หากจำเป็น)
2. วัตถุดิบไก่ จะรับซื้อโดยตรงกับผู้แปรรูปเนื้อไก่ ที่อยู่ในประเทศไทยทั้งหมด
3. ในส่วนของวัตถุดิบและส่วนประกอบอื่นๆ เช่น แป้ง ส่วนผสมอาหาร เป็นต้น จะสั่งซื้อโดยตรงจากผู้ผลิต

## สัดส่วนมูลค่าการซื้อวัตถุดิบหลักของกลุ่มบริษัท ในปี 2559 แยกตามวัตถุดิบหลัก

ประเภทวัตถุดิบ	สัดส่วน (%)
กุ้งทะเล	3%
กุ้งแวนนามัม	23%
ไก่	68%
ปลาหมึก, ปลา, อื่นๆ	6%
<b>รวมทั้งหมด</b>	<b>100%</b>

สัดส่วนมูลค่าการซื้อวัตถุดิบหลักของกลุ่มบริษัท ในปี 2559 จากการซื้อในประเทศ และจากการนำเข้า

ประเภทวัตถุดิบ	สัดส่วนการซื้อจากในประเทศ	สัดส่วนการนำเข้า
กุ้ง	25%	55%
ไก่	70%	0%
ปลาหมึก ปลา อื่นๆ	5%	45%
รวมทั้งหมด	100%	100%

## (ข) ผลกระทบต่อสิ่งแวดล้อม

ปัจจุบันโรงงานทุกแห่งของบริษัทฯ มีระบบการควบคุมผลกระทบต่อสิ่งแวดล้อมอย่างเข้มงวด มีการดูแลและควบคุมการปฏิบัติงาน ภายใต้การควบคุมของสำนักงานอุตสาหกรรมจังหวัดสมุทรปราการ

ด้วยลักษณะสินค้าที่ผลิตของบริษัทฯ จะเน้นสินค้าที่มีคุณภาพและปรับปรุงกระบวนการผลิตเพื่อให้ได้สินค้าที่มีมูลค่าเพิ่ม ทำให้น้ำเสียที่เกิดขึ้นจากกระบวนการผลิตมีปริมาณน้อยกว่าการผลิตสินค้าที่เป็นวัตถุดิบ ทั้งนี้ น้ำเสียที่เกิดขึ้นจากกระบวนการผลิตนั้น มีการควบคุมระบบบำบัดน้ำเสีย และมีเจ้าหน้าที่ควบคุมดูแลเป็นประจำ ทำให้สามารถปฏิบัติตามข้อกำหนดของกรมโรงงาน กระทรวงอุตสาหกรรม นอกจากนี้ เศษวัสดุที่เหลือใช้จากการผลิต เช่น หัวกุ้งนำไปผลิตอาหารกุ้ง เศษเนื้อกุ้ง ได้นำไปขายให้กับผู้ซื้อรายอื่นหรือโรงงานผลิตอาหารสัตว์ เพื่อนำกลับไปผลิตสินค้าอื่น จึงสามารถลดปริมาณขยะลงได้พอสมควร

บริษัทฯ ได้ให้ความสำคัญกับผลกระทบที่เกิดขึ้นต่อสภาพแวดล้อม โดยบริษัทฯ ได้จัดตั้งคณะทำงานเพื่อติดตามข้อกำหนดและกฎหมายที่เกี่ยวข้องกับการผลิตในโรงงานอุตสาหกรรม ซึ่งมีการติดตามข้อกำหนดของทางการ การประเมินผลกระทบ และการเสนอแนะแนวทางการดำเนินการของบริษัทฯ เพื่อให้สอดคล้องและเป็นไปตามข้อกำหนดต่างๆ

ทั้งนี้ ในปี 2559 บริษัทฯ ไม่มีการกระทำความผิดเกี่ยวกับสิ่งแวดล้อม



### 3. ปัจจัยความเสี่ยง

บริษัท สุรพลฟู้ดส์ จำกัด (มหาชน) ได้ตระหนักถึงความสำคัญของผลกระทบทั้งทางตรงและทางอ้อมของความเสี่ยงที่จะเกิดขึ้นหรืออาจเกิดขึ้นต่อการดำเนินธุรกิจ บริษัทจึงกำหนดแนวทางดำเนินการเพื่อบริหารจัดการความเสี่ยงทางธุรกิจที่สำคัญ ดังนี้

#### 1. ความเสี่ยงจากความผันผวนของอัตราแลกเปลี่ยน

เนื่องจากรายได้หลักของบริษัทมาจากการส่งออก ความผันผวนของอัตราแลกเปลี่ยนจึงมีผลกระทบต่อผลประกอบการของบริษัทอย่างหลีกเลี่ยงไม่ได้ ซึ่งในปี 2559 เงินบาทมีแนวโน้มผันผวนต่อเนื่อง ทำให้การส่งออกได้รับผลกระทบ

##### การบริหารความเสี่ยงของบริษัท

บริษัทฯ ได้ติดตามและวิเคราะห์การเปลี่ยนแปลงของอัตราแลกเปลี่ยนอย่างใกล้ชิด และได้ใช้เครื่องมือในการบริหารจัดการ ได้แก่ สัญญาสิทธิของเงินตราต่างประเทศ (FX Option) และสัญญาซื้อขายเงินตราต่างประเทศล่วงหน้า (Forward Contract) ในการลดผลกระทบของความเสี่ยง นอกจากนี้บริษัทได้พยายามกระจายการขายไปในหลายสกุลเงินตราต่างประเทศ โดยพิจารณาจากความเหมาะสมของลูกค้าแต่ละกลุ่ม แต่ละประเทศ อย่างไรก็ตามบริษัทไม่มีนโยบายการเก็งกำไรจากอัตราแลกเปลี่ยน

#### 2. ความเสี่ยงจากกฎระเบียบทางการค้าและข้อกำหนดด้านคุณภาพสินค้า

แนวโน้มการนำกฎระเบียบทางการค้ามาใช้มีมากขึ้น เช่น มาตรการป้องกันการทำประมงผิดกฎหมาย ขาดการรายงาน และไร้การควบคุม (Illegal, Unregulated and Unreported : IUU) ของกลุ่มสหภาพยุโรป และมาตรการป้องกันการใช้แรงงานที่ไม่เป็นธรรม (Trafficking in Persons : TIPs) ของสหรัฐอเมริกา รวมถึงการเกิดปัญหาด้านคุณภาพและความปลอดภัยของสินค้าในหลายประเทศ ยังเป็นความเสี่ยงสำคัญในปี 2559 หากไม่สามารถปฏิบัติตามกฎระเบียบทางการค้าหรือไม่สามารถรักษาคุณภาพสินค้าให้ได้อย่างต่อเนื่อง ก็จะมีผลกระทบต่อดำเนินงานของบริษัทฯ ได้

##### การบริหารความเสี่ยงของบริษัท

บริษัทฯ ได้ติดตามกฎระเบียบทางการค้าของประเทศผู้นำเข้าอย่างใกล้ชิด มีการจัดตั้งหน่วยงานและทีมงานที่ทำหน้าที่ติดตามวิเคราะห์ผลกระทบและจัดทำข้อเสนอแนะในการเตรียมการล่วงหน้า เพื่อให้ปฏิบัติได้สอดคล้องกับมาตรการต่างๆ อย่างไรก็ตาม ผลจากการที่รัฐบาลได้ปฏิรูปโดยบังคับใช้พระราชกำหนดการประมงปี 2558 และกฎหมายหรือข้อกำหนดอื่นๆ ที่เกี่ยวข้อง ทำให้ความเสี่ยงในเรื่องนี้ มีผลกระทบลดลงไปมาก

ในเรื่องการควบคุมคุณภาพสินค้า ได้ประยุกต์ใช้ระบบคุณภาพมาตรฐานสากล อันได้แก่ ระบบ GMP ระบบ HACCP ระบบ ISO22000 ระบบ BRC และ ระบบ ISO17025 เพื่อให้มั่นใจว่าทุกขั้นตอนในกระบวนการผลิตสินค้าได้รับการควบคุม ดูแล และตรวจสอบให้มีคุณภาพอย่างต่อเนื่อง

#### 3. ความเสี่ยงในด้านการบริหารความคุ้มค่าของการลงทุน

ในปี 2559 บริษัทฯ ได้มีการลงทุนในบริษัทย่อยแห่งหนึ่ง คือ บริษัท สุรพลซูพรีมฟู้ดส์ จำกัด โดยมีแผนที่จะผลิตสินค้าประเภทใหม่ คือ สินค้าไก่แปรรูป ในขั้นตอนการตัดสินใจลงทุน บริษัทฯ ได้ทำการประเมินความเสี่ยง โดยพิจารณาปัจจัยความเสี่ยงทั้งหมดของการลงทุน ทั้งในด้านกลยุทธ์ (Strategic Risk) ด้านการเงิน (Financial Risk) ด้านการปฏิบัติงาน (Operational Risk) ด้านการไม่ปฏิบัติตามข้อกำหนดกฎหมาย (Compliance Risk) ด้านเหตุการณ์ผิดปกติ ภัยธรรมชาติ และอุบัติเหตุ (Event and Incident Risk) และด้านการทุจริตคอร์รัปชัน (Corruption Risk) ตามหลักการบริหารความเสี่ยง

*การบริหารความเสี่ยงของบริษัท*

จากการพิจารณาปัจจัยความเสี่ยงทั้งหมดของการลงทุนในบริษัท สุรพลซูพรีมฟู้ดส์ จำกัด พบว่า ความเสี่ยงส่วนใหญ่อยู่ในระดับที่ยอมรับได้ และมีความเสี่ยงที่สำคัญต้องบริหารจัดการเพิ่มเติม จำนวน 2 เรื่อง คือ ความเสี่ยงของการแสวงหารายได้และการสร้างฐานลูกค้าที่มั่นคง ซึ่งบริษัทฯ ได้กำหนดมาตรการจัดการความเสี่ยง โดยการวางแผนรองรับการขยายตัวทางธุรกิจและร่วมมือกับบริษัทในเครือเพื่อขยายตลาดและเพิ่มช่องทางการขาย ทั้งในประเทศและต่างประเทศ ขณะที่ความเสี่ยงจากความผันผวนของอัตราแลกเปลี่ยนนั้น บริษัทฯ ได้กำหนดมาตรการจัดการความเสี่ยง โดยใช้นโยบายและหลักการในแนวทางเดียวกับบริษัท สุรพลฟู้ดส์ จำกัด (มหาชน) กล่าวโดยสรุป คือ มาตรการการจัดการความเสี่ยงทั้งหมดนี้สามารถลดผลกระทบและโอกาสการเกิดความเสียหายทางธุรกิจ รวมถึงมีส่วนสนับสนุนให้การลงทุนครั้งนี้ประสบความสำเร็จตามเป้าหมายที่กำหนดไว้

## 4. ทรัพย์สินที่ใช้ในการประกอบธุรกิจ

## 4.1 ทรัพย์สินถาวรหลักที่ใช้ในการประกอบธุรกิจ

บริษัท สุรพลฟู้ดส์ จำกัด (มหาชน)

มูลค่าตามบัญชีสุทธิของสินทรัพย์ประเภทที่ดิน อาคาร และอุปกรณ์ ณ วันที่ 31 ธันวาคม 2559 เท่ากับ 445,072,996 บาท มีรายการสำคัญดังนี้

รายการทรัพย์สิน		รายละเอียดทรัพย์สินที่สำคัญ
1.	ที่ดินและอาคาร	<ul style="list-style-type: none"> <li>สำนักงานใหญ่และโรงงาน ตั้งอยู่เลขที่ 247 ถนนเทพารักษ์ อำเภอเมือง จังหวัดสมุทรปราการ เนื้อที่ 14 ไร่ 3 งาน 36 ตารางวา ซึ่งบริษัทฯ เป็นเจ้าของที่ดินและอาคารทั้งหมด</li> </ul>
2.	เครื่องจักรและอุปกรณ์ที่ใช้ในการผลิตที่สำคัญ	<ul style="list-style-type: none"> <li>เครื่องทำความเย็น เครื่องควบคุมอุณหภูมิ เครื่องแช่แข็ง เครื่องชั่งตวงวัด เครื่องทำน้ำแข็ง ระบบการจ่ายน้ำ เครื่องกำเนิดไฟฟ้า และระบบการกำจัดน้ำเสีย</li> <li>ไม่มีเครื่องจักรที่มีมูลค่าตามบัญชีเกินกว่าร้อยละ 10 ของสินทรัพย์รวม</li> </ul>

บริษัท สุราษฎร์ฟู้ดส์ จำกัด

มูลค่าตามบัญชีสุทธิของสินทรัพย์ประเภทที่ดิน อาคาร และอุปกรณ์ ณ วันที่ 31 ธันวาคม 2559 เท่ากับ 80,830,859 บาท มีรายการสำคัญดังนี้

รายการทรัพย์สิน		รายละเอียดทรัพย์สินที่สำคัญ
1.	ที่ดินและอาคาร	สำนักงานและโรงงาน ตั้งอยู่เลขที่ 21 ถนนเจริญลาภ ตำบลท่าข้าม อำเภอพนมพิน จังหวัดสุราษฎร์ธานี เนื้อที่ 10 ไร่ 1.6 ตารางวา ซึ่งบริษัทฯ เป็นเจ้าของที่ดินและอาคารทั้งหมด
2.	เครื่องจักรและอุปกรณ์ที่ใช้ในการผลิตที่สำคัญ	<ul style="list-style-type: none"> <li>เครื่องทำความเย็น เครื่องควบคุมอุณหภูมิ เครื่องแช่แข็ง เครื่องชั่งตวงวัด เครื่องทำน้ำแข็ง ระบบการจ่ายน้ำ เครื่องกำเนิดไฟฟ้า และระบบการกำจัดน้ำเสีย</li> <li>ไม่มีเครื่องจักรที่มีมูลค่าตามบัญชีเกินกว่าร้อยละ 10 ของสินทรัพย์รวม</li> </ul>

บริษัท สุรพลนิชิโรฟู้ดส์ จำกัด

มูลค่าตามบัญชีสุทธิของสินทรัพย์ประเภทที่ดิน อาคาร และอุปกรณ์ ณ วันที่ 31 ธันวาคม 2559 เท่ากับ 736,466,139 บาท

รายการทรัพย์สิน		รายละเอียดทรัพย์สินที่สำคัญ
1.	ที่ดินและอาคาร	<ul style="list-style-type: none"> <li>สำนักงานและโรงงาน ตั้งอยู่ที่ 22/5 ถนนเทพารักษ์ อำเภอบางพลี จังหวัดสมุทรปราการ เนื้อที่ 10 ไร่ 3 งาน 97 ตารางวา ซึ่งบริษัทฯ เป็นเจ้าของ</li> </ul>

		ที่ดินและอาคารทั้งหมด
		<ul style="list-style-type: none"> <li>สำนักงานและโรงงาน สาขาการบินบุรี ตั้งอยู่ที่ อำเภอการบินบุรี จังหวัดปราจีนบุรี เนื้อที่ 31 ไร่ 3 งาน 38 ตารางวา ซึ่งบริษัทฯ เป็นเจ้าของที่ดินและอาคารทั้งหมด</li> </ul>
2.	เครื่องจักรและอุปกรณ์ที่ใช้ในการผลิต	<ul style="list-style-type: none"> <li>เครื่องทำความเย็น เครื่องทำน้ำแข็ง เครื่องทอด เครื่องแช่แข็ง เครื่องกำเนิดไฟฟ้า เครื่องบรรจุอัตโนมัติ เครื่องผสมส่วนผสม เครื่องชั่งน้ำหนัก เครื่องตรวจจับโลหะ เครื่องตัดไก่ และระบบกำจัดน้ำเสีย</li> <li>ไม่มีเครื่องจักรที่มีมูลค่าตามบัญชีเกินกว่าร้อยละ 10 ของสินทรัพย์รวม</li> </ul>

บริษัท สุรพลซูพรีมฟู้ดส์ จำกัด

มูลค่าตามบัญชีสุทธิของสินทรัพย์ประเภทที่ดิน อาคาร และอุปกรณ์ ณ วันที่ 31 ธันวาคม 2559 เท่ากับ 162,916,014 บาท

รายการทรัพย์สิน		รายละเอียดทรัพย์สินที่สำคัญ
1.	ที่ดินและอาคาร	<ul style="list-style-type: none"> <li>สำนักงานสาขา ตั้งอยู่ที่ 509 หมู่ที่ 9 ถนนการบินบุรี-นครราชสีมา อำเภอการบินบุรี จังหวัดปราจีนบุรี เนื้อที่ 30 ไร่ 1 งาน 80 ตารางวา บริษัทฯ เป็นเจ้าของที่ดินและอาคารทั้งหมด</li> </ul>
2.	เครื่องจักรและอุปกรณ์ที่ใช้ในการผลิต	<ul style="list-style-type: none"> <li>เครื่องทำความเย็น เครื่องควบคุมอุณหภูมิ เครื่องแช่แข็ง เครื่องชั่งตวงวัด เครื่องทำน้ำแข็ง ระบบการจ่ายน้ำ เครื่องกำเนิดไฟฟ้า และระบบการกำจัดน้ำเสีย</li> <li>ไม่มีเครื่องจักรที่มีมูลค่าตามบัญชีเกินกว่าร้อยละ 10 ของสินทรัพย์รวม</li> </ul>

หมายเหตุ :

- บริษัท สุรพลฟู้ดส์ จำกัด (มหาชน) สาขาการบินบุรี ได้ทำการขายทรัพย์สินที่ใช้ในการประกอบธุรกิจให้กับ บริษัท สุรพลซูพรีมฟู้ดส์ จำกัด เมื่อวันที่ 26 ธันวาคม 2559
- บริษัท สุรพลซูพรีมฟู้ดส์ จำกัด เปลี่ยนชื่อจากบริษัท พุนพิน จำกัด เมื่อวันที่ 21 ธันวาคม 2559

บริษัท สุรพลอะควาคัลเจอร์ จำกัด

มูลค่าตามบัญชีสุทธิของสินทรัพย์ประเภทที่ดิน อาคาร และอุปกรณ์ ณ วันที่ 31 ธันวาคม 2559 เท่ากับ 30,384,207 บาท

รายการทรัพย์สิน		รายละเอียดทรัพย์สินที่สำคัญ
1.	ที่ดินและอาคาร	ตั้งอยู่ที่ 40 หมู่ 1 ตำบลคลองน้ำเค็ม อำเภอแหลมสิงห์ จังหวัดจันทบุรี เนื้อที่ 480 ไร่ 3 งาน 22 ตารางวา ซึ่งบริษัทฯ เป็นเจ้าของที่ดิน และอาคารทั้งหมด
2.	เครื่องจักรและอุปกรณ์ที่สำคัญ	<ul style="list-style-type: none"> <li>เครื่องสูบน้ำ เครื่องตีน้ำ และเครื่องเพิ่มออกซิเจน</li> <li>ไม่มีเครื่องจักรที่มีมูลค่าตามบัญชี เกินกว่าร้อยละ 10 ของสินทรัพย์รวม</li> </ul>

บริษัท จันทบุรีมารีนฟาร์ม จำกัด

มูลค่าตามบัญชีสุทธิของสินทรัพย์ประเภทอสังหาริมทรัพย์เพื่อการลงทุน คือ ที่ดิน อาคาร และอุปกรณ์ ณ วันที่ 31 ธันวาคม 2559 เท่ากับ 75,675,469 บาท

รายการทรัพย์สิน		รายละเอียดทรัพย์สินที่สำคัญ
1.	ที่ดิน	ตั้งอยู่ที่ 89/1 หมู่ 5 ตำบลตะกาดเจ้า อำเภอบางบาล จังหวัดจันทบุรี เนื้อที่ 1,495 ไร่ 3 งาน 43 ตารางวา ซึ่งบริษัทฯ เป็นเจ้าของที่ดินและอาคารทั้งหมด
2.	เครื่องจักรและอุปกรณ์ที่ใช้ในการผลิต	<ul style="list-style-type: none"> <li>● เครื่องสูบน้ำ, เครื่องตีน้ำ และเครื่องเพิ่มออกซิเจน</li> <li>● ไม่มีเครื่องจักรที่มีมูลค่าตามบัญชี เกินกว่าร้อยละ 10 ของสินทรัพย์รวม</li> </ul>

บริษัท โมบาย โลจิสติกส์ จำกัด

มูลค่าตามบัญชีสุทธิของสินทรัพย์ประเภทที่ดินอาคารและอุปกรณ์ ณ 31 ธันวาคม 2559 เท่ากับ 466,941,846 บาท และได้เปิดดำเนินการในเชิงพาณิชย์ ตั้งแต่เดือนกรกฎาคม 2559

รายการทรัพย์สิน		รายละเอียดทรัพย์สินที่สำคัญ
1.	ที่ดิน	ตั้งอยู่ที่ตำบลบางโกล้ง อำเภอบางพลี จังหวัดสมุทรปราการ ซึ่งบริษัทฯ เป็นเจ้าของที่ดินทั้งหมด เนื้อที่ 9 ไร่ 2 งาน 19 ตารางวา
2.	เครื่องจักรและอุปกรณ์ที่ใช้ในการดำเนินงาน	<ul style="list-style-type: none"> <li>● อุปกรณ์และระบบทำความเย็น อุปกรณ์และระบบการจัดเก็บสินค้า รถขนส่ง</li> </ul>

มูลค่าสินทรัพย์สุทธิ

- (ก) มูลค่าสินทรัพย์สุทธิ ณ วันที่ 31 ธันวาคม 2559 ของบริษัท สุรพลฟู้ดส์ จำกัด (มหาชน) และบริษัทย่อย เท่ากับ 2,433.23 ล้านบาท
- (ข) มูลค่าสินทรัพย์สุทธิ หักด้วยหนี้สินที่อาจเกิดขึ้นจากการเข้าค้ำประกัน ของบริษัท สุรพลฟู้ดส์ จำกัด (มหาชน) และบริษัทย่อย เท่ากับ 1,618.43 ล้านบาท โดยบริษัทฯ มีหนี้สินที่อาจเกิดขึ้นจากการเข้าร่วมค้ำประกันสินเชื่อธนาคารให้แก่บริษัทย่อย จำนวนเงินรวมประมาณ 814.80 ล้านบาท นอกจากนี้บริษัทฯ มีหนี้สินที่อาจเกิดขึ้น จากการที่ธนาคารออกหนังสือค้ำประกันบริษัทและบริษัทย่อยแก่หน่วยงานรัฐบาลและอื่นๆ เป็นจำนวนเงินรวมประมาณ 4.4 ล้านบาท สำหรับกลุ่มบริษัท และจำนวนประมาณ 1.6 ล้านบาท สำหรับบริษัทฯ
- (ค) มูลค่าสินทรัพย์สุทธิต่อหุ้น ของบริษัท สุรพลฟู้ดส์ จำกัด (มหาชน) และบริษัทย่อย เท่ากับ 9.01 บาทต่อหุ้น
- (ง) มูลค่าสินทรัพย์สุทธิ หักด้วยหนี้สินที่อาจเกิดขึ้นจากการเข้าค้ำประกันต่อหุ้น ของบริษัท สุรพลฟู้ดส์ จำกัด (มหาชน) และบริษัทย่อย เท่ากับ 5.99 บาทต่อหุ้น

**4.2 นโยบายการลงทุนในบริษัทย่อยและบริษัทร่วม**

บริษัทมีนโยบายและมุ่งเน้นการลงทุนในธุรกิจอาหารแช่เยือกแข็ง รวมทั้งธุรกิจที่เกี่ยวข้องกับธุรกิจอาหารแช่เยือกแข็ง เนื่องจากบริษัทมีประสบการณ์ และความชำนาญในด้านนี้ และสามารถองค์ความรู้และทรัพยากร ที่มีแล้วมาพัฒนาธุรกิจให้เกิดประโยชน์สูงสุดแก่กลุ่มบริษัท

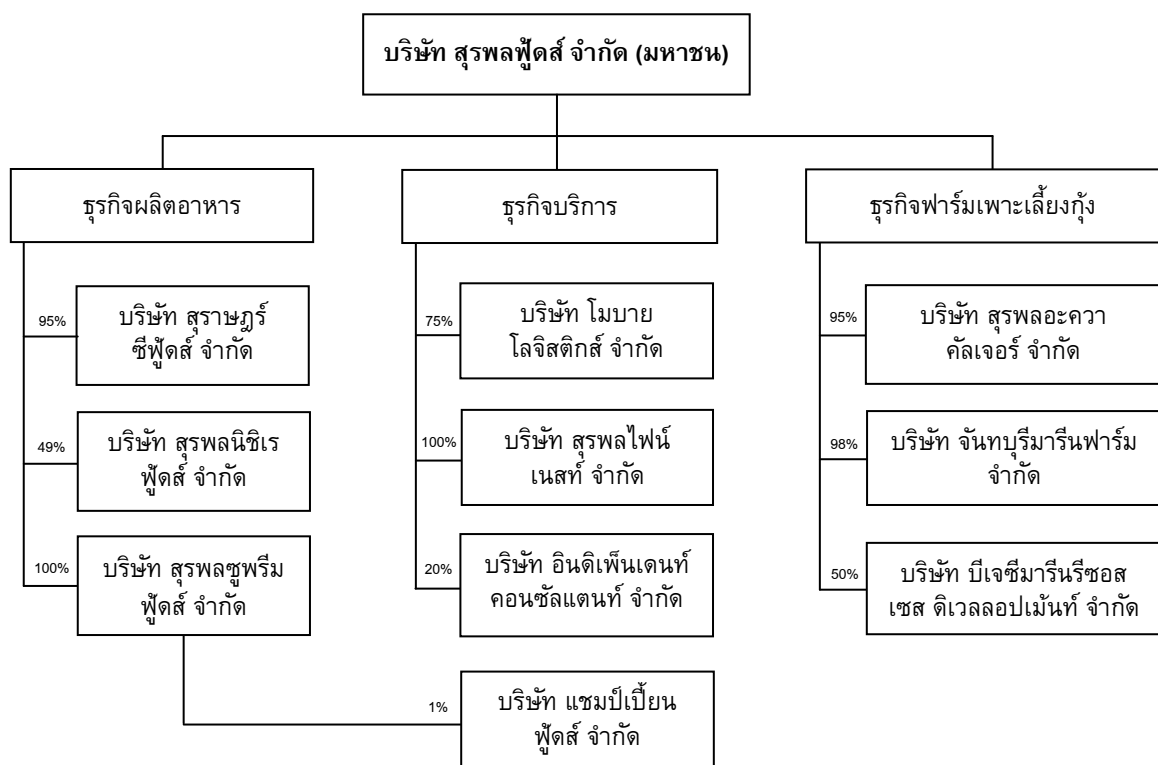
**5. ข้อพิพาททางกฎหมาย**

- ไม่มี -

## 6. ข้อมูลทั่วไปและข้อมูลสำคัญอื่น

ชื่อบริษัท	บริษัท สุรพลฟู้ดส์ จำกัด (มหาชน)
ที่อยู่	247 หมู่ที่ 1 ถนนเทพารักษ์ ตำบลเทพารักษ์ อำเภอเมือง จังหวัดสมุทรปราการ 10270
หมายเลขติดต่อ	สำนักงานใหญ่ โทร. 0-2385-3038-54 โทรสาร 0-2385-3179 งานเลขานุการบริษัท โทร. 0-2385-3038-54 หมายเลขภายใน 561 อีเมล : patt@surapon.com งานนักลงทุนสัมพันธ์ โทร. 0-2385-3038-54 หมายเลขภายใน 561 อีเมล : investor@surapon.com
เลขทะเบียนบริษัท	0107537000661
ประเภทธุรกิจ	ผลิตและจำหน่ายอาหารแช่เยือกแข็ง
ชื่อย่อในตลาดหลักทรัพย์ฯ	SSF
ทุนจดทะเบียน	270,000,000 บาท เป็นทุนจดทะเบียนที่ชำระแล้ว 269,999,000 บาท
ราคาหุ้นที่ตราไว้ (Par Value)	1.00 บาทต่อหุ้น
วันสิ้นสุดบัญชี	31 ธันวาคม

## โครงสร้างการถือหุ้นของกลุ่มบริษัท



รายละเอียดของบริษัทย่อยและบริษัทร่วม

ชื่อบริษัท	รายละเอียดของบริษัท	
บริษัท สุรพลฟู้ดส์ จำกัด (SS)	ที่ตั้ง	247 หมู่ 1 ถนนเทพารักษ์ ตำบลเทพารักษ์ อำเภอเมือง จังหวัดสมุทรปราการ 10270 โทรศัพท์ 0-2385-3038-54 โทรสาร 0-2385-3179
	ประเภทธุรกิจ	ผลิตและส่งออกอาหารแช่เยือกแข็ง
	ทุนจดทะเบียน	40,000,000 บาท
	สัดส่วนถือหุ้นโดย SSF	ร้อยละ 94.94
บริษัท สุรพลนิชิเรฟู้ดส์ จำกัด (SUNIF)	ที่ตั้ง	22/5 หมู่ 4 ถนนเทพารักษ์ ตำบลบางพลีใหญ่ อำเภอบางพลี จังหวัดสมุทรปราการ 10540 โทรศัพท์ 0-23855021-4 โทรสาร 0-23855119
	ประเภทธุรกิจ	ผลิตและจำหน่ายอาหารแช่เยือกแข็ง
	ทุนจดทะเบียน	100,000,000 บาท
	สัดส่วนถือหุ้นโดย SSF	ร้อยละ 49.00
บริษัท สุรพลซูพรีมฟู้ดส์ จำกัด (SUP) <sup>1/</sup>	ที่ตั้ง	247 หมู่ 1 ถนนเทพารักษ์ ตำบลเทพารักษ์ อำเภอเมือง จังหวัดสมุทรปราการ 10270 โทรศัพท์ 0-2385-3038-54 โทรสาร 0-2385-3179
	ประเภทธุรกิจ	ผลิตและจำหน่ายอาหารแช่เยือกแข็ง
	ทุนจดทะเบียน	286,350,000
	สัดส่วนถือหุ้นโดย SSF	ร้อยละ 100
บริษัท โมบาย โลจิสติกส์ จำกัด (MBL)	ที่ตั้ง	247 หมู่ 1 ถนนเทพารักษ์ ตำบลเทพารักษ์ อำเภอเมือง จังหวัดสมุทรปราการ 10270 โทรศัพท์ 0-2385-3038-54 โทรสาร 0-2385-3179
	ประเภทธุรกิจ	บริการด้านโลจิสติกส์
	ทุนจดทะเบียน	300,000,000 บาท
	สัดส่วนถือหุ้นโดย SSF	ร้อยละ 75
บริษัท สุรพลฟิเนเนส จำกัด (SOFINE) <sup>2/</sup>	ที่ตั้ง	247 หมู่ 1 ถนนเทพารักษ์ ตำบลเทพารักษ์ อำเภอเมือง จังหวัดสมุทรปราการ 10270 โทรศัพท์ 0-2385-3038-54 โทรสาร 0-2385-3179
	ประเภทธุรกิจ	จัดจำหน่ายสินค้า
	ทุนจดทะเบียน	30,000,000
	สัดส่วนถือหุ้นโดย SSF	ร้อยละ 100
บริษัท อินดิเพนเดนซ์ คอนซัลแตนท์ จำกัด (ICC)	ที่ตั้ง	1168/75 ชั้น 26 อาคารลุมพินีทาวเวอร์ ถนนพระราม 4 เขตสาทร กรุงเทพฯ 10120 โทรศัพท์ 0-2679-8184 โทรสาร 0-2285-6428
	ประเภทธุรกิจ	นายหน้าประกันภัย
	ทุนจดทะเบียน	2,000,000 บาท
	สัดส่วนถือหุ้นโดย SSF	ร้อยละ 20.00



ชื่อบริษัท	รายละเอียดของบริษัท	
บริษัท สุรพลอะควาคัลเจอร์ จำกัด (SAC)	ที่ตั้ง	247 หมู่ 1 ถนนเทพารักษ์ ตำบลเทพารักษ์ อำเภอเมือง จังหวัดสมุทรปราการ 10270 โทรศัพท์ 0-2385-3038-54 โทรสาร 0-2385-3179
	ประเภทธุรกิจ	ฟาร์มเพาะเลี้ยงกุ้ง
	ทุนจดทะเบียน	85,000,000 บาท
	สัดส่วนถือหุ้นโดย SSF	ร้อยละ 95.00
บริษัท จันทบุรีมารีนฟาร์ม จำกัด (CHAMF)	ที่ตั้ง	247 หมู่ 1 ถนนเทพารักษ์ ตำบลเทพารักษ์ อำเภอเมือง จังหวัดสมุทรปราการ 10270 โทรศัพท์ 0-2385-3038-54 โทรสาร 0-2385-3179
	ประเภทธุรกิจ	ฟาร์มเพาะเลี้ยงกุ้ง
	ทุนจดทะเบียน	86,350,000 บาท
	สัดส่วนถือหุ้นโดย SSF	ร้อยละ 98.17
บริษัท บีเจซี มารีน รีซอสเซส ดีเวลลอปเม้นท์ จำกัด (BMRD)	ที่ตั้ง	247 หมู่ 1 ถนนเทพารักษ์ ตำบลเทพารักษ์ อำเภอเมือง จังหวัดสมุทรปราการ 10270 โทรศัพท์ 0-2385-3038-54 โทรสาร 0-2385-3179
	ประเภทธุรกิจ	ฟาร์มเพาะเลี้ยงกุ้ง
	ทุนจดทะเบียน	100,000,000 บาท
	สัดส่วนถือหุ้นโดย SSF	ร้อยละ 50.00

หมายเหตุ

<sup>1/</sup> บริษัท สุรพลซูพรีมฟู้ดส์ จำกัด เปลี่ยนชื่อจากบริษัท พุนพิน จำกัด เมื่อวันที่ 21 ธันวาคม 2559 และเพิ่มทุนจดทะเบียน จาก 60,000,000 บาท เป็น 286,350,000 บาท เมื่อวันที่ 17 พฤศจิกายน 2559

<sup>2/</sup> บริษัท สุรพลฟู้ดส์ จำกัด จดทะเบียนจัดตั้ง เมื่อวันที่ 23 ธันวาคม 2559

บุคคลอ้างอิง

- นายทะเบียนหลักทรัพย์ บริษัท ศูนย์รับฝากหลักทรัพย์ (ประเทศไทย) จำกัด  
โทรศัพท์ 0-2009-9999 โทรสาร 0-2009-9991
- ผู้สอบบัญชี นางสาวอรรณณ ศิริรัตนวงศ์ ทะเบียนเลขที่ 3757  
บริษัท เคพีเอ็มจี ภูมิไชย สอบบัญชี จำกัด  
โทรศัพท์ 0-2677-2000 โทรสาร 0-2677-2222
- สถาบันการเงิน ธนาคารกสิกรไทย จำกัด (มหาชน)  
ธนาคารไทยพาณิชย์ จำกัด (มหาชน)

หมายเหตุ: ผู้ลงทุนสามารถศึกษาข้อมูลของบริษัทเพิ่มเติมได้จากแบบแสดงรายการข้อมูลประจำปี (แบบ 56-1) ของบริษัท ที่แสดงไว้ใน [www.set.or.th](http://www.set.or.th) และ [www.surapon.com](http://www.surapon.com)