

1. นโยบายและภาพรวมการประกอบธุรกิจ

1.1 วิสัยทัศน์ พันธกิจ เป้าหมาย และกลยุทธ์ขององค์กร

บริษัท สุรพลฟู้ดส์ จำกัด (มหาชน) ก่อตั้งขึ้นเมื่อปี 2520 ภายใต้ชื่อเดิมว่า บริษัท สุรพลซีฟู้ดส์ จำกัด ต่อมาในปี 2532 ได้เข้าจดทะเบียนในตลาดหลักทรัพย์แห่งประเทศไทย ถือเป็นบริษัทแรกในอุตสาหกรรมอาหารแช่เยือกแข็งที่เข้าจดทะเบียนในตลาดหลักทรัพย์ฯ ในระยะเริ่มแรก ผลิตภัณฑ์หลักของบริษัท คือ อาหารแช่เยือกแข็งที่ทำจากวัตถุดิบทางทะเล ต่อมาในปี 2539 ได้เปลี่ยนชื่อจากบริษัท สุรพลซีฟู้ดส์ จำกัด (มหาชน) เป็นบริษัท สุรพลฟู้ดส์ จำกัด (มหาชน) เพื่อให้สอดคล้องกับลักษณะการทำธุรกิจและประเภทสินค้าที่ได้ขยายไปสู่อาหารแช่เยือกแข็งที่มีความหลากหลายมากขึ้น ทั้งอาหารที่ผลิตจากวัตถุดิบทางทะเล และอาหารที่ผลิตจากวัตถุดิบที่ไม่ได้มาจากทะเล

ในปัจจุบัน การดำเนินงานของกลุ่มบริษัท เป็นผู้ผลิตและจัดจำหน่ายอาหารประเภทแช่เยือกแข็ง ทั้งในกลุ่มผลิตภัณฑ์พร้อมปรุง (Ready-to-cook) และกลุ่มผลิตภัณฑ์พร้อมรับประทาน (Ready-to-eat) โดยใช้วัตถุดิบที่มีความหลากหลาย ทั้งวัตถุดิบหลักในกลุ่มอาหารทะเล ได้แก่ กุ้ง ปลา ปลาหมึก รวมถึงวัตถุดิบหลักที่ไม่ใช่กลุ่มอาหารทะเล ได้แก่ ไก่ หมู และผัก เป็นต้น

ผลิตภัณฑ์และกระบวนการผลิตผ่านการรับรองมาตรฐานต่างๆ อาทิเช่น GMP, BRC, HACCP เป็นต้น ทำให้มั่นใจได้ว่าผลิตภัณฑ์ของกลุ่มบริษัทมีความปลอดภัย (Food Safety) และสามารถตรวจสอบย้อนกลับได้ถึงแหล่งที่มา (Food Traceability) โดยคำนึงถึงความรับผิดชอบต่อสังคม สิ่งแวดล้อม และผู้มีส่วนเกี่ยวข้องทุกภาคส่วน

กลุ่มบริษัทได้ลงทุนและดำเนินธุรกิจของบริษัทย่อยต่างๆ คือ บริษัท สุราษฏร์ซีฟู้ดส์ จำกัด บริษัท สุรพลนิเวศฟู้ดส์ จำกัด บริษัท สุรพลซูพรีมฟู้ดส์ จำกัด บริษัท สุรพลไฟน์เนสส์ จำกัด บริษัท สุรพลอะควาคัลเจอร์ จำกัด บริษัท จันทบุรีมารีนฟาร์ม จำกัด และบริษัท โมบาย โลจิสติกส์ จำกัด

คณะกรรมการบริษัทฯ ได้กำหนดเป้าหมายการดำเนินงานของกลุ่มบริษัท ในระยะ 3 ปี (พ.ศ. 2561-2563) ดังนี้

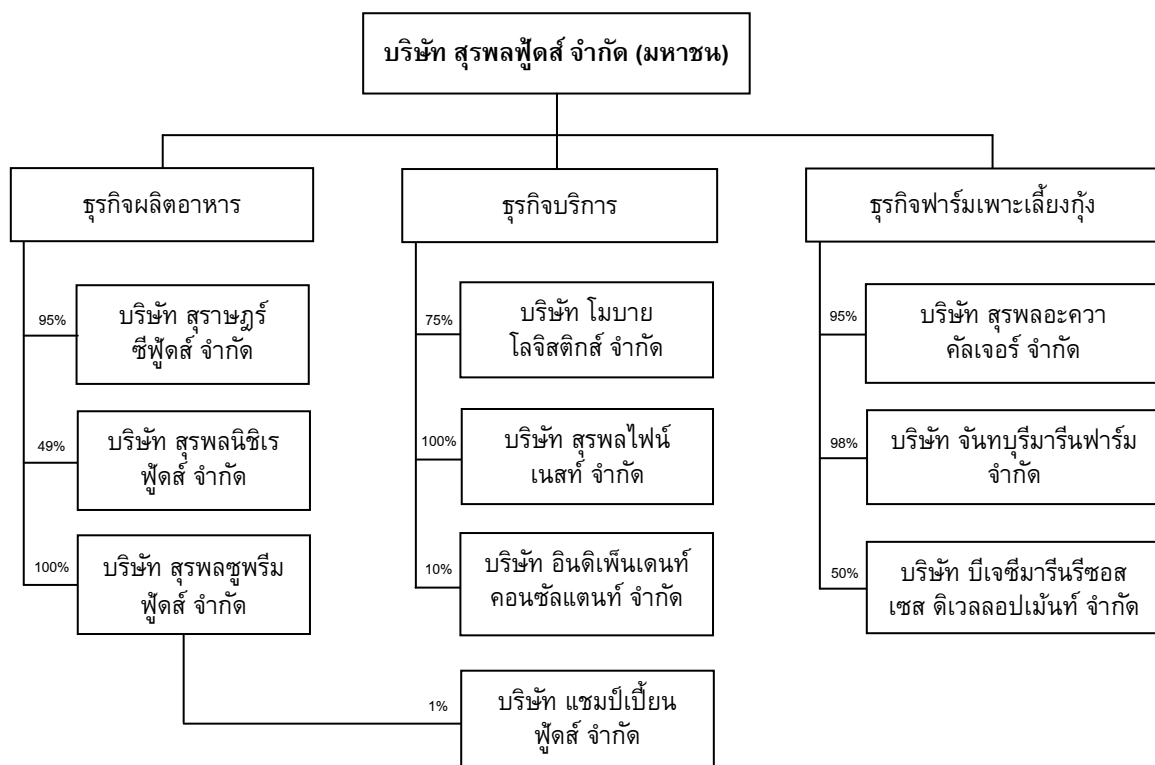
1. วัตถุประสงค์และเป้าหมายการดำเนินธุรกิจ คือ
 - 1.1 การมีผลประกอบการที่ดี น่าพอใจ
 - 1.2 การดำเนินธุรกิจอย่างมีจริยธรรม เป็นประโยชน์ต่อผู้มีส่วนเกี่ยวข้อง
 - 1.3 ความสามารถในการแข่งขันและปรับตัวให้สอดคล้องกับสภาพแวดล้อมทางธุรกิจ
2. วิสัยทัศน์ คือ “เพื่อรอยยิ้มของคุณ (Inspiring your smiles)”
3. พันธกิจ คือ “สร้างประสบการณ์ที่ดีให้คุณ (To deliver vibrant experience)”
4. การดำเนินงานของกลุ่มบริษัท จะเน้นการส่งมอบคุณค่าให้กับผู้มีส่วนเกี่ยวข้อง ดังนี้
 - 4.1 การส่งมอบคุณค่าในด้านการเงิน : จะมุ่งเน้นพัฒนาการดำเนินงาน เพื่อรักษาการเจริญเติบโตทางธุรกิจ และผลประกอบการในระยะยาว
 - 4.2 การส่งมอบคุณค่าในด้านที่ไม่ใช่การเงิน : จะมุ่งเน้นการพัฒนาและรักษาคุณภาพ ความพึงพอใจ และความไว้วางใจในสินค้าและบริการ
5. คุณค่าขององค์กร คือ การมีคุณธรรม และความน่าเชื่อถือ

1.2 การเปลี่ยนแปลงที่สำคัญ

ตลอดปี 2560 มีการเปลี่ยนแปลงที่สำคัญของกลุ่มบริษัท ดังนี้

1. การก่อสร้างและปรับปรุงโรงงานในจังหวัดปราจีนบุรี ของบริษัท สุรพลซูพรีมฟู้ดส์ จำกัด ดำเนินการแล้วเสร็จตามแผนงาน และเริ่มดำเนินการผลิตและเริ่มบันทึกรายได้จากการขาย ในเดือนธันวาคม 2560 ทั้งนี้ สินค้าที่ผลิตโดยโรงงานแห่งนี้จะเป็นสินค้าประเภทไก่แปรรูป
2. เริ่มดำเนินการปรับปรุงพื้นที่บางส่วนของโรงงานในจังหวัดสมุทรปราการ ของบริษัท สุรพลฟู้ดส์ จำกัด (มหาชน) ในเดือนกุมภาพันธ์ 2560 เพื่อปรับปรุงโครงสร้างอาคารโรงงานที่ใช้งานมานาน และปรับปรุงพื้นที่การผลิตเพื่อรองรับสินค้าใหม่คือ สินค้าแปรรูปที่มีมูลค่าเพิ่ม ทั้งกลุ่มสินค้าที่ใช้วัตถุดิบทางทะเล และสินค้าไก่แปรรูป ที่มีโอกาสทางธุรกิจมากกว่าสินค้าประเภทเดิม ทั้งนี้ คาดว่า การปรับปรุงดังกล่าว จะดำเนินการแล้วเสร็จในช่วงกลางปี 2561
3. ดำเนินการปรับปรุงโรงงานในจังหวัดสุราษฎร์ธานี ของบริษัท สุราษฎร์ซีฟู้ดส์ จำกัด เพื่อขยายพื้นที่การผลิตเพิ่มเติม สำหรับรองรับการผลิตสินค้าที่ใช้วัตถุดิบกุ้ง โดยการปรับปรุงดังกล่าว ดำเนินการแล้วเสร็จในเดือนเมษายน 2560 ทั้งนี้ โรงงานแห่งนี้ จะเป็นฐานการผลิตสินค้าประเภทกุ้ง ของกลุ่มบริษัท
4. ปรับเปลี่ยนการดำเนินงานด้านการจัดจำหน่ายสินค้า สำหรับตลาดในประเทศและประเทศเพื่อนบ้าน จากเดิมที่อยู่ภายใต้การดำเนินงานของหน่วยธุรกิจการขายในประเทศ ของบริษัท สุรพลฟู้ดส์ จำกัด (มหาชน) แต่ในปี 2560 ได้เปลี่ยนไปดำเนินงานภายใต้บริษัทย่อยแห่งใหม่ คือ บริษัท สุรพลไฟน์เนสท์ จำกัด ตั้งแต่เดือนกรกฎาคม 2560 ทั้งนี้ การดำเนินงานของบริษัท สุรพลไฟน์เนสท์ จำกัด จะเป็นตัวแทนในการจัดจำหน่ายสินค้าที่ผลิตโดยกลุ่มบริษัท เพื่อจัดจำหน่ายสินค้าในตลาดประเทศไทยและประเทศเพื่อนบ้าน และจะมีการแสวงหาสินค้าจากผู้ผลิตรายอื่นทั้งในและต่างประเทศ เพื่อมาจำหน่ายในตลาดดังกล่าวด้วย
5. ดำเนินการจำหน่ายเงินลงทุนบางส่วน ในบริษัท อินดิเพนเดนท์ คอนซัลแตนท์ จำกัด ในเดือนธันวาคม 2560 ซึ่งภายหลังการจำหน่ายเงินลงทุนดังกล่าว ทำให้สัดส่วนการถือหุ้นของบริษัท สุรพลฟู้ดส์ จำกัด (มหาชน) ในบริษัท อินดิเพนเดนท์ คอนซัลแตนท์ จำกัด ลดลงจากร้อยละ 20 เหลือร้อยละ 10

1.3 โครงสร้างการถือหุ้นของกลุ่มบริษัท



2. ลักษณะการประกอบธุรกิจ

โครงสร้างรายได้

จำแนกตามกลุ่มผลิตภัณฑ์และบริการ ในระยะเวลา 3 ปีที่ผ่านมา เป็นดังนี้

กลุ่มสินค้าและบริการ	บริษัท	2560		2559		2558	
		พันบาท	%	พันบาท	%	พันบาท	%
รายได้จากการขายสินค้าที่ผลิตเอง ประเภทอาหารพร้อมรับประทาน	SSF	555,148	9.55	833,418	13.95	884,714	16.61
	SS	554,286	9.54	527,787	8.84	383,784	7.21
	SUNIF	3,923,110	67.50	3,879,190	64.95	3,306,203	62.07
รายได้จากการขายสินค้าที่ผลิตเอง ประเภทอาหารพร้อมปรุง	SSF	164,452	2.83	198,253	3.32	212,559	3.99
	SS	52,999	0.91	54,008	0.90	32,816	0.62
รายได้จากการขายสินค้าที่ซื้อมาเพื่อการจำหน่าย	SSF , SOFINE	502,442	8.65	457,339	7.66	499,227	9.37
รายได้จากการให้บริการโลจิสติกส์	MBL	51,499	0.89	8,184	0.14	-	-
รายได้อื่นๆ		7,988	0.14	14,502	0.24	7,279	0.14
รวม		5,811,924	100.00	5,972,681	100.00	5,326,582	100.00

- หมายเหตุ : 1) สินค้าพร้อมรับประทาน ได้แก่ ต้มยำ (เช่น ขนมจีบ ซาลาเปา สะเก๋า ฯลฯ) อาหารสำเร็จรูปแช่แข็ง กุ้งซูชิ กุ้งต้มแช่แข็ง เป็นต้น
- 2) สินค้าพร้อมปรุง ได้แก่ กุ้งดิบแช่แข็ง สินค้าซุบแป้งทอด เป็นต้น
- 3) SSF = บริษัท สุรพลฟู้ดส์ จำกัด (มหาชน)
 SS = บริษัท สุราษฎร์ฟู้ดส์ จำกัด
 SOFINE = บริษัท สุรพลฟู้ดส์ จำกัด
 SUNIF = บริษัท สุรพลนิชิเรฟู้ดส์ จำกัด
 MBL = บริษัท โมบายโลจิสติกส์ จำกัด
- 4) บริษัท สุรพลนิชิเรฟู้ดส์ จำกัด ผลิตสินค้าที่ใช้วัตถุดิบไก่เป็นหลัก
- 5) บริษัท โมบายโลจิสติกส์ จำกัด ดำเนินธุรกิจให้บริการด้านโลจิสติกส์
- 6) ตัวเลขตามตารางข้างต้น ไม่ใช่ตัวเลขตามงบการเงิน แต่เป็นการประมวลตัวเลขเพื่อการบริหารจัดการ

2.1 ลักษณะของผลิตภัณฑ์

ลักษณะของผลิตภัณฑ์ของกลุ่มบริษัท สุรพลฟู้ดส์ จำกัด (มหาชน) เป็นการผลิตสินค้าประเภทอาหารแช่เยือกแข็ง และแปรรูป โดยใช้เทคนิคการแช่เยือกแข็งมาใช้ เพื่อคงคุณค่าและรสชาติของอาหารให้คงสภาพดั้งเดิมให้มากที่สุด การผลิตอยู่ภายใต้มาตรฐานคุณภาพและความปลอดภัยตามมาตรฐานระหว่างประเทศ และได้รับการยอมรับและเชื่อถือจากลูกค้าทั้งในและต่างประเทศ

ปัจจุบัน บริษัทฯ และบริษัทภายในกลุ่มอีก 3 แห่ง คือ บริษัท สุราษฏร์ชัยฟู้ดส์ จำกัด บริษัท สุรพลนิชิเรฟู้ดส์ จำกัด และบริษัท สุรพลซูพรีมฟู้ดส์ จำกัด เป็นผู้ดำเนินการผลิตสินค้าอาหารแช่เยือกแข็ง ซึ่งถือเป็นธุรกิจหลักของกลุ่มบริษัทฯ

ผลิตภัณฑ์ของกลุ่มบริษัท คือ อาหารแช่แข็งและแปรรูป ที่ใช้วัตถุดิบหลากหลายประเภท ดังนี้

1. อาหารแช่แข็งและแปรรูปที่ใช้วัตถุดิบไก่เป็นหลัก จะทำการผลิตที่บริษัทสุรพลนิชิเรฟู้ดส์ จำกัด และบริษัทสุรพลซูพรีมฟู้ดส์ จำกัด
2. อาหารแช่แข็งและแปรรูปที่ใช้วัตถุดิบกุ้งเป็นหลัก จะทำการผลิตที่บริษัท สุราษฏร์ชัยฟู้ดส์ จำกัด
3. อาหารแช่แข็งและแปรรูปที่ใช้วัตถุดิบที่มีความหลากหลาย รวมถึงสินค้าประเภทนมชา ซึ่งเป็นผลิตภัณฑ์หลัก นับตั้งแต่ก่อตั้งบริษัทจนถึงปัจจุบัน จะทำการผลิตที่บริษัท สุรพลฟู้ดส์ จำกัด (มหาชน)

ทั้งนี้ ในปี 2559 บริษัทฯ ได้ลงทุนในการปรับปรุงโรงงานผลิตแห่งหนึ่งที่อำเภอภินทรบุรี จังหวัดปราจีนบุรี เพื่อรองรับการผลิตสินค้าไก่แช่แข็งและแปรรูป ซึ่งเดิมโรงงานแห่งนี้ อยู่ภายใต้การบริหารงานของบริษัท สุรพลฟู้ดส์ จำกัด (มหาชน) แต่ในเดือนธันวาคม 2559 ได้เปลี่ยนแปลงและโอนย้ายทรัพย์สินทั้งหมดของโรงงานแห่งนี้ ไปอยู่ภายใต้การบริหารงานของบริษัทย่อยแห่งใหม่ คือ บริษัท สุรพลซูพรีมฟู้ดส์ จำกัด โดยการก่อสร้างแล้วเสร็จและเริ่มดำเนินการผลิตในเชิงพาณิชย์ได้ในปลายปี 2560

บริษัท	จำนวนโรงงาน	ประเภทสินค้าหลักที่ทำการผลิต
1. บริษัท สุรพลฟู้ดส์ จำกัด (มหาชน)	1 โรงงาน ที่จังหวัดสมุทรปราการ	อาหารแช่เยือกแข็งแปรรูป ที่ใช้วัตถุดิบที่หลากหลายประเภท ทั้งวัตถุดิบทางทะเลและวัตถุดิบที่ไม่ใช่ทะเล เช่น ขนมจีบ ซาลาเปา สะเก๋ สินค้าซุบแบ่งทอด
2. บริษัท สุราษฏร์ชัยฟู้ดส์ จำกัด	1 โรงงาน ที่จังหวัดสุราษฎร์ธานี	อาหารแช่เยือกแข็งแปรรูปที่ผลิตจากกุ้ง จำพวกกุ้งต้มแช่แข็ง กุ้งดิบแปรรูป กุ้งซูชิ
3. บริษัท สุรพลนิชิเรฟู้ดส์	2 โรงงาน ที่จังหวัดสมุทรปราการ และจังหวัดปราจีนบุรี	อาหารแช่เยือกแข็งแปรรูปที่ผลิตจากไก่
4. บริษัท สุรพลซูพรีมฟู้ดส์ จำกัด	1 โรงงาน ที่จังหวัดปราจีนบุรี	อาหารแช่เยือกแข็งแปรรูปที่ผลิตจากไก่

ปัจจุบัน ผลิตภัณฑ์ของบริษัทฯ จำพวกอาหารทะเลแช่เยือกแข็ง และอาหารแช่เยือกแข็งแปรรูป ที่เป็นสินค้าหลัก ตั้งแต่เริ่มเปิดดำเนินการ จะถูกจัดจำหน่ายและกระจายผ่านช่องทางจัดจำหน่ายทั้งในและต่างประเทศ โดยตลาดส่งออกหลัก ได้แก่ ญี่ปุ่น ออสเตรเลีย และสหภาพยุโรป ส่วนการจัดจำหน่ายในประเทศ จะผ่านช่องทางค้าปลีก และช่องทางผู้ให้บริการอาหาร (Food Services) ได้แก่ โรงแรม ภัตตาคาร และผู้ให้บริการจัดเลี้ยง เป็นต้น โดยการจัดจำหน่ายในประเทศ และประเทศเพื่อนบ้าน คือ เมียนมาร์ กัมพูชา และลาว จะจัดจำหน่ายผ่านบริษัท สุรพลฟู้ดส์ จำกัด ซึ่งเป็นบริษัทย่อยอีกแห่งหนึ่ง

2.2 การตลาดและภาวะการแข่งขัน

(ก) การทำการตลาดที่สำคัญ

กลยุทธ์การตลาดที่สำคัญ ได้แก่

1. พัฒนาสินค้าที่มีคุณภาพดีและตอบสนองต่อความต้องการของลูกค้าอย่างสม่ำเสมอ ซึ่งการพัฒนาสินค้ามีทั้งที่บริษัทพัฒนาสินค้าใหม่เพื่อนำเสนอต่อลูกค้าเอง และเป็นการพัฒนาสินค้าร่วมกันระหว่างบริษัทและลูกค้า เพื่อให้ตรงกับความต้องการของลูกค้า
2. การผลิตสินค้าเน้นกระบวนการผลิตที่มีมาตรฐาน คำนึงถึงเรื่องคุณภาพและความปลอดภัยอย่างเข้มงวด ประกอบกับระบบการตรวจสอบคุณภาพสินค้าทุกขั้นตอน จึงทำให้สินค้าของบริษัทได้รับการรับรองมาตรฐานคุณภาพระหว่างประเทศมากมาย อาทิเช่น GMP, HACCP, ISO 22000, ISO/IEC 17025, BRC เป็นต้น
3. มีการกระจายช่องทางการจัดจำหน่ายทั้งในและต่างประเทศ เพื่อกระจายความเสี่ยง ขณะเดียวกัน แม้ว่าตลาดหลักของบริษัท จะเป็นตลาดญี่ปุ่น แต่ก็ได้กระจายประเภทและกลุ่มลูกค้าในญี่ปุ่นให้หลากหลายเช่นกัน
4. การส่งมอบสินค้าตรงตามคำสั่งซื้อ ทั้งในเรื่องคุณภาพ และความตรงต่อเวลา และมีความรับผิดชอบต่อสินค้าที่ได้ส่งมอบให้ลูกค้า
5. มีการบริหารจัดการความสัมพันธ์ที่ดีกับลูกค้า (Customer Relationship Management) เพื่อสร้างความพึงพอใจในสินค้าและบริการของบริษัท ซึ่งลูกค้าหลักของบริษัทส่วนใหญ่จะเป็นลูกค้าที่มีการติดต่อซื้อขายกันมาอย่างยาวนาน มีการประเมินผลความพึงพอใจของลูกค้า โดยวิเคราะห์ทั้งในด้านคุณภาพสินค้าและการให้บริการ

ตลาดการค้าและสัดส่วนการจำหน่ายสินค้า ของกลุ่มบริษัท ในปี 2560

1. ตลาดการค้าของบริษัท ได้แก่ ตลาดในประเทศไทย คิดเป็นสัดส่วน 62% รองลงมาคือ ญี่ปุ่น คิดเป็นสัดส่วน 16% สหภาพยุโรป สัดส่วน 11% และออสเตรเลีย สัดส่วน 8%
2. ตลาดการค้าของทั้งกลุ่มบริษัท ได้แก่ ญี่ปุ่น คิดเป็นสัดส่วน 82% รองลงมาคือ ตลาดในประเทศไทย สัดส่วน 13% สหภาพยุโรป สัดส่วน 2% และออสเตรเลีย สัดส่วน 2%

(ข) ภาวะการแข่งขันและภาวะอุตสาหกรรม

ผลิตภัณฑ์หลักของกลุ่มบริษัท มี 2 ประเภท คือ ผลิตภัณฑ์กึ่งแปรรูปแช่แข็ง และผลิตภัณฑ์ไก่แช่แข็งและแปรรูป

สถานการณ์อุตสาหกรรมกึ่งแช่แข็งและแปรรูป

สถานการณ์ปริมาณผลผลิตวัตถุดิบกุ้งในประเทศไทย ในปี 2560 เท่ากับ 255,129 ตัน ลดลงร้อยละ 2 เมื่อเทียบกับปี 2559 ส่งผลให้ต้นทุนราคาวัตถุดิบกุ้ง ทรงตัวอยู่ในระดับสูงต่อเนื่องนับตั้งแต่การเกิดโรคกุ้งตายด่วน (Early Mortality Syndrome) ตั้งแต่ปี 2555 เป็นต้นมา ถึงแม้ว่าในปัจจุบัน ปัญหาโรคกุ้งตายด่วนได้คลี่คลายไปแล้วก็ตาม ภาคธุรกิจจำเป็นต้องพัฒนาผลิตภัณฑ์ให้มีมูลค่าเพิ่มสูงขึ้น เพื่อให้ครอบคลุมต้นทุนการผลิต ดังนั้น ลักษณะและประเภทสินค้าที่ทำการผลิตเพื่อจำหน่าย จึงต้องปรับเปลี่ยนจากสินค้าที่มีลักษณะการแปรรูปเบื้องต้น เช่น กุ้งแช่แข็งที่ผ่านการทำความสะอาดและตัดแต่งเพียงเล็กน้อย ไปสู่สินค้าที่มีการแปรรูปเพิ่มขึ้น

ภาพรวมการส่งออกกุ้งแช่แข็งและแปรรูป มีการเติบโตสูงขึ้น โดยมูลค่าการส่งออกกุ้งแช่แข็งและแปรรูป ในปี 2560 เท่ากับ 68,544 ล้านบาท เพิ่มขึ้นร้อยละ 11 เมื่อเทียบกับปี 2559 ทั้งนี้ การส่งออกของสินค้ากึ่งแปรรูป มีมูลค่า 32,721 ล้านบาท เพิ่มขึ้นร้อยละ 28 เมื่อเทียบกับปี 2559 ขณะที่การส่งออกของสินค้ากึ่งแช่แข็ง มีมูลค่า 34,808 ล้านบาท เพิ่มขึ้นร้อยละ 2 เมื่อเทียบกับปี 2559

ตลาดส่งออกสินค้ากึ่งแช่แข็งและแปรรูปของประเทศไทย คือ สหรัฐฯ คิดเป็นสัดส่วนร้อยละ 41 เมื่อเทียบกับมูลค่าการส่งออกทั้งหมด รองลงมาคือ ญี่ปุ่น สัดส่วนร้อยละ 22 แคนาดา สัดส่วนร้อยละ 5 และสหภาพยุโรป สัดส่วนร้อยละ 4 ทั้งนี้ ตลาดส่งออกหลักผลิตภัณฑ์กึ่งแช่แข็งและแปรรูปของกลุ่มบริษัท คือ ประเทศญี่ปุ่น

ภาพรวมสถานการณ์อุตสาหกรรมกึ่ง ในปี 2561 คาดว่า ปริมาณผลผลิตวัตถุดิบกึ่งของประเทศไทย จะยังคงทรงตัวและใกล้เคียงกับปี 2560 ซึ่งกลุ่มบริษัท ได้พยายามพัฒนาการเพิ่มมูลค่าผลิตภัณฑ์เพื่อรักษาอัตราการทำการกำไรให้เหมาะสม ภายใต้ปริมาณการผลิตและการส่งออกที่เหมาะสม ท่ามกลางความเสี่ยงในด้านความผันผวนของอัตราแลกเปลี่ยน

สถานการณ์อุตสาหกรรมไก่แปรรูป

สถานการณ์ปริมาณการผลิตไก่เนื้อทั่วโลก ในปี 2560 เท่ากับ 90 ล้านเมตริกตัน เพิ่มขึ้นร้อยละ 1 เมื่อเทียบกับปี 2559 ประเทศที่เป็นแหล่งผลิตที่สำคัญ คือ สหรัฐฯ มีปริมาณเท่ากับ 15.58 ล้านเมตริกตัน รองลงมา คือ บราซิล เท่ากับ 13.25 ล้านเมตริกตัน สหภาพยุโรป เท่ากับ 11.70 ล้านเมตริกตัน และจีน เท่ากับ 11.60 ล้านเมตริกตัน ตามลำดับ ทั้งนี้ ปริมาณการผลิตไก่เนื้อรวมกันของสหรัฐฯ บราซิล สหภาพยุโรป และจีน คิดเป็นสัดส่วนร้อยละ 61.20 ของปริมาณการผลิตทั่วโลก

ปริมาณการผลิตไก่เนื้อที่เพิ่มสูงขึ้นในปี 2560 เป็นผลมาจากการขยายการส่งออกไก่เนื้อของบราซิล และสหรัฐฯ เป็นหลัก ทั้งนี้การผลิตไก่เนื้อทั่วโลก ส่วนใหญ่เป็นไปเพื่อป้อนการบริโภคในประเทศ คิดเป็นสัดส่วนร้อยละ 97.74 ของปริมาณการผลิตทั่วโลก ส่วนที่เหลือจะเป็นการผลิตเพื่อการส่งออก

ปริมาณการผลิตไก่เนื้อของประเทศไทย เท่ากับ 1.90 ล้านเมตริกตัน คิดเป็นสัดส่วนร้อยละ 2.11 ของปริมาณการผลิตทั่วโลก โดยการผลิตรายใหญ่ เป็นไปเพื่อการบริโภคภายในประเทศ ซึ่งส่วนใหญ่เป็นไปเพื่อตอบสนองการบริโภคสินค้าประเภทไก่สดชำแหละ ส่วนการผลิตเพื่อป้อนการบริโภคสินค้ากึ่งแช่แข็งและแปรรูป ยังมีสัดส่วนน้อยกว่า และส่วนใหญ่เพื่อการส่งออกมากกว่าการบริโภคในประเทศ

ประเทศที่มีการส่งออกไก่เนื้อ มากที่สุด คือ บราซิล มีปริมาณการส่งออก เท่ากับ 4.00 ล้านเมตริกตัน คิดเป็นสัดส่วนร้อยละ 36.10 ของการส่งออกไก่เนื้อทั่วโลก รองลงมาคือ สหรัฐฯ เท่ากับ 3.09 ล้านเมตริกตัน คิดเป็นสัดส่วนร้อยละ 27.90 สหภาพยุโรป เท่ากับ 1.25 ล้านเมตริกตัน คิดเป็นสัดส่วนร้อยละ 11.28 และไทย เท่ากับ 0.77 ล้านเมตริกตัน คิดเป็นสัดส่วนร้อยละ 6.95 ตามลำดับ

ตลาดส่งออกหลักของสินค้าไก่แปรรูปของประเทศไทย คือ ญี่ปุ่น และสหภาพยุโรป ตลาดส่งออกหลักสินค้าไก่แปรรูปของกลุ่มบริษัท คือ ประเทศญี่ปุ่น ซึ่งประเทศญี่ปุ่น เป็นตลาดที่มีการนำเข้าไก่เนื้อมากที่สุดของโลก เท่ากับ 0.99 ล้านเมตริกตัน คิดเป็นสัดส่วนร้อยละ 10.99 ของปริมาณการนำเข้าไก่เนื้อทั่วโลก โดยในปี 2561 กลุ่มบริษัทมีการขยายกำลังการผลิตสินค้าไก่แปรรูปเพิ่มขึ้น

ภาพรวมสถานการณ์อุตสาหกรรมไก่เนื้อ ในปี 2561 ยังมีความเสี่ยงที่ต้องติดตามอย่างต่อเนื่อง คือ ความผันผวนของอัตราแลกเปลี่ยน และการเกิดโรคระบาดในไก่ทั่วโลก ซึ่งจะมีผลกระทบทั้งทางตรงและทางอ้อม ต่อการดำเนินงานของกลุ่มบริษัท

หมายเหตุ : แหล่งที่มาของข้อมูล ได้แก่ สมาคมอาหารแช่เยือกแข็งไทย , รายงานภาวะเศรษฐกิจอุตสาหกรรม โดยสำนักงาน

เศรษฐกิจอุตสาหกรรม กระทรวงอุตสาหกรรม และรายงาน Livestock and Poultry : World Markets and Trade, U.S.

Department of Agriculture

2.3 การจัดหาผลิตภัณฑ์

(ก) ลักษณะการได้มาซึ่งผลิตภัณฑ์

กำลังการผลิตและปริมาณการผลิต

ในปี 2560 บริษัทฯ มีการผลิตทั้งที่เป็นการผลิตในโรงงานของบริษัทฯ และบริษัทภายในกลุ่มฯ รวม 5 แห่ง ดังนี้

1. บริษัท สุรพลฟู้ดส์ จำกัด (มหาชน) จำนวน 1 แห่ง
 - ตั้งอยู่ที่ 247 ถนนเทพารักษ์ ต.เทพารักษ์ อ.เมือง จ.สมุทรปราการ
2. บริษัท สุราษฎร์ฟู้ดส์ จำกัด จำนวน 1 แห่ง
 - ตั้งอยู่ที่ 21 ถนนเจริญลาภ ต.ท่าข้าม อ.พุนพิน จ.สุราษฎร์ธานี
3. บริษัท สุรพลซูพรีเมฟู้ดส์ จำกัด จำนวน 1 แห่ง
 - ตั้งอยู่ที่ 509 ถนนกบินทร์บุรี-โคราช อ.กบินทร์บุรี จ.ปราจีนบุรี
4. บริษัท สุรพลนิชิเรฟู้ดส์ จำกัด จำนวน 2 แห่ง
 - ตั้งอยู่ที่ 22/5 ถนนเทพารักษ์ อ.บางพลี จ.สมุทรปราการ
 - ตั้งอยู่ที่ 509/1 ถนนกบินทร์บุรี-โคราช อ.กบินทร์บุรี จ.ปราจีนบุรี

กำลังการผลิตและปริมาณการผลิตของ “โรงงานเทพารักษ์” บริษัท สุรพลฟู้ดส์ จำกัด (มหาชน)

	2560	2559	2558
กำลังการผลิต (ตัน)	3,600	3,400	3,400
ปริมาณการผลิตจริง (ตัน)	3,015	2,904	2,633
อัตราการใช้กำลังการผลิต (%)	84%	85%	77%

กำลังการผลิตและปริมาณการผลิตของ “บริษัท สุรพลซูพรีเมฟู้ดส์ จำกัด”

	2560	2559	2558
กำลังการผลิต (ตัน)	686	2,095	1,514
ปริมาณการผลิตจริง (ตัน)	240	834	1,165
อัตราการใช้กำลังการผลิต (%)	35%	40%	80%

หมายเหตุ : ในปี 2560 มีการปิดเพื่อปรับปรุงและก่อสร้างสำหรับรองรับการผลิตสินค้าไก่แปรรูปแช่แข็ง

กำลังการผลิตและปริมาณการผลิตของ “บริษัท สุราษฎร์ฟู้ดส์ จำกัด”

	2560	2559	2558
กำลังการผลิต (ตัน)	1,447	1,039	963
ปริมาณการผลิตจริง (ตัน)	1,141	1,143	978
อัตราการใช้กำลังการผลิต (%)	79%	110%	101%

กำลังการผลิตและปริมาณการผลิตของ “บริษัท สุรพลนิชิเรฟู้ดส์ จำกัด”

	2560	2559	2558
กำลังการผลิต (ตัน)	26,700	26,000	26,700
ปริมาณการผลิตจริง (ตัน)	22,337	20,857	19,445
อัตราการใช้กำลังการผลิต (%)	83.66%	80.22%	72.83%

วัตถุดิบและผู้จำหน่ายวัตถุดิบ

วัตถุดิบหลักที่ใช้ในการผลิตของกลุ่มบริษัทฯ คือ กุ้ง และไก่ โดยรับซื้อจากแหล่งต่างๆ ดังนี้

1. วัตถุดิบกุ้ง จะรับซื้อจากผู้ส่งสินค้า นายหน้า และซื้อโดยตรงจากฟาร์มเพาะเลี้ยง โดยการซื้อจากฟาร์มมีทั้งที่ได้จากการทำ Contract Farming และที่ไม่ได้ทำ Contract Farming ทั้งนี้ อาจมีการนำเข้าจากต่างประเทศบ้าง ซึ่งบริษัทเป็นผู้นำเข้าเองโดยตรง ซึ่งจะมีการนำเข้ามาในบางช่วงเวลา (หากจำเป็น)
2. วัตถุดิบไก่ จะรับซื้อโดยตรงกับผู้แปรรูปเนื้อไก่ ที่อยู่ในประเทศไทยทั้งหมด
3. ในส่วนของวัตถุดิบและส่วนประกอบอื่นๆ เช่น แป้ง ส่วนผสมอาหาร เป็นต้น จะสั่งซื้อโดยตรงจากผู้ผลิต

สัดส่วนมูลค่าการซื้อวัตถุดิบหลักของกลุ่มบริษัทฯ ในปี 2560 แยกตามวัตถุดิบหลัก

ประเภทวัตถุดิบ	สัดส่วน (%)
กุ้ง	23%
ไก่	75%
ปลาหมึก, ปลา, อื่นๆ	3%
รวมทั้งหมด	100%

สัดส่วนมูลค่าการซื้อวัตถุดิบหลักของกลุ่มบริษัทฯ ในปี 2560 จากการซื้อในประเทศ และจากการนำเข้า

ประเภทวัตถุดิบ	สัดส่วนการซื้อจากในประเทศ	สัดส่วนการนำเข้า
กุ้ง	22%	54%
ไก่	75%	0%
ปลาหมึก ปลา อื่นๆ	3%	46%
รวมทั้งหมด	100%	100%

(ข) ผลกระทบต่อสิ่งแวดล้อม

ปัจจุบันโรงงานทุกแห่งของบริษัทฯ มีระบบการควบคุมผลกระทบต่อสิ่งแวดล้อมอย่างเข้มงวด มีการดูแลและควบคุมการปฏิบัติงาน ภายใต้การควบคุมของสำนักงานอุตสาหกรรมจังหวัดสมุทรปราการ

ด้วยลักษณะสินค้าที่ผลิตของบริษัทฯ จะเน้นสินค้าที่มีคุณภาพและปรับปรุงกระบวนการผลิตเพื่อให้ได้สินค้าที่มีมูลค่าเพิ่ม ทำให้น้ำเสียที่เกิดขึ้นจากกระบวนการผลิตมีปริมาณน้อยกว่าการผลิตสินค้าที่เป็นวัตถุดิบ ทั้งนี้ น้ำเสียที่เกิดจากกระบวนการผลิตนั้น มีการควบคุมระบบบำบัดน้ำเสีย และมีเจ้าหน้าที่ควบคุมดูแลเป็นประจำ ทำให้สามารถปฏิบัติตามข้อกำหนดของกรมโรงงาน กระทรวงอุตสาหกรรม นอกจากนี้ เศษวัสดุที่เหลือใช้จากการผลิต เช่น หัวกุ้งนำไปผลิตอาหารกุ้ง เศษเนื้อกุ้ง ได้นำไปขายให้กับผู้ซื้อรายอื่นหรือโรงงานผลิตอาหารสัตว์ เพื่อนำกลับไปผลิตสินค้าอื่น จึงสามารถลดปริมาณขยะลงได้พอสมควร

บริษัทฯ ได้ให้ความสำคัญกับผลกระทบที่เกิดขึ้นต่อสภาพแวดล้อม โดยบริษัทฯ ได้จัดตั้งคณะกรรมการเพื่อติดตามข้อกำหนดและกฎหมายที่เกี่ยวกับการผลิตในโรงงานอุตสาหกรรม ซึ่งมีการติดตามข้อกำหนดของทางการ การประเมินผลกระทบ และการเสนอแนะแนวทางการดำเนินการของบริษัทฯ เพื่อให้สอดคล้องและเป็นไปตามข้อกำหนดต่างๆ

ทั้งนี้ ในปี 2560 บริษัทฯ ไม่มีการกระทำความผิดเกี่ยวกับสิ่งแวดล้อม

3. ปัจจัยความเสี่ยง

กลุ่มบริษัทได้ตระหนักถึงความสำคัญของผลกระทบทั้งทางตรงและทางอ้อมของความเสี่ยงที่จะเกิดขึ้นหรืออาจเกิดขึ้นต่อการดำเนินธุรกิจ บริษัทจึงกำหนดแนวทางดำเนินการเพื่อบริหารจัดการความเสี่ยงทางธุรกิจที่สำคัญ ดังนี้

1. ความเสี่ยงจากความผันผวนของอัตราแลกเปลี่ยน

รายได้หลักของกลุ่มบริษัทมาจากรายได้จากการส่งออก ดังนั้น ความผันผวนของอัตราแลกเปลี่ยนจึงมีผลกระทบต่อการดำเนินงานอย่างหลีกเลี่ยงไม่ได้ ในปี 2560 ค่าเงินเยนมีความผันผวนโดยอ่อนตัวอย่างต่อเนื่อง จึงส่งผลกระทบต่อ การส่งออกไปยังตลาดญี่ปุ่น ซึ่งถือเป็นตลาดหลักของกลุ่มบริษัท

การบริหารความเสี่ยงของกลุ่มบริษัท

กลุ่มบริษัทได้ติดตามและวิเคราะห์การเปลี่ยนแปลงของอัตราแลกเปลี่ยนอย่างใกล้ชิด ได้ใช้เครื่องมือในการบริหารจัดการ ได้แก่ สัญญาสิทธิของเงินตราต่างประเทศ (FX option) และสัญญาซื้อขายเงินตราต่างประเทศล่วงหน้า (Forward Contract) ในการป้องกันและลดผลกระทบของความเสี่ยง และได้พยายามกระจายการขายไปในหลายสกุลเงินตราต่างประเทศที่มีเสถียรภาพมากกว่า โดยพิจารณาจากความเหมาะสมของลูกค้านั้นๆ แต่ละประเทศ อย่างไรก็ตามกลุ่มบริษัทไม่มีนโยบายการเก็งกำไรจากอัตราแลกเปลี่ยน

2. ความเสี่ยงจากกฎระเบียบทางการค้าและข้อกำหนดด้านคุณภาพสินค้า

รายได้ของกลุ่มบริษัทพึ่งพารายได้จากการส่งออกเป็นหลัก ซึ่งการออกบังคับใช้กฎระเบียบทางการค้าและข้อกำหนดใหม่ๆ ในด้านคุณภาพสินค้าของประเทศคู่ค้า และมีความเข้มงวดมากขึ้น รวมถึงการเกิดปัญหาด้านคุณภาพและความไม่ปลอดภัยของสินค้าที่ผลิตโดยประเทศคู่แข่งบางราย ทำให้ประเทศผู้นำเข้าได้เพิ่มความเข้มงวดในการตรวจสอบสินค้า หากไม่สามารถดูแลควบคุมรักษาคุณภาพสินค้าให้ได้อย่างต่อเนื่อง และไม่สอดคล้องกับข้อกำหนดของคู่ค้าได้ ก็จะกระทบต่อการดำเนินงานของกลุ่มบริษัทได้

การบริหารความเสี่ยงของกลุ่มบริษัท

กลุ่มบริษัทได้ตั้งทีมงานที่ทำหน้าที่ติดตาม วิเคราะห์ผลกระทบ และจัดทำข้อเสนอแนะในการเตรียมการล่วงหน้า เพื่อให้ปฏิบัติได้สอดคล้องกับมาตรการต่างๆ ได้อย่างทัน่วงที่ รวมถึงมีการบริหารจัดการความเสี่ยงด้านการควบคุมคุณภาพสินค้านั้น โดยประยุกต์ใช้ระบบคุณภาพมาตรฐานสากล ได้แก่ ระบบ GMP ระบบ HACCP ระบบ ISO 22000 ระบบ BRC และระบบ ISO 17025 มาใช้ในกระบวนการผลิตและส่งออกสินค้า เพื่อให้มั่นใจว่า การดำเนินงานในทุกขั้นตอนได้รับการควบคุมดูแล และตรวจสอบให้มีคุณภาพดี สามารถลดโอกาสการเกิดและผลกระทบในความเสี่ยงด้านคุณภาพได้อย่าง

3. ความเสี่ยงจากการเกิดโรคระบาดและภัยธรรมชาติ

ในปี 2560 สภาพแวดล้อมและสภาพภูมิอากาศของประเทศไทยและทั่วโลกเกิดความผันผวนมากขึ้น มีฝนตกหนัก และมีโอกาสการเกิดโรคระบาดในมนุษย์ และสิ่งมีชีวิตอื่นๆ รวมถึงวัตถุดิบที่นำมาใช้ในกระบวนการผลิต

การบริหารความเสี่ยงของกลุ่มบริษัท

กลุ่มบริษัทได้จัดทำมาตรการป้องกันและรองรับหากเกิดภัยธรรมชาติและโรคระบาด เพื่อช่วยลดความรุนแรงของเหตุการณ์ที่เกิดขึ้น โดยได้กำหนดแผนงานในการติดตามข้อมูล การวิเคราะห์สถานการณ์ในแต่ละช่วงเวลา การวางแผน การแก้ไข การป้องกัน และการกู้คืน รวมไปถึงการพัฒนาศักยภาพของพนักงานให้สามารถปรับตัวในการบริหารจัดการงานภายใต้สภาวะวิกฤต (Crisis Management) ได้อย่างมีประสิทธิภาพ ทั้งนี้ มีการกำหนดแผนการซักซ้อมการนำแผนกู้คืนทางธุรกิจมาใช้ อย่างสม่ำเสมอ และมีการทบทวนความเหมาะสมของแผนดังกล่าวอย่างสม่ำเสมอ เพื่อให้สอดคล้องกับสถานการณ์ที่เปลี่ยนแปลงไป

4. ทรัพย์สินที่ใช้ในการประกอบธุรกิจ

4.1 ทรัพย์สินถาวรหลักที่ใช้ในการประกอบธุรกิจ

บริษัท สุรพลฟู้ดส์ จำกัด (มหาชน)

มูลค่าตามบัญชีสุทธิของสินทรัพย์ประเภทที่ดิน อาคาร และอุปกรณ์ ณ วันที่ 31 ธันวาคม 2560 เท่ากับ 519,220,425 บาท มีรายการสำคัญดังนี้

รายการทรัพย์สิน		รายละเอียดทรัพย์สินที่สำคัญ
1.	ที่ดินและอาคาร	<ul style="list-style-type: none"> สำนักงานใหญ่และโรงงาน ตั้งอยู่เลขที่ 247 ถนนเทพารักษ์ อำเภอเมือง จังหวัดสมุทรปราการ เนื้อที่ 14 ไร่ 3 งาน 36 ตารางวา ซึ่งบริษัทฯ เป็นเจ้าของที่ดินและอาคารทั้งหมด
2.	เครื่องจักรและอุปกรณ์ที่ใช้ในการผลิตที่สำคัญ	<ul style="list-style-type: none"> เครื่องทำความเย็น เครื่องควบคุมอุณหภูมิ เครื่องแช่แข็ง เครื่องชั่งตวงวัด เครื่องทำน้ำแข็ง ระบบการจ่ายน้ำ เครื่องกำเนิดไฟฟ้า และระบบการกำจัดน้ำเสีย ไม่มีเครื่องจักรที่มีมูลค่าตามบัญชีเกินกว่าร้อยละ 10 ของสินทรัพย์รวม

บริษัท สุราษฎร์ชีฟู้ดส์ จำกัด

มูลค่าตามบัญชีสุทธิของสินทรัพย์ประเภทที่ดิน อาคาร และอุปกรณ์ ณ วันที่ 31 ธันวาคม 2560 เท่ากับ 94,089,364 บาท มีรายการสำคัญดังนี้

รายการทรัพย์สิน		รายละเอียดทรัพย์สินที่สำคัญ
1.	ที่ดินและอาคาร	สำนักงานและโรงงาน ตั้งอยู่เลขที่ 21 ถนนเจริญลาภ ตำบลท่าข้าม อำเภอพนนพิน จังหวัดสุราษฎร์ธานี เนื้อที่ 10 ไร่ 1.6 ตารางวา ซึ่งบริษัทฯ เป็นเจ้าของที่ดินและอาคารทั้งหมด
2.	เครื่องจักรและอุปกรณ์ที่ใช้ในการผลิตที่สำคัญ	<ul style="list-style-type: none"> เครื่องทำความเย็น เครื่องควบคุมอุณหภูมิ เครื่องแช่แข็ง เครื่องชั่งตวงวัด เครื่องทำน้ำแข็ง ระบบการจ่ายน้ำ เครื่องกำเนิดไฟฟ้า และระบบการกำจัดน้ำเสีย ไม่มีเครื่องจักรที่มีมูลค่าตามบัญชีเกินกว่าร้อยละ 10 ของสินทรัพย์รวม

บริษัท สุรพลนิชิเวฟู้ดส์ จำกัด

มูลค่าตามบัญชีสุทธิของสินทรัพย์ประเภทที่ดิน อาคาร และอุปกรณ์ ณ วันที่ 31 ธันวาคม 2560 เท่ากับ 639,286,999 บาท

รายการทรัพย์สิน		รายละเอียดทรัพย์สินที่สำคัญ
1.	ที่ดินและอาคาร	<ul style="list-style-type: none"> สำนักงานและโรงงาน ตั้งอยู่ที่ 22/5 ถนนเทพารักษ์ อำเภอบางพลี จังหวัดสมุทรปราการ เนื้อที่ 10 ไร่ 3 งาน 97 ตารางวา ซึ่งบริษัทฯ เป็นเจ้าของที่ดินและอาคารทั้งหมด

		<ul style="list-style-type: none"> สำนักงานและโรงงาน สาขาภิรินทร์บุรี ตั้งอยู่ที่ อำเภอภิรินทร์บุรี จังหวัดปราจีนบุรี เนื้อที่ 31 ไร่ 3 งาน 38 ตารางวา ซึ่งบริษัทฯ เป็นเจ้าของที่ดินและอาคารทั้งหมด
2.	เครื่องจักรและอุปกรณ์ที่ใช้ในการผลิต	<ul style="list-style-type: none"> เครื่องทำความเย็น เครื่องทำน้ำแข็ง เครื่องทอด เครื่องแช่แข็ง เครื่องกำเนิดไฟฟ้า เครื่องบรรจุอัตโนมัติ เครื่องผสมส่วนผสม เครื่องชั่งน้ำหนัก เครื่องตรวจจับโลหะ เครื่องตัดไก่ และระบบกำจัดน้ำเสีย ไม่มีเครื่องจักรที่มีมูลค่าตามบัญชีเกินกว่าร้อยละ 10 ของสินทรัพย์รวม

บริษัท สุรพลซูพรีมฟู้ดส์ จำกัด

มูลค่าตามบัญชีสุทธิของสินทรัพย์ประเภทที่ดิน อาคาร และอุปกรณ์ ณ วันที่ 31 ธันวาคม 2560 เท่ากับ 489,253,623 บาท

รายการทรัพย์สิน		รายละเอียดทรัพย์สินที่สำคัญ
1.	ที่ดินและอาคาร	<ul style="list-style-type: none"> สำนักงานสาขา ตั้งอยู่ที่ 509 หมู่ที่ 9 ถนนภิรินทร์บุรี-นครราชสีมา อำเภอภิรินทร์บุรี จังหวัดปราจีนบุรี เนื้อที่ 30 ไร่ 1 งาน 80 ตารางวา บริษัทฯ เป็นเจ้าของที่ดินและอาคารทั้งหมด
2.	เครื่องจักรและอุปกรณ์ที่ใช้ในการผลิต	<ul style="list-style-type: none"> เครื่องทำความเย็น เครื่องควบคุมอุณหภูมิ เครื่องแช่แข็ง เครื่องชั่งตวงวัด เครื่องทำน้ำแข็ง ระบบการจ่ายน้ำ เครื่องกำเนิดไฟฟ้า และระบบการกำจัดน้ำเสีย ไม่มีเครื่องจักรที่มีมูลค่าตามบัญชีเกินกว่าร้อยละ 10 ของสินทรัพย์รวม

หมายเหตุ :

- บริษัท สุรพลฟู้ดส์ จำกัด (มหาชน) สาขาภิรินทร์บุรี ได้ทำการขายทรัพย์สินที่ใช้ในการประกอบธุรกิจให้กับบริษัท สุรพลซูพรีมฟู้ดส์ จำกัด เมื่อวันที่ 26 ธันวาคม 2559
- บริษัท สุรพลซูพรีมฟู้ดส์ จำกัด เปลี่ยนชื่อจากบริษัท พูนพิน จำกัด เมื่อวันที่ 21 ธันวาคม 2559

บริษัท สุรพลอะควาคัลเจอร์ จำกัด

มูลค่าตามบัญชีสุทธิของสินทรัพย์ประเภทที่ดิน อาคาร และอุปกรณ์ ณ วันที่ 31 ธันวาคม 2560 เท่ากับ 29,809,933 บาท

รายการทรัพย์สิน		รายละเอียดทรัพย์สินที่สำคัญ
1.	ที่ดินและอาคาร	ตั้งอยู่ที่ 40 หมู่ 1 ตำบลคลองน้ำเค็ม อำเภอแหลมสิงห์ จังหวัดจันทบุรี เนื้อที่ 480 ไร่ 3 งาน 22 ตารางวา ซึ่งบริษัทฯ เป็นเจ้าของที่ดิน และอาคารทั้งหมด
2.	เครื่องจักรและอุปกรณ์ที่สำคัญ	<ul style="list-style-type: none"> เครื่องสูบน้ำ เครื่องตีน้ำ และเครื่องเพิ่มออกซิเจน ไม่มีเครื่องจักรที่มีมูลค่าตามบัญชี เกินกว่าร้อยละ 10 ของสินทรัพย์รวม

บริษัท จันทบุรีมารีนฟาร์ม จำกัด

มูลค่าตามบัญชีสุทธิของสินทรัพย์ประเภทอสังหาริมทรัพย์เพื่อการลงทุน คือ ที่ดิน อาคาร และอุปกรณ์ ณ วันที่ 31 ธันวาคม 2560 เท่ากับ 75,637,989 บาท

รายการทรัพย์สิน		รายละเอียดทรัพย์สินที่สำคัญ
1.	ที่ดิน	ตั้งอยู่ที่ 89/1 หมู่ 5 ตำบลตะกาดเง้า อำเภอท่าใหม่ จังหวัดจันทบุรี เนื้อที่ 1,495 ไร่ 3 งาน 43 ตารางวา ซึ่งบริษัทฯ เป็นเจ้าของที่ดินและอาคารทั้งหมด
2.	เครื่องจักรและอุปกรณ์ที่ใช้ในการผลิต	<ul style="list-style-type: none"> เครื่องสูบน้ำ, เครื่องตีน้ำ และเครื่องเพิ่มออกซิเจน ไม่มีเครื่องจักรที่มีมูลค่าตามบัญชี เกินกว่าร้อยละ 10 ของสินทรัพย์รวม

บริษัท โมบาย โลจิสติกส์ จำกัด

มูลค่าตามบัญชีสุทธิของสินทรัพย์ประเภทที่ดินอาคารและอุปกรณ์ ณ 31 ธันวาคม 2560 เท่ากับ 455,418,709

บาท

รายการทรัพย์สิน		รายละเอียดทรัพย์สินที่สำคัญ
1.	ที่ดิน	ตั้งอยู่ที่ 279 หมู่ที่ 9 ตำบลบางโกล้ง อำเภอบางพลี จังหวัดสมุทรปราการ ซึ่งบริษัทฯ เป็นเจ้าของที่ดินทั้งหมด เนื้อที่ 9 ไร่ 2 งาน 19 ตารางวา
2.	เครื่องจักรและอุปกรณ์ที่ใช้ในการดำเนินงาน	<ul style="list-style-type: none"> อุปกรณ์และระบบทำความเย็น อุปกรณ์และระบบการจัดเก็บสินค้ารถขนส่ง

มูลค่าสินทรัพย์สุทธิ

- (ก) มูลค่าสินทรัพย์สุทธิ ณ วันที่ 31 ธันวาคม 2560 ของบริษัท สุรพลฟู้ดส์ จำกัด (มหาชน) และบริษัทย่อย เท่ากับ 2,298.33 ล้านบาท
- (ข) มูลค่าสินทรัพย์สุทธิ หักด้วยหนี้สินที่อาจเกิดขึ้นจากการเข้าค้ำประกัน ของบริษัท สุรพลฟู้ดส์ จำกัด (มหาชน) และบริษัทย่อย เท่ากับ 752.53 ล้านบาท โดยบริษัทฯ มีหนี้สินที่อาจเกิดขึ้นจากการเข้าร่วมค้ำประกันสินเชื่อธนาคาร ให้แก่บริษัทย่อย จำนวนเงินรวมประมาณ 1,545.80 ล้านบาท นอกจากนี้บริษัทฯ มีหนี้สินที่อาจเกิดขึ้น จากการที่ธนาคารออกหนังสือค้ำประกันบริษัทและบริษัทย่อยแก่หน่วยงานรัฐบาลและอื่นๆ เป็นจำนวนเงินรวมประมาณ 3.0 ล้านบาท สำหรับกลุ่มบริษัท และจำนวนประมาณ 1.6 ล้านบาท สำหรับบริษัทฯ
- (ค) มูลค่าสินทรัพย์สุทธิต่อหุ้น ของบริษัท สุรพลฟู้ดส์ จำกัด (มหาชน) และบริษัทย่อย เท่ากับ 8.51 บาทต่อหุ้น
- (ง) มูลค่าสินทรัพย์สุทธิ หักด้วยหนี้สินที่อาจเกิดขึ้นจากการเข้าค้ำประกันต่อหุ้น ของบริษัท สุรพลฟู้ดส์ จำกัด (มหาชน) และบริษัทย่อย เท่ากับ 2.79 บาทต่อหุ้น

4.2 นโยบายการลงทุนในบริษัทย่อยและบริษัทร่วม

บริษัทมีนโยบายและมุ่งเน้นการลงทุนในธุรกิจอาหารแช่เยือกแข็ง รวมทั้งธุรกิจที่เกี่ยวข้องกับธุรกิจอาหารแช่เยือกแข็ง เนื่องจากบริษัทมีประสบการณ์ และความชำนาญในด้านนี้ และสามารถองค์ความรู้และทรัพยากร ที่มีแล้วมาพัฒนาธุรกิจให้เกิดประโยชน์สูงสุดแก่กลุ่มบริษัท ทั้งนี้ กลุ่มบริษัท มีการกำหนดนโยบายการกำกับดูแลบริษัทย่อย เพื่อให้มั่นใจได้ว่า การตัดสินใจการบริหารงาน และการดำเนินงานของบริษัทย่อย เป็นไปเพื่อผลประโยชน์สูงสุดสำหรับกลุ่มบริษัท

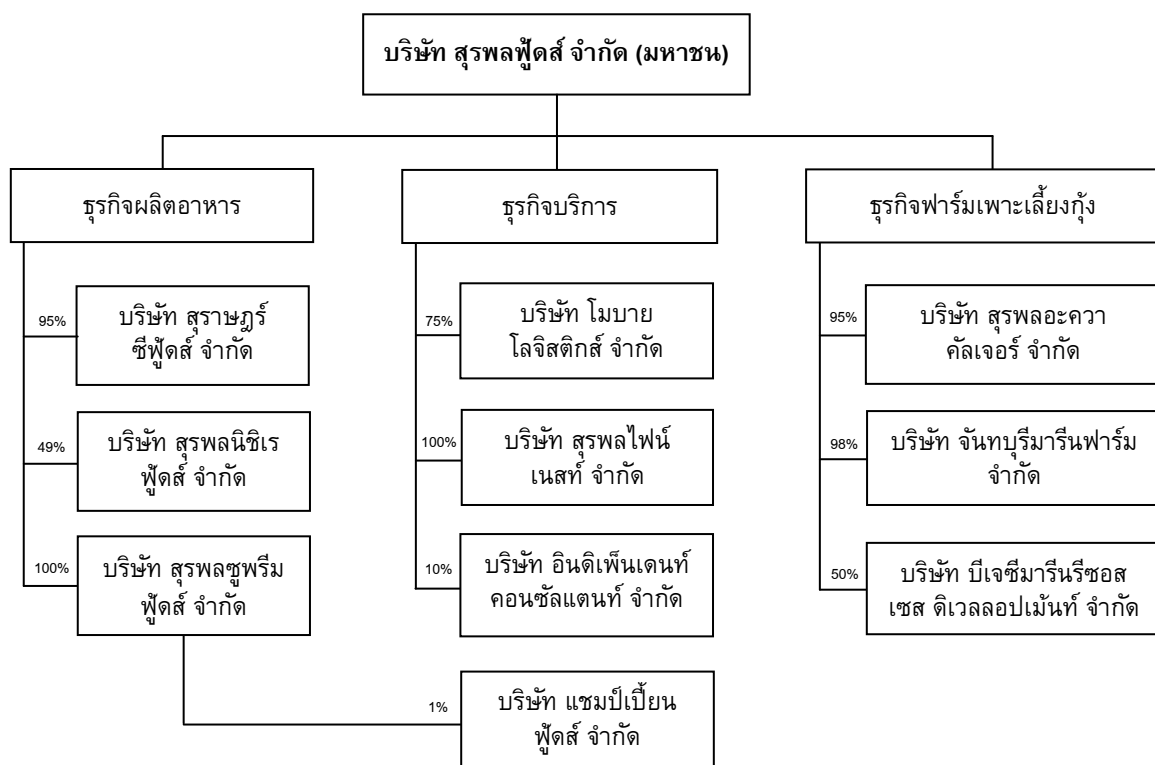
5. ข้อพิพาททางกฎหมาย

- ไม่มี -

6. ข้อมูลทั่วไปและข้อมูลสำคัญอื่น

ชื่อบริษัท	บริษัท สุรพลฟู้ดส์ จำกัด (มหาชน)
ที่อยู่	247 หมู่ที่ 1 ถนนเทพารักษ์ ตำบลเทพารักษ์ อำเภอเมือง จังหวัดสมุทรปราการ 10270
หมายเลขติดต่อ	สำนักงานใหญ่ โทร. 0-2385-3038-54 โทรสาร 0-2385-3179 งานเลขานุการบริษัท โทร. 0-2385-3038-54 ต่อ 561 อีเมล : patt@surapon.com งานนักลงทุนสัมพันธ์ โทร. 0-2385-3038-54 ต่อ 765, 553, 561 อีเมล : investor@surapon.com
เลขทะเบียนบริษัท	0107537000661
ประเภทธุรกิจ	ผลิตและจำหน่ายอาหารแช่เยือกแข็ง
ชื่อย่อในตลาดหลักทรัพย์ฯ	SSF
ทุนจดทะเบียน	270,000,000 บาท เป็นทุนจดทะเบียนที่ชำระแล้ว 269,999,000 บาท
ราคาหุ้นที่ตราไว้ (Par Value)	1.00 บาทต่อหุ้น
วันสิ้นงวดบัญชี	31 ธันวาคม

โครงสร้างการถือหุ้นของกลุ่มบริษัท



รายละเอียดของบริษัทย่อยและบริษัทร่วม

ชื่อบริษัท	รายละเอียดของบริษัท	
บริษัท สุรพลฟู้ดส์ จำกัด (SS)	ที่ตั้ง	247 หมู่ 1 ถนนเทพารักษ์ ตำบลเทพารักษ์ อำเภอเมือง จังหวัดสมุทรปราการ 10270 โทรศัพท์ 0-2385-3038-54 โทรสาร 0-2385-3179
	ประเภทธุรกิจ	ผลิตและส่งออกอาหารแช่เยือกแข็ง
	ทุนจดทะเบียน	40,000,000 บาท
	สัดส่วนถือหุ้นโดย SSF	ร้อยละ 94.94
บริษัท สุรพลนิชิเวฟู้ดส์ จำกัด (SUNIF)	ที่ตั้ง	22/5 หมู่ 4 ถนนเทพารักษ์ ตำบลบางพลีใหญ่ อำเภอบางพลี จังหวัดสมุทรปราการ 10540 โทรศัพท์ 0-23855021-4 โทรสาร 0-23855119
	ประเภทธุรกิจ	ผลิตและจำหน่ายอาหารแช่เยือกแข็ง
	ทุนจดทะเบียน	100,000,000 บาท
	สัดส่วนถือหุ้นโดย SSF	ร้อยละ 49.00
บริษัท สุรพลซูพรีมฟู้ดส์ จำกัด (SUP)	ที่ตั้ง	247 หมู่ 1 ถนนเทพารักษ์ ตำบลเทพารักษ์ อำเภอเมือง จังหวัดสมุทรปราการ 10270 โทรศัพท์ 0-2385-3038-54 โทรสาร 0-2385-3179
	ประเภทธุรกิจ	ผลิตและจำหน่ายอาหารแช่เยือกแข็ง
	ทุนจดทะเบียน	286,350,000
	สัดส่วนถือหุ้นโดย SSF	ร้อยละ 100
บริษัท โมบาย โลจิสติกส์ จำกัด (MBL)	ที่ตั้ง	247 หมู่ 1 ถนนเทพารักษ์ ตำบลเทพารักษ์ อำเภอเมือง จังหวัดสมุทรปราการ 10270 โทรศัพท์ 0-2385-3038-54 โทรสาร 0-2385-3179
	ประเภทธุรกิจ	บริการด้านโลจิสติกส์
	ทุนจดทะเบียน	300,000,000 บาท
	สัดส่วนถือหุ้นโดย SSF	ร้อยละ 75
บริษัท สุรพลไฟน์เนสต์ จำกัด (SOFINE)	ที่ตั้ง	247 หมู่ 1 ถนนเทพารักษ์ ตำบลเทพารักษ์ อำเภอเมือง จังหวัดสมุทรปราการ 10270 โทรศัพท์ 0-2385-3038-54 โทรสาร 0-2385-3179
	ประเภทธุรกิจ	จัดจำหน่ายสินค้า
	ทุนจดทะเบียน	30,000,000
	สัดส่วนถือหุ้นโดย SSF	ร้อยละ 100
บริษัท อินดิเพนเดนท์ คอนซัลแตนท์ จำกัด (ICC)	ที่ตั้ง	1168/75 ชั้น 26 อาคารลุมพินีทาวเวอร์ ถนนพระราม 4 เขตสาทร กรุงเทพฯ 10120 โทรศัพท์ 0-2679-8184 โทรสาร 0-2285-6428
	ประเภทธุรกิจ	นายหน้าประกันภัย
	ทุนจดทะเบียน	2,000,000 บาท
	สัดส่วนถือหุ้นโดย SSF	ร้อยละ 10.00

ชื่อบริษัท	รายละเอียดของบริษัท	
บริษัท สุรพลอะควาคัลเจอร์ จำกัด (SAC)	ที่ตั้ง	247 หมู่ 1 ถนนเทพารักษ์ ตำบลเทพารักษ์ อำเภอเมือง จังหวัดสมุทรปราการ 10270 โทรศัพท์ 0-2385-3038-54 โทรสาร 0-2385-3179
	ประเภทธุรกิจ	ฟาร์มเพาะเลี้ยงกุ้ง
	ทุนจดทะเบียน	85,000,000 บาท
	สัดส่วนถือหุ้นโดย SSF	ร้อยละ 95.00
บริษัท จันทบุรีมารีนฟาร์ม จำกัด (CHAMF)	ที่ตั้ง	247 หมู่ 1 ถนนเทพารักษ์ ตำบลเทพารักษ์ อำเภอเมือง จังหวัดสมุทรปราการ 10270 โทรศัพท์ 0-2385-3038-54 โทรสาร 0-2385-3179
	ประเภทธุรกิจ	ฟาร์มเพาะเลี้ยงกุ้ง
	ทุนจดทะเบียน	86,350,000 บาท
	สัดส่วนถือหุ้นโดย SSF	ร้อยละ 98.17
บริษัท บีเจซี มารีน รีซอสเซส ดีเวลลอปเม้นท์ จำกัด (BMRD)	ที่ตั้ง	247 หมู่ 1 ถนนเทพารักษ์ ตำบลเทพารักษ์ อำเภอเมือง จังหวัดสมุทรปราการ 10270 โทรศัพท์ 0-2385-3038-54 โทรสาร 0-2385-3179
	ประเภทธุรกิจ	ฟาร์มเพาะเลี้ยงกุ้ง
	ทุนจดทะเบียน	100,000,000 บาท
	สัดส่วนถือหุ้นโดย SSF	ร้อยละ 50.00

บุคคลอ้างอิง

- นายทะเบียนหลักทรัพย์ บริษัท ศูนย์รับฝากหลักทรัพย์ (ประเทศไทย) จำกัด
โทรศัพท์ 0-2009-9999 โทรสาร 0-2009-9991
- ผู้สอบบัญชี นางสาวอรรรณ ศิริรัตนวงศ์ ทะเบียนเลขที่ 3757
บริษัท เคพีเอ็มจี ภูมิไชย สอบบัญชี จำกัด
โทรศัพท์ 0-2677-2000 โทรสาร 0-2677-2222
- สถาบันการเงิน ธนาคารกสิกรไทย จำกัด (มหาชน)
ธนาคารไทยพาณิชย์ จำกัด (มหาชน)
ธนาคารกรุงเทพ จำกัด (มหาชน)