

1. นโยบายและภาพรวมการประกอบธุรกิจ

1.1 วิสัยทัศน์ พันธกิจ เป้าหมาย และกลยุทธ์ขององค์กร

บริษัท สุรพลฟู้ดส์ จำกัด (มหาชน) ก่อตั้งขึ้นเมื่อปี 2520 ภายใต้ชื่อเดิมว่า บริษัท สุรพลซีฟู้ดส์ จำกัด ต่อมาในปี 2532 ได้เข้าจดทะเบียนในตลาดหลักทรัพย์แห่งประเทศไทย ถือเป็นบริษัทแรกในอุตสาหกรรมอาหารแช่เยือกแข็งที่เข้าจดทะเบียนในตลาดหลักทรัพย์ฯ ในระยะเริ่มแรก ผลิตภัณฑ์หลักของบริษัท คือ อาหารแช่เยือกแข็งที่ทำจากวัตถุดิบทางทะเล ต่อมาในปี 2539 ได้เปลี่ยนชื่อจากบริษัท สุรพลซีฟู้ดส์ จำกัด (มหาชน) เป็นบริษัท สุรพลฟู้ดส์ จำกัด (มหาชน) เพื่อให้สอดคล้องกับลักษณะการทำธุรกิจและประเภทสินค้าที่ได้ขยายไปสู่อาหารแช่เยือกแข็งที่มีความหลากหลายมากขึ้น ทั้งอาหารที่ผลิตจากวัตถุดิบทางทะเล (ซึ่งสินค้าหลัก ผลิตจากวัตถุดิบกุ้ง) และอาหารที่ผลิตจากวัตถุดิบที่ไม่ได้มาจากทะเล (ซึ่งสินค้าหลัก ผลิตจากวัตถุดิบไก่ รองลงมาคือ หมู ฯลฯ) เพื่อรองรับรูปแบบและพฤติกรรมผู้บริโภคที่เปลี่ยนแปลงไปมาก

ในปัจจุบันรายได้หลัก คือ รายได้จากการขายสินค้า ส่วนรายได้จากการให้บริการ ยังมีสัดส่วนไม่มากนัก แต่มีอัตราการเพิ่มขึ้นอย่างต่อเนื่อง สำหรับรายได้จากการขายสินค้า มีรูปแบบและลักษณะการเปลี่ยนแปลงไปจากในอดีต ดังนี้

- เมื่อแบ่งตามประเภทวัตถุดิบหลักที่ใช้ในการผลิต : พบว่า รายได้จากการขายสินค้าไก่แช่แข็งแปรรูป มีสัดส่วนสูงกว่าสินค้ากุ้งแช่แข็งแปรรูป ซึ่งเป็นสินค้าเดิมนับตั้งแต่ก่อตั้งบริษัท
- เมื่อแบ่งตามลักษณะการอุปโภคบริโภค : พบว่า รายได้จากการขายสินค้าประเภทอาหารพร้อมรับประทาน มีสัดส่วนสูงกว่าอาหารพร้อมปรุง ซึ่งเป็นสินค้าเดิมนับตั้งแต่ก่อตั้งบริษัท

ผลิตภัณฑ์และกระบวนการผลิตผ่านการรับรองมาตรฐานต่างๆ อาทิเช่น GMP, BRC, HACCP, ISO 22000 เป็นต้น ทำให้มั่นใจได้ว่าผลิตภัณฑ์ของกลุ่มบริษัทมีความปลอดภัย (Food Safety) และสามารถตรวจสอบย้อนกลับได้ถึงแหล่งที่มา (Food Traceability) โดยคำนึงถึงความรับผิดชอบต่อสังคม สิ่งแวดล้อม และผู้มีส่วนเกี่ยวข้องทุกภาคส่วน

กลุ่มบริษัทได้ลงทุนและดำเนินธุรกิจของบริษัทย่อยต่างๆ คือ บริษัท สุราษฏร์ซีฟู้ดส์ จำกัด บริษัท สุรพลนิชิเรฟู้ดส์ จำกัด บริษัท สุรพลซูพรีมฟู้ดส์ จำกัด บริษัท สุรพลไฟน์เนสส์ จำกัด บริษัท สุรพลอะควาคัลเจอร์ จำกัด บริษัท จันทบุรีมารีนฟาร์ม จำกัด และบริษัท โมบาย โลจิสติกส์ จำกัด

คณะกรรมการบริษัทฯ ได้กำหนดเป้าหมายการดำเนินงานของกลุ่มบริษัท ในระยะ 3 ปี (พ.ศ. 2561-2563) ดังนี้

1. วัตถุประสงค์และเป้าหมายการดำเนินธุรกิจ คือ
 - 1.1 การมีผลประกอบการที่ดี น่าพอใจ
 - 1.2 การดำเนินธุรกิจอย่างมีจริยธรรม เป็นประโยชน์ต่อผู้มีส่วนเกี่ยวข้อง
 - 1.3 ความสามารถในการแข่งขันและปรับตัวให้สอดคล้องกับสภาพแวดล้อมทางธุรกิจ
2. วิสัยทัศน์ คือ “เพื่อรอยยิ้มของคุณ (Inspiring your smiles)”
3. พันธกิจ คือ “สร้างประสบการณ์ที่ดีให้คุณ (To deliver vibrant experience)”
4. การดำเนินงานของกลุ่มบริษัท จะเน้นการส่งมอบคุณค่าให้กับผู้มีส่วนเกี่ยวข้อง ดังนี้
 - 4.1 การส่งมอบคุณค่าในด้านการเงิน : จะมุ่งเน้นพัฒนาการดำเนินงาน เพื่อรักษาการเจริญเติบโตทางธุรกิจ และผลประกอบการในระยะยาว
 - 4.2 การส่งมอบคุณค่าในด้านที่ไม่ใช่การเงิน : จะมุ่งเน้นการพัฒนาและรักษาคุณภาพ ความพึงพอใจ และความไว้วางใจในสินค้าและบริการ
5. คุณค่าขององค์กร คือ การมีคุณธรรม (Integrity) และความน่าเชื่อถือ (Trustworthiness)

6. วัฒนธรรมองค์กร (Corporate Culture) คือ “We ACT” ซึ่งเป็นคำย่อมาจากลักษณะพฤติกรรมของพนักงานที่จำเป็นต่อการปฏิบัติงานร่วมกัน เพื่อนำไปสู่การบรรลุผลถึงวัตถุประสงค์และเป้าหมายขององค์กร
 - 6.1 ความรวดเร็ว คล่องตัว (Agility : A) หมายถึง ความกระตือรือร้น คล่องตัว ไม่กลัวการเปลี่ยนแปลง มองสิ่งใหม่เป็นเรื่องสนุก ทำหาย กล้าที่จะลงมือทำ มีส่วนร่วมในการสร้างนวัตกรรมที่ก่อให้เกิดมูลค่าแก่ธุรกิจ และให้ความสำคัญกับผลลัพธ์ที่ดีขึ้นมากกว่าการยึดติดกับสิ่งเดิม
 - 6.2 การเรียนรู้ต่อเนื่อง (Continuous Learner : C) หมายถึง รักการเรียนรู้สิ่งใหม่ที่เกิดขึ้นรอบตัว ช่างสังเกต ชักถาม และค้นคว้าหาคำตอบ หมั่นทบทวนให้รู้จริง จนนำความรู้ที่ได้มาปรับใช้ในการทำงานให้ดีขึ้น พร้อมทั้งยินดีแบ่งปันความรู้สู่ผู้อื่น
 - 6.3 ความมุ่งมั่นทุ่มเท (Think for Excellence : T) หมายถึง ความใส่ใจในงานของตนเองทุก รายละเอียด มุ่งมั่นในการจัดหาผลิตภัณฑ์และบริการที่ดีที่สุด เพื่อตอบสนองความต้องการของลูกค้า
7. บริษัทมีการประเมินความพึงพอใจกับผู้มีส่วนได้เสีย ทั้งภายในและภายนอกองค์กร ดังนี้
 - 7.1 การประเมินความพึงพอใจจากลูกค้า ครอบคลุมการส่งมอบสินค้าและบริการที่ดีต่อลูกค้า ตามวิสัยทัศน์ และพันธกิจขององค์กร โดยทำการประเมินและสำรวจในด้านคุณภาพสินค้า การส่งมอบ และการให้บริการ
 - 7.2 การประเมินความพึงพอใจจากพนักงาน ครอบคลุมการประเมินและสำรวจในด้านความสมดุลระหว่างการทำงานและชีวิตส่วนตัว สิ่งแวดล้อมและความปลอดภัย สัมพันธภาพภายในองค์กร การมีส่วนร่วม ความภูมิใจในองค์กร การเรียนรู้และการพัฒนา โอกาสความก้าวหน้าในอาชีพ การประเมินผลการปฏิบัติงาน ค่าตอบแทนและสวัสดิการ งานที่รับผิดชอบ และการมอบอำนาจและการตัดสินใจ

1.2 การเปลี่ยนแปลงในปีที่ผ่านมา

ตลอดปี 2562 มีการเปลี่ยนแปลงที่สำคัญของกลุ่มบริษัท ดังนี้

1. การดำเนินงานของบริษัทย่อยแห่งหนึ่ง คือ บริษัท สุรพลซูพรีมฟู้ดส์ จำกัด มีผลการดำเนินงานที่เติบโตขึ้นมากอย่างชัดเจน นับตั้งแต่เดือนกรกฎาคม 2562 เป็นต้นมา ซึ่งปริมาณการผลิตและการขายเติบโตขึ้นมากที่สุดนับตั้งแต่การปรับปรุงโรงงานแล้วเสร็จในปี 2561 ทำให้ผลประกอบการของบริษัทดีขึ้น คือ มีผลขาดทุนสุทธิลดลงมากเมื่อเทียบกับปี 2561 และดีกว่าเป้าหมายที่กำหนดไว้ อันเป็นผลมาจากการพัฒนาด้านการผลิตและด้านการควบคุมรักษาคุณภาพในฐานะผู้ผลิตรายใหม่ ได้ดีอย่างต่อเนื่อง ทำให้ลูกค้ามีความเชื่อมั่นและเพิ่มการสั่งซื้อ ดังนั้น เมื่อปริมาณการผลิตเพิ่มขึ้น จึงเป็นผลดีต่อการบริหารจัดการต้นทุนการผลิตได้อย่างมีประสิทธิภาพมากขึ้น

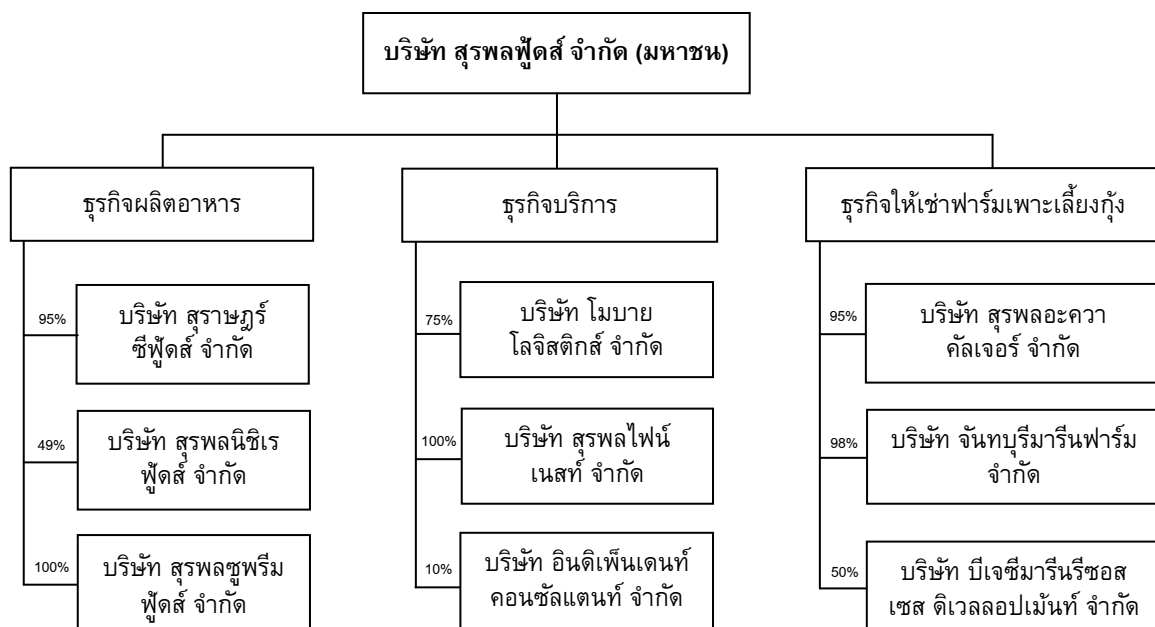
2. การดำเนินงานของบริษัทย่อยแห่งหนึ่ง คือ บริษัท สุรพลนิชิเรฟู้ดส์ จำกัด มีผลการดำเนินงานที่น่าพอใจ มีการเติบโตขึ้นเมื่อเทียบกับปี 2561 และดีกว่าเป้าหมายที่กำหนดไว้ อันเป็นผลมาจากการปรับปรุงโรงงานแห่งหนึ่งแล้วเสร็จในเดือนธันวาคม 2561 การมีคำสั่งซื้อเพิ่มขึ้น จนสามารถเติมเต็มกำลังการผลิตที่เพิ่มขึ้นได้ ประกอบกับการนำเทคโนโลยีและเครื่องจักรสมัยใหม่มาใช้ในสายพานการผลิตเพิ่มขึ้น ทำให้สามารถบริหารจัดการต้นทุนได้ดีขึ้น และสามารถเพิ่มประสิทธิภาพการผลิตได้สูงกว่าเป้าหมาย ส่งผลให้ผลการดำเนินงานเป็นที่น่าพอใจ

3. การดำเนินงานของบริษัทย่อย 2 แห่งที่ประกอบธุรกิจการให้บริการ คือ บริษัท สุรพลฟู้ดเนสต์ จำกัด ซึ่งเป็นผู้จัดจำหน่ายสินค้าอาหารแช่แข็ง และบริษัท โมบาย โลจิสติกส์ จำกัด ซึ่งเป็นผู้ให้บริการโลจิสติกส์แบบครบวงจร มีผลการดำเนินงานที่ดีขึ้นเมื่อเทียบกับปี 2561 ซึ่งกลุ่มบริษัทมีนโยบายเพื่อเพิ่มรายได้จากการให้บริการมากขึ้น เพื่อให้การบริหารจัดการโครงสร้างรายได้ของกลุ่มบริษัท มีความเหมาะสม และเพื่อลดความเสี่ยงทางด้านธุรกิจ ทั้งนี้ บริษัท โมบาย โลจิสติกส์ จำกัด ได้เพิ่มรายได้จากการให้บริการที่มีอัตราผลตอบแทนสูงขึ้น ได้แก่ การจัดและการกระจายสินค้า คลังสินค้าแช่เย็น ส่งผลให้ผลประกอบการดีขึ้น

4. การดำเนินงานของบริษัทย่อยแห่งหนึ่ง คือ บริษัท สุราษฏร์ชีฟู้ดส์ จำกัด ซึ่งเป็นผู้ผลิตสินค้ากุ้งแช่แข็งเพียงแห่งเดียวของกลุ่มบริษัท ยังมีผลประกอบการไม่น่าพอใจ เนื่องจากการแข่งขันด้านราคาในตลาดโลก โดยเฉพาะประเทศผู้บริโภคกุ้งแช่แข็งรายใหญ่ของโลก คือ ญี่ปุ่น ทำให้ราคาขายลดลง ขณะที่ต้นทุนวัตถุดิบยังทรงตัวอยู่ในระดับสูง ไม่สอดคล้องกับราคาขาย ทั้งนี้ บริษัทมีนโยบายเน้นการผลิตสินค้าที่มีอัตราผลตอบแทนเหมาะสมกับต้นทุนการผลิต และแสวงหาช่องทางทางการขายและตลาดเพิ่มเติม เพื่อลดผลกระทบที่มีต่อผลการดำเนินงานในภาพรวม ทั้งนี้ ผลจากการผลักดันการขายไปยังตลาดใหม่เพิ่มเติมทำให้ผลประกอบการในช่วงปลายปี 2562 ดีขึ้นเมื่อเทียบกับช่วงต้นปี 2562 แต่ยังต่ำกว่าผลประกอบการในปี 2561

5. การดำเนินงานของโรงงานเทพารักษ์ ภายใต้บริษัท สุรพลฟู้ดส์ จำกัด (มหาชน) ถึงแม้จะมีผลการดำเนินงานที่ดีขึ้นเมื่อเทียบกับปี 2561 แต่ยังไม่น่าพอใจ ซึ่งบริษัทต้องพยายามปรับปรุงอย่างมาก ทั้งในด้านต้นทุน คือ ต้องแสวงหาลูกค้าใหม่และตลาดใหม่ให้อัตราผลตอบแทนสูงกว่าลูกค้าปัจจุบัน และในด้านซัพพลาย คือ การปรับปรุงกระบวนการผลิตให้มีประสิทธิภาพมากขึ้น และการควบคุมต้นทุนการผลิตเพื่อเพิ่มโอกาสในการแข่งขัน

1.3 โครงสร้างการถือหุ้นของกลุ่มบริษัท



2. ลักษณะการประกอบธุรกิจ

โครงสร้างรายได้

จำแนกตามกลุ่มผลิตภัณฑ์และบริการ ในระยะเวลา 3 ปีที่ผ่านมา เป็นดังนี้

กลุ่มสินค้าและบริการ	บริษัท	2562		2561		2560	
		พันบาท	%	พันบาท	%	พันบาท	%
รายได้จากการขายสินค้าที่ผลิตเอง ประเภทอาหารพร้อมรับประทาน	SSF	546,897	8.73	481,612	8.82	555,148	9.55
	SS	539,502	8.62	524,589	9.61	554,286	9.54
	SUNIF	3,626,978	57.92	3,299,717	60.45	3,923,110	67.50
	SUP	567,438	9.06	172,712	3.16	-	-
รายได้จากการขายสินค้าที่ผลิตเอง ประเภทอาหารพร้อมปรุง	SSF	139,248	2.22	156,915	2.87	164,452	2.83
	SS	49,463	0.79	56,249	1.03	52,999	0.91
รายได้จากการขายสินค้าที่ซื้อมาเพื่อการจำหน่าย	SSF , SOFINE	651,290	10.40	636,274	11.66	502,442	8.65
รายได้จากการให้บริการโลจิสติกส์	MBL	134,704	2.15	123,227	2.26	51,499	0.89
รายได้อื่นๆ		5,993	0.10	7,375	0.14	7,988	0.14
รวม		6,261,513	100.00	5,458,670	100.00	5,811,924	100.00

- หมายเหตุ : 1) สินค้าพร้อมรับประทาน ได้แก่ ต้มยำ (เช่น ขนมะขี้ปอด ซาลาเปา สะเก็ด ฯลฯ) อาหารสำเร็จรูปแช่แข็ง กุ้งชุบ กุ้งต้มแช่แข็ง เป็นต้น
- 2) สินค้าพร้อมปรุง ได้แก่ กุ้งดิบแช่แข็ง สินค้าซูปเปอร์แช่แข็ง เป็นต้น
- 3) SSF = บริษัท สุรพลฟู้ดส์ จำกัด (มหาชน)
 SS = บริษัท สุราษฎร์ฟู้ดส์ จำกัด
 SOFINE = บริษัท สุรพลฟู้ดส์ จำกัด
 SUNIF = บริษัท สุรพลนิชิเรฟู้ดส์ จำกัด
 MBL = บริษัท โมบายโลจิสติกส์ จำกัด
 SUP = บริษัท สุรพลซูพรีมฟู้ดส์ จำกัด
- 4) บริษัท สุรพลนิชิเรฟู้ดส์ จำกัด และบริษัท สุรพลซูพรีมฟู้ดส์ จำกัด ผลิตสินค้าที่ใช้วัตถุดิบไก่เป็นหลัก
- 5) บริษัท โมบายโลจิสติกส์ จำกัด ดำเนินธุรกิจให้บริการด้านโลจิสติกส์
- 6) ตัวเลขตามตารางข้างต้น ไม่ใช่ตัวเลขตามงบการเงิน แต่เป็นการประมวลตัวเลขเพื่อการบริหารจัดการ

2.1 ลักษณะของผลิตภัณฑ์

ลักษณะของผลิตภัณฑ์ของกลุ่มบริษัท สุรพลฟู้ดส์ จำกัด (มหาชน) เป็นการผลิตสินค้าประเภทอาหารแช่เยือกแข็ง และแปรรูป โดยใช้เทคนิคการแช่เยือกแข็งมาใช้ เพื่อคงคุณค่าและรสชาติของอาหารให้คงสภาพดั้งเดิมให้มากที่สุด การผลิตอยู่ภายใต้มาตรฐานคุณภาพและความปลอดภัยตามมาตรฐานระหว่างประเทศ และได้รับการยอมรับและเชื่อถือจากลูกค้าทั้งในและต่างประเทศ

ปัจจุบัน บริษัทฯ และบริษัทภายในกลุ่มอีก 3 แห่ง คือ บริษัท สุราษฎร์ฟู้ดส์ จำกัด บริษัท สุรพลนิชิเรฟู้ดส์ จำกัด และบริษัท สุรพลซูพรีมฟู้ดส์ จำกัด เป็นผู้ดำเนินการผลิตสินค้าอาหารแช่เยือกแข็ง ซึ่งถือเป็นธุรกิจหลักของกลุ่มบริษัทฯ

ผลิตภัณฑ์ของกลุ่มบริษัท คือ อาหารแช่แข็งและแปรรูป ที่ใช้วัตถุดิบหลากหลายประเภท ดังนี้

1. อาหารแช่แข็งและแปรรูปที่ใช้วัตถุดิบไก่เป็นหลัก จะทำการผลิตที่บริษัทสุรพลนิธิเรฟู้ดส์ จำกัด และบริษัทสุรพลซูพรีมฟู้ดส์ จำกัด
2. อาหารแช่แข็งและแปรรูปที่ใช้วัตถุดิบกุ้งเป็นหลัก จะทำการผลิตที่บริษัท สุราษฏร์ชัยฟู้ดส์ จำกัด
3. อาหารแช่แข็งและแปรรูปที่ใช้วัตถุดิบที่มีความหลากหลาย รวมถึงสินค้าประเภทต้มยำ ซึ่งเป็นผลิตภัณฑ์หลัก นับตั้งแต่ก่อตั้งบริษัทจนถึงปัจจุบัน จะทำการผลิตที่บริษัท สุรพลฟู้ดส์ จำกัด (มหาชน)

บริษัท		จำนวนโรงงาน	ประเภทสินค้าหลักที่ทำการผลิต
1.	บริษัท สุรพลฟู้ดส์ จำกัด (มหาชน)	1 โรงงาน ที่จังหวัดสมุทรปราการ	อาหารแช่เยือกแข็งแปรรูป ที่ใช้วัตถุดิบที่หลากหลายประเภท ทั้งวัตถุดิบทางทะเลและวัตถุดิบที่ไม่ใช่ทะเล เช่น ขนมจีบ ซาลาเปา สะเก๋ สินค้าแช่แข็งทอด
2.	บริษัท สุราษฏร์ชัยฟู้ดส์ จำกัด	1 โรงงาน ที่จังหวัดสุราษฎร์ธานี	อาหารแช่เยือกแข็งแปรรูปที่ผลิตจากกุ้ง จำพวกกุ้งต้มแช่แข็ง กุ้งดิบแปรรูป กุ้งชุบ
3.	บริษัท สุรพลนิธิเรฟู้ดส์	2 โรงงาน ที่จังหวัดสมุทรปราการ และจังหวัดปราจีนบุรี	อาหารแช่เยือกแข็งแปรรูปที่ผลิตจากไก่
4.	บริษัท สุรพลซูพรีมฟู้ดส์ จำกัด	1 โรงงาน ที่จังหวัดปราจีนบุรี	อาหารแช่เยือกแข็งแปรรูปที่ผลิตจากไก่

ปัจจุบัน ผลิตภัณฑ์ของบริษัทฯ จำพวกอาหารทะเลแช่เยือกแข็ง และอาหารแช่เยือกแข็งแปรรูป ที่เป็นสินค้าหลัก ตั้งแต่เริ่มเปิดดำเนินการ จะถูกจัดจำหน่ายและกระจายผ่านช่องทางการจัดจำหน่ายทั้งในและต่างประเทศ โดยตลาดส่งออกหลัก ได้แก่ ญี่ปุ่น ออสเตรเลีย และสหภาพยุโรป ส่วนการจัดจำหน่ายในประเทศ จะผ่านช่องทางค้าปลีก และช่องทางผู้ให้บริการอาหาร (Food Services) ได้แก่ โรงแรม ภัตตาคาร และผู้ให้บริการจัดเลี้ยง เป็นต้น โดยการจัดจำหน่ายในประเทศ และประเทศเพื่อนบ้าน คือ เมียนมาร์ กัมพูชา และลาว จะจัดจำหน่ายผ่านบริษัท สุรพลฟู้ดส์ จำกัด ซึ่งเป็นบริษัทย่อยอีกแห่งหนึ่ง

2.2 การตลาดและภาวะการแข่งขัน

(ก) การทำการตลาดที่สำคัญ

กลยุทธ์การตลาดที่สำคัญ ได้แก่

1. พัฒนาสินค้าที่มีคุณภาพดีและตอบสนองต่อความต้องการของลูกค้าอย่างสม่ำเสมอ ซึ่งการพัฒนาสินค้ามีทั้งที่บริษัทพัฒนาสินค้าใหม่เพื่อนำเสนอต่อลูกค้าเอง และเป็นการพัฒนาสินค้าร่วมกันระหว่างบริษัทและลูกค้า เพื่อให้ตรงกับความต้องการของลูกค้า
2. การผลิตสินค้าเน้นกระบวนการผลิตที่มีมาตรฐาน คำนึงถึงเรื่องคุณภาพและความปลอดภัยอย่างเข้มงวด ประกอบกับระบบการตรวจสอบคุณภาพสินค้าทุกขั้นตอน จึงทำให้สินค้าของบริษัทได้รับการรับรองมาตรฐานคุณภาพระหว่างประเทศมากมาย อาทิเช่น GMP, HACCP, ISO 22000, ISO/IEC 17025, BRC เป็นต้น
3. มีการกระจายช่องทางการจัดจำหน่ายทั้งในและต่างประเทศ เพื่อกระจายความเสี่ยง ขณะเดียวกัน แม้ว่าตลาดหลักของบริษัทฯ จะเป็นตลาดญี่ปุ่น แต่ก็ได้กระจายประเภทและกลุ่มลูกค้าในญี่ปุ่นให้หลากหลายเช่นกัน

4. การส่งมอบสินค้าตรงตามคำสั่งซื้อ ทั้งในเรื่องคุณภาพ และความตรงต่อเวลา และมีความรับผิดชอบต่อสินค้าที่ได้ส่งมอบให้ลูกค้า

5. มีการบริหารจัดการความสัมพันธ์ที่ดีกับลูกค้า (Customer Relationship Management) เพื่อสร้างความพึงพอใจในสินค้าและบริการของบริษัท ซึ่งลูกค้าหลักของบริษัทส่วนใหญ่จะเป็นลูกค้าที่มีการติดต่อซื้อขายกันมาอย่างยาวนาน มีการประเมินผลความพึงพอใจของลูกค้า โดยวิเคราะห์ทั้งในด้านคุณภาพสินค้าและการให้บริการ

ตลาดการค้าและสัดส่วนการจำหน่ายสินค้า ของกลุ่มบริษัท ในปี 2562

1. ตลาดการค้าของบริษัท ได้แก่ ตลาดในประเทศไทย คิดเป็นสัดส่วน 46% รองลงมาคือ สหภาพยุโรป สัดส่วน 24% ญี่ปุ่น คิดเป็นสัดส่วน 18% ออสเตรเลีย สัดส่วน 8% และอื่นๆ สัดส่วน 4%

2. ตลาดการค้าของทั้งกลุ่มบริษัท ได้แก่ ญี่ปุ่น คิดเป็นสัดส่วน 80% รองลงมาคือ ตลาดในประเทศไทย สัดส่วน 13% สหภาพยุโรป สัดส่วน 3% และออสเตรเลีย สัดส่วน 1% และอื่นๆ สัดส่วน 3%

(ข) ภาวะการแข่งขันและภาวะอุตสาหกรรม

ผลิตภัณฑ์หลักของกลุ่มบริษัท มี 2 ประเภท คือ ผลิตภัณฑ์กุ้งแปรรูปแช่แข็ง และผลิตภัณฑ์ไก่แช่แข็งและแปรรูป

สถานการณ์อุตสาหกรรมกุ้งแช่แข็งและแปรรูป

ภาพรวมด้านปริมาณการเพาะเลี้ยงวัตถุดิบกุ้งของประเทศไทย ในปี 2562 มีสถานการณ์ที่ยังไม่ดีขึ้นเมื่อเทียบกับปี 2561 ปริมาณผลผลิตวัตถุดิบกุ้งในประเทศไทย ในปี 2562 เท่ากับ 274,416 ตัน เพิ่มขึ้นร้อยละ 1 เมื่อเทียบกับปี 2561 แต่ปริมาณวัตถุดิบกุ้ง ยังอยู่ในระดับที่ต่ำมาก ส่งผลให้ต้นทุนราคาวัตุดิบกุ้ง ทรงตัวอยู่ในระดับสูงต่อเนื่องนับตั้งแต่การเกิดโรคกุ้งตายด่วน (Early Mortality Syndrome) ตั้งแต่ปี 2555 เป็นต้นมา ถึงแม้ว่าในปัจจุบัน ปัญหาโรคกุ้งตายด่วนได้คลี่คลายไปแล้วก็ตาม ภาคธุรกิจจำเป็นต้องพัฒนาผลิตภัณฑ์ให้มีมูลค่าเพิ่มสูงขึ้น เพื่อให้ครอบคลุมต้นทุนการผลิต ดังนั้น ลักษณะและประเภทสินค้าที่ทำการผลิตเพื่อจำหน่าย จึงต้องปรับเปลี่ยนจากสินค้าที่มีลักษณะการแปรรูปเบื้องต้น เช่น กุ้งแช่แข็งที่ผ่านการทำความสะอาดและตัดแต่งเพียงเล็กน้อย ไปสู่สินค้าที่มีการแปรรูปเพิ่มขึ้น

ภาพรวมการส่งออกกุ้งสดแช่เย็นแช่แข็งและกุ้งแปรรูป พบว่า มูลค่าการส่งออกรวม ในปี 2562 เท่ากับ 48,982 ล้านบาท ลดลงร้อยละ 12.74 เมื่อเทียบกับปี 2561 ทั้งนี้ การส่งออกสินค้ากุ้งแปรรูป มีมูลค่า 22,532 ล้านบาท ลดลงร้อยละ 12.44 เมื่อเทียบกับปี 2561 ขณะที่การส่งออกสินค้ากุ้งสดแช่เย็นแช่แข็ง มีมูลค่า 25,440 ล้านบาท ลดลงร้อยละ 13.82 เมื่อเทียบกับปี 2561

ตลาดส่งออกสินค้ากุ้งสดแช่เย็นแช่แข็งและกุ้งแปรรูปของประเทศไทย ในปี 2562 คือ สหรัฐฯ คิดเป็นสัดส่วนร้อยละ 30.13 เมื่อเทียบกับมูลค่าการส่งออกทั้งหมด รองลงมาคือ ญี่ปุ่น สัดส่วนร้อยละ 26.02 จีน สัดส่วนร้อยละ 17.23 แคนาดา สัดส่วนร้อยละ 4.16 และสหภาพยุโรป สัดส่วนร้อยละ 3.89 ตามลำดับ ทั้งนี้ ตลาดส่งออกหลักผลิตภัณฑ์กุ้งแช่แข็งและแปรรูปของกลุ่มบริษัท คือ ประเทศญี่ปุ่น

นับตั้งแต่การเกิดโรค EMS ในวัตถุดิบกุ้ง กลุ่มบริษัทได้ปรับตัวและปรับเปลี่ยนรูปแบบการดำเนินธุรกิจ โดยลดสัดส่วนการผลิตและจำหน่ายสินค้าที่ใช้วัตถุดิบกุ้งสดลง ดังนั้นในปัจจุบัน ภายใต้กลุ่มบริษัทฯ มีเพียงบริษัท สุราษฎร์ฟู้ดส์ จำกัด แห่งเดียว ที่เป็นฐานการผลิตและจำหน่ายสินค้าประเภทกุ้งแปรรูป ซึ่งบริษัทฯ มีประสบการณ์และความชำนาญในการผลิตสินค้าประเภทนี้ มีฐานลูกค้าที่ยังมีความต้องการบริโภค โดยเฉพาะอย่างยิ่งตลาดญี่ปุ่น ประกอบกับจังหวัดสุราษฎร์ธานี ยังเป็นแหล่งเพาะเลี้ยงวัตถุดิบกุ้ง มากเป็นอันดับ 1 ของประเทศ คิดเป็นสัดส่วนประมาณร้อยละ 13 เมื่อเทียบกับปริมาณผลผลิตวัตถุดิบกุ้ง

ของทั้งประเทศ ทั้งนี้บริษัท สุรพลฟู้ดส์ จำกัด จะเน้นการผลิตสินค้ากึ่งแปรรูปที่มีมูลค่าเพิ่ม มีอัตราการทำกำไรที่เหมาะสม เน้นจุดขายที่มีความแตกต่างจากคู่แข่งในเรื่องคุณภาพและการควบคุมตลอดทั้งห่วงโซ่อุปทานอย่างเข้มงวด

สถานการณ์อุตสาหกรรมไก่แปรรูป

สถานการณ์ปริมาณการผลิตไก่เนื้อทั่วโลก ในปี 2562 เท่ากับ 99.00 ล้านเมตริกตัน เพิ่มขึ้นร้อยละ 3.58 เมื่อเทียบกับปี 2561 ประเทศที่เป็นแหล่งผลิตที่สำคัญ คือ สหรัฐฯ มีปริมาณเท่ากับ 19.91 ล้านเมตริกตัน รองลงมา คือ บราซิล เท่ากับ 13.64 ล้านเมตริกตัน จีน 13.10 ล้านเมตริกตัน และสหภาพยุโรป เท่ากับ 12.46 ล้านเมตริกตัน ตามลำดับ ทั้งนี้ ปริมาณการผลิตไก่เนื้อรวมกันของสหรัฐฯ บราซิล สหภาพยุโรป และจีน คิดเป็นสัดส่วนร้อยละ 59.71 ของปริมาณการผลิตไก่เนื้อทั่วโลก

ปริมาณการผลิตไก่เนื้อที่เพิ่มสูงขึ้นในปี 2562 เป็นผลมาจากการเพิ่มกำลังการผลิตของจีน เนื่องจากมีความต้องการบริโภคไก่มากขึ้น ภายหลังการแพร่ระบาดของโรคอหิวาต์แอฟริกาในสุกร (African Swine Fever) และการเพิ่มกำลังการผลิตของประเทศผู้ผลิตไก่เนื้อที่สำคัญรายอื่น คือ บราซิล สหรัฐฯ และสหภาพยุโรป เนื่องจากได้รับปัจจัยสนับสนุนจากราคาอาหารสัตว์ที่ลดลงและการบริโภคภายในประเทศที่ขยายตัวเพิ่มขึ้น ทั้งนี้ การผลิตไก่เนื้อของโลก ส่วนใหญ่เป็นไปเพื่อป้อนการบริโภคในประเทศ คิดเป็นสัดส่วนร้อยละ 97.93 ของปริมาณการผลิตทั่วโลก ส่วนที่เหลือจะเป็นการผลิตเพื่อการส่งออก

ปริมาณการผลิตไก่เนื้อของประเทศไทย เท่ากับ 3.30 ล้านเมตริกตัน เพิ่มขึ้นร้อยละ 4.10 และคิดเป็นสัดส่วนร้อยละ 3.31 ของปริมาณการผลิตไก่เนื้อทั่วโลก โดยการผลิตไก่เนื้อส่วนใหญ่ เป็นไปเพื่อการบริโภคภายในประเทศ ซึ่งส่วนใหญ่เป็นไปเพื่อตอบสนองการบริโภคสินค้าประเภทไก่สดชำแหละ ส่วนการผลิตเพื่อป้อนการบริโภคสินค้าไก่แช่แข็งและแปรรูป ยังมีสัดส่วนน้อยกว่า และส่วนใหญ่เพื่อการส่งออกมากกว่าการบริโภคในประเทศ

ในปี 2562 ประเทศที่มีการส่งออกไก่เนื้อมากที่สุด คือ บราซิล คิดเป็นสัดส่วนร้อยละ 31.75 ของการส่งออกไก่เนื้อทั่วโลก รองลงมาคือ สหรัฐฯ สัดส่วนร้อยละ 27.85 สหภาพยุโรป คิดเป็นสัดส่วนร้อยละ 13.20 และไทย สัดส่วนร้อยละ 7.56 ตามลำดับ

การส่งออกไก่แปรรูปของประเทศไทย ในปี 2562 มีมูลค่าทั้งสิ้น 80,300 ล้านบาท เพิ่มขึ้นร้อยละ 2.93 ตลาดส่งออกหลักของสินค้าไก่แปรรูป คือ ญี่ปุ่น คิดเป็นสัดส่วนร้อยละ 54.83 รองลงมาคือ สหภาพยุโรป สัดส่วนร้อยละ 33.43 ตลาดส่งออกหลักสินค้าไก่แปรรูปของกลุ่มบริษัท คือ ประเทศญี่ปุ่น ซึ่งประเทศญี่ปุ่น เป็นตลาดที่มีการนำเข้าไก่เนื้อมากที่สุดของโลก เท่ากับ 1.08 ล้านเมตริกตัน คิดเป็นสัดส่วนร้อยละ 11.12 ของปริมาณการนำเข้าไก่เนื้อทั่วโลก

ภาพรวมสถานการณ์อุตสาหกรรมไก่เนื้อ ในปี 2563 ตามที่หน่วยงาน USDA (United States Department of Agriculture) ประเมินไว้ พบว่า ปริมาณการผลิตไก่เนื้อทั่วโลกน่าจะปรับเพิ่มขึ้นประมาณร้อยละ 3.96 เมื่อเทียบกับปี 2562 เป็นผลมาจากการเพิ่มกำลังการผลิตของจีน เนื่องจากมีความต้องการบริโภคไก่มากขึ้น ภายหลังการแพร่ระบาดของโรคอหิวาต์แอฟริกาในสุกร (African Swine Fever) และการเพิ่มกำลังการผลิตของบราซิล เนื่องจากเศรษฐกิจในประเทศเติบโตขึ้น จึงมีความต้องการบริโภคภายในประเทศเพิ่มขึ้น แต่ปัจจัยเสี่ยงประการหนึ่ง คือ ภาวะการบริโภคและการตลาดในประเทศญี่ปุ่น ที่เป็นตลาดสำคัญของกลุ่มบริษัท ยังไม่มีสัญญาณการเติบโตเพิ่มขึ้นที่ชัดเจน แต่กลุ่มบริษัทได้พยายามปรับตัวในหลายแนวทาง เช่น การพัฒนาสินค้าไก่แปรรูปใหม่ที่สอดคล้องกับพฤติกรรมผู้บริโภคของตลาดญี่ปุ่น การร่วมมืออย่างใกล้ชิดกับคู่ค้าในการจัดการส่งเสริมการขายและการตลาด การบริหารจัดการต้นทุนการผลิตเพื่อให้สอดคล้องกับพฤติกรรมผู้บริโภค เป็นต้น

2.3 การจัดหาผลิตภัณฑ์

(ก) ลักษณะการได้มาซึ่งผลิตภัณฑ์

กำลังการผลิตและปริมาณการผลิต

ในปี 2561 บริษัทฯ มีการผลิตทั้งที่เป็นการผลิตในโรงงานของบริษัทฯ และบริษัทภายในกลุ่มฯ รวม 4 แห่ง ดังนี้

1. บริษัท สุรพลฟู้ดส์ จำกัด (มหาชน) จำนวน 1 แห่ง
 - ตั้งอยู่ที่ 247 ถนนเทพารักษ์ ต.เทพารักษ์ อ.เมือง จ.สมุทรปราการ
2. บริษัท สุราษฎร์ฟู้ดส์ จำกัด จำนวน 1 แห่ง
 - ตั้งอยู่ที่ 21 ถนนเจริญลาภ ต.ท่าข้าม อ.พุนพิน จ.สุราษฎร์ธานี
3. บริษัท สุรพลซูพรีเมฟู้ดส์ จำกัด จำนวน 1 แห่ง
 - ตั้งอยู่ที่ 509 ถนนกบินทร์บุรี-โคราช อ.กบินทร์บุรี จ.ปราจีนบุรี
4. บริษัท สุรพลนิชิเรฟู้ดส์ จำกัด จำนวน 2 แห่ง
 - ตั้งอยู่ที่ 22/5 ถนนเทพารักษ์ อ.บางพลี จ.สมุทรปราการ
 - ตั้งอยู่ที่ 509/1 ถนนกบินทร์บุรี-โคราช อ.กบินทร์บุรี จ.ปราจีนบุรี

กำลังการผลิตและปริมาณการผลิตของ “โรงงานเทพารักษ์” บริษัท สุรพลฟู้ดส์ จำกัด (มหาชน)

	2562	2561	2560
กำลังการผลิต (ตัน)	4,035	3,835	3,600
ปริมาณการผลิตจริง (ตัน)	3,597	3,170	3,015
อัตราการใช้กำลังการผลิต (%)	89%	83%	84%

กำลังการผลิตและปริมาณการผลิตของ “บริษัท สุรพลซูพรีเมฟู้ดส์ จำกัด”

	2562	2561	2560
กำลังการผลิต (ตัน)	6,000	6,000	686
ปริมาณการผลิตจริง (ตัน)	3,965	1,269	240
อัตราการใช้กำลังการผลิต (%)	66.08%	21%	35%

หมายเหตุ :

1. ปี 2559 เป็นช่วงรอยต่อระหว่างการผลิตสินค้ากุ้งแช่แข็งในช่วงครึ่งแรกของปี ก่อนที่จะหยุดการผลิตเพื่อปรับปรุงโรงงานเพื่อผลิตสินค้าไก่แปรรูป
2. ปี 2560 การปรับปรุงก่อสร้างโรงงานเสร็จสิ้นในเดือนธันวาคม 2560

กำลังการผลิตและปริมาณการผลิตของ “บริษัท สุราษฎร์ฟู้ดส์ จำกัด”

	2562	2561	2560
กำลังการผลิต (ตัน)	1,386	1,273	1,447
ปริมาณการผลิตจริง (ตัน)	1,457	1,197	1,141
อัตราการใช้กำลังการผลิต (%)	105%	94%	79%

กำลังการผลิตและปริมาณการผลิตของ “บริษัท สุรพลฟู้ดส์ จำกัด”

	2562	2561	2560
กำลังการผลิต (ตัน)	27,400	27,400	26,700
ปริมาณการผลิตจริง (ตัน)	22,904	19,986	22,337
อัตราการใช้กำลังการผลิต (%)	84%	73%	84%

วัตถุดิบและผู้จำหน่ายวัตถุดิบ

วัตถุดิบหลักที่ใช้ในการผลิตของกลุ่มบริษัทฯ คือ กุ้ง และไก่ โดยรับซื้อจากแหล่งต่างๆ ดังนี้

1. วัตถุดิบกุ้ง จะรับซื้อจากผู้ส่งสินค้า นายหน้า และซื้อโดยตรงจากฟาร์มเพาะเลี้ยง โดยการซื้อจากฟาร์มมีทั้งที่ได้จากการทำ Contract Farming และที่ไม่ได้ทำ Contract Farming ทั้งจากในประเทศและต่างประเทศ
2. วัตถุดิบไก่ จะรับซื้อโดยตรงกับผู้แปรรูปเนื้อไก่ ที่อยู่ในประเทศไทยทั้งหมด
3. ในส่วนของวัตถุดิบและส่วนประกอบอื่นๆ เช่น ปลา แป้ง ส่วนผสมอาหาร เป็นต้น จะสั่งซื้อโดยตรงจากผู้ผลิตทั้งจากในประเทศและต่างประเทศ

สัดส่วนมูลค่าการซื้อวัตถุดิบหลักของกลุ่มบริษัท ในปี 2562 แยกตามวัตถุดิบหลัก

ประเภทวัตถุดิบ	สัดส่วน (%)
กุ้ง	48.19%
ไก่	12.97%
ปลาหมึก, ปลา, อื่นๆ	38.84%
รวมทั้งหมด	100.00%

สัดส่วนมูลค่าการซื้อวัตถุดิบหลักของกลุ่มบริษัท ในปี 2562 จากการซื้อในประเทศ และจากการนำเข้า

ประเภทวัตถุดิบ	สัดส่วนการซื้อจากในประเทศ	สัดส่วนการนำเข้า
กุ้ง	42.38%	79.78%
ไก่	14.63%	0.00%
ปลาหมึก ปลา อื่นๆ	42.99%	20.22%
รวมทั้งหมด	100.00%	100.00%

(ข) ผลกระทบต่อสิ่งแวดล้อม

ปัจจุบันโรงงานทุกแห่งของบริษัทฯ มีระบบการควบคุมผลกระทบต่อสิ่งแวดล้อมอย่างเข้มงวด มีการดูแลและควบคุมการปฏิบัติงาน ภายใต้การควบคุมของสำนักงานอุตสาหกรรมจังหวัดสมุทรปราการ

ด้วยลักษณะสินค้าที่ผลิตของบริษัทฯ จะเน้นสินค้าที่มีคุณภาพและปรับปรุงกระบวนการผลิตเพื่อให้ได้สินค้าที่มีมูลค่าเพิ่ม ทำให้ไม่เสียที่เกิดขึ้นจากกระบวนการผลิตมีปริมาณน้อยกว่าการผลิตสินค้าที่เป็นวัตถุดิบ ทั้งนี้ไม่เสียที่เกิดจากกระบวนการผลิตนั้น มีการควบคุมระบบบำบัดน้ำเสีย และมีเจ้าหน้าที่ควบคุมดูแลเป็นประจำ ทำให้สามารถปฏิบัติตามข้อกำหนดของกรมโรงงาน กระทรวงอุตสาหกรรม นอกจากนี้ เศษวัสดุที่เหลือใช้จากการผลิต เช่น หัวกุ้งนำไปผลิตอาหารกุ้ง

เศษเนื้อกุ้ง ได้นำไปขายให้กับผู้ซื้อรายอื่นหรือโรงงานผลิตอาหารสัตว์ เพื่อนำกลับไปผลิตสินค้าอื่น จึงสามารถลดปริมาณขยะลงได้พอสมควร

บริษัทฯ ได้ให้ความสำคัญกับผลกระทบที่เกิดขึ้นต่อสภาพแวดล้อม โดยบริษัทฯ ได้จัดตั้งคณะทำงานเพื่อติดตามข้อกำหนดและกฎหมายที่เกี่ยวกับการผลิตในโรงงานอุตสาหกรรม ซึ่งมีการติดตามข้อกำหนดของทางการ การประเมินผลกระทบ และการเสนอแนะแนวทางการดำเนินการของบริษัทฯ เพื่อให้สอดคล้องและเป็นไปตามข้อกำหนดต่างๆ

ทั้งนี้ ในปี 2562 บริษัทฯ ไม่มีการกระทำความผิดเกี่ยวกับสิ่งแวดล้อม

3. ปัจจัยความเสี่ยง

บริษัท สุรพลฟู้ดส์ จำกัด (มหาชน) ได้ตระหนักถึงความสำคัญของผลกระทบทั้งทางตรงและทางอ้อมของความเสี่ยงที่จะเกิดขึ้นหรืออาจเกิดขึ้น และมีผลต่อการบรรลุเป้าหมายการดำเนินธุรกิจ กลุ่มบริษัทจึงกำหนดแนวทางการบริหารจัดการความเสี่ยงทางธุรกิจที่สำคัญ ในปี 2562 ดังนี้

1. ความเสี่ยงจากความผันผวนของอัตราแลกเปลี่ยน

รายได้หลักของกลุ่มบริษัทมาจากรายได้จากการส่งออก โดยมีสกุลเงินเหรียญสหรัฐอเมริกา และเยนญี่ปุ่น ในขณะที่ต้นทุนการผลิตของกลุ่มบริษัทส่วนใหญ่ซื้อในประเทศไทยด้วยสกุลเงินบาท ดังนั้นความผันผวนของอัตราแลกเปลี่ยนจึงมีผลกระทบต่อการดำเนินงานอย่างหลีกเลี่ยงไม่ได้ ในปี 2562 ค่าเงินบาทมีความผันผวนโดยแข็งค่าอย่างต่อเนื่อง จึงส่งผลกระทบต่อผลการดำเนินงานของกลุ่มบริษัท

การบริหารความเสี่ยงของกลุ่มบริษัท

กลุ่มบริษัทได้ติดตามและวิเคราะห์การเปลี่ยนแปลงของอัตราแลกเปลี่ยนอย่างใกล้ชิด ได้ใช้เครื่องมือในการบริหารจัดการ ได้แก่ สัญญาซื้อขายเงินตราต่างประเทศล่วงหน้า (Forward Contract) ในการป้องกันและลดผลกระทบของความเสี่ยง อย่างไรก็ตาม กลุ่มบริษัทไม่มีนโยบายการเก็งกำไรจากอัตราแลกเปลี่ยน

2. ความเสี่ยงจากกฎระเบียบทางการค้าและข้อกำหนดด้านคุณภาพสินค้า

รายได้หลักของกลุ่มบริษัทมาจากรายได้จากการส่งออก ดังนั้นการออกข้อบังคับ กฎระเบียบการค้า ข้อกำหนดใหม่ๆ ด้านคุณภาพสินค้าโดยประเทศคู่ค้า หรือการเพิ่มความเข้มงวดในการตรวจสอบคุณภาพของสินค้าโดยประเทศคู่ค้า เนื่องจากปัญหาด้านคุณภาพและความไม่ปลอดภัยของสินค้าที่ผลิตโดยคู่แข่งในบางประเทศ เป็นปัจจัยความเสี่ยงต่อกลุ่มบริษัท ถ้ากลุ่มบริษัทไม่สามารถดูแลควบคุมรักษาคุณภาพสินค้าให้ได้อย่างต่อเนื่อง

การบริหารความเสี่ยงของกลุ่มบริษัท

กลุ่มบริษัทได้ตั้งหน่วยงานและผู้รับผิดชอบโดยเฉพาะ เพื่อทำหน้าที่ติดตาม วิเคราะห์ผลกระทบ และจัดทำข้อเสนอแนะในการเตรียมการล่วงหน้า ขึ้นมาโดยเฉพาะ เพื่อให้ปฏิบัติได้สอดคล้องกับมาตรการต่างๆ ของคู่ค้า รวมทั้งมีการบริหารจัดการความเสี่ยงด้านการควบคุมคุณภาพสินค้านั้น โดยประยุกต์ใช้ระบบคุณภาพมาตรฐานระหว่างประเทศ ได้แก่ ระบบ GMP ระบบ HACCP ระบบ ISO 22000 ระบบ BRC และระบบ ISO/IEC 17025 มาใช้ในกระบวนการผลิตและส่งมอบสินค้า เพื่อให้มั่นใจว่า การดำเนินงานทุกขั้นตอนได้รับการควบคุม ดูแล และตรวจสอบให้มีคุณภาพดี สามารถลดโอกาสการเกิดและผลกระทบของความเสี่ยงด้านคุณภาพได้อย่างเหมาะสม

3. ความเสี่ยงจากการเกิดโรคระบาดและภัยธรรมชาติ

สภาพแวดล้อมและสภาพภูมิอากาศของประเทศไทยและทั่วโลกมีความผันผวนมากขึ้น และมีโอกาสการเกิดโรคระบาดในมนุษย์และสิ่งมีชีวิตอื่นๆ รวมถึงวัตถุดิบที่นำมาใช้ในกระบวนการผลิต มากขึ้น

การบริหารความเสี่ยงของกลุ่มบริษัท

กลุ่มบริษัทได้จัดทำมาตรการป้องกันและรับมือหากเกิดโรคระบาดและภัยธรรมชาติ เพื่อช่วยลดความรุนแรงของเหตุการณ์ที่เกิดขึ้น โดยได้กำหนดแผนงานด้านความต่อเนื่องทางธุรกิจ (Business Continuity Plan) และแผนการกู้คืน

(Disaster Recovery Plan) เพื่อติดตามข้อมูล การวิเคราะห์สถานการณ์ในแต่ละช่วงเวลา การวางแผน การแก้ไข การป้องกัน และการกู้คืนทางธุรกิจ รวมไปถึงการพัฒนาศักยภาพของพนักงานให้สามารถปรับตัวในการบริหารจัดการงานภายใต้สภาวะวิกฤต (Crisis Management) ได้อย่างมีประสิทธิภาพ นอกจากนี้กลุ่มบริษัทมีการซักซ้อมการนำแผนกู้คืนทางธุรกิจมาใช้อย่างสม่ำเสมอ และมีการทบทวนความเหมาะสมของแผนดังกล่าวเพื่อให้สอดคล้องกับสถานการณ์ที่เปลี่ยนแปลงไป

4. ความเสี่ยงที่ผู้ถือหุ้นไม่ได้รับผลตอบแทนหรือสิทธิที่ควรจะได้รับ

ผลตอบแทนที่ผู้ถือหุ้นได้รับจะมาจากเงินปันผล ซึ่งเป็นปัจจัยแปรผันโดยตรงที่ขึ้นอยู่กับผลประกอบการและผลการดำเนินงานของกลุ่มบริษัท เนื่องจากบริษัทมีนโยบายการจ่ายเงินปันผล คือ จ่ายในอัตราประมาณร้อยละ 60 ของกำไรสุทธิประจำปี ตามงบการเงินเฉพาะกิจการ โดยผลประกอบการของกลุ่มบริษัท ส่วนหนึ่งจะขึ้นอยู่กับความเสี่ยงทางธุรกิจตามที่ระบุข้างต้น

การบริหารความเสี่ยงของกลุ่มบริษัท

กลุ่มบริษัทมีนโยบายและแนวทางการดำเนินธุรกิจที่เน้นการประกอบธุรกิจและการลงทุนในธุรกิจที่มีประสิทธิภาพและความชำนาญเป็นหลัก การตัดสินใจลงทุนต่างๆ หรือทำรายการที่สำคัญที่จะมีผลกระทบต่อผลประกอบการอย่างมีนัยสำคัญ จะคำนึงถึงผลประโยชน์ที่ดีที่สุดของบริษัท และพิจารณาอย่างรอบด้านก่อนตัดสินใจลงทุน

นอกจากนี้ กลุ่มบริษัทยังมีระบบการตรวจสอบภายใน การควบคุมภายใน การบริหารความเสี่ยง และบรรษัทภิบาลที่เหมาะสม ซึ่งเป็นเครื่องมือสำคัญเพื่อช่วยลดความเสี่ยงจากความผิดพลาดในการบริหารงานจนส่งผลกระทบต่อผลตอบแทนของผู้ถือหุ้น

4. ทรัพย์สินที่ใช้ในการประกอบธุรกิจ

4.1 ทรัพย์สินถาวรหลักที่ใช้ในการประกอบธุรกิจ

บริษัท สุรพลฟู้ดส์ จำกัด (มหาชน)

มูลค่าตามบัญชีสุทธิของสินทรัพย์ประเภทที่ดิน อาคาร และอุปกรณ์ ณ วันที่ 31 ธันวาคม 2562 เท่ากับ 681,637,110 บาท มีรายการสำคัญดังนี้

รายการทรัพย์สิน		รายละเอียดทรัพย์สินที่สำคัญ
1.	ที่ดินและอาคาร	<ul style="list-style-type: none"> สำนักงานใหญ่และโรงงาน ตั้งอยู่เลขที่ 247 ถนนเทพารักษ์ อำเภอเมือง จังหวัดสมุทรปราการ เนื้อที่ 14 ไร่ 3 งาน 36 ตารางวา ซึ่งบริษัทฯ เป็นเจ้าของที่ดินและอาคารทั้งหมด
2.	เครื่องจักรและอุปกรณ์ที่ใช้ในการผลิตที่สำคัญ	<ul style="list-style-type: none"> เครื่องทำความเย็น เครื่องควบคุมอุณหภูมิ เครื่องแช่แข็ง เครื่องชั่งตวงวัด เครื่องทำน้ำแข็ง ระบบการจ่ายน้ำ เครื่องกำเนิดไฟฟ้า และระบบการกำจัดน้ำเสีย ไม่มีเครื่องจักรที่มีมูลค่าตามบัญชีเกินกว่าร้อยละ 10 ของสินทรัพย์รวม

บริษัท สุราษฎร์ฟู้ดส์ จำกัด

มูลค่าตามบัญชีสุทธิของสินทรัพย์ประเภทที่ดิน อาคาร และอุปกรณ์ ณ วันที่ 31 ธันวาคม 2562 เท่ากับ 95,769,244 บาท มีรายการสำคัญดังนี้

รายการทรัพย์สิน		รายละเอียดทรัพย์สินที่สำคัญ
1.	ที่ดินและอาคาร	<ul style="list-style-type: none"> สำนักงานและโรงงาน ตั้งอยู่เลขที่ 21 ถนนเจริญลาภ ตำบลท่าข้าม อำเภอพนมพิน จังหวัดสุราษฎร์ธานี เนื้อที่ 10 ไร่ 1.6 ตารางวา ซึ่งบริษัทฯ เป็นเจ้าของที่ดินและอาคารทั้งหมด
2.	เครื่องจักรและอุปกรณ์ที่ใช้ในการผลิตที่สำคัญ	<ul style="list-style-type: none"> เครื่องทำความเย็น เครื่องควบคุมอุณหภูมิ เครื่องแช่แข็ง เครื่องชั่งตวงวัด เครื่องทำน้ำแข็ง ระบบการจ่ายน้ำ เครื่องกำเนิดไฟฟ้า และระบบการกำจัดน้ำเสีย ไม่มีเครื่องจักรที่มีมูลค่าตามบัญชีเกินกว่าร้อยละ 10 ของสินทรัพย์รวม

บริษัท สุรพลนิชิโรฟู้ดส์ จำกัด

มูลค่าตามบัญชีสุทธิของสินทรัพย์ประเภทที่ดิน อาคาร และอุปกรณ์ ณ วันที่ 31 ธันวาคม 2562 เท่ากับ 983,216,724 บาท

รายการทรัพย์สิน		รายละเอียดทรัพย์สินที่สำคัญ
1.	ที่ดินและอาคาร	<ul style="list-style-type: none"> สำนักงานและโรงงาน ตั้งอยู่ที่ 22/5 ถนนเทพารักษ์ อำเภอบางพลี จังหวัดสมุทรปราการ เนื้อที่ 10 ไร่ 3 งาน 97 ตารางวา ซึ่งบริษัทฯ เป็นเจ้าของที่ดินและอาคารทั้งหมด สำนักงานและโรงงาน สาขาการบินบุรี ตั้งอยู่ที่ 509/1 หมู่ 9 ตำบลหนองก่

รายการทรัพย์สิน		รายละเอียดทรัพย์สินที่สำคัญ
		อำเภอกบินทร์บุรี จังหวัดปราจีนบุรี เนื้อที่ 31 ไร่ 3 งาน 38 ตารางวา ซึ่งบริษัทฯ เป็นเจ้าของที่ดินและอาคารทั้งหมด
2.	เครื่องจักรและอุปกรณ์ที่ใช้ในการผลิต	<ul style="list-style-type: none"> ● เครื่องทำความเย็น เครื่องทำน้ำแข็ง เครื่องทอด Auto Packing, X-Ray, ROTARY MIXER, WEIGHTCHECKER & METAL DETECTOR, BATTERING MACHINE, เครื่องตัดไก่ และระบบกำจัดน้ำเสีย ● ไม่มีเครื่องจักรที่มีมูลค่าตามบัญชีเกินกว่าร้อยละ 10 ของสินทรัพย์รวม

บริษัท สุรพลซูพรีมฟู้ดส์ จำกัด

มูลค่าตามบัญชีสุทธิของสินทรัพย์ประเภทที่ดิน อาคาร และอุปกรณ์ ณ วันที่ 31 ธันวาคม 2562 เท่ากับ 435,749,716 บาท

รายการทรัพย์สิน		รายละเอียดทรัพย์สินที่สำคัญ
1.	ที่ดินและอาคาร	● สำนักงานสาขา ตั้งอยู่ที่ 509 หมู่ที่ 9 ถนนกบินทร์บุรี-นครราชสีมา อำเภอกบินทร์บุรี จังหวัดปราจีนบุรี เนื้อที่ 30 ไร่ 1 งาน 80 ตารางวา บริษัทฯ เป็นเจ้าของที่ดินและอาคารทั้งหมด
2.	เครื่องจักรและอุปกรณ์ที่ใช้ในการผลิต	<ul style="list-style-type: none"> ● เครื่องทำความเย็น เครื่องควบคุมอุณหภูมิ เครื่องแช่แข็ง เครื่องชั่งตวงวัด เครื่องทำน้ำแข็ง เครื่องทอด ระบบการจ่ายน้ำ เครื่องกำเนิดไฟฟ้า และระบบการกำจัดน้ำเสีย ● ไม่มีเครื่องจักรที่มีมูลค่าตามบัญชีเกินกว่าร้อยละ 10 ของสินทรัพย์รวม

บริษัท สุรพลอะควาคัลเจอร์ จำกัด

มูลค่าตามบัญชีสุทธิของสินทรัพย์ประเภทที่ดิน อาคาร และอุปกรณ์ ณ วันที่ 31 ธันวาคม 2562 เท่ากับ 29,731,964 บาท

รายการทรัพย์สิน		รายละเอียดทรัพย์สินที่สำคัญ
1.	ที่ดินและอาคาร	ตั้งอยู่ที่ 40 หมู่ 1 ตำบลคลองน้ำเค็ม อำเภอแหลมสิงห์ จังหวัดจันทบุรี เนื้อที่ 480 ไร่ 3 งาน 22 ตารางวา ซึ่งบริษัทฯ เป็นเจ้าของที่ดิน และอาคารทั้งหมด
2.	เครื่องจักรและอุปกรณ์ที่สำคัญ	<ul style="list-style-type: none"> ● เครื่องสูบน้ำ เครื่องดีน้ำ และเครื่องเพิ่มออกซิเจน ● ไม่มีเครื่องจักรที่มีมูลค่าตามบัญชี เกินกว่าร้อยละ 10 ของสินทรัพย์รวม

บริษัท จันทบุรีมารีนฟาร์ม จำกัด

มูลค่าตามบัญชีสุทธิของสินทรัพย์ประเภทอสังหาริมทรัพย์เพื่อการลงทุน คือ ที่ดิน อาคาร และอุปกรณ์ ณ วันที่ 31 ธันวาคม 2562 เท่ากับ 75,568,040 บาท

รายการทรัพย์สิน		รายละเอียดทรัพย์สินที่สำคัญ
1.	ที่ดิน	ตั้งอยู่ที่ 89/1 หมู่ 5 ตำบลตะกาดเจ้า อำเภอท่าใหม่ จังหวัดจันทบุรี เนื้อที่ 1,495 ไร่ 3 งาน 43 ตารางวา ซึ่งบริษัทฯ เป็นเจ้าของที่ดินและอาคารทั้งหมด
2.	เครื่องจักรและอุปกรณ์ที่ใช้ในการผลิต	<ul style="list-style-type: none"> ● เครื่องสูบน้ำ, เครื่องดีน้ำ และเครื่องเพิ่มออกซิเจน ● ไม่มีเครื่องจักรที่มีมูลค่าตามบัญชี เกินกว่าร้อยละ 10 ของสินทรัพย์รวม

บริษัท โมบาย โลจิสติกส์ จำกัด

มูลค่าตามบัญชีสุทธิของสินทรัพย์ประเภทที่ดินอาคารและอุปกรณ์ ณ 31 ธันวาคม 2562 เท่ากับ 411,991,306 บาท

รายการทรัพย์สิน		รายละเอียดทรัพย์สินที่สำคัญ
1.	ที่ดิน	ตั้งอยู่ที่ 279 หมู่ที่ 9 ตำบลบางโกล้ง อำเภอบางพลี จังหวัดสมุทรปราการ ซึ่งบริษัท เป็นเจ้าของที่ดินทั้งหมด เนื้อที่ 9 ไร่ 2 งาน 19 ตารางวา
2.	เครื่องจักรและอุปกรณ์ที่ใช้ในการดำเนินงาน	<ul style="list-style-type: none"> อุปกรณ์และระบบทำความเย็น อุปกรณ์และระบบการจัดเก็บสินค้ารถขนส่ง

บริษัท สุรพลฟู้ดส์ จำกัด

มูลค่าตามบัญชีสุทธิของสินทรัพย์ประเภทที่ดินอาคารและอุปกรณ์ ณ 31 ธันวาคม 2562 เท่ากับ 10,142,638 บาท

รายการทรัพย์สิน		รายละเอียดทรัพย์สินที่สำคัญ
1.	ที่ดิน	<ul style="list-style-type: none"> ตั้งอยู่ที่ 247 หมู่ที่ 1 ถ.เทพารักษ์ ต.เทพารักษ์ อ.เมือง จ.สมุทรปราการ ซึ่งบริษัท เป็นเจ้าของที่ดินและอาคารทั้งหมด สำนักงานสาขา (1) สถานที่ตั้ง 589/131 อาคารชุดทาวเวอร์ 1 ออฟฟิศ ชั้นที่ 24 ถ.เทพรัตน แขวงบางนาเหนือ เขตบางนา กรุงเทพมหานคร
2.	เครื่องจักรและอุปกรณ์ที่ใช้ในการดำเนินงาน	<ul style="list-style-type: none"> พื้นที่สำนักงานเป็นการเช่าจากผู้อื่นเพื่อใช้เป็นสถานที่ปฏิบัติงานของบุคลากรของบริษัท

มูลค่าสินทรัพย์สุทธิ

- (ก) มูลค่าสินทรัพย์สุทธิ ณ วันที่ 31 ธันวาคม 2562 ของบริษัท สุรพลฟู้ดส์ จำกัด (มหาชน) และบริษัทย่อย เท่ากับ 2,210.98 ล้านบาท
- (ข) มูลค่าสินทรัพย์สุทธิ หักด้วยหนี้สินที่อาจเกิดขึ้นจากการเข้าค้ำประกัน ของบริษัท สุรพลฟู้ดส์ จำกัด (มหาชน) และบริษัทย่อย เท่ากับ 495.16 ล้านบาท โดยบริษัทฯ มีหนี้สินที่อาจเกิดขึ้นจากการเข้าร่วมค้ำประกันสินเชื่อธนาคาร ให้แก่บริษัทย่อย จำนวนเงินรวมประมาณ 1,715.82 ล้านบาท นอกจากนี้บริษัทฯ และบริษัทย่อยมีหนี้สินที่อาจเกิดขึ้น จากการที่ธนาคารออกหนังสือค้ำประกันบริษัทและบริษัทย่อยแก่หน่วยงานรัฐบาลและอื่นๆ เป็นจำนวนเงินรวมประมาณ 2.97 ล้านบาท สำหรับกลุ่มบริษัท และจำนวนประมาณ 1.70 ล้านบาท สำหรับบริษัทฯ
- (ค) มูลค่าสินทรัพย์สุทธิต่อหุ้น ของบริษัท สุรพลฟู้ดส์ จำกัด (มหาชน) และบริษัทย่อย เท่ากับ 8.19 บาทต่อหุ้น
- (ง) มูลค่าสินทรัพย์สุทธิ หักด้วยหนี้สินที่อาจเกิดขึ้นจากการเข้าค้ำประกันต่อหุ้น ของบริษัท สุรพลฟู้ดส์ จำกัด (มหาชน) และบริษัทย่อย เท่ากับ 1.83 บาทต่อหุ้น

4.2 นโยบายการลงทุนในบริษัทย่อยและบริษัทร่วม

บริษัทมีนโยบายและมุ่งเน้นการลงทุนในธุรกิจอาหารแช่เยือกแข็ง รวมทั้งธุรกิจที่เกี่ยวข้องกับธุรกิจอาหารแช่เยือกแข็ง เนื่องจากบริษัทมีประสบการณ์ และความชำนาญในด้านนี้ และสามารถองค์ความรู้และทรัพยากร ที่มีแล้วมาพัฒนาธุรกิจให้เกิดประโยชน์สูงสุดแก่กลุ่มบริษัท ทั้งนี้ กลุ่มบริษัท มีการกำหนดนโยบายการกำกับดูแลบริษัทย่อย เพื่อให้มั่นใจได้ว่า การตัดสินใจการบริหารงาน และการดำเนินงานของบริษัทย่อย เป็นไปเพื่อผลประโยชน์สูงสุดสำหรับกลุ่มบริษัท

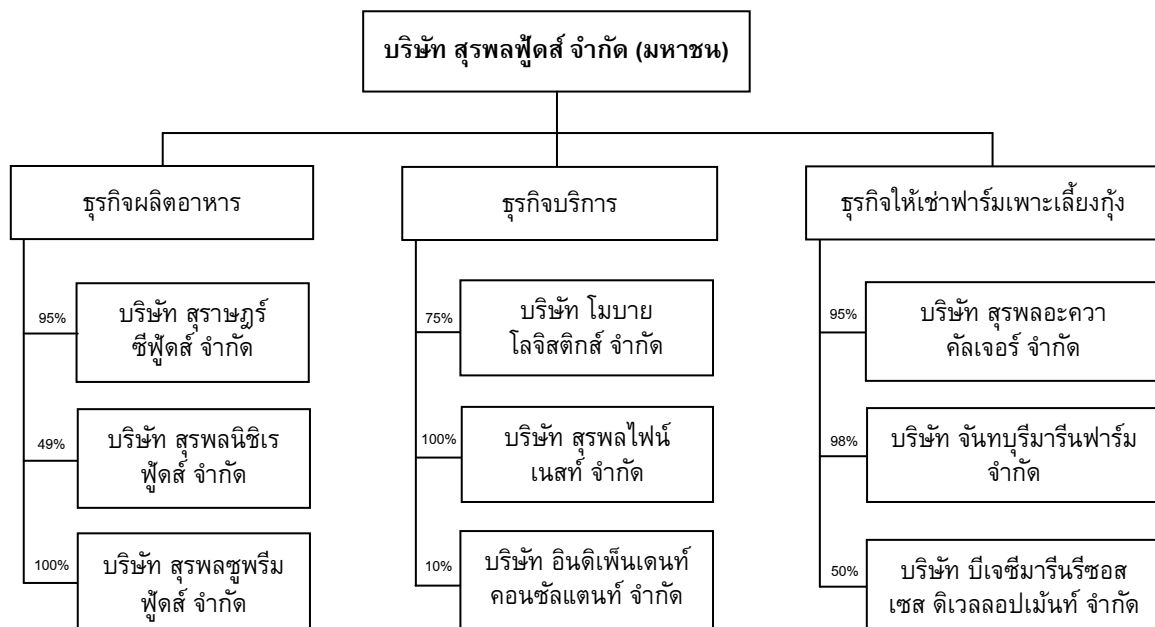
5. ข้อพิพาททางกฎหมาย

- ไม่มี -

6. ข้อมูลทั่วไปและข้อมูลสำคัญอื่น

ชื่อบริษัท	บริษัท สุรพลฟู้ดส์ จำกัด (มหาชน)
ที่อยู่	247 หมู่ที่ 1 ถนนเทพารักษ์ ตำบลเทพารักษ์ อำเภอเมือง จังหวัดสมุทรปราการ 10270
หมายเลขติดต่อ	สำนักงานใหญ่ โทร. 0-2385-3038-54 โทรสาร 0-2385-3179 งานเลขานุการบริษัท โทร. 0-2385-3038-54 ต่อ 561 อีเมล : patt@surapon.com งานนักลงทุนสัมพันธ์ โทร. 0-2385-3038-54 ต่อ 553, 561 อีเมล : investor@surapon.com
เลขทะเบียนบริษัท	0107537000661
ประเภทธุรกิจ	ผลิตและจำหน่ายอาหารแช่เยือกแข็ง
ชื่อย่อในตลาดหลักทรัพย์ฯ	SSF
ทุนจดทะเบียน	270,000,000 บาท เป็นทุนจดทะเบียนที่ชำระแล้ว 269,999,000 บาท
ราคาหุ้นที่ตราไว้ (Par Value)	1.00 บาทต่อหุ้น
วันสิ้นงวดบัญชี	31 ธันวาคม

โครงสร้างการถือหุ้นของกลุ่มบริษัท



รายละเอียดของบริษัทย่อย

ชื่อบริษัท	รายละเอียดของบริษัท	
บริษัท สุราษฎร์ฟู้ดส์ จำกัด (SS)	ที่ตั้ง	247 หมู่ 1 ถนนเทพารักษ์ ตำบลเทพารักษ์ อำเภอเมือง จังหวัดสมุทรปราการ 10270 โทรศัพท์ 0-2385-3038-54 โทรสาร 0-2385-3179
	ประเภทธุรกิจ	ผลิตและส่งออกอาหารแช่เยือกแข็ง
	ทุนจดทะเบียน	40,000,000 บาท
	สัดส่วนถือหุ้นโดย SSF	ร้อยละ 94.94
บริษัท สุรพลนิชิเรฟู้ดส์ จำกัด (SUNIF)	ที่ตั้ง	22/5 หมู่ 4 ถนนเทพารักษ์ ตำบลบางพลีใหญ่ อำเภอบางพลี จังหวัดสมุทรปราการ 10540 โทรศัพท์ 0-23855021-4 โทรสาร 0-23855119
	ประเภทธุรกิจ	ผลิตและจำหน่ายอาหารแช่เยือกแข็ง
	ทุนจดทะเบียน	100,000,000 บาท
	สัดส่วนถือหุ้นโดย SSF	ร้อยละ 49.00
บริษัท สุรพลซูพรีมฟู้ดส์ จำกัด (SUP)	ที่ตั้ง	247 หมู่ 1 ถนนเทพารักษ์ ตำบลเทพารักษ์ อำเภอเมือง จังหวัดสมุทรปราการ 10270 โทรศัพท์ 0-2385-3038-54 โทรสาร 0-2385-3179
	ประเภทธุรกิจ	ผลิตและจำหน่ายอาหารแช่เยือกแข็ง
	ทุนจดทะเบียน	286,350,000
	สัดส่วนถือหุ้นโดย SSF	ร้อยละ 100
บริษัท โมบาย โลจิสติกส์ จำกัด (MBL)	ที่ตั้ง	247 หมู่ 1 ถนนเทพารักษ์ ตำบลเทพารักษ์ อำเภอเมือง จังหวัดสมุทรปราการ 10270 โทรศัพท์ 0-2385-3038-54 โทรสาร 0-2385-3179
	ประเภทธุรกิจ	บริการด้านโลจิสติกส์
	ทุนจดทะเบียน	300,000,000 บาท
	สัดส่วนถือหุ้นโดย SSF	ร้อยละ 75
บริษัท สุรพลฟีนเนสส์ จำกัด (SOFINE)	ที่ตั้ง	247 หมู่ 1 ถนนเทพารักษ์ ตำบลเทพารักษ์ อำเภอเมือง จังหวัดสมุทรปราการ 10270 โทรศัพท์ 0-2385-3038-54 โทรสาร 0-2385-3179
	ประเภทธุรกิจ	จัดจำหน่ายสินค้า
	ทุนจดทะเบียน	30,000,000
	สัดส่วนถือหุ้นโดย SSF	ร้อยละ 100
บริษัท สุรพลอะควาแคลเจอร์ จำกัด (SAC)	ที่ตั้ง	247 หมู่ 1 ถนนเทพารักษ์ ตำบลเทพารักษ์ อำเภอเมือง จังหวัดสมุทรปราการ 10270 โทรศัพท์ 0-2385-3038-54 โทรสาร 0-2385-3179
	ประเภทธุรกิจ	ฟาร์มเพาะเลี้ยงกุ้ง
	ทุนจดทะเบียน	85,000,000 บาท
	สัดส่วนถือหุ้นโดย SSF	ร้อยละ 95.00

ชื่อบริษัท	รายละเอียดของบริษัท	
บริษัท จันทบุรีมารีนฟาร์ม จำกัด (CHAMF)	ที่ตั้ง	247 หมู่ 1 ถนนเทพารักษ์ ตำบลเทพารักษ์ อำเภอเมือง จังหวัดสมุทรปราการ 10270 โทรศัพท์ 0-2385-3038-54 โทรสาร 0-2385-3179
	ประเภทธุรกิจ	ฟาร์มเพาะเลี้ยงกุ้ง
	ทุนจดทะเบียน	86,350,000 บาท
	สัดส่วนถือหุ้นโดย SSF	ร้อยละ 98.17
บริษัท บีเจซี มารีน รีซอส เซส ดีเวลลอปเม้นท์ จำกัด (BMRD)	ที่ตั้ง	247 หมู่ 1 ถนนเทพารักษ์ ตำบลเทพารักษ์ อำเภอเมือง จังหวัดสมุทรปราการ 10270 โทรศัพท์ 0-2385-3038-54 โทรสาร 0-2385-3179
	ประเภทธุรกิจ	ฟาร์มเพาะเลี้ยงกุ้ง
	ทุนจดทะเบียน	100,000,000 บาท
	สัดส่วนถือหุ้นโดย SSF	ร้อยละ 50.00

บุคคลอ้างอิง

1. นายทะเบียนหลักทรัพย์ บริษัท ศูนย์รับฝากหลักทรัพย์ (ประเทศไทย) จำกัด
โทรศัพท์ 0-2009-9999 โทรสาร 0-2009-9991
2. ผู้สอบบัญชี นางสาวอรรณณ ศิริรัตนวงศ์ ทะเบียนเลขที่ 3757
บริษัท เคพีเอ็มจี ภูมิไชย สอบบัญชี จำกัด
โทรศัพท์ 0-2677-2000 โทรสาร 0-2677-2222
3. สถาบันการเงิน ธนาคารกสิกรไทย จำกัด (มหาชน)
ธนาคารไทยพาณิชย์ จำกัด (มหาชน)
ธนาคารกรุงเทพ จำกัด (มหาชน)