

ส่วนที่ 1 การประกอบธุรกิจ

1. ภาพรวมและการพัฒนาธุรกิจ

1.1 ประวัติความเป็นมาของบริษัท

บริษัท สหโมเสกอุตสาหกรรม จำกัด (มหาชน) (UMI) ก่อตั้งเมื่อวันที่ 6 มิถุนายน 2516 ด้วยทุนจดทะเบียนเริ่มแรก 12.00 ล้านบาท ในนาม บริษัท โรแยล โมเสกอุตสาหกรรม จำกัด (THE ROYAL MASAIC INDUSTRY CO.,LTD.)

ณ วันที่ 30 มิถุนายน 2556 UMI มีทุนจดทะเบียน (ชำระแล้ว) 836.50 ล้านบาท

วัตถุประสงค์ ในการจัดตั้งบริษัท (เริ่มแรก) เพื่อประกอบกิจการอุตสาหกรรมผลิตกระเบื้องโมเสก “RMI” เพื่อการส่งออกเป็นหลัก โดยใช้เทคโนโลยีจากประเทศญี่ปุ่น

ต่อมา บริษัท ได้จดทะเบียนเปลี่ยนชื่อและเครื่องหมายการค้าจาก บริษัท โรแยล โมเสกอุตสาหกรรม จำกัด (RMI) เป็น บริษัท สหโมเสกอุตสาหกรรม จำกัด (UMI) และเข้าจดทะเบียนในตลาดหลักทรัพย์พร้อมกับแปรสภาพเป็นบริษัทมหาชนเมื่อปี 2532 และ ปี 2537 ตามลำดับ

บริษัทฯ มีการขยายกำลังการผลิตเพิ่มขึ้นเป็นลำดับ และมีการพัฒนาผลิตภัณฑ์ใหม่ ๆ ออกสู่ตลาดภายในประเทศที่ขยายตัวสูงขึ้น อาทิ กระเบื้องปูพื้น “ดูราเกรส” กระเบื้องบุผนัง “ดูราเกรส ลีลา” โดยใช้เทคโนโลยีการผลิตจากประเทศอิตาลี

วิสัยทัศน์

เป็นผู้ผลิตและจำหน่ายกระเบื้องเซรามิกและสินค้าเกี่ยวเนื่องที่เป็นทางเลือกอันดับแรกของผู้บริโภค โดยมีการเติบโตอย่างยั่งยืน

ภารกิจ

1. สร้างความพึงพอใจให้กับลูกค้า ผู้ถือหุ้น พนักงาน และผู้มีส่วนได้เสียอื่นๆ
2. รักษาอัตราการเติบโตเฉลี่ยไม่ต่ำกว่าการเติบโตของอุตสาหกรรมและมีกำไรอย่างต่อเนื่อง
3. พัฒนาผลิตภัณฑ์ใหม่และนวัตกรรมอย่างต่อเนื่อง
4. มุ่งพัฒนาบุคลากร คุณภาพผลิตภัณฑ์ และการบริการลูกค้าอย่างต่อเนื่อง

นโยบายคุณภาพ

บริษัทฯ มุ่งมั่นที่จะนำ “ระบบบริหารจัดการระดับสากลมาประยุกต์ใช้ในองค์กรและพัฒนาปรับปรุงระบบบริหารคุณภาพอย่างต่อเนื่อง เพื่อสร้างความพึงพอใจให้กับลูกค้า”

1.2 การเปลี่ยนแปลงและพัฒนาการที่สำคัญในส่วนที่เกี่ยวกับการประกอบธุรกิจและการบริหาร

ปี 2516	บริษัทฯ จัดทะเบียนก่อตั้งเมื่อ 6 มิถุนายน 2516 ในนามบริษัท โรเซลโมเสกอุตสาหกรรม จำกัด ด้วยทุนจดทะเบียนเริ่มแรก 12 ล้านบาท เพื่อประกอบกิจการ อุตสาหกรรมผลิต กระเบื้องโมเสก โดยตั้งโรงงานที่ อ.หนองแค จ.สระบุรี
ปี 2518	เปิดดำเนินการในโรงงานที่ 1 และ เริ่มผลิตกระเบื้องโมเสก “RMI” เพื่อส่งออกเป็นสำคัญ โดยใช้เทคโนโลยีจากประเทศญี่ปุ่น
ปี 2519 -2520	บริษัทฯ ประสบปัญหาทั้งในด้านการตลาดและภาวะเศรษฐกิจไม่เอื้ออำนวย เนื่องจากเกิดวิกฤตการณ์น้ำมัน ทำให้ต้นทุนการผลิตสูงขึ้นอย่างมากผลประกอบการของบริษัทตกต่ำ คุณชำนาญ เพ็ญชาติ หนึ่งในผู้ก่อตั้งบริษัทฯ ได้เข้ามาช่วยเหลือด้านเงินทุนและด้านการบริหาร จนสามารถผ่านวิกฤตการณ์ดังกล่าวได้ พร้อมทั้งได้เปลี่ยนชื่อบริษัทฯ เป็น “บริษัท สหโมเสกอุตสาหกรรม จำกัด” และเปลี่ยนเครื่องหมายการค้าของบริษัทจาก “RMI” เป็น “UMI” เมื่อวันที่ 14 ธันวาคม 2520
ปี 2526-2527	บริษัทฯ ขยายกำลังการผลิต โดยสร้างโรงงานที่ 2 และ 3 และเริ่มดำเนินการผลิตกระเบื้องปูพื้น “ดูราเกรส” เพื่อขยายตลาดในประเทศ โดยใช้เทคโนโลยีการผลิตของประเทศอิตาลี
ปี 2530	บริษัทฯ ขยายกำลังการผลิตโดยสร้างโรงงานที่ 4 ใช้เทคโนโลยีการผลิตกระเบื้องบุผนัง แบบโมโนโพโรซ่า (MONOPOROSA) จากประเทศอิตาลี ซึ่งเป็นระบบการเผาครั้งเดียว มาใช้ในการผลิต และเริ่มดำเนินการผลิตกระเบื้องเซรามิกบุผนัง “ลีลา” เพื่อขยายตลาดในประเทศ
ปี 2532	บริษัทฯ ขยายกำลังการผลิตเป็น 30,000 ตารางเมตร/วัน โดยก่อสร้างโรงงานที่ 5 เพื่อผลิตกระเบื้องโมเสกและกระเบื้องปูพื้น โดยได้รับการส่งเสริมการลงทุนจาก คณะกรรมการส่งเสริมการลงทุน และมีการนำเทคโนโลยีใหม่ในการผลิตกระเบื้อง “แกรนิต ดูราเกรส” มาใช้ในการผลิต ซึ่งเป็นกระเบื้องเซรามิกที่ให้ความสวยงามเช่นเดียวกับแกรนิตธรรมชาติ บริษัทฯ ได้เพิ่มทุนจดทะเบียนเป็น 160 ล้านบาท และคณะกรรมการบริษัทได้นำเข้าจดทะเบียนในตลาดหลักทรัพย์แห่งประเทศไทย บริษัทเป็นหลักทรัพย์จดทะเบียน เมื่อวันที่ 6 ตุลาคม 2532
ปี 2533	บริษัทฯ พัฒนาระเบียงปูพื้น “ดูราเกรส” เพื่อรองรับความต้องการกระเบื้องขนาดใหญ่ คือ ขนาด 12”x12” และ 13”x13”
ปี 2534	บริษัทฯ สร้างโรงงานแห่งใหม่เป็นแห่งที่ 2 ที่ อ.หนองแค จ.สระบุรี บนเนื้อที่ 300 ไร่ เพื่อเพิ่มกำลังการผลิตอีก 12,000 ตารางเมตร/วัน

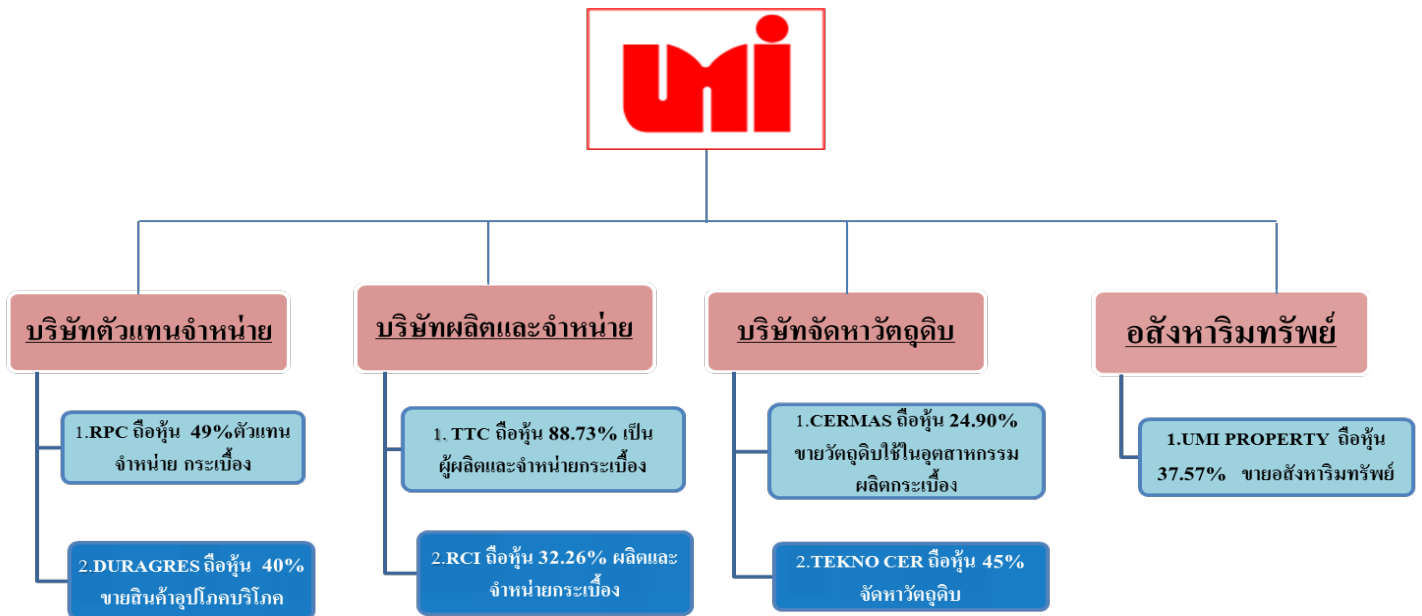
ปี 2535	บริษัทฯ ได้พัฒนากระเบื้อง “ลีลา” ด้วยงานฝีมือเป็น “กระเบื้องแต่งลาย” และได้เพิ่มทุนจดทะเบียนเป็น 500 ล้านบาท เรียกชำระแล้ว 320 ล้านบาท
ปี 2536	บริษัทฯ ย้ายสำนักงานไปอยู่ ชั้น 29 และ 30 อาคารชานาญ เพ็ญชาติ บีзнес เซ็นเตอร์ เลขที่ 65 ถนน พระราม 9 ห้วยขวาง กรุงเทพฯ
ปี 2537	ขยายกำลังการผลิต กระเบื้องปูพื้น “ดูราเกรส” ที่โรงงาน UMI แห่งที่ 2 ที่ อ.หนองแค จ.สระบุรี อีก 6,000 ตารางเมตรต่อวัน ดังนั้นกำลังการผลิตรวมจะเป็น 48,000 ตารางเมตรต่อวัน และในวันที่ 11 มีนาคม บริษัทฯ ได้แปรสภาพเป็นบริษัทมหาชน
ปี 2540-2541	ชะลอโครงการขยายกำลังการผลิตกระเบื้องปูพื้น 27,000 ตารางเมตรต่อวัน ที่ อ.หนองแค จ.สระบุรี เนื่องจากผลกระทบจากสภาวะเศรษฐกิจ และนโยบายอัตราแลกเปลี่ยนลอยตัว
ปี 2544	บริษัทฯ ได้ลดทุนจดทะเบียนลงเหลือ 320 ล้านบาท เท่ากับจำนวนทุนที่เรียกชำระแล้ว
ปี 2546	บริษัทฯ ได้ปรับโครงสร้างหนี้และได้เพิ่มทุนจดทะเบียนเป็น 576 ล้านบาท และเรียกชำระแล้ว 416 ล้านบาท
ปี 2547	ขยายกำลังการผลิตกระเบื้องปูพื้น “ดูราเกรส” โดยสร้างโรงงานที่ 2 ใน UMI2 ที่ จ.หนองแค ทำให้กำลังการผลิตรวมเพิ่มเป็น 70,000 ตารางเมตร/วัน และทุนจดทะเบียนที่เรียกชำระแล้วเพิ่มเป็น 478,002,740 บาท
ปี 2548	มีการวิจัยและพัฒนาผลิตภัณฑ์และกระบวนการผลิตอย่างต่อเนื่อง เพื่อคิดค้นผลิตภัณฑ์ใหม่ๆ เสนอให้แก่ลูกค้า และลดต้นทุนในการผลิตลง
ปี 2553	เพิ่มช่องทางการจัดจำหน่าย โดยการขยายตลาดไปยังประเทศเพื่อนบ้าน
ปี 2555	ขยายกำลังการผลิตและเพิ่มความหลากหลายของสินค้าให้สามารถตอบสนองความต้องการสินค้าได้ทุกกลุ่มลูกค้า โดยการเข้าลงทุนใน RCI และ TTC

1.3 กลุ่ม UMI

ในปี 2555 UMI เข้าลงทุนในบริษัท โรแวล ซีรามิค อุตสาหกรรม จำกัด (มหาชน) (RCI) และ บริษัท ที.ที. เซรามิค จำกัด (TTC) โดยมีวัตถุประสงค์หลักเพื่อเพิ่มกำลังการผลิตและความหลากหลายของสินค้า ให้สามารถตอบสนองความต้องการสินค้าได้ทุกกลุ่มลูกค้า ไม่ว่าจะเป็นลูกค้าระดับล่าง – กลาง – บน โดยการเข้าร่วมลงทุนดังกล่าวนอกจากจะเป็นการสร้างพันธมิตรในอุตสาหกรรมการผลิตกระเบื้องเซรามิคแล้ว ยังก่อให้เกิดประสิทธิภาพการผลิตอันเนื่องมาจากการแบ่งปันเทคโนโลยีระหว่างกัน อีกทั้ง ยังเป็นการเพิ่มส่วนแบ่งทางการตลาดและขยายฐานลูกค้าทั้งในและต่างประเทศ ซึ่งการเข้าลงทุนดังกล่าว ทำให้ UMI มีส่วนแบ่งตลาดในประเทศเพิ่มขึ้นจาก 10% เป็น 14%

โครงสร้างบริษัทในกลุ่ม

UMI มีการลงทุนในบริษัทอื่นๆ โดยมีโครงสร้างและสัดส่วนการถือหุ้นแสดงได้ดังภาพ



หมายเหตุ : บริษัทย่อย บริษัทร่วม

1.4. ลักษณะการประกอบธุรกิจ

1.4.1 บริษัทย่อย

1. บริษัท ยู เอ็ม ไอ พรอพเพอร์ตี้ จำกัด ประกอบธุรกิจเกี่ยวกับอสังหาริมทรัพย์ ซึ่งปัจจุบันมีอาคารพาณิชย์ ชาติบิสิเนส เซ็นเตอร์ ขายพื้นที่ และให้เช่าอาคาร
2. บริษัท ร่วมพัฒนัเชรามิก จำกัด ประกอบธุรกิจตัวแทนจำหน่ายกระเบื้อง และอื่น ๆ ซึ่งปัจจุบันเป็นตัวแทนจำหน่ายกระเบื้องของบริษัท สหโมเสกอุตสาหกรรม จำกัด (มหาชน) และจำหน่ายสินค้าอื่น ๆ ที่เกี่ยวข้องกัน
3. บริษัท เขอมาส จำกัด ประกอบธุรกิจผลิตและจำหน่ายวัตถุดิบในการผลิตกระเบื้องเซรามิก
4. บริษัท ที. ที. เซรามิก จำกัด ประกอบธุรกิจผลิตและจำหน่ายกระเบื้องเซรามิกคุณภาพสูง

1.4.2 โครงสร้างรายได้ของกลุ่มบริษัท 5 ปีที่ผ่านมา

ผลิตภัณฑ์และบริการ	การถือหุ้น ของบริษัท	โครงสร้างรายได้รวม	2556 (พันล้าน)	%	2555 (พันล้าน)	%	2554 (พันล้าน)	%	2553 (พันล้าน)	%	2552 (พันล้าน)	%
บริษัท สหโมเสกอุตสาหกรรม จำกัด(มหาชน) เป็นผู้ผลิตกระเบื้องโมเสก กระเบื้องปูพื้นและบุผนัง		รายได้จากการขาย	2,869,928	96.45	2,827,621	98.66	2,454,258	98.43	2,377,283	98.3	2,134,984	98.25
		อื่นๆ	105,605	3.55	38,430	1.34	39,051	1.57	41,181	1.7	37,972	1.75
		รายได้รวม	2,975,533	100.00	2,866,051	100	2,493,309	100	2,418,463	100	2,172,956	100
		สัดส่วนต่อรายได้รวม		69.93		79.58		84.33		83.04		82.32
บริษัท ยูเอ็มไอ พรอพเพอร์ตี้ จำกัด ขายอสังหาริมทรัพย์	37.57%	รายได้จากการขาย	30,747	97.43	28,203	97.46	31,778	99.21	36,457	99.18	36,483	99.19
		อื่นๆ	811	2.57	736	2.54	253	0.79	300	0.82	296	0.81
		รายได้รวม	31,558	100	28,939	100	32,031	100	36,757	100	36,779	100
		สัดส่วนต่อรายได้รวม		0.74		0.8		1.08		1.26		1.39
บริษัท ร่วมพัฒนัเชรามิก จำกัด ตัวแทนจำหน่ายกระเบื้องและอื่นๆ	49.00%	รายได้จากการขาย	354,156	99.90	358,649	99.94	351,922	99.87	390,112	99.84	345,115	99.96
		อื่นๆ	349	0.10	205	0.06	448	0.13	637	0.16	155	0.04
		รายได้รวม	354,505	100	358,853	100	352,370	100	390,749	100	345,270	100
		สัดส่วนต่อรายได้รวม		8.33		9.96		11.92		13.42		13.08
บริษัท เขอมาส จำกัด ผลิตและจำหน่ายวัตถุดิบใช้ในการผลิตกระเบื้อง	24.90%	รายได้จากการขาย	152,012	99.63	110,221	99.81	78,847	99.92	65,759	99.18	84,718	99.96
		อื่นๆ	572	0.37	209	0.19	60	0.08	545	0.82	33	0.04
		รายได้รวม	152,584	100	110,430	100	78,907	100	66,305	100	84,751	100
		สัดส่วนต่อรายได้รวม		3.59		3.07		2.67		2.28		3.21
บริษัท ที.ที. เซรามิก จำกัด ผลิตและจำหน่ายกระเบื้องเซรามิก คุณภาพสูง	88.73%	รายได้จากการขาย	718,954	97.03	233,343	98.42						
		อื่นๆ	21,995	2.97	3,749	1.58						
		รายได้รวม	740,949	100	237,091	100						
		สัดส่วนต่อรายได้รวม		17.41		6.58						
		รายได้รวมทั้งหมด	4,255,129	100	3,601,364	100	2,956,617	100	2,912,274	100	2,639,756	100

1.5 เป้าหมายการดำเนินงานธุรกิจ

บริษัทฯ มีเป้าหมายที่จะรักษาอัตราเติบโตไปในอัตราที่ไม่น้อยกว่าการเติบโตของอุตสาหกรรม โดยการจัดจำหน่ายสินค้าทั้งที่ผลิตเอง และนำเข้าจากต่างประเทศ อีกทั้งยังมีแผนที่จะพัฒนาเทคโนโลยีการผลิตเพื่อสร้างมูลค่าเพิ่มของสินค้าอันจะส่งผลต่อการสร้างรายได้ และโอกาสทำกำไรที่สูงขึ้น

นอกจากนี้บริษัทฯ ยังมีเป้าหมายที่จะพัฒนาระบบบริหาร และระบบจัดการภายในให้เป็นสากล และมีประสิทธิภาพมากขึ้นอย่างต่อเนื่อง

1.6 ลักษณะผลิตภัณฑ์ หรือ บริการ

บริษัท สหโมเสกอุตสาหกรรม จำกัด (มหาชน) เป็นบริษัทฯ ที่ประกอบธุรกิจทางด้านอุตสาหกรรม กระเบื้อง เซรามิก และกระเบื้องโมเสก โดยเป็นผู้ผลิต และจำหน่าย

- กระเบื้องโมเสก “ยู เอ็ม ไอ” กระเบื้องขนาดเล็กไม่เกิน 4” x 4” ติดบนตาข่ายเป็นพื้น
- กระเบื้องเซรามิกปูพื้น “ดูราเกรส” ขนาด 8”x8” , 12”x12” , 12”x12” Full HD, 13”x13” , 13”x13” Full HD, 16”x16” และ 16”x16” Full HD
- กระเบื้องเซรามิกบุผนัง “ดูราเกรส ลีลา” ขนาด 8”x8” , 8”x10” , 8”x12” , 10”x16” , 10”x16” Full HD และ 10”x20”

1.7 การตลาดและภาวะการแข่งขัน

ตลาดหลักของบริษัทฯ คือตลาดในประเทศ ยกเว้นกระเบื้องโมเสกซึ่งมีความต้องการในต่างประเทศสูงกว่าในประเทศ กระเบื้องโมเสกสามารถใช้เป็นวัสดุตกแต่งพื้น – ผนังอาคารทั้งภายในและภายนอก รวมทั้งสระว่ายน้ำ และบริษัทฯ มีช่องทางการจำหน่ายที่ครอบคลุมทั่วโลก อีกทั้งมีการทำตลาดมายาวนานกว่า 40 ปี ถึงแม้ปริมาณความต้องการจะน้อยกว่ากระเบื้องปูพื้น-บุผนังขนาดใหญ่ แต่มีผู้ผลิตน้อยรายกว่ามาก ทำให้การแข่งขันไม่สูงมากนัก สำหรับตลาดในประเทศ บริษัทฯ มีส่วนแบ่งการตลาดประมาณ 15 % และมีตัวเลขการส่งออกคิดเป็นประมาณ 10% ของยอดขายรวม

อุปสรรคของการส่งออกกระเบื้องเซรามิกคือ สินค้ามีน้ำหนักมาก ทำให้ต้นทุนการขนส่งสูง ปัจจุบันกระเบื้องเซรามิกมีการผลิตอย่างกว้างขวางทั่วทุกภูมิภาคในโลกทำให้มีการแข่งขันสูง และหากต้องส่งไปขายในตลาดซึ่งมีระยะทางยิ่งไกลจะยิ่งทำให้เสียเปรียบในด้านต้นทุนค่าขนส่ง เมื่อต้องแข่งขันกับผู้ผลิตที่อยู่ใกล้ตลาดมากกว่า อย่างไรก็ตามบริษัทฯ ก็มีนโยบายขยายตลาดส่งออกเพื่อรองรับกำลังการผลิตส่วนเกินและเป็นการลดความเสี่ยงด้านการตลาดด้วย

ปัจจุบันตลาดในประเทศมีปริมาณการใช้กระเบื้องเซรามิกเฉลี่ยเพียงประมาณ 2-3 ตารางเมตรต่อคนต่อปี ตลาดยังมีโอกาสเติบโตอีกมาก เมื่อเทียบกับหลายๆ ประเทศที่พัฒนาแล้ว ที่มีปริมาณและการใช้กระเบื้องเซรามิกสูงกว่าประเทศไทย 2-4 เท่า สินค้า

กระเบื้องเซรามิกมีความเหมาะสมกับสภาพอากาศร้อนชื้นเช่นประเทศไทยมาก ฉะนั้นในอนาคตปริมาณความต้องการก็ยังมียังมีโอกาสปรับเพิ่มขึ้นมาก

1.8 การผลิตหรือการจัดหาผลิตภัณฑ์เพื่อจำหน่าย

โรงงานที่ 1 ตั้งอยู่เลขที่ 54/1 ถนนสุวรรณศร ต.โคกแซ อ.หนองแค จ.สระบุรี 18230 ประกอบด้วย 5 โรงงาน

โรงงานที่ 2 ตั้งอยู่เลขที่ 54 หมู่ 1 ริมคลองระพีพัฒน์ ต.ไผ่ดำ อ.หนองแค จ.สระบุรี 18230 ประกอบด้วย 2 โรงงาน

(1) กำลังการผลิต

		ตารางเมตร/วัน		
		2556	2555	2554
กำลังการผลิต	กระเบื้องโมเสก	6,000	6,000	6,000
	กระเบื้องปูพื้น บุผนัง	64,000	64,000	64,000
ปริมาณการผลิต	กระเบื้องโมเสก	1,200	1,200	1,500
	กระเบื้องปูพื้น บุผนัง	55,000	53,000	58,000
อัตราการใช้กำลังการผลิต		81%	77%	85%

จำนวนกะที่สามารถผลิตได้ คือ 3 กะ ปัจจุบันงานบางส่วนจะทำงาน 2 กะ และงานบางส่วนจะทำงาน 3 กะ ตามสภาพการผลิต

(2) ข้อมูลเกี่ยวกับวัตถุดิบ

- วัตถุดิบที่ใช้

- (2.1) วัตถุดิบที่ใช้สำหรับตัวกระเบื้อง ส่วนใหญ่แล้วจัดหาได้จากผู้จำหน่ายภายในประเทศ เป็นวัตถุดิบประเภทแร่ดิน หิน วัตถุดิบที่ใช้เป็นจำนวนมาก (ส่วนประกอบ) เป็นแร่เฟลด์สปาร์ (หินฟันม้า) ราคาซื้อขายส่วนใหญ่ไม่เปลี่ยนแปลงมากนัก วัตถุดิบจำพวกนี้ไม่สามารถจัดหาวัสดุอื่นมาทดแทนได้
- (2.2) วัตถุดิบที่สำคัญใช้สำหรับเคลือบสี ได้แก่ สี ฟริต (ตัวเคลือบสีกระเบื้อง) แหล่งที่มาจากประเทศอิตาลี ญี่ปุ่น เยอรมัน สเปน จีน และจากภายในประเทศ วัสดุทดแทนไม่มี ราคาซื้อขายมีการปรับตัวสูงขึ้นในส่วนของสี สารเคมี และในส่วนของการขนส่งวัตถุดิบในประเทศก็ปรับตัวสูงขึ้นตามราคาน้ำมันที่เพิ่มสูงขึ้น สัดส่วนซื้อภายในประเทศ 60 % ซื้อจากต่างประเทศ 40 % ผู้ขายส่วนใหญ่ติดต่อกันเป็นเวลานานหลายปี มีความสัมพันธ์ที่ดีต่อกัน และถ้าหากสูญเสียผู้จำหน่าย บริษัทฯ เองก็ไม่มีผลกระทบเพราะสามารถจัดหาจากผู้จำหน่ายรายอื่นได้ นโยบายการจัดการพยายามที่จะมีการซื้อขายหลาย ๆ แห่งเพื่อกระจายความเสี่ยงและผูกขาด

หมายเหตุ วัตถุประสงค์ที่จัดหาจากผู้จัดจำหน่ายรายใดรายหนึ่งที่มีสัดส่วนเกินกว่า 30 % ของรายได้รวมในระยะเวลา 3 ปี
ติดต่อกัน (ไม่มี)

1.9 ปัจจัยความเสี่ยง

ความเสี่ยงเรื่องคุณภาพของวัตถุดิบ

วัตถุดิบหลักที่ใช้ในการผลิตกระเบื้อง เป็น ดิน หิน จากธรรมชาติ คุณสมบัติอาจมีการเปลี่ยนแปลงได้ตามสภาพแวดล้อม ซึ่งส่งผลกระทบต่อคุณภาพสินค้า เพื่อป้องกันผลกระทบที่อาจเกิดขึ้น ทางบริษัทฯ ได้ให้ความสำคัญของการควบคุมคุณสมบัติของวัตถุดิบ โดยวางมาตรฐานการตรวจสอบและควบคุมคุณสมบัติ ตั้งแต่รับวัตถุดิบ จนเข้ากระบวนการผลิต

ความเสี่ยงด้านการความล้มสมัยของลวดลายสินค้า

เนื่องจากสินค้ากระเบื้องปูพื้น และ ผนัง เริ่มกลายเป็นสินค้าแฟชั่นมากขึ้น รูปแบบความต้องการ ในลวดลายสินค้า มีการเปลี่ยนแปลงตาม ความนิยมในแต่ละช่วงเวลา ทำให้การออกแบบรูปแบบ ลวดลายสินค้า ต้องตอบสนองทันต่อความต้องการของลูกค้า ดังนั้นเพื่อลดความเสี่ยงในความล้มสมัยของสินค้า ทางบริษัทฯ ได้เน้นเรื่องการทำการวิจัยตลาด ถึงแนวโน้ม ลวดลาย ที่ลูกค้าต้องการ รวมถึงมุ่งเน้นเรื่องการปรับปรุงการพัฒนาผลิตภัณฑ์ใหม่ ให้ตอบสนองความต้องการของลูกค้าได้ทันเวลา ทั้งนี้บริษัทฯ ได้จัดให้มีทีมพัฒนาผลิตภัณฑ์ ของบริษัทฯ ซึ่งได้ผ่านการอบรมเชิงวิชาการ และการไปศึกษางานที่ต่างประเทศเพื่อเรียนรู้ เทคโนโลยี และแนวโน้มตลาด เพื่อเป็นแนวทางการพัฒนาผลิตภัณฑ์ใหม่ของบริษัทฯ

ความเสี่ยงด้านการเงิน

บริษัทฯ มีเงินกู้ยืมจากสถาบันทางการเงิน ซึ่ง อัตราดอกเบี้ยส่วนใหญ่ เป็นอัตราดอกเบี้ยลอยตัว ซึ่งมีผลต่อต้นทุนทางการเงินของบริษัทฯ มีผลทำให้บริษัทต้องเพิ่มความระมัดระวังในการบริหารเงินสดของบริษัทฯ ให้เพียงพอแก่การดำเนินงาน และการชำระหนี้เงินกู้ระยะยาว

ความเสี่ยงด้านต้นทุนพลังงาน

เนื่องจากพลังงาน โดยเฉพาะแก๊สธรรมชาติเป็นต้นทุนหลักตัวหนึ่งในการผลิต ซึ่งราคาของแก๊สธรรมชาติมีแนวโน้มที่จะสูงขึ้นส่งผลกระทบต่อต้นทุนการผลิตของบริษัท อย่างไรก็ตาม บริษัทได้ทำการปรับปรุงการผลิต รวมถึงการปรับปรุงเครื่องจักร เพื่อให้การใช้พลังงานต่าง ๆ ให้มีประสิทธิภาพมากที่สุด และเพื่อลดผลกระทบต่อต้นทุนการผลิตของบริษัท

ความเสี่ยงจากสถานการณ์ทางการเมือง

เนื่องจากสถานการณ์การเมืองในประเทศที่ขณะนี้ยังไม่มีทางออกที่ชัดเจน ทั้งภาครัฐและเอกชนชะลอการลงทุน การแข่งขันในธุรกิจกระเบื้องกับคู่แข่งสูง แต่อย่างไรก็ดีบริษัทฯ และบริษัทย่อยได้มีการวางแผนทั้งระยะสั้นและระยะยาวที่จะได้รับผลกระทบจากเศรษฐกิจชะลอตัวเพื่อให้ได้รับผลกระทบต่ำที่สุดและมีการติดตามอย่างใกล้ชิด

1.10 ทรัพย์สินที่ใช้ในการประกอบธุรกิจ

1.10.1 ที่ดิน อาคาร และ เครื่องจักร

1. ที่ดิน อาคาร

ที่ดิน 1 ดิถอนนสุวรรณสร (ทางหลวงหมายเลข 33) ต.โคกแอ้อ.หนองแคว จ.สระบุรี ขนาดเนื้อที่ประมาณ 105 ไร่ 2 งาน 16 ตารางวา เป็นที่ตั้งของโรงงานผลิตกระเบื้องจำนวนทั้งหมด 5 โรงงาน ถือสิทธิในนามบริษัท สหโมเสกอุตสาหกรรม จำกัด (มหาชน)

ที่ดิน 2 ที่ดินเลียบคลองระพีพัฒน์ ต.ไผ่จ้อก่อ, ต.หนองปลิง และ ต.ไผ่คำ อ.หนองแคว จ.สระบุรี จำนวนเนื้อที่โดยรวมทั้งหมด 379 ไร่ 2 งาน 92 ตารางวา เป็นที่ตั้งโรงงานที่ 6 และ 7 ซึ่งเป็นส่วนขยาย ถือสิทธิในนามบริษัท สหโมเสกอุตสาหกรรม จำกัด (มหาชน)

ที่ดิน 3 ดิถอนนสุวรรณสร (ทางหลวงหมายเลข 33) ต.ห้วยขมิ้น อ.หนองแคว จ.สระบุรี เนื้อที่ทั้งหมด 323 ไร่ 2 งาน 92 ตารางวา ซึ่งเป็นที่ดินเปล่ายังไม่มีการถม เป็นที่ดินมีไว้สำหรับการขยายกิจการในอนาคต

2. บริษัทฯ ได้มีการเปลี่ยนแปลงวิธีการบันทึกบัญชี ของมูลค่าที่ดินดังนี้

ที่ดินแปลงที่ 3 ที่ยังไม่ได้ใช้ในการดำเนินงาน ได้บันทึกบัญชีเป็นสินทรัพย์อื่น ส่วนที่ดินที่ใช้ในการดำเนินงานของบริษัทฯ มีมูลค่าตามบัญชี 584 ล้านบาท บาท ณ วันที่ 31 ธันวาคม 2556

3. อาคาร และเครื่องจักรมีมูลค่าตามบัญชี 2,324 ล้านบาท ณ วันที่ 31 ธันวาคม 2556 โดยเครื่องจักรคิดค่าเสื่อมราคา 5-20 ปี

ทางบริษัทฯ ได้จดจำนองที่ดิน ของบริษัทฯ บางส่วน อาคารโรงงานบางส่วน และเครื่องจักรบางส่วน เพื่อเป็นหลักประกันเงินกู้ โดยจดจำนองภายในวงเงิน 1,518 ล้านบาท กับธนาคารและสถาบันการเงินภายในประเทศ

1.11. ข้อพิพาททางกฎหมาย

ไม่มี

1.12.1 การลงทุนในบริษัทย่อย

1. บริษัท ที. ที. เซรามิค จำกัด

ที่ตั้ง

65/224 อาคารชำนาญ พิณชาติ บิสิเนส เซ็นเตอร์ ชั้น 27

ถนนพระราม 9 แขวงห้วยขวาง เขตห้วยขวาง กรุงเทพมหานคร 10320

โทร 02-643-2500 โทรสาร 02-643-0849

ประเภทธุรกิจ

ผลิตและจัดจำหน่ายกระเบื้องเซรามิค

สัดส่วนการถือหุ้น 88.73 %

หุ้นที่ออกและเรียกชำระแล้ว 450,808,896 บาท

2. บริษัท โรแยล ซีรามิค อุตสาหกรรม จำกัด (มหาชน)

ที่ตั้ง

65/225อาคารชำนาญ พิณชาติ บิสิเนส เซ็นเตอร์ ชั้น 27

ถนนพระราม 9 แขวงห้วยขวาง เขตห้วยขวาง กรุงเทพมหานคร 10320

โทร 02-643-0222 , 02-643-0753 โทรสาร 02-643-0948-9

ประเภทธุรกิจ

ผลิตและจัดจำหน่ายกระเบื้องเซรามิค

สัดส่วนการถือหุ้น 32.26 %

หุ้นที่ออกและเรียกชำระแล้ว 314,285,710 บาท

3. บริษัท เซอมาส จำกัด

ที่ตั้ง

65/224 อาคารชำนาญ พิณชาติ บิสิเนส เซ็นเตอร์ ชั้น 27

ถนนพระราม 9 แขวงห้วยขวาง เขตห้วยขวาง กรุงเทพมหานคร 10320

โทร 0-2248-7060-3 โทรสาร 0-2248-7064

ประเภทธุรกิจ

จำหน่ายวัตถุดิบ ประเภทดิน หิน แร่ ภายในประเทศ

สัดส่วนการถือหุ้น 24.90 %

หุ้นที่ออกและเรียกชำระแล้ว 15,000,000.00 บาท

4. บริษัท ยูเอ็มไอ พรอพเพอร์ตี้ จำกัด

ที่ตั้ง	65/233 อาคารชานาญ เพ็ญชาติ บิสิเนส เซ็นเตอร์ ชั้น 30
	ถนนพระราม 9 แขวงห้วยขวาง เขตห้วยขวาง กรุงเทพมหานคร 10320
	โทร 0-2246-7634-6 ,0-2247-7090-4 โทรสาร 0-2247-7346
ประเภทธุรกิจ	ค้าอสังหาริมทรัพย์
	สัดส่วนการถือหุ้น 37.57 %
	หุ้นที่ออกและเรียกชำระแล้ว 150,000,000.00 บาท

5. บริษัท ร่วมพัฒนเซรามิกจำกัด

ที่ตั้ง	65/224 อาคารชานาญ เพ็ญชาติ บิสิเนส เซ็นเตอร์ ชั้น 27
	ถนนพระราม 9 แขวงห้วยขวาง เขตห้วยขวาง กรุงเทพมหานคร 10320
	โทร 0-2248-7007 โทรสาร 0-2248-7007 ต่อ 523
ประเภทธุรกิจ	ตัวแทนจำหน่ายกระเบื้องเซรามิก
	สัดส่วนการถือหุ้น 49.00 %
	หุ้นที่ออกและเรียกชำระแล้ว 20,000,000.00 บาท

6. บริษัท ดุราเกรส จำกัด (ชื่อเดิม : บริษัท ยูเอ็มไอ อินเตอร์เนชั่นแนล จำกัด)

ที่ตั้ง	65/224 อาคารชานาญเพ็ญชาติ บิสิเนส เซ็นเตอร์
	ถนนพระราม 9 แขวงห้วยขวาง เขตห้วยขวาง กรุงเทพมหานคร 10320
	โทร 0-2248-7007
ประเภทธุรกิจ	ธุรกิจขายตรง
	สัดส่วนการถือหุ้น 40.00 %
	หุ้นที่ออกและเรียกชำระแล้ว 25,000,000.00 บาท

7.บริษัท เทคโนเซอ เอส อาร์ แอล จำกัด

ที่ตั้ง

Sede Legale: Piazza Manzoni, 4/1 In Liquidazione 41100 Modena-Italy

ประเภทธุรกิจ

จำหน่ายวัตถุดิบและเครื่องจักร

สัดส่วนการถือหุ้น 45.00 %

หุ้นที่ออกและเรียกชำระแล้ว 20,000,000.00 บาท

8.บริษัท เซฟไดนามิค จำกัด

ที่ตั้ง

88/8 ชั้น 9 อาคาร ที.อาร์.เอ.ซี

ถนนพระราม 9 แขวงห้วยขวาง เขตห้วยขวาง กรุงเทพมหานคร 10320

โทร 0-2248-7354 โทรสาร 0-2248-7356

ประเภทธุรกิจ

ผู้ผลิตอุปกรณ์กีฬาทางน้ำ

สัดส่วนการถือหุ้น 14.28 %

หุ้นที่ออกและเรียกชำระแล้ว 14,000,000.00 บาท

นายทะเบียนหลักทรัพย์

บริษัท ศูนย์รับฝากหลักทรัพย์ (ประเทศไทย) จำกัด

ชั้น 4, 6-7 อาคารตลาดหลักทรัพย์แห่งประเทศไทย

เลขที่ 62 ถนนรัชดาภิเษก แขวงคลองเตย เขตคลองเตย กรุงเทพมหานคร 10110

โทรศัพท์ 0-2359-1200-01

โทรสาร 0-2359-1259

ผู้สอบบัญชีประจำปี 2556

ชื่อ นางสาวกรรณิการ์ วิชาญรัตน์

ผู้สอบบัญชีรับอนุญาต เลขที่ 7305

และหรือ นายจิโรจ ศิริโรจน์

ผู้สอบบัญชีรับอนุญาต เลขที่ 5113

และหรือ นางสาวนงลักษณ์ พัฒนบัณฑิต

ผู้สอบบัญชีรับอนุญาต เลขที่ 4713

บริษัท กรินทร์ ออดิท จำกัด

ชั้น 6 ห้องบี 1 อาคารบุญมิตร

เลขที่ 138 ถนนสีลม แขวงสุริยวงศ์ เขตบางรัก กรุงเทพมหานคร 10500

โทรศัพท์ 0-2634-2484-6 โทรสาร 0-2634-2668

ที่ปรึกษากฎหมาย

บริษัท สหโมเสกอุตสาหกรรม จำกัด (มหาชน) มีฝ่ายกฎหมายของบริษัทฯ เอง