

ส่วนที่ 2 การจัดการ และการกำกับดูแลกิจการ

7. ข้อมูลหลักทรัพย์ และผู้ถือหุ้น

7.1 จำนวนทุนจดทะเบียน และทุนชำระแล้ว

ณ. วันที่ 31 ธันวาคม 2557 บริษัทฯ มีทุนจดทะเบียนทั้งสิ้น 225,000,000 บาท (สองร้อยยี่สิบห้าล้านบาทถ้วน) แบ่งเป็นหุ้นสามัญจำนวน 22,500,000 หุ้น (ยี่สิบสองล้านห้าแสนหุ้น) มูลค่าที่ตราไว้หุ้นละ 10 บาท (สิบบาท) โดยมีทุนชำระแล้วจำนวน 193,842,260 บาท (หนึ่งร้อยเก้าสิบสามล้านแปดแสนสี่หมื่นสองพันสองร้อยหกสิบบาทถ้วน) แบ่งเป็น หุ้นสามัญ จำนวน 19,384,226 บาท (สิบเก้าล้านสามแสนแปดหมื่นสี่พันสองร้อยยี่สิบหกบาทถ้วน)

7.2 ผู้ถือหุ้น

(ก) รายชื่อผู้ถือหุ้นใหญ่ 10 รายแรก ณ วันปิดสมุดทะเบียนผู้ถือหุ้น วันที่ 13 มีนาคม 2557

ลำดับที่	รายชื่อผู้ถือหุ้น	จำนวนหุ้น	อัตราส่วนการถือหุ้น (ร้อยละ)
1	บริษัท รอยัลบางกอก เฮลท์แคร์ จำกัด	5,626,288	29.03
2	บริษัท กรุงเทพดุสิตเวชการ จำกัด (มหาชน)	5,103,043	26.33
3	นางวัลลีย์ สังข์ศิริ	717,300	3.7
4	น.ส.สาริณี เนื่องจำนง	352,600	1.82
5	นายกระเมียร ดันติผลาชีวะ	345,000	1.78
6	นายเทพทัต จิรวรรวิสุทธิ์	253,752	1.31
7	นางสุวพร ทองธิว	251,090	1.3
8	นายอุทธการ จิรอลงกรณ์	250,000	1.29
9	นางดวงสุดา นิยมลรัตน	170,000	0.88
10	นางดวงแก้ว ตระกูลพิพัฒน์	144,300	0.74
รวม		13,213,373	68.18

(ข) กลุ่มผู้ถือหุ้นรายใหญ่ที่มีอิทธิพลต่อการกำหนดนโยบายการจัดการ หรือการดำเนินงานของบริษัทฯ

ลำดับที่	รายชื่อผู้ถือหุ้นใหญ่	จำนวนหุ้น (หุ้น)	สัดส่วนการถือหุ้น
1	บริษัท รอยัลบางกอก เฮลท์แคร์ จำกัด	5,626,288	29.03
2	บริษัท กรุงเทพดุสิตเวชการ จำกัด (มหาชน)	5,103,043	26.33
รวม		10,729,331	55.36

7.3 การออกหลักทรัพย์อื่น

-ไม่มี-

7.4 นโยบายการจ่ายเงินปันผล

บริษัท	นโยบายการจ่ายเงินปันผล
บริษัท ธนบุรีเมดิคอล เซ็นเตอร์ จำกัด (มหาชน)	บริษัทฯ มีนโยบายจ่ายเงินปันผลในอัตราไม่น้อยกว่าร้อยละ 70 ของกำไรสุทธิของบริษัทฯ ในแต่ละปี หลังหักเงินสำรองต่างๆ ทุกประเภทที่กฎหมาย และบริษัทฯ ได้กำหนดไว้ อย่างไรก็ตามการจ่ายเงินปันผลดังกล่าวจะนำไปจ่ายต่างๆ มาพิจารณาประกอบเช่น กระแสเงินสด สภาพคล่องของบริษัทฯ เงื่อนไข และข้อกำหนดในสัญญาที่บริษัทฯ ผูกพันอยู่ ตลอดจนแผนการลงทุนของบริษัทฯ รวมถึงความจำเป็น และความเหมาะสมอื่นๆ ในอนาคต ซึ่งการจ่ายเงินปันผลดังกล่าวข้างต้นจะต้องได้รับความเห็นชอบจากที่ประชุมผู้ถือหุ้น

ข้อมูลการจ่ายเงินปันผลย้อนหลัง

ประวัติการจ่ายเงินปันผลในรอบ 5 ปี (พ.ศ. 2552 - 2556)

ปี	2552	2553	2554	2555 (ปรับปรุงใหม่)	2556
อัตรากำไรสุทธิต่อหุ้น	(1.29)	(0.32)	2.33	0.93	(3.87)
อัตราเงินปันผลต่อหุ้น	0.50	0.50	2.00	0.00	0.00
อัตราการจ่ายเงินปันผลต่อกำไรสุทธิ	(38.80)	(156.03)	85.69	0.00	0.00

8. โครงสร้างการจัดการ

8.1 คณะกรรมการบริษัท

รายชื่อคณะกรรมการบริษัทฯ ณ วันที่ 31 ธันวาคม 2557 มีดังต่อไปนี้

ชื่อ	ตำแหน่ง	การประชุมคณะกรรมการ	
		จำนวนครั้งการประชุม	จำนวนครั้งที่เข้าร่วมประชุม
1. แพทย์หญิงสมสิริ สกลสัตยาทร	ประธานกรรมการ	7	7
2. นายสมบัติ อุทัยสง	กรรมการอิสระ	7	7
	ประธานคณะกรรมการตรวจสอบ	4	4
3. นายประดิษฐ์ ทิมกุล	กรรมการ	7	7
4. นายแพทย์ชัยรัตน์ ปิ่นทุรอมพร	กรรมการ และกรรมการผู้จัดการ	7	6
5. นายแพทย์อดิศักดิ์ กิตติรัตนไพบูลย์	กรรมการ และผู้อำนวยการ โรงพยาบาลสมิติเวช ชนบุรี	7	7
6. นายแพทย์ชุมศักดิ์ พุกญาพงษ์	กรรมการ และกรรมการอิสระ	7	3
7. ศาสตราจารย์นายแพทย์ศุภกร โรจนินทร์	กรรมการอิสระ	7	2
	กรรมการตรวจสอบ	4	2
8. นายกิตติศักดิ์ เบญจฤทธิ์	กรรมการอิสระ	7	5
	กรรมการตรวจสอบ	4	4
9. นางวรรณพา ภาวเวช	กรรมการ	7	2
10. นางสาวเกษรา วงศ์เกตุ	กรรมการ	7	3
11. นางสาวทิพนุช เจนปัญญารัตน์	เลขานุการบริษัท	7	3
12. นางสาวปานวาด พุทธาวีรดิกุล	เลขานุการบริษัท	7	4

หมายเหตุ – กรรมการที่ครบกำหนดต้องออกตามวาระในปี พ.ศ. 2557 รวม 3 ท่าน ได้แก่กรรมการลำดับที่ 5, 9 และ 10 ได้แต่งตั้งกรรมการใหม่ตามวาระจำนวน 2 ท่านแทนกรรมการที่ครบกำหนดต้องออกตามวาระ ได้แก่ นายแพทย์อดิศักดิ์ กิตติรัตนไพบูลย์ และนายแพทย์ชุมศักดิ์ พุกญาพงษ์ โดยให้นายแพทย์ชุมศักดิ์ พุกญาพงษ์ ดำรงตำแหน่งกรรมการ และกรรมการอิสระ อันทำให้กรรมการของบริษัทฯ มีจำนวน 8 ท่าน

8.2 ผู้บริหาร

ณ วันที่ 31 ธันวาคม 2557 บริษัทฯ มีผู้ดำรงตำแหน่งเป็นผู้บริหาร จำนวน 5 ท่าน ดังต่อไปนี้

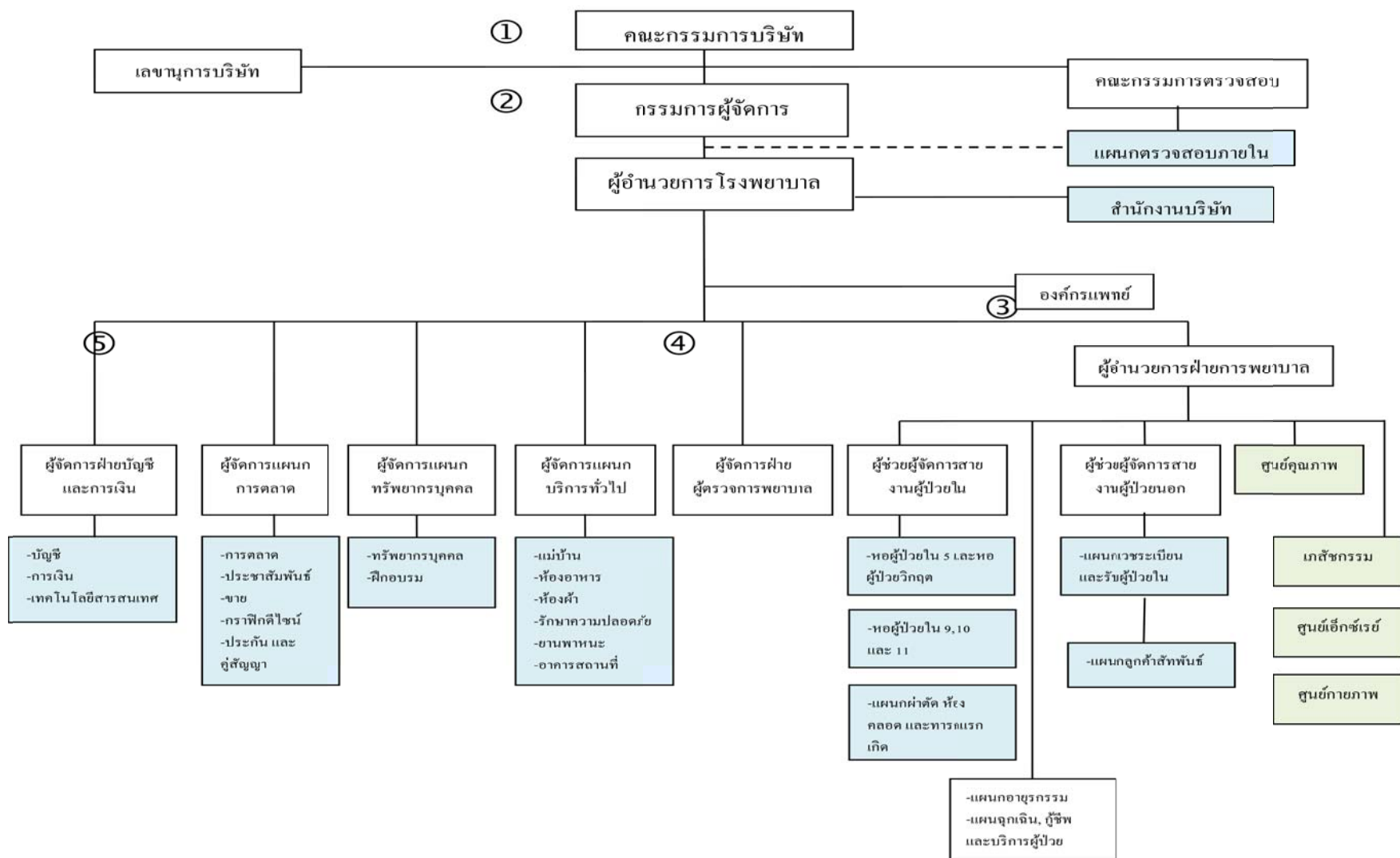
- | | |
|---------------------------------------|-------------------------------|
| 1. นายแพทย์ชัยรัตน์ ปิ่นทุรอมพร | กรรมการผู้จัดการ |
| 2. นายแพทย์อดิศักดิ์ กิตติรัตนไพบูลย์ | ผู้อำนวยการ โรงพยาบาล |
| 3. นางสาวมาลัย มหามณีรัตน์ | ผู้อำนวยการฝ่ายการพยาบาล |
| 4. นางอัญชลี สหกิจพิจารณา | ผู้จัดการฝ่ายผู้ตรวจการพยาบาล |
| 5. นางสาวปานวาด พุทธาวีรดิกุล | ผู้จัดการฝ่ายบัญชี และการเงิน |

หมายเหตุ.- ผู้บริหารตามคำนิยามของสำนักงานคณะกรรมการกำกับหลักทรัพย์ และตลาดหลักทรัพย์ (“สำนักงาน กลต”) ซึ่งได้แก่ กรรมการผู้จัดการ และผู้ดำรงตำแหน่งระดับบริหารที่รายงานแรกต่อจากผู้จัดการลงมา ผู้ซึ่งดำรงตำแหน่งเทียบเท่าผู้

ดำรงตำแหน่งระดับบริหารรายที่สี่ทุกราย และให้หมายความรวมถึงผู้ดำรงตำแหน่งระดับบริหารในสายงานบัญชี หรือการเงินที่เป็นระดับผู้จัดการฝ่ายขึ้นไป หรือเทียบเท่า

หน้าที่ และความรับผิดชอบของผู้บริหาร

- บริหารงานของบริษัทฯ ให้เป็นไปตามระเบียบข้อบังคับ และหลักการกำกับดูแลกิจการที่ดีของบริษัทฯ ทั้งเป็นไปตามกฎหมาย และข้อกำหนดต่างๆ ที่เกี่ยวข้องอย่างเคร่งครัด
- ดำเนินการบริหารงานให้เป็นไปตามมติที่ประชุมผู้ถือหุ้น มติที่ประชุมคณะกรรมการบริษัทฯ ภายใต้ขอบอำนาจหน้าที่ และระเบียบอำนาจการอนุมัติดำเนินการที่กำหนดไว้ ด้วยความซื่อสัตย์สุจริตระมัดระวัง รักษาผลประโยชน์ของบริษัทฯ เพื่อให้เกิดประโยชน์สูงสุดแก่บริษัทฯ และผู้ถือหุ้น โดยคำนึงผู้มีส่วนได้เสียเกี่ยวข้องอย่างเป็นธรรม ตลอดจนการพิจารณาหาแนวทางการจัดการเพื่อแก้ไขปัญหาของบริษัทฯ
- บริหารงานของบริษัทฯ ให้เป็นไปตามนโยบาย แผนงาน เป้าหมายที่ได้กำหนดไว้ รวมถึงรายงานผลงาน และความก้าวหน้าในการดำเนินงานของบริษัทฯ เสนอต่อที่ประชุมคณะกรรมการบริษัทฯ เป็นประจำ เพื่อให้มั่นใจได้ว่าการดำเนินงานของบริษัทฯ เป็นไปตามเป้าหมาย และแผนงานที่กำหนด
- รายงานส่วนได้เสียของตน คู่สมรส และผู้ที่เกี่ยวข้องตามที่กำหนดไว้ในพระราชบัญญัติหลักทรัพย์ และตลาดหลักทรัพย์ รวมถึงแจ้งการถือหลักทรัพย์ของตน คู่สมรส และบุตร ต่อเลขานุการบริษัทฯ เพื่อรายงานการเปลี่ยนแปลงดังกล่าวต่อที่ประชุมคณะกรรมการบริษัทฯ เพื่อทราบ
- ปฏิบัติหน้าที่อื่นๆ ตามที่ได้รับมอบหมายจากคณะกรรมการบริษัทฯ



8.3 การสรรหาผู้บริหารระดับสูง

คณะกรรมการบริษัทฯ จะเป็นผู้พิจารณาเบื้องต้นในการสรรหาผู้มาดำรงตำแหน่งกรรมการผู้จัดการ โดยกลั่นกรองสรรหานักคนที่มีคุณสมบัติครบถ้วน เหมาะสม มีความรู้ความสามารถ ทักษะ และประสบการณ์ที่เป็นประโยชน์ต่อการดำเนินงานของบริษัทฯ

8.4 เลขาธิการบริษัท

บริษัทฯ ได้มีคำสั่งแต่งตั้งนางสาวปานวาด พุทธาวีรดิกุล ดำรงตำแหน่งเลขาธิการบริษัท โดยมีมติที่ประชุมกรรมการบริษัท ครั้งที่ 5/2557 เมื่อวันที่ 26 สิงหาคม 2557 โดยมีหน้าที่ดังนี้

1. สนับสนุนงานของคณะกรรมการบริษัทฯ เกี่ยวกับข้อกฎหมายระเบียบปฏิบัติต่างๆ ที่เกี่ยวข้อง รวมทั้งหลักการกำกับดูแลกิจการที่ดี
2. จัดการประชุมผู้ถือหุ้น และประชุมคณะกรรมการบริษัทฯ ให้เป็นไปตามกฎหมาย ข้อบังคับ ระเบียบปฏิบัติ และข้อพึงปฏิบัติต่างๆ
3. จัดทำ และเก็บรักษาเอกสารของบริษัทฯ ตามที่พระราชบัญญัติหลักทรัพย์ และตลาดหลักทรัพย์กำหนด
4. ติดต่อสื่อสารกับผู้ถือหุ้น และดูแลผู้ถือหุ้นอย่างเหมาะสม
5. ติดต่อสื่อสารกับหน่วยงานกำกับดูแลที่เกี่ยวข้อง

8.5 ค่าตอบแทนกรรมการ และผู้บริหาร

8.5.1 ค่าตอบแทนที่เป็นตัวเงิน

บริษัทฯ ได้จ่ายค่าตอบแทนกรรมการ และกรรมการตรวจสอบ สำหรับงวดสิ้นสุดวันที่ 31 ธันวาคม 2557 ดังนี้

รายชื่อกรรมการ	คณะกรรมการบริษัท				คณะกรรมการตรวจสอบ		รวมค่าตอบแทน
	จำนวนครั้งที่เข้าประชุม	บำเหน็จ	เบี้ยประชุม	รวม	จำนวนครั้งที่เข้าประชุม	ค่าตอบแทนรายปี	
1. แพทย์หญิงสมศรี สกลสัตยาทร	7	78,947	105,000	183,947	-	-	183,947
2. นายสมบัติ อุทัยสง	7	52,632	70,000	122,632	4	60,000	182,632
3. นายประคิษฐ์ ทิมกุล	7	52,632	70,000	122,632	-	-	122,632
4. นายแพทย์ชัยรัตน์ ปิ่นชูอรอมพร	6	52,632	60,000	112,632	-	-	112,632
5. นายแพทย์อดิศักดิ์ กิตติรัตนไพบูลย์	7	52,632	70,000	122,632	-	-	122,632
6. นายแพทย์ชุมศักดิ์ พุกญาพงษ์	3	-	30,000	30,000	-	-	30,000
7. ศาสตราจารย์นายแพทย์สุภกร โรจนินทร	2	52,632	20,000	72,632	2	30,000	102,632
8. นายกิตติศักดิ์ เบญจฤทธิ์	5	52,632	50,000	102,632	4	60,000	162,632
9. นางวรรณพา ภาวษ	2	52,632	20,000	72,632	-	-	72,632
10. นางสาวเกษรา วงศ์เกตุ	3	52,632	30,000	82,632	-	-	82,632
รวมค่าตอบแทน		500,000	525,000	1,025,000		150,000	1,175,000

ค่าตอบแทนกรรมการ คือค่าตอบแทนที่จ่ายให้กรรมการของบริษัทฯ โดยไม่รวมเงินเดือน และผลประโยชน์ที่เกี่ยวข้องที่จ่ายให้แก่ผู้บริหาร และค่าตอบแทนกรรมการดังกล่าว ได้รับอนุมัติจากผู้ถือหุ้นแล้ว

บำเหน็จ คือค่าตอบแทนที่จ่ายให้กรรมการของบริษัทฯ หากบริษัทฯ มีผลกำไรจากการดำเนินงานประจำปี กรรมการจะได้รับบำเหน็จตามที่ประชุมผู้ถือหุ้นเห็นสมควร

ค่าตอบแทนกรรมการบริหาร และผู้บริหาร

ค่าตอบแทนรวมของกรรมการบริหาร และผู้บริหารของบริษัทฯ จำนวน 4 อันดับแรก ต่อจากกรรมการผู้จัดการตามผังผู้บริหาร มีค่าตอบแทนรวมเป็นตัวเงินประจำปี พ.ศ. 2557 สิ้นสุด ณ วันที่ 31 ธันวาคม 2557 รวม 7,161,714 บาท

8.5.2 ค่าตอบแทนอื่น

นอกเหนือจากผลตอบแทนดังกล่าวข้างต้น ผู้บริหารของบริษัทฯ จะได้รับสวัสดิการการรักษาพยาบาลตามระเบียบของบริษัทฯ เช่นเดียวกับพนักงานทั่วไปของบริษัทฯ

8.6 บุคลากร

8.6.1 จำนวนพนักงาน

ณ วันที่ 31 ธันวาคม 2557 บริษัทฯ มีแพทย์ประจำสาขาต่างๆ 28 คน และแพทย์ที่ปรึกษา 278 คน พยาบาล 66 คน เจ้าหน้าที่ด้านการแพทย์ 64 คน พนักงานประจำ จำนวน 81 คน

ปี 2557	Full time	Part time	หมายเหตุ
แพทย์	28	278	
พยาบาล	66	74	
เจ้าหน้าที่สนับสนุนการแพทย์	64	23	
เจ้าหน้าที่สำนักงาน	81	2	

ผลตอบแทนรวมของบุคลากรบริษัทฯ ประกอบด้วย

1. เงินเดือน ค่าล่วงเวลา ค่าวิชาชีพ ค่าเครื่องแบบ	85,494,087.17	บาท
2. เงินสมทบประกันสังคม	2,041,567.00	บาท
3. เงินสมทบกองทุนสำรองเลี้ยงชีพ	1,786,169.00	บาท
4. สวัสดิการรักษาพยาบาล	1,647,996.56	บาท
รวมทั้งสิ้น	90,969,819.73	บาท

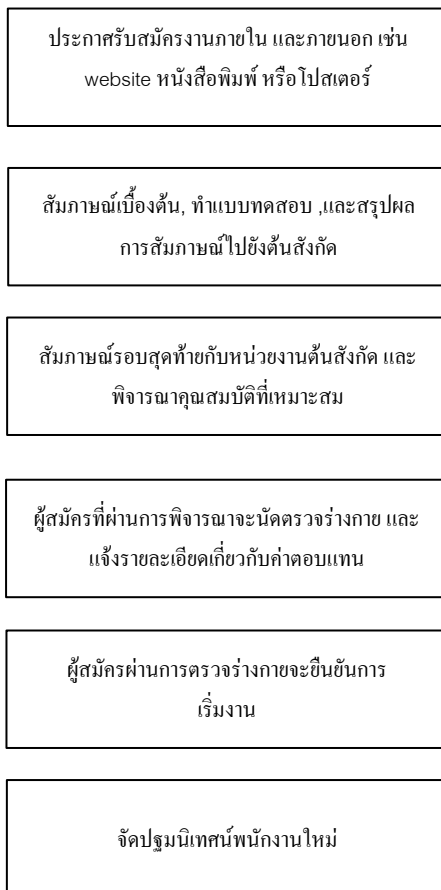
8.6.2 นโยบายด้านการบริหารทรัพยากรบุคคล

(1) การสรรหาพนักงาน และจ้างพนักงาน

บริษัทฯ มีการวางแผนอัตรากำลังประจำปี (Manpower Planning) โดยแต่ละหน่วยงานจะมีการดำเนินการกำหนดสัดส่วน และโครงสร้างบุคลากรในแต่ละกลุ่ม ตามความต้องการของหน่วยงาน และเหมาะสมตามมาตรฐานการให้บริการ วิชาชีพ และความปลอดภัยต่อผู้รับบริการ เพื่อกำหนดเป็นแผนอัตรากำลังประจำปีของแต่ละหน่วยงาน ซึ่งสอดคล้องกับแผน และเป้าหมายของบริษัทฯ และสามารถรองรับความเปลี่ยนแปลงตามสถานการณ์ในการให้บริการแต่ละวันได้ โดยแผนกทรัพยากรบุคคลจะร่วมกับฝ่ายการพยาบาลดำเนินการรวบรวมจำนวนอัตรากำลังของแต่ละหน่วยงาน เพื่อนำมาจัดทำแผน

อัตรากำลังประจำปี ซึ่งประกอบด้วยจำนวนบุคลากรที่ต้องการ และคุณสมบัติเฉพาะ รวมทั้งระยะเวลาที่ต้องการอัตรากำลัง หรือบุคลากร โดยมีกระบวนการ ดังนี้

กระบวนการสรรหา และคัดเลือกพนักงาน



(2) การพัฒนาทรัพยากรบุคคล

บริษัทฯ มีแผนพัฒนาบุคลากร โดยกำหนดแนวทางการพัฒนาแก่บุคลากรทุกกลุ่ม ซึ่งแต่ละกลุ่มจะได้รับการพัฒนา เพื่อให้สามารถทำงานได้อย่างมีประสิทธิภาพประสิทธิผล ปรับให้ทันกับสภาพเปลี่ยนแปลงที่เกิดขึ้นได้ และสอดคล้องกับแผนกลยุทธ์ และเป้าหมายของโรงพยาบาลในแต่ละปีโดยมีการวางแผนการฝึกอบรมออกเป็น 2 ส่วนคือ

1.การอบรมตามมาตรฐานหลักของโรงพยาบาล

- การปฐมนิเทศน์พนักงาน
- การอบรมพฤติกรรมบริการ
- การอบรม Competency (TRICC)
- การอบรมอักษิภัย
- การอบรมด้านงานคุณภาพ

2.การอบรมตามความต้องการของหน่วยงาน (Training Needs)

- การอบรมความรู้ตามมาตรฐานวิชาชีพ (Job Competency)
- การอบรมความรู้เพื่อสอดคล้องกับกลยุทธ์ และทิศทางขององค์กร

โดยการจัดอบรมจะแบ่งกลุ่มพนักงานที่เข้าฝึกอบรมเป็น 2 กลุ่ม ดังนี้

กลุ่มพนักงาน	การฝึกอบรม	วิธีการพัฒนา/เรียนรู้
1. ระดับบริหาร (ตั้งแต่หัวหน้างานขึ้นไป)	1.Coaching 2.Leadership Competency (Strategic Thinking, Leading Change, People Management)	1.Training and Practice
2. พนักงาน รวมทั้ง พนักงานกลุ่มวิชาชีพต่างๆ (พยาบาล , เกษตรกร, เทคนิคเชี่ยน)	1.ความรู้ตามมาตรฐานวิชาชีพ (Job Competency) 2.Core Competency (Teamwork, Result Oriented, Continuous Improvement, Communication, Customer Focus) 3.ความรู้ทางด้านระบบคุณภาพ	1.On the Job Training 2.Classroom Training (In-house , Outside) 3.Workshop 4.Monitoring & Giving feedback

9. การกำกับดูแลกิจการ

9.1 นโยบายการกำกับดูแลกิจการ

คณะกรรมการได้ตระหนักถึงความสำคัญ และมีความตั้งใจที่จะปฏิบัติตามหลักการกำกับดูแลกิจการที่ดี เพื่อการบริหารจัดการธุรกิจที่มีความโปร่งใส สร้างความเชื่อมั่นให้แก่ผู้มีส่วนได้เสียทุกฝ่าย และมีประสิทธิภาพเพียงพอที่จะแข่งขันในระดับสากล บริษัทฯ ได้กำหนดทิศทางการดำเนินงาน วัตถุประสงค์ เป้าหมาย และกลยุทธ์การดำเนินงาน เพื่อให้สอดคล้องกับหลักการกำกับดูแลกิจการที่ดี จึงขอรายงานเรื่องการปฏิบัติตามหลักการกำกับดูแลกิจการ ดังต่อไปนี้

หมวดที่ 1 สิทธิของผู้ถือหุ้น

บริษัทฯ เล็งเห็นถึงความสำคัญของสิทธิของผู้ถือหุ้นทุกราย โดยสิทธิของผู้ถือหุ้นครอบคลุมสิทธิพื้นฐานต่างๆ ทั้งในฐานะของนักลงทุนในหลักทรัพย์ และในฐานะของเจ้าของบริษัท

ในปี พ.ศ. 2557 บริษัทฯ ได้ดำเนินการในเรื่องต่างๆ ที่เป็นการส่งเสริม และอำนวยความสะดวกในการใช้สิทธิของผู้ถือหุ้น ในการร่วมประชุมสามัญผู้ถือหุ้น ดังนี้

1. บริษัทฯ ได้จัดส่งหนังสือเชิญประชุมให้แก่ผู้ถือหุ้นล่วงหน้า เพื่อแจ้งวาระการประชุม พร้อมความคิดเห็นของคณะกรรมการในแต่ละวาระ รวมถึงเอกสารประกอบต่างๆ เพื่อให้ผู้ถือหุ้นมีข้อมูลเพียงพอในการตัดสินใจ และเพื่อให้ผู้ถือหุ้นสามารถใช้สิทธิได้เต็มที่ โดยได้ชี้แจงรายละเอียดของเอกสารที่ผู้ถือหุ้นต้องนำมาแสดงในวันประชุม เพื่อรักษาสิทธิในการเข้าประชุม รวมทั้งสิทธิออกเสียงลงมติของผู้ถือหุ้นไว้ด้วยกัน

2. ในกรณีที่ผู้ถือหุ้นไม่สามารถเข้าประชุมได้ด้วยตนเอง ผู้ถือหุ้นสามารถใช้สิทธิในการมอบฉันทะให้กรรมการอิสระหรือบุคคลใดๆ เข้าร่วมประชุมแทน และออกเสียงลงคะแนนแทนตนได้ โดยใช้หนังสือมอบฉันทะแบบหนึ่งแบบใดที่บริษัทฯ ได้จัดส่งไปพร้อมกับหนังสือนัดประชุม

3. เพื่อให้ผู้ถือหุ้นได้รับความสะดวกในการประชุม บริษัทฯ ได้จัดให้มีการลงทะเบียนล่วงหน้า 1 ชั่วโมง และภายหลังเปิดประชุมแล้วโดยผู้ถือหุ้นสามารถลงทะเบียนเข้าร่วมประชุมได้ตลอดระยะเวลาของการประชุม เพื่อใช้สิทธิออกเสียงในวาระที่ยังไม่ได้ลงมติ และผู้ถือหุ้นสามารถขอตรวจรายละเอียดของการลงมติได้เมื่อจบการประชุม

4. ก่อนเริ่มเข้าสู่การประชุมตามวาระ ประธานกรรมการซึ่งเป็นประธานในที่ประชุม ได้มอบหมายให้เลขานุการแจ้งให้ที่ประชุมทราบถึงวิธีการปฏิบัติในการออกเสียงลงคะแนนในแต่ละวาระการประชุม และระหว่างการประชุมผู้ถือหุ้น ประธานในที่ประชุมได้เปิดโอกาสให้ผู้ถือหุ้นทุกรายสามารถซักถาม และเสนอข้อคิดเห็นได้ทุกวาระ โดยประธาน และผู้บริหารจะให้ความสำคัญในการตอบข้อซักถามอย่างชัดเจน และตรงประเด็น

5. เลขานุการบริษัทได้บันทึกการประชุมที่ถูกต้อง ครบถ้วน โดยบันทึกการออกเสียงลงคะแนนในแต่ละวาระอย่างละเอียด และได้จัดส่งรายงานการประชุมผู้ถือหุ้นต่อตลาดหลักทรัพย์แห่งประเทศไทยภายใน 14 วันหลังการประชุม เพื่อให้ผู้ถือหุ้นได้รับทราบ และสามารถตรวจสอบได้

หมวดที่ 2 การปฏิบัติต่อผู้ถือหุ้นอย่างเท่าเทียมกัน

ผู้ถือหุ้นทุกราย ทั้งผู้ถือหุ้นที่เป็นผู้บริหารถือหุ้น และผู้ถือหุ้นที่ไม่เป็นผู้บริหาร รวมทั้งผู้ถือหุ้นต่างชาติ ต่างได้รับการปฏิบัติที่เท่าเทียมกัน มีสิทธิพื้นฐานตามกฎหมาย บริษัทฯ มีนโยบายในเรื่องการใช้ข้อมูลภายในของบริษัทฯ อย่างชัดเจน โดยกรรมการผู้บริหาร พนักงาน และบุคคลที่เกี่ยวข้อง ห้ามนำข้อมูลภายในของบริษัทฯ ไปใช้เพื่อประโยชน์ส่วนตน หรือเผยแพร่ให้บุคคลอื่นทราบ โดยที่ผ่านมามีบริษัทฯ ไม่พบการกระทำที่แสดงถึงการนำข้อมูลภายในเพื่อแสวงหาประโยชน์

บริษัทฯ ดำเนินการป้องกัน และจัดการในเรื่องที่มีความขัดแย้งทางผลประโยชน์ต่างๆ ด้วยความเป็นธรรม โดยวิธีการเปิดเผยข้อมูล หรือการปฏิเสธการดำเนินการ หรือวิธีการอื่นใดที่เหมาะสมตามควรแก่กรณี นอกจากนี้บริษัทฯ ได้กำหนดเป็นนโยบาย และขั้นตอนการอนุมัติ และดำเนินการรายการที่อาจมีความขัดแย้งทางผลประโยชน์ และรายการที่เกี่ยวข้องกัน รวมทั้งกำหนดนโยบาย และระเบียบไม่ให้ผู้บริหารนำข้อมูลภายในไปใช้ประโยชน์ส่วนตน และกำหนดให้กรรมการ ผู้บริหาร และผู้เกี่ยวข้องเปิดเผยข้อมูลส่วนได้เสีย และรายงานการเปลี่ยนแปลงการถือครองหลักทรัพย์ ของบริษัทฯ ต่อคณะกรรมการบริษัทฯ โดยส่งมาที่เลขานุการบริษัท ภายใน 30 วัน หลังจากที่ได้ดำรงตำแหน่ง และรายงานดังกล่าวกรรมการทุกท่านต้องจัดทำทุกครั้งเมื่อมีการเปลี่ยนแปลงภายใน 30 วัน เช่น การเข้าดำรงตำแหน่งกรรมการ บริษัทอื่นที่อาจมีความขัดแย้ง การลาออกจากตำแหน่ง กรรมการ เพื่อให้คณะกรรมการทราบ เมื่อต้องมีการพิจารณาธุรกรรมระหว่างบริษัทฯ กับกรรมการ หรือผู้บริหารที่มีส่วนได้เสีย และบริษัทฯ มีการรายงานเรื่องดังกล่าวรวมถึงส่วนได้เสียต่างๆ ในที่ประชุมคณะกรรมการของบริษัทฯ ทุกครั้งอีกด้วย

บริษัทฯ มีแนวนโยบายเปิดโอกาสให้ผู้ถือหุ้นสามารถเสนอเพิ่มวาระสำหรับการประชุมผู้ถือหุ้น เสนอชื่อบุคคลเพื่อรับเลือกเป็นกรรมการบริษัท ในช่วงวันที่ 1 มกราคม ถึง 31 มกราคม ของทุกปี โดยผู้ถือหุ้นสามารถนำเสนอด้วยตนเอง หรือโดย E-mail ที่ sthinfo@samitivej.co.th สำหรับนำเสนอต่อคณะกรรมการบริษัทฯ เพื่อบรรจุเป็นวาระ บริษัทฯ ได้เปิดโอกาสให้ผู้ถือหุ้นที่ไม่สามารถเข้าประชุมด้วยตนเองมอบฉันทะให้ผู้อื่นมาประชุม และออกเสียงลงมติแทน โดยได้แนบใบมอบฉันทะ ในแบบที่ผู้ถือหุ้นสามารถแสดงเจตนาได้หลากหลายพร้อมกับจดหมายเชิญประชุม และมีการจัดเตรียมบัตรลงคะแนนให้แก่ผู้ถือหุ้นในการประชุมผู้ถือหุ้นทุกครั้ง รวมถึงเสนอการพิจารณากรรมการเป็นรายท่านในวาระการพิจารณาการแต่งตั้งกรรมการบริษัทฯ



ในการประชุมผู้ถือหุ้น การประชุมเป็นไปตามลำดับวาระการประชุม โดยไม่มีการเพิ่มวาระการประชุมที่ไม่ได้แจ้งล่วงหน้า เพื่อให้ผู้ถือหุ้นได้มีโอกาสศึกษาข้อมูลประกอบระเบียบวาระก่อนตัดสินใจ และไม่มีการเปลี่ยนแปลงข้อมูลสำคัญในที่ประชุมอย่างกะทันหัน

หมวดที่ 3 บทบาทของผู้มีส่วนได้เสีย

บริษัทฯ ตระหนักเสมอว่า ผู้มีส่วนได้เสียทุกกลุ่ม ไม่ว่าจะเป็นผู้มีส่วนได้เสียภายใน ได้แก่ พนักงาน และผู้บริหารของบริษัทฯ หรือผู้มีส่วนได้เสียภายนอก ได้แก่ ลูกค้า เจ้าหนี้ คู่แข่ง รวมถึงสังคม และสิ่งแวดล้อม มีส่วนสำคัญต่อการประกอบกิจการของบริษัทฯ ในรูปแบบที่แตกต่างกัน บริษัทฯ จึงคำนึงถึงสิทธิ และผลประโยชน์ขั้นพื้นฐานที่ผู้มีส่วนได้เสียพึงได้รับจากบริษัทฯ ไว้อย่างเหมาะสม ดังต่อไปนี้

ผู้ถือหุ้น : นอกเหนือจากสิทธิพื้นฐาน สิทธิที่กำหนดไว้ในกฎหมาย และข้อบังคับของบริษัทฯ แล้ว บริษัทฯ มุ่งมั่นที่จะเป็นตัวแทนที่ดีของผู้ถือหุ้น ในการดำเนินธุรกิจ เพื่อสร้างความพึงพอใจให้แก่ผู้ถือหุ้น โดยคำนึงถึงการเจริญเติบโตของมูลค่าบริษัทฯ ในระยะยาว ด้วยผลตอบแทนที่เหมาะสม และต่อเนื่อง รวมทั้งการเปิดเผยข้อมูลอย่างโปร่งใส และเชื่อถือได้

ลูกค้า / ผู้ป่วย : บริษัทฯ ได้ปฏิบัติตามสิทธิของผู้ป่วย ซึ่งกำหนดโดยคณะกรรมการควบคุมการประกอบโรคศิลปะอย่างเคร่งครัด โดยเอาใจใส่ และพัฒนาการบริการที่มีคุณภาพตามมาตรฐานสากล โดยคำนึงถึงลูกค้า / ผู้ป่วย เป็นศูนย์กลาง มีหน่วยงานที่ทำหน้าที่รับซื้อเครื่องเรียน และซื้อแนะนำของลูกค้า เพื่อรับดำเนินการแก้ไข และปรับปรุงให้รวดเร็วที่สุด

พนักงาน : บริษัทฯ เชื่อมั่นว่าพนักงานคือทรัพยากรที่มีคุณค่า และเป็นปัจจัยสู่ความสำเร็จของบริษัทฯ จึงมุ่งมั่นในการพัฒนาเพิ่มศักยภาพของบุคลากรในการปฏิบัติงานอย่างมืออาชีพ สร้างบรรยากาศการทำงานที่ดี ส่งเสริมการทำงานเป็นทีม รวมถึงกำหนดแนวทางปฏิบัติไว้ดังนี้

- ให้ผลตอบแทนที่เป็นธรรมแก่พนักงาน โดยอยู่ในรูปแบบของเงินเดือน และ/หรือค่าตอบแทนในการทำงาน รวมทั้งสวัสดิการในรูปแบบต่างๆ
 - ดูแลรักษาสภาพแวดล้อมการทำงานให้มีความปลอดภัยต่อชีวิต และทรัพย์สินของพนักงานอยู่เสมอ
 - การแต่งตั้ง และโยกย้าย รวมถึงการให้รางวัล และการลงโทษพนักงาน ต้องกระทำด้วยความเสมอภาค สุจริตใจ เป็นธรรม และตั้งอยู่บนพื้นฐานของความรู้ ความสามารถ และความเหมาะสม รวมทั้งการกระทำ หรือการปฏิบัติของพนักงานนั้นๆ
 - ให้ความสำคัญต่อการพัฒนา การถ่ายทอดความรู้ และความสามารถของพนักงาน โดยให้โอกาสพนักงานอย่างทั่วถึง และสม่ำเสมอ
 - รับฟังข้อคิดเห็น และข้อเสนอแนะจากพนักงานทุกระดับอย่างเท่าเทียม และเสมอภาค
 - ปฏิบัติตามกฎหมาย และข้อบังคับต่างๆ ที่เกี่ยวข้องกับพนักงานอย่างเคร่งครัด
 - ปฏิบัติต่อพนักงานด้วยความสุภาพ และให้ความเคารพอย่างเท่าเทียมทุกคน
 - ให้ความสำคัญแก่พนักงานที่ทำหน้าที่ด้วยความซื่อสัตย์ สุจริต โดยการจัดกิจกรรมเชิงชุมชนจิต
- พนักงานที่ประกอบคุณงามความดี แพทย์ ได้รับคำนิยมนจากลูกค้า และครบวาระเกษียณอายุ

ลูกค้า / คู่สัญญา : บริษัทฯ มินโยบายในการจัดซื้อจัดจ้างที่ชัดเจน เพื่อความเป็นธรรมแก่ทุกฝ่ายที่เกี่ยวข้อง นอกจากนี้ บริษัทฯ ปฏิบัติตามเงื่อนไขที่ตกลงไว้กับลูกค้า และคู่สัญญา และจ่ายชำระหนี้ลูกค้า และคู่สัญญาอย่างตรงเวลา เพราะบริษัทฯ

คำนึงถึงความเสมอภาคในการดำเนินธุรกิจ และผลประโยชน์ร่วมกัน ถือว่าคู่ค้าเป็นปัจจัยสำคัญในการร่วมสร้างมูลค่าความเชื่อมั่นให้กับลูกค้า / ผู้ป่วย

เจ้าหน้าที่ : บริษัทฯ ยึดมั่นในการให้ข้อมูลที่ถูกต้อง โปร่งใส และตรวจสอบได้แก่เจ้าหน้าที่ รวมถึงการปฏิบัติตามเงื่อนไขการกู้เงินตามข้อตกลงกับสถาบันการเงินด้วยความซื่อสัตย์สุจริต อย่างเคร่งครัด มีการชำระคืนเงินต้น และดอกเบี้ยตามกำหนด กรณีที่ไม่สามารถปฏิบัติตามเงื่อนไขข้อใดข้อหนึ่ง ต้องรีบแจ้งให้ลูกค้า และ/หรือ เจ้าหน้าที่ทราบล่วงหน้า เพื่อร่วมกันพิจารณาหาแนวทางแก้ไข

คู่แข่งทางการค้า : บริษัทฯ ประพฤติตนรอบคอบในการดำเนินธุรกิจ และการแข่งขันที่ดี รักษาบรรทัดฐานที่ดี หลีกเลี่ยงวิธีทำลายคู่แข่ง ดำเนินงานภายใต้กรอบของกฎหมาย รวมทั้งปฏิบัติตามคู่แข่งทางการค้าอย่างสุจริต เป็นธรรม ไม่แสวงหาข้อมูลที่เป็นความลับของคู่แข่งทางการค้า ด้วยวิธีที่ไม่สุจริต หรือไม่เหมาะสม รวมถึงไม่ทำลายชื่อเสียงของคู่แข่งทางการค้าด้วยการกล่าวหาในทางร้าย เพราะคู่แข่งทางการค้าเป็นปัจจัยสำคัญอย่างหนึ่งในการพัฒนาคุณภาพ และประสิทธิภาพในการให้บริการให้ดียิ่งขึ้นของบริษัทฯ

สังคม และสิ่งแวดล้อม : นอกเหนือจากความสำเร็จทางธุรกิจ การดำเนินธุรกิจอย่างมีจริยธรรม เป็นหลักการสำคัญที่บริษัทฯ ปลูกฝังให้แก่พนักงานทุกคนในองค์กร บริษัทฯ ได้กำหนดมาตรฐานเกี่ยวกับการรักษา และบำบัดสิ่งแวดล้อม และสนับสนุนกิจกรรมต่างๆ อันเป็นประโยชน์ต่อชุมชน และสังคมโดยรวมในทุกโอกาสที่เหมาะสม

หมวดที่ 4 การเปิดเผยข้อมูล และความโปร่งใส

บริษัทฯ ให้ความสำคัญต่อการเปิดเผยข้อมูลเกี่ยวกับบริษัทฯ เพื่อให้นักลงทุนได้รับทราบ โดยผ่านช่องทาง และสื่อการเผยแพร่ของตลาดหลักทรัพย์แห่งประเทศไทย สำหรับงานด้านผู้ลงทุนสัมพันธ์ เนื่องจากบริษัทฯ ยังมีกิจกรรมในเรื่องดังกล่าวไม่มากนัก บริษัทฯ จึงยังไม่ได้มีการจัดตั้งหน่วยงานด้านผู้ลงทุนสัมพันธ์ขึ้นเป็นการเฉพาะ แต่ได้มอบหมายให้กรรมการผู้จัดการ และประธานเจ้าหน้าที่บริหารทำหน้าที่ในส่วนการให้ข้อมูลข่าวสารทั่วไปของบริษัทฯ ผู้ถือหุ้น และนักลงทุนสามารถติดต่อขอทราบข้อมูลบริษัทฯ ได้ที่หมายเลขโทรศัพท์ 0-2438-9000 ต่อ 1006 email: sthinfo@samitivej.co.th

คณะกรรมการบริษัทฯ เป็นผู้รับผิดชอบในการจัดทำรายงานการเงิน และข้อมูลทางการเงินจัดทำตามมาตรฐานการบัญชีที่รับรองทั่วไปในประเทศไทย โดยใช้ดุลพินิจอย่างระมัดระวังในการเลือกใช้นโยบายบัญชีที่เหมาะสม และถือปฏิบัติอย่างสม่ำเสมอ รวมทั้งมีการเปิดเผยข้อมูลสำคัญอย่างเพียงพอในหมายเหตุประกอบงบการเงิน และแต่งตั้งคณะกรรมการตรวจสอบเป็นผู้ดูแลรับผิดชอบเกี่ยวกับคุณภาพของรายงานทางการเงิน และระบบควบคุมภายใน

ทั้งนี้ คณะกรรมการบริษัทฯ มีนโยบายในการเปิดเผยข้อมูลที่สำคัญที่เกี่ยวข้องกับบริษัทฯ และข้อมูลทางการเงิน รวมถึงข้อมูลด้านอื่นๆ ที่มีส่วนเกี่ยวข้อง และกระทบต่อผู้ถือหุ้น และผู้มีส่วนได้เสียทุกกลุ่ม อย่างถูกต้อง ครบถ้วน ทันกาล และเป็นประโยชน์อย่างเท่าเทียมกันตามที่ปรากฏในแบบแสดงรายการข้อมูลประจำปี (แบบ 56-1) รายงานประจำปี (แบบ 56-2)

บริษัทฯ มีการเปิดเผยบทบาท และหน้าที่ของคณะกรรมการ และคณะกรรมการชุดย่อย จำนวนครั้งของการประชุม และจำนวนครั้งที่กรรมการแต่ละท่านเข้าร่วมประชุมในปีที่ผ่านมา นโยบายการจ่ายค่าตอบแทนแก่กรรมการ และผู้บริหารระดับสูง

หมวดที่ 5 ความรับผิดชอบของคณะกรรมการ

โครงสร้างคณะกรรมการบริษัทฯ

บริษัทฯ มีโครงสร้างของคณะกรรมการบริษัทฯ ซึ่งทั้งคณะมีจำนวน 8 ท่าน ประกอบด้วย



1. กรรมการที่ไม่ได้เป็นผู้บริหาร จำนวน 2 ท่าน ได้แก่ แพทย์หญิงสมสิริ สกลสัตยาทร และนายประดิษฐ์ ทิมกุล
 2. กรรมการที่เป็นผู้บริหาร จำนวน 2 ท่าน ได้แก่ นายแพทย์ชัชวรินทร์ ปิ่นทุรธัมพร และนายแพทย์อดิศักดิ์ กิตติรัตน์ ไพบูลย์
 3. กรรมการอิสระซึ่งมีคุณสมบัติที่เป็นอิสระตามหลักเกณฑ์ที่ กต. กำหนด จำนวน 4 ท่าน ได้แก่ พล.ต.ต.นายแพทย์ ชุมศักดิ์ พุกผาพวงษ์, นายสมบัติ อุทัยสง, ศาสตราจารย์นายแพทย์สุกกร โรจนนิทร์ และนายกิตติศักดิ์ เบญจฤทธิ์
- โครงสร้างของกรรมการบริษัทฯ ประกอบด้วย คณะกรรมการบริษัทฯ จำนวน 8 ท่าน โดยมีคณะกรรมการชุดย่อย คือ คณะกรรมการตรวจสอบ จำนวน 3 ท่าน และคณะผู้บริหาร 5 ท่าน

การประชุมคณะกรรมการ

คณะกรรมการบริษัทฯ กำหนดให้มีการประชุมทุกเดือนๆ และมีการประชุมพิเศษเพิ่มตามความจำเป็น โดยมีวาระการประชุมที่สำคัญ ประกอบด้วย การพิจารณาการเงินของบริษัทฯ ในแต่ละไตรมาส การติดตามผลการดำเนินงานของบริษัทฯ การติดตามความคืบหน้าของโครงการปรับปรุงบริษัทฯ รวมทั้งการพิจารณานโยบายต่างๆ ที่สำคัญ โดยฝ่ายสำนักงานบริษัท ได้จัดทำหนังสือเชิญประชุมพร้อมกับวาระการประชุม และเอกสารประกอบการประชุม ให้กรรมการพิจารณาประกอบการประชุม ล่วงหน้าอย่างน้อย 7 วัน เพื่อให้กรรมการมีเวลาในการพิจารณาศึกษาวาระการประชุม ทั้งนี้การประชุมแต่ละครั้งได้มีการจดบันทึก และจัดทำรายงานการประชุมเป็นลายลักษณ์อักษรทุกครั้ง รวมทั้งได้มีการจัดเก็บรายงานการประชุมที่ผ่านการรับรองจากคณะกรรมการเพื่อพร้อมสำหรับการตรวจสอบจากหน่วยงานที่เกี่ยวข้อง

ค่าตอบแทนคณะกรรมการบริษัท และผู้บริหาร

การกำหนดอัตราค่าตอบแทนกรรมการ จะบรรจุอยู่ในวาระหนึ่งของวาระการประชุมผู้ถือหุ้นประจำปี เพื่อให้ผู้ถือหุ้นเป็นผู้พิจารณาตัดสินใจกำหนดค่าตอบแทนให้แก่กรรมการ ค่าตอบแทนคณะกรรมการบริษัทฯ อยู่ในรูปแบบของบำเหน็จประจำปี และเบี้ยประชุมรายครั้ง ซึ่งกรรมการจะได้รับค่าตอบแทนในรูปของบำเหน็จประจำปีหากบริษัทฯ มีผลกำไรจากการดำเนินงานประจำปี

ค่าตอบแทนผู้บริหารอยู่ในรูปของเงินเดือน และโบนัส โดยขึ้นอยู่กับหน้าที่ความรับผิดชอบ และผลการดำเนินงานของบริษัทฯ นอกจากนี้ผู้บริหารของบริษัทฯ จะได้รับสวัสดิการการรักษาพยาบาลตามระเบียบของบริษัทฯ เช่นเดียวกับพนักงานทั่วไปของบริษัทฯ

สำหรับรายละเอียด ค่าตอบแทนกรรมการบริษัทฯ ปี พ.ศ. 2556 ซึ่งได้รับอนุมัติจากที่ประชุมผู้ถือหุ้น บริษัทฯ ได้เปิดเผยจำนวนเงินเป็นรายบุคคล และได้เปิดเผยค่าตอบแทนรวมของผู้บริหารในข้อ 8.5. ค่าตอบแทนกรรมการ และผู้บริหาร

การพัฒนากรรมการ และผู้บริหาร

บริษัทฯ ได้สนับสนุนให้คณะกรรมการ และผู้บริหารได้เข้าอบรมหลักสูตรต่างๆ ของสมาคมส่งเสริมสถาบันกรรมการบริษัทไทย รวมถึงการอบรมซึ่งจัดขึ้นเองโดยสถาบันอื่นๆ เพื่อให้กรรมการ และผู้บริหารตลอดจนเจ้าหน้าที่ทุกระดับของบริษัทฯ มีความเข้าใจที่ดีในบทบาทหน้าที่อันเป็นไปตามหลักเกณฑ์การกำกับดูแลกิจการ และข้อพึงปฏิบัติที่ดี

9.2 คณะกรรมการบริษัท / คณะกรรมการชุดย่อย

บริษัทฯ มีคณะกรรมการ 3 ชุด คือ คณะกรรมการบริษัท คณะกรรมการบริหาร และกำกับดูแลกิจการ และคณะกรรมการตรวจสอบ โดยคณะกรรมการบริษัทฯ มิได้แต่งตั้งคณะกรรมการสรรหา รายละเอียดของคณะกรรมการแต่ละชุดมีดังต่อไปนี้

9.2.1 คณะกรรมการบริษัท

รายชื่อคณะกรรมการบริษัท ณ วันที่ 31 ธันวาคม 2557 มีดังนี้

1. แพทย์หญิงสมลรี สกลสัตยาทร	ประธานคณะกรรมการ
2. นายสมบัติ อุทัยสง	กรรมการอิสระ
3. นายประดิษฐ์ ทิมกุล	กรรมการ
4. นายแพทย์ชัยรัตน์ ปันทุรอมพร	กรรมการผู้จัดการ
5. นายแพทย์อดิพันธ์ กิตติรัตนไพบูลย์	กรรมการ และผู้อำนวยการโรงพยาบาลสมิติเวช ชนบุรี
6. นายแพทย์ชุมศักดิ์ พุกษาพงษ์	กรรมการ และกรรมการอิสระ
7. ศาสตราจารย์นายแพทย์สุกกร โรจนินทร	กรรมการอิสระ
8. นายกิตติศักดิ์ เบญจฤทธิ์	กรรมการอิสระ

ขอบเขตอำนาจหน้าที่ของคณะกรรมการบริษัท

- คณะกรรมการจะต้องปฏิบัติหน้าที่ให้เป็นไปตามกฎหมาย วัตถุประสงค์ และข้อบังคับของบริษัทฯ ตลอดจนมติที่ประชุมผู้ถือหุ้น โดยใช้ความรู้ความสามารถให้เป็นประโยชน์ต่อการดำเนินงาน ของบริษัทฯ ด้วยความสุจริต และระมัดระวังรักษาผลประโยชน์ของบริษัทฯ
- กำหนดนโยบายบริษัทฯ และกำกับดูแลให้ฝ่ายจัดการดำเนินการให้เป็นไปตามนโยบายที่กำหนด
- กำกับดูแลการดำเนินงานของผู้บริหาร ติดตามผลการดำเนินงานของบริษัทฯ ให้เป็นไปอย่างมีประสิทธิภาพตามเป้าหมาย และแผนงานที่กำหนดไว้
- จัดให้มีระบบควบคุมภายใน และตรวจสอบภายในที่มีประสิทธิภาพเพื่อดำเนินการตรวจสอบดูแลปฏิบัติงานและประสานงานร่วมกับคณะกรรมการตรวจสอบ
- ดำเนินงานโดยรักษาผลประโยชน์ของผู้ถือหุ้น โดยการเปิดเผยข้อมูลอย่างเป็นมาตรฐาน และโปร่งใส
- รายงานส่วนได้เสียของตน คู่สมรส และผู้ที่เกี่ยวข้องตามที่กำหนดไว้ในพระราชบัญญัติหลักทรัพย์ และตลาดหลักทรัพย์ รวมถึงแจ้งการถือหลักทรัพย์ของตน คู่สมรส และบุตร ต่อเลขานุการบริษัทเพื่อรายงานการเปลี่ยนแปลงดังกล่าวต่อที่ประชุมคณะกรรมการบริษัทฯ เพื่อทราบ
- เป็นผู้มีอำนาจลงนามผูกพันบริษัทฯ ตามที่กำหนดในหนังสือรับรองของบริษัทฯ โดยกรรมการ 2 ใน 8 เป็นผู้ลงลายมือชื่อร่วมกัน และประทับตราบริษัทฯ

การแต่งตั้ง และถอดถอนคณะกรรมการบริษัท

เมื่อบริษัทฯ มีความต้องการสรรหากรรมการ หรือผู้บริหารระดับสูง คณะกรรมการบริษัทฯ จะแต่งตั้งคณะกรรมการสรรหา ให้ทำหน้าที่เฉพาะกิจเพื่อสรรหาบุคคลที่มีคุณสมบัติเหมาะสมในการดำรงตำแหน่งนั้นๆ เป็นคราวๆ ไป และนำเสนอที่ประชุมผู้ถือหุ้น หรือคณะกรรมการพิจารณาอนุมัติแต่งตั้ง แล้วแต่กรณี

การพิจารณาเลือกตั้งกรรมการ ผู้ถือหุ้นสามารถแบ่งคะแนนเสียงของตนในการเลือกตั้งกรรมการตามหลักเกณฑ์ และวิธีการดังต่อไปนี้

1. ผู้ถือหุ้นคนหนึ่งจะมีคะแนนเสียงเท่ากับหนึ่งหุ้นต่อหนึ่งเสียง
2. ผู้ถือหุ้นแต่ละคนจะต้องใช้คะแนนเสียงที่มีอยู่ทั้งหมด เลือกตั้งบุคคลคนเดียว หรือหลายคน

เป็นกรรมการก็ได้ แต่จะแบ่งคะแนนเสียงให้แก่ผู้ใดมากน้อยเพียงใดไม่ได้

3. บุคคลซึ่งได้รับคะแนนเสียงสูงสุดตามลำดับลงมาเป็นผู้ได้รับการเลือกตั้งเป็นกรรมการ เท่าจำนวนกรรมการที่จะพึงมี หรือจะพึงเลือกตั้งในครั้งนั้น ในกรณีที่บุคคลซึ่งได้รับการเลือกตั้งในลำดับถัดลงมา มีคะแนนเสียงเท่ากันเกินจำนวนกรรมการที่จะพึงมี หรือจะพึงเลือกตั้งในครั้งนั้น ให้ผู้เป็นประธานเป็นผู้ออกเสียงชี้ขาด

4. ในการประชุมสามัญประจำปีทุกครั้ง ให้กรรมการออกจากตำแหน่ง 1 ใน 3 เป็นอัตราถ้าจำนวนกรรมการที่จะแบ่งออกให้ตรงเป็นสามส่วนไม่ได้ ก็ให้ออกโดยจำนวนใกล้เคียงที่สุดกับส่วน 1 ใน 3 กรรมการผู้ออกจากตำแหน่งไปนั้นอาจจะเลือกเข้ารับตำแหน่งอีกก็ได้

นอกจากพ้นตำแหน่งตามวาระแล้ว กรรมการพ้นจากตำแหน่ง เมื่อ

- ตาย

- ลาออก

- ขาดคุณสมบัติ หรือมีลักษณะต้องห้ามตามมาตรา 68 แห่งพระราชบัญญัติบริษัทมหาชน จำกัด พ.ศ.2535

- ที่ประชุมผู้ถือหุ้นลงมติให้ออกด้วยคะแนนเสียงไม่น้อยกว่า 3 ใน 4 ของจำนวนผู้ถือหุ้นที่เข้าประชุม และมีสิทธิออกเสียง และมีหุ้นนับรวมกันได้ไม่น้อยกว่ากึ่งหนึ่งของจำนวนหุ้นที่ถือโดยผู้ถือหุ้นที่เข้าประชุม และมีสิทธิออกเสียง

- ศาลมีคำสั่งให้ออก

5. กรรมการคนใดจะลาออกจากตำแหน่งให้ยื่นใบลาออกต่อบริษัท การลาออกมีผลนับแต่วันที่ใบลาออกไปถึงบริษัท

6. ในกรณีที่ตำแหน่งกรรมการว่างลงเพราะเหตุอื่น นอกจากการออกตามวาระ ให้คณะกรรมการเลือกบุคคลซึ่งมีคุณสมบัติ และไม่มีลักษณะต้องห้าม ตามมาตรา 68 แห่งพระราชบัญญัติบริษัทมหาชน จำกัด พ.ศ.2535 เข้าเป็นกรรมการแทน ในการประชุมกรรมการคราวถัดไป เว้นแต่วาระของกรรมการจะเหลือน้อยกว่าสองเดือน บุคคลที่เข้าเป็นกรรมการแทนนั้นให้อยู่ในตำแหน่งได้เพียงเท่าวาระที่ยังเหลืออยู่ของกรรมการที่ตนแทน ทั้งนี้มติของกรรมการตามวาระหนึ่ง ต้องประกอบด้วยคะแนนเสียงไม่น้อยกว่า 3 ใน 4 ของจำนวนกรรมการที่ยังเหลืออยู่

7. ในกรณีที่ตำแหน่งกรรมการว่างลงจนเหลือน้อยกว่าจำนวนที่จะเป็นองค์ประชุม ให้กรรมการที่เหลืออยู่กระทำการในนามของคณะกรรมการได้แต่เฉพาะจัดการให้มีการประชุมผู้ถือหุ้น เพื่อเลือกตั้งกรรมการแทนตำแหน่งที่ว่างทั้งหมดเท่านั้น การประชุมให้กระทำภายในหนึ่งเดือน นับแต่วันที่จำนวนกรรมการว่างลงเหลือน้อยกว่าจำนวนที่เป็นองค์ประชุม และบุคคลซึ่งเข้าเป็นคณะกรรมการแทนนั้นให้อยู่ในตำแหน่งได้เพียงเท่าวาระที่เหลืออยู่ของกรรมการซึ่งตนแทน

ทั้งนี้องค์ประกอบของคณะกรรมการบริษัทฯ ต้องประกอบด้วยกรรมการอิสระไม่น้อยกว่า 1 ใน 3 ของกรรมการทั้งหมด โดยกระบวนการในการสรรหากรรมการอิสระ จะใช้วิธีเดียวกับกระบวนการในการสรรหากรรมการ แต่บริษัทฯ ได้กำหนดคุณสมบัติเพิ่มเติมสำหรับผู้ที่ดำรงตำแหน่งกรรมการอิสระของบริษัทฯ ได้เปิดเผยในข้อ 9.2.3 คณะกรรมการตรวจสอบ ซึ่งเป็นไปตามข้อกำหนดของสำนักงาน กลต.

องค์ประกอบของคณะกรรมการ

(1) คณะกรรมการบริษัทให้มีจำนวนไม่น้อยกว่า 5 คน สุดแต่ที่ประชุมใหญ่ของบริษัทฯ จะกำหนดเป็นครั้งคราว

(2) คณะกรรมการมีจำนวนไม่น้อยกว่ากึ่งหนึ่งของจำนวนกรรมการทั้งหมด ต้องมีถิ่นที่อยู่ในราชอาณาจักร

(3) กรรมการต้องเป็นบุคคลธรรมดา และมีคุณสมบัติดังนี้

- บรรลุนิติภาวะ

- ไม่เป็นบุคคลล้มละลาย คนไร้ความสามารถ หรือเสมือนไร้ความสามารถ
- ไม่เคยรับโทษจำคุกโดยคำพิพากษาถึงที่สุดให้จำคุกในความผิดเกี่ยวกับทรัพย์สินที่ได้กระทำโดยทุจริต
- ไม่เคยถูกลงโทษไล่ออก หรือปลดออกจากราชการ หรือองค์กร หรือหน่วยงานของรัฐ ฐานทุจริตต่อหน้าที่

9.2.2 คณะกรรมการบริหาร และกำกับดูแลกิจการ

รายชื่อคณะกรรมการบริหาร และกำกับดูแลกิจการ ณ วันที่ 31 ธันวาคม 2557 มีดังต่อไปนี้

- | | |
|---|---|
| 1. นายแพทย์ชัยรัตน์ ปิ่นทูลอัมพร | ประธานกรรมการบริหาร |
| 2. นายแพทย์อดิศักดิ์ กิตติรัตน์ไพฑูริย์ | กรรมการ และผู้อำนวยการ โรงพยาบาลสมิติเวช ชนบุรี |

ขอบเขต และอำนาจหน้าที่คณะกรรมการบริหาร และกำกับดูแลกิจการ

- กำหนดแผนธุรกิจ อำนาจการบริหารงาน และจัดเตรียมงบประมาณรายจ่ายประจำปี และงบประมาณสำหรับการลงทุนประกอบธุรกิจ (งบประมาณประจำปี) เพื่อเสนอให้คณะกรรมการบริษัทพิจารณาอนุมัติเห็นชอบ
 - จัดโครงสร้างองค์กร และระบบการบริหารงาน ที่เหมาะสมกับสภาพแวดล้อมทางธุรกิจเพื่อให้การดำเนินธุรกิจเป็นไปอย่างมีประสิทธิภาพ
 - กำหนดโครงสร้างเงินเดือน และค่าจ้าง และจัดทำหลักเกณฑ์ในการจ่ายค่าตอบแทนทั้งที่เป็นตัวเงินและที่ไม่ใช่ตัวเงิน และหลักเกณฑ์ในการปรับขึ้นเงินเดือน และโบนัสให้เหมาะสมกับสถานการณ์ของบริษัทฯ ในแต่ละปี
 - มีอำนาจประเมินผล แต่งตั้ง โยกย้าย ถอดถอนพนักงานของบริษัทฯ ในตำแหน่งที่ต่ำกว่ากรรมการผู้จัดการลงมา จนถึงระดับรองผู้อำนวยการ
 - ตรวจสอบติดตามผลการดำเนินงานของบริษัทฯ ให้เป็นไปตามแผนธุรกิจที่คณะกรรมการบริษัทฯ ได้อนุมัติแล้ว
 - ปฏิบัติหน้าที่อื่นๆ ตามที่ได้รับมอบหมายในแต่ละช่วงเวลาจากคณะกรรมการบริษัทฯ
- ในปี พ.ศ. 2557 กรรมการบริหารมีการประชุมทั้งสิ้น 11 ครั้ง

9.2.3 คณะกรรมการตรวจสอบ

รายชื่อคณะกรรมการตรวจสอบ ณ วันที่ 31 ธันวาคม 2557 มีดังต่อไปนี้

- | | |
|--------------------------------------|----------------------|
| 1. นายสมบัติ อุทัยสง | ประธานกรรมการตรวจสอบ |
| 2. ศาสตราจารย์นายแพทย์ศุภกร โรจนินทร | กรรมการตรวจสอบ |
| 3. นายกิตติศักดิ์ เบญจฤทธิ์ | กรรมการตรวจสอบ |

กรรมการตรวจสอบทั้ง 3 ท่านได้รับการแต่งตั้งจากที่ประชุมคณะกรรมการของบริษัทฯ ครั้งที่ 4/2556 เมื่อวันที่ 30 เมษายน 2556

ขอบเขตอำนาจหน้าที่ของคณะกรรมการตรวจสอบ

- สอบทานรายงานทางการเงินของบริษัทฯ ให้เป็นไปตามมาตรฐานบัญชี เพียงพอ และเชื่อถือได้ ก่อนนำเสนอต่อคณะกรรมการ
- พิจารณาคัดเลือก และเสนอแต่งตั้งผู้สอบบัญชีของบริษัทฯ พร้อมตั้งค่าตอบแทนของผู้สอบบัญชี ตรวจสอบขอบเขตแนวทางแผนงาน และปัญหาที่พบระหว่างการตรวจสอบ และประเด็นที่มีสาระสำคัญ

3. ประสานงานกับแผนกตรวจสอบของบริษัทฯ เกี่ยวกับวัตถุประสงค์ และการวางแผนการตรวจสอบ การรายงานผลการตรวจสอบ การประเมินประสิทธิภาพของระบบการควบคุมภายในของบริษัทฯ การประเมินความเพียงพอของทรัพยากรที่ใช้ในการควบคุมภายใน รวมถึงปัญหาที่พบระหว่างการตรวจสอบ

4. ให้คำปรึกษา และพิจารณาทบทวนผลการตรวจสอบ และข้อเสนอแนะ ทั้งของผู้สอบบัญชี และแผนกตรวจสอบ รวมทั้งติดตามการดำเนินการของฝ่ายจัดการต่อข้อเสนอแนะดังกล่าวเพื่อเสนอคณะกรรมการบริษัทฯ ทราบ

5. ดูแลให้บริษัทฯ ปฏิบัติตามกฎหมายว่าด้วยหลักทรัพย์ และตลาดหลักทรัพย์ ตลอดจนกฎหมายอื่นๆ ที่เกี่ยวข้อง กับธุรกิจของบริษัทฯ

6. ดูแลให้มีการบริหารความเสี่ยงที่สำคัญของบริษัทฯ

7. จัดทำรายงานการกำกับดูแลกิจกรรมของคณะกรรมการตรวจสอบ โดยเปิดเผยไว้ในรายงานประจำปีของบริษัทฯ ซึ่งรายงานดังกล่าวต้องลงนามโดยประธานคณะกรรมการตรวจสอบ

9.2.4 กรรมการผู้จัดการ

ณ วันที่ 31 ธันวาคม 2557 บริษัทมีบุคคลซึ่งดำรงตำแหน่งเป็นกรรมการผู้จัดการของบริษัท ได้แก่ นายแพทย์ชัยรัตน์ ปันทุรธัมพร โดยที่ประชุมคณะกรรมการบริษัทฯ ได้กำหนดขอบเขตหน้าที่ ความรับผิดชอบของกรรมการผู้จัดการ ดังนี้

ขอบเขตหน้าที่ และความรับผิดชอบของกรรมการผู้จัดการ

1. มีอำนาจดำเนินการเป็นผู้บริหารงาน จัดการ และควบคุมดูแลการดำเนินธุรกิจตามปกติของบริษัทฯ

2. มีอำนาจดำเนินการตามที่คณะกรรมการบริษัทฯ ได้มอบหมาย ตลอดจนให้มีอำนาจในการมอบหมายให้บุคคลอื่นๆ ที่กรรมการผู้จัดการเห็นสมควรทำหน้าที่จัดการ และดำเนินการแทน

3. มีอำนาจออกคำสั่ง ระเบียบ ประกาศ บันทึกลง เพื่อให้งานปฏิบัติงานเป็นไปตามนโยบาย และผลประโยชน์ของบริษัทฯ และเพื่อรักษาระเบียบวินัยการทำงานภายในองค์กร

4. มีอำนาจกระทำการแทน และแสดงตนเป็นตัวแทนบริษัทฯ ต่อบุคคลภายนอกในกิจการที่เกี่ยวข้อง และเป็นประโยชน์ต่อบริษัทฯ

5. พิจารณากลับการรองการลงทุนต่างๆ เพื่อนำเสนอต่อคณะกรรมการบริษัทฯ

6. พิจารณาแต่งตั้งที่ปรึกษาต่างๆ ที่จำเป็นต่อการดำเนินกิจการของบริษัทฯ เพื่อเสนอต่อคณะกรรมการบริษัทฯ

7. มีอำนาจอนุมัติการดำเนินการทางการเงินดังนี้

(ก) อนุมัติการเบิกจ่ายค่าใช้จ่ายในการดำเนินการปกติ ของบริษัทฯ ในวงเงินไม่เกิน 3,000,000 บาท (สามล้านบาทถ้วน) ต่อครั้ง ซึ่งถ้าหากเกินวงเงินที่กำหนด ให้ขออนุมัติจาก คณะกรรมการบริษัทฯ

อนุมัติการจัดซื้อจัดจ้างในทรัพย์สิน สินทรัพย์ถาวรในวงเงินไม่เกิน 6,000,000 บาท (หกล้านบาทถ้วน) ต่อครั้ง ทั้งนี้ การจัดซื้อจัดจ้างในทรัพย์สิน และการซื้อสินทรัพย์ถาวรของบริษัทฯ ซึ่งถ้าหากเกินวงเงินที่กำหนด ให้ขออนุมัติจาก คณะกรรมการบริษัทฯ

อนุมัติการเบิกจ่ายค่าใช้จ่ายเกี่ยวกับการโครงการลงทุนอื่นๆ ตามที่ได้รับการอนุมัติ จากคณะกรรมการบริษัทฯ และ/หรือ คณะกรรมการบริหาร ในวงเงินไม่เกิน 6,000,000 บาท (หกล้านบาทถ้วน) ต่อครั้ง ซึ่งถ้าหากเกินวงเงินที่กำหนด ให้ขออนุมัติจากคณะกรรมการบริษัทฯ

8. ปฏิบัติหน้าที่อื่นๆ ตามที่ได้รับมอบหมายจากคณะกรรมการบริษัทฯ เป็นคราวๆ ไป

ทั้งนี้ กรรมการผู้จัดการจะพิจารณา และอนุมัติรายการที่กรรมการผู้จัดการมีส่วนได้เสีย หรือมีความขัดแย้งทางผลประโยชน์อื่นใดกับบริษัทฯ ไม่ได้ ยกเว้นเป็นการอนุมัติรายการที่เป็นไปตามนโยบาย และหลักเกณฑ์ที่คณะกรรมการบริษัทฯ หรือที่ประชุมผู้ถือหุ้นพิจารณา และอนุมัติไว้แล้ว และเป็นไปตามที่กฎหมายกำหนด โดยคณะกรรมการบริษัทฯ อาจยกเลิก เพิกถอน เปลี่ยนแปลง หรือแก้ไขอำนาจกรรมการผู้จัดการได้โดยมติคณะกรรมการบริษัทฯ

9.3 การสรรหา และแต่งตั้งกรรมการ และผู้บริหารระดับสูงสุด

(1) กรรมการอิสระ

คุณสมบัติของกรรมการอิสระของบริษัทฯ มีดังต่อไปนี้

1. ถือหุ้นไม่เกินร้อยละหนึ่งของจำนวนหุ้นที่มีสิทธิออกเสียงทั้งหมดของบริษัทฯ บริษัทใหญ่ บริษัทย่อย บริษัทร่วม ผู้ถือหุ้นรายใหญ่ หรือผู้มีอำนาจควบคุมของบริษัทฯ ทั้งนี้ ให้นับรวมการถือหุ้นของผู้ที่เกี่ยวข้องของกรรมการอิสระรายนั้นๆ ด้วย
 2. ไม่เป็น หรือเคยเป็นกรรมการที่มีส่วนร่วมบริหารงาน ลูกจ้าง พนักงาน ที่ปรึกษาที่ได้เงินเดือนประจำ หรือผู้มีอำนาจควบคุมของบริษัทฯ บริษัทใหญ่ บริษัทย่อย บริษัทร่วม บริษัทย่อยลำดับเดียวกัน ผู้ถือหุ้นรายใหญ่ หรือของผู้มีอำนาจควบคุมของบริษัทฯ เว้นแต่จะได้ออกจากการมีลักษณะดังกล่าวมาแล้วไม่น้อยกว่าสองปีก่อนวันที่ยื่นคำขออนุญาตต่อสำนักงาน ทั้งนี้ ลักษณะต้องห้ามดังกล่าวไม่รวมถึงกรณีที่กรรมการอิสระเคยเป็นข้าราชการ หรือที่ปรึกษา ของส่วนราชการซึ่งเป็นผู้ถือหุ้นรายใหญ่ หรือผู้มีอำนาจควบคุมของบริษัทฯ
 3. ไม่เป็นบุคคลที่มีความสัมพันธ์ทางสายโลหิต หรือโดยการจดทะเบียนตามกฎหมายในลักษณะที่เป็นบิดา มารดา คู่สมรส พี่น้อง และบุตร รวมทั้งคู่สมรสของบุตร ของกรรมการรายอื่น ผู้บริหาร ผู้ถือหุ้นรายใหญ่ ผู้มีอำนาจควบคุม หรือบุคคลที่จะได้รับการเสนอให้เป็นกรรมการ ผู้บริหารหรือ ผู้มีอำนาจควบคุมของบริษัทฯ บริษัทใหญ่ หรือบริษัทย่อย
 4. ไม่มี หรือเคยมีความสัมพันธ์ทางธุรกิจกับบริษัทฯ บริษัทใหญ่ บริษัทย่อย บริษัทร่วม ผู้ถือหุ้นรายใหญ่ หรือผู้มีอำนาจควบคุมของบริษัทฯ ในลักษณะที่อาจเป็นการขัดขวางการใช้วิจารณญาณอย่างอิสระของตน รวมทั้งไม่เป็น หรือเคยเป็นผู้ถือหุ้นที่มีนัย หรือผู้มีอำนาจควบคุมของผู้ที่มีความสัมพันธ์ทางธุรกิจกับบริษัทฯ บริษัทใหญ่ บริษัทย่อย บริษัทร่วม ผู้ถือหุ้นรายใหญ่ หรือผู้มีอำนาจควบคุมของบริษัทฯ เว้นแต่จะได้ออกจากการมีลักษณะดังกล่าวมาแล้วไม่น้อยกว่าสองปีก่อนวันที่ยื่นขออนุญาตต่อสำนักงาน
- ความสัมพันธ์ทางธุรกิจตามวรรคหนึ่ง รวมถึงการทำรายการทางการค้าที่กระทำเป็นปกติเพื่อประกอบกิจการ การเช่า หรือให้เช่าอสังหาริมทรัพย์ รายการเกี่ยวกับสินทรัพย์ หรือบริการ หรือการให้หรือรับความช่วยเหลือทางการเงิน ด้วยการรับ หรือให้กู้ยืม ค้ำประกัน การให้สินทรัพย์เป็นหลักประกันหนี้สิน รวมถึงพฤติกรรมอื่นที่ตนเองเดียวกัน ซึ่งเป็นผลให้ บริษัทฯ หรือคู่สัญญาามีภาระหนี้ที่ต้องชำระต่ออีกฝ่ายหนึ่งตั้งแต่ร้อยละสามของสินทรัพย์ที่มีตัวตนสุทธิของบริษัทฯ หรือตั้งแต่ยี่สิบล้านบาทขึ้นไป แล้วแต่จำนวนใดจะต่ำกว่า ทั้งนี้การคำนวณภาระหนี้ดังกล่าวให้เป็นไปตามวิธีการคำนวณมูลค่าของรายการที่เกี่ยวข้องกัน ตามประกาศคณะกรรมการกำกับตลาดทุนว่าด้วยหลักเกณฑ์ในการทำรายการที่เกี่ยวข้องกัน โดยอนุโลม แต่ในการพิจารณาภาระหนี้ดังกล่าว ให้นับรวมภาระหนี้ที่เกิดขึ้นในระหว่างหนึ่งปีก่อนวันที่มีความสัมพันธ์ทางธุรกิจกับบุคคลเดียวกัน
5. ไม่เป็น หรือเคยเป็นผู้สอบบัญชีของบริษัทฯ บริษัทใหญ่ บริษัทย่อย บริษัทร่วม ผู้ถือหุ้นรายใหญ่ หรือผู้มีอำนาจควบคุมของผู้ขออนุญาต และไม่เป็นผู้ถือหุ้นที่มีนัย ผู้มีอำนาจควบคุม หรือหุ้นส่วนของสำนักงานสอบบัญชี ซึ่งมีผู้สอบบัญชีของผู้ขออนุญาตของบริษัทฯ บริษัทใหญ่ บริษัทย่อย บริษัทร่วม ผู้ถือหุ้นรายใหญ่ หรือผู้มีอำนาจควบคุมของบริษัทฯ สังกัดอยู่ เว้นแต่จะได้ออกจากการมีลักษณะดังกล่าวมาแล้วไม่น้อยกว่าสองปีก่อนวันที่ยื่นขออนุญาตต่อสำนักงาน

6. ไม่เป็น หรือเคยเป็นผู้ให้บริการทางวิชาชีพใด ๆ ซึ่งรวมถึงการให้บริการเป็นที่ปรึกษากฎหมาย หรือที่ปรึกษาทางการเงิน ซึ่งได้รับค่าบริการเกินกว่าสองล้านบาทต่อปีจากบริษัทฯ บริษัทใหญ่ บริษัทย่อย บริษัทร่วม ผู้ถือหุ้นรายใหญ่ หรือผู้มีอำนาจควบคุมของบริษัทฯ และ ไม่เป็นผู้ถือหุ้นที่มีนัย ผู้มีอำนาจควบคุม หรือหุ้นส่วนของผู้ให้บริการทางวิชาชีพนั้นด้วย เว้นแต่จะได้พ้นจากการมีลักษณะดังกล่าวมาแล้วไม่น้อยกว่าสองปีก่อนวันที่ยื่นขออนุญาตต่อสำนักงาน

7. ไม่เป็นกรรมการที่ได้รับการแต่งตั้งขึ้นเพื่อเป็นตัวแทนของกรรมการของบริษัทฯ ผู้ถือหุ้นรายใหญ่ หรือผู้ถือหุ้นซึ่งเป็นผู้ที่เกี่ยวข้องกับผู้ถือหุ้นรายใหญ่

8. ไม่ประกอบกิจการที่มีสภาพอย่างเดียวกัน และเป็นการแข่งขันที่มีนัยกับกิจการของบริษัทฯ หรือบริษัทย่อย หรือไม่เป็นหุ้นส่วนที่มีนัยในห้างหุ้นส่วน หรือเป็นกรรมการที่มีส่วนร่วมบริหารงาน ลูกจ้าง พนักงาน ที่ปรึกษาที่รับเงินเดือนประจำ หรือถือหุ้นเกินร้อยละหนึ่งของจำนวนหุ้นที่มีสิทธิออกเสียงทั้งหมดของบริษัทอื่น ซึ่งประกอบกิจการที่มีสภาพอย่างเดียวกัน และเป็นการแข่งขันที่มีนัยกับกิจการของบริษัทฯ หรือบริษัทย่อย

9. ไม่มีลักษณะอื่นใดที่ทำให้ไม่สามารถให้ความเห็นอย่างเป็นอิสระเกี่ยวกับการดำเนินงานของบริษัทฯ

หลักเกณฑ์ในการคัดเลือกกรรมการอิสระของบริษัทฯ จากบุคคลที่มีคุณสมบัติข้างต้น และมีความรู้ ความสามารถ ทักษะ และประสบการณ์ที่เป็นประโยชน์ต่อการดำเนินงานของบริษัทฯ และในรอบระยะเวลาบัญชีที่ผ่านมา กรรมการอิสระของบริษัทฯ ไม่มีความสัมพันธ์ทางธุรกิจ หรือการให้บริการทางวิชาชีพในมูลค่าเกินกว่าหลักเกณฑ์ที่กำหนดในประกาศคณะกรรมการกำกับตลาดทุน ว่าด้วยการขออนุญาต และการอนุญาตให้เสนอขายหุ้นที่ออกใหม่

(2) การสรรหากรรมการ และผู้บริหารระดับสูงสุด

การสรรหากรรมการบริษัท ในปี พ.ศ. 2557 บริษัทฯ ได้แต่งตั้งคณะกรรมการสรรหา เพื่อทำหน้าที่พิจารณาสรรหาคัดเลือก เสนอ และตรวจสอบบุคคลที่เหมาะสมให้ดำรงตำแหน่งกรรมการที่ว่างลง โดยคณะกรรมการได้เสนอชื่อบุคคลที่เห็นว่ามีคุณสมบัติเหมาะสม เพื่อรับการคัดเลือกเป็นกรรมการบริษัทฯ ต่อที่ประชุมผู้ถือหุ้นเพื่อพิจารณาอนุมัติแต่งตั้งเป็นกรรมการบริษัทในแต่ละปี โดยแนบเอกสารเพื่อประกอบการพิจารณาพร้อมกับเอกสารเชิญประชุมสามัญผู้ถือหุ้นประจำปี และจัดส่งให้ผู้ถือหุ้นล่วงหน้า 14 วัน

ทั้งนี้ การแต่งตั้งคณะกรรมการมีหลักเกณฑ์ และวิธีการดังต่อไปนี้

1. ในการลงคะแนนเสียงเลือกตั้งกรรมการให้ถือว่าผู้ถือหุ้นแต่ละคนมีคะแนนเสียงเท่ากับหนึ่งหุ้นต่อหนึ่งเสียง

2. ในการลงคะแนนเสียงเลือกตั้งกรรมการ ให้ลงคะแนนเสียงเลือกตั้งกรรมการเป็นรายบุคคล โดยให้ผู้ถือหุ้นลงคะแนนเสียงทั้งหมดที่ตนมีอยู่เลือกบุคคลที่ได้รับการเสนอชื่อเป็นกรรมการที่ละคน

3. บุคคลที่ได้รับคะแนนเสียงสูงสุดตามลำดับลงมา เป็นผู้ได้รับเลือกตั้งเป็นกรรมการเท่าจำนวนกรรมการที่จะพึงเลือกตั้งในครั้งนั้น ในกรณีที่บุคคลซึ่งเลือกตั้งในลำดับถัดลงมามีคะแนนเสียงเท่ากัน เกินจำนวนกรรมการที่จะพึงมี ให้ประธานที่ประชุมเป็นผู้ออกเสียงชี้ขาด

กรณีที่ตำแหน่งกรรมการว่างลงเนื่องจากเหตุอื่นนอกจากการออกตามวาระ ให้คณะกรรมการพิจารณาแต่งตั้งบุคคลซึ่งมีคุณสมบัติ และไม่มีลักษณะต้องห้ามตามกฎหมายเข้าเป็นกรรมการแทนในการประชุมคณะกรรมการคราวถัดไป เว้นแต่วาระของกรรมการที่พ้นจากตำแหน่งจะเหลือน้อยกว่า 2 เดือน บุคคลซึ่งเข้าเป็นกรรมการแทนนั้นให้อยู่ในตำแหน่งกรรมการเพียงเท่าวาระที่ยังเหลืออยู่ของกรรมการซึ่งตนแทน ทั้งนี้มติของกรรมการข้างต้นต้องประกอบด้วยคะแนนเสียงไม่น้อยกว่า 3 ใน 4 ของจำนวนกรรมการที่เหลืออยู่

9.4 การกำกับดูแลการดำเนินงานของบริษัทย่อย และบริษัทร่วม

บริษัทฯ ไม่มีบริษัทย่อย และบริษัทร่วม

9.5 การดูแลเรื่องการใช้ข้อมูลภายใน

บริษัทฯ ให้ความสำคัญกับระบบการควบคุมภายใน และระบบการตรวจสอบภายในเพื่อป้องกันความเสียหายที่อาจเกิดจากกรรมการ ผู้บริหาร และพนักงานนำข้อมูลภายในของบริษัทฯ ซึ่งยังไม่เปิดเผยต่อสาธารณชนไปใช้เพื่อแสวงหาประโยชน์ส่วนตน รวมทั้งการซื้อขายหลักทรัพย์ โดยบริษัทฯ มีนโยบายกำกับดูแลดังนี้

1. บริษัทฯ มีการกำหนดระเบียบปฏิบัติเป็นลายลักษณ์อักษรเพื่อกำหนดลำดับความสำคัญของข้อมูล ผู้มีสิทธิใช้ ผู้มีสิทธิเข้าถึงข้อมูล และผู้มีสิทธิในการเปิดเผยข้อมูล

2. ให้ความรู้แก่กรรมการรวมทั้งผู้บริหารฝ่ายต่างๆ เกี่ยวกับหน้าที่ที่ต้องรายงานการถือครองหลักทรัพย์ของตน คู่สมรส และบุตรที่ยังไม่บรรลุนิติภาวะ ต่อคณะกรรมการกำกับหลักทรัพย์ และตลาดแห่งประเทศไทยให้บริษัทฯ เมื่อดำรงตำแหน่งครั้งแรก และรายงานทุกครั้งเมื่อมีการเปลี่ยนแปลงการถือหลักทรัพย์ของบริษัทฯ ภายในเวลาที่กำหนด

3. บริษัทฯ มีข้อกำหนดห้ามนำข้อมูลงบการเงิน หรือข้อมูลภายในอื่นของบริษัทฯ ที่มีผลกระทบต่อราคาหลักทรัพย์ของบริษัทฯ ไปใช้เพื่อประโยชน์ส่วนตน หรือเปิดเผยแก่บุคคลภายนอก หรือผู้ที่มีส่วนเกี่ยวข้อง รวมทั้งเพื่อการซื้อขายหลักทรัพย์

หากกรรมการ ผู้บริหาร และพนักงานของบริษัทฯฝ่าฝืน และ/หรือไม่ปฏิบัติตามนโยบายของบริษัทฯ ในเรื่องการซื้อขายหลักทรัพย์ โดยใช้ข้อมูลภายใน บริษัทฯ มีมาตรการกำหนดบทลงโทษโดยการเลิกจ้างกรรมการ ผู้บริหาร หรือพนักงานผู้นั้น

9.6 ค่าตอบแทนของผู้สอบบัญชี

9.6.1 ค่าตอบแทนจากการสอบบัญชี

ค่าธรรมเนียมการสอบบัญชีที่บริษัทฯ ให้แก่ผู้สอบบัญชีของบริษัท สำนักงาน อีวาย จำกัด ซึ่งเป็นผู้สอบบัญชีของบริษัทในรอบ 3 ปีที่ผ่านมาสามารถสรุปได้ดังนี้

หน่วย : บาท

ปี	ค่าสอบทานงบไตรมาส รวม 3 ไตรมาส	ค่าตรวจสอบบัญชี ประจำปี	รวม
2555	300,000	450,000	750,000
2556	300,000	450,000	750,000
2557	300,000	450,000	750,000

ทั้งนี้ผู้สอบบัญชี และบริษัท สำนักงาน อีวาย จำกัด ไม่มีความสัมพันธ์ และไม่มีส่วนได้เสียกับบริษัทฯ / บริษัทย่อย / ผู้บริหาร / ผู้ถือหุ้นรายใหญ่ หรือผู้ที่เกี่ยวข้องกับบุคคลดังกล่าว

9.6.2 ค่าบริการอื่นๆ

- ไม่มี -

การเข้าร่วมประชุมของกรรมการบริษัทในคณะกรรมการชุดย่อย

รายชื่อกรรมการ (จำนวนครั้งที่เข้าร่วมประชุม / จำนวนครั้งที่ประชุม)	คณะกรรมการตรวจสอบ	คณะกรรมการบริหาร และกำกับดูแลกิจการ	การเข้าร่วมการประชุมผู้ถือหุ้น
1. แพทย์หญิงสมสิริ สกลสัตยาทร	-	7/7	1/1
2. นายแพทย์ชัยรัตน์ ปันทุรอมพร	-	6/7	1/1
3. นายแพทย์อดิศักดิ์ กิตติรัตนไพบูลย์	-	7/7	1/1
4. นายแพทย์ชุมศักดิ์ พุกษาพงษ์	-	3/7	-
5. นางวรรณพา ภวเวช	-	2/7	1/1
6. นางสาวเกษรา วงศ์เกตุ	-	3/7	1/1
7. นายสมบัติ อุทัยสาง	4/4	-	1/1
8. ศาสตราจารย์นายแพทย์สุกกร โรจนินทร์	2/4	-	1/1
9. นายกิตติศักดิ์ เบญจอุทธี	4/4	-	1/1

หมายเหตุ – กรรมการบริหาร และกำกับดูแลกิจการลำดับที่ 4 เข้ามาดำรงตำแหน่งแทนที่ลำดับที่ 5 และ 6 เนื่องจากครบวาระ

10. ความรับผิดชอบต่อสังคม

บริษัท ธนบุรี เมดิคอล เซ็นเตอร์ จำกัด (มหาชน) ได้ตระหนักอยู่เสมอว่าการดำเนินธุรกิจเพื่อแสวงกำไรเพียงอย่างเดียวไม่ใช่ส่วนสำคัญของการเติบโตอย่างยั่งยืนของธุรกิจ แต่การพัฒนาธุรกิจให้เติบโตขึ้น ควบคู่กับการกำกับดูแลกิจการที่ดี และการบริการที่มีคุณภาพ รวมถึงการพัฒนาคุณภาพชีวิต และสังคม พร้อมช่วยรักษา และฟื้นฟูสิ่งแวดล้อม ต่างหากที่จะทำให้องค์กรพัฒนาเจริญเติบโตอย่างยั่งยืน และมั่นคง

บริษัท ธนบุรี เมดิคอล เซ็นเตอร์ จำกัด (มหาชน) บริหารงานภายใต้กลุ่มโรงพยาบาลสมิติเวช ซึ่งมีจุดแข็งด้านการบริการทางด้านสุขภาพ มีทีมแพทย์ พยาบาล บุคลากรที่มีความเชี่ยวชาญ รวมถึงเครื่องมือที่มีความพร้อม และทันสมัย ได้นำแนวคิด และการปฏิบัติด้าน CSR ผสมผสานเป็นส่วนหนึ่งของทุกขั้นตอนในการทำงาน เพื่อให้เกิดการพัฒนาอย่างยั่งยืนทั้งในส่วนขององค์กร ชุมชน และสิ่งแวดล้อม

บริษัทฯ ได้กำหนดแนวปฏิบัติเพื่อสะท้อนถึงแนวคิด การดำเนินธุรกิจอย่างมีความรับผิดชอบต่อสังคม และสิ่งแวดล้อม ดังนี้

1. การประกอบกิจการด้วยความเป็นธรรม
2. การต่อต้านการทุจริตคอร์รัปชัน
3. การเคารพสิทธิมนุษยชน
4. การปฏิบัติต่อแรงงานอย่างเป็นธรรม
5. ความรับผิดชอบต่อผู้บริโภค

6. การดูแลรักษาสิ่งแวดล้อม
7. การร่วมพัฒนาชุมชน หรือสังคม
8. นวัตกรรมจากความรู้คิดชอบต่อสังคม

1. การประกอบกิจการด้วยความเป็นธรรม

บริษัทฯ ดำเนินธุรกิจโดยปฏิบัติตามกรอบการแข่งขันทางการค้าที่สุจริต และเป็นธรรม ภายใต้กรอบของกฎหมายและจริยธรรมทางธุรกิจ ยึดถือหลักการการแข่งขันอย่างเสมอภาค มีความโปร่งใส และสามารถตรวจสอบ มีนโยบายในการรักษาความลับของลูกค้า ไม่นำไปใช้เพื่อประโยชน์ตนเอง หรือผู้ที่เกี่ยวข้องโดยมิชอบ รวมถึงการไม่ละเมิดทรัพย์สินทางปัญญา โดยได้กำหนดไว้อย่างชัดเจนในจรรยาบรรณการดำเนินธุรกิจของบริษัทฯ รวมถึงให้ความสำคัญกับการดูแลแบบองค์รวมทั้งกาย และใจแก่ผู้ป่วย และญาติ โดยคำนึงถึงผู้ป่วยเป็นศูนย์กลาง ให้บริการเพื่อเสริมสร้างสุขภาพอนามัยแก่ผู้รับบริการ โดยการตรวจวินิจฉัยโรคอย่างตรงไปตรงมา ให้คำปรึกษา และให้การรักษาอย่างเหมาะสมกับโรค

2. การต่อต้านการทุจริต

บริษัทฯ ให้ความสำคัญต่อการดำเนินธุรกิจด้วยความโปร่งใส ซื่อสัตย์ ยึดมั่นในความถูกต้อง รวมถึงการสนับสนุนกิจกรรมที่ส่งเสริม และปลูกฝังให้ผู้บริหาร และพนักงาน ปฏิบัติตามกฎหมาย และระเบียบข้อบังคับที่เกี่ยวข้องคณะกรรมการบริษัทฯ ได้กำหนดนโยบายเกี่ยวกับการต่อต้านการทุจริตคอร์รัปชัน โดยมีแนวปฏิบัติดังนี้

2.1 บริษัทฯ จัดให้มีปฐมนิเทศน์สำหรับพนักงานใหม่ทุกคน เพื่อสร้างจิตสำนึก ค่านิยม และทัศนคติในการปฏิบัติงานอย่างซื่อสัตย์สุจริต ปฏิบัติตนอยู่ในศีลธรรมอันดี และไม่ประพฤติตนเป็นภัยต่อสังคม หรือกระทำความผิดต่อกฎหมาย

2.2 จัดให้มีระบบการควบคุมภายในที่มีประสิทธิภาพ และประสิทธิผล มีการตรวจสอบ และถ่วงดุลการใช้อำนาจอย่างเหมาะสม เพื่อป้องกันมิให้พนักงานทุจริต หรือมีส่วนเกี่ยวข้องกับการทุจริต และคอร์รัปชันต่างๆ

2.3 กำหนดจริยธรรมทางการแพทย์สำหรับเป็นแนวทางปฏิบัติของแพทย์วิชาชีพ กำหนดให้แพทย์ต้องให้การรักษาระดับมาตรฐานที่ดีที่สุด โดยไม่เรียกร้อยสินจ้างพิเศษนอกเหนือจากค่าบริการที่ควรได้รับตามปกติ

2.4 ห้ามมิให้ผู้บริหาร และพนักงานให้ หรือเสนอที่จะให้ทรัพย์สิน หรือผลประโยชน์ใดแก่บุคคลภายนอก เพื่อจูงใจให้บุคคลนั้นกระทำการ หรือละเว้นการกระทำใดที่ผิดต่อกฎหมาย หรือโดยมิชอบต่อตำแหน่งหน้าที่ของตน

3. การเคารพสิทธิมนุษยชน

บริษัทฯ ยึดมั่นในวัฒนธรรมของบริษัทฯ สนับสนุน และเคารพในการปกป้องสิทธิมนุษยชน ปฏิบัติต่อทุกคนอย่างเท่าเทียม และเป็นธรรม และให้บริการกับผู้รับบริการทุกเพศ ทุกวัย ทุกสาขาอาชีพด้วยมาตรฐานเดียวกัน โดยไม่เลือกปฏิบัติ คำนึงถึงสุขภาพของผู้รับบริการเป็นสำคัญ และตระหนักถึงความสำคัญในการเคารพสิทธิของผู้ป่วย จึงกำหนดให้มีกรอบเรื่องสิทธิผู้ป่วย ในการปฐมนิเทศน์พนักงานเข้าใหม่ ดังนี้

- 3.1 ผู้ป่วยทุกคนมีสิทธิพื้นฐานที่จะได้รับการด้านสุขภาพ ตามที่บัญญัติไว้ในรัฐธรรมนูญ
- 3.2 ผู้ป่วยมีสิทธิที่จะได้รับการจากผู้ประกอบการวิชาชีพด้านสุขภาพโดยไม่มีการเลือกปฏิบัติ
- 3.3 ผู้ป่วยมีสิทธิที่จะได้รับทราบข้อมูลอย่างเพียงพอ และเข้าใจชัดเจนจากผู้ประกอบวิชาชีพด้านสุขภาพ เพื่อประกอบการตัดสินใจในการเข้ารับการรักษา เว้นแต่จะเป็นการช่วยเหลือโดยรีบด่วน หรือจำเป็น
- 3.4 ผู้ป่วยที่อยู่ในภาวะเสี่ยงอันตรายถึงชีวิต มีสิทธิที่จะได้รับการช่วยเหลือรีบด่วนจากผู้ประกอบวิชาชีพด้านสุขภาพโดยทันทีตามความจำเป็นแก่กรณี โดยไม่คำนึงว่าผู้ป่วยจะร้องขอความช่วยเหลือหรือไม่

- 3.5 ผู้ป่วยมีสิทธิที่จะได้รับทราบชื่อ สกุล และประเภทของผู้ประกอบวิชาชีพด้านสุขภาพ ที่เป็นผู้ให้บริการแก่ตน
- 3.6 ผู้ป่วยมีสิทธิที่จะขอความเห็นจากผู้ประกอบวิชาชีพด้านสุขภาพอื่น ที่มีได้เป็นผู้ให้บริการแก่ตน และมีสิทธิในการขอเปลี่ยนผู้ให้บริการ และสถานบริการได้
- 3.7 ผู้ป่วยมีสิทธิที่จะได้รับการปกปิดข้อมูลเกี่ยวกับตนเอง จากผู้ประกอบวิชาชีพด้านสุขภาพโดยเคร่งครัด เว้นแต่จะได้รับความยินยอมจากผู้ป่วย หรือการปฏิบัติหน้าที่ตามกฎหมาย
- 3.8 ผู้ป่วยมีสิทธิที่จะได้รับทราบข้อมูลอย่างครบถ้วน ในการตัดสินใจเข้าร่วม หรือถอนตัวจากการเป็นผู้ถูกทดลอง ในการทำวิจัยของผู้ประกอบวิชาชีพด้านสุขภาพ
- 3.9 ผู้ป่วยมีสิทธิที่จะได้รับทราบข้อมูล เกี่ยวกับการรักษาพยาบาลเฉพาะของตนที่ปรากฏในเวชระเบียนเมื่อร้องขอ ทั้งนี้ข้อมูลดังกล่าวต้องไม่เป็นการละเมิดสิทธิส่วนตัวของบุคคลอื่น
- 3.10 บิดา มารดา หรือผู้แทนโดยชอบธรรมอาจใช้สิทธิแทนผู้ป่วยที่เป็นเด็กอายุยังไม่เกินสิบแปดปีบริบูรณ์ ผู้บกพร่องทางกายหรือจิต ซึ่งไม่สามารถใช้สิทธิด้วยตนเองได้

4. การปฏิบัติต่อแรงงานอย่างเป็นธรรม

บริษัทฯ มีความรับผิดชอบต่องานในทุกระดับ โดยถือหลักว่า พนักงานทุกคนเป็นกำลังหลัก และเป็นทรัพยากรที่มีคุณค่าสูงสุดที่พึงได้รับการปฏิบัติอย่างเท่าเทียม และเป็นธรรม จัดให้มีสวัสดิการ ความปลอดภัย และสุขอนามัยในสถานที่ทำงาน รวมถึงปฏิบัติตามนโยบายส่งเสริมการเรียนรู้ระดับองค์กร และการพัฒนาบุคลากรเพื่อยกระดับการทำงานของพนักงานอย่างมืออาชีพ พัฒนาระบบการทำงาน และสร้างนวัตกรรมในองค์กร อีกทั้งส่งเสริมให้พนักงานมีส่วนร่วมในการทำประโยชน์กับสังคมทั้งทางตรง และทางอ้อม การปฏิบัติต่อแรงงานอย่างเป็นธรรมถือเป็นรากฐานของการบริหาร และพัฒนาทรัพยากรบุคคล บริษัทฯจึงกำหนดแนวทางปฏิบัติ เพื่อส่งเสริมให้เกิดการพัฒนาเพิ่มศักยภาพของบุคลากรในการปฏิบัติงานอย่างมืออาชีพ รวมถึงสร้างบรรยากาศการทำงานที่ดีไว้ ดังนี้

- 4.1 ให้ผลตอบแทนที่เป็นธรรมแก่พนักงาน โดยอยู่ในรูปแบบของเงินเดือน และ/หรือค่าตอบแทนในการทำงาน รวมทั้งสวัสดิการในรูปแบบต่างๆ
- 4.2 ดูแลรักษาสภาพแวดล้อมการทำงานให้มีความปลอดภัยต่อชีวิต และทรัพย์สินของพนักงานอยู่เสมอ
- 4.3 การประเมินผลงานการแต่งตั้ง และโยกย้าย รวมถึงการให้รางวัล และการลงโทษพนักงาน ต้องกระทำด้วยความเสมอภาค สุจริตใจ เป็นธรรม
- 4.4 ให้โอกาสพนักงานอย่างทั่วถึง และสม่ำเสมอความสำคัญในการพัฒนาความรู้ ความสามารถ
- 4.5 ปฏิบัติตามกฎหมายและข้อบังคับต่างๆ ที่เกี่ยวกับพนักงานอย่างเคร่งครัด
- 4.6 ปฏิบัติต่อพนักงานทุกระดับด้วยความสุภาพ และเท่าเทียมกัน
- 4.7 ให้ความสำคัญแก่พนักงานที่ทำหน้าที่ด้วยความซื่อสัตย์ สุจริต โดยการจัดกิจกรรมเชิดชูเกียรติพนักงานที่ประกอบคุณงามความดี

5. ความรับผิดชอบต่อผู้บริโภค

บริษัทฯ มีความมุ่งมั่นในการให้การดูแลรักษาอย่างมีคุณภาพ ได้มาตรฐาน ให้ความสำคัญกับการให้ข้อมูลที่ถูกต้องแก่ผู้ป่วยที่มาใช้บริการรักษาพยาบาล มีการชี้แจงรายละเอียด เงื่อนไข เพื่อความเข้าใจอันดี โดยคำนึงถึงความปลอดภัย และสิทธิของผู้ป่วยเป็นหลัก ไม่โฆษณาเกินจริง หรือทำให้เกิดความเข้าใจที่ผิดต่อคนไข้ และญาติ

บริษัทฯ ได้มีการจัดอบรมอย่างสม่ำเสมอเรื่องการดูแลสุขภาพในด้านต่างๆ ให้กับคนไข้ และบุคคลทั่วไปโดยไม่คิดค่าใช้จ่าย โดยในปี พ.ศ. 2557 ที่ผ่านมามีการจัดอบรมในหัวข้อ ดังนี้

5.1 อบรมคุณแม่ Healthy Mom 40 สัปดาห์ครรภ์คุณภาพ การอบรมเน้นการดูแลสุขภาพครรภ์ และลูกน้อย โดยสูตินรีเวช ประจำโรงพยาบาล พร้อมทีมพยาบาลวิชาชีพ ให้ความรู้ด้านโภชนาการสำหรับคุณแม่ ภายหลังการคลอดระหว่างตั้งครรภ์ และการดูแลทารกหลังคลอด

5.2 อบรมเกี่ยวกับโรคตา ในหัวข้อ “ตาต่อ ข้อเสื่อม” เน้นการให้ความรู้เกี่ยวกับโรคตา วิธีการรักษา และป้องกัน โดยจักษุแพทย์ประจำโรงพยาบาล และการดูแลรักษาข้อเข่าสำหรับผู้สูงอายุ นอกจากนี้โรงพยาบาลยังจัดให้มีการตรวจวัดความดันโลหิต ถ่ายภาพจอประสาทตา สำหรับผู้เข้ารับการอบรมโดยไม่เสียค่าใช้จ่าย

5.3 อบรมให้ความรู้เกี่ยวกับโรคภูมิแพ้ ในหัวข้อ “พิชิตโรคภูมิแพ้ และหอบหืด” เน้นการให้ความรู้เกี่ยวกับโรคภูมิแพ้ หอบ หืด วิธีการรักษา และป้องกัน โดยทีมแพทย์ผู้เชี่ยวชาญเฉพาะทางด้านภูมิแพ้ และหอบหืด รวมถึงจัดให้มีการตรวจทดสอบภูมิแพ้ทางผิวหนังสำหรับผู้เข้าร่วมอบรมโดยไม่เสียค่าใช้จ่าย

6. การดูแลรักษาสังแวดล้อม

บริษัทฯ ให้ความสำคัญ และคำนึงถึงสุขภาพอนามัยที่ดีของทั้งผู้รับบริการ และสังคมส่วนรวม ใช้ทรัพยากรอย่างมีประสิทธิภาพ และประหยัดพลังงานตามหลักการสากล โดยตั้งมั่นอย่างแน่วแน่ในการประกอบกิจการอย่างเป็นมิตรกับสิ่งแวดล้อม นอกจากนี้บริษัทฯ ยังให้ความสำคัญกับการตอบสนองอย่างรวดเร็ว และมีประสิทธิภาพต่อเหตุการณ์ที่มีผลกระทบต่อสิ่งแวดล้อม และชุมชน อันเนื่องมาจากการดำเนินงานของบริษัทฯ โดยให้ความร่วมมืออย่างเต็มกำลังความสามารถกับเจ้าหน้าที่ภาครัฐ และหน่วยงานที่เกี่ยวข้องตลอดเวลา บริษัทฯ ตระหนักถึงความสำคัญ ของกระบวนการกำจัดของเสียที่เกิดจากการให้บริการของโรงพยาบาล โดยได้รับมอบหมายให้คณะกรรมการชีวนามัย ความปลอดภัย และสภาพแวดล้อมในการทำงาน เป็นผู้รับผิดชอบ

คณะกรรมการได้ตั้งเป้าหมายในการลดมลพิษ และมีการติดตามวัดผลกระทบต่อสิ่งแวดล้อมอย่างต่อเนื่อง โดยได้จัดให้มีมาตรการในการควบคุม ดังนี้

6.1 บริษัทฯ มีระบบการจัดการน้ำทิ้งของอาคารทั้งหมด โดยน้ำทิ้งจะไหลลงระบบบำบัดน้ำเสียของโรงพยาบาล และมีการเก็บตัวอย่างน้ำทิ้งเพื่อตรวจสอบคุณภาพน้ำทุก 3 เดือน จากบริษัทรับทำการตรวจสอบวิเคราะห์ผลจากภายนอก และส่งผลการตรวจสอบวิเคราะห์คุณภาพน้ำทิ้งให้บริษัทฯ ก่อนปล่อยออกสู่ท่อน้ำสาธารณะทุกครั้ง ผลการตรวจสอบพบว่าอยู่ในเกณฑ์มาตรฐานสากล และตามข้อกำหนดของกฎหมายทุกครั้ง

6.2 ให้ความรู้แก่บุคลากร และญาติในการคัดแยกขยะในโรงพยาบาล เพื่อลดปริมาณขยะติดเชื้อ และขยะทิ้ง จัดตั้งโครงการ Shred 2 Share ซึ่งเป็นการร่วมกันสร้างเสริมพลังแห่งการให้ เพื่อสังคม และสิ่งแวดล้อมที่ยั่งยืน ใช้บริการบริษัท Infozafte ซึ่งใช้นวัตกรรมที่สามารถช่วยลดการใช้ต้นไม้ ลดการเกิด CO2 ลดการใช้น้ำ และลดการใช้ถ่านหิน ในการย่อยทำลายเอกสาร

6.3 บริษัทฯ มีนโยบายส่งเสริมการใช้วัสดุอุปกรณ์ที่ไม่มีอันตรายต่อสุขภาพ เช่น การรณรงค์การใช้ถุงผ้า การปรับเปลี่ยนการใช้ถุงกระดาษแทนถุงพลาสติก การเลือกใช้ผลิตภัณฑ์ที่เป็น green product เช่น กระดาษชำระในห้องน้ำสาธารณะ เป็นต้น

6.4 โครงการ Stay Fit เพื่อสุขภาพของเจ้าหน้าที่ เป็นโครงการรณรงค์ให้เดินขึ้นลงบันได เพื่อสุขภาพที่ดี และเป็นการลดการใช้ลิฟท์ มีการประชาสัมพันธ์ และให้ความรู้เรื่องการอนุรักษ์พลังงานเพื่อให้พนักงานมีความเข้าใจ และเกิดการมีส่วนร่วมผ่านช่องทางการรับข่าวสารแก่บุคลากรของโรงพยาบาล เช่น สื่อโปสเตอร์ Intranet E-mail และ HR Web เป็นต้น

6.5 บริษัทฯ ปรับเปลี่ยนการใช้ถังดับเพลิงในโรงพยาบาลที่มีสาร CFC มาเป็นชนิด NON CFC ทั้งหมด รวมถึงคัดเลือกผลิตภัณฑ์ทำความสะอาดที่ใช้ในโรงพยาบาลที่เป็นมิตรกับสิ่งแวดล้อม

7. การร่วมพัฒนาชุมชน หรือสังคม

บริษัทฯ ให้ความสำคัญกับโครงการที่จะมีส่วนช่วยในการพัฒนาสังคม และมีนโยบายเข้าร่วมกิจกรรมทางสังคม และงานสาธารณะกุศลกับทั้งทางภาครัฐ และเอกชนในพื้นที่ การเข้าร่วมรณรงค์ให้ความรู้ ส่งเสริม หรือตรวจรักษา ชุมชนในพื้นที่ตามที่หน่วยงานร้องขอเข้ามาจึงเป็น เรื่องสำคัญอย่างยิ่งที่ต้องตอบสนองในทันที โดยในปี พ.ศ. 2557 กิจกรรมทางสังคมที่บริษัทฯ มีส่วนร่วม มีดังนี้

7.1 การตรวจสุขภาพตำรวจตามโครงการพระราชดำริสุขภาพดีของผู้พิทักษ์สันติราษฎร์ สถานีตำรวจนครบาลสำหรับ โดยเน้นเรื่อง สมรรถภาพร่างกาย การออกกำลังกาย และการดูแลตนเองในขณะปฏิบัติหน้าที่บนท้องถนนเช่น การใส่หมวกกันน็อก สวมเสื้อกันหนาว เป็นต้น

7.2 ให้ความช่วยเหลือเด็กอ่อนในชุมชนที่ขาดแคลน เช่นการไปมอบนมผง ให้กับเด็กในชุมชนที่พ่อ แม่ขาดกำลังทรัพย์ในการจัดหาที่เพียงพอ

7.3 ร่วมกิจกรรมในงานสัปดาห์ทันตกรรม”โรงเรียนประถมสาธิตมหาวิทยาลัยราชภัฏบ้านสมเด็จเจ้าพระยา” โดยให้ความรู้เกี่ยวกับการดูแลสุขภาพช่องปาก และฟันให้กับนักเรียน

7.4 การออกหน่วยตรวจสุขภาพหมู่บ้าน VIVA ชอยกรุงธน 1

7.5 การอบรม CPR ให้แก่บริษัทอินเทรพิด ประเทศไทย และหน่วยกู้ชีพ

7.6 เข้าร่วมโครงการตรวจสุขภาพตับ เช่น โครงการเรารักตับ โดยตรวจหาเชื้อ และภูมิคุ้มกันไวรัสตับอักเสบบี ซึ่งโรงพยาบาลสมิติเวช ชนบุรี ได้เข้าร่วมให้บริการตรวจให้กับประชาชนที่สนใจ ฟรี ติดต่อกันมา 4 ปีแล้ว

8. นวัตกรรมจากความรับผิดชอบต่อสังคม

เนื่องจากบริษัทฯ ยังอยู่ในช่วงเวลาของการปรับโครงสร้าง และพัฒนาการบริการในหลายๆ ส่วนงาน ในปี พ.ศ. 2557 บริษัทฯ จึงยังไม่มีนวัตกรรมจากความรับผิดชอบต่อสังคม อย่างไรก็ตามในอนาคต บริษัทฯ มีแนวคิดที่จะทำให้เกิดเป็นรูปธรรม

11. การควบคุมภายใน และการบริหารจัดการความเสี่ยง

บริษัทฯ ให้ความสำคัญกับระบบการควบคุมภายใน และระบบการตรวจสอบภายใน ที่มีประสิทธิภาพเพื่อให้เกิดความเพียงพอกับระดับความเสี่ยงที่ยอมรับได้ และเหมาะสมกับสถานะแวดล้อมต่างๆ ของงาน หรือกิจกรรมของหน่วยงานนั้นๆ ทั้งนี้ คณะกรรมการบริษัทฯ ได้กำกับดูแล และจัดแบ่งหน้าที่ และความรับผิดชอบเกี่ยวกับการควบคุมภายในของบริษัทฯ ดังนี้

11.1 คณะกรรมการบริษัทฯ มีหน้าที่รับผิดชอบในการจัดทำมีระบบการควบคุมภายในที่มีประสิทธิผล และบริหารความเสี่ยงให้อยู่ในระดับที่เหมาะสม โดยการกำหนดนโยบายเกี่ยวกับระบบการควบคุมภายใน การบริหารความเสี่ยง และการติดตามประเมินผลอย่างสม่ำเสมอ

11.2 คณะกรรมการตรวจสอบมีหน้าที่สอบทาน และให้ความคิดเห็นเกี่ยวกับประสิทธิผลของระบบการควบคุมภายในของบริษัทฯ รวมถึงจัดทำรายงานทางการเงิน และการเปิดเผยข้อมูล ให้เป็นไปตามมาตรฐานการสอบบัญชีที่ได้รับรองทั่วไป และตามเงื่อนไขของหน่วยงานที่เกี่ยวข้อง

11.3 ผู้บริหาร มีหน้าที่ความรับผิดชอบในการนำนโยบายที่คณะกรรมการกำหนดไปปฏิบัติให้สัมฤทธิ์ผล บริษัทฯ ได้จัดให้มีระบบการควบคุมภายในในการปฏิบัติงานทั้งในระดับบริหาร และระดับปฏิบัติงานทั่วไปเพื่อส่งเสริมให้การดำเนินงานเป็นไปอย่างมีประสิทธิภาพ และโปร่งใสสามารถตรวจสอบ และอ้างอิงได้ ดังนี้

- จัดให้มีการกำหนดหน้าที่ และความรับผิดชอบเป็นลายลักษณ์อักษร รวมทั้งอำนาจในการปฏิบัติงานของเจ้าหน้าที่ทุกตำแหน่ง

- แบ่งแยกหน้าที่สำหรับผู้ปฏิบัติงาน และผู้ติดตามควบคุม รวมทั้งติดตามประมวลผลเพื่อให้เกิดการถ่วงดุล และตรวจสอบระหว่างกัน

- ระบุขอบเขตอำนาจในการอนุมัติจัดซื้อ และค่าใช้จ่ายเป็นลายลักษณ์อักษร

- มีการควบคุมภายในทางการเงิน โดยการตรวจสอบกระบวนการทำงาน และระบบการรายงานทางการเงินเสนอผู้บริหารในสายงานที่เกี่ยวข้องตามลำดับชั้น

- มีการควบคุม และพัฒนาคุณภาพการรักษาพยาบาลให้เป็นไปตามมาตรฐานสากล

- มีคู่มือปฏิบัติงานเพื่อเป็นมาตรฐาน และแนวทางในการปฏิบัติหน้าที่แก่พนักงาน

- มีการติดตาม และประเมินผลการปฏิบัติงานของพนักงาน

11.4 การตรวจสอบภายใน ผู้ตรวจสอบภายในมีหน้าที่ และความรับผิดชอบโดยตรงในเรื่องการประเมินผลการควบคุมภายใน และตรวจสอบการปฏิบัติตามระบบที่มีอยู่อย่างสม่ำเสมอ พร้อมทั้งจัดทำ การตรวจสอบ และเสนอแนะต่อผู้บริหารระดับสูง และระดับกลาง เพื่อปรับปรุงมาตรการควบคุมต่างๆ ให้มีความเหมาะสมกับสถานการณ์ สิ่งแวดล้อม และความเสี่ยงที่แปรเปลี่ยนไป ทั้งนี้ผู้ตรวจสอบภายในมีอิสระในการตรวจสอบตามที่เห็นสมควร ตามมาตรฐาน การประกอบวิชาชีพตรวจสอบภายใน และสามารถขอให้พนักงานของหน่วยรับตรวจ ให้ข้อมูลคำชี้แจง และส่งมอบเอกสารในเรื่องที่ทำการตรวจสอบ ทั้งนี้ บุคลากรทุกระดับจะต้องให้ความร่วมมืออย่างเต็มที่ รวมทั้งให้ข้อมูลที่สมบูรณ์ต่อผู้ตรวจสอบภายในและผู้สอบบัญชีของบริษัทฯ

ในการประชุมคณะกรรมการบริษัทครั้งที่ 1/2558 เมื่อวันที่ 24 กุมภาพันธ์ 2558 คณะกรรมการตรวจสอบได้รายงานผลการประเมินระบบการควบคุมภายในของบริษัทฯ ว่าบริษัทฯ มีมาตรการควบคุมภายในที่มีประสิทธิภาพเพียงพอ และเหมาะสม โดยไม่พบประเด็นที่มีสาระสำคัญอันอาจมีผลต่อประสิทธิภาพของการควบคุมภายใน และระบบบริหารความเสี่ยงของกิจการ ตามรายงานของคณะกรรมการตรวจสอบสรุป ได้ว่า บริษัทฯ มีระบบการควบคุมภายในที่เพียงพอแล้ว ดังนี้

1) การควบคุมภายในองค์กร

บริษัทฯ ได้กำหนดควิสัยทัศน์ พันธกิจ และนโยบายด้านการกำกับดูแลกิจการที่ดีตามหลักมาตรฐานสากล โดยให้ความสำคัญกับความซื่อสัตย์ และจรรยาบรรณ มีโครงสร้างการบริหารองค์กร และสายงานบังคับบัญชาที่เหมาะสม มีการกำหนดขอบเขตอำนาจหน้าที่ความรับผิดชอบเป็นลายลักษณ์อักษรอย่างชัดเจน มีนโยบายส่งเสริมวัฒนธรรมองค์กรให้พนักงานทุกระดับมีจิตสำนึกที่ดีในการปฏิบัติงานในหน้าที่ มีความรอบรู้ มีความรับผิดชอบ ให้ความสำคัญต่อระบบควบคุมภายใน ถือปฏิบัติตามนโยบาย และคู่มือระเบียบวิธีปฏิบัติงานอย่างเคร่งครัด มีการสอบทานกันในช่วงขั้นตอนการปฏิบัติงาน และมี

ระบบการจัดการมาตรฐานคุณภาพ จากลักษณะดังกล่าวจึงถือได้ว่าบริษัทฯ มีโครงสร้างองค์กร และสภาพแวดล้อมที่ดี ซึ่งเป็นรากฐานที่สำคัญของระบบการควบคุมภายในที่มีประสิทธิผล

2) การบริหารความเสี่ยง

บริษัทฯ มีกระบวนการประเมินความเสี่ยงในการประกอบธุรกิจทั้งปัจจัยที่มาจากภายใน และภายนอก เพื่อนำมาวิเคราะห์ระดับความเสี่ยง และกำหนดมาตรการควบคุม หรือบริหารความเสี่ยงให้อยู่ในระดับที่เหมาะสม และยอมรับได้ อย่างสม่ำเสมอ

บริษัทฯ มีการกำหนดนโยบายการบริหารความเสี่ยงขององค์กร โดยมีคณะกรรมการบริหารความเสี่ยง ทำหน้าที่กำกับดูแล กำหนดกรอบความเสี่ยง และบริหารจัดการในภาพรวม โดยคณะกรรมการ และหน่วยงานต่างๆ ทำหน้าที่บริหารความเสี่ยงงานที่อยู่ในความรับผิดชอบของตนตามแนวทางที่กำหนด ทั้งนี้ ครอบคลุมความเสี่ยงทุกกิจกรรมที่สำคัญ อาทิ ความเสี่ยงทางการเงิน การปฏิบัติการ การบริหารจัดการความปลอดภัย อาชีวอนามัย และสิ่งแวดล้อม รวมทั้งความเสี่ยงสำคัญอื่นๆ ที่เกี่ยวข้องกับการประกอบธุรกิจของบริษัทฯ

3) การควบคุมการปฏิบัติงานของฝ่ายบริหาร

บริษัทฯ มีการกำหนดนโยบาย และวัตถุประสงค์ขององค์กรเป็นลายลักษณ์อักษร และสื่อสารให้บุคลากรทุกระดับทราบ เพื่อให้การดำเนินงานบรรลุตามวัตถุประสงค์พร้อมทั้งมีการวางแผนการดำเนินงาน การจัดสรรทรัพยากร และอัตราค่าจ้าง การกำหนดกระบวนการทำงาน และมีการติดตามผล เพื่อให้บุคลากรปฏิบัติงานอย่างมีประสิทธิภาพ ประสิทธิภาพ กิจกรรมเพื่อการควบคุมจะชี้ให้ผู้ปฏิบัติงานเห็นความเสี่ยงที่อาจเกิดขึ้นในการปฏิบัติงานเพื่อให้เกิดความระมัดระวัง และสามารถปฏิบัติงานให้สำเร็จตามวัตถุประสงค์อย่างมีประสิทธิภาพ และประสิทธิผล โดยกำหนดให้มีนโยบาย และระเบียบปฏิบัติเป็นลายลักษณ์อักษรระบุการดำเนินงานในส่วนที่มีความเสี่ยงสำคัญ และกำหนดกลไก ในการควบคุมเพื่อป้องกัน และลดข้อผิดพลาด มีการสอบทานรายงานทางการเงิน และรายงานผลการดำเนินงานที่มีใช้ทางการเงิน โดยฝ่ายบริหารบริษัทฯ มีการกำหนดให้ใช้ดัชนีวัดผลการดำเนินงานกับพนักงานทั้งองค์กร

การควบคุมภายใน ด้านการเงิน การบัญชี บริษัทฯ มีการควบคุมภายใน และตารางในการตรวจสอบเกี่ยวกับการเก็บเงิน รักษาเงิน การรับจ่าย เงินฝากธนาคาร และเงินยืมทศรอง ให้เป็นไปตามระเบียบที่กำหนด รวมถึงการบันทึกบัญชีที่ครบถ้วนถูกต้อง อย่างสม่ำเสมอ

การควบคุมภายใน ด้านการจัดซื้อจัดจ้าง บริษัทฯ มีนโยบายในการควบคุมการจัดซื้อจัดจ้าง ซึ่งได้กำหนดระเบียบ และหน้าที่ความรับผิดชอบในการจัดซื้อจัดจ้างไว้อย่างชัดเจน

การควบคุมภายใน ด้านการบริหารทรัพยากรบุคคล มีกระบวนการสรรหาเพื่อให้ได้บุคลากรที่มีความรู้ความสามารถตามที่กำหนด มีระบบค่าตอบแทนที่เหมาะสม และเป็นธรรม มีการกำหนดหน้าที่ความรับผิดชอบ มาตรฐานการปฏิบัติงาน และระบบติดตามผลไว้อย่างชัดเจน มีระบบการให้ข้อมูล และการสื่อสารที่มีประสิทธิภาพเพียงพอ

โดยรวมบริษัทฯ มีกิจกรรมควบคุมที่เหมาะสมเพียงพอและมีประสิทธิผล โดยกำหนดให้มีนโยบายและระเบียบปฏิบัติเป็นลายลักษณ์อักษรระบุการดำเนินงานในส่วนที่มีความเสี่ยงสำคัญ และกำหนดกลไกในการควบคุมเพื่อป้องกัน และลดข้อผิดพลาด มีการสอบทานรายงานทางการเงิน และรายงานผลการดำเนินงานที่มีใช้ทางการเงิน โดยฝ่ายบริหาร บริษัทฯ มีการกำหนดให้ใช้ดัชนีวัดผลการดำเนินงานกับพนักงานทั้งองค์กร

4) ระบบสารสนเทศ และการสื่อสารข้อมูล

บริษัทฯ มีระบบข้อมูลสารสนเทศที่เกี่ยวข้องกับการปฏิบัติงาน การรายงานทางการเงิน และการดำเนินงานอย่างเพียงพอ สำหรับข้อมูลสารสนเทศที่ได้รับจากภายนอกองค์กรจะมีการสื่อสารไปยังผู้บริหาร และผู้ภายในองค์กรในรูปแบบที่ช่วยให้ผู้รับข้อมูลสารสนเทศปฏิบัติหน้าที่ตามความรับผิดชอบได้อย่างมีประสิทธิภาพ และประสิทธิผล และให้ความมั่นใจว่ามีการติดต่อสื่อสารภายใน และภายนอกองค์กรที่มีผลทำให้องค์กรบรรลุวัตถุประสงค์ และเป้าหมาย

บริษัทฯ มีระบบสื่อสารข้อมูลเพื่อใช้ติดต่อสื่อสารกับองค์กรภายนอก และภายใน โดยการใช้ระบบจดหมายอิเล็กทรอนิกส์มาเสริมการสื่อสารที่ใช้เอกสารสิ่งพิมพ์ รวมทั้งบริษัทฯ มีระบบข้อมูล และสถิติ ที่ได้พัฒนา และปรับปรุงสำหรับให้ผู้บริหารใช้วิเคราะห์ผลการดำเนินงานอย่างเพียงพอต่อการตัดสินใจ และทันเวลา

5) การติดตามประเมินผล

บริษัทฯ ได้จัดตั้งแผนกตรวจสอบภายในองค์กร โดยขึ้นตรงต่อคณะกรรมการตรวจสอบเพื่อให้มีความเป็นอิสระในการปฏิบัติงาน โดยมีหน้าที่ในการตรวจสอบประเมินระบบการควบคุมภายใน การกำกับดูแลกิจการ โดยมีวัตถุประสงค์ในการตรวจสอบ เพื่อให้มีความเชื่อมั่นในเรื่องต่างๆ ดังนี้

5.1 รายงานทางการเงิน (Financial Reporting) มีการควบคุมภายในที่เพียงพอ และเหมาะสมอันจะทำให้ข้อมูลทางการเงินมีความน่าเชื่อถือ

5.2 กระบวนการควบคุมทางการบริการมีประสิทธิภาพเพียงพอที่จะทำให้การปฏิบัติตามกฎหมาย และข้อกำหนดต่างๆ รวมถึงนโยบาย และระเบียบปฏิบัติขององค์กร (Compliance) อย่างเหมาะสม

5.3 การปฏิบัติงานในกระบวนการต่างๆ ภายในองค์กร (Operations) มีประสิทธิภาพ และประสิทธิผลเพียงพอที่จะทำให้การปฏิบัติงานบรรลุวัตถุประสงค์ขององค์กร

5.4 ระบบสารสนเทศ (Information Technology) ของบริษัทฯ สามารถใช้งานได้อย่างมีประสิทธิภาพ และประสิทธิผล มีระบบรักษาความปลอดภัย และป้องกันความเสียหายของข้อมูลทั้งด้าน Software และ Hardware

นอกจากนี้ บริษัทฯ ได้มอบหมายให้ผู้ตรวจสอบภายในดำเนินการตรวจสอบโดยทันที ในกรณีที่สงสัยว่ามีเหตุการณ์ทุจริต มีการปฏิบัติที่ฝ่าฝืนกฎหมาย และมีการกระทำที่ผิดปกตินั้น ซึ่งอาจกระทบต่อชื่อเสียง และฐานะการเงินของบริษัทฯ อย่างมีนัยสำคัญ และยังได้มอบหมายให้หน่วยงานที่เกี่ยวข้องพิจารณากำหนดแนวทางพัฒนาปรับปรุงระบบการทำงานตามข้อเสนอแนะของผู้ตรวจสอบภายใน และข้อเสนอแนะของผู้สอบบัญชีด้วย

6.) ความเห็นของคณะกรรมการตรวจสอบ และความเห็นของผู้สอบบัญชีเกี่ยวกับความพอเพียง และความเหมาะสมของระบบการควบคุมภายใน

คณะกรรมการตรวจสอบได้สอบทานระบบการควบคุมภายในซึ่งประเมินโดยผู้บริหาร และฝ่ายตรวจสอบภายใน ไม่พบประเด็นปัญหา หรือข้อบกพร่องที่เป็นสาระสำคัญ ซึ่งสอดคล้องกับการตรวจสอบ และรับรองการเงินโดยผู้สอบบัญชีของบริษัทฯ ที่ได้แสดงความเห็นต้องการเงินว่าแสดงฐานะทางการเงิน และผลการดำเนินงานโดยถูกต้องตามที่ควรในสาระสำคัญตามหลักการบัญชีที่รับรองทั่วไป

7) หัวหน้างานตรวจสอบภายใน

ในการประชุมคณะกรรมการตรวจสอบครั้งที่ 4/2557 เมื่อวันที่ 10 พฤศจิกายน พ.ศ.2557 คณะกรรมการตรวจสอบได้แต่งตั้ง นางสาวณัฏฐ์ชดา สิทธิโชคธรรม ให้ดำรงตำแหน่งเจ้าหน้าที่แผนกตรวจสอบของบริษัทฯ ตั้งแต่วันที่ 10 พฤศจิกายน พ.ศ.2557 แทนนางสาวอิสริยา คลีสุวรรณ ที่ได้ลาออกจากการเป็นพนักงานบริษัทฯ ทั้งนี้ การพิจารณา และอนุมัติ แต่งตั้ง ถอดถอน โยกย้ายผู้ดำรงตำแหน่งหัวหน้าหน่วยงานตรวจสอบภายในของบริษัทฯ จะต้องผ่านการอนุมัติ หรือได้รับความเห็นชอบจากคณะกรรมการตรวจสอบ โดยคุณสมบัติของผู้ดำรงตำแหน่งหัวหน้างานตรวจสอบภายในปรากฏในเอกสารแนบ 3

11.5 การบริหารความเสี่ยง บริษัทฯ ให้ความสำคัญเกี่ยวกับการบริหารความเสี่ยงเป็นอย่างมาก บริษัทฯ กำหนดนโยบายบริหารความเสี่ยง และจัดตั้งคณะกรรมการบริหารความเสี่ยงทำหน้าที่ค้นหา ประเมิน และจัดการความเสี่ยงทั้งจากปัจจัยภายใน และภายนอกที่อาจมีผลกระทบต่อ การบรรลุวัตถุประสงค์ขององค์กร บริษัทฯ มีคณะกรรมการบริหารความเสี่ยง ทำหน้าที่กำกับดูแล และกำหนดกรอบความเสี่ยงเพื่อการบริหารจัดการในภาพรวมองค์กร โดยครอบคลุมความเสี่ยงด้านบริหารจัดการเงินการประกอบธุรกิจ และมีคณะกรรมการบริหารความเสี่ยงงานที่เกี่ยวข้องกับงานด้านคลินิก ความปลอดภัยอาชีวอนามัย และสิ่งแวดล้อม

รายงานของคณะกรรมการตรวจสอบ

เรียน ท่านผู้ถือหุ้น บริษัทธนบุรี เมดิคอล เซ็นเตอร์ จำกัด (มหาชน)

ในปี พ.ศ. 2557 บริษัทธนบุรี เมดิคอล เซ็นเตอร์ จำกัด (มหาชน) มีรายงานคณะกรรมการตรวจสอบ ซึ่งประกอบด้วย กรรมการบริษัท ที่เป็นกรรมการอิสระจำนวน 3 ท่าน ได้แก่

- | | |
|---------------------------------------|----------------------|
| 1. นายสมบัติ อุทัยสา | ประธานกรรมการตรวจสอบ |
| 2. ศาสตราจารย์นายแพทย์สุกกร โรจนินทร์ | กรรมการตรวจสอบ |
| 3. นายกิตติศักดิ์ เบญจฤทธิ์ | กรรมการตรวจสอบ |

โดยมีนางสาวจิตต์รัตน์ เมื่อนทอง เป็นเลขานุการคณะกรรมการตรวจสอบ

หน้าที่ และความรับผิดชอบที่สำคัญของคณะกรรมการตรวจสอบคือ การปฏิบัติตามที่ได้รับมอบหมายจาก คณะกรรมการบริษัท โดยสอบทานรายงานทางการเงินของบริษัทฯ ให้เป็นไปตามมาตรฐานการบัญชีที่รับรองทั่วไป ดูแลให้ บริษัทฯ มีระบบควบคุมภายในที่เหมาะสม และมีประสิทธิภาพตามข้อกำหนด และกฎหมายที่เกี่ยวข้อง รวมทั้งพิจารณารายการ ที่อาจก่อให้เกิดความขัดแย้งทางผลประโยชน์ระหว่างบริษัทฯ กับบุคคลที่เกี่ยวข้องกัน

ในปี พ.ศ. 2557 คณะกรรมการตรวจสอบมีการประชุม 4 ครั้ง โดยกรรมการได้เข้าร่วมประชุม และพิจารณาประเด็น ต่างๆ ดังต่อไปนี้

1. พิจารณางบการเงินของบริษัทฯ และรายงานทางการเงินที่เกี่ยวข้องทุกไตรมาสก่อนนำเสนอต่อคณะกรรมการบริษัท
ฯ คณะกรรมการตรวจสอบมีความเห็นว่าจากรายงานการสอบทานทางการเงินของผู้สอบบัญชี และคำชี้แจงของผู้บริหาร เชื่อได้ ว่างบการเงินดังกล่าวได้จัดทำด้วยความถูกต้อง และเปิดเผยข้อมูลอย่างเพียงพอ

2. สอบทาน และประเมินความเพียงพอของระบบการควบคุมภายใน ทั้งนี้คณะกรรมการตรวจสอบมีความเห็นว่า บริษัทฯ มีระบบการควบคุมภายในที่เหมาะสม มีประสิทธิผล และเพียงพอกับการปฏิบัติงานในสภาวะปัจจุบันของบริษัทฯ

3. สอบทานการปฏิบัติตามกฎหมาย และข้อกำหนดที่เกี่ยวข้อง กับการประกอบธุรกิจของบริษัทฯ ทั้งนี้คณะกรรมการ ตรวจสอบมีความเห็นว่าบริษัทฯ ไม่มีการปฏิบัติที่ฝ่าฝืนกฎหมาย อันอาจกระทบต่อชื่อเสียง และฐานะการเงินของบริษัทฯ อย่าง มีนัยสำคัญ

4. พิจารณา คัดเลือก และเสนอแต่งตั้งบุคคลซึ่งมีความเป็นอิสระ ได้แก่ นายวิชาดี โลเทศกระวี หรือนางสาวกมลทิพย์ เลิศวิทย์รเทพ หรือนางสาวพิมพ์ใจ มานิตจรกิจ ของบริษัทสำนักงาน อีวาย จำกัด ให้เป็นผู้สอบบัญชีของบริษัทฯ และเสนอ ค่าตอบแทนของบุคคลดังกล่าว

5. พิจารณารายงานการเกี่ยวโยงกัน หรือรายการที่อาจมีความขัดแย้งทางผลประโยชน์ ทั้งนี้คณะกรรมการตรวจสอบมี ความเห็นว่ารายการดังกล่าวเป็นรายการธุรกิจปกติของบริษัทฯ

6. พิจารณาอนุมัติแผนงานตรวจสอบภายในซึ่งกำหนดให้สอดคล้องกับลักษณะการประกอบธุรกิจของบริษัทฯ
คณะกรรมการตรวจสอบได้ปฏิบัติงานตามหน้าที่ และความรับผิดชอบที่ได้รับมอบหมายจากคณะกรรมการบริษัทฯ ด้วยความระมัดระวัง อย่างเต็มความสามารถ ทั้งนี้เพื่อประโยชน์ของบริษัทฯ ผู้ถือหุ้น และผู้มีส่วนได้เสียทั้งปวง

(นายสมบัติ อุทัยสา)

ประธานคณะกรรมการตรวจสอบ



12. รายการระหว่างกัน

บริษัทฯ มีรายการระหว่างกันที่สำคัญกับบุคคลที่อาจมีความขัดแย้งของบริษัท สำหรับปี สิ้นสุด วันที่ 31 ธันวาคม 2557 ดังนี้

12.1 รายละเอียดเกี่ยวกับบุคคลที่อาจมีความขัดแย้งของบริษัทฯ และลักษณะความสัมพันธ์

บุคคลที่อาจมีความขัดแย้ง	ลักษณะความสัมพันธ์
บริษัท กรุงเทพดุสิตเวชการ จำกัด (มหาชน)	บริษัทใหญ่ ถือหุ้นของบริษัทฯ จำนวนร้อยละ 26.3 และ มีกรรมการร่วมกันคือ นายประดิษฐ์ ทิมกุล และนายสมบัติ อุทัยสา
บริษัท สมิตีเวช จำกัด (มหาชน)	ถือหุ้นโดยบริษัท กรุงเทพดุสิตเวชการ จำกัด (มหาชน) (“บริษัทใหญ่”) จำนวนร้อยละ 95.8 และ มีกรรมการร่วมกัน คือ นายประดิษฐ์ ทิมกุล และ นายชัยรัตน์ ปันจุมพร
บริษัท ศูนย์การแพทย์ไทย จำกัด (มหาชน)	ถือหุ้นโดยบริษัท กรุงเทพดุสิตเวชการ จำกัด (มหาชน) (“บริษัทใหญ่”) จำนวนร้อยละ 99.8 และ มีกรรมการร่วมกัน คือ นายประดิษฐ์ ทิมกุล
บริษัท เนชั่นเนล เฮลท์แคร์ ซิสเต็มส์ จำกัด	ถือหุ้นโดยบริษัท กรุงเทพดุสิตเวชการ จำกัด (มหาชน) (“บริษัทใหญ่”) จำนวนร้อยละ 74 และ มีกรรมการร่วมกัน คือ นายประดิษฐ์ ทิมกุล
บริษัท โซเค็กซ์โซ เฮลธ์แคร์ ซัพพอร์ท เซอร์วิส (ประเทศไทย) จำกัด	ถือหุ้นโดยบริษัท เฟิร์ส เฮลธ์ ฟู๊ด จำกัด ร้อยละ 73.99 ซึ่งถือหุ้นโดยบริษัท สมิตีเวช จำกัด (มหาชน) ร้อยละ 99.99 ที่ถือหุ้นโดยบริษัท กรุงเทพดุสิตเวชการ จำกัด (มหาชน) (“บริษัทใหญ่”) จำนวนร้อยละ 95.8 และ มีกรรมการร่วมกัน คือ นายประดิษฐ์ ทิมกุล และ นายชัยรัตน์ ปันจุมพร
บริษัท โรงพยาบาลพญาไท 1 จำกัด	ถือหุ้นโดยประสิทธิ์พัฒนา จำกัด (มหาชน) ร้อยละ 100 ซึ่งถือหุ้นโดยบริษัท กรุงเทพดุสิตเวชการ จำกัด (มหาชน) (“บริษัทใหญ่”) จำนวนร้อยละ 98.4 และ มีกรรมการร่วมกัน คือ นายประดิษฐ์ ทิมกุล
บริษัท โรงพยาบาลพญาไท 2 จำกัด	ถือหุ้นโดยประสิทธิ์พัฒนา จำกัด (มหาชน) ร้อยละ 99.16 ซึ่งถือหุ้นโดยบริษัท กรุงเทพดุสิตเวชการ จำกัด (มหาชน) (“บริษัทใหญ่”) จำนวนร้อยละ 98.4 และ มีกรรมการร่วมกัน คือ นายประดิษฐ์ ทิมกุล
บริษัท โรงพยาบาลพญาไท 3 จำกัด	ถือหุ้นโดยประสิทธิ์พัฒนา จำกัด (มหาชน) ร้อยละ 100 ซึ่งถือหุ้นโดยบริษัท กรุงเทพดุสิตเวชการ จำกัด (มหาชน) (“บริษัทใหญ่”) จำนวนร้อยละ 98.95 และ มีกรรมการร่วมกัน คือ นายประดิษฐ์ ทิมกุล
บริษัท บีเอ็นเอช เมดิคอล เซ็นเตอร์ จำกัด	ถือหุ้นโดยบริษัท กรุงเทพดุสิตเวชการ จำกัด (มหาชน) (“บริษัทใหญ่”) จำนวนร้อยละ 91.5 และ มีกรรมการร่วมกัน คือ นายชัยรัตน์ ปันจุมพร
บริษัท สหแพทย์เกษร จำกัด	ถือหุ้นโดยบริษัท กรุงเทพดุสิตเวชการ จำกัด (มหาชน) (“บริษัทใหญ่”) จำนวนร้อยละ 86.9 ไม่มีกรรมการร่วมกัน
บริษัท เอ.เอ็น.บี.ลาบอราตอรี (อานวยเภสัช) จำกัด	ถือหุ้นโดยบริษัท รอยัลบางกอก เฮลท์แคร์ จำกัด (“บริษัทใหญ่”) จำนวนร้อยละ 99.99 และ มีกรรมการร่วมกัน คือ นายประดิษฐ์ ทิมกุล
บริษัท บีดีเอ็มเอส เทรนนิง จำกัด	ถือหุ้นโดยบริษัท กรุงเทพดุสิตเวชการ จำกัด (มหาชน) (“บริษัทใหญ่”) จำนวนร้อยละ 100 และ มีกรรมการร่วมกัน คือ นายประดิษฐ์ ทิมกุล

บุคคลที่อาจมีความขัดแย้ง	ลักษณะความสัมพันธ์
บริษัท บีดีเอ็มเอส แอวกาศหิรัญ จำกัด	ถือหุ้นโดยบริษัท กรุงเทพดุสิตเวชการ จำกัด (มหาชน) (“บริษัทใหญ่”) จำนวนร้อยละ 100 และ มีกรรมการร่วมกัน คือ นายประดิษฐ์ ทิมกุล
บริษัทเฟิสท์ เฮลท์ ฟู้ด จำกัด	ถือหุ้นโดยบริษัท สมิตีเวช จำกัด (มหาชน) ร้อยละ 99.99 ซึ่งถือหุ้นโดยบริษัท กรุงเทพดุสิตเวชการ จำกัด (มหาชน) (“บริษัทใหญ่”) จำนวนร้อยละ 95.8 และ มีกรรมการร่วมกัน คือ นางสาวสิริ สกตัตยธร และนายชัยรัตน์ ปิ่นจุกอัมพร
บริษัทการแพทย์สยาม จำกัด	ถือหุ้นโดยบริษัท กรุงเทพดุสิตเวชการ จำกัด (มหาชน) (“บริษัทใหญ่”) จำนวนร้อยละ 85.7 และ มีกรรมการร่วมกัน คือ นายประดิษฐ์ ทิมกุล
บริษัทโรงพยาบาลกรุงเทพพระแสง จำกัด	ถือหุ้นโดยบริษัท กรุงเทพดุสิตเวชการ จำกัด (มหาชน) (“บริษัทใหญ่”) จำนวนร้อยละ 84 ไม่มีกรรมการร่วมกัน
บริษัท ไบโอ โมเลกุล แลบบอราทอรีส์ (ประเทศไทย) จำกัด	ถือหุ้นโดยบริษัท กรุงเทพดุสิตเวชการ จำกัด (มหาชน) (“บริษัทใหญ่”) จำนวนร้อยละ 95 ไม่มีกรรมการร่วมกัน
บริษัท โรงพยาบาลกรุงเทพเชียงใหม่ จำกัด	ถือหุ้นโดยบริษัท กรุงเทพดุสิตเวชการ จำกัด (มหาชน) (“บริษัทใหญ่”) จำนวนร้อยละ 100 และ มีกรรมการร่วมกัน คือ นายประดิษฐ์ ทิมกุล
บริษัท โรงพยาบาลกรุงเทพระยอง จำกัด	ถือหุ้นโดยบริษัท กรุงเทพดุสิตเวชการ จำกัด (มหาชน) (“บริษัทใหญ่”) จำนวนร้อยละ 100 ไม่มีกรรมการร่วมกัน
บริษัท สมิตีเวช ศรีราชา จำกัด	ถือหุ้นโดยบริษัท สมิตีเวช จำกัด (มหาชน) ร้อยละ 69.75 ซึ่งถือหุ้นโดยบริษัท กรุงเทพดุสิตเวชการ จำกัด (มหาชน) (“บริษัทใหญ่”) จำนวนร้อยละ 95.8 และ มีกรรมการร่วมกัน คือ นายชัยรัตน์ ปิ่นจุกอัมพร

12.2 ประเภท และลักษณะของรายการระหว่างกัน

ชื่อผู้ที่เกี่ยวข้อง	มูลค่ารายการระหว่างกัน (พันบาท)		ลักษณะของรายการ ระหว่างกัน	เงื่อนไข/นโยบาย	ความเห็น คณะกรรมการ ตรวจสอบ
	มูลค่ารับ	มูลค่าจ่าย			
บริษัท กรุงเทพ ดุสิตเวชการ จำกัด (มหาชน)	123.0	35.6 13.8 2.6 115.2	บริการรักษาพยาบาล บริการบริหารจัดการ บริการยืมเครื่องมือ บริการอื่นๆ	การกำหนดราคา/ เงื่อนไขเป็นไป ตามปกติ ของธุรกิจ ซึ่งเป็นไป ในทางเดียวกันกับการ กำหนดเงื่อนไขกับคู่ ค้าทั่วไป บุคคลภายนอก หรือ กิจการอื่นที่ไม่ เกี่ยวข้องกัน	เป็นรายการที่มีลักษณะ ตามการค้าปกติทั่วไป และมีเงื่อนไขทาง การค้า และลักษณะ รายการไม่แตกต่างจาก การทำรายการกับคู่ค้า ทั่วไป หรือ บุคคลภายนอก
บริษัท สมิตีเวช จำกัด (มหาชน)	286.4	1,816.3 3,420.9 608.8	บริการรักษาพยาบาล บริการบริหารจัดการ บริการอื่นๆ	การกำหนดราคา/ เงื่อนไขเป็นไป ตามปกติ ของธุรกิจ ซึ่งเป็นไป ในทางเดียวกันกับการ กำหนดเงื่อนไขกับคู่ ค้าทั่วไป บุคคลภายนอก หรือ กิจการอื่นที่ไม่ เกี่ยวข้องกัน	เป็นรายการที่มีลักษณะ ตามการค้าปกติทั่วไป และมีเงื่อนไขทาง การค้า และลักษณะ รายการไม่แตกต่างจาก การทำรายการกับคู่ค้า ทั่วไป หรือ บุคคลภายนอก
บริษัท ศูนย์ การแพทย์ไทย จำกัด (มหาชน)		2.0	บริการอื่นๆ	การกำหนดราคา/ เงื่อนไขเป็นไป ตามปกติ ของธุรกิจ ซึ่งเป็นไป ในทางเดียวกันกับการ กำหนดเงื่อนไขกับคู่ ค้าทั่วไป บุคคลภายนอก หรือ กิจการอื่นที่ไม่ เกี่ยวข้องกัน	เป็นรายการที่มีลักษณะ ตามการค้าปกติทั่วไป และมีเงื่อนไขทาง การค้า และลักษณะ รายการไม่แตกต่างจาก การทำรายการกับคู่ค้า ทั่วไป หรือ บุคคลภายนอก

ชื่อผู้ที่เกี่ยวข้อง	มูลค่ารายการระหว่างกัน (พันบาท)		ลักษณะของรายการ ระหว่างกัน	เงื่อนไข/นโยบาย	ความเห็น คณะกรรมการ ตรวจสอบ
	มูลค่ารับ	มูลค่าจ่าย			
บริษัท เนชั่น แนล เฮลท์แคร์ ซิสเต็มส์ จำกัด		8,088.4 2,102.4 1,026.3	บริการตรวจวิเคราะห์ บริการงานปลอดเชื้อ บริการบริหารงาน คลังสินค้า และวัสดุ ภัณฑ์ บริการอื่นๆ บริการรักษาพยาบาล	การกำหนดราคา/ เงื่อนไขเป็นไป ตามปกติ ของธุรกิจ ซึ่งเป็นไป ในทางเดียวกันกับการ กำหนดเงื่อนไขกับคู่ค้า ทั่วไป บุคคลภายนอก หรือกิจการอื่นที่ไม่ เกี่ยวข้องกัน	เป็นรายการที่มีลักษณะ ตามการค้าปกติทั่วไป และมีเงื่อนไขทาง การค้า และลักษณะ รายการ ไม่แตกต่างจาก การทำรายการกับคู่ค้า ทั่วไป หรือ บุคคลภายนอก
บริษัท โซเด็กซ์ โซ เฮลธ์แคร์ ซัพพอร์ท เซอร์วิส (ประเทศไทย) จำกัด		4,962.0 706.2	บริการบำรุงรักษา อาคาร บริการบริหารจัดการ เครื่องมือแพทย์ บริการรักษาพยาบาล	การกำหนดราคา/ เงื่อนไขเป็นไป ตามปกติ ของธุรกิจ ซึ่งเป็นไป ในทางเดียวกันกับการ กำหนดเงื่อนไขกับคู่ค้า ทั่วไป บุคคลภายนอก หรือกิจการอื่นที่ไม่ เกี่ยวข้องกัน	เป็นรายการที่มีลักษณะ ตามการค้าปกติทั่วไป และมีเงื่อนไขทาง การค้า และลักษณะ รายการ ไม่แตกต่างจาก การทำรายการกับคู่ค้า ทั่วไป หรือ บุคคลภายนอก
บริษัท โรงพยาบาล พญาไท 1 จำกัด	17.0	10.0	บริการรักษาพยาบาล	การกำหนดราคา/ เงื่อนไขเป็นไป ตามปกติ ของธุรกิจ ซึ่งเป็นไป ในทางเดียวกันกับการ กำหนดเงื่อนไขกับคู่ค้า ทั่วไป บุคคลภายนอก หรือกิจการอื่นที่ไม่ เกี่ยวข้องกัน	เป็นรายการที่มีลักษณะ ตามการค้าปกติทั่วไป และมีเงื่อนไขทาง การค้า และลักษณะ รายการ ไม่แตกต่างจาก การทำรายการกับคู่ค้า ทั่วไป หรือ บุคคลภายนอก

ชื่อผู้ที่เกี่ยวข้อง	มูลค่ารายการระหว่างกัน (พันบาท)		ลักษณะของรายการ ระหว่างกัน	เงื่อนไข/นโยบาย	ความเห็น คณะกรรมการ ตรวจสอบ
	มูลค่ารับ	มูลค่าจ่าย			
บริษัท โรงพยาบาล พญาไท 2 จำกัด	10.0	5.0	บริการรักษาพยาบาล	การกำหนดราคา/ เงื่อนไขเป็นไป ตามปกติ ของธุรกิจ ซึ่งเป็นไป ในทางเดียวกันกับการ กำหนดเงื่อนไขกับคู่ค้า ทั่วไป บุคคลภายนอก หรือกิจการอื่นที่ไม่ เกี่ยวข้องกัน	เป็นรายการที่มีลักษณะ ตามการค้าปกติทั่วไป และมีเงื่อนไขทาง การค้า และลักษณะ รายการ ไม่แตกต่างจาก การทำรายการกับคู่ค้า ทั่วไป หรือ บุคคลภายนอก
บริษัท โรงพยาบาล พญาไท 3 จำกัด	61.7	7.0	บริการรักษาพยาบาล	การกำหนดราคา/ เงื่อนไขเป็นไป ตามปกติ ของธุรกิจ ซึ่งเป็นไป ในทางเดียวกันกับการ กำหนดเงื่อนไขกับคู่ค้า ทั่วไป บุคคลภายนอก หรือกิจการอื่นที่ไม่ เกี่ยวข้องกัน	เป็นรายการที่มีลักษณะ ตามการค้าปกติทั่วไป และมีเงื่อนไขทาง การค้า และลักษณะ รายการ ไม่แตกต่างจาก การทำรายการกับคู่ค้า ทั่วไป หรือ บุคคลภายนอก
บริษัท บีเอ็น เอช เมดิเคิล เซ็นเตอร์ จำกัด	93.1 5.0	2,335.0 165.9	บริการรักษาพยาบาล บริการอื่นๆ	การกำหนดราคา/ เงื่อนไขเป็นไป ตามปกติ ของธุรกิจ ซึ่งเป็นไป ในทางเดียวกันกับการ กำหนดเงื่อนไขกับคู่ค้า ทั่วไป บุคคลภายนอก หรือกิจการอื่นที่ไม่ เกี่ยวข้องกัน	เป็นรายการที่มีลักษณะ ตามการค้าปกติทั่วไป และมีเงื่อนไขทาง การค้า และลักษณะ รายการ ไม่แตกต่างจาก การทำรายการกับคู่ค้า ทั่วไป หรือ บุคคลภายนอก

ชื่อผู้ที่เกี่ยวข้อง	มูลค่ารายการระหว่างกัน (พันบาท)		ลักษณะของรายการ ระหว่างกัน	เงื่อนไข/นโยบาย	ความเห็น คณะกรรมการ ตรวจสอบ
	มูลค่ารับ	มูลค่าจ่าย			
บริษัท สห แพทย์เกษิข จำกัด		180.0	ยา และเวชภัณฑ์	การกำหนดราคา/ เงื่อนไขเป็นไป ตามปกติ ของธุรกิจ ซึ่งเป็นไป ในทางเดียวกันกับการ กำหนดเงื่อนไขกับคู่ค้า ทั่วไป บุคคลภายนอก หรือกิจการอื่นที่ไม่ เกี่ยวข้องกัน	เป็นรายการที่มีลักษณะ ตามการค้าปกติทั่วไป และมีเงื่อนไขทาง การค้า และลักษณะ รายการ ไม่แตกต่างจาก การทำรายการกับคู่ค้า ทั่วไป หรือ บุคคลภายนอก
บริษัท เอ.เอ็น. บี.ลาบอราตอรี (อำนวยการเวช) จำกัด		722.8	ยา และเวชภัณฑ์	การกำหนดราคา/ เงื่อนไขเป็นไป ตามปกติ ของธุรกิจ ซึ่งเป็นไป ในทางเดียวกันกับการ กำหนดเงื่อนไขกับคู่ค้า ทั่วไป บุคคลภายนอก หรือกิจการอื่นที่ไม่ เกี่ยวข้องกัน	เป็นรายการที่มีลักษณะ ตามการค้าปกติทั่วไป และมีเงื่อนไขทาง การค้า และลักษณะ รายการ ไม่แตกต่างจาก การทำรายการกับคู่ค้า ทั่วไป หรือ บุคคลภายนอก
บริษัท บีดีเอ็ม เอส เทรนนิ่ง จำกัด		74.2	บริการฝึกอบรม	การกำหนดราคา/ เงื่อนไขเป็นไป ตามปกติ ของธุรกิจ ซึ่งเป็นไป ในทางเดียวกันกับการ กำหนดเงื่อนไขกับคู่ค้า ทั่วไป บุคคลภายนอก หรือกิจการอื่นที่ไม่ เกี่ยวข้องกัน	เป็นรายการที่มีลักษณะ ตามการค้าปกติทั่วไป และมีเงื่อนไขทาง การค้า และลักษณะ รายการ ไม่แตกต่างจาก การทำรายการกับคู่ค้า ทั่วไป หรือ บุคคลภายนอก

ชื่อผู้ที่เกี่ยวข้อง	มูลค่ารายการระหว่างกัน (พันบาท)		ลักษณะของรายการ ระหว่างกัน	เงื่อนไข/นโยบาย	ความเห็น คณะกรรมการ ตรวจสอบ
	มูลค่ารับ	มูลค่าจ่าย			
บริษัท กรีนไลน์ ชินเนอร์จี จำกัด		1,560	บริการให้คำปรึกษา ด้านเทคโนโลยี สารสนเทศ	การกำหนดราคา/ เงื่อนไขเป็นไป ตามปกติ ของธุรกิจ ซึ่งเป็นไป ในทางเดียวกันกับการ กำหนดเงื่อนไขกับลูกค้า ทั่วไป บุคคลภายนอก หรือกิจการอื่นที่ไม่ เกี่ยวข้องกัน	เป็นรายการที่มีลักษณะ ตามการค้าปกติทั่วไป และมีเงื่อนไขทาง การค้า และลักษณะ รายการ ไม่แตกต่างจาก การทำรายการกับลูกค้า ทั่วไป หรือ บุคคลภายนอก
บริษัท บีดีเอ็ม เอส แอคเคาท์ ติ้ง จำกัด		239.6	บริการงานวางระบบ บัญชี	การกำหนดราคา/ เงื่อนไขเป็นไป ตามปกติ ของธุรกิจ ซึ่งเป็นไป ในทางเดียวกันกับการ กำหนดเงื่อนไขกับลูกค้า ทั่วไป บุคคลภายนอก หรือกิจการอื่นที่ไม่ เกี่ยวข้องกัน	เป็นรายการที่มีลักษณะ ตามการค้าปกติทั่วไป และมีเงื่อนไขทาง การค้า และลักษณะ รายการ ไม่แตกต่างจาก การทำรายการกับลูกค้า ทั่วไป หรือ บุคคลภายนอก
บริษัท เฟิสท์ เฮลธ ฟู๊ด จำกัด	151.7		ค่าบริการเช่าพื้นที่	การกำหนดราคา/ เงื่อนไขเป็นไป ตามปกติ ของธุรกิจ ซึ่งเป็นไป ในทางเดียวกันกับการ กำหนดเงื่อนไขกับลูกค้า ทั่วไป บุคคลภายนอก หรือกิจการอื่นที่ไม่ เกี่ยวข้องกัน	เป็นรายการที่มีลักษณะ ตามการค้าปกติทั่วไป และมีเงื่อนไขทาง การค้า และลักษณะ รายการ ไม่แตกต่างจาก การทำรายการกับลูกค้า ทั่วไป หรือ บุคคลภายนอก

ชื่อผู้ที่เกี่ยวข้อง	มูลค่ารายการระหว่างกัน (พันบาท)		ลักษณะของรายการ ระหว่างกัน	เงื่อนไข/นโยบาย	ความเห็น คณะกรรมการ ตรวจสอบ
	มูลค่ารับ	มูลค่าจ่าย			
บริษัท การแพทย์สยาม จำกัด		6.0	ยา และเวชภัณฑ์	การกำหนดราคา/ เงื่อนไขเป็นไป ตามปกติ ของธุรกิจ ซึ่งเป็นไป ในทางเดียวกันกับการ กำหนดเงื่อนไขกับคู่ค้า ทั่วไป บุคคลภายนอก หรือกิจการอื่นที่ไม่ เกี่ยวข้องกัน	เป็นรายการที่มีลักษณะ ตามการค้าปกติทั่วไป และมีเงื่อนไขทาง การค้า และลักษณะ รายการไม่แตกต่างจาก การทำรายการกับคู่ค้า ทั่วไป หรือ บุคคลภายนอก
บริษัท โรงพยาบาล กรุงเทพพระ ประแดง จำกัด	3.0 6.7		บริการรักษาพยาบาล บริการอื่นๆ	การกำหนดราคา/ เงื่อนไขเป็นไป ตามปกติ ของธุรกิจ ซึ่งเป็นไป ในทางเดียวกันกับการ กำหนดเงื่อนไขกับคู่ค้า ทั่วไป บุคคลภายนอก หรือกิจการอื่นที่ไม่ เกี่ยวข้องกัน	เป็นรายการที่มีลักษณะ ตามการค้าปกติทั่วไป และมีเงื่อนไขทาง การค้า และลักษณะ รายการไม่แตกต่างจาก การทำรายการกับคู่ค้า ทั่วไป หรือ บุคคลภายนอก
บริษัท ไบโอ โมเลกุล แล็บ บอราทอรี่ส์ (ประเทศไทย) จำกัด		98.4	บริการตรวจวิเคราะห์	การกำหนดราคา/ เงื่อนไขเป็นไป ตามปกติ ของธุรกิจ ซึ่งเป็นไป ในทางเดียวกันกับการ กำหนดเงื่อนไขกับคู่ค้า ทั่วไป บุคคลภายนอก หรือกิจการอื่นที่ไม่ เกี่ยวข้องกัน	เป็นรายการที่มีลักษณะ ตามการค้าปกติทั่วไป และมีเงื่อนไขทาง การค้า และลักษณะ รายการไม่แตกต่างจาก การทำรายการกับคู่ค้า ทั่วไป หรือ บุคคลภายนอก

ชื่อผู้ที่เกี่ยวข้อง	มูลค่ารายการระหว่างกัน (พันบาท)		ลักษณะของรายการ ระหว่างกัน	เงื่อนไข/นโยบาย	ความเห็น คณะกรรมการ ตรวจสอบ
	มูลค่ารับ	มูลค่าจ่าย			
บริษัท โรงพยาบาล กรุงเทพ เชียงใหม่ จำกัด	10.7	2.5	บริการอื่นๆ	การกำหนดราคา/ เงื่อนไขเป็นไป ตามปกติ ของธุรกิจ ซึ่งเป็นไป ในทางเดียวกันกับการ กำหนดเงื่อนไขกับลูกค้า ทั่วไป บุคคลภายนอก หรือกิจการอื่นที่ไม่ เกี่ยวข้องกัน	เป็นรายการที่มีลักษณะ ตามการค้าปกติทั่วไป และมีเงื่อนไขทาง การค้า และลักษณะ รายการไม่แตกต่างจาก การทำรายการกับลูกค้า ทั่วไป หรือ บุคคลภายนอก
บริษัท โรงพยาบาล กรุงเทพ พระจอมเกล้า เจ้าลูกเธอ			บริการอื่นๆ	การกำหนดราคา/ เงื่อนไขเป็นไป ตามปกติ ของธุรกิจ ซึ่งเป็นไป ในทางเดียวกันกับการ กำหนดเงื่อนไขกับลูกค้า ทั่วไป บุคคลภายนอก หรือกิจการอื่นที่ไม่ เกี่ยวข้องกัน	เป็นรายการที่มีลักษณะ ตามการค้าปกติทั่วไป และมีเงื่อนไขทาง การค้า และลักษณะ รายการไม่แตกต่างจาก การทำรายการกับลูกค้า ทั่วไป หรือ บุคคลภายนอก
บริษัท สมิตีเวช ศิริราช จำกัด			บริการอื่นๆ	การกำหนดราคา/ เงื่อนไขเป็นไป ตามปกติ ของธุรกิจ ซึ่งเป็นไป ในทางเดียวกันกับการ กำหนดเงื่อนไขกับลูกค้า ทั่วไป บุคคลภายนอก หรือกิจการอื่นที่ไม่ เกี่ยวข้องกัน	เป็นรายการที่มีลักษณะ ตามการค้าปกติทั่วไป และมีเงื่อนไขทาง การค้า และลักษณะ รายการไม่แตกต่างจาก การทำรายการกับลูกค้า ทั่วไป หรือ บุคคลภายนอก

12.2 ความจำเป็น และความสมเหตุสมผลของรายการ

การเข้าทำรายการระหว่างบริษัทฯ กับบุคคลที่มีความขัดแย้งกันดังกล่าวข้างต้น มีลักษณะเป็นรายการที่มีเงื่อนไขการค้าปกติ และมีเงื่อนไขในลักษณะเดียวกับที่บริษัทพึงกระทำกับบุคคลภายนอก ซึ่งรายการระหว่างกันที่เกิดขึ้นระหว่างวันที่ 1 มกราคม 2557 ถึง 31 ธันวาคม 2557 เป็นไปกระบวนการจัดซื้อจัดจ้างตามนโยบายที่บริษัทฯ กำหนด และได้รับการอนุมัติจากคณะกรรมการตามขั้นตอน

12.3 นโยบาย หรือแนวโน้มนำการทำรายการระหว่างกันในอนาคต

รายการธุรกรรมที่เป็นการค้าปกติ

บริษัทฯ ดำเนินนโยบายในการทำรายการระหว่างกันตามแนวนโยบายของบริษัทใหญ่ การส่งต่อคนไข้บริษัทฯ คิดค่าตอบแทนที่เกิดขึ้นจากการทำธุรกรรมการค้าการดำเนินงานดังกล่าวระหว่างบริษัทฯ กับบุคคลที่มีความเกี่ยวข้องกันตามราคาตลาด โดยมีอัตราค่าบริการ และมีเงื่อนไขการชำระเงิน ตลอดจนเงื่อนไขการค้ำอื่นๆ เท่าเทียม หรือเป็นเงื่อนไขในลักษณะเดียวกัน หรือไม่แตกต่างกับที่บริษัทฯ พึงกระทำกับผู้อื่นซึ่งเป็นบุคคลธรรมดา หรือบริษัทคู่สัญญาอื่นๆ ทั่วไปภายใต้สถานการณ์เดียวกัน

รายการธุรกรรมที่สนับสนุนการค้าทั่วไป

รายการซื้อสินค้า และบริการ วัตถุดิบ และเวชภัณฑ์ต่างๆ การจัดซื้อจัดจ้างที่เกี่ยวข้อง และเป็นไปเพื่อสนับสนุนการให้บริการการรักษาพยาบาล ระหว่างบริษัทฯ กับบุคคลที่มีความเกี่ยวข้องกับบริษัทฯ โดยเป็นรายการที่เกิดขึ้นเพื่อสนับสนุนธุรกิจปกติของบริษัทฯ รายการดังกล่าวจะต้องมีราคาค่าสินค้า หรืออัตราค่าบริการตามราคาตลาดที่สามารถอ้างอิงที่มาของราคาค่าสินค้า หรือค่าบริการดังกล่าวได้ และมีเงื่อนไขการชำระเงิน ตลอดจนเงื่อนไขข้อตกลงทางการค้าต่างๆ ไม่แตกต่างจากการที่บริษัทฯ เข้าทำธุรกรรมกับคู่ค้ารายอื่นๆ ทั่วไปภายใต้สถานการณ์เดียวกัน

สืบเนื่องจากพระราชบัญญัติหลักทรัพย์ และตลาดหลักทรัพย์ (ฉบับที่4) พ.ศ.2551 ฉบับแก้ไขเพิ่มเติม ซึ่งมีผลบังคับใช้ในวันที่ 31 สิงหาคม 2551 และตามหนังสือเวียนของสำนักงานคณะกรรมการกำกับหลักทรัพย์ และตลาดหลักทรัพย์ ฉบับลงวันที่ 16 กรกฎาคม 2551 เพื่อสนับสนุนให้การดำเนินงานเป็นไปอย่างคล่องตัว มีประสิทธิภาพ และสอดคล้องกับหลักการควบคุมภายในที่ดี บริษัทอาจนำรายการเกี่ยวข้องกันที่เป็นรายการธุรกรรมทางการค้าปกติ หรือรายการสนับสนุนทางการค้าที่มีเงื่อนไขการค้าทั่วไประหว่างบริษัท กับบุคคลที่เกี่ยวข้องกัน นำเสนอต่อคณะกรรมการบริษัท เพื่อขออนุมัติในหลักการจากคณะกรรมการบริษัท

ดังนั้นที่ประชุมคณะกรรมการบริษัท ครั้งที่5/2556 เมื่อวันที่ 17 พฤษภาคม 2556 จึงได้มีมติอนุมัติในหลักการให้ฝ่ายจัดการสามารถเข้าทำรายการธุรกรรมระหว่างกันที่เป็นรายการทางการค้าปกติ หรือรายการสนับสนุนธุรกิจปกติที่มีเงื่อนไขข้อตกลงทางการค้าทั่วไป ซึ่งมีราคา หรืออัตราค่าบริการตามราคาตลาด และมีเงื่อนไขการค้าในลักษณะเดียวกับที่บริษัทฯ พึงกระทำกับบุคคลภายนอกได้

12.4 มาตรการคุ้มครองผู้ลงทุน

ในการเข้าทำรายการที่เกี่ยวข้องกันทุกประเภทของบริษัทฯ จะเป็นไปตามพระราชบัญญัติหลักทรัพย์ และตลาดหลักทรัพย์ และ/หรือกฎระเบียบข้อกำหนดของตลาดหลักทรัพย์ฯ และ/หรือประกาศของคณะกรรมการกำกับตลาดทุน และเพื่อเป็นการคุ้มครองผู้ลงทุน ทำให้เกิดความโปร่งใส หากมีความจำเป็นที่บริษัทฯ จะต้องเข้าทำรายการกับบุคคลที่เกี่ยวข้องกันบริษัทฯ ได้มอบหมายให้คณะกรรมการตรวจสอบดูแลให้รายการระหว่างกันเป็นไปอย่างยุติธรรม และในกรณีที่คณะกรรมการตรวจสอบไม่มีความชำนาญในการพิจารณารายการระหว่างกันที่อาจเกิดขึ้น บริษัทฯ มีนโยบายที่จะจัดให้บุคคลที่มีความเป็นอิสระ และมีความรู้ความชำนาญตามวิชาชีพเป็นผู้ให้ความเห็นต่อรายการดังกล่าว และนำความเห็นนั้นไปประกอบการตัดสินใจของคณะกรรมการบริษัทฯ และ/หรือที่ประชุมผู้ถือหุ้น แล้วแต่กรณี