

## ส่วนที่ 3 ฐานะการเงิน และผลการดำเนินงาน

### 13. ข้อมูลทางการเงินที่สำคัญ

งบแสดงฐานะทางการเงิน (แสดงเฉพาะรายการที่มีนัยสำคัญ) ณ วันที่ 31 ธันวาคม 2560 (หน่วย : พันบาท)

สินทรัพย์	2560		2559	
	บาท	%	บาท	%
<b>สินทรัพย์หมุนเวียน</b>				
เงินสด และรายการเทียบเท่าเงินสด	69,094	12%	54,589	9%
เงินลงทุนชั่วคราว				
ลูกหนี้การค้า และลูกหนี้อื่น	49,256	8%	40,655	6%
สินค้าคงเหลือ	4,586	1%	4,426	1%
สินทรัพย์หมุนเวียนอื่น				
<b>รวมสินทรัพย์หมุนเวียน</b>	<b>122,936</b>	<b>21%</b>	<b>99,670</b>	<b>16%</b>
<b>สินทรัพย์ไม่หมุนเวียน</b>				
เงินฝากธนาคารที่มีภาระค้ำประกัน				
เงินลงทุนระยะยาวอื่น	8,000	1%	8,000	1%
ที่ดิน อาคารและอุปกรณ์	452,930	76%	506,570	80%
สินทรัพย์ไม่มีตัวตน	2,428	0%	2,716	0%
ภาษีเงินได้หัก ณ ที่จ่าย	6,053	1%	8,815	1%
สินทรัพย์ภาษีเงินได้รอตัดบัญชี	4,099	1%	4,269	1%
สินทรัพย์ไม่หมุนเวียนอื่น	207	0%	207	0%
<b>รวมสินทรัพย์ไม่หมุนเวียน</b>	<b>473,717</b>	<b>79%</b>	<b>530,577</b>	<b>84%</b>
<b>รวมสินทรัพย์</b>	<b>596,653</b>	<b>100%</b>	<b>630,247</b>	<b>100%</b>

หนี้สิน และส่วนของผู้ถือหุ้น	2560		2559	
	บาท	%	บาท	%
<b>หนี้สินหมุนเวียน</b>				
เงินกู้ยืมระยะสั้นจากสถาบันการเงิน	50,000	8%	50,000	8%
เจ้าหนี้การค้า และเจ้าหนี้อื่น	41,248	7%	43,681	7%
ส่วนของหนี้สินตามสัญญาเช่าการเงินที่	8,752	1%	14,176	2%
ถึงกำหนดชำระภายในหนึ่งปี		-		-
ภาษีเงินได้ค้างจ่าย		-		-
ค่าใช้จ่ายค้างจ่าย	50,299	8%	45,528	7%
หนี้สินหมุนเวียนอื่น	4,865	1%	5,590	1%
<b>รวมหนี้สินหมุนเวียน</b>	<b>155,164</b>	<b>26%</b>	<b>158,975</b>	<b>25%</b>
<b>หนี้สินไม่หมุนเวียน</b>				
เงินกู้ยืมระยะยาวจากสถาบันการเงิน				
หนี้สินตามสัญญาเช่าการเงิน - สุทธิจากส่วนที่	1,553	0%	10,043	2%
ถึงกำหนดชำระภายในหนึ่งปี				
สำรองผลประโยชน์ระยะยาวของพนักงาน	11,308	2%	10,537	2%
หนี้สินไม่หมุนเวียนอื่น	271	0%	135	0%
<b>รวมหนี้สินไม่หมุนเวียน</b>	<b>13,132</b>	<b>2%</b>	<b>20,715</b>	<b>3%</b>
<b>รวมหนี้สิน</b>	<b>168,296</b>	<b>28%</b>	<b>179,690</b>	<b>29%</b>

งบแสดงฐานะทางการเงิน (แสดงเฉพาะรายการที่มีนัยสำคัญ) ณ วันที่ 31 ธันวาคม 2560

(หน่วย : พันบาท)

หนี้สิน และส่วนของผู้ถือหุ้น	2560		2559	
	บาท	%	บาท	%
<b>หนี้สิน และส่วนของผู้ถือหุ้น (ต่อ)</b>				
ส่วนของผู้ถือหุ้น				
ทุนเรือนหุ้น				
ทุนจดทะเบียน				
หุ้นสามัญ 22,500,000 หุ้น มูลค่าหุ้นละ 10 บาท	225,000		225,000	
ทุนที่ออก และชำระแล้ว				
หุ้นสามัญ 19,384,226 หุ้น มูลค่าหุ้นละ 10 บาท	193,842	32%	193,842	31%
ส่วนเกินมูลค่าหุ้นสามัญ	372,579	62%	372,579	59%
กำไรสะสม				
จัดสรรแล้ว - สรรองตามกฎหมาย	15,000	3%	15,000	2%
ยังไม่ได้จัดสรร (ขาดทุนสะสม)	(153,064)	-26%	(130,864)	-21%
<b>รวมส่วนของผู้ถือหุ้น</b>	<b>428,357</b>	<b>72%</b>	<b>450,557</b>	<b>71%</b>
<b>รวม หนี้สิน และส่วนของผู้ถือหุ้น</b>	<b>596,653</b>	<b>100%</b>	<b>630,247</b>	<b>100%</b>

## งบกำไรขาดทุนเบ็ดเสร็จ สำหรับปีสิ้นสุดวันที่ 31 ธันวาคม 2560

(หน่วย : พันบาท)

งบกำไร ขาดทุน	2560		2559	
	บาท	%	บาท	%
รายได้				
รายได้ค่ารักษาพยาบาล	676,027	99%	616,305	98%
รายได้อื่น	9,551	1%	10,151	2%
<b>รวมรายได้</b>	<b>685,578</b>	<b>100%</b>	<b>626,456</b>	<b>100%</b>
ค่าใช้จ่าย				
ต้นทุนค่ารักษาพยาบาล	485,082	71%	456,984	73%
ค่าใช้จ่ายในการบริหาร	220,098	32%	192,184	31%
<b>รวมค่าใช้จ่าย</b>	<b>705,180</b>	<b>103%</b>	<b>649,168</b>	<b>104%</b>
ขาดทุนก่อนต้นทุนทางการเงินและรายได้(ค่าใช้จ่าย)ภาษีเงินได้	(19,602)	-2.9%	(22,712)	-4%
ต้นทุนทางการเงิน	(2,428)	-0.4%	(2,954)	0%
<b>ขาดทุนก่อนรายได้ (ค่าใช้จ่าย)ภาษีเงินได้</b>	<b>(22,030)</b>	<b>-3.2%</b>	<b>(25,666)</b>	<b>-4%</b>
รายได้ (ค่าใช้จ่าย) ภาษีเงินได้	(170)	0.0%	1,151	0%
<b>กำไร (ขาดทุน) สำหรับปี</b>	<b>(22,200)</b>	<b>-3.2%</b>	<b>(24,514)</b>	<b>-4%</b>
ขาดทุนต่อหุ้น				
ขาดทุนต่อหุ้นขั้นพื้นฐาน				
ขาดทุน สำหรับปี	(1.15)		(1.26)	
<b>จำนวนหุ้นสามัญถ่วงเฉลี่ยถ่วงน้ำหนัก (หุ้น)</b>	<b>19,384,226</b>		<b>19,384,226</b>	

## งบกระแสเงินสด สำหรับปีสิ้นสุดวันที่ 31 ธันวาคม 2560

(หน่วย : พันบาท)

งบกระแสเงินสด	2560	2559
<b>กระแสเงินสดจากกิจกรรมดำเนินงาน</b>		
ขาดทุนก่อนรายได้(ค่าใช้จ่าย)ภาษีเงินได้	(22,030)	(25,666)
ปรับกระทบขาดทุนก่อนค่าใช้จ่ายภาษีเงินได้เป็นเงินสดรับ (จ่าย)		
จากกิจกรรมดำเนินงาน:		
ค่าเสื่อมราคาและค่าตัดจำหน่าย	71,518	73,578
หนี้สูญและหนี้สงสัยจะสูญ	1,897	1,912
การปรับลดราคาทุนสินค้าคงเหลือให้เป็นมูลค่าสุทธิที่จะได้รับ	11	1
ขาดทุนจากการด้อยค่าของภาษีเงินได้ถูกหัก ณ ที่จ่าย	3,798	-
ขาดทุนจากการตัดจำหน่ายภาษีเงินได้ถูกหัก ณ ที่จ่าย	291	-
กำไรจากการจำหน่ายที่ดิน อาคารและอุปกรณ์	(87)	-
ขาดทุนจากการตัดจำหน่ายที่ดิน อาคารและอุปกรณ์	795	560
ประมาณการหนี้สินไม่หมุนเวียนสำหรับผลประโยชน์พนักงาน	1,312	1,264
ค่าใช้จ่ายวันหยุดพนักงาน	61	-
ดอกเบี้ยรับ	(213)	(172)
ดอกเบี้ยจ่าย	2,428	2,954
กำไรจากการดำเนินงานก่อนการเปลี่ยนแปลง		
ในสินทรัพย์และหนี้สินดำเนินงาน	59,780	54,431
สินทรัพย์ดำเนินงาน (เพิ่มขึ้น) ลดลง		
ลูกหนี้การค้าและลูกหนี้อื่น	(10,499)	(15,273)
สินค้าคงเหลือ	(171)	(1,243)
สินทรัพย์ไม่หมุนเวียนอื่น	-	5
หนี้สินดำเนินงานเพิ่มขึ้น (ลดลง)		
เจ้าหนี้การค้าและเจ้าหนี้อื่น	(430)	6,607
ค่าใช้จ่ายค้างจ่าย	4,710	9,771
หนี้สินหมุนเวียนอื่น	(678)	264
เงินสดจ่ายสำหรับผลประโยชน์ระยะยาวของพนักงาน	(541)	(1,890)
หนี้สินไม่หมุนเวียนอื่น	136	(93)
<b>เงินสดรับจากกิจกรรมดำเนินงาน</b>	<b>52,307</b>	<b>52,579</b>



## งบกระแสเงินสด สำหรับปีสิ้นสุดวันที่ 31 ธันวาคม 2560

(หน่วย : พันบาท)

งบกระแสเงินสด	2560	2559
รับดอกเบี้ย	213	172
จ่ายดอกเบี้ย	(1,753)	(1,761)
เงินสดรับคืนค่าภาษีเงินได้หัก ณ ที่จ่าย	2,088	-
จ่ายค่าใช้จ่ายภาษีเงินได้	(3,415)	(2,690)
<b>กระแสเงินสดสุทธิได้มาจากกิจกรรมดำเนินงาน</b>	<b>49,441</b>	<b>48,302</b>
<b>กระแสเงินสดจากกิจกรรมลงทุน</b>		
เงินสดจ่ายซื้อที่ดิน อาคารและอุปกรณ์	(20,119)	(26,354)
เงินสดรับจากการจำหน่ายที่ดิน อาคารและอุปกรณ์	88	-
เงินสดจ่ายซื้อสินทรัพย์ไม่มีตัวตน	(271)	(519)
<b>กระแสเงินสดสุทธิใช้ไปในกิจกรรมลงทุน</b>	<b>(20,303)</b>	<b>(26,874)</b>
<b>กระแสเงินสดจากกิจกรรมจัดหาเงิน</b>		
เงินสดรับจากเงินกู้ยืมระยะสั้นจากสถาบันการเงิน	200,000	250,000
เงินสดจ่ายชำระคืนเงินกู้ยืมระยะสั้นจากสถาบันการเงิน	(200,000)	(250,000)
เงินสดจ่ายชำระคืนเงินกู้ยืมระยะยาวจากสถาบันการเงิน	-	(1,000)
เงินสดจ่ายชำระหนี้สินตามสัญญาเช่าการเงิน	(14,587)	(13,767)
เงินปันผลจ่าย	(46)	-
<b>กระแสเงินสดสุทธิใช้ไปในกิจกรรมจัดหาเงิน</b>	<b>(14,633)</b>	<b>(14,767)</b>
<b>เงินสดและรายการเทียบเท่าเงินสดเพิ่มขึ้นสุทธิ</b>	<b>14,505</b>	<b>6,661</b>
เงินสดและรายการเทียบเท่าเงินสดต้นปี	54,589	47,928
<b>เงินสดและรายการเทียบเท่าเงินสดปลายปี (หมายเหตุ 6)</b>	<b>69,094</b>	<b>54,589</b>

## งบกระแสเงินสด สำหรับปีสิ้นสุดวันที่ 31 ธันวาคม 2560

(หน่วย : พันบาท)

งบกระแสเงินสด	<u>2560</u>	<u>2559</u>
ข้อมูลกระแสเงินสดเปิดเผยเพิ่มเติม		
รายการที่ไม่ใช่เงินสด		
สินทรัพย์ที่ซื้อภายใต้สัญญาเช่าการเงิน	-	1,161
เจ้าหนี้ค่าซื้อที่ดิน อาคารและอุปกรณ์เพิ่มขึ้น (ลดลง)	(361)	354
เจ้าหนี้ค่าก่อสร้างและเงินประกันผลงานลดลง	(1,644)	(5,574)
โอนสินทรัพย์ไม่มีตัวตนไปเป็นที่ดิน อาคารและอุปกรณ์	-	268

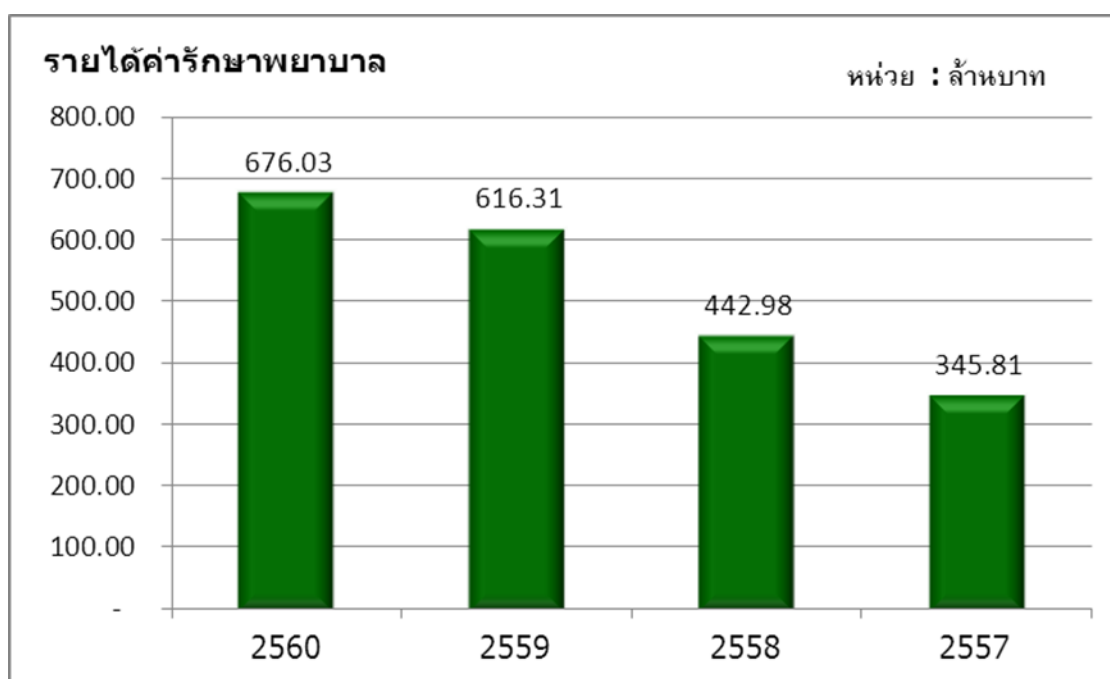


## 14. การวิเคราะห์ และคำอธิบายของฝ่ายจัดการ

### สรุปผลการดำเนินงาน

ตามที่บริษัท ธนบุรี เมดิคอล เซ็นเตอร์ จำกัด (มหาชน) (“บริษัท”) ได้นำส่งงบการเงินสำหรับปีสิ้นสุดวันที่ 31 ธันวาคม 2560 ซึ่งได้ผ่านการตรวจสอบโดยผู้สอบบัญชีรับอนุญาต และคณะกรรมการบริษัท แล้วนั้น

งบการเงินของบริษัทฯ แสดงผลการดำเนินงานสำหรับปีสิ้นสุดวันที่ 31 ธันวาคม 2560 และ 2559 มีรายได้จากการรักษาพยาบาล 676.03 ล้านบาท และ 616.31 ล้านบาท ตามลำดับ โดยรายได้จากการรักษาพยาบาลเพิ่มขึ้น 59.72 ล้านบาท คิดเป็นร้อยละ 9.7 ซึ่งในรอบ 4 ปี ที่ผ่านมา แสดงถึงรายได้ที่เพิ่มขึ้นอย่างต่อเนื่อง ได้เกิดจากการที่ฝ่ายบริหารได้มีการพัฒนาทางการแพทย์และการให้บริการทางการแพทย์ และปรับเปลี่ยนนโยบาย สนับสนุนการบริหารจัดการด้านบุคลากรอย่างมีประสิทธิภาพ



## รายได้ของบริษัทฯ แยกตามประเภทรายได้

(หน่วย : พันบาท)

งบการเงิน	2560	2559	เปลี่ยนแปลง	(%)
รายได้จากกิจการของโรงพยาบาล	676,027	616,305	59,722	9.7%
รายได้อื่น	9,551	10,152	(601)	(5.9%)
รายได้รวม	685,578	626,457	59,121	9.4%
ต้นทุนค่ารักษาพยาบาล	485,082	456,984	28,098	6.1%
ค่าใช้จ่ายในการขาย และบริหาร	220,098	192,184	27,914	14.5%
รวมค่าใช้จ่าย	705,180	649,168	56,012	8.6%
ขาดทุนก่อนค่าใช้จ่ายทางการเงินและรายได้ ภาษีเงินได้	(19,602)	(22,712)	3,110	(13.7%)
ค่าใช้จ่ายทางการเงิน	(2,428)	(2,954)	526	(17.8%)
ขาดทุนก่อนรายได้ภาษีเงินได้	(22,030)	(25,666)	3,636	(14.2%)
รายได้ (ค่าใช้จ่าย) ภาษีเงินได้	(170)	1,151	(1,321)	(114.8%)
กำไร (ขาดทุน) สุทธิ	(22,200)	(24,514)	2,314	(9.4%)
กำไร (ขาดทุน) ต่อหุ้นชั้นพื้นฐาน (บาท)	(1.15)	(1.26)		(8.7%)

## รายได้ในงบการเงินของบริษัทฯ แยกตามประเภทรายได้

(หน่วย : พันบาท)

รายได้	2560	%	2559	%	เปลี่ยนแปลง	%
OPD						
รายได้ค่ารักษาพยาบาลผู้ป่วยนอก	248,318	36.2%	221,279	35.3%	27,039	12.2%
จำนวนผู้ป่วยนอก (คน)	131,871		124,961		6,910	5.5%
เฉลี่ยค่ารักษาพยาบาลต่อคน (พันบาท)	1.88		1.77			6.2%
IPD						
รายได้ค่ารักษาพยาบาลผู้ป่วยใน	427,709	62.4%	395,026	63.1%	32,683	8.3%
จำนวนผู้ป่วยใน (คน)	5,466		5,400		66	1.2%
เฉลี่ยค่ารักษาพยาบาลต่อคน (พันบาท)	78.25		73.15			7.0%
รายได้อื่น						
ค่าเช่าและค่าบริการ	7,396	1.1%	6,513	1.0%	883	13.6%
ดอกเบี้ยรับ	213	0.0%	172	0.0%	41	23.8%
อื่นๆ	1,941	0.3%	3,467	0.6%	(1,526)	(44.0%)
รวมรายได้	685,577	100.0%	626,457	100.0%	59,120	

### รายได้จากการรักษาพยาบาล

บริษัทมีรายได้จากกิจการโรงพยาบาล เพิ่มขึ้นอย่างต่อเนื่อง โดยบริษัทฯ มีรายได้จากกิจการโรงพยาบาลอยู่ที่ 676.03 ล้านบาท เพิ่มขึ้นจากปีก่อน โดยประมาณ 59.7 ล้านบาท คิดเป็นร้อยละ 9.7 เนื่องจากการประชาสัมพันธ์โรงพยาบาล การเปิดแผนกที่เน้นเกี่ยวกับการรักษาโรคเฉพาะทางมากขึ้น เช่น แผนกภูมิแพ้ แผนกศัลยกรรมความงาม แผนกข้อและกระดูก และศูนย์จักษุกรรมและเลสิก รวมถึงกลุ่มโรคตามฤดูกาล จำหน่ายโปรแกรมตรวจสุขภาพ โครงการฉีดวัคซีนตามโรงเรียน และโครงการตรวจสุขภาพให้แก่บริษัทต่างๆ เพิ่มขึ้น โดยสัดส่วนของรายได้จากผู้ป่วยนอก และผู้ป่วยในคิดเป็นร้อยละ 36.2 และร้อยละ 62.4 ตามลำดับ บริษัทฯ มีรายได้จากผู้ป่วยนอกเพิ่มขึ้น 27.04 ล้านบาท คิดเป็นร้อยละ 12.20 รายได้จากผู้ป่วยในเพิ่มขึ้น 32.70 ล้านบาท คิดเป็นร้อยละ 8.3 เนื่องจากโรงพยาบาลได้ทำสัญญากับตัวแทนต่างประเทศ เพื่อแนะนำคนไข้จากประเทศออสเตรเลียเข้ามาทำศัลยกรรมที่โรงพยาบาล ซึ่งจำนวนคนไข้ผู้ป่วยนอกที่เพิ่มขึ้น โดยประมาณ 6,910 คน คิดเป็นร้อยละ 5.5 ส่วนหนึ่งก็มาจากกลุ่มโรคตามฤดูกาลและการตรวจสุขภาพเบื้องต้นต่างๆ อีกด้วย

### รายได้อื่น

บริษัทฯ มีรายได้อื่นลดลง 0.6 ล้านบาท คิดเป็นร้อยละ 5.9 เนื่องจากบริษัทฯ ได้รับรายได้ค่าส่งเสริมการขายที่ธนาคารกรุงเทพจ่ายให้ เมื่อคนไข้จากประเทศออสเตรเลียเข้ามาใช้บริการและชำระเงินผ่านบัตรเครดิตของธนาคาร

### ต้นทุน และค่าใช้จ่ายในการขาย และบริหาร

บริษัทฯ มีต้นทุนค่ารักษาพยาบาลเพิ่มขึ้นประมาณ 28.1 ล้านบาท คิดเป็นร้อยละ 6.1 ซึ่งต้นทุนที่เพิ่มขึ้นเป็นไปในทิศทางเดียวกับรายได้ที่เพิ่มสูงขึ้น โดยต้นทุนการให้บริการส่วนใหญ่ประกอบด้วย ค่ายาและเวชภัณฑ์ทางการแพทย์ ค่าแพทย์และบุคลากรทางการแพทย์ และในระหว่างปีมีการรับแพทย์เฉพาะทางเพิ่มขึ้นอีกด้วย บริษัทฯ มีค่าใช้จ่ายในการขายและบริหารเพิ่มขึ้น 27.9 ล้านบาท คิดเป็นร้อยละ 14.5 เมื่อเปรียบเทียบกับปีที่ผ่านมา สาเหตุหลักมาจาก ค่าแนะนำคนไข้จากประเทศออสเตรเลียเข้ามาทำศัลยกรรม ซึ่งเป็นไปในทิศทางเดียวกับรายได้ และจำนวนคนไข้ที่เพิ่มขึ้น การตั้งสำรองขาดทุนการด้อยค่าของภาษีเงินได้หัก ณ ที่จ่ายของปี 2552 และ 2553 จำนวน 3.8 ล้านบาท และบริษัทฯ บันทึกผลขาดทุนจากการตัดจำหน่ายภาษีเงินได้หัก ณ ที่จ่ายของปี 2558 ประมาณ 0.3 ล้านบาท ค่าใช้จ่ายที่ปรึกษาและบริหารเพิ่มขึ้น ซึ่งเป็นไปในทิศทางเดียวกันกับรายได้ค่ารักษาพยาบาลที่เพิ่มขึ้น

### กำไรขั้นต้น

บริษัทฯ มีผลขาดทุนสุทธิลดลงจากปีที่ผ่านมา 2.31 ล้านบาท คิดเป็นร้อยละ 9.4 และ มีผลขาดทุนต่อหุ้นพื้นฐานที่ 1.15 บาทต่อหุ้น ลดลงจากปีก่อน คิดเป็นร้อยละ 8.7 มาจากบริษัทฯ มีรายได้ค่ารักษาพยาบาลเพิ่มขึ้น(ทั้งรายได้จากผู้ป่วยนอกและผู้ป่วยใน)ซึ่งเป็นผลมาจากการประชาสัมพันธ์โรงพยาบาล การเปิดแผนกที่เน้นเกี่ยวกับการรักษาโรคเฉพาะทางมากขึ้นกลุ่มโรคที่มีความรุนแรงเพิ่มขึ้นในช่วงของการเปลี่ยนแปลงทางสภาพอากาศและการปรับราคา ยา ค่าแลป และค่ารักษาพยาบาลเพิ่มขึ้นในปีแต่ต้นทุนค่ารักษาพยาบาลยังคงเพิ่มขึ้นในสัดส่วนที่น้อยกว่ารายได้ ค่ารักษาพยาบาลที่เพิ่มขึ้น

## กระแสเงินสด

หน่วย : ล้านบาท

สำหรับปีสิ้นสุดวันที่

	31 ธันวาคม 2560	31 ธันวาคม 2559
กระแสเงินสดสุทธิได้มาจากกิจกรรมดำเนินงาน	49.44	48.30
กระแสเงินสดสุทธิใช้ไปในกิจกรรมลงทุน	(20.30)	(26.87)
กระแสเงินสดสุทธิใช้ไปในกิจกรรมจัดหาเงิน	(14.63)	(14.77)
เงินสดและรายการเทียบเท่าเงินสดเพิ่มขึ้นสุทธิ	14.51	6.66
เงินสดและรายการเทียบเท่าเงินสดต้นงวด	54.59	47.92
เงินสดและรายการเทียบเท่าเงินสดปลายงวด	69.10	54.58

### กระแสเงินสดสุทธิได้มาจากกิจกรรมดำเนินงาน

บริษัทฯ มีกระแสเงินสดสุทธิได้มาจากกิจกรรมดำเนินงาน 49.44 ล้านบาท การเปลี่ยนแปลงดังกล่าวเกิดจากการที่มีการปรับผลกระทบขาดทุนก่อนค่าใช้จ่ายภาษีเงินได้ 22 ล้านบาท ค่าเสื่อมราคาและค่าตัดจำหน่าย 71.5 ล้านบาท หนี้สูญและหนี้สงสัยจะสูญ 1.9 ล้านบาท ขาดทุนจากการด้อยค่าของสินทรัพย์ 3.8 ล้านบาท ค่าใช้จ่ายผลประโยชน์พนักงาน 1.3 ล้านบาท ค่าใช้จ่ายดอกเบี้ย 2.4 ล้านบาท และรายการอื่นๆ 0.9 ล้านบาท มีการเปลี่ยนแปลงในสินทรัพย์ดำเนินงานเพิ่มขึ้น 10.7 ล้านบาท และการเปลี่ยนแปลงในหนี้สินดำเนินงานเพิ่มขึ้น 3.2 ล้านบาท บริษัทฯ จ่ายดอกเบี้ย ระหว่างงวดจำนวน 1.8 ล้านบาท และจ่ายภาษีเงินได้ 3.4 ล้านบาท บริษัทฯ รับดอกเบี้ยระหว่างงวด จำนวน 0.2 ล้านบาทและรับคืนค่าภาษีเงินได้หัก ณ ที่จ่ายของปี 2558 จำนวน 2.1 ล้านบาท

### กระแสเงินสดสุทธิใช้ไปในกิจกรรมลงทุน

บริษัทฯ มีกระแสเงินสดสุทธิใช้ไปในกิจกรรมลงทุน 20.3 ล้านบาท เนื่องจากบริษัทมีสัดจ่ายซื้ออาคารและอุปกรณ์ 20.1 ล้านบาท เงินสดจ่ายซื้อสินทรัพย์ไม่มีตัวตน 0.3 ล้านบาท และมีเงินสดรับจากการจำหน่ายอุปกรณ์ 0.1 ล้านบาท

### กระแสเงินสดสุทธิใช้ไปในกิจกรรมจัดหาเงิน

บริษัทฯ มีกระแสเงินสดสุทธิใช้ไปในกิจกรรมจัดหาเงิน 14.6 ล้านบาท ประกอบด้วยเงินสดรับ และเงินสดจ่าย จากเงินกู้ยืมระยะสั้นจากสถาบันการเงิน 200 ล้านบาท และเงินสดจ่ายจากการชำระหนี้ตามสัญญาเช่าการเงิน 14.6 ล้านบาท

อัตราส่วนทางการเงินที่สำคัญ		สำหรับปี 2560	สำหรับปี 2559
1)	อัตราส่วนสินทรัพย์หมุนเวียนต่อหนี้สินหมุนเวียน (Current ratio)	0.8	0.6
2)	อัตราส่วนหนี้สินต่อส่วนของผู้ถือหุ้น (Debt to equity ratio)	0.4	0.4
3)	อัตราส่วนผลตอบแทนต่อสินทรัพย์ (Returns on Assets)	(3.7%)	(3.9%)
4)	อัตราส่วนผลตอบแทนต่อส่วนของผู้ถือหุ้น (Returns on Equity)	(5.2%)	(5.4%)

#### อัตราส่วนสินทรัพย์หมุนเวียนต่อหนี้สินหมุนเวียน (Current ratio)

เพิ่มขึ้น 0.2 เท่า เนื่องจากเงินสดและรายการเทียบเท่าเงินสด รวมถึงลูกหนี้การค้าและลูกหนี้อื่นเพิ่มขึ้นจากปีก่อน และหนี้สินหมุนเวียนลดลง เนื่องจากหนี้สินตามสัญญาเข้าการเงินลดลง

#### อัตราส่วนหนี้สินต่อส่วนของผู้ถือหุ้น (Debt to equity ratio)

ไม่มีการเปลี่ยนแปลงอย่างเป็นสาระสำคัญ

#### อัตราส่วนผลตอบแทนต่อสินทรัพย์ (Returns on Assets)

ติดลบลดลงเมื่อเทียบกับปี 2559 เนื่องจากบริษัทมีผลขาดทุนสุทธิลดลงจากรายได้ค่ารักษาพยาบาลที่เพิ่มขึ้น ซึ่งเป็นผลมาจากจำนวนคนไข้ และค่ารักษาพยาบาลเฉลี่ยต่อคนที่เพิ่มขึ้น จึงส่งผลให้อัตราส่วนผลตอบแทนต่อสินทรัพย์ติดลบลดลง

#### อัตราส่วนผลตอบแทนต่อส่วนของผู้ถือหุ้น (Returns on Equity)

ติดลบลดลงเมื่อเทียบกับปี 2559 เนื่องจากบริษัท มีขาดทุนสุทธิลดลงจากรายได้ค่ารักษาพยาบาลเพิ่มขึ้น ซึ่งเป็นผลมาจากจำนวนคนไข้ และค่ารักษาพยาบาลเฉลี่ยต่อคนที่เพิ่มขึ้นจึงส่งผลให้อัตราส่วนผลตอบแทนต่อส่วนของผู้ถือหุ้นติดลบลดลง

## งบแสดงฐานะการเงิน

(หน่วย:ล้านบาท)

งบแสดงฐานะการเงิน	31 ธันวาคม 2560	31 ธันวาคม 2559	เปลี่ยนแปลง	%
สินทรัพย์รวม	596.7	630.2	(33.6)	(5.3) %
หนี้สินรวม	168.3	179.7	(11.4)	(6.3) %
ส่วนของผู้ถือหุ้นรวม	428.4	450.6	(22.2)	(4.9) %

### สินทรัพย์

ณ วันที่ 31 ธันวาคม พ.ศ. 2560 บริษัทฯ มีสินทรัพย์รวม 596.7 ล้านบาท ลดลงจากปีก่อน จำนวนเงิน 33.5 ล้านบาท คิดเป็นร้อยละ 5.3 สินทรัพย์ไม่หมุนเวียน ลดลงจากปีก่อน จำนวนเงิน 56.9 ล้านบาท คิดเป็นร้อยละ 10.7 โดยหลักมาจากในปีที่ผ่านมาได้มีการปรับมูลค่าของที่ดิน อาคาร และอุปกรณ์ เพื่อบันทึกให้ถูกต้องจึงส่งผลทำให้ค่าเสื่อมราคาลดลง

### หนี้สินรวม

ณ วันที่ 31 ธันวาคม พ.ศ. 2560 บริษัทฯ มีหนี้สินรวม จำนวนเงิน 168.3 ล้านบาท ลดลงจากปีก่อน จำนวนเงิน 11.4 ล้านบาท คิดเป็นร้อยละ 0.06 โดยหลักมาจากการจ่ายเงินประกันผลงาน ให้กับบริษัทรับเหมาก่อสร้างที่ครบกำหนดตามระยะเวลา

### ส่วนของผู้ถือหุ้น

ณ วันที่ 31 ธันวาคม พ.ศ.2560 บริษัทฯ มีส่วนของผู้ถือหุ้น จำนวนเงิน 428.4 ล้านบาท เปลี่ยนแปลงลดลง เนื่องจากผลขาดทุนจากการดำเนินงานสำหรับปี