

ส่วนที่ 3 ฐานะการเงินและผลการดำเนินงาน

13. ข้อมูลทางการเงินที่สำคัญ

งบแสดงฐานะทางการเงิน (แสดงเฉพาะรายการที่มีนัยสำคัญ) ณ วันที่ 31 ธันวาคม 2562

(หน่วย : พันบาท)

สินทรัพย์	2562		2561	
	บาท	%	บาท	%
สินทรัพย์หมุนเวียน				
เงินสดและรายการเทียบเท่าเงินสด	127,236	20%	90,559	14%
ลูกหนี้การค้าและลูกหนี้อื่น	68,874	11%	83,382	13%
สินค้าคงเหลือ	6,427	1%	5,241	1%
รวมสินทรัพย์หมุนเวียน	202,537	32%	179,182	29%
สินทรัพย์ไม่หมุนเวียน				
เงินลงทุนระยะยาวอื่น	8,000	1%	8,000	1%
ที่ดิน อาคารและอุปกรณ์	374,751	60%	401,452	64%
สินทรัพย์ไม่มีตัวตน	3,926	1%	4,745	1%
ภาษีเงินได้ถูกหัก ณ ที่จ่าย	11,996	2%	10,145	2%
สินทรัพย์ภาษีเงินได้รอตัดบัญชี	21,727	4%	24,490	4%
สินทรัพย์ไม่หมุนเวียนอื่น	258	0%	258	0%
รวมสินทรัพย์ไม่หมุนเวียน	420,658	68%	449,090	71%
รวมสินทรัพย์	623,195	100%	628,272	100%

หนี้สินและส่วนของผู้ถือหุ้น	2562		2561	
	บาท	%	บาท	%
หนี้สินและส่วนของผู้ถือหุ้น				
หนี้สินหมุนเวียน				
เงินกู้ยืมระยะสั้นจากสถาบันการเงิน	-	0%	50,000	8%
เจ้าหนี้การค้าและเจ้าหนี้อื่น	58,175	10%	45,380	7%
ส่วนของหนี้สินตามสัญญาเช่าการเงินที่ถึงกำหนดชำระภายในหนึ่งปี	172	0%	1,854	0%
ค่าใช้จ่ายค้างจ่าย	57,231	9%	54,397	9%
หนี้สินหมุนเวียนอื่น	5,937	1%	4,603	1%
รวมหนี้สินหมุนเวียน	121,515	20%	156,234	25%
หนี้สินไม่หมุนเวียน				
หนี้สินตามสัญญาเช่าการเงิน	237	0%	412	0%
ประมาณการหนี้สินไม่หมุนเวียนสำหรับผลประโยชน์พนักงาน	20,206	3%	13,466	2%
หนี้สินไม่หมุนเวียนอื่น	3,325	1%	2,401	0%
รวมหนี้สินไม่หมุนเวียน	23,768	4%	16,279	3%
รวมหนี้สิน	145,283	24%	172,513	27%

งบแสดงฐานะทางการเงิน (แสดงเฉพาะรายการที่มีนัยสำคัญ) ณ วันที่ 31 ธันวาคม 2562

(หน่วย : พันบาท)

หนี้สินและส่วนของผู้ถือหุ้น	2562		2561	
	บาท	%	บาท	%
หนี้สินและส่วนของผู้ถือหุ้น (ต่อ)				
ส่วนของผู้ถือหุ้น				
ทุนเรือนหุ้น				
ทุนจดทะเบียน				
หุ้นสามัญ 22,500,000 หุ้น มูลค่าหุ้นละ 10 บาท	225,000		225,000	
ทุนที่ออกและชำระแล้ว				
หุ้นสามัญ 19,384,226 หุ้น มูลค่าหุ้นละ 10 บาท	193,842	31%	193,842	31%
ส่วนเกินมูลค่าหุ้นสามัญ	372,579	59%	372,579	59%
กำไร (ขาดทุน) สะสม				
จัดสรรแล้ว - สำรองตามกฎหมาย	15,000	2%	15,000	2%
ยังไม่ได้จัดสรร (ขาดทุนสะสม)	(103,509)	-16%	(125,662)	-20%
รวมส่วนของผู้ถือหุ้น	477,912	76%	455,759	73%
รวมหนี้สินและส่วนของผู้ถือหุ้น	623,195	100%	628,272	100%

งบกำไรขาดทุน สำหรับปีสิ้นสุดวันที่ 31 ธันวาคม 2562

(หน่วย : พันบาท)

งบกำไรขาดทุน	2562		2561	
	บาท	%	บาท	%
รายได้				
รายได้ค่ารักษาพยาบาล	945,497	100%	763,266	99%
รายได้อื่น	13,802	0%	10,699	1%
รวมรายได้	959,299	100%	773,965	100%
ค่าใช้จ่าย				
ต้นทุนค่ารักษาพยาบาล	662,390	69%	543,830	70%
ค่าใช้จ่ายในการบริหาร	268,090	28%	216,901	28%
รวมค่าใช้จ่าย	930,481	97%	760,731	98%
กำไร (ขาดทุน) ก่อนต้นทุนทางการเงินและรายได้ (ค่าใช้จ่าย) ภาษีเงินได้	28,818	3%	13,234	2%
ต้นทุนทางการเงิน	(587)	0%	(1,588)	0%
กำไร (ขาดทุน) ก่อนรายได้ (ค่าใช้จ่าย) ภาษีเงินได้	28,231	3%	11,646	2%
รายได้ (ค่าใช้จ่าย) ภาษีเงินได้	(3,426)	0%	19,464	2%
กำไร (ขาดทุน) สำหรับปี	24,805	3%	31,110	4%
กำไร (ขาดทุน) ต่อหุ้นขั้นพื้นฐาน				
กำไร (ขาดทุน) สำหรับปี	1.28		1.60	
จำนวนหุ้นสามัญถัวเฉลี่ยถ่วงน้ำหนัก (หุ้น)	19,384,266		19,384,226	

งบกระแสเงินสด	2562	2561
กระแสเงินสดจากกิจกรรมดำเนินงาน		
กำไร (ขาดทุน) ก่อนรายได้ (ค่าใช้จ่าย) ภาษีเงินได้	28,231	11,646
ปรับกระทบขาดทุนก่อนค่าใช้จ่ายภาษีเงินได้เป็นเงินสดรับ(จ่าย)จากกิจกรรมดำเนินงาน:		
ค่าเสื่อมราคาและค่าตัดจำหน่าย	73,003	73,883
หนี้สูญและหนี้สงสัยจะสูญ	5,852	2,318
การปรับลดราคาทุน(กลับรายการ)สินค้าคงเหลือให้เป็นมูลค่าสุทธิที่จะได้รับ	-	(121)
ขาดทุนจากการลดมูลค่าของภาษีเงินได้ถูกหัก ณ ที่จ่าย	3,027	-
กำไรจากการจำหน่ายที่ดิน อาคารและอุปกรณ์	(124)	(82)
ค่าใช้จ่ายประมาณการหนี้สินไม่หมุนเวียนสำหรับผลประโยชน์พนักงาน	5,793	1,714
ค่าใช้จ่ายวันหยุดพนักงาน	117	224
ดอกเบี้ยรับ	(404)	(352)
ดอกเบี้ยจ่าย	587	1,588
กำไรจากการดำเนินงานก่อนการเปลี่ยนแปลงในสินทรัพย์และหนี้สินดำเนินงาน	116,082	90,818
สินทรัพย์ดำเนินงาน (เพิ่มขึ้น) ลดลง		
ลูกหนี้การค้าและลูกหนี้อื่น	8,655	(36,444)
สินค้าคงเหลือ	(1,186)	(534)
สินทรัพย์ไม่หมุนเวียนอื่น	-	(51)
หนี้สินดำเนินงานเพิ่มขึ้น (ลดลง)		
เจ้าหนี้การค้าและเจ้าหนี้อื่น	13,238	4,310
ค่าใช้จ่ายค้างจ่าย	3,187	3,870
หนี้สินหมุนเวียนอื่น	1,334	(262)
ประมาณการหนี้สินไม่หมุนเวียนสำหรับผลประโยชน์พนักงาน	(1,453)	(2,068)
หนี้สินไม่หมุนเวียนอื่น	8	7
เงินสดรับจากกิจกรรมดำเนินงาน	139,865	59,645

งบกระแสเงินสด สำหรับปีสิ้นสุดวันที่ 31 ธันวาคม 2562

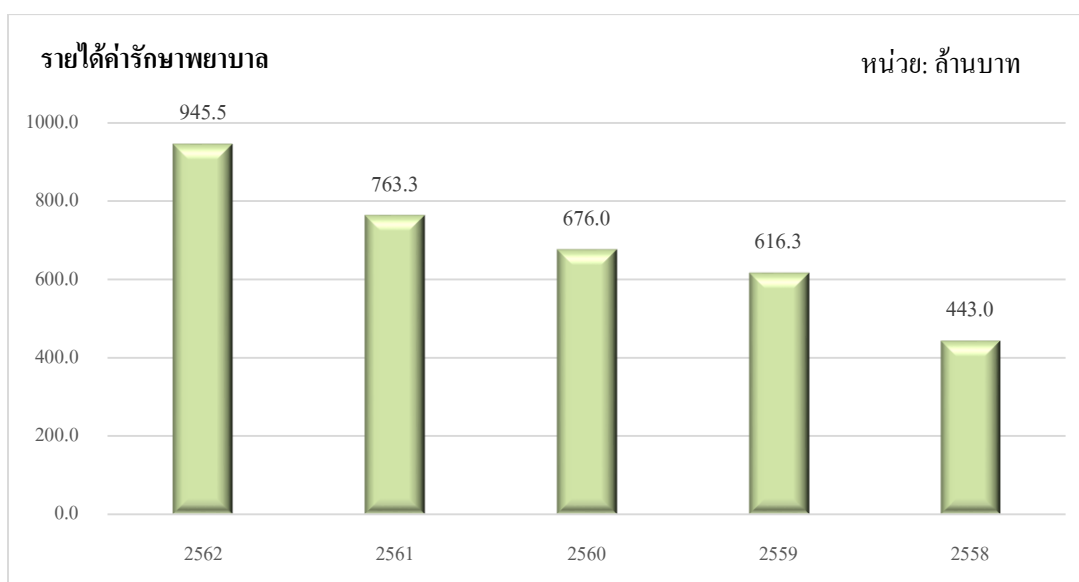
(หน่วย : พันบาท)

งบกระแสเงินสด	2562	2561
รับดอกเบี้ย	405	352
จ่ายดอกเบี้ย	(561)	(1,360)
จ่ายค่าใช้จ่ายภาษีเงินได้	(4,878)	(4,092)
กระแสเงินสดสุทธิได้มาจากกิจกรรมดำเนินงาน	134,831	54,546
กระแสเงินสดจากกิจกรรมลงทุน		
เงินสดจ่ายซื้อที่ดิน อาคารและอุปกรณ์	(45,960)	(20,773)
เงินสดรับจากการจำหน่ายที่ดิน อาคารและอุปกรณ์	268	93
เงินสดจ่ายซื้อสินทรัพย์ไม่มีตัวตน	(575)	(3,550)
กระแสเงินสดสุทธิใช้ไปในกิจกรรมลงทุน	(46,267)	(24,230)
กระแสเงินสดจากกิจกรรมจัดหาเงิน		
เงินสดจ่ายชำระคืนเงินกู้ยืมระยะสั้นจากสถาบันการเงิน	(50,000)	-
เงินสดจ่ายชำระหนี้สินตามสัญญาเช่าการเงิน	(1,887)	(8,851)
กระแสเงินสดสุทธิใช้ไปในกิจกรรมจัดหาเงิน	(51,887)	(8,851)
เงินสดและรายการเทียบเท่าเงินสดเพิ่มขึ้นสุทธิ	36,677	21,465
เงินสดและรายการเทียบเท่าเงินสดต้นปี	90,559	69,094
เงินสดและรายการเทียบเท่าเงินสดปลายปี	127,236	90,559

งบกระแสเงินสด	2561	2560
ข้อมูลกระแสเงินสดเปิดเผยเพิ่มเติม		
รายการที่ไม่ใช่เงินสด		
สินทรัพย์ที่ซื้อภายใต้สัญญาเช่าการเงิน	-	574
เจ้าหนี้ค่าซื้อที่ดิน อาคารและอุปกรณ์เพิ่มขึ้น (ลดลง)	(1,981)	3,280
เจ้าหนี้ค่าก่อสร้างและเงินประกันผลงานลดลง	1,537	(3,444)

14.การวิเคราะห์และคำอธิบายของฝ่ายจัดการ

ตามที่บริษัท ธนบุรี เมดิคอล เซ็นเตอร์ จำกัด (มหาชน) (“บริษัท”) ได้นำส่งงบการเงินสำหรับปีสิ้นสุดวันที่ 31 ธันวาคม 2562 ซึ่งได้ผ่านการตรวจสอบโดยผู้สอบบัญชีรับอนุญาต และรับรองโดยคณะกรรมการบริษัทฯ แล้วนั้น งบการเงินของบริษัทฯ แสดงผลการดำเนินงานสำหรับปีสิ้นสุดวันที่ 31 ธันวาคม 2562 และ 2561 มีรายได้จากการรักษาพยาบาล 945.5 ล้านบาท และ 763.3 ล้านบาท ตามลำดับ โดยรายได้จากการรักษาพยาบาลเพิ่มขึ้น 182.2 ล้านบาท คิดเป็นร้อยละ 23.9 จากกราฟแสดงรายได้ในรอบ 5 ปี แสดงถึงการเติบโตอย่างต่อเนื่องของโรงพยาบาล อันเกิดจากมุ่งพัฒนาบริการทางการแพทย์และพยาบาลที่ตอบสนองความต้องการของผู้ใช้บริการรวมถึงการวางแผนบริหารจัดการค่าใช้จ่ายและใช้อุปกรณ์ทางการแพทย์ได้อย่างมีประสิทธิภาพ



ผลประกอบการแยกตามประเภทรายได้

(หน่วย: พันบาท)

ประเภทรายได้	31 ธันวาคม 2562	% Common size by total income	31 ธันวาคม 2561	% Common size by total income	เปลี่ยน แปลง	% การ เปลี่ยนแปลง ระหว่าง 2562 และ 2561
OPD						
รายได้ค่ารักษาพยาบาลผู้ป่วยนอก	359,316	37.5%	287,525	37.1%	71,791	25.0%
จำนวนผู้ป่วยนอก (คน)	156,383		144,632		11,751	
เฉลี่ยค่ารักษาพยาบาลต่อคน (พันบาท)	2.30		1.99		0.31	
IPD						
รายได้ค่ารักษาพยาบาลผู้ป่วยใน	586,181	61.1%	475,741	61.5%	110,440	23.2%
จำนวนผู้ป่วยใน (คน)	7,106		6,580		526	
เฉลี่ยค่ารักษาพยาบาลต่อคน (พันบาท)	82.49		72.30		10.19	
รายได้อื่น						
ค่าเช่าและค่าบริการ	8,646	0.9%	8,225	1.1%	421	5.1%
ดอกเบี้ยรับ	405	0.0%	352	0.0%	53	15.1%
อื่นๆ	4,751	0.5%	2,122	0.3%	2,629	123.9%
รวมรายได้	959,299	100.0%	773,965	100.0%	185,334	23.9%

รายได้จากการรักษาพยาบาล

บริษัทฯ มีรายได้จากการรักษาพยาบาลในปี 2562 จำนวน 945.5 ล้านบาท เพิ่มขึ้น 182.2 ล้านบาท หรือประมาณร้อยละ 23.9 โดยบริษัทฯ มีรายได้จากผู้ป่วยนอกเพิ่มขึ้น 71.8 ล้านบาท คิดเป็นร้อยละ 25.0 รายได้จากผู้ป่วยในเพิ่มขึ้น 110.4 ล้านบาท คิดเป็นร้อยละ 23.2 ซึ่งเป็นผลมาจากการประชาสัมพันธ์เพื่อรณรงค์ให้ผู้ใช้บริการตระหนักถึงเรื่องการรักษาสุขภาพผ่านแคมเปญ “เราไม่อยากให้ใครป่วย” และการเพิ่มขึ้นของรายได้จากแผนกที่รักษาโรคเฉพาะทาง ได้แก่ แผนก Life Center (ศูนย์เวชศาสตร์ชะลอวัย) แผนกทันตกรรม แผนกโรคภูมิแพ้ และศูนย์จักษุและเลสิก อันเนื่องจากปัญหาฝุ่นพิษ (PM 2.5) ผู้ป่วยในมีจำนวนเพิ่มมากขึ้นจากคนไข้ชาวต่างชาติ คิดเป็นร้อยละ 6.66 ซึ่งเป็นผลมาจากการที่บริษัทคู่สัญญามีการทำการตลาดและประชาสัมพันธ์อย่างต่อเนื่อง

รายได้อื่น

บริษัทฯ มีรายได้อื่นเพิ่มขึ้น 3.1 ล้านบาท คิดเป็นร้อยละ 29.0 มีสาเหตุหลักจากรายได้ค่าสนับสนุนสินค้า และรายได้ค่าเช่าเสาสัญญาณโทรศัพท์เพิ่มขึ้น

ต้นทุนการให้บริการ

บริษัทฯ มีต้นทุนค่ารักษาพยาบาลเพิ่มขึ้นประมาณ 118.6 ล้านบาท หรือประมาณร้อยละ 21.8 โดยต้นทุนการให้บริการส่วนใหญ่ประกอบด้วย ค่ายาและเวชภัณฑ์ทางการแพทย์ ค่าแพทย์และบุคลากรทางการแพทย์ ซึ่งต้นทุนการให้บริการเพิ่มขึ้นในทิศทางเดียวกับรายได้ที่เพิ่มขึ้น โดยในปี 2562 มีจำนวนผู้ใช้บริการด้านศัลยกรรมผ่าตัดกระเพาะอาหารเพื่อลดน้ำหนักจำนวนเพิ่มขึ้น ทำให้ค่าแพทย์และต้นทุนเวชภัณฑ์ที่ใช้ประกอบการศัลยกรรมเพิ่มขึ้นตามสัดส่วนของรายได้ และในระหว่างบริษัทฯ ได้ซื้อเครื่องมือแพทย์และปรับปรุงแผนกต่าง ๆ เพื่อรองรับการให้บริการที่เพิ่มขึ้นส่งผลให้ค่าเสื่อมราคาเพิ่มขึ้นจากปีก่อนประมาณ 0.8 ล้านบาท

ค่าใช้จ่ายในการขายและบริหาร

ค่าใช้จ่ายในการขายและบริหารเพิ่มขึ้น 51.2 ล้านบาทหรือประมาณร้อยละ 23.6 โดยมีสาเหตุหลักมาจากการเนื่องจากการประชาสัมพันธ์และทำการตลาดอย่างต่อเนื่องของศัลยกรรมความงาม การทำสื่อออนไลน์เพื่อประชาสัมพันธ์บริการการตรวจสุขภาพ และเป็นค่าซ่อมแซมบำรุงรักษาอุปกรณ์อำนวยความสะดวกต่างๆ สำหรับผู้ใช้บริการ อย่างไรก็ตาม บริษัทยังคงสามารถบริหารจัดการค่าใช้จ่ายต่างๆ ได้ในสัดส่วนเท่าเดิมเมื่อเทียบกับรายได้ที่เพิ่มขึ้น

กระแสเงินสด

	(หน่วย: พันบาท)	
	สำหรับปีสิ้นสุดวันที่	
	31 ธันวาคม 2562	31 ธันวาคม 2561
กระแสเงินสดสุทธิได้มาจากกิจกรรมดำเนินงาน	134,831	54,546
กระแสเงินสดสุทธิใช้ไปในกิจกรรมลงทุน	(46,267)	(24,230)
กระแสเงินสดสุทธิใช้ไปในกิจกรรมจัดหาเงิน	(51,887)	(8,851)
เงินสดและรายการเทียบเท่าเงินสดเพิ่มขึ้นสุทธิ	36,677	21,465
เงินสดและรายการเทียบเท่าเงินสดต้นปี	90,559	69,094
เงินสดและรายการเทียบเท่าเงินสดปลายปี	127,236	90,559

สำหรับปีสิ้นสุดวันที่ 31 ธันวาคม 2562 บริษัทมีเงินสดและรายการเทียบเท่าเงินสดเพิ่มขึ้นจำนวน 36.7 ล้านบาท โดยมีรายละเอียดกระแสเงินสดแต่ละกิจกรรมดังนี้

กระแสเงินสดสุทธิได้มาจากกิจกรรมดำเนินงาน

บริษัทฯ มีเงินสดสุทธิรับในกิจกรรมดำเนินงานในปีปัจจุบันจำนวน 134.8 ล้านบาท เนื่องจากกำไรจากการดำเนินงานเพิ่มขึ้น

กระแสเงินสดสุทธิใช้ไปในกิจกรรมลงทุน

บริษัทมีกระแสเงินสดสุทธิใช้ไปในกิจกรรมลงทุน 46.3 ล้านบาท เกิดจากงานปรับปรุงตกแต่งภายในอาคาร ซ่อมอุปกรณ์ทางการแพทย์ และค่าซอฟต์แวร์แอปพลิเคชัน

กระแสเงินสดสุทธิใช้ไปในกิจกรรมจัดหาเงิน

บริษัทมีกระแสเงินสดสุทธิใช้ไปในกิจกรรมจัดหาเงิน 51.9 ล้านบาท เนื่องจากจ่ายชำระคืนเงินกู้ยืมระยะสั้นจากสถาบันการเงิน 50 ล้านบาทและจ่ายชำระหนี้สินตามสัญญาเช่าการเงิน 1.9 ล้านบาท

อัตราส่วนทางการเงินที่สำคัญ

อัตราส่วน	2562	2561	2560
อัตราส่วนทุนหมุนเวียน (Current ratio)	1.7	1.1	0.8
อัตราส่วนหนี้สินต่อส่วนของผู้ถือหุ้น (Debt to equity ratio)	0.3	0.4	0.4
อัตราส่วนผลตอบแทนต่อสินทรัพย์ (Returns on Assets)	4.0%	5.0%	(3.7%)
อัตราผลตอบแทนจากส่วนของผู้ถือหุ้น (Returns on Equity)	5.2%	6.8%	(5.2%)

อัตราส่วนทุนหมุนเวียน (Current ratio)

เพิ่มขึ้น 0.6 เท่า เมื่อเปรียบเทียบกับงบการเงินสำหรับปี 2561 เนื่องจากเงินสดและรายการเทียบเท่าเงินสดเพิ่มขึ้น ในขณะที่หนี้สินหมุนเวียนลดลง จากการจ่ายคืนเงินกู้ยืมระยะสั้นจากสถาบันการเงินจำนวน 50 ล้านบาท และการจ่ายชำระหนี้สินตามสัญญาเช่าการเงินที่ถึงกำหนดชำระภายในหนึ่งปี

อัตราส่วนหนี้สินต่อส่วนของผู้ถือหุ้น (Debt to equity ratio)

ลดลง 0.1 เท่า เมื่อเปรียบเทียบกับงบการเงินสำหรับปี 2561 เนื่องจากมีการจ่ายคืนเงินกู้ยืมระยะสั้นจากสถาบันการเงินจำนวน 50 ล้านบาท และบริษัทฯ มีขาดทุนสะสมลดลงจากกำไรสุทธิในปี 2562

อัตราส่วนผลตอบแทนต่อสินทรัพย์ (Returns on Assets)

ลดลงเมื่อเทียบกับปี 2561 เนื่องจากการลดลงของรายได้ภาษีเงินได้ ทำให้บริษัทฯ มีกำไรสุทธิลดลง

อัตราส่วนผลตอบแทนจากส่วนของผู้ถือหุ้น (Returns on Equity)

ลดลงเมื่อเทียบกับปี 2561 เนื่องจากการลดลงของรายได้ภาษีเงินได้ ทำให้บริษัทฯ มีกำไรสุทธิลดลง

งบแสดงฐานะการเงิน

หน่วย: ล้านบาท

งบแสดงฐานะการเงิน	31 ธันวาคม 2562	31 ธันวาคม 2561	เปลี่ยนแปลง	%
สินทรัพย์	623.2	628.3	(5.1)	(0.8%)
หนี้สิน	145.3	172.5	(27.2)	(15.8%)
ส่วนของผู้ถือหุ้น	477.9	455.8	22.1	4.8%

สินทรัพย์

ณ วันที่ 31 ธันวาคม 2562 บริษัทฯ มีสินทรัพย์รวมคิดเป็นจำนวนเงิน 623.2 ล้านบาท ลดลง 5.1 ล้านบาท คิดเป็นร้อยละ 0.8 เนื่องจากมีอาคารและอุปกรณ์ที่ตัดค่าเสื่อมราคาหมดแล้วแต่ยังใช้งานอยู่เพิ่มขึ้นทำให้อาคารและอุปกรณ์ลดลง

หนี้สินรวม

ณ วันที่ 31 ธันวาคม 2562 บริษัทฯ มีหนี้สินรวมคิดเป็นจำนวนเงิน 145.3 ล้านบาท ลดลง 27.2 ล้านบาท คิดเป็นร้อยละ 15.8 เนื่องมาจากการชำระคืนเงินกู้ระยะสั้น

ส่วนของผู้ถือหุ้น

ณ วันที่ 31 ธันวาคม 2562 บริษัทฯ มีส่วนของผู้ถือหุ้นคิดเป็นจำนวนเงิน 477.9 ล้านบาท เพิ่มขึ้นจำนวน 22.1 ล้านบาท คิดเป็นร้อยละ 4.8 เนื่องจากกำไรจากการดำเนินงานที่เพิ่มขึ้น