

ส่วนที่ 3 ฐานะการเงินและผลการดำเนินงาน

13. ข้อมูลทางการเงินที่สำคัญ

งบแสดงฐานะทางการเงิน (แสดงเฉพาะรายการที่มีนัยสำคัญ) ณ วันที่ 31 ธันวาคม 2563

(หน่วย : พันบาท)

สินทรัพย์	2563		2562	
	บาท	%	บาท	%
สินทรัพย์หมุนเวียน				
เงินสดและรายการเทียบเท่าเงินสด	156,257	27%	127,236	20%
ลูกหนี้การค้าและลูกหนี้อื่น	68,148	12%	68,874	11%
สินค้าคงเหลือ	7,728	1%	6,427	1%
รวมสินทรัพย์หมุนเวียน	232,133	40%	202,537	32%
สินทรัพย์ไม่หมุนเวียน				
สินทรัพย์ทางการเงินไม่หมุนเวียนอื่น	8,000	1%	-	0%
เงินลงทุนระยะยาวอื่น	-	0%	8,000	1%
ที่ดิน อาคารและอุปกรณ์	314,402	54%	374,751	60%
สินทรัพย์สิทธิการใช้	203	0%	-	0%
สินทรัพย์ไม่มีตัวตน	2,634	0%	3,926	1%
ภาษีเงินได้ถูกหัก ณ ที่จ่าย	8,604	1%	11,996	2%
สินทรัพย์ภาษีเงินได้รอตัดบัญชี	16,167	4%	21,727	4%
สินทรัพย์ไม่หมุนเวียนอื่น	258	0%	258	0%
รวมสินทรัพย์ไม่หมุนเวียน	350,268	60%	420,658	68%
รวมสินทรัพย์	582,401	100%	623,195	100%

งบแสดงฐานะทางการเงิน (แสดงเฉพาะรายการที่มีนัยสำคัญ) ณ วันที่ 31 ธันวาคม 2563

(หน่วย : พันบาท)

หนี้สินและส่วนของผู้ถือหุ้น	2563		2562	
	บาท	%	บาท	%
หนี้สินและส่วนของผู้ถือหุ้น				
หนี้สินหมุนเวียน				
เจ้าหนี้การค้าและเจ้าหนี้อื่น	45,871	8%	58,175	9%
ค่าใช้จ่ายค้างจ่าย	38,321	7%	57,231	9%
หนี้สินตามสัญญาเช่าที่ถึงกำหนดชำระภายในหนึ่งปี	236	0%	-	0%
หนี้สินตามสัญญาเช่าการเงินที่ถึงกำหนดชำระภายในหนึ่งปี	-	0%	172	0%
หนี้สินหมุนเวียนอื่น	5,898	1%	5,937	1%
รวมหนี้สินหมุนเวียน	90,326	16%	121,515	19%
หนี้สินไม่หมุนเวียน				
หนี้สินตามสัญญาเช่าการเงิน	-	0%	237	0%
ประมาณการหนี้สินผลประโยชน์พนักงาน	21,400	3%	20,206	3%
หนี้สินไม่หมุนเวียนอื่น	3,252	1%	3,325	1%
รวมหนี้สินไม่หมุนเวียน	24,652	4%	23,768	4%
รวมหนี้สิน	114,978	20%	145,283	23%

งบแสดงฐานะทางการเงิน (แสดงเฉพาะรายการที่มีนัยสำคัญ) ณ วันที่ 31 ธันวาคม 2563

(หน่วย : พันบาท)

หนี้สินและส่วนของผู้ถือหุ้น	2563		2562	
	บาท	%	บาท	%
หนี้สินและส่วนของผู้ถือหุ้น (ต่อ)				
ส่วนของผู้ถือหุ้น				
ทุนเรือนหุ้น				
ทุนจดทะเบียน				
หุ้นสามัญ 22,500,000 หุ้น มูลค่าหุ้นละ 10 บาท	225,000		225,000	
ทุนที่ออกและชำระแล้ว				
หุ้นสามัญ 19,384,226 หุ้น มูลค่าหุ้นละ 10 บาท	193,842	33%	193,842	31%
ส่วนเกินมูลค่าหุ้นสามัญ	372,579	64%	372,579	60%
กำไร (ขาดทุน) สะสม				
จัดสรรแล้ว - สรรองตามกฎหมาย	15,000	3%	15,000	2%
ขาดทุนสะสม	(113,998)	(20%)	(103,509)	(17%)
รวมส่วนของผู้ถือหุ้น	467,423	80%	477,912	77%
รวมหนี้สินและส่วนของผู้ถือหุ้น	582,401	100%	623,195	100%

งบกำไรขาดทุน สำหรับปีสิ้นสุดวันที่ 31 ธันวาคม 2563

(หน่วย : พันบาท)

งบกำไรขาดทุน	2563		2562	
	บาท	%	บาท	%
รายได้				
รายได้ค่ารักษาพยาบาล	688,358	99%	945,497	99%
รายได้อื่น	9,831	1%	13,397	1%
รวมรายได้	698,189	100%	958,894	100%
ค่าใช้จ่าย				
ต้นทุนค่ารักษาพยาบาล	522,219	75%	662,390	69%
ค่าใช้จ่ายในการบริหาร	179,268	26%	268,091	28%
รวมค่าใช้จ่าย	701,487	101%	930,481	97%
กำไร (ขาดทุน) จากกิจกรรมดำเนินงาน	(3,298)	0%	28,413	3%
รายได้ทางการเงิน	255	0%	405	0%
ต้นทุนทางการเงิน	(13)	0%	(587)	0%
กำไร(ขาดทุน)ก่อนค่าใช้จ่ายภาษีเงินได้	(3,056)	0%	28,231	3%
ค่าใช้จ่ายภาษีเงินได้	(5,934)	(1%)	(3,426)	0%
กำไร (ขาดทุน) สำหรับปี	(8,990)	(1%)	24,805	3%
กำไร (ขาดทุน) ต่อหุ้นชั้นพื้นฐาน				
กำไร (ขาดทุน) สำหรับปี	(0.46)		1.28	
จำนวนหุ้นสามัญถ่วงเฉลี่ยถ่วงน้ำหนัก (หุ้น)	19,384,226		19,384,226	

งบกระแสเงินสด	2563	2562
กระแสเงินสดจากกิจกรรมดำเนินงาน		
กำไร (ขาดทุน) ก่อนค่าใช้จ่ายภาษีเงินได้	(3,056)	28,231
ปรับกระทบกำไร (ขาดทุน) ก่อนค่าใช้จ่ายภาษีเงินได้เป็นเงินสดรับ (จ่าย) จากกิจกรรมดำเนินงาน:		
ค่าเสื่อมราคาและค่าตัดจำหน่าย	76,362	73,004
หนี้สูญและค่าเผื่อผลขาดทุนด้านเครดิตที่คาดว่าจะเกิดขึ้น	47	5,852
ค่าเผื่อการปรับลดราคาทุนให้เป็นมูลค่าสุทธิที่จะได้รับของสินค้าคงเหลือ	2	0
ขาดทุนจากการตัดจำหน่ายภาษีเงินได้ถูกหัก ณ ที่จ่าย	8	0
ขาดทุนจากการลดมูลค่าของภาษีเงินได้ถูกหัก ณ ที่จ่าย (กลับรายการ)	(3,026)	3,027
กำไรจากการจำหน่ายที่ดิน อาคารและอุปกรณ์	(3)	(124)
ค่าใช้จ่ายประมาณการหนี้สินผลประโยชน์พนักงาน	2,461	5,794
ค่าใช้จ่ายวันหยุดพนักงาน	1,468	117
รายได้ทางการเงิน	(255)	(405)
ต้นทุนทางการเงิน	13	587
กำไรจากการดำเนินงานก่อนการเปลี่ยนแปลงในสินทรัพย์และหนี้สินดำเนินงาน	74,021	116,083
สินทรัพย์ดำเนินงาน (เพิ่มขึ้น) ลดลง		
ลูกหนี้การค้าและลูกหนี้อื่น	(1,157)	8,655
สินค้าคงเหลือ	(1,303)	(1,186)
หนี้สินดำเนินงานเพิ่มขึ้น (ลดลง)		
เจ้าหนี้การค้าและเจ้าหนี้อื่น	(14,844)	13,238
ค่าใช้จ่ายค้างจ่าย	(20,379)	3,187
หนี้สินหมุนเวียนอื่น	(39)	1,334
ประมาณการหนี้สินผลประโยชน์พนักงาน	(1,267)	(1,453)
หนี้สินไม่หมุนเวียนอื่น	(73)	8
กระแสเงินสดได้มาจากกิจกรรมดำเนินงาน	34,959	139,866

งบกระแสเงินสด สำหรับปีสิ้นสุดวันที่ 31 ธันวาคม 2563

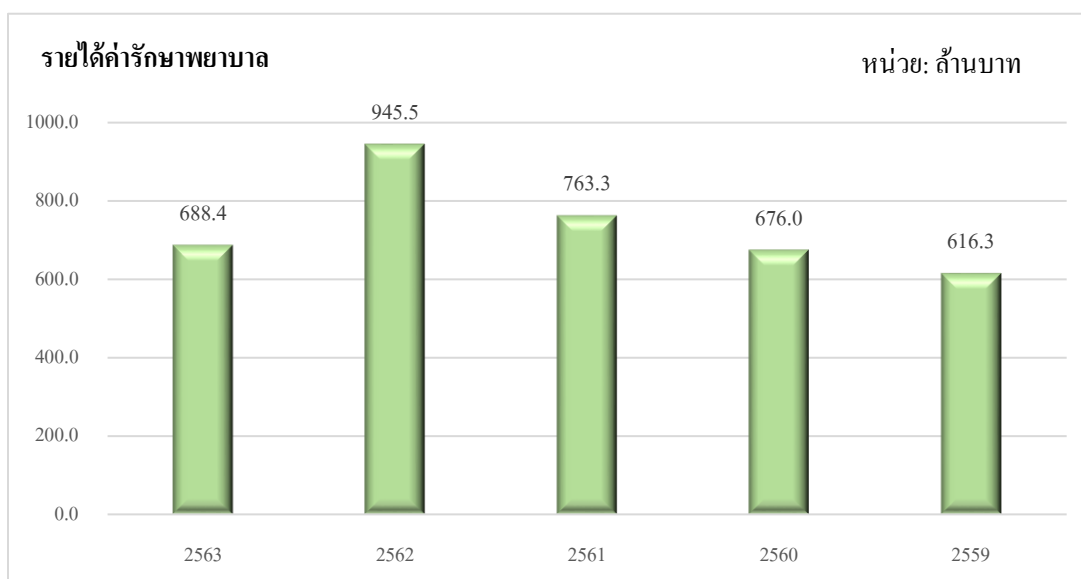
(หน่วย : พันบาท)

งบกระแสเงินสด	2563	2562
เงินสดรับจากรายได้ทางการเงิน	217	405
จ่ายต้นทุนทางการเงิน	0	(561)
เงินสดรับจากการขอคืนภาษี	10,172	-
จ่ายค่าใช้จ่ายภาษีเงินได้	(3,761)	(4,878)
กระแสเงินสดสุทธิได้มาจากกิจกรรมดำเนินงาน	41,587	134,832
กระแสเงินสดจากกิจกรรมลงทุน		
เงินสดจ่ายซื้อที่ดิน อาคารและอุปกรณ์	(12,385)	(45,960)
เงินสดรับจากการจำหน่ายที่ดิน อาคารและอุปกรณ์	4	268
เงินสดจ่ายซื้อสินทรัพย์ไม่มีตัวตน	0	(576)
กระแสเงินสดสุทธิใช้ไปในกิจกรรมลงทุน	(12,381)	(46,268)
กระแสเงินสดจากกิจกรรมจัดหาเงิน		
เงินสดจ่ายชำระคืนเงินกู้ยืมระยะสั้นจากสถาบันการเงิน		(50,000)
เงินสดจ่ายชำระหนี้สินตามสัญญาเช่า	(185)	
เงินสดจ่ายชำระหนี้สินตามสัญญาเช่าการเงิน	0	(1,887)
กระแสเงินสดสุทธิใช้ไปในกิจกรรมจัดหาเงิน	(185)	(51,887)
เงินสดและรายการเทียบเท่าเงินสดเพิ่มขึ้นสุทธิ	29,021	36,677
เงินสดและรายการเทียบเท่าเงินสดต้นปี	127,236	90,559
เงินสดและรายการเทียบเท่าเงินสดปลายปี	156,257	127,236

งบกระแสเงินสด	2563	2562
ข้อมูลกระแสเงินสดเปิดเผยเพิ่มเติม		
รายการที่ไม่ใช่เงินสด		
เจ้าหนี้ค่าซื้อที่ดิน อาคารและอุปกรณ์เพิ่มขึ้น (ลดลง)	3,025	(1,981)
เจ้าหนี้ค่าก่อสร้างและเงินประกันผลงานลดลง	(485)	1,537

14.การวิเคราะห์และคำอธิบายของฝ่ายจัดการ

ตามที่บริษัท ธนบุรี เมดิคอล เซ็นเตอร์ จำกัด (มหาชน) (“บริษัท”) ได้นำส่งการเงินสำหรับปีสิ้นสุดวันที่ 31 ธันวาคม 2563 ซึ่งได้ผ่านการตรวจสอบโดยผู้สอบบัญชีรับอนุญาตและรับรองโดยคณะกรรมการบริษัท แล้วนั้น งบการเงินของบริษัทฯ แสดงผลการดำเนินงานสำหรับปีสิ้นสุดวันที่ 31 ธันวาคม 2563 และ 2562 มีรายได้จากการรักษาพยาบาล 688.4 ล้านบาท และ 945.5 ล้านบาท ตามลำดับ โดยรายได้จากการรักษาพยาบาลลดลง 257.1 ล้านบาท คิดเป็นร้อยละ 27.2 จากกราฟแสดงรายได้ในรอบ 5 ปี แสดงถึงการเติบโตอย่างต่อเนื่องของโรงพยาบาลโดยการพัฒนาบริการให้ตอบสนองความต้องการของผู้ใช้บริการ หากแต่ในปี 2563 ได้เกิดวิกฤติโรคระบาดไวรัสโคโรนา 2019 (Covid-19) ซึ่งส่งผลกระทบต่อทั่วประเทศและเกิดข้อจำกัดในการเดินทางเข้ามารักษาของผู้ใช้บริการชาวต่างชาติมากขึ้นรวมถึงความกังวลเรื่องความปลอดภัยจากการติดเชื้อ Covid-19จากโรงพยาบาลอื่นเป็นเหตุผลหลักที่ทำให้รายได้ในปี 2563 ลดลง อย่างไรก็ตาม บริษัทฯ ได้เพิ่มช่องทางเพื่อสนองตอบการรักษาและพัฒนาการรักษาโรคที่มีผลกระทบกับการใช้ชีวิตในแบบวิถีชีวิตใหม่ (New normal) ทดแทน เช่น การให้บริการ Smit@home การผ่าตัดรักษาสายตาคิดปกติแบบไร้ใบมีด เป็นต้น นอกจากนี้ บริษัทฯ ได้เพิ่มมาตรการควบคุมค่าใช้จ่ายและบริหารการใช้อุปกรณ์ทางการแพทย์อย่างรัดกุมมากขึ้นด้วย



ผลประกอบการแยกตามประเภทรายได้

(หน่วย: พันบาท)

ประเภทรายได้	31 ธันวาคม 2563	% Common size by total income	31 ธันวาคม 2562	% Common size by total income	เปลี่ยน แปลง	% การ เปลี่ยนแปลง ระหว่าง 2563 และ 2562
OPD						
รายได้ค่าบริการพยาบาลผู้ป่วยนอก	361,581	51.8%	359,316	37.5%	2,265	0.6%
จำนวนผู้ป่วยนอก (คน)	142,479		156,383		(13,904)	
เฉลี่ยค่าบริการพยาบาลต่อคน (พัน)	2.54		2.30		0.24	
IPD						
รายได้ค่าบริการพยาบาลผู้ป่วยใน	326,777	46.8%	586,181	61.1%	(259,404)	(44.3%)
จำนวนผู้ป่วยใน (คน)	4,653		7,106		(2,453)	
เฉลี่ยค่าบริการพยาบาลต่อคน (พัน)	70.23		82.49		(12.26)	
รายได้อื่น						
ค่าเช่าและค่าบริการ	7,583	1.1%	8,646	0.9%	(1,063)	(12.3%)
ดอกเบี้ยรับ	255	0.0%	405	0.0%	(150)	(37.0%)
อื่นๆ	1,993	0.3%	4,346	0.5%	(2,353)	(54.1%)
รวมรายได้	698,189	100.0%	958,894	100.0%	(260,705)	(27.2%)

รายได้จากการรักษาพยาบาล

บริษัทฯ มีรายได้จากการรักษาพยาบาลในปี 2563 จำนวน 688.36 ล้านบาท ลดลง 257.14 ล้านบาท หรือประมาณร้อยละ 27.2 เนื่องจากรายได้จากผู้ป่วยในลดลงประมาณ 259.40 ล้านบาท คิดเป็นร้อยละ 44.3 สาเหตุหลักเกิดสถานการณ์โรคระบาด Covid-19 ทำให้ผู้ใช้บริการจากต่างประเทศไม่สามารถเดินทางเข้ามาในประเทศไทยได้ตั้งแต่ช่วงไตรมาสที่ 2 ต่อเนื่องจนถึงไตรมาสที่ 4 แต่บริษัทฯ มีรายได้จากผู้ป่วยนอกเพิ่มขึ้น 2.27 ล้านบาท คิดเป็นร้อยละ 0.6 เนื่องจากการประชาสัมพันธ์ของศูนย์จักษุและเลสิกสำหรับโปรแกรมผ่าตัดแก้ไขสายตาเลสิกโดยเฉพาะการผ่าตัดแบบไร้ใบมีด (Femto Lasik)

รายได้อื่น

บริษัทฯ มีรายได้อื่นลดลง 3.6 ล้านบาท คิดเป็นร้อยละ 26.6 สาเหตุหลักเกิดจากในปี 2562 มีการบันทึกเงินชดเชยคดีฟ้องร้องจากบริษัทประกันภัยจำนวนเงิน 1.1 ล้านบาท

ต้นทุนการให้บริการ

บริษัทฯ มีต้นทุนค่ารักษาพยาบาลลดลงประมาณ 140.2 ล้านบาท หรือประมาณร้อยละ 21.2 โดยต้นทุนการให้บริการส่วนใหญ่ประกอบด้วย ค่ายาและเวชภัณฑ์ทางการแพทย์ ค่าแพทย์และบุคลากรทางการแพทย์ ซึ่งต้นทุนการให้บริการลดลงเป็นไปในทิศทางเดียวกับรายได้ที่ลดลง

ค่าใช้จ่ายในการขายและบริหาร

ค่าใช้จ่ายในการขายและบริหารลดลง 88.8 ล้านบาทหรือประมาณร้อยละ 33.1 โดยมีสาเหตุหลักจากค่า Referral Fee และค่าใช้จ่ายที่ปรึกษาและบริหารลดลงตามสัดส่วนรายได้ที่ลดลง และบริษัทฯ ได้เพิ่มมาตรการควบคุมค่าใช้จ่ายที่ควบคุมได้เพิ่มมากขึ้น ได้แก่ ค่าใช้จ่ายเกี่ยวกับการตลาดและการโฆษณา ค่าล่วงเวลา เป็นต้น นอกจากนี้ ค่าใช้จ่ายภาษีที่ดินและสิ่งปลูกสร้างลดลงตามมติอนุมติ พ.ร.ฎ ลดภาษีที่ดินและสิ่งปลูกสร้างสำหรับปี 2563 ในอัตราร้อยละ 90

กระแสเงินสด

(หน่วย: ล้านบาท)

	สำหรับปีสิ้นสุดวันที่	
	31 ธันวาคม 2563	31 ธันวาคม 2562
กระแสเงินสดสุทธิได้มาจากกิจกรรมดำเนินงาน	41,587	134,832
กระแสเงินสดสุทธิใช้ไปในกิจกรรมลงทุน	(12,381)	(46,268)
กระแสเงินสดสุทธิใช้ไปในกิจกรรมจัดหาเงิน	(185)	(51,887)
เงินสดและรายการเทียบเท่าเงินสดเพิ่มขึ้นสุทธิ	29,021	36,677
เงินสดและรายการเทียบเท่าเงินสดต้นปี	127,236	90,559
เงินสดและรายการเทียบเท่าเงินสดปลายปี	156,257	127,236

สำหรับปีสิ้นสุดวันที่ 31 ธันวาคม 2563 บริษัทฯ มีเงินสดและรายการเทียบเท่าเงินสดเพิ่มขึ้นจำนวน 29.0 ล้านบาท ทั้งนี้มีเงินสดและรายการเทียบเท่าเงินสดคงเหลือปลายงวดจำนวน 156.3 ล้านบาท เป็นเงินสดและเงินฝากสถาบันการเงินจำนวน 102.3 ล้านบาท และเงินฝากประจำจำนวน 54.0 ล้านบาท โดยมีรายละเอียดกระแสเงินสดแต่ละกิจกรรมดังนี้

กระแสเงินสดสุทธิได้มาจากกิจกรรมดำเนินงาน

บริษัทฯ มีกระแสเงินสดสุทธิได้มาจากกิจกรรมดำเนินงานในปีปัจจุบันจำนวน 41.6 ล้านบาท เนื่องจากการไถ่ถอนจากการดำเนินงานลดลง 31.29 ล้านบาท

กระแสเงินสดสุทธิใช้ไปในกิจกรรมลงทุน

บริษัทฯ มีกระแสเงินสดสุทธิใช้ไปในกิจกรรมลงทุน 12.4 ล้านบาท เกิดจากซื้ออุปกรณ์ทางการแพทย์ เช่น เครื่อง Ultrasound เครื่อง Huber และเครื่อง Ventilator เป็นต้น

กระแสเงินสดสุทธิใช้ไปในกิจกรรมจัดหาเงิน

บริษัทฯ มีกระแสเงินสดสุทธิใช้ไปในกิจกรรมจัดหาเงิน 0.2 ล้านบาท เกิดจากการจ่ายชำระหนี้สินตามสัญญาเช่า 0.2 ล้านบาท

อัตราส่วนทางการเงินที่สำคัญ

อัตราส่วน	2563	2562	2561
อัตราส่วนทุนหมุนเวียน (Current ratio)	2.6	1.7	1.1
อัตราส่วนหนี้สินต่อส่วนของผู้ถือหุ้น (Debt to equity ratio)	0.2	0.3	0.4
อัตราส่วนผลตอบแทนต่อสินทรัพย์ (Returns on Assets)	(1.5%)	4.0%	5.0%
อัตราผลตอบแทนจากส่วนของผู้ถือหุ้น (Returns on Equity)	(1.9%)	5.2%	6.8%

อัตราส่วนทุนหมุนเวียน (Current ratio)

เพิ่มขึ้น 0.9 เท่า เมื่อเปรียบเทียบกับงบการเงินสำหรับปี 2562 เนื่องจากเงินสดและรายการเทียบเท่าเงินสดเพิ่มขึ้น ในขณะที่หนี้สินหมุนเวียนลดลงจากการลดลงของเจ้าหนี้การค้าและค่าใช้จ่ายค้างจ่าย

อัตราส่วนหนี้สินต่อส่วนของผู้ถือหุ้น (Debt to equity ratio)

ไม่มีการเปลี่ยนแปลงอย่างมีสาระสำคัญเมื่อเทียบกับปีก่อน

อัตราส่วนผลตอบแทนต่อสินทรัพย์ (Returns on Assets)

ลดลง 5.5% เมื่อเทียบกับปี 2562 เนื่องจากบริษัทฯ มีขาดทุนสุทธิจากรายได้ค่ารักษาพยาบาลผู้ป่วยในที่ลดลงซึ่งเป็นผลมาจากสถานการณ์โรคระบาด Covid-19

อัตราส่วนผลตอบแทนจากส่วนของผู้ถือหุ้น (Returns on Equity)

ลดลง 7.1% เมื่อเทียบกับปี 2562 เนื่องจากบริษัทฯ มีขาดทุนสุทธิจากรายได้ค่ารักษาพยาบาลผู้ป่วยในที่ลดลงซึ่งเป็นผลมาจากสถานการณ์โรคระบาด Covid-19

งบแสดงฐานะการเงิน

หน่วย: ล้านบาท

งบแสดงฐานะการเงิน	31 ธันวาคม 2563	31 ธันวาคม 2562	เปลี่ยนแปลง	%
สินทรัพย์	582.4	623.2	(40.8)	(6.5%)
หนี้สิน	115.0	145.3	(30.3)	(20.9%)
ส่วนของผู้ถือหุ้น	467.4	477.9	(10.5)	(2.2%)

สินทรัพย์

ณ วันที่ 31 ธันวาคม 2563 บริษัทฯ มีสินทรัพย์รวมคิดเป็นจำนวนเงิน 582.4 ล้านบาท ลดลง 40.8 ล้านบาท คิดเป็นร้อยละ 6.5 เนื่องจากมีอาคารและอุปกรณ์ที่ตัดค่าเสื่อมราคาหมดแล้วแต่ยังใช้งานอยู่เพิ่มขึ้นทำให้อาคารและอุปกรณ์ลดลง

หนี้สินรวม

ณ วันที่ 31 ธันวาคม 2563 บริษัทฯ มีหนี้สินรวมคิดเป็นจำนวนเงิน 115.0 ล้านบาท ลดลง 30.3 ล้านบาท คิดเป็นร้อยละ 20.9 เนื่องมาจากการเจ้าหนี้การค้าและค่าใช้จ่ายค้างจ่ายลดลง

ส่วนของผู้ถือหุ้น

ณ วันที่ 31 ธันวาคม 2563 บริษัทฯ มีส่วนของผู้ถือหุ้นคิดเป็นจำนวนเงิน 467.4 ล้านบาท ลดลงจำนวน 10.5 ล้านบาท คิดเป็นร้อยละ 2.2 เนื่องจากมีผลขาดทุนสุทธิในปี 2563