

ส่วนที่ 1

การประกอบธุรกิจ

1. นโยบายและภาพรวมการประกอบธุรกิจ

บริษัท โรงพยาบาลบำรุงราษฎร์ จำกัด (มหาชน) ("บริษัท") ประกอบกิจการโรงพยาบาลเอกชนในกรุงเทพมหานคร มีจำนวนเตียงจดทะเบียน 563 และความสามารถรองรับผู้ป่วยนอกมากกว่า 5,500 คนต่อวัน (ณ 31 ธันวาคม 2556) และเป็นหนึ่งในผู้นำในการให้บริการทางการแพทย์ในประเทศไทย และในภูมิภาคเอเชีย โดยมีการให้บริการอย่างครบวงจรทั้งการบริการผู้ป่วยนอก และการบริการผู้ป่วยใน ตลอดเวลาที่ผ่านมา บริษัทได้ให้ความสำคัญกับการรักษาพยาบาลที่มีคุณภาพ คณะแพทย์และพนักงานที่มีความเชี่ยวชาญ และเป็นโรงพยาบาลแห่งแรกในเอเชีย ที่ได้รับการรับรองคุณภาพโรงพยาบาลระดับสากล (JCI Accreditation) ตามมาตรฐานการรับรองของสหรัฐอเมริกา อีกทั้งเป็นโรงพยาบาลเอกชนแห่งแรกที่ได้รับการรับรองมาตรฐานคุณภาพโรงพยาบาลไทย (Thai Hospital Accreditation – HA)

1.1 วิสัยทัศน์/ พันธกิจ/ หลักการปฏิบัติ

วิสัยทัศน์ : วิทยาการและการบริการแห่งความเป็นหนึ่ง

พันธกิจ : เราให้บริการทางการแพทย์และการรักษาพยาบาลอย่าง เอื้ออาทร และได้มาตรฐานระดับโลก

หลักการปฏิบัติ :

1. เรามุ่งมั่นที่จะให้บริการที่เกินความคาดหวังของลูกค้า
2. เรามุ่งมั่นในการพัฒนาด้านการศึกษา การเรียนการสอน การเพิ่มศักยภาพและระบบสวัสดิการที่ดีต่อแพทย์ และบุคลากรในโรงพยาบาลของเรา
3. เราปรับปรุงคุณภาพและความปลอดภัยของทุกสิ่งที่เราปฏิบัติอย่างต่อเนื่อง
4. เรามุ่งมั่นที่ก้าวสู่ความเป็นเลิศทางวิชาชีพและนวัตกรรมทางการแพทย์อย่างต่อเนื่อง
5. เราให้บริการแบบไทยแก่ผู้ป่วยทุกชาติ ภาษา และวัฒนธรรมอย่างเท่าเทียมกัน
6. เรามุ่งมั่นที่จะพัฒนาการบริการทุกขั้นตอนให้ได้มาตรฐานระดับโลก
7. เราปฏิบัติต่อผู้ป่วยด้วยความซื่อสัตย์ มีความไว้วางใจซึ่งกันและกัน และคงไว้ซึ่งจริยธรรม
8. เราทำงานร่วมกันเป็นทีมและแลกเปลี่ยนสิ่งที่เรียนรู้แก่กันและกัน
9. เราเป็นองค์กรที่ยึดมั่นในความรับผิดชอบต่อสังคม
10. เราให้ความสำคัญต่อการอนุรักษ์สิ่งแวดล้อมและทรัพยากรธรรมชาติ

1.2 การเปลี่ยนแปลงและพัฒนาการที่สำคัญ

ปี 2523 โรงพยาบาลบำรุงราษฎร์เปิดดำเนินการเป็นโรงพยาบาลเอกชนแห่งแรกในย่าน ใจกลางกรุงเทพมหานคร ด้วยขนาด 220 เตียง

ปี 2532 บริษัท โรงพยาบาลบำรุงราษฎร์ จำกัด (มหาชน) ("บริษัท") ได้เข้าเป็นบริษัท จดทะเบียนในตลาดหลักทรัพย์แห่งประเทศไทย

ปี 2540 โรงพยาบาลเปิดอาคารโรงพยาบาลปัจจุบัน ขนาด 554 เตียง

ปี 2542 โรงพยาบาลบำรุงราษฎร์ได้รับการรับรองมาตรฐาน ISO9002 และเป็นโรงพยาบาลเอกชนแห่งแรกที่ได้รับการรับรองคุณภาพโรงพยาบาลไทย (Thai Hospital Accreditation หรือ HA)

ปี 2543 บริษัทได้ขอให้ตลาดหลักทรัพย์แห่งประเทศไทยหยุดการซื้อขายหลักทรัพย์ของบริษัท เนื่องจากบริษัทอยู่ระหว่างการเจรจาปรับโครงสร้างหนี้กับเจ้าหนี้ และในเดือนสิงหาคมปีเดียวกัน บริษัทประสบความสำเร็จในการปรับโครงสร้างหนี้กับเจ้าหนี้

ปี 2544 บริษัทได้รับประกาศนียบัตรรับรองคุณภาพมาตรฐาน ISO14001 ด้านการบริหารจัดการสิ่งแวดล้อม และเป็นโรงพยาบาลแห่งแรกในเอเชียที่ได้รับการรับรองคุณภาพมาตรฐาน ISO9001:2000 นอกจากนี้ยังได้รับการต่ออายุการรับรองคุณภาพโรงพยาบาลไทย (HA)

ปี 2545 โรงพยาบาลบำรุงราษฎร์ เป็นโรงพยาบาลแห่งแรกในเอเชียที่ได้รับการรับรองคุณภาพที่เป็นมาตรฐานระดับสากล โดย Joint Commission International Accreditation (JCIA) จากสหรัฐอเมริกา

ปี 2546 เป็นปีที่บริษัทประสบความสำเร็จในการย้ายหลักทรัพย์ของบริษัทกลับไปยังหมวดการแพทย์ และเริ่มการซื้อขายในวันที่ 29 ตุลาคม 2546 เป็นต้นมา นอกจากนั้น บริษัทได้เริ่มการขยายธุรกิจโดยสร้างอาคารผู้ป่วยนอกใหม่เพื่อรองรับจำนวนผู้ป่วยที่เพิ่มขึ้น

ปี 2547 บริษัทลดมูลค่าหุ้นที่ตราไว้จากเดิมหุ้นละ 10 บาทเป็นหุ้นละ 5 บาท เพื่อไปลดขาดทุนสะสมของบริษัท และได้เปลี่ยนแปลงมูลค่าหุ้นที่ตราไว้จาก 5 บาทเป็น 1 บาท (Share Split) และได้ปรับเปลี่ยนนโยบายของ บริษัท บำรุงราษฎร์อินเตอร์เนชั่นแนล จำกัด (BIL) จากการให้บริการปรึกษาและบริหารจัดการ เป็นการลงทุนในโรงพยาบาลต่างๆ ในภูมิภาค

ปี 2548 บริษัท บำรุงราษฎร์อินเตอร์เนชั่นแนล จำกัด (BIL) ได้ลงทุนในสัดส่วน 43.25% ใน บริษัท เอเชียียน ฮอสพิทอล อิงค์ (AHI) ซึ่งเป็นผู้ดำเนินการโรงพยาบาลเอกชนขนาด 253 เตียงในขณะนั้น ในกรุงมะนิลา ประเทศฟิลิปปินส์

ปี 2549 บริษัท บำรุงราษฎร์อินเตอร์เนชั่นแนล จำกัด (BIL) ลงทุนในสัดส่วน 49% ใน บริษัท บำรุงราษฎร์ ฮอสพิทอล ดูไบ ซึ่งเป็นบริษัทดำเนินการโรงพยาบาลเอกชนขนาด 250 เตียงในรัฐดูไบ สหรัฐอาหรับเอมิเรตส์ นอกจากนี้ ในปีเดียวกัน BIL ได้เพิ่มทุนโดยออกหุ้นสามัญใหม่จำนวน 5,764,701 หุ้นให้กับนักลงทุนเชิงกลยุทธ์ คือ Temasek, Istithmar และ ธนาคารกรุงเทพ จำกัด (มหาชน) ซึ่งทำให้สัดส่วนการถือหุ้นของบริษัทใน BIL ลดลงจาก 100% เหลือ 51%

ปี 2550 สำหรับการขยายธุรกิจในประเทศไทย บริษัทได้สร้างอาคารบำรุงราษฎร์ อินเตอร์เนชั่นแนล คลินิก ซึ่งแล้วเสร็จและเปิดศูนย์ตรวจสุขภาพ ชั้น 11 และที่จอดรถเมื่อต้นปี 2550

ในปี 2550 บริษัท บำรุงราษฎร์ อินเตอร์เนชั่นแนล จำกัด (BIL) ได้เพิ่มทุนจดทะเบียน จาก 1,176,470,100 บาท เป็น 2,749,336,700 บาท โดยมีการเพิ่มทุนสองครั้ง ครั้งแรก เพื่อให้กลุ่มบริษัท Asia Financial Holdings Limited เข้าเป็นผู้ถือหุ้น 19.5% เป็นผลให้สัดส่วนการถือหุ้นของบริษัทใน BIL ลดลงจาก 51.0% เป็น 31.5% ดังนั้นสถานะของ BIL ได้เปลี่ยนจากบริษัทย่อย เป็นบริษัทร่วมของบริษัท และการเพิ่มทุนครั้งที่สอง เพื่อการลงทุนของ BIL

BIL ได้ลงทุน 100% เป็นเงิน 75 ล้านดอลลาร์สหรัฐ ในบริษัท เอเชีย รีเทล แคร่ จำกัด (ARC) ผู้ให้บริการฟอกไตเอกชนที่ใหญ่ที่สุดในเอเชีย นอกจากนี้ยังได้ลงนามในสัญญา 4 ปี บริหารโรงพยาบาล มาฟริก กับสำนักงานสาธารณสุขรัฐอาบูดาบี และได้แปลงรายได้จากกิจการบริหารโรงพยาบาลซึ่งได้รับจากเอเชีย ฮอสพิทอล อิงค์ (AHI) ในประเทศฟิลิปปินส์ เป็นหุ้น เป็นผลให้สัดส่วนการถือหุ้นของ BIL ใน AHI เพิ่มขึ้นจาก 43.25% เป็น 45.5% ณ วันที่ 31 ธันวาคม 2550

บริษัท โกลเบลแคร์ โซลูชั่น (ประเทศไทย) จำกัด (GCS Thailand) บริษัทร่วมซึ่งบริษัทถือหุ้นในสัดส่วน 30% ได้ขายผลิตภัณฑ์ซอฟต์แวร์ และสินทรัพย์อื่นๆ ให้กับไมโครซอฟท์คอร์ปอเรชัน เป็นผลให้บริษัทมีส่วนแบ่งกำไรจาก GCS Thailand จำนวน 829 ล้านบาทในไตรมาสที่ 4 ปี 2550 และ GCS Thailand ได้ดำเนินการจดทะเบียนเปลี่ยนชื่อจาก บริษัท โกลเบลแคร์ โซลูชั่น (ประเทศไทย) จำกัด เป็น บริษัท ซีดีอี เทรดิง จำกัด

ปี 2551 สำหรับการขยายธุรกิจในประเทศไทย บริษัทได้เปิดอาคารบำรุงราษฎร์ อินเตอร์เนชั่นแนลคลินิก อย่างเป็นทางการในเดือนมิถุนายน 2551 โดยเปิดพื้นที่ให้บริการเพิ่มอีก 7 ชั้น ซึ่ง 4 ชั้นเป็นคลินิกผู้ป่วยนอก เป็นผลให้ความสามารถในการให้บริการผู้ป่วยนอกเพิ่มขึ้น จาก 3,500 คนต่อวัน เป็น 4,500 คนต่อวัน นอกจากนี้ ในปี 2551 โรงพยาบาลได้ลงทุนในเทคโนโลยี เพื่อพัฒนาคุณภาพในการให้บริการ โดยเน้นถึงความปลอดภัยของผู้ป่วยเป็นสำคัญ ซึ่งรวมถึงระบบการจัดการยาแบบอัตโนมัติ หรือ “หุ่นยนต์จัดยา” (Pharmacy Robot) ซึ่งเป็นหุ่นยนต์จัดยาเครื่องแรกในเอเชีย และ “ระบบห้องปฏิบัติการทางการแพทย์อัตโนมัติ (Lab Automation) ของเบคแมน คูลเตอร์ (Beckman Coulter)” แห่งแรกในประเทศไทย นอกจากนี้ บริษัทได้ซื้อที่ดินอาคารบีเอชทาวเวอร์ ในจำนวนเงิน 470 ล้านบาท จากธนาคารกรุงเทพ จำกัด (มหาชน)

สำหรับธุรกิจต่างประเทศ ในเดือนกุมภาพันธ์ ปี 2551 บริษัท บำรุงราษฎร์อินเตอร์เนชั่นแนล จำกัด (BIL) ได้เพิ่มทุนจดทะเบียนจาก 2,749,336,700 บาท เป็น 3,199,336,700 บาท เพื่อลงทุนในการขยายกิจการของ AHI ในประเทศฟิลิปปินส์ ในการสร้างอาคารโรงพยาบาลใหม่ เนื่องจาก BIL เป็นผู้ถือหุ้นผู้เดียวที่เพิ่มทุนใน AHI ประกอบกับการแปลงรายได้จากกิจการบริหารโรงพยาบาลเป็นหุ้น เป็นผลให้สัดส่วนการถือหุ้นของบริษัทบำรุงราษฎร์อินเตอร์เนชั่นแนล จำกัดใน AHI เพิ่มขึ้นจาก 45.5% เป็น 54.4% ณ วันที่ 31 ธันวาคม 2551

ในเดือนธันวาคม ปี 2551 บริษัท และบริษัท เอเชีย รีเทล แคร่ (เอสอีเอ) จำกัด (ARC (SEA)) ซึ่งเป็นบริษัทย่อยซึ่ง BIL ถือหุ้น 100% ผ่าน บริษัท เอเชีย รีเทล แคร่ จำกัด ได้ร่วมลงทุนจัดตั้ง บริษัท เอเชีย รีเทล แคร่ (ประเทศไทย) จำกัด (ARC Thailand) ซึ่งมีทุนจดทะเบียนและชำระแล้ว 12 ล้านบาท บริษัทถือหุ้นใน ARC Thailand ในสัดส่วน 51% และ ARC (SEA) ถือหุ้นที่เหลืออีก 49%

ปี 2552 ในเดือนกุมภาพันธ์ 2552 ARC Thailand ได้ลงทุนในสัดส่วน 20% ในบริษัท เนฟโพรเมต จำกัด (เนฟโพรเมต) ซึ่งเป็นบริษัทที่มีคลินิกฟอกไต 14 แห่งในประเทศไทยในขณะนั้น และเมื่อรวมกับสัดส่วนที่ ARC (SEA) ถือหุ้นในเนฟโพรเมตโดยตรงอีก 40% แล้ว กลุ่มบริษัทถือหุ้นในเนฟโพรเมตทั้งสิ้น 60%

ในเดือนพฤศจิกายน 2552 บริษัท บำรุงราษฎร์อินเตอร์เนชั่นแนล จำกัด (BIL) ได้ขายหุ้นทั้งหมดใน บริษัท บำรุงราษฎร์ ฮอสพิทอล ดูไบ คืนให้กับกลุ่ม Istithmar World โดย BIL ได้ตั้งค่าเผื่อการด้อยค่าของเงินลงทุนใน

โครงการดังกล่าวแล้วในงบการเงินประจำปี 2551 เมื่อโครงการได้หยุดดำเนินการชั่วคราว นอกจากนี้ สัดส่วนการถือหุ้นของ BIL ใน AHI เพิ่มขึ้นจาก 54.4% เป็น 56.4% ณ วันที่ 31 ธันวาคม 2552 เนื่องจากการแปลงรายได้จากกิจการบริหารโรงพยาบาลเป็นหุ้น

นอกจากนี้ ในปี 2552 บริษัทได้มีการจัดตั้งบริษัทย่อยใหม่ ซึ่งบริษัทถือหุ้น 100% จำนวนสองบริษัท คือ (1) บริษัท เอเชีย โกลเบิล เฮลท์ จำกัด (AGH) ซึ่งได้จดทะเบียนในฮ่องกง ในเดือนมีนาคม 2552 โดยมีทุนเรียกชำระแล้ว 4.8 ล้านดอลลาร์ฮ่องกง (ประมาณ 22.08 ล้านบาท) ทั้งนี้ AGH มีวัตถุประสงค์เพื่อหาโอกาสการลงทุนในธุรกิจการแพทย์และธุรกิจที่เกี่ยวข้องในภูมิภาค และ (2) บริษัท เอเชีย โกลเบิล รีเสิร์ช จำกัด (AGR) ซึ่งได้จดทะเบียนในเดือนมิถุนายน 2552 โดยมีทุนจดทะเบียน 20,000,000 บาท ทั้งนี้ AGR มีวัตถุประสงค์เพื่อให้บริการด้านวิจัยทางคลินิก (Clinical Research) และบริการอื่นที่เกี่ยวข้อง

ปี 2553 การปรับปรุงและยกระดับห้องฟักผู้ป่วยในของโรงพยาบาลได้เสร็จสิ้นตามแผนที่วางไว้ มีเตียงพร้อมให้บริการจำนวน 484 เตียง ในปีที่ผ่านมา

ในเดือนมีนาคม 2553 บริษัทได้รับการรับรองคุณภาพมาตรฐานเพิ่มเติมใน 2 โรคเฉพาะทางจาก JCIA คือ Diabetes Mellitus และ Chronic Kidney Disease นอกจากนี้ ยังได้เปิดศูนย์สูติ-นรีเวชแห่งใหม่บริเวณชั้น 2 อาคารโรงพยาบาลบำรุงราษฎร์อินเตอร์เนชั่นแนล

ในเดือนพฤษภาคม 2553 บริษัทบำรุงราษฎร์อินเตอร์เนชั่นแนล จำกัด ได้ทำการลงนามในสัญญาขายหุ้นทั้งหมดของ ARC ให้แก่บริษัท Fresenius Medical Care Beteiligungsgesellschaft mbH ("Fresenius Medical Care") ซึ่งเป็นบริษัทที่จัดตั้งในประเทศเยอรมนี โดยปัจจุบัน BIL ถือหุ้นของ ARC ผ่านบริษัทย่อยในสัดส่วนร้อยละ 100 และเพื่อให้สอดคล้องกับการขายดังกล่าวข้างต้น บริษัทโรงพยาบาลบำรุงราษฎร์ จำกัด (มหาชน) ได้ลงนามในสัญญาเพื่อขายหุ้น ARC Thailand ซึ่งบริษัทถืออยู่ทั้งหมดในสัดส่วนร้อยละ 51 ให้กับ บริษัท เนฟโฟแรค (ประเทศไทย) จำกัดซึ่งเป็นบริษัทร่วมของ Fresenius Medical Care

ในเดือนมิถุนายน 2553 บริษัทได้เปิดศูนย์ทางเดินอาหารและตับแห่งใหม่

ปี 2554 ในเดือนมีนาคม 2554 บริษัท ได้เข้าทำการซื้อหุ้นสามัญของ บริษัท บางกอกชน สอสปิทอล จำกัด (มหาชน) ซึ่งผู้ดำเนินธุรกิจภายใต้ชื่อกลุ่มโรงพยาบาลเกษมราษฎร์ จำนวน 415,624,000 หุ้น จาก บริษัท แลนด์ แอนด์ เฮาส์ จำกัด (มหาชน) ซึ่งไม่เป็นบุคคลที่เกี่ยวข้องกัน ในราคาหุ้นละ 8.50 บาท คิดเป็นสัดส่วนร้อยละ 24.99 ของหุ้นที่ออกและชำระแล้วทั้งหมดของบริษัทดังกล่าว (มูลค่าการลงทุนรวมค่าใช้จ่ายในการเข้าซื้อหุ้นทั้งหมด 3,562.9 ล้านบาท) ทำให้ บริษัท บางกอกชน สอสปิทอล จำกัด (มหาชน) เป็นบริษัทร่วมฯ ตั้งแต่ 18 มีนาคม 2554 และบริษัทสามารถรับรู้รายได้เงินปันผล และรับรู้ส่วนแบ่งกำไรจากเงินลงทุนจากผลการดำเนินงานในอนาคตของเกษมราษฎร์ตั้งแต่ไตรมาส 2 ปี 2554 เป็นต้นไป

ในเดือนเมษายน 2554 บริษัทร่วม (บริษัท บำรุงราษฎร์ อินเตอร์เนชั่นแนล จำกัด, BIL) ได้จดทะเบียนกับกระทรวงพาณิชย์เพื่อลดทุนจดทะเบียนและชำระแล้วจากเดิม 3,199.3 ล้านบาท (31,993,367 หุ้น มูลค่าที่ตราไว้หุ้นละ 100.00 บาท) เป็น 1,176.0 ล้านบาท (หุ้นสามัญ 11,760,000 หุ้น มูลค่าที่ตราไว้หุ้นละ 100.00 บาท) การลดทุนดังกล่าวเป็นไปตามมติที่ประชุมวิสามัญผู้ถือหุ้นของบริษัทร่วมเมื่อวันที่ 14 มีนาคม 2554 บริษัทได้รับเงินคืนทุนจากบริษัทร่วมดังกล่าวแล้วเมื่อวันที่ 19 เมษายน 2554 ตามสัดส่วนที่บริษัทถือหุ้น ที่ร้อยละ 31.5 ในบริษัทร่วมดังกล่าวเป็นจำนวนเงิน 612.6 ล้านบาท (หุ้นสามัญ 6,373,506 หุ้น ในมูลค่าหุ้นละ 96.12 บาท) ทั้งนี้ BIL ยังคงเป็นบริษัทร่วมของบริษัท

ในเดือนกันยายน 2554 ที่ประชุมวิสามัญผู้ถือหุ้นของบริษัทย่อย (บริษัท เอเชีย โกลเบิล รีเสิร์ช จำกัด) มีมติอนุมัติให้บริษัทย่อยเพิ่มทุนจดทะเบียนจากเดิม 20.0 ล้านบาท (หุ้นสามัญ 2.0 ล้านหุ้น มูลค่าที่ตราไว้หุ้นละ 10.00 บาท) เป็น 50.0 ล้านบาท (หุ้นสามัญ 5.0 ล้านหุ้น มูลค่าที่ตราไว้หุ้นละ 10.00 บาท) โดยการออกหุ้นสามัญเพิ่มทุน 30.0 ล้านหุ้น มูลค่าที่ตราไว้หุ้นละ 10.00 บาท ให้แก่ผู้ถือหุ้นเดิมของบริษัทย่อยในราคาหุ้นละ 10.00 บาท โดยบริษัทซื้อหุ้นเพิ่มทุนดังกล่าวทั้งจำนวนและจ่ายชำระค่าหุ้นเพิ่มทุนเมื่อวันที่ 13 กันยายน 2554 บริษัทย่อยได้จดทะเบียนการเพิ่มทุนกับกระทรวงพาณิชย์เมื่อวันที่ 14 กันยายน 2554

ในเดือนพฤศจิกายน 2554 BIL ได้ทำสัญญาขายผลประโยชน์ทั้งหมด ในส่วนของ Asian Hospital ในประเทศฟิลิปปินส์ ให้กับกลุ่มบริษัท Metro Pacific ของประเทศฟิลิปปินส์ ซึ่งในวันที่ 6 ธันวาคม 2554 ก็ได้มีการโอนซื้อขายกันสมบูรณ์ รวมถึงการที่ทาง BIL ได้แจ้งกับทาง SEHA ของสหรัฐอาหรับเอมิเรต ที่จะตัดสินใจไม่ขยายสัญญาการบริหารโรงพยาบาล Mafrag ใน สหรัฐอาหรับเอมิเรต ในเดือนธันวาคม 2554

และเพื่อรองรับปริมาณความต้องการของผู้ป่วยที่เพิ่มขึ้น ทางบริษัทมีความต้องการที่ดินเพิ่มเพื่อให้สอดคล้องกับการขยายกิจการ จึงได้มีการจัดซื้อที่ดินเพิ่มเติมบริเวณถนนเพชรบุรีตัดใหม่ รวมที่ดินทั้งสิ้น 4 ไร่ 49 ตารางวา

ในเดือนธันวาคม 2554 ทางบริษัทได้มีการประชุมวิสามัญผู้ถือหุ้นครั้งที่ 1/2554 เพื่อออกหุ้นกู้เพื่อเสนอขายต่อผู้ลงทุนสถาบันและผู้ลงทุนรายใหญ่ อายุ 5 ปี 7 ปี และ 10 ปี มูลค่ารวม 5,000 ล้านบาท นอกจากนี้ยังได้มีการขยาย

ระยะเวลาการใช้สิทธิหุ้นกู้แปลงสภาพออกไปอีก 5 ปี เป็นครบกำหนดวันที่ 23 สิงหาคม 2560 แต่ให้หลักประกันจะสิ้นสุดระยะเวลาเท่าเดิมคือวันที่ 23 สิงหาคม 2555 และในเดือนเดียวกันนั้นทางบริษัทได้ขายเงินลงทุนในบริษัทย่อย บริษัท บำรุงราษฎร์ เมดิคอล เซ็นเตอร์ จำกัด ให้กับบุคคลภายนอก จำนวน 229,680 หุ้น ราคาหุ้นละ 9.80 บาท รวมจำนวน 2.25 ล้านบาท ซึ่งจะเป็นผลให้บริษัทรับรู้ผลขาดทุนจากรายการนี้จำนวน 1 ล้านบาท ในงบการเงินงวดสิ้นสุด 31 ธันวาคม 2554 ซึ่ง บริษัท บำรุงราษฎร์ เมดิคอล เซ็นเตอร์ จำกัด ยังคงเป็นบริษัทย่อยของบริษัทต่อไปจากการถือหุ้น 51 เปอร์เซ็นต์

นอกจากนี้ ในปี 2554 บริษัทยังได้รับรางวัล “สถานประกอบการดีเด่น ด้านแรงงานสัมพันธ์และสวัสดิการแรงงาน ประจำปี 2554” ซึ่งจัดโดย กรมสวัสดิการและคุ้มครองแรงงาน กระทรวงแรงงาน เป็นปีที่ 3 ติดต่อกัน

ปี 2555 ในเดือนพฤษภาคม 2555 ทางบริษัทได้มีการซื้อที่ดินเพิ่มเติม บริเวณถนนเพชรบุรีตัดใหม่ที่มีพื้นที่ติดกันกับที่ดินที่ได้ซื้อไว้แล้วจำนวน 342 ตารางวา (รวมมีพื้นที่ 4 ไร่ 3 งาน 91 ตารางวา) เพื่อให้การใช้สอยที่ดินมีประสิทธิภาพยิ่งขึ้นและสอดคล้องกับการรองรับการขยายกิจการของโรงพยาบาล

ในเดือนกรกฎาคม 2555 บริษัทได้ขายเงินลงทุนทั้งหมดในหุ้นสามัญของ บริษัท บางกอก เซน ฮอสปิเทล จำกัด (มหาชน) ซึ่งดำเนินธุรกิจภายใต้ชื่อกลุ่มโรงพยาบาลเกษมราษฎร์ จำนวน 498,748,800 หุ้น คิดเป็นสัดส่วนร้อยละ 24.99 ของหุ้นที่ออกและชำระแล้วทั้งหมด คิดเป็นเงินทั้งสิ้น 4,563.55 ล้านบาท

ในเดือนกันยายน 2555 บริษัทได้ลงทุนซื้อหุ้นสามัญของ บริษัท รื่นมงคล จำกัด จำนวน 34,000,000 หุ้น คิดเป็นร้อยละ 100 ของหุ้นที่ออกและเรียกชำระแล้วของ บริษัท รื่นมงคล จำกัด ซึ่งคิดเป็นมูลค่ารายการรวมทั้งสิ้น 1,053.11 ล้านบาท ที่เป็นผู้ครอบครองกรรมสิทธิ์ในที่ดินขนาด 3 ไร่ 3 งาน 44.4 ตารางวา บริเวณสุขุมวิท ซอย 1 เพื่อรองรับการขยายกิจการของโรงพยาบาลในอนาคต

และในเดือนเดียวกัน บริษัทได้ดำเนินการขายเงินลงทุนทั้งหมดใน บริษัท เอบีเอสพีซี กรุ๊ป จำกัด (เดิมชื่อ บริษัท บำรุงราษฎร์ เมดิคอล เซ็นเตอร์ จำกัด) ที่บริษัทได้ถืออยู่จำนวน 63,747 หุ้น คิดเป็นร้อยละ 51 ของหุ้นที่ออกและเรียกชำระแล้วของ บริษัท เอบีเอสพีซี กรุ๊ป จำกัด ที่ราคาเฉลี่ยหุ้นละ 24 บาท คิดเป็นมูลค่ารายการรวมทั้งสิ้น 1,529,928 บาท ซึ่งภายหลังการจำหน่ายเงินลงทุนเสร็จสิ้นแล้ว บริษัทไม่มีภาระผูกพันใดๆ กับบริษัทย่อยดังกล่าวอีกต่อไป

นอกจากนี้ในปี 2555 บริษัท บำรุงราษฎร์ อินเทอร์เน็ตเซ็นแนล จำกัด (บริษัทรวม) ได้จดทะเบียนกับกระทรวงพาณิชย์เพื่อลดทุนจดทะเบียนและชำระแล้ว จำนวน 4 ครั้ง ณ วันที่ 15 มีนาคม 2555, 18 พฤษภาคม 2555, 23 กรกฎาคม 2555 และวันที่ 25 กันยายน 2555 จากเดิม 1,176.0 ล้านบาท เหลือทุนจดทะเบียนและชำระแล้ว 4.6 ล้านบาท (หุ้นสามัญ 45,938 หุ้น มูลค่าที่ตราไว้หุ้นละ 100.00 บาท) การลดทุนดังกล่าวเป็นไปตามมติที่ประชุมผู้ถือหุ้นของ บริษัทรวมที่เกี่ยวข้อง บริษัทได้รับเงินคืนทุนจากบริษัทรวมดังกล่าวแล้ว ตามสัดส่วนที่บริษัทถือหุ้นที่ร้อยละ 31.5 ในบริษัทรวมดังกล่าว เป็นจำนวนเงินรวม 361.8 ล้านบาท ทั้งนี้ บริษัท บำรุงราษฎร์ อินเทอร์เน็ตเซ็นแนล จำกัด ยังคงเป็นบริษัทรวมของบริษัท

ในปี 2555 บริษัทได้รับการยอมรับจากหลายองค์กรสำหรับความสำเร็จในหลายๆ ด้าน โดยได้รับรางวัลดังต่อไปนี้

1. รางวัลประกาศเกียรติคุณ ในฐานะองค์กรต้นแบบ 1 ใน 85 องค์กรที่ทำกิจกรรมทำดีเพื่อพ่อในโครงการ “Happy Workplace ทำดีเพื่อพ่อ” ซึ่งริเริ่มโดยกลุ่มผู้ประกอบการธุรกิจอุตสาหกรรมร่วมกับ ภาคีเครือข่ายภาคเอกชนและภาครัฐ
2. รางวัล “องค์กรแห่งความสุข” สำนักงานกองทุนสนับสนุนการสร้างเสริมสุขภาพ (สสส.)
3. รางวัล Reader’s Digest Trusted Brand GOLD Awards 2012 ประเภทสถานพยาบาล
4. ได้รับรางวัลในรับรองจาก Press Ganey Associates, Inc. ในด้าน International Quality Indicator Project Member, quality measures in Acute Inpatient care.
5. ได้รับการเผยแพร่ในรายงาน 50 องค์กรต้นแบบในการดำเนินงาน ด้านความรับผิดชอบต่อสังคมประจำปี พ.ศ. 2555
6. รางวัลสถานประกอบการดีเด่น เป็นปีที่ 4 ติดต่อกัน ประเภทสถานประกอบการขนาดใหญ่ที่ไม่มีสหภาพแรงงาน จัดโดยกระทรวงแรงงาน

ปี 2556 สำหรับการขยายธุรกิจในประเทศไทย ในเดือนพฤษภาคม 2556 บริษัทได้เปิดดำเนินการอาคารบำรุงราษฎร์ อินเทอร์เน็ตเซ็นแนลคลินิก ในส่วนพื้นที่ให้บริการที่เหลือ เพิ่มขึ้นอีก 5 ชั้น ซึ่งในจำนวนนี้ 4 ชั้นเป็นศูนย์ให้บริการสำหรับผู้ป่วยนอก และเป็นศูนย์ประชุมและศูนย์การเรียนรู้ 1 ชั้น เป็นผลให้ความสามารถในการให้บริการผู้ป่วยนอกเพิ่มขึ้น จาก 4,500 คนต่อวัน เป็น 5,500 คนต่อวัน นอกจากนี้ยังได้มีการปรับปรุงพื้นที่ในส่วนชั้น 12 ของอาคารโรงพยาบาลบำรุงราษฎร์อินเทอร์เน็ตเซ็นแนล ให้รองรับเตียงผู้ป่วยในเพิ่มขึ้นอีกจำนวน 58 เตียง ซึ่งแล้วเสร็จทั้งหมดในช่วงปลายปีที่ผ่านมา

ในเดือนตุลาคม 2556 บริษัทได้ลงทุนซื้ออาคาร บอส ทาวเวอร์ มูลค่า 837.50 ล้านบาท มีเนื้อที่ 2-0-42 ไร่ พื้นที่อาคารรวม 40,650 ตร.ม. จำนวน 23 ชั้น ซึ่งตั้งอยู่บนถนนพระราม 4 ซึ่งสามารถปรับปรุงเพื่อรองรับหอพักพยาบาลได้กว่า 1,000 ราย และพื้นที่สำนักงานในอนาคต

และในเดือนตุลาคม 2556 บริษัทได้มีการจัดตั้งบริษัทย่อยใหม่ ซึ่งบริษัทถือหุ้น 100% คือ บริษัท ไลฟ์ แอนด์ ลองจิวิตี้ จำกัด ("LLL") ซึ่งได้จดทะเบียนในเขตบริหารพิเศษฮ่องกงแห่งสาธารณรัฐประชาชนจีน โดยมีทุนจดทะเบียนจำนวน 100,000 เหรียญฮ่องกง ทั้งนี้ LLL มีวัตถุประสงค์เพื่อเป็นบริษัทโฮลดิ้งเพื่อการลงทุนในกิจการในต่างประเทศ

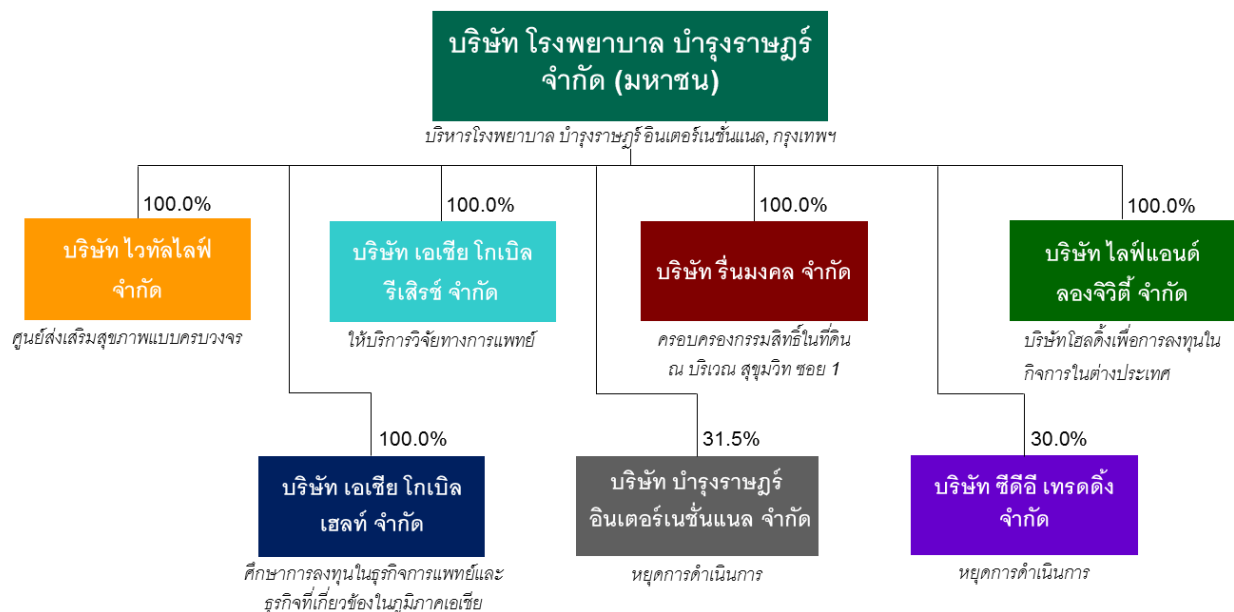
ในปี 2556 บริษัทได้รับการยอมรับจากหลายองค์กรสำหรับความสำเร็จในหลายๆ ด้าน โดยได้รับรางวัลดังต่อไปนี้

1. รางวัลความเป็นเลิศในด้าน การท่องเที่ยวเชิงสุขภาพในภูมิภาคเอเชีย-แปซิฟิก ประจำปี 2556 จาก Frost & Sullivan
2. รางวัล "องค์กรแห่งความสุข" ปีที่ 5 สำนักงานกองทุนสนับสนุนการสร้างเสริมสุขภาพ (สสส.)
3. รางวัลสถานประกอบการดีเด่น เป็นปีที่ 5 ติดต่อกัน ประเภทสถานประกอบการขนาดใหญ่ที่ไม่มีสหภาพแรงงาน จัดโดยกระทรวงแรงงาน
4. รางวัลความเป็นเลิศในด้าน ความรับผิดชอบต่อสังคม (CSR) ประจำปี 2556 จาก The American Chamber of Commerce in Thailand (AMCHAM)

1.3 โครงสร้างการถือหุ้นของกลุ่มบริษัท

ภาพรวมการประกอบธุรกิจของกลุ่มบริษัท

ผังโครงสร้างองค์กร ณ วันที่ 31 ธันวาคม 2556



หมายเหตุ

เมื่อวันที่ 6 มกราคม 2557 บริษัทได้จดทะเบียนจัดตั้ง บริษัท ศูนย์พัฒนาบุคลากร บำรุงราษฎร์ จำกัด (ทุนจดทะเบียน 5 ล้านบาท, บริษัทถือหุ้นร้อยละ 100) ดำเนินธุรกิจ ศูนย์พัฒนาบุคลากรและจัดฝึกอบรมสำหรับธุรกิจการบริการทางการแพทย์

เมื่อวันที่ 16 มกราคม 2557 บริษัทได้จดทะเบียนจัดตั้ง บริษัท ไวทัลไลฟ์ อินเตอร์เนชั่นแนล เอจี ณ สมาพันธรัฐสวิส (ทุนจดทะเบียน หนึ่งในแสนฟรังก์สวิส, ถือหุ้นร้อยละ 51 โดยบริษัทย่อย บริษัท ไลฟ์ แอนด์ ลองจิวิตี้ จำกัด) ดำเนินธุรกิจ บริษัทโฮลดิ้งเพื่อการลงทุนในกิจการในต่างประเทศ

บริษัท โรงพยาบาลบำรุงราษฎร์ จำกัด (มหาชน) ("บริษัท") ประกอบกิจการ โรงพยาบาลเอกชนในกรุงเทพมหานคร มีจำนวนเตียงจดทะเบียน 563 เตียง และความสามารถรองรับผู้ป่วยนอกมากกว่า 5,500 คนต่อวัน และเป็นหนึ่งในผู้นำในการให้บริการทางการแพทย์ในประเทศไทย และในภูมิภาคเอเชียตะวันออกเฉียงใต้ โดยมีการให้บริการอย่างครบวงจรทั้งการบริการผู้ป่วยนอก และการบริการผู้ป่วยใน ตลอดเวลาที่ผ่านมา บริษัทได้ให้ความสำคัญกับการรักษาพยาบาลที่มีคุณภาพ คณะแพทย์และพนักงานที่มีความเชี่ยวชาญ และเป็นโรงพยาบาลแห่งแรกในเอเชีย ที่ได้รับการรับรองคุณภาพโรงพยาบาลระดับสากล (JCI Accreditation) ตามมาตรฐานการรับรองของ

สหรัฐอเมริกา นอกจากนี้โรงพยาบาลยังได้รับการรับรอง JCI's Clinical Care Program Certification (CCPC) ใน Primary Stroke Program, Acute Myocardial Infarction, Diabetes Mellitus Type I and II และ Chronic Kidney Disease Stage I to IV อีกทั้งเป็นโรงพยาบาลเอกชนแห่งแรกที่ได้รับการรับรองมาตรฐานคุณภาพโรงพยาบาลไทย (Thai Hospital Accreditation – HA)

ณ สิ้นปี 2556 บริษัทมีบริษัทย่อยซึ่งบริษัทถือหุ้น 100% อยู่ห้าบริษัท คือ (1) บริษัท ไวทัลไลฟ์ จำกัด (2) บริษัท เอเชีย โกลเบิล เฮลท์ จำกัด (3) บริษัท เอเชีย โกลเบิล รีเสิร์ช จำกัด (4) บริษัท รื่นมงคล จำกัด และ (5) บริษัท โลฟ แอนด์ ลองจิวตี้ จำกัด และมีบริษัทร่วมสองบริษัท คือ บริษัท บำรุงราษฎร์ อินเตอร์เนชั่นแนล จำกัด ซึ่งบริษัทถือหุ้น 31.5% และบริษัท ซีดีอี เทรดิง จำกัด ซึ่งบริษัทถือหุ้น 30%

โครงสร้างบริษัทมีดังต่อไปนี้

บริษัท ไวทัลไลฟ์ จำกัด ("VitalLife") เป็นผู้ริเริ่มศูนย์ส่งเสริมสุขภาพและเวชศาสตร์วัยวัฒน์ (anti-aging) แบบครบวงจร เชี่ยวชาญทางด้านบริการให้การป้องกันและรักษาเพื่อชะลอความเสื่อมของร่างกาย โดยมุ่งเน้นกลุ่มเป้าหมายที่สนใจการดูแลสุขภาพเป็นพิเศษ โปรแกรมไวทัลไลฟ์มีการผสมผสานระหว่างคณะแพทย์มืออาชีพที่มีความเชี่ยวชาญ และวิทยาการมาตรฐานระดับสากล เพื่อออกแบบโปรแกรมสุขภาพสำหรับลูกค้าแต่ละรายโดยเฉพาะ ซึ่งมีทั้งโปรแกรมการออกกำลังกาย โปรแกรมโภชนาการ และโปรแกรมอาหารเสริม เพื่อสุขภาพที่ดี และเป็นศูนย์กลางในการให้บริการเวชศาสตร์วัยวัฒน์แก่คลินิกพันธมิตรอื่นๆ

บริษัท เอเชีย โกลเบิล เฮลท์ จำกัด ("AGH") เป็นบริษัทซึ่งทำหน้าที่สนับสนุนการลงทุนในธุรกิจการแพทย์และธุรกิจที่เกี่ยวข้องในภูมิภาค

บริษัท เอเชีย โกลเบิล รีเสิร์ช จำกัด ("AGR") เป็นผู้ให้บริการด้านวิจัยทางคลินิกทั้งในประเทศ และในเอเชียตะวันออกเฉียงใต้ โดยเป็น (1) ศูนย์ประสานวิจัย (Contract Research Organization หรือ CRO) ซึ่งคือผู้ทดลองวิจัยทางคลินิกให้กับบริษัทยา บริษัท biotech และบริษัทอุปกรณ์การแพทย์ และ (2) ศูนย์วิจัยทางคลินิก (Site Management Organization หรือ SMO) ซึ่งเป็นผู้บริหารโครงการวิจัยต่างๆ เพื่อให้ได้การวิจัยและข้อมูลที่มีคุณภาพ

บริษัท รื่นมงคล จำกัด ("RM") เป็นผู้ครอบครองกรรมสิทธิ์ในที่ดินขนาด 3 ไร่ 3 งาน 44.4 ตารางวา บริเวณสุขุมวิท ซอย 1 เพื่อรองรับการขยายกิจการของโรงพยาบาลในอนาคต

บริษัท โลฟ แอนด์ ลองจิวตี้ จำกัด ("LLL") จัดทะเบียนในเขตบริหารพิเศษฮ่องกงแห่งสาธารณรัฐประชาชนจีน โดยมีวัตถุประสงค์เพื่อเป็นบริษัทโฮลดิ้งเพื่อการลงทุนในกิจการในต่างประเทศ

บริษัท บำรุงราษฎร์อินเตอร์เนชั่นแนล จำกัด ("BIL") เป็นผู้ลงทุนในโครงการต่างๆ ในต่างประเทศของบริษัท ซึ่งมุ่งเน้นการลงทุนในธุรกิจโรงพยาบาลและการบริหารโรงพยาบาล ในช่วงปี 2554 ที่ผ่านมานั้น BIL ได้ถอนการลงทุนในต่างประเทศ อันประกอบด้วยการขายโรงพยาบาล Asian Hospital ในประเทศฟิลิปปินส์ และการไม่ต่อสัญญาการบริหารโรงพยาบาล Mafrag ในกรุงอาบูดาบี สหรัฐอาหรับเอมิเรต เพื่อหันมามุ่งเน้นการขยายตลาดภายในประเทศ โดยที่ขณะนี้ BIL ก็ได้หยุดดำเนินกิจการและทยอยลดทุนจดทะเบียน เพื่อคืนเงินลงทุนให้แก่ผู้ถือหุ้นตามสัดส่วนการลงทุน

บริษัท ซีดีอี เทรดิง จำกัด ("CDE Trading") (เดิมชื่อ บริษัท โกลเบิลแคร์ โซลูชั่น (ประเทศไทย) จำกัด) เดิมเป็นบริษัทพัฒนาระบบซอฟต์แวร์สำหรับโรงพยาบาล ในปี 2550 บริษัท โกลเบิลแคร์ โซลูชั่น (ประเทศไทย) จำกัด ได้ขายสินทรัพย์หลัก คือผลิตภัณฑ์ซอฟต์แวร์บริหารโรงพยาบาลและสินทรัพย์อื่นๆ ให้กับกลุ่มไมโครซอฟท์ และได้จดทะเบียนเปลี่ยนชื่อเป็น บริษัท ซีดีอี เทรดิง จำกัด โดยที่ขณะนี้ CDE Trading หยุดการดำเนินกิจการชั่วคราว

2. ลักษณะการประกอบธุรกิจ**โครงสร้างรายได้**

หน่วย: ล้านบาท

กลุ่มธุรกิจ	ดำเนินการโดย	% การถือหุ้น ของบริษัท	2556		2555		2554	
			รายได้รวม	%	รายได้รวม	%	รายได้รวม	%
ธุรกิจการแพทย์	บมจ. โรงพยาบาลบำรุงราษฎร์		14,008	95.6	12,662	90.2	10,850	96.0
ธุรกิจการแพทย์	บจ. ไวท์ไลฟ์	100.0	243	1.7	194	1.4	165	1.5
รวมธุรกิจการแพทย์			14,251	97.3	12,856	91.6	11,015	97.5
ธุรกิจให้เช่า	บมจ. โรงพยาบาลบำรุงราษฎร์		94	0.6	125	0.9	121	1.0
ธุรกิจให้เช่า	บจ. รื่นมงคล	100.0	1	-	1	-	-	-
รวมธุรกิจให้เช่า			95	0.6	126	0.9	121	1.0
อื่นๆ	บมจ. โรงพยาบาลบำรุงราษฎร์		280	1.9	1,048	7.5	161	1.4
อื่นๆ	บจ. ไวท์ไลฟ์	100.0	5	0.1	4	-	3	-
อื่นๆ	บจ. เอเชีย โกลเบิล รีเสิร์ช	100.0	18	0.1	7	-	6	0.1
อื่นๆ	บจ. รื่นมงคล	100.0	2	-	-	-	-	-
รวมอื่นๆ			305	2.1	1,059	7.5	170	1.5
รวม			14,651	100	14,041	100	11,306	100

2.1 ลักษณะผลิตภัณฑ์หรือบริการ**บริษัท โรงพยาบาลบำรุงราษฎร์ จำกัด (มหาชน) ("บริษัท")**

บริษัทเป็นผู้ดำเนินการกิจการโรงพยาบาลบำรุงราษฎร์อินเตอร์เนชั่นแนล ในกรุงเทพมหานคร ซึ่งเป็นผู้ที่ทำรายได้หลักให้กับบริษัท โดยรายได้จากกิจการโรงพยาบาลในกรุงเทพมหานคร คิดเป็น 95.6% ของรายได้รวมทั้งหมด ณ วันที่ 31 ธันวาคม 2556

บริการของโรงพยาบาล:

บริการของโรงพยาบาลบำรุงราษฎร์อินเตอร์เนชั่นแนล กรุงเทพมหานคร สามารถแบ่งได้ดังต่อไปนี้

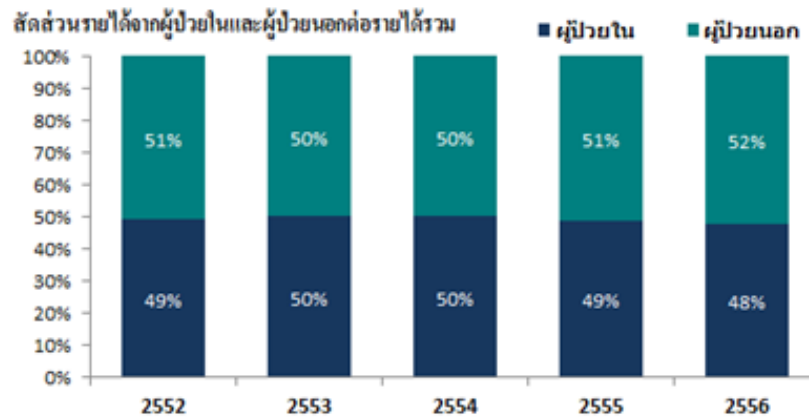
1. บริการผู้ป่วยนอก มีศูนย์บริการผู้ป่วยนอกจำนวน 37 ศูนย์ และคลินิกตรวจผู้ป่วยกว่า 275 ห้อง สามารถรองรับผู้ป่วยนอกได้กว่า 5,500 คนต่อวัน รายละเอียดของศูนย์ มีดังต่อไปนี้

- ศูนย์ภูมิแพ้
- ศูนย์เวชศาสตร์การบิน
- ศูนย์สุขภาพจิต
- ศูนย์เต้านม
- ศูนย์กุมารเวช
- ศูนย์ทันตกรรม
- ศูนย์เบาหวาน
- ศูนย์ไตเทียม
- ศูนย์ทางเดินอาหาร-ตับ
- ศูนย์ส่งเสริมพัฒนาการเด็กพิเศษ
- ศูนย์ฉุกเฉิน
- ศูนย์วินิจฉัยโดยการส่องกล้อง
- ศูนย์หู คอ จมูก
- ศูนย์จักษุ
- ศูนย์การเจริญพันธุ์
- ศูนย์ตรวจสุขภาพ
- ศูนย์หัวใจ
- ศูนย์มะเร็งสูทโรชัน
- ศูนย์หลอดเลือดสมองและความดันโลหิตสูง
- ศูนย์รังสีวิทยา
- ศูนย์ผ่าตัดเปลี่ยนข้อเทียม
- ศูนย์สุขภาพชาย
- ศูนย์ประสาทวิทยา
- ศูนย์ศัลยกรรมออร์โธปิดิกส์ (กระดูกและข้อ)
- ศูนย์พยาธิวิทยา
- ศูนย์กายภาพบำบัด
- ศูนย์ศัลยกรรมตกแต่ง
- ศูนย์ตรวจสมรรถภาพการทำงานของปอด
- ศูนย์รังสีวินิจฉัย
- ศูนย์ฟื้นฟูสมรรถภาพ
- ศูนย์ผิวหนัง
- ศูนย์เลเซอร์ผิวหนัง
- ศูนย์คุณภาพการนอนหลับ
- สถาบันกระดูกสันหลัง
- ศูนย์ทางเดินปัสสาวะ
- ศูนย์ส่งเสริมสุขภาพไวท์ไลฟ์
- ศูนย์สูติ-นรีเวช

2. บริการผู้ป่วยใน มีจำนวนเตียงจดทะเบียน 563 เตียง ซึ่งรวมเตียงผู้ป่วยหนักทั่วไป และเตียงผู้ป่วยวิกฤต โดย ณ วันที่ 31 ธันวาคม 2556 โรงพยาบาลมีเตียงพร้อมให้บริการ จำนวน 543 เตียง

ในปี 2556 บริษัทได้ให้บริการรักษาผู้ป่วยทั้งสิ้นกว่า 1.1 ล้านครั้ง โดยที่มีส่วนแบ่งรายได้จากผู้ป่วยในและผู้ป่วยนอก ในปี 2556 ดังต่อไปนี้

ผู้ป่วยในและผู้ป่วยนอก (% ของรายได้รวม)



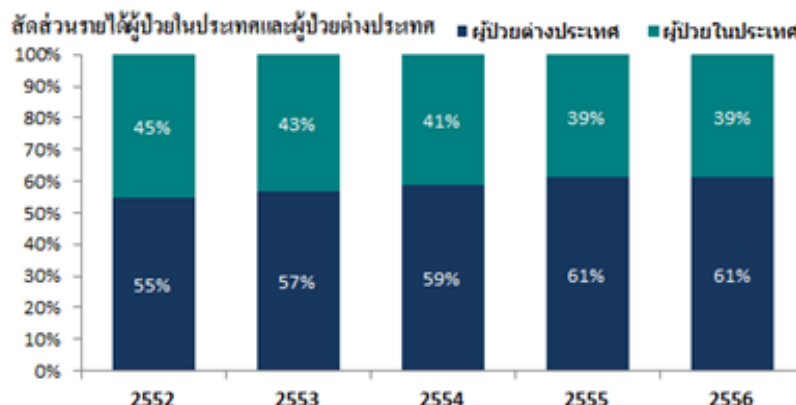
การให้บริการผู้ป่วยต่างประเทศ:

บริษัทประสบความสำเร็จอย่างต่อเนื่องในการเป็นที่รู้จักในตลาดต่างประเทศเพิ่มขึ้นเรื่อยๆ จนมีฐานลูกค้าชาวต่างชาติที่เข้มแข็ง บริษัทมีศูนย์บริการผู้ป่วยต่างชาติ เพื่ออำนวยความสะดวกในด้านต่างๆ เช่น บริการล่าม บริการประสานงานกับประกันภัยระหว่างประเทศ บริการประสานงานทางด้านการแพทย์ บริการรับย้ายผู้ป่วย (referral center) บริการติดต่อสื่อสารทางอีเมลล์ บริการต่อ วิชา การติดต่อสถานทูต การต้อนรับที่สนามบินและการช่วยเหลือในการเดินทาง เป็นต้น บริษัทมีสำนักงานตัวแทนต่างประเทศ 20 แห่งใน 15 ประเทศ

ในปี 2556 โรงพยาบาลบำรุงราษฎร์อินเตอร์เนชั่นแนล กรุงเทพมหานครได้ให้บริการรักษาผู้ป่วยชาวต่างชาติจากกว่า 200 ประเทศ รวมกว่า 520,000 ครั้ง โดยที่ประเทศที่ทำรายได้สูงสุดให้กับบริษัทสามอันดับแรกจะเป็นสหรัฐอเมริกา ฮ่องกง สาธารณรัฐแห่งสหภาพพม่า และ โอมาน

รูปภาพต่อไปนี้ แสดงถึงรายรับของบริษัทแบ่งตามผู้ป่วยในประเทศและผู้ป่วยต่างประเทศห้าปีที่ผ่านมา

ผู้ป่วยในประเทศและผู้ป่วยต่างประเทศ (% ของรายได้รวม)



- * หมายเหตุ ข้อมูลของผู้ป่วยต่างประเทศเป็นข้อมูลตามสัญชาติ ซึ่งรวมทั้งชาวต่างชาติที่อยู่ในประเทศไทยและในภูมิภาคเอเชีย (Expatriates) และนักท่องเที่ยวเชิงสุขภาพ

โรงพยาบาลในกรุงเทพมหานคร:

ในปัจจุบัน โรงพยาบาลมีการให้บริการใน 3 อาคาร:

1. **อาคารบำรุงราษฎร์อินเตอร์เนชั่นแนลคลินิก** เป็นอาคารผู้ป่วยนอก 22 ชั้น โดย 10 ชั้นแรกเป็นชั้นจอดรถ และ 12 ชั้นบนเป็นคลินิกและบริการสนับสนุน ซึ่งรวมถึง ชั้นเพื่อบริการสนับสนุน เช่น แผนกต้อนรับและให้บริการผู้ป่วย และห้องประชุมและอบรมสัมมนา ณ ปัจจุบันได้เปิดให้บริการอาคารทั้งหมดแล้ว
2. **อาคารโรงพยาบาลบำรุงราษฎร์อินเตอร์เนชั่นแนล** ให้บริการทั้งผู้ป่วยในและผู้ป่วยนอก โดยมีเตียงจดทะเบียนในให้บริการผู้ป่วยใน 563 เตียง และคลินิกผู้ป่วยนอกบางส่วน นอกจากนี้ทางบริษัทยังมีแผนดำเนินการปรับปรุงพื้นที่อาคารเพื่อรองรับการเพิ่มเตียงผู้ป่วยวิกฤต (ICU) อีก 18 เตียง เพื่อรองรับความต้องการของผู้ป่วยที่เพิ่มขึ้น
3. **อาคารบีเอช เรซิเดนซ์** (ซึ่งบริษัทได้ซื้อคืนมาในปี 2551) บริษัทได้ทำการย้ายแผนกสำนักงานบางส่วนออกจากอาคารโรงพยาบาลบำรุงราษฎร์อินเตอร์เนชั่นแนลไปยังอาคารบีเอชทาวเวอร์ ซึ่งทำให้อาคารโรงพยาบาลบำรุงราษฎร์อินเตอร์เนชั่นแนลมีพื้นที่มากขึ้นในการรองรับผู้ป่วยในอนาคต อีกทั้ง อาคารบีเอชทาวเวอร์ ยังเป็นที่ตั้งของแผนกผิวหนังของโรงพยาบาล คลินิกไวทัลไลฟ์ พื้นที่สำนักงาน และที่จอดรถ 7 ชั้น

2.2 ภาวะอุตสาหกรรมและการแข่งขัน

ในอดีต ธุรกิจโรงพยาบาลเอกชนเกิดขึ้นมาเนื่องจากโรงพยาบาลรัฐไม่สามารถให้บริการรักษาพยาบาลได้อย่างเพียงพอ จากเดิมที่โรงพยาบาลเอกชนจะมีขนาดเล็ก บริหารแบบครอบครัว และได้รับการสนับสนุนจากภาครัฐ แต่ปัจจุบันได้มีการพัฒนาธุรกิจจนเป็นกิจการขนาดใหญ่ บริหารแบบมืออาชีพ มีระบบมาตรฐานทั้งจากภายในประเทศและระดับนานาชาติ ส่งผลให้ธุรกิจโรงพยาบาลเอกชนเป็นที่ยอมรับ และมีทิศทางขยายตัวอย่างต่อเนื่อง ทั้งนี้ในช่วงปี 2556 ที่ผ่านมา ภาพรวมธุรกิจโรงพยาบาลเอกชนยังคงมีการขยายตัวอย่างต่อเนื่อง ตามทิศทางการขยายตัวของเศรษฐกิจ การเพิ่มขึ้นของรายได้ผู้บริโภค สัดส่วนกลุ่มประชากรสูงอายุที่เพิ่มขึ้น และการเติบโตของกลุ่มผู้ป่วยชาวต่างชาติที่เข้ามาทั้งรูปแบบของการรักษาและการท่องเที่ยวเชิงสุขภาพ สะท้อนจากค่าใช้จ่ายด้านค่ารักษาพยาบาลที่มีแนวโน้มเพิ่มสูงขึ้น นอกจากนี้ การเติบโตของธุรกิจดังกล่าวยังเป็นผลมาจากกลยุทธ์ทางการตลาดที่เข้มข้นมากขึ้น ไม่ว่าจะเป็นการขยายสาขาออกสู่ต่างจังหวัด การออกแบบนวัตกรรมใหม่ การสร้างเครือข่าย หรือการควบรวมกิจการ เพื่อสร้างอำนาจต่อรองในการจัดซื้อเวชภัณฑ์หรือเครื่องมือทางการแพทย์ ตลอดจนการพัฒนาธุรกิจไปสู่การบริการเพื่อส่งเสริมสุขภาพมากกว่าการรักษาโรค

อย่างไรก็ตาม ธุรกิจโรงพยาบาลเอกชนส่วนใหญ่ยังคงกระจุกตัวในกรุงเทพฯ เป็นหลัก ซึ่งทำให้สถานการณ์การแข่งขันของธุรกิจมีแนวโน้มรุนแรงมากขึ้น โดยเฉพาะในพื้นที่ดังกล่าว เพราะนอกจากคู่แข่งโดยตรงจากธุรกิจโรงพยาบาลเอกชนด้วยกันเองแล้ว ยังต้องเผชิญกับคู่แข่งทางอ้อมคือ โรงพยาบาลภาครัฐที่ปัจจุบันมีบางแห่งพัฒนาและปรับปรุงการบริการให้มีความสะดวกและมีคุณภาพมากขึ้น

สำหรับตลาดการท่องเที่ยวเชิงสุขภาพ (Medical Tourism) นั้น มีการคาดการณ์ว่า อุตสาหกรรมการท่องเที่ยวเชิงสุขภาพระดับโลกจะมีการเติบโตอย่างต่อเนื่อง ซึ่งประเทศไทยนั้นก็เป็นหนึ่งในที่หมายยอดนิยมสำหรับตลาดการท่องเที่ยวเชิงสุขภาพ และคาดว่าจะสามารถเติบโตได้อย่างต่อเนื่อง โดยบริษัทคาดว่า การเติบโตส่วนใหญ่จะมาจากผู้ป่วยจากประเทศที่สามารถเดินทางเข้ามาในประเทศไทยได้สะดวก และจากกลุ่มประเทศที่มีการขยายตัวทางเศรษฐกิจที่ดี แต่คุณภาพในการรักษาพยาบาลยังมีไม่มากเพียงพอ ซึ่งคู่แข่งในภูมิภาคของประเทศไทยที่สำคัญคือโรงพยาบาลในประเทศต่างๆ เช่น สิงคโปร์ มาเลเซีย และอินเดีย ที่ต่างก็พยายามผลักดันประเทศของตนให้เป็นศูนย์กลางทางการแพทย์ในเอเชีย (Medical Hub of Asia) ซึ่งแนวโน้มอันใกล้นี้ อาจจะมีการร่วมมือเป็นพันธมิตรหรือเดินหน้าควบรวมกิจการโรงพยาบาลเอกชนในสวนภูมิภาคมากขึ้น เพื่อสร้างความแข็งแกร่งให้กับธุรกิจ และเตรียมรับมือกับการแข่งขันที่ทวีความรุนแรงมากขึ้น และเตรียมความพร้อมเพื่อก้าวไปสู่การเป็นประชาคมเศรษฐกิจอาเซียน

อย่างไรก็ตาม โรงพยาบาลเอกชนในประเทศไทยมีความได้เปรียบในการแข่งขันเมื่อเทียบกับหลายๆ ประเทศ เนื่องจากประเทศไทยมีองค์ประกอบที่แตกต่าง คือคุณภาพการรักษาพยาบาลที่สูง การบริการที่โดดเด่น ความสามารถในการเข้าถึงได้ง่ายของผู้ป่วย และราคาที่สมเหตุสมผล รวมถึงการที่ประเทศไทยเป็นจุดหมายที่เป็นที่นิยมของนักท่องเที่ยวและมีโครงสร้างพื้นฐานของประเทศที่ดี ซึ่งในประเทศไทยเอง มีโรงพยาบาลเอกชนเพียงไม่กี่แห่ง ที่สามารถให้บริการครอบคลุมการรักษาพยาบาลในโรคที่มีลักษณะเฉพาะทางและซับซ้อน มีความสามารถรองรับผู้ป่วยจากหลากหลายประเทศ มีเทคโนโลยี และคุณภาพการรักษาพยาบาลที่สูงรวมอยู่ในโรงพยาบาลแห่งเดียว

กลยุทธ์ในการแข่งขันของบริษัท คือการรักษาและพัฒนาคุณภาพในการบริการที่เป็นเลิศ และสามารถรองรับผู้ป่วยได้หลากหลายเชื้อชาติ หลากหลายภาษา และการสร้างเครือข่ายทางการแพทย์ เพื่อสร้างความแตกต่างและ

ตอบสนองความต้องการของผู้ป่วย ด้วยจุดแข็งของบริษัทคือการให้บริการครอบคลุมการรักษาพยาบาลในโรคที่มีลักษณะเฉพาะทางและซับซ้อน นอกจากนี้ บริษัทมีนโยบายในการกำหนดราคาให้อยู่ในระดับเดียวกับโรงพยาบาลเอกชนชั้นนำในประเทศและขณะเดียวกันเป็นราคาที่แข่งขันได้ในภูมิภาคเอเชีย เพื่อเพิ่มขีดความสามารถในการแข่งขันอีกด้วย

ซึ่งในปีที่ผ่านมา ทางเรายังคงเน้นการรักษาในโรคที่มีลักษณะเฉพาะทางและซับซ้อนเพิ่มขึ้น โดยได้มีการเปิดศูนย์เฉพาะทางขึ้นใหม่ ได้แก่ ศูนย์ผ่าตัดเปลี่ยนข้อเทียมและทางบริษัทยังได้เน้นกิจกรรมทางการตลาดในประเทศมากยิ่งขึ้น เพื่อขยายฐานลูกค้าในประเทศ โดยมีการโฆษณาผ่านสื่อต่างๆ ทั้งโทรทัศน์ วิทยุ หนังสือพิมพ์ และนิตยสาร เพื่อให้โรงพยาบาลเป็นที่รู้จักมากยิ่งขึ้น มีการสนับสนุนรายการโทรทัศน์ หนังสือพิมพ์ และนิตยสารที่ให้ความรู้เกี่ยวกับสุขภาพและโรคภัยไข้เจ็บ อีกทั้งยังมีการจัดกิจกรรมต่างๆ ในแต่ละไตรมาส เช่น กิจกรรม Health Fair งานสัมมนาให้ความรู้เรื่องสุขภาพ กิจกรรมสำหรับชาวต่างชาติที่อยู่ในประเทศไทย และกิจกรรมสุขภาพเฉพาะด้านต่างๆ เช่น แพคเกจตรวจร่างกาย เพื่อจูงใจลูกค้าใหม่ให้มาทดลองใช้บริการ

นอกจากนี้ ทางบริษัทยังได้มีการปรับเปลี่ยน และเพิ่มสำนักงานตัวแทนในต่างประเทศในตลาดที่สำคัญ ซึ่งในปัจจุบันมีทั้งหมด 20 แห่ง ใน 15 ประเทศ รวมถึงเสริมสร้างบริการในศูนย์บริการผู้ป่วยต่างชาติ เพื่ออำนวยความสะดวกให้แก่ผู้ป่วยชาวต่างชาติ อีกทั้งเป็นศูนย์รับย้ายผู้ป่วย (Tertiary Referral Center) จากทั้งในและนอกประเทศ

กลุ่มเป้าหมาย

กลุ่มเป้าหมายภายในประเทศ คือผู้ป่วยชาวไทยระดับกลางจนถึงระดับบน และชาวต่างชาติที่อยู่ในประเทศไทย (Expatriates)

สำหรับกลุ่มผู้ป่วยจากต่างประเทศนั้น คือชาวต่างชาติที่เข้าข่ายการท่องเที่ยวเชิงสุขภาพ ซึ่งมาจากประเทศที่คุณภาพในการรักษายังมีไม่มากเพียงพอ เข้าถึงการรักษาพยาบาลได้ยาก ต้องรอนานในการรับการรักษาพยาบาล และมีค่าใช้จ่ายในการรักษาพยาบาลสูง

นอกจากนี้โรงพยาบาลยังมีกลุ่มผู้ป่วยที่เป็นผู้ป่วยจากบริษัทประกันและผู้ป่วยรับย้าย (Referral Patient) ทั้งจากในประเทศและจากต่างประเทศ

การจำหน่ายและช่องทางการจำหน่าย

ด้วยชื่อเสียงของโรงพยาบาลบำรุงราษฎร์อินเตอร์เนชั่นแนล กรุงเทพมหานคร ที่สะสมมากกว่า 30 ปี ทั้งในด้านการบริการรักษาพยาบาลอย่างครบวงจรและการรักษาโรคที่มีความซับซ้อน เป็นผลให้โรงพยาบาลมีเครือข่ายในการรับย้ายผู้ป่วยจากโรงพยาบาลทั้งในประเทศและต่างประเทศอย่างกว้างขวาง

นอกจากนี้โรงพยาบาลยังมีสัญญากับบริษัทคู่สัญญา ในการที่จะให้บริการแก่บุคลากรของบริษัทอื่นๆ และมีสัญญากับบริษัทประกันภัยต่างๆ รวมกว่า 1,000 แห่ง

สำหรับตลาดต่างประเทศ บริษัทได้แต่งตั้งสำนักงานบริการและส่งต่อผู้ป่วย 20 แห่ง ใน 15 ประเทศ

2.3 การจัดหาผลิตภัณฑ์หรือบริการ

ปริมาณการให้บริการ

ณ วันที่ 31 ธันวาคม

ผู้ป่วยใน	2556	2555	2554
จำนวนเตียงจดทะเบียน*	563	538	538
จำนวนเตียงที่พร้อมให้บริการ*	543	487	484
อัตราความสามารถในการให้บริการ**	179,458	178,242	176,660
อัตราการครองเตียง (เตียง)	134,908	138,580	127,817
อัตราการครองเตียง (ร้อยละ)	75.18	77.75	72.35

* ในเดือน ธันวาคม 2556 ทางโรงพยาบาลเพิ่มจำนวนเตียงจดทะเบียน เป็น 563 เตียง และเพิ่มจำนวนเตียงให้บริการเป็น 543 เตียง

** อัตราความสามารถในการให้บริการ คำนวณจากจำนวนเตียงที่พร้อมให้บริการต่อวันคูณด้วยจำนวนวันที่ให้บริการ โดยคำนวณวิธีถัวเฉลี่ยถ่วงน้ำหนัก

ณ วันที่ 31 ธันวาคม

ผู้ป่วยนอก	2556	2555	2554
ความสามารถในการให้บริการต่อวัน (คน)	5,500	4,500	4,500
จำนวนผู้ป่วยนอกเฉลี่ยต่อวัน (คน)	3,021	3,017	2,801
อัตราเฉลี่ยการใช้บริการ (ร้อยละ)	59.43	67.04	62.24

* ทางโรงพยาบาลได้เปิดพื้นที่ให้บริการผู้ป่วยนอก เพิ่มเดิมอีก 4 ชั้น เมื่อวันที่ 23 พฤษภาคม 2556

วัตถุดิบและผู้จัดจำหน่ายวัตถุดิบ

วัตถุดิบที่สำคัญของธุรกิจโรงพยาบาล คือ ยา เวชภัณฑ์ และอุปกรณ์เครื่องมือแพทย์ต่างๆ บริษัทมีนโยบายการจัดหาวัตถุดิบจากบริษัทที่มีสำนักงานในประเทศไทย โดยมีผู้จัดจำหน่ายมากกว่า 600 ราย บริษัทจึงไม่ประสบปัญหาทางด้านการขาดแคลนยา อุปกรณ์หรือเวชภัณฑ์ นอกจากนี้ บริษัทมีระบบการบริหารจัดการในการจัดซื้อ และการสำรองสินค้าคงคลังที่มีประสิทธิภาพ ซึ่งรวมถึงการประเมินความเหมาะสมในด้านราคา ประสิทธิภาพ และคุณภาพของสินค้า

ผลกระทบต่อสิ่งแวดล้อม

บริษัทได้ตระหนักและให้ความสำคัญต่อการอนุรักษ์พลังงาน สิ่งแวดล้อม และทรัพยากรธรรมชาติเป็นอย่างยิ่ง โดยบริษัทมีนโยบายสิ่งแวดล้อมที่ให้พนักงานทุกคนช่วยกันอนุรักษ์สิ่งแวดล้อมและทรัพยากรธรรมชาติ อีกทั้งมุ่งเน้นสนับสนุนกิจกรรมต่างๆ เพื่อรักษาไว้ซึ่งความปลอดภัยขององค์กรและชุมชน และมีการใช้ทรัพยากรอย่างมีประสิทธิภาพซึ่งรวมถึงการประหยัดพลังงาน และการนำวัสดุต่างๆ กลับมาใช้ นอกจากนี้ พนักงานที่สังกัดบริษัท คู่สัญญาของโรงพยาบาลทุกคนจะต้องยึดปฏิบัติตามกฎระเบียบและข้อบังคับของภาครัฐ และนโยบายสิ่งแวดล้อมของโรงพยาบาลด้วยเช่นกัน

3. ปัจจัยเสี่ยง

ผลกระทบจากความไม่สงบทางการเมือง, ปัจจัยเศรษฐกิจมหภาคและภัยธรรมชาติ

ในรอบหลายปีที่ผ่านมา อุตสาหกรรมโรงพยาบาลของประเทศไทยได้รับผลกระทบจากปัจจัยหลากหลาย ที่กระทบต่อการหดตัวของภาวะเศรษฐกิจโลกและเศรษฐกิจภายในประเทศ ไม่ว่าจะเป็น วิกฤตการณ์ทางเศรษฐกิจ ทางการเงิน ในหลายๆ ประเทศ ความไม่สงบทางการเมืองในประเทศ โรคระบาด และภัยธรรมชาติ เป็นต้น สำหรับในปี 2556 ที่ผ่านมานั้น เศรษฐกิจไทยยังสามารถขยายตัวได้ในระดับหนึ่ง จากการใช้จ่ายของภาครัฐ และการบริโภคภายในประเทศ แต่อย่างไรก็ดี ภาวะในปี 2557 นั้น แนวโน้มการส่งออก การลงทุนของภาคเอกชน และการใช้จ่ายภาครัฐ น่าจะยังคงชะงักงัน กอปรกับผลกระทบจากความไม่สงบทางการเมืองในช่วงปลายปี 2556 ต่อเนื่องถึงช่วงปีถัดไปนั้น ก็ย่อมส่งผลกระทบต่อความผันผวนของเศรษฐกิจไทย ภาพรวมอุตสาหกรรมการท่องเที่ยวและจำนวนชาวต่างชาติที่เดินทางเข้าประเทศในปีต่อไปได้ ซึ่งก็จะสามารถส่งผลกระทบต่อตลาดนักท่องเที่ยวเพื่อสุขภาพได้

เพื่อเป็นการลดความเสี่ยงที่อาจจะเกิดขึ้น และเพื่อไม่ให้บริษัทต้องพึ่งพิงรายได้จากผู้ป่วยชาวต่างชาติในสัดส่วนที่มากเกินไป บริษัทได้ริเริ่มศึกษาสัดส่วนจำนวนผู้ป่วยไทยและต่างชาติให้มีความสมดุลกัน โดยในปีที่ผ่านมา มีการจัดกิจกรรมทางการตลาดที่เน้นตลาดในประเทศมากยิ่งขึ้น ควบคู่ไปกับการทำการตลาดสำหรับผู้ป่วยชาวต่างชาติ

ภาวะการแข่งขันที่รุนแรงขึ้นของโรงพยาบาลเอกชนชั้นนำ

โรงพยาบาลเอกชนทั้งในและต่างประเทศมีการพัฒนาการให้บริการอย่างต่อเนื่อง ส่งผลให้การแข่งขันของโรงพยาบาลเอกชนมีความรุนแรงมากขึ้นอย่างต่อเนื่อง ความเสี่ยงที่บริษัทจะสูญเสียลูกค้าไปให้แก่โรงพยาบาลอื่นๆ จึงมีสูงขึ้นตามไปด้วย

เพื่อคงความเป็นโรงพยาบาลชั้นนำของประเทศและของภูมิภาคเอเชียและลดความเสี่ยงดังกล่าว บริษัทได้มุ่งเน้นสรุพบุคลากรทางการแพทย์ (โดยเฉพาะบุคลากรทางการแพทย์เฉพาะทาง) มากขึ้น ลงทุนในอุปกรณ์การแพทย์และระบบเทคโนโลยีสารสนเทศที่ทันสมัย มีการยกระดับสิ่งอำนวยความสะดวกทั้งของผู้ป่วยในและผู้ป่วยนอกและพัฒนาคุณภาพและขยายการให้บริการรักษาพยาบาลอย่างต่อเนื่อง ดังเห็นได้จากการที่บริษัทเป็นโรงพยาบาลแห่งแรกในเอเชียที่ได้รับการรับรองคุณภาพโรงพยาบาลระดับสากลจากสถาบัน Joint Commission International Accreditation (JCIA) ตามมาตรฐานการรับรองของสหรัฐอเมริกา และยังได้รับการรับรอง JCI's Clinical Care Program Certification (CCPC) ใน Primary Stroke Program, Acute Myocardial Infarction, Diabetes Mellitus Type I and II และ Chronic Kidney Disease Stage I to IV อีกทั้ง บริษัทเป็นโรงพยาบาลเอกชนแห่งแรกที่ได้รับ การรับรองมาตรฐานคุณภาพโรงพยาบาลไทย (Thai Hospital Accreditation – HA) อีกรางวัล คือ Thailand Quality Class ของสถาบันเพิ่มผลผลิตแห่งชาติ นอกจากนี้บริษัทมีฐานผู้ป่วยรับย้าย (Referral Patients) จากทั้งในประเทศและต่างประเทศ จึงเป็นการต่อยอดถึงชื่อเสียงของการเป็นผู้นำทั้งในประเทศและต่างประเทศของบริษัท

การขาดแคลนบุคลากร

ปัจจัยหนึ่งที่สำคัญในการประกอบธุรกิจโรงพยาบาล คือ การมีบุคลากรที่มีความรู้ความชำนาญเฉพาะทาง ซึ่งรวมถึงพยาบาลวิชาชีพ เกสเซอร์และเจ้าหน้าที่เทคนิคสาขาต่างๆ บริษัทจึงมีความเสี่ยงที่จะขาดแคลนบุคลากรวิชาชีพเหล่านี้จากความต้องการที่เพิ่มขึ้นของโรงพยาบาลเอกชนและรัฐบาล และเนื่องจากบริษัทให้ความสำคัญกับฐานลูกค้าที่เป็นผู้ป่วยต่างชาติ จึงมีความต้องการบุคลากรวิชาชีพที่พูดได้หลายภาษาอีกด้วย

เพื่อลดความเสี่ยงดังกล่าว บริษัทจึงได้กำหนดค่าตอบแทนและผลประโยชน์ในระดับที่จูงใจสำหรับบุคลากรของบริษัท อีกทั้งยังจัดให้มีการศึกษาและฝึกอบรมอย่างต่อเนื่อง มีทุนการศึกษาในรูปแบบต่างๆ จัดให้มีกิจกรรมเสริมสร้างคุณภาพชีวิต โครงการเสริมสร้างความผูกพันของพนักงาน และจัดสวัสดิการในรูปแบบต่างๆ ให้ทัดเทียมกับผู้ประกอบการรายอื่น เพื่อเป็นการรักษามูลค่าของบุคลากรของบริษัทเอาไว้ ตลอดจนมีแผนกลยุทธ์เพื่อสร้างความก้าวหน้าในหน้าที่การงาน โดยผ่านโครงการสร้างการจัดการแบบกระจายอำนาจ และในปี 2556 บริษัทได้รับรางวัล “สถานประกอบการดีเด่น ด้านแรงงานสัมพันธ์และสวัสดิการแรงงานประจำปี 2556” ซึ่งจัดโดยกรมสวัสดิการและคุ้มครองแรงงาน กระทรวงแรงงาน เป็นปีที่ห้าติดต่อกัน

ข้อพิพาททางกฎหมาย

การประกอบธุรกิจโรงพยาบาลอาจมีการฟ้องร้องเรียกค่าเสียหายจากการบริการทางการแพทย์ของพนักงานหรือแพทย์ของโรงพยาบาล

เพื่อเป็นการลดความเสี่ยงที่อาจเกิดขึ้น บริษัทจึงได้จัดให้มีระบบการบริหารความเสี่ยงในการรักษาพยาบาล (Healthcare Risk Management System) เพื่อให้มั่นใจว่าความเสี่ยงที่อาจเกิดขึ้นจากการปฏิบัติหน้าที่โดยบุคลากรของบริษัท จะได้รับการป้องกันและแก้ไขในระดับหนึ่ง นอกจากนี้ บริษัทยังได้ทำประกันภัยความเสี่ยงต่างๆ ที่อาจเกิดขึ้นได้เพื่อรองรับความเสียหายที่อาจเกิดขึ้นจากการถูกฟ้องร้องดังกล่าวอีกด้วย

4. ทรัพย์สินที่ใช้ในการประกอบธุรกิจ**4.1 ทรัพย์สินของบริษัทและบริษัทย่อย**

ณ วันที่ 31 ธันวาคม 2556


ประเภท/ลักษณะทรัพย์สิน	ลักษณะกรรมสิทธิ์	ภาระผูกพัน	มูลค่าตามบัญชี (ล้านบาท)
ที่ดิน 11 แปลง รวมเนื้อที่ 9 ไร่ 3 งาน ที่ตั้ง ถ. สุขุมวิท	เป็นเจ้าของ	-	290.86
ที่ดิน 3 แปลง รวมเนื้อที่ 2 ไร่ 1 งาน ที่ตั้ง ถ.สุขุมวิท	เป็นเจ้าของ	-	297.53
ที่ดิน รวมเนื้อที่ 5 ไร่ 51 ตร.วา ที่ตั้ง ถนน เพชรบุรี ดัดใหม่	เป็นเจ้าของ	-	893.52
ที่ดิน 7 แปลง รวมเนื้อที่ 3 ไร่ 3 งาน 44.4 ตร.วา ที่ตั้ง ถ.สุขุมวิท ซอย 1	เป็นเจ้าของ	-	1,045.03
ที่ดิน 2 แปลง รวมเนื้อที่ 2 ไร่ 42 ตร.วา ที่ตั้ง ถ. พระราม 4	เป็นเจ้าของ	-	336.80
สิทธิการเช่าและส่วนปรับปรุงที่ดิน	สิทธิการเช่า 30 ปี	-	17.42
อาคารโรงพยาบาล 12 ชั้น ที่ตั้ง ถ.สุขุมวิท	เป็นเจ้าของ	-	1,753.05
อาคารโรงพยาบาล 22 ชั้น	เป็นเจ้าของ	-	1,164.87
อาคารบีเอส ทาวเวอร์ 1 และ 2	เป็นเจ้าของ	-	156.42
อาคารหอพักพยาบาล	เป็นเจ้าของ	-	16.68
อาคารบอส ทาวเวอร์	เป็นเจ้าของ	-	503.91
เครื่องอุปกรณ์ระบบอำนวยความสะดวก	เป็นเจ้าของ	-	446.67
เครื่องมือแพทย์	เป็นเจ้าของ	-	1,188.51
อุปกรณ์โรงพยาบาล	เป็นเจ้าของ	-	270.02
เครื่องใช้และเครื่องตกแต่ง	เป็นเจ้าของ	-	228.86
ยานพาหนะ	เป็นเจ้าของ	-	7.90
สินทรัพย์ระหว่างก่อสร้างและติดตั้ง	เป็นเจ้าของ	-	477.64
รวม			9,095.69


4.2 ทรัพย์สินที่ไม่มีตัวตนของบริษัทและบริษัทย่อย

ณ วันที่ 31 ธันวาคม 2556 บริษัทและบริษัทย่อยมีสินทรัพย์ที่ไม่มีตัวตนสุทธิจำนวน 189.30 ล้านบาท ซึ่งส่วนใหญ่เป็นโปรแกรมคอมพิวเตอร์ที่ใช้ในการดำเนินการธุรกิจโรงพยาบาลและธุรกิจที่เกี่ยวข้องของบริษัทและบริษัทย่อย

4.3 เครื่องหมายการค้า

บริษัทย่อยและบริษัทรวมของบริษัทมีเครื่องหมายการค้า ซึ่งได้ดำเนินการจดทะเบียนเครื่องหมายการค้ากับกรมทรัพย์สินทางปัญญา กระทรวงพาณิชย์ โดยในปัจจุบัน มีการใช้ในทางพาณิชย์ 2 เครื่องหมาย ดังต่อไปนี้

เครื่องหมายการค้า	วัตถุประสงค์ในการใช้เครื่องหมายการค้า	วันที่จดทะเบียน	วันที่หมดอายุ
 Wellness Through Service	สำหรับบริการ กายภาพบำบัด การดูแลสุขภาพ การดูแลเด็ก การทำคลอด บริการทางจักษุ การบริการธนาคารเลือด การรักษาพยาบาล ให้ความช่วยเหลือทางการแพทย์ การให้คำแนะนำเกี่ยวกับยา คลินิกแพทย์ทันตกรรม โรงพยาบาล ศัลยกรรม พلاسติก สถานพักฟื้น สถานรับเลี้ยงเด็ก สถานเสริมความงาม	23 พฤษภาคม 2548	22 พฤษภาคม 2564

เครื่องหมายการค้า	วัตถุประสงค์ในการใช้เครื่องหมายการค้า	วันที่จดทะเบียน	วันที่หมดอายุ
 <p>Bumrungrad International</p>	<p>สำหรับบริการ กายภาพบำบัด การดูแลสุขภาพ การดูแลเด็ก การทำคลอด บริการทางจักษุ การบริการธนาคารเลือด การรักษาพยาบาล ให้ความช่วยเหลือทางการแพทย์ การให้คำแนะนำเกี่ยวกับยา คลินิกแพทย์ทันตกรรม โรงพยาบาล ศัลยกรรมพลาสติก สถานพักฟื้น สถานรับเลี้ยงเด็ก สถานเสริมความงาม และสำหรับบริการ จัดการทางธุรกิจ บริการสนับสนุนแก่วิสาหกิจในเครือหรือสาขา</p>	<p>27 ธันวาคม 2547</p>	<p>26 ธันวาคม 2557</p>

นอกจากนี้ บริษัทย่อยของบริษัทได้ดำเนินการจดทะเบียนเครื่องหมายการค้า "Vitallife" ในประเทศต่างๆ ซึ่งรวมถึง อินเดีย มาเลเซีย อินโดนีเซีย ฟิลิปปินส์ และสิงคโปร์

5. ข้อพิพาททางกฎหมาย

ในปัจจุบัน บริษัทไม่มีข้อพิพาททางกฎหมายที่จะมีผลกระทบต่อการดำเนินธุรกิจของบริษัทอย่างมีนัยสำคัญ

6. ข้อมูลทั่วไปและข้อมูลสำคัญอื่น**ข้อมูลบริษัท**

ชื่อ : บริษัท โรงพยาบาลบำรุงราษฎร์ จำกัด (มหาชน)
 ประเภทธุรกิจ: โรงพยาบาลเอกชน
 สถานที่ตั้งสำนักงานใหญ่ : 33 ซอย สุขุมวิท 3 (นานาเหนือ) ถนนสุขุมวิท แขวงคลองเตยเหนือ เขตวัฒนา กรุงเทพฯ 10110
 เลขทะเบียนบริษัท : 0107536000994
 Home page : <http://www.bumrungrad.com>
 E-mail address : ir@bumrungrad.com
 โทรศัพท์ : 0 2667 1000
 โทรสาร : 0 2677 2525
 ทุนจดทะเบียน 922,702,685 บาท
 แบ่งเป็น หุ้นสามัญ จำนวน 921,211,022 หุ้น มูลค่าหุ้นละ 1 บาท
 หุ้นบริษัทธิ จำนวน 1,491,663 หุ้น มูลค่าหุ้นละ 1 บาท
 ทุนชำระแล้ว 730,052,222 บาท
 แบ่งเป็น หุ้นสามัญ จำนวน 728,560,559 หุ้น มูลค่าหุ้นละ 1 บาท
 หุ้นบริษัทธิ จำนวน 1,491,663 หุ้น มูลค่าหุ้นละ 1 บาท

นิติบุคคลที่บริษัทถือหุ้นตั้งแต่ร้อยละ 10 ขึ้นไป

บริษัท	ประเภทธุรกิจ	จำนวนหุ้น สามัญที่ จำหน่ายแล้ว	สัดส่วน การถือ หุ้น
1. บริษัท ไวทัลไลฟ์ จำกัด 210 ซ.สุขุมวิท 1 ถ.สุขุมวิท แขวงคลองเตยเหนือ เขตวัฒนา กรุงเทพฯ 10110 โทรศัพท์ 0 2667 2340 โทรสาร 0 2667 2341	ศูนย์สุขภาพ	315,000 หุ้น	100.0%
2. บริษัท เอเชีย โกลเบิล รีเสิร์ช จำกัด 2 ถนนสุขุมวิท แขวงคลองเตย เขตคลองเตย กรุงเทพฯ 10110 โทรศัพท์ 0 2667 1700 โทรสาร 0 2667 1800	ให้บริการวิจัย ทางการแพทย์	5,000,000 หุ้น	100.0%
3. บริษัท เอเชีย โกลเบิล เฮลท์ จำกัด ห้อง 337, 3 rd Fl. South China C.S. Building, 13-17 Wah Sing Street, Kwai Chung, New Territories เขตปกครองพิเศษฮ่องกง โทรศัพท์ (852) 881 8226 โทรสาร (852) 881 0377	ศึกษาการลงทุน ในธุรกิจ การแพทย์และ ธุรกิจที่เกี่ยวข้อง ในเอเชีย	1,220,000 หุ้น	100.0%
4. บริษัท รื่นมงคล จำกัด 11/26 ซอยสุขุมวิท 1 ถนนสุขุมวิท แขวงคลองเตย เหนือ เขตวัฒนา กรุงเทพฯ 10110 โทรศัพท์ 0 2667 1000 โทรสาร 0 2667 2525	ถือครอง กรรมสิทธิ์ที่ดิน บริเวณสุขุมวิท ซอย 1	34,000,000 หุ้น	100.0%
5. บริษัท ไลฟ์ แอนด์ ลอจิสติกส์ จำกัด ห้อง 337, 3 rd Fl. South China C.S. Building, 13-17 Wah Sing Street, Kwai Chung, New Territories เขตปกครองพิเศษฮ่องกง โทรศัพท์ (852) 881 8226 โทรสาร (852) 881 0377	บริษัทโฮลดิ้ง เพื่อการลงทุน ในกิจการใน ต่างประเทศ	100,000 หุ้น	100.0%
6. บริษัท บำรุงราษฎร์ อินเตอร์เนชั่นแนล จำกัด 33 ซอยสุขุมวิท 3 ถนนสุขุมวิท แขวงคลองเตยเหนือ เขตวัฒนา กรุงเทพฯ 10110 โทรศัพท์ 0 2667 1000 โทรสาร 0 2667 2525	หยุดดำเนินการ ชั่วคราว	45,938 หุ้น	31.5%
7. บริษัท ซีดีอี เทรตติ้ง จำกัด 33 ซอยสุขุมวิท 3 ถนนสุขุมวิท แขวงคลองเตยเหนือ เขตวัฒนา กรุงเทพฯ 10110 โทรศัพท์ 0 2667 1000 โทรสาร 0 2667 2525	หยุดดำเนินการ ชั่วคราว	100,000 หุ้น	30.0%

บุคคลอ้างอิง

บริษัท	
1. ผู้สอบบัญชี	บริษัท สำนักงาน เอ็นส์ท แอนด์ ยัง จำกัด ชั้น 33 อาคารเลครัชดา เลขที่ 193/136-137 ถนนรัชดาภิเษก กรุงเทพฯ 10110 โทรศัพท์ 0 2264 0777 โทรสาร 0 2264 0789-90
2. ที่ปรึกษากฎหมาย	สำนักงานกฎหมายดำรงธรรม 63 ซอย 8 (ซอยปรีดา) ถนนสุขุมวิท กรุงเทพฯ 10110 โทรศัพท์ 0 2255 2552 โทรสาร 0 2653 1133
3. นายทะเบียนหลักทรัพย์	บริษัท ศูนย์รับฝากหลักทรัพย์ (ประเทศไทย) จำกัด 62 อาคารตลาดหลักทรัพย์แห่งประเทศไทย ชั้น 4, 6-7 ถนน รัชดาภิเษก เขตคลองเตย กรุงเทพฯ 10110 โทรศัพท์ 0 2229 2888 โทรสาร 0 2359 1259
4. นายทะเบียนหุ้นกู้แปลง สภาพ	บริษัท โรงพยาบาลบำรุงราษฎร์ จำกัด (มหาชน) 33 ซอย สุขุมวิท 3 (นานาเหนือ) ถนนสุขุมวิท แขวงคลองเตยเหนือ เขตวัฒนา กรุงเทพฯ 10110 โทรศัพท์ 0 2667 2025 โทรสาร 0 2667 2031
5. ผู้แทนผู้ถือหุ้นกู้แปลง สภาพ	ธนาคารทหารไทย จำกัด (มหาชน) 3000 ถนนพหลโยธิน จตุจักร กรุงเทพฯ 10900 โทรศัพท์ 0 2299 1111, 0 2617 9111 โทรสาร 0 2299 1784
6. นายทะเบียนหุ้นกู้	ธนาคารไทยพาณิชย์ จำกัด (มหาชน) 9 ถนนรัชดาภิเษก จตุจักร กรุงเทพฯ 10900 โทรศัพท์ 0 2544 4049 โทรสาร 0 2937 7662