

ส่วนที่ 1

การประกอบธุรกิจ

1. นโยบายและภาพรวมการประกอบธุรกิจ

บริษัท โรงพยาบาลบำรุงราษฎร์ จำกัด (มหาชน) ("บริษัท") ประกอบกิจการโรงพยาบาลเอกชนในกรุงเทพมหานคร มีจำนวนเตียงจดทะเบียน 580 และความสามารถรับผู้ป่วยนอกมากกว่า 5,500 คนต่อวัน (ณ 31 ธันวาคม 2557) และเป็นหนึ่งในผู้นำในการให้บริการทางการแพทย์ในประเทศไทย และในภูมิภาคเอเชีย โดยมีการให้บริการอย่างครบวงจรทั้งการบริการผู้ป่วยนอก และการบริการผู้ป่วยใน ตลอดเวลาที่ผ่านมา บริษัทได้ให้ความสำคัญกับการรักษาพยาบาลที่มีคุณภาพ คณะแพทย์และพนักงานที่มีความเชี่ยวชาญ และเป็นโรงพยาบาลแห่งแรกในเอเชียที่ได้รับการรับรองคุณภาพโรงพยาบาลระดับสากล (JCI Accreditation) ตามมาตรฐานการรับรองของสหรัฐอเมริกา อีกทั้งยังเป็นโรงพยาบาลเอกชนแห่งแรกที่ได้รับการรับรองมาตรฐานคุณภาพโรงพยาบาลไทย (Thai Hospital Accreditation – HA)

1.1 วิสัยทัศน์/ พันธกิจ/ ค่านิยม

วิสัยทัศน์/พันธกิจ : โรงพยาบาลบำรุงราษฎร์มุ่งมั่นที่จะให้บริการทางการแพทย์ที่ดีที่สุด ด้วยความเอื้ออาทร และยึดหลักคุณธรรม แก่ผู้ป่วยของเราทุกคน

ค่านิยม :

1. บริการด้วยความเอื้ออาทร
เราดูแลผู้ป่วย บุคลากรในองค์กร ชุมชน และสิ่งแวดล้อมของเราด้วยความเอื้ออาทร
2. มีความพร้อมในการปรับเปลี่ยน เรียนรู้ สร้างสรรค์นวัตกรรมใหม่ๆ
เรามุ่งมั่นที่จะสร้างสรรค์ เรียนรู้ พัฒนา เผชิญกับความท้าทาย ด้วยทัศนคติเชิงบวก และปรับตัวให้เข้ากับการเปลี่ยนแปลงของโลก
3. ยึดมั่นเรื่องความปลอดภัย คุณภาพ มีผลลัพธ์ที่วัดผลได้
เรามีการประเมินตนเองในผลลัพธ์ด้านความปลอดภัย และคุณภาพการบริการทางการแพทย์ที่เราส่งมอบให้ผู้ป่วยของเรา รวมทั้งผลงานที่เราส่งมอบให้กับเพื่อนร่วมงานและผู้มีส่วนได้ส่วนเสีย
4. ทำงานเป็นทีมและยึดมั่นหลักคุณธรรม
เราทำงานร่วมกันเป็นทีม และปฏิบัติต่อผู้ป่วย ผู้มีส่วนได้ส่วนเสียของเราด้วยการให้เกียรติกัน มีความซื่อสัตย์ และยึดมั่นในความถูกต้อง ด้วยใจที่มีคุณธรรม

1.2 การเปลี่ยนแปลงและพัฒนาการที่สำคัญ

ปี 2523 โรงพยาบาลบำรุงราษฎร์ เริ่มเปิดดำเนินการในย่านใจกลางกรุงเทพมหานคร ด้วยขนาด 220 เตียง

ปี 2532 บริษัท โรงพยาบาลบำรุงราษฎร์ จำกัด (มหาชน) ("บริษัท") ได้เข้าเป็นบริษัท จดทะเบียนในตลาดหลักทรัพย์แห่งประเทศไทย

ปี 2540 โรงพยาบาลเปิดอาคารโรงพยาบาลปัจจุบัน ขนาด 554 เตียง

ปี 2542 โรงพยาบาลบำรุงราษฎร์ได้รับการรับรองมาตรฐาน ISO9002 และเป็นโรงพยาบาลเอกชนแห่งแรกที่ได้รับการรับรองคุณภาพโรงพยาบาลไทย (Thai Hospital Accreditation หรือ HA)

ปี 2543 บริษัทได้ขอให้ตลาดหลักทรัพย์แห่งประเทศไทยหยุดการซื้อขายหลักทรัพย์ของบริษัท เนื่องจากบริษัทอยู่ระหว่างการเจรจาปรับโครงสร้างหนี้กับเจ้าหนี้ และในเดือนสิงหาคมปีเดียวกัน บริษัทประสบความสำเร็จในการปรับโครงสร้างหนี้กับเจ้าหนี้

ปี 2544 บริษัทได้รับประกาศนียบัตรรับรองคุณภาพมาตรฐาน ISO14001 ด้านการบริหารจัดการสิ่งแวดล้อม และเป็นโรงพยาบาลแห่งแรกในเอเชียที่ได้รับการรับรองคุณภาพมาตรฐาน ISO9001:2000 นอกจากนี้ยังได้รับการต่ออายุการรับรองคุณภาพโรงพยาบาลไทย (HA)

ปี 2545 โรงพยาบาลบำรุงราษฎร์ เป็นโรงพยาบาลแห่งแรกในเอเชียที่ได้รับการรับรองคุณภาพที่เป็นมาตรฐานระดับสากล โดย Joint Commission International Accreditation (JCIA) จากสหรัฐอเมริกา

ปี 2546 เป็นปีที่บริษัทประสบความสำเร็จในการย้ายหลักทรัพย์ของบริษัทกลับไปยังหมวดการแพทย์ และเริ่มการขยายในวันที่ 29 ตุลาคม 2546 เป็นต้นมา นอกจากนี้ บริษัทได้เริ่มการขยายธุรกิจโดยสร้างอาคารผู้ป่วยนอกใหม่ เพื่อรองรับจำนวนผู้ป่วยที่เพิ่มขึ้น

ปี 2547 บริษัทลดมูลค่าหุ้นที่ตราไว้จากเดิมหุ้นละ 10 บาทเป็นหุ้นละ 5 บาท เพื่อไปลดขาดทุนสะสมของบริษัท และได้เปลี่ยนแปลงมูลค่าหุ้นที่ตราไว้จาก 5 บาทเป็น 1 บาท (Share Split) และได้ปรับเปลี่ยนนโยบายของ บริษัท บำรุงราษฎร์อินเตอร์เนชั่นแนล จำกัด (BIL) จากการให้บริการปรึกษาและบริหารจัดการ เป็นการลงทุนในโรงพยาบาลต่างๆ ในภูมิภาค

ปี 2548 บริษัท บำรุงราษฎร์อินเตอร์เนชั่นแนล จำกัด (BIL) ได้ลงทุนในสัดส่วน 43.25% ใน บริษัท เอเชียียน ฮอสพิทอล อิงค์ (AHI) ซึ่งเป็นผู้ดำเนินการโรงพยาบาลเอกชนขนาด 253 เตียงในขณะนั้น ในกรุงมะนิลา ประเทศฟิลิปปินส์

ปี 2549 บริษัท บำรุงราษฎร์อินเตอร์เนชั่นแนล จำกัด (BIL) ลงทุนในสัดส่วน 49% ใน บริษัท บำรุงราษฎร์ ฮอสพิทอล ดูไบ ซึ่งเป็นบริษัทดำเนินการโรงพยาบาลเอกชนขนาด 250 เตียงในรัฐดูไบ สหรัฐอาหรับเอมิเรตส์ นอกจากนี้ ในปีเดียวกัน BIL ได้เพิ่มทุนโดยออกหุ้นสามัญใหม่จำนวน 5,764,701 หุ้นให้กับนักลงทุนเชิงกลยุทธ์ คือ Temasek, Istithmar และ ธนาคารกรุงเทพ จำกัด (มหาชน) ซึ่งทำให้สัดส่วนการถือหุ้นของบริษัทใน BIL ลดลง จาก 100% เหลือ 51%

ปี 2550 สำหรับการขยายธุรกิจในกรุงเทพมหานคร บริษัทได้สร้างอาคารบำรุงราษฎร์ อินเตอร์เนชั่นแนล คลินิก ซึ่งแล้วเสร็จและเปิดศูนย์ตรวจสุขภาพ ชั้น 11 และที่จอดรถเมื่อต้นปี 2550

ในปี 2550 บริษัท บำรุงราษฎร์ อินเตอร์เนชั่นแนล จำกัด (BIL) ได้เพิ่มทุนจดทะเบียน จาก 1,176,470,100 บาท เป็น 2,749,336,700 บาท โดยมีการเพิ่มทุนสองครั้ง ครั้งแรก เพื่อให้กลุ่มบริษัท Asia Financial Holdings Limited เข้าเป็นผู้ถือหุ้น 19.5% เป็นผลให้สัดส่วนการถือหุ้นของบริษัทใน BIL ลดลงจาก 51.0% เป็น 31.5% ดังนั้นสถานะของ BIL ได้เปลี่ยนจากบริษัทย่อย เป็นบริษัทร่วมของบริษัท และการเพิ่มทุนครั้งที่สอง เพื่อการลงทุนของ BIL

BIL ได้ลงทุน 100% เป็นเงิน 75 ล้านดอลลาร์สหรัฐ ในบริษัท เอเชีย รีนัล แคร จำกัด (ARC) ผู้ให้บริการฟอกไตเอกชนที่ใหญ่ที่สุดในเอเชีย นอกจากนี้ยังได้ลงนามในสัญญา 4 ปี บริหารโรงพยาบาล มาฟริก กับสำนักงานสาธารณสุขรัฐอาบูดาบี และได้แปลงรายได้จากกิจการบริหารโรงพยาบาลซึ่งได้รับจากเอเชีย ฮอสพิทอล อิงค์ (AHI) ในประเทศฟิลิปปินส์ เป็นหุ้น เป็นผลให้สัดส่วนการถือหุ้นของ BIL ใน AHI เพิ่มขึ้นจาก 43.25% เป็น 45.5% ณ วันที่ 31 ธันวาคม 2550

บริษัท โกลเบลแคร์ โซลูชั่น (ประเทศไทย) จำกัด (GCS Thailand) บริษัทร่วมซึ่งบริษัทถือหุ้นในสัดส่วน 30% ได้ขายผลิตภัณฑ์ซอฟต์แวร์ และสินทรัพย์อื่นๆ ให้กับไมโครซอฟท์คอร์ปอเรชัน เป็นผลให้บริษัทมีส่วนแบ่งกำไรจาก GCS Thailand จำนวน 829 ล้านบาทในไตรมาสที่ 4 ปี 2550 และ GCS Thailand ได้ดำเนินการจดทะเบียนเปลี่ยนชื่อจาก บริษัท โกลเบลแคร์ โซลูชั่น (ประเทศไทย) จำกัด เป็น บริษัท ซีดีอี เทรตติ้ง จำกัด

ปี 2551 สำหรับการขยายธุรกิจในกรุงเทพมหานคร บริษัทได้เปิดอาคารบำรุงราษฎร์ อินเตอร์เนชั่นแนลคลินิก อย่างเป็นทางการในเดือนมิถุนายน 2551 โดยเปิดพื้นที่ให้บริการเพิ่มอีก 7 ชั้น ซึ่ง 4 ชั้นเป็นคลินิกผู้ป่วยนอก นอกจากนี้ ในปี 2551 โรงพยาบาลได้ลงทุนในเทคโนโลยี เพื่อพัฒนาคุณภาพในการให้บริการ โดยเน้นถึงความปลอดภัยของผู้ป่วยเป็นสิ่งสำคัญ ซึ่งรวมถึงระบบการจัดการยาแบบอัตโนมัติ หรือ “หุ่นยนต์จัดยา” (Pharmacy Robot) ซึ่งเป็นหุ่นยนต์จัดยาเครื่องแรกในเอเชีย และ “ระบบห้องปฏิบัติการทางการแพทย์อัตโนมัติ (Lab Automation) ของเบคแมน คูลเตอร์ (Beckman Coulter)” แห่งแรกในประเทศไทย นอกจากนี้ บริษัทได้ซื้อที่ดินอาคารบีเอชทาวเวอร์ ในจำนวนเงิน 470 ล้านบาท จากธนาคารกรุงเทพ จำกัด (มหาชน)

สำหรับธุรกิจต่างประเทศ ในเดือนกุมภาพันธ์ ปี 2551 บริษัท บำรุงราษฎร์อินเตอร์เนชั่นแนล จำกัด (BIL) ได้เพิ่มทุนจดทะเบียนจาก 2,749,336,700 บาท เป็น 3,199,336,700 บาท เพื่อลงทุนในการขยายกิจการของ AHI ในประเทศฟิลิปปินส์ ในการสร้างอาคารโรงพยาบาลใหม่ เนื่องจาก BIL เป็นผู้ถือหุ้นผู้เดียวที่เพิ่มทุนใน AHI ประกอบกับการแปลงรายได้จากกิจการบริหารโรงพยาบาลเป็นหุ้น เป็นผลให้สัดส่วนการถือหุ้นของบริษัทบำรุงราษฎร์อินเตอร์เนชั่นแนล จำกัดใน AHI เพิ่มขึ้นจาก 45.5% เป็น 54.4% ณ วันที่ 31 ธันวาคม 2551

ในเดือนธันวาคม ปี 2551 บริษัท และบริษัท เอเชีย รีนัล แคร (เอสอีเอ) จำกัด (ARC (SEA)) ซึ่งเป็นบริษัทย่อยซึ่ง BIL ถือหุ้น 100% ผ่าน บริษัท เอเชีย รีนัล แคร จำกัด ได้ร่วมลงทุนจัดตั้ง บริษัท เอเชีย รีนัล แคร (ประเทศไทย) จำกัด (ARC Thailand) ซึ่งมีทุนจดทะเบียนและชำระแล้ว 12 ล้านบาท บริษัทถือหุ้นใน ARC Thailand ในสัดส่วน 51% และ ARC (SEA) ถือหุ้นที่เหลืออีก 49%

ปี 2552 ในเดือนกุมภาพันธ์ 2552 ARC Thailand ได้ลงทุนในสัดส่วน 20% ในบริษัท เนฟโพรเมต จำกัด (เนฟโพรเมต) ซึ่งเป็นบริษัทที่มีคลินิกฟอกไต 14 แห่งในประเทศไทยในขณะนั้น และเมื่อรวมกับสัดส่วนที่ ARC (SEA) ถือหุ้นในเนฟโพรเมตโดยตรงอีก 40% แล้ว กลุ่มบริษัทถือหุ้นในเนฟโพรเมตทั้งสิ้น 60%

ในเดือนพฤศจิกายน 2552 บริษัท บำรุงราษฎร์อินเตอร์เนชั่นแนล จำกัด (BIL) ได้ขายหุ้นทั้งหมดใน บริษัท บำรุงราษฎร์ ฮอสพิทอล ดูไบ คืนให้กับกลุ่ม Istithmar World โดย BIL ได้ตั้งค่าเผื่อการด้อยค่าของเงินลงทุนในโครงการดังกล่าวแล้วในงบการเงินประจำปี 2551 เมื่อโครงการได้หยุดดำเนินการชั่วคราว นอกจากนี้ สัดส่วนการถือหุ้นของ BIL ใน AHI เพิ่มขึ้นจาก 54.4% เป็น 56.4% ณ วันที่ 31 ธันวาคม 2552 เนื่องจากการแปลงรายได้จากกิจการบริหารโรงพยาบาลเป็นหุ้น

นอกจากนี้ ในปี 2552 บริษัทได้มีการจัดตั้งบริษัทย่อยใหม่ ซึ่งบริษัทถือหุ้น 100% จำนวนสองบริษัท คือ (1) บริษัท เอเชีย โกลเบิล เฮลท์ จำกัด (AGH) ซึ่งได้จดทะเบียนในฮ่องกง ในเดือนมีนาคม 2552 โดยมีทุนเรียกชำระแล้ว 4.8 ล้านดอลลาร์ฮ่องกง (ประมาณ 22.08 ล้านบาท) ทั้งนี้ AGH มีวัตถุประสงค์เพื่อหาโอกาสการลงทุนในธุรกิจการแพทย์ และธุรกิจที่เกี่ยวข้องในภูมิภาค และ (2) บริษัท เอเชีย โกลเบิล รีเสิร์ช จำกัด (AGR) ซึ่งได้จดทะเบียนในเดือนมิถุนายน 2552 โดยมีทุนจดทะเบียน 20,000,000 บาท ทั้งนี้ AGR มีวัตถุประสงค์เพื่อให้บริการด้านวิจัยทางคลินิก (Clinical Research) และบริการอื่นที่เกี่ยวข้อง

ปี 2553 การปรับปรุงและยกระดับห้องฟักผู้ป่วยในของโรงพยาบาลได้เสร็จสิ้นมีเตียงพร้อมให้บริการจำนวน 484 เตียง

ในเดือนมีนาคม 2553 บริษัทได้รับการรับรองคุณภาพมาตรฐานเพิ่มเติมใน 2 โรคเฉพาะทางจาก JCIA คือ Diabetes Mellitus และ Chronic Kidney Disease นอกจากนี้ ยังได้เปิดศูนย์สูติ-นรีเวชแห่งใหม่บริเวณชั้น 2 อาคารโรงพยาบาลบำรุงราษฎร์อินเตอร์เนชั่นแนล

ในเดือนพฤษภาคม 2553 บริษัทบำรุงราษฎร์อินเตอร์เนชั่นแนล จำกัด ได้ทำการลงนามในสัญญาขายหุ้นทั้งหมดของ ARC ให้แก่บริษัท Fresenius Medical Care Beteiligungsgesellschaft mbH ("Fresenius Medical Care") ซึ่งเป็นบริษัทที่จัดตั้งในประเทศเยอรมนี โดยปัจจุบัน BIL ถือหุ้นของ ARC ผ่านบริษัทย่อยในสัดส่วนร้อยละ 100 และเพื่อให้สอดคล้องกับการขายดังกล่าวข้างต้น บริษัทโรงพยาบาลบำรุงราษฎร์ จำกัด (มหาชน) ได้ลงนามในสัญญาเพื่อขายหุ้น ARC Thailand ซึ่งบริษัทถืออยู่ทั้งหมดในสัดส่วนร้อยละ 51 ให้กับ บริษัท เนฟโพรแคร์ (ประเทศไทย) จำกัดซึ่งเป็นบริษัทร่วมของ Fresenius Medical Care

ในเดือนมิถุนายน 2553 บริษัทได้เปิดศูนย์ทางเดินอาหารและตับแห่งใหม่

ปี 2554 ในเดือนมีนาคม 2554 บริษัท ได้เข้าทำการซื้อหุ้นสามัญของ บริษัท บางกอกเจน ฮอสพิทอล จำกัด (มหาชน) ซึ่งผู้ดำเนินธุรกิจภายใต้ชื่อกลุ่มโรงพยาบาลเกษมราษฎร์ จำนวน 415,624,000 หุ้น จาก บริษัท แลนด์ แอนด์ เฮาส์ จำกัด (มหาชน) ซึ่งไม่เป็นบุคคลที่เกี่ยวข้องกัน ในราคาหุ้นละ 8.50 บาท คิดเป็นสัดส่วนร้อยละ 24.99 ของหุ้นที่ออกและชำระแล้วทั้งหมดของบริษัทดังกล่าว (มูลค่าการลงทุนรวมค่าใช้จ่ายในการเข้าซื้อหุ้นทั้งหมด 3,562.9 ล้านบาท) ทำให้ บริษัท บางกอกเจน ฮอสพิทอล จำกัด (มหาชน) เป็นบริษัทร่วมฯ ตั้งแต่ 18 มีนาคม 2554 และบริษัทสามารถรับรู้รายได้เงินปันผล และรับรู้ส่วนแบ่งกำไรจากเงินลงทุนจากผลการดำเนินงานของโรงพยาบาลเกษมราษฎร์ตั้งแต่ไตรมาส 2 ปี 2554 เป็นต้นไป

ในเดือนเมษายน 2554 บริษัท บำรุงราษฎร์ อินเตอร์เนชั่นแนล จำกัด ได้จดทะเบียนกับกระทรวงพาณิชย์เพื่อลดทุนจดทะเบียนและชำระแล้วจากเดิม 3,199.3 ล้านบาท (31,993,367 หุ้น มูลค่าที่ตราไว้หุ้นละ 100.00 บาท) เป็น 1,176.0 ล้านบาท (หุ้นสามัญ 11,760,000 หุ้น มูลค่าที่ตราไว้หุ้นละ 100.00 บาท) การลดทุนดังกล่าวเป็นไปตามมติที่ประชุมวิสามัญผู้ถือหุ้นของบริษัทร่วมเมื่อวันที่ 14 มีนาคม 2554 บริษัทได้รับเงินคืนทุนจากบริษัทร่วมดังกล่าวแล้วเมื่อวันที่ 19 เมษายน 2554 ตามสัดส่วนที่บริษัทถือหุ้น ที่ร้อยละ 31.5 ในบริษัทร่วมดังกล่าว เป็นจำนวนเงิน 612.6 ล้านบาท (หุ้นสามัญ 6,373,506 หุ้น ในมูลค่าหุ้นละ 96.12 บาท) ทั้งนี้ บริษัท บำรุงราษฎร์ อินเตอร์เนชั่นแนล จำกัด ยังคงเป็นบริษัทร่วมของบริษัท

ในเดือนกันยายน 2554 ที่ประชุมวิสามัญผู้ถือหุ้นของบริษัทย่อย (บริษัท เอเชีย โกลเบิล รีเสิร์ช จำกัด) มีมติอนุมัติให้บริษัทย่อยเพิ่มทุนจดทะเบียนจากเดิม 20.0 ล้านบาท (หุ้นสามัญ 2.0 ล้านหุ้น มูลค่าที่ตราไว้หุ้นละ 10.00 บาท) เป็น 50.0 ล้านบาท (หุ้นสามัญ 5.0 ล้านหุ้น มูลค่าที่ตราไว้หุ้นละ 10.00 บาท) โดยการออกหุ้นสามัญเพิ่มทุน 30.0 ล้านหุ้น มูลค่าที่ตราไว้หุ้นละ 10.00 บาท ให้แก่ผู้ถือหุ้นเดิมของบริษัทย่อยในราคาหุ้นละ 10.00 บาท โดยบริษัทซื้อหุ้นเพิ่มทุนดังกล่าวทั้งจำนวนและจ่ายชำระค่าหุ้นเพิ่มทุนเมื่อวันที่ 13 กันยายน 2554 บริษัทย่อยได้จดทะเบียนการเพิ่มทุนกับกระทรวงพาณิชย์เมื่อวันที่ 14 กันยายน 2554

ในเดือนพฤศจิกายน 2554 BIL ได้ทำสัญญาขายผลประโยชน์ทั้งหมด ในส่วนของ Asian Hospital ในประเทศฟิลิปปินส์ ให้กับกลุ่มบริษัท Metro Pacific ของประเทศฟิลิปปินส์ ซึ่งในวันที่ 6 ธันวาคม 2554 ก็ได้มีการโอนซื้อขายกันสมบูรณ์ รวมถึงการที่ทาง BIL ได้แจ้งกับทาง SEHA ของสหรัฐอาหรับ เอมิเรต ที่จะตัดสินใจไม่ขอขยายสัญญาการบริหารโรงพยาบาล Mafraq ใน สหรัฐอาหรับ เอมิเรต ในเดือนธันวาคม 2554

และเพื่อรองรับปริมาณความต้องการของผู้ป่วยที่เพิ่มขึ้น ทางบริษัทมีความต้องการที่ดินเพิ่มเพื่อให้สอดคล้องกับการขยายกิจการ จึงได้มีการจัดซื้อที่ดินเพิ่มเติมบริเวณถนนเพชรบุรีตัดใหม่ รวมที่ดินทั้งสิ้น 4 ไร่ 49 ตารางวา

ในเดือนธันวาคม 2554 ทางบริษัทได้มีการประชุมวิสามัญผู้ถือหุ้นครั้งที่ 1/2554 เพื่อออกหุ้นกู้เพื่อเสนอขายต่อผู้ลงทุนสถาบันและผู้ลงทุนรายใหญ่ อายุ 5 ปี 7 ปี และ 10 ปี มูลค่ารวม 5,000 ล้านบาท นอกจากนี้ยังได้มีการขยายระยะเวลาการใช้สิทธิหุ้นกู้แปลงสภาพออกไปอีก 5 ปี เป็นครบกำหนดวันที่ 23 สิงหาคม 2560 แต่ให้หลักประกันจะสิ้นสุดระยะเวลาเท่าเดิมคือวันที่ 23 สิงหาคม 2555 และในเดือนเดียวกันนั้นทางบริษัทได้ขายเงินลงทุนในบริษัทย่อย บริษัท บำรุงราษฎร์ เมดิคอล เซ็นเตอร์ จำกัด ให้กับบุคคลภายนอก จำนวน 229,680 หุ้น ราคาหุ้นละ 9.80 บาท รวมจำนวน 2.3 ล้านบาท ซึ่งจะเป็นผลให้บริษัทรับรู้ผลขาดทุนจากรายการนี้จำนวน 1 ล้านบาท ในงบการเงิน งวดสิ้นสุด 31 ธันวาคม 2554 ซึ่ง บริษัท บำรุงราษฎร์ เมดิคอล เซ็นเตอร์ จำกัด ยังคงเป็นบริษัทย่อยของบริษัทต่อไปจากการถือหุ้น 51 เปอร์เซ็นต์

ปี 2555 ในเดือนพฤษภาคม 2555 ทางบริษัทได้มีการซื้อที่ดินเพิ่มเติม บริเวณถนนเพชรบุรีตัดใหม่ที่มีพื้นที่ติดกันกับที่ดินที่ได้ซื้อไว้แล้วจำนวน 342 ตารางวา (รวมมีพื้นที่ 4 ไร่ 3 งาน 91 ตารางวา) เพื่อให้การใช้สอยที่ดินมีประสิทธิภาพยิ่งขึ้นและสอดคล้องกับการรองรับการขยายกิจการของโรงพยาบาล

ในเดือนกรกฎาคม 2555 บริษัทได้ขายเงินลงทุนในหุ้นสามัญของ บริษัท บางกอก เซ็น ฮอสปิเทล จำกัด (มหาชน) จำนวน 498,748,800 หุ้น คิดเป็นสัดส่วนร้อยละ 24.99 ของหุ้นที่ออกและชำระแล้วทั้งหมด คิดเป็นมูลค่าทั้งสิ้น 4,563.55 ล้านบาท

ในเดือนกันยายน 2555 เพื่อรองรับการขยายกิจการของโรงพยาบาลในอนาคต บริษัทได้ซื้อหุ้นสามัญของ บริษัท รื่นมงคล จำกัด จำนวน 34,000,000 หุ้น คิดเป็นร้อยละ 100 ของหุ้นที่ออกและเรียกชำระแล้วของ บริษัท รื่นมงคล จำกัด คิดเป็นมูลค่ารายการรวมทั้งสิ้น 1,053.11 ล้านบาท (บริษัท รื่นมงคล จำกัด เป็นผู้ครอบครองกรรมสิทธิ์ในที่ดินขนาด 3 ไร่ 3 งาน 44.4 ตารางวา บริเวณสุขุมวิท ซอย 1)

และในเดือนเดียวกัน บริษัทได้ดำเนินการขายเงินลงทุนที่บริษัทได้ถืออยู่จำนวน 63,747 หุ้น ใน บริษัท เอบีเอสพีซี กรุ๊ป จำกัด (เดิมชื่อ บริษัท บำรุงราษฎร์ เมดิคอล เซ็นเตอร์ จำกัด) คิดเป็นร้อยละ 51 ของหุ้นที่ออกและเรียกชำระแล้วของ บริษัท เอบีเอสพีซี กรุ๊ป จำกัด ที่ราคาเฉลี่ยหุ้นละ 24 บาท คิดเป็นมูลค่ารายการรวมทั้งสิ้น 1,529,928 บาท

นอกจากนี้ในปี 2555 บริษัท บำรุงราษฎร์ อินเตอร์เนชั่นแนล จำกัด (บริษัทรวม) ได้จดทะเบียนกับกระทรวงพาณิชย์ เพื่อลดทุนจดทะเบียนและชำระแล้ว จำนวน 4 ครั้ง ณ วันที่ 15 มีนาคม 2555, 18 พฤษภาคม 2555, 23 กรกฎาคม 2555 และวันที่ 25 กันยายน 2555 จากเดิม 1,176.0 ล้านบาท เหลือทุนจดทะเบียนและชำระแล้ว 4.6 ล้านบาท (หุ้นสามัญ 45,938 หุ้น มูลค่าที่ตราไว้หุ้นละ 100.00 บาท) การลดทุนดังกล่าวเป็นไปตามมติที่ประชุมผู้ถือหุ้นของบริษัท รวมทั้งเกี่ยวข้อง บริษัทได้รับเงินคืนทุนจากบริษัทรวมดังกล่าวแล้ว ตามสัดส่วนที่บริษัทถือหุ้นที่ร้อยละ 31.5 ในบริษัท รวมดังกล่าว เป็นจำนวนเงินรวม 361.8 ล้านบาท ทั้งนี้ บริษัท บำรุงราษฎร์ อินเตอร์เนชั่นแนล จำกัด ยังคงเป็นบริษัทร่วมของบริษัท

ในปี 2555 บริษัทได้รับการยอมรับจากหลายองค์กรสำหรับความสำเร็จในหลายๆ ด้าน โดยได้รับรางวัลดังต่อไปนี้

1. รางวัลประกาศเกียรติคุณ ในฐานะองค์กรต้นแบบ 1 ใน 85 องค์กรที่ทำกิจกรรมทำดีเพื่อพ่อในโครงการ "Happy Workplace ทำดีเพื่อพ่อ" ซึ่งริเริ่มโดยกลุ่มผู้ประกอบการธุรกิจอุตสาหกรรมร่วมกับ ภาคีเครือข่ายภาคเอกชนและภาครัฐ
2. รางวัล "องค์กรแห่งความสุข" สำนักงานกองทุนสนับสนุนการสร้างเสริมสุขภาพ (สสส.)
3. รางวัล Reader's Digest Trusted Brand GOLD Awards 2012 ประเภทสถานพยาบาล
4. ได้รับการเผยแพร่ในรายงาน 50 องค์กรต้นแบบในการดำเนินงาน ด้านความรับผิดชอบต่อสังคมประจำปี พ.ศ. 2555 จากสถาบันไทยพัฒน์
5. รางวัลสถานประกอบการดีเด่น เป็นปีที่ 4 ติดต่อกัน ประเภทสถานประกอบการขนาดใหญ่ที่ไม่มีสหภาพแรงงาน จัดโดยกระทรวงแรงงาน

ปี 2556 ในเดือนพฤษภาคม 2556 บริษัทได้เปิดดำเนินการ อาคารบำรุงราษฎร์ อินเตอร์เนชั่นแนลคลินิก ในส่วนพื้นที่ให้บริการที่เหลือ เพิ่มขึ้นอีก 5 ชั้น ซึ่งในจำนวนนี้ 4 ชั้นเป็นศูนย์ให้บริการสำหรับผู้ป่วยนอก และเป็นศูนย์ประชุมและศูนย์การเรียนรู้ 1 ชั้น เป็นผลให้ความสามารถในการให้บริการผู้ป่วยนอกเพิ่มขึ้นเป็น 5,500 คนต่อวัน นอกจากนี้ยังได้มีการปรับปรุงพื้นที่ในส่วนชั้น 12 ของอาคารโรงพยาบาลบำรุงราษฎร์อินเตอร์เนชั่นแนล ให้รองรับเตียงผู้ป่วยในเพิ่มขึ้นอีกจำนวน 58 เตียง ซึ่งแล้วเสร็จทั้งหมดในช่วงปลายปีที่ผ่านมา

ในเดือน มิถุนายน 2556 เพื่อให้ที่ดินบริเวณถนนเพชรบุรีของบริษัทมีบริเวณที่ดินที่กว้างขึ้น บริษัทได้มีการจัดซื้อที่ดินเพิ่มเติมอีกจำนวน 59 ตารางวา ทำให้มีที่ดินรวมทั้งสิ้น 5 ไร่ 51 ตารางวา

ในเดือนตุลาคม 2556 บริษัทได้ลงทุนซื้ออาคาร บอส ทาวเวอร์ มูลค่า 837.50 ล้านบาท มีเนื้อที่ 2-0-42 ไร่ พื้นที่อาคารรวม 40,650 ตร.ม. จำนวน 23 ชั้น ซึ่งตั้งอยู่บนถนนพระราม 4 ซึ่งสามารถปรับปรุงเพื่อรองรับหอพักพนักงานและพยาบาลได้กว่า 1,000 ราย และพื้นที่สำนักงาน

และในเดือนตุลาคม 2556 บริษัทได้มีการจัดตั้งบริษัทย่อยใหม่ ซึ่งบริษัทถือหุ้นร้อยละ 100 คือ บริษัท ไลฟ์ แอนด์ ลองจิวตี้ จำกัด ("LLL") ซึ่งได้จดทะเบียนในเขตบริหารพิเศษฮ่องกงแห่งสาธารณรัฐประชาชนจีน โดยมีทุนจดทะเบียนจำนวน 100,000 เหรียญฮ่องกง ทั้งนี้ LLL มีวัตถุประสงค์เพื่อเป็นบริษัทโฮลดิ้งเพื่อการลงทุนในกิจการในต่างประเทศ

ในปี 2556 บริษัทได้รับการยอมรับจากหลายองค์กรสำหรับความสำเร็จในหลายๆ ด้าน โดยได้รับรางวัลดังต่อไปนี้

1. รางวัลความเป็นเลิศในด้าน การท่องเที่ยวเชิงสุขภาพในภูมิภาคเอเชีย-แปซิฟิก ประจำปี 2556 จาก Frost & Sullivan
2. รางวัล "องค์กรแห่งความสุข" ปีที่ 5 สำนักงานกองทุนสนับสนุนการสร้างเสริมสุขภาพ (สสส.)
3. รางวัลสถานประกอบการดีเด่น เป็นปีที่ 5 ติดต่อกัน ประเภทสถานประกอบการขนาดใหญ่ที่ไม่มีสหภาพแรงงาน จัดโดยกระทรวงแรงงาน
4. รางวัลความเป็นเลิศในด้าน ความรับผิดชอบต่อสังคม (CSR) ประจำปี 2556 จาก The American Chamber of Commerce in Thailand (AMCHAM)

ปี 2557 ในเดือนมกราคม 2557 บริษัทได้มีการจัดตั้งบริษัทย่อยใหม่ ซึ่งบริษัทถือหุ้นร้อยละ 99.99 คือ บริษัท ศูนย์พัฒนาบุคลากร บำรุงราษฎร์ จำกัด ("BHPDC") โดยมีทุนจดทะเบียนจำนวน 5,00,000 บาท มีวัตถุประสงค์เพื่อ เป็นศูนย์พัฒนาบุคลากรและจัดฝึกอบรมสำหรับธุรกิจการบริการทางการแพทย์

ในเดือนเดียวกันนั้น บริษัท ไลฟ์ แอนด์ ลองจิวตี้ จำกัด ("LLL"), ซึ่งเป็นบริษัทย่อยเพื่อการลงทุนในกิจการในต่างประเทศที่บริษัทถือหุ้นร้อยละ 100 นั้น ได้ร่วมลงทุนกับ บริษัท อินโนเวก โฮลดิ้ง เอจี จัดตั้ง บริษัท ไวทัลไลฟ์ อินเตอร์เนชันแนล เอจี ("VTLAG") ขึ้นในประเทศสวิตเซอร์แลนด์ ด้วยทุนจดทะเบียนเรียกชำระแล้ว 100,000 ฟรังก์สวิส โดยทาง LLL ถือหุ้นร้อยละ 51 (อีกร้อยละ 49 ถือโดย บริษัท อินโนเวก โฮลดิ้ง เอจี), VTLAG มีวัตถุประสงค์เพื่อเป็นบริษัทโฮลดิ้งเพื่อการลงทุนในกิจการในต่างประเทศ

ในเดือนมีนาคม 2557, บริษัทได้ร่วมกับ บริษัท เอเอฟเอช เซลท์แคร์ อินเวสเมนต์ ลิมิเตด ร่วมกันจัดตั้งบริษัทย่อย บริษัท เซลท์ ฮอไรซัน เอ็นเตอร์ไพรส์ พีทีอี ลิมิเตด ("HHE"), ในสาธารณรัฐสิงคโปร์, ด้วยทุนจดทะเบียน 20,000 ดอลลาร์สหรัฐ, โดยที่ทางบริษัทถือหุ้น HHE จำนวนร้อยละ 80 (อีกร้อยละ 20 ถือโดย บริษัท เอเอฟเอช เซลท์แคร์ อินเวสเมนต์ ลิมิเตด) HHE มีวัตถุประสงค์เพื่อเป็นบริษัทโฮลดิ้งเพื่อการลงทุนในกิจการในต่างประเทศ

HHH ได้เข้าซื้อหุ้นสามัญทั้งหมดร้อยละ 100 ของ บริษัท บำรุงราษฎร์ มงโกเลีย แอลแอลซี ("BML") ซึ่งเป็นผู้ถือหุ้นสามัญร้อยละ 51 ของ บริษัท ซิล ซิเนียร์ส ทาวเวอร์ แอลแอลซี ("SST"), ซึ่งเป็นเจ้าของและผู้ดำเนินการโรงพยาบาลเอกชนขนาด 98 เตียง ชื่อ โรงพยาบาลอุลานบาตอร์ ซองโด ในประเทศมองโกเลีย ("UBSD"), BML มีหุ้นสามัญจำนวน 4,081,000 หุ้น มูลค่ารวม 15,300,000 ดอลลาร์สหรัฐ ซึ่งในจำนวนนี้ ร้อยละ 20 เป็นสัดส่วนการลงทุนของ บริษัท เอเอฟเอช เซลท์แคร์ อินเวสเมนต์ ลิมิเตด ตามสัดส่วนการถือหุ้นใน HHE

ในเดือนพฤศจิกายน 2557 บริษัทได้มีการจัดตั้งบริษัทย่อยใหม่ ซึ่งบริษัทถือหุ้นร้อยละ 99.99 คือ บริษัท ศูนย์พัฒนาและฝึกอบรมบุคลากร บำรุงราษฎร์ จำกัด ("BHPDTC") โดยมีทุนจดทะเบียนจำนวน 5,00,000 บาท มีวัตถุประสงค์เพื่อ เป็นศูนย์พัฒนาบุคลากรและจัดฝึกอบรมสำหรับธุรกิจการบริการทางการแพทย์ให้กับบริษัทในเครือเท่านั้น

บริษัท บำรุงราษฎร์ อินเตอร์เนชันแนล โฮลดิ้ง ลิมิเตด และ บริษัท บำรุงราษฎร์ อินเตอร์เนชันแนล โฮลดิ้ง (ฮ่องกง) ลิมิเตด ซึ่งถือหุ้นร้อยละ 100 โดยบริษัทร่วม บริษัท บำรุงราษฎร์ อินเตอร์เนชันแนล จำกัด ("BIL") ได้ตัดสินใจเลิกกิจการโดยสมัครใจเมื่อวันที่ 18 ตุลาคม 2557 และ 3 มิถุนายน 2557 ที่ผ่านมามาแล้ว

และเพื่อเพิ่มศักยภาพในการรองรับผู้ป่วยรับย้ายจากทั้งในประเทศและต่างประเทศให้เพิ่มมากขึ้น ทางโรงพยาบาล บำรุงราษฎร์ ที่กรุงเทพ ก็ได้มีการเพิ่มเตียงผู้ป่วยวิกฤตเพิ่มขึ้นอีก 18 เตียงในเดือน เมษายน 2557

และเพื่อเป็นการเพิ่มศักยภาพความสามารถและความชำนาญ ในการให้บริการทางการแพทย์ของบุคลากรบำรุงราษฎร์, ทางบริษัทได้ติดตั้ง ศูนย์การฝึกอบรมเสมือนจริง สำหรับการฝึกอบรมพยาบาลซึ่งนับเป็นโรงพยาบาลเอกชนรายแรก นอกจากนี้ทางบริษัทก็ได้มีความร่วมมือในด้านการให้ทุนด้านการศึกษามูลค่า 69 ล้านบาท กับทางวิทยาลัยพยาบาล เซนต์หลุยส์ เพื่อที่จะสามารถขยายการรองรับหลักสูตรการพยาบาลเพิ่มเติม โดยจะช่วยผลิตพยาบาลเพิ่มเติมให้กับทาง บำรุงราษฎร์จำนวนไม่ต่ำกว่า 60 รายต่อปี เป็นความร่วมมือที่จะช่วยลดปัญหาขาดแคลนบุคลากรให้ทางกลุ่มได้

ในปีที่ผ่านมา ยังมีความก้าวหน้าที่สำคัญในด้านการวินิจฉัยและการตรวจรักษาทางการแพทย์สำหรับทางโรงพยาบาล บำรุงราษฎร์ อีก 2 ประการ คือ 1) การเปิดศูนย์ Cardiac Electrophysiology (EP Lab) ซึ่งเป็นเทคโนโลยีอันทันสมัย เพื่อการรักษาผู้ป่วยที่มีอาการเต้นของหัวใจไม่ปกติ (arrhythmia) ในเดือนกรกฎาคม 2557 ถือเป็นแห่งแรกในประเทศ 2) การร่วมมือกับทาง IBM Watson เพื่อผู้ป่วยโรคเมเร็ง โดยเป็นความร่วมมือในการนำระบบคอมพิวเตอร์อันทันสมัยล่าสุดที่เกิดจากการวิจัยของทาง IBM และ ศูนย์มะเร็ง Memorial Sloan Kettering โดยระบบนี้จะรวบรวมข้อมูลของ

ผู้ป่วย และทำการวิเคราะห์แนวทางการรักษาในแต่ละรายเพื่อประมวณผลเป็นคำแนะนำที่ดีที่สุดสำหรับผู้ป่วยโรคมะเร็ง ซึ่งนับเป็นโรงพยาบาลแห่งแรกนอกสหรัฐอเมริกาที่ได้ประยุกต์ใช้ระบบนี้

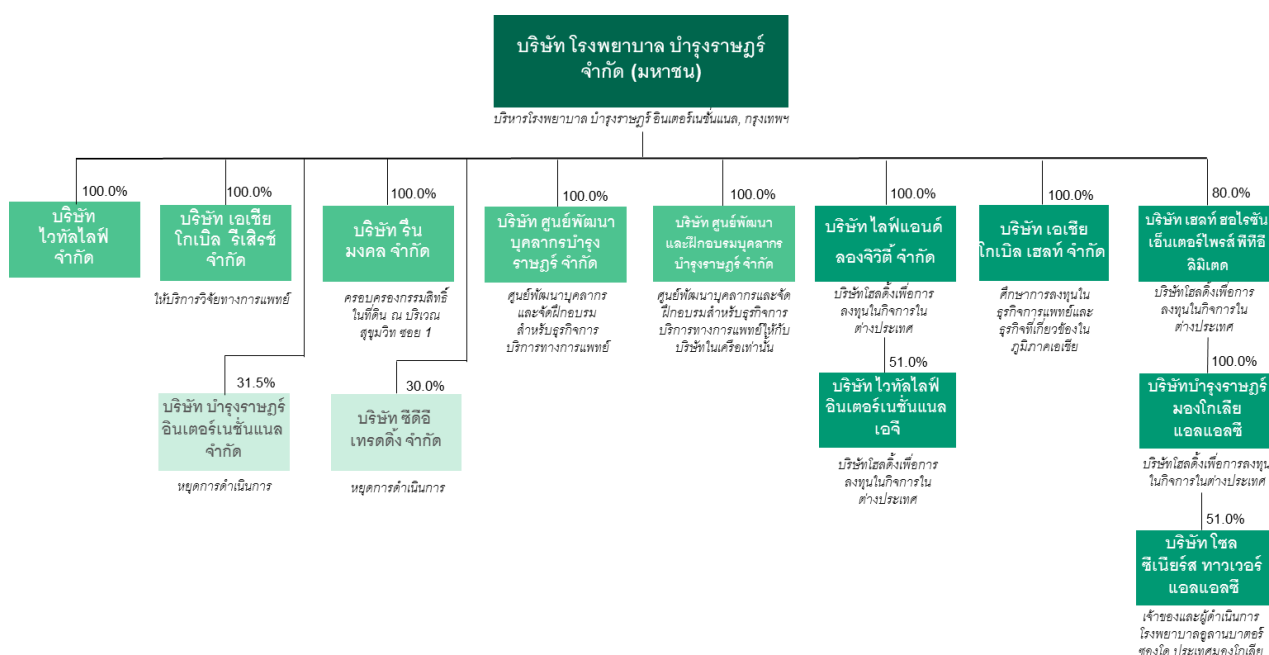
ในปี 2557 บริษัทได้รับการยอมรับจากหลายองค์กรสำหรับความสำเร็จในหลายๆ ด้าน โดยได้รับรางวัลดังต่อไปนี้

1. รางวัล “องค์กรแห่งความสุข” ปีที่ 6 สำนักงานกองทุนสนับสนุนการสร้างเสริมสุขภาพ (สสส.)
2. รางวัลสถานประกอบการดีเด่น เป็นปีที่ 6 ติดต่อกัน ประเภทสถานประกอบการขนาดใหญ่ที่ไม่มีสหภาพแรงงาน จัดโดยกระทรวงแรงงาน
3. รางวัลความเป็นเลิศในด้าน ความรับผิดชอบต่อสังคม (CSR) ประจำปี 2557 จาก The American Chamber of Commerce in Thailand (AMCHAM)
4. ได้รับการรับรองมาตรฐานสากลห้องปฏิบัติการทางการแพทย์ ในโครงการ Westgard Sigma Verification
5. รางวัลบริษัทจดทะเบียนด้านผลการดำเนินงานดีเด่น ประจำปี 2557

1.3 โครงสร้างการถือหุ้นของกลุ่มบริษัท

ภาพรวมการประกอบธุรกิจของกลุ่มบริษัท

ผังโครงสร้างองค์กร ณ วันที่ 31 ธันวาคม 2557



บริษัท โรงพยาบาลบำรุงราษฎร์ จำกัด (มหาชน) ("บริษัท") ประกอบกิจการโรงพยาบาลเอกชน ในกรุงเทพมหานคร มีจำนวนเตียงจดทะเบียน 580 เตียง และความสามารถรองรับผู้ป่วยนอกมากกว่า 5,500 คนต่อวัน และเป็นหนึ่งในผู้นำในการให้บริการทางการแพทย์ในประเทศไทย และในภูมิภาคเอเชียตะวันออกเฉียงใต้ โดยมีการให้บริการอย่างครบวงจรทั้งการบริการผู้ป่วยนอก และการบริการผู้ป่วยใน ตลอดเวลาที่ผ่านมา บริษัทได้ให้ความสำคัญกับการรักษาพยาบาลที่มีคุณภาพ คณะแพทย์และพนักงานที่มีความเชี่ยวชาญ และเป็นโรงพยาบาลแห่งแรกในเอเชียที่ได้รับการรับรองคุณภาพโรงพยาบาลระดับสากล (JCI Accreditation) ตามมาตรฐานการรับรองของสหรัฐอเมริกา นอกจากนี้โรงพยาบาลยังได้รับการรับรอง JCI's Clinical Care Program Certification (CCPC) ใน Primary Stroke Program, Acute Myocardial Infarction, Diabetes Mellitus Type I and II และ Chronic Kidney Disease Stage I to IV อีกทั้งเป็นโรงพยาบาลเอกชนแห่งแรก ที่ได้รับการรับรองมาตรฐานคุณภาพโรงพยาบาลไทย (Thai Hospital Accreditation - HA)

บริษัทมีบริษัทย่อยที่ถือหุ้นโดยตรง 8 บริษัท ประกอบด้วย (1) บริษัท ไวท์ไลฟ์ จำกัด (2) บริษัท เอเชีย โกลเบล เซลท์ จำกัด (3) บริษัท เอเชีย โกลเบล รีเสิร์ช จำกัด (4) บริษัท รื่นมงคล จำกัด (5) บริษัท ไลฟ์ แอนด์ ลอจิสติกส์ จำกัด (6) บริษัท ศูนย์พัฒนาบุคลากร บำรุงราษฎร์ จำกัด (7) บริษัท ศูนย์พัฒนาและฝึกอบรมบุคลากร บำรุงราษฎร์ จำกัด และ (8) บริษัท เซลท์ ฮอไรซัน เอ็นเตอร์ไพรส์ พีทีอี ลิมิเตด

บริษัทยังมีบริษัทย่อยที่ถือหุ้นโดยอ้อมจำนวน 3 บริษัท ประกอบด้วย (1) บริษัท ไวทัลไลฟ์ อินเตอร์เนชันแนล เอจี (ถือหุ้น 51%) (2) บริษัท บำรุงราษฎร์ มงโกเลีย แอลแอลซี (ถือหุ้น 80% ตามสัดส่วนการลงทุนใน บริษัท เฮลท์ สโรว์ชั่น เอ็นเตอร์ไพรส์ พีทีอี ลิมิเตด) และ (3) บริษัท โซล ซีเนียร์ส ทาวเวอร์ แอลแอลซี (ถือหุ้นประมาณ 41% ตามสัดส่วนการลงทุนใน บริษัท เฮลท์ สโรว์ชั่น เอ็นเตอร์ไพรส์ พีทีอี ลิมิเตด และ บริษัท บำรุงราษฎร์ มงโกเลีย แอลแอลซี)

นอกจากนี้ บริษัทยังมีบริษัทร่วมอีกสองบริษัท คือ บริษัท บำรุงราษฎร์ อินเตอร์เนชันแนล จำกัด ซึ่งบริษัทถือหุ้น 31.5% และบริษัท ซีดีอี เทรดดิ้ง จำกัด ซึ่งบริษัทถือหุ้น 30%

โครงสร้างบริษัทมีดังต่อไปนี้

บริษัท ไวทัลไลฟ์ จำกัด ("VitalLife") เป็นผู้บุกเบิกด้านเวชศาสตร์วัยผู้ใหญ่วิทยุคแบบครบวงจร โดยจะรวมถึงการตรวจหา ประเมิน และการป้องกัน เพื่อให้ร่างกายมีสุขภาพที่ดี และอ่อนกว่าวัย และใช้กลยุทธ์เพื่อการฟื้นฟูความเสื่อมของร่างกาย เพื่อให้ผู้ป่วยมีสุขภาพแข็งแรงและใช้ชีวิตได้อย่างมีความสุข VitalLife นำเอาเทคโนโลยีอันทันสมัยมาให้บริการเพื่อให้ผู้ป่วย "รู้สึกอ่อนกว่าวัย ดูดีขึ้น และมีชีวิตยืนยาวขึ้น" การวิเคราะห์ Biomarker, โปรแกรมอาหารเสริมชนิดใหม่ๆ การประเมินสภาวะพิษในร่างกาย การตรวจพบแต่เนิ่นๆ และการใช้ยาเพื่อฟื้นฟูสภาพร่างกาย ล้วนเป็นหัวใจสำคัญของ VitalLife

บริษัท เอเชีย โกลเบิล เซลล์ จำกัด ("AGH") เป็นบริษัทซึ่งทำหน้าที่สนับสนุนการลงทุนในธุรกิจการแพทย์และธุรกิจที่เกี่ยวข้องในภูมิภาค

บริษัท เอเชีย โกลเบิล รีเสิร์ช จำกัด ("AGR") เป็นผู้ให้บริการด้านวิจัยทางคลินิกทั้งในประเทศ และในเอเชียตะวันออกเฉียงใต้ โดยเป็น (1) ศูนย์ประสานวิจัย (Contract Research Organization หรือ CRO) ซึ่งคือผู้ทดลองวิจัยทางคลินิกให้กับบริษัทยา บริษัท biotech และบริษัทอุปกรณ์การแพทย์ และ (2) ศูนย์วิจัยทางคลินิก (Site Management Organization หรือ SMO) ซึ่งเป็นผู้บริหารโครงการวิจัยต่างๆ เพื่อให้ได้การวิจัยและข้อมูลที่มีคุณภาพ

บริษัท รื่นมณฑล จำกัด ("RM") เป็นผู้ครอบครองกรรมสิทธิ์ในที่ดินขนาด 3 ไร่ 3 งาน 44.4 ตารางวา บริเวณสุขุมวิท ซอย 1 เพื่อรองรับการขยายกิจการของโรงพยาบาลในอนาคต

บริษัท ไลฟ์ แอนด์ ลองจิวตี้ จำกัด ("LLL") จัดทะเบียนในเขตบริหารพิเศษฮ่องกงแห่งสาธารณรัฐประชาชนจีน โดยมีวัตถุประสงค์เพื่อเป็นบริษัทโฮลดิ้งเพื่อการลงทุนในกิจการในต่างประเทศ

บริษัท บำรุงราษฎร์อินเตอร์เนชันแนล จำกัด ("BIL") เป็นผู้ลงทุนในโครงการต่างๆ ในต่างประเทศของบริษัท ซึ่งมุ่งเน้นการลงทุนในธุรกิจโรงพยาบาลและการบริหารโรงพยาบาล ในช่วงปี 2554 ที่ผ่านมานั้น BIL ได้ถอนการลงทุนในต่างประเทศ อันประกอบด้วย การจำหน่ายโรงพยาบาล Asian Hospital ในประเทศฟิลิปปินส์ และการไม่ต่อสัญญาการบริหารโรงพยาบาล Mafrag ในกรุงอาบูดาบี สหรัฐอาหรับเอมิเรต เพื่อหันมามุ่งเน้นการขยายตลาดภายในประเทศ โดยที่ขณะนี้ BIL ก็ได้หยุดดำเนินการและทยอยลดทุนจดทะเบียน เพื่อคืนเงินลงทุนให้แก่ผู้ถือหุ้นตามสัดส่วนการลงทุน

บริษัท ซีดีอี เทรดดิ้ง จำกัด ("CDE Trading") (เดิมชื่อ บริษัท โกลเบิลแคร์ โซลูชั่น (ประเทศไทย) จำกัด) เดิมเป็นบริษัทพัฒนาระบบซอฟต์แวร์สำหรับโรงพยาบาล ในปี 2550 บริษัท โกลเบิลแคร์ โซลูชั่น (ประเทศไทย) จำกัด ได้ขายสินทรัพย์หลัก คือผลิตภัณฑ์ซอฟต์แวร์บริหารโรงพยาบาลและสินทรัพย์อื่นๆ ให้กับกลุ่มไมโครซอฟท์ และได้จดทะเบียนเปลี่ยนชื่อเป็น บริษัท ซีดีอี เทรดดิ้ง จำกัด โดยที่ขณะนี้ CDE Trading หยุดการดำเนินการชั่วคราว

บริษัท ไวทัลไลฟ์ อินเตอร์เนชันแนล เอจี ("VTLAG") เป็นบริษัทโฮลดิ้งเพื่อการลงทุนในกิจการในต่างประเทศ

บริษัท ศูนย์พัฒนามูลาการ บำรุงราษฎร์ จำกัด ("BHPDC") เป็นศูนย์พัฒนามูลาการและจัดฝึกอบรมสำหรับธุรกิจการบริการทางการแพทย์

บริษัท เฮลท์ สโรว์ชั่น เอ็นเตอร์ไพรส์ พีทีอี ลิมิเตด ("HHE") เป็นบริษัทโฮลดิ้งเพื่อการลงทุนในกิจการในต่างประเทศ

บริษัท บำรุงราษฎร์ มงโกเลีย แอลแอลซี ("BML") เป็นบริษัทโฮลดิ้งเพื่อการถือครอง หุ้นสามัญร้อยละ 51 ของบริษัท โซล ซีเนียร์ส ทาวเวอร์ แอลแอลซี

บริษัท โซล ซีเนียร์ส ทาวเวอร์ แอลแอลซี ("SST") เป็นเจ้าของและผู้ดำเนินการโรงพยาบาล อุลานบาตอร์ ของโด (Ulaanbaatar Songdo Hospital) ในประเทศมองโกเลีย

บริษัท ศูนย์พัฒนาและฝึกอบรมมูลาการ บำรุงราษฎร์ จำกัด ("BHPDTC") เป็นศูนย์พัฒนามูลาการและจัดฝึกอบรมสำหรับธุรกิจการบริการทางการแพทย์ ให้กับบริษัทในเครือเท่านั้น

2. ลักษณะการประกอบธุรกิจ**โครงสร้างรายได้**

หน่วย: ล้านบาท

กลุ่มธุรกิจ	ดำเนินการโดย	% การถือหุ้นของ บริษัท	2557		2556		2555	
			รายได้รวม	%	รายได้รวม	%	รายได้รวม	%
ธุรกิจการแพทย์	บมจ. โรงพยาบาลบำรุงราษฎร์		15,135	95.1	14,008	95.6	12,662	90.2
ธุรกิจการแพทย์	บจ. ไวท์ไลฟ์	100.0	225	1.4	243	1.7	194	1.4
ธุรกิจการแพทย์	บริษัท โซลชีเนียรส์ทาวเวอร์แอลแอลซี	40.8	212	1.3	-	-	-	-
รวมธุรกิจการแพทย์			15,572	97.9	14,251	97.3	12,856	91.6
ธุรกิจให้เช่า	บมจ. โรงพยาบาลบำรุงราษฎร์		58	0.4	94	0.6	125	0.9
ธุรกิจให้เช่า	บจ. รื่นมงคล	100.0	-	0.0	1	-	1	-
รวมธุรกิจให้เช่า			58	0.4	95	0.6	126	0.9
อื่นๆ	บมจ. โรงพยาบาลบำรุงราษฎร์		262	1.6	280	1.9	1,048	7.5
อื่นๆ	บจ. ไวท์ไลฟ์	100.0	4	0.0	5	0.1	4	-
อื่นๆ	บจ. เอเชีย โกลเบิล รีเสิร์ช	100.0	12	0.1	18	0.1	7	-
อื่นๆ	บจ. รื่นมงคล	100.0	-	-	2	-	-	-
อื่นๆ	บจ. เซลท์ สอโรชั่น เอ็นเตอร์ไพรส์ ฟิฟตี ลิมิเตด	80.0	1	0.0	-	-	-	-
อื่นๆ	บจ. ศูนย์พัฒนาบุคลากร บำรุงราษฎร์	100.0	1	0.0	-	-	-	-
รวมอื่นๆ			280	1.8	305	2.1	1,059	7.5
รวม			15,910	100.0	14,651	100	14,041	100

2.1 ลักษณะผลิตภัณฑ์หรือบริการ**บริษัท โรงพยาบาลบำรุงราษฎร์ จำกัด (มหาชน) ("บริษัท")**

บริษัทเป็นผู้ดำเนินการกิจการโรงพยาบาลบำรุงราษฎร์อินเตอร์เนชั่นแนล ในกรุงเทพมหานคร ซึ่งเป็นผู้ที่ทำรายได้หลักให้กับบริษัท โดยรายได้จากกิจการโรงพยาบาลในกรุงเทพมหานคร คิดเป็น 95.1% ของรายได้รวมทั้งหมด ณ วันที่ 31 ธันวาคม 2557

บริการของโรงพยาบาล:

บริการของโรงพยาบาลบำรุงราษฎร์อินเตอร์เนชั่นแนล กรุงเทพมหานคร สามารถแบ่งได้ดังต่อไปนี้

1. บริการผู้ป่วยนอก มีศูนย์บริการผู้ป่วยนอกจำนวน 39 ศูนย์ และคลินิกตรวจผู้ป่วยกว่า 276 ห้อง สามารถรองรับผู้ป่วยนอกได้กว่า 5,500 คนต่อวัน รายละเอียดของศูนย์ มีดังต่อไปนี้

- ศูนย์ภูมิแพ้
- ศูนย์หัวใจเต้นผิดจังหวะ
- คลินิกเต้านม
- ศูนย์กุมารเวช
- ศูนย์ทันตกรรม
- ศูนย์เบาหวาน
- ศูนย์วินิจฉัยและบำบัดรักษา
- ศูนย์ไตเทียม
- ศูนย์ทางเดินอาหาร-ตับ
- ศูนย์หู คอ จมูก
- ศูนย์ฉุกเฉิน
- ศูนย์จักษุ
- ศูนย์อายุรกรรม
- คลินิกความจำ
- ศูนย์สุขภาพชาย
- ศูนย์โรคระบบประสาท
- ศูนย์โรคไต
- ศูนย์ออร์โธปิดิกส์
- คลินิกโรคพาร์กินสันและการเคลื่อนไหวผิดปกติ
- ศูนย์เวชศาสตร์มารดาและทารกปริกำเนิด
- ศูนย์ฟื้นฟูสมรรถภาพ
- ศูนย์ศัลยกรรมตกแต่ง
- ศูนย์โรคปอดและโรคระบบทางเดินหายใจ
- ศูนย์ผิวหนัง และความงามด้านผิวหนัง

- ศูนย์การเจริญพันธุ์
- ศูนย์ตรวจสุขภาพ
- ศูนย์หัวใจ
- ศูนย์มะเร็งอวัยวะ
- ศูนย์บำบัดด้วยออกซิเจนความกดบรรยากาศสูง
- คลินิกโรคความดันโลหิตสูง
- แผนกผู้ป่วยหนัก
- ศูนย์ผ่าตัดเปลี่ยนข้อเทียม
- ศูนย์คุณภาพการนอนหลับ
- สถาบันกระดูกสันหลังบำรุงราษฎร์
- ศูนย์ศัลยกรรม
- ศูนย์การแพทย์สำหรับผู้เดินทาง
- ศูนย์ทางเดินปัสสาวะ
- ศูนย์เวชศาสตร์ชะลอวัย (VitalLife)
- ศูนย์สูติ-นรีเวช

2. บริการผู้ป่วยใน มีจำนวนเตียงจดทะเบียน 580 เตียง ซึ่งรวมเตียงผู้ป่วยหนักทั่วไป และเตียงผู้ป่วยวิกฤต

ในปี 2557 บริษัทได้ให้บริการรักษาผู้ป่วยทั้งสิ้นมากกว่าหนึ่งล้านครั้ง โดยที่มีส่วนแบ่งรายได้จากผู้ป่วยในและผู้ป่วยนอกในปี 2557 ดังต่อไปนี้

ผู้ป่วยในและผู้ป่วยนอก (% ของรายได้รวม)



การให้บริการผู้ป่วยต่างประเทศ:

บริษัทประสบความสำเร็จอย่างต่อเนื่องในการเป็นที่รู้จักในตลาดต่างประเทศเพิ่มขึ้นเรื่อยๆ จนมีฐานลูกค้าชาวต่างชาติที่เข้มแข็ง บริษัทมีศูนย์บริการผู้ป่วยต่างชาติ เพื่ออำนวยความสะดวกในด้านต่างๆ เช่น บริการล่าม บริการประสานงานกับประกันภัยระหว่างประเทศ บริการประสานงานทางด้านการแพทย์ บริการรับย้ายผู้ป่วย (Referral Center) บริการติดต่อสื่อสารทางอีเมลล์ บริการต่อ วีซ่า การติดต่อสถานทูต การต้อนรับที่สนามบินและการช่วยเหลือในการเดินทาง เป็นต้น บริษัทมีสำนักงานตัวแทนต่างประเทศ 25 แห่งใน 17 ประเทศ

ในปี 2557 โรงพยาบาลบำรุงราษฎร์อินเตอร์เนชั่นแนล กรุงเทพมหานครได้ให้บริการรักษาผู้ป่วยชาวต่างชาติจากกว่า 200 ประเทศ รวมเกือบ 520,000 ครั้ง โดยที่ประเทศที่ทำการรายได้สูงสุดให้กับบริษัทสามอันดับแรกจะเป็นสาธารณรัฐแห่งสหภาพพม่า สหรัฐอาหรับเอมิเรตส์ และ โอมาน

รูปภาพต่อไปนี้ แสดงถึงรายรับของบริษัทแบ่งตามผู้ป่วยในประเทศและผู้ป่วยต่างประเทศห้าปีที่ผ่านมา

ผู้ป่วยในประเทศและผู้ป่วยต่างประเทศ (% ของรายรับรวม)

* หมายถึง ข้อมูลของผู้ป่วยต่างประเทศเป็นข้อมูลตามสัญชาติ ซึ่งรวมทั้งชาวต่างชาติที่อยู่ในประเทศไทยและในภูมิภาคเอเชีย (Expatriates) และนักท่องเที่ยวเชิงสุขภาพ

โรงพยาบาลบำรุงราษฎร์ในกรุงเทพมหานคร:

ในปัจจุบันมีการให้บริการใน 5 อาคาร:

1. **อาคารบำรุงราษฎร์อินเตอร์เนชั่นแนลคลินิก** เป็นอาคารผู้ป่วยนอก 22 ชั้น โดย 10 ชั้นแรกเป็นชั้นจอดรถ และ 12 ชั้นบนเป็นคลินิกและบริการสนับสนุน ซึ่งรวมถึง ชั้นเพื่อบริการสนับสนุน เช่น แผนกต้อนรับและให้บริการผู้ป่วย และห้องประชุมและอบรมสัมมนา
2. **อาคารโรงพยาบาลบำรุงราษฎร์อินเตอร์เนชั่นแนล** ให้บริการทั้งผู้ป่วยในและผู้ป่วยนอก โดยมีเตียงจดทะเบียนในให้บริการผู้ป่วยใน 580 เตียง
3. **อาคารบีเอส เเรชีเดนซ์** ปัจจุบันใช้เป็นพื้นที่สำหรับหน่วยงานสนับสนุน และเป็นที่จอดรถจำนวน 7 ชั้น
4. **อาคารไวท์ไลฟ์** ปัจจุบันใช้เป็นพื้นที่สำหรับให้บริการของทางบริษัท ไวท์ไลฟ์ จำกัด ซึ่งให้บริการทางด้านเวชศาสตร์วัยผู้ใหญ่วิทยาแบบครบวงจร
5. **อาคารบำรุงราษฎร์ ทาวเวอร์** ปัจจุบันใช้เป็นพื้นที่สำนักงานของหน่วยงานสนับสนุน รวมถึงเป็นห้องพักพนักงานซึ่งสามารถรองรับได้กว่า 1,000 ราย

โรงพยาบาลอูลานบาตอร์ ซองโด (Ulaanbaatar Songdo Hospital, UBSD) ในประเทศมองโกเลีย:

เป็นโรงพยาบาลชั้นนำแห่งหนึ่งในเมืองหลวงของมองโกเลีย ด้วยอาคาร 8 ชั้น พร้อมชั้นใต้ดิน และมีเตียงบริการผู้ป่วยในจำนวน 98 เตียง

2.2 ภาวะอุตสาหกรรมและการแข่งขัน

ในอดีต ธุรกิจโรงพยาบาลเอกชนมักจะมีขนาดเล็ก บริหารงานแบบครอบครัว แต่ปัจจุบันได้มีวิวัฒนาการพัฒนาธุรกิจจนเป็นกิจการขนาดใหญ่ บริหารแบบมืออาชีพ มีระบบมาตรฐานทั้งจากภายในประเทศ และระดับนานาชาติ มีการยกระดับคุณภาพการรักษาพยาบาล ความปลอดภัย ระเบียบการบริหารงาน กระบวนการทำงานต่างๆ ให้มากยิ่งขึ้น และยังรวมถึงการรวบรวมทีมแพทย์ผู้เชี่ยวชาญในด้านต่างๆ มากขึ้นเรื่อยๆ ส่งผลให้ธุรกิจโรงพยาบาลเอกชนเป็นที่ยอมรับและมีทิศทางขยายตัวอย่างต่อเนื่อง

สถานการณ์ทางการเมืองตั้งแต่ไตรมาสแรกของปี 2557 นี้ ได้ส่งผลกระทบต่อจำนวนผู้ป่วยและรายได้จากกลุ่มโรคที่มีความรุนแรงลดลง โดยเฉพาะในช่วงครึ่งปีแรก จำนวนผู้ป่วยในส่วนของกลุ่มตลาดต่างประเทศได้รับผลกระทบมากกว่าตลาดผู้ป่วยชาวไทย และชาวต่างชาติที่ทำงานอยู่ในภูมิภาค เนื่องจากช่วงเวลาดังกล่าวนั้น หลายๆ ประเทศได้มีคำเตือนเกี่ยวกับการเดินทางมาที่ประเทศไทย สถานการณ์ดังกล่าวเริ่มปรับตัวดีขึ้นหลังจากมีรัฐบาลชั่วคราวใหม่ จนปริมาณผู้ป่วยกลับมามีการเติบโตได้อีกครั้งในไตรมาสสุดท้ายของปี เป็นผลสืบเนื่องมาจากการฟื้นตัวของความต้องการจากตลาดผู้ป่วยต่างประเทศและการปรับตัวในการดำเนินกลยุทธ์ของบริษัท การเติบโตทางเศรษฐกิจ รายได้ผู้บริโภคเมื่อรวมกับแนวโน้มความเป็นสังคมผู้สูงอายุที่มากขึ้นนั้น จะเป็นตัวกระตุ้นความต้องการในการใช้จ่ายทางด้านสุขภาพเพิ่มขึ้นเรื่อยๆ ทางด้านผู้ให้บริการทั้งหลายก็ยังคงพยายามรักษาการเติบโตในตลาดของตนเองอย่างต่อเนื่อง ส่งผลต่อความนิยมของประเทศเพิ่มขึ้นเรื่อยๆ ทั้งในส่วนของกาท่องเที่ยวเองและการเป็นจุดหมายปลายทางทางการแพทย์สำหรับผู้ป่วยมากขึ้น บริการเพื่อการป้องกันและดูแลสุขภาพจะช่วยขยายตลาดให้กว้างมากขึ้นกว่าแค่การรักษาอาการป่วยเท่านั้น มีการขยายเครือข่ายการบริการไปถึงผู้บริโภคนานาชาติและจังหวัดต่างๆ มากขึ้น จนก่อให้เกิดผู้ให้บริการขนาดใหญ่ ที่มีอำนาจต่อรองเพิ่มมากยิ่งขึ้น

สำหรับในกรุงเทพมหานครนั้น ยังคงเป็นตลาดสำหรับโรงพยาบาลเอกชนที่สำคัญที่สุด ซึ่งในปัจจุบันนี้การปรับปรุงการขยายขยายวิทยาเขตใหม่ๆ ไม่ได้มีเฉพาะในภาคเอกชนเท่านั้น แต่ในส่วนของโรงพยาบาลของรัฐหลายๆ แห่ง ก็ได้มีการกำหนดเป้าหมายไปในส่วนของผู้ป่วยระดับบน กลุ่มเดียวกันกับทางโรงพยาบาลเอกชน ซึ่งทำให้ผู้ป่วยชาวไทยและผู้ป่วยต่างประเทศที่กำลังมองหาการรักษาที่มีคุณภาพสูง ในสิ่งแวดล้อมและสิ่งอำนวยความสะดวกที่ทันสมัย นั้นมีตัวเลือกที่มากขึ้นกว่าเดิม

สำหรับทางบริษัทนั้น ได้วางกลุ่มเป้าหมายสำหรับผู้ป่วยภายในประเทศไว้ที่ระดับบน เพื่อครอบคลุมที่แสวงหาการรักษาพยาบาลที่ดีที่สุด ซึ่งมักจะเป็นผู้ป่วยอาการรุนแรง ที่ทาง บำรุงราษฎร์จะนำเสนอทีมแพทย์ที่มีความชำนาญระดับสูง พร้อมด้วยเทคโนโลยีในการรักษาอันก้าวหน้า การบริการที่เป็นเลิศในบรรยากาศและสิ่งแวดล้อมที่ให้ความรู้สึกอบอุ่น โดยทางบริษัทก็จะพยายามถ่ายทอดประสบการณ์อันเป็นเลิศ และความรู้สึกอบอุ่นเหล่านี้ผ่านทางช่องทางที่หลากหลายทั้งทางสื่อมวลชน, การจัดกิจกรรม, อินเทอร์เน็ตและการสื่อสารในรูปแบบอื่นๆ นั้น ให้แก่กลุ่มเป้าหมายได้รับทราบ

สำหรับภาพรวมอุตสาหกรรมกาท่องเที่ยวเชิงสุขภาพนั้น คาดการณ์ว่ายังคงมีการเติบโตอย่างต่อเนื่อง และประเทศไทยนั้นก็ถือเป็นจุดหมายปลายทางที่สำคัญอีกแห่งหนึ่ง ซึ่งความต้องการดังกล่าวยังคงได้รับแรงหนุนจาก 2 กลุ่มที่สำคัญคือ กลุ่มผู้สูงอายุจากประเทศที่พัฒนาแล้วที่มีระบบดูแลสุขภาพ และค่าใช้จ่ายด้านการรักษาพยาบาลที่ค่อนข้างสูง และอีกกลุ่มเป้าหมายในประเทศกำลังพัฒนาที่ระบบการรักษาพยาบาลยังขาดแคลนและยังไม่ได้มีการพัฒนาให้มีคุณภาพเพียงพอ ปัจจัยเหล่านี้เป็นสิ่งที่ผลักดันให้กลุ่มเป้าหมายดังกล่าวแสวงหาบริการด้านสุขภาพเพื่อสนองความต้องการในระยะทางที่เดินทางสะดวก ซึ่งคู่แข่งที่สำคัญของประเทศไทยในอดีตนั้นก็จะเป็น ประเทศสิงคโปร์และอินเดียเป็นหลัก แต่ในปัจจุบันก็มีผู้เล่นอื่นๆ เพิ่มเข้ามาไม่ว่าจะเป็นประเทศมาเลเซีย เกาหลีใต้ ตรีกี และประเทศในแถบลาติน อเมริกา และนี่ก็เป็นอีกหนึ่งเหตุผลในการเข้าซื้อกิจการโรงพยาบาล อุลาานบาตอร์ ซองโด (Ulaanbaatar Songdo Hospital) ในประเทศมองโกเลีย เพื่อแข่งขันกับประเทศเกาหลีใต้ ในส่วนของตลาดผู้ป่วยส่งต่อ

ปัจจุบันหลายๆ ประเทศ ก็มีการพัฒนากลยุทธ์เพื่อดึงดูดอุตสาหกรรมกาท่องเที่ยวเชิงสุขภาพประกอบกับโรงพยาบาลต่างๆ ก็ได้รับการรับรองมาตรฐานในระดับสากลเพิ่มมากขึ้น ทำให้แนวโน้มตลาดกาท่องเที่ยวเชิงสุขภาพจะถูกแบ่งในแต่ละระดับและแต่ละภูมิภาคมากยิ่งขึ้น อย่างไรก็ตาม บริษัทเชื่อว่า ในหลากหลายความชำนาญเฉพาะทาง เรามีศักยภาพ มีความสามารถในการแข่งขันได้ โดยเฉพาะกลุ่มตลาดโดยรอบรัศมีเที่ยวบินการเดินทางไม่เกินครึ่งวัน

แม้ว่าสภาพการแข่งขันทั่วโลกจะเพิ่มขึ้น แต่สำหรับประเทศไทยนั้นก็มีความได้เปรียบในการแข่งขันหลายๆ ประการ มีการผสมผสานเอกลักษณ์เฉพาะ ไม่ว่าจะเป็นทีมแพทย์คุณภาพสูง วัฒนธรรมการให้บริการที่น่าประทับใจ ราคาสมเหตุสมผลและประสบการณ์อันยาวนานในการให้บริการผู้ป่วยต่างประเทศ นอกจากนี้ประเทศไทยยังเป็นสถานที่ท่องเที่ยวยอดนิยมที่มีระบบโครงสร้างพื้นฐาน สาธารณูปโภคที่ดี เหล่านี้เป็นผลประโยชน์เชิงบวกต่อบริษัท ผสมกับลักษณะและสถานที่ตั้งของโรงพยาบาลที่มีขนาดใหญ่โต รวมศูนย์กลางไว้ทุกด้าน เพื่อให้การเข้าถึงอย่างรวดเร็ว สามารถตอบสนองทุกความต้องการของการท่องเที่ยวเชิงสุขภาพได้

เพื่อที่จะรองรับกลุ่มผู้ป่วยจากต่างประเทศที่แสวงหาความเชี่ยวชาญทางการแพทย์ที่พวกเขาจะไม่สามารถหาได้ในประเทศนั้นๆ ทางบริษัทได้มีการจัดกิจกรรมต่างๆ เพื่อนำเสนอทีมแพทย์ชั้นนำในแต่ละความชำนาญ ทำงานร่วมกับ

เครือข่ายสำนักงานรับย้ายผู้ป่วยในต่างประเทศ ช่วยเหลือและประสานงาน เพื่อเสริมสร้างการรับรู้ และความน่าเชื่อถือ ในชื่อของบำรุงราษฎร์ บริษัทยังได้พยายามที่จะยกระดับ การกำหนดราคาที่เป็นประโยชน์มากขึ้นและ เพิ่มทีมงานที่มี ประสิทธิภาพในการประสานงานทางการแพทย์ที่หลากหลาย ทั้งทางด้านภาษาและวัฒนธรรม มากขึ้นเรื่อยๆ

กลุ่มเป้าหมาย

กลุ่มเป้าหมายภายในประเทศ คือผู้ป่วยชาวไทยระดับกลางจนถึงระดับบน และชาวต่างชาติที่อยู่ในประเทศไทย (Expatriates)

สำหรับกลุ่มผู้ป่วยจากต่างประเทศนั้น ส่วนหนึ่งจะเป็นกลุ่มนักท่องเที่ยวเชิงสุขภาพ ซึ่งมาจากประเทศที่คุณภาพในการ รักษายังไม่ดีพอเพียงพอ เข้าถึงการรักษาพยาบาลได้ยาก ต้องรอนานในการรับการรักษายาบาล และมีค่าใช้จ่ายในการรักษาพยาบาลสูง

นอกจากนี้โรงพยาบาลยังมีกลุ่มผู้ป่วยที่เป็นผู้ป่วยจากบริษัทประกันและผู้ป่วยรับย้าย (Referral Patient) ทั้งจากในประเทศและจากต่างประเทศ

การจำหน่ายและช่องทางการจำหน่าย

ด้วยชื่อเสียงของโรงพยาบาลบำรุงราษฎร์อินเตอร์เนชั่นแนล กรุงเทพมหานคร ที่สะสมมาว่า 30 ปี ทั้งในด้านการ บริหารรักษาพยาบาลอย่างครบวงจรและการรักษาโรคที่มีความซับซ้อน เป็นผลให้โรงพยาบาลมีเครือข่ายในการรับย้าย ผู้ป่วยจากโรงพยาบาลทั้งในประเทศและต่างประเทศอย่างกว้างขวาง

นอกจากนี้โรงพยาบาลยังมีสัญญากับบริษัทคู่สัญญา ในการที่จะให้บริการแก่บุคลากรของบริษัทนั้นๆ และมีสัญญากับ บริษัทประกันภัยต่างๆ รวมกว่า 1,000 แห่ง

สำหรับตลาดต่างประเทศ บริษัทได้แต่งตั้งสำนักงานบริการและส่งต่อผู้ป่วย 26 แห่ง ใน 17 ประเทศ

2.3 การจัดหาผลิตภัณฑ์หรือบริการ

ปริมาณการให้บริการ

ณ วันที่ 31 ธันวาคม

ผู้ป่วยใน	2557	2556	2555
จำนวนเตียงจดทะเบียน*	580	563	538
จำนวนเตียงที่พร้อมให้บริการ*	565	543	487
อัตราความสามารถในการให้บริการ**	204,218	179,458	178,242
อัตราการครองเตียง (เตียง)	135,342	134,908	138,580
อัตราการครองเตียง (ร้อยละ)	66.27	75.18	77.75

* ในเดือน เมษายน 2557 ทางโรงพยาบาลเพิ่มจำนวนเตียงจดทะเบียน เป็น 580 เตียง และเพิ่มจำนวนเตียงให้บริการเป็น 565 เตียง

** อัตราความสามารถในการให้บริการ คำนวณจากจำนวนเตียงที่พร้อมให้บริการต่อวันคูณด้วยจำนวนวันที่ให้บริการ โดยคำนวณวิธีถัวเฉลี่ย ถ่วงน้ำหนัก

ณ วันที่ 31 ธันวาคม

ผู้ป่วยนอก	2557	2556	2555
ความสามารถในการให้บริการต่อวัน (คน)	5,500	5,500	4,500
จำนวนผู้ป่วยนอกเฉลี่ยต่อวัน (คน)	2,976	3,021	3,017
อัตราเฉลี่ยการใช้บริการ (ร้อยละ)	54.11	59.43	67.04

วัตถุดิบและผู้จัดจำหน่ายวัตถุดิบ

วัตถุดิบที่สำคัญของธุรกิจโรงพยาบาล คือ ยา เวชภัณฑ์ และอุปกรณ์เครื่องมือแพทย์ต่างๆ บริษัทมีนโยบายการจัดการวัตถุดิบจากบริษัทที่มีสำนักงานในประเทศ โดยมีผู้จัดจำหน่ายมากกว่า 600 ราย บริษัทจึงไม่ประสบปัญหาทางด้านการขาดแคลนยา อุปกรณ์หรือเวชภัณฑ์ นอกจากนี้ บริษัทมีระบบการบริหารจัดการในการจัดซื้อ และการสำรองสินค้าคงคลังที่มีประสิทธิภาพ ซึ่งรวมถึงการประเมินความเหมาะสมในด้านราคา ประสิทธิภาพ และคุณภาพของสินค้า

ผลกระทบต่อสิ่งแวดล้อม

บริษัทได้ตระหนักและให้ความสำคัญต่อการอนุรักษ์พลังงาน สิ่งแวดล้อม และทรัพยากรธรรมชาติเป็นอย่างยิ่ง โดยบริษัทมีนโยบายสิ่งแวดล้อมที่ให้พนักงานทุกคนช่วยกันอนุรักษ์สิ่งแวดล้อมและทรัพยากรธรรมชาติ อีกทั้งมุ่งเน้นสนับสนุนกิจกรรมต่างๆ เพื่อรักษาไว้ซึ่งความปลอดภัยขององค์กรและชุมชน และมีการใช้ทรัพยากรอย่างมีประสิทธิภาพซึ่งรวมถึงการประหยัดพลังงาน และการนำวัสดุต่างๆกลับมาใช้ นอกจากนี้ พนักงานที่สังกัดบริษัทคู่สัญญาของโรงพยาบาลทุกคนจะต้องยึดปฏิบัติตามกฎระเบียบและข้อบังคับของภาครัฐ และนโยบายสิ่งแวดล้อมของโรงพยาบาลด้วยเช่นกัน

3. ปัจจัยเสี่ยง

ผลกระทบจากความไม่สงบทางการเมือง, ปัจจัยเศรษฐกิจมหภาคและภัยธรรมชาติ

ในรอบหลายปีที่ผ่านมา อุตสาหกรรมโรงพยาบาลของประเทศไทยได้รับผลกระทบจากปัจจัยหลากหลาย ที่กระทบต่อการหดตัวของภาวะเศรษฐกิจโลกและเศรษฐกิจภายในประเทศ ไม่ว่าจะเป็น วิกฤตการณ์ทางเศรษฐกิจ ทางการเงิน ในหลายๆ ประเทศ ความไม่สงบทางการเมืองในประเทศ โรคระบาด และภัยธรรมชาติ เป็นต้น

สำหรับการขยายตัวของผลิตภัณฑ์มวลรวมในประเทศ (GDP) ของประเทศไทยนั้น เริ่มได้รับผลกระทบจากสภาวะความวุ่นวายทางการเมืองมาตั้งแต่ช่วงปลายปี 2556 และต่อเนื่องทำให้มีผลติดลบในช่วงไตรมาสแรกของปี 2557 ซึ่งผลกระทบนี้ก็ส่งผลกระทบต่อถึงการตัดสินใจเข้ารับบริการรักษาพยาบาล โดยเฉพาะอย่างยิ่งการรักษาอาการเจ็บป่วยที่ไม่รุนแรง การเดินทางบนประทังทางการเมืองและความผันผวนไม่แน่นอนทางเศรษฐกิจยังเป็นเหตุให้ ผู้ป่วยหลายๆ รายตัดสินใจเลื่อนการรักษาอาการเจ็บป่วยที่ตนเองรักษาเป็นประจำด้วย

จากสถานการณ์ทางการเมืองดังกล่าวแล้ว ประกอบกับผลกระทบเชิงลบของเศรษฐกิจในต่างประเทศ เหล่านี้เป็นปัจจัยที่ส่งผลกระทบต่อตัดสินใจเดินทางมารักษาอาการเจ็บป่วยของผู้ป่วยจากต่างประเทศ จากความกังวลในด้านความปลอดภัยและ ในบางกรณีก็เป็นผลมาจากการประกาศห้ามเดินทางเข้ามาในประเทศไทยจากประเทศที่เป็นตลาดสำคัญ เนื่องจากความกังวลในประเด็นด้านความปลอดภัยด้วย

เพื่อเป็นการลดความเสี่ยงที่อาจจะเกิดขึ้น กลยุทธ์ของทางบริษัทนั้น จะไม่เน้นที่จำนวนผู้ป่วยปริมาณมากๆ และเป็นการเจ็บป่วยขั้นต้น แต่จะเน้นในด้านการรักษาอาการเจ็บป่วยที่ซับซ้อน อาการรุนแรง เพราะเนื่องจากการเน้นรักษาโรคที่ซับซ้อนนั้น ทำให้ทางผู้ป่วยและครอบครัวของผู้ป่วยต้องการการดูแลจากโรงพยาบาลที่เชื่อว่าดีที่สุดเท่านั้น นอกจากนี้ เพื่อไม่ให้บริษัทต้องพึ่งพิงรายได้จากผู้ป่วยชาวต่างชาติในสัดส่วนที่มากเกินไป บริษัทได้รักษาสัดส่วนจำนวนผู้ป่วยไทยและต่างชาติให้มีความสมดุลกัน โดยในปีที่ผ่านมา มีการจัดกิจกรรมทางการตลาดที่เน้นตลาดในประเทศมากยิ่งขึ้น ควบคู่ไปกับการทำการตลาดสำหรับผู้ป่วยชาวต่างชาติด้วย

ภาวะการแข่งขันที่รุนแรงขึ้นของโรงพยาบาลเอกชนชั้นนำ

โรงพยาบาลเอกชนทั้งในและต่างประเทศมีการพัฒนาการให้บริการอย่างต่อเนื่อง ส่งผลให้การแข่งขันของโรงพยาบาลเอกชนมีความรุนแรงมากขึ้นอย่างต่อเนื่อง ความเสี่ยงที่บริษัทจะสูญเสียลูกค้าไปให้แก่โรงพยาบาลอื่นๆ จึงมีสูงขึ้นตามไปด้วย

เพื่อคงความเป็นโรงพยาบาลชั้นนำของประเทศและของภูมิภาคเอเชีย และเพื่อเป็นการลดความเสี่ยงดังกล่าว บริษัทได้มุ่งเน้นสรรหาบุคลากรทางการแพทย์ (โดยเฉพาะบุคลากรทางการแพทย์เฉพาะทาง) มากขึ้น ลงทุนในอุปกรณ์การแพทย์และระบบเทคโนโลยีสารสนเทศที่ทันสมัย (อาทิเช่น การนำระบบคอมพิวเตอร์ประมวลผลข้อมูลอัจฉริยะเพื่อผู้ป่วยโรคมะเร็ง – IBM Watson เข้ามาช่วย) มีการยกระดับสิ่งอำนวยความสะดวกทั้งของผู้ป่วยในและผู้ป่วยนอกและพัฒนาคุณภาพและขยายการให้บริการรักษาพยาบาลอย่างต่อเนื่อง

ดังเห็นได้จากการที่ โรงพยาบาลบำรุงราษฎร์ เป็นโรงพยาบาลแห่งแรกในเอเชียที่ได้รับการรับรองคุณภาพโรงพยาบาลระดับสากลจากสถาบัน Joint Commission International Accreditation (JCIA) ตามมาตรฐานการรับรองของสหรัฐอเมริกา และยังได้รับการรับรอง JCI's Clinical Care Program Certification (CCPC) ใน Primary Stroke Program, Acute Myocardial Infarction, Diabetes Mellitus Type I and II และ Chronic Kidney Disease Stage I to IV อีกทั้ง บริษัทเป็นโรงพยาบาลเอกชนแห่งแรกที่ได้รับการรับรองมาตรฐานคุณภาพโรงพยาบาลไทย (Thai Hospital Accreditation – HA) อีกรางวัล คือ Thailand Quality Class ของสถาบันเพิ่มผลผลิตแห่งชาติ

นอกจากนี้บริษัทมีฐานผู้ป่วยรับย้าย (Referral Patients) จากทั้งในประเทศและต่างประเทศ จึงเป็นการต่อยอดถึงชื่อเสียงของการเป็นผู้นำทั้งในประเทศและต่างประเทศของบริษัท

การขาดแคลนบุคลากร

ปัจจัยหนึ่งที่สำคัญในการประกอบธุรกิจโรงพยาบาล คือ การมีบุคลากรที่มีความรู้ความชำนาญเฉพาะทาง ซึ่งรวมถึงพยาบาลวิชาชีพ เภสัชกรและเจ้าหน้าที่เทคนิคสาขาต่างๆ บริษัทจึงมีความเสี่ยงที่จะขาดแคลนบุคลากรวิชาชีพเหล่านี้ จากความต้องการที่เพิ่มขึ้นของโรงพยาบาลเอกชนและรัฐบาล และเนื่องจากบริษัทให้ความสำคัญกับฐานลูกค้าที่เป็นผู้ป่วยต่างชาติ จึงมีความต้องการบุคลากรวิชาชีพที่พูดได้หลายภาษาอีกด้วย

เพื่อลดความเสี่ยงดังกล่าว บริษัทจึงได้กำหนดค่าตอบแทนและผลประโยชน์ในระดับที่จูงใจสำหรับบุคลากรของบริษัท อีกทั้งยังจัดให้มีการศึกษาและฝึกอบรมอย่างต่อเนื่อง มีทุนการศึกษาในรูปแบบต่างๆ จัดให้มีกิจกรรมเสริมสร้างคุณภาพชีวิต โครงการเสริมสร้างความผูกพันของพนักงาน และจัดสวัสดิการในรูปแบบต่างๆ ให้ทัดเทียมกับผู้ประกอบการรายอื่น เพื่อเป็นการรักษาบุคลากรของบริษัทเอาไว้ ตลอดจนมีแผนกลยุทธ์เพื่อสร้างความก้าวหน้าในหน้าที่การงาน โดยผ่านโครงสร้างการจัดการแบบการกระจายอำนาจ

ซึ่งในปี 2557 ที่ผ่านมา ทางบริษัทได้มีความร่วมมือกับทาง วิทยาลัยพยาบาลเซนต์หลุยส์ (St. Louis College's Nursing Program) ในการรองรับพยาบาลแหว่นาจากทางวิทยาลัยฯ เพื่อเป็นการสร้างหลักประกันระยะยาวเรื่องบุคลากรพยาบาลให้แก่บริษัท นอกจากนี้ทางบริษัทยังได้มีการสร้าง ห้องอบรมพยาบาลเสมือนจริง (Simulation Lab) ซึ่งถือเป็นโรงพยาบาลเอกชนแห่งแรกในประเทศไทยที่มีห้องอบรมดังกล่าว และนับเป็นพัฒนาการที่สำคัญส่วนหนึ่งของการพัฒนาบุคลากรของทางบริษัท

ข้อพิพาททางกฎหมาย

การประกอบธุรกิจโรงพยาบาลอาจมีการฟ้องร้องเรียกค่าเสียหายจากการบริการทางการแพทย์ของพนักงานหรือแพทย์ของโรงพยาบาล

เพื่อเป็นการลดความเสี่ยงที่อาจเกิดขึ้น บริษัทจึงได้จัดให้มีระบบการบริหารคุณภาพในการรักษาพยาบาล (Healthcare Quality Management System) เพื่อให้มั่นใจว่าความเสี่ยงที่อาจเกิดขึ้นจากการปฏิบัติหน้าที่โดยบุคลากรของบริษัท จะได้รับการป้องกันและแก้ไขในระดับหนึ่ง นอกจากนี้ บริษัทยังได้ทำประกันภัยความเสี่ยงต่างๆ ที่อาจเกิดขึ้นได้เพื่อรองรับความเสียหายที่อาจเกิดขึ้นจากการถูกฟ้องร้องดังกล่าวอีกด้วย

4. ทรัพย์สินที่ใช้ในการประกอบธุรกิจ**4.1 ทรัพย์สินของบริษัทและบริษัทย่อย**

ณ วันที่ 31 ธันวาคม 2557



ประเภท/ลักษณะทรัพย์สิน	ลักษณะกรรมสิทธิ์	ภาระผูกพัน	มูลค่าตามบัญชี (ล้านบาท)
ที่ดิน 11 แปลง รวมเนื้อที่ 9 ไร่ 3 งาน ที่ตั้ง ถ.สุขุมวิท	เป็นเจ้าของ	-	290.86
ที่ดิน 3 แปลง รวมเนื้อที่ 2 ไร่ 1 งาน ที่ตั้ง ถ.สุขุมวิท	เป็นเจ้าของ	-	297.53
ที่ดิน รวมเนื้อที่ 5 ไร่ 51 ตร.วา ที่ตั้ง ถนน เพชรบุรีตัดใหม่	เป็นเจ้าของ	-	893.52
ที่ดิน 7 แปลง รวมเนื้อที่ 3 ไร่ 3 งาน 44.4 ตร.วา ที่ตั้ง ถ.สุขุมวิท ซอย 1	เป็นเจ้าของ	-	1,045.03
ที่ดิน 2 แปลง รวมเนื้อที่ 2 ไร่ 42 ตร.วา ที่ตั้ง ถ.พระราม 4	เป็นเจ้าของ	-	336.80
สิทธิการเช่าและส่วนปรับปรุงที่ดิน	สิทธิการเช่า 30 ปี	-	17.91
อาคารโรงพยาบาล 12 ชั้น ที่ตั้ง ถ.สุขุมวิท	เป็นเจ้าของ	-	1,760.68
อาคารโรงพยาบาล 22 ชั้น	เป็นเจ้าของ	-	1,110.12
อาคารบีเอส ทาวเวอร์ 1 และ 2	เป็นเจ้าของ	-	149.13
อาคารหอพักพยาบาล	เป็นเจ้าของ	-	11.46
อาคารบำรุงราษฎร์ ทาวเวอร์	เป็นเจ้าของ	-	478.58
อาคารและสิ่งปลูกสร้าง – บริษัทย่อย	บริษัทย่อย		478.79
เครื่องอุปกรณ์ระบบอำนวยความสะดวก	เป็นเจ้าของ	-	527.05
เครื่องมือแพทย์	เป็นเจ้าของ	-	1,400.52
อุปกรณ์โรงพยาบาล	เป็นเจ้าของ	-	271.39
เครื่องใช้และเครื่องตกแต่ง	เป็นเจ้าของ	-	227.65
ยานพาหนะ	เป็นเจ้าของ	-	7.96
สินทรัพย์ระหว่างก่อสร้างและติดตั้ง	เป็นเจ้าของ	-	643.47
รวม			9,948.45

4.2 ทรัพย์สินที่ไม่มีตัวตนของบริษัทและบริษัทย่อย

ณ วันที่ 31 ธันวาคม 2557 บริษัทและบริษัทย่อยมีสินทรัพย์ที่ไม่มีตัวตนสุทธิจำนวน 146.34 ล้านบาท ซึ่งส่วนใหญ่เป็นค่าโปรแกรมคอมพิวเตอร์ที่ใช้ในการดำเนินการธุรกิจโรงพยาบาลและธุรกิจที่เกี่ยวข้องของบริษัทและบริษัทย่อย

4.3 เครื่องหมายการค้า

บริษัทย่อยและบริษัทร่วมของบริษัทมีเครื่องหมายการค้า ซึ่งได้ดำเนินการจดทะเบียนเครื่องหมายการค้ากับกรมทรัพย์สินทางปัญญา กระทรวงพาณิชย์ โดยในปัจจุบัน มีการใช้ในทางพาณิชย์ 2 เครื่องหมาย ดังต่อไปนี้

เครื่องหมายการค้า	วัตถุประสงค์ในการใช้เครื่องหมายการค้า	วันที่จดทะเบียน	วันที่หมดอายุ
 <p>Vitalife CENTER Wellness Through Service</p>	สำหรับบริการ กายภาพบำบัด การดูแลสุขภาพ การดูแลเด็ก การทำคลอด บริการทางจักษุ การบริการธนาคารเลือด การรักษาพยาบาล ให้ความช่วยเหลือทางการแพทย์ การให้คำแนะนำเกี่ยวกับยา คลินิกแพทย์ทันตกรรม โรงพยาบาล ศัลยกรรมพลาสติก สถานพักฟื้น สถานรับเลี้ยงเด็ก สถานเสริมความงาม	23 พฤษภาคม 2548	22 พฤษภาคม 2564
 <p>Bumrungrad International</p>	สำหรับบริการ กายภาพบำบัด การดูแลสุขภาพ การดูแลเด็ก การทำคลอด บริการทางจักษุ การบริการธนาคารเลือด การรักษาพยาบาล ให้ความช่วยเหลือทางการแพทย์ การให้คำแนะนำเกี่ยวกับยา คลินิกแพทย์ทันตกรรม โรงพยาบาล ศัลยกรรมพลาสติก สถานพักฟื้น สถานรับเลี้ยงเด็ก สถานเสริมความงาม และสำหรับบริการ จัดการทางธุรกิจ บริการสนับสนุนแก่วิสาหกิจในเครือหรือสาขา	27 ธันวาคม 2547	26 ธันวาคม 2567

นอกจากนี้ บริษัทย่อยของบริษัทได้ดำเนินการจดทะเบียนเครื่องหมายการค้า "Vitalife" ในประเทศต่างๆ อีกด้วย

5. ข้อพิพาททางกฎหมาย

ในปัจจุบัน บริษัทไม่มีข้อพิพาททางกฎหมายที่จะมีผลกระทบต่อการดำเนินธุรกิจของบริษัทอย่างมีนัยสำคัญ

6. ข้อมูลทั่วไปและข้อมูลสำคัญอื่น**ข้อมูลบริษัท**

ชื่อ :	บริษัท โรงพยาบาลบำรุงราษฎร์ จำกัด (มหาชน)
ประเภทธุรกิจ:	โรงพยาบาลเอกชน
สถานที่ตั้งสำนักงานใหญ่ :	33 ซอย สุขุมวิท 3 (นานาเหนือ) ถนนสุขุมวิท แขวงคลองเตยเหนือ เขตวัฒนา กรุงเทพฯ 10110
เลขทะเบียนบริษัท :	0107536000994
Home page :	http://www.bumrungrad.com
E-mail address :	ir@bumrungrad.com
โทรศัพท์ :	0 2667 1000
โทรสาร :	0 2677 2525
ทุนจดทะเบียน (ณ 31 ธ.ค. 57)	922,702,685 บาท แบ่งเป็น หุ้นสามัญ จำนวน 921,251,022 หุ้น มูลค่าหุ้นละ 1 บาท หุ้นบริมสิทธิ์ จำนวน 1,451,663 หุ้น มูลค่าหุ้นละ 1 บาท
ทุนชำระแล้ว (ณ 31 ธ.ค. 57)	730,052,222 บาท แบ่งเป็น หุ้นสามัญ จำนวน 728,600,559 หุ้น มูลค่าหุ้นละ 1 บาท หุ้นบริมสิทธิ์ จำนวน 1,451,663 หุ้น มูลค่าหุ้นละ 1 บาท

นิติบุคคลที่บริษัทถือหุ้นตั้งแต่ร้อยละ 10 ขึ้นไป

บริษัท	ประเภทธุรกิจ	จำนวนหุ้น สามัญที่ จำหน่ายแล้ว	สัดส่วนการ ถือหุ้น
1. บริษัท ไวท์ไลฟ์ จำกัด 210 ซ.สุขุมวิท 1 ถ.สุขุมวิท แขวงคลองเตยเหนือ เขตวัฒนา กรุงเทพฯ 10110 โทรศัพท์ 0 2667 2340 โทรสาร 0 2667 2341	ศูนย์สุขภาพ	315,000 หุ้น	100.0%
2. บริษัท เอเชีย โกลเบิล รีเสิร์ช จำกัด 2 ถนนสุขุมวิท แขวงคลองเตย เขตคลองเตย กรุงเทพฯ 10110 โทรศัพท์ 0 2667 1700 โทรสาร 0 2667 1800	ให้บริการวิจัย ทางการแพทย์	5,000,000 หุ้น	100.0%
3. บริษัท เอเชีย โกลเบิล เซลส์ จำกัด ห้อง 337, 3 rd Fl. South China C.S. Building, 13-17 Wah Sing Street, Kwai Chung, New Territories เขต ปกครองพิเศษฮ่องกง โทรศัพท์ (852) 881 8226 โทรสาร (852) 881 0377	ศึกษาการลงทุน ในธุรกิจ การแพทย์และ ธุรกิจที่เกี่ยวข้อง ในเอเชีย	1,220,000 หุ้น	100.0%
4. บริษัท รื่นมงคล จำกัด 11/26 ซอยสุขุมวิท 1 ถนนสุขุมวิท แขวงคลองเตยเหนือ เขตวัฒนา กรุงเทพฯ 10110 โทรศัพท์ 0 2667 1000 โทรสาร 0 2667 2525	ถือครอง กรรมสิทธิ์ที่ดิน บริเวณสุขุมวิท ซอย 1	34,000,000 หุ้น	100.0%
5. บริษัท ไลฟ์ แอนด์ ลองจิวตี้ จำกัด ห้อง 337, 3 rd Fl. South China C.S. Building, 13-17 Wah Sing Street, Kwai Chung, New Territories เขต ปกครองพิเศษฮ่องกง โทรศัพท์ (852) 881 8226 โทรสาร (852) 881 0377	บริษัทโฮลดิ้ง เพื่อการลงทุน ในกิจการใน ต่างประเทศ	100,000 หุ้น	100.0%
6. บริษัท ไวท์ไลฟ์ อินเตอร์เนชั่นแนล เอจี Neuhofstrasse 5a, Baar, สมาพันธรัฐสวิส	บริษัทโฮลดิ้ง เพื่อการลงทุน ในกิจการใน ต่างประเทศ	100,000 หุ้น	51.0% (51% ถือโดย LLL)
7. บริษัท ศูนย์พัฒนาบุคลากร บำรุงราษฎร์ จำกัด 33 ซอยสุขุมวิท 3 ถนนสุขุมวิท แขวงคลองเตยเหนือ เขตวัฒนา กรุงเทพฯ 10110 โทรศัพท์ 0 2667 1000 โทรสาร 0 2667 2525	ศูนย์พัฒนา บุคลากรและจัด ฝึกอบรมสำหรับ ธุรกิจการบริการ ทางการแพทย์	500,000 หุ้น	100.0%

บริษัท	ประเภทธุรกิจ	จำนวนหุ้น สามัญที่ จำหน่ายแล้ว	สัดส่วนการ ถือหุ้น
8. บริษัท เซลท์ สโรว์ชั่น เอ็นเตอร์ไพรส์ พีทีอี ลิมิเตด 8 Marina Boulevard#05-02 Marina Bay Financial Center, สาธารณรัฐสิงคโปร์ 018981 โทรศัพท์ +65 6338 1888 โทรสาร +65 6337 5100	บริษัทโฮลดิ้ง เพื่อการลงทุน ในกิจการใน ต่างประเทศ	20,000 หุ้น	80.0%
9. บริษัท บำรุงราษฎร์ มงโกเลีย แอลแอลซี Choidog-5, Peace Avenue, 1 st Khoroo, Sukhbaatar District, Ulaanbaatar, มงโกเลีย โทรศัพท์ +97670129000 โทรสาร +97670111164	บริษัทโฮลดิ้ง เพื่อการลงทุน ในกิจการใน ต่างประเทศ	4,081,000 หุ้น	80.0% (100% ถือโดย HHE)
10. บริษัท โซล ซีเนียร์ส ทาวเวอร์ แอลแอลซี Choidog-5, Peace Avenue, 1 st Khoroo, Sukhbaatar District, Ulaanbaatar, มงโกเลีย โทรศัพท์ +97670129000 โทรสาร +97670111164	เจ้าของและ ผู้ดำเนินการ โรงพยาบาล Ulaanbaatar Songdo	8,000,000 หุ้น	40.8% (51% ถือโดย BML)
11. บริษัท ศูนย์พัฒนาและฝึกอบรมบุคลากร บำรุงราษฎร์ จำกัด 33 ซอยสุขุมวิท 3 ถนนสุขุมวิท แขวงคลองเตยเหนือ เขตวัฒนา กรุงเทพฯ 10110 โทรศัพท์ 0 2667 1000 โทรสาร 0 2667 2525	ศูนย์พัฒนา บุคลากรและจัด ฝึกอบรมสำหรับ ธุรกิจการบริการ ทางการแพทย์ ให้กับบริษัทใน เครือเท่านั้น	500,000 หุ้น	100.0%
12. บริษัท บำรุงราษฎร์ อินเตอร์เนชั่นแนล จำกัด 33 ซอยสุขุมวิท 3 ถนนสุขุมวิท แขวงคลองเตยเหนือ เขต วัฒนา กรุงเทพฯ 10110 โทรศัพท์ 0 2667 1000 โทรสาร 0 2667 2525	หยุดดำเนินการ ชั่วคราว	45,938 หุ้น	31.5%
13. บริษัท ซีดีอี เทรดิง จำกัด 33 ซอยสุขุมวิท 3 ถนนสุขุมวิท แขวงคลองเตยเหนือ เขต วัฒนา กรุงเทพฯ 10110 โทรศัพท์ 0 2667 1000 โทรสาร 0 2667 2525	หยุดดำเนินการ ชั่วคราว	100,000 หุ้น	30.0%

บุคคลอ้างอิง

	บริษัท
1. ผู้สอบบัญชี	บริษัท สำนักงาน อีวาย จำกัด ชั้น 33 อาคารเลครัชดา เลขที่ 193/136-137 ถนนรัชดาภิเษก กรุงเทพฯ 10110 โทรศัพท์ 0 2264 0777 โทรสาร 0 2264 0789-90
2. ที่ปรึกษากฎหมาย	สำนักงานกฎหมายดำรงธรรม 63 ซอย 8 (ซอยปรีดา) ถนนสุขุมวิท กรุงเทพฯ 10110 โทรศัพท์ 0 2255 2552 โทรสาร 0 2653 1133
3. นายทะเบียนหลักทรัพย์	บริษัท ศูนย์รับฝากหลักทรัพย์ (ประเทศไทย) จำกัด 62 อาคารตลาดหลักทรัพย์แห่งประเทศไทย ชั้น 4, 6-7 ถนน รัชดาภิเษก เขตคลองเตย กรุงเทพฯ 10110 โทรศัพท์ 0 2229 2888 โทรสาร 0 2359 1259
4. นายทะเบียนหุ้นกู้แปลง สภาพ	บริษัท โรงพยาบาลบำรุงราษฎร์ จำกัด (มหาชน) 33 ซอย สุขุมวิท 3 (นานาเหนือ) ถนนสุขุมวิท แขวงคลองเตยเหนือ เขตวัฒนา กรุงเทพฯ 10110 โทรศัพท์ 0 2667 2025 โทรสาร 0 2667 2031
5. ผู้แทนผู้ถือหุ้นกู้แปลง สภาพ	ธนาคารทหารไทย จำกัด (มหาชน) 3000 ถนนพหลโยธิน จตุจักร กรุงเทพฯ 10900 โทรศัพท์ 0 2299 1111, 0 2617 9111 โทรสาร 0 2299 1784
6. นายทะเบียนหุ้นกู้	ธนาคารไทยพาณิชย์ จำกัด (มหาชน) 9 ถนนรัชดาภิเษก จตุจักร กรุงเทพฯ 10900 โทรศัพท์ 0 2544 4049 โทรสาร 0 2937 7662