

ส่วนที่ 1

การประกอบธุรกิจ

1. นโยบายและภาพรวมการประกอบธุรกิจ

บริษัท โรงพยาบาลบำรุงราษฎร์ จำกัด (มหาชน) ("บริษัท") ประกอบกิจการโรงพยาบาลเอกชน ในกรุงเทพมหานคร มีจำนวนเตียงจดทะเบียน 580 เตียง และความสามารถรองรับผู้ป่วยนอกมากกว่า 5,500 คนต่อวัน และเป็นหนึ่งในผู้นำในการให้บริการทางการแพทย์ในประเทศไทย และในภูมิภาคเอเชียตะวันออกเฉียงใต้ โดยมีการให้บริการอย่างครบวงจรทั้งการบริการผู้ป่วยนอก และการบริการผู้ป่วยใน ตลอดเวลาที่ผ่านมา บริษัทได้ให้ความสำคัญกับการรักษาพยาบาลที่มีคุณภาพ คณะแพทย์และพนักงานที่มีความเชี่ยวชาญ และเป็นโรงพยาบาลแห่งแรกในเอเชียที่ได้รับการรับรองคุณภาพโรงพยาบาลระดับสากล (JCI Accreditation) ตามมาตรฐานการรับรองของสหรัฐอเมริกา นอกจากนี้โรงพยาบาลยังได้รับการรับรองคุณภาพมาตรฐาน JCI's Clinical Care Program Certification (CCPC) ในโปรแกรมการรักษาเฉพาะโรค (JCI specific disease program) ซึ่งได้แก่ โรคหลอดเลือดสมอง (Primary Stroke Program), โรคเบาหวาน (Diabetes Mellitus Program), การผ่าตัดเปลี่ยนข้อเข่าเทียม (Chronic Kidney Disease Program) และโรคไตเรื้อรัง (Knee Replacement Program) อีกทั้งเป็นโรงพยาบาลเอกชนแห่งแรก ที่ได้รับการรับรองมาตรฐานคุณภาพโรงพยาบาลไทย (Thai Hospital Accreditation - HA)

1.1 วิสัยทัศน์/ พันธกิจ/ ค่านิยม

วิสัยทัศน์/พันธกิจ : โรงพยาบาลบำรุงราษฎร์มุ่งมั่นที่จะให้การบริการทางการแพทย์ที่ดีที่สุด ด้วยความเอื้ออาทร และยึดหลักคุณธรรม แก่ผู้ป่วยของเราทุกคน

ค่านิยม :

1. บริการด้วยความเอื้ออาทร
เราดูแลผู้ป่วย บุคลากรในองค์กร ชุมชน และสิ่งแวดล้อมของเราด้วยความเอื้ออาทร
2. มีความพร้อมในการปรับเปลี่ยน เรียนรู้ สร้างสรรค์นวัตกรรมใหม่ๆ
เรามุ่งมั่นที่จะสร้างสรรค์ เรียนรู้ พัฒนา เผชิญกับความท้าทาย ด้วยทัศนคติเชิงบวก และปรับตัวให้เข้ากับการเปลี่ยนแปลงของโลก
3. ยึดมั่นเรื่องความปลอดภัย คุณภาพ มีผลลัพธ์ที่วัดผลได้
เรามีการประเมินตนเองในผลลัพธ์ด้านความปลอดภัย และคุณภาพการบริการทางการแพทย์ที่เราส่งมอบให้ผู้ป่วยของเรา รวมทั้งผลงานที่เราส่งมอบให้กับเพื่อนร่วมงานและผู้มีส่วนได้ส่วนเสีย
4. ทำงานเป็นทีมและยึดมั่นหลักคุณธรรม
เราทำงานร่วมกันเป็นทีม และปฏิบัติต่อผู้ป่วย ผู้มีส่วนได้ส่วนเสียของเราด้วยการให้เกียรติกัน มีความซื่อสัตย์ และยึดมั่นในความถูกต้อง ด้วยใจที่มีคุณธรรม

1.2 การเปลี่ยนแปลงและพัฒนาการที่สำคัญ

ปี 2523 โรงพยาบาลบำรุงราษฎร์ เริ่มเปิดดำเนินการในย่านใจกลางกรุงเทพมหานคร ด้วยขนาด 220 เตียง

ปี 2532 บริษัท โรงพยาบาลบำรุงราษฎร์ จำกัด (มหาชน) ("บริษัท") ได้เข้าเป็นบริษัท จดทะเบียนในตลาดหลักทรัพย์แห่งประเทศไทย

ปี 2540 โรงพยาบาลเปิดอาคารโรงพยาบาลปัจจุบัน ขนาด 554 เตียง

ปี 2542 โรงพยาบาลบำรุงราษฎร์ได้รับการรับรองมาตรฐาน ISO9002 และเป็นโรงพยาบาลเอกชนแห่งแรกที่ได้รับการรับรองคุณภาพโรงพยาบาลไทย (Thai Hospital Accreditation หรือ HA)

ปี 2543 บริษัทได้ขอให้ตลาดหลักทรัพย์แห่งประเทศไทยหยุดการซื้อขายหลักทรัพย์ของบริษัท เนื่องจากบริษัทอยู่ระหว่างการเจรจาปรับโครงสร้างหนี้กับเจ้าหนี้ และในเดือนสิงหาคมปีเดียวกัน บริษัทประสบความสำเร็จในการปรับโครงสร้างหนี้กับเจ้าหนี้

ปี 2544 บริษัทได้รับประกาศนียบัตรรับรองคุณภาพมาตรฐาน ISO14001 ด้านการบริหารจัดการสิ่งแวดล้อม และเป็นโรงพยาบาลแห่งแรกในเอเชียที่ได้รับรองคุณภาพมาตรฐาน ISO9001:2000 นอกจากนี้ยังได้รับการต่ออายุการรับรองคุณภาพโรงพยาบาลไทย (HA)

ปี 2545 โรงพยาบาลบำรุงราษฎร์ เป็นโรงพยาบาลแห่งแรกในเอเชียที่ได้รับการรับรองคุณภาพที่เป็นมาตรฐานระดับสากล โดย Joint Commission International Accreditation (JCIA) จากสหรัฐอเมริกา

ปี 2546 เป็นปีที่บริษัทประสบความสำเร็จในการย้ายหลักทรัพย์ของบริษัทกลับไปยังหมวดการแพทย์ และเริ่มการซื้อขายในวันที่ 29 ตุลาคม 2546 เป็นต้นมา นอกจากนั้น บริษัทได้เริ่มการขยายธุรกิจโดยสร้างอาคารผู้ป่วยนอกใหม่ เพื่อรองรับจำนวนผู้ป่วยที่เพิ่มขึ้น

ปี 2547 บริษัทลดมูลค่าหุ้นที่ตราไว้จากเดิมหุ้นละ 10 บาทเป็นหุ้นละ 5 บาท เพื่อไปลดขาดทุนสะสมของบริษัท และได้เปลี่ยนแปลงมูลค่าหุ้นที่ตราไว้จาก 5 บาทเป็น 1 บาท (Share Split) และได้ปรับเปลี่ยนนโยบายของ บริษัท บำรุงราษฎร์อินเตอร์เนชั่นแนล จำกัด (BIL) จากการให้บริการปรึกษาและบริหารจัดการ เป็นการลงทุนในโรงพยาบาลต่างๆ ในภูมิภาค

ปี 2548 บริษัท บำรุงราษฎร์อินเตอร์เนชั่นแนล จำกัด (BIL) ได้ลงทุนในสัดส่วน 43.25% ใน บริษัท เอเชียียน ฮอสพิทอล อิงค์ (AHI) ซึ่งเป็นผู้ดำเนินการโรงพยาบาลเอกชนขนาด 253 เตียงในขณะนั้น ในกรุงเทพมหานคร ประเทศฟิลิปปินส์

ปี 2549 บริษัท บำรุงราษฎร์อินเตอร์เนชั่นแนล จำกัด (BIL) ลงทุนในสัดส่วน 49% ใน บริษัท บำรุงราษฎร์ ฮอสพิทอล ดูไบ ซึ่งเป็นบริษัทดำเนินการโรงพยาบาลเอกชนขนาด 250 เตียงในรัฐดูไบ สหรัฐอาหรับเอมิเรตส์ นอกจากนี้ ในปีเดียวกัน BIL ได้เพิ่มทุนโดยออกหุ้นสามัญใหม่จำนวน 5,764,701 หุ้นให้กับนักลงทุนเชิงกลยุทธ์ คือ Temasek, Istithmar และ ธนาคารกรุงเทพ จำกัด (มหาชน) ซึ่งทำให้สัดส่วนการถือหุ้นของบริษัทใน BIL ลดลง จาก 100% เหลือ 51%

ปี 2550 สำหรับการขยายธุรกิจในกรุงเทพมหานคร บริษัทได้สร้างอาคารบำรุงราษฎร์ อินเตอร์เนชั่นแนล คลินิก ซึ่งแล้วเสร็จและเปิดศูนย์ตรวจสุขภาพ ชั้น 11 และที่จอดรถเมื่อต้นปี 2550

ในปี 2550 บริษัท บำรุงราษฎร์ อินเตอร์เนชั่นแนล จำกัด (BIL) ได้เพิ่มทุนจดทะเบียน จาก 1,176,470,100 บาท เป็น 2,749,336,700 บาท โดยมีการเพิ่มทุนสองครั้ง ครั้งแรก เพื่อให้กลุ่มบริษัท Asia Financial Holdings Limited เข้าเป็นผู้ถือหุ้น 19.5% เป็นผลให้สัดส่วนการถือหุ้นของบริษัทใน BIL ลดลงจาก 51.0% เป็น 31.5% ดังนั้นสถานะของ BIL ได้เปลี่ยนจากบริษัทย่อย เป็นบริษัทร่วมของบริษัท และการเพิ่มทุนครั้งที่สอง เพื่อการลงทุนของ BIL

BIL ได้ลงทุน 100% เป็นเงิน 75 ล้านดอลลาร์สหรัฐ ในบริษัท เอเชีย รีเทล แคร่ จำกัด (ARC) ผู้ให้บริการฟอกไตเอกชนที่ใหญ่ที่สุดในเอเชีย นอกจากนี้ยังได้ลงนามในสัญญา 4 ปี บริหารโรงพยาบาล มาฟริก กับสำนักงานสาธารณสุขรัฐอานูบาปี และได้แปลงรายได้จากกิจการบริหารโรงพยาบาลซึ่งได้รับจากเอเชีย ฮอสพิทอล อิงค์ (AHI) ในประเทศฟิลิปปินส์ เป็นหุ้น เป็นผลให้สัดส่วนการถือหุ้นของ BIL ใน AHI เพิ่มขึ้นจาก 43.25% เป็น 45.5% ณ วันที่ 31 ธันวาคม 2550

บริษัท โกลเบลแคร์ โซลูชั่น (ประเทศไทย) จำกัด (GCS Thailand) บริษัทร่วมซึ่งบริษัทถือหุ้นในสัดส่วน 30% ได้ขายผลิตภัณฑ์ซอฟต์แวร์ และสินทรัพย์อื่นๆ ให้กับไมโครซอฟท์คอร์ปอเรชั่น เป็นผลให้บริษัทมีส่วนแบ่งกำไรจาก GCS Thailand จำนวน 829 ล้านบาทในไตรมาสที่ 4 ปี 2550 และ GCS Thailand ได้ดำเนินการจดทะเบียนเปลี่ยนชื่อจาก บริษัท โกลเบลแคร์ โซลูชั่น (ประเทศไทย) จำกัด เป็น บริษัท ซีดีอี เทรดิง จำกัด

ปี 2551 สำหรับการขยายธุรกิจในกรุงเทพมหานคร บริษัทได้เปิดอาคารบำรุงราษฎร์ อินเตอร์เนชั่นแนลคลินิก อย่างเป็นทางการในเดือนมิถุนายน 2551 โดยเปิดพื้นที่ให้บริการเพิ่มอีก 7 ชั้น ซึ่ง 4 ชั้นเป็นคลินิกผู้ป่วยนอก นอกจากนี้ ในปี 2551 โรงพยาบาลได้ลงทุนในเทคโนโลยี เพื่อพัฒนาคุณภาพในการให้บริการ โดยเน้นถึงความปลอดภัยของผู้ป่วยเป็นสิ่งสำคัญ ซึ่งรวมถึงระบบการจัดการยาแบบอัตโนมัติ หรือ “หุ่นยนต์จัดยา” (Pharmacy Robot) ซึ่งเป็นหุ่นยนต์จัดยาเครื่องแรกในเอเชีย และ “ระบบห้องปฏิบัติการทางการแพทย์อัตโนมัติ (Lab Automation) ของเบคแมน คูลเตอร์ (Beckman Coulter)” แห่งแรกในประเทศไทย นอกจากนี้ บริษัทได้ซื้อคินอาคารบีเอชทาวเวอร์ ในจำนวนเงิน 470 ล้านบาท จากธนาคารกรุงเทพ จำกัด (มหาชน)

สำหรับธุรกิจต่างประเทศ ในเดือนกุมภาพันธ์ ปี 2551 บริษัท บำรุงราษฎร์อินเตอร์เนชั่นแนล จำกัด (BIL) ได้เพิ่มทุนจดทะเบียนจาก 2,749,336,700 บาท เป็น 3,199,336,700 บาท เพื่อลงทุนในการขยายกิจการของ AHI ในประเทศฟิลิปปินส์ ในการสร้างอาคารโรงพยาบาลใหม่ เนื่องจาก BIL เป็นผู้ถือหุ้นผู้เดียวที่เพิ่มทุนใน AHI ประกอบกับการแปลงรายได้จากกิจการบริหารโรงพยาบาลเป็นหุ้น เป็นผลให้สัดส่วนการถือหุ้นของบริษัทบำรุงราษฎร์อินเตอร์เนชั่นแนล จำกัดใน AHI เพิ่มขึ้นจาก 45.5% เป็น 54.4% ณ วันที่ 31 ธันวาคม 2551

ในเดือนธันวาคม ปี 2551 บริษัท และบริษัท เอเชีย รีเนล แคร่ (เอสอีเอ) จำกัด (ARC (SEA)) ซึ่งเป็นบริษัทย่อยซึ่ง BIL ถือหุ้น 100% ผ่าน บริษัท เอเชีย รีเนล แคร่ จำกัด ได้ร่วมลงทุนจัดตั้ง บริษัท เอเชีย รีเนล แคร่ (ประเทศไทย) จำกัด (ARC Thailand) ซึ่งมีทุนจดทะเบียนและชำระแล้ว 12 ล้านบาท บริษัทถือหุ้นใน ARC Thailand ในสัดส่วน 51% และ ARC (SEA) ถือหุ้นที่เหลืออีก 49%

ปี 2552 ในเดือนกุมภาพันธ์ 2552 ARC Thailand ได้ลงทุนในสัดส่วน 20% ในบริษัท เนฟโพรเมต จำกัด (เนฟโพรเมต) ซึ่งเป็นบริษัทที่มีคลินิกฟลอกไต 14 แห่งในประเทศไทยในขณะนั้น และเมื่อรวมกับสัดส่วนที่ ARC (SEA) ถือหุ้นในเนฟโพรเมตโดยตรงอีก 40% แล้ว กลุ่มบริษัทถือหุ้นในเนฟโพรเมตทั้งสิ้น 60%

ในเดือนพฤศจิกายน 2552 บริษัท บำรุงราษฎร์อินเตอร์เนชั่นแนล จำกัด (BIL) ได้ขายหุ้นทั้งหมดใน บริษัท บำรุงราษฎร์ ฮอสพิทอล ดูไบ คืนให้กับกลุ่ม Istithmar World โดย BIL ได้ตั้งค่าเผื่อการด้อยค่าของเงินลงทุนในโครงการดังกล่าวแล้วในงบการเงินประจำปี 2551 เมื่อโครงการได้หยุดดำเนินการชั่วคราว นอกจากนี้ สัดส่วนการถือหุ้นของ BIL ใน AHI เพิ่มขึ้นจาก 54.4% เป็น 56.4% ณ วันที่ 31 ธันวาคม 2552 เนื่องจากการแปลงรายได้จากกิจการบริหารโรงพยาบาลเป็นหุ้น

นอกจากนี้ ในปี 2552 บริษัทได้มีการจัดตั้งบริษัทย่อยใหม่ ซึ่งบริษัทถือหุ้น 100% จำนวนสองบริษัท คือ (1) บริษัท เอเชีย โกลเบิล เซลล์ จำกัด (AGH) ซึ่งได้จดทะเบียนในฮ่องกง ในเดือนมีนาคม 2552 โดยมีทุนเรียกชำระแล้ว 4.8 ล้านเหรียญฮ่องกง (ประมาณ 22.08 ล้านบาท) ทั้งนี้ AGH มีวัตถุประสงค์เพื่อหาโอกาสการลงทุนในธุรกิจการแพทย์และธุรกิจที่เกี่ยวข้องในภูมิภาค และ (2) บริษัท เอเชีย โกลเบิล รีเสิร์ช จำกัด (AGR) ซึ่งได้จดทะเบียนในเดือนมิถุนายน 2552 โดยมีทุนจดทะเบียน 20,000,000 บาท ทั้งนี้ AGR มีวัตถุประสงค์เพื่อให้บริการด้านวิจัยทางคลินิก (Clinical Research) และบริการอื่นที่เกี่ยวข้อง

ปี 2553 การปรับปรุงและยกระดับห้องผู้ป่วยในของโรงพยาบาลได้เสร็จสิ้นมีเตียงพร้อมให้บริการจำนวน 484 เตียง

ในเดือนมีนาคม 2553 บริษัทได้รับการรับรองคุณภาพมาตรฐานเพิ่มเติมใน 2 โรคเฉพาะทางจาก JCIA คือ Diabetes Mellitus และ Chronic Kidney Disease นอกจากนี้ ยังได้เปิดศูนย์สูติ-นรีเวชแห่งใหม่บริเวณชั้น 2 อาคารโรงพยาบาล บำรุงราษฎร์อินเตอร์เนชั่นแนล

ในเดือนพฤษภาคม 2553 บริษัท บำรุงราษฎร์อินเตอร์เนชั่นแนล จำกัด ได้ทำการลงนามในสัญญาขายหุ้นทั้งหมดของ ARC ให้แก่บริษัท Fresenius Medical Care Beteiligungsgesellschaft mbH ("Fresenius Medical Care") ซึ่งเป็นบริษัทที่จัดตั้งในประเทศเยอรมนี โดยปัจจุบัน BIL ถือหุ้นของ ARC ผ่านบริษัทย่อยในสัดส่วนร้อยละ 100 และเพื่อให้สอดคล้องกับการขายดังกล่าวข้างต้น บริษัทโรงพยาบาลบำรุงราษฎร์ จำกัด (มหาชน) ได้ลงนามในสัญญาเพื่อขายหุ้น ARC Thailand ซึ่งบริษัทถืออยู่ทั้งหมดในสัดส่วนร้อยละ 51 ให้กับ บริษัท เนฟโพรแคร่ (ประเทศไทย) จำกัดซึ่งเป็นบริษัทร่วมของ Fresenius Medical Care

ในเดือนมิถุนายน 2553 บริษัทได้เปิดศูนย์ทางเดินอาหารและตับแห่งใหม่

ปี 2554 ในเดือนมีนาคม 2554 บริษัท ได้เข้าทำการซื้อหุ้นสามัญของ บริษัท บางกอกชน ฮอสพิทอล จำกัด (มหาชน) ซึ่งผู้ดำเนินธุรกิจภายใต้ชื่อกลุ่มโรงพยาบาลเกษมราษฎร์ จำนวน 415,624,000 หุ้น จาก บริษัท แลนด์ แอนด์ เฮาส์ จำกัด (มหาชน) ซึ่งไม่เป็นบุคคลที่เกี่ยวข้องกัน ในราคาหุ้นละ 8.50 บาท คิดเป็นสัดส่วนร้อยละ 24.99 ของหุ้นที่ออกและชำระแล้วทั้งหมดของบริษัทดังกล่าว (มูลค่าการลงทุนรวมค่าใช้จ่ายในการเข้าซื้อหุ้นทั้งหมด 3,562.9 ล้านบาท) ทำให้ บริษัท บางกอกชน ฮอสพิทอล จำกัด (มหาชน) เป็นบริษัทร่วมฯ ตั้งแต่ 18 มีนาคม 2554 และบริษัทสามารถรับรู้รายได้เงินปันผล และรับรู้ส่วนแบ่งกำไรจากเงินลงทุนจากผลการดำเนินงานของโรงพยาบาลเกษมราษฎร์ตั้งแต่ไตรมาส 2 ปี 2554 เป็นต้นไป

ในเดือนเมษายน 2554 บริษัท บำรุงราษฎร์ อินเตอร์เนชั่นแนล จำกัด ได้จดทะเบียนกับกระทรวงพาณิชย์เพื่อลดทุนจดทะเบียนและชำระแล้วจากเดิม 3,199.3 ล้านบาท (31,993,367 หุ้น มูลค่าที่ตราไว้หุ้นละ 100.00 บาท) เป็น 1,176.0 ล้านบาท (หุ้นสามัญ 11,760,000 หุ้น มูลค่าที่ตราไว้หุ้นละ 100.00 บาท) การลดทุนดังกล่าวเป็นไปตามมติที่ประชุมวิสามัญผู้ถือหุ้นของบริษัทร่วมเมื่อวันที่ 14 มีนาคม 2554 บริษัทได้รับเงินคืนทุนจากบริษัทร่วมดังกล่าวแล้วเมื่อวันที่ 19 เมษายน 2554 ตามสัดส่วนที่บริษัทถือหุ้น ที่ร้อยละ 31.5 ในบริษัทร่วมดังกล่าว เป็นจำนวนเงิน 612.6 ล้านบาท (หุ้นสามัญ 6,373,506 หุ้น ในมูลค่าหุ้นละ 96.12 บาท) ทั้งนี้ บริษัท บำรุงราษฎร์ อินเตอร์เนชั่นแนล จำกัด ยังคงเป็นบริษัทร่วมของบริษัท

ในเดือนกันยายน 2554 ที่ประชุมวิสามัญผู้ถือหุ้นของบริษัทย่อย (บริษัท เอเชีย โกลเบิล รีเสิร์ช จำกัด) มีมติอนุมัติให้บริษัทย่อยเพิ่มทุนจดทะเบียนจากเดิม 20.0 ล้านบาท (หุ้นสามัญ 2.0 ล้านหุ้น มูลค่าที่ตราไว้หุ้นละ 10.00 บาท) เป็น 50.0 ล้านบาท (หุ้นสามัญ 5.0 ล้านหุ้น มูลค่าที่ตราไว้หุ้นละ 10.00 บาท) โดยการออกหุ้นสามัญเพิ่มทุน 30.0 ล้านหุ้น มูลค่าที่ตราไว้หุ้นละ 10.00 บาท ให้แก่ผู้ถือหุ้นเดิมของบริษัทย่อยในราคาหุ้นละ 10.00 บาท โดยบริษัทซื้อหุ้นเพิ่มทุนดังกล่าวทั้งจำนวนและจ่ายชำระค่าหุ้นเพิ่มทุนเมื่อวันที่ 13 กันยายน 2554 บริษัทย่อยได้จดทะเบียนการเพิ่มทุนกับกระทรวงพาณิชย์เมื่อวันที่ 14 กันยายน 2554

ในเดือนพฤศจิกายน 2554 BIL ได้ทำสัญญาขายผลประโยชน์ทั้งหมด ในส่วนของ Asian Hospital ในประเทศฟิลิปปินส์ ให้กับกลุ่มบริษัท Metro Pacific ของประเทศฟิลิปปินส์ ซึ่งในวันที่ 6 ธันวาคม 2554 ก็ได้มีการโอนซื้อขายกันสมบูรณ์ รวมถึงการที่ทาง BIL ได้แจ้งกับทาง SEHA ของสหรัฐ อาหรับ เอมิเรต ที่จะตัดสินใจไม่ขยายสัญญาการบริหารโรงพยาบาล Mafrq ใน สหรัฐ อาหรับ เอมิเรต ในเดือนธันวาคม 2554

และเพื่อรองรับปริมาณความต้องการของผู้ป่วยที่เพิ่มขึ้น ทางบริษัทมีความต้องการที่ดินเพิ่มเพื่อให้สอดคล้องกับการขยายกิจการ จึงได้มีการจัดซื้อที่ดินเพิ่มเติมบริเวณถนนเพชรบุรีตัดใหม่ รวมที่ดินทั้งสิ้น 4 ไร่ 49 ตารางวา

ในเดือนธันวาคม 2554 ทางบริษัทได้มีการประชุมสามัญผู้ถือหุ้นครั้งที่ 1/2554 เพื่อออกหุ้นกู้เพื่อเสนอขายต่อผู้ลงทุนสถาบันและผู้ลงทุนรายใหญ่ อายุ 5 ปี 7 ปี และ 10 ปี มูลค่ารวม 5,000 ล้านบาท นอกจากนี้ยังได้มีการขยายระยะเวลาการใช้สิทธิหุ้นกู้แปลงสภาพออกไปอีก 5 ปี เป็นครบกำหนดวันที่ 23 สิงหาคม 2560 แต่ให้หลักประกันจะสิ้นสุดระยะเวลาเท่าเดิมคือวันที่ 23 สิงหาคม 2555 และในเดือนเดียวกันนั้นทางบริษัทได้ขายเงินลงทุนในบริษัทย่อย บริษัท บำรุงราษฎร์ เมดิคอล เซ็นเตอร์ จำกัด ให้กับบุคคลภายนอก จำนวน 229,680 หุ้น ราคาหุ้นละ 9.80 บาท รวมจำนวน 2.3 ล้านบาท ซึ่งจะเป็นผลให้บริษัทรับรู้ผลขาดทุนจากรายการนี้จำนวน 1 ล้านบาท ในงบการเงิน งวดสิ้นสุด 31 ธันวาคม 2554 ซึ่ง บริษัท บำรุงราษฎร์ เมดิคอล เซ็นเตอร์ จำกัด ยังคงเป็นบริษัทย่อยของบริษัทต่อไปจากการถือหุ้น 51 เปอร์เซ็นต์

ปี 2555 ในเดือนพฤษภาคม 2555 ทางบริษัทได้มีการซื้อที่ดินเพิ่มเติม บริเวณถนนเพชรบุรีตัดใหม่ที่มีพื้นที่ติดกันกับที่ดินที่ได้ซื้อไว้แล้วจำนวน 342 ตารางวา (รวมมีพื้นที่ 4 ไร่ 3 งาน 91 ตารางวา) เพื่อให้การใช้สอยที่ดินมีประสิทธิภาพยิ่งขึ้นและสอดคล้องกับการรองรับการขยายกิจการของโรงพยาบาล

ในเดือนกรกฎาคม 2555 บริษัทได้ขายเงินลงทุนในหุ้นสามัญของ บริษัท บางกอก เซน ฮอสปิเทล จำกัด (มหาชน) จำนวน 498,748,800 หุ้น คิดเป็นสัดส่วนร้อยละ 24.99 ของหุ้นที่ออกและชำระแล้วทั้งหมด คิดเป็นมูลค่าทั้งสิ้น 4,563.55 ล้านบาท

ในเดือนกันยายน 2555 เพื่อรองรับการขยายกิจการของโรงพยาบาลในอนาคต บริษัทได้ซื้อหุ้นสามัญของ บริษัท รื่นมงคล จำกัด จำนวน 34,000,000 หุ้น คิดเป็นร้อยละ 100 ของหุ้นที่ออกและเรียกชำระแล้วของ บริษัท รื่นมงคล จำกัด คิดเป็นมูลค่ารายการรวมทั้งสิ้น 1,053.11 ล้านบาท (บริษัท รื่นมงคล จำกัด เป็นผู้ครอบครองกรรมสิทธิ์ในที่ดินขนาด 3 ไร่ 3 งาน 44.4 ตารางวา บริเวณสุขุมวิท ซอย 1)

และในเดือนเดียวกัน บริษัทได้ดำเนินการขายเงินลงทุนที่บริษัทได้ถืออยู่จำนวน 63,747 หุ้น ใน บริษัท เอบีเอสพีซี กรุ๊ป จำกัด (เดิมชื่อ บริษัท บำรุงราษฎร์ เมดิคอล เซ็นเตอร์ จำกัด) คิดเป็นร้อยละ 51 ของหุ้นที่ออกและเรียกชำระแล้วของ บริษัท เอบีเอสพีซี กรุ๊ป จำกัด ที่ราคาเฉลี่ยหุ้นละ 24 บาท คิดเป็นมูลค่ารายการรวมทั้งสิ้น 1,529,928 บาท

นอกจากนี้ในปี 2555 บริษัท บำรุงราษฎร์ อินเทอร์เน็ตเซ็นแนล จำกัด (บริษัทร่วม) ได้จดทะเบียนกับกระทรวงพาณิชย์เพื่อลดทุนจดทะเบียนและชำระแล้ว จำนวน 4 ครั้ง ณ วันที่ 15 มีนาคม 2555, 18 พฤษภาคม 2555, 23 กรกฎาคม 2555 และวันที่ 25 กันยายน 2555 จากเดิม 1,176.0 ล้านบาท เหลือทุนจดทะเบียนและชำระแล้ว 4.6 ล้านบาท (หุ้นสามัญ 45,938 หุ้น มูลค่าที่ตราไว้หุ้นละ 100.00 บาท) การลดทุนดังกล่าวเป็นไปตามมติที่ประชุมผู้ถือหุ้นของบริษัท รวมทั้งเกี่ยวข้อง บริษัทได้รับเงินคืนทุนจากบริษัทร่วมดังกล่าวแล้ว ตามสัดส่วนที่บริษัทถือหุ้นที่ร้อยละ 31.5 ในบริษัทร่วมดังกล่าว เป็นจำนวนเงินรวม 361.8 ล้านบาท ทั้งนี้ บริษัท บำรุงราษฎร์ อินเทอร์เน็ตเซ็นแนล จำกัด ยังคงเป็นบริษัทร่วมของบริษัท

ในปี 2555 บริษัทได้รับการยอมรับจากหลายองค์กรสำหรับความสำเร็จในหลายๆ ด้าน โดยได้รับรางวัลดังต่อไปนี้

1. รางวัลประกาศเกียรติคุณ ในฐานะองค์กรต้นแบบ 1 ใน 85 องค์กรที่ทำกิจกรรมทำดีเพื่อพ่อในโครงการ "Happy Workplace ทำดีเพื่อพ่อ" ซึ่งริเริ่มโดยกลุ่มผู้ประกอบการธุรกิจอุตสาหกรรมร่วมกับ ภาคีเครือข่ายภาคเอกชนและภาครัฐ
2. รางวัล "องค์กรแห่งความสุข" สำนักงานกองทุนสนับสนุนการสร้างเสริมสุขภาพ (สสส.)
3. รางวัล Reader's Digest Trusted Brand GOLD Awards 2012 ประเภทสถานพยาบาล
4. ได้รับการเผยแพร่ในรายงาน 50 องค์กรต้นแบบในการดำเนินงาน ด้านความรับผิดชอบต่อสังคมประจำปี พ.ศ. 2555 จากสถาบันไทยพัฒน์
5. รางวัลสถานประกอบการดีเด่น เป็นปีที่ 4 ติดต่อกัน ประเภทสถานประกอบการขนาดใหญ่ที่ไม่มีสหภาพแรงงาน จัดโดยกระทรวงแรงงาน

ปี 2556 ในเดือนพฤษภาคม 2556 บริษัทได้เปิดดำเนินการ อาคารบำรุงราษฎร์ อินเทอร์เน็ตเซ็นแนลคลินิก ในส่วนพื้นที่ให้บริการที่เหลือ เพิ่มขึ้นอีก 5 ชั้น ซึ่งในจำนวนนี้ 4 ชั้นเป็นศูนย์ให้บริการสำหรับผู้ป่วยนอก และเป็นศูนย์ประชุมและศูนย์การเรียนรู้ 1 ชั้น เป็นผลให้ความสามารถในการให้บริการผู้ป่วยนอกเพิ่มขึ้นเป็น 5,500 คนต่อวัน นอกจากนี้ยังได้มี

การปรับปรุงพื้นที่ในส่วนชั้น 12 ของอาคารโรงพยาบาลบำรุงราษฎร์อินเตอร์เนชั่นแนล ให้รองรับเตียงผู้ป่วยในเพิ่มขึ้นอีกจำนวน 58 เตียง ซึ่งแล้วเสร็จทั้งหมดในช่วงปลายปีที่ผ่านมา

ในเดือน มิถุนายน 2556 เพื่อให้ที่ดินบริเวณถนนเพชรบุรีของบริษัทมีบริเวณติดถนนที่กว้างขึ้น บริษัทได้มีการจัดซื้อที่ดินเพิ่มเติมอีกจำนวน 59 ตารางวา ทำให้มีที่ดินรวมทั้งสิ้น 5 ไร่ 51 ตารางวา

ในเดือนตุลาคม 2556 บริษัทได้ลงทุนซื้ออาคาร บอส ทาวเวอร์ มูลค่า 837.50 ล้านบาท มีเนื้อที่ 2-0-42 ไร่ พื้นที่อาคารรวม 40,650 ตร.ม. จำนวน 23 ชั้น ซึ่งตั้งอยู่บนถนนพระราม 4 ซึ่งสามารถปรับปรุงเพื่อรองรับหอพักพนักงานและพยาบาลได้กว่า 1,000 ราย และพื้นที่สำนักงาน

และในเดือนตุลาคม 2556 บริษัทได้มีการจัดตั้งบริษัทย่อยใหม่ ซึ่งบริษัทถือหุ้นร้อยละ 100 คือ บริษัท ไลฟ์ แอนด์ ลองจิวตี้ จำกัด ("LLL") ซึ่งได้จดทะเบียนในเขตบริหารพิเศษฮ่องกงแห่งสาธารณรัฐประชาชนจีน โดยมีทุนจดทะเบียนจำนวน 100,000 เหรียญฮ่องกง ทั้งนี้ LLL มีวัตถุประสงค์เพื่อเป็นบริษัทโฮลดิ้งเพื่อการลงทุนในกิจการในต่างประเทศ

ในปี 2556 บริษัทได้รับการยอมรับจากหลายองค์กรสำหรับความสำเร็จในหลายๆ ด้าน โดยได้รับรางวัลดังต่อไปนี้

1. รางวัลความเป็นเลิศในด้าน การท่องเที่ยวเชิงสุขภาพในภูมิภาคเอเชีย-แปซิฟิก ประจำปี 2556 จาก Frost & Sullivan
2. รางวัล "องค์กรแห่งความสุข" ปีที่ 5 สำนักงานกองทุนสนับสนุนการส่งเสริมสุขภาพ (สสส.)
3. รางวัลสถานประกอบการดีเด่น เป็นปีที่ 5 ติดต่อกัน ประเภทสถานประกอบการขนาดใหญ่ที่ไม่มีสหภาพแรงงาน จัดโดยกระทรวงแรงงาน
4. รางวัลความเป็นเลิศในด้าน ความรับผิดชอบต่อสังคม (CSR) ประจำปี 2556 จาก The American Chamber of Commerce in Thailand (AMCHAM)

ปี 2557 ในเดือนมกราคม 2557 บริษัทได้มีการจัดตั้งบริษัทย่อยใหม่ ซึ่งบริษัทถือหุ้นร้อยละ 99.99 คือ บริษัท ศูนย์พัฒนาบุคลากร บำรุงราษฎร์ จำกัด ("BHPDC") โดยมีทุนจดทะเบียนจำนวน 5,00,000 บาท มีวัตถุประสงค์เพื่อ เป็นศูนย์พัฒนาบุคลากรและจัดฝึกอบรมสำหรับธุรกิจการบริการทางการแพทย์

ในเดือนเดียวกันนั้น บริษัท ไลฟ์ แอนด์ ลองจิวตี้ จำกัด ("LLL"), ซึ่งเป็นบริษัทย่อยเพื่อการลงทุนในกิจการในต่างประเทศที่บริษัทถือหุ้นร้อยละ 100 นั้น ได้ร่วมลงทุนกับ บริษัท อินโนเวก โฮลดิ้ง เอจี จัดตั้ง บริษัท ไวทัลไลฟ์ อินเตอร์เนชั่นแนล เอจี ("VTLAG") ขึ้นในประเทศสวิตเซอร์แลนด์ ด้วยทุนจดทะเบียนเรียกชำระแล้ว 100,000 ฟรังก์สวิส โดยทาง LLL ถือหุ้นร้อยละ 51 (อีกร้อยละ 49 ถือโดย บริษัท อินโนเวก โฮลดิ้ง เอจี), VTLAG มีวัตถุประสงค์เพื่อเป็นบริษัทโฮลดิ้งเพื่อการลงทุนในกิจการในต่างประเทศ

ในเดือนมีนาคม 2557, บริษัทได้ร่วมกับ บริษัท เอเอฟเอช เฮลท์แคร์ อินเวสเมนต์ ลิมิเตด ร่วมกันจัดตั้งบริษัทย่อย บริษัท เฮลท์ สอไรซัน เอ็นเตอร์ไพรส์ พีทีอี ลิมิเตด ("HHE"), ในสาธารณรัฐสิงคโปร์, ด้วยทุนจดทะเบียน 20,000 ดอลลาร์สหรัฐ, โดยที่ทางบริษัทถือหุ้น HHE จำนวนร้อยละ 80 (อีกร้อยละ 20 ถือโดย บริษัท เอเอฟเอช เฮลท์แคร์ อินเวสเมนต์ ลิมิเตด) HHE มีวัตถุประสงค์เพื่อเป็นบริษัทโฮลดิ้งเพื่อการลงทุนในกิจการในต่างประเทศ

HHE ได้เข้าซื้อหุ้นสามัญทั้งหมดร้อยละ 100 ของ บริษัท บำรุงราษฎร์ มงโกเลีย แอลแอลซี ("BML") ซึ่งเป็นผู้ถือหุ้นสามัญร้อยละ 51 ของ บริษัท โซล ซีเนียร์ส ทาวเวอร์ แอลแอลซี ("SST"), ซึ่งเป็นเจ้าของและผู้ดำเนินการกิจการโรงพยาบาลเอกชนขนาด 98 เตียง ชื่อ โรงพยาบาลอูลานบาตอร์ ของโศ ในประเทศมองโกเลีย ("UBSD"), BML มีหุ้นสามัญจำนวน 4,081,000 หุ้น มูลค่ารวม 15,300,000 ดอลลาร์สหรัฐ ซึ่งในจำนวนนี้ ร้อยละ 20 เป็นสัดส่วนการลงทุนของ บริษัท เอเอฟเอช เฮลท์แคร์ อินเวสเมนต์ ลิมิเตด ตามสัดส่วนการถือหุ้นใน HHE

ในเดือนพฤศจิกายน 2557 บริษัทได้มีการจัดตั้งบริษัทย่อยใหม่ ซึ่งบริษัทถือหุ้นร้อยละ 99.99 คือ บริษัท ศูนย์พัฒนาและฝึกอบรมบุคลากร บำรุงราษฎร์ จำกัด ("BHPDTC") โดยมีทุนจดทะเบียนจำนวน 5,00,000 บาท มีวัตถุประสงค์เพื่อ เป็นศูนย์พัฒนาบุคลากรและจัดฝึกอบรมสำหรับธุรกิจการบริการทางการแพทย์ให้กับบริษัทในเครือเท่านั้น

บริษัท บำรุงราษฎร์ อินเตอร์เนชั่นแนล โฮลดิ้ง ลิมิเตด และ บริษัท บำรุงราษฎร์ อินเตอร์เนชั่นแนล โฮลดิ้ง (ฮ่องกง) ลิมิเตด ซึ่งถือหุ้นร้อยละ 100 โดยบริษัทรวม บริษัท บำรุงราษฎร์ อินเตอร์เนชั่นแนล จำกัด ("BIL") ได้ตัดสินใจเลิกกิจการโดยสมัครใจเมื่อวันที่ 18 ตุลาคม 2557 และ 3 มิถุนายน 2557 ที่ผ่านมามาตามลำดับ

และเพื่อเพิ่มศักยภาพในการรองรับผู้ป่วยรับย้ายจากทั้งในประเทศและต่างประเทศให้เพิ่มมากขึ้น ทางโรงพยาบาลบำรุงราษฎร์ ที่กรุงเทพ ก็ได้มีการเพิ่มเตียงผู้ป่วยวิกฤตเพิ่มขึ้นอีก 18 เตียงในเดือน เมษายน 2557

และเพื่อเป็นการเพิ่มศักยภาพความสามารถและความชำนาญ ในการให้บริการทางการแพทย์ของบุคลากรบำรุงราษฎร์, ทางบริษัทได้ติดตั้ง ศูนย์การฝึกอบรมเสมือนจริง สำหรับการฝึกอบรมพยาบาลซึ่งนับเป็นโรงพยาบาลเอกชนรายแรก

นอกจากนี้ทางบริษัทก็ได้มีความร่วมมือในด้านการให้ทุนด้านการศึกษามูลค่า 69 ล้านบาท กับทางวิทยาลัยพยาบาล เซนต์หลุยส์ เพื่อที่จะสามารถขยายการรองรับหลักสูตรการพยาบาลเพิ่มเติม โดยจะช่วยผลิตพยาบาลเพิ่มเติมให้กับทาง บำรุงราษฎร์จำนวนไม่ต่ำกว่า 60 รายต่อปี เป็นความร่วมมือที่จะช่วยลดปัญหาขาดแคลนบุคลากรให้ทางกลุ่มได้

ในปีที่ผ่านมา ยังมีความก้าวหน้าที่สำคัญในด้านการวินิจฉัยและการตรวจรักษาทางการแพทย์สำหรับทางโรงพยาบาล บำรุงราษฎร์ อีก 2 ประการ คือ 1) การเปิดศูนย์ Cardiac Electrophysiology (EP Lab) ซึ่งเป็นเทคโนโลยีอันทันสมัย เพื่อการรักษาผู้ป่วยที่มีอาการเต้นของหัวใจไม่ปกติ (arrhythmia) ในเดือนกรกฎาคม 2557 ถือเป็นแห่งแรกในประเทศไทย 2) การร่วมมือกับทาง IBM Watson เพื่อผู้ป่วยโรคมะเร็ง โดยเป็นความร่วมมือในการนำระบบคอมพิวเตอร์อันทันสมัยล่าสุดที่เกิดจากการวิจัยของทาง IBM และ ศูนย์มะเร็ง Memorial Sloan Kettering โดยระบบนี้จะรวบรวมข้อมูลของผู้ป่วย และทำการวิเคราะห์แนวทางการรักษาในแต่ละรายเพื่อประมวลผลเป็นคำแนะนำที่ดีที่สุดสำหรับผู้ป่วยโรคมะเร็ง ซึ่งนับเป็นโรงพยาบาลแห่งแรกนอกสหรัฐอเมริกาที่ได้ประยุกต์ใช้ระบบนี้

ในปี 2557 บริษัทได้รับการยอมรับจากหลายองค์กรสำหรับความสำเร็จในหลายๆ ด้าน โดยได้รับรางวัลดังต่อไปนี้

1. รางวัล “องค์กรแห่งความสุข” ปีที่ 6 สำนักงานกองทุนสนับสนุนการสร้างเสริมสุขภาพ (สสส.)
2. รางวัลสถานประกอบการดีเด่น เป็นปีที่ 6 ติดต่อกัน ประเภทสถานประกอบการขนาดใหญ่ที่ไม่มีสหภาพแรงงาน จัดโดยกระทรวงแรงงาน
3. รางวัลความเป็นเลิศในด้าน ความรับผิดชอบต่อสังคม (CSR) ประจำปี 2557 จาก The American Chamber of Commerce in Thailand (AMCHAM)
4. ได้รับการรับรองมาตรฐานสากลห้องปฏิบัติการทางการแพทย์ ในโครงการ Westgard Sigma Verification
5. รางวัลบริษัทจดทะเบียนด้านผลการดำเนินงานดีเด่น ประจำปี 2557

ปี 2558 ในเดือนกุมภาพันธ์ 2558 บริษัทได้ทำการเปลี่ยนชื่อบริษัท ศูนย์พัฒนาบุคลากร บำรุงราษฎร์ จำกัด (“BHPDC”) เป็น บริษัทบำรุงราษฎร์ เฮลท์ เน็ดเวิร์ก จำกัด (“BHN”) ซึ่งยังคงเป็นศูนย์พัฒนาบุคลากรและจัดฝึกอบรมสำหรับธุรกิจการบริการทางการแพทย์ รวมถึงสนับสนุนการลงทุนในธุรกิจการแพทย์และธุรกิจที่เกี่ยวข้องทั้งในและต่างประเทศ

เดือนเมษายน 2558 บริษัทได้เปิดศูนย์โรคตับในอาคารโรงพยาบาล

ในเดือนเดียวกัน บริษัทได้มีการจัดตั้งบริษัทย่อยใหม่ ซึ่งบริษัทถือหุ้นร้อยละ 99.99 คือ บริษัท บำรุงราษฎร์ เซอร์วิส เซส จำกัด (“BHS”) โดยมีทุนจดทะเบียนจำนวน 2,000,000 บาท มีวัตถุประสงค์เพื่อให้บริการในการส่งต่อผู้ป่วยทั้งในและต่างประเทศ

ในเดือนพฤษภาคม 2558 บริษัทได้ร่วมกับบริษัท Yangon International Medical Services Co., Ltd. (ผ่านบริษัท บำรุงราษฎร์ เฮลท์ เน็ดเวิร์ก จำกัด) จัดตั้งบริษัทย่อย บริษัทบำรุงราษฎร์ เมียนมาร์ จำกัด (“BHN”) ในประเทศ สาธารณรัฐแห่งสหภาพเมียนมาร์ ด้วยทุนจดทะเบียน 1,325,750 เหรียญสหรัฐ (โดยทาง BHN ถือหุ้นร้อยละ 80 อีก ร้อยละ 20 ถือโดย บริษัท Yangon International Medical Services Co., Ltd.), BHM มีวัตถุประสงค์เพื่อให้บริการด้านคลินิกเอกชนและการตรวจวินิจฉัยโรคในประเทศสหภาพเมียนมาร์

ในปี 2558 บริษัทได้รับการยอมรับจากหลายองค์กรสำหรับความสำเร็จในหลายๆ ด้าน โดยได้รับรางวัลดังต่อไปนี้

1. ได้รับรางวัลชนะเลิศทางด้านการท่องเที่ยวเชิงสุขภาพระดับนานาชาติ ประจำปี 2558 จากวารสารการท่องเที่ยวเชิงการแพทย์นานาชาติ (International Medical Travel Journal: IMTJ) วารสารต่างประเทศชื่อดัง ณ กรุงลอนดอน ประเทศอังกฤษ
2. ได้รับการโหวตให้เป็น 1 ใน 10 โรงพยาบาลของโลก โดย ontoplists.com
3. รางวัลสถานประกอบการดีเด่น เป็นปีที่ 7 ติดต่อกัน ประเภทสถานประกอบการขนาดใหญ่ที่ไม่มีสหภาพแรงงาน จัดโดยกระทรวงแรงงาน
4. รางวัลความเป็นเลิศในด้าน ความรับผิดชอบต่อสังคม (CSR) ประจำปี 2558 จาก The American Chamber of Commerce in Thailand (AMCHAM)

ปี 2559 ในเดือนมีนาคม 2559 บริษัทได้รับประกาศนียบัตรรับรองคุณภาพมาตรฐาน JCI’s Clinical Care Program Certification (CCPC) จำนวน 3 โปรแกรมการรักษาเฉพาะโรค (JCI specific disease program) ซึ่งได้แก่ โรคเบาหวาน (Diabetes Mellitus Program), การผ่าตัดเปลี่ยนข้อเข่าเทียม (Knee Replacement Program) และ โรคไตเรื้อรัง (Chronic Kidney Disease Program) นอกจากนี้ยังผ่านการรับรองคุณภาพโรงพยาบาลและบริการสุขภาพขั้นก้าวหน้า (A-HA Advanced Hospital Accreditation) จากสถาบันรับรองคุณภาพสถานพยาบาล

เดือนมีนาคม 2559 ที่ประชุมสามัญผู้ถือหุ้นของบริษัทย่อย (บริษัท ไวท์ไลฟ์ อินเตอร์เนชั่นแนล เอจี ("VTL AG") (ซึ่งถือหุ้นผ่านบริษัท ไลฟ์ แอนด์ ลองจิวตี้ จำกัด)) ได้มีมติอนุมัติการเลิกกิจการ โดย VTL AG ได้ดำเนินการจดทะเบียนเลิกกิจการและชำระบัญชีเรียบร้อยแล้วเมื่อวันที่ 10 ตุลาคม 2559

ในเดือนมิถุนายน 2559 ที่ประชุมสามัญผู้ถือหุ้นของบริษัทย่อย (บริษัท เฮลท์ ฮอไรซัน เอ็นเตอร์ไพรส์ พีทีอี ลิมิเตด) มีมติอนุมัติให้บริษัทย่อยเพิ่มทุนจดทะเบียนจากเดิม 16.6 ล้านเหรียญสหรัฐฯ (หุ้นสามัญ 16.6 ล้านหุ้น มูลค่าที่ตราไว้หุ้นละ 1 เหรียญสหรัฐฯ) เป็น 16.8 ล้านเหรียญสหรัฐฯ (หุ้นสามัญ 16.8 ล้านหุ้น มูลค่าที่ตราไว้หุ้นละ 1 เหรียญสหรัฐฯ) โดยการออกหุ้นสามัญเพิ่มทุน 0.2 ล้านหุ้น มูลค่าที่ตราไว้หุ้นละ 1 เหรียญสหรัฐฯ ให้แก่ผู้ถือหุ้นเดิมของบริษัทย่อย โดยบริษัทฯซื้อหุ้นเพิ่มทุนดังกล่าวจำนวน 0.16 ล้านหุ้น และจ่ายชำระค่าหุ้นเพิ่มทุนเป็นจำนวนเงิน 0.16 ล้านเหรียญสหรัฐฯ เมื่อวันที่ 22 กรกฎาคม 2559 บริษัทย่อยได้จดทะเบียนการเพิ่มทุนเมื่อวันที่ 27 กรกฎาคม 2559

ในเดือนมิถุนายน 2559 บริษัทได้เปิดคลินิกตรวจวินิจฉัยโรค ในกรุงย่างกุ้ง (Bumrungrad Yangon Clinic) ในสาธารณรัฐแห่งสหภาพเมียนมาร์ ซึ่งเป็นศูนย์บริการทางการแพทย์ขั้นปฐมภูมิ และตรวจวินิจฉัยโรคสำหรับผู้ป่วยที่พำนักอาศัยอยู่ในสาธารณรัฐแห่งสหภาพเมียนมาร์ เพื่อให้บริการดูแลรักษาและคัดกรองเบื้องต้น ตลอดจนสนับสนุนดูแลผู้ป่วยและติดตามผลทั้งก่อนและหลังการรักษาที่บำรุงราษฎร์ กรุงเทพฯ

ในเดือนกันยายน 2559 บริษัทได้เปิดคลินิกกายภาพบำบัดบำรุงราษฎร์ ณ ชั้น 2 อาคารเอไอเอ สาทร ทาวเวอร์ เพื่ออำนวยความสะดวกแก่ผู้ป่วยของโรงพยาบาล รวมทั้งขยายฐานลูกค้าไปยังกลุ่มคนวัยทำงาน และกลุ่มประชากรที่พักอาศัยในย่านสาทร

บริษัทได้มีการร่วมลงนามในบันทึกข้อตกลงประกาศความร่วมมือกับโรงพยาบาลชั้นนำในทุกภูมิภาค 36 แห่ง เพื่อยกระดับคุณภาพการรักษาและความร่วมมือทางวิชาการ และศักยภาพของบุคลากรในกลุ่มโรงพยาบาลพันธมิตร เพื่อให้ผู้รับบริการทั้งคนไทยและชาวต่างชาติในทุกพื้นที่สามารถเข้าถึงบริการทางการแพทย์ที่ดีที่สุด

โรงพยาบาลบำรุงราษฎร์เป็นโรงพยาบาลเอกชนแห่งแรกในประเทศไทยที่ได้รับการรับรองคุณภาพห้องปฏิบัติการ ซึ่งเทียบเท่าห้องปฏิบัติการในสถาบันชั้นนำของประเทศสหรัฐอเมริกา จากวิทยาลัยพยาธิแพทย์แห่งสหรัฐอเมริกา หรือ College of American Pathologists (CAP)

ในเดือนธันวาคม 2559 มติเวียนของคณะกรรมการของบริษัทย่อย (บริษัท ไลฟ์ แอนด์ ลองจิวตี้ จำกัด) มีมติอนุมัติให้บริษัทย่อยเพิ่มทุนจดทะเบียนจากเดิม 62,000 เหรียญสหรัฐฯ (หุ้นสามัญ 62,000 หุ้น มูลค่าที่ตราไว้หุ้นละ 1 เหรียญสหรัฐฯ) เป็น 82,000 เหรียญสหรัฐฯ (หุ้นสามัญ 82,000 หุ้น มูลค่าที่ตราไว้หุ้นละ 1 เหรียญสหรัฐฯ) โดยการออกหุ้นสามัญเพิ่มทุน 20,000 หุ้น มูลค่าที่ตราไว้หุ้นละ 1 เหรียญสหรัฐฯ ให้แก่ผู้ถือหุ้นเดิมของบริษัทย่อย โดยบริษัทฯซื้อหุ้นเพิ่มทุนดังกล่าวทั้งจำนวนและจ่ายชำระค่าหุ้นเพิ่มทุนเป็นจำนวนเงิน 20,000 เหรียญสหรัฐฯ บริษัทย่อยได้จดทะเบียนการเพิ่มทุนเมื่อวันที่ 5 ธันวาคม 2559

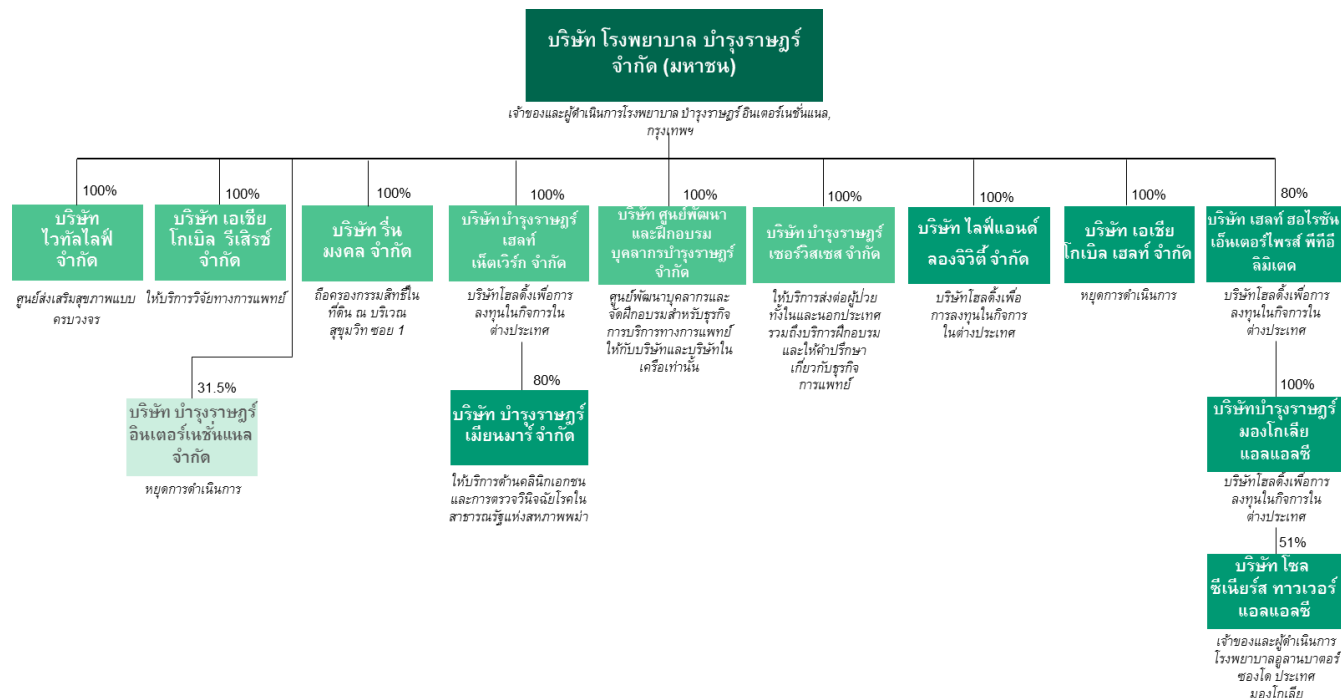
ในปี 2559 บริษัทได้รับการยอมรับจากหลายองค์กรสำหรับความสำเร็จในหลายๆ ด้าน โดยได้รับรางวัลดังต่อไปนี้

1. แผนกเวชภัณฑ์ปลอดเชื้อ (CSSD) โรงพยาบาลบำรุงราษฎร์ ผ่านการตรวจรับรองมาตรฐาน CSSD Center of Excellence Program จาก Asia Pacific Society of Infection Control
2. สำนักงานคณะกรรมการพิจารณาการวิจัยประจำสถาบัน โรงพยาบาลบำรุงราษฎร์ (BI-IRB) ได้รับการรับรองมาตรฐานสากล SIDCER-FERCAP และ NECAST เป็นแห่งแรกของโรงพยาบาลเอกชนในประเทศไทย
3. รางวัลสถานประกอบการดีเด่น เป็นปีที่ 8 ติดต่อกัน ประเภทสถานประกอบการขนาดใหญ่ที่ไม่มีสหภาพแรงงาน จัดโดยกระทรวงแรงงาน
4. องค์กรต้นแบบด้านการบริหารจัดการแรงงานสัมพันธ์ของประเทศไทย จากกระทรวงแรงงาน
5. รางวัลองค์กรแห่งความเป็นเลิศด้านความรับผิดชอบต่อสังคม (CSR) ประจำปี 2559 จาก The American Chamber of Commerce in Thailand (AMCHAM)

1.3 โครงสร้างการถือหุ้นของกลุ่มบริษัท

ภาพรวมการประกอบธุรกิจของกลุ่มบริษัท

ผังโครงสร้างองค์กร ณ วันที่ 31 ธันวาคม 2559



บริษัท โรงพยาบาลบำรุงราษฎร์ จำกัด (มหาชน) ("บริษัท") ประกอบกิจการโรงพยาบาลเอกชน ในกรุงเทพมหานคร มีจำนวนเตียงจดทะเบียน 580 เตียง และความสามารถรองรับผู้ป่วยนอกมากกว่า 5,500 คนต่อวัน และเป็นหนึ่งในผู้นำในการให้บริการทางการแพทย์ในประเทศไทย และในภูมิภาคเอเชียตะวันออกเฉียงใต้ โดยมีการให้บริการอย่างครบวงจรทั้งการบริการผู้ป่วยนอก และการบริการผู้ป่วยใน ตลอดเวลาที่ผ่านมา บริษัทได้ให้ความสำคัญกับการรักษาพยาบาลที่มีคุณภาพ คณะแพทย์และพนักงานที่มีความเชี่ยวชาญ และเป็นโรงพยาบาลแห่งแรกในเอเชียที่ได้รับการรับรองคุณภาพโรงพยาบาลระดับสากล (JCI Accreditation) ตามมาตรฐานการรับรองของสหรัฐอเมริกา นอกจากนี้ยังได้รับประกาศนียบัตรรับรองคุณภาพมาตรฐาน JCI's Clinical Care Program Certification (CCPC) ในโปรแกรมการรักษาเฉพาะโรค ซึ่งประกอบไปด้วย โรคหลอดเลือดสมอง (Primary Stroke Program), โรคเบาหวาน (Diabetes Mellitus Program), การผ่าตัดเปลี่ยนข้อเข่าเทียม (Knee Replacement Program) และ โรคไตเรื้อรัง (Chronic Kidney Disease Program) อีกทั้งเป็นโรงพยาบาลเอกชนแห่งแรก ที่ได้รับการรับรองมาตรฐานคุณภาพโรงพยาบาลไทย (Thai Hospital) บริษัทมีบริษัทย่อยที่ถือหุ้นโดยตรง 9 บริษัท ประกอบด้วย (1) บริษัท ไวทิลไลฟ์ จำกัด (2) บริษัท เอเชีย โกลเบล เซลท์ จำกัด (3) บริษัท เอเชีย โกลเบล รีเสิร์ช จำกัด (4) บริษัท รีนมงคล จำกัด (5) บริษัท ไลฟ์ แอนด์ ลองจิวตี้ จำกัด (6) บริษัท ศูนย์พัฒนาและฝึกอบรมบุคลากร บำรุงราษฎร์ จำกัด (7) บริษัท บำรุงราษฎร์ เซลท์ เน็ตเวิร์ก จำกัด (เดิมชื่อ บริษัท ศูนย์พัฒนาและฝึกอบรมบุคลากร บำรุงราษฎร์ จำกัด) และ (8) บริษัท เซลท์ ฮอไรซัน เอ็นเตอร์ไพรส์ พีทีอี ลิมิเตด (9) บริษัท บำรุงราษฎร์ เซอร์วิสเชส จำกัด

บริษัทยังมีบริษัทย่อยที่ถือหุ้นโดยอ้อมจำนวน 3 บริษัท ประกอบด้วย (1) บริษัท บำรุงราษฎร์ มงโกเลีย แอลแอลซี (ถือหุ้น 80% ตามสัดส่วนการลงทุนใน บริษัท เซลท์ ฮอไรซัน เอ็นเตอร์ไพรส์ พีทีอี ลิมิเตด) (2) บริษัท โซล ซีเนียร์ส ทาวเวอร์ แอลแอลซี (ถือหุ้นประมาณ 41% ตามสัดส่วนการลงทุนใน บริษัท เซลท์ ฮอไรซัน เอ็นเตอร์ไพรส์ พีทีอี ลิมิเตด และ บริษัท บำรุงราษฎร์ มงโกเลีย แอลแอลซี) และ (3) บริษัท บำรุงราษฎร์ เมียนมาร์ จำกัด

นอกจากนี้ บริษัทยังมีบริษัทร่วมอีกหนึ่งบริษัท คือ บริษัท บำรุงราษฎร์ อินเตอร์เนชั่นแนล จำกัด ซึ่งบริษัทถือหุ้น 31.5%

นอกจากนี้ยังผ่านการรับรองคุณภาพโรงพยาบาลและบริการสุขภาพขั้นก้าวหน้า (A-HA Advanced Hospital Accreditation) จากสถาบันรับรองคุณภาพสถานพยาบาล

โครงสร้างบริษัทมีดังต่อไปนี้

บริษัท ไวลล์ไลฟ์ จำกัด ("Vitallife") เป็นผู้บุกเบิกด้านเวชศาสตร์วัยผู้สูงอายุแบบครบวงจร โดยจะรวมถึงการตรวจหา ประเมิน และการป้องกัน เพื่อให้ร่างกายมีสุขภาพที่ดี และอ่อนกว่าวัย และใช้กลยุทธ์เพื่อการฟื้นฟูความเสื่อมของร่างกาย เพื่อให้ผู้ป่วยมีสุขภาพแข็งแรงและใช้ชีวิตได้อย่างมีความสุข Vitallife นำเอาเทคโนโลยีอันทันสมัยมาให้บริการเพื่อให้ผู้ป่วย "รู้สึกอ่อนกว่าวัย ดูดีขึ้น และมีชีวิตยืนยาวขึ้น" การวิเคราะห์ Biomarker, โปรแกรมอาหารเสริมชนิดใหม่ๆ การประเมินสภาวะพิษในร่างกาย การตรวจพบแต่เนิ่นๆ และการใช้ยาเพื่อฟื้นฟูสภาพร่างกาย ล้วนเป็นหัวใจสำคัญของ Vitallife

บริษัท เอเซีย โกลเบิล เซลล์ จำกัด ("AGH") เป็นบริษัทซึ่งทำหน้าที่สนับสนุนการลงทุนในธุรกิจการแพทย์และธุรกิจที่เกี่ยวข้องในภูมิภาค

บริษัท เอเซีย โกลเบิล รีเสิร์ช จำกัด ("AGR") เป็นผู้ให้บริการด้านวิจัยทางคลินิกทั้งในประเทศ และในเอเชียตะวันออกเฉียงใต้ โดยเป็น (1) ศูนย์ประสานวิจัย (Contract Research Organization หรือ CRO) ซึ่งคือผู้ทดลองวิจัยทางคลินิกให้กับบริษัทยา บริษัท biotech และบริษัทอุปกรณ์การแพทย์ และ (2) ศูนย์วิจัยทางคลินิก (Site Management Organization หรือ SMO) ซึ่งเป็นผู้บริหารโครงการวิจัยต่างๆ เพื่อให้ได้การวิจัยและข้อมูลที่มีคุณภาพ

บริษัท รื่นมงคล จำกัด ("RM") เป็นผู้ครอบครองกรรมสิทธิ์ในที่ดินขนาด 3 ไร่ 3 งาน 44.4 ตารางวา บริเวณสุขุมวิท ซอย 1 เพื่อรองรับการขยายกิจการของโรงพยาบาลในอนาคต

บริษัท ไลฟ์ แอนด์ ลองจิวตี้ จำกัด ("LLL") จัดทะเบียนในเขตบริหารพิเศษฮ่องกงแห่งสาธารณรัฐประชาชนจีน โดยมีวัตถุประสงค์เพื่อเป็นบริษัทโฮลดิ้งเพื่อการลงทุนในกิจการในต่างประเทศ

บริษัท บำรุงราษฎร์อินเตอร์เนชั่นแนล จำกัด ("BIL") เป็นผู้ลงทุนในโครงการต่างๆ ในต่างประเทศของบริษัท ซึ่งมุ่งเน้นการลงทุนในธุรกิจโรงพยาบาลและการบริหารโรงพยาบาล ในช่วงปี 2554 ที่ผ่านมานั้น BIL ได้ถอนการลงทุนในต่างประเทศ อันประกอบด้วย การจำหน่ายโรงพยาบาล Asian Hospital ในประเทศฟิลิปปินส์ และการไม่ต่อสัญญาการบริหารโรงพยาบาล Mafrag ในกรุงอาบูดาบี สหรัฐอาหรับเอมิเรต เพื่อหันมามุ่งเน้นการขยายตลาดภายในประเทศ โดยที่ขณะนี้ BIL ก็ได้หยุดดำเนินกิจการและทยอยลดทุนจดทะเบียน เพื่อคืนเงินลงทุนให้แก่ผู้ถือหุ้นตามสัดส่วนการลงทุน

บริษัท บำรุงราษฎร์ เซลท์ เน็ดเวิร์ก จำกัด ("BHN") เดิมชื่อ บริษัท ศูนย์พัฒนาบุคลากร บำรุงราษฎร์ จำกัด ("BPDC") เป็นบริษัทเพื่อการลงทุนในธุรกิจด้านการแพทย์ และธุรกิจที่เกี่ยวข้องในต่างประเทศ

บริษัท เซลท์ ฮอไรซัน เอ็นเตอร์ไพรส์ พีทีอี ลิมิเตด ("HHE") เป็นบริษัทโฮลดิ้งเพื่อการลงทุนในกิจการในต่างประเทศ

บริษัท บำรุงราษฎร์ มงโกลเลีย แอลแอลซี ("BML") เป็นบริษัทโฮลดิ้งเพื่อการถือครอง หุ้นสามัญร้อยละ 51 ของบริษัท โซล ซีเนียร์ส ทาวเวอร์ แอลแอลซี

บริษัท โซล ซีเนียร์ส ทาวเวอร์ แอลแอลซี ("SST") เป็นเจ้าของและผู้ดำเนินการโรงพยาบาล อุลานบาตอร์ ซองโด (Ulaanbaatar Songdo Hospital) ในประเทศมองโกเลีย

บริษัท ศูนย์พัฒนาและฝึกอบรมบุคลากร บำรุงราษฎร์ จำกัด ("BPDTTC") เป็นศูนย์พัฒนาบุคลากรและจัดฝึกอบรมสำหรับธุรกิจการบริการทางการแพทย์ ให้กับบริษัทในเครือเท่านั้น

บริษัท บำรุงราษฎร์ เซอร์วิส เซส จำกัด ("BS") เป็นบริษัทที่ให้บริการส่งต่อผู้ป่วยทั้งในและนอกประเทศ รวมถึงธุรกิจด้านการฝึกอบรม และให้คำปรึกษาเกี่ยวกับธุรกิจการแพทย์ทั้งในประเทศและต่างประเทศ

บริษัท บำรุงราษฎร์ เมียนมาร์ จำกัด ("BM") เป็นบริษัทที่ให้บริการด้านคลินิกเอกชนและการตรวจวินิจฉัยโรค ในประเทศสาธารณรัฐแห่งสหภาพเมียนมาร์

2. ลักษณะการประกอบธุรกิจ**โครงสร้างรายได้**

หน่วย: ล้านบาท

กลุ่มธุรกิจ	ดำเนินการโดย	% การถือ หุ้น ของ บริษัท	2559		2558		2557	
			รายได้รวม	%	รายได้รวม	%	รายได้รวม	%
ธุรกิจการแพทย์	บมจ. โรงพยาบาลบำรุงราษฎร์		17,301	95.4	17,067	95.2	15,135	95.1
ธุรกิจการแพทย์	บจ. ไวท์ไลฟ์	100.0	321	1.8	293	1.6	225	1.4
ธุรกิจการแพทย์	บริษัท โซลชีเนียรส์ทาวเวอร์แอลแอลซี	40.8	212	1.2	212	1.3	212	1.3
ธุรกิจการแพทย์	บจ. บำรุงราษฎร์ เซลท์ เน็ดเวิร์ก	100.0	17	0.1	0	0.0	0	0.0
รวมธุรกิจการแพทย์			17,851	98.5	17,600	98.2	15,572	97.9
ธุรกิจให้เข้า	บมจ. โรงพยาบาลบำรุงราษฎร์		64	0.4	60	0.3	58	0.4
รวมธุรกิจให้เข้า			64	0.4	60	0.3	58	0.4
อื่นๆ	บมจ. โรงพยาบาลบำรุงราษฎร์		189	1.0	249	1.4	262	1.6
อื่นๆ	บจ. ไวท์ไลฟ์	100.0	8	0.0	7	0.0	4	0.0
อื่นๆ	บจ. เอเชีย โกลเบิล รีเสิร์ช	100.0	5	0.0	8	0.0	12	0.1
อื่นๆ	บจ. เซลท์ สอโรซัน เอ็นเตอร์ไพรส์ ฟิฟตี ลิมิเตด	80.0	7	0.0	2	0.0	1	0.0
อื่นๆ	บจ. บำรุงราษฎร์ เซลท์ เน็ดเวิร์ก	100.0	1	0.0	1	0.0	1	0.0
อื่นๆ	บจ. บำรุงราษฎร์ เซอร์วิสเชส	100.0	1	0.0	2	0.0	0	0.0
รวมอื่นๆ			211	1.2	269	1.5	280	1.8
รวม			18,126	100.0	17,929	100.0	15,910	100.0

บริษัท โรงพยาบาลบำรุงราษฎร์ จำกัด (มหาชน) ("บริษัท")

บริษัทเป็นผู้ดำเนินการกิจการโรงพยาบาลบำรุงราษฎร์อินเตอร์เนชั่นแนล ในกรุงเทพมหานคร ซึ่งเป็นผู้ที่ทำรายได้หลักให้กับบริษัท โดยรายได้จากกิจการโรงพยาบาลในกรุงเทพมหานคร คิดเป็น 95.4% ของรายได้รวมทั้งหมด ณ วันที่ 31 ธันวาคม 2559

บริการของโรงพยาบาลบำรุงราษฎร์อินเตอร์เนชั่นแนล กรุงเทพมหานคร สามารถแบ่งได้ดังต่อไปนี้

1. บริการผู้ป่วยนอก มีศูนย์บริการผู้ป่วยนอกจำนวน 45 ศูนย์ และคลินิกตรวจผู้ป่วยกว่า 285 ห้อง สามารถรองรับผู้ป่วยนอกได้กว่า 5,500 คนต่อวัน รายละเอียดของศูนย์ มีดังต่อไปนี้

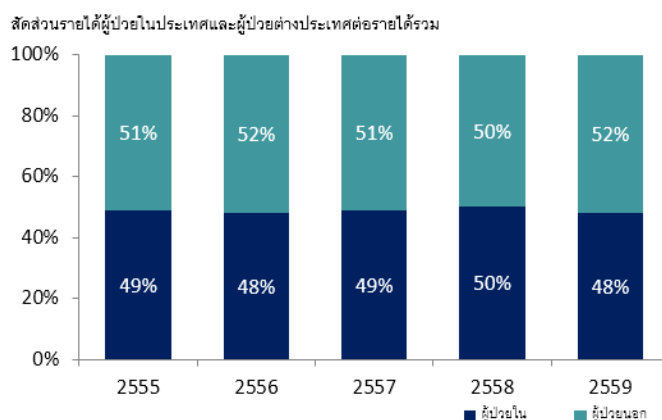
- ศูนย์ภูมิแพ้
- ศูนย์หัวใจเต้นผิดจังหวะ
- คลินิกเต้านม
- คลินิกนมแม่
- ศูนย์กุมารเวช
- ศูนย์ทันตกรรม
- ศูนย์เบาหวาน
- ศูนย์วินิจฉัยและบำบัดรักษา
- ศูนย์ไตเทียม
- ศูนย์ทางเดินอาหาร-ตับ
- ศูนย์หู คอ จมูก
- ศูนย์ฉุกเฉิน
- ศูนย์จักษุ
- ศูนย์เลเซอร์สายตา
- ศูนย์การเจริญพันธุ์
- ศูนย์โรคตับ
- คลินิกความจำ
- ศูนย์สุขภาพชาย
- ศูนย์โรคระบบประสาท
- ศูนย์โรคไต
- คลินิกสุขภาพผู้สูงอายุนิวไลฟ์
- บำรุงราษฎร์ นิซดา แฟมิลี คลินิก
- ศูนย์ออร์โธปิดิกส์
- คลินิกโรคพาร์กินสันและการเคลื่อนไหวผิดปกติ
- ศูนย์เวชศาสตร์มารดาและทารกปริกำเนิด
- ศูนย์ฟื้นฟูสมรรถภาพ
- ศูนย์ศัลยกรรมตกแต่ง
- ศูนย์โรคปอดและโรคระบบทางเดินหายใจ
- คลินิกกายภาพบำบัดบำรุงราษฎร์ (อาคารเอไอเอ สาทรทาวเวอร์)
- ศูนย์ผิวหนัง และความงามด้านผิวหนัง

- ศูนย์ตรวจสุขภาพ
- คลินิกการได้ยินและการทรงตัว
- ศูนย์หัวใจ
- ศูนย์มะเร็งรังสี
- ศูนย์บำบัดด้วยออกซิเจนความกดบรรยากาศสูง
- คลินิกโรคความดันโลหิตสูง
- แผนกผู้ป่วยหนัก
- ศูนย์ผ่าตัดเปลี่ยนข้อเทียม
- ศูนย์คุณภาพการนอนหลับ
- สถาบันกระดูกสันหลังบำรุงราษฎร์
- ศูนย์ศัลยกรรม
- ศูนย์การแพทย์สำหรับผู้เดินทาง
- ศูนย์ทางเดินปัสสาวะ
- ศูนย์เวชศาสตร์ชะลอวัย (VitalLife)
- ศูนย์สูติ-นรีเวช

2. บริการผู้ป่วยใน มีจำนวนเตียงจดทะเบียน 580 เตียง ซึ่งรวมเตียงผู้ป่วยหนักทั่วไป และเตียงผู้ป่วยวิกฤต

ในปี 2559 บริษัทได้ให้บริการรักษาผู้ป่วยทั้งสิ้นมากกว่าหนึ่งจุดสองล้านครั้ง โดยที่มีส่วนแบ่งรายได้จากผู้ป่วยในและผู้ป่วยนอกในปี 2559 ดังต่อไปนี้

ผู้ป่วยในและผู้ป่วยนอก (% ของรายได้รวม)

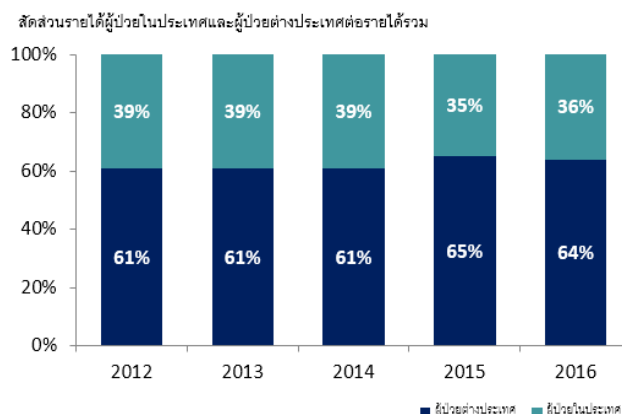


การให้บริการผู้ป่วยต่างประเทศ:

บริษัทประสบความสำเร็จอย่างต่อเนื่องในการเป็นที่รู้จักในตลาดต่างประเทศเพิ่มขึ้นเรื่อยๆ จนมีฐานลูกค้าชาวต่างชาติที่เข้มแข็ง บริษัทมีศูนย์บริการผู้ป่วยต่างชาติ เพื่ออำนวยความสะดวกในด้านต่างๆ เช่น บริการล่าม บริการประสานงานกับประกันภัยระหว่างประเทศ บริการประสานงานทางด้านการแพทย์ บริการรับย้ายผู้ป่วย (Referral Center) บริการติดต่อสื่อสารทางอีเมลล์ บริการต่อ วีซ่า การติดต่อสถานทูต การต้อนรับที่สนามบินและการช่วยเหลือในการเดินทาง เป็นต้น บริษัทมีสำนักงานส่งต่อต่างประเทศ 35 แห่งใน 20 ประเทศ

ในปี 2559 โรงพยาบาลบำรุงราษฎร์อินเตอร์เนชั่นแนล กรุงเทพมหานครได้ให้บริการรักษาผู้ป่วยชาวต่างชาติจากกว่า 190 ประเทศ รวมกว่า 630,000 ครั้ง โดยที่ประเทศที่ทำรายได้สูงสุดให้กับบริษัทสามอันดับแรกจะเป็นสาธารณรัฐแห่งสหภาพพม่า สหรัฐอาหรับเอมิเรตส์ และ โอมาน

รูปภาพต่อไปนี้ แสดงถึงรายรับของบริษัทแบ่งตามผู้ป่วยในประเทศและผู้ป่วยต่างประเทศห้าปีที่ผ่านมา

ผู้ป่วยในประเทศและผู้ป่วยต่างประเทศ (% ของรายรับรวม)

* หมายถึง ข้อมูลของผู้ป่วยต่างประเทศเป็นข้อมูลตามสัญชาติ ซึ่งรวมทั้งชาวต่างชาติที่อยู่ในประเทศไทยและในภูมิภาคเอเชีย (Expatriates) และนักท่องเที่ยวเชิงสุขภาพ

โรงพยาบาลบำรุงราษฎร์ในกรุงเทพมหานคร:

ในปัจจุบันมีการให้บริการใน 5 อาคาร:

1. **อาคารบำรุงราษฎร์อินเตอร์เนชั่นแนลคลินิก** เป็นอาคารผู้ป่วยนอก 22 ชั้น โดย 10 ชั้นแรกเป็นชั้นจอดรถ และ 12 ชั้นบนเป็นคลินิกและบริการสนับสนุน ซึ่งรวมถึง ชั้นเพื่อบริการสนับสนุน เช่น แผนกต้อนรับและให้บริการผู้ป่วย และห้องประชุมและอบรมสัมมนา
2. **อาคารโรงพยาบาลบำรุงราษฎร์อินเตอร์เนชั่นแนล** ให้บริการทั้งผู้ป่วยในและผู้ป่วยนอก โดยมีเตียงจดทะเบียนในให้บริการผู้ป่วยใน 580 เตียง
3. **อาคารบำรุงราษฎร์ อินเตอร์เนชั่นแนล ทาวเวอร์** อยู่ระหว่างปรับปรุงเพื่อเป็นคลินิก, หน่วยงานสนับสนุนทั้งทางการแพทย์และหน่วยงานสนับสนุนทั่วไป และมีพื้นที่จอดรถ 7 ชั้น คาดว่าน่าจะแล้วเสร็จพร้อมเปิดดำเนินการ ในช่วงไตรมาส 2 ปี 2560
4. **อาคารไวท์ไลฟ์** ปัจจุบันใช้เป็นพื้นที่สำหรับให้บริการของทางบริษัท ไวท์ไลฟ์ จำกัด ซึ่งให้บริการทางด้านเวชศาสตร์วัยผู้ใหญ่วิทยาแบบครบวงจร
5. **อาคารบำรุงราษฎร์ เรสซิเดนซ์ แอนด์ ออฟฟิศ** ปัจจุบันใช้เป็นพื้นที่สำนักงานของหน่วยงานสนับสนุน รวมถึงเป็นห้องพักพนักงานซึ่งสามารถรองรับได้กว่า 1,000 ราย

โรงพยาบาลอูลานบาตอร์ ซองโด (Ulaanbaatar Songdo Hospital, UBSD) ในประเทศมองโกเลีย:

เป็นโรงพยาบาลชั้นนำแห่งหนึ่งในเมืองหลวงของมองโกเลีย ด้วยอาคาร 8 ชั้น พร้อมชั้นใต้ดิน และมีเตียงบริการผู้ป่วยในจำนวน 88 เตียง

2.2 ภาวะอุตสาหกรรมและการแข่งขัน

เศรษฐกิจโลกในปี 2559 แสดงให้เห็นถึงภาวะการชะลอตัวอันเนื่องมาจากการลงคะแนนเสียง Brexit และจากข้อมูลต่างๆ ที่ชี้ให้เห็นถึงความซบเซาทางเศรษฐกิจในหลายภูมิภาคทั่วโลก หลายประเทศเริ่มมีสัญญาณอัตราดอกเบี้ยติดลบ ประเทศที่มีจำนวนประชากรสูงอย่างอินเดียได้ดำเนินนโยบายยกเลิกธนบัตรที่มีมูลค่าสูงซึ่งส่งผลกระทบต่อกิจกรรมทางเศรษฐกิจอย่างรุนแรงในระยะเวลานี้ ภาวะเศรษฐกิจในเขตยูโรโซนยังคงอยู่ในสภาวะฟื้นตัวอย่างช้าๆ ในขณะที่เศรษฐกิจของประเทศญี่ปุ่นยังอยู่ในสภาวะคงตัว เศรษฐกิจของกลุ่มประเทศในตะวันออกกลางยังคงซบเซาอันเนื่องมาจากราคาน้ำมันที่อยู่ในระดับต่ำตลอดปี 2559 ส่วนภาวะเศรษฐกิจในภูมิภาคเอเชียตะวันออกเฉียงใต้ยังคงมีแนวโน้มที่ดี มีการคาดการณ์ว่า GDP จะเติบโตสูงขึ้นในหลายประเทศ อัตราเงินเฟ้อโลกอ่อนตัวลงจากสภาพเศรษฐกิจที่มีทิศทางแตกต่างกันในประเทศใหญ่ๆ ทั่วโลก นำไปสู่การดำเนินนโยบายทางการเงินที่แตกต่างกันไปในแต่ละประเทศ ซึ่งเห็นได้จากข้อเท็จจริงที่ว่าธนาคารกลางสหรัฐฯ ได้ขึ้นอัตราดอกเบี้ยในปี 2559 และคาดว่าจะขึ้นต่อเนื่องในปี 2560 จากที่เคยคงอัตราดอกเบี้ยในระดับต่ำมาตลอด 9 ปีก่อนหน้านี้

ในปี 2559 จากรายงานสภาวะเศรษฐกิจโลกพบว่า เศรษฐกิจมีการขยายตัวเพิ่มขึ้น 3.1% ในขณะที่การคาดการณ์เศรษฐกิจไทยปี 2559 เติบโตขึ้น 3.2% และมีอัตราเงินเฟ้อ 2.5% ดังนั้นการเจริญเติบโตทางเศรษฐกิจภายในประเทศที่แท้จริงแล้วยังคงอ่อนแอเมื่อเปรียบเทียบกับสภาพเศรษฐกิจทั่วโลก สำหรับอุตสาหกรรมการท่องเที่ยวเชิงสุขภาพในประเทศไทยนั้นเติบโตขึ้นอันเนื่องมาจากประเทศเพื่อนบ้าน ในขณะที่ภูมิภาคอื่นๆ เช่น กลุ่มประเทศความร่วมมืออ่าวอาหรับ (GCC) และตะวันออกกลางนั้นยังคงมีอุปสรรคบ้าง

เป็นที่ทราบกันดีว่า ประเทศไทยเป็นหนึ่งในจุดหมายปลายทางสำคัญของเอเชียที่นักท่องเที่ยวและนักเดินทางต่างหลงใหลในแหล่งท่องเที่ยวอันหลากหลายและงดงาม อาทิ ชายหาด, แหล่งเรียนรู้วัฒนธรรม และแหล่งจับจ่ายสินค้านานาชาติ และเป็นที่ชัดเจนว่ากรุงเทพฯ เป็นเมืองปลายทางสำคัญอันดับหนึ่งของผู้ที่มาเยือนประเทศไทย รวมถึงเป็นศูนย์กลางการท่องเที่ยวเชิงสุขภาพ อีกทั้งยังมีบุคลากรทางการแพทย์ที่ใช้ภาษาอังกฤษในการสื่อสารจำนวนมาก แพทย์ไทยจำนวนไม่น้อยจบการศึกษาจากต่างประเทศ ในขณะที่โรงพยาบาลมีความสะอาด มีเครื่องมือทางการแพทย์ที่ทันสมัย ตลอดจนสิ่งอำนวยความสะดวกและคุณภาพของการบริการที่พร้อมให้การรักษาผู้ป่วยจากทั่วทุกมุมโลก ในช่วง 2-3 ปีที่ผ่านมา โรงพยาบาลบำรุงราษฎร์ อินเตอร์เนชั่นแนล เป็นที่รู้จักไปทั่วโลกในฐานะโรงพยาบาลชั้นนำอันเป็นจุดหมายของการท่องเที่ยวเชิงสุขภาพ เรายังคงมุ่งมั่นยุทธศาสตร์ในการบริการทั้งผู้ป่วยชาวไทยและชาวต่างชาติ ด้วยการสร้างความแตกต่างในบริการเมื่อเปรียบเทียบกับผู้ให้บริการด้านสุขภาพรายอื่นๆ

ค่านิยมหลักของเรา คือการดูแลผู้ป่วยด้วยความเอาใจใส่ ความเป็นมืออาชีพ และการทำงานเป็นทีม ในขณะเดียวกันก็เพิ่มศักยภาพของระบบและกระบวนการในการรักษา โดยเพิ่มคุณภาพ ความปลอดภัย และคงมาตรฐาน เพื่อนำไปสู่ผลลัพธ์ที่ดีสำหรับผู้ป่วยทุกคน เราพยายามอย่างดีที่สุดที่จะนำเสนอแพทย์ที่เก่งที่สุด พร้อมทั้งทีมงานผู้เชี่ยวชาญ ตลอดจนเทคโนโลยีที่ทันสมัย และการให้บริการที่รวดเร็วทันใจในสภาพแวดล้อมที่สะดวกสบาย

ธุรกิจของเราในปี 2559 พบว่าความต้องการของตลาดในประเทศอยู่ในสภาวะคงตัว ในขณะที่ความต้องการจากตลาดต่างประเทศเติบโตขึ้น โดยเฉพาะจากประเทศเพื่อนบ้านที่ยังคงเติบโตในแดนบวก ทดแทนความต้องการที่ลดลงจากภูมิภาคตะวันออกกลาง การเติบโตของตลาดประเทศเพื่อนบ้านนั้นเป็นผลมาจากการบริการทางด้านสุขภาพในประเทศเหล่านั้นไม่สามารถรองรับความต้องการด้านบริการสุขภาพที่เพิ่มขึ้นและการรักษาโรคที่ซับซ้อน เราตระหนักถึงปัญหาการขาดแคลนระบบการรักษายาบาลในบางประเทศ ดังนั้นเราจึงเปิดศูนย์บริการทางการแพทย์ขั้นปฐมภูมิและการวินิจฉัยโรค (Bumrungrad Yangon Clinic) ในประเทศเมียนมาร์ โดยมุ่งเน้นไปที่การดูแลรักษาและตรวจวินิจฉัยเบื้องต้น ศูนย์บริการทางการแพทย์แห่งนี้อนุญาตให้ผู้ป่วย ทั้งผู้ป่วยเดิมของโรงพยาบาลบำรุงราษฎร์และผู้ป่วยใหม่ในประเทศเมียนมาร์ซึ่งได้รับการตอบรับเป็นอย่างดี

แม้ว่าจะมีความท้าทายต่าง ๆ เข้ามามากมาย แต่คณะผู้บริหารได้ทำงานอย่างหนักในการจัดการค่าใช้จ่าย และสามารถสร้างรายได้ กำไรก่อนหักดอกเบี้ย ภาษีค่าเสื่อมราคา และค่าตัดจำหน่าย (EBITDA) รวมถึงผลกำไรได้อย่างสม่ำเสมอ เรายังคงดำเนินการลงทุนในด้านบุคลากรและระบบของเราอย่างต่อเนื่องเพื่อนำไปสู่การเป็นผู้นำด้านการบริการสาธารณสุข ซึ่งหมายถึงการมอบบริการที่โดดเด่นและให้ผลเป็นที่น่าพอใจต่อไปในอนาคต

กลุ่มเป้าหมาย

กลุ่มเป้าหมายภายในประเทศ คือผู้ป่วยชาวไทยระดับกลางจนถึงระดับบน และชาวต่างชาติที่อยู่ในประเทศไทย (Expatriates)

สำหรับกลุ่มผู้ป่วยจากต่างประเทศนั้น ส่วนหนึ่งจะเป็นกลุ่มนักท่องเที่ยวเชิงสุขภาพ ซึ่งมาจากประเทศที่คุณภาพในการรักษายังมีไม่มากเพียงพอ เข้าถึงการรักษายาบาลได้ยาก ต้องรอนานในการรับการรักษาพยาบาล และมีค่าใช้จ่ายในการรักษายาบาลสูง

นอกจากนี้โรงพยาบาลยังมีกลุ่มผู้ป่วยที่เป็นผู้ป่วยจากบริษัทประกันและผู้ป่วยรับย้าย (Referral Patient) ทั้งจากในประเทศและจากต่างประเทศ

การจำหน่ายและช่องทางการจำหน่าย

ด้วยชื่อเสียงของโรงพยาบาลบำรุงราษฎร์อินเตอร์เนชั่นแนล กรุงเทพมหานคร ที่สะสมมาว่า 36 ปี ทั้งในด้านการบริการรักษายาบาลอย่างครบวงจรและการรักษาโรคที่มีความซับซ้อน เป็นผลให้โรงพยาบาลมีเครือข่ายในการรับย้ายผู้ป่วยจากโรงพยาบาลทั้งในประเทศและต่างประเทศอย่างกว้างขวาง สำหรับตลาดต่างประเทศ บริษัทได้แต่งตั้งสำนักงานบริการและส่งต่อผู้ป่วย 35 แห่ง ใน 20 ประเทศ

นอกจากนี้โรงพยาบาลยังมีสัญญากับบริษัทคู่สัญญา ในการที่จะให้บริการแก่บุคลากรของบริษัทนั้นๆ และมีสัญญากับบริษัทประกันภัยต่างๆ รวมกว่า 1,000 แห่ง

2.3 การจัดหาผลิตภัณฑ์หรือบริการ

โรงพยาบาลบำรุงราษฎร์ อินเตอร์เนชั่นแนล, กรุงเทพฯ

ปริมาณการให้บริการ

ณ วันที่ 31 ธันวาคม

ผู้ป่วยใน	2559	2558	2557
จำนวนเตียงจดทะเบียน	580	580	580
จำนวนเตียงที่พร้อมให้บริการ	539	539	565
อัตราความสามารถในการให้บริการ*	197,274	196,735	204,218
อัตราการครองเตียง (เตียง)	137,243	149,519	135,342
อัตราการครองเตียง (ร้อยละ)	69.57	76.00	66.27

* อัตราความสามารถในการให้บริการ คำนวณจากจำนวนเตียงที่พร้อมให้บริการต่อวันคูณด้วยจำนวนวันที่ให้บริการโดยคำนวณวิธีถ่วงเฉลี่ยถ่วงน้ำหนัก

ณ วันที่ 31 ธันวาคม

ผู้ป่วยนอก	2559	2558	2557
ความสามารถในการให้บริการต่อวัน (คน)	5,500	5,500	5,500
จำนวนผู้ป่วยนอกเฉลี่ยต่อวัน (คน)	2,952	2,992	2,976
อัตราเฉลี่ยการใช้บริการ (ร้อยละ)	53.67	54.40	54.11

วัตถุดิบและผู้จัดจำหน่ายวัตถุดิบ

วัตถุดิบที่สำคัญของธุรกิจโรงพยาบาล คือ ยา เวชภัณฑ์ และอุปกรณ์เครื่องมือแพทย์ต่างๆ บริษัทมีนโยบายการจัดการวัตถุดิบจากบริษัทที่มีสำนักงานในประเทศ โดยมีผู้จัดจำหน่ายมากกว่า 600 ราย บริษัทจึงไม่ประสบปัญหาทางด้านการขาดแคลนยา อุปกรณ์หรือเวชภัณฑ์ นอกจากนี้ บริษัทมีระบบการบริหารจัดการในการจัดซื้อ และการสำรองสินค้าคงคลังที่มีประสิทธิภาพ ซึ่งรวมถึงการประเมินความเหมาะสมในด้านราคา ประสิทธิภาพ และคุณภาพของสินค้า

ผลกระทบต่อสิ่งแวดล้อม

บริษัทได้ตระหนักและให้ความสำคัญต่อการอนุรักษ์พลังงาน สิ่งแวดล้อม และทรัพยากรธรรมชาติเป็นอย่างยิ่ง โดยบริษัทมีนโยบายสิ่งแวดล้อมที่ให้พนักงานทุกคนช่วยกันอนุรักษ์สิ่งแวดล้อมและทรัพยากรธรรมชาติ อีกทั้งมุ่งเน้นสนับสนุนกิจกรรมต่างๆ เพื่อรักษาไว้ซึ่งความปลอดภัยขององค์กรและชุมชน และมีการใช้ทรัพยากรอย่างมีประสิทธิภาพซึ่งรวมถึงการประหยัดพลังงาน และการนำวัสดุต่างๆ กลับมาใช้ นอกจากนี้ พนักงานที่สังกัดบริษัทคู่สัญญาของโรงพยาบาลทุกคนจะต้องยึดปฏิบัติตามกฎระเบียบและข้อบังคับของภาครัฐ และนโยบายสิ่งแวดล้อมของโรงพยาบาลด้วยเช่นกัน

3. ปัจจัยเสี่ยง

ผลกระทบจากปัจจัยทางการเมือง เศรษฐกิจมหภาค และเหตุการณ์ไม่คาดคิดอื่นๆ

ในปี 2559 อุตสาหกรรมโรงพยาบาลของประเทศไทยได้รับผลกระทบจากปัจจัยภายนอกหลายปัจจัยที่เข้ามากระทบ ไม่ว่าจะเป็นภาวะเศรษฐกิจชะลอตัวทั้งภายในและภายนอกประเทศ รวมถึงเหตุการณ์ไม่คาดคิดต่างๆ

ขณะที่เศรษฐกิจของหลายๆ ประเทศในภูมิภาคยังไม่มีความแน่นอนของการฟื้นตัว ราคาน้ำมันดิบและราคาสินค้าโภคภัณฑ์ก็ยังคงแกว่งตัวอยู่ในระดับต่ำตลอดทั้งปี 2559 ปัจจัยเหล่านี้ส่งผลกระทบโดยตรงต่อสภาพเศรษฐกิจในหลายประเทศ ซึ่งภาวะเศรษฐกิจที่อ่อนแอเป็นหนึ่งในปัจจัยสำคัญที่ลดความต้องการรับบริการด้านการดูแลสุขภาพของลูกค้าในตลาดต่างประเทศ เพื่อเป็นการลดปัจจัยเสี่ยงที่อาจจะเกิดขึ้น กลุ่มธุรกิจของเราจึงไม่เน้นที่ปริมาณผู้ป่วยจำนวนมากและการรักษาอาการเจ็บป่วยขั้นต้น แต่จะเน้นในด้านการรักษาอาการเจ็บป่วยขั้นซับซ้อนและรุนแรงที่จำเป็นต้องได้รับการดูแลรักษาพยาบาลเป็นพิเศษ นอกจากนี้บริษัทยังได้รักษาสัดส่วนจำนวนผู้ป่วยไทยกับผู้ป่วยต่างชาติให้มีความสมดุลกัน เพื่อไม่ให้บริษัทต้องพึ่งพารายได้จากส่วนใดส่วนหนึ่งมากเกินไป บริษัทยังคงมีการจัดกิจกรรมทางการตลาดที่เน้นตลาดในประเทศมากขึ้นควบคู่ไปกับการทำการตลาดสำหรับผู้ป่วยต่างชาติด้วย

ภาวะการแข่งขันที่รุนแรงขึ้นของโรงพยาบาลเอกชนชั้นนำ

โรงพยาบาลเอกชนทั้งในประเทศไทย ภูมิภาคอินโดจีน และตะวันออกกลางมีการพัฒนาการให้บริการอย่างต่อเนื่อง ส่งผลให้การแข่งขันของโรงพยาบาลเอกชนมีความรุนแรงมากขึ้น ความเสี่ยงที่บริษัทจะสูญเสียลูกค้าไปให้แก่โรงพยาบาลอื่นๆ จึงมีสูงขึ้นตามไปด้วย

เพื่อคงความเป็นโรงพยาบาลชั้นนำของประเทศและของภูมิภาคเอเชียและลดความเสี่ยงในการสูญเสียลูกค้า บริษัทจึงมุ่งสรรหาบุคลากรทางการแพทย์และเน้นที่การคัดสรรบุคลากรทางการแพทย์เฉพาะทาง โดยนำเสนอสภาพแวดล้อมในการปฏิบัติงานที่เป็นเลิศด้วยความเป็นมืออาชีพ ตลอดจนนำเสนอบริการใหม่ๆ ให้แก่ผู้ป่วยของเรา

ในปี 2559 โรงพยาบาลของเราเป็นโรงพยาบาลเอกชนแห่งแรกในประเทศไทยที่สถาบัน College of American Pathologists (CAP) ให้การรับรองในส่วนห้องปฏิบัติการว่ามีมาตรฐานเทียบเท่าห้องปฏิบัติการในสถาบันชั้นนำของประเทศสหรัฐอเมริกา นอกจากนี้เราได้ประกาศแผนการนำระบบบริหารจัดการข้อมูลสุขภาพผู้ป่วยแบบครบวงจรและระบบเวชระเบียนอิเล็กทรอนิกส์ (TrakCare) มาใช้ เพื่อยกระดับสู่การเป็นโรงพยาบาลดิจิทัลอย่างเต็มรูปแบบ ตลอดจนเพิ่มคุณภาพและพัฒนาระบบรักษาความปลอดภัยให้กับผู้ป่วย รวมทั้งร่วมมือกับบริษัท GE ในการติดตั้งเครื่อง Tesla MRI รุ่นใหม่ล่าสุดจำนวน 3 เครื่องอีกด้วย

บริษัทฯ เป็นโรงพยาบาลแห่งแรกในเอเชียที่ได้รับการรับรองคุณภาพโรงพยาบาลระดับสากลจากสถาบัน Joint Commission International Accreditation (JCIA) ตามมาตรฐานการรับรองของสหรัฐอเมริกา และได้รับประกาศนียบัตรรับรองคุณภาพมาตรฐาน JCI's Clinical Care Program Certification (CCPC) ในโปรแกรมการรักษาเฉพาะโรค ซึ่งประกอบไปด้วย โรคหลอดเลือดสมอง (Primary Stroke Program), โรคเบาหวาน (Diabetes Mellitus Program), การผ่าตัดเปลี่ยนข้อเข่าเทียม (Knee Replacement Program) และ โรคไตเรื้อรัง (Chronic Kidney Disease Program) อีกทั้งยังเป็นโรงพยาบาลเอกชนแห่งแรกที่ได้รับการรับรองมาตรฐานคุณภาพโรงพยาบาลไทย (Thai Hospital Accreditation – HA) และได้รับรางวัล Thailand Quality Class จากสถาบันเพิ่มผลผลิตแห่งชาติ (Thailand Productivity Institute)

นอกจากนี้ เรายังได้สร้างเครือข่ายกับโรงพยาบาลหลัก 36 แห่งทั่วประเทศไทย รวมไปถึงสำนักงานฐานส่งต่อผู้ป่วยนานาชาติในหลายประเทศเพื่อทำการส่งต่อผู้ป่วยกรณีพิเศษ ดังนั้นโรงพยาบาลบำรุงราษฎร์จึงมีฐานการส่งต่อผู้ป่วยที่แข็งแกร่งทั้งในและต่างประเทศ ทางโรงพยาบาลได้เปิดศูนย์บริการทางการแพทย์ขั้นปฐมภูมิและการวินิจฉัยโรค (Bumrungrad Yangon Clinic) ในประเทศเมียนมาร์ เพื่อทำการดูแลรักษาและคัดกรองเบื้องต้น ตลอดจนสนับสนุนดูแลผู้ป่วยและติดตามผลทั้งก่อนและหลังการรักษาที่กรุงเทพฯ อีกทั้งการเปิดคลินิกกายภาพบำบัดขึ้นที่อาคารเอไอเอ สาทร ทาวเวอร์ เขตสาทร กรุงเทพฯ เพื่อเพิ่มช่องทางการเข้าถึงและการดูแลรักษาผู้ป่วยในพื้นที่ดังกล่าว

การขาดแคลนบุคลากร

ปัจจัยหนึ่งที่สำคัญในการประกอบธุรกิจโรงพยาบาล คือ การมีบุคลากรที่มีความรู้ความชำนาญเฉพาะทาง ซึ่งรวมถึงพยาบาลวิชาชีพ เภสัชกรและเจ้าหน้าที่เทคนิคสาขาต่างๆ บริษัทจึงมีความเสี่ยงที่จะขาดแคลนบุคลากรวิชาชีพเหล่านี้จากความต้องการที่เพิ่มขึ้นของโรงพยาบาลเอกชนและรัฐบาล และเนื่องจากบริษัทให้ความสำคัญกับฐานลูกค้าที่เป็นผู้ป่วยต่างชาติ จึงมีความต้องการบุคลากรวิชาชีพที่พูดได้หลายภาษาอีกด้วย

เพื่อลดความเสี่ยงดังกล่าว บริษัทจึงได้กำหนดค่าตอบแทนและผลประโยชน์ในระดับที่จูงใจสำหรับบุคลากรของบริษัท อีกทั้งยังจัดให้มีการศึกษาและฝึกอบรมอย่างต่อเนื่อง มีทุนการศึกษาในรูปแบบต่างๆ จัดให้มีกิจกรรมเสริมสร้างคุณภาพชีวิต โครงการเสริมสร้างความผูกพันของพนักงาน และจัดสวัสดิการในรูปแบบต่างๆ ให้ทัดเทียมกับ

ผู้ประกอบการรายอื่น เพื่อเป็นการรักษาบุคลากรของบริษัทเอาไว้ ตลอดจนมีแผนกลยุทธ์เพื่อสร้างความก้าวหน้าในหน้าที่การงาน โดยผ่านโครงสร้างการจัดการแบบกระจายอำนาจ

ซึ่งในปี 2559 ที่ผ่านมา ทางบริษัทยังคงความร่วมมือกับทาง วิทยาลัยพยาบาลเซนต์หลุยส์ (St. Louis College's Nursing Program) ในการรองรับพยาบาลแหว่นาจากทางวิทยาลัยฯ เพื่อเป็นการสร้างหลักประกันระยะยาวเรื่องบุคลากรพยาบาลให้แก่บริษัท นอกจากนี้ทางบริษัทยังได้มีการสร้าง ห้องอบรมพยาบาลเสมือนจริง (Simulation Lab) ซึ่งถือเป็นโรงพยาบาลเอกชนแห่งแรกในประเทศไทยที่มีห้องอบรมดังกล่าว และนับเป็นพัฒนาการที่สำคัญส่วนหนึ่งของการพัฒนาบุคลากรของทางบริษัท

ผลกระทบด้านการลดลงของสัดส่วนการถือหุ้น

บริษัทมีหุ้นกู้แปลงสภาพ 2 ชุด หุ้นกู้แปลงสภาพ ชุดที่ 1 จำนวน 300 ล้านบาท โดยมีราคาแปลงสภาพ ณ ปัจจุบันเท่ากับ 4.55 บาทต่อ 1 หุ้นสามัญ และหุ้นกู้แปลงสภาพ ชุดที่ 2 จำนวน 250 ล้านบาท โดยมีราคาแปลงสภาพ ณ ปัจจุบันเท่ากับ 3.50 บาทต่อ 1 หุ้นสามัญ โดยผู้ถือหุ้นกู้มีสิทธิเลือกแปลงสภาพเป็นหุ้นสามัญได้ตลอดอายุหุ้นกู้ หากผู้ถือหุ้นกู้แปลงสภาพใช้สิทธิแปลงสภาพหุ้นกู้แปลงสภาพ ให้เป็นหุ้นสามัญของบริษัททั้งหมด ผลกระทบต่อผู้ถือหุ้นและบริษัท จะทำให้มีหุ้นสามัญเพิ่มขึ้นมาจำนวนประมาณ 137.36 ล้านหุ้น

ทั้งนี้ ณ วันที่ 31 ธันวาคม 2559 ยังไม่มีการใช้สิทธิแปลงสภาพ

ข้อพิพาททางกฎหมาย

การประกอบธุรกิจโรงพยาบาลอาจมีการฟ้องร้องเรียกค่าเสียหายจากการบริการทางการแพทย์ของพนักงานหรือแพทย์ของโรงพยาบาล

เพื่อเป็นการลดความเสี่ยงที่อาจเกิดขึ้น บริษัทจึงได้จัดให้มีระบบการบริหารคุณภาพในการรักษาพยาบาล (Healthcare Quality Management System) เพื่อให้มั่นใจว่าความเสี่ยงที่อาจเกิดขึ้นจากการปฏิบัติหน้าที่โดยบุคลากรของบริษัท จะได้รับการป้องกันและแก้ไขในระดับหนึ่ง นอกจากนี้ บริษัทยังได้ทำประกันภัยความเสี่ยงต่างๆ ที่อาจเกิดขึ้นได้เพื่อรองรับความเสียหายที่อาจเกิดขึ้นจากการถูกฟ้องร้องดังกล่าวอีกด้วย

4. ทรัพย์สินที่ใช้ในการประกอบธุรกิจ**4.1 ทรัพย์สินของบริษัทและบริษัทย่อย**

ณ วันที่ 31 ธันวาคม 2559

ประเภท/ลักษณะทรัพย์สิน	ลักษณะกรรมสิทธิ์	ภาระผูกพัน	มูลค่าตามบัญชี (ล้านบาท)
ที่ดิน 11 แปลง รวมเนื้อที่ 9 ไร่ 3 งาน ที่ตั้ง ถ.สุขุมวิท	เป็นเจ้าของ	-	290.86
ที่ดิน 3 แปลง รวมเนื้อที่ 2 ไร่ 1 งาน ที่ตั้ง ถ.สุขุมวิท	เป็นเจ้าของ	-	297.53
ที่ดิน รวมเนื้อที่ 5 ไร่ 51 ตร.วา ที่ตั้ง ถนน เพชรบุรีตัดใหม่	เป็นเจ้าของ	-	893.52
ที่ดิน 7 แปลง รวมเนื้อที่ 3 ไร่ 3 งาน 44.4 ตร.วา ที่ตั้ง ถ.สุขุมวิท ซอย 1	เป็นเจ้าของ	-	1,045.03
ที่ดิน 2 แปลง รวมเนื้อที่ 2 ไร่ 42 ตร.วา ที่ตั้ง ถ.พระราม 4	เป็นเจ้าของ	-	336.80
ที่ดิน 5 แปลง รวมเนื้อที่ 2 งาน 41.3 ตร.วา ที่ตั้ง ถ.สุขุมวิท ซอย 1	เป็นเจ้าของ	-	141.11
ที่ดิน 1 แปลง รวมเนื้อที่ 1 งาน 5.5 ตร.วา ที่ตั้ง ถ.สุขุมวิท ซอย 3	เป็นเจ้าของ	-	154.00
ที่ดิน 14 แปลง รวมเนื้อที่ 1 ไร่ 63 ตร.วา ที่ตั้ง ถ.สุขุมวิท ซอย 1	เป็นเจ้าของ	-	459.82
ที่ดิน 1 แปลง รวมเนื้อที่ 1 งาน 0.5 ตร.วา ที่ตั้ง ถ.สุขุมวิท ซอย 3	เป็นเจ้าของ	-	165.17
ที่ดิน 1 แปลง รวมเนื้อที่ 34.5 ตร.วา ที่ตั้ง ถ.สุขุมวิท ซอย 1/1	เป็นเจ้าของ	-	36.54
ที่ดิน 1 แปลง รวมเนื้อที่ 1 งาน 87.30 ตร.วา ที่ตั้ง ถ.สุขุมวิท ซอย 1	เป็นเจ้าของ	-	206.94
สิทธิการเช่าและส่วนปรับปรุงที่ดิน	สิทธิการเช่า 30 ปี	-	13.02
อาคารโรงพยาบาลบำรุงราษฎร์ 12 ชั้น	เป็นเจ้าของ	-	1,601.58
อาคารบำรุงราษฎร์คลินิก 22 ชั้น	เป็นเจ้าของ	-	990.17
อาคารบำรุงราษฎร์ทาวเวอร์	เป็นเจ้าของ	-	134.56
อาคารหอพักพยาบาล	เป็นเจ้าของ	-	0.99
อาคารบำรุงราษฎร์ เรสซิเดนซ์ และออฟฟิศ	เป็นเจ้าของ	-	625.23
อาคารและสิ่งปลูกสร้าง – บริษัทย่อย	บริษัทย่อย	-	394.00
เครื่องอุปกรณ์ระบบอำนวยความสะดวก	เป็นเจ้าของ	-	703.76
เครื่องมือแพทย์	เป็นเจ้าของ	-	1,317.41
อุปกรณ์โรงพยาบาล	เป็นเจ้าของ	-	498.86
เครื่องใช้และเครื่องตกแต่ง	เป็นเจ้าของ	-	184.99
ยานพาหนะ	เป็นเจ้าของ	-	5.52
สินทรัพย์ระหว่างก่อสร้างและติดตั้ง	เป็นเจ้าของ	-	1,081.62
รวม			11,579.03

4.2 ทรัพย์สินที่ไม่มีตัวตนของบริษัทและบริษัทย่อย

ณ วันที่ 31 ธันวาคม 2559 บริษัทและบริษัทย่อยมีสินทรัพย์ที่ไม่มีตัวตนสุทธิจำนวน 315.05 ล้านบาท ซึ่งส่วนใหญ่เป็นค่าโปรแกรมคอมพิวเตอร์ที่ใช้ในการดำเนินการธุรกิจโรงพยาบาลและธุรกิจที่เกี่ยวข้องของบริษัทและบริษัทย่อย

4.3 เครื่องหมายการค้า

บริษัทย่อยและบริษัทร่วมของบริษัทมีเครื่องหมายการค้า ซึ่งได้ดำเนินการจดทะเบียนเครื่องหมายการค้ากับกรมทรัพย์สินทางปัญญา กระทรวงพาณิชย์ โดยในปัจจุบัน มีการใช้ในทางพาณิชย์ 2 เครื่องหมาย ดังต่อไปนี้

เครื่องหมายการค้า	วัตถุประสงค์ในการใช้เครื่องหมายการค้า	วันที่จดทะเบียน	วันที่หมดอายุ
	สำหรับบริการ กายภาพบำบัด การดูแลสุขภาพ การดูแลเด็ก การทำคลอด บริการทางจักษุ การบริการธนาคารเลือด การรักษาพยาบาล ให้ความช่วยเหลือทางการแพทย์ การให้คำแนะนำเกี่ยวกับยา คลินิกแพทย์ ทันตกรรม โรงพยาบาล ศัลยกรรม พลาสติก สถานพักฟื้น สถานรับเลี้ยงเด็ก สถานเสริมความงาม	23 พฤษภาคม 2548	22 พฤษภาคม 2564
	สำหรับบริการ กายภาพบำบัด การดูแลสุขภาพ การดูแลเด็ก การทำคลอด บริการทางจักษุ การบริการธนาคารเลือด การรักษาพยาบาล ให้ความช่วยเหลือทางการแพทย์ การให้คำแนะนำเกี่ยวกับยา คลินิกแพทย์ ทันตกรรม โรงพยาบาล ศัลยกรรม พลาสติก สถานพักฟื้น สถานรับเลี้ยงเด็ก สถานเสริมความงาม และสำหรับบริการ จัดการทางธุรกิจ บริการสนับสนุนแก่วิสาหกิจในเครือหรือสาขา	27 ธันวาคม 2547	26 ธันวาคม 2567

นอกจากนี้ บริษัทย่อยของบริษัทได้ดำเนินการจดทะเบียนเครื่องหมายการค้า "Vitalife" ในประเทศต่างๆ อีกด้วย

5. ข้อพิพาททางกฎหมาย

ในปัจจุบัน บริษัทไม่มีข้อพิพาททางกฎหมายที่จะมีผลกระทบต่อการดำเนินธุรกิจของบริษัทอย่างมีนัยสำคัญ

6. ข้อมูลทั่วไปและข้อมูลสำคัญอื่น**ข้อมูลบริษัท**

ชื่อ : บริษัท โรงพยาบาลบำรุงราษฎร์ จำกัด (มหาชน)
 ประเภทธุรกิจ : โรงพยาบาลเอกชน
 สถานที่ตั้งสำนักงานใหญ่ : 33 ซอย สุขุมวิท 3 (นานาเหนือ) ถนนสุขุมวิท แขวงคลองเตยเหนือ เขตวัฒนา กรุงเทพฯ 10110
 เลขทะเบียนบริษัท : 0107536000994
 Home page : <http://www.bumrungrad.com>
 E-mail address : ir@bumrungrad.com
 โทรศัพท์ : 0 2667 1000
 โทรสาร : 0 2677 2525
 ทุนจดทะเบียน (ณ 31 ธ.ค. 59) : 922,702,685 บาท
 แบ่งเป็น หุ้นสามัญ จำนวน 921,296,022 หุ้น มูลค่าหุ้นละ 1 บาท
 หุ้นบริมสิทธิ์ จำนวน 1,406,663 หุ้น มูลค่าหุ้นละ 1 บาท
 ทุนชำระแล้ว (ณ 31 ธ.ค. 59) : 730,052,222 บาท
 แบ่งเป็น หุ้นสามัญ จำนวน 728,645,559 หุ้น มูลค่าหุ้นละ 1 บาท
 หุ้นบริมสิทธิ์ จำนวน 1,406,663 หุ้น มูลค่าหุ้นละ 1 บาท

นิติบุคคลที่บริษัทถือหุ้นตั้งแต่ร้อยละ 10 ขึ้นไป

บริษัท	ประเภทธุรกิจ	จำนวนหุ้นสามัญที่จำหน่ายแล้ว	สัดส่วนการถือหุ้น
1. บริษัท ไวท์ไลฟ์ จำกัด 210 ซ.สุขุมวิท 1 ถ.สุขุมวิท แขวงคลองเตยเหนือ เขตวัฒนา กรุงเทพฯ 10110 โทรศัพท์ 0 2667 2340 โทรสาร 0 2667 2341	เวชศาสตร์ ชะลอวัยแบบครบวงจร	315,000 หุ้น	100.0%
2. บริษัท เอเชีย โกลเบิล รีเสิร์ช จำกัด 2 ถนนสุขุมวิท แขวงคลองเตย เขตคลองเตย กรุงเทพฯ 10110 โทรศัพท์ 0 2667 1700 โทรสาร 0 2667 1800	ให้บริการวิจัยทางการแพทย์	5,000,000 หุ้น	100.0%
3. บริษัท เอเชีย โกลเบิล เฮลท์ จำกัด ห้อง 337, 3 rd Fl. South China C.S. Building, 13-17 Wah Sing Street, Kwai Chung, New Territories เขตปกครองพิเศษฮ่องกง โทรศัพท์ (852) 881 8226 โทรสาร (852) 881 0377	ศึกษาการลงทุนในธุรกิจการแพทย์และธุรกิจที่เกี่ยวข้องในเอเชีย	1,220,000 หุ้น	100.0%
4. บริษัท รื่นมงคล จำกัด 11/26 ซอยสุขุมวิท 1 ถนนสุขุมวิท แขวงคลองเตยเหนือ เขตวัฒนา กรุงเทพฯ 10110 โทรศัพท์ 0 2667 1000 โทรสาร 0 2667 2525	ถือครองกรรมสิทธิ์ที่ดินบริเวณสุขุมวิท ซอย 1	34,000,000 หุ้น	100.0%
5. บริษัท ไลฟ์ แอนด์ ลองจิวิตี้ จำกัด ห้อง 337, 3 rd Fl. South China C.S. Building, 13-17 Wah Sing Street, Kwai Chung, New Territories เขตปกครองพิเศษฮ่องกง โทรศัพท์ (852) 881 8226 โทรสาร (852) 881 0377	บริษัทโฮลดิ้งเพื่อการลงทุนในกิจการในต่างประเทศ	82,000 หุ้น	100.0%
6. บริษัท บำรุงราษฎร์ เฮลท์ เน็ดเวิร์ก จำกัด (เดิมบริษัท ศูนย์พัฒนาและอบรมบุคลากร บำรุงราษฎร์ จำกัด) 33 ซอยสุขุมวิท 3 ถนนสุขุมวิท แขวงคลองเตยเหนือ เขตวัฒนา กรุงเทพฯ 10110 โทรศัพท์ 0 2667 1000 โทรสาร 0 2667 2525	บริษัทโฮลดิ้งเพื่อการลงทุนในกิจการในต่างประเทศ	12,000,000 หุ้น	100.0%
7. บริษัท เฮลท์ ฮอไรซัน เอ็นเตอร์ไพรส์ พีทีอี ลิมิเตด 8 Marina Boulevard#05-02 Marina Bay Financial Center, สาธารณรัฐสิงคโปร์ 018981 โทรศัพท์ +65 6338 1888 โทรสาร +65 6337 5100	บริษัทโฮลดิ้งเพื่อการลงทุนในกิจการในต่างประเทศ	16,849,422 หุ้น	80.0%

บริษัท	ประเภทธุรกิจ	จำนวนหุ้นสามัญ ที่จำหน่ายแล้ว	สัดส่วนการ ถือหุ้น
8. บริษัท บำรุงราษฎร์ มงโกเลีย แอลแอลซี Choidog-5, Peace Avenue, 1 st Khoroo, Sukhbaatar District, Ulaanbaatar, มงโกเลีย โทรศัพท์ +97670129000 โทรสาร +97670111164	บริษัทโฮลดิ้งเพื่อการ ลงทุนในกิจการใน ต่างประเทศ	4,141,000 หุ้น	80.0% (100% ถือ โดย HHE)
9. บริษัท โซล ซีเนียร์ส ทาวเวอร์ แอลแอลซี Choidog-5, Peace Avenue, 1 st Khoroo, Sukhbaatar District, Ulaanbaatar, มงโกเลีย โทรศัพท์ +97670129000 โทรสาร +97670111164	เจ้าของและผู้ดำเนินการ โรงพยาบาล อูลานบาตอร์ ซองโด Ulaanbaatar Songdo Hospital	8,000,000 หุ้น	40.8% (51% ถือ โดย BML)
10. บริษัท ศูนย์พัฒนาและฝึกอบรมบุคลากร บำรุงราษฎร์ จำกัด 33 ซอยสุขุมวิท 3 ถนนสุขุมวิท แขวงคลองเตยเหนือ เขตวัฒนา กรุงเทพฯ 10110 โทรศัพท์ 0 2667 1000 โทรสาร 0 2667 2525	ศูนย์พัฒนาบุคลากรและ จัดฝึกอบรมสำหรับธุรกิจ การบริการทาง การแพทย์ให้กับบริษัท ในเครือเท่านั้น	500,000 หุ้น	100.0%
11. บริษัท บำรุงราษฎร์ อินเตอร์เนชั่นแนล จำกัด 33 ซอยสุขุมวิท 3 ถนนสุขุมวิท แขวงคลองเตยเหนือ เขตวัฒนา กรุงเทพฯ 10110 โทรศัพท์ 0 2667 1000 โทรสาร 0 2667 2525	หยุดดำเนินการ	45,938 หุ้น	31.5%
12. บริษัท บำรุงราษฎร์ เซอร์วิสเชส จำกัด 33 ซอยสุขุมวิท 3 ถนนสุขุมวิท แขวงคลองเตยเหนือ เขตวัฒนา กรุงเทพฯ 10110 โทรศัพท์ 0 2667 1000 โทรสาร 0 2667 2525	ให้บริการส่งต่อผู้ป่วยทั้ง ในและนอกประเทศ รวมถึงบริการฝึกอบรม และให้คำปรึกษา เกี่ยวกับธุรกิจการแพทย์	200,000 หุ้น	99.9%
13. บริษัท บำรุงราษฎร์ เมียนมาร์ จำกัด No.46/B GF-A Pantra, Street Dagon Township, Yangon, Mynmar	ให้บริการด้านคลินิก เอกซเรย์และการตรวจ วินิจฉัยโรคในสาธารณ รัฐแห่งสหภาพพม่า	1,325,750 หุ้น	80.0% (100% ถือ โดย BHN)

บุคคลอ้างอิง

	บริษัท
1. ผู้สอบบัญชี	บริษัท สำนักงาน อีวาย จำกัด ชั้น 33 อาคารเลอรัชดา เลขที่ 193/136-137 ถนนรัชดาภิเษก กรุงเทพฯ 10110 โทรศัพท์ 0 2264 0777 โทรสาร 0 2264 0789-90
2. ที่ปรึกษากฎหมาย	สำนักงานกฎหมายดำรงธรรม 63 ซอย 8 (ซอยปรีดา) ถนนสุขุมวิท กรุงเทพฯ 10110 โทรศัพท์ 0 2255 2552 โทรสาร 0 2653 1133
3. นายทะเบียนหลักทรัพย์	บริษัท ศูนย์รับฝากหลักทรัพย์ (ประเทศไทย) จำกัด 93 อาคารตลาดหลักทรัพย์แห่งประเทศไทย ถนนรัชดาภิเษก เขตดินแดง กรุงเทพฯ 10400 โทรศัพท์ 0 2009 9000 โทรสาร 0 2009 9999
4. นายทะเบียนหุ้นกู้แปลงสภาพ	บริษัท โรงพยาบาลบำรุงราษฎร์ จำกัด (มหาชน) 33 ซอย สุขุมวิท 3 (นานาเหนือ) ถนนสุขุมวิท แขวงคลองเตยเหนือ เขตวัฒนา กรุงเทพฯ 10110 โทรศัพท์ 0 2667 2025 โทรสาร 0 2667 2031
5. นายทะเบียนหุ้นกู้	ธนาคารไทยพาณิชย์ จำกัด (มหาชน) 9 ถนนรัชดาภิเษก จัดจักร กรุงเทพฯ 10900 โทรศัพท์ 0 2544 4049 โทรสาร 0 2937 7662

ส่วนที่ 2
การจัดการและการกำกับดูแลกิจการ

7. ข้อมูลหลักทรัพย์และผู้อ่อน**7.1 ทนจดทะเบียนและทุนชำระแล้ว**

จำนวนทนจดทะเบียนและทุนชำระแล้ว

ทนจดทะเบียน		ณ วันที่ 31 ธันวาคม 2559	
	จำนวนหุ้น	มูลค่าหุ้น (Par value)	ทนจดทะเบียน (บาท)
หุ้นสามัญ	921,276,022	1.00	921,276,022
หุ้นบริมสิทธิ	1,426,663	1.00	1,426,663
รวม	922,702,685		922,702,685

ทุนชำระแล้ว		ณ วันที่ 31 ธันวาคม 2559	
	จำนวนหุ้น	มูลค่าหุ้น (Par value)	ทนจดทะเบียน (บาท)
หุ้นสามัญ	728,645,559	1.00	728,645,559
หุ้นบริมสิทธิ	1,406,663	1.00	1,406,663
รวม	730,052,222		730,052,222

หุ้นบริมสิทธิ

ณ วันที่ 31 ธันวาคม 2559 บริษัทมีหุ้นบริมสิทธิซึ่งออกและชำระแล้ว 1,406,663 หุ้น ผู้ถือหุ้นบริมสิทธิมีสิทธิเช่นเดียวกับผู้ถือหุ้นสามัญ ยกเว้นสิทธิในเงินปันผล ซึ่งมีรายละเอียดในหัวข้อ 7.4 นโยบายการจ่ายเงินปันผล นอกจากนี้ ในเดือนกุมภาพันธ์ของทุกปี ผู้ถือหุ้นบริมสิทธิสามารถแปลงหุ้นบริมสิทธิเป็นหุ้นสามัญ ในอัตราหนึ่งหุ้นบริมสิทธิต่อหนึ่งหุ้นสามัญ

หุ้นกู้แปลงสภาพที่ถือเป็นตราสารทุน

ณ วันที่ 31 ธันวาคม 2559 บริษัทมีหุ้นกู้แปลงสภาพ 2 ชนิด ซึ่งมียอดคงเหลือจำนวนทั้งสิ้น 550 ล้านบาท โดยมีรายละเอียดดังต่อไปนี้

ชื่อ	หุ้นกู้แปลงสภาพ บำรุงราษฎร์ ชุดที่ 1 ครบกำหนดไถ่ถอนปี 2570	หุ้นกู้แปลงสภาพ บำรุงราษฎร์ ชุดที่ 2 ครบกำหนดไถ่ถอนปี 2570
วันที่ออก	24 สิงหาคม 2543	24 สิงหาคม 2543
จำนวนที่ออก	300 ล้านบาท	1,000 ล้านบาท
จำนวนคงเหลือ	300 ล้านบาท	250 ล้านบาท
ครบกำหนดชำระ	27 ปี	27 ปี
อัตราดอกเบี้ย	2.5% ในปี 1-4, 5% ในปี 5-8 และ 10% ในปี 9-17	1%
การชำระดอกเบี้ย	ทุกครึ่งปี	ทุกครึ่งปี
ราคาแปลงสภาพปัจจุบัน	4.55 บาท	3.50 บาท
การแปลงสภาพ	ผู้ถือหุ้นกู้สามารถใช้สิทธิแปลงสภาพได้ตั้งแต่วันออกหุ้นกู้แปลงสภาพจนถึงวันครบกำหนดไถ่ถอน	ผู้ถือหุ้นกู้สามารถใช้สิทธิแปลงสภาพได้ตั้งแต่วันออกหุ้นกู้แปลงสภาพจนถึงวันครบกำหนดไถ่ถอน
การบังคับแปลงสภาพ	เมื่อครบกำหนด บริษัทสามารถเลือกที่จะไถ่ถอนหุ้นกู้หรือแปลงสภาพหุ้นกู้เป็นหุ้นสามัญได้	เมื่อครบกำหนด บริษัทสามารถเลือกที่จะไถ่ถอนหุ้นกู้หรือแปลงสภาพหุ้นกู้เป็นหุ้นสามัญได้
หลักประกัน *	จำนวนที่ดินและสิ่งปลูกสร้างของบริษัท	จำนวนที่ดินและสิ่งปลูกสร้างของบริษัท
การจัดอันดับความน่าเชื่อถือของหุ้นกู้ (Credit rating)	ไม่ต้องมี เนื่องจากมีข้อจำกัดการโอนคือบริษัทจะไม่รับจดทะเบียนการโอนหุ้นกู้ หากการโอนนั้นจะทำให้จำนวนผู้ถือหุ้นกู้ในรุ่นนี้ ณ ขณะใดขณะหนึ่งเกินกว่าสิบราย	ไม่ต้องมี เนื่องจากมีข้อจำกัดการโอนคือบริษัทจะไม่รับจดทะเบียนการโอนหุ้นกู้ หากการโอนนั้นจะทำให้จำนวนผู้ถือหุ้นกู้ในรุ่นนี้ ณ ขณะใดขณะหนึ่งเกินกว่าสิบราย

* หุ้นกู้แปลงสภาพบำรุงราษฎร์ ชุดที่ 1 และ 2 ได้รับการอนุมัติขยายเวลาจากเดิม ครบกำหนดอายุไถ่ถอนวันที่ 23 สิงหาคม 2560 เป็นวันที่ 23 สิงหาคม 2570 ในประชุมสามัญผู้ถือหุ้น ครั้งที่ 1/2558

7.2 ผู้ถือหุ้น

โครงสร้างผู้ถือหุ้น

รายชื่อผู้ถือหุ้นรายใหญ่ 10 รายของบริษัท ณ วันที่ 31 ธันวาคม 2559 มีดังต่อไปนี้

กลุ่มผู้ถือหุ้น	จำนวนหุ้น*	สัดส่วนการถือหุ้น (ร้อยละ)**
1. บริษัท กรุงเทพดุสิตเวชการ จำกัด (มหาชน)	174,850,200	23.95
2. บริษัท กรุงเทพประกันภัย จำกัด (มหาชน)	106,760,417	14.62
3. UOB Kay Hian (Hong Kong) Limited - Client Account	60,829,265	8.33
4. บริษัท ไทยเอ็นวีดีอาร์ จำกัด	46,657,473	6.39
5. บริษัท บริหารสินทรัพย์ทรี จำกัด	36,632,014	5.02
6. บริษัท วัฒนโสภณเพนิช จำกัด	26,138,875	3.58
7. สำนักงานประกันสังคม	17,135,400	2.35
8. GIC Private Limited	14,350,700	1.97
9. State Street Bank Europe Limited	12,953,938	1.77
10. Chase Nominees Limited	11,117,636	1.52
รวม	507,425,918	69.51

* จำนวนหุ้นรวมทั้งหุ้นบริวารสิทธิและหุ้นสามัญ

** การคิดสัดส่วนการถือหุ้น รวมทั้งหุ้นบริวารสิทธิและหุ้นสามัญ

บริษัทมีผู้ถือหุ้นที่เป็นสถาบันการเงินต่างประเทศ หรือผู้รับฝากและดูแลหุ้น (Custodian) ทำหน้าที่เป็นผู้ถือหลักทรัพย์สินแทน (Trust Company หรือ Nominee Account) อยู่ในลำดับขั้นแรกของรายชื่อผู้ถือหุ้นของบริษัท บริษัทไม่ทราบชื่อผู้ถือหุ้นที่แท้จริงของผู้ถือหุ้นเหล่านั้น เนื่องจากไม่ได้มีการส่งบุคคลเข้ามาเป็นกรรมการบริษัท หรือมีส่วนร่วมในการบริหารงานของบริษัท

7.3 การออกหลักทรัพย์อื่น

หุ้นกู้ของบริษัท ครั้งที่ 1/2554 ประเภทไม่ด้อยสิทธิ และไม่มีหลักประกัน

	ชุดที่ 1*	ชุดที่ 2	ชุดที่ 3
วันที่ออก	20 ธันวาคม 2554	20 ธันวาคม 2554	20 ธันวาคม 2554
มูลค่าต่อหน่วยที่ตราไว้	1,000 บาท	1,000 บาท	1,000 บาท
จำนวนที่ออก	1,500 ล้านบาท	1,000 ล้านบาท	2,500 ล้านบาท
จำนวนคงเหลือ	1,500 ล้านบาท	1,000 ล้านบาท	2,500 ล้านบาท
ครบกำหนดชำระ	20 ธันวาคม 2559	20 ธันวาคม 2561	20 ธันวาคม 2564
อัตราดอกเบี้ย	4.13%	4.59%	4.97%
การชำระดอกเบี้ย	ทุกงวดครึ่งปี	ทุกงวดครึ่งปี	ทุกงวดครึ่งปี
หลักประกัน	ไม่มี	ไม่มี	ไม่มี
การจัดอันดับความน่าเชื่อถือของ หุ้นกู้ (Credit rating)*	"A+"	"A+"	"A+"

* ได้รับการจัดอันดับล่าสุดจาก ทริสเรตติ้ง เมื่อเดือนกันยายน 2559

** บริษัทได้ชำระคืนเงินต้น หุ้นกู้ระยะยาว ชุดที่ 1 เป็นจำนวน 1,500 ล้านบาท ในวันที่ 20 ธันวาคม 2559

ภายใต้ข้อกำหนดด้วยสิทธิและหน้าที่ของผู้ออกหุ้นกู้และผู้ถือหุ้นกู้ บริษัทมีข้อจำกัดที่ต้องปฏิบัติ รวมทั้งการรักษาอัตราส่วนทางการเงิน ซึ่งรวมถึง

ก) ดัชนีอัตราส่วนหนี้สินสุทธิต่อทุน (Net Debt to Equity) ไม่เกิน 1.75 ต่อ 1

ข) ดัชนีอัตราส่วนหนี้สินสุทธิต่อ EBITDA (Net Debt to EBITDA Ratio) ไม่เกิน 3.25 ต่อ 1

7.4 นโยบายการจ่ายเงินปันผล

7.4.1 นโยบายการจ่ายเงินปันผลของบริษัท มีดังนี้

- เมื่อบริษัทมีกำไรสุทธิที่จะจ่ายให้แก่ผู้ถือหุ้นได้ บริษัทจะจ่ายให้แก่ผู้ถือหุ้นตามสิทธิของหุ้นบริมสิทธิก่อน ถ้าปีใดผู้ถือหุ้นบริมสิทธิได้รับแจกเงินปันผลถึงร้อยละ 15 ของทุนของบริษัทที่เป็นหุ้นบริมสิทธิแล้ว กำไรส่วนที่เหลือจะแจกให้แก่ผู้ถือหุ้นสามัญเป็นจำนวนเท่าใดก็ได้ตามมติที่ประชุมใหญ่ ถ้าปีใดบริษัทสามารถแจกเงินปันผลได้เกินกว่าร้อยละ 15 ของทุนของบริษัท ให้ผู้ถือหุ้นทั้งสองชนิดได้รับแจกเงินปันผลเท่ากัน
- การจ่ายเงินปันผล ให้กรรมการปฏิบัติตามมติของที่ประชุมใหญ่ผู้ถือหุ้น
- ทุกคราวที่บริษัทจ่ายเงินปันผล บริษัทจะจัดสรรเงินไว้เพื่อเป็นทุนสำรองอย่างน้อยร้อยละ 5 ของจำนวนผลกำไร จนกว่าทุนสำรองมีถึงร้อยละ 10 ของจำนวนทุนของบริษัท
- เงินปันผลค้างจ่ายบริษัทจะไม่คิดดอกเบี้ย

7.4.2 นโยบายการจ่ายเงินปันผลของบริษัทย่อย มีดังนี้

- เมื่อบริษัทมีกำไรสุทธิที่จะจ่ายให้แก่ผู้ถือหุ้นได้ บริษัทจะจ่ายให้แก่ผู้ถือหุ้นเป็นจำนวนเท่าใดก็ได้ตามมติที่ประชุมใหญ่
- เงินปันผลค้างจ่ายบริษัทจะไม่คิดดอกเบี้ย

ในวันที่ 28 กุมภาพันธ์ 2560 คณะกรรมการบริษัทได้อนุมัติการจ่ายเงินปันผล สำหรับงวดดำเนินงานวันที่ 1ม.ค. 2559 ถึงวันที่ 31 ธ.ค. 2559 ซึ่งจะต้องได้รับการอนุมัติจากที่ประชุมผู้ถือหุ้นในวันที่ 26 เมษายน 2560 โดยจะจ่ายให้แก่ผู้ถือหุ้นบริมสิทธิและผู้ถือหุ้นสามัญในอัตราหุ้นละ 2.50 บาท รวมเป็นเงิน 1,825.13 ล้านบาท หรือคิดเป็น 50.33% ของกำไรสุทธิของบริษัท โดยที่บริษัทได้จ่ายเป็นเงินปันผลระหว่างกาลไปแล้วในอัตราหุ้นละ 0.95 บาท รวมเป็นเงิน 693.55 ล้านบาท เมื่อวันที่ 26 สิงหาคม 2559 และจะจ่ายเงินปันผลส่วนที่เหลือในอัตราหุ้นละ 1.55 บาท รวมเป็นเงิน 1,131.58 ล้านบาท ในวันที่ 15 พฤษภาคม 2560

สำหรับงวดดำเนินงานวันที่ 1 ม.ค. 2558 ถึงวันที่ 31 ธ.ค. 2558 บริษัทได้จ่ายปันผลรวมในอัตราหุ้นละ 2.35 บาท รวมเป็นเงิน 1,715.62 ล้านบาท หรือคิดเป็น 49.93% ของกำไรสุทธิของบริษัท