

ส่วนที่ 3

ฐานะการเงินและผลการดำเนินงาน

13. ข้อมูลทางการเงินที่สำคัญ

(ก) สรุปรายงานการสอบบัญชีของผู้สอบบัญชีในระยะเวลา 3 ปีที่ผ่านมา (ปี 2554 - ปี 2556)

บริษัทแต่งตั้งนางสาวรัตนา จาละ ผู้สอบบัญชีอนุญาตเลขที่ 3734 จากบริษัท สำนักงาน อีวาย จำกัด (เดิมชื่อบริษัท สำนักงาน เอ็นส์ แอนด์ ยัง จำกัด) เป็นผู้สอบบัญชีของบริษัท ประจำปี 2554 และ 2555 และแต่งตั้งนางสาวรัชดา ยงสวัสดิ์ วาณิชย์ ผู้สอบบัญชีอนุญาตเลขที่ 4951 จากบริษัท สำนักงาน อีวาย จำกัด (เดิมชื่อบริษัท สำนักงาน เอ็นส์ แอนด์ ยัง จำกัด) เป็นผู้สอบบัญชีของบริษัท ประจำปี 2556 ซึ่งผู้สอบบัญชีได้แสดงความเห็นว่างบแสดงฐานะการเงิน ณ วันที่ 31 ธันวาคม 2556 2555 และ 2554 ผลการดำเนินงานและกระแสเงินสดสำหรับปี 2556 2555 และ 2554 ของบริษัทและบริษัท ย่อย และเฉพาะของบริษัท มีความถูกต้องตามที่ควรในสาระสำคัญตามมาตรฐานการรายงานทางการเงิน

(ข) ตารางสรุปงบการเงินรวมของบริษัทและบริษัทย่อย ในปี 2554-2556

บริษัทหลักทรัพย์ เคจีไอ (ประเทศไทย) จำกัด (มหาชน) และบริษัทย่อย

งบแสดงฐานะการเงิน

ณ วันที่ 31 ธันวาคม 2556 2555 และ 2554

(หน่วย: บาท)

	งบการเงินรวม					
	31 ธันวาคม 2556		31 ธันวาคม 2555		31 ธันวาคม 2554	
สินทรัพย์						
เงินสดและรายการเทียบเท่าเงินสด	985,216,088	12%	199,316,120	2%	1,121,558,722	15%
เงินฝากในสถาบันการเงิน	89,536,253	1%	118,208,723	1%	202,271,738	3%
หลักทรัพย์ซื้อโดยมีสัญญาขายคืน	365,000,000	4%	-	-	-	-
ลูกหนี้สำนักหักบัญชี	371,152,530	4%	2,242,394,566	18%	969,977,856	13%
ลูกหนี้ธุรกิจหลักทรัพย์และสัญญาซื้อขายล่วงหน้า - สุทธิ	4,105,047,443	50%	2,650,002,146	21%	2,387,194,585	32%
สินทรัพย์ตราสารอนุพันธ์	34,810,330	1%	17,138,595	-	6,612,561	-
เงินลงทุน - สุทธิ	1,893,896,610	23%	6,725,540,592	54%	2,297,649,300	31%
ที่ดิน อาคารและอุปกรณ์ - สุทธิ	103,263,269	1%	107,635,744	1%	124,206,051	2%
สินทรัพย์ที่ไม่มีตัวตน - สุทธิ	59,592,986	1%	58,918,170	1%	45,918,892	1%
ค่าความนิยม	26,713,599	-	26,713,599	-	26,713,599	-
ทรัพย์สินรอการขาย - สุทธิ	51,813,155	1%	51,843,155	1%	51,843,155	1%
สินทรัพย์ภาษีเงินได้รอการตัดบัญชี	975,531	-	588,941	-	5,014,248	-
สินทรัพย์อื่น	171,719,694	2%	161,269,594	1%	123,284,072	2%
รวมสินทรัพย์	8,258,737,488	100%	12,359,569,945	100%	7,362,244,779	100%

บริษัทหลักทรัพย์ เคจีไอ (ประเทศไทย) จำกัด (มหาชน) และบริษัทย่อย
งบแสดงฐานะการเงิน (ต่อ)
ณ วันที่ 31 ธันวาคม 2556 2555 และ 2554

(หน่วย: บาท)

	งบการเงินรวม					
	31 ธันวาคม 2556		31 ธันวาคม 2555		31 ธันวาคม 2554	
หนี้สินและส่วนของผู้ถือหุ้น						
เงินกู้ยืมจากสถาบันการเงิน	-	-	2,549,000,000	21%	-	-
หลักทรัพย์ขายโดยมีสัญญาซื้อคืน	165,000,000	2%	2,124,384,829	17%	726,746,473	10%
เจ้าหนี้สำนักหักบัญชี	307,042,599	4%	-	-	183,565,265	2%
เจ้าหนี้ธุรกิจหลักทรัพย์และสัญญาซื้อขายล่วงหน้า	1,976,947,119	24%	2,474,700,039	20%	1,025,084,485	14%
ค่าใช้จ่ายค้างจ่าย	364,113,200	4%	225,915,335	2%	262,165,528	4%
ภาษีเงินได้ค้างจ่าย	36,627,569	-	51,943,434	-	88,131,673	1%
หนี้สินตราสารอนุพันธ์	164,408,911	2%	56,518,266	1%	28,063,962	-
ตราสารหนี้ที่ออกและเงินกู้ยืมอื่น	2,995,905	-	-	-	119,952,252	2%
สำรองผลประโยชน์ระยะยาวของพนักงาน	41,020,621	1%	44,336,251	-	45,145,262	1%
ประมาณการหนี้สิน	39,347,767	1%	25,653,960	-	25,653,960	-
หนี้สินภาษีเงินได้รอการตัดบัญชี	28,059,734	-	3,880,762	-	-	-
หนี้สินอื่น	23,237,533	-	20,622,346	-	16,282,800	-
รวมหนี้สิน	3,148,800,958	38%	7,576,955,222	61%	2,520,791,660	34%
ส่วนของผู้ถือหุ้น						
ทุนเรือนหุ้น						
ทุนจดทะเบียน ออกจำหน่ายและชำระแล้ว						
หุ้นสามัญ 1,991,763,130 หุ้น มูลค่าหุ้นละ 1.00 บาท	1,991,763,130	24%	1,991,763,130	16%	1,991,763,130	27%
ส่วนเกินมูลค่าหุ้นสามัญ	982,166,480	12%	982,166,480	8%	982,166,480	13%
ส่วนเกินทุนจากการไม่ใช้สิทธิของใบสำคัญแสดงสิทธิ	101,922,580	1%	101,922,580	1%	101,922,580	1%
องค์ประกอบอื่นของผู้ถือหุ้น - ผลต่างจากการ						
แปลงค่างบการเงินจากการดำเนินงานในต่างประเทศ	(51,885,273)	-	(53,759,939)	(1%)	(51,001,390)	-
กำไรสะสม						
จัดสรรแล้ว - สำรองตามกฎหมาย	199,176,313	2%	199,176,313	2%	188,750,000	3%
ยังไม่ได้จัดสรร	1,884,568,477	23%	1,559,431,876	13%	1,624,883,511	22%
รวมส่วนของผู้ถือหุ้นของบริษัทใหญ่	5,107,711,707	62%	4,780,700,440	39%	4,838,484,311	66%
ส่วนได้เสียที่ไม่มีอำนาจควบคุม	2,224,823	-	1,914,283	-	2,968,808	-
รวมส่วนของผู้ถือหุ้น	5,109,936,530	62%	4,782,614,723	39%	4,841,453,119	66%
รวมหนี้สินและส่วนของผู้ถือหุ้น	8,258,737,488	100%	12,359,569,945	100%	7,362,244,779	100%

บริษัทหลักทรัพย์ เคจีไอ (ประเทศไทย) จำกัด (มหาชน) และบริษัทย่อย
งบกำไรขาดทุนเบ็ดเสร็จ
สำหรับปีสิ้นสุดวันที่ 31 ธันวาคม 2556 2555 และ 2554

(หน่วย: บาท)

	งบการเงินรวม					
	2556		2555		2554	
กำไรหรือขาดทุน :						
รายได้						
ค่านายหน้า	1,241,237,892	45%	819,622,797	43%	948,621,148	41%
ค่าธรรมเนียมและบริการ	442,040,076	16%	283,286,092	15%	238,170,557	10%
กำไร (ขาดทุน) จากเงินลงทุน	(590,488,315)	(21%)	459,726,272	24%	(794,940,715)	(34%)
กำไรจากตราสารอนุพันธ์	1,302,256,092	47%	7,101,275	-	1,592,751,449	68%
ดอกเบี้ยและเงินปันผล	270,526,888	10%	259,192,848	14%	250,825,364	11%
ดอกเบี้ยเงินให้กู้ยืมเพื่อซื้อหลักทรัพย์	90,377,379	3%	71,187,885	4%	80,076,613	3%
รายได้อื่น	2,707,485	-	8,444,517	-	17,420,572	1%
รวมรายได้	2,758,657,497	100%	1,908,561,686	100%	2,332,924,988	100%
ค่าใช้จ่าย						
ต้นทุนทางการเงิน	113,587,207	4%	109,374,737	6%	118,603,762	5%
ค่าธรรมเนียมและบริการจ่าย	282,507,846	10%	181,635,667	10%	204,729,738	9%
ค่าใช้จ่ายในการดำเนินงาน						
ค่าใช้จ่ายเกี่ยวกับพนักงาน	895,082,035	33%	632,319,228	33%	732,623,980	32%
ค่าใช้จ่ายเกี่ยวกับอาคาร สถานที่และอุปกรณ์	205,703,070	8%	178,044,325	9%	166,691,396	7%
ค่าตอบแทนกรรมการ	29,593,613	1%	20,155,982	1%	17,152,350	1%
ค่าใช้จ่ายอื่น	227,988,681	8%	197,242,679	10%	217,798,784	9%
รวมค่าใช้จ่ายในการดำเนินงาน	1,358,367,399	50%	1,027,762,214	53%	1,134,266,510	49%
หนี้สูญและหนี้สงสัยจะสูญ(โอนกลับ)	(1,697,005)	-	1,822,579	-	3,745,835	-
รวมค่าใช้จ่าย	1,752,765,447	64%	1,320,595,197	69%	1,461,345,845	63%
กำไรก่อนค่าใช้จ่ายภาษีเงินได้	1,005,892,050	36%	587,966,489	31%	871,579,143	37%
ค่าใช้จ่ายภาษีเงินได้	(222,017,460)	(8%)	(144,496,907)	(8%)	(277,616,655)	(12%)
กำไรสำหรับปี	783,874,590	28%	443,469,582	23%	593,962,488	25%
กำไร (ขาดทุน) เบ็ดเสร็จอื่น						
กำไร (ขาดทุน) จากการแปลงค่างบการเงิน						
จากการดำเนินงานในต่างประเทศ	1,874,666	-	(2,758,549)	-	(9,903,422)	-
กำไร (ขาดทุน) เบ็ดเสร็จอื่นสำหรับปี	1,874,666	-	(2,758,549)	-	(9,903,422)	-
กำไรเบ็ดเสร็จรวมสำหรับปี	785,749,256	28%	440,711,033	23%	584,059,066	25%
การแบ่งปันกำไรสำหรับปี:						
ส่วนที่เป็นของผู้ถือหุ้นของบริษัทใหญ่	783,197,074	28%	442,853,459	23%	593,429,024	25%
ส่วนที่เป็นของส่วนได้เสียที่ไม่มีอำนาจควบคุม	677,516	-	616,123	-	533,464	-
	783,874,590	28%	443,469,582	23%	593,962,488	25%

บริษัทหลักทรัพย์ เคจีไอ (ประเทศไทย) จำกัด (มหาชน) และบริษัทย่อย
งบกำไรขาดทุนเบ็ดเสร็จ (ต่อ)
สำหรับปีสิ้นสุดวันที่ 31 ธันวาคม 2556 2555 และ 2554

(หน่วย: บาท)

	งบการเงินรวม					
	2556		2555		2554	
การแบ่งปันกำไรเบ็ดเสร็จรวม :						
ส่วนที่เป็นของผู้ถือหุ้นของบริษัทใหญ่	785,071,740	28%	440,094,910	23%	583,525,602	25%
ส่วนที่เป็นของส่วนได้เสียที่ไม่มีอำนาจควบคุม	677,516	-	616,123	-	533,464	-
	<u>785,749,256</u>	<u>28%</u>	<u>440,711,033</u>	<u>23%</u>	<u>584,059,066</u>	<u>25%</u>
กำไรต่อหุ้นของผู้ถือหุ้นของบริษัทใหญ่						
กำไรต่อหุ้นขั้นพื้นฐาน	<u>0.39</u>		<u>0.22</u>		<u>0.30</u>	

บริษัทหลักทรัพย์ เคจีไอ (ประเทศไทย) จำกัด (มหาชน) และบริษัทย่อย
งบกระแสเงินสด
สำหรับปีสิ้นสุดวันที่ 31 ธันวาคม 2556 2555 และ 2554

(หน่วย: บาท)

	งบการเงินรวม		
	2556	2555	2554
กระแสเงินสดจากกิจกรรมดำเนินงาน			
กำไรก่อนค่าใช้จ่ายภาษีเงินได้	1,005,892,050	587,966,489	871,579,143
รายการปรับปรุงกระทบยอดกำไรก่อนค่าใช้จ่ายภาษีเงินได้			
เป็นเงินสดรับ (จ่าย) จากกิจกรรมดำเนินงาน			
ค่าเสื่อมราคาและค่าตัดจำหน่าย	75,453,151	63,394,005	61,658,587
หนี้สูญและหนี้สงสัยจะสูญ	12,166,619	8,387,776	9,406,510
(กำไร) ขาดทุนจากการปรับมูลค่าหลักทรัพย์เพื่อค่า			
และตราสารอนุพันธ์	14,748,707	(41,009,099)	182,377,967
ตัดจำหน่ายส่วนเกินกว่ามูลค่าของเงินลงทุนในตราสารหนี้	14,127	14,165	7,395
กำไรจากการจำหน่ายเงินลงทุนทั่วไป	-	(13,378,156)	(42,199,398)
(กำไร) ขาดทุนจากการจำหน่ายและตัดจำหน่ายอุปกรณ์	187,500	(2,945,028)	(1,907,135)
ขาดทุนจากการด้อยค่าของทรัพย์สินรอการขาย	30,000	-	-
รายได้ดอกเบี้ยจากเงินฝากและเงินลงทุน	(192,669,693)	(157,565,836)	(131,895,687)
รายได้เงินปันผลรับ	(77,854,088)	(77,115,321)	(90,262,787)
ต้นทุนทางการเงิน	113,587,207	109,374,737	118,603,762
สำรองผลประโยชน์ระยะยาวของพนักงาน	831,870	6,037,158	9,591,418
เงินสดรับจากดอกเบี้ยเงินฝากและเงินลงทุน	189,603,562	141,412,411	130,547,206
เงินสดจ่ายดอกเบี้ย	(112,936,883)	(108,766,142)	(121,925,075)
เงินสดจ่ายภาษีเงินได้	(213,540,943)	(172,379,078)	(468,242,652)
กำไรจากการดำเนินงานก่อนการเปลี่ยนแปลงในสินทรัพย์			
และหนี้สินดำเนินงาน	815,513,186	343,428,081	527,339,254
สินทรัพย์ดำเนินงาน (เพิ่มขึ้น) ลดลง			
เงินฝากในสถาบันการเงิน	28,672,470	84,063,015	(96,073,711)
หลักทรัพย์ซื้อโดยมีสัญญาขายคืน	(365,000,000)	-	-
ลูกหนี้สำนักหักบัญชี	2,060,751,651	(1,360,974,898)	(67,850,069)
ลูกหนี้ธุรกิจหลักทรัพย์และสัญญาซื้อขายล่วงหน้า	(1,468,651,041)	(271,195,337)	866,347,309
สินทรัพย์ตราสารอนุพันธ์	(27,463,212)	(5,818,216)	46,301,336
เงินลงทุนเพื่อค่า	4,567,991,167	(4,347,743,660)	3,334,175,612
สินทรัพย์อื่น	(7,267,206)	(26,969,380)	(14,036,579)
หนี้สินดำเนินงานเพิ่มขึ้น (ลดลง)			
เงินกู้ยืมจากสถาบันการเงิน	(2,549,000,000)	2,549,000,000	(200,000,000)
หลักทรัพย์ขายโดยมีสัญญาซื้อคืน	(1,959,384,829)	1,397,638,356	(1,656,217,398)
เจ้าหนี้สำนักหักบัญชี	307,042,599	(183,565,265)	183,565,265
เจ้าหนี้ธุรกิจหลักทรัพย์และสัญญาซื้อขายล่วงหน้า	(459,424,625)	1,438,295,507	(1,330,337,593)
ค่าใช้จ่ายค้างจ่าย	139,119,083	(36,811,040)	(43,817,477)
หนี้สินตราสารอนุพันธ์	138,734,193	21,453,719	(570,946,522)
ตราสารหนี้ที่ออกและเงินกู้ยืมอื่น	2,995,905	(120,000,000)	(88,000,000)
ผลประโยชน์ระยะยาวของพนักงานจ่ายในระหว่างปี	(4,147,500)	(6,846,169)	-
หนี้สินอื่น	1,974,937	2,088,701	(17,791,375)
เงินสดสุทธิได้มาจาก (ใช้ไปใน) กิจกรรมดำเนินงาน	1,222,456,778	(523,956,586)	872,658,052

บริษัทหลักทรัพย์ เคจีไอ (ประเทศไทย) จำกัด (มหาชน) และบริษัทย่อย

งบกระแสเงินสด(ต่อ)

สำหรับปีสิ้นสุดวันที่ 31 ธันวาคม 2556 2555 และ 2554

(หน่วย: บาท)

	งบการเงินรวม		
	2556	2555	2554
กระแสเงินสดจากกิจกรรมลงทุน			
เงินสดจ่ายซื้อเงินลงทุนตราสารหนี้ที่ถือจนครบกำหนด	-	-	(8,056,545)
เงินสดรับจากเงินลงทุนในตราสารหนี้ที่ถือจนครบกำหนด	-	-	8,000,000
เงินสดจ่ายซื้อเงินลงทุนทั่วไป	-	(5,910,057)	-
เงินสดรับจากการขายเงินลงทุนทั่วไป	-	82,306,517	615,883,084
เงินสดจ่ายลงทุนในบริษัทย่อย	(121,566)	(1,255,959)	(865,979)
เงินปันผลรับจากเงินลงทุนในหลักทรัพย์	79,176,448	82,252,605	83,544,463
เงินสดจ่ายซื้ออุปกรณ์และสินทรัพย์ไม่มีตัวตน	(59,545,234)	(58,087,595)	(60,923,993)
เงินสดรับจากการจำหน่ายอุปกรณ์	364,759	3,460,492	2,424,841
เงินสดสุทธิได้มาจากกิจกรรมลงทุน	19,874,407	102,766,003	640,005,871
กระแสเงินสดจากกิจกรรมจัดหาเงิน			
จ่ายเงินปันผล	(458,060,473)	(497,878,781)	(656,853,986)
จ่ายเงินปันผลให้ส่วนได้เสียที่ไม่มีอำนาจควบคุม	(245,410)	(414,689)	(574,782)
เงินสดสุทธิใช้ไปในกิจกรรมจัดหาเงิน	(458,305,883)	(498,293,470)	(657,428,768)
ผลต่างจากการแปลงค่าบบการเงิน	1,874,666	(2,758,549)	(9,903,421)
เงินสดและรายการเทียบเท่าเงินสดเพิ่มขึ้น(ลดลง)สุทธิ	785,899,968	(922,242,602)	845,331,734
เงินสดและรายการเทียบเท่าเงินสด ณ วันที่ 1 มกราคม	199,316,120	1,121,558,722	276,226,988
เงินสดและรายการเทียบเท่าเงินสด ณ วันที่ 31 ธันวาคม	985,216,088	199,316,120	1,121,558,722
ข้อมูลกระแสเงินสดเปิดเผยเพิ่มเติม			
รายการไม่ใช่เงินสดประกอบด้วย			
สินทรัพย์ถาวรและประมาณการหนี้สินเพิ่มขึ้นจากการ			
ประมาณต้นทุนการรื้อถอน	12,122,266	-	-

(ค) อัตราส่วนทางการเงินโดยสรุป ในปี 2556 2555 และ 2554

งบการเงินรวม	2556	2555	2554
อัตราส่วนแสดงความสามารถในการทำกำไร			
อัตรากำไรขั้นต้น (%)	85.63%	84.68%	86.04%
อัตรากำไรสุทธิ (%)	28.39%	23.20%	25.44%
อัตราผลตอบแทนผู้ถือหุ้น (%)	15.84%	9.21%	12.17%
อัตราผลตอบแทนจากการลงทุน (%)	22.79%	16.09%	24.59%
อัตราส่วนแสดงประสิทธิภาพในการดำเนินงาน			
อัตราผลตอบแทนจากสินทรัพย์รวม (%)	7.60%	4.49%	6.40%
อัตราการหมุนของสินทรัพย์ (เท่า)	0.27	0.19	0.25
อัตราส่วนวิเคราะห์นโยบายทางการเงิน			
อัตราส่วนสินทรัพย์สภาพคล่องต่อหนี้สินรวม (เท่า)	0.88	0.91	1.26
อัตราส่วนสินทรัพย์ก่อรายได้ต่อหนี้สินรวม (เท่า)	1.91	1.24	2.15
อัตราส่วนสินทรัพย์คล่องต่อสินทรัพย์รวม (%)	33.64%	55.62%	43.11%
อัตราส่วนสินทรัพย์ก่อรายได้ต่อสินทรัพย์รวม (%)	72.64%	75.83%	73.80%
อัตราหนี้สินต่อส่วนของผู้ถือหุ้น (เท่า)	0.62	1.59	0.52
อัตราการจ่ายเงินปันผล (%) (เงินปันผลต่อหุ้น / กำไรต่อหุ้นขั้นพื้นฐานของงบการเงินเฉพาะกิจการ)	99.17%	99.14%	81.17%
อัตราส่วนอื่น ๆ			
อัตราส่วนเงินลงทุนในหลักทรัพย์ต่อสินทรัพย์ (%)	22.93%	54.37%	31.18%
อัตราส่วนเงินกองทุนสภาพคล่องสุทธิ (%)	211.01%	73.90%	328.12%
ข้อมูลต่อหุ้น			
มูลค่าที่ตราไว้ต่อหุ้น (บาท)	1.00	1.00	1.00
มูลค่าตามบัญชีต่อหุ้น (บาท)	2.56	2.40	2.43
กำไรสุทธิต่อหุ้นขั้นพื้นฐาน (บาท)	0.39	0.22	0.30
เงินปันผลต่อหุ้น (บาท)	0.36	0.23	0.25

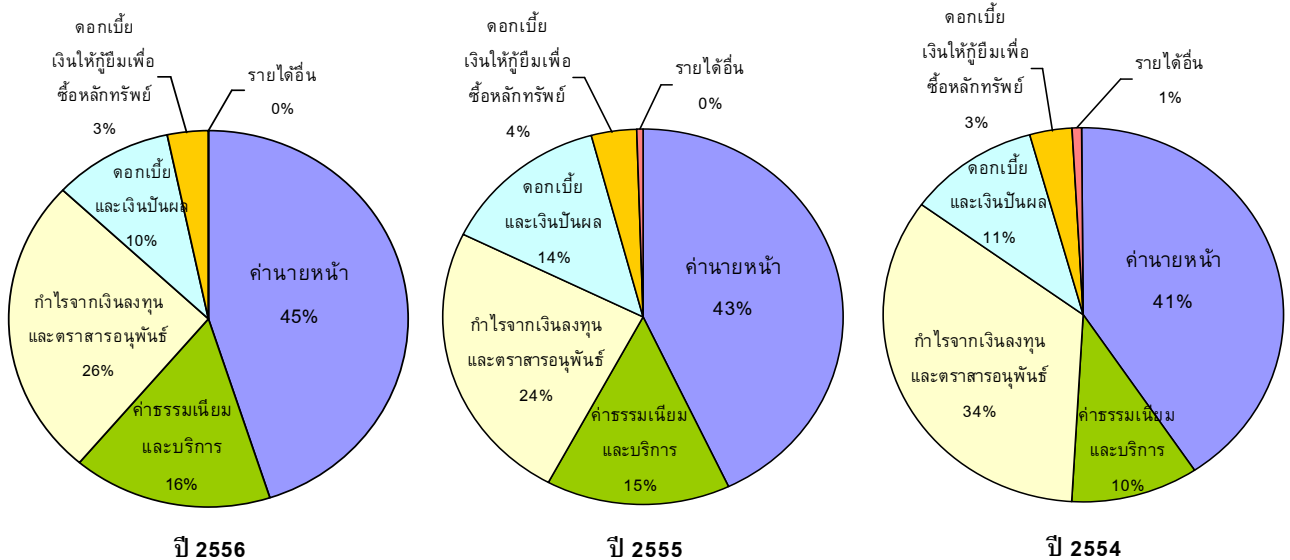
14. คำอธิบายของฝ่ายจัดการ

(งบการเงินรวม ณ วันที่ 31 ธันวาคม 2556 คำว่า “บริษัท” หมายถึง “บริษัทและบริษัทย่อย”)

1. ภาพรวมการดำเนินธุรกิจและการเปลี่ยนแปลงที่มีนัยสำคัญ (Overview)

ในปี 2556 ดัชนีหุ้นไทยค่อนข้างมีความผันผวน โดยมีการปรับตัวเพิ่มขึ้นระหว่างปีไปสูงสุดในเดือนพฤษภาคมที่ 1,643.43 จุด ซึ่งเพิ่มขึ้นจาก ณ สิ้นปี 2555 คิดเป็นร้อยละ 18.07 จากการคาดการณ์เชิงบวกของอัตราการเติบโตด้านกำไร แต่ในครึ่งปีหลังดัชนีภายใต้ความวิตกกังวลเกี่ยวกับการยกเลิกมาตรการ QE ของสหรัฐอเมริกา ปัจจัยความไม่สงบทางการเมืองในประเทศ และการชะลอตัวทางเศรษฐกิจ ประกอบกับ ตลาดทุนโลกได้รับผลกระทบจากการปรับนโยบายการเงินของสหรัฐอเมริกา การฟื้นตัวของเศรษฐกิจสหรัฐอเมริกา ญี่ปุ่น และกลุ่มประเทศยุโรป ซึ่งมีส่วนทำให้ผู้ลงทุนให้ความสนใจลงทุนในตลาดพัฒนาแล้วเพิ่มขึ้น ทำให้ดัชนีตลาดหลักทรัพย์ลดลงอย่างมีนัยสำคัญ ปิดปีระดับ 1,298.71 ณ สิ้นปี หรือลดลงกว่าร้อยละ 27 จากจุดสูงสุดของปี และลดลงร้อยละ 6.70 จากปีก่อน โดยในปี 2556 มูลค่าซื้อขายรายวันเฉลี่ยขึ้นไปถึงสูงสุดนับตั้งแต่ตลาดหลักทรัพย์เปิดทำการ โดยอยู่ที่ 50,329 ล้านบาท เพิ่มขึ้นร้อยละ 55.8 จากปี 2555 แต่อย่างไรก็ตาม ในปี 2556 ผู้ลงทุนต่างประเทศขายสุทธิ 194,702 ล้านบาท

บริษัทมีแหล่งรายได้จากการดำเนินธุรกิจที่หลากหลายและไม่กระจุกตัวอยู่ที่รายได้จากค่าธรรมเนียมซื้อขายหลักทรัพย์มากนัก กล่าวคือ ตลอดช่วง 3 ปีที่ผ่านมา บริษัทมีรายได้จากค่าธรรมเนียมซื้อขายหลักทรัพย์คิดเป็นสัดส่วนไม่เกินร้อยละ 45 ของรายได้รวมเมื่อเทียบกับค่าเฉลี่ยอุตสาหกรรมที่ประมาณร้อยละ 70 ทั้งนี้ การกระจายฐานรายได้ในส่วนที่ไม่ได้มาจากค่าธรรมเนียมซื้อขายหลักทรัพย์จะช่วยให้บริษัทมีความพร้อมมากขึ้นในการรับมือกับการแข่งขันที่ทวีความรุนแรงยิ่งขึ้น ภายหลังการเปิดเสรีค่านายหน้าซื้อขายหลักทรัพย์



สำหรับมูลค่าการซื้อขายของบริษัทในธุรกิจนายหน้าซื้อขายหลักทรัพย์นั้น ในปี 2556 บริษัทมีส่วนแบ่งการตลาด ร้อยละ 4.04 (อันดับที่ 11) ซึ่งเพิ่มขึ้นจาก ร้อยละ 3.47 (อันดับ 12) ในปี 2555 สาเหตุหลักที่ทำให้ส่วนแบ่งการตลาดของบริษัทเพิ่มขึ้นเนื่องจาก ในปี 2556 บริษัทมีจำนวนเจ้าหน้าที่การตลาดเพิ่มขึ้น พร้อมทั้ง บริษัทมีการเปิดสาขาใหม่อีก 2 แห่งด้วย

บริษัทมีการให้สินเชื่อเพื่อซื้อหลักทรัพย์ในระดับที่เทียบเคียงได้กับคู่แข่ง ณ วันที่ 31 ธันวาคม 2556 บริษัทมีการให้สินเชื่อเพื่อซื้อหลักทรัพย์ เพิ่มขึ้นเป็นจำนวน 1,692.88 ล้านบาท (คิดเป็นร้อยละ 33 ของส่วนของผู้ถือหุ้นของบริษัท) เทียบกับสินเชื่อเพื่อซื้อหลักทรัพย์ในระดับต่ำกว่า 1,100 ล้านบาท ณ สิ้นปี 2554 และ 2555

การเปิดเสรีค่าธรรมเนียมนายหน้าซื้อขายหลักทรัพย์อย่างเต็มรูปแบบเมื่อปี 2555 ที่ผ่านมามีได้ทำให้อัตราค่าธรรมเนียมทั้งอุตสาหกรรมลดลงอย่างต่อเนื่อง อัตราค่าธรรมเนียมนายหน้าซื้อขายหลักทรัพย์ของบริษัทก็ได้รับผลกระทบเช่นกัน อย่างไรก็ตาม บริษัทได้ปรับกลยุทธ์เพื่อสร้างความได้เปรียบในการแข่งขัน เช่น การสรรหาเจ้าหน้าที่การตลาดที่มีความสามารถ เพื่อให้บริการที่มีคุณภาพและสามารถตอบสนองความต้องการของลูกค้าได้อย่างดีที่สุด รวมถึงการพัฒนาเทคโนโลยีสารสนเทศอย่างต่อเนื่อง โดยในปี 2556 บริษัทได้มีการเปิดตัวโปรแกรม Easy Trade ซึ่งเป็นโปรแกรมการซื้อขายหลักทรัพย์ทางอินเทอร์เน็ตของบริษัทขึ้น โปรแกรม Easy Trade เป็นโปรแกรมที่มีความยืดหยุ่น คล่องตัว เพราะนอกจากหน้าจอที่จัดเรียงไว้ให้แล้ว ลูกค้ายังสามารถจัดหน้าจอได้ด้วยตัวเอง ทำให้สามารถติดตามข้อมูลผ่านโปรแกรม Easy Trade ได้หลายรูปแบบด้วย

ในปี 2554-2556 บริษัทมีกำไรจากการซื้อขายหลักทรัพย์และตราสารอนุพันธ์คิดเป็นสัดส่วน ร้อยละ 24-34 ของรายได้รวม ซึ่งมาจากธุรกรรมที่หลากหลายไม่ว่าจะเป็นการให้บริการซื้อขายตราสารหนี้ ธุรกิจการซื้อคืนภาคเอกชน การออกไปสำคัญแสดงสิทธิอนุพันธ์ ธุรกิจตราสารอนุพันธ์นอกตลาด ตลอดจนการลงทุนของบริษัทในตราสารหนี้และตราสารทุน บริษัทมีเงินลงทุนทั้งในตราสารหนี้และตราสารทุน ซึ่งบริษัทจัดว่าเป็นผู้ประกอบการที่มีเงินลงทุนขนาดใหญ่ที่สุดแห่งหนึ่งในอุตสาหกรรม ทั้งนี้ ในปี 2556 เจ้าหน้าที่ค้าหลักทรัพย์ของบริษัทสามารถสร้างผลกำไรที่ดีให้บริษัท โดยบริษัทมีอัตราผลตอบแทนจากการลงทุน ร้อยละ 22.79 ซึ่งอยู่ในเกณฑ์ที่น่าพอใจ

บริษัทมีสัดส่วนรายได้ค่าธรรมเนียมและบริการเพิ่มขึ้นอย่างต่อเนื่อง จากร้อยละ 10 ,15, 16 ในปี 2554-2556 ตามลำดับ ในปี 2556 รายได้ค่าธรรมเนียมที่เพิ่มขึ้นอย่างมีนัยสำคัญคือ รายได้จากการจัดจำหน่ายหลักทรัพย์และการเป็นที่ปรึกษาทางการเงินของธุรกิจพาณิชย์ ซึ่งในปี 2556 บริษัทได้เป็นผู้จัดการการจัดจำหน่ายและรับประกันการจำหน่าย 3 บริษัท ผู้ร่วมจัดการการจัดจำหน่ายและรับประกันการจำหน่าย 1 บริษัท และยังเป็นผู้ร่วมจำหน่ายและรับประกันการจำหน่ายอีก 9 บริษัท ซึ่งหลักทรัพย์ดังกล่าวได้รับการตอบรับที่ดีจากนักลงทุนทุกตัว

ยิ่งกว่านั้น บริษัทยังมีรายได้ที่สม่ำเสมอจากการบริหารจัดการกองทุนของ บริษัทหลักทรัพย์จัดการกองทุนรวม วรณ จำกัด ซึ่งบริษัทถือหุ้นอยู่ร้อยละ 99 ด้วย ทั้งนี้ รายได้จากการบริหารจัดการกองทุนถือว่าเป็นแหล่งรายได้ที่ผันผวนน้อยกว่าเมื่อเทียบกับรายได้อื่น ๆ ของธุรกิจหลักทรัพย์

แนวโน้มในธุรกิจหลักทรัพย์ไทยในปี 2557 ยังคงมีการแข่งขันทางธุรกิจที่เข้มข้น พร้อมทั้งมีความผันผวนสูง อย่างไรก็ตาม บริษัทได้เตรียมความพร้อมเพื่อสร้างความได้เปรียบในการแข่งขัน ทั้งในเชิงความแข็งแกร่งด้านฐานะการเงิน และกลยุทธ์การดำเนินธุรกิจ บริษัทมีความได้เปรียบจากการนำความรู้ทางวิศวกรรมการเงินตลอดจนประสบการณ์ของกลุ่มเคจีไอ ได้หัววัน ซึ่งอยู่ในตลาดการเงินที่มีการพัฒนามากกว่ามาใช้พัฒนานวัตกรรมทางการเงินใหม่ ๆ ในประเทศไทย การมีผลิตภัณฑ์ที่หลากหลายจะช่วยให้บริษัทสามารถดึงดูดกลุ่มนักลงทุนที่มีความต้องการบริการที่แตกต่างกันเข้ามาเป็นลูกค้าของบริษัท บริษัทพยายามพัฒนาผลิตภัณฑ์ใหม่ ๆ ออกมาอย่างต่อเนื่องให้ลูกค้าคู่แข่งเพื่อจะมีโอกาสได้รับอัตราผลกำไรที่สูงก่อนที่จะเกิดการแข่งขันมากขึ้นในตลาด

บริษัท สำนักงาน อีวาย จำกัด (เดิมชื่อบริษัท สำนักงาน เอ็นส์ แอนด์ ยัง จำกัด) ซึ่งเป็นผู้สอบบัญชีของบริษัทได้แสดงความเห็นต่องบการเงิน ปี 2556 ของบริษัทอย่างไม่มีเงื่อนไข โดยความเห็นของผู้สอบบัญชีระบุว่า งบการเงินดังกล่าวแสดงฐานะการเงิน ณ วันที่ 31 ธันวาคม 2556 ผลการดำเนินงานและกระแสเงินสดสำหรับปีสิ้นสุดวันเดียวกันของบริษัทและบริษัทย่อย และเฉพาะของบริษัท โดยถูกต้องตามที่ควรในสาระสำคัญตามมาตรฐานการรายงานทางการเงิน

2. ผลการดำเนินงานและความสามารถในการทำกำไร (Results of Operations)

ปี 2556 เป็นปีที่บริษัทสามารถสร้างความเติบโตในด้านการขายได้และผลกำไรสุทธิได้อย่างโดดเด่น กล่าวคือ ในปี 2556 บริษัทมีรายได้รวม 2,758.66 ล้านบาท กำไรสุทธิ 783.20 ล้านบาท เทียบกับปี 2555 ซึ่งมีรายได้รวมอยู่ที่ 1,908.56 ล้านบาท กำไรสุทธิ 442.85 ล้านบาท คิดเป็นเพิ่มขึ้นจากปีก่อนร้อยละ 44.54 และร้อยละ 76.85 ตามลำดับ

งบการเงินรวม	2556	2555
อัตราการเติบโตของรายได้ (%)	44.54%	-18.19%
อัตราการเติบโตของค่าใช้จ่ายในการดำเนินงาน (%)	32.17%	-9.39%
อัตราการเติบโตของกำไรสุทธิ (%)	76.85%	-25.37%
อัตรากำไรขั้นต้น(%)	85.63%	84.68%
อัตรากำไรสุทธิ(%)	28.39%	23.20%
อัตราผลตอบแทนผู้ถือหุ้น -ROE (%)	15.84%	9.21%

ในปี 2556 บริษัทมีอัตรากำไรขั้นต้น ร้อยละ 85.63 อัตรากำไรสุทธิ ร้อยละ 28.39 และอัตราผลตอบแทนผู้ถือหุ้น (ROE) ร้อยละ 15.84 ซึ่งแสดงถึงผลการดำเนินงานที่ดีขึ้นจาก 2 ปีก่อน เนื่องจากในปี 2556 บริษัทมีรายได้จากทุกฝ่ายงานธุรกิจเพิ่มขึ้น ในขณะที่บริษัทสามารถควบคุมค่าใช้จ่ายในการดำเนินงานให้อยู่ในระดับที่ไม่สูงเกินไป จึงส่งผลให้อัตรากำไรสุทธิของบริษัทเพิ่มขึ้นจาก 2 ปีก่อน และอยู่ในระดับที่น่าพอใจ โดยในปี 2556 บริษัทมีรายละเอียดการเปลี่ยนแปลงในรายได้และค่าใช้จ่ายดังนี้

การเปลี่ยนแปลงในรายได้

รายได้ค่านายหน้า

รายได้ค่านายหน้า ประกอบด้วยค่านายหน้าจาก 3 ธุรกิจ คือ ธุรกิจนายหน้าซื้อขายหลักทรัพย์ ธุรกิจตัวแทนซื้อขายสัญญาซื้อขายล่วงหน้า และธุรกิจตัวแทนสนับสนุนการขายหน่วยลงทุน ซึ่งในปี 2556 บริษัทมีรายได้ค่านายหน้ารวม 1,241.24 ล้านบาท เพิ่มขึ้นร้อยละ 51.44 จากปี 2555 โดยมีรายละเอียด ดังนี้

รายได้ค่านายหน้า	งบการเงินรวม (ล้านบาท)		อัตราการ
	สำหรับปีสิ้นสุดวันที่ 31 ธันวาคม		เปลี่ยนแปลง
	2556	2555	%
ค่านายหน้าจากการซื้อขายหลักทรัพย์	1,092.53	718.83	51.99%
ค่านายหน้าจากการซื้อขายสัญญาซื้อขายล่วงหน้า	124.13	90.25	37.54%
ค่านายหน้าอื่น	24.58	10.55	133.04%
รวมค่านายหน้า	1,241.24	819.62	51.44%

1. ค่านายหน้าจากการซื้อขายหลักทรัพย์

ในปี 2556 บริษัทมีรายได้ค่านายหน้าจากการซื้อขายหลักทรัพย์ 1,092.53 ล้านบาท เพิ่มขึ้นจากปีก่อนร้อยละ 51.99 เนื่องจากในปี 2556 บริษัทมีการรับเจ้าหน้าที่การตลาดเพิ่มขึ้น พร้อมทั้ง มีการเปิดสาขาใหม่ 2 แห่ง คือ สาขาสีลมคอมเพล็กซ์ และสาขานครปฐม 2 ซึ่งส่งผลให้ส่วนแบ่งทางการตลาดของบริษัทในธุรกิจนายหน้าซื้อขายหลักทรัพย์เพิ่มขึ้น จากร้อยละ 3.47 (อันดับ 12) ในปี 2555 เป็นร้อยละ 4.04 (อันดับ 11)

2. คำนายหน้าจากการซื้อขายสัญญาซื้อขายล่วงหน้า

ในปี 2556 บริษัทมีรายได้ค่านายหน้าจากการซื้อขายสัญญาซื้อขายล่วงหน้า 124.13 ล้านบาท เพิ่มขึ้นจากปีก่อนร้อยละ 37.54 เนื่องจากในปี 2556 บริษัทมีส่วนแบ่งการตลาดในตลาดซื้อขายสัญญาซื้อขายล่วงหน้า ร้อยละ 11.74 อันดับที่ 1 ของประเทศ เพิ่มขึ้นจาก 2 ปีก่อนอย่างต่อเนื่อง สาเหตุที่ส่วนแบ่งการตลาดของบริษัทเพิ่มขึ้นเนื่องจากลูกค้าของบริษัทมีการใช้สัญญาซื้อขายล่วงหน้าในการบริหารความเสี่ยงของการลงทุนมากขึ้น เช่น ในช่วงที่ตลาดเปลี่ยนทิศทางเป็นขาลงลูกค้าสามารถเปิด Short position เพื่อป้องกันความเสี่ยงในหุ้นขาลงเพื่อทำกำไรระยะสั้นได้ ทั้งนี้ บริษัทเป็นผู้ริเริ่มให้บริการ Block Trade สำหรับ Single Stock Futures ซึ่งสามารถตอบสนองทันต่อความต้องการของตลาดและนักลงทุนได้เป็นอย่างดี

บริษัทมีการจัดงานสัมมนาให้ความรู้เกี่ยวกับตัวผลิตภัณฑ์ให้กับทั้งลูกค้าและเจ้าหน้าที่การตลาดอย่างสม่ำเสมอ เช่น การวิเคราะห์ทางเทคนิค โดยมุ่งเน้นให้เห็นถึงประโยชน์จากการซื้อขายอย่างเป็นระบบ (Systematic Trading) ประกอบกับการให้สัญญาซื้อขายทางเทคนิค TTS จากฝ่ายวิจัย ซึ่งช่วยเสริมให้ลูกค้ามีความเชื่อมั่นในการซื้อขายสัญญาซื้อขายล่วงหน้ามากขึ้น

ทั้งนี้ ในปี 2557 นี้ บริษัทมีโครงการที่จะเพิ่มสัญญาซื้อขายทางเทคนิคให้มีความหลากหลายตอบสนองต่อลูกค้าแต่ละประเภทได้ดียิ่งขึ้น พร้อมทั้งมีการพัฒนาการให้บริการ KGI Bridge ซึ่งเป็นการส่งคำสั่งซื้อขาย Futures แบบเป็นระบบตามที่ลูกค้าพัฒนาขึ้นเอง โดยใช้งานได้บน Smart Phone และ Tablet เพื่ออำนวยความสะดวกให้แก่ลูกค้าได้ดียิ่งขึ้น บริษัทจึงมั่นใจว่าจะสามารถรักษาความเป็นผู้นำในตลาดซื้อขายสัญญาซื้อขายล่วงหน้าได้อย่างต่อเนื่อง

3. ค่านายหน้าอื่น

ค่านายหน้าอื่น คือค่านายหน้าจากการเป็นตัวแทนสนับสนุนการขายและรับซื้อคืนหน่วยลงทุน ทั้งนี้ ณ วันที่ 31 ธันวาคม 2556 บริษัทได้รับการแต่งตั้งเป็นตัวแทนสนับสนุนการขายและรับซื้อคืนหน่วยลงทุนของบริษัทจัดการกองทุนรวม จำนวน 19 แห่ง และในปี 2556 บริษัทได้ขยายธุรกิจตัวแทนสนับสนุนการขายและรับซื้อคืนหน่วยลงทุน โดยการรับเจ้าหน้าที่การตลาดและเจ้าหน้าที่สนับสนุนเพื่อดูแลงานด้านนี้เพิ่มขึ้น ส่งผลให้ ในปี 2556 บริษัทมีรายได้ค่านายหน้าจากธุรกิจนี้ 24.58 ล้านบาท ซึ่งเพิ่มขึ้นร้อยละ 133.04 จากปีก่อน

ค่าธรรมเนียมและบริการ

ในปี 2556 บริษัทมีรายได้ค่าธรรมเนียมและบริการ 442.04 ล้านบาท เพิ่มขึ้นร้อยละ 56.04 จากปีก่อน โดยมีสาเหตุหลักมาจากการที่บริษัทมีรายได้จากการจัดจำหน่ายหลักทรัพย์และที่ปรึกษาทางการเงินจากธุรกิจวาณิชธนกิจเพิ่มขึ้น โดยในปี 2556 บริษัทได้รับแต่งตั้งเป็นผู้จัดการการจัดจำหน่ายและรับประกันการจำหน่าย 3 บริษัท และเป็นผู้ร่วมจัดการการจัดจำหน่ายและรับประกันการจำหน่าย 1 บริษัท พร้อมทั้ง เป็นผู้ร่วมจำหน่ายและรับประกันการจำหน่ายอีก 9 บริษัท ซึ่งทำให้บริษัทมีรายได้จากการจัดจำหน่ายหลักทรัพย์ 89.07 ล้านบาท และรายได้จากการเป็นที่ปรึกษาทางการเงิน 7.16 ล้านบาท

นอกจากนั้น ในปี 2556 นี้ บริษัทยังมีรายได้ค่าธรรมเนียมการจัดการกองทุนรวม การจัดการกองทุนส่วนบุคคล การจัดการกองทุนสำรองเลี้ยงชีพ การเป็นนายทะเบียนและการดูแลทรัพย์สินจากบริษัทหลักทรัพย์จัดการกองทุนรวม วรณ จำกัด (บริษัทย่อยของบริษัท) เพิ่มขึ้นด้วย เนื่องจาก ในปี 2556 บริษัทหลักทรัพย์จัดการกองทุนรวม วรณ จำกัด มีการออกกองทุนใหม่ 10 กอง และได้รับความไว้วางใจให้บริหารกองทุนส่วนบุคคลเพิ่มขึ้น อีกทั้งได้รับค่าบริการกองทุนเพิ่มขึ้นเนื่องจากสามารถบริหารกองทุนได้ดีกว่าเป้าหมายด้วย

งบการเงินรวม	งบการเงินรวม (ล้านบาท)		อัตราการเปลี่ยนแปลง
	สำหรับปีสิ้นสุดวันที่ 31 ธันวาคม		
	2556	2555	
รายได้ค่าธรรมเนียมและบริการ			
การจัดการกองทุนรวม	252.61	201.31	25.48%
การจัดการกองทุนส่วนบุคคล	41.60	32.52	27.93%
การจัดการกองทุนสำรองเลี้ยงชีพ	2.97	2.11	40.76%
การเป็นนายทะเบียนและการดูแลรักษาทรัพย์สิน	21.99	15.09	45.77%
การยืมและให้ยืมหลักทรัพย์	3.94	6.36	-38.08%
การจัดจำหน่ายหลักทรัพย์	89.07	1.16	7595.89%
ที่ปรึกษาทางการเงิน	7.16	2.41	197.05%
ตัวแทนการจัดจำหน่าย	9.47	17.06	-44.47%
อื่น ๆ	13.22	5.27	150.95%
รวมค่าธรรมเนียมและบริการ	442.04	283.29	56.04%

กำไรจากเงินลงทุนและตราสารอนุพันธ์

ปี 2556 บริษัทมีกำไรจากเงินลงทุนและตราสารอนุพันธ์ 711.77 ล้านบาท เพิ่มขึ้นร้อยละ 52.47 จากปีก่อน เนื่องจากภาวะตลาดที่เอื้ออำนวยต่อการลงทุน ทำให้บริษัทมีผลการดำเนินงานดีขึ้น

ทั้งนี้ กำไรจากเงินลงทุนและจากตราสารอนุพันธ์รวม 711.77 ล้านบาท ในปี 2556 ดังกล่าว ประกอบด้วยขาดทุนจากเงินลงทุน (590.49) ล้านบาท และกำไรจากตราสารอนุพันธ์ 1,302.26 ล้านบาท โดยบริษัทจะพิจารณาผลการดำเนินงานโดยรวมจากกำไรจากเงินลงทุนและตราสารอนุพันธ์ ซึ่งมาจากการประกอบธุรกิจค้าหลักทรัพย์ และธุรกิจการออกไปสำคัญแสดงสิทธิอนุพันธ์ (Derivative Warrants: DW) ดังนี้

ก) ธุรกิจค้าหลักทรัพย์

บริษัทจะลงทุนทั้งตราสารทุนในตลาดหลักทรัพย์ฯ และลงทุนตราสารอนุพันธ์ในตลาดอนุพันธ์ ซึ่งจะพิจารณาการลงทุนจากสถานะเศรษฐกิจ ปัจจัยพื้นฐานของแต่ละอุตสาหกรรม งบการเงิน และปัจจัยทางด้านราคาและสถิติ (Technical Analysis) โดยบริษัทมีกลยุทธ์การลงทุนที่จะเปิดสถานะซื้อหรือเปิดสถานะขายตราสารอนุพันธ์ในตลาดอนุพันธ์ พร้อมไปกับการซื้อหรือขายหรือยืมตราสารทุนมาขายในตลาดหลักทรัพย์ฯ เพื่อให้เกิดกำไรจากการลงทุนในความเสี่ยงที่ยอมรับได้ ซึ่งเป็นกลยุทธ์การลงทุนที่มีความเสี่ยงต่ำที่เรียกว่าการทำ Arbitrage คือการทำกำไรจากส่วนต่างของราคาระหว่างตลาดตราสารทุนกับตลาดตราสารอนุพันธ์ ทั้งนี้ ในระหว่างปี บริษัทมีสถานะซื้อตราสารทุนและมีสถานะขายตราสารอนุพันธ์ในตลาดอนุพันธ์ ดังนั้น บริษัทจึงเกิดขาดทุนจากการลงทุนในตราสารทุนเมื่อราคาหุ้นปรับตัวลดลง และมีกำไรจากการลงทุนตราสารอนุพันธ์ในตลาดอนุพันธ์ ซึ่งเมื่อรวมกำไรขาดทุนจากสองรายการนี้แล้ว บริษัทยังมีผลกำไรเกิดขึ้น ซึ่งคือส่วนต่างราคาของทั้งสองตลาดที่บริษัทได้เข้าทำการลงทุนแบบ Arbitrage ไว้ดังกล่าว

ข) ธุรกิจการออกไปสำคัญแสดงสิทธิอนุพันธ์

บริษัทมีกลยุทธ์ในการป้องกันความเสี่ยงต่าง ๆ ที่อาจเกิดขึ้น (Hedging Strategy) ดังนี้

- ในการออกไปสำคัญแสดงสิทธิอนุพันธ์ประเภทสิทธิในการซื้อ (Call Warrant) บริษัทจะมีความเสี่ยงเมื่อราคาของหุ้นอ้างอิงสูงขึ้นซึ่งอาจทำให้บริษัทขาดทุนจากการออกไปสำคัญแสดงสิทธิอนุพันธ์ ดังนั้น บริษัทจึงมีกลยุทธ์ในการป้องกันความเสี่ยงโดยการซื้อหุ้นอ้างอิงในสัดส่วนที่เหมาะสมซึ่งคำนวณมาจาก Net Delta Value ซึ่งทำให้ความเสี่ยงที่บริษัทจะขาดทุนจากการออกไปสำคัญแสดงสิทธิอนุพันธ์จะถูกหักล้างด้วยกำไรจากหุ้นอ้างอิงที่บริษัทได้ซื้อไว้เพื่อป้องกันความเสี่ยงไว้แล้ว

- สำหรับการออกไปสำคัญแสดงสิทธิอนุพันธ์ประเภทสิทธิในการขาย (Put Warrant) บริษัทจะมีความเสี่ยงเมื่อราคาของหุ้นอ้างอิงลดลงซึ่งอาจทำให้บริษัทขาดทุนจากการออกไปสำคัญแสดงสิทธิอนุพันธ์ ดังนั้น บริษัทจึงมีกลยุทธ์ในการป้องกันความเสี่ยงโดยการขายขอร์ตหุ้นอ้างอิงในสัดส่วนที่เหมาะสมซึ่งคำนวณมาจาก Net Delta Value ซึ่งทำให้ความเสี่ยงที่บริษัทจะขาดทุนจากการออกไปสำคัญแสดงสิทธิอนุพันธ์จะถูกหักล้างด้วยกำไรจากหุ้นอ้างอิงที่บริษัทได้ขายขอร์ตไป

ทั้งนี้ เพื่อป้องกันความเสี่ยงจากความผันผวนของราคาหุ้น ซึ่งส่งผลต่อกำไรขาดทุนของสถานะหุ้นอ้างอิงและตราสารอนุพันธ์ ดังนั้น บริษัทจะใช้กลยุทธ์ป้องกันความเสี่ยงโดยการถือสถานะหุ้นอ้างอิงเพื่อเป็นการบันทึกกำไรขาดทุนของสถานะหุ้นอ้างอิงและตราสารอนุพันธ์เกิดในทิศทางตรงข้าม

ดอกเบี้ยเงินให้กู้ยืมเพื่อซื้อหลักทรัพย์

ในปี 2556 บริษัทมีรายได้จากดอกเบี้ยเงินให้กู้ยืมเพื่อซื้อหลักทรัพย์ 90.38 ล้านบาท เพิ่มขึ้นร้อยละ 26.96 จากปีก่อน เนื่องจากยอดเงินให้กู้ยืมเพื่อซื้อหลักทรัพย์ในระบบเครดิตบาลานซ์ในระหว่างปีเพิ่มขึ้น

การเปลี่ยนแปลงในค่าใช้จ่าย

ค่าธรรมเนียมและบริกรจ่าย

ในปี 2556 บริษัทมีค่าธรรมเนียมและบริกรจ่าย 282.51 ล้านบาท เพิ่มขึ้นร้อยละ 55.54 จากปี 2555 สาเหตุหลักเนื่องจากมีค่าธรรมเนียมจ่ายการซื้อขายหลักทรัพย์ และค่าธรรมเนียมจ่ายการยืมและให้ยืมหลักทรัพย์เพิ่มขึ้น

ค่าใช้จ่ายในการดำเนินงาน

ในปี 2556 บริษัทมีค่าใช้จ่ายในการดำเนินงาน 1,358.37 ล้านบาท เพิ่มขึ้นร้อยละ 32.17 จากปี 2555 โดยสาเหตุหลักเนื่องจากบริษัทมีค่าใช้จ่ายเกี่ยวกับพนักงานเพิ่มขึ้น ซึ่งเป็นไปในทางเดียวกับการเพิ่มขึ้นของรายได้ อย่างไรก็ตาม บริษัทสามารถควบคุมค่าใช้จ่ายในการดำเนินงานให้อยู่ในระดับที่ไม่สูงเกินไป จึงทำให้บริษัทมีสัดส่วนค่าใช้จ่ายในการดำเนินงานต่อรายได้รวมลดลงจาก ร้อยละ 53.85 ในปี 2555 เหลือเพียง ร้อยละ 49.24 ในปี 2556

3. ความสามารถในการบริหารสินทรัพย์

ณ วันที่ 31 ธันวาคม 2556 บริษัทมีสินทรัพย์รวม 8,258.74 ล้านบาท ลดลงจาก 12,359.57 ล้านบาท ในปี 2555 หรือคิดเป็นลดลงร้อยละ 33.18 จากปีก่อน เนื่องจากบริษัทได้มีการลดขนาดของเงินลงทุนลงในช่วงครึ่งหลังของปี 2556 เพื่อลดความเสี่ยงจากสภาพตลาดที่ไม่เอื้ออำนวย และเตรียมกลับมาลงทุนใหม่เมื่อสถานการณ์ดีขึ้น

ในปี 2556 บริษัทมีอัตราผลตอบแทนจากสินทรัพย์รวม (ROA) ร้อยละ 7.60 ซึ่งเพิ่มขึ้นจากร้อยละ 4.49 และร้อยละ 6.40 ในปี 2555 และ 2554 ตามลำดับ แสดงให้เห็นว่าสินทรัพย์ของบริษัทสามารถทำกำไรให้บริษัทได้มากขึ้น นอกจากนั้น บริษัทมีอัตรการหมุนเวียนของสินทรัพย์อยู่ที่ 0.27 ซึ่งสูงกว่า 0.19 และ 0.25 ในปี 2555 และ 2554 ตามลำดับ ซึ่งก็เป็นการยืนยันได้ว่าบริษัทสามารถใช้สินทรัพย์ได้อย่างมีประสิทธิภาพมากขึ้น ทั้งนี้ อัตราส่วนดังกล่าวอยู่ในระดับที่เทียบเคียงได้กับคู่แข่ง

งบการเงินรวม	2556	2555	2554
อัตราผลตอบแทนจากสินทรัพย์รวม (%)	7.60%	4.49%	6.40%
อัตรการหมุนของสินทรัพย์ (เท่า)	0.27	0.19	0.25
อัตราส่วนสินทรัพย์ก่อรายได้ต่อสินทรัพย์รวม (%)	72.64%	75.83%	73.80%

ในช่วง 3 ปีที่ผ่านมา บริษัทมีอัตราส่วนสินทรัพย์ก่อรายได้ต่อสินทรัพย์รวม ร้อยละ 73-76 ซึ่งถือว่าอยู่ในค่าเฉลี่ยของอุตสาหกรรม ทั้งนี้ ณ สิ้นปี 2556 บริษัทมีสินทรัพย์ก่อรายได้ 5,998.95 ล้านบาท ซึ่งประกอบด้วย ลูกหนี้ธุรกิจหลักทรัพย์ และลูกหนี้สัญญาซื้อขายล่วงหน้า-สุทธิ จำนวน 4,105.05 ล้านบาท และเงินลงทุน-สุทธิ จำนวน 1,893.90 ล้านบาท

คุณภาพของลูกหนี้

ลูกหนี้ธุรกิจหลักทรัพย์และสัญญาซื้อขายล่วงหน้า

ลูกหนี้ธุรกิจหลักทรัพย์และสัญญาซื้อขายล่วงหน้า หมายถึง ยอดสุทธิลูกหนี้ธุรกิจหลักทรัพย์ และลูกหนี้ธุรกิจสัญญาซื้อขายล่วงหน้าหักค่าเผื่อนี้สงสัยจะสูญบวกดอกเบี้ยค้างรับ

ลูกหนี้ธุรกิจหลักทรัพย์รวมถึงยอดดุลสุทธิลูกหนี้ที่ซื้อขายหลักทรัพย์ด้วยเงินสด ลูกหนี้เงินให้กู้ยืมเพื่อซื้อหลักทรัพย์โดยใช้หลักทรัพย์ที่ซื้อนั้นมาวางเป็นประกัน ลูกหนี้ยืมหลักทรัพย์และลูกหนี้ทรัพย์สินวางประกัน อันได้แก่ เงินที่นำไปวางเป็นประกันกับเจ้าหนี้หุ้นยืมหรือศูนย์รับฝากหลักทรัพย์ และลูกหนี้อื่น เช่น ลูกหนี้ซื้อหลักทรัพย์ด้วยเงินสดที่ไม่สามารถชำระเงินได้ภายในระยะเวลาที่กำหนด ลูกหนี้ธุรกิจหลักทรัพย์ที่อยู่ระหว่างดำเนินคดี ประนองหนี้หรือผ่อนชำระ เป็นต้น

ทั้งนี้ การเพิ่มขึ้นหรือลดลงของรายการลูกหนี้ธุรกิจหลักทรัพย์แปรผันตามภาวะการซื้อขายหลักทรัพย์ของลูกค้าในระหว่างปี สำหรับ ณ วันที่ 31 ธันวาคม 2556 ลูกหนี้ธุรกิจหลักทรัพย์ของบริษัทประกอบด้วยลูกหนี้ซื้อหลักทรัพย์ด้วยเงินสด ร้อยละ 39.44 เงินให้กู้ยืมเพื่อซื้อหลักทรัพย์ ร้อยละ 37.19 ลูกหนี้ธุรกรรมการยืมและให้ยืมหลักทรัพย์ ร้อยละ 13.77 ลูกหนี้อื่น ร้อยละ 9.59

	2556 (ล้านบาท)	%	2555 (ล้านบาท)	%
ลูกหนี้ธุรกิจหลักทรัพย์				
ลูกหนี้ซื้อหลักทรัพย์ด้วยเงินสด	1,795.01	39.44%	1,177.57	38.11%
เงินให้กู้ยืมเพื่อซื้อหลักทรัพย์	1,692.88	37.19%	1,053.34	34.09%
ลูกหนี้ธุรกรรมการยืมและให้ยืมหลักทรัพย์				
- ลูกหนี้ทรัพย์สินวางประกัน	601.86	13.22%	323.70	10.48%
- ลูกหนี้ยืมหลักทรัพย์	25.21	0.55%	95.66	3.10%
ลูกหนี้อื่น				
- ลูกหนี้ผ่อนชำระ	434.90	9.55%	438.71	14.20%
- ลูกหนี้ค้างชำระ	1.90	0.04%	0.76	0.20%
รวมลูกหนี้ธุรกิจหลักทรัพย์	4,551.76	100.00%	3,089.74	100.00%
บวก: ดอกเบี้ยค้างรับ	11.75		16.82	
หัก: ค่าเผื่อนี้สงสัยจะสูญ	(458.47)		(456.56)	
ลูกหนี้ธุรกิจหลักทรัพย์และดอกเบี้ยค้างรับ - สุทธิ	4,105.05		2,650.00	
ลูกหนี้ธุรกิจหลักทรัพย์และสัญญาซื้อขายล่วงหน้า - สุทธิ	4,105.05		2,650.00	

บริษัทตั้งค่าเผื่อนี้สงสัยจะสูญโดยการประเมินฐานะลูกหนี้แต่ละรายและพิจารณาความเสี่ยงในการเรียกชำระและมูลค่าของหลักทรัพย์ที่ใช้ค้ำประกัน โดยถือพื้นฐานการจัดชั้นหนี้และการตั้งสำรองตามหลักเกณฑ์ที่กำหนดโดยสำนักงานคณะกรรมการกำกับหลักทรัพย์และตลาดหลักทรัพย์ตามหนังสือที่ กธ. 5/2544 ลงวันที่ 15 กุมภาพันธ์ 2544 และปัจจัยอื่นประกอบ

ทั้งนี้ บริษัทได้จำแนกลูกหนี้ธุรกิจหลักทรัพย์และดอกเบี้ยค้างรับข้างต้นตามประกาศของสำนักงาน ก.ล.ต. เรื่องการจัดทำบัญชีเกี่ยวกับลูกหนี้โดยคุณภาพของบริษัทหลักทรัพย์ โดย ณ วันที่ 31 ธันวาคม 2556 บริษัทมีลูกหนี้จัดชั้นต่ำกว่ามาตรฐานจำนวน 29 ล้านบาท ลูกหนี้จัดชั้นสงสัยจะสูญจำนวน 426 ล้านบาท โดยบริษัทได้ตั้งสำรองเผื่อนี้สงสัยจะสูญเต็มมูลค่าแล้ว

เงินลงทุน

เงินลงทุนของบริษัทมีการเพิ่มขึ้นหรือลดลงแปรผันตามการลงทุนของบริษัทในแต่ละช่วง ณ วันที่ 31 ธันวาคม 2556 บริษัทมีเงินลงทุน-สุทธิ จำนวน 1,893.90 ล้านบาท ลดลงจาก 6,725.54 ล้านบาท ในช่วงเดียวกันของปีก่อน หรือคิดเป็นลดลงร้อยละ 71.84 จากปีก่อน เนื่องจากบริษัทได้มีการลดขนาดของเงินลงทุนลงในช่วงครึ่งหลังของปี 2556 เพื่อลดความเสี่ยงจากสภาพตลาดที่ไม่เอื้ออำนวย อย่างไรก็ตาม บริษัทมียอดการลงทุนเฉลี่ยทั้งปีอยู่ที่ 4,309.72 ล้านบาท ซึ่งในปี 2556 เจ้าหน้าที่ค่าหลักทรัพย์ของบริษัทสามารถสร้างผลกำไรที่ดีให้บริษัท กล่าวคือ บริษัทมีกำไรจากเงินลงทุนและตราสารอนุพันธ์ 711.77 ล้านบาท และมีรายได้ดอกเบี้ยและเงินปันผล 270.53 ล้านบาท ซึ่งคิดเป็นอัตราผลตอบแทนจากการลงทุน ร้อยละ 22.79

ทั้งนี้ เงินลงทุน-สุทธิ 1,893.90 ล้านบาทดังกล่าว ประกอบด้วยเงินลงทุนหลักทรัพย์เพื่อค้า ร้อยละ 98.48 (เงินลงทุนในตราสารทุน ร้อยละ 68.66 และเงินลงทุนในตราสารหนี้ ร้อยละ 29.82) เงินลงทุนในพันธบัตรรัฐบาล ร้อยละ 0.42 และเงินลงทุนทั่วไป ร้อยละ 1.10 และเพื่อกระจายความเสี่ยงในการลงทุน บริษัทจะไม่มีการลงทุนกระจุกตัวในบริษัทใดบริษัทหนึ่งในเงินลงทุนทุกประเภท

	2556 (ล้านบาท)		
	ราคาทุน/ราคาทุนตัดจำหน่าย	มูลค่ายุติธรรม	ร้อยละ
หลักทรัพย์เพื่อค้า			
ตราสารทุน	1,423.45	1,300.37	68.66%
ตราสารหนี้	566.66	564.76	29.82%
รวมหลักทรัพย์เพื่อค้า	1,990.11	1,865.13	98.48%
บวก (หัก): ค่าเผื่อการปรับมูลค่า	(124.99)	-	
หลักทรัพย์เพื่อค้า – สุทธิ	1,865.13	1,865.13	98.48%
ตราสารหนี้ที่จะถือจนครบกำหนด			
พันธบัตรรัฐบาล	8.02		0.42%
รวมตราสารหนี้ที่จะถือจนครบกำหนด	8.02		
เงินลงทุนทั่วไป	30.54		
หัก: ค่าเผื่อการด้อยค่า	(9.79)		
เงินลงทุนทั่วไป – สุทธิ	20.75		1.10%
เงินลงทุน – สุทธิ	1,893.90		100.00%

ทั้งนี้ บริษัทได้มีการปรับมูลค่าเงินลงทุนให้เป็นมูลค่ายุติธรรม โดยมูลค่ายุติธรรมของหลักทรัพย์ในความต้องการของตลาดคำนวณจากราคาเสนอซื้อหลังสุด ณ สิ้นวันทำการสุดท้ายของตลาดหลักทรัพย์แห่งประเทศไทยของรอบระยะเวลารายงานมูลค่ายุติธรรมของตราสารหนี้คำนวณโดยใช้อัตราผลตอบแทนที่ประกาศโดยสมาคมตลาดตราสารหนี้ไทย และมูลค่ายุติธรรมของหน่วยลงทุนคำนวณจากมูลค่าสินทรัพย์สุทธิของหน่วยลงทุน

บริษัทจะบันทึกขาดทุนจากการด้อยค่าของเงินลงทุน (ถ้ามี) ไว้ในส่วนของการกำไรหรือขาดทุนจากการดำเนินงาน

สัดส่วนของสินทรัพย์ที่ไม่มีตัวตนและค่าความนิยม

ณ วันที่ 31 ธันวาคม 2556 บริษัทมีสินทรัพย์ที่ไม่มีตัวตน-สิทธิ 59.59 ล้านบาท และมีค่าความนิยม 26.71 ล้านบาท ซึ่งสินทรัพย์ดังกล่าวรวมคิดเป็นเพียง ร้อยละ 1 ของสินทรัพย์รวม ทั้งนี้ บริษัทได้แสดงมูลค่าตามราคาทุนหักค่าเผื่อการด้อยค่าไว้อย่างเพียงพอแล้ว โดยบริษัทและบริษัทย่อยจะทบทวนมูลค่าของสินทรัพย์ดังกล่าวทุกสิ้นปีเป็นอย่างน้อย

4. สภาพคล่องและความเพียงพอของเงินทุน

4.1 แหล่งที่มาและใช้ไปของเงินทุน

ณ วันที่ 31 ธันวาคม 2556 บริษัทมีเงินสดและรายการเทียบเท่าเงินสด จำนวน 985.22 ล้านบาท โดยบริษัทมีกระแสเงินสดจากกิจกรรมการดำเนินงานและกำไรจากการดำเนินงานไม่แตกต่างกันมาก ซึ่งแสดงให้เห็นถึงความเพียงพอของสภาพคล่องของบริษัท ทั้งนี้ แหล่งที่มาและใช้ไปของเงินทุนของบริษัทมีการเปลี่ยนแปลง ดังนี้

- ก) เงินทุนเพิ่มขึ้นจากสินทรัพย์ที่ลดลงจำนวน 4,789.03 ล้านบาท ซึ่งสาเหตุหลักมาจากการลดลงของเงินลงทุนของบริษัทเนื่องจากบริษัทได้มีการลดขนาดของเงินลงทุนเพื่อลดความเสี่ยงจากสภาพตลาดที่ไม่เอื้ออำนวยตามที่กล่าวแล้วข้างต้น
- ข) เงินทุนลดลงจากหนี้สินที่ลดลงจำนวน (4,382.09) ล้านบาท ซึ่งสาเหตุหลักมาจากในปี 2556 นี้ บริษัทมีการคืนเงินกู้ยืมเงินจากสถาบันการเงิน และมีเจ้าหนี้ธุรกิจหลักทรัพย์และสัญญาซื้อขายล่วงหน้าลดลงด้วย
- ค) เงินทุนเพิ่มขึ้นจากการได้มาในกิจกรรมลงทุนจำนวน 19.87 ล้านบาท ซึ่งสาเหตุหลักมาจากการที่บริษัทได้รับเงินปันผลจากเงินลงทุน 79.18 ล้านบาท และอื่นๆ 0.24 ล้านบาท ในขณะที่ใช้จ่ายเงินในการลงทุนซื้ออุปกรณ์และสินทรัพย์ไม่มีตัวตน (59.55) ล้านบาท
- ง) เงินทุนลดลงจากการจ่ายเงินปันผลให้ผู้ถือหุ้น จำนวน (458.31) ล้านบาท

กระแสเงินสดจากกิจกรรมดำเนินงาน ในปี 2556	ล้านบาท
กำไรจากการดำเนินงานก่อนค่าใช้จ่ายภาษีเงินได้	1,005.89
รายการปรับปรุงกระทบยอดกำไรก่อนค่าใช้จ่ายภาษีเงินได้เป็นเงินสดจ่ายจากกิจกรรมดำเนินงาน	(190.38)
กำไรจากการดำเนินงานก่อนการเปลี่ยนแปลงในสินทรัพย์และหนี้สินดำเนินงาน	815.51
การเปลี่ยนแปลงในสินทรัพย์และหนี้สิน	
สินทรัพย์ดำเนินงานลดลง	4,789.03
หนี้สินดำเนินงานลดลง	(4,382.09)
เงินสดสุทธิได้มาจากกิจกรรมดำเนินงาน	1,222.46
กระแสเงินสดจากกิจกรรมลงทุน	19.87
เงินสดสุทธิใช้ไปในกิจกรรมจัดหาเงิน (จ่ายเงินปันผล)	(458.31)
ผลต่างจากการแปลงค่าทางการเงิน	1.87
เงินสดและรายการเทียบเท่าเงินสดเพิ่มขึ้นสุทธิ	785.90
เงินสดและรายการเทียบเท่าเงินสด ณ วันที่ 1 มกราคม 2556	199.32
เงินสดและรายการเทียบเท่าเงินสด ณ วันที่ 31 ธันวาคม 2556	985.22

บริษัทมีโครงสร้างเงินทุนที่เหมาะสม โดย ณ วันที่ 31 ธันวาคม 2556 บริษัทมีอัตราส่วนหนี้สินต่อส่วนของผู้ถือหุ้นต่ำเพียง 0.62 เท่า อัตราส่วนดังกล่าวแสดงให้เห็นว่าโครงสร้างเงินทุนของบริษัทมีความเสี่ยงน้อย เนื่องจากบริษัทใช้เงินทุนของกิจการในการดำเนินธุรกิจ ไม่ได้มาจากการกู้ยืมเงิน

ณ สิ้นปี 2556 บริษัทมีส่วนของผู้ถือหุ้นของบริษัทใหญ่จำนวน 5,107.71 ล้านบาท ซึ่งเพิ่มขึ้นจากปีก่อนจำนวน 327.01 ล้านบาท การเปลี่ยนแปลงในส่วนของผู้ถือหุ้นของบริษัทใหญ่ดังกล่าวมาจากการเพิ่มขึ้นจากกำไรของปี 2556 จำนวน 785.07 ล้านบาท และหักด้วยเงินปันผลจ่ายประจำปี 2555 ที่จ่ายให้ผู้ถือหุ้นในเดือนพฤษภาคม 2556 จำนวน (458.06) ล้านบาท ดังนี้

การเปลี่ยนแปลงของส่วนของผู้ถือหุ้นของบริษัทใหญ่

ยอดคงเหลือ ณ วันที่ 1 มกราคม 2556	4,780.70	ล้านบาท
เงินปันผลจ่ายประจำปี 2555	(458.06)	ล้านบาท
กำไรเบ็ดเสร็จรวมสำหรับปี 2556	785.07	ล้านบาท
ยอดคงเหลือ ณ วันที่ 31 ธันวาคม 2556	5,107.71	ล้านบาท

4.2 รายจ่ายการลงทุน

ในปี 2556 บริษัทมีรายจ่ายลงทุนที่มีขนาดใหญ่ ตั้งแต่ 10 ล้านบาทขึ้นไป จำนวน 1 รายการ มีรายละเอียด ดังนี้

รายจ่ายลงทุนในการเปิดสาขาของบริษัท

วัตถุประสงค์	เพื่อขยายช่องทางการให้บริการลูกค้า
รายละเอียด	บริษัทได้ลงทุนในการเปิดสาขาใหม่ โดยการเช่าพื้นที่ ตกแต่งสำนักงาน ซื้ออุปกรณ์สำนักงาน และคอมพิวเตอร์
จำนวนเงิน	ประมาณ 15 ล้านบาท
ช่วงเวลาที่ยจ่ายเงิน	ในปี 2556
แหล่งเงินทุน	เงินทุนหมุนเวียนของบริษัท
ผลกระทบต่อสภาพคล่อง	ไม่มีผลกระทบต่อสภาพคล่องเนื่องจากบริษัทมีสภาพคล่องเพียงพอ
ผลตอบแทนที่คาดหวัง	บริษัทได้รับค่าธรรมเนียมซื้อขายหลักทรัพย์เพิ่มขึ้น

4.3 ความเพียงพอของสภาพคล่อง

บริษัทมีสภาพคล่องเพียงพอ ณ วันที่ 31 ธันวาคม 2556 บริษัทมีเงินสดและรายการเทียบเท่าเงินสด 985.22 ล้านบาท มีเงินฝากในสถาบันการเงิน 89.54 ล้านบาท มีอัตราส่วนเงินกองทุนสภาพคล่องสุทธิ ร้อยละ 211.01 ของหนี้สินทั่วไปและทรัพย์สินที่ต้องวางเป็นประกัน โดยบริษัทดำเนินนโยบายดำรงเงินกองทุนสภาพคล่องสุทธิและอัตราส่วนเงินกองทุนสภาพคล่องสุทธิสูงกว่าที่กำหนดโดยสำนักงาน ก.ล.ต. กล่าวคือ ก.ล.ต. กำหนดให้ดำรงเงินกองทุนสภาพคล่องสุทธิไม่ต่ำกว่า 25 ล้านบาท และอัตราส่วนเงินกองทุนสภาพคล่องสุทธิไม่ต่ำกว่าร้อยละ 7 ของหนี้สินทั่วไปและทรัพย์สินที่ต้องวางเป็นประกัน เงินกองทุนสภาพคล่องสุทธิและอัตราส่วนเงินกองทุนสภาพคล่องสุทธิของบริษัท ในระยะ 3 ปีที่ผ่านมา มีดังนี้

เงินกองทุน	31 ธ.ค. 2556	31 ธ.ค. 2555	31 ธ.ค. 2554
เงินกองทุนสภาพคล่องสุทธิ (ล้านบาท)	4,162	3,636	4,059
อัตราส่วนเงินกองทุนสภาพคล่องสุทธิ (NCR) (%)	211.01%	73.90%	328.12%

ความสามารถในการจัดหาแหล่งเงินทุนเพิ่มเติม

ในกรณีที่บริษัทมีความต้องการเงินทุน บริษัทมีนโยบายที่จะหาแหล่งเงินทุนที่เหมาะสมในการใช้เป็นต้นทุนทางการเงินของบริษัท และบริษัทจะไม่พึ่งพิงกับแหล่งเงินทุนแห่งใดแห่งหนึ่ง ทั้งนี้ บริษัทมีการวิเคราะห์ความต้องการกระแสเงินสดทุกวัน โดยพยายามให้เกิดความเหมาะสมระหว่างแหล่งเงินทุนและการลงทุนในเครื่องมือของตลาดเงิน เพื่อให้สอดคล้องกับความต้องการใช้เงินของบริษัทที่ประมาณการไว้

ทั้งนี้ จากการที่บริษัทมีความสัมพันธ์ที่ดีกับสถาบันการเงินต่าง ๆ มาเป็นเวลานาน ดังนั้น ในกรณีที่บริษัทมีความต้องการแหล่งเงินทุนเพิ่มเติมฉุกเฉิน บริษัทมีความมั่นใจว่าบริษัทจะสามารถจัดหาแหล่งเงินทุนได้ตามเวลาที่กำหนด

ปัจจัยที่อาจมีผลกระทบต่อการจัดอันดับความน่าเชื่อถือ

บริษัท ทริสเรตติ้ง จำกัด คงอันดับความน่าเชื่อถือของบริษัท ณ วันที่ 8 กรกฎาคม 2556 อยู่ในระดับ “BBB+” ซึ่งอันดับเครดิตดังกล่าวสะท้อนถึงคณะผู้บริหารที่มีความสามารถด้วยผลงานซึ่งเป็นที่ยอมรับ ตลอดจนฐานะทางการเงินที่แข็งแกร่งในตลาดตราสารอนุพันธ์ และการมีรายได้ที่สม่ำเสมอจากบริษัทหลักทรัพย์จัดการกองทุนรวม วรรณ จำกัด (บริษัทย่อยของบริษัท) ทั้งนี้ ปัจจัยที่อาจมีผลกระทบต่อการจัดอันดับความน่าเชื่อถือของบริษัท คือ

1. การรักษาสถานภาพทางการเงินในธุรกิจนายหน้าซื้อขายหลักทรัพย์ ท่ามกลางความผันผวนของธุรกิจหลักทรัพย์ และแรงกดดันด้านอัตราค่าธรรมเนียมนายหน้าซื้อขายหลักทรัพย์ภายหลังการเปิดเสรีอย่างเต็มรูปแบบ
2. การควบคุมความเสี่ยงจากการลงทุน ท่ามกลางความผันผวนของราคาหลักทรัพย์ ซึ่งอาจจะมีผลกระทบต่อผลการดำเนินงานของธุรกิจหลักทรัพย์ของบริษัท
3. ความสามารถในการควบคุมความเสี่ยงที่อาจเกิดจากการให้สินเชื่อเพื่อซื้อหลักทรัพย์ และการออกผลิตภัณฑ์ใหม่ ๆ
4. การรักษารายได้ที่สม่ำเสมอจาก บลจ. วรรณ (บริษัทย่อย)

อย่างไรก็ตาม บริษัทได้มีการเตรียมความพร้อมเพื่อป้องกันผลกระทบจากปัจจัยดังกล่าว กล่าวคือ บริษัทมีกระบวนการจัดทำแผนกลยุทธ์ รวมทั้งการปรับเปลี่ยนแผนให้สอดคล้องกับสถานการณ์ต่างๆ โดยเริ่มต้นนโยบายการพัฒนาศักยภาพของเจ้าหน้าที่การตลาด การพัฒนาระบบเทคโนโลยีสารสนเทศเพื่อรองรับการออกผลิตภัณฑ์ใหม่ๆ รวมถึงการพัฒนาคุณภาพผลงานวิจัยหลักทรัพย์ และการขยายธุรกิจใหม่ ๆ เพื่ออำนวยความสะดวกให้แก่ลูกค้า และเป็นการเสนอทางเลือกในการลงทุนให้ลูกค้าด้วย

สำหรับธุรกิจหลักทรัพย์ของบริษัทนั้น บริษัทมอบหมายให้คณะกรรมการบริหารความเสี่ยง เป็นผู้กำหนดแนวทางและนโยบายเกี่ยวกับการจัดสรรเงินลงทุน วงเงินสูงสุดในการลงทุน พร้อมทั้งทำหน้าที่ควบคุมความเสี่ยง โดยกำหนดระดับความเสี่ยงที่ยอมรับได้ และจำกัดผลขาดทุนที่อาจเกิดขึ้น และดูแลควบคุมค่าความเสี่ยงเป็นรายวัน ทั้งนี้ คณะกรรมการบริหารความเสี่ยง จะมีการทบทวนนโยบายและหลักการดังกล่าว ให้เหมาะสมกับสถานการณ์ที่เปลี่ยนแปลงไปอย่างสม่ำเสมอ

นอกจากนั้น บริษัทมีการควบคุมความเสี่ยงโดยพิจารณากำหนดวงเงินสินเชื่อที่จะให้กับลูกค้าหรือคู่สัญญาแต่ละรายอย่างเหมาะสม และมีการทบทวนฐานะทางการเงินของลูกค้าหรือคู่สัญญาอย่างสม่ำเสมอ พร้อมทั้งมีคณะกรรมการบริหารความเสี่ยง คอยติดตามดูแลความเสี่ยงโดยรวมของบริษัทเป็นรายวันเพื่อให้มั่นใจว่าสอดคล้องกับนโยบายที่ได้รับอนุมัติ

ความสามารถในการชำระหนี้และการปฏิบัติตามเงื่อนไขการกู้ยืมและภาระผูกพันที่สำคัญ

ในปี 2556 บริษัทได้มีการคืนเงินกู้ยืมจากสถาบันการเงินทั้งหมด จึงทำให้ ณ วันที่ 31 ธันวาคม 2556 บริษัทไม่มีเงินกู้ยืมจากสถาบันการเงิน ทั้งนี้ ฐานะทางการเงินของบริษัทแสดงให้เห็นว่า บริษัทมีความสามารถในการชำระหนี้ที่ดีมาก นอกจากนี้ บริษัทมีนโยบายในการปฏิบัติตามเงื่อนไขอย่างเป็นธรรม มีความรับผิดชอบและโปร่งใส โดยปฏิบัติตามเงื่อนไขข้อกำหนดของสัญญาและพันธะทางการเงินที่มีต่อเจ้าหนี้อย่างเคร่งครัด และจะไม่ปกปิดสถานะการเงินที่แท้จริงของบริษัท อันทำให้เจ้าหนี้ได้รับความเสียหาย

5. ภาวะผูกพันด้านหนี้สิน

ดูข้อมูลเกี่ยวกับภาวะผูกพันและหนี้สินที่อาจเกิดขึ้น ตามหมายเหตุประกอบงบการเงิน ข้อ 37

6. ปัจจัยที่มีผลกระทบต่อผลการดำเนินงานในอนาคตและการบริหารความเสี่ยง

ปัจจัยที่มีผลกระทบต่อการดำเนินงานในอนาคต ได้อธิบายไว้ในหัวข้อปัจจัยความเสี่ยง หน้า 23 ซึ่งฝ่ายบริหารความเสี่ยง จะคอยทำหน้าที่ติดตามควบคุมความเสี่ยงอย่างใกล้ชิด พร้อมทั้ง ดูแลความเสี่ยงโดยรวมของบริษัทด้วย