

## ส่วนที่ 3

## ฐานะการเงินและผลการดำเนินงาน

## 13. ข้อมูลทางการเงินที่สำคัญ

(ก) สรุปรายงานการสอบบัญชีของผู้สอบบัญชีในระยะเวลา 3 ปีที่ผ่านมา (ปี 2556 - ปี 2558)

ในปี 2556 บริษัทแต่งตั้งนางสาวรัชดา ยงสวัสดิ์วาณิชย์ ผู้สอบบัญชีอนุญาตเลขทะเบียน 4951 จากบริษัท สำนักงาน อีวาย จำกัด เป็นผู้สอบบัญชีของบริษัท ซึ่งผู้สอบบัญชีได้แสดงความเห็นว่างบแสดงฐานะการเงิน ณ วันที่ 31 ธันวาคม 2556 ผลการดำเนินงานและกระแสเงินสดสำหรับปี 2556 ของบริษัทและบริษัทย่อย และเฉพาะของบริษัทที่มีความถูกต้องตามที่ควรในสาระสำคัญตามมาตรฐานการรายงานทางการเงิน

ในปี 2557-2558 บริษัทแต่งตั้งนายชวลา เทียนประเสริฐกิจ ผู้สอบบัญชีอนุญาตเลขทะเบียน 4301 จากบริษัท ดีลอยท์ ทูช ไร้มัทส์ ไชยยศ สอบบัญชี จำกัด เป็นผู้สอบบัญชีของบริษัท ซึ่งผู้สอบบัญชีได้แสดงความเห็นว่า งบการเงินรวมและงบการเงินเฉพาะกิจการ แสดงฐานะการเงินของบริษัทและบริษัทย่อย และของบริษัท ณ วันที่ 31 ธันวาคม 2557 และ 2558 และผลการดำเนินงานและกระแสเงินสดสำหรับปีสิ้นสุดวันเดียวกัน โดยถูกต้องตามที่ควรในสาระสำคัญ ตามมาตรฐานการรายงานทางการเงิน

(ข) ตารางสรุปงบการเงินรวมของบริษัทและบริษัทย่อย ในปี 2556-2558

บริษัทหลักทรัพย์ เคจีไอ (ประเทศไทย) จำกัด (มหาชน) และบริษัทย่อย

งบแสดงฐานะการเงิน

ณ วันที่ 31 ธันวาคม 2558 และ 2557 และ 2556

หน่วย : บาท

สินทรัพย์	งบการเงินรวม					
	2558		2557		2556	
<b>สินทรัพย์</b>						
เงินสดและรายการเทียบเท่าเงินสด	446,998,146	5%	393,172,029	3%	985,216,088	12%
เงินฝากในสถาบันการเงิน	243,358,190	3%	196,524,352	2%	89,536,253	1%
หลักทรัพย์ซื้อโดยมีสัญญาขายคืน	140,000,000	1%	-	-	365,000,000	4%
ลูกหนี้สำนักหักบัญชี	939,090,312	10%	740,715,454	7%	371,152,530	4%
ลูกหนี้ธุรกิจหลักทรัพย์และสัญญาซื้อขายล่วงหน้าสุทธิ	5,053,543,518	52%	4,885,697,887	49%	4,105,047,443	50%
สินทรัพย์ตราสารอนุพันธ์	22,492,971	-	34,498,195	-	34,810,330	1%
เงินลงทุนสุทธิ	2,308,088,852	24%	3,825,683,010	36%	1,893,896,610	23%
ที่ดิน อาคารและอุปกรณ์สุทธิ	112,550,014	1%	103,879,967	1%	103,263,269	1%
สินทรัพย์ที่ไม่มีตัวตนสุทธิ	68,116,837	1%	69,384,791	-	59,592,986	1%
ค่าความนิยม	26,713,599	-	26,713,599	-	26,713,599	-
ทรัพย์สินรอการขายสุทธิ	35,075,355	-	44,838,573	-	51,813,155	1%
สินทรัพย์ภาษีเงินได้รอการตัดบัญชี	3,335,742	-	1,567,588	-	975,531	-
สินทรัพย์อื่น	249,940,826	3%	199,768,733	2%	171,719,694	2%
<b>รวมสินทรัพย์</b>	<b>9,649,304,362</b>	<b>100%</b>	<b>10,522,444,178</b>	<b>100%</b>	<b>8,258,737,488</b>	<b>100%</b>

## บริษัทหลักทรัพย์ เคจีไอ (ประเทศไทย) จำกัด (มหาชน) และบริษัทย่อย

## งบแสดงฐานะการเงิน (ต่อ)

ณ วันที่ 31 ธันวาคม 2558 และ 2557 และ 2556

หน่วย : บาท

หนี้สินและส่วนของผู้ถือหุ้น	งบการเงินรวม					
	2558		2557		2556	
<b>หนี้สิน</b>						
เงินกู้ยืมจากสถาบันการเงิน	-	-	600,000,000	6%	-	-
หลักทรัพย์ขายโดยมีสัญญาซื้อคืน	10,000,000	-	130,000,000	1%	165,000,000	2%
เจ้าหนี้สำนักหักบัญชี	117,450,667	1%	-	-	307,042,599	4%
เจ้าหนี้ธุรกิจหลักทรัพย์และสัญญาซื้อขายล่วงหน้า	3,388,911,531	35%	3,236,018,804	31%	1,976,947,119	24%
ค่าใช้จ่ายค้างจ่าย	349,712,382	4%	414,025,989	4%	364,113,200	4%
ภาษีเงินได้ค้างจ่าย	24,159,758	-	72,306,169	1%	36,627,569	-
หนี้สินตราสารอนุพันธ์	103,999,988	1%	116,470,811	1%	164,408,911	2%
ตราสารหนี้ที่ออกและเงินกู้ยืมอื่น	454,671,746	5%	657,193,094	6%	2,995,905	-
สำรองผลประโยชน์ระยะยาวของพนักงาน	71,387,291	1%	46,737,284	1%	41,020,621	1%
ประมาณการหนี้สิน	46,697,251	1%	39,861,562	-	39,347,767	1%
หนี้สินภาษีเงินได้รอการตัดบัญชี	13,090,925	-	25,742,445	-	28,059,734	-
หนี้สินอื่น	25,919,971	-	22,974,552	-	23,237,533	-
<b>รวมหนี้สิน</b>	<b>4,606,001,510</b>	<b>48%</b>	<b>5,361,330,710</b>	<b>51%</b>	<b>3,148,800,958</b>	<b>38%</b>
<b>ส่วนของผู้ถือหุ้น</b>						
<b>ทุนเรือนหุ้น</b>						
ทุนจดทะเบียน ออกจำหน่ายและชำระแล้ว						
หุ้นสามัญ 1,991,763,130 หุ้น มูลค่าหุ้นละ 1.00 บาท	1,991,763,130	21%	1,991,763,130	19%	1,991,763,130	24%
ส่วนเกินมูลค่าหุ้นสามัญ	982,166,480	10%	982,166,480	9%	982,166,480	12%
ส่วนเกินทุนจากการไม่ใช้สิทธิของใบสำคัญแสดงสิทธิ	101,922,580	1%	101,922,580	1%	101,922,580	1%
องค์ประกอบอื่นของส่วนของผู้ถือหุ้น	(14,183,911)	-	(45,470,837)	-	(51,885,273)	-
<b>กำไรสะสม</b>						
จัดสรรแล้ว - สำรองตามกฎหมาย	199,176,313	2%	199,176,313	2%	199,176,313	2%
ยังไม่ได้จัดสรร	1,779,748,786	18%	1,928,957,423	18%	1,884,568,477	23%
<b>รวมส่วนของผู้ถือหุ้นของบริษัทใหญ่</b>	<b>5,040,593,378</b>	<b>52%</b>	<b>5,158,515,089</b>	<b>49%</b>	<b>5,107,711,707</b>	<b>62%</b>
ส่วนได้เสียที่ไม่มีอำนาจควบคุม	2,709,474	-	2,598,379	-	2,224,823	-
<b>รวมส่วนของผู้ถือหุ้น</b>	<b>5,043,302,852</b>	<b>52%</b>	<b>5,161,113,468</b>	<b>49%</b>	<b>5,109,936,530</b>	<b>62%</b>
<b>รวมหนี้สินและส่วนของผู้ถือหุ้น</b>	<b>9,649,304,362</b>	<b>100%</b>	<b>10,522,444,178</b>	<b>100%</b>	<b>8,258,737,488</b>	<b>100%</b>

บริษัทหลักทรัพย์ เคจีไอ (ประเทศไทย) จำกัด (มหาชน) และบริษัทย่อย  
งบกำไรขาดทุนและกำไรขาดทุนเบ็ดเสร็จอื่น  
สำหรับปีสิ้นสุดวันที่ 31 ธันวาคม 2558 และ 2557 และ 2556

หน่วย : บาท

	งบการเงินรวม					
	2558		2557		2556	
รายได้						
ค่านายหน้า	957,368,708	39%	1,084,137,945	42%	1,241,237,892	45%
ค่าธรรมเนียมและบริการ	562,696,146	23%	406,103,548	16%	442,040,076	16%
กำไร (ขาดทุน) จากเงินลงทุน	(100,304,408)	(4%)	222,444,613	9%	(590,488,315)	(21%)
กำไรจากตราสารอนุพันธ์	678,734,108	27%	507,211,244	20%	1,302,256,092	47%
ดอกเบี้ยและเงินปันผล	262,466,973	11%	262,605,880	10%	270,526,888	10%
ดอกเบี้ยเงินให้กู้ยืมเพื่อซื้อหลักทรัพย์	100,257,584	4%	89,189,361	3%	90,377,379	3%
รายได้อื่น	20,726,038	-	11,944,116	-	2,707,485	-
รวมรายได้	2,481,945,149	100%	2,583,636,707	100%	2,758,657,497	100%
ค่าใช้จ่าย						
ต้นทุนทางการเงิน	112,311,789	5%	109,371,813	4%	113,587,207	4%
ค่าธรรมเนียมและบริการจ่าย	353,350,229	14%	249,416,253	10%	282,507,846	10%
ค่าใช้จ่ายในการดำเนินงาน						
ค่าใช้จ่ายเกี่ยวกับพนักงาน	824,568,397	33%	865,112,355	33%	895,082,035	33%
ค่าใช้จ่ายเกี่ยวกับอาคาร สถานที่และอุปกรณ์	194,196,169	8%	176,019,798	7%	205,703,070	8%
ค่าตอบแทนกรรมการ	24,671,400	1%	27,128,613	1%	29,593,613	1%
ค่าใช้จ่ายอื่น	228,742,882	9%	197,201,920	8%	227,988,681	8%
รวมค่าใช้จ่ายในการดำเนินงาน	1,272,178,848	51%	1,265,462,686	49%	1,358,367,399	50%
หนี้สูญและหนี้สงสัยจะสูญ(โอนกลับ)	(1,600,701)	-	(3,468,037)	-	(1,697,005)	-
รวมค่าใช้จ่าย	1,736,240,165	70%	1,620,782,715	63%	1,752,765,447	64%
กำไรก่อนค่าใช้จ่ายภาษีเงินได้	745,704,984	30%	962,853,992	37%	1,005,892,050	36%
ค่าใช้จ่ายภาษีเงินได้	(157,423,178)	(6%)	(200,703,174)	(8%)	(222,017,460)	(8%)
กำไรสุทธิ	588,281,806	24%	762,150,818	29%	783,874,590	28%

## บริษัทหลักทรัพย์ เคจีไอ (ประเทศไทย) จำกัด (มหาชน) และบริษัทย่อย

## งบกำไรขาดทุนเบ็ดเสร็จ (ต่อ)

สำหรับปีสิ้นสุดวันที่ 31 ธันวาคม 2558 และ 2557 และ 2556

หน่วย : บาท

	งบการเงินรวม					
	2558		2557		2556	
กำไร (ขาดทุน) เบ็ดเสร็จอื่น						
รายการที่ไม่ถูกจัดประเภทรายการใหม่เข้าไปไว้ใน						
งบกำไรหรือขาดทุนในภายหลัง						
ขาดทุนจากการประมาณการตามหลักคณิตศาสตร์						
ประกันภัยสำหรับโครงการผลประโยชน์พนักงาน	(11,865,549)	-	-		-	
ภาษีเงินได้เกี่ยวกับรายการที่ต้องไม่จัดประเภท						
รายการใหม่ในภายหลัง	2,373,110	-	-		-	
	(9,492,439)	-	-		-	
รายการที่อาจถูกจัดประเภทรายการใหม่เข้าไปไว้ใน						
งบกำไรหรือขาดทุนในภายหลัง						
กำไรจากการวัดมูลค่าเงินลงทุนเมื่อขาย	7,568,236	-	3,820,773	-	-	-
กำไรจากการแปลงค่างบการเงิน						
จากการดำเนินงานในต่างประเทศ	23,718,690	1%	2,593,663	-	1,874,666	-
	31,286,926	1%	6,414,436	-	1,874,666	-
รวมกำไร (ขาดทุน) เบ็ดเสร็จอื่น	21,794,487	1%	6,414,436	-	1,874,666	-
กำไรเบ็ดเสร็จรวม	610,076,293	25%	768,565,254	29%	785,749,256	28%
การแบ่งปันกำไรสำหรับปี						
ส่วนที่เป็นของผู้ถือหุ้นของบริษัทใหญ่	587,215,008	24%	761,335,524	29%	783,197,074	28%
ส่วนที่เป็นของส่วนได้เสียที่ไม่มีอำนาจควบคุม	1,066,798	-	815,294	-	677,516	-
	588,281,806	24%	762,150,818	29%	783,874,590	28%
การแบ่งปันกำไรเบ็ดเสร็จรวม						
ส่วนที่เป็นของผู้ถือหุ้นของบริษัทใหญ่	609,040,576	25%	767,749,960	29%	785,071,740	28%
ส่วนที่เป็นของส่วนได้เสียที่ไม่มีอำนาจควบคุม	1,035,717	-	815,294	-	677,516	-
	610,076,293	25%	768,565,254	29%	785,749,256	28%
กำไรต่อหุ้นของผู้ถือหุ้นของบริษัทใหญ่						
กำไรต่อหุ้นขั้นพื้นฐาน	0.29		0.38		0.39	

## บริษัทหลักทรัพย์ เคจีไอ (ประเทศไทย) จำกัด (มหาชน) และบริษัทย่อย

## งบกระแสเงินสด

สำหรับปีสิ้นสุดวันที่ 31 ธันวาคม 2558 และ 2557 และ 2556

หน่วย : บาท

	งบการเงินรวม		
	2558	2557	2556
<b>กระแสเงินสดจากกิจกรรมดำเนินงาน</b>			
กำไรก่อนค่าใช้จ่ายภาษีเงินได้	745,704,984	962,853,992	1,005,892,050
รายการปรับปรุงกระหายอดกำไรก่อนค่าใช้จ่ายภาษีเงินได้			
เป็นเงินสดรับ (จ่าย) จากกิจกรรมดำเนินงาน			
ค่าเสื่อมราคาและค่าตัดจำหน่าย	52,575,926	45,998,266	75,453,151
หนี้สูญและหนี้สงสัยจะสูญ	9,200,973	10,449,878	12,166,619
ประมาณการหนี้สิน	2,810,000	342,987	-
(กำไร) ขาดทุนจากการปรับมูลค่าหลักทรัพย์เพื่อค่า			
และตราสารอนุพันธ์	34,295,774	(67,429,549)	14,748,707
ส่วนเกินมูลค่าของเงินลงทุนในตราสารหนี้ของบริษัทย่อย	187,345	14,127	14,127
ส่วนต่ำกว่ามูลค่าของตราสารหนี้ที่ออกและเงินกู้ยืมอื่น	(13,740,127)	(13,380,054)	-
(กำไร) ขาดทุนจากการจำหน่ายและตัดจำหน่ายอุปกรณ์	(316,061)	(580,202)	187,500
(กำไร) ขาดทุนจากการจำหน่ายทรัพย์สินรอการขาย	(10,176,782)	(3,045,418)	30,000
รายได้ดอกเบี้ยจากเงินฝากและเงินลงทุน	(142,699,124)	(164,549,106)	(192,669,693)
รายได้เงินปันผล	(119,767,849)	(98,047,583)	(77,854,088)
ต้นทุนทางการเงิน	112,311,789	116,267,642	113,587,207
สำรองผลประโยชน์ระยะยาวของพนักงาน	14,784,458	10,741,943	831,870
เงินสดรับจากดอกเบี้ยเงินฝากและเงินลงทุน	124,568,536	168,637,161	189,603,562
เงินสดจ่ายดอกเบี้ย	(92,667,746)	(108,445,353)	(112,936,883)
เงินสดจ่ายภาษีเงินได้	(217,616,154)	(167,933,920)	(213,540,943)
<b>กำไรจากการดำเนินงานก่อนการเปลี่ยนแปลงในสินทรัพย์</b>			
<b>และหนี้สินดำเนินงาน</b>	499,455,942	691,894,811	815,513,186
<b>สินทรัพย์ดำเนินงาน (เพิ่มขึ้น) ลดลง</b>			
เงินฝากในสถาบันการเงิน	(46,833,838)	(106,988,099)	28,672,470
หลักทรัพย์ซื้อโดยมีสัญญาขายคืน	(140,000,000)	365,000,000	(365,000,000)
ลูกหนี้สำนักหักบัญชี	(236,472,579)	(377,938,892)	2,060,751,651
ลูกหนี้ธุรกิจหลักทรัพย์และสัญญาซื้อขายล่วงหน้า	(176,156,472)	(792,161,493)	(1,468,651,041)
สินทรัพย์ตราสารอนุพันธ์	(186,708)	32,749,079	(27,463,212)
เงินลงทุนเพื่อค่า	1,513,645,972	(1,685,015,339)	4,567,991,167
สินทรัพย์อื่น	(33,357,718)	(30,607,583)	(7,267,206)

## บริษัทหลักทรัพย์ เคจีไอ (ประเทศไทย) จำกัด (มหาชน) และบริษัทย่อย

## งบกระแสเงินสด (ต่อ)

สำหรับปีสิ้นสุดวันที่ 31 ธันวาคม 2558 และ 2557 และ 2556

หน่วย : บาท

	งบการเงินรวม		
	2558	2557	2556
หนี้สินดำเนินงานเพิ่มขึ้น (ลดลง)			
เงินกู้ยืมจากสถาบันการเงิน	(600,000,000)	600,000,000	(2,549,000,000)
หลักทรัพย์ขายโดยมีสัญญาซื้อคืน	(120,000,000)	(35,000,000)	(1,959,384,829)
เจ้าหนี้สำนักหักบัญชี	117,450,667	(307,042,599)	307,042,599
เจ้าหนี้ธุรกิจหลักทรัพย์และสัญญาซื้อขายล่วงหน้า	213,947,256	1,243,388,039	(459,424,625)
ค่าใช้จ่ายค้างจ่าย	(63,316,517)	48,703,156	139,119,083
หนี้สินตราสารอนุพันธ์	(29,462,731)	(67,035,296)	138,734,193
ตราสารหนี้ที่ออกและเงินกู้ยืมอื่น	(208,076,061)	660,072,596	2,995,905
ผลประโยชน์ระยะยาวของพนักงานจ่ายในระหว่างปี	(2,000,000)	(5,025,280)	(4,147,500)
หนี้สินอื่น	1,249,178	2,115,442	1,974,937
<b>เงินสดสุทธิจากกิจกรรมดำเนินงาน</b>	<b>689,886,391</b>	<b>237,108,542</b>	<b>1,222,456,778</b>
<b>กระแสเงินสดจากกิจกรรมลงทุน</b>			
เงินสดจ่ายลงทุนในเงินลงทุนเผื่อขาย	-	(164,815,000)	-
เงินสดจ่ายลงทุนในเงินลงทุนในตราสารหนี้ที่จะถือจนครบกำหนด	(8,749,370)	-	-
เงินสดจ่ายลงทุนในบริษัทย่อย	(49,624)	-	(121,566)
เงินสดรับจากการจำหน่ายเงินลงทุนในตราสารหนี้ที่จะถือจนครบกำหนด	8,000,000	-	-
เงินปันผลรับจากเงินลงทุนในหลักทรัพย์	120,193,929	97,405,723	79,176,448
เงินสดจ่ายซื้ออุปกรณ์และสินทรัพย์ไม่มีตัวตน	(55,555,731)	(58,103,761)	(59,545,234)
เงินสดรับจากการจำหน่ายอุปกรณ์	369,409	1,135,090	364,759
เงินสดรับจากการจำหน่ายทรัพย์สินหรือการขาย	19,840,000	10,020,000	-
<b>เงินสดสุทธิจากกิจกรรมลงทุน</b>	<b>84,048,613</b>	<b>(114,357,948)</b>	<b>19,874,407</b>
<b>กระแสเงินสดจากกิจกรรมจัดหาเงิน</b>			
จ่ายเงินปันผล	(726,962,287)	(716,946,578)	(458,060,473)
จ่ายเงินปันผลให้ส่วนได้เสียที่ไม่มีอำนาจควบคุม	(874,998)	(441,738)	(245,410)
<b>เงินสดสุทธิจากกิจกรรมจัดหาเงิน</b>	<b>(727,837,285)</b>	<b>(717,388,316)</b>	<b>(458,305,883)</b>
ผลต่างจากการแปลงค่างบการเงิน	7,728,398	2,593,663	1,874,666
<b>เงินสดและรายการเทียบเท่าเงินสดเพิ่มขึ้น(ลดลง)สุทธิ</b>	<b>53,826,117</b>	<b>(592,044,059)</b>	<b>785,899,968</b>
เงินสดและรายการเทียบเท่าเงินสด ณ วันที่ 1 มกราคม	393,172,029	985,216,088	199,316,120
<b>เงินสดและรายการเทียบเท่าเงินสด ณ วันที่ 31 ธันวาคม</b>	<b>446,998,146</b>	<b>393,172,029</b>	<b>985,216,088</b>
ข้อมูลกระแสเงินสดเปิดเผยเพิ่มเติม			
รายการไม่ใช่เงินสดประกอบด้วย			
สินทรัพย์ถาวรและประมาณการหนี้สินเพิ่มขึ้นจากการ			
ประมาณต้นทุนการรื้อถอน	-	-	12,122,266

## (ค) อัตราส่วนทางการเงินโดยสรุป ในปี 2556 - ปี 2558

งบการเงินรวม	2558	2557	2556
<b>อัตราส่วนแสดงความสามารถในการทำกำไร</b>			
อัตรากำไรขั้นต้น(%)	81.08%	86.05%	85.63%
อัตรากำไรสุทธิ(%)	23.66%	29.47%	28.39%
อัตราผลตอบแทนผู้ถือหุ้น(%)	11.52%	14.83%	15.84%
อัตราผลตอบแทนจากการลงทุน(%)	27.42%	34.70%	22.79%
<b>อัตราส่วนแสดงประสิทธิภาพในการดำเนินงาน</b>			
อัตราผลตอบแทนจากสินทรัพย์รวม(%)	5.82%	8.11%	7.60%
อัตราการหมุนของสินทรัพย์ (เท่า)	0.25	0.28	0.27
<b>อัตราส่วนวิเคราะห์นโยบายทางการเงิน</b>			
อัตราส่วนสินทรัพย์สภาพคล่องต่อหนี้สินรวม(เท่า)	0.52	0.72	0.88
อัตราส่วนสินทรัพย์ก่อรายได้ต่อหนี้สินรวม (เท่า)	1.60	1.62	1.91
อัตราส่วนสินทรัพย์คล่องต่อสินทรัพย์รวม (%)	24.97%	36.72%	33.64%
อัตราส่วนสินทรัพย์ก่อรายได้ต่อสินทรัพย์รวม (%)	76.29%	82.79%	72.64%
อัตราหนี้สินต่อส่วนของผู้ถือหุ้น (เท่า)	0.91	1.04	0.62
อัตราการจ่ายเงินปันผล(%)	98.96%	99.18%	99.17%
(เงินปันผลต่อหุ้น/กำไรต่อหุ้นขั้นพื้นฐานของงบการเงินเฉพาะกิจการ)			
<b>อัตราส่วนอื่น ๆ</b>			
อัตราส่วนเงินลงทุนในหลักทรัพย์ต่อสินทรัพย์(%)	23.92%	36.36%	22.93%
อัตราส่วนเงินกองทุนสภาพคล่องสุทธิ(%)	131.06%	116.27%	211.01%
เงินกองทุนสภาพคล่องสุทธิ (ล้านบาท)	3,756	3,974	4,162
<b>ข้อมูลต่อหุ้น</b>			
มูลค่าที่ตราไว้ต่อหุ้น (บาท)	1.00	1.00	1.00
มูลค่าตามบัญชีต่อหุ้น (บาท)	2.53	2.59	2.56
กำไรสุทธิต่อหุ้นขั้นพื้นฐาน (บาท)	0.29	0.38	0.39
เงินปันผลต่อหุ้น (บาท)	0.285	0.365	0.360



#### 14. คำอธิบายของฝ่ายจัดการ

(งบการเงินรวม ณ วันที่ 31 ธันวาคม 2558 คำว่า “บริษัท” หมายถึง “บริษัทและบริษัทย่อย”)

##### 14.1 ภาพรวม

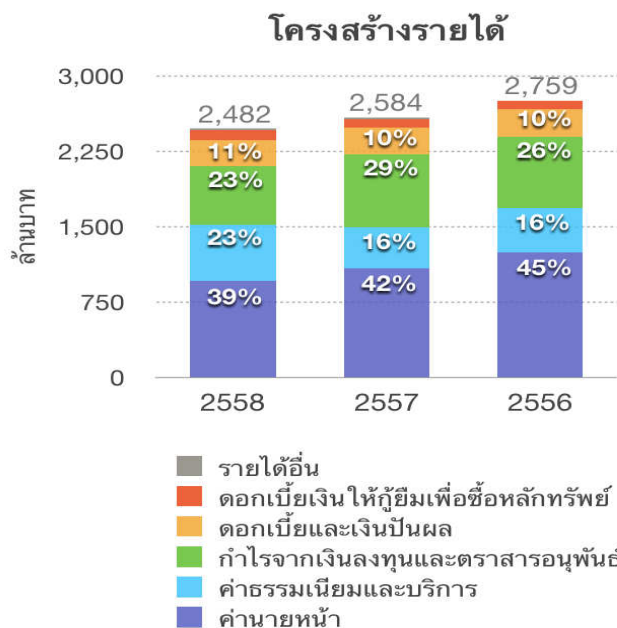
###### ภาวะเศรษฐกิจและตลาดหุ้นในปี 2558

ในปี 2558 การเติบโตทางเศรษฐกิจของประเทศไทยชะลอตัวกว่าที่คาดการณ์ เนื่องจากภาวะภัยแล้งที่รุนแรงกว่าที่คาด การเพิ่มขึ้นของหนี้ภาคครัวเรือน การเพิ่มขึ้นของระดับหนี้เสีย การลดลงอย่างรวดเร็วของราคาน้ำมันในตลาดโลกในช่วงครึ่งหลังของปี 2558 ส่งผลให้เกิดความสูญเสียในบริษัทพลังงานบางแห่งและนำไปสู่การปรับลดประมาณการรายได้และกำไรสุทธิอย่างมีนัยสำคัญในอุตสาหกรรมพลังงาน อย่างไรก็ตาม มาตรการกระตุ้นเศรษฐกิจของรัฐบาลที่มุ่งเน้นไปที่การส่งเสริมการบริโภคและช่วยเหลือธุรกิจ SME น่าจะช่วยให้ GDP ของไทยเติบโตได้ ทั้งนี้ คาดว่า GDP น่าจะเติบโตได้ร้อยละ 2.8 - 3.0 ในปี 2558 นี้

ปี 2558 ดัชนีตลาดหลักทรัพย์ ปรับลดลงอย่างมีนัยสำคัญ โดยลดลง 209.7 จุด หรือคิดเป็นร้อยละ 14.0 ไปปิดที่ 1,288.0 จุด โดยมีมูลค่าการซื้อขายเฉลี่ยต่อวันของตลาด (ทั้ง SET และ MAI) ที่ 44.3 พันล้านบาท ลดลงร้อยละ 2.6 จาก 45.5 พันล้านบาทในปี 2557 นักลงทุนต่างประเทศขายสุทธิจำนวน 154.3 พันล้านบาทในปี 2558 เมื่อเทียบกับการขายสุทธิ 37.4 พันล้านบาทในปี 2557 ทั้งนี้ ณ สิ้นปี 2558 มูลค่าหลักทรัพย์ตามราคาตลาดรวมอยู่ที่ 12.28 ล้านล้านบาท ลดลงร้อยละ 11.4 จาก 13.86 ล้านล้านบาท ณ สิ้นปี 2557

###### ภาพรวมการดำเนินงาน ปี 2558

ในปี 2558 เป็นปีที่ยากลำบาก ธุรกิจหลักทรัพย์ยังคงมีการแข่งขันที่สูงและตลาดหุ้นมีความผันผวน อย่างไรก็ตาม บริษัทยังคงทำกำไรได้อย่างต่อเนื่อง โดยในปี 2558 นี้ บริษัทมีส่วนแบ่งการตลาดในธุรกิจนายหน้าซื้อขายหลักทรัพย์อยู่ในอันดับ 9 คิดเป็นร้อยละ 3.88 และสำหรับในตลาด TFEX นั้น บริษัทยังคงรักษาส่วนแบ่งการตลาดในการซื้อขายตราสารอนุพันธ์สูงสุดอันดับ 1 ไว้ได้อย่างต่อเนื่อง โดยบริษัทมีส่วนแบ่งการตลาดร้อยละ 11.16 ส่วนธุรกิจตราสารอนุพันธ์นั้นในปี 2558 นี้ บริษัทได้ออกใบสำคัญแสดงสิทธิอนุพันธ์ทั้งหมด 236 ตัว และฝ่ายค้าหลักทรัพย์ของเรายังคงสามารถทำกำไรได้อีกปีหนึ่งแม้ตลาดจะมีความผันผวนอย่างมาก



สำหรับธุรกิจตลาดตราสารหนี้ บริษัทมีส่วนแบ่งตลาดของการซื้อขายตราสารหนี้รวมทุกประเภทอันดับ 1 เมื่อเปรียบเทียบกับผู้ค้าตราสารหนี้ในกลุ่มบริษัทหลักทรัพย์ด้วยกัน และสำหรับการซื้อขายตราสารหนี้ภาคเอกชนนั้น บริษัทมีส่วนแบ่งตลาดเป็น

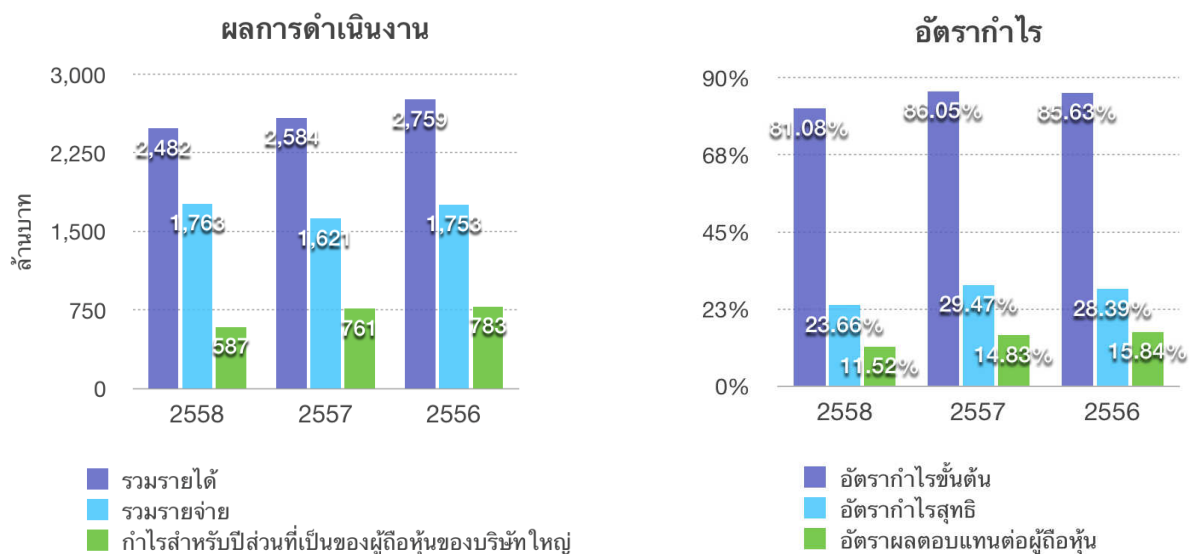
อันดับ 4 เมื่อเปรียบเทียบกับผู้ค้าตราสารหนี้ทั้งหมด กล่าวคือ บริษัทมีส่วนแบ่งการตลาดร้อยละ 13.45 ส่วนฝ่ายพาณิชย์ใน ปี 2558 นี้บริษัทได้ทำหน้าที่เป็นที่ปรึกษาทางการเงินและผู้จัดการการจำหน่ายและรับประกันการจำหน่ายหุ้นของบริษัท โรงพยาบาลลาดพร้าว จำกัด (มหาชน) มีมูลค่าการระดมทุนรวม 1,000 ล้านบาท และยังเข้าร่วมเป็นผู้จัดจำหน่ายและรับประกันการจำหน่ายหุ้นสามัญที่เสนอขายต่อประชาชนทั่วไปเป็นครั้งแรกอีก 9 บริษัท สุดท้ายธุรกิจจัดการกองทุนรวมของเรา บริษัทหลักทรัพย์จัดการกองทุนรวม วรณ จำกัด : บลจ. วรณ (บริษัทย่อยของบริษัท) ยังคงขยายธุรกิจอย่างต่อเนื่อง โดยมีการออกกองทุนใหม่อีก 21 กองทุนในปี 2558 นี้ด้วย

บริษัทมีแหล่งรายได้จากการดำเนินธุรกิจที่หลากหลายและไม่กระจุกตัวอยู่ที่รายได้จากค่านายหน้า กล่าวคือ บริษัทมีรายได้ ค่านายหน้าร้อยละ 45 ร้อยละ 42 และร้อยละ 39 ในปี 2556 - 2558 ตามลำดับ บริษัทมีรายได้กำไรจากเงินลงทุนและตราสาร อนุพันธ์ คิดเป็นสัดส่วนร้อยละ 23 - 28 ของรายได้รวมในช่วง 3 ปีที่ผ่านมา ทั้งนี้ กำไรจากการซื้อขายดังกล่าวมาจากธุรกรรม ที่หลากหลาย ได้แก่ การซื้อขายตราสารหนี้ การซื้อคืนภาคเอกชน ไปสำคัญแสดงสิทธิอนุพันธ์ ตราสารอนุพันธ์นอกตลาด และการลงทุนของบริษัทในตราสารหนี้และตราสารทุน นอกจากนี้ บริษัทยังมีรายได้ค่าธรรมเนียมและบริการจากบริษัทย่อยที่ บริษัทถือหุ้นร้อยละ 99 โดยรายได้จาก บลจ. วรณ ในช่วง 3 ปีที่ผ่านมา คิดเป็นสัดส่วนร้อยละ 12 - 20 ของรายได้ทั้งหมด ของบริษัท

ในปี 2558 ธุรกิจหลักทรัพย์ยังคงมีการแข่งขันรุนแรงและตลาดก็มีความผันผวนสูง อย่างไรก็ตาม บริษัทยังคงมีฐานะการเงิน ที่แข็งแกร่งด้วยการบริหารจัดการหนี้สินและสินทรัพย์จำนวนมากของบริษัท พร้อมทั้ง บริษัทสามารถนำความรู้ทางวิศวกรรม การเงินตลอดจนประสบการณ์ของกลุ่มเคจีไอ ได้วัน ซึ่งอยู่ในตลาดการเงินที่มีการพัฒนามากกว่ามาใช้พัฒนานวัตกรรมทาง การเงินใหม่ ๆ ทั้งนี้ การมีผลิตภัณฑ์ที่หลากหลายจะช่วยให้บริษัทสามารถดึงดูดกลุ่มนักลงทุนที่มีความต้องการบริการที่ แตกต่างกันไปเข้ามาเป็นลูกค้าของบริษัท ซึ่งบริษัทพยายามพัฒนาผลิตภัณฑ์ใหม่ ๆ ออกมาให้ลูกค้าคู่แข่งอย่างต่อเนื่อง เพื่อ จะมีโอกาสได้รับอัตราผลกำไรที่สูงก่อนที่จะเกิดการแข่งขันมากขึ้นในตลาด

#### 14.2 ผลการดำเนินงานและความสามารถในการทำกำไร

ปี 2558 บริษัทมีรายได้รวม 2,482 ล้านบาท กำไรสุทธิส่วนที่เป็นของผู้ถือหุ้นของบริษัทใหญ่จำนวน 587 ล้านบาท คิดเป็น กำไรต่อหุ้น 0.29 บาทต่อหุ้น โดยมีอัตรากำไรขั้นต้น อัตรากำไรสุทธิ อัตราผลตอบแทนต่อผู้ถือหุ้น ร้อยละ 81 และ 24 และ 12 ตามลำดับ



## รายได้

### รายได้ค่านายหน้า

ในปี 2558 บริษัทมีรายได้ค่านายหน้า 957 ล้านบาท ลดลงร้อยละ 12 จากปี 2557 รายได้ค่านายหน้าดังกล่าวประกอบด้วย รายได้ค่านายหน้าจากการซื้อขายหลักทรัพย์ 772 ล้านบาท ค่านายหน้าจากการซื้อขายสัญญาซื้อขายล่วงหน้า 134 ล้านบาท และค่านายหน้าอื่น 51 ล้านบาท

หน่วย: ล้านบาท

### รายได้ค่านายหน้า

ค่านายหน้าจากการซื้อขายหลักทรัพย์

ค่านายหน้าจากการซื้อขายสัญญาซื้อขายล่วงหน้า

ค่านายหน้าอื่น

รวมค่านายหน้า

งบการเงินรวม

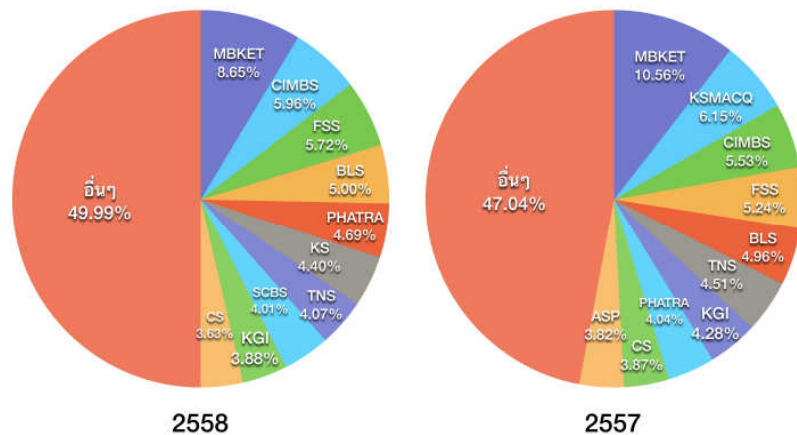
สำหรับปีสิ้นสุด

วันที่ 31 ธันวาคม

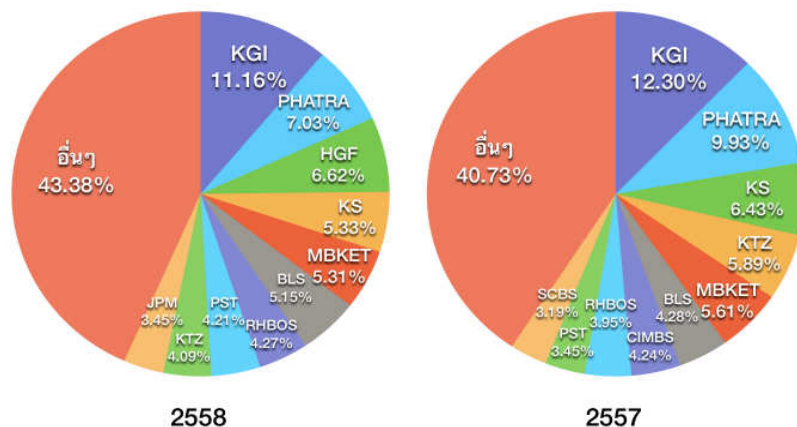
	2558	2557
ค่านายหน้าจากการซื้อขายหลักทรัพย์	772,330	951,519
ค่านายหน้าจากการซื้อขายสัญญาซื้อขายล่วงหน้า	133,677	93,469
ค่านายหน้าอื่น	51,362	39,150
รวมค่านายหน้า	957,369	1,084,138

รายได้ค่านายหน้าที่ลดลงมาจากการลดลงของค่านายหน้าจากการซื้อขายหลักทรัพย์ โดยลดลงจาก 952 ล้านบาทในปี 2557 เป็น 772 ล้านบาทในปี 2558 สาเหตุหลักเนื่องจากบริษัทมีส่วนแบ่งทางการตลาดในธุรกิจนายหน้าซื้อขายหลักทรัพย์ลดลง จากร้อยละ 4.28 ในปี 2557 เป็นร้อยละ 3.88 ในปี 2558

### ส่วนแบ่งการตลาดของธุรกิจนายหน้าซื้อขายหลักทรัพย์ของบริษัท ปี 2557 - 2558



### ส่วนแบ่งการตลาดของธุรกิจสัญญาซื้อขายล่วงหน้าของบริษัท ปี 2557 - 2558



อย่างไรก็ตาม ในปี 2558 บริษัทได้มีการเปิดตัว “KGI POWER TRADE” ซึ่งเป็น Application บนมือถือใหม่ล่าสุดที่บริษัทได้พัฒนาสำหรับลูกค้า และด้วยเทคโนโลยีที่ทันสมัย KGI POWER TRADE จึงสามารถใช้ได้ทั้งบนระบบปฏิบัติการของ Android และ IOS (iPhone และ iPad) ซึ่งสะดวก รวดเร็ว ใช้งานง่าย ด้วยระบบสัมผัสหน้าจอ และสามารถส่งคำสั่งซื้อขายได้แบบ Multi-Market ทั้งหลักทรัพย์และอนุพันธ์ ซึ่งบริษัทเชื่อว่าจะช่วยทำให้รายได้ค่านายหน้าของบริษัทเพิ่มขึ้นได้ในอนาคต

#### รายได้ค่าธรรมเนียมและบริการ

ในปี 2558 บริษัทมีรายได้ค่าธรรมเนียมและบริการ 563 ล้านบาท เพิ่มขึ้นร้อยละ 39 จากปีก่อน สาเหตุหลักมาจากการเพิ่มขึ้นของรายได้ค่าธรรมเนียมจากการจัดการกองทุนรวม และรายได้ค่าธรรมเนียมจากการเป็นนายทะเบียนจากบริษัทหลักทรัพย์จัดการกองทุนรวม วรณ จำกัด (บริษัทย่อยของบริษัท)

นอกจากนั้น ในปี 2558 บริษัทมีรายได้ค่าธรรมเนียมการจัดการจัดจำหน่ายหลักทรัพย์ 27 ล้านบาท และรายได้ค่าธรรมเนียมจากการเป็นที่ปรึกษาทางการเงิน 17 ล้านบาท ซึ่งเพิ่มขึ้นอย่างมากจากปีก่อน เนื่องจากในปี 2558 บริษัทประสบความสำเร็จในการเป็นที่ปรึกษาทางการเงินและเป็นผู้จัดการการจัดจำหน่ายและรับประกันการจำหน่ายหุ้นของบริษัท โรงพยาบาลลาดพร้าว จำกัด (มหาชน) โดยมีมูลค่าการระดมทุน 1,000 ล้านบาท นอกจากนี้ บริษัทยังได้เข้าร่วมเป็นผู้จัดจำหน่ายและรับประกันการจำหน่ายหุ้นสามัญที่เสนอขายต่อประชาชนทั่วไปเป็นครั้งแรกอีก 9 บริษัทด้วย

งบการเงินรวม สำหรับปีสิ้นสุด วันที่ 31 ธันวาคม		
หน่วย: พันบาท		
รายได้ค่าธรรมเนียมและบริการ	2558	2557
การจัดการกองทุนรวม	327,181	262,766
การจัดการกองทุนส่วนบุคคล	67,524	66,204
การจัดการกองทุนสำรองเลี้ยงชีพ	6,824	3,112
การเป็นนายทะเบียนและการดูแลรักษาทรัพย์สิน	64,381	33,955
การยืมและให้ยืมหลักทรัพย์	4,769	5,821
การจัดจำหน่ายหลักทรัพย์	27,156	872
ที่ปรึกษาทางการเงิน	17,220	7,615
ตัวแทนการจัดจำหน่าย	12,511	7,695
อื่น ๆ	35,130	18,064
รวมค่าธรรมเนียมและบริการ	562,696	406,104

#### กำไรจากเงินลงทุนและตราสารอนุพันธ์

การซื้อขายหลักทรัพย์ในบัญชีของบริษัท มีความเสี่ยงต่อความผันผวนของราคาหลักทรัพย์ในตลาดในระดับหนึ่ง บริษัทมีเงินลงทุนทั้งในตราสารหนี้และตราสารทุน ซึ่งจัดว่ามีเงินลงทุนขนาดใหญ่ที่สุดในอุตสาหกรรม กำไรจากการลงทุนส่วนใหญ่เกิดจากการขายผลิตภัณฑ์ทางการเงิน อาทิ ใบสำคัญแสดงสิทธิอนุพันธ์ และธุรกิจตราสารอนุพันธ์นอกตลาด อย่างไรก็ตาม บริษัทมีกลยุทธ์ในการบริหารความเสี่ยงที่เหมาะสม จึงทำให้มีความเสี่ยงต่อความผันผวนของราคาหลักทรัพย์ในตลาดไม่สูงนัก

ในปี 2558 บริษัทมีกำไรจากเงินลงทุนและตราสารอนุพันธ์ 578 ล้านบาท ลดลงร้อยละ 21 จากปีก่อน สาเหตุหลักมาจากการถ่วงดุลลงทุนที่ผันผวนในตลาดหลักทรัพย์และตลาดอนุพันธ์

ทั้งนี้ กำไรจากเงินลงทุนและจากตราสารอนุพันธ์รวม 578 ล้านบาทดังกล่าว ประกอบด้วยขาดทุนจากเงินลงทุน 100 ล้านบาท และกำไรจากตราสารอนุพันธ์ 679 ล้านบาท โดยกำไรจากเงินลงทุนและตราสารอนุพันธ์มาจากกำไรจากการลงทุนในหลักทรัพย์เพื่อบัญชีบริษัท (Proprietary Trading) และธุรกิจการออกใบสำคัญแสดงสิทธิอนุพันธ์ (Derivative Warrants: DW) ดังนี้

ก) การลงทุนในหลักทรัพย์เพื่อบัญชีบริษัท (Proprietary Trading)

บริษัทจะลงทุนทั้งตราสารทุน ตราสารอนุพันธ์ และตราสารหนี้ ซึ่งจะพิจารณาการลงทุนจากสถานะเศรษฐกิจ ปัจจัยพื้นฐานของแต่ละอุตสาหกรรม งบการเงิน และปัจจัยทางด้านราคาและสถิติ (Technical Analysis) โดยการบริหารความเสี่ยงเป็นส่วนสำคัญมากสำหรับการลงทุน และบริษัทได้มีการติดตามดูแลความเสี่ยงของบริษัทอย่างใกล้ชิดตลอดเวลา

ข) การออกใบสำคัญแสดงสิทธิอนุพันธ์ (Derivative Warrants)

บริษัทมีกลยุทธ์ในการป้องกันความเสี่ยงต่างๆ ที่อาจเกิดขึ้น (Hedging Strategy) ดังนี้

- เมื่อบริษัทออกใบสำคัญแสดงสิทธิอนุพันธ์ประเภทสิทธิในการซื้อ (Call Warrant) บริษัทจะมีความเสี่ยงเมื่อราคาของหุ้นอ้างอิงสูงขึ้น ดังนั้น บริษัทจึงมีกลยุทธ์ในการป้องกันความเสี่ยงโดยการซื้อหุ้นอ้างอิงในสัดส่วนที่เหมาะสมซึ่งคำนวณมาจาก Net Delta Value ซึ่งทำให้ความเสี่ยงที่บริษัทจะขาดทุนจากการออกใบสำคัญแสดงสิทธิอนุพันธ์ถูกหักล้างด้วยกำไรจากหุ้นอ้างอิงที่บริษัทได้ซื้อไว้เพื่อป้องกันความเสี่ยงแล้ว
- เมื่อบริษัทออกใบสำคัญแสดงสิทธิอนุพันธ์ประเภทสิทธิในการขาย (Put Warrant) บริษัทจะมีความเสี่ยงเมื่อราคาของหุ้นอ้างอิงลดลง ดังนั้น บริษัทจึงมีกลยุทธ์ในการป้องกันความเสี่ยงโดยการขายชอร์ตหุ้นอ้างอิงในสัดส่วนที่เหมาะสมซึ่งคำนวณมาจาก Net Delta Value ซึ่งทำให้ความเสี่ยงที่บริษัทจะขาดทุนจากการออกใบสำคัญแสดงสิทธิอนุพันธ์ถูกหักล้างด้วยกำไรจากหุ้นอ้างอิงที่บริษัทได้ขายชอร์ตไป

ทั้งนี้ เพื่อป้องกันความเสี่ยงจากความผันผวนของราคาหุ้น ซึ่งส่งผลต่อกำไรขาดทุนของสถานะหุ้นอ้างอิงและตราสารอนุพันธ์ ดังนั้น บริษัทจะใช้กลยุทธ์ป้องกันความเสี่ยงโดยการถือสถานะหุ้นอ้างอิงในจำนวนที่เหมาะสมเพื่อให้การบันทึกกำไรขาดทุนของสถานะหุ้นอ้างอิงและตราสารอนุพันธ์เกิดในทิศทางตรงข้าม

รายได้ดอกเบี้ยและเงินปันผล

ในปี 2558 บริษัทมีรายได้ดอกเบี้ยและเงินปันผล 262 ล้านบาท ใกล้เคียงกับปีก่อน โดยรายได้ดอกเบี้ยของบริษัทส่วนใหญ่มาจากรายได้ดอกเบี้ยเงินฝากธนาคารและหุ้นกู้ ส่วนรายได้เงินปันผลส่วนใหญ่มาจากเงินปันผลจากการลงทุนในตลาดหุ้น

รายได้ดอกเบี้ยเงินให้กู้ยืมเพื่อซื้อหลักทรัพย์

ในปี 2558 บริษัทมีรายได้ดอกเบี้ยเงินให้กู้ยืมเพื่อซื้อหลักทรัพย์ 100 ล้านบาท เพิ่มขึ้นร้อยละ 12 จากปีก่อน เนื่องจากบริษัทมีการให้กู้ยืมเพื่อซื้อหลักทรัพย์มากขึ้น โดย ณ วันที่ 31 ธันวาคม 2558 บริษัทมีเงินให้กู้ยืมเพื่อซื้อหลักทรัพย์ จำนวน 1,718 ล้านบาท เพิ่มขึ้นร้อยละ 18 จากปีก่อน

รายได้อื่น

ในปี 2558 บริษัทมีรายได้อื่น 21 ล้านบาท เพิ่มขึ้นร้อยละ 74 จากปีก่อน สาเหตุหลักมาจากกำไรจากการขายทรัพย์สินและการขายและรายได้จากการรับคืนเงินจากลูกหนี้พื้นที่พิกิจการ

รายจ่าย

ในปี 2558 บริษัทมีค่าใช้จ่ายรวม 1,736 ล้านบาท เพิ่มขึ้นร้อยละ 7 จากปีก่อน ค่าใช้จ่ายหลักประกอบด้วย ต้นทุนทางการเงิน ค่าธรรมเนียมและบริการจ่าย และค่าใช้จ่ายในการดำเนินงาน โดยมีรายละเอียด ดังนี้

#### ต้นทุนทางการเงิน

ในปี 2558 บริษัทมีต้นทุนทางการเงิน 112 ล้านบาท เพิ่มขึ้นร้อยละ 3 จากปีก่อน สาเหตุหลักของการเพิ่มขึ้นเนื่องจากบริษัทมีดอกเบี้ยจ่ายเงินกู้ยืมจากสถาบันการเงินและการออกตั๋วสัญญาใช้เงินเพิ่มขึ้น

#### ค่าธรรมเนียมและบริการจ่าย

ในปี 2558 บริษัทมีค่าธรรมเนียมและบริการจ่าย 353 ล้านบาท เพิ่มขึ้นร้อยละ 42 จากปีก่อน สาเหตุหลักมาจากบริษัทมีค่าธรรมเนียมจ่ายการยืมและให้ยืมหลักทรัพย์เพิ่มขึ้น และค่าธรรมเนียมจ่ายการซื้อขายหลักทรัพย์และสัญญาซื้อขายล่วงหน้าเพิ่มขึ้น

#### ค่าใช้จ่ายในการดำเนินงาน

ในปี 2558 บริษัทมีค่าใช้จ่ายในการดำเนินงาน 1,272 ล้านบาท และคิดเป็นร้อยละ 51 ของรายได้รวม โดยเป็นสัดส่วนที่ใกล้เคียงกับปี 2557 ทั้งนี้ ค่าใช้จ่ายดำเนินงานประกอบด้วย 1) ค่าใช้จ่ายเกี่ยวกับพนักงาน 825 ล้านบาท ซึ่งแปรผันไปในทางเดียวกับรายได้ของบริษัท 2) ค่าใช้จ่ายเกี่ยวกับอาคาร สถานที่ และอุปกรณ์ 194 ล้านบาท 3) ค่าตอบแทนกรรมการ 25 ล้านบาท และ 4) ค่าใช้จ่ายอื่น 229 ล้านบาท ซึ่งค่าใช้จ่ายอื่นส่วนใหญ่มาจาก ค่าโฆษณา ค่าระบบสื่อสาร ค่าเดินทาง ค่าที่ปรึกษากฎหมาย ค่าผู้สอบบัญชี และอื่นๆ

#### อัตราส่วนแสดงความสามารถในการทำกำไร

ในปี 2558 บริษัทมีอัตราส่วนแสดงความสามารถในการทำกำไรลดลงจาก 2 ปีก่อน โดยมีอัตราส่วนกำไรขั้นต้น ร้อยละ 81.08 ลดลงจากร้อยละ 86.05 และ ร้อยละ 85.63 ในปี 2557 และ 2556 ตามลำดับ และมีอัตราส่วนกำไรสุทธิ ร้อยละ 23.66 ลดลงจากร้อยละ 29.47 และร้อยละ 28.39 ในปี 2557 และ 2556 ตามลำดับ สาเหตุหลักมาจากการลดลงของรายได้ค่านายหน้าจากการซื้อขายหลักทรัพย์และการลดลงของกำไรจากเงินลงทุน

### **14.3 ความสามารถในการบริหารสินทรัพย์**

#### โครงสร้างของสินทรัพย์ที่ใช้ดำเนินธุรกิจ

ณ วันที่ 31 ธันวาคม 2558 บริษัทมีสินทรัพย์รวม 9,649 ล้านบาท ลดลงจาก 10,522 ล้านบาท ในปี 2557 หรือคิดเป็นลดลงร้อยละ 8 จากปีก่อน เนื่องจาก ในปี 2558 บริษัทมีการลดขนาดเงินลงทุนเพื่อลดความเสี่ยงจากการลงทุนในภาวะที่ตลาดมีความผันผวน

ในช่วง 3 ปีที่ผ่านมา บริษัทมีอัตราส่วนสินทรัพย์ก่อรายได้ต่อสินทรัพย์รวม ร้อยละ 73 - 83 ทั้งนี้ ณ สิ้นปี 2558 บริษัทมีสินทรัพย์ก่อรายได้ 7,362 ล้านบาท ซึ่งประกอบด้วย ลูกหนี้ธุรกิจหลักทรัพย์และลูกหนี้สัญญาซื้อขายล่วงหน้าสุทธิจำนวน 5,054 ล้านบาท และเงินลงทุนสุทธิจำนวน 2,308 ล้านบาท

ในปี 2558 สินทรัพย์ของบริษัทมีอัตราผลตอบแทนเฉลี่ยอยู่ที่ 0.25 เท่า และบริษัทมีอัตราผลตอบแทนจากสินทรัพย์รวม (ROA) ร้อยละ 5.82 ลดลงจากร้อยละ 8.11 ในปี 2557 สาเหตุหลักมาจากการลดลงในผลตอบแทนจากการลงทุนเนื่องจากภาวะการตลาดที่ไม่เอื้ออำนวย

#### คุณภาพของลูกหนี้ธุรกิจหลักทรัพย์และสัญญาซื้อขายล่วงหน้า

ลูกหนี้ธุรกิจหลักทรัพย์และสัญญาซื้อขายล่วงหน้าของบริษัทเป็นลูกหนี้ที่มีคุณภาพ ณ วันที่ 31 ธันวาคม 2558 บริษัทมีลูกหนี้ธุรกิจหลักทรัพย์และสัญญาซื้อขายล่วงหน้า 5,497 ล้านบาท มีดอกเบี้ยค้างรับ 10 ล้านบาท และหักค่าเผื่อหนี้สงสัยจะสูญ 454 ล้านบาท เหลือเป็นลูกหนี้ธุรกิจหลักทรัพย์และสัญญาซื้อขายล่วงหน้าสุทธิ 5,054 ล้านบาท



หน่วย: พันบาท	งบการเงินรวม	
	31 ธันวาคม 2558	31 ธันวาคม 2557
<b>ลูกหนี้ธุรกิจหลักทรัพย์</b>		
ลูกหนี้ซื้อหลักทรัพย์ด้วยเงินสด	2,099,788	1,853,618
เงินให้กู้ยืมเพื่อซื้อหลักทรัพย์	1,718,464	1,450,706
ลูกหนี้ธุรกรรมการยืมและให้ยืมหลักทรัพย์		
- ลูกหนี้ทรัพย์สินวางประกัน	1,117,344	1,520,589
- ลูกหนี้ยืมหลักทรัพย์	139,455	69,876
<b>ลูกหนี้อื่น</b>		
- ลูกหนี้ผ่อนชำระ	421,871	432,494
- ลูกหนี้ค้างชำระ	-	1,607
- ลูกหนี้ธุรกิจหลักทรัพย์อื่น	252	6,587
<b>รวมลูกหนี้ธุรกิจหลักทรัพย์</b>	<b>5,497,174</b>	<b>5,335,477</b>
<b>บวก ดอกเบี้ยค้างรับ</b>	<b>10,502</b>	<b>10,159</b>
<b>หัก ค่าเผื่อหนี้สงสัยจะสูญ</b>	<b>(454,132)</b>	<b>(459,938)</b>
<b>ลูกหนี้ธุรกิจหลักทรัพย์และดอกเบี้ยค้างรับสุทธิ</b>	<b>5,053,544</b>	<b>4,885,698</b>
<b>ลูกหนี้ธุรกิจหลักทรัพย์และสัญญาซื้อขายล่วงหน้าสุทธิ</b>	<b>5,053,544</b>	<b>4,885,698</b>

บริษัทได้จำแนกลูกหนี้ธุรกิจหลักทรัพย์และดอกเบี้ยค้างรับตามประกาศของสำนักงาน ก.ล.ต. และตลาดหลักทรัพย์ฯ เรื่องการจัดทำบัญชีเกี่ยวกับลูกหนี้ด้วยคุณภาพของบริษัทหลักทรัพย์ พร้อมทั้ง ตั้งค่าเผื่อหนี้สงสัยจะสูญโดยการประเมินฐานะลูกหนี้แต่ละรายและพิจารณาความเสี่ยงในการเรียกชำระและมูลค่าของหลักทรัพย์ที่ใช้ค้ำประกัน โดยถือพื้นฐานการจัดชั้นหนี้และการตั้งสำรองตามหลักเกณฑ์ที่กำหนดโดยสำนักงาน ก.ล.ต. และตลาดหลักทรัพย์ฯ ตามหนังสือที่ กธ. 5/2544 ลงวันที่ 15 กุมภาพันธ์ 2544 และปัจจัยอื่นประกอบ โดย ณ วันที่ 31 ธันวาคม 2558 บริษัทมีหนี้จัดชั้นสงสัย 402 ล้านบาท และได้มีการตั้งสำรองค่าเผื่อหนี้สงสัยจะสูญไว้เต็มจำนวนแล้ว นอกจากนี้ บริษัทยังได้ตั้งสำรองเผื่อหนี้ที่เรียกเก็บไม่ได้ไว้อีก 52 ล้านบาท ซึ่งบริษัทมีความเห็นว่าเป็นการตั้งสำรองที่พอเพียงและเป็นไปตามหลักเกณฑ์ที่หน่วยงานกำกับดูแลกำหนดแล้ว

สำหรับเงินให้กู้ยืมเพื่อซื้อหลักทรัพย์นั้น ณ วันที่ 31 ธันวาคม 2558 บริษัทมีเงินให้กู้ยืมเพื่อซื้อหลักทรัพย์จำนวน 1,718 ล้านบาท ซึ่งคิดเป็นร้อยละ 34 ของส่วนของผู้ถือหุ้นของบริษัทใหญ่ ทั้งนี้ บริษัทมีการกำหนดวงเงินสินเชื่อที่เหมาะสมให้กับลูกค้าแต่ละรายและมีการทบทวนความมั่นคงของฐานะทางการเงินของลูกค้าแต่ละรายอย่างสม่ำเสมอ โดยในปี 2558 การให้สินเชื่อของบริษัทสอดคล้องกับนโยบายของบริษัท และไม่กระจุกตัวอยู่ในอุตสาหกรรมใดหรือในกลุ่มใด

ณ วันที่ 31 ธันวาคม 2558 บริษัทมีลูกหนี้อื่นที่ระงับการรับรู้รายได้ จำนวน 419 ล้านบาท ซึ่งบริษัทได้บันทึกค่าเผื่อหนี้สงสัยจะสูญเต็มจำนวนหนี้ดังกล่าวไว้แล้ว

### ลูกหนี้จัดชั้นและการตั้งค่าเผื่อหนี้สงสัยจะสูญของลูกหนี้

หน่วย: พันบาท	งบการเงินรวม		
	31 ธันวาคม 2558		
	จำนวนมูลหนี้	ค่าเผื่อหนี้สงสัยจะสูญ ที่ตั้งไว้	มูลหนี้สุทธิหลังหัก ค่าเผื่อหนี้สงสัยจะสูญ
มูลหนี้จัดชั้นปกติ	5,076,467	-	5,076,467
มูลหนี้จัดชั้นต่ำกว่ามาตรฐาน	29,260	-	29,260
มูลหนี้จัดชั้นสงสัย	401,949	(401,949)	-
รวม	5,507,676	(401,949)	5,105,727
สำรองเผื่อหนี้ที่เรียกเก็บไม่ได้	-	(52,183)	(52,183)
มูลค่าตามบัญชี	5,507,676	(454,132)	5,053,544

### เงินลงทุน

เงินลงทุนของบริษัทมีการเพิ่มขึ้นหรือลดลงแปรผันตามการลงทุนของบริษัทในแต่ละช่วง ทั้งนี้ ณ วันที่ 31 ธันวาคม 2558 บริษัทมีเงินลงทุนสุทธิจำนวน 2,308 ล้านบาท ลดลงร้อยละ 40 เมื่อเทียบกับ 3,826 ล้านบาท ในงวดเดียวกันของปีก่อน ซึ่งสาเหตุของการลดลงส่วนใหญ่มาจากการลดขนาดของเงินลงทุนในหลักทรัพย์เพื่อลดความเสี่ยงของบริษัท

เงินลงทุนของบริษัท ประกอบด้วย หลักทรัพย์เพื่อค่าสุทธิ 2,087 ล้านบาท หลักทรัพย์เพื่อขายสุทธิ 192 ล้านบาท ตราสารหนี้ที่จะถือจนครบกำหนด 8 ล้านบาท และเงินลงทุนทั่วไปสุทธิ 21 ล้านบาท

ทั้งนี้ เงินลงทุนของบริษัทไม่กระจุกตัวอยู่ในบริษัทใดหรือกลุ่มอุตสาหกรรมใด บริษัทมีนโยบายในการตั้งค่าเผื่อการด้อยค่าของเงินลงทุนเมื่อมูลค่ายุติธรรมของเงินลงทุนดังกล่าวได้ลดลงอย่างมีสาระสำคัญ และเป็นระยะเวลานานหรือเมื่อมีข้อบ่งชี้ของการด้อยค่า

บริษัทมีคณะกรรมการบริหารความเสี่ยงทำหน้าที่บริหารความเสี่ยงเกี่ยวกับการลงทุนในหลักทรัพย์เพื่อบริษัท โดยคณะกรรมการบริหารความเสี่ยงจะพิจารณาอนุมัติและทบทวนเพดานความเสี่ยง (Risk budget) ให้กับฝ่ายงานที่ดูแลการลงทุนในหลักทรัพย์เพื่อบริษัทอย่างน้อยปีละ 1 ครั้ง พร้อมทั้ง มีฝ่ายบริหารความเสี่ยงติดตามให้มีการดำเนินการตามนโยบายการบริหารความเสี่ยงของบริษัทเมื่อ Risk Limit ถึงระดับที่กำหนด

### สินทรัพย์อื่น

ณ วันที่ 31 ธันวาคม 2558 บริษัทมีสินทรัพย์อื่น 250 ล้านบาท เพิ่มขึ้น 50 ล้านบาท จาก 200 ล้านบาท ในงวดเดียวกันของปีก่อน สาเหตุหลักของการเพิ่มขึ้นมาจากบัญชีดอกเบี้ยเงินฝากประจำค้างรับเพิ่มขึ้น และการเพิ่มขึ้นของรายได้ค่าธรรมเนียมและบริการค้างรับ เนื่องจาก บลจ. วรรณ มีรายได้จากการออกกองทุนเพิ่มมากขึ้น (ตามรายละเอียดในหมายเหตุประกอบงบการเงิน ข้อ 18)

## 14.4 สภาพคล่องและความเพียงพอของเงินทุน

### แหล่งที่มาและใช้ไปของเงินทุน

กิจกรรมที่เกี่ยวข้องกับกระแสเงินสด ประกอบด้วย 3 ส่วน คือ 1. กิจกรรมดำเนินงาน 2. กิจกรรมลงทุน และ 3. กิจกรรมจัดหาเงิน ณ วันที่ 31 ธันวาคม 2558 บริษัทมีเงินสดและรายการเทียบเท่าเงินสดจำนวน 447 ล้านบาท ซึ่งมาจากเงินสดและรายการเทียบเท่าเงินสดจากงวดก่อน 393 ล้านบาท เงินสดสุทธิจากกิจกรรมดำเนินงาน 690 ล้านบาท กระแสเงินสดจากกิจกรรมลงทุน 84 ล้านบาท กระแสเงินสดจากกิจกรรมจัดหาเงิน (728) ล้านบาท และผลต่างจากการแปลงค่างบการเงิน 8 ล้านบาท



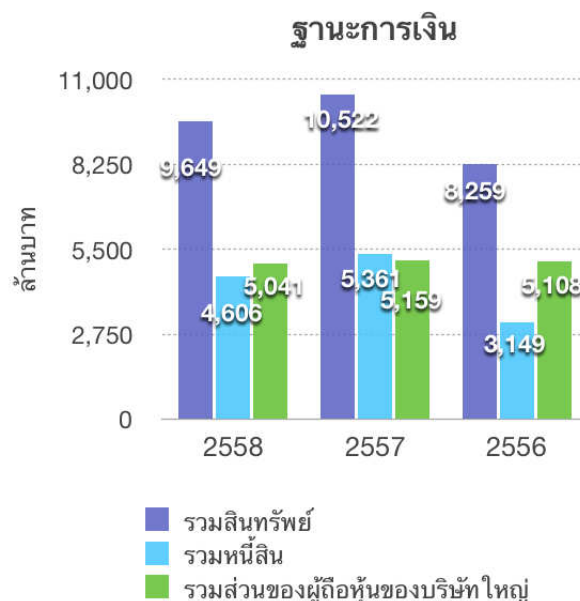
รายการหลักของเงินสดสุทธิจากกิจกรรมดำเนินงาน 690 ล้านบาท มาจากเงินสดที่ได้มาจากการดำเนินการดำเนินงานและเงินสดจากการลดลงของเงินลงทุนเพื่อค่าซึ่งบริษัทมีการลดจำนวนเงินลงทุนลงเพื่อลดความเสี่ยงในการลงทุน สำหรับกระแสเงินสดจากกิจกรรมลงทุน 84 ล้านบาท รายการหลักมาจากเงินปันผลรับจากเงินลงทุนในหลักทรัพย์ ส่วนกระแสเงินสดจากกิจกรรมจัดหาเงิน (728) ล้านบาท คือการที่บริษัทจ่ายเงินปันผลให้กับผู้ถือหุ้นในเดือนเมษายน 2558 ที่ผ่านมา

สรุปงบกระแสเงินสด ในปี 2558	บาท
กำไรก่อนค่าใช้จ่ายภาษีเงินได้	745,704,984
รายการปรับปรุงกระทบยอดกำไรก่อนค่าใช้จ่ายภาษีเงินได้เป็นเงินสดรับ (จ่าย) จากกิจกรรมดำเนินงาน	(246,249,042)
กำไรจากการดำเนินงานก่อนการเปลี่ยนแปลงในสินทรัพย์และหนี้สินดำเนินงาน	499,455,942
การเปลี่ยนแปลงในสินทรัพย์และหนี้สินดำเนินงาน	
สินทรัพย์ดำเนินงาน (เพิ่มขึ้น) ลดลง	880,638,657
หนี้สินดำเนินงานเพิ่มขึ้น (ลดลง)	(690,208,208)
เงินสดสุทธิจากกิจกรรมดำเนินงาน	689,886,391
กระแสเงินสดจากกิจกรรมลงทุน	84,048,613
กระแสเงินสดจากกิจกรรมจัดหาเงิน (จ่ายเงินปันผล)	(727,837,285)
ผลต่างจากการแปลงค่างบการเงิน	7,728,398
เงินสดและรายการเทียบเท่าเงินสดเพิ่มขึ้น (ลดลง) สุทธิ	53,826,117
เงินสดและรายการเทียบเท่าเงินสด ณ วันที่ 1 มกราคม 2558	393,172,029
เงินสดและรายการเทียบเท่าเงินสด ณ วันที่ 31 ธันวาคม 2558	446,998,146

#### ความเหมาะสมของโครงสร้างเงินทุน

บริษัทมีโครงสร้างเงินทุนที่เหมาะสม โดย ณ วันที่ 31 ธันวาคม 2558 บริษัทมีสินทรัพย์รวม 9,649 ล้านบาท หนี้สินรวม 4,606 ล้านบาท ส่วนของผู้ถือหุ้นของบริษัทใหญ่รวม 5,041 ล้านบาท คิดเป็นอัตราส่วนหนี้สินต่อส่วนของผู้ถือหุ้น 0.91 เท่า

ณ สิ้นปี 2558 หนี้สินรวมจำนวน 4,606 ล้านบาท ดังกล่าว มาจากเจ้าหนี้ธุรกิจหลักทรัพย์และสัญญาซื้อขายล่วงหน้า ตราสารหนี้ที่ออกและเงินกู้ยืมอื่น และค่าใช้จ่ายค้างจ่าย เป็นต้น สำหรับส่วนของผู้ถือหุ้นของบริษัทใหญ่รวม 5,041 ล้านบาทนั้น ส่วนใหญ่คือทุนเรือนหุ้นและกำไรสะสม ทั้งนี้ อัตราส่วนหนี้สินต่อส่วนของผู้ถือหุ้นแสดงให้เห็นว่า บริษัทมีโครงสร้างเงินทุนที่มีความเสี่ยงต่ำเนื่องจากเงินทุนส่วนใหญ่ของบริษัทมาจากผู้ถือหุ้น



#### รายจ่ายการลงทุน (Capital Expenditure)

ในปี 2558 บริษัทมีรายจ่ายการลงทุนที่มีมูลค่าเกินกว่า 2 ล้านบาท จำนวน 6 โครงการ รวมเป็นเงินประมาณ 29 ล้านบาท โดยเป็นการลงทุนในการปรับปรุงระบบเทคโนโลยีสารสนเทศของบริษัท 4 โครงการ รวมเป็นเงิน 24 ล้านบาท ส่วนรายจ่ายการลงทุนอีก 2 โครงการ เป็นการปรับปรุงอุปกรณ์คอมพิวเตอร์ของสาขาและการย้ายที่ทำการสาขา รวมเป็นเงิน 5 ล้านบาท ซึ่งทั้ง 6 โครงการ มีแหล่งเงินทุนจากเงินทุนหมุนเวียนของบริษัท

#### ความเสี่ยงของสภาพคล่อง

บริษัทมีสภาพคล่องเพียงพอ ณ วันที่ 31 ธันวาคม 2558 บริษัทมีเงินสดและรายการเทียบเท่าเงินสด 447 ล้านบาท และมีเงินฝากในสถาบันการเงิน 243 ล้านบาท บริษัทมีอัตราส่วนเงินกองทุนสภาพคล่องสุทธิร้อยละ 131 บริษัทมีนโยบายในการดำรงอัตราส่วนเงินกองทุนสภาพคล่องสุทธิสูงกว่าที่สำนักงาน ก.ล.ต. กำหนด (ก.ล.ต. กำหนดให้ดำรงเงินกองทุนสภาพคล่องสุทธิไม่ต่ำกว่า 25 ล้านบาท และอัตราส่วนเงินกองทุนสภาพคล่องสุทธิไม่ต่ำกว่า ร้อยละ 7 ของหนี้สินทั่วไปและทรัพย์สินที่ต้องวางเป็นประกัน) เงินกองทุนสภาพคล่องสุทธิและอัตราส่วนเงินกองทุนสภาพคล่องสุทธิของบริษัท ในระยะ 3 ปีที่ผ่านมา มีดังนี้

เงินกองทุน	31 ธ.ค. 2558	31 ธ.ค. 2557	31 ธ.ค. 2556
เงินกองทุนสภาพคล่องสุทธิ (ล้านบาท)	3,756	3,974	4,162
อัตราส่วนเงินกองทุนสภาพคล่องสุทธิ (NCR) (%)	131.06%	116.27%	211.01%

#### ความสามารถในการชำระหนี้และการปฏิบัติตามเงื่อนไขการกู้ยืมและภาระผูกพันที่สำคัญ

ณ วันที่ 31 ธันวาคม 2558 บริษัทไม่มีเงินกู้ยืมจากสถาบันการเงิน แต่มีตราสารหนี้ที่ออกและเงินกู้ยืมอื่น 455 ล้านบาท ซึ่งประกอบด้วย ตัวเงินจ่าย จำนวน 450 ล้านบาท (มีระยะเวลาคงเหลือที่จะครบกำหนดชำระไม่เกิน 1 ปี อัตราดอกเบี้ย ร้อยละ 1.97 ต่อปี) และหุ้นกู้ธนพาณิชย์ ไม่เกิน 1 ปี จำนวน 5 ล้านบาท (มีระยะเวลาคงเหลือที่จะครบกำหนดชำระไม่เกิน 1 ปี อัตราดอกเบี้ย ร้อยละ 9.85 ต่อปี) ซึ่งบริษัทมั่นใจว่าในกรณีจำเป็นบริษัทมีความสามารถในการชำระหนี้คืนทั้งหมด โดยบริษัทมีนโยบายในการปฏิบัติตามเงื่อนไขอย่างเป็นธรรม มีความรับผิดชอบและโปร่งใส โดยปฏิบัติตามเงื่อนไข ข้อกำหนดของสัญญา และพันธะทางการเงินที่มีต่อเจ้าหนี้อย่างเคร่งครัด

#### ความสามารถในการจัดหาแหล่งเงินทุนเพิ่มเติม

ในกรณีที่บริษัทมีความต้องการเงินทุน บริษัทมีนโยบายที่จะหาแหล่งเงินทุนที่เหมาะสมในการใช้เป็นตัวหนุนทางการเงินของบริษัท และบริษัทจะไม่พึ่งพิงกับแหล่งเงินทุนแห่งใดแห่งหนึ่ง ทั้งนี้ บริษัทมีการวิเคราะห์ความต้องการกระแสเงินสดทุกวัน โดยพยายามให้เกิดความเหมาะสมระหว่างการกู้ยืมเงินในระยะสั้นกับความต้องการใช้เงินลงทุนในเครื่องมือตลาดเงินต่างๆ

ทั้งนี้ บริษัททำการบริหารเงินเพื่อเป้าหมายหลักในการคงไว้ซึ่งความสามารถในการดำเนินธุรกิจ และการดำรงไว้ซึ่งเงินกองทุนตามที่สำนักงาน ก.ล.ต. กำหนด

#### ปัจจัยที่อาจมีผลกระทบต่อการจัดอันดับความน่าเชื่อถือของบริษัท

บริษัท ทริสเรตติ้ง จำกัด คงอันดับความน่าเชื่อถือของบริษัท ณ วันที่ 23 กรกฎาคม 2558 อยู่ที่ระดับ “BBB+” ด้วยแนวโน้มอันดับเครดิต “คงที่” ซึ่งอันดับเครดิตดังกล่าวสะท้อนถึงสถานะเงินทุนที่เข้มแข็ง ตลอดจนความแข็งแกร่งของฐานรายได้ที่มาจากกิจการที่หลากหลาย และความสามารถของบริษัทในการนำเสนอประสบการณ์และความรู้ของกลุ่มเคสไอในได้หวั่น ซึ่งเป็นผู้ถือหุ้นใหญ่มาใช้ให้เกิดประโยชน์ในการพัฒนาผลิตภัณฑ์

ทั้งนี้ ปัจจัยที่อาจมีผลกระทบต่อการจัดอันดับความน่าเชื่อถือของบริษัทมีดังนี้

1. การรักษาสถานภาพทางการเงินในธุรกิจนายหน้าซื้อขายหลักทรัพย์ ท่ามกลางความผันผวนของธุรกิจหลักทรัพย์ และแรงกดดันด้านอัตราค่าธรรมเนียมนายหน้าซื้อขายหลักทรัพย์
2. ความผันผวนของราคาหลักทรัพย์ ซึ่งอาจจะมีผลกระทบต่อการดำเนินงานของธุรกิจค้าหลักทรัพย์ของบริษัท

3. ความสามารถในการควบคุมความเสี่ยงที่อาจเกิดจากการให้สินเชื่อเพื่อซื้อหลักทรัพย์ และการออกผลิตภัณฑ์ใหม่ ๆ
4. การรักษารายได้ที่สม่ำเสมอจาก บลจ. วรรณ (บริษัทย่อย)

ทั้งนี้ บริษัทได้ตระหนักถึงปัจจัยต่างๆที่อาจมีผลกระทบต่อการดำเนินงานของบริษัท และได้บริหารจัดการเพื่อรักษาฐานะทางการเงินและธุรกิจที่มั่นคงไว้ บริษัทมีนโยบายที่จะเพิ่มประสิทธิภาพการทำงานของพนักงานในการให้บริการและให้คำแนะนำกับลูกค้าอย่างต่อเนื่อง พร้อมทั้งมีการพัฒนาเทคโนโลยีเพื่อสนับสนุนผลิตภัณฑ์ใหม่ๆ ด้วย

สำหรับการลงทุนในหลักทรัพย์เพื่อบริษัท (Proprietary Trading) นั้น บริษัทมอบหมายให้คณะกรรมการบริหารความเสี่ยงเป็นผู้กำหนดแนวทางและนโยบายเกี่ยวกับการจัดสรรเงินลงทุน วงเงินสูงสุดในการลงทุน พร้อมทั้งทำหน้าที่ควบคุมความเสี่ยง โดยกำหนดระดับความเสี่ยงที่ยอมรับได้ และจำกัดผลขาดทุนที่อาจเกิดขึ้น และดูแลควบคุมค่าความเสี่ยงเป็นรายวัน ทั้งนี้ คณะกรรมการบริหารความเสี่ยงจะมีการทบทวนนโยบายและหลักการดังกล่าว ให้เหมาะสมกับสถานการณ์ที่เปลี่ยนแปลงไปอย่างสม่ำเสมอ

นอกจากนั้น บริษัทมีการควบคุมความเสี่ยงโดยพิจารณากำหนดวงเงินสินเชื่อที่จะให้กับลูกค้าหรือคู่สัญญาแต่ละรายอย่างเหมาะสม และมีการทบทวนฐานะทางการเงินของลูกค้าหรือคู่สัญญาอย่างสม่ำเสมอ พร้อมทั้ง มีคณะกรรมการบริหารความเสี่ยง คอยติดตามดูแลความเสี่ยงโดยรวมของบริษัทเป็นรายวันเพื่อให้มั่นใจว่าสอดคล้องกับนโยบายที่ได้รับอนุมัติ

#### 14.5 ภาวะผูกพันและหนี้สินที่อาจจะเกิดขึ้น

ดูข้อมูลเกี่ยวกับภาวะผูกพันและหนี้สินที่อาจจะเกิดขึ้น ตามหมายเหตุประกอบงบการเงิน ข้อ 37

#### 14.6 ปัจจัยที่อาจมีผลกระทบต่อผลการดำเนินงานในอนาคตและการบริหารความเสี่ยง

ปัจจัยต่าง ๆ ที่อาจมีผลต่อการดำเนินงานของบริษัทมีทั้งปัจจัยภายนอกและปัจจัยภายในบริษัท ปัจจัยภายนอก ได้แก่ การเปลี่ยนแปลงนโยบายรัฐบาล ระเบียบ ข้อบังคับ และกฎหมายต่างๆ ที่เกี่ยวข้อง การเปลี่ยนแปลงในเศรษฐกิจและการเมือง อัตราดอกเบี้ย อัตราแลกเปลี่ยน และปัจจัยภายใน ได้แก่ ความพอเพียงของสภาพคล่อง การสูญเสียทรัพยากรบุคคลที่มีคุณภาพ การขาดระบบควบคุมภายใน การบริหารความเสี่ยง หรือความพร้อมของระบบเทคโนโลยีสารสนเทศ ซึ่งปัจจัยต่างๆ เหล่านี้อาจส่งผลกระทบต่อรายได้ของบริษัท

อย่างไรก็ตาม บริษัทได้จัดตั้งคณะกรรมการบริหารความเสี่ยง และระบบการควบคุมความเสี่ยงต่าง ๆ เพื่อให้มั่นใจว่าบริษัทสามารถบริหารความเสี่ยงได้อย่างเหมาะสม โดยคณะกรรมการบริหารความเสี่ยงของบริษัท ประกอบด้วย ผู้บริหารจากทุกฝ่ายงาน ทั้งสายงานธุรกิจและจากสายงานสนับสนุน ซึ่งคือกลุ่มผู้บริหารมืออาชีพที่ร่วมกันบริหารความเสี่ยง รวมถึงการติดตั้งระบบเพื่อควบคุมและจัดการความเสี่ยงในด้านเครดิต ด้านตลาด และด้านการเงิน นอกจากนี้ บริษัทยังมีฝ่ายบริหารความเสี่ยงซึ่งมีหน้าที่รับผิดชอบดูแลการซื้อขายหลักทรัพย์ทุกประเภท พร้อมทั้ง มีการคำนวณค่า “มูลค่าความเสี่ยง (Value of Risk: VaR)” อย่างเป็นระบบ และติดตามสถานะของลูกค้าด้วยระบบคอมพิวเตอร์ บริษัทจึงสามารถแยกแยะความเสี่ยงได้อย่างเป็นระบบ อีกทั้งยังมีการกำหนดขั้นตอนการทำงานที่มีมาตรฐานที่พัฒนาขึ้นเพื่อลดระดับความเสี่ยงในการปฏิบัติงานประจำวันด้วย