

## ส่วนที่ 1

### การประกอบธุรกิจ

#### 1. นโยบายและภาพรวมการประกอบธุรกิจ

##### 1.1 วิสัยทัศน์ วัตถุประสงค์ เป้าหมาย หรือกลยุทธ์ในการดำเนินธุรกิจ

บริษัท เอบีโก้ โฮลดิ้งส์ จำกัด (มหาชน) (“บริษัทฯ”) และบริษัทย่อยได้มุ่งเน้นการดำเนินธุรกิจเกี่ยวกับธุรกิจรับจ้างผลิตนมพร้อมดื่มยูเอชที นมพาสเจอร์ไรส์ และน้ำผลไม้พาสเจอร์ไรส์ ให้กับบริษัทในกลุ่มธุรกิจอาหารและเครื่องดื่มและลงทุนในธุรกิจอื่นๆ ได้แก่ ธุรกิจด้านอาหารและอสังหาริมทรัพย์โดยบริษัทฯ เป็นศูนย์กลางในการกำหนดนโยบายวางแผนระยะยาวและกำหนดทิศทางการเติบโตของบริษัทในเครือ

##### 1.2 การเปลี่ยนแปลงในรอบ 5 ปีที่ผ่านมา

###### พ.ศ. 2552

บริษัทฯ ได้ปฏิบัติตามแผนฟื้นฟูกิจการอย่างต่อเนื่องเป็นปีที่ 5 และได้มีการชำระดอกเบี้ยแก่เจ้าหนี้ตามแผนฟื้นฟูกิจการเป็นปกติ รวมทั้งธุรกิจหลักของบริษัทฯ และธุรกิจอื่นๆ ในกลุ่มเริ่มมีผลการดำเนินงานดีขึ้นตามลำดับและในปี 2552 บริษัทฯ ได้ดำเนินการยื่นคำร้องขอแก้ไขแผนฟื้นฟูกิจการ โดยขอแก้ไขแผนฟื้นฟูกิจการใน 2 ส่วนเกี่ยวกับส่วนที่ 7 เรื่องแนวทางแก้ปัญหาในกรณีขาดสภาพคล่องชั่วคราวระหว่างปฏิบัติตามแผนฯ และในส่วนที่ 9 เรื่องการขอขยายระยะเวลาในการดำเนินการตามแผนฯ ออกไปอีก 1 ปีครบกำหนดในวันที่ 29 พฤศจิกายน 2553 โดยการแก้ไขแผนทั้ง 2 ส่วน ได้มีมติยอมรับจากที่ประชุมเจ้าหนี้ เมื่อวันที่ 10 พฤศจิกายน 2552 และผ่านการเห็นชอบจากศาลล้มละลายกลางเมื่อวันที่ 19 มกราคม 2553

###### พ.ศ. 2553

บริษัทฯ ได้ปฏิบัติตามแผนฟื้นฟูกิจการอย่างต่อเนื่องเป็นปีที่ 6 โดยจ่ายชำระดอกเบี้ยแก่เจ้าหนี้ตามแผนฟื้นฟูกิจการตามปกติ รวมทั้งธุรกิจหลักของบริษัทฯ และธุรกิจอื่นๆ ในกลุ่มเริ่มมีผลการดำเนินงานดีขึ้นตามลำดับ และในปี 2553 บริษัทฯ ได้ดำเนินการยื่นคำร้องขอแก้ไขแผนฟื้นฟูกิจการ โดยขอขยายระยะเวลาในการดำเนินการตามแผนฟื้นฟูกิจการออกไปอีก 1 ปีเป็นครั้งที่ 2 ครบกำหนดในวันที่ 29 พฤศจิกายน 2554 โดยได้มีมติยอมรับจากที่ประชุมเจ้าหนี้เมื่อวันที่ 22 ธันวาคม 2553 และผ่านความเห็นชอบจากศาลล้มละลายกลางเมื่อวันที่ 24 กุมภาพันธ์ 2554

เมื่อวันที่ 29 ธันวาคม 2552 บริษัท เอบีโก้ แลนด์ จำกัด (บริษัทย่อย) ได้ยื่นคำร้องต่อศาลล้มละลายกลางเพื่อขอฟื้นฟูกิจการ และวันที่ 7 เมษายน 2553 ศาลล้มละลายกลางได้มีคำสั่งให้ฟื้นฟูกิจการและแต่งตั้งให้บริษัท เอบีโก้ แลนด์ จำกัด (บริษัทย่อย) เป็นผู้ทำแผนฟื้นฟูกิจการ โดยได้มีมติยอมรับจากที่ประชุมเจ้าหนี้เมื่อวันที่ 22 ธันวาคม 2553

###### พ.ศ. 2554

บริษัทฯ ได้ปฏิบัติตามแผนฟื้นฟูกิจการอย่างต่อเนื่องเป็นปีที่ 7 โดยจ่ายชำระดอกเบี้ยแก่เจ้าหนี้ตามแผนฟื้นฟูกิจการตามปกติ รวมทั้งธุรกิจหลักของบริษัทฯ และธุรกิจอื่นๆ ในกลุ่มเริ่มมีผลการดำเนินงานดีขึ้นตามลำดับ

ในระหว่างปี 2554 บริษัทฯ ได้ดำเนินการยื่นคำร้องขอแก้ไขแผนฟื้นฟูกิจการต่อเจ้าหน้าที่พิทักษ์ทรัพย์ เพื่อเลื่อนการชำระเงินต้นจากเดิมวันที่ 30 มิถุนายน 2554 และสิ้นสุดวันที่ 30 มิถุนายน 2557 เป็นเริ่มชำระในวันที่ 30 มิถุนายน 2556 และสิ้นสุดในวันที่ 31 ธันวาคม 2557 โดยแบ่งชำระเป็น 4 งวดๆ ละ 6 เดือน ภายในระยะเวลา 2 ปี โดยที่ประชุมเจ้าหนี้มีมติพิเศษรับข้อเสนอกแก้ไขแผนฟื้นฟูกิจการ เมื่อวันที่ 3 สิงหาคม 2552 และในวันที่ 28 พฤศจิกายน 2554 บริษัทฯ ในฐานะผู้บริหารแผนได้ยื่นคำร้องขอขยายระยะเวลาในการดำเนินการตามแผนฟื้นฟูกิจการออกไปอีก 1 ปีเป็นครั้งที่ 3 ครบกำหนดในวันที่ 29 พฤศจิกายน 2555 ซึ่งได้รับความเห็นชอบจากศาลล้มละลายกลางเมื่อวันที่ 20 กุมภาพันธ์ 2555

ตามที่บริษัท เอบีโก้ แลนด์ จำกัด (บริษัทย่อย) ได้ยื่นคำร้องต่อศาลล้มละลายกลางเพื่อขอฟื้นฟูกิจการ และศาลล้มละลายกลางได้มีคำสั่งให้ฟื้นฟูกิจการและแต่งตั้งให้บริษัท เอบีโก้ แลนด์ จำกัด (บริษัทย่อย) เป็นผู้ทำแผนฟื้นฟูกิจการ โดยที่ประชุมเจ้าหนี้มีมติพิเศษยอมรับแผนเมื่อวันที่ 22 ธันวาคม 2553 และในปี 2554 บริษัท เอบีโก้ แลนด์ จำกัด ได้รับความเห็นชอบจากศาลล้มละลายกลางเมื่อวันที่ 28 มีนาคม 2554

#### **พ.ศ. 2555**

บริษัทฯ ได้ปฏิบัติตามแผนฟื้นฟูกิจการอย่างต่อเนื่องเป็นปีที่ 8 โดยจ่ายชำระดอกเบี้ยแก่เจ้าหนี้ตามแผนฟื้นฟูกิจการตามปกติ เมื่อวันที่ 26 ตุลาคม 2555 บริษัทฯ ได้ยื่นคำร้องเรื่องการฟื้นฟูกิจการเป็นผลสำเร็จครบถ้วนตามแผนแล้วขอให้ยกเลิกการฟื้นฟูกิจการของบริษัทฯ และในวันที่ 29 พฤศจิกายน 2555 ศาลล้มละลายกลางมีคำสั่งให้ยกเลิกการฟื้นฟูกิจการของบริษัท เอบีโก้ โฮลดิ้งส์ จำกัด(มหาชน)

ณ วันที่ 28 ธันวาคม 2555 บริษัทฯ ได้ตัดรายการค่าเผื่อด้อยค่าเงินลงทุนในบริษัทร่วมทั้งจำนวนเนื่องจากราคาตลาดของเงินลงทุนในบริษัทร่วมเพิ่มขึ้นอย่างมีนัยสำคัญในระหว่างปีโดย ณ วันที่ 31 ธันวาคม 2555 และ 2554 เงินลงทุนในบริษัท มาลีสามพราน จำกัด(มหาชน) มีมูลค่ายุติธรรมตามราคาตลาดเป็นจำนวนเงิน 2,024.92 ล้านบาทและ 385.36 ล้านบาทตามลำดับ

บริษัท เอบีโก้ แลนด์ จำกัด (บริษัทย่อย) ได้ปฏิบัติตามแผนฟื้นฟูกิจการ โดยจ่ายชำระดอกเบี้ยแก่เจ้าหนี้ตามแผนฟื้นฟูกิจการตามปกติ

#### **พ.ศ. 2556**

บริษัทฯ ได้ดำเนินการจ่ายชำระเงินต้นพร้อมดอกเบี้ยทั้งจำนวนให้แก่เจ้าหนี้ตามแผนฟื้นฟูกิจการทุกรายคงเหลือเจ้าหนี้ตามแผนฟื้นฟูกิจการรายใหญ่ 1 ราย โดยบริษัทฯ ได้จ่ายชำระดอกเบี้ยตามปกติและชำระเงินต้นงวดที่ 1 เรียบร้อยแล้วซึ่งหนี้ส่วนที่คงเหลือทางบริษัทจะชำระให้เสร็จสิ้นในปี 2557

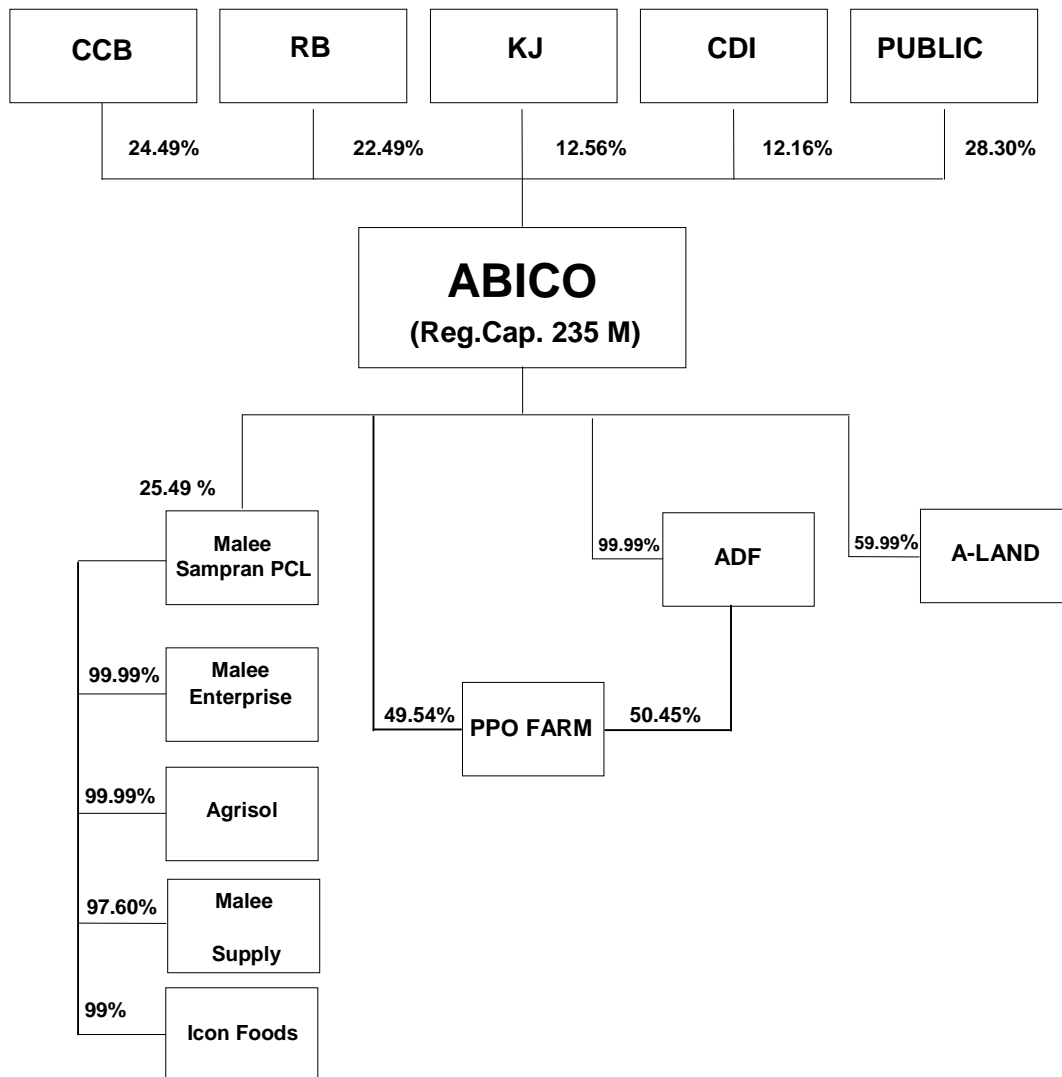
บริษัท เอบีโก้ แลนด์ จำกัด (บริษัทย่อย) ได้ปฏิบัติตามแผนฟื้นฟูกิจการโดยจ่ายชำระเงินต้นพร้อมดอกเบี้ยแก่เจ้าหนี้ตามแผนฟื้นฟูกิจการปกติ

เมื่อวันที่ 22 ตุลาคม 2556 บริษัทฯ ได้ยื่นคำขออนุญาตต่อตลาดหลักทรัพย์แห่งประเทศไทย เพื่อพิจารณาหุ้นสามัญจดทะเบียนของบริษัทกลับเข้าซื้อขายในตลาดหลักทรัพย์ โดยตลาดหลักทรัพย์แห่งประเทศไทยอยู่ระหว่างพิจารณาคำขอดังกล่าว

เมื่อวันที่ 27 มีนาคม 2557 บริษัทฯ ได้ยื่นขอขยายระยะเวลาเพื่อแก้ไขเหตุเพิกถอนของบริษัทต่อตลาดหลักทรัพย์แห่งประเทศไทย ซึ่งเดิมจะครบกำหนดวันที่ 31 มีนาคม 2557 ออกไปอีก 1 ปี

1.3 โครงสร้างการถือหุ้นของกลุ่มบริษัท

โครงสร้างการถือหุ้นในกลุ่มบริษัท ณ 13มีนาคม2557



CCB	นายชัยฉัตร บุญรัตน์	Malee Supply	บริษัท มาลีซัพพลาย จำกัด
RB	นางสาวรุ่งฉัตร บุญรัตน์	Icon Foods	บริษัท ไอคอน ฟู้ดส์ จำกัด
KJ	นางกมลฉัตร จุ่งรุ่งเรืองกิจ	PPO FARM	บริษัท พีพีโอ ฟาร์ม จำกัด
CDI	บริษัท ซีดีไอ จำกัด	ADF	บริษัท เอบีโก้ แดรี่ ฟาร์ม จำกัด
PUBLIC	ผู้ถือหุ้นรายย่อย	A-LAND	บริษัท เอบีโก้ แลนด์ จำกัด
ABICO	บริษัท เอบีโก้ โฮลดิ้งส์ จำกัด (มหาชน)		
Malee Sampran PCL	บริษัท มาลีสามพราน จำกัด (มหาชน)		
Malee Enterprise	บริษัท มาลีเอ็นเตอร์ไพรส์ จำกัด		
Agrisol	บริษัท อะกริซอล จำกัด		

## 2. ลักษณะการประกอบธุรกิจ

2.1 โครงสร้างรายได้และสัดส่วนการถือหุ้นในบริษัทย่อยของบริษัทฯ ในระยะ 3 ปีล่าสุด

ผลิตภัณฑ์	ดำเนินการโดย	% การถือหุ้น ของบริษัทฯ	ปี 2556		ปี 2555		ปี 2554	
			ล้านบาท	%	ล้านบาท	%	ล้านบาท	%
รับจ้างผลิตนมยูเอชที นมพาสเจอร์ไรส์และ น้ำผลไม้พาสเจอร์ไรส์	บจ.เอบีโก้ แดรี่ ฟาร์ม	99.99	388.02	89.54	259.29	82.45	213.08	81.33
พัฒนา อสังหาริมทรัพย์, ให้ เช่าและบริการอาคาร	บจ.เอบีโก้ แลนด์	59.99	13.35	3.08	18.27	5.81	16.90	6.45
ฟาร์มโคนม	บจ.พีพีโอ ฟาร์ม	99.99	32.00	7.38	36.94	11.74	32.01	12.22
ยอดรวม (ล้านบาท)			433.37	100.00	341.50	100.00	261.99	100.00

กลุ่มบริษัท เอบีโก้ ประกอบไปด้วยธุรกิจหลัก 2 ส่วนใหญ่ คือ

- ธุรกิจรับจ้างผลิต รับจ้างผลิตนมยูเอชที, นมพาสเจอร์ไรส์และ น้ำผลไม้พาสเจอร์ไรส์
- การลงทุนในธุรกิจอื่นๆ ได้แก่ ผลิตและจำหน่ายน้ำมันดิบและธุรกิจอสังหาริมทรัพย์

### ธุรกิจรับจ้างผลิต

#### ลักษณะของผลิตภัณฑ์

ผลิตภัณฑ์ ได้แก่ นมยูเอชที, นมพาสเจอร์ไรส์ และน้ำผลไม้พาสเจอร์ไรส์

#### ลักษณะลูกค้า

ธุรกิจรับจ้างผลิตของบริษัทฯ ปัจจุบันได้รับจ้างผลิตให้แก่ บริษัทในกลุ่มธุรกิจอาหารและเครื่องดื่มรายใหญ่สามราย

## การผลิต

### (1) กำลังการผลิต

กำลังการผลิตนมยูเอชที, นมพาสเจอร์ไรส์, น้ำผลไม้พาสเจอร์ไรส์

	ปี 2556	ปี 2555
กำลังการผลิตเต็มที (ตัน/ปี) (3 กะ)		
นมยูเอชที	76,000	70,000
นมพาสเจอร์ไรส์	22,000	22,000
น้ำผลไม้พาสเจอร์ไรส์	16,000	16,000
ปริมาณการผลิตจริง (ตัน/ปี) (3 กะ)		
นมยูเอชที	50,934	42,376
นมพาสเจอร์ไรส์	7,137	7,128
น้ำผลไม้พาสเจอร์ไรส์	2,963	2,543
ร้อยละของกำลังการผลิต		
นมยูเอชที	67.02	60.54
นมพาสเจอร์ไรส์	32.44	32.40
น้ำผลไม้พาสเจอร์ไรส์	18.52	15.89

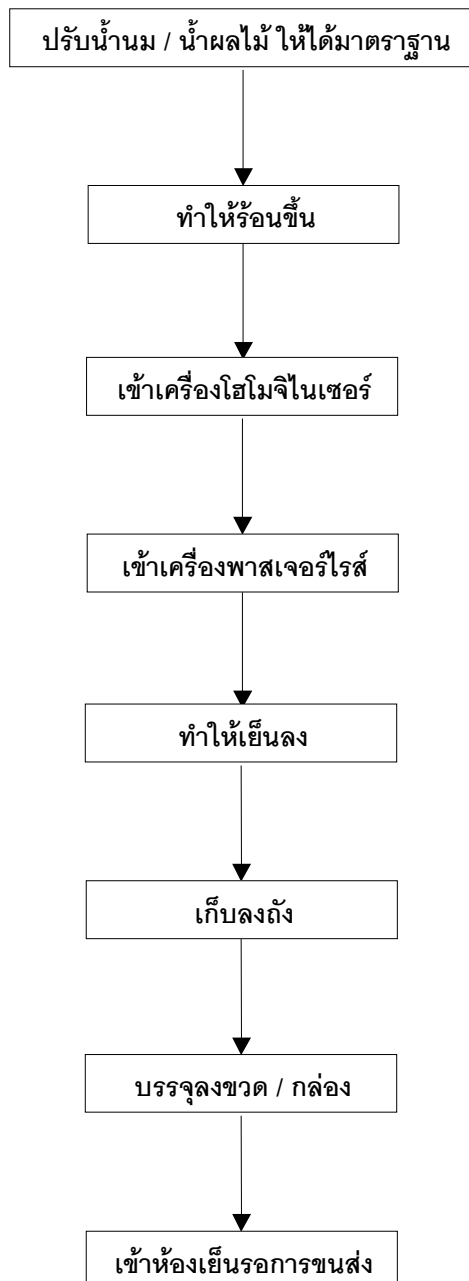
หมายเหตุ จำนวนกะที่สามารถผลิตได้วันละ 3 กะๆ ละ 8 ชั่วโมง ขึ้นอยู่กับปริมาณสั่งผลิตของลูกค้า

### (2) ขั้นตอนการผลิต

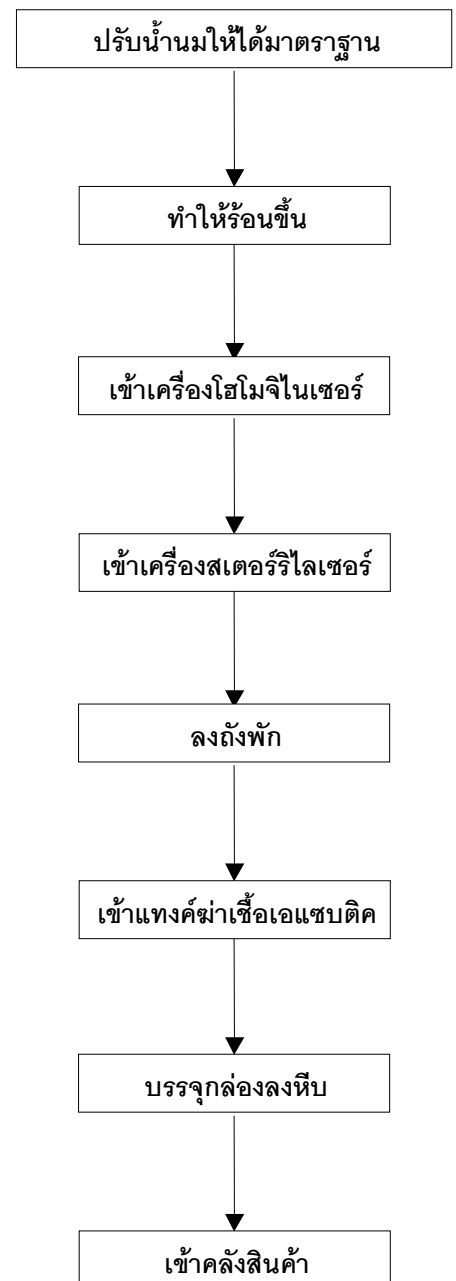
นมพาสเจอร์ไรส์และน้ำผลไม้พาสเจอร์ไรส์เป็นผลิตภัณฑ์ที่ต้องเก็บรักษาไว้ในที่อุณหภูมิต่ำ อายุในการเก็บรักษาคือประมาณ 16 วันและ 30 วัน นับตั้งแต่วันผลิต(ตามลำดับ) สำหรับนมยูเอชทีเป็นผลิตภัณฑ์ที่สามารถเก็บรักษาไว้ได้นานคือประมาณ 8 เดือนและเก็บรักษาไว้ในอุณหภูมิปกติได้

นํ้านมดิบจากฟาร์มก่อนจะส่งเข้ากระบวนการผลิตจะได้รับการควบคุมอุณหภูมิให้อยู่ในระดับต่ำกว่า 8 องศาเซลเซียสเพื่อให้นํ้านมยังรักษาคุณภาพและความสดใหม่อยู่ เมื่อทางโรงงานได้รับนํ้านมดิบก็จะนำเข้าสู่ถังเก็บขนาดใหญ่ผ่านทางท่อสูบน้ำนม ซึ่งกระบวนการทั้งหมดจะไม่สัมผัสคนหรือบรรยากาศภายนอก เพื่อให้ได้นํ้านมที่สะอาดมีมาตรฐานสำหรับทุกขั้นตอนของกระบวนการผลิต ตั้งแต่การรับวัตถุดิบจนถึงการผลิตออกมาเป็นสินค้าสำเร็จรูป จะมีการตรวจสอบคุณภาพอยู่เสมอปัจจุบันบริษัทมีการลงทุนซื้อเครื่องจักรใหม่และปรับปรุงเครื่องจักรให้ทันสมัยเพื่อรองรับการขยายกำลังการผลิต และพัฒนาบุคลากรให้มีความรู้ความชำนาญตามเทคโนโลยีใหม่เพื่อรองรับความต้องการของลูกค้ารายเดิมและลูกค้ารายใหม่

ขั้นตอนการผลิตโรงพาสเจอร์ไรส์



ขั้นตอนการผลิตโรงยูเอชที



## 2.2 การตลาดและการแข่งขัน

สำหรับการแข่งขันธุรกิจรับจ้างผลิตนมยูเอชที นมพาสเจอร์ไรส์ รวมถึงน้ำผลไม้พาสเจอร์ไรส์ ยังไม่มีการแข่งขันที่สูงมากนักเนื่องจากผู้ลงทุนที่จะเข้ามาในตลาดรับจ้างผลิตดังกล่าวจะต้องใช้เงินลงทุนที่สูงในส่วนของเครื่องจักรและเทคโนโลยีการผลิต โดยคู่แข่งทางการค้ารายใหญ่ของทางบริษัทมีอยู่ประมาณ 3 – 4 ราย

สำหรับการแข่งขันภายในอุตสาหกรรมเดียวกันทางบริษัทไม่ได้รับผลกระทบมากนักเนื่องจากบริษัทได้รับจ้างการผลิตจากลูกค้ารายใหญ่โดยเป็นสัญญาระยะยาวและมีการจ้างบริษัทให้ผลิตในปริมาณมากขึ้น เพื่อให้ลูกค้ามีการแข่งขันในตลาดได้ รวมถึงการเปิดประชาคมอาเซียน (AEC) ที่กำลังจะเกิดขึ้นทำให้ลูกค้าสามารถนำผลิตภัณฑ์ของตนเองไปจำหน่ายได้มากขึ้นและทางบริษัทมีการตรวจสอบคุณภาพของผลิตภัณฑ์ทั้งภายในบริษัทเองรวมถึงการลงตัวอย่างสินค้าให้กับบริษัทภายนอกทำการตรวจสอบคุณภาพร่วมด้วย และทางลูกค้าเข้ามาร่วมทำการตรวจสอบสินค้าจากทางบริษัท จึงทำให้ทางลูกค้ามั่นใจในคุณภาพของสินค้าที่ทางบริษัทผลิต อีกทั้งในปี 2556 ทางบริษัทได้รับความไว้วางใจในการผลิตสินค้าให้กับลูกค้ารายใหญ่เพิ่มขึ้นอีกหนึ่งราย จึงทำให้มั่นใจในคุณภาพสินค้าที่ผลิตขึ้นจากบริษัทไม่เป็นรองคู่แข่งทางการตลาดในขณะนี้

## 2.3 การจัดหาวัตถุดิบ

สำหรับการจัดหาวัตถุดิบสำหรับบริษัท เอบีโก้ แดรี่ฟาร์ม จำกัด สามารถแยกได้ออกเป็น 2 ส่วน คือ ส่วนที่ลูกค้าเป็นผู้จัดหาวัตถุดิบและหีบห่อมาเอง และส่วนที่บริษัทเป็นผู้จัดหาให้กับทางลูกค้า ซึ่งบริษัทมีโรงงานผลิตจำนวน 1 โรงงาน แยกเป็นโรงผลิตสินค้ายูเอชที และโรงผลิตสินค้าพาสเจอร์ไรส์ โดยการจัดหาวัตถุดิบและวัสดุหีบห่อที่บริษัทเป็นผู้จัดหาให้กับทางลูกค้านั้นจะมีการจัดซื้อทั้งในประเทศและต่างประเทศตามข้อกำหนดที่ตกลงกับลูกค้า

## 2.4 สำหรับผลกระทบต่อสิ่งแวดล้อม

ทางบริษัทฯ ให้ความสำคัญต่อผลกระทบต่อสิ่งแวดล้อมที่จะเกิดขึ้น บริษัทจึงมีบ่อบำบัดน้ำเสียอยู่ 6 บ่อ ซึ่งสามารถรองรับน้ำเสียจากขบวนการผลิตได้ทั้งหมด และมีการตรวจเช็คค่า BOD (Biological Oxygen Demand) ทุกเดือน โดยส่งตรวจสอบที่บริษัท เอ็นไวรอนเม้นท์ แอนด์ แลบลอราตอรี จำกัด และทางราชการมีการตรวจสอบโรงงานปีละครั้งโดยกรมโรงงานอุตสาหกรรม ซึ่งบริษัทฯ ไม่มีประวัติการทำผิดระเบียบแต่อย่างใด

### 3. ปัจจัยความเสี่ยง

#### 3.1 ความเสี่ยงในการประกอบธุรกิจ

ในบริษัทย่อย (บริษัท เอบีโก้ แดรี่ฟาร์ม จำกัด) ซึ่งเป็นบริษัทหลักในการดำเนินธุรกิจของบริษัท เอบีโก้ โฮลดิ้งส์ จำกัด (มหาชน) จะพึ่งพิงลูกค้ารายใหญ่เพียงรายเดียวโดยบริษัทได้ให้ความสำคัญกับเรื่องดังกล่าวจึงมีการหาลูกค้ารายใหม่เพิ่มเพื่อให้ไม่กระทบต่อการประกอบธุรกิจหรือความเสี่ยงใด ๆ ต่อการดำเนินงานของบริษัทฯ รวมทั้งบริษัททำสัญญารับจ้างผลิตระยะยาวกับลูกค้ารายเดิมและรายใหม่ และในส่วนของธุรกิจฟาร์มโคนมซึ่งเป็นบริษัทย่อยและมีปัจจัยความเสี่ยงเกี่ยวกับราคาน้ำมันดิบสูงขึ้นที่ถูกควบคุมโดยภาครัฐ จึงไม่มีความเสี่ยงแต่อย่างใดประกอบกับแนวโน้มเกี่ยวกับพฤติกรรมผู้บริโภคน้ำมันมีแนวโน้มสูงขึ้น จึงเป็นปัจจัยบวกกับราคาน้ำมันดิบในอนาคต ดังนั้น บริษัท พีทีโอ ฟาร์ม จำกัด (บริษัทย่อย) จึงมิได้ทำสัญญาอนุพันธ์หรือสัญญาอื่นใดเพื่อบริหารความเสี่ยงจากราคาน้ำมันดิบ

#### 3.2 ความเสี่ยงเกี่ยวกับการผลิต

สำหรับสินค้าและวัตถุดิบส่วนใหญ่ในการผลิตรวมทั้งวัสดุหีบห่อที่สำคัญจะต้องผ่านการคัดเลือกจากทางลูกค้าทั้งสิ้น รวมทั้งการฝึกอบรมเกี่ยวกับการควบคุมคุณภาพและขั้นตอนในการผลิตที่สำคัญ ทางลูกค้ามีการส่งเจ้าหน้าที่ที่มีความรู้ความชำนาญเข้ามาช่วยดูแลด้วย ซึ่งบริษัทฯ จะมีความเสี่ยงในกรณีที่เครื่องจักรที่ใช้ในการผลิตเกิดชำรุดเสียหาย ทำให้ไม่สามารถผลิตได้และจะมีผลทำให้สินค้าที่ผลิตไป ไม่ผ่านขั้นตอนการตรวจสอบด้านคุณภาพ

#### 3.3 ความเสี่ยงด้านความผันผวนราคาวัตถุดิบและการจัดหาวัตถุดิบหลักการผลิต

สำหรับลูกค้าที่บริษัทจะต้องเป็นผู้จัดหาวัตถุดิบหลักได้แก่ นมผง ซึ่งเป็นราคาที่สูงขึ้นอยู่กับการขึ้นลงของราคาตลาดทำให้มีความไม่แน่นอนในราคาของวัตถุดิบและการสั่งซื้อนมผงจะต้องมีโควตาที่สามารถทำการสั่งซื้อได้ โดยบริษัทได้มีการขอโควตานมผงให้เพียงพอต่อยอดสั่งซื้อของลูกค้า ส่วนเรื่องราคาหากมีการปรับราคาเพิ่มขึ้น ทางบริษัทสามารถปรับราคากับลูกค้าได้เช่นกัน

#### 3.4 ความเสี่ยงด้านการบริหารและการจัดการ

คณะผู้บริหารของบริษัทฯ เป็นกลุ่มบุคคลที่มีประสบการณ์ในอุตสาหกรรมอาหารและเครื่องดื่มมาเป็นเวลานาน โดยเฉพาะประสบการณ์กรรมการบริษัทฯ ซึ่งมีประสบการณ์ด้านธุรกิจอาหารและเครื่องดื่ม รวมทั้งมีความสัมพันธ์ที่ดีทั้งหน่วยงานของรัฐและเอกชน เป็นที่ยอมรับทั้งในและต่างประเทศ อีกทั้งมีความสัมพันธ์กับผู้ถือหุ้นรายใหญ่ของบริษัทฯ



### 3.5 ความเสี่ยงด้านการขาดแคลนคนงานที่มีทักษะ

ในปีที่ผ่านมา รัฐบาลประกาศให้มีการปรับขึ้นค่าแรงงานขั้นต่ำทั่วประเทศไทย ประกอบกับแรงงานได้ย้ายกลับคืนภูมิลำเนาเดิมเพื่อเข้าสู่ภาคเกษตรกรรมกันมากขึ้นจากการสนับสนุนโครงการต่างๆของทางภาครัฐ รวมถึงในปี 2558 ที่ประเทศไทยจะเข้าสู่ประชาคมอาเซียน (AEC) ภาคอุตสาหกรรมต่างๆ รวมถึงบริษัท จำเป็นต้องมีการปรับตัว โดยปรับใช้เครื่องจักรและเทคโนโลยีที่ทันสมัยมากขึ้น เพื่อเพิ่มและขยายการผลิต จึงมีแนวโน้มที่จะเกิดภาวะการขาดแคลนแรงงานที่มีทักษะได้ แต่ทางบริษัทฯ ยังคงให้ความสำคัญกับบุคลากร โดยมีขั้นตอนการคัดเลือกบุคลากรใหม่ จัดให้มีการอบรมพัฒนาทักษะฝีมือแรงงานเฉพาะด้านในการปฏิบัติงาน รวมถึงได้จัดเตรียมแผนการพัฒนาศักยภาพบุคลากรรุ่นใหม่ เพื่อรองรับปัญหาการขาดแคลนฝีมือแรงงานที่มีทักษะ

### 3.6 ความเสี่ยงทางการเงิน

บริษัทฯ และบริษัทย่อยไม่มีนโยบายประกอบธุรกรรมตราสารอนุพันธ์ทางการเงิน เพื่อเก็งกำไรหรือเพื่อการค้า

#### ความเสี่ยงจากอัตราดอกเบี้ย

บริษัทฯ และบริษัทย่อยมีความเสี่ยงเกี่ยวกับอัตราดอกเบี้ยเนื่องจากมีเงินกู้ยืมจากธนาคารพาณิชย์และสถาบันการเงินหนี้สินตามสัญญาปรับปรุงโครงสร้างหนี้ที่ผิดนัดชำระ หนี้สินตามแผนฟื้นฟูกิจการ เงินกู้ยืมระยะยาวและเงินกู้ยืมระยะยาวบริษัทที่เกี่ยวข้องกัน ซึ่งส่วนใหญ่มีอัตราดอกเบี้ยแบบลอยตัว ดังนั้นบริษัทฯ และบริษัทย่อยอาจได้รับความเสี่ยงเกี่ยวกับอัตราดอกเบี้ยซึ่งเกิดจากความผันผวนของอัตราดอกเบี้ยในตลาดในอนาคต ซึ่งอาจส่งผลกระทบต่อผลการดำเนินงานของกระแสเงินสดของบริษัทฯ และบริษัทย่อย

#### ความเสี่ยงจากอัตราแลกเปลี่ยน

เนื่องจากทางบริษัทมีความเสี่ยงจากอัตราแลกเปลี่ยนเงินตราต่างประเทศจากการซื้อวัตถุดิบสำหรับการผลิต โดยทางบริษัทได้มีการทำสัญญารับจ้างผลิตกับลูกค้าในการปรับราคารับจ้างผลิตหากราคาของวัตถุดิบมีราคาสูงกว่าที่ได้มีการตกลงไว้จึงเป็นการป้องกันความเสี่ยงจากอัตราแลกเปลี่ยนที่อาจเกิดขึ้นในอนาคต

#### ความเสี่ยงด้านการให้สินเชื่อ

บริษัทฯ มีความเสี่ยงด้านการให้สินเชื่อที่เกี่ยวข้องกับลูกหนี้การค้า เงินให้กู้ยืมแก่บริษัทย่อย บริษัทร่วม และบริษัทที่เกี่ยวข้องกันบริษัท เอบีโก้ แดรี่ฟาร์ม จำกัด (บริษัทย่อย) ในการดำเนินธุรกิจของบริษัท จะพึ่งพิงลูกค้ารายใหญ่เพียงรายเดียว แต่บริษัทคาดว่าจะไม่มีผลกระทบใด ๆ หรือความเสี่ยงใดๆ ต่อกิจการของบริษัท เนื่องจากบริษัทมีสัญญารับจ้างผลิตระยะยาวกับลูกค้ารายนี้ รวมทั้งในปี 2556 บริษัทมีลูกค้ารายใหม่เพิ่มขึ้น

#### มูลค่ายุติธรรม

สินทรัพย์และหนี้สินทางการเงินมีราคาตามบัญชีที่ใกล้เคียงราคาตลาดเนื่องจากเครื่องมือทางการเงินเหล่านี้จะครบกำหนดในเวลาอันสั้นรวมถึงเงินกู้ยืมระยะยาว ซึ่งมีอัตราดอกเบี้ยใกล้เคียงกับสภาวะตลาด หนี้สินภายใต้แผนฟื้นฟูกิจการ มีอัตราดอกเบี้ยตามที่ตกลงกันตามแผนฟื้นฟูกิจการ เป็นผลให้สินทรัพย์และหนี้สินทางการเงินดังกล่าวสะท้อนมูลค่ายุติธรรมแล้ว

4. ทรัพย์สินที่ใช้ในการประกอบธุรกิจ

**สินทรัพย์ของบริษัทและบริษัทย่อย**

ที่ดิน อาคาร และเครื่องจักร

สินทรัพย์	ที่ตั้ง	รายละเอียด	จำนวน (ไร่-งาน- ตร.วา)	วัตถุประสงค์ การถือครอง	ประเภท การถือ ครอง	มูลค่า ทางบัญชี** (ล้านบาท)
1. ที่ดิน	333 หมู่ 5ถ.มิตรภาพ	ที่ดิน	55-2-03	ที่ตั้งโรงงาน	ติดจำนอง	88.81
	ต.กลางดง อ.ปากช่อง					
	จ.นครราชสีมา					
	ต.บ้านขาว อ.เขกา	ที่ดิน	584-3-05	เลี้ยงโคนม	ติดจำนอง	11.52
	จ.บึงกาฬ	ที่ดิน	38-3-43	เลี้ยงโคนม	ปลอดภาระ	0.55
	401,401/1ม.8	ที่ดิน	4-2-48	-	เช่า	-
	ต.คูคต อ.ลำลูกกา					
	จ.ปทุมธานี					
2. ดันทุนพัฒนา ที่ดิน	217 หมู่ 1 ต.บ้านขาว อ.เขกา จ.บึงกาฬ	ปรับปรุงที่ดิน	584-3-05	เลี้ยงโคนม	เจ้าของ	-
3. อาคารสิ่งปลูกสร้าง ตกแต่งและติดตั้ง						
3.1อาคารสิ่งปลูกสร้าง	333 หมู่ 5ถ.มิตรภาพ	โรงงานผลิตนม,	3 หลัง	ผลิตนม,	ติดจำนอง	103.18
	ต.กลางดง อ.ปากช่อง	สำนักงาน,		สำนักงาน,	ติดจำนอง	-
	จ.นครราชสีมา	โกดัง		โกดัง	ติดจำนอง	

แบบ 56 – 1บริษัท เอบีโก้ โฮลดิ้งส์ จำกัด (มหาชน)

สินทรัพย์	ที่ตั้ง	รายละเอียด	จำนวน (ไร่-งาน- ตร.วา)	วัตถุประสงค์ การถือครอง	ประเภท การถือ ครอง	มูลค่า ทางบัญชี** (ล้านบาท)
	217 หมู่ 1 ต.บ้านช้าง อ.เขกา จ.บึงกาฬ	อาคารสำนักงาน และโรงเลี้ยงวัว สิ่งปลูกสร้างอื่น ซึ่งถือเป็นส่วน หนึ่งของอาคาร		เลี้ยงโคนม	ติดจำนอง	24.86
	401,401/1ม.8 ถ.พหลโยธิน ต.คูคต อ.ลำลูกกา จ.ปทุมธานี	อาคาร	2 ไร่	พื้นที่ให้เช่า	ติดจำนอง	10.23
3.2 เครื่องตกแต่งและติดตั้ง	401/1หมู่ 8 ถ.พหลโยธิน ต.คูคต อ.ลำลูกกา จ.ปทุมธานี	ตกแต่งอาคาร สำนักงาน			เจ้าของ	-
	401,401/1หมู่ 8 ถ.พหลโยธิน ต.คูคต อ.ลำลูกกา จ.ปทุมธานี	ตกแต่งอาคาร สำนักงาน			เจ้าของ	0.04
	217 หมู่ 1 ต.บ้านช้าง อ.เขกา จ.บึงกาฬ	ฟาร์มโคนม			เจ้าของ	0.12

แบบ 56 – 1บริษัท เอบีโก้ โฮลดิ้งส์ จำกัด (มหาชน)

สินทรัพย์	ที่ตั้ง	รายละเอียด	จำนวน (ไร่-งาน- ตร.วา)	วัตถุประสงค์ การถือครอง	ประเภท การถือ ครอง	มูลค่า ทางบัญชี** (ล้านบาท)
<b>4. เครื่องจักรเครื่องมือ เครื่องใช้ และอุปกรณ์</b>						
4.1 เครื่องจักรและเครื่องมือ อุปกรณ์	333 หมู่ 5ถ.มิตรภาพ ต.กลางดง อ.ปากช่อง จ.นครราชสีมา 217 หมู่ 1 ต.บ้านขาว อ.เสภา จ.บึงกาฬ	ผลิตนม   ฟาร์มโคนม		ผลิตนม	ติดจ้าง   เจ้าของ	212.80   3.31
4.2 เครื่องมือเครื่องใช้	333 หมู่ 5 ถ.มิตรภาพ ต.กลางดง อ.ปากช่อง จ.นครราชสีมา 217 หมู่ 1 ต.บ้านขาว อ.เส ภา จ.บึงกาฬ 401,401/1ถ.พหลโยธิน ต.คูคต อ.ลำลูกกา จ.ปทุมธานี	ผลิตนม   ฟาร์มโคนม			เจ้าของ   เจ้าของ	3.27   0.40  0.01
<b>5. ยานพาหนะและ อุปกรณ์</b>						
5.11 ยานพาหนะ	333 หมู่ 5 ถ.มิตรภาพ ต.กลางดง อ.ปากช่อง จ.นครราชสีมา	ผลิตนม			เจ้าของ	8.32

แบบ 56 – 1บริษัท เอบีโก้ โฮลดิ้งส์ จำกัด (มหาชน)

สินทรัพย์	ที่ตั้ง	รายละเอียด	จำนวน (ไร่-งาน- ตร.วา)	วัตถุประสงค์ การถือครอง	ประเภท การถือ ครอง	มูลค่า ทางบัญชี** (ล้านบาท)
	217 หมู่ 1 ต.บ้านช้าง อ.เชกา จ.บึงกาฬ	ฟาร์มโคนม			เจ้าของ	0.60
6. เครื่องใช้สำนักงานและ เฟอร์นิเจอร์						
6.1 เครื่องใช้สำนักงาน	401/1 หมู่ 8 ถ.พหลโยธิน ต.คูคต อ.ลำลูกกา จ.ปทุมธานี 333 หมู่ 5 ถ.มิตรภาพ ต.กลางดง อ.ปากช่อง จ.นครราชสีมา 401,401/1 ม.8 ถ.พหลโยธิน ต.คูคต อ.ลำลูกกา จ.ปทุมธานี 217 หมู่ 1 ต.บ้านช้าง อ.เชกา จ.บึงกาฬ	ผลิตนม			เจ้าของ	-   0.77   0.01   0.11
6.2 เฟอร์นิเจอร์	401,401/1 ม.8 ถ.พหลโยธิน ต.คูคต อ.ลำลูกกา จ.ปทุมธานี				เจ้าของ	-

แบบ 56 – 1บริษัท เอบีโก้ โฮลดิ้งส์ จำกัด (มหาชน)

สินทรัพย์	ที่ตั้ง	รายละเอียด	จำนวน (ไร่-งาน- ตร.วา)	วัตถุประสงค์ การถือครอง	ประเภท การถือ ครอง	มูลค่า ทางบัญชี** (ล้านบาท)
7. ทรัพย์สินรอการใช้งาน	333 หมู่ 5ถ.มิตรภาพ  ต.กลางดง อ.ปากช่อง  จ.นครราชสีมา	ผดิดนม			เจ้าของ	0.39

\*\*สำหรับมูลค่าตามบัญชีที่แสดงในตารางรวมราคาประเมินทรัพย์สินที่ตีราคาเพิ่มในปี 2554 แล้ว

5. ข้อพิพาททางกฎหมาย

บริษัทฯ และบริษัทย่อย **ไม่มี** ข้อพิพาททางกฎหมาย

## 6. ข้อมูลทั่วไปและข้อมูลสำคัญอื่น

### 6.1 ข้อมูลทั่วไป

#### บริษัทที่ออกหลักทรัพย์

ชื่อบริษัทที่ออกหลักทรัพย์	: บริษัท เอบีโก้ โฮลดิ้งส์ จำกัด (มหาชน) (“ABICO”)
ประเภทธุรกิจ	: ลงทุนในธุรกิจรับจ้างผลิต, ธุรกิจฟาร์มโคนม , ธุรกิจด้านอาหาร และธุรกิจอสังหาริมทรัพย์
ที่ตั้งสำนักงานใหญ่	: 401/1 หมู่ที่ 8 อาคารเอบีโก้ ชั้น 8 ถนนพหลโยธิน ตำบลคูคต อำเภอลำลูกกา จังหวัดปทุมธานี 12130
เลขทะเบียนบริษัท	: 0107535000214 (เลขที่เดิม บมจ.054)
Home Page	: <a href="http://www.abicogroup.com">www.abicogroup.com</a>
โทรศัพท์	: 0-2992-5858-70 โทรสาร : 02-992-5782

#### บริษัทย่อย

ชื่อบริษัท	: บริษัท เอบีโก้ แดรี่ ฟาร์ม จำกัด (“ADF”)
ประเภทธุรกิจ	: รับจ้างผลิตนมยูเอชที, นมพาสเจอร์ไรส์และน้ำผลไม้พาสเจอร์ไรส์
ที่ตั้งสำนักงานใหญ่	: 401/1 หมู่ 8 ถนนพหลโยธิน ตำบลคูคต อำเภอลำลูกกา จังหวัดปทุมธานี
ที่ตั้งสาขา	: 333 หมู่ 5 ตำบลกลางดง อำเภอลำลูกกา จังหวัดปทุมธานี 30320
เลขทะเบียนบริษัท	: 0135540004263
โทรศัพท์	: 0-2992-5858-70 โทรสาร : 02-992-5782
ชื่อบริษัท	: บริษัท พีพีโอ ฟาร์ม จำกัด (“PPO”)
ประเภทธุรกิจ	: ธุรกิจฟาร์มโคนม เพื่อผลิตและจำหน่าย
ที่ตั้งสำนักงานใหญ่	: 401/1 หมู่ 8 อาคารเอบีโก้ ชั้น 2 ถนนพหลโยธิน ตำบลคูคต อำเภอลำลูกกา จังหวัดปทุมธานี
ที่ตั้งสาขา	: 217 หมู่ 1 ถนนเขก-อากาศอำนวย บ้านขวาง ตำบลขวาง จังหวัดบึงกาฬ
เลขทะเบียนบริษัท	: 0105528026309
โทรศัพท์	: 0-2992-5858-70 โทรสาร : 02-992-5782
ชื่อบริษัท	: บริษัท เอบีโก้ แลนด์ จำกัด (“Aland”)
ประเภทธุรกิจ	: พัฒนาอสังหาริมทรัพย์, ให้เช่าและบริการอาคาร
ที่ตั้งสำนักงานใหญ่	: 401/1 หมู่ 8 ถนนพหลโยธิน ตำบลคูคต อำเภอลำลูกกา จังหวัดปทุมธานี
เลขทะเบียนบริษัท	: 0105537090103
โทรศัพท์	: 0-2992-5858-70 โทรสาร : 02-992-5782

#### บุคคลอ้างอิงอื่น

1. **นายทะเบียนหลักทรัพย์**

บริษัท ศูนย์รับฝากหลักทรัพย์ (ประเทศไทย) จำกัด  
62 อาคารตลาดหลักทรัพย์แห่งประเทศไทย ชั้น 4,6-7 ถนนรัชดาภิเษก  
แขวงคลองเตย เขตคลองเตย กรุงเทพฯ 10110  
โทร.(02) 359-1200-01

2. **ผู้สอบบัญชี**

นางสาวกุลธิดา ภาสุรกุล ผู้สอบบัญชีรับอนุญาต เลขที่ 5946  
บริษัท เอเอ็นเอส ออดิท จำกัด  
เลขที่ 100/72 ชั้น 22 อาคารรุ่งวานิช ปี เลขที่ 100/2 ถนนพระรามที่ 9 แขวงห้วยขวาง  
เขตห้วยขวาง กรุงเทพฯ 10310  
โทรศัพท์ (02) 645-0109 โทรสาร (02) 645-0110

3. **ที่ปรึกษาทางการเงิน**

บริษัท สิลม แอ็ดไวเซอร์ จำกัด  
เลขที่ 2 ห้อง 1901 ชั้น 19 อาคารซิลมเซ็นเตอร์ ถนนสีลม  
แขวงสุริยวงศ์ เขตบางรัก กรุงเทพมหานคร 10500  
โทรศัพท์ (02) 632-7155-56 โทรสาร (02) 632-7157

4. **สถาบันการเงินที่ติดต่อประจำ**

ธนาคารไทยพาณิชย์ จำกัด (มหาชน) สาขาลำลูกกา  
เลขที่ 695-5 ถนนพหลโยธิน ตำบลคูคต อำเภอลำลูกกา จังหวัดปทุมธานี 12130  
โทรศัพท์ (02) 531-9280 โทรสาร (02) 531-5248

5. **ที่ปรึกษาทางกฎหมาย**

นายแหลมชาติ เกษมสันต์  
2/4 อาคารนายเลิศ ชั้น 12 ถนนวิทยุ แขวงลุมพินี เขตปทุมวัน กรุงเทพฯ 10330  
โทรศัพท์ (02) 531-9280 โทรสาร (02) 531-5248

6.2 **ข้อมูลอื่น**

หลักทรัพย์ของบริษัทฯ อยู่ระหว่างการพักการซื้อขาย ซึ่งในปี 2556 บริษัทฯ ได้ยื่นเรื่องเพื่อกลับมาซื้อขายในตลาดหลักทรัพย์เมื่อวันที่ 22 ตุลาคม 2556 ซึ่งอยู่ระหว่างการพิจารณาเห็นชอบจากตลาดหลักทรัพย์แห่งประเทศไทย

เมื่อวันที่ 27 มีนาคม 2557 บริษัทฯ ได้ยื่นขอขยายระยะเวลาเพื่อแก้ไขเหตุเพิกถอนของบริษัทต่อตลาดหลักทรัพย์แห่งประเทศไทย ซึ่งเดิมจะครบกำหนดวันที่ 31 มีนาคม 2557 ออกไปอีก 1 ปี



## ส่วนที่ 2

### การจัดการและการกำกับดูแลกิจการ

#### 7. ข้อมูลหลักทรัพย์และผู้ถือหุ้น

##### 7.1 จำนวนทุนจดทะเบียนและทุนชำระแล้ว

บริษัทฯ มีทุนจดทะเบียน 235.00 ล้านบาท เรียกชำระแล้ว 235.00 ล้านบาท แบ่งเป็นหุ้นสามัญ 235,000,000 หุ้น มูลค่าหุ้นละ 1 บาท

##### 7.2 ผู้ถือหุ้น

รายชื่อผู้ถือหุ้นบริษัทสูงสุดจำนวน 10 รายแรก ณ วันที่ 13 มีนาคม 2557

ลำดับ	ชื่อผู้ถือหุ้น		จำนวนหุ้น	สัดส่วน (%)
1	นายชัยฉัตร	บุญรัตน์	57,539,080	24.48
2	น.ส.รุ่งฉัตร	บุญรัตน์	52,840,410	22.49
3	นางกมลฉัตร	จิ่งรุ่งเรืองกิจ	29,515,640	12.56
4	บริษัท ซีดีไอ จำกัด		28,571,430	12.16
5	น.ส.ชนิดา	วรวิทยาพันธ์	11,632,500	4.95
6	นางมุกิตา	ฤทธิเดช	11,620,720	4.94
7	น.ส.นฤมลพัชร	ปรีชาพิชคุปต์	3,631,860	1.55
8	นางอรอร	อัครเศรณี	3,304,280	1.41
9	นายพิชัย	จิราธิวัฒน์	2,129,190	0.91
10	นายสุรชัย	พัฒนพิฑูรย์	2,000,000	0.85
11	อื่นๆ		32,214,890	13.71
	รวม		235,000,000	100.00

กลุ่มรายชื่อผู้ถือหุ้นใหญ่ของบริษัท ณ วันที่ 13 มีนาคม 2557 ประกอบด้วย

รายชื่อผู้ถือหุ้น	จำนวนหุ้น	สัดส่วน (%)
1. กลุ่มครอบครัว บุญรัตน์		
นายชัยฉัตร บุญรัตน์	57,539,080	24.48
นางสาวรุ่งฉัตร บุญรัตน์	52,840,410	22.49
นางกมลฉัตร จึ้งรุ่งเรืองกิจ	29,515,640	12.56
นางจินตนา บุญรัตน์	247,410	0.11
รวม	140,142,540	59.64
2. กลุ่มครอบครัว จิราธิวัฒน์		
นายพิชัย จิราธิวัฒน์	2,129,190	0.91
นายกอบชัย จิราธิวัฒน์	301,150	0.13
นายศักดิ์ชัย จิราธิวัฒน์	18,210	0.01
รวม	2,448,550	1.05

แบบ 56 – 1บริษัท เอบีโก้ โฮลดิ้งส์ จำกัด (มหาชน)

7.3 เงินทุนของบริษัท

เงินลงทุนระยะยาว ณ วันที่ 31 ธันวาคม 2556

ชื่อบริษัท	ลักษณะธุรกิจ	ทุนชำระ แล้ว	อัตรา ร้อยละ การถือหุ้น	ต้นทุน เงินลงทุน (ล้านบาท)	มูลค่า ทางบัญชี (ล้านบาท)	ผู้ถือหุ้นรายใหญ่
<u>บริษัทย่อย</u>						
A-LAND	พัฒนาอสังหาริมทรัพย์, ให้เช่าและบริการอาคาร	200.00	59.99	120.00	-	บริษัท ชีโน-ไทย เอ็นจิเนียริง แอนด์ คอนสตรัคชั่น จำกัด(มหาชน)บริษัท เอ็ม.ไทย เอสเตท จำกัด
ADF	ผลิตและรับจ้างผลิต	240.00	99.99	240.00	-	
PPO FARM	ฟาร์มเลี้ยงโคนมเพื่อผลิตและ จำหน่าย	77.00	49.54	38.24	-	
<u>ถือหุ้นทางอ้อมโดยบริษัท เอบีโก้ แดรี่ ฟาร์ม จำกัด</u>						
PPO FARM	ฟาร์มเลี้ยงโคนมเพื่อผลิตและ จำหน่าย	77.00	50.45	0.09		
<u>รวม</u>						
MALEE	ผลิตและจำหน่ายผลไม้ กระป๋อง	140.00	25.49	383.41	383.41	

หมายเหตุ

A-LAND	บริษัท เอบีโก้ แลนด์ จำกัด
ADF	บริษัท เอบีโก้ แดรี่ ฟาร์ม จำกัด
PPO FARM	บริษัท พีพีโอ ฟาร์ม จำกัด
MALEE	บริษัท มาลีสามพราน จำกัด (มหาชน)

แบบ 56 – 1บริษัท เอบีโก้ โฮลดิ้งส์ จำกัด (มหาชน)

รายชื่อผู้ถือหุ้นอื่นที่ถือ >10% และสัดส่วนการถือหุ้น

ชื่อเงินลงทุน	ชื่อบริษัท	ทุนชำระแล้ว (ล้านบาท)	อัตราร้อยละ การถือหุ้น
<u>บริษัทย่อย</u>			
A-LAND	- บริษัท ชีโน-ไทย เอ็นจิเนียริง แอนด์ คอนสตรัคชั่น จำกัด (มหาชน)	-	15.00
	- บริษัท เอ็ม. ไทยเอสเตท จำกัด	-	15.00

#### 7.4 นโยบายการจ่ายเงินปันผล

ในปี 2556 บริษัทมีนโยบายการจ่ายเงินปันผลร้อยละ 60 ของกำไรสุทธิ ตราบเท่าที่การจ่ายเงินปันผลดังกล่าวไม่กระทบถึงทุนและการดำเนินงานของบริษัท

ตามมติที่ประชุมคณะกรรมการบริษัท ครั้งที่ 1/2557 เมื่อวันที่ 26 กุมภาพันธ์ 2557 บริษัทมีการเปลี่ยนแปลงนโยบายการจ่ายเงินปันผล เป็น “จ่ายเงินปันผลในอัตราไม่น้อยกว่าร้อยละ 40 ของกำไรสุทธิจากการดำเนินงานตามงบการเงินเฉพาะกิจการ หลังหักภาษีเงินได้ และเงินสำรองทุกประเภทตามที่กฎหมายกำหนดไว้ อย่างไรก็ตามการจ่ายเงินปันผลดังกล่าวจะต้องพิจารณาถึงกระแสเงินสด แผนการลงทุนของบริษัทและบริษัทในเครือรวมถึงความจำเป็นและความเหมาะสมอื่นๆ ในอนาคต”

## 8. โครงสร้างการจัดการ

### 8.1 คณะกรรมการบริษัท

รายชื่อกรรมการ	ตำแหน่ง	ประชุมกรรมการบริษัท		ประชุมคณะกรรมการตรวจสอบ	
		จำนวนครั้งที่ประชุม	จำนวนครั้งที่เข้าร่วมประชุม	จำนวนครั้งที่ประชุม	จำนวนครั้งที่เข้าร่วมประชุม
นายฉัตรชัย บุญรัตน์	ประธานกรรมการบริษัท, ประธานกรรมการบริหาร, กรรมการ	4	4	-	-
นายกิตติ วิไลวงกูร	กรรมการบริหาร, กรรมการผู้จัดการ, กรรมการ	4	4	4	4
นางจินตนา บุญรัตน์	กรรมการ	4	4	-	-
นายชัยฉัตร บุญรัตน์ *	กรรมการ	3	3	-	-
นายเขมทัต สุคนธ์สิงห์	ประธานกรรมการตรวจสอบ, กรรมการ	4	4	4	4
ดร.ณรงค์ชัย อัครเศรณี**	กรรมการตรวจสอบ, กรรมการ	3	3	3	3
นายมติ ตั้งพานิช***	กรรมการตรวจสอบ, กรรมการ	3	3	3	3
นายวรเทพ เลิศชัยอุดมโชค ****	กรรมการตรวจสอบ, กรรมการ	1	1	1	1

แบบ 56 – 1บริษัท เอบีโก้ โฮลดิ้งส์ จำกัด (มหาชน)

รายชื่อกรรมการ	ตำแหน่ง	ประชุมกรรมการบริษัท		ประชุมคณะกรรมการตรวจสอบ	
		จำนวนครั้งที่ประชุม	จำนวนครั้งที่เข้าร่วมประชุม	จำนวนครั้งที่ประชุม	จำนวนครั้งที่เข้าร่วมประชุม
นายสุรพงษ์ เจริญพันธ์ *****	กรรมการตรวจสอบ, กรรมการ	1	1	1	1

รายชื่อกรรมการและกรรมการตรวจสอบที่ได้รับแต่งตั้งและพ้นวาระประจำปี 2556

* นายชัยฉัตร บุญรัตน์	ได้รับแต่งตั้งเข้าเป็นกรรมการบริษัท เมื่อวันที่ 29 เมษายน 2556
** ดร.ณรงค์ชัย อัครเศรณี	ได้รับการแต่งตั้งเข้าเป็นกรรมการตรวจสอบและกรรมการบริษัท เมื่อวันที่ 29 เมษายน 2556
***นายมติ ตั้งพานิช	ได้รับการแต่งตั้งเข้าเป็นกรรมการตรวจสอบและกรรมการบริษัท เมื่อวันที่ 29 เมษายน 2556
****นายวรเทพ เลิศชัยอุดมโชค	พ้นวาระการดำรงตำแหน่งกรรมการตรวจสอบและกรรมการบริษัทเมื่อวันที่ 29 เมษายน 2556
*****นายสุรพงษ์ เจริญพันธ์	พ้นวาระการดำรงตำแหน่งกรรมการตรวจสอบและกรรมการบริษัทเมื่อวันที่ 29 เมษายน 2556

## 8.2 คณะผู้บริหารและโครงสร้างบริษัทการบริหารจัดการภายในบริษัท

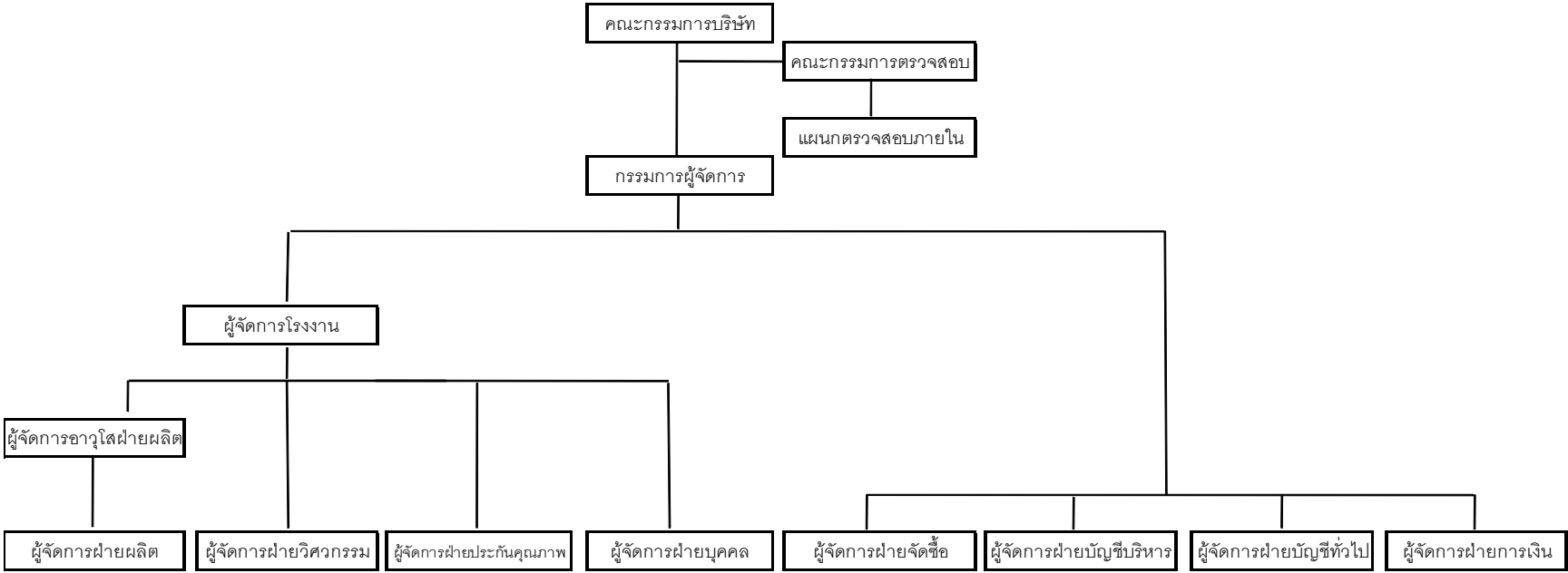
ณ วันที่ 31 ธันวาคม 2556 บริษัทมีผู้บริหารจำนวน 10 ท่านดังนี้

นายนิกร	กันสุข	ผู้จัดการโรงงาน
นายชูศักดิ์	เสาร์แก้ว	ผู้จัดการอาวุโสฝ่ายผลิต
นายเกษ	ศาสตร์พลกรัง	ผู้จัดการฝ่ายผลิต
นางสาวกวี	หาญสูงเนิน	ผู้จัดการฝ่ายประกันคุณภาพ
นายสุทธิพงษ์	เทียมเสมอ	ผู้จัดการฝ่ายวิศวกรรม*
นายชัยวัฒน์	สุระภี	ผู้จัดการฝ่ายวิศวกรรม**
นายธเนศ	ทองพูนังค์	ผู้จัดการฝ่ายบุคคลและธุรการ
นางสาวกนกพร	ป้อมสถิตย	ผู้จัดการฝ่ายจัดซื้อ
นางเกสร	รุ่งสังข์	ผู้จัดการฝ่ายบัญชีบริหาร
นางสาวดรุณี	เดชะภมรกุล	ผู้จัดการฝ่ายบัญชีทั่วไป
นางหทัยรัตน์	ช่วยดู	ผู้จัดการฝ่ายการเงิน

รายชื่อผู้บริหารที่ลาออกและผู้บริหารที่เข้าใหม่

*นายสุทธิพงษ์ เทียมเสมอ	ลาออกจากตำแหน่งเมื่อวันที่ 28 กุมภาพันธ์ 2557
**นายชัยวัฒน์ สุระภี	ดำรงตำแหน่งผู้จัดการฝ่ายวิศวกรรมเมื่อวันที่ 1 มีนาคม 2557

โครงสร้างการบริหาร



### 8.3 เลขานุการบริษัท

คณะกรรมการบริษัทได้มีมติแต่งตั้งให้นางสาววรรณ อุตราภิรมย์สุขดำรงตำแหน่งเป็นเลขานุการบริษัทตั้งแต่วันที่ 27 กันยายน 2554 โดยคุณสมบัติของผู้ดำรงตำแหน่งเป็นเลขานุการบริษัทปรากฏในเอกสารแนบ 1

### 8.4 ค่าตอบแทนกรรมการและผู้บริหาร

ค่าตอบแทนรวมของกรรมการทุกท่านในปี 2556

ค่าตอบแทนกรรมการ เป็นค่าตอบแทนในรูปแบบ ค่าเบี้ยประชุม ซึ่งจ่ายตามจำนวนครั้งที่เข้าประชุม ดังนี้

รายชื่อกรรมการ	ตำแหน่ง	ค่าตอบแทนกรรมการ (บาท)		
		คณะกรรมการบริษัท	คณะกรรมการตรวจสอบ	รวม
1. นายฉัตรชัย บุญรัตน์	ประธานกรรมการบริษัท, ประธานกรรมการบริหาร, กรรมการ	40,000.00	-	40,000.00
2. นายกิตติ วิไลวงษา	กรรมการบริหาร, กรรมการผู้จัดการ, กรรมการ	20,000.00	-	20,000.00
3. นางจินตนา บุญรัตน์	กรรมการ	20,000.00	-	20,000.00
4. นายชัยฉัตร บุญรัตน์	กรรมการ	20,000.00	-	20,000.00
5. นายเชมทัต สุคนธ์สิงห์	ประธานกรรมการตรวจสอบ, กรรมการ	20,000.00	90,000.00	110,000.00
6. ดร.ณรงค์ชัย อัครเศรณี	กรรมการตรวจสอบ, กรรมการ	20,000.00	70,000.00	90,000.00
7. นายมติ ตั้งพานิช	กรรมการตรวจสอบ, กรรมการ	20,000.00	70,000.00	90,000.00
รวม		160,000.00	230,000.00	390,000.00

ค่าตอบแทนรวมของผู้บริหาร

ในปี 2556 บริษัทได้จ่ายค่าตอบแทน ประกอบด้วย เงินเดือน โบนัส และผลประโยชน์อื่นๆ ให้กับผู้บริหาร (บริษัท เอบีโก้ แดรี่ฟาร์ม จำกัด)จำนวน11ราย รวมทั้งสิ้น 12,246,219.00บาท



#### 8.5 บุคลากร

ในปี 2556 บริษัทจ่ายผลตอบแทนให้กับพนักงาน ได้แก่ เงินเดือน ค่าล่วงเวลา โบนัสเงินช่วยเหลือค่าครองชีพ และ เงินสมทบประกันสังคม เป็นต้นจำนวนพนักงาน ณ วันที่ 31ธันวาคม 2556ซึ่งแยกรายละเอียดออกเป็น 2ส่วน ดังนี้

บริษัท/กลุ่มธุรกิจ	จำนวนพนักงาน (คน)
บริษัท เอบีโก้ โฮลดิ้งส์ จำกัด (มหาชน)	-
บริษัท เอบีโก้ แดรี่ ฟาร์ม จำกัด	396
บริษัท เอบีโก้ แลนด์ จำกัด	10
บริษัท พีพีโอ ฟาร์ม จำกัด	23
รวม	429

จำนวนพนักงานในสายงานหลัก ณ วันที่ 31ธันวาคม 2556

สายงาน	จำนวนพนักงาน (คน)
การผลิต/ Manufacturing	382
สนับสนุน/ Supporting	14
รวม	396

ผลตอบแทนรวมของพนักงาน ปี 2556มีดังนี้

ผลตอบแทนรวมของพนักงาน	จำนวน (บาท)
บริษัท เอบีโก้ โฮลดิ้งส์ จำกัด (มหาชน)	-
บริษัท เอบีโก้ แดรี่ ฟาร์ม จำกัด	93,258,401.09
บริษัท เอบีโก้ แลนด์ จำกัด	2,181,045.77
บริษัท พีพีโอ ฟาร์ม จำกัด	6,523,510.55