

ส่วนที่ 1 การประกอบธุรกิจ

1. นโยบายและภาพรวมการประกอบธุรกิจ

1.1 วิสัยทัศน์ วัตถุประสงค์ เป้าหมาย หรือกลยุทธ์ในการดำเนินธุรกิจ

บริษัท เอบีโก้ โฮลดิ้งส์ จำกัด (มหาชน) (“บริษัทฯ”) และบริษัทย่อยได้มุ่งเน้นการดำเนินธุรกิจเกี่ยวกับธุรกิจรับจ้างผลิตนมพร้อมดื่มยูเอชที นมพาสเจอร์ไรส์ และน้ำผลไม้พาสเจอร์ไรส์ ให้กับบริษัทในกลุ่มธุรกิจอาหารและเครื่องดื่มและลงทุนในธุรกิจอื่นๆได้แก่ธุรกิจด้านอาหารและอสังหาริมทรัพย์โดยบริษัทฯเป็นศูนย์กลางในการกำหนดนโยบายวางแผนระยะยาวและกำหนดทิศทางการเติบโตของบริษัทในเครือ

1.2 การเปลี่ยนแปลงในรอบ 5 ปีที่ผ่านมา

พ.ศ. 2557

เมื่อวันที่ 15 กันยายน 2557 บริษัท เอบีโก้ โฮลดิ้งส์ จำกัด (มหาชน) ได้ชำระหนี้ให้กับเจ้าหนี้ตามแผนฟื้นฟูกิจการครบแล้วทั้งจำนวน

เมื่อวันที่ 25 ธันวาคม 2557 บริษัทฯ ได้ยื่นคำขอเหตุเพิกถอนและกลับมาทำการซื้อขายในตลาดหลักทรัพย์เอ็ม เอ ไอ (mai)

พ.ศ. 2558

เมื่อวันที่ 9 กุมภาพันธ์ 2558 ตลาดหลักทรัพย์แห่งประเทศไทยได้ให้ บริษัทฯ ได้กลับเข้าทำการซื้อขายในตลาดหลักทรัพย์ เอ็ม เอ ไอ

เมื่อวันที่ 27 กุมภาพันธ์ 2558 คณะกรรมการบริษัทฯ ได้มีการอนุมัติให้ลงทุนเพิ่มในบริษัท เอบีโก้ แลนด์ จำกัด ทำให้สัดส่วนการลงทุนใน บริษัท เอบีโก้ แลนด์ จำกัด เพิ่มขึ้นร้อยละ 99.99

เมื่อวันที่ 13 สิงหาคม 2558 คณะกรรมการบริษัทมีมติอนุมัติให้ลงทุนเพิ่มในบริษัท พีพีโอ ฟาร์ม จำกัด เพิ่มขึ้นร้อยละ 99.99

พ.ศ. 2559

บริษัท เอบีโก้ โฮลดิ้งส์ จำกัด (มหาชน) มีการเพิ่มสัดส่วนการลงทุนในบริษัท มาลี กรุ๊ป จำกัด (มหาชน) “บริษัท ร่วม” จากเดิมร้อยละ 25.49 เป็น ร้อยละ 26.82

พ.ศ. 2560

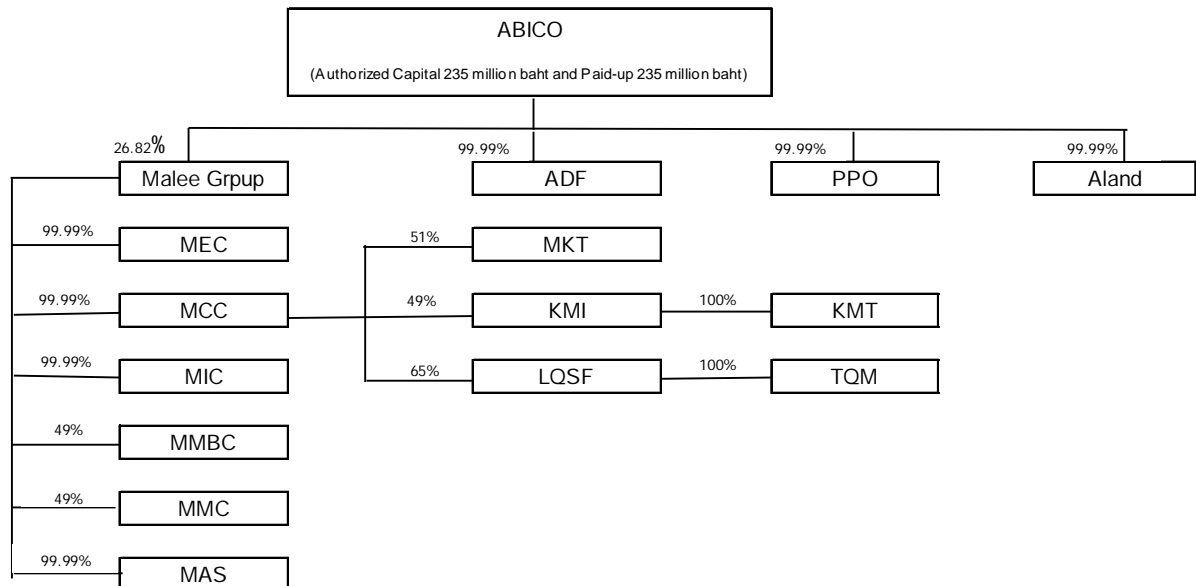
บริษัท เอบีโก้ โฮลดิ้งส์ จำกัด (มหาชน) ได้มีการปรับปรุงรายการต่อยค่าเงินลงทุนในบริษัทย่อย 2 แห่ง จากการประเมินมูลค่าที่คาดว่าจะได้รับคืนของเงินลงทุนสูงกว่าเงินลงทุนที่บริษัทได้ลงทุนไว้ทำให้บริษัทมีการรับรู้กำไรจากการปรับปรุงรายการต่อยค่าเงินลงทุนในงบการเงินเฉพาะกิจการจำนวน 278.24 ล้านบาท และทำให้สินทรัพย์ในส่วนของเงินลงทุนในบริษัทย่อยเพิ่มขึ้น 278.24 ล้านบาท เท่ากับมูลค่าที่บริษัทได้ลงทุนไว้ในบริษัทย่อยทั้งสองแห่ง

บริษัท เอบีโก้ แดรี่ ฟาร์ม จำกัด (“บริษัทย่อย”) มีการขยายฐานลูกค้าให้มีความหลากหลายในผลิตภัณฑ์ และเป็นองค์กรชั้นนำของธุรกิจเครื่องดื่มในระดับสากล อีกทั้งเมื่อวันที่ 28 ธันวาคม 2560 บริษัทฯยังได้รับการรับรอง ISO 9001:2015 จากสถาบัน SGS United Kingdom Ltd.

พ.ศ. 2561

ปี 2561 บริษัทได้รับผลการสำรวจโครงการสำรวจการกำกับดูแลกิจการบริษัทจดทะเบียนไทยประจำปี 2561 (CG Rating) จากทางสมาคมส่งเสริมสถาบันกรรมการบริษัทไทย (IOD) ในระดับ 3 ดาว

ในปี 2561 บริษัท เอบีโก้ แดรี่ฟาร์ม จำกัด (“บริษัทย่อย”) ยังได้รับรองมาตรฐานและรางวัล Food Safety System Certification (FSSC) 2200, และมาตรฐาน SMETA SEDEX ซึ่งเป็นมาตรฐานจริยธรรมในการดำเนินธุรกิจ

โครงสร้างการถือหุ้นในกลุ่มบริษัท**บริษัทย่อย**

ABICO	บริษัท เอบีโก้ โฮลดิ้งส์ จำกัด (มหาชน)
ADF	บริษัท เอบีโก้ แดรี่ ฟาร์ม จำกัด
PPO Farm	บริษัท พีพีโอ ฟาร์ม จำกัด
A-Land	บริษัท เอบีโก้ แลนด์ จำกัด

กลุ่มบริษัทร่วม

Malee Group	บริษัท มาลีกรุป จำกัด (มหาชน)
MEC	บริษัท มาลีเอ็นเตอร์ไพรส์ จำกัด
MCC	บริษัท มาลี แคปปิตอล จำกัด
MIC	บริษัท มาลี อินเตอร์เนชั่นแนล จำกัด
MMBC	Mande Malee Beverage Corporation
MMC	บริษัท เมก้า มาลี จำกัด
MAS	บริษัท มาลี แอพพลายด์ ไซเอนซ์ จำกัด
MKT	บริษัท มาลี คีโน (ประเทศไทย) จำกัด
KMI	PT KINO MALEE INDONESIA
KMT	PT KINO MALEE TRADING
LQSF	บริษัท ลอง ควน เซฟ ฟู้ด จำกัด
TQM	บริษัท Tan Quang Minh Manufacture and Trading จำกัด

2. ลักษณะการประกอบธุรกิจ

2.1 โครงสร้างรายได้และสัดส่วนการถือหุ้นในบริษัทย่อยของบริษัทฯ ในระยะ 3 ปีล่าสุด

ผลิตภัณฑ์	ดำเนินการโดย	% การถือหุ้น ของ บริษัทฯ	ปี 2561		ปี 2560		ปี 2559	
			ล้านบาท	%	ล้านบาท	%	ล้านบาท	%
รับจ้างผลิตนมยูเอชทีนมพาสเจอร์ไรส์และน้ำผลไม้พาสเจอร์ไรส์	บจ.เอบีโก้ แดรี่ ฟาร์ม	99.99	700.75	89.48	507.48	89.87	423.33	88.71
พัฒนาอสังหาริมทรัพย์ , ให้เช่าและ บริการอาคาร	บจ.เอบีโก้ แลนด์	99.99	18.78	2.40	13.77	2.44	12.49	2.62
ฟาร์มโคนม	บจ.พีพีโอ ฟาร์ม	99.99	63.52	8.12	43.45	7.69	41.41	8.67
ยอดรวม (ล้านบาท)			783.05	100.00	564.70	100.00	477.23	100.00

กลุ่มบริษัท เอบีโก้ ประกอบไปด้วยธุรกิจหลัก 3 ส่วนใหญ่ คือ

- ธุรกิจรับจ้างผลิต รับจ้างผลิตนมยูเอชที, นมพาสเจอร์ไรส์และ น้ำผลไม้พาสเจอร์ไรส์
- การลงทุนในธุรกิจอสังหาริมทรัพย์ พัฒนาอสังหาริมทรัพย์ ให้เช่าและบริการอาคาร
- การลงทุนในธุรกิจฟาร์มโคนม จำหน่ายน้ำนมดิบ

(1) ธุรกิจรับจ้างผลิตลักษณะของผลิตภัณฑ์

ผลิตภัณฑ์ ได้แก่ นมยูเอชที, นมพาสเจอร์ไรส์ และน้ำผลไม้พาสเจอร์ไรส์

ลักษณะลูกค้า

ธุรกิจรับจ้างผลิตของบริษัทฯ ปัจจุบันได้รับจ้างผลิตให้แก่ บริษัทในกลุ่มธุรกิจอาหารและเครื่องดื่มรายใหญ่ จำนวนหลายราย

กำลังการผลิต

กำลังการผลิตนมยูเอชที, นมพาสเจอร์ไรส์, น้ำผลไม้พาสเจอร์ไรส์

	ปี 2561	ปี 2560
กำลังการผลิตเต็มที (กิโลลิตร/ปี) (2 กะ)		
นมยูเอชที	90,000	90,000
นมพาสเจอร์ไรส์	22,000	22,000
น้ำผลไม้พาสเจอร์ไรส์	16,000	16,000
ปริมาณการผลิตจริง (กิโลลิตร/ปี) (2 กะ)		
นมยูเอชที	51,498	30,233
นมพาสเจอร์ไรส์	7,644	8,100
น้ำผลไม้พาสเจอร์ไรส์	1,207	1,521
ร้อยละของกำลังการผลิต		
นมยูเอชที	47.70	33.60
นมพาสเจอร์ไรส์	34.70	36.82
น้ำผลไม้พาสเจอร์ไรส์	7.54	9.51

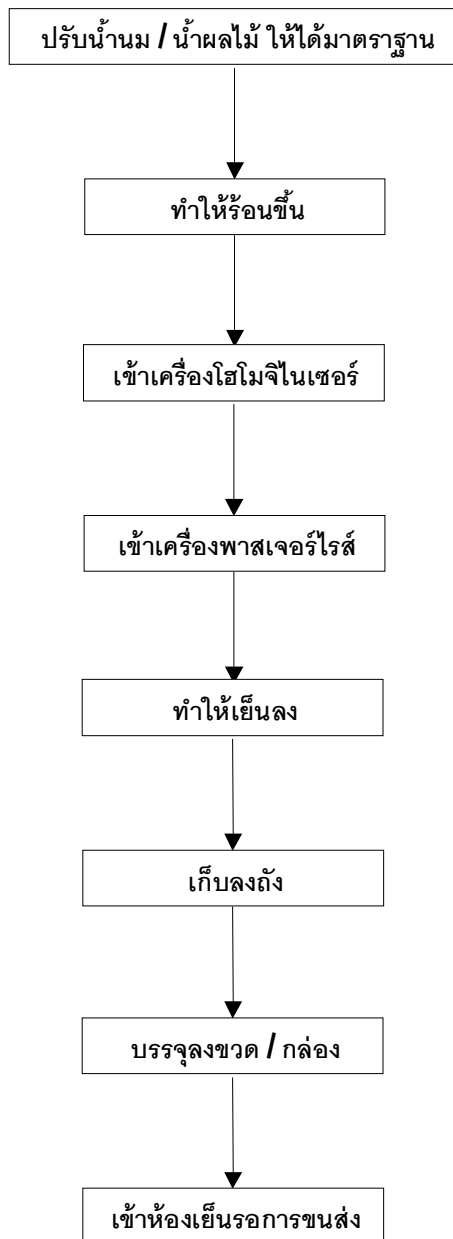
หมายเหตุ จำนวนกะที่สามารถผลิตได้วันละ 2 กะๆ ละ 8 ชั่วโมง ขึ้นอยู่กับปริมาณสิ่งผลิตของลูกค้า

ขั้นตอนการผลิต

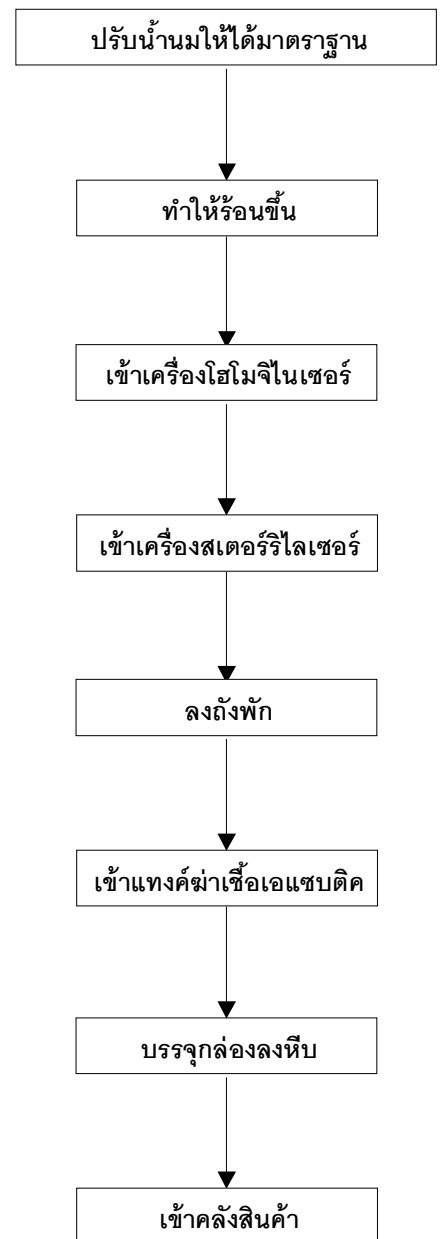
นมพาสเจอร์ไรส์และน้ำผลไม้พาสเจอร์ไรส์เป็นผลิตภัณฑ์ที่ต้องเก็บรักษาไว้ในที่อุณหภูมิต่ำ อายุในการเก็บรักษาสั้นคือประมาณ 16 วันและ 30 วัน นับตั้งแต่วันที่ผลิต(ตามลำดับ) สำหรับนมยูเอชทีเป็นผลิตภัณฑ์ที่สามารถเก็บรักษาไว้ได้นานคือประมาณ 8 เดือนและเก็บรักษาไว้ในอุณหภูมิปกติได้

นํ้านมดิบจากฟาร์มก่อนจะส่งเข้ากระบวนการผลิตจะได้รับการควบคุมอุณหภูมิให้อยู่ในระดับต่ำกว่า 8 องศาเซลเซียส เพื่อให้ นํ้านมยังรักษาคุณภาพและความสดใหม่อยู่ เมื่อทางโรงงานได้รับนํ้านมดิบก็จะนำเข้าสู่ถังเก็บขนาดใหญ่ผ่านทางท่อสูบน้ำนม ซึ่งกระบวนการทั้งหมดจะไม่สัมผัสคนหรือบรรยากาศภายนอก เพื่อให้ได้นํ้านมที่สะอาดมีมาตรฐานสำหรับทุกขั้นตอนของกระบวนการผลิต ตั้งแต่การรับวัตถุดิบจนถึงการผลิตออกมาเป็นสินค้าสำเร็จรูป จะมีการตรวจสอบคุณภาพอยู่เสมอปัจจุบันบริษัทมีการลงทุนซื้อเครื่องจักรใหม่และปรับปรุงเครื่องจักรให้ทันสมัยเพื่อรองรับการขยายกำลังการผลิต และพัฒนาบุคลากรให้มีความรู้ความชำนาญตามเทคโนโลยีใหม่เพื่อรองรับความต้องการของลูกค้ารายเดิมและลูกค้ารายใหม่

ขั้นตอนการผลิตโรงพาสเจอร์ไรส์



ขั้นตอนการผลิตโรงยูเอชที



ลักษณะลูกค้าและกลุ่มลูกค้าเป้าหมาย

บริษัทดำเนินธุรกิจในรูปแบบรับจ้างผลิตสินค้านมยูเอชที นมพาสเจอร์ไรส์ และน้ำผลไม้พาสเจอร์ไรส์ ทั้งในรูปแบบของ Partial และ Full service โดยกลุ่มลูกค้าของบริษัทจะเป็นกลุ่มธุรกิจที่จำหน่ายนมยูเอชที นมพาสเจอร์ไรส์ และน้ำผลไม้พาสเจอร์ไรส์ ที่ต้องการให้บริษัททำการผลิตสินค้าให้แทนเพื่อจำหน่ายในท้องตลาด ซึ่งกลุ่มลูกค้าเป้าหมายของทางบริษัทจะเป็นกลุ่มลูกค้าที่ไม่มีฐานการผลิตของตัวเอง และกำลังการผลิตของลูกค้าไม่เพียงพอต่อความต้องการของตลาด

การตลาด

เนื่องจากทางบริษัทไม่มีตราผลิตภัณฑ์ของทางบริษัทเอง โดยเป็นการรับจ้างผลิตให้กับแบรนด์ชั้นนำที่ได้รับความนิยมจากทั่วโลก และจากคุณภาพการผลิตซึ่งเป็นที่ยอมรับสำหรับกลุ่มอุตสาหกรรมสินค้าบริโภคทำให้ลูกค้าเข้ามาทำการติดต่อกับบริษัทเอง รวมทั้งติดต่อกับกลุ่มสินค้าที่ไม่มีฐานการผลิตของตัวเอง เพื่อทำการผลิตสินค้าให้โดยผลิตภัณฑ์ที่บริษัทสามารถรองรับได้จะเป็นกลุ่ม นมยูเอชที นมพาสเจอร์ไรส์ และน้ำผลไม้พาสเจอร์ไรส์

(2.) ธุรกิจฟาร์มโคนมลักษณะผลิตภัณฑ์

บริษัทดำเนินกิจการฟาร์มเลี้ยงโคนม เพื่อการผลิตและจำหน่ายน้ำนมที่ไม่ผ่านการแปรรูป (น้ำนมดิบ)

กำลังการผลิต

มีฟาร์มโคนมจำนวน 1 แห่ง ตั้งอยู่เลขที่ 217 หมู่ 1 ถนนเชกา-อากาศอำนวย บ้านเชกา ตำบลช้าง อำเภอลือเสาะ จังหวัดบึงกาฬ กำลังผลิตกำลังการผลิตของบริษัทอยู่ที่ปริมาณจำนวนโคนมที่พร้อมจะให้น้ำนม โดยวัวหนึ่งตัวสามารถให้น้ำนมดิบได้ 16 – 18 กิโลกรัมต่อตัวต่อวัน โดย ณ วันที่ 31 ธันวาคม 2560 มีโคนมที่พร้อมให้น้ำนม จำนวน 426 ตัว โดยตลอดทั้งปี 2560 บริษัทสามารถผลิตน้ำนมดิบได้ 2,169,362 กิโลกรัม

ขั้นตอนการรีดนม

การจำหน่ายและช่องทางการจำหน่าย

ช่องทางการจำหน่ายบริษัทจัดจำหน่ายน้ำมันดิบที่ผลิตได้ให้กับทางสหกรณ์วชิรภูมิ ในราคาต่ำกว่าราคากลางที่กำหนดไว้ เนื่องจากสหกรณ์เป็นผู้รับผิดชอบค่าขนส่งน้ำมันดิบเองจากการขาย ณ จุดขาย

(3.) ธุรกิจพัฒนาอสังหาริมทรัพย์ลักษณะผลิตภัณฑ์

บริษัทประกอบธุรกิจ ให้เช่าอาคารสำนักงาน เป็นอาคาร 5 ชั้น โดยเป็นการแบ่งพื้นที่ตามความต้องการของลูกค้าบนเนื้อที่ และผลประโยชน์ที่บริษัทได้รับอยู่ในรูปของรายได้จากการให้เช่าและบริการ โดยเรียกเก็บค่าเช่าและค่าบริการเป็นรายเดือน

กำลังการผลิต

บริษัทประกอบธุรกิจอาคารสำนักงานให้เช่า จำนวน 5 ชั้น จำนวน 1 อาคาร และอาคารอเนกประสงค์ จำนวน 1 อาคาร โดยมีพื้นที่จอดรถได้ทั้งสิ้น 88 คัน และพื้นที่การเช่า จำนวน 5,110 ตร.ม โดยมีให้เช่าพื้นที่แล้วตามสัญญา 4,630.32 ตร.ม คิดเป็นร้อยละ 90.61 ของพื้นที่เช่า

ลักษณะลูกค้าและกลุ่มลูกค้าเป้าหมาย

กลุ่มลูกค้าของบริษัทจะเป็นบริษัทที่ต้องการเช่าพื้นที่สำนักงานในการประกอบธุรกิจโรงงานรังสิต และการเดินทางที่สะดวกไม่ไกลจากกรุงเทพมหานคร

ภาวะอุตสาหกรรมและการแข่งขัน**ภาวะอุตสาหกรรม**

จากข้อมูลของสถาบันอาหารกระทรวงอุตสาหกรรม ธุรกิจนมในประเทศไทยมีมูลค่าประมาณ 40,580 ล้านบาท โดยคนไทยบริโภคนมประมาณ 14.19 ลิตรต่อคนต่อปี ซึ่งถือว่าอยู่ในระดับที่ต่ำมากเมื่อเทียบกับการบริโภคนมของประชากรในแถบเอเชียตะวันออกเฉียงใต้ที่มีการบริโภคเฉลี่ย 60 ลิตรต่อคนต่อปีและทั่วโลกที่มีการบริโภคเฉลี่ย 104.7 ลิตรต่อคนต่อปีดังนั้นธุรกิจนี้จึงยังมีโอกาสเติบโตได้อย่างมากในอนาคตทั้งนี้ สามารถแบ่งตลาดนมได้เป็น 2 กลุ่มหลักได้แก่

- **นม UHT:** ครอบคลุมประมาณร้อยละ 69 ของมูลค่าตลาดรวมโดยตลาดจะมีอัตราการเติบโตประมาณร้อยละ 7 ต่อปี แบ่งย่อยได้เป็น นม UHT สำหรับผู้ใหญ่ และสำหรับเด็ก
- **นมพาสเจอร์ไรส์:** ครอบคลุมประมาณร้อยละ 31 ของมูลค่าตลาดรวม โดยตลาดจะมีอัตราการเติบโตประมาณร้อยละ 10 ต่อปีโดยผลิตภัณฑ์นมพร้อมดื่มแบบพาสเจอร์ไรส์ส่วนใหญ่ผลิตมาจากนํ้านมดิบภายในประเทศ และผู้บริโภคหลัก คือ นักเรียนในโครงการนมโรงเรียน ส่วนนมแบบอื่นจะผลิตจากนมผงคั้นรูป ซึ่งผลผลิตนมพาณิชย์จะออกมาในรูปแบบสด ซึ่งมีทั้งรสจืดและรสหวาน และในรูปแบบของนมปรุงแต่ง ที่มีการเติมกลิ่นและรสต่างๆ ตามความนิยมของผู้บริโภค เช่น รสช็อคโกแลต รสกาแฟ และรสสตรอเบอร์รี่ ซึ่งมีการแข่งขันระหว่างผู้ประกอบการรายใหญ่ที่มีระบบกระจายสินค้าครอบคลุมทั่วประเทศสูงมากในตลาด ทำให้ผู้ผลิตขนาดเล็กไม่สามารถเข้าสู่ตลาดได้ง่าย

ภาวะการแข่งขัน

ธุรกิจนมซึ่งเป็นธุรกิจหลักของบริษัท เป็นธุรกิจที่ผูกขาดอยู่กับผู้ประกอบการรายใหญ่เพียงบางราย ทำให้การแข่งขันค่อนข้างจำกัด และยากต่อการเข้ามาของคู่แข่งรายใหม่ ทั้งนี้ ผู้ประกอบการต่างมีเครือข่ายที่แข็งแกร่งและมีงบประมาณสูงเพื่อใช้จ่ายในการประชาสัมพันธ์สินค้า อีกทั้งเนื่องจากผู้ประกอบการรายใหญ่ก่อตั้งธุรกิจมาเป็นเวลานาน ทำให้ลูกค้ามี Brand Awareness สูง ตลอดจนมีการวิจัยและพัฒนาผลิตภัณฑ์อย่างต่อเนื่อง อย่างไรก็ตาม อย่างไรก็ดี เนื่องจากนมเป็นสินค้าที่ควบคุมราคาจึงทำให้กำไรไม่สูงนัก ดังนั้น งบด้านโฆษณาของธุรกิจนมจึงไม่สูงมากเมื่อเปรียบเทียบกับสินค้าอุปโภคอื่น

คู่แข่งรายสำคัญในกลุ่มนมพาสเจอร์ไรส์ ได้แก่ เมจิ โฟร์โมสต์และดัชมิลล์ ส่วนตลาดนมยูเอชที คู่แข่งรายสำคัญคือ โฟร์โมสต์ และไทยเดนมาร์ค

ผลกระทบต่อสิ่งแวดล้อม

บริษัทมีบ่อบำบัดน้ำเสียอยู่ 6 บ่อ ซึ่งสามารถรองรับน้ำเสียจากขบวนการผลิตได้ทั้งหมด และมีการตรวจเช็คค่า BOD (Biological Oxygen Demand) ทุกเดือน โดยส่งตรวจสอบที่บริษัท เอ็นไวรอนเม้นท์แอนด์ แลบลอราตอรี จำกัด และทางราชการมีการตรวจสอบโรงงานปีละครั้งโดยกรมโรงงานอุตสาหกรรม ซึ่งบริษัทฯ ไม่มีประวัติการทำ ความผิดระเบียบแต่อย่างใด

3. ปัจจัยความเสี่ยง

ความเสี่ยงในการประกอบธุรกิจ

บริษัทย่อย (บริษัท เอบีโก้ แดรี่ ฟาร์ม จำกัด) ซึ่งเป็นบริษัทหลักในการดำเนินธุรกิจของบริษัท เอบีโก้ โฮลดิ้งส์ จำกัด (มหาชน) ดำเนินธุรกิจรับจ้างผลิตซึ่งจะต้องพึ่งพิงลูกค้าเป็นส่วนใหญ่เนื่องจากบริษัทไม่มีผลิตภัณฑ์เป็นของตัวเอง และเพื่อไม่ให้กระทบต่อการประกอบธุรกิจของบริษัทจึงได้หาลูกค้าหลายๆรายเพื่อให้กระจายความเสี่ยงในการพึ่งพิงลูกค้ารายใดรายหนึ่งมากเกินไป รวมถึงลูกค้าของบริษัทจะมีการทำสัญญาจ้างผลิตระยะยาว และในส่วนของธุรกิจฟาร์มโคนมซึ่งเป็นบริษัทย่อยและมีปัจจัยความเสี่ยงเกี่ยวกับราคาน้ำมันดิบที่ถูกควบคุมโดยภาครัฐจึงไม่มีความเสี่ยงแต่อย่างใด ประกอบกับแนวโน้มเกี่ยวกับพฤติกรรมกรรมการบริหารน้ำมันมีแนวโน้มสูงขึ้น จึงเป็นปัจจัยบวกกับราคาน้ำมันดิบในอนาคต ดังนั้น บริษัท พีพีโอ ฟาร์ม จำกัด (บริษัทย่อย) จึงมิได้ทำสัญญาอนุพันธ์หรือสัญญาอื่นใดเพื่อบริหารความเสี่ยงจากราคาน้ำมันดิบ

ความเสี่ยงเกี่ยวกับการผลิต

วัตถุดิบในการผลิตรวมทั้งวัสดุหีบห่อที่สำคัญได้รับการจัดหามาให้โดยลูกค้าและส่วนที่บริษัทเป็นผู้จัดหาให้กับลูกค้ารวมทั้งการฝึกอบรมเกี่ยวกับการควบคุมคุณภาพและขั้นตอนในการผลิตที่สำคัญทางลูกค้าได้ส่งเจ้าหน้าที่ที่มีความรู้ความชำนาญเข้ามาช่วยดูแลด้วยซึ่งบริษัทจะมีความเสี่ยงในกรณีที่เครื่องจักรที่ใช้ในการผลิตเกิดชำรุดเสียหายทำให้ไม่สามารถผลิตได้และจะมีผลทำให้สินค้าที่ผลิตไปไม่ผ่านขั้นตอนการตรวจสอบด้านคุณภาพ

ความเสี่ยงจากอัตราดอกเบี้ย

บริษัท และบริษัทย่อยมีความเสี่ยงเกี่ยวกับอัตราดอกเบี้ยเนื่องจากมีเงินกู้ยืมระยะยาวจากธนาคารพาณิชย์และสถาบันการเงิน ซึ่งส่วนใหญ่มีอัตราดอกเบี้ยแบบลอยตัว ดังนั้นบริษัท และบริษัทย่อยอาจได้รับความเสี่ยงเกี่ยวกับอัตราดอกเบี้ยซึ่งเกิดจากความผันผวนของอัตราดอกเบี้ยในตลาดในอนาคต ซึ่งอาจส่งผลกระทบต่อผลการดำเนินงานของกระแสเงินสดของบริษัท และบริษัทย่อย

ความเสี่ยงด้านความผันผวนราคาวัตถุดิบและการจัดหาวัตถุดิบ

สำหรับธุรกิจรับจ้างผลิตที่ลูกค้าให้บริษัทจะต้องเป็นผู้จัดหาวัตถุดิบหลัก ได้แก่ นมผง ซึ่งเป็นราคาที่ขึ้นอยู่กับราคาส่งของราคาตลาดทำให้เกิดความไม่แน่นอนในราคาของวัตถุดิบและการสั่งซื้อนมผงจะต้องมีโควตาที่สามารถทำการสั่งซื้อได้ โดยบริษัทได้มีการขอโควตานมผงให้เพียงพอต่อยอดสั่งซื้อของลูกค้า ส่วนเรื่องราคาหากมีการปรับราคาเพิ่มขึ้นทางบริษัทสามารถปรับราคากับลูกค้าได้เช่นกัน สำหรับธุรกิจฟาร์มโคนมต้องใช้มันเส้นเพื่อเป็นอาหารให้กับโคนมซึ่งราคามันเส้นมีราคาเพิ่มสูงขึ้น ทางบริษัทแก้ไขโดยปลูกข้าวโพด รวมทั้งใช้อาหารเม็ด ซึ่งข้าวโพดและเปลือกข้าวโพดทดแทนมันเส้นซึ่งมีราคาถูกกว่า ซึ่งได้รับคุณค่าทางอาหารสำหรับโคนมใกล้เคียงกับมันเส้นที่มีราคาสูงกว่า และยังไม่มีกระทบกับปริมาณและคุณภาพของนํ้านม

ความเสี่ยงด้านการขาดแคลนแรงงานที่มีทักษะ

ตามที่รัฐบาลมีการปรับขึ้นค่าแรงงานขั้นต่ำทั่วประเทศ ประกอบกับแรงงานได้ย้ายกลับคืนภูมิลำเนาเดิมเพื่อเข้าสู่ภาคเกษตรกรรมกันมากขึ้นจากการสนับสนุนโครงการต่างๆของทางภาครัฐ รวมถึงการเข้าสู่ประชาคมอาเซียน (AEC) ภาคอุตสาหกรรมต่างๆ รวมถึงบริษัทฯจำเป็นต้องมีการปรับตัว โดยปรับใช้เครื่องจักรและเทคโนโลยีที่ทันสมัยมากขึ้น เพื่อเพิ่มและขยายการผลิต จึงมีแนวโน้มที่จะเกิดภาวะการขาดแคลนแรงงานที่มีทักษะได้ แต่ทางบริษัทยังคงให้ความสำคัญกับบุคลากร โดยมีขั้นตอนการคัดเลือกบุคลากรใหม่ และจัดให้มีการอบรมพัฒนาทักษะฝีมือแรงงานเฉพาะด้านในการปฏิบัติงาน รวมถึงได้จัดเตรียมแผนการพัฒนาบุคลากรรุ่นใหม่ เพื่อรองรับปัญหาการขาดแคลนฝีมือแรงงานที่มีทักษะ

4. ทรัพย์สินที่ใช้ในการประกอบธุรกิจ

สินทรัพย์ของบริษัทและบริษัทย่อย

ที่ดิน อาคาร และอุปกรณ์

สินทรัพย์	ที่ตั้ง	รายละเอียด	จำนวน (ไร่-งาน- ตร.วา)	วัตถุประสงค์ การถือครอง	ประเภท การถือ ครอง	มูลค่า ทางบัญชี**
1. ที่ดิน	333 หมู่ 5ถ.มิตรภาพ ต.กลางดง อ.ปากช่อง จ.นครราชสีมา	ที่ดิน	55-2-03	ที่ตั้งโรงงาน	ติด จำนอง	231.20
	217 ม.1 ต.บ้านช้าง อ.เขกา จ.บึงกาฬ	ที่ดิน	810-0-112	เลี้ยงโคนม	เจ้าของ	46.90
2. อาคารสิ่งปลูกสร้าง ตกแต่งและติดตั้ง 2.1อาคารสิ่งปลูกสร้าง	333 หมู่ 5ถ.มิตรภาพ ต.กลางดง อ.ปากช่อง จ.นครราชสีมา 217 หมู่1 ต.บ้านช้าง อ.เขกา จ.บึงกาฬ	โรงงานผลิตนม, สำนักงาน, โกดัง	3 หลัง	ผลิตนม, สำนักงาน, คลังสินค้า	ติด จำนอง	99.26
		อาคารสำนักงาน และโรงเลี้ยงวัว สิ่งปลูกสร้างอื่น ซึ่งถือเป็นส่วน หนึ่งของอาคาร		เลี้ยงโคนม	เจ้าของ	9.24
3. เครื่องจักรเครื่องมือ เครื่องใช้ และอุปกรณ์ 3.1เครื่องจักร, เครื่องมือ อุปกรณ์ และเครื่องมือ เครื่องมือเครื่องใช้	333 หมู่ 5ถ.มิตรภาพ ต.กลางดง อ.ปากช่อง จ.นครราชสีมา 217 หมู่1 ต.บ้านช้าง อ.เขกา จ.บึงกาฬ	ผลิตนม		ผลิตนม	ติด จำนอง	259.86
		ฟาร์มโคนม			เจ้าของ	4.41
4. ยานพาหนะ 4.1 ยานพาหนะ	333 หมู่ 5 ถ.มิตรภาพ ต.กลางดง อ.ปากช่อง จ.นครราชสีมา 217 หมู่1 ต.บ้านช้าง อ.เขกา จ.บึงกาฬ	ผลิตนม			เจ้าของ	5.33
		ฟาร์มโคนม			เจ้าของ	1.18

สินทรัพย์	ที่ตั้ง	รายละเอียด	จำนวน (ไร่-งาน- ตร.วา)	วัตถุประสงค์ การถือครอง	ประเภท การถือ ครอง	มูลค่า ทางบัญชี**
5.1เครื่องใช้สำนักงาน	333 หมู่ 5 ถ.มิตรภาพ ต.กลางดง อ.ปากช่อง จ.นครราชสีมา	ผลิตนม			เจ้าของ	13.18
	401,401/1ม.8 ถ.พหลโยธินต.คูตค อ.ลำลูกกา จ.ปทุมธานี	ให้เช่าและ บริการอาคาร			เจ้าของ	0.17
	217 หมู่1 ต.บ้านช้าง อ.เซกา จ.บึงกาฬ	ฟาร์มโคนม			เจ้าของ	0.08
6. สิทธิการเช่า	401,401/1ม.8 ถ.พหลโยธินต.คูตค อ.ลำลูกกา จ.ปทุมธานี	ให้เช่าและ บริการ อาคาร		พื้นที่เช่า		11.06
7. ทรัพย์สินรอการใช้งาน	333 หมู่ 5ถ.มิตรภาพ ต.กลางดง อ.ปากช่อง จ.นครราชสีมา	ผลิตนม			เจ้าของ	47.75

5. ข้อพิพาททางกฎหมาย

บริษัทฯ และบริษัทย่อย ไม่มี ข้อพิพาททางกฎหมาย

6. ข้อมูลทั่วไปและข้อมูลสำคัญอื่น**6.1 ข้อมูลทั่วไป****บริษัทที่ออกหลักทรัพย์**

ชื่อบริษัทที่ออกหลักทรัพย์	: บริษัท เอบีโก้ โฮลดิ้งส์ จำกัด (มหาชน) ("ABICO")
ประเภทธุรกิจ	: ลงทุนในธุรกิจรับจ้างผลิต, ธุรกิจฟาร์มโคนม , ธุรกิจด้านอาหาร และธุรกิจอสังหาริมทรัพย์
ที่ตั้งสำนักงานใหญ่	: 401/1 หมู่ที่ 8 อาคารเอบีโก้ ถนนพหลโยธิน ตำบลคูคต อำเภอลำลูกกา จังหวัดปทุมธานี 12130
เลขทะเบียนบริษัท	: 0107535000214
Home Page	: www.abicogroup.com
โทรศัพท์	: 02-080-7899 โทรสาร : 02-080-7805

บริษัทย่อย

ชื่อบริษัท	: บริษัท เอบีโก้ แดรี่ ฟาร์ม จำกัด ("ADF")
ประเภทธุรกิจ	: รับจ้างผลิตนมยูเอชที, นมพาสเจอร์ไรส์และน้ำผลไม้พาสเจอร์ไรส์
ที่ตั้งสำนักงานใหญ่	: 401/1 หมู่ 8 ถนนพหลโยธิน ตำบลคูคต อำเภอลำลูกกา จังหวัดปทุมธานี
ที่ตั้งสาขา	: 333 หมู่ 5 ตำบลกลางดง อำเภอปากช่อง จังหวัดนครราชสีมา 30320
เลขทะเบียนบริษัท	: 0135540004263
โทรศัพท์	: 02-080-7899 โทรสาร : 02-080-7805

ชื่อบริษัท	: บริษัท พีพีโอ ฟาร์ม จำกัด ("PPO")
ประเภทธุรกิจ	: ธุรกิจฟาร์มโคนม เพื่อผลิตและจำหน่าย
ที่ตั้งสำนักงานใหญ่	: 401/1 หมู่ 8 อาคารเอบีโก้ ชั้น 2 ถนนพหลโยธิน ตำบลคูคต อำเภอลำลูกกา จังหวัดปทุมธานี 12130
ที่ตั้งสาขา	: 217 หมู่ 1 ถนนเขากา-อากาศอำนวย บ้านช้าง ตำบลช้าง จังหวัดบึงกาฬ
เลขทะเบียนบริษัท	: 0105528026309
โทรศัพท์	: 02-080-7899 โทรสาร : 02-080-7805

ชื่อบริษัท	: บริษัท เอบีโก้ แลนด์ จำกัด ("Aland")
ประเภทธุรกิจ	: พัฒนาอสังหาริมทรัพย์, ให้เช่าและบริการอาคาร
ที่ตั้งสำนักงานใหญ่	: 401/1 หมู่ 8 ถนนพหลโยธิน ตำบลคูคต อำเภอลำลูกกา จังหวัดปทุมธานี 12130
เลขทะเบียนบริษัท	: 0105537090103
โทรศัพท์	: 02-080-7899 โทรสาร : 02-080-7805

บุคคลอ้างอิงอื่น**1. นายทะเบียนหลักทรัพย์**

บริษัท ศูนย์รับฝากหลักทรัพย์ (ประเทศไทย) จำกัด
เลขที่ 93 ชั้น 14 ถนนรัชดาภิเษก แขวงดินแดง เขตดินแดง
กรุงเทพฯ 10400
โทร.(02) 009-9999

2. ผู้สอบบัญชี

นายชัยยุทธ อังศุวิทยา ผู้สอบบัญชีรับอนุญาต เลขที่ 3885
สำนักงาน เอ.เอ็ม.ที. แอสโซซิเอท
สีลมพลาซ่า เลขที่ 491/27 ถนนสีลม
เขตบางรัก กรุงเทพฯ 10500
โทรศัพท์ (02) 234-1676 โทรสาร (02) 237-2133

3. สถาบันการเงินที่ติดต่อประจำ

ธนาคารไทยพาณิชย์ จำกัด (มหาชน) สาขาสาละลูกกา
เลขที่ 695-5 ถนนพหลโยธิน ตำบลคูคต อำเภอลำลูกกา จังหวัดปทุมธานี 12130
โทรศัพท์ (02) 531-9280 โทรสาร (02) 531-5248

4. ที่ปรึกษาทางกฎหมาย

บริษัท สำนักงานกฎหมาย บรรจง แอนด์ วิทยา จำกัด
33/35, 33/39 – 40 อาคารวอลล์สตรีท ทาวเวอร์ ชั้น 9
ถนนสุขุมวิท แขวงสุริยวงศ์ เขตบางรัก กรุงเทพฯ 10500
โทรศัพท์ (02) 236-2334, (02) 233-1666 โทรสาร (02) 236-3916