

ส่วนที่ 1 การประกอบธุรกิจ

1. นโยบายและภาพรวมการประกอบธุรกิจ

บริษัท สมิติเวช จำกัด (มหาชน) ประกอบธุรกิจให้บริการด้านการรักษาพยาบาลซึ่งเป็นโรงพยาบาลเอกชนร่วม 35 ปี ภายใต้ชื่อ โรงพยาบาลสมิติเวช ประกอบด้วย โรงพยาบาลสมิติเวช สุขุมวิท ขนาด 275 เตียง และโรงพยาบาลสมิติเวช ศรีนครินทร์ ขนาด 400 เตียง ให้บริการแก่ผู้ป่วยนอกและผู้ป่วยในตลอด 24 ชั่วโมงในระดับตติยภูมิ (Tertiary Care) มีคณะแพทย์ผู้เชี่ยวชาญครบทุกสาขาพร้อมทั้งอุปกรณ์การแพทย์และการวินิจฉัยโรคที่ทันสมัยครบวงจร นอกจากนี้ ให้บริการรักษาพยาบาลแบบไม่รับผู้ป่วยไว้ค้างคืน หรือ Out Patient Clinic อีก 4 แห่ง ณ ปัจจุบัน ได้แก่ สมิติเวชสุวรรณภูมิ คลินิกเวชกรรม สมิติเวชลาซาล คลินิกเวชกรรม สมิติเวชอมรินทร์ รามอินทรา คลินิกเวชกรรม และสมิติเวชเมืองทองธานี สหคลินิก

1.1 ประวัติโดยสังเขป

บริษัท สมิติเวช จำกัด (มหาชน) ก่อตั้งโดยกลุ่มนักธุรกิจและกลุ่มแพทย์ผู้เชี่ยวชาญจากโรงเรียนแพทย์ ด้วยปณิธานความมุ่งมั่นตั้งใจที่จะสร้างโรงพยาบาลศูนย์กลางแห่งความเชี่ยวชาญในใจกลางกรุงเทพมหานคร พร้อมด้วยภาพลักษณ์ของการบริการที่เปี่ยมด้วยรอยยิ้ม บนพื้นฐานการดูแลสุขภาพด้วยความใส่ใจ จึงได้จดทะเบียนเป็นบริษัทจำกัด ในนามของ “บริษัท สุขุมวิทเวชกิจ จำกัด” เมื่อวันที่ 28 ธันวาคม 2519 มีทุนจดทะเบียน 20 ล้านบาท และมีสำนักงานใหญ่ตั้งอยู่ที่ 133 สุขุมวิท 49 (ซอยกลาง) แขวงคลองตันเหนือ เขตวัฒนา กรุงเทพมหานคร 10110 โดยได้รับความกรุณาจาก ม.ร.ว.คึกฤทธิ์ ปราโมช อดีตนายกรัฐมนตรี ตั้งชื่อโรงพยาบาลให้ว่า “โรงพยาบาลสมิติเวช” อันมีความหมายว่า “ที่รวมแห่งแพทย์” โดยมีตราสัญลักษณ์ของโรงพยาบาลประกอบด้วยเครื่องหมายกากบาทสีทอง ซึ่งหมายถึง ความเชี่ยวชาญทางการแพทย์ และลูกศรสี่เขี้ยวที่ชี้พุ่งเข้าที่มุมกากบาททั้ง 4 ทิศ หมายถึงการเข้ามาทุกทิศทุกทาง นอกจากนี้สัญลักษณ์ทางการแพทย์ และสีทองคือ ความเป็นเลิศ จึงสะท้อนภาพลักษณ์ของโรงพยาบาลสมิติเวชในความหมายของศูนย์รวมแห่งความเป็นเลิศทางการแพทย์

“โรงพยาบาลสมิติเวช” และเปิดให้บริการเมื่อวันที่ 4 มิถุนายน 2522 ได้รับการไว้วางใจจากผู้มาใช้บริการทั้งในประเทศและต่างประเทศเป็นจำนวนมากมาโดยตลอด ซึ่งบริษัทฯ ขยายกิจการอย่างต่อเนื่อง และได้ก่อสร้างอาคารใหม่และจัดหาเครื่องมือและอุปกรณ์การแพทย์เพิ่มเติมมาเป็นลำดับ

บริษัทฯ ได้นำหลักทรัพย์ของบริษัทฯ “SVH” เข้าจดทะเบียนในตลาดหลักทรัพย์แห่งประเทศไทย เมื่อปี 2532 และเมื่อ 11 พฤษภาคม 2535 ได้เปลี่ยนชื่อเป็น บริษัท สมิติเวช จำกัด จากนั้นได้แปรสภาพเป็นบริษัทมหาชน เมื่อ 25 มกราคม 2536

ในปี 2536 บริษัทฯ ได้ดำเนินการก่อสร้างโรงพยาบาลแห่งที่สองชื่อว่า “โรงพยาบาลสมิติเวช ศรีนครินทร์” ตั้งอยู่ที่ 488 ถนนศรีนครินทร์ แขวงสวนหลวง เขตสวนหลวง กรุงเทพมหานคร และเปิดให้บริการอย่างเป็นทางการ เมื่อวันที่ 1 พฤศจิกายน 2540 โรงพยาบาลสมิติเวชแห่งแรก จึงได้เปลี่ยนชื่อเป็นโรงพยาบาลสมิติเวช สุขุมวิท นับแต่นั้นมา

1.2 วิสัยทัศน์ วัตถุประสงค์ และเป้าหมายการดำเนินงาน

วิสัยทัศน์

บริษัทฯ มุ่งมั่นที่จะเป็นผู้นำของโรงพยาบาลระดับแนวหน้าของประเทศไทยที่ให้บริการทางการแพทย์ที่ครบวงจรด้วยเทคโนโลยีที่ทันสมัย มีระบบการบริหารจัดการที่มีประสิทธิภาพ โดยมีการพัฒนาคุณภาพอย่างต่อเนื่อง ด้วยบุคลากรที่มีความรู้ความสามารถและจริยธรรม เพื่อเป็นที่ยอมรับและเกิดความพึงพอใจสูงสุดของผู้มารับบริการ แพทย์ บุคลากร ผู้ถือหุ้น และชุมชน

พันธกิจ

เพื่อให้บรรลุถึง VISION ที่ได้ตั้งไว้ บริษัทฯ มีนโยบายและแนวทางปฏิบัติดังนี้

- ให้โรงพยาบาลมีบริการทางการแพทย์ที่มีประสิทธิภาพและมาตรฐานระดับสากลแบบครบวงจรในสาขาที่กำหนด
- ให้บริการที่มีคุณภาพสูงด้วยราคาที่เหมาะสม เพื่อความพึงพอใจสูงสุดของผู้มารับบริการ
- เป็นศูนย์รวมในการให้บริการทางการแพทย์ที่มีประสิทธิภาพสูง ด้วยเทคโนโลยีที่ทันสมัยและมีจริยธรรมเพื่อสนองตอบต่อความต้องการของชุมชนในทุกระดับกลุ่มที่กำหนดทั้งในประเทศและต่างประเทศ
- มีการพัฒนาบุคลากรอย่างต่อเนื่องในทุกสาขา เพื่อคงไว้ซึ่งบริการที่มีคุณภาพและบุคลากรที่มีประสิทธิภาพ

คุณค่า

บริษัทฯ ได้กำหนดคุณค่าในการดำเนินการของบริษัทฯ สู่วิสัยทัศน์และพันธกิจดังนี้

- เพื่อคุณค่าของการดำเนินชีวิตด้วยสุขภาพที่ดีของผู้มารับบริการ โดยโรงพยาบาลให้การดูแลสุขภาพอนามัยทั้งทางร่างกายและจิตใจ
- บริษัทฯ มุ่งเน้นความสำคัญเพื่อเป็นที่ยอมรับในการให้บริการที่มีคุณภาพ และดำรงไว้ซึ่งวัฒนธรรมเชิงคุณภาพในการดำเนินงานทุกภาคส่วนของบริษัทฯ และโรงพยาบาล
- เคารพ ให้เกียรติ และรักษาความลับของผู้มาใช้บริการ โดยคำนึงถึงสิทธิประโยชน์ของผู้มาใช้บริการเป็นสำคัญ
- ตระหนักถึงความสำคัญและยอมรับในบุคลากรทางการแพทย์ทุกสาขา รวมทั้งให้การสนับสนุนในการทำแผนปฏิบัติงานเพื่อการพัฒนาคุณภาพบริการทางการแพทย์อย่างต่อเนื่อง เพื่อให้บรรลุตามวัตถุประสงค์ขององค์กร
- ศึกษาความต้องการของชุมชน ทั้งทางด้านการรักษาพยาบาลและสุขภาพอนามัยอันเกี่ยวข้องกับเทคโนโลยี และแหล่งที่มาของการให้บริการสาธารณสุข โดยนำมากำหนดวางแผนเพื่อให้บริการที่สอดคล้องต่อความต้องการของชุมชน
- บริษัทฯ ตระหนักถึงหน้าที่ความรับผิดชอบในการจัดให้มีบริการ ทั้งทางด้านการรักษาและดูแลสุขภาพที่ดีที่สุด โดยการเสนอคุณค่าบริการด้วยบุคลากรที่มีคุณภาพและประสิทธิภาพสูง

1.3 การเปลี่ยนแปลงและพัฒนาที่สำคัญ

(1) การเปลี่ยนแปลงด้านโครงสร้างเงินทุนและบริหารงาน

เมื่อปี 2547 มีการเปลี่ยนแปลงโครงสร้างผู้ถือหุ้น โดยบริษัท กรุงเทพดุสิตเวชการ จำกัด (มหาชน) ประกอบธุรกิจโรงพยาบาลเอกชนเช่นกัน ภายใต้ชื่อว่า “โรงพยาบาลกรุงเทพ” ผู้ถือหุ้นรายใหญ่เสนอแผนการปรับโครงสร้างการถือหุ้นและการจัดการต่อบริษัทฯ โดยไม่เปลี่ยนแปลงโครงสร้างการบริหารงาน และให้บริษัทฯ คงความเป็นเอกลักษณ์ของโรงพยาบาลสมิติเวช และมุ่งเน้นการ

พัฒนาเพิ่มศักยภาพในการแข่งขันและสร้างความแข็งแกร่งในการให้บริการทางการแพทย์ของกลุ่มร่วมกัน ซึ่งสามารถลดต้นทุนทางการเงินและต้นทุนการดำเนินงานที่ซ้ำซ้อนกัน และสนับสนุนการใช้ทรัพยากรร่วมกันอย่างมีประสิทธิภาพ ตลอดจนสนับสนุนให้เกิดการจัดระบบบริหารงานและการจัดการของกลุ่มอย่างมีประสิทธิภาพ ส่งผลให้เกิดการประหยัดต่อขนาด (Economy of Scale) รวมทั้งเสริมสร้างให้มีศักยภาพทางการเงินที่แข็งแกร่ง และการเอื้อประโยชน์ร่วมกันในหลายๆ ด้าน (Synergy) เพื่อและรองรับนโยบายการออกนอกกรอบราชการของโรงพยาบาลรัฐ และการลงทุนของนักลงทุนต่างชาติในธุรกิจโรงพยาบาล (Healthcare Sector)

จากเจตนารมณ์และแนวทางดังกล่าว บริษัทฯ ได้พัฒนาองค์กรอย่างต่อเนื่อง ส่งผลให้กิจการมีความเจริญเติบโตไปในทิศทางเดียวกันและเตรียมความพร้อมเพื่อสอดคล้องกับนโยบายของรัฐบาลในการผลักดันประเทศไทยให้เป็น "ศูนย์กลางการดูแลสุขภาพของเอเชีย" (Medical Hub of Asia) ตลอดจนพันธสัญญาประชาคมเศรษฐกิจอาเซียน (ASEAN Economic Community : AEC) ที่จะมีผลในปี 2558

(2) การพัฒนาด้านคุณภาพโรงพยาบาลและบริการ

บนเส้นทางแห่งการดูแลสุขภาพ โรงพยาบาลสมิติเวช ได้ยึดมั่นแนวทางการดูแลผู้ป่วยด้วยคุณภาพ และความใส่ใจอย่างต่อเนื่องตลอดมา ในปี 2542 โรงพยาบาลสมิติเวช สุขุมวิท ได้ผ่านการรับรองเป็น "โรงพยาบาลสายสัมพันธ์แม่-ลูก" จากองค์การอนามัยโลก (WHO) และองค์การยูนิเซฟ (Unicef) และกระทรวงสาธารณสุข ต่อมาในเดือนพฤษภาคม 2544 บริษัทฯ พร้อมด้วยโรงพยาบาลสมิติเวช สุขุมวิท และโรงพยาบาลสมิติเวช ศรีนครินทร์ ได้รับการรับรองมาตรฐานระบบ ISO 9002 จากบริษัท Bureau Veritus (Thailand) จากนั้นในเดือนธันวาคม 2546 ได้รับการรับรองกระบวนการคุณภาพโรงพยาบาล จากสถาบันพัฒนาและรับรองคุณภาพโรงพยาบาล (The Institute of Hospital Quality Improvement & Association (HA – Thailand))

ในปี 2547 โรงพยาบาลสมิติเวช สุขุมวิท ได้รับรางวัล Prime Minister's Export Award ประเภทบริการดีเด่นประจำปี 2547 (Most Recognized Service 2004) และได้รับการคัดเลือกให้เป็น The Best International Hospital จากนิตยสาร Apartment Living จากนักธุรกิจชาวต่างชาติที่มาพำนักรักษาและดำเนินธุรกิจในประเทศไทย

ในปี 2550 โรงพยาบาลสมิติเวช สุขุมวิท และโรงพยาบาลสมิติเวช ศรีนครินทร์ ได้รับการรับรองกระบวนการคุณภาพตามมาตรฐานคุณภาพระดับสากลจาก สถาบันรับรองคุณภาพโรงพยาบาล แห่งประเทศสหรัฐอเมริกา ชื่อว่า Joint Commission International (JCI) ซึ่งองค์กรดังกล่าวทำหน้าที่พัฒนากระบวนการคุณภาพและปลอดภัยในการให้บริการด้านสุขภาพและการแพทย์ระดับโลกมานานมากกว่า 75 ปี และภายในปีเดียวกันนี้ โรงพยาบาลสมิติเวชทั้งสองแห่งได้ผ่านการต่ออายุการรับรองกระบวนการคุณภาพมาตรฐานคุณภาพโรงพยาบาลจากสถาบันพัฒนาและรับรองคุณภาพโรงพยาบาล อีกด้วย

ต่อมาในปี 2551 โรงพยาบาลสมิติเวช ศรีราชา ซึ่งเป็นบริษัทย่อยของบริษัทฯ ได้ผ่านการรับรองมาตรฐานกระบวนการคุณภาพโรงพยาบาลจากองค์กร JCI เช่นเดียวกัน โรงพยาบาลสมิติเวช จึงเป็นแห่งแรกในประเทศไทยที่มีโรงพยาบาลทุกแห่งในกลุ่มผ่านการรับรองมาตรฐานสากล เพื่อผู้ให้บริการชาวไทยได้รับการดูแลด้วยมาตรฐานสากล ที่คำนึงถึงคุณภาพและความปลอดภัยของผู้ใช้บริการเป็นสำคัญ โดยดูแลผู้ป่วยแบบองค์รวมตั้งแต่แรกเริ่มเข้ารับรักษาดูแลจนกลับบ้าน

ภายในปี 2551 นั้น โรงพยาบาลสมิติเวช สุขุมวิท ได้ผ่านการรับรองมาตรฐานการดูแลผู้ป่วยเฉพาะทางอีก 2 โรค หรือเรียกว่า Clinical Care Program Certification (CCPC) ได้แก่ โรคมะเร็งปอด (Lung Cancer Program) และโรคกล้ามเนื้อหัวใจตายเฉียบพลัน (Acute Myocardial Infarction (AMI) Program) โดย JCI นอกจากนี้ที่กล่าวถึงโรงพยาบาลสมิติเวช สุขุมวิท ได้พัฒนาองค์ความรู้ในการดูแลมารดาและเด็กอย่างต่อเนื่อง และผ่านการรับรองมาตรฐานสายใยรักแห่งครอบครัวระดับทอง โดยกรมอนามัย กระทรวงสาธารณสุข ซึ่งเป็นโรงพยาบาลเอกชนแห่งแรกที่ได้รับการรับรองมาตรฐานดังกล่าว และได้รับพระราชทานโล่ห์รางวัลจากพระเจ้าวรวงศ์เธอ พระองค์เจ้าศรีรัศมิ์ พระวรชายาในสมเด็จพระบรมโอรสาธิราชฯ สยามมกุฎราชกุมาร เมื่อวันที่ 6 ธันวาคม 2551

ปี 2552 โรงพยาบาลสมิติเวช สุขุมวิท ได้รับการรับรองมาตรฐานการดูแล และรักษาโรคเฉพาะทางเพิ่มอีก 1 สาขาในโรคข้อเข่าเสื่อม (Osteoarthritis of Knee Program) จากองค์กร Joint Commission International หรือ JCI ส่วนโรงพยาบาลสมิติเวช ศรีนครินทร์ ได้รับการรับรองมาตรฐานการดูแลและรักษาโรคเฉพาะทาง 2 สาขา ได้แก่ โรคปวดหลัง (Low Back Pain Program) และโรคหลอดเลือดสมองอุดตัน (Primary Stroke Program)

ในปี 2553 โรงพยาบาลสมิติเวช ทั้ง 2 แห่ง ได้แก่ โรงพยาบาลสมิติเวช สุขุมวิท และโรงพยาบาลสมิติเวช ศรีนครินทร์ ผ่านการเยี่ยมสำรวจ และรับรองมาตรฐานคุณภาพโรงพยาบาลระดับสากลโดย JCI เป็นครั้งที่สอง สำหรับโรงพยาบาลสมิติเวช ศรีนครินทร์ ได้ผ่านการเยี่ยมสำรวจและรับรองมาตรฐานกระบวนการคุณภาพโรงพยาบาลโดยสถาบันรับรองสถานพยาบาล (องค์การมหาชน) เป็นครั้งที่ 2 อีกด้วย

ปี 2554 โรงพยาบาลสมิติเวช สุขุมวิท ได้รับการต่ออายุการรับรองมาตรฐานการดูแลผู้ป่วยเฉพาะทางในโรคมะเร็งปอด และโรคกล้ามเนื้อหัวใจตายเฉียบพลัน โดยองค์กร JCI ประเทศสหรัฐอเมริกา นอกจากนี้ได้ผ่านการต่ออายุมาตรฐานคุณภาพโรงพยาบาลฉบับเฉลิมพระเกียรติฉลองสิริราชสมบัติครบรอบ ๖๐ ปี ซึ่งเน้นการพัฒนาคุณภาพการดูแลผู้ป่วย การเสริมสร้างสุขภาพ และการบริหารองค์กร อีกทั้งผ่านการรับรองมาตรฐานการจัดระบบสิ่งแวดล้อมเพื่อการเยียวยา (Healing Environment) โดยสถาบันรับรองคุณภาพสถานพยาบาล (องค์การมหาชน) หรือ สรพ. อีกด้วย สำหรับโรงพยาบาลสมิติเวช ศรีนครินทร์ ได้รับมอบประกาศนียบัตรจาก สรพ. ร่วมกับ บริษัท ไทยประกันชีวิต จำกัด เป็นสถานพยาบาลที่พัฒนาประสิทธิภาพการดูแลผู้ป่วยโรคปวดหลัง (Low Back Pain) ที่ดี (Good Practice)

ในปี 2555 โรงพยาบาลสมิติเวช สุขุมวิท ได้รับการต่ออายุมาตรฐานการดูแลรักษาโรคเฉพาะทางในสาขาโรคข้อเข่าเสื่อม เป็นครั้งที่สองจากองค์กร JCI ประเทศสหรัฐอเมริกา และได้รับการต่ออายุการรับรองมาตรฐานสายใยรักแห่งครอบครัวระดับทอง เป็นครั้งที่สองจากกรมอนามัย กระทรวงสาธารณสุข รวมทั้งได้รับรางวัล Platinum Award Hospital Quality 2011 จากบริษัท อเมริกันอินเตอร์เนชชั่นแนลแอสซิวเร้นส์ จำกัด อีกด้วย ในส่วนโรงพยาบาลสมิติเวช ศรีนครินทร์ ได้รับการรับรองมาตรฐานการดูแลรักษาโรคเฉพาะทางในสาขาใหม่ได้แก่ โรคหอบหืดในเด็ก (Childhood Asthma Program) โดยองค์กร JCI และได้รับการต่ออายุการรับรองมาตรฐานการดูแลรักษาโรคเฉพาะทางอีก 2 สาขา เป็นครั้งที่สองโดยองค์กร JCI ได้แก่ โรคปวดหลัง และโรคหลอดเลือดในสมองอุดตัน อีกทั้งได้รับมอบประกาศนียบัตรเป็นสถานพยาบาลที่พัฒนาประสิทธิภาพการดูแลรักษาโรคปวดหลังจากสถาบันรับรองคุณภาพสถานพยาบาล (องค์การมหาชน) ร่วมกับ บริษัท ไทยประกันชีวิต จำกัด (มหาชน) เป็นปีที่สอง

ในปี 2556 โรงพยาบาลสมิติเวช สุขุมวิท และโรงพยาบาลสมิติเวช ศรีนครินทร์ ผ่านการเยี่ยมชมสำรวจและรับรองมาตรฐานระดับสากลโดย JCI เป็นรอบที่สาม นอกจากนี้ โรงพยาบาลสมิติเวช สุขุมวิท ได้รับรางวัล HMA Award จากองค์กร Hospital Management ในระดับ Excellence Award ในหมวด Smile Improvement for Internal Customer เรื่อง Smart Pharmaceutical ส่วน โรงพยาบาลสมิติเวช ศรีนครินทร์ ได้รับรางวัล HMA Award ในหมวด Human Resource Development เรื่อง Team Up Power Up ตลอดจนได้รับมอบรางวัล "Good Practice Low Back Pain" โดยสถาบันรับรองคุณภาพสถานพยาบาล (สพพ.) ร่วมกับ บริษัท ไทยประกันชีวิต อีกทั้งผ่านการรับรองเป็นโรงพยาบาลที่ให้การรักษาภาวะมีบุตรยาก (Assisted Reproductive Technology (ART)) โดยราชวิทยาลัยสูตินรีแพทย์ และกรุงเทพมหานคร ได้มอบประกาศเกียรติคุณให้ โรงพยาบาลสมิติเวช ศรีนครินทร์ เป็นสถานพยาบาลที่ดำเนินการและพัฒนาระบบคุ้มครองป้องกันโรค ด้วยความมุ่งมั่นอย่างต่อเนื่อง

นอกจากนี้ โรงพยาบาลสมิติเวช ศรีราชา ได้ผ่านการรับรองการต่ออายุมาตรฐานกระบวนการคุณภาพโรงพยาบาลโดยองค์กร JCI เป็นครั้งที่สองในปี 2555 และได้รับรางวัลสถานประกอบการดีเด่นด้านแรงงานสัมพันธ์และสวัสดิการแรงงาน จากกระทรวงแรงงาน ในปี 2556 นับเป็นเวลา 6 ปี ติดต่อกันอีกด้วย

ในปี 2557 โรงพยาบาลสมิติเวช สุขุมวิท และโรงพยาบาลสมิติเวช ศรีนครินทร์ ได้ผ่านการรับรองมาตรฐานโรงพยาบาล โดยสถาบันรับรองคุณภาพสถานพยาบาล (องค์การมหาชน) หรือ สพพ. เป็นครั้งที่ 3 ส่วนโรงพยาบาลสมิติเวช ศรีราชา ผ่านการรับรองมาตรฐานโรงพยาบาลโดยองค์กรดังกล่าวเป็นรอบที่ 2 เช่นกัน นอกจากนี้ ได้รับรางวัลสถานประกอบการดีเด่นด้านแรงงานสัมพันธ์และสวัสดิการแรงงาน จากกระทรวงแรงงาน เป็นปีที่ 7 อีกด้วย

(3) นวัตกรรมทางการแพทย์และบริการ

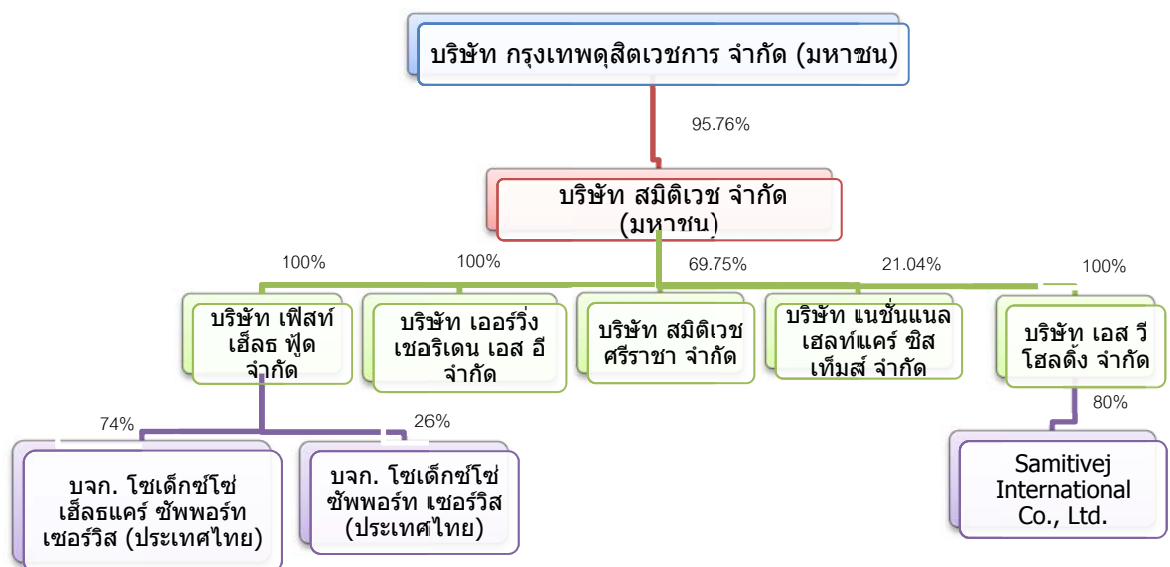
บริษัทฯ มุ่งมั่นพัฒนานวัตกรรมทางการแพทย์ และการบริการอย่างต่อเนื่อง เพื่อก้าวไปสู่การเป็น "Connected Hospital" อย่างเต็มรูปแบบ โดยเชื่อมโยงระบบการรักษายาบาลกับงานบริการสนับสนุน พร้อมทั้งข้อมูลและข่าวสารต่างๆ ด้วยระบบคอมพิวเตอร์และอุปกรณ์อินเทอร์เน็ตสมัยผ่านระบบสื่อสารได้อย่างไร้พรมแดน สอดคล้องกับวิถีชีวิตประจำวันของผู้ใช้บริการในยุคไอที ส่งผลให้ผู้ใช้บริการได้รับความสะดวกและรวดเร็ว

ในปี 2556 กลุ่มโรงพยาบาลสมิติเวช สุขุมวิท โรงพยาบาลสมิติเวช ศรีนครินทร์ และโรงพยาบาลบีเอ็นเอช ได้ร่วมมือกับทรูมูฟ เอช และทรูแอปพลิเคชัน ในการพัฒนา Application "Samitivej Connect" และ "BNH Connect" เชื่อมโยงข้อมูลแบบ Real Time ผ่านเทคโนโลยีสื่อสาร 3G ที่มีประสิทธิภาพ กับระบบงานของโรงพยาบาล สามารถให้การดูแลสุขภาพแก่ผู้ใช้บริการใน Function ต่างๆ ได้อย่างรวดเร็วไม่ว่าจะอยู่สถานที่ใด เช่น การบริการ Personalized Health Secretary โดยมีเจ้าหน้าที่พร้อมที่จะตอบคำถามเรื่องสุขภาพทุกวันตลอด 24 ชั่วโมง ซึ่งจะเป็นประโยชน์อย่างยิ่งสำหรับผู้ป่วยเรื้อรัง ที่ต้องการดูแลเป็นพิเศษ เช่น โรคเบาหวาน โรคไต และโรคหัวใจ เป็นต้น นอกจากนี้ สามารถเตือนการนัดหมายแพทย์ และเรียกรถพยาบาลฉุกเฉินด้วยระบบ GPS เป็นต้น ซึ่งนับได้ว่าเป็นมิติใหม่ของ Healthcare Innovation และเป็นกลุ่มแรกในประเทศไทยและภูมิภาคเอเชียตะวันออกเฉียงใต้ที่ให้บริการนี้

นอกจากนี้ โรงพยาบาลสมิติเวช ยังคงมุ่งมั่นที่จะดูแลผู้ป่วยแบบองค์รวมทั้งร่างกายและจิตใจ หรือ Holistic Care ด้วยระบบบริการที่มีความประณีตและอ่อนโยน มีมิติทางจิตใจพร้อมด้วยสภาพแวดล้อมแห่งการเยียวยา หรือ Healing Environment ครอบคลุมทั้งการดูแลในเชิงป้องกัน การเยียวยารักษา และการฟื้นฟูสุขภาพอย่างครบวงจร ด้วยมาตรฐานสูง เพื่อให้ผู้ใช้บริการเกิดความพึงพอใจสูงสุด โดยในการนี้บริษัทฯ ได้พัฒนาห้องพักรักษาผู้ป่วยให้เป็น Digital Ward โดยนำระบบคอมพิวเตอร์และอุปกรณ์อินเทอร์เน็ตสมัย เชื่อมโยงด้วยระบบสื่อสารมาติดตั้งในห้องพักรักษาผู้ป่วยใน ควบคุมระบบการรักษาความปลอดภัย การใช้อุปกรณ์ไฟฟ้าและการควบคุมอุณหภูมิห้องพักรักษา และอื่นๆ ด้วยอุปกรณ์ iPod Touch และระบบ Entertainment ต่างๆ เป็นต้น เพื่ออำนวยความสะดวกให้ผู้ป่วยในระหว่างเข้าพักรักษาและได้รับความบันเทิงอีกด้วย

เพื่อสนับสนุนให้การรักษายาบาลเป็นไปอย่างมีประสิทธิภาพและรวดเร็ว โรงพยาบาลสมิติเวช ได้นำระบบ Electronic Patient Record (EPR) มาใช้งานในการรักษายาบาลผู้ป่วย ซึ่งในขั้นต้นได้ติดตั้งใช้งานในการดูแลผู้ป่วยนอกในปี 2557 ระบบ EPR ดังกล่าวเป็นการบันทึกข้อมูลผู้ป่วยลงในระบบคอมพิวเตอร์ ส่งผลให้ข้อมูลถูกจัดทำเป็นไปอย่างครบถ้วนตามมาตรฐาน สามารถสืบค้นข้อมูลได้ตลอดเวลาและรวดเร็ว ลดเวลาการรอคอยเพิ่มประวัติผู้ป่วย และลดการสูญหายของข้อมูลที่สำคัญซึ่งจำเป็นในการรักษายาบาล อีกทั้ง สามารถจัดเก็บไว้ได้ในระยะเวลาที่ยาวนาน อันเป็นประโยชน์แก่ผู้ป่วยโดยรวม

1.4 โครงสร้างการถือหุ้นของกลุ่มบริษัท ณ วันที่ 31 ธันวาคม 2557



2. ลักษณะการประกอบธุรกิจ

2.1 ลักษณะผลิตภัณฑ์และบริการ

บริษัทฯ ให้บริการการรักษาพยาบาลแก่ผู้ใช้บริการแบบผู้ป่วยนอก (Out Patient Services) และผู้ป่วยใน (In Patient Services) จำแนกตามสถานที่ให้บริการ ดังนี้

(1) โรงพยาบาลสมิติเวช สุขุมวิท

โรงพยาบาลขนาด 275 เตียง บนเนื้อที่ 10-1-29 ไร่ ตั้งอยู่ที่ 133 สุขุมวิท 49 แขวงคลองตันเหนือ เขตวัฒนา กรุงเทพมหานคร ให้บริการด้านการรักษาพยาบาลทางการแพทย์ครบทุกสาขาโดยคณะแพทย์ผู้เชี่ยวชาญในระดับตติยภูมิ (Tertiary Care) ด้วยอุปกรณ์การรักษาที่ทันสมัย และครบวงจรในบรรยากาศสถานที่ที่อบอุ่น อบอุ่น สะดวกสบาย พร้อมด้วยร้านค้าเอื้ออำนวยความสะดวกต่างๆ โดยให้บริการทั้งผู้ป่วยนอก ผู้ป่วยใน และแผนกฉุกเฉินโดยมีบริการรถ Ambulance ตลอด 24 ชั่วโมง กล่าวโดยสรุปได้แก่

ด้านผู้ป่วยนอก ให้บริการตรวจรักษาผู้ป่วยนอก แผนกอายุรกรรม ศัลยกรรม ตรวจรักษาโรคทั่วไปทุกสาขา พร้อมด้วยศูนย์รักษาบำบัดโรคเฉพาะทางต่างๆ (Center of Excellences) เช่น สถาบันหัวใจ ศูนย์โรกระบบทางเดินหายใจ สถาบันโรคตับและทางเดินอาหาร ซึ่งได้รับการรับรองให้เป็นสถาบันปลูกถ่ายตับ สถาบันสุขภาพผิวหนัง บริการด้านความงาม จักษุคลินิก แผนกไต สถาบันกุมารเวช ซึ่งบริการในแต่ละสาขาย่อยแก่ผู้ป่วยเด็ก ศูนย์สุขภาพสตรี ซึ่งให้บริการและรับปรึกษาด้านสูติ-นรีเวช ศูนย์กระดูก ข้อ และการแพทย์กีฬา และศูนย์บริการดูแลสุขภาพแบบองค์รวม Life Center เป็นต้น

ด้านผู้ป่วยใน มีหอผู้ป่วยในที่สามารถรองรับได้ 275 ห้อง

ด้านการแพทย์ โรงพยาบาลสมิติเวช สุขุมวิท มีแพทย์ผู้เชี่ยวชาญครบทุกสาขา โดยแบ่งเป็นแพทย์ประจำ และแพทย์ที่ปรึกษา รวม 584 ท่าน ได้ผ่านการรับรองเป็น "โรงพยาบาลสายสัมพันธ์แม่-ลูก" โดยกระทรวงสาธารณสุข องค์กรยูนิเซฟ และองค์การอนามัยโลก และผ่านการรับรองมาตรฐานระดับทองในโครงการสายใยรักแห่งครอบครัวโดยกรมอนามัย กระทรวงสาธารณสุข ซึ่งเป็นโรงพยาบาลเอกชนแห่งแรกในประเทศไทยที่ผ่านการรับรองมาตรฐานจากทั้งสององค์กรดังกล่าว นอกจากนี้ได้ผ่านการรับรองมาตรฐานคุณภาพโรงพยาบาลจากองค์กรภายในประเทศและระดับสากล ได้แก่ สถาบันรับรองคุณภาพสถานพยาบาล (องค์การมหาชน) หรือ The Healthcare Accreditation Institute(Public Organization) และองค์กร Joint Commission International (JCI) ประเทศสหรัฐอเมริกา อีกทั้งได้ผ่านการรับรองมาตรฐานการดูแลผู้ป่วยเฉพาะโรค (Clinical Care Program Certification หรือ CCPC) จากองค์กร Joint Commission International (JCI) ในโรคข้อเข่าเสื่อม (Osteoarthritis of the Knee Program)

(2) โรงพยาบาลสมิติเวช ศรีนครินทร์

โรงพยาบาลขนาด 400 เตียง บนเนื้อที่ 43-0-24.3 ไร่ อาคารสูง 18 ชั้น พร้อมที่จอดรถใต้ดินอีก 500 คัน ตั้งอยู่ที่ 488 ถนนศรีนครินทร์ แขวงสวนหลวง เขตสวนหลวง กรุงเทพมหานคร ใกล้สนามบินสุวรรณภูมิ มีเส้นทางสัญจรที่เชื่อมต่อกับถนนหลักหลายสาย ทั้งถนนพระราม 9 ดัดใหม่ ถนนรามคำแหง ถนนศรีนครินทร์ และทางด่วนพิเศษ (Motor Way) ให้บริการด้านการรักษาพยาบาลทางการแพทย์ครบทุกสาขา โดยคณะแพทย์ผู้เชี่ยวชาญในระดับตติยภูมิ (Tertiary Care) ด้วยอุปกรณ์การแพทย์ที่ทันสมัยและครบวงจร พร้อมกับการบริการที่อบอุ่น สะดวกสบายพร้อมด้วยร้านค้า เอื้ออำนวยความสะดวกต่างๆ โดยให้บริการผู้ป่วยนอก ผู้ป่วยใน และแผนกฉุกเฉินโดยมีบริการรถ Ambulance ตลอด 24 ชั่วโมง

โรงพยาบาลได้ขยายขอบเขตการบริการเป็นโรงพยาบาลเด็กสมิติเวช อินเตอร์เนชั่นแนล ให้เป็นสถาบันดูแลสุขภาพของเด็กแบบครบวงจรซึ่งให้บริการคลินิกโรคเฉพาะทางสำหรับเด็กและการพัฒนาการของเด็กทุกระยะจนเติบโตใหญ่ ให้บริการโดยคณะแพทย์และเจ้าหน้าที่ที่มีความเชี่ยวชาญในการดูแลผู้ป่วยเด็กทั้งร่างกายและจิตใจ ซึ่งโรงพยาบาลเด็กสมิติเวช อินเตอร์เนชั่นแนล มีชื่อเสียงด้านการปลูกถ่ายไขกระดูก (Bone Marrow Transplant) การดูแลอภิมหาผู้ป่วยหนักทารกแรกเกิด และการเคลื่อนย้ายผู้ป่วยเด็กทางอากาศ

ด้านผู้ป่วยนอก ให้บริการตรวจรักษาโรคทั่วไปได้ครบทุกสาขาแพทย์ พร้อมด้วยศูนย์รักษาบำบัดโรคเฉพาะทาง (Center of Excellence) ในศูนย์ปลูกถ่ายอวัยวะไต การปลูกถ่ายไขกระดูก (Bone Marrow Transplant) คลินิกโรคหัวใจ ศูนย์โรคภูมิแพ้ ศูนย์สมองและระบบประสาท ศูนย์เวชศาสตร์ฟื้นฟู โดยรองรับการดูแลบำบัดผู้ป่วยโรคอัมพาตและโรคระบบประสาท ศูนย์รักษาด้วยออกซิเจนความดันสูง (Hyperbaric Oxygen Therapy Center) ศูนย์การไต่ยีน ศูนย์กุมารเวช ศูนย์เด็กพิเศษ ศูนย์ธาลัสซีเมียและโลหิตวิทยาในเด็ก ศูนย์การเจริญเติบโตและเบาหวานในเด็ก และอื่นๆ เป็นต้น

ด้านผู้ป่วยใน มีหอผู้ป่วยในที่สามารถรองรับได้ถึง 400 ห้อง โดยในระยะแรกได้เปิดบริการเพียง 151 ห้อง

ด้านการแพทย์ โรงพยาบาลมีแพทย์ผู้เชี่ยวชาญครบทุกสาขา โดยแบ่งเป็น แพทย์ประจำ และแพทย์ที่ปรึกษา รวม 426 ท่าน โรงพยาบาลสมิติเวช ศรีนครินทร์ ได้ผ่านการรับรองมาตรฐานคุณภาพโรงพยาบาลจากองค์กรภายในประเทศและระดับสากล ได้แก่ สถาบันรับรองคุณภาพสถานพยาบาล (องค์การมหาชน) หรือ The Healthcare Accreditation Institute (Public Organization) และมาตรฐานคุณภาพโรงพยาบาลขององค์กร Joint Commission International (JCI) ประเทศสหรัฐอเมริกา พร้อมกับการรับรองมาตรฐานการดูแลผู้ป่วยเฉพาะโรค (Clinical Care Program Certification หรือ CCPC) 3 โรคอีกด้วย ได้แก่

- โรคปวดหลัง (Low Back Pain)
- โรคหลอดเลือดสมองอุดตัน (Primary Stroke)
- โรคหอบหืดในเด็ก (Childhood Asthma)

(3) คลินิกเวชกรรมให้บริการดูแลรักษาผู้ป่วยนอก ณ วันที่ 31 ธันวาคม 2557

(3.1) สมิตเวชสุวรรณภูมิ คลินิกเวชกรรม

ตั้งอยู่ที่บริเวณ ชั้น 3 ของอาคารผู้โดยสารสนามบินสุวรรณภูมิ บริเวณประตู D2 และบริเวณประตู G1 ส่วนผู้โดยสารขาเข้า ให้บริการรักษาพยาบาลผู้ป่วยนอกด้านอายุรกรรมทั่วไป ซึ่งมีแพทย์และพยาบาลที่ผ่านการฝึกอบรมด้านการช่วยฟื้นคืนชีพ (Cardio Pulmonary Resuscitation) ให้บริการทุกวัน และมีบริการรถ Ambulance ตลอด 24 ชั่วโมง

(3.2) สมิตเวชลาซาล คลินิกเวชกรรม

ตั้งอยู่ที่เลขที่ 473 ถนนลาซาล แขวงบางนา เขตบางนา กรุงเทพฯ เป็นคลินิกเวชกรรมทั่วไปแบบผู้ป่วยนอกแบบไม่รับผู้ป่วยไว้ค้างคืน เน้นการบริการเป็น "คลินิกเด็กและครอบครัว" เปิดให้บริการทุกวัน

(3.3) สมิตเวชอมรินทร์ รามอินทรา คลินิกเวชกรรม

ตั้งอยู่เลขที่ 1 อาคารอมรินทร์ไลฟ์สไตล์มอลล์ชั้น 1 ถนนรามอินทรา เป็นคลินิกเวชกรรมทั่วไปแบบผู้ป่วยนอกแบบไม่รับผู้ป่วยไว้ค้างคืน เปิดให้บริการทุกวัน

(3.4) สมิตเวชเมืองทองธานี สหคลินิก

ตั้งอยู่ที่เมืองทองธานี ชั้นที่ 1 เลขที่ 47/512 หมู่ 3 ถนนปิ่นเกล้า ตำบลบ้านใหม่ อำเภอปากเกร็ด จังหวัดนนทบุรี เป็นสหคลินิกให้บริการตรวจโรคทั่วไปแบบไม่รับผู้ป่วยไว้ค้างคืน รวมทั้งให้บริการด้านทันตกรรมอีกด้วย เปิดให้บริการทุกวัน

(4) โรงพยาบาลสมิตเวช ศรีราชา

บริษัท สมิตเวช ศรีราชา จำกัด ซึ่งเป็นบริษัทย่อย ดำเนินธุรกิจโรงพยาบาลเอกชนมีชื่อว่า "โรงพยาบาล สมิตเวช ศรีราชา" ตั้งอยู่เลขที่ 8 ซอยแหลมเกตุ ถนนเฉลิมพล อำเภอศรีราชา จังหวัดชลบุรี ขนาด 150 ไร่ ให้บริการแก่ผู้ป่วยนอกและผู้ป่วยในตลอด 24 ชั่วโมง ในมาตรฐานเดียวกัน ซึ่งได้ผ่านการรับรองมาตรฐานโรงพยาบาลจากสถาบันรับรองคุณภาพสถานพยาบาล (องค์การมหาชน) หรือ The Healthcare Accreditation Institute (Public Organization) และจากองค์กร Joint Commission International (JCI) ประเทศสหรัฐอเมริกา เช่นกัน นอกจากนี้ โรงพยาบาลสมิตเวช ศรีราชา ให้บริการผู้ป่วยนอกอีก 5 แห่ง ได้แก่

(4.1) คลินิกโรงพยาบาลสมิตเวช ศรีราชา

ตั้งอยู่ที่ 24/1 หมู่ 4 นิคมอุตสาหกรรมอีสเทิร์นซีบอร์ด อินดัสเตรียล เอสเตท (ระยอง) ตำบลปลวกแดง อำเภอปลวกแดง จังหวัดระยอง

(4.2) สหคลินิกสมิตเวช

ตั้งอยู่ที่ 7/14-16 หมู่ 1 ตำบลห้วยกะปิ อำเภอเมืองชลบุรี จังหวัดชลบุรี

(4.3) คลินิกเวชกรรมสมิตเวช แหลมฉบัง

ตั้งอยู่ที่ 49/19 หมู่ 5 ตำบลทุ่งสุขลา อำเภอศรีราชา จังหวัดชลบุรี

(4.4) คลินิกเวชกรรมสมิตเวช เครือสหพัฒน์

ตั้งอยู่ที่ 399/27-28 หมู่ที่ 11 ตำบลหนองขาม อำเภอศรีราชา จังหวัดชลบุรี

(4.5) คลินิกเวชกรรมสมิตเวช บ้านบึง

ตั้งอยู่ที่ 3/30 ถนนบ้านบึง-บ้านค่าย ตำบลบ้านบึง อำเภอบ้านบึง จังหวัดชลบุรี

2.2 โครงสร้างรายได้

โครงสร้างรายได้ของบริษัทฯ 3 ปีที่ผ่านมา
สำหรับแต่ละปีสิ้นสุด ณ วันที่ 31 ธันวาคม 2557 2556 และ 2555

หน่วย : ล้านบาท

ผลิตภัณฑ์ / บริการ	2557		2556		2555	
	รายได้	%	รายได้	%	รายได้	%
ค่าบริการคนไข้	7,378	97.1	6,713	97.1	6,176	97.3
ดอกเบี้ยยรับ	21	0.3	22	0.3	18	0.3
เงินปันผลรับ	94	1.2	87	1.3	50	0.8
รายได้อื่น	107	1.7	93	1.7	102	1.6

2.3 การตลาดและการแข่งขัน

(1) ภาวะอุตสาหกรรม

ในปี 2557 ธุรกิจโรงพยาบาลเอกชน ได้รับผลกระทบจากความผันผวนทางการเมืองภายในประเทศในช่วงครึ่งปีแรก ซึ่งทำให้ชาวต่างชาติซึ่งเป็นกลุ่มลูกค้าหลักที่มีสัดส่วนถึงร้อยละ 30 ของกลุ่มโรงพยาบาลเอกชน มีจำนวนลดลงบ้างเล็กน้อย แต่เมื่อสถานการณ์ทางการเมืองคลี่คลายไปในครึ่งปีหลัง แนวโน้มธุรกิจโรงพยาบาลเอกชนก็สามารถฟื้นตัวกลับมาอยู่ในระดับเดิมได้

ปัจจัยหลายประการที่ทำให้ธุรกิจโรงพยาบาลในประเทศไทย ยังคงเติบโตได้และเป็นที่น่าจับตามอง คือ นโยบายส่งเสริมให้ประเทศไทยเป็นศูนย์กลางด้านการแพทย์ การส่งเสริมการท่องเที่ยวเชิงสุขภาพซึ่งทำให้ประเทศไทยเป็นผู้นำในตลาดการท่องเที่ยวเชิงสุขภาพ โดยกว่าร้อยละ 80 ของชาวต่างชาติที่เข้ามาใช้บริการในประเทศไทยเป็นกลุ่มนักท่องเที่ยวเชิงสุขภาพ ซึ่งมีตลาดหลักได้แก่ เมียนมาร์ ญี่ปุ่น ตะวันออกกลาง และยุโรป ในขณะที่ตลาดใหม่ที่มีโอกาสเติบโตสูง ได้แก่ อาเซียน (CLMV) และจีน

นอกจากนี้แนวโน้มการขยายตัวของผู้ป่วยชาวต่างชาติที่เลือกใช้บริการรักษาพยาบาลในประเทศไทยยังเป็นปัจจัยที่สนับสนุนการเติบโตของธุรกิจโรงพยาบาล โดยมีชาวต่างชาติเข้ามารักษาตัวมากกว่า 1 ล้านคนต่อปี ด้วยข้อได้เปรียบในด้านต่างๆ เช่น ค่ารักษาพยาบาล การรักษาพยาบาลและบริการที่ได้มาตรฐานสากล ได้รับรองมาตรฐานจาก Join Commission International (JCI) รวมถึงบริการทางการแพทย์ที่มีความหลากหลาย การดูแลรักษาแบบองค์รวม โดยเฉพาะการดูแลผู้ป่วยด้วยน้ำใจอันเป็นเอกลักษณ์ของวัฒนธรรมไทย

การเตรียมพร้อมที่จะก้าวไปสู่ประชาคมเศรษฐกิจอาเซียน หรือ ASEAN Economic Community (AEC) ในปี 2558 ก็เป็นแรงกระตุ้นที่ทำให้โรงพยาบาลต่างๆ เตรียมความพร้อมทั้งในด้านบุคลากรและนวัตกรรมทางการแพทย์ โดยมีการลงทุนเพิ่มเติมเพื่อพัฒนาศักยภาพของบุคลากรและเทคโนโลยีอุปกรณ์การแพทย์อย่างต่อเนื่อง ในขณะที่รัฐบาลได้วางแผนออกกฎคุ้มครองเพื่อให้ความเป็นธรรมกับผู้ป่วยต่างชาติที่มาใช้บริการในโรงพยาบาลไทยทั้งรัฐและเอกชน

สำหรับปัจจัยภายในประเทศที่มีความสำคัญมากขึ้น คือ การขยายตัวของเมืองออกไป ทำให้ความต้องการสถานบริการทางการแพทย์เพิ่มมากขึ้น ในปี 2557 โรงพยาบาลเอกชนหลายแห่งจึงได้มีการขยายสาขาในรูปแบบของโรงพยาบาลขนาดเล็ก หรือการเป็นพันธมิตรกับสถานพยาบาลอื่นๆ เพื่อให้บริการย่านชานเมืองและแหล่งที่มีชุมชนใหม่เกิดขึ้น

(2) การแข่งขันและแนวโน้ม

ธุรกิจโรงพยาบาลเอกชนยังคงมีแนวโน้มที่ดีอย่างต่อเนื่อง จากการเติบโตและความก้าวหน้าทางด้านเศรษฐกิจจากการรวมตัวของประชาคมเศรษฐกิจอาเซียนที่จะทำให้มีชาวต่างชาติเดินทางเข้ามามากขึ้น การส่งเสริมการท่องเที่ยวเชิงสุขภาพ และการที่สังคมไทยกำลังก้าวเข้าสู่การเป็นสังคมผู้สูงอายุ ทำให้ความต้องการรับบริการทางการแพทย์ยังคงเติบโตอย่างต่อเนื่อง ประกอบกับการลงทุนของภาคเอกชนคาดว่าจะทำให้ธุรกิจโรงพยาบาลมีการขยายตัวในระดับเกิน 1 แสนล้านบาทหรือมีการเติบโตกว่าร้อยละ 10 ในปี 2558

อย่างไรก็ดี การแข่งขันมีแนวโน้มจะสูงขึ้นด้วยเช่นกัน เนื่องจากนักลงทุนต่างชาติสนใจเข้ามาร่วมลงทุนในธุรกิจโรงพยาบาลเอกชน และประเทศเพื่อนบ้านที่มีศักยภาพทางการแพทย์สูง อาทิ สิงคโปร์ มาเลเซีย ซึ่งมีบุคลากรที่มีคุณภาพและสามารถทางภาษาอังกฤษ ที่เริ่มหันมาส่งเสริมการตลาดเพื่อดึงดูดกลุ่มเป้าหมายชาวต่างชาติโดยเฉพาะคนในกลุ่มประเทศอาเซียนด้วยกันเอง ยุโรป และตะวันออกกลาง

ด้วยเล็งเห็นแนวโน้มดังกล่าว ทำให้โรงพยาบาลเอกชนในประเทศไทยมีการปรับตัว และให้ความสำคัญในการพัฒนาศักยภาพบุคลากรของตนเอง โดยเฉพาะในเรื่องภาษา และการสร้างเครือข่ายในระดับนานาชาติ เพื่อเพิ่มโอกาสในการทำตลาด และยกระดับการให้บริการด้านการรักษาและส่งต่อคนไข้ระหว่างประเทศมากยิ่งขึ้น

สำหรับทิศทางการแข่งขันและแนวโน้มของธุรกิจโรงพยาบาลต่อไปนั้น โดยในปีที่ผ่านมา โรงพยาบาลฯ ได้เริ่มดำเนินการเคลื่อนไหวในเรื่องของการสร้างเครือข่ายพันธมิตรทางธุรกิจ ควบคู่กับการรวมกิจการโรงพยาบาลขนาดเล็กและขนาดกลาง สำหรับการขยายตัวต่อยอดต่อไป เนื่องจากถือว่าไม่ต้องลงทุนสูง มีบุคลากรเป็นพื้นฐานอยู่แล้ว นอกจากนี้ยังลงทุนในเรื่องของอุปกรณ์การแพทย์ ยาและเวชภัณฑ์ นอกจากนี้ โรงพยาบาลเอกชนเน้นกลยุทธ์ในเรื่องการสร้างความแตกต่างทางการแพทย์ เช่น การสร้างศูนย์แพทย์เฉพาะทาง หรือการเป็นผู้เชี่ยวชาญเฉพาะด้าน หรือการเจาะกลุ่มตลาดเป้าหมายให้ชัดเจนยิ่งขึ้น พร้อมทั้งเน้นในเรื่องการป้องกันรักษาโรค เทคโนโลยีที่ทันสมัย ต่อไปในอนาคตประเทศไทยคาดว่าจะเป็ศูนย์กลางการรักษา โดยโรงพยาบาลเอกชนต่างๆ ได้วางแผนลงทุนด้านการแพทย์ต่างๆ เพื่อรองรับกลุ่มลูกค้าต่อไป

2.4 การจัดหาผลิตภัณฑ์

(1) ลักษณะการจัดให้ได้มาซึ่งผลิตภัณฑ์

การบริการของกลุ่มโรงพยาบาลสมิติเวช สามารถแบ่งได้ดังต่อไปนี้

(1.1) ศูนย์บริการผู้ป่วยนอก มีดังต่อไปนี้

ศูนย์บริการผู้ป่วยนอกมีดังต่อไปนี้				
ทุกโรงพยาบาล	สมิติเวช สุขุมวิท	สมิติเวช ศรีนครินทร์	โรงพยาบาลเด็ก สมิติเวช ศรีนครินทร์	สมิติเวช ศรีราชา
ศูนย์สุขภาพ	☺	☺		☺
ศูนย์สุขภาพสตรี - เวชศาสตร์การเจริญพันธุ์ (ภาวะการมีบุตรยาก)	☺	☺		☺
แผนกสูตินรีเวช	☺	☺		☺
แผนกเวชศาสตร์ฟื้นฟูและกายภาพบำบัด	☺	☺		☺
แผนกไตเทียม	☺	☺		☺
แผนกทันตกรรม	☺	☺		☺
แผนกรังสีวินิจฉัย	☺	☺		☺
ไลฟ์เซ็นเตอร์	☺			
คลินิก หู คอ จมูก	☺	☺		☺
คลินิกโรคมะเร็ง	☺	☺		☺
คลินิกจิตเวช	☺			☺
คลินิกผิวหนัง	☺	☺	☺	☺
คลินิกศัลยกรรม	☺	☺		
คลินิกศัลยกรรมตกแต่งและเสริมความงาม	☺	☺		☺
คลินิกอายุรกรรม	☺	☺		☺
ศูนย์จักษุ	☺	☺		☺
ศูนย์โรคภูมิแพ้	☺		☺	☺
ศูนย์กระดูก ข้อ และการแพทย์กีฬา	☺	☺		☺
ศูนย์ระบบทางเดินหายใจ – Quick Smoking Clinic	☺			☺
ศูนย์วัคซีน	☺	☺		
ศูนย์สมองและระบบประสาท	☺	☺		
สถาบันโรคตับและระบบทางเดินอาหาร	☺	☺		
สถาบันกุมารเวช (ศูนย์กิจกรรมบำบัดครบวงจร สำหรับเด็ก)	☺			☺
สถาบันสุขภาพผิวพรรณ	☺	☺		☺
สถาบันหัวใจ	☺	☺		☺
แผนกฉุกเฉิน	☺	☺		☺
คลินิกสุขภาพเท้า				☺
ศูนย์ส่งเสริมสุขภาพ				☺
ศูนย์ทารกแรกเกิด และทารกภาวะวิกฤต	☺	☺	☺	
คลินิกนอกเวลาโดยแพทย์เฉพาะทาง	☺	☺		

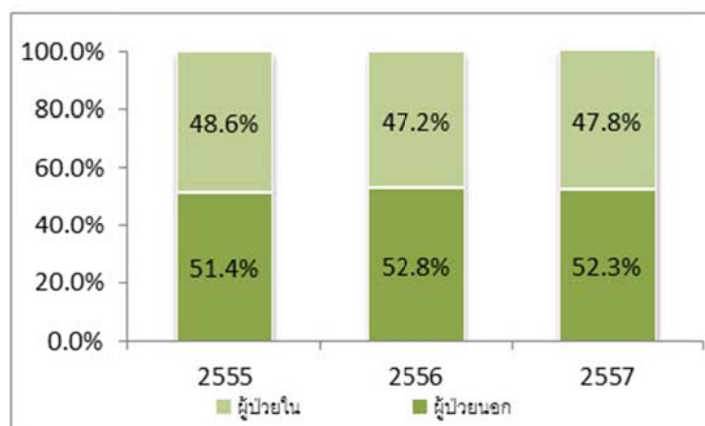
ศูนย์บริการผู้ป่วยนอกมีดังต่อไปนี้				
ทุกโรงพยาบาล	สมิติเวช สุขุมวิท	สมิติเวช ศรีนครินทร์	โรงพยาบาลเด็ก สมิติเวช ศรีนครินทร์	สมิติเวช ศรีราชา
คลินิก หู คอ จมูก และคลินิกนอนกรน		☺		
ศูนย์การไต่เยื่อ		☺	☺	
คลินิกเด็กนอนกรน			☺	
คลินิกเด็กสุขภาพดี			☺	
คลินิกเวชศาสตร์ฟื้นฟูเด็ก			☺	
คลินิกโภชนาการและเมตาบอลิก			☺	
คลินิกโรคตาเด็ก			☺	
คลินิกโรคติดเชื้อในเด็ก			☺	
คลินิกโรคทางเดินหายใจเด็ก			☺	
คลินิกโรคพันธุกรรม			☺	
คลินิกโรคหัวใจในเด็ก			☺	
คลินิกกุมารศัลยศาสตร์ ผ่าตัดและรักษาโรค ในเด็ก			☺	
คลินิกจิตเวชเด็กและวัยรุ่น			☺	
คลินิกทันตกรรมเด็ก			☺	
คลินิกระบบทางเดินอาหารในเด็ก			☺	
คลินิกศัลยกรรมกระดูกและข้อในเด็ก			☺	
คลินิกสมองและระบบประสาทในเด็ก			☺	
คลินิก หู คอ จมูก เด็ก และความผิดปกติของ การสื่อความหมาย			☺	
ศูนย์ธาลัสซีเมีย โลหิตวิทยาและมะเร็งในเด็ก			☺	
ศูนย์เด็กพิเศษ			☺	
ศูนย์การเจริญเติบโต ต่อมไร้ท่อและเบาหวาน ในเด็ก			☺	
ศูนย์คุน้ำหนักเพื่อสุขภาพ			☺	
ศูนย์พัฒนาการเรียนรู้			☺	
บริการการเคลื่อนย้ายทารกและเด็กภาวะวิกฤต			☺	
ศูนย์โรคภูมิแพ้	☺		☺	☺
ศูนย์ความผิดปกติของการเรียนรู้			☺	
ศูนย์รักษาและฟื้นฟูปัญหาสุขภาพเส้นผมและ หนังศีรษะ	☺			
ศูนย์เต้านม		☺		
ศูนย์ผ่าตัดแผลเล็กผ่านกล้อง				☺
ศูนย์อาชีวเวชศาสตร์				☺

(1.2) การบริการผู้ป่วยใน

โรงพยาบาลสมิติเวช สุขุมวิท และโรงพยาบาลสมิติเวช ศรีนครินทร์ ให้บริการผู้ป่วยใน มีจำนวนเตียงจดทะเบียน 675 เตียง ซึ่งรวมเตียงผู้ป่วยหนักทั่วไป 67 เตียง เตียงผู้ป่วยหนักเด็ก 9 เตียง โดย ณ วันที่ 31 ธันวาคม 2557 โรงพยาบาลมีเตียงพร้อมให้บริการ จำนวน 360 เตียง

(1.3) ปริมาณการให้บริการ

รายได้ผู้ป่วยใน : ผู้ป่วยนอก (% ของรายรับรวม)



ปริมาณการให้บริการ

ณ วันที่ 31 ธันวาคม

ผู้ป่วยใน	2555	2556	2557
จำนวนเตียงที่มี	675	675	675
จำนวนเตียงที่พร้อมให้บริการ	327	345	360
อัตราความสามารถในการให้บริการ **	119,355	125,925	131,400
อัตราการครองเตียง (เตียง)	92,432	96,529	100,704
อัตราการครองเตียง (ร้อยละ)	77.44	76.66	76.64

**อัตราความสามารถในการให้บริการ คำนวณจากจำนวนเตียงที่พร้อมให้บริการต่อวันคูณด้วยจำนวนวันที่ให้บริการ

ณ วันที่ 31 ธันวาคม

ผู้ป่วยนอก	2555	2556	2557
ความสามารถในการให้บริการต่อวัน (คน)	3,500	3,500	3,500
จำนวนผู้ป่วยนอกเฉลี่ยต่อวัน (คน)	2,434	2,519	2,650
อัตราเฉลี่ยการใช้บริการ (ร้อยละ)	69.54	71.97	75.71

(2) การกำจัดวัสดุเหลือใช้ที่มีผลกระทบต่อสิ่งแวดล้อม

วัตถุดิบเหลือใช้ในกิจการที่อาจส่งผลกระทบต่อสิ่งแวดล้อม ซึ่งบริษัทฯ มีมาตรการป้องกันเพื่อลดผลกระทบ สรุปได้ดังนี้

(2.1) มลพิษจากวัตถุสิ่งของ

เกิดจากวัสดุเหลือใช้และขยะมูลฝอย เช่น ผ้า พลาสติก เศษอาหาร โลหะ เศษกระดาษ อาจก่อให้เกิดแก๊สเสีย และส่งกลิ่นเหม็น อีกทั้งเป็นการแพร่ขยายของเชื้อโรค บริษัทฯ ได้รวบรวมจัดเก็บตามขั้นตอนดังนี้

- วัสดุ อุปกรณ์ที่เป็นกล่องกระดาษ ขวดพลาสติก ทำการคัดแยกไว้เพื่อรอจำหน่าย
- วัสดุ อุปกรณ์ เศษวัสดุต่างๆ ทำการแยกไว้ เพื่อรอกรุงเทพมหานคร มาจัดเก็บหรือจัดจ้างผู้อื่นมาขนไปทำลายให้ถูกต้องตามวิธีการ
- ขยะมูลฝอยทั่วไปใส่ถุงพลาสติกสีด้ามัดปากถุงแน่นหนา แล้วรวบรวมจัดเรียงใส่ถังคอนเทนเนอร์ของกรุงเทพมหานคร เพื่อขนานำไปกำจัดอีกครั้งหนึ่ง
- ขยะมูลฝอยติดเชื้อได้แยกไว้ต่างหาก ไม่รวมกับขยะธรรมดา โดยจัดเก็บใส่ถุงพลาสติกสีแดง ซึ่งพิมพ์ข้างถุงเป็นสัญลักษณ์สีด้ามพื้นแดงและมีระบุว่า BIOHAZARD WASTE (มูลฝอยติดเชื้อ) พร้อมกับมัดปากถุงอย่างแน่นหนา และบรรจุลงกล่องกระดาษและติดสติ๊กเกอร์ที่มีสัญลักษณ์เช่นเดียวกับถุงขยะ พร้อมทั้งปิดเทปกาวไว้แน่น แล้วนำไปเรียงไว้ในที่ห้องเก็บขยะติดเชื้อ ซึ่งเจ้าหน้าที่ของบริษัท กรุงเทพมหานคร จำกัด จะเข้ามาจัดเก็บและนำไปกำจัดให้ถูกต้องอีกครั้ง
- ขยะที่เป็นเศษอาหาร จัดเก็บใส่ภาชนะเป็นถัง จะมีผู้มารับไปกำจัดให้ทุกวัน

(2.2) มลพิษทางน้ำ

เกิดจากการชำระล้างและระบายของเสียทิ้ง เช่น การชำระล้างภายในห้องน้ำ การขับถ่ายของเสียทิ้ง การล้างวัสดุอุปกรณ์ต่างๆ อาจก่อให้เกิดการหมักหมม ชั่งเน่า เป็นก๊าซเสีย และการแพร่ขยายของเชื้อโรคทางน้ำ ซึ่งบริษัทฯ ได้ติดตั้งระบบบำบัดน้ำเสียต่างๆ ให้ได้ค่าตามมาตรฐานของกรมวิทยาศาสตร์ เพื่อลดมลพิษทางน้ำก่อนปล่อยลงท่อเทศบาล

(2.3) มลพิษทางอากาศและเสียง

เกิดจากเครื่องจักรกลต่างๆ เช่น Chiller, Generator และ Motor Pump ที่อยู่ในห้อง Machine Room ก่อนที่ช่างจะเข้าไปปฏิบัติงานในห้องดังกล่าวทุกครั้ง จะต้องใส่ Ear Plug ที่ติดตั้งอยู่หน้าห้อง ซึ่งจะป้องกันเสียงได้ระดับหนึ่ง รวมทั้งเสียงที่เกิดจากเครื่องยนต์ของยานพาหนะชนิดต่างๆ เช่น รถยนต์ จักรยานยนต์ โดยการขับเคลื่อนเผาไหม้ ก่อให้เกิดเขม่า ฝุ่นละออง และก๊าซบางส่วนผสมในอากาศ และเสียงรบกวน ซึ่งบริษัทฯ ได้ติดตั้งและจัดให้มีอุปกรณ์ เครื่องมือ เครื่องจักรสำหรับควบคุม กำจัด และขจัดมลพิษตามที่หน่วยงานควบคุมมลพิษกำหนด

(2.4) มาตรการป้องกันอื่นๆ

- บริษัทฯ ได้จัดจ้างบริษัทที่มีความชำนาญเฉพาะทางเข้ามตรวจสอบ ควบคุม แก้ไข เปลี่ยนแปลง ปรับปรุง หรือซ่อมแซม เพื่อให้เกิดผลกระทบต่อสิ่งแวดล้อม น้อยที่สุด ตามที่กำหนดในพระราชบัญญัติ "ส่งเสริมและรักษาสิ่งแวดล้อมแห่งชาติ" นอกเหนือจากการควบคุมดูแล บำรุงรักษาอย่างสม่ำเสมอ โดยเจ้าหน้าที่ของบริษัทฯ
- จัดหรือส่งฝึกอบรมเจ้าหน้าที่ผู้เกี่ยวข้องให้มีความรู้ ความเข้าใจในเรื่องผลกระทบต่อสิ่งแวดล้อม ตลอดจนวิธีปฏิบัติ ควบคุม ป้องกันอย่างถูกต้อง
- รณรงค์ให้เจ้าหน้าที่จัดทำกิจกรรม 5 ส.
- บำรุงรักษาเครื่องมืออุปกรณ์ต่างๆ ให้อยู่ในสภาพแวดล้อมพร้อมใช้งานตลอดเวลา
- เข้าร่วมโครงการเพื่อประหยัดพลังงานของชาติ ตามแผนอนุรักษ์พลังงานใน อาคารควบคุมของการพัฒนาและส่งเสริมพลังงานในปี 2540

2.5 งานที่ยังไม่ส่งมอบ

ไม่มี

3. ปัจจัยความเสี่ยง

ปัจจัยความเสี่ยงในการประกอบธุรกิจของบริษัทฯ จำแนกได้ ดังนี้

ความเสี่ยงจากความผันผวนทางการเมืองและเศรษฐกิจ

สถานการณ์การเมืองภายในประเทศไม่ราบรื่นและทวีความรุนแรงในช่วงปลายปี 2556 ถึงต้นปี 2557 อีกระยะหนึ่ง จึงส่งผลกระทบต่อความเชื่อมั่นของชาวต่างประเทศในการเดินทางมาประเทศไทยและเศรษฐกิจภายในประเทศ อันมีผลกระทบกับการให้บริการแก่ชาวต่างประเทศของโรงพยาบาลด้วย

อย่างไรก็ตาม บริษัทฯ ได้ปรับนโยบายการบริหารงานและการตลาดต่างๆ ให้สอดคล้องกับสถานะเศรษฐกิจ รวมถึงนโยบาย Medical Hub of Asia และการก้าวเข้าสู่ประชาคมเศรษฐกิจอาเซียนในปี 2558 โดยมุ่งเน้นการพัฒนามาตรฐานการรักษายาบาลในระดับสากลอย่างต่อเนื่อง เพื่อดึงดูดในการขยายฐานชาวต่างประเทศและชาวไทยในอนาคตดังกล่าว

ความเสี่ยงจากข้อพิพาททางกฎหมาย

การรักษายาบาลเป็นเรื่องที่ละเอียดอ่อนและมียอดประกอบหลายปัจจัย จึงมีความเสี่ยงจากข้อพิพาทค่อนข้างสูงและมีแนวโน้มที่จะเพิ่มมากขึ้น ดังเช่นในต่างประเทศ ซึ่งอาจส่งผลกระทบต่อสถานพยาบาลและบุคลากรทางการแพทย์ มีความเสี่ยงในการประกอบวิชาชีพเพิ่มขึ้น

บริษัทฯ ได้ตระหนักถึงสิทธิของผู้ป่วยในทุกด้านและดำเนินการเพื่อให้ผู้ใช้บริการได้รับทราบข้อมูลการรักษาพยาบาลที่ถูกต้องและครบถ้วนเพื่อหลีกเลี่ยงความเข้าใจที่คลาดเคลื่อน รวมทั้งจัดให้มีมาตรการในการบริหารความเสี่ยง (Risk Management) ในระดับต่างๆ อันเป็นส่วนหนึ่งของการพัฒนาระบบคุณภาพของโรงพยาบาล

ความเสี่ยงจากการขาดแคลนบุคลากรทางการแพทย์

ปัจจุบันบุคลากรด้านการแพทย์และสาธารณสุขมีความขาดแคลนโดยรวม ตั้งแต่แพทย์ หัตถแพทย์ พยาบาล เภสัชกร นักตรวจวิเคราะห์ นักกายภาพ และอื่นๆ ซึ่งการผลิตบุคลากรทางการแพทย์ต้องอิงอาศัยนโยบายของภาครัฐเป็นหลักด้วย รวมทั้งความขาดแคลนส่วนของผู้บริหารในภาคธุรกิจนี้ โดยเฉพาะผู้ที่มีประสบการณ์และความเชี่ยวชาญในวิชาชีพสูง ดังนั้น การสรรหาและคัดเลือกบุคลากร เป็นปัจจัยหนึ่งที่สำคัญและอาจส่งผลกระทบต่อต้นทุนในการดำเนินงาน

บริษัทฯ ได้มีแผนการพัฒนาศูนย์บุคลากร เพื่อให้ความรู้และทักษะแก่บุคลากรอย่างต่อเนื่อง มอบสวัสดิการที่เหมาะสม สร้างขวัญและกำลังใจให้พนักงาน เพื่อให้พนักงานมีความรักองค์กรและอยู่ปฏิบัติงานเป็นเวลานาน

ความเสี่ยงจากการเปลี่ยนแปลงของเทคโนโลยีและอุปกรณ์การแพทย์

อุปกรณ์และเทคโนโลยีการแพทย์ เป็นสิ่งสำคัญในการรักษายาบาลเพื่อสนับสนุนการเยียวยาและดูแลผู้ป่วยให้เป็นไปอย่างถูกต้อง แม่นยำ และรวดเร็ว แต่อุปกรณ์การแพทย์ที่ทันสมัยมีราคาและค่าใช้จ่ายในการบำรุงรักษาค่อนข้างสูง ซึ่งส่งผลกระทบต่อต้นทุนในการดำเนินงาน อีกทั้งมีการพัฒนาเปลี่ยนแปลงอย่างรวดเร็ว

อย่างไรก็ตาม บริษัทฯ ได้มีมาตรการในการพิจารณาและวิเคราะห์คุณสมบัติ ประโยชน์จากการใช้งาน และความคุ้มค่าของอุปกรณ์ก่อนการลงทุนทุกครั้ง เพื่อให้เกิดประโยชน์สูงสุดและคุ้มค่า

ความเสี่ยงในการรับชำระค่าบริการ

ลักษณะการให้บริการของบริษัทฯ เป็นการมอบการรักษาพยาบาลให้ผู้ใช้บริการก่อน โดยส่วนใหญ่จะมีความเสี่ยงในการเรียกเก็บค่าบริการจากผู้ป่วยใน ซึ่งรวมถึงชาวต่างประเทศที่ต้องใช้เวลาในการเรียกเก็บค่าบริการเป็นเวลานาน

บริษัทฯ มีมาตรการในการจัดเก็บค่าบริการอย่างระมัดระวัง และรองรับตามประเภทของผู้ใช้บริการ ที่ประกอบด้วยบุคคลทั่วไปที่ชำระค่าบริการด้วยตนเอง บุคคลทั่วไปมีกรรมธรรม์ประกันสุขภาพ ประเภท นิติบุคคล เช่น บริษัทคู่สัญญาในประเทศและต่างประเทศ

ความเสี่ยงจากการที่หุ้นมี Free float น้อยส่งผลให้สภาพคล่องในการซื้อขายน้อย

ณ วันที่ 13 มีนาคม 2557 หุ้นของบริษัทส่วนใหญ่จำนวน 95,763,634 หุ้น หรือร้อยละ 95.76 ถือโดย ผู้ถือหุ้น บริษัท กรุงเทพสิดเวชการ จำกัด (มหาชน) เพียง 1 ราย และเป็นการถือโดยผู้ถือหุ้นรายย่อยจำนวน 1,418 ราย รวม 4,236,366 หุ้น หรือร้อยละ 4.24 จึงทำให้มีหุ้นของบริษัทที่ซื้อขายหมุนเวียนในตลาด หลักทรัพย์ฯ (free float) ค่อนข้างน้อย หรือเพียงร้อยละ 4.24 ส่งผลให้การซื้อขายเปลี่ยนมือของหุ้นในตลาด รองอาจมีไม่มากนัก และผู้ลงทุนทั่วไปไม่สามารถเข้าถึงเพื่อการซื้อขายได้ปกติ ดังนั้น ผู้ถือหุ้นจึงอาจจะมี ความเสี่ยงที่จะไม่สามารถขายหุ้นได้ทันทีในราคาที่ต้องการ

ทั้งนี้ บริษัทฯ อยู่ระหว่างประสานงานกับผู้ถือหุ้นรายใหญ่ในการหาแนวทางที่เหมาะสมเพื่อแก้ไขกรณี free float ให้เป็นไปตามเกณฑ์ที่กำหนดต่อไป

4. ทรัพย์สินที่ใช้ในการประกอบธุรกิจ

4.1 ทรัพย์สินถาวรหลัก

	ประเภท / ลักษณะทรัพย์สิน	ลักษณะกรรมสิทธิ์	มูลค่าตามบัญชีสุทธิ (ล้านบาท)	ภาระผูกพัน
1	ที่ดิน และส่วนปรับปรุง (1) ที่ตั้ง โรงพยาบาลสมิติเวช สุขุมวิท เนื้อที่รวม 10-1-29 ไร่ (2) ที่ตั้ง โรงพยาบาลสมิติเวช ศรีนครินทร์ เนื้อที่รวม 43-0-24.3 ไร่ (3) ที่ดินจากการซื้อบริษัทย่อย	เจ้าของ เจ้าของ เจ้าของ	2,070.45 1,085.13 242.50	ไม่มี ไม่มี ที่ตั้งโรงพยาบาล สมิติเวช ศรีราชา เนื้อที่รวม 12-0-49 ไร่
2	อาคารและส่วนปรับปรุงอาคาร	เจ้าของ	1,669.17	ไม่มี
3	เครื่องมือและอุปกรณ์การแพทย์	เจ้าของ	909.25	ดูหมายเหตุประกอบ งบการเงิน
4	เฟอร์นิเจอร์และเครื่องใช้สำนักงาน	เจ้าของ	641.23	ดูหมายเหตุประกอบ งบการเงิน
5	ยานพาหนะ	เจ้าของ	28.51	ดูหมายเหตุประกอบ งบการเงิน
6	เครื่องมือและอุปกรณ์การแพทย์ ระหว่างติดตั้ง และงานระหว่างก่อสร้าง	เจ้าของ	354.84	ดูหมายเหตุประกอบ งบการเงิน
7	สิทธิการเช่าอาคารซอยอมร สุขุมวิท	สิทธิครอบครอง	29.07	ดูรายละเอียดสัญญาเช่า
	รวม		7,030.15	

หมายเหตุ: บริษัทฯ ได้ทำสัญญาเช่าอาคารที่จอดรถกับบริษัท อมร และบุตร จำกัด ซึ่งมีกำหนดระยะเวลาเช่า 30 ปี และต้องจ่ายค่าเช่าเป็นรายงวดตามจำนวนที่ตกลงกัน โดยสัญญาเช่าฉบับนี้จะสิ้นสุดในเดือนธันวาคม 2577

4.2 สินทรัพย์ที่ไม่มีตัวตน

ปี 2557 และ 2556 สินทรัพย์ไม่มีตัวตน ได้แก่ Software คอมพิวเตอร์ ซึ่งมีจำนวน 26.11 ล้านบาท และ 18.92 ล้านบาท ตามลำดับ ซึ่งสุทธิจากค่าตัดจำหน่ายระหว่างปี จำนวน 6.01 ล้านบาท และ 3.35 ล้านบาท ตามลำดับ แสดงอยู่ในงบการเงินรวมหมายเหตุประกอบงบการเงินรวมหมายเหตุ 15

4.3 นโยบายการลงทุนในบริษัทย่อยและบริษัทร่วม

บริษัทฯ ได้กำหนดให้มีนโยบายลงทุนในบริษัทย่อยและบริษัทร่วม ซึ่งดำเนินธุรกิจที่สอดคล้องกับการดำเนินงานหรือกิจการหลัก (Core Business) ของบริษัท รวมทั้งเปิดโอกาสหรือสนับสนุนให้ธุรกิจของแต่ละบริษัทหรือหน่วยงานนั้นๆ เติบโตขึ้น สามารถพัฒนาขยายกิจการอย่างมีประสิทธิภาพ ตลอดจนเพื่อให้สอดคล้องกับนโยบายของเครือข่าย และการร่วมมือกันพัฒนาธุรกิจในทิศทางเดียวกัน ซึ่งมีเป้าหมายในการเพิ่มประสิทธิภาพในการให้บริการทางการแพทย์ การลดต้นทุนในการดำเนินงาน การใช้ทรัพยากรร่วมกันอย่างมีประสิทธิภาพ และเพิ่มศักยภาพทางการเงินของเครือข่ายโดยรวม

5. ข้อพิพาททางกฎหมาย

บริษัทฯ ไม่มีข้อพิพาททางกฎหมายกับบุคคลภายนอกที่มีผลกระทบต่อสินทรัพย์และการดำเนินธุรกิจ
อย่างมีนัยสำคัญ

6. ข้อมูลทั่วไปและข้อมูลสำคัญ

6.1 ข้อมูลทั่วไป

ชื่อ	: บริษัท สมิติเวช จำกัด (มหาชน)
ประกอบธุรกิจหลักประเภท	: บริการทางการแพทย์ (Health Care Services)
เลขทะเบียนบริษัท	: 0107536000048
ที่ตั้งสำนักงานใหญ่	: 133 สุขุมวิท 49 แขวงคลองตันเหนือ เขตวัฒนา กรุงเทพฯ 10110
โทรศัพท์	: 0-2711-8000
โทรสาร	: 0-2391-1290, 0-2381-3490
Home Page	: www.samitivejhospitals.com
E-mail	: info@samitivej.co.th
ทุนจดทะเบียน	: 1,000 ล้านบาท เรียกชำระแล้ว 1,000 ล้านบาท แบ่งเป็นหุ้นสามัญทั้งหมด 100 ล้านหุ้น มูลค่าที่ตราไว้หุ้นละ 10 บาท

6.2 นิติบุคคลที่บริษัทถือหุ้นตั้งแต่ 10% ขึ้นไป ของทุนจดทะเบียนที่จำหน่ายแล้วทั้งหมด

(1) บริษัท เออร์วิง เซอร์เดน เอส อี จำกัด

ที่ตั้งสำนักงาน	: 488 ถนนศรีนครินทร์ แขวงสวนหลวง เขตสวนหลวง กรุงเทพฯ 10250
โทรศัพท์	: 0-2378-9237
โทรสาร	: 0-2378-9179
ประกอบกิจการ	: บริหารและจัดการทรัพย์สินที่เกี่ยวข้องกับธุรกิจรักษาพยาบาล
ทุนจดทะเบียน	: 100,000 บาท ประกอบด้วยหุ้นสามัญ 10,000 หุ้น มูลค่าตราไว้หุ้นละ 10 บาท
จำนวนหุ้นที่ถืออยู่	: 9,998 หุ้น คิดเป็นร้อยละ 99.98 ของทุนจดทะเบียน

(2) บริษัท เฟิสท์ เฮลธ์ ฟู๊ด จำกัด

ที่ตั้งสำนักงาน	: 488 ถนนศรีนครินทร์ แขวงสวนหลวง เขตสวนหลวง กรุงเทพฯ 10250
โทรศัพท์	: 0-2378-9238
โทรสาร	: 0-2378-9171
	: ภัตตาหารและอาหารสุขภาพรวมทั้งการบริการด้านสนับสนุน อันเป็นส่วนประกอบหรือเพิ่มคุณค่าต่างๆ ในธุรกิจรักษาพยาบาล
ทุนจดทะเบียน	: 14,000,000 บาท ประกอบด้วยหุ้นสามัญรวม 1,400,000 หุ้น มูลค่าตราไว้หุ้นละ 10 บาท
จำนวนหุ้นที่ถืออยู่	: ถือหุ้น 1,399,998 หุ้น คิดเป็นร้อยละ 99.99 ของทุนจดทะเบียน

(3) บริษัท โขเด็กซ์โฮ โฮลดิ้งส์ จำกัด (ประเทศไทย) จำกัด

ที่ตั้งสำนักงาน : 23/93 อาคารสรชัย ชั้น 17 ซอยสุขุมวิท 63
ถนนสุขุมวิท เขตวัฒนา กรุงเทพฯ 10110

โทรศัพท์ : 0-2714-1661

โทรสาร : 0-2714-0788

ประกอบกิจการ : ให้บริการหรือจัดหาบริการเสริมด้านต่างๆ อันเป็นส่วนประกอบ
และ/หรือเพิ่มคุณค่าให้กับกิจการหลักของลูกค้า

ทุนจดทะเบียน : 15,000,000 บาท ประกอบด้วยหุ้นสามัญรวม 150,000 หุ้น
มูลค่าตราไว้หุ้นละ 100 บาท

จำนวนหุ้นที่ถืออยู่ : ถือหุ้นโดยบริษัท เฟสท์ โฮลดิ้ง จำกัด จำนวน 110,999 หุ้น
คิดเป็นร้อยละ 74 ของทุนจดทะเบียน

(4) บริษัท สมิตีเวช ศรีราชา จำกัด

ที่ตั้งสำนักงาน : 8 ซอยแหลมเกต ถนนเจมจอมพล
ตำบลศรีราชา อำเภอศรีราชา จังหวัดชลบุรี 20110

โทรศัพท์ : 0-3832-0300

โทรสาร : 0-3832-4123

ประกอบกิจการ : โรงพยาบาลเอกชนขนาด 100 เตียง ในนาม
"โรงพยาบาลสมิตีเวช ศรีราชา"

ทุนจดทะเบียน : 187,510,000 บาท ประกอบด้วยหุ้นสามัญ จำนวน 18,751,000 หุ้น
มูลค่าตราไว้หุ้นละ 10 บาท

จำนวนหุ้นที่ถืออยู่ : 13,078,150 หุ้น คิดเป็นร้อยละ 69.75 ของทุนจดทะเบียน

(5) บริษัท โขเด็กซ์โฮ โฮลดิ้งส์ จำกัด (ประเทศไทย) จำกัด

ที่ตั้งสำนักงาน : 23/93 อาคารสรชัย ชั้น 17 ซอยสุขุมวิท 63
ถนนสุขุมวิท เขตวัฒนา กรุงเทพฯ 10110

โทรศัพท์ : 0-2714-1661

โทรสาร : 0-2714-0788

ประกอบกิจการ : ให้บริการหรือจัดหาบริการเสริมด้านต่างๆ อันเป็นส่วนประกอบ
และ/หรือเพิ่มคุณค่าให้กับกิจการหลักของลูกค้า

ทุนจดทะเบียน : 5,000,000 บาท ประกอบด้วยหุ้นสามัญรวม 50,000 หุ้น
มูลค่าตราไว้หุ้นละ 100 บาท

จำนวนหุ้นที่ถืออยู่ : ถือหุ้นโดยบริษัท เฟสท์ โฮลดิ้ง จำกัด จำนวน 13,000 หุ้น
คิดเป็นร้อยละ 26 ของทุนจดทะเบียน

(6) บริษัท เนชั่นแนล เฮลท์แคร์ ซิสเต็มส์ จำกัด

ที่ตั้งสำนักงาน : 2301/2 ถนนเพชรบุรีตัดใหม่
แขวงบางกะปิ เขตห้วยขวาง กรุงเทพฯ 10310

โทรศัพท์ : 0-2762-4000

โทรสาร : 0-2762-4072

ประกอบกิจการ : ให้คำปรึกษาด้านการบริหารงาน ให้บริการห้องทดลอง การตรวจ
วิเคราะห์และค้นคว้าเกี่ยวกับยารักษาโรค ให้บริการจัดซื้อสินค้า
และอุปกรณ์ รวมทั้งยา เวชภัณฑ์และอุปกรณ์การแพทย์ บริการ
ประมวลผลระบบบัญชี และอื่นๆ เป็นต้น

ทุนจดทะเบียน : 75,000,000 บาท ประกอบด้วยหุ้นสามัญ จำนวน 7,500,000 หุ้น
มูลค่าตราไว้หุ้นละ 10 บาท

จำนวนหุ้นที่ถืออยู่ : รวม 1,578,201 หุ้น คิดเป็นร้อยละ 21.04 ของทุนจดทะเบียน

(7) บริษัท เอส วี โฮลดิ้ง จำกัด

ที่ตั้งสำนักงาน : 488 ถนนศรีนครินทร์ แขวงสวนหลวง
เขตสวนหลวง กรุงเทพฯ 10250

โทรศัพท์ : 0-2378-9249

โทรสาร : 0-2378-9179

ประกอบกิจการ : เพื่อเป็นบริษัทที่ลงทุนถือหุ้น ตราสารหรือหลักทรัพย์ในบริษัทอื่น

ทุนจดทะเบียน : 40,000,000 บาท ประกอบด้วยหุ้นสามัญ จำนวน 400,000 หุ้น
มูลค่าตราไว้หุ้นละ 100 บาท

จำนวนหุ้นที่ถืออยู่ : รวม 400,000 หุ้น คิดเป็นร้อยละ 100 ของทุนจดทะเบียน

6.3 บุคคลอ้างอิง

นายทะเบียนหลักทรัพย์ : บริษัท ศูนย์รับฝากหลักทรัพย์ (ประเทศไทย) จำกัด
62 อาคารตลาดหลักทรัพย์แห่งประเทศไทย
ถนนรัชดาภิเษก แขวงคลองเตย เขตคลองเตย
กรุงเทพฯ 10110
โทรศัพท์ 0-2229-2800 โทรสาร 0-2359-1259

ผู้สอบบัญชี : บริษัท สำนักงาน อี วาย จำกัด
ชั้น 33 อาคารเลครัชดา
193/136-137 ถนนรัชดาภิเษก
เขตคลองเตย กรุงเทพฯ 10110
โทรศัพท์ 0-2264-0777
โทรสาร 0-2264-0789-90

ชื่อผู้สอบบัญชี : นายวิชาดี โลเกศกระวี ทะเบียนเลขที่ 4451
น.ส.กมลทิพย์ เลิศวิทย์วรเทพ ทะเบียนเลขที่ 4377
นางสาวศิริวรรณ สุรเทพินทร์ ทะเบียนเลขที่ 4604

ที่ปรึกษากฎหมาย

- : 1. บริษัท เบเคอร์ แอนด์ แม็คเค็นซี จำกัด
990 อาคารอับดุลราฮิม
ชั้น 5 และ ชั้น 22-25 ถนนพระราม 4
แขวงสีลม เขตบางรัก กรุงเทพฯ 10500
2. บริษัท อาร์แอล เคาน์เชิล จำกัด
62/15 ถนนธนิยะ
แขวงสุริยวงศ์ เขตบางรัก
กรุงเทพฯ 10500
โทรศัพท์ 0-2235-3339 โทรสาร 0-2235-3076