

ส่วนที่ 3 สถานะการเงินและผลการดำเนินงาน

13. ข้อมูลทางการเงินที่สำคัญ

13.1 การจัดทำงบการเงินรอบปีบัญชี 2557

(1) ผู้สอบบัญชีที่ทำการตรวจสอบงบการเงินของบริษัท

งบการเงินของบริษัท สมิตีเวช จำกัด (มหาชน) และบริษัทย่อย สำหรับปีสิ้นสุด ณ วันที่ 31 ธันวาคม 2557 2556 และ 2555 ได้รับการตรวจสอบโดย นายวิชาดี โลเทศกระวี ผู้สอบบัญชีรับอนุญาตเลขทะเบียน 4451 จากบริษัท สำนักงาน อีวาย จำกัด ได้แสดงความเห็นอย่างไม่มีเงื่อนไข

(2) สรุปรายงานการสอบบัญชี

บริษัท สำนักงาน อีวาย จำกัด ได้ตรวจสอบงบการเงินรวมของบริษัท สมิตีเวช จำกัด (มหาชน) และบริษัทย่อย ซึ่งประกอบด้วยงบแสดงฐานะการเงินรวม ณ วันที่ 31 ธันวาคม 2557 งบกำไรขาดทุนรวม งบกำไรขาดทุนเบ็ดเสร็จรวม งบแสดงการเปลี่ยนแปลงส่วนของผู้ถือหุ้นรวม และ งบกระแสเงินสดรวม สำหรับปีสิ้นสุดวันเดียวกัน รวมถึงหมายเหตุสรุปนโยบายการบัญชีที่สำคัญและ หมายเหตุเรื่องอื่น ๆ และได้ตรวจสอบงบการเงินเฉพาะกิจการของบริษัท สมิตีเวช จำกัด (มหาชน) ด้วยเช่นกัน

งบการเงินข้างต้นนี้แสดงฐานะการเงิน ณ วันที่ 31 ธันวาคม 2557 ผลการดำเนินงานและ กระแสเงินสด สำหรับปีสิ้นสุดวันเดียวกันของบริษัท สมิตีเวช จำกัด (มหาชน) และบริษัทย่อยและ เฉพาะของบริษัท สมิตีเวช จำกัด (มหาชน) โดยถูกต้องตามที่ควรในสาระสำคัญตามมาตรฐานการ รายงานทางการเงิน

คำอธิบายและการวิเคราะห์ดังต่อไปนี้นำเสนอในสกุลเงินบาทตามหลักการบัญชีที่รับรอง ทั่วไปของประเทศไทย โดยมีการเปิดเผยจำนวนเงินบางจำนวน (รวมถึงจำนวนที่เป็นอัตราร้อยละ) เพื่อความสะดวก

13.2 ตารางสรุปงบการเงินสำหรับรอบปีสิ้นสุดวันที่ 31 ธันวาคม 2557 วันที่ 31 ธันวาคม 2556 และวันที่ 31 ธันวาคม 2555

งบดุล

รายการ	งบการเงินรวม						งบการเงินเฉพาะบริษัท					
	2557		2556		2555		2557		2556		2555	
	พันบาท	%	พันบาท	%	พันบาท	%	พันบาท	%	พันบาท	%	พันบาท	%
สินทรัพย์												
สินทรัพย์หมุนเวียน												
เงินสดและรายการเทียบเท่าเงินสด	294,702	3.0	488,389	6.1	827,418	11.8	174,945	2.2	261,863	3.9	597,720	10.5
เงินลงทุนชั่วคราว	85	0.0	7,169	0.1	200,154	2.8	85	0.0	83	0.0	81	0.0
ลูกหนี้การค้าและลูกหนี้อื่น	1,010,244	10.4	842,949	10.4	793,334	11.3	762,889	9.6	605,566	9.1	595,672	10.4
เงินให้กู้ยืมระยะสั้นแก่กิจการที่เกี่ยวข้องกัน	1,090,282	11.2	962,020	11.9	84,567	1.2	1,111,548	14.0	962,020	14.5	84,567	1.5
เงินปันผลค้างรับ-กิจการที่เกี่ยวข้องกัน	9,100	0.1	5,979	0.1	3,471	0.0	-	-	-	-	4,900	0.1
สินค้าคงเหลือ	130,501	1.3	127,750	1.6	107,700	1.5	80,101	1.0	86,276	1.3	73,356	1.3
สินทรัพย์หมุนเวียนอื่น	33,810	0.4	39,565	0.5	36,992	0.5	18,625	0.2	27,825	0.4	23,961	0.4
รวมสินทรัพย์หมุนเวียน	2,568,724	26.4	2,473,822	30.7	2,053,636	29.2	2,148,193	27.1	1,943,635	29.2	1,380,257	24.1
สินทรัพย์ไม่หมุนเวียน												
เงินฝากสถาบันการเงินที่มีภาระค้ำประกัน	1,000	0.0	-	-	-	-	-	-	-	-	-	-
เงินลงทุนในบริษัทร่วม	70,601	0.7	34,483	0.4	55,445	0.8	15,782	0.2	15,782	0.2	15,782	0.3
เงินลงทุนในบริษัทย่อย	-	-	-	-	-	-	255,234	3.2	255,234	3.8	194,635	3.4
เงินลงทุนระยะยาวอื่น	290	0.0	290	0.0	290	0.0	290	0.0	290	0.0	290	0.0
เงินให้กู้ยืมระยะยาวแก่กิจการที่เกี่ยวข้องกัน	-	-	-	-	-	-	13,800	0.2	27,800	0.4	43,400	0.8
ที่ดิน อาคาร และอุปกรณ์	7,001,077	71.8	5,474,160	67.8	4,872,263	69.2	5,422,425	68.4	4,332,040	65.2	4,031,224	70.5
สินทรัพย์ไม่มีตัวตน	26,109	0.3	18,916	0.2	4,821	0.1	23,848	0.3	16,431	0.2	4,058	0.1
สิทธิการเช่า	29,068	0.3	30,153	0.4	31,210	0.4	29,068	0.4	30,153	0.5	31,210	0.5
สินทรัพย์ไม่หมุนเวียนอื่น	50,055	0.5	36,586	0.5	20,709	0.3	21,244	0.3	26,192	0.4	17,095	0.3
รวมสินทรัพย์ไม่หมุนเวียน	7,178,200	73.6	5,594,588	69.3	4,984,738	70.8	5,781,691	72.9	4,703,921	70.8	4,337,694	75.9
รวมสินทรัพย์	9,746,924	100	8,068,410	100	7,038,374	100	7,929,884	100	6,647,555	100	5,717,951	100
หนี้สินและส่วนของผู้ถือหุ้น												
หนี้สินหมุนเวียน												
เจ้าหนี้การค้าและเจ้าหนี้อื่น	692,252	7.1	693,304	8.6	545,257	7.7	467,304	5.9	509,893	7.7	384,350	6.7
เงินกู้ยืมระยะสั้นจากกิจการที่เกี่ยวข้องกัน	-	-	-	-	-	-	-	-	118,882	1.8	-	-
ส่วนของเจ้าหนี้ตามสัญญาเช่าการเงินที่ถึงกำหนดชำระภายในหนึ่งปี	3,722	0.0	2,118	0.0	10,774	0.2	-	-	196	0.0	7,964	0.1
ภาษีเงินได้ค้างจ่าย	138,075	1.4	106,754	1.3	137,580	2.0	111,099	1.4	87,447	1.3	114,660	2.0
ค่าใช้จ่ายค้างจ่าย	440,733	4.5	412,273	5.1	373,262	5.3	348,824	4.4	336,317	5.1	307,776	5.4
รายได้ค่าบริการสมาชิกรอดัดบัญชีส่วนที่เป็นหนี้สินหมุนเวียน	122,288	1.3	84,233	1.0	91,859	1.3	118,462	1.5	71,736	1.1	89,246	1.6
หนี้สินหมุนเวียนอื่น	48,607	0.5	30,715	0.4	43,641	0.6	37,499	0.5	20,576	0.3	33,979	0.6
รวมหนี้สินหมุนเวียน	1,444,677	14.8	1,329,397	16.5	1,202,373	17.1	1,083,188	13.7	1,145,047	17.2	937,975	16.4
หนี้สินไม่หมุนเวียน												
หนี้สินตามสัญญาเช่าการเงิน - สุทธิ												
ส่วนที่ถึงกำหนดชำระภายในหนึ่งปี	6,648	0.1	2,941	0.0	1,437	0.0	-	-	-	-	180	0.0
สำรองผลประโยชน์ระยะยาวของพนักงาน	271,892	2.8	261,974	3.2	242,857	3.5	234,533	3.0	229,773	3.5	213,525	3.7
รายได้ค่าบริการสมาชิกรอดัดบัญชีส่วนที่เป็นหนี้สินไม่หมุนเวียน	404,919	4.2	298,412	3.7	226,788	3.2	376,058	4.7	279,001	4.2	224,334	3.9
หนี้สินภาษีเงินได้รอดัดบัญชี	417,273	4.3	287,904	3.6	290,186	4.1	397,627	5.0	264,014	3.3	263,361	4.6
หนี้สินไม่หมุนเวียนอื่น	4,270	0.0	3,194	0.0	3,105	0.0	3,854	0.1	3,178	0.0	3,089	0.1
รวมหนี้สินไม่หมุนเวียน	1,105,002	11.3	854,425	10.6	764,373	10.9	1,012,072	12.8	775,966	11.7	704,489	12.3
รวมหนี้สิน	2,549,679	26.2	2,183,822	27.1	1,966,746	27.9	2,095,260	26.4	1,921,013	28.9	1,642,464	28.7

รายการ	งบการเงินรวม						งบการเงินเฉพาะบริษัท					
	2557		2556		2555		2557		2556		2555	
	พันบาท	%	พันบาท	%	พันบาท	%	พันบาท	%	พันบาท	%	พันบาท	%
ส่วนของผู้ถือหุ้น												
ทุนจดทะเบียน ออกจำหน่ายและชำระ เต็มมูลค่าแล้ว	1,000,000		1,000,000		1,000,000		1,000,000		1,000,000		1,000,000	
หุ้นสามัญ 100,000,000 หุ้น	1,000,000	10.3	1,000,000	12.4	1,000,000	14.2	1,000,000	12.6	1,000,000	15.0	1,000,000	17.5
หุ้นละ 10 บาท												
ส่วนเกินมูลค่าหุ้นสามัญ	120,144	1.2	120,143	1.5	120,143	1.7	120,143	1.5	120,143	1.8	120,143	2.1
กำไรสะสม												
จัดสรรแล้ว – สรรองตามกฎหมาย	100,000	1.0	100,000	1.2	100,000	1.4	100,000	1.3	100,000	1.5	100,000	1.7
ยังไม่ได้จัดสรร	3,730,911	38.3	2,999,762	37.2	2,220,423	31.5	2,811,372	34.5	2,240,108	33.7	1,589,053	27.8
องค์ประกอบอื่นของส่วนของผู้ถือหุ้น	1,804,673	18.5	1,267,855	15.7	1,272,543	18.1	1,803,109	22.7	1,266,290	19.0	1,266,290	22.1
รวมส่วนของผู้ถือหุ้นของบริษัท	6,755,738	69.3	5,487,761	68.0	4,713,109	67.0	5,834,624	73.6	4,726,542	71.1	4,075,487	71.3
ส่วนของผู้มีส่วนได้เสียที่ไม่มีอำนาจ ควบคุมของบริษัทย่อย	441,517	4.5	396,827	4.9	358,518	5.1	-	-	-	-	-	-
รวมส่วนของผู้ถือหุ้น	7,197,345	73.8	5,884,588	72.9	5,071,627	72.1	5,834,624	73.6	4,726,542	71.1	4,075,487	71.3
รวมหนี้สินและส่วนของผู้ถือหุ้น	9,746,924	100	8,068,410	100	7,038,373	100	7,929,884	100	6,647,555	100	5,717,951	100

งบกำไรขาดทุน

รายการ	งบการเงินรวม						งบการเงินเฉพาะบริษัท					
	2557		2556		2555		2557		2556		2555	
	พันบาท	%	พันบาท	%	พันบาท	%	พันบาท	%	พันบาท	%	พันบาท	%
รายได้												
รายได้ค่าบริการคนไข้	9,150,809	93.3	8,289,600	93.8	7,601,077	94.0	7,378,271	97.1	6,713,482	97.1	6,176,153	97.3
รายได้จากการจำหน่ายสินค้าและบริการอื่น	458,661	4.7	388,533	4.4	335,228	4.1	-	-	-	-	-	-
ดอกเบี้ยรับ	21,141	0.2	27,736	0.3	-	-	20,806	0.3	21,755	0.3	-	-
เงินปันผลรับ	144	0.0	57	0.0	50	0.0	94,013	1.2	88,860	1.3	49,615	0.8
รายได้อื่น	170,102	1.8	132,359	1.5	151,205	1.9	106,788	1.4	93,424	1.4	119,302	1.9
รวมรายได้	9,809,857	6.7	8,838,285	6.2	8,087,560	6.0	7,599,878	2.9	6,917,521	2.9	6,345,070	2.4
ค่าใช้จ่าย												
ต้นทุนค่ารักษาพยาบาล ต้นทุนขาย และบริการอื่น	6,164,081	62.8	5,541,572	62.7	4,985,360	61.6	4,605,360	60.6	4,189,976	60.6	3,799,635	59.9
ค่าใช้จ่ายในการบริหาร	2,004,874	20.4	1,992,625	22.5	1,731,180	21.4	1,614,307	21.2	1,649,313	23.8	1,446,014	22.8
รวมค่าใช้จ่าย	8,168,956	83.3	7,534,197	85.2	6,716,540	83.0	6,219,667	81.8	5,839,289	84.4	5,245,649	82.7
กำไรก่อนส่วนแบ่งกำไรจากเงินลงทุนในบริษัทร่วม	1,640,901	16.7	1,304,089	14.8	1,371,020	17.0	1,380,211	18.2	1,078,232	15.6	1,099,422	17.3
ส่วนแบ่งกำไรจากเงินลงทุนในบริษัทร่วม	45,218	0.5	37,098	0.4	26,594	0.3	-	-	-	-	-	-
กำไรก่อนค่าใช้จ่ายทางการเงินและภาษีเงินได้	1,686,119	17.2	1,341,187	15.2	1,397,614	17.3	1,380,211	18.2	1,078,232	15.6	1,099,422	17.3
ค่าใช้จ่ายทางการเงิน	(621)	(0.0)	(827)	(0.0)	(1,478)	(0.0)	(1,621)	(0.0)	(793)	0.0	(999)	0.0
กำไรก่อนภาษีเงินได้	1,685,498	17.2	1,340,360	15.2	1,396,136	17.3	1,378,590	18.1	1,077,439	15.6	1,098,422	17.3
ค่าใช้จ่ายภาษีเงินได้	(324,253)	(3.3)	(264,621)	(3.0)	(320,064)	(4.0)	(257,326)	(3.4)	(201,385)	(2.9)	(246,001)	(3.9)
กำไรสำหรับปี	1,361,245	13.9	1,075,739	12.2	1,076,072	13.3	1,121,264	14.8	876,054	12.7	852,422	13.4
การแบ่งปันกำไร												
ส่วนที่เป็นของผู้ถือหุ้นบริษัท	1,281,149	13.1	1,004,340	11.4	1,002,627	12.4	1,121,264	14.7	876,054	12.7	852,422	13.4
ส่วนที่เป็นของผู้มีส่วนได้เสียที่ไม่มีอำนาจควบคุมบริษัทย่อย	80,096	0.8	71,399	0.8	73,445	0.9	-	-	-	-	-	-
กำไรต่อหุ้นขั้นพื้นฐาน (บาท)	1,361,245		1,075,739		1,076,072							
กำไรส่วนที่เป็นของผู้ถือหุ้นของบริษัทฯ	12.81		10.04		10.03		11.21		8.76		8.52	
จำนวนหุ้นสามัญเฉลี่ยถ่วงน้ำหนัก (พันหุ้น)	100,000		100,000		100,000		100,000		100,000		100,000	

งบกำไรขาดทุนเบ็ดเสร็จ

รายการ	งบการเงินรวม			งบการเงินเฉพาะบริษัท		
	2557 พันบาท	2556 พันบาท	2555 พันบาท	2557 พันบาท	2556 พันบาท	2555 พันบาท
กำไรสำหรับปี	1,361,245	1,075,739	1,076,072	1,121,264	876,054	852,422
กำไรขาดทุนเบ็ดเสร็จอื่น :						
ผลกำไรจากการตีราคาที่ดิน	536,818	-	-	536,818	-	-
ขาดทุนจากการประมาณการตามหลักคณิตศาสตร์ประกันภัย	-	-	(24,626)	-	-	(22,440)
ส่วนแบ่งกำไรขาดทุนเบ็ดเสร็จอื่นของบริษัทรวม	-	-	1,361	-	-	-
กำไรขาดทุนเบ็ดเสร็จอื่นสำหรับปี	536,818	-	(23,265)	536,818	-	(22,440)
กำไรขาดทุนเบ็ดเสร็จรวมสำหรับปี	1,898,063	1,075,739	1,052,807	1,658,082	876,054	829,982
การแบ่งปันกำไรขาดทุนเบ็ดเสร็จรวม						
ส่วนที่เป็นของผู้ถือหุ้นของบริษัทฯ	1,817,967	1,004,340	979,187	1,658,082	876,054	829,982
ส่วนที่เป็นของผู้มีส่วนได้เสียที่ไม่มีอำนาจควบคุมของบริษัทย่อย	80,096	71,399	73,620	-	-	-
	1,898,063	1,075,739	1,052,807	1,658,082	876,054	829,982

งบแสดงการเปลี่ยนแปลงส่วนของผู้ถือหุ้น
สำหรับปีสิ้นสุดวันที่ 31 ธันวาคม 2557

(หน่วย: พันบาท)

งบการเงินรวม

	ส่วนของผู้ถือหุ้นของบริษัทฯ										
	กำไรสะสม				องค์ประกอบอื่นของส่วนของผู้ถือหุ้น				ส่วนของผู้มี ส่วนได้เสีย ที่ไม่มี	อำนาจ ควบคุมของ บริษัทย่อย	รวมส่วนของ ผู้ถือหุ้น
	ทุนเรือนหุ้นที่ ออกและชำระ แล้ว	ส่วนเกิน มูลค่าหุ้น สามัญ	จัดสรรแล้ว สำรองตาม กฎหมาย	ยังไม่ได้ จัดสรร	ส่วนเกิน จากการตี ราคาที่ดิน	ส่วนแบ่ง องค์ประกอบ อื่นของ ส่วนของ ผู้ถือหุ้นของ บริษัทร่วม	ส่วนเกิน มูลค่าเงิน ลงทุนที่สูง กว่ามูลค่า ตามบัญชี ของบริษัท ย่อย	รวม องค์ประกอบ อื่นของส่วน ของผู้ถือหุ้น			
ยอดคงเหลือ ณ วันที่ 31 ธันวาคม 2555	1,000,000	120,144	100,000	2,220,423	1,271,182	1,361	-	1,272,543	4,713,110	358,518	5,071,628
กำไรสำหรับปี	-	-	-	1,004,339	-	-	-	-	1,004,339	71,399	1,075,738
กำไรขาดทุนเบ็ดเสร็จรวมสำหรับปี	-	-	-	1,004,339	-	-	-	-	1,004,339	71,399	1,075,738
เงินปันผลจ่าย (หมายเหตุ 26)	-	-	-	(225,000)	-	-	-	-	(225,000)	-	(225,000)
การเปลี่ยนแปลงส่วนของผู้มีส่วนได้เสียที่ไม่มี อำนาจควบคุมจากการซื้อเงินลงทุนในบริษัทย่อย	-	-	-	-	-	-	(4,688)	(4,688)	(4,688)	(15,910)	(20,598)
ส่วนของผู้มีส่วนได้เสียที่ไม่มีอำนาจควบคุมลดลง จากการจ่ายเงินปันผลของบริษัทย่อย	-	-	-	-	-	-	-	-	-	(17,181)	(17,180)
ยอดคงเหลือ ณ วันที่ 31 ธันวาคม 2556	1,000,000	120,144	100,000	2,999,762	1,271,182	1,361	(4,688)	1,267,855	5,487,761	396,827	5,884,588
ยอดคงเหลือ ณ วันที่ 31 ธันวาคม 2556	1,000,000	120,144	100,000	2,999,762	1,271,182	1,361	(4,688)	1,267,855	5,487,761	396,827	5,884,588
กำไรสำหรับปี	-	-	-	1,281,149	-	-	-	-	1,281,149	80,096	1,361,245
กำไรขาดทุนเบ็ดเสร็จอื่นสำหรับปี	-	-	-	-	536,818	-	-	536,818	536,818	-	536,818
กำไรขาดทุนเบ็ดเสร็จรวมสำหรับปี	-	-	-	1,281,149	536,818	-	-	536,818	1,817,967	80,095	1,898,062
เงินปันผลจ่าย (หมายเหตุ 26)	-	-	-	(550,000)	-	-	-	-	(550,000)	-	(550,000)
การเปลี่ยนแปลงส่วนของผู้มีส่วนได้เสียที่ไม่มี อำนาจควบคุมจากการซื้อเงินลงทุนในบริษัทย่อย	-	-	-	-	-	-	-	-	-	1,232	1,232
ส่วนของผู้มีส่วนได้เสียที่ไม่มีอำนาจควบคุมลดลง จากการจ่ายเงินปันผลของบริษัทย่อย	-	-	-	-	-	-	-	-	-	(36,638)	(36,638)
ยอดคงเหลือ ณ วันที่ 31 ธันวาคม 2557	1,000,000	120,144	100,000	3,730,911	1,808,000	1,361	(4,688)	1,804,673	6,775,728	441,517	7,197,245

งบแสดงการเปลี่ยนแปลงส่วนของผู้ถือหุ้น (ต่อ)
สำหรับปีสิ้นสุดวันที่ 31 ธันวาคม 2557

(หน่วย : พันบาท)

	งบการเงินเฉพาะกิจการ						
	ทุนเรือนหุ้นที่ ออก และชำระแล้ว	ส่วนเกินมูลค่า หุ้นสามัญ	กำไรสะสม		องค์ประกอบอื่นของส่วนของผู้ถือหุ้น		
			จัดสรรแล้ว สำรองตาม กฎหมาย	ยังไม่ได้จัดสรร	ส่วนเกินทุนจาก การตีราคาที่ดิน	รวมองค์ประกอบ อื่นของส่วนของ ผู้ถือหุ้น	รวมส่วนของ ผู้ถือหุ้น
ยอดคงเหลือ ณ วันที่ 31 ธันวาคม 2555	1,000,000	120,143	100,000	1,589,053	1,266,291	1,266,291	4,075,487
กำไรสำหรับปี	-	-	-	876,055	-	-	876,055
กำไรขาดทุนเบ็ดเสร็จรวมสำหรับปี	-	-	-	876,055	-	-	876,055
เงินปันผลจ่าย (หมายเหตุ 26)	-	-	-	(225,000)	-	-	(225,000)
ยอดคงเหลือ ณ วันที่ 31 ธันวาคม 2556	1,000,000	120,143	100,000	2,240,108	1,266,291	1,266,291	4,726,542
ยอดคงเหลือ ณ วันที่ 31 ธันวาคม 2556	1,000,000	120,143	100,000	2,240,108	1,266,291	1,266,291	4,726,542
กำไรสำหรับปี	-	-	-	1,121,264	-	-	1,021,264
กำไรขาดทุนเบ็ดเสร็จอื่นสำหรับปี	-	-	-	-	536,818	536,818	536,818
กำไรขาดทุนเบ็ดเสร็จรวมสำหรับปี	-	-	-	1,121,264	536,818	536,818	1,658,082
เงินปันผลจ่าย (หมายเหตุ 26)	-	-	-	(550,000)	-	-	(550,000)
ยอดคงเหลือ ณ วันที่ 31 ธันวาคม 2557	1,000,000	120,143	100,000	2,811,372	1,803,109	1,803,109	5,834,624

งบกระแสเงินสด

(หน่วย : พันบาท)

รายการ	งบการเงินรวม			งบการเงินเฉพาะบริษัท		
	2557	2556	2555	2557	2556	2555
กระแสเงินสดจากกิจกรรมดำเนินงาน						
กำไรสุทธิก่อนภาษีเงินได้	1,685,498	1,340,360	1,396,136	1,378,590	1,077,439	1,098,422
ปรับรายการที่กระทบกำไรสุทธิเป็นเงินสดรับ(จ่าย)						
จากกิจกรรมดำเนินงาน						
ค่าเสื่อมราคา และค่าตัดจำหน่าย	474,287	399,379	359,837	369,734	313,316	286,436
รายการตัดบัญชีสินทรัพย์	1,566	890	718	798	358	6
หนี้สูญ และค่าเผื่อหนี้สงสัยจะสูญ	14,110	38,772	20,119	9,085	27,983	11,185
กลับรายการขาดทุนจากการค่อขายของสินทรัพย์	-	-	-	-	-	(14,114)
รายได้ค่าบัตรสมาชิกรอตัดบัญชีที่ตัดจ่าย	(168,462)	(149,405)	(154,138)	(152,182)	(142,330)	(151,490)
ขาดทุน (กำไร) จากการจำหน่ายที่ดิน อาคารและอุปกรณ์	(2,710)	9,206	590	(2,710)	9,231	666
ส่วนแบ่งกำไรจากเงินลงทุนในบริษัทร่วม	(45,218)	(37,098)	(26,594)	-	-	-
ค่าใช้จ่ายผลประโยชน์ระยะยาวของพนักงาน	29,747	27,339	23,424	24,005	22,786	19,374
ค่าใช้จ่ายวันหยุดพนักงาน	1,492	3,948	-	1,006	3,330	-
รายได้ดอกเบี้ยรับ	(21,141)	(27,736)	(23,584)	(20,805)	(21,755)	(17,536)
รายได้จากเงินปันผลรับ	(144)	(57)	(50)	(94,013)	(88,860)	(49,615)
ค่าใช้จ่ายดอกเบี้ยจ่าย	621	827	1,478	1,621	793	999
กำไรจากการดำเนินงานก่อนการเปลี่ยนแปลงในสินทรัพย์						
 และหนี้สินดำเนินงาน	1,968,646	1,606,425	1,597,934	1,515,129	1,202,291	1,184,333
สินทรัพย์ดำเนินงาน(เพิ่มขึ้น)ลดลง						
ลูกหนี้การค้าและลูกหนี้อื่น	(181,910)	(87,670)	(238,642)	(166,752)	(36,452)	(185,856)
สินค้าคงเหลือ	(2,750)	(20,050)	19,594	6,175	(12,920)	24,687
สินทรัพย์หมุนเวียนอื่น	5,755	(2,573)	(20,079)	9,201	(3,864)	(16,283)
สินทรัพย์ไม่หมุนเวียนอื่น	(7,785)	(10,510)	(2,674)	5,057	(9,055)	(5,014)
หนี้สินดำเนินงานเพิ่มขึ้น(ลดลง)						
เจ้าหนี้การค้าและเจ้าหนี้อื่น	128,652	22,661	(6,000)	115,328	898	4,913
ค่าใช้จ่ายค้างจ่าย	26,967	35,063	90,657	11,501	25,211	79,217
รายได้ค่าบัตรสมาชิกรอตัดบัญชี	314,024	213,404	270,007	295,966	179,487	265,802
หนี้สินหมุนเวียนอื่น	17,892	(12,914)	11,334	16,923	(13,391)	10,782
สำรองผลประโยชน์ระยะยาวของพนักงาน	(19,830)	(8,221)	(2,989)	(19,245)	(6,538)	(2,946)
หนี้สินไม่หมุนเวียนอื่น	1,076	89	-	676	89	14
เงินสดจากกิจกรรมดำเนินงาน	2,250,736	1,735,703	1,719,143	1,789,959	1,325,755	1,359,650
ดอกเบี้ยรับ	21,646	27,019	12,579	21,149	20,329	13,001
จ่ายดอกเบี้ย	(427)	(331)	(412)	(1,922)	(206)	(393)
เงินสดรับจากการขอคืนภาษี	-	-	1,400	-	-	-
จ่ายภาษีเงินได้นิติบุคคล	(303,452)	(303,097)	(347,893)	(234,376)	(227,986)	(256,307)
เงินสดสุทธิจากกิจกรรมดำเนินงาน	1,968,503	1,459,295	1,384,818	1,574,810	1,117,892	1,115,951
กระแสเงินสดจากกิจกรรมลงทุน						
เงินลงทุนชั่วคราวลดลง (เพิ่มขึ้น)	7,083	192,985	129,924	(2)	(2)	99,996
เงินฝากธนาคารที่มีภาระค่าประกันเพิ่มขึ้น	(1,000)	-	-	-	-	-
เงินปันผลรับ	6,123	55,608	13,160	94,013	93,760	54,184
ดอกเบี้ยรับจากการลงทุน	-	-	10,465	-	-	4,467
เงินสดจ่ายซื้อเงินลงทุนในบริษัทย่อย	-	-	-	-	(60,598)	-
เงินให้กู้ยืมระยะสั้นแก่กิจการที่เกี่ยวข้องกันลดลง(เพิ่มขึ้น)	128,261	(877,453)	7,931	(149,527)	(877,453)	7,931

(หน่วย : พันบาท)

รายการ	งบการเงินรวม			งบการเงินเฉพาะบริษัท		
	2557	2556	2555	2557	2556	2555
เงินสดรับจากการจำหน่ายที่ดิน อาคารและอุปกรณ์	10,720	6,475	3,608	4,806	6,034	2,478
เงินสดจ่ายในการซื้อที่ดิน อาคารและอุปกรณ์	(1,454,043)	(883,826)	(628,600)	(943,167)	(501,686)	(458,042)
เงินสดรับชำระหนี้ให้กู้ยืมระยะยาวแก่กิจการที่เกี่ยวข้องกัน	-	-	-	14,000	15,600	16,600
เงินสดจ่ายจากการซื้อสินทรัพย์ไม่มีตัวตน	(13,200)	(17,267)	(2,433)	(12,772)	(15,071)	(1,845)
เงินสดสุทธิใช้ไปในกิจกรรมลงทุน	(1,572,578)	(1,523,478)	(465,945)	(992,649)	(1,339,417)	(274,231)
กระแสเงินสดจากกิจกรรมจัดหาเงิน						
เงินสดรับจากเงินกู้ยืมระยะสั้นจากกิจการที่เกี่ยวข้องกัน	-	-	-	(118,882)	118,882	-
เงินสดจ่ายชำระเจ้าหนี้สัญญาเช่าการเงิน	(4,207)	(12,066)	(24,656)	(197)	(8,215)	(18,894)
เงินสดจ่ายซื้อเงินลงทุนในบริษัทย่อยจากผู้มีส่วนได้เสียที่ไม่มีอำนาจควบคุม	-	(20,598)	-	-	-	-
การเปลี่ยนแปลงส่วนของผู้มีส่วนได้เสียที่ไม่มีอำนาจควบคุม	1,232	-	-	-	-	-
เงินปันผลจ่าย	(550,000)	(225,000)	(450,000)	(550,000)	(225,000)	(450,000)
เงินปันผลจ่ายของบริษัทย่อยแก่ผู้มีส่วนได้เสียที่ไม่มีอำนาจควบคุม	(36,637)	(17,181)	(20,964)	-	-	-
เงินสดสุทธิใช้ไปในกิจกรรมจัดหาเงิน	(589,612)	(274,845)	(495,620)	(669,079)	(114,333)	(468,894)
เงินสดและรายการเทียบเท่าเงินสดเพิ่มขึ้น (ลดลง) สุทธิ	(193,687)	(339,028)	423,253	(86,917)	(335,857)	372,826
เงินสดและรายการเทียบเท่าเงินสดต้นปี	488,389	827,418	404,165	261,862	597,720	224,894
เงินสดและรายการเทียบเท่าเงินสดปลายปี	294,702	488,389	827,418	174,945	261,863	597,720
ข้อมูลกระแสเงินสดเปิดเผยเพิ่มเติม						
รายการที่ไม่ใช่เงินสด						
สินทรัพย์ซื้อภายใต้สัญญาเช่าการเงิน	9,324	4,406	319	-	-	-
เจ้าหนี้ค่าซื้อที่ดิน อาคารและอุปกรณ์เพิ่มขึ้น (ลดลง)	(166,568)	121,990	4,123	166,996	129,947	2,925
เจ้าหนี้ค่าก่อสร้างและเงินประกันผลงานเพิ่มขึ้น (ลดลง)	35,865	3,396	13,980	9,380	(5,633)	13,600
เงินปันผลค้างรับ	9,100	5,979	3,471	-	-	4,900

อัตราส่วนทางการเงิน
(FINANCIAL RATIOS)

การแสดงผลอัตราส่วนทางการเงินที่สำคัญปี 2557 2556 และ 2555

	อัตราส่วน		งบการเงินรวม			งบการเงินเฉพาะกิจการ		
			2557	2556	2555	2557	2556	2555
1.	อัตราส่วนสภาพคล่อง (LIQUIDITY RATIO)							
	1.1 อัตราส่วนสภาพคล่อง (Current Ratio)	เท่า	1.78	1.86	1.71	1.98	1.70	1.47
	1.2 อัตราส่วนสภาพคล่องหมุนเร็ว (Quick Ratio)	เท่า	0.79	0.90	1.25	0.75	0.68	1.17
	1.3 อัตราส่วนหมุนเวียนลูกหนี้การค้า (Accounts Receivable Turnover)	เท่า	11.82	12.01	13.12	12.86	13.24	14.59
	1.4 ระยะเวลาเก็บหนี้เฉลี่ย (Average Collection Period)	วัน	30.46	29.98	27.44	27.99	27.18	24.68
	1.5 อัตราส่วนหมุนเวียนสินค้าคงเหลือ (Inventory Turnover)	เท่า	47.74	47.07	42.43	55.36	52.50	44.34
	1.6 ระยะเวลาการหมุนเวียนของสินค้าคงคลัง (Inventory Turnover Period)	วัน	7.54	7.65	8.84	6.50	6.86	6.95
	1.7 อัตราส่วนหมุนเวียนเจ้าหนี้การค้า (Accounts Payable Turnover)	เท่า	8.56	9.33	9.05	8.02	8.87	8.68
	1.8 ระยะเวลาจ่ายหนี้เฉลี่ย	วัน	42.05	38.58	39.76	44.88	40.59	41.48
2.	อัตราส่วนแสดงความสามารถในการหากำไร (PROFITABILITY RATIO)							
	2.1 อัตรากำไรขั้นต้น (Gross Profit Margin on Sales)	%	35.85	36.14	37.18	37.58	37.59	38.48
	2.2 อัตรากำไรสุทธิ (Profit Margin on Sales)	%	13.06	11.36	12.40	14.75	12.66	13.43
	2.3 อัตราผลตอบแทนผู้ถือหุ้น (Return on Equity)	%	19.59	18.33	20.97	21.23	19.91	21.94
3.	อัตราส่วนแสดงประสิทธิภาพในการดำเนินงาน (EFFICIENCY RATIO)							
	อัตราผลตอบแทนจากสินทรัพย์ (Return on Asset)	%	13.14	12.45	14.25	14.14	13.18	14.91
4.	อัตราส่วนวิเคราะห์นโยบายทางการเงิน (FINANCIAL POLICY RATIO)							
	4.1 อัตราส่วนหนี้สินต่อส่วนของผู้ถือหุ้น (Debt to Equity)	เท่า	0.35	0.37	0.39	0.36	0.41	0.40
	4.2 อัตราส่วนความสามารถชำระดอกเบี้ย (Interest Coverage)	เท่า	3,659.92	2,131.80	1,173.57	1,116.86	1,698.71	1,374.17

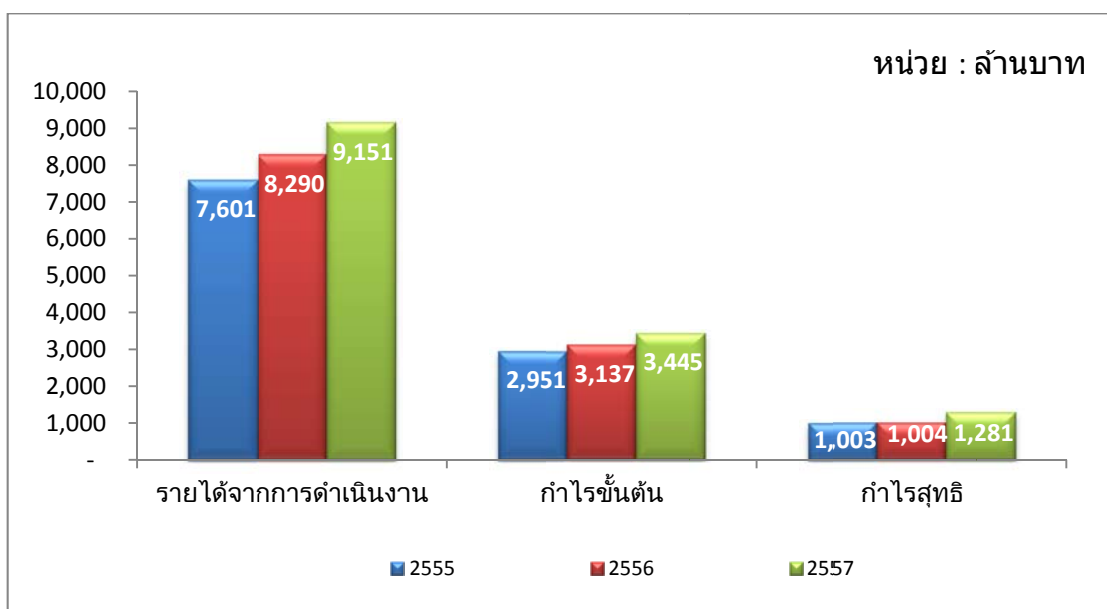
14. การวิเคราะห์และคำอธิบายของฝ่ายจัดการ

ตามที่บริษัท สมิติเวช จำกัด (มหาชน) ("บริษัทฯ") ได้นำส่งงบการเงินสำหรับปีสิ้นสุดวันที่ 31 ธันวาคม 2557 ซึ่งได้ผ่านการตรวจสอบโดยผู้สอบบัญชีรับอนุญาต และคณะกรรมการบริษัทฯ แล้วนั้น งบการเงินรวมของบริษัทฯ แสดงผลการดำเนินงานสำหรับปีสิ้นสุดวันที่ 31 ธันวาคม 2557 และ 2556 มีผลกำไรสุทธิหลังภาษี 1,281 ล้านบาท และ 1,004 ล้านบาท เพิ่มขึ้นร้อยละ 28 และร้อยละ 0.17 ตามลำดับเมื่อเปรียบเทียบกับงวดเดียวกันของปีก่อน และงบการเงินเฉพาะกิจการ มีผลกำไรสุทธิหลังภาษี 1,121 ล้านบาท และ 876 ล้านบาท เพิ่มขึ้นร้อยละ 28 และร้อยละ 3 ตามลำดับเมื่อเปรียบเทียบกับงวดเดียวกันของปีก่อน

การเปลี่ยนแปลงที่สำคัญเกิดจากการที่ฝ่ายบริหารได้มีการพัฒนาทางการแพทย์อย่างต่อเนื่องจนได้รับการยอมรับในระบบสากลด้วยการให้บริการด้านการแพทย์แก่คนไทย และชาวต่างชาติ ตามมาตรฐานการแพทย์ขั้นสูง และได้มีการปรับเปลี่ยนนโยบาย กำหนดทิศทางและกลยุทธ์ชัดเจนมากขึ้นโดยเฉพาะโรคเกี่ยวกับเด็ก มีการสนับสนุนและบริหารจัดการด้านบุคลากรอย่างมีประสิทธิภาพทำให้ผลประกอบการดีขึ้นอย่างชัดเจนดังนี้

เมื่อพิจารณาจากงบการเงินรวม

ผลการดำเนินงานสำหรับปี



▪ รายได้

ปัจจุบันโรงพยาบาลสมิติเวชศรีนครินทร์ และสุขุมวิท ผู้ใช้บริการหลักยังคงเป็นชาวไทย สำหรับโรงพยาบาลสมิติเวช ศรีนครินทร์ มีผู้ใช้บริการเป็นชาวต่างชาติประมาณ 15% โรงพยาบาลสมิติเวช สุขุมวิท มีผู้ใช้บริการเป็นชาวต่างชาติประมาณ 30% ซึ่งส่วนใหญ่เป็นชาวญี่ปุ่น รายได้จากการดำเนินงานเพิ่มขึ้น เนื่องจากจำนวนผู้ป่วยเพิ่มขึ้นทั้งผู้ป่วยนอกและผู้ป่วยใน อัตราร้อยละ 10 และร้อยละ 12 ตามลำดับ ประกอบกับการเพิ่มขึ้นของค่ารักษาพยาบาลของโรคที่มีความซับซ้อน โดยรายได้หลักมาจากค่ายา เวชภัณฑ์ ค่าตรวจวิเคราะห์ทางห้องปฏิบัติการ และค่าแพทย์

รายได้จากค่ารักษาพยาบาลสำหรับปี 2557 มีจำนวน 9,151 ล้านบาท เพิ่มขึ้นจากงวดเดียวกันของปี 2556 เป็นเงิน 861 ล้านบาท คิดเป็นร้อยละ 10 ซึ่งส่วนใหญ่เกิดจากรายได้จากค่ารักษาพยาบาลผู้ป่วยนอกเพิ่มขึ้น 435 ล้านบาท และรายได้จากผู้ป่วยในเพิ่มขึ้น 426 ล้านบาท

- **ค่าใช้จ่าย**

ค่าใช้จ่ายรวมปี 2557 มีจำนวน 8,169 ล้านบาท เพิ่มขึ้นจากงวดเดียวกันของปี 2556 เป็นเงิน 635 ล้านบาท คิดเป็นร้อยละ 8 ซึ่งแบ่งเป็นต้นทุนขายและให้บริการเพิ่มขึ้น 623 ล้านบาท คิดเป็นร้อยละ 11 และค่าใช้จ่ายในการขายและบริหาร เพิ่มขึ้น 12 ล้านบาท คิดเป็นร้อยละ 0.61 ซึ่งส่วนใหญ่ลดลงจากค่าซ่อมแซม ค่าใช้จ่ายส่งเสริมการขายและค่าโฆษณา

- **ภาษีเงินได้**

ภาษีเงินได้สำหรับปี 2557 มีจำนวน 324 ล้านบาท เพิ่มขึ้นจากงวดเดียวกันของปี 2556 เป็นเงิน 60 ล้านบาท คิดเป็นร้อยละ 23 ซึ่งเป็นไปในทิศทางเดียวกันกับการเพิ่มขึ้นของรายได้

- **กำไรสุทธิ**

กำไรสุทธิสำหรับปี 2557 มีจำนวน 1,281 ล้านบาท เพิ่มขึ้นจากงวดเดียวกันของปี 2556 เป็นเงิน 277 ล้านบาท คิดเป็นร้อยละ 28 ซึ่งสอดคล้องกับรายได้ที่เพิ่มขึ้น และค่าใช้จ่ายในการบริหารที่ลดลง

เมื่อพิจารณางบการเงินเฉพาะกิจการ

ผลการดำเนินงานสำหรับปี

--

- **รายได้**

รายได้จากค่ารักษาพยาบาลสำหรับปี 2557 มีจำนวน 7,378 ล้านบาท เพิ่มขึ้นจากงวดเดียวกันของปี 2556 เป็นเงิน 665 ล้านบาท คิดเป็นร้อยละ 10 ซึ่งเกิดจากรายได้ค่ารักษาพยาบาลจากผู้ป่วยนอกเพิ่มขึ้น 331 ล้านบาท และรายได้จากผู้ป่วยในเพิ่มขึ้น 334 ล้านบาท

- **ค่าใช้จ่าย**

ค่าใช้จ่ายรวมสำหรับปี 2557 มีจำนวน 6,220 ล้านบาท เพิ่มขึ้นจากงวดเดียวกันของปี 2556 เป็นเงิน 380 ล้านบาท คิดเป็นร้อยละ 7 ซึ่งแบ่งเป็นต้นทุนขายและบริหาร เพิ่มขึ้น 415 ล้านบาท คิดเป็นร้อยละ 10 และค่าใช้จ่ายในการขายและบริหารลดลง 35 ล้านบาท คิดเป็นร้อยละ 2 ซึ่งส่วนใหญ่ลดลงจากค่าซ่อมแซม ค่าใช้จ่ายส่งเสริมการขายและค่าโฆษณา

▪ **ภาษีเงินได้**

ภาษีเงินได้สำหรับปี 2557 มีจำนวน 257 ล้านบาท เพิ่มขึ้นจากงวดเดียวกันของปี 2556 เป็นเงิน 56 ล้านบาท คิดเป็นร้อยละ 28 ซึ่งเป็นไปในทิศทางเดียวกับการเพิ่มขึ้นของรายได้

▪ **กำไรสุทธิ**

กำไรสุทธิสำหรับปี 2557 มีจำนวน 1,121 ล้านบาท เพิ่มขึ้นจากงวดเดียวกันของปี 2556 เป็นเงิน 245 ล้านบาท คิดเป็นร้อยละ 28 ซึ่งสอดคล้องกับรายได้ที่เพิ่มขึ้น และค่าใช้จ่ายบริหารที่ลดลง

กระแสเงินสด

หน่วย : ล้านบาท

งบการเงินรวม	31 ธันวาคม 2557	31 ธันวาคม 2556	เปลี่ยนแปลง	%
เงินสดสุทธิได้มาจากกิจกรรมดำเนินงาน	1,969	1,459	510	34.96
เงินสดสุทธิได้มาจาก(ใช้ไป)ในกิจกรรมลงทุน	(1,573)	(1,523)	(50)	3.28
เงินสดสุทธิ(ใช้ไป)ในกิจกรรมจัดหาเงิน	(590)	(275)	(315)	114.55
เงินสดและรายการเทียบเท่าเงินสดเพิ่มขึ้น(ลดลง)สุทธิ	(194)	(339)	145	(42.77)
เงินสดและรายการเทียบเท่าเงินสด ณ วันต้นปี	488	827	(339)	(40.99)

สำหรับปีสิ้นสุดวันที่ 31 ธันวาคม 2557 บริษัท และบริษัทย่อยมีเงินสดและรายการเทียบเท่าเงินสดลดลงสุทธิ 194 ล้านบาท โดยบริษัทและบริษัทย่อยมีเงินสดสุทธิยกมา ณ วันต้นงวดจำนวน 488 ล้านบาทเป็นผลให้เงินสดสุทธิปลายงวดคงเหลือเท่ากับ 295 ล้านบาทรายละเอียดกระแสเงินสดแต่ละกิจกรรมมีดังนี้

- กระแสเงินสดจากกิจกรรมดำเนินงานจำนวน 1,969 ล้านบาท ส่วนใหญ่เกิดจากกำไรก่อนภาษี 1,686 ล้านบาท ปรับกระทบด้วยค่าเสื่อมราคาและค่าตัดจำหน่ายประมาณ 474 ล้านบาท การเปลี่ยนในสินทรัพย์จากการดำเนินงานเพิ่มขึ้น 187 ล้านบาท และหนี้สินจากการดำเนินงานเพิ่มขึ้น 469 ล้านบาท จ่ายภาษีเงินได้ 303 ล้านบาท
- กระแสเงินสดใช้ไปในกิจกรรมลงทุนจำนวน 1,573 ล้านบาท ส่วนใหญ่เกิดจากการซื้อที่ดิน อุปกรณ์ทางการแพทย์และสินทรัพย์ถาวรอื่น 1,454 ล้านบาท และเงินให้กู้ยืมแก่กิจการที่เกี่ยวข้องกัน 128 ล้านบาท
- กระแสเงินสดใช้ไปในกิจกรรมจัดหาเงินส่วนใหญ่เกิดจากการจ่ายเงินปันผล

อัตราส่วนทางการเงินที่สำคัญ

หน่วย : ล้านบาท

อัตราส่วนทางการเงินที่สำคัญ	31 ธันวาคม 2557	31 ธันวาคม 2556	เปลี่ยนแปลง
อัตราส่วนความสามารถในการทำกำไร			
▪ อัตรากำไรขั้นต้น	35.85	36.14	(0.29)
▪ อัตรากำไรสุทธิ	13.06	11.36	1.70
▪ อัตราผลตอบแทนจากสินทรัพย์ (ROA)	13.14	12.45	0.69
▪ อัตราผลตอบแทนผู้ถือหุ้น (ROE)	19.59	18.33	1.26
อัตราส่วนหมุนเวียนลูกหนี้การค้า (เท่า)	11.82	12.01	(0.19)
ระยะเวลาเก็บหนี้เฉลี่ย	30.46	29.98	0.48

อัตราส่วนทางการเงินไม่มีการเปลี่ยนแปลงจากปีก่อนอย่างมีสาระสำคัญ

งบแสดงฐานะการเงิน

หน่วย : ล้านบาท

งบแสดงฐานะการเงินรวม	31 ธันวาคม 2557	31 ธันวาคม 2556	เปลี่ยนแปลง	%
สินทรัพย์รวม	9,747	8,068	1,679	20.81
หนี้สินรวม	2,550	2,184	366	16.76
ส่วนของผู้ถือหุ้นของบริษัทใหญ่รวม	6,756	5,488	1,268	23.10
ส่วนของผู้ถือหุ้นรวม	7,197	5,885	1,312	22.29

สินทรัพย์รวม

สินทรัพย์รวมของบริษัทและบริษัทย่อย ณ วันที่ 31 ธันวาคม 2557 มีจำนวน 9,747 ล้านบาท เปลี่ยนแปลงเพิ่มขึ้น 1,679 ล้านบาท เนื่องจากในปี 2557 บริษัทฯ ได้จ้างบริษัทประเมินราคาอิสระ ประเมินราคาสินทรัพย์ประเภทที่ดินทั้งที่โรงพยาบาลสมิติเวช สุขุมวิท และโรงพยาบาลสมิติเวช ศรีนครินทร์ โดยบริษัท ประเมินราคาใช้วิธีการประเมินราคาแบบวิธีเปรียบเทียบราคาตลาด (Market Approach) มีผลให้สินทรัพย์ที่ดิน เพิ่มขึ้นจำนวน 671 ล้านบาท และสมิติเวชสุขุมวิท ซื้อที่ดินเพิ่ม 212 ล้านบาท อุปกรณ์ทางการแพทย์ และสินทรัพย์ถาวรอื่นเพิ่มขึ้นประมาณ 570 ล้านบาท และเงินให้กู้ยืมแก่กิจการที่เกี่ยวข้องกันเพิ่มขึ้นประมาณ 128 ล้านบาท

หนี้สินรวม

หนี้สินรวมของบริษัทและบริษัทย่อย ณ วันที่ 31 ธันวาคม 2557 มีจำนวน 2,550 ล้านบาท เปลี่ยนแปลง เพิ่มขึ้น 366 ล้านบาท เนื่องจากภาษีเงินได้ค้างจ่าย และค่าใช้จ่ายค้างจ่ายเพิ่มขึ้นจำนวน 60 ล้านบาท รายได้ ค่าบัตรสมาชิกโรคตัดบัญชีเพิ่มขึ้นจำนวน 145 ล้านบาท และหนี้สินภาษีเงินได้โรคตัดบัญชีเพิ่มขึ้นจำนวน 129 ล้านบาท

ส่วนของผู้ถือหุ้นรวม

ส่วนของผู้ถือหุ้นรวมของบริษัทและบริษัทย่อย ณ วันที่ 31 ธันวาคม 2557 มีจำนวน 7,197 ล้านบาท เปลี่ยนแปลงเพิ่มขึ้น 1,312 ล้านบาทเนื่องจาก บริษัทฯได้บันทึกส่วนเพิ่มของราคาที่ดินจากการประเมินราคาในปี 2557 จำนวน 537 ล้านบาท (สุทธิจากหนี้สินภาษีเงินได้โรคตัดบัญชีจำนวน 134 ล้านบาท) ไว้นับบัญชี “ส่วนเกินทุนจากการตีราคาที่ดิน” ในองค์ประกอบอื่นของส่วนของผู้ถือหุ้น และกำไรสะสมเพิ่มขึ้น 731 ล้านบาท