

### ส่วนที่ 3 สถานะการเงินและผลการดำเนินงาน

#### 13. ข้อมูลทางการเงินที่สำคัญ

##### 13.1 การจัดทำงบการเงินรอบปีบัญชี 2558

###### (1) ผู้สอบบัญชีที่ทำการตรวจสอบงบการเงินของบริษัท

งบการเงินของบริษัท สมิติเวช จำกัด (มหาชน) และบริษัทย่อย สำหรับปีสิ้นสุด ณ วันที่ 31 ธันวาคม 2558 2557 และ 2556 ได้รับการตรวจสอบโดย นายวิชาดี โลเกศกระวี ผู้สอบบัญชีรับอนุญาตเลขทะเบียน 4451 จากบริษัท สำนักงาน อีวาย จำกัด ได้แสดงความเห็นอย่างไม่มีเงื่อนไข

###### (2) สรุปรายงานการสอบบัญชี

บริษัท สำนักงาน อีวาย จำกัด ได้ตรวจสอบงบการเงินรวมของบริษัท สมิติเวช จำกัด (มหาชน) และบริษัทย่อย ซึ่งประกอบด้วยงบแสดงฐานะการเงินรวม ณ วันที่ 31 ธันวาคม 2558 งบกำไรขาดทุนรวม งบกำไรขาดทุนเบ็ดเสร็จรวม งบแสดงการเปลี่ยนแปลงส่วนของผู้ถือหุ้นรวม และ งบกระแสเงินสดรวม สำหรับปีสิ้นสุดวันเดียวกัน รวมถึงหมายเหตุสรุปนโยบายการบัญชีที่สำคัญและ หมายเหตุเรื่องอื่น ๆ และได้ตรวจสอบงบการเงินเฉพาะกิจการของบริษัท สมิติเวช จำกัด (มหาชน) ด้วยเช่นกัน

งบการเงินข้างต้นนี้แสดงฐานะการเงิน ณ วันที่ 31 ธันวาคม 2558 ผลการดำเนินงานและ กระแสเงินสด สำหรับปีสิ้นสุดวันเดียวกันของบริษัท สมิติเวช จำกัด (มหาชน) และบริษัทย่อยและ เฉพาะของบริษัท สมิติเวช จำกัด (มหาชน) โดยถูกต้องตามที่ควรในสาระสำคัญตามมาตรฐานการ รายงานทางการเงิน

คำอธิบายและการวิเคราะห์ดังต่อไปนี้นำเสนอในสกุลเงินบาทตามหลักการบัญชีที่รับรอง ทั่วไปของประเทศไทย โดยมีการเปิดเผยจำนวนเงินบางจำนวน (รวมถึงจำนวนที่เป็นอัตราร้อยละ) เพื่อความสะดวก

13.2 ตารางสรุปงบการเงินสำหรับรอบปีสิ้นสุดวันที่ 31 ธันวาคม 2558 วันที่ 31 ธันวาคม 2557 และวันที่ 31 ธันวาคม 2556

งบดุล

รายการ	งบการเงินรวม						งบการเงินเฉพาะบริษัท					
	2558		2557		2556		2558		2557		2556	
	พันบาท	%	พันบาท	%	พันบาท	%	พันบาท	%	พันบาท	%	พันบาท	%
<b>สินทรัพย์</b>												
สินทรัพย์หมุนเวียน												
เงินสดและรายการเทียบเท่าเงินสด	917,310	9.2	294,702	3.0	488,389	6.1	697,887	8.6	174,945	2.2	261,863	3.9
เงินลงทุนชั่วคราว	19,262	0.2	85	0.0	7,169	0.1	-	-	85	0.0	83	0.0
ลูกหนี้การค้าและลูกหนี้อื่น	973,887	9.8	1,010,244	10.4	842,949	10.4	794,616	9.8	762,889	9.6	605,566	9.1
เงินให้กู้ยืมระยะสั้นแก่กิจการที่เกี่ยวข้องกัน	738,115	7.4	1,090,282	11.2	962,020	11.9	738,115	9.1	1,111,548	14.0	962,020	14.5
เงินปันผลค้างรับ-กิจการที่เกี่ยวข้องกัน	-	-	9,100	0.1	5,979	0.1	-	-	-	-	-	-
สินค้าคงเหลือ	103,906	1.0	130,501	1.3	127,750	1.6	72,920	0.9	80,101	1.0	86,276	1.3
สินทรัพย์หมุนเวียนอื่น	24,062	0.2	33,810	0.4	39,565	0.5	15,004	0.2	18,625	0.2	27,825	0.4
<b>รวมสินทรัพย์หมุนเวียน</b>	<b>2,776,542</b>	<b>27.8</b>	<b>2,568,724</b>	<b>26.4</b>	<b>2,473,822</b>	<b>30.7</b>	<b>2,318,542</b>	<b>28.6</b>	<b>2,148,193</b>	<b>27.1</b>	<b>1,943,635</b>	<b>29.2</b>
สินทรัพย์ไม่หมุนเวียน												
เงินฝากสถาบันการเงินที่มีภาระค้ำประกัน	-	-	1,000	0.0	-	-	-	-	-	-	-	-
เงินลงทุนในบริษัทร่วม	91,354	0.9	70,601	0.7	34,483	0.4	15,782	0.2	15,782	0.2	15,782	0.2
เงินลงทุนในบริษัทย่อย	-	-	-	-	-	-	295,233	3.6	255,234	3.2	255,234	3.8
เงินลงทุนระยะยาวอื่น	290	0.0	290	0.0	290	0.0	290	0.0	290	0.0	290	0.0
เงินให้กู้ยืมระยะยาวแก่กิจการที่เกี่ยวข้องกัน	-	-	-	-	-	-	-	-	13,800	0.2	27,800	0.4
ที่ดิน อาคาร และอุปกรณ์	7,034,027	70.5	7,001,077	71.8	5,474,160	67.8	5,406,555	66.7	5,422,425	68.4	4,332,040	65.2
สินทรัพย์ไม่มีตัวตน	29,676	0.3	26,109	0.3	18,916	0.2	27,427	0.3	23,848	0.3	16,431	0.2
สิทธิการเช่า	27,952	0.3	29,068	0.3	30,153	0.4	27,952	0.3	29,068	0.4	30,153	0.5
สินทรัพย์ไม่หมุนเวียนอื่น	15,051	0.2	50,055	0.5	36,586	0.5	17,805	0.2	21,244	0.3	26,192	0.4
<b>รวมสินทรัพย์ไม่หมุนเวียน</b>	<b>7,198,350</b>	<b>72.2</b>	<b>7,178,200</b>	<b>73.6</b>	<b>5,594,588</b>	<b>69.3</b>	<b>5,791,044</b>	<b>71.4</b>	<b>5,781,691</b>	<b>72.9</b>	<b>4,703,921</b>	<b>70.8</b>
<b>รวมสินทรัพย์</b>	<b>9,974,892</b>	<b>100</b>	<b>9,746,924</b>	<b>100</b>	<b>8,068,410</b>	<b>100</b>	<b>8,109,586</b>	<b>100</b>	<b>7,929,884</b>	<b>100</b>	<b>6,647,555</b>	<b>100</b>
<b>หนี้สินและส่วนของผู้ถือหุ้น</b>												
หนี้สินหมุนเวียน												
เจ้าหนี้การค้าและเจ้าหนี้อื่น	547,093	5.5	692,252	7.1	693,304	8.6	377,113	4.7	467,304	5.9	509,893	7.7
เงินกู้ยืมระยะสั้นจากกิจการที่เกี่ยวข้องกัน	-	-	-	-	-	-	122,872	1.5	-	-	118,882	1.8
ส่วนของเจ้าหนี้ตามสัญญาเช่าการเงินที่ถึงกำหนดชำระภายในหนึ่งปี	830	0.0	3,722	0.0	2,118	0.0	-	-	-	-	196	0.0
ภาษีเงินได้ค้างจ่าย	172,136	1.7	138,075	1.4	106,754	1.3	123,592	1.5	111,099	1.4	87,447	1.3
ค่าใช้จ่ายค้างจ่าย	672,529	6.7	440,733	4.5	412,273	5.1	568,863	7.0	348,824	4.4	336,317	5.1
รายได้ค่าบริการสมาชิกรอตัดบัญชีส่วนที่เป็นหนี้สินหมุนเวียน	181,162	1.8	122,288	1.3	84,233	1.0	176,854	2.2	118,462	1.5	71,736	1.1
หนี้สินหมุนเวียนอื่น	<b>10,480</b>	<b>0.1</b>	<b>48,607</b>	<b>0.5</b>	<b>30,715</b>	<b>0.4</b>	<b>15,877</b>	<b>0.2</b>	<b>37,499</b>	<b>0.5</b>	<b>20,576</b>	<b>0.3</b>
<b>รวมหนี้สินหมุนเวียน</b>	<b>1,584,230</b>	<b>15.9</b>	<b>1,444,677</b>	<b>14.8</b>	<b>1,329,397</b>	<b>16.5</b>	<b>1,385,171</b>	<b>17.1</b>	<b>1,083,188</b>	<b>13.7</b>	<b>1,145,047</b>	<b>17.2</b>
หนี้สินไม่หมุนเวียน												
หนี้สินตามสัญญาเช่าการเงิน - สุทธิ												
ส่วนที่ถึงกำหนดชำระภายในหนึ่งปี	849	0.0	6,648	0.1	2,941	0.0	-	-	-	-	-	-
สำรองผลประโยชน์ระยะยาวของพนักงาน	268,788	2.7	271,892	2.8	261,974	3.2	240,274	3.0	234,533	3.0	229,773	3.5
รายได้ค่าบริการสมาชิกรอตัดบัญชีส่วนที่เป็นหนี้สินไม่หมุนเวียน	398,023	4.0	404,919	4.2	298,412	3.7	372,708	4.6	376,058	4.7	279,001	4.2
หนี้สินภาษีเงินได้รอตัดบัญชี	418,297	4.2	417,273	4.3	287,904	3.6	396,473	4.9	397,627	5.0	264,014	3.3
หนี้สินไม่หมุนเวียนอื่น	4,809	0.0	4,270	0.0	3,194	0.0	4,293	0.1	3,854	0.1	3,178	0.0
<b>รวมหนี้สินไม่หมุนเวียน</b>	<b>1,090,766</b>	<b>10.9</b>	<b>1,105,002</b>	<b>11.3</b>	<b>854,425</b>	<b>10.6</b>	<b>1,013,748</b>	<b>12.5</b>	<b>1,012,072</b>	<b>12.8</b>	<b>775,966</b>	<b>11.7</b>
<b>รวมหนี้สิน</b>	<b>2,674,996</b>	<b>26.8</b>	<b>2,549,679</b>	<b>26.2</b>	<b>2,183,822</b>	<b>27.1</b>	<b>2,398,919</b>	<b>29.6</b>	<b>2,095,260</b>	<b>26.4</b>	<b>1,921,013</b>	<b>28.9</b>

รายการ	งบการเงินรวม						งบการเงินเฉพาะบริษัท					
	2558		2557		2556		2558		2557		2556	
	พันบาท	%	พันบาท	%	พันบาท	%	พันบาท	%	พันบาท	%	พันบาท	%
ส่วนของผู้ถือหุ้น												
ทุนจดทะเบียน ออกจำหน่ายและชำระ เต็มมูลค่าแล้ว	1,000,000		1,000,000		1,000,000		1,000,000		1,000,000		1,000,000	
หุ้นสามัญ 100,000,000 หุ้น	1,000,000	10.0	1,000,000	10.3	1,000,000	12.4	1,000,000	12.3	1,000,000	12.6	1,000,000	15.0
หุ้นละ 10 บาท												
ส่วนเกินมูลค่าหุ้นสามัญ	120,143	1.2	120,143	1.2	120,143	1.5	120,143	1.5	120,143	1.5	120,143	1.8
กำไรสะสม												
จัดสรรแล้ว – สำรองตามกฎหมาย	100,000	1.0	100,000	1.0	100,000	1.2	100,000	1.2	100,000	1.3	100,000	1.5
ยังไม่ได้จัดสรร	3,798,328	38.1	3,730,912	38.3	2,999,762	37.2	2,687,415	33.1	2,811,372	34.5	2,240,108	33.7
องค์ประกอบอื่นของส่วนของผู้ถือหุ้น	1,804,232	18.1	1,804,673	18.5	1,267,855	15.7	1,803,109	22.2	1,803,109	22.7	1,266,290	19.0
<b>รวมส่วนของผู้ถือหุ้นของบริษัท</b>	<b>6,822,703</b>	<b>68.4</b>	<b>6,755,728</b>	<b>69.3</b>	<b>5,487,761</b>	<b>68.0</b>	<b>5,710,667</b>	<b>70.4</b>	<b>5,834,624</b>	<b>73.6</b>	<b>4,726,542</b>	<b>71.1</b>
ส่วนของผู้มีส่วนได้เสียที่ไม่มีอำนาจ ควบคุมของบริษัทย่อย	477,193	4.8	441,517	4.5	396,827	4.9	-	-	-	-	-	-
<b>รวมส่วนของผู้ถือหุ้น</b>	<b>7,299,896</b>	<b>73.2</b>	<b>7,197,245</b>	<b>73.8</b>	<b>5,884,588</b>	<b>72.9</b>	<b>5,710,667</b>	<b>70.4</b>	<b>5,834,624</b>	<b>73.6</b>	<b>4,726,542</b>	<b>71.1</b>
<b>รวมหนี้สินและส่วนของผู้ถือหุ้น</b>	<b>9,974,892</b>	<b>100</b>	<b>9,746,924</b>	<b>100</b>	<b>8,068,410</b>	<b>100</b>	<b>8,109,586</b>	<b>100</b>	<b>7,929,884</b>	<b>100</b>	<b>6,647,555</b>	<b>100</b>

## งบกำไรขาดทุน

รายการ	งบการเงินรวม						งบการเงินเฉพาะบริษัท					
	2558		2557		2556		2558		2557		2556	
	พันบาท	%	พันบาท	%	พันบาท	%	พันบาท	%	พันบาท	%	พันบาท	%
<b>รายได้</b>												
รายได้ค่าบริการคนไข้	9,499,189	94.0	9,150,809	93.3	8,289,600	93.8	7,657,124	96.9	7,378,271	97.1	6,713,482	97.1
<b>รายได้อื่น</b>												
รายได้จากการจำหน่ายสินค้าอาหาร และบริการอื่น	363,730	3.6	458,661	4.7	388,533	4.4	-	-	-	-	-	-
ดอกเบี้ยรับ	19,509	0.2	21,141	0.2	27,736	0.3	19,202	0.2	20,806	0.3	21,755	0.3
กำไรจากการจำหน่ายเงินลงทุน	57,329	0.6	-	-	-	-	-	-	-	-	-	-
เงินปันผลรับ	48	0.0	144	0.0	57	0.0	112,855	1.4	94,013	1.2	88,860	1.3
รายได้อื่น	164,839	1.6	170,102	1.8	132,359	1.5	112,522	1.4	106,788	1.4	93,424	1.4
<b>รวมรายได้</b>	<b>605,455</b>	<b>6.0</b>	<b>659,048</b>	<b>6.7</b>	<b>548,685</b>	<b>6.2</b>	<b>244,579</b>	<b>3.1</b>	<b>221,607</b>	<b>2.9</b>	<b>204,039</b>	<b>2.9</b>
<b>รวมรายได้</b>	<b>10,104,644</b>	<b>100</b>	<b>9,809,857</b>	<b>100</b>	<b>8,838,285</b>	<b>100</b>	<b>7,901,703</b>	<b>100</b>	<b>7,599,878</b>	<b>100</b>	<b>6,917,521</b>	<b>100</b>
<b>ค่าใช้จ่าย</b>												
ต้นทุนค่ารักษาพยาบาล ต้นทุนขายและบริการ	6,339,186	62.7	6,164,081	62.8	5,541,572	62.7	4,836,095	61.2	4,605,360	60.6	4,189,976	60.6
ค่าใช้จ่ายในการบริหาร	2,016,394	20.0	2,004,874	20.4	1,992,625	22.5	1,635,451	20.7	1,614,307	21.2	1,649,313	23.8
<b>รวมค่าใช้จ่าย</b>	<b>8,335,580</b>	<b>82.7</b>	<b>8,168,956</b>	<b>83.3</b>	<b>7,534,197</b>	<b>85.2</b>	<b>6,471,546</b>	<b>81.9</b>	<b>6,219,667</b>	<b>81.8</b>	<b>5,839,289</b>	<b>84.4</b>
กำไรก่อนส่วนแบ่งกำไรจากเงินลงทุนในบริษัทร่วม ค่าใช้จ่ายทางการเงิน และค่าใช้จ่ายภาษีเงินได้	1,749,064	17.3	1,640,901	16.7	1,304,089	14.8	1,430,157	18.1	1,380,211	18.2	1,078,232	15.6
ส่วนแบ่งกำไรจากเงินลงทุนในบริษัทร่วม	56,212	0.6	45,218	0.5	37,098	0.4	-	-	-	-	-	-
<b>กำไรก่อนค่าใช้จ่ายทางการเงิน และค่าใช้จ่ายภาษีเงินได้</b>	<b>1,805,276</b>	<b>17.9</b>	<b>1,686,119</b>	<b>17.2</b>	<b>1,341,187</b>	<b>15.2</b>	<b>1,430,157</b>	<b>18.1</b>	<b>1,380,211</b>	<b>18.2</b>	<b>1,078,232</b>	<b>15.6</b>
ค่าใช้จ่ายทางการเงิน	(679)	(0.0)	(621)	(0.0)	(827)	(0.0)	(709)	(0.0)	(1,621)	(0.0)	(793)	0.0
<b>กำไรก่อนค่าใช้จ่ายภาษีเงินได้</b>	<b>1,804,597</b>	<b>17.9</b>	<b>1,685,498</b>	<b>17.2</b>	<b>1,340,360</b>	<b>15.2</b>	<b>1,429,448</b>	<b>18.1</b>	<b>1,378,590</b>	<b>18.1</b>	<b>1,077,439</b>	<b>15.6</b>
ค่าใช้จ่ายภาษีเงินได้	(362,362)	(3.6)	(324,253)	(3.3)	(264,621)	(3.0)	(263,536)	(3.3)	(257,326)	(3.4)	(201,385)	(2.9)
<b>กำไรสำหรับปี</b>	<b>1,442,235</b>	<b>14.3</b>	<b>1,361,245</b>	<b>13.9</b>	<b>1,075,739</b>	<b>12.2</b>	<b>1,165,912</b>	<b>14.8</b>	<b>1,121,264</b>	<b>14.8</b>	<b>876,054</b>	<b>12.7</b>
<b>การแบ่งปันกำไร</b>												
ส่วนที่เป็นของผู้ถือหุ้นบริษัทฯ	1,357,420	13.4	1,281,149	13.1	1,004,340	11.4	1,165,912	14.8	1,121,264	14.7	876,054	12.7
ส่วนที่เป็นของผู้มีส่วนได้เสียที่ไม่มีอำนาจควบคุมบริษัทย่อย	84,815	0.8	80,096	0.8	71,399	0.8	-	-	-	-	-	-
<b>กำไรต่อหุ้นขั้นพื้นฐาน (บาท)</b>												
กำไรส่วนที่เป็นของผู้ถือหุ้นของบริษัทฯ	13.57		12.81		10.04		11.66		11.21		8.76	
จำนวนหุ้นสามัญเฉลี่ยถ่วงน้ำหนัก (พันหุ้น)	100,000		100,000		100,000		100,000		100,000		100,000	

## งบกำไรขาดทุนเบ็ดเสร็จ

รายการ	งบการเงินรวม			งบการเงินเฉพาะบริษัท		
	2558 พันบาท	2557 พันบาท	2556 พันบาท	2558 พันบาท	2557 พันบาท	2556 พันบาท
กำไรสำหรับปี	1,442,235	1,361,245	1,075,739	1,165,912	1,121,264	876,054
กำไรขาดทุนเบ็ดเสร็จอื่น:						
รายการที่จะถูกบันทึกในส่วนของกำไรหรือขาดทุนในภายหลัง ผลต่างของอัตราแลกเปลี่ยนจากการแปลงงบการเงินที่เป็น เงินตราต่างประเทศ	1,917	-	-	-	-	-
รายการที่จะถูกบันทึกในส่วนของกำไรหรือขาดทุนในภายหลัง	1,917	-	-	-	-	-
รายการที่จะไม่ถูกบันทึกในส่วนของกำไรหรือขาดทุนในภายหลัง						
ผลกำไรจากการประมาณการตามหลักคณิตศาสตร์ประกันภัย – สุทธิจากภาษีเงินได้	9,931	-	-	10,124	-	-
ผลกำไรจากการตีราคาที่ดิน – สุทธิจากภาษีเงินได้	-	536,818	-	-	536,818	-
ส่วนแบ่งกำไรขาดทุนเบ็ดเสร็จอื่นจากเงินลงทุนในบริษัทร่วม						
- ผลขาดทุนจากการประมาณการตามหลักคณิตศาสตร์ ประกันภัย	(1,974)	-	-	-	-	-
รายการที่จะไม่ถูกบันทึกในส่วนของกำไรหรือขาดทุนในภายหลัง – สุทธิจากภาษีเงินได้	7,957	536,818	-	10,124	536,818	-
กำไรขาดทุนเบ็ดเสร็จอื่นสำหรับปี	9,874	536,818	1,075,739	10,124	536,818	876,054
กำไรขาดทุนเบ็ดเสร็จรวมสำหรับปี	1,452,109	1,898,063	1,075,739	1,176,036	1,658,082	876,054
การแบ่งปันกำไรขาดทุนเบ็ดเสร็จรวม						
ส่วนที่เป็นของผู้ถือหุ้นของบริษัทฯ	1,366,969	1,817,967	1,004,340	1,176,036	1,658,082	876,054
ส่วนที่เป็นของผู้มีส่วนได้เสียที่ไม่มีอำนาจควบคุมของบริษัทย่อย	85,140	80,096	71,399	-	-	-
	1,452,109	1,898,063	1,075,739	1,176,036	1,658,082	876,054

งบแสดงการเปลี่ยนแปลงส่วนของผู้ถือหุ้น  
สำหรับปีสิ้นสุดวันที่ 31 ธันวาคม 2558

(หน่วย: พันบาท)

	งบการเงินรวม											
	ส่วนของผู้ถือหุ้นของบริษัทฯ											
	กำไรสะสม				องค์ประกอบอื่นของส่วนของผู้ถือหุ้น							
					กำไรขาดทุนเบ็ดเสร็จอื่น							
	ทุนเรือน หุ้นที่ออก และชำระ แล้ว	ส่วนเกิน มูลค่า หุ้น สามัญ	จัดสรรแล้ว -สำรอง ตามกฎหมาย	ยังไม่ได้ จัดสรร	ส่วนเกิน ทุนจากการ ตีราคา ที่ดิน	ผลต่างจาก การแปลงค่า งบการเงินที่ เป็นเงินตรา ต่างประเทศ	ส่วนแบ่ง องค์ประ กอบอื่น ของส่วน ของผู้ถือ หุ้นของ บริษัทรวม	ส่วนเกิน มูลค่าเงิน ลงทุนที่สูง กว่ามูลค่า ตามบัญชีของ บริษัทย่อย	รวมองค์ ประ กอบอื่น ของส่วน ของผู้ถือ หุ้น	รวมส่วน ของผู้ถือหุ้น ของบริษัทฯ	ส่วนของผู้ มีส่วนได้ เสียที่ไม่มี อำนาจ ควบคุม ของบริษัท ย่อย	รวมส่วน ของผู้ถือ หุ้น
<b>ยอดคงเหลือ ณ วันที่ 31 ธันวาคม 2556</b>	1,000,000	120,143	100,000	2,999,762	1,271,182	-	1,361	(4,688)	1,267,855	5,487,760	396,827	5,884,587
กำไรสำหรับปี	-	-	-	1,281,149	-	-	-	-	-	1,281,149	80,095	1,361,244
กำไรขาดทุนเบ็ดเสร็จอื่นสำหรับปี	-	-	-	-	536,818	-	-	-	536,818	536,818	-	536,818
กำไรขาดทุนเบ็ดเสร็จรวมสำหรับปี	-	-	-	1,281,149	536,818	-	-	-	536,818	1,817,967	80,095	1,898,062
เงินปันผลจ่าย (หมายเหตุ 27)	-	-	-	(550,000)	-	-	-	-	-	(550,000)	-	(550,000)
การเปลี่ยนแปลงส่วนของผู้มีส่วนได้เสียที่ไม่มี อำนาจควบคุมจากการซื้อเงินลงทุนในบริษัท ย่อย	-	-	-	-	-	-	-	-	-	-	1,232	1,232
ส่วนของผู้มีส่วนได้เสียที่ไม่มีอำนาจควบคุม ลดลงจากการขายเงินปันผลของบริษัทย่อย	-	-	-	-	-	-	-	-	-	-	(36,637)	(36,637)
<b>ยอดคงเหลือ ณ วันที่ 31 ธันวาคม 2557</b>	1,000,000	120,143	100,000	3,730,911	1,808,000	-	1,361	(4,688)	1,804,673	6,755,727	441,517	7,197,244
<b>ยอดคงเหลือ ณ วันที่ 31 ธันวาคม 2557</b>	1,000,000	120,143	100,000	3,730,911	1,808,000	-	1,361	(4,688)	1,804,673	6,755,727	441,517	7,197,244
กำไรสำหรับปี	-	-	-	1,357,420	-	-	-	-	-	1,357,420	84,815	1,442,235
กำไรขาดทุนเบ็ดเสร็จอื่นสำหรับปี	-	-	-	9,990	-	1,533	(1,974)	-	(441)	9,549	325	9,874
กำไรขาดทุนเบ็ดเสร็จรวมสำหรับปี	-	-	-	1,367,410	-	1,533	(1,974)	-	(441)	1,366,969	85,140	1,452,109
เงินปันผลจ่าย (หมายเหตุ 27)	-	-	-	(1,299,993)	-	-	-	-	-	(1,299,993)	-	(1,299,993)
การเปลี่ยนแปลงส่วนของผู้มีส่วนได้เสียที่ไม่มี อำนาจควบคุมจากการซื้อเงินลงทุนในบริษัท ย่อย	-	-	-	-	-	-	-	-	-	-	2,870	2,870
ส่วนของผู้มีส่วนได้เสียที่ไม่มีอำนาจควบคุม ลดลงจากการขายเงินลงทุนในบริษัทย่อย	-	-	-	-	-	-	-	-	-	-	(14,397)	(14,397)
ส่วนของผู้มีส่วนได้เสียที่ไม่มีอำนาจควบคุม ลดลงจากการขายเงินปันผลของบริษัทย่อย	-	-	-	-	-	-	-	-	-	-	(37,937)	(37,937)
<b>ยอดคงเหลือ ณ วันที่ 31 ธันวาคม 2558</b>	1,000,000	120,143	100,000	3,798,328	1,808,000	1,533	(613)	(4,688)	1,804,232	6,822,703	477,193	7,299,896

งบแสดงการเปลี่ยนแปลงส่วนของผู้ถือหุ้น (ต่อ)  
สำหรับปีสิ้นสุดวันที่ 31 ธันวาคม 2558

(หน่วย : พันบาท)

งบการเงินเฉพาะกิจการ

	ทุนเรือนหุ้นที่		กำไรสะสม		องค์ประกอบอื่นของส่วนของผู้ถือหุ้น		
	ออก และชำระแล้ว	ส่วนเกินมูลค่า หุ้นสามัญ	จัดสรรแล้ว - สรรองตาม กฎหมาย	ยังไม่ได้จัดสรร	ส่วนเกินทุนจาก การตีราคาที่ดิน	รวมองค์ประกอบ อื่นของส่วนของ ผู้ถือหุ้น	รวมส่วนของ ผู้ถือหุ้น
ยอดคงเหลือ ณ วันที่ 31 ธันวาคม 2556	1,000,000	120,143	100,000	2,240,108	1,266,291	1,266,291	4,726,542
กำไรสำหรับปี	-	-	-	1,121,264	-	-	1,121,264
กำไรขาดทุนเบ็ดเสร็จอื่นสำหรับปี	-	-	-	-	536,818	536,818	536,818
กำไรขาดทุนเบ็ดเสร็จรวมสำหรับปี	-	-	-	1,121,264	536,818	536,818	1,658,082
เงินปันผลจ่าย (หมายเหตุ 27)	-	-	-	(550,000)	-	-	(550,000)
ยอดคงเหลือ ณ วันที่ 31 ธันวาคม 2557	1,000,000	120,143	100,000	2,811,372	1,803,109	1,803,109	5,834,624
ยอดคงเหลือ ณ วันที่ 31 ธันวาคม 2557	1,000,000	120,143	100,000	2,811,372	1,803,109	1,803,109	5,834,624
กำไรสำหรับปี	-	-	-	1,165,912	-	-	1,165,912
กำไรขาดทุนเบ็ดเสร็จอื่นสำหรับปี	-	-	-	10,124	-	-	10,124
กำไรขาดทุนเบ็ดเสร็จรวมสำหรับปี	-	-	-	1,176,036	-	-	1,176,036
เงินปันผลจ่าย (หมายเหตุ 27)	-	-	-	(1,299,993)	-	-	(1,299,993)
ยอดคงเหลือ ณ วันที่ 31 ธันวาคม 2558	1,000,000	120,143	100,000	2,687,415	1,803,109	1,803,109	5,710,667

งบกระแสเงินสด

(หน่วย : พันบาท)

รายการ	งบการเงินรวม			งบการเงินเฉพาะบริษัท		
	2558	2557	2556	2558	2557	2556
<b>กระแสเงินสดจากกิจกรรมดำเนินงาน</b>						
กำไรก่อนภาษีเงินได้	1,804,597	1,685,498	1,340,360	1,429,448	1,378,590	1,077,439
ปรับรายการที่กระทบกำไรก่อนภาษีเงินได้เป็นเงินสดรับ(จ่าย)						
จากกิจกรรมดำเนินงาน						
ค่าเสื่อมราคา และค่าตัดจำหน่าย	523,712	474,287	399,379	398,970	369,734	313,316
รายการตัดบัญชีสินทรัพย์	1,345	1,566	890	1,345	798	358
หนี้สูญ และค่าเผื่อหนี้สงสัยจะสูญ	10,713	14,110	38,772	9,827	9,085	27,983
รายได้ค่าบัตรสมาชิกรอดตัดบัญชีตัดจ่าย	(209,374)	(168,462)	(149,405)	(204,145)	(152,182)	(142,330)
ขาดทุน (กำไร) จากการจำหน่ายที่ดิน อาคารและอุปกรณ์	(4,963)	(2,710)	9,206	(1,781)	(2,710)	9,231
กำไรจากการจำหน่ายเงินลงทุน	(57,329)	-	-	-	-	-
ส่วนแบ่งกำไรจากเงินลงทุนในบริษัทรวม	(56,212)	(45,218)	(37,098)	-	-	-
ค่าใช้จ่ายผลประโยชน์ระยะยาวของพนักงาน	29,668	29,747	27,339	24,001	24,005	22,786
ค่าใช้จ่ายวันหยุดพนักงาน	999	1,492	3,948	587	1,006	3,330
รายได้ดอกเบี้ยรับ	(19,509)	(21,141)	(27,736)	(19,202)	(20,805)	(21,755)
รายได้จากเงินปันผลรับ	(48)	(144)	(57)	(112,855)	(94,013)	(88,860)
ค่าใช้จ่ายดอกเบี้ยจ่าย	679	621	827	709	1,621	793
<b>กำไรจากการดำเนินงานก่อนการเปลี่ยนแปลงในสินทรัพย์</b>						
<b>    และหนี้สินดำเนินงาน</b>	<b>2,024,278</b>	<b>1,968,646</b>	<b>1,606,425</b>	<b>1,526,904</b>	<b>1,515,129</b>	<b>1,202,291</b>
สินทรัพย์ดำเนินงานลดลง(เพิ่มขึ้น)						
ลูกหนี้การค้าและลูกหนี้อื่น	(74,298)	(181,910)	(87,670)	(42,085)	(166,752)	(36,452)
สินค้าคงเหลือ	16,708	(2,750)	(20,050)	7,181	6,175	(12,920)
สินทรัพย์หมุนเวียนอื่น	6,640	5,755	(2,573)	3,621	9,201	(3,864)
สินทรัพย์ไม่หมุนเวียนอื่น	23,028	(7,785)	(10,510)	3,510	5,057	(9,055)
หนี้สินดำเนินงานเพิ่มขึ้น(ลดลง)						
เจ้าหนี้การค้าและเจ้าหนี้อื่น	(108,738)	128,652	22,661	(109,896)	115,328	898
ค่าใช้จ่ายค้างจ่าย	264,741	26,967	35,063	219,452	11,501	25,211
รายได้ค่าบัตรสมาชิกรอดตัดบัญชี	261,351	314,024	213,404	259,187	295,966	179,487
หนี้สินหมุนเวียนอื่น	(37,157)	17,892	(12,914)	(21,622)	16,923	(13,391)
สำรองผลประโยชน์ระยะยาวของพนักงาน	(7,447)	(19,830)	(8,221)	(5,604)	(19,245)	(6,538)
หนี้สินไม่หมุนเวียนอื่น	518	1,076	89	439	676	89
<b>เงินสดจากกิจกรรมดำเนินงาน</b>	<b>2,369,624</b>	<b>2,250,736</b>	<b>1,735,703</b>	<b>1,841,087</b>	<b>1,789,959</b>	<b>1,325,755</b>
ดอกเบี้ยรับ	19,714	21,646	27,019	19,732	21,149	20,329
จ่ายดอกเบี้ย	(541)	(427)	(331)	(586)	(1,922)	(206)
จ่ายภาษีเงินได้ดินดินคคล	(334,407)	(303,452)	(303,097)	(254,849)	(234,376)	(227,986)
<b>เงินสดสุทธิจากกิจกรรมดำเนินงาน</b>	<b>2,054,390</b>	<b>1,968,503</b>	<b>1,459,295</b>	<b>1,605,384</b>	<b>1,574,810</b>	<b>1,117,892</b>
<b>กระแสเงินสดจากกิจกรรมลงทุน</b>						
เงินลงทุนชั่วคราวลดลง (เพิ่มขึ้น)	(19,176)	7,083	192,985	85	(2)	(2)
เงินฝากธนาคารที่มีภาระค่าประกันเพิ่มขึ้น	-	(1,000)	-	-	-	-
เงินปันผลรับ	28,086	6,123	55,608	112,855	94,013	93,760
เงินให้อุปยาระยะสั้นแก่กิจการที่เกี่ยวข้องกันลดลง(เพิ่มขึ้น)	352,167	(128,261)	(877,453)	373,433	(149,527)	(877,453)
เงินลงทุนในบริษัทย่อยเพิ่มขึ้น	-	-	-	(40,000)	-	-
เงินสดรับจากการจำหน่ายเงินลงทุน	112,848	-	-	-	-	-
เงินสดรับจากการจำหน่ายที่ดิน อาคารและอุปกรณ์	13,770	10,720	6,475	5,418	4,806	6,034
เงินสดจ่ายซื้อที่ดิน อาคารและอุปกรณ์	(556,109)	(1,454,043)	(883,826)	(360,180)	(943,167)	(501,686)



(หน่วย : พันบาท)

รายการ	งบการเงินรวม			งบการเงินเฉพาะบริษัท		
	2558	2557	2556	2558	2557	2556
เงินสดจ่ายซื้อเงินลงทุนในบริษัทย่อย	-	-	-	-	-	(60,598)
เงินสดรับชำระเงินให้กู้ยืมระยะยาวแก่กิจการที่เกี่ยวข้องกัน	-	-	-	13,800	14,000	15,600
เงินสดจ่ายจากการซื้อสินทรัพย์ไม่มีตัวตน	(12,337)	(13,200)	(17,267)	(10,732)	(12,772)	(15,071)
<b>เงินสดสุทธิได้มาจาก(ใช้ไปใน)กิจกรรมลงทุน</b>	<b>(80,751)</b>	<b>(1,572,578)</b>	<b>(1,523,478)</b>	<b>94,679</b>	<b>(992,649)</b>	<b>(1,339,417)</b>
<b>กระแสเงินสดจากกิจกรรมจัดหาเงิน</b>						
เงินกู้ยืมระยะสั้นจากกิจการที่เกี่ยวข้องกันเพิ่มขึ้น (ลดลง)	-	-	-	122,872	(118,882)	118,882
เงินสดจ่ายชำระเจ้าหนี้สัญญาเช่าการเงิน	(3,116)	(4,207)	(12,066)	-	(197)	(8,215)
เงินสดจ่ายซื้อเงินลงทุนในบริษัทย่อยจากผู้มีส่วนได้เสียที่ไม่มีอำนาจควบคุม	-	-	(20,598)	-	-	-
การเปลี่ยนแปลงส่วนของผู้มีส่วนได้เสียที่ไม่มีอำนาจควบคุมเพิ่มขึ้น (ลดลง)	(9,985)	1,232	-	-	-	-
เงินปันผลจ่าย	(1,299,993)	(550,000)	(225,000)	(1,299,993)	(550,000)	(225,000)
เงินปันผลจ่ายของบริษัทย่อยแก่ผู้มีส่วนได้เสียที่ไม่มีอำนาจควบคุม	(37,937)	(36,637)	(17,181)	-	-	-
<b>เงินสดสุทธิใช้ไปในกิจกรรมจัดหาเงิน</b>	<b>(1,351,031)</b>	<b>(589,612)</b>	<b>(274,845)</b>	<b>(1,177,121)</b>	<b>(669,079)</b>	<b>(114,333)</b>
<b>เงินสดและรายการเทียบเท่าเงินสดเพิ่มขึ้น (ลดลง) สุทธิ</b>	<b>622,608</b>	<b>(193,687)</b>	<b>(339,028)</b>	<b>522,942</b>	<b>(86,917)</b>	<b>(335,857)</b>
<b>เงินสดและรายการเทียบเท่าเงินสดต้นปี</b>	<b>294,702</b>	<b>488,389</b>	<b>827,418</b>	<b>174,945</b>	<b>261,863</b>	<b>597,720</b>
<b>เงินสดและรายการเทียบเท่าเงินสดปลายปี</b>	<b>917,310</b>	<b>294,702</b>	<b>488,389</b>	<b>697,887</b>	<b>174,945</b>	<b>261,863</b>
<b>ข้อมูลกระแสเงินสดเปิดเผยเพิ่มเติม</b>						
<b>รายการที่ไม่ใช่เงินสด</b>						
สินทรัพย์ซื้อภายใต้สัญญาเช่าการเงิน	-	9,324	4,406	-	-	-
เจ้าหนี้ค่าซื้อที่ดิน อาคารและอุปกรณ์เพิ่มขึ้น (ลดลง)	15,569	(166,568)	121,990	18,938	166,996	129,947
เจ้าหนี้ค่าก่อสร้างและเงินประกันผลงานเพิ่มขึ้น (ลดลง)	10,281	35,865	3,396	643	9,380	(5,633)
เงินปันผลค้างรับ	-	9,100	5,979	-	-	-

**อัตราส่วนทางการเงิน**  
**(FINANCIAL RATIOS)**

**การแสดงผลอัตราส่วนทางการเงินที่สำคัญปี 2558 2557 และ 2556**

อัตราส่วน			งบการเงินรวม			งบการเงินเฉพาะกิจการ		
			2558	2557	2556	2558	2557	2556
1.	อัตราส่วนสภาพคล่อง (LIQUIDITY RATIO)							
	1.1 อัตราส่วนสภาพคล่อง (Current Ratio)	เท่า	1.75	1.78	1.86	1.67	1.98	1.70
	1.2 อัตราส่วนสภาพคล่องหมุนเร็ว (Quick Ratio)	เท่า	1.11	0.79	0.90	1.08	0.75	0.68
	1.3 อัตราส่วนหมุนเวียนลูกหนี้การค้า (Accounts Receivable Turnover)	เท่า	11.3	11.82	12.01	11.68	12.86	13.24
	1.4 ระยะเวลาเก็บหนี้เฉลี่ย (Average Collection Period)	วัน	31.85	30.46	29.98	30.81	27.99	27.18
	1.5 อัตราส่วนหมุนเวียนสินค้าคงเหลือ (Inventory Turnover)	เท่า	54.09	47.74	47.07	63.21	55.36	52.50
	1.6 ระยะเวลาการหมุนเวียนของสินค้าคงคลัง (Inventory Turnover Period)	วัน	6.66	7.54	7.65	5.70	6.50	6.86
	1.7 อัตราส่วนหมุนเวียนเจ้าหนี้การค้า (Accounts Payable Turnover)	เท่า	9.64	8.56	9.33	8.68	8.02	8.87
	1.8 ระยะเวลาจ่ายหนี้เฉลี่ย	วัน	37.33	42.05	38.58	41.50	44.88	40.59
2.	อัตราส่วนแสดงความสามารถในการหากำไร (PROFITABILITY RATIO)							
	2.1 อัตรากำไรขั้นต้น (Gross Profit Margin on Sales)	%	35.73	35.85	36.14	36.84	37.58	37.59
	2.2 อัตรากำไรสุทธิ (Profit Margin on Sales)	%	13.43	13.06	11.36	14.76	14.75	12.66
	2.3 อัตราผลตอบแทนผู้ถือหุ้น (Return on Equity)	%	18.73	19.59	18.33	20.20	21.23	19.91
3.	อัตราส่วนแสดงประสิทธิภาพในการดำเนินงาน (EFFICIENCY RATIO)							
	อัตราผลตอบแทนจากสินทรัพย์ (Return on Asset)	%	13.61	13.14	12.45	14.38	14.14	13.18
4.	อัตราส่วนวิเคราะห์นโยบายทางการเงิน (FINANCIAL POLICY RATIO)							
	4.1 อัตราส่วนหนี้สินต่อส่วนของผู้ถือหุ้น (Debt to Equity)	เท่า	0.37	0.35	0.37	0.42	0.36	0.41
	4.2 อัตราส่วนความสามารถชำระดอกเบี้ย (Interest Coverage)	เท่า	3,519.24	3,659.92	2,131.80	2,622.31	1,116.86	1,698.71

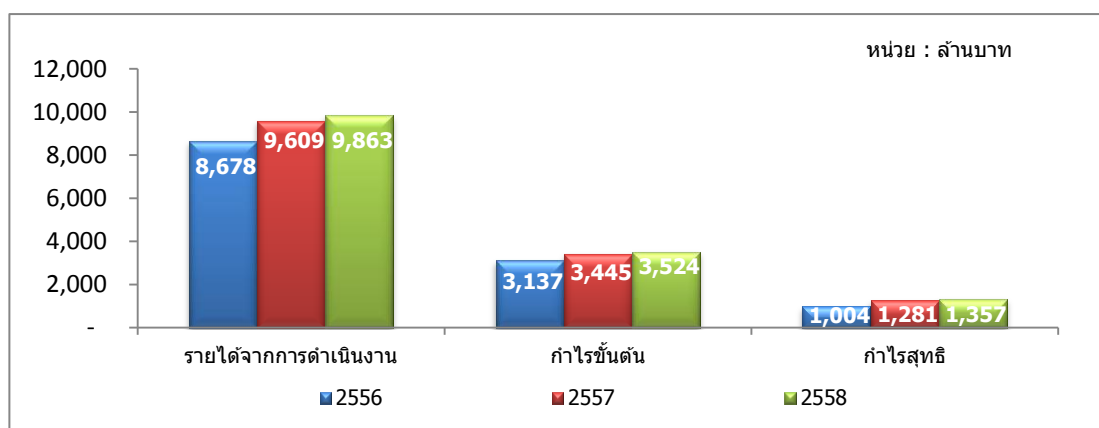
#### 14. การวิเคราะห์และคำอธิบายของฝ่ายจัดการ

ตามที่บริษัท สมิติเวช จำกัด (มหาชน) ("บริษัทฯ") ได้นำส่งงบการเงินสำหรับปีสิ้นสุดวันที่ 31 ธันวาคม 2558 ซึ่งได้ผ่านการตรวจสอบโดยผู้สอบบัญชีรับอนุญาต และคณะกรรมการบริษัทฯ แล้วนั้น งบการเงินรวมของบริษัทฯ แสดงผลการดำเนินงานสำหรับปีสิ้นสุดวันที่ 31 ธันวาคม 2558 และ 2557 มีผลกำไรสุทธิหลังภาษี 1,357 ล้านบาท และ 1,281 ล้านบาท เพิ่มขึ้นร้อยละ 6 และร้อยละ 28 ตามลำดับ เมื่อเปรียบเทียบกับงวดเดียวกันของปีก่อน และงบการเงินเฉพาะกิจการ มีผลกำไรสุทธิหลังภาษี 1,166 ล้านบาท และ 1,121 ล้านบาท เพิ่มขึ้นร้อยละ 4 และร้อยละ 28 ตามลำดับ เมื่อเปรียบเทียบกับงวดเดียวกันของปีก่อน

การเปลี่ยนแปลงที่สำคัญเกิดจากการที่ฝ่ายบริหารได้มีการพัฒนาทางการแพทย์อย่างต่อเนื่องจนได้รับการยอมรับในระบบสากลด้วยการให้บริการด้านการแพทย์แก่ชาวไทย และชาวต่างชาติ ตามมาตรฐานการแพทย์ขั้นสูง และได้มีการปรับเปลี่ยนนโยบาย กำหนดทิศทางและกลยุทธ์ชัดเจนมากขึ้นโดยเฉพาะโรคเกี่ยวกับเด็ก มีการสนับสนุนและบริหารจัดการด้านบุคลากรอย่างมีประสิทธิภาพทำให้ผลประกอบการดีขึ้นอย่างชัดเจนดังนี้

##### เมื่อพิจารณางบการเงินรวม

ผลการดำเนินงานสำหรับปี



##### ▪ รายได้

ปัจจุบันโรงพยาบาลสมิติเวช ศรีนครินทร์ และโรงพยาบาลสมิติเวช สุขุมวิท ผู้ใช้บริการหลักยังคงเป็นชาวไทย สำหรับโรงพยาบาลสมิติเวช ศรีนครินทร์ มีผู้ให้บริการเป็นชาวต่างชาติประมาณ 20% โรงพยาบาลสมิติเวช สุขุมวิท มีผู้ให้บริการเป็นชาวต่างชาติประมาณ 40% ซึ่งส่วนใหญ่เป็นชาวญี่ปุ่น รายได้จากการดำเนินงานเพิ่มขึ้น เนื่องจากจำนวนผู้ป่วยเพิ่มขึ้นทั้งผู้ป่วยนอกและผู้ป่วยในอัตราร้อยละ 6 และร้อยละ 2 ตามลำดับ โดยรายได้หลักมาจากค่ายา เวชภัณฑ์ ค่าตรวจวิเคราะห์ทางห้องปฏิบัติการ และค่าแพทย์

รายได้จากค่ารักษาพยาบาลสำหรับปี 2558 มีจำนวน 9,499 ล้านบาท เพิ่มขึ้นจากงวดเดียวกันของปี 2557 เป็นเงิน 348 ล้านบาท คิดเป็นร้อยละ 4

##### ▪ ค่าใช้จ่าย

ค่าใช้จ่ายรวมปี 2558 มีจำนวน 8,356 ล้านบาท เพิ่มขึ้นจากงวดเดียวกันของปี 2557 เป็นเงิน 187 ล้านบาท คิดเป็นร้อยละ 2 ซึ่งแบ่งเป็นต้นทุนขายและให้บริการเพิ่มขึ้น 175 ล้านบาท คิดเป็นร้อยละ 3 และค่าใช้จ่ายในการขายและบริหารเพิ่มขึ้น 12 ล้านบาท คิดเป็นร้อยละ 0.6 ซึ่งส่วนใหญ่เพิ่มขึ้นจากต้นทุนค่ายา เวชภัณฑ์ทางการแพทย์ ค่าตรวจวิเคราะห์ทางห้องปฏิบัติการ ค่าแพทย์ และค่าเสื่อมราคาของอุปกรณ์ทางการแพทย์ และอาคารใหม่ของโรงพยาบาลสมิติเวช ศรีราชา

- **ภาษีเงินได้**

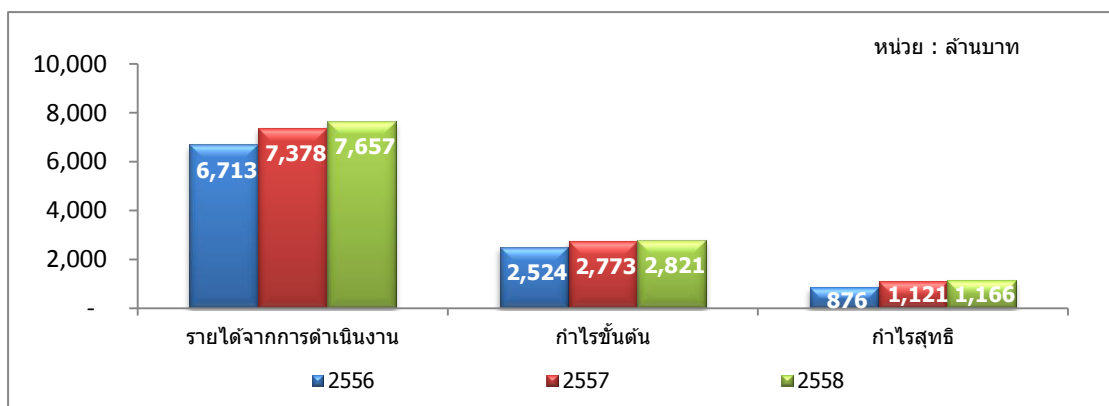
ภาษีเงินได้สำหรับปี 2558 มีจำนวน 362 ล้านบาท เพิ่มขึ้นจากงวดเดียวกันของปี 2557 เป็นเงิน 38 ล้านบาท คิดเป็นร้อยละ 12 ซึ่งเป็นไปในทิศทางเดียวกันกับการเพิ่มขึ้นของรายได้

- **กำไรสุทธิ**

กำไรสุทธิสำหรับปี 2558 มีจำนวน 1,357 ล้านบาท เพิ่มขึ้นจากงวดเดียวกันของปี 2557 เป็นเงิน 76 ล้านบาท คิดเป็นร้อยละ 6

### เมื่อพิจารณางบการเงินเฉพาะกิจการ

ผลการดำเนินงานสำหรับปี



- **รายได้**

รายได้จากคำรักษาพยาบาลสำหรับปี 2558 มีจำนวน 7,657 ล้านบาท เพิ่มขึ้นจากงวดเดียวกันของปี 2557 เป็นเงิน 279 ล้านบาท คิดเป็นร้อยละ 4 ซึ่งเกิดจากรายได้คำรักษาพยาบาลจากผู้ป่วยนอกเพิ่มขึ้นร้อยละ 6 และรายได้จากผู้ป่วยในเพิ่มขึ้นร้อยละ 1

- **ค่าใช้จ่าย**

ค่าใช้จ่ายรวมสำหรับปี 2558 มีจำนวน 6,472 ล้านบาท เพิ่มขึ้นจากงวดเดียวกันของปี 2557 เป็นเงิน 252 ล้านบาท คิดเป็นร้อยละ 4 ซึ่งแบ่งเป็นต้นทุนขายและบริการเพิ่มขึ้น 231 ล้านบาท คิดเป็นร้อยละ 5 และค่าใช้จ่ายในการขายและบริหารเพิ่มขึ้น 21 ล้านบาท คิดเป็นร้อยละ 1 ซึ่งส่วนใหญ่เพิ่มขึ้นจากต้นทุนค่ายา ค่าเวชภัณฑ์ทางการแพทย์ ค่าตรวจวิเคราะห์ทางห้องปฏิบัติการ ค่าแพทย์ และค่าเสื่อมราคาจากการซื้ออุปกรณ์ทางการแพทย์ใหม่

- **ภาษีเงินได้**

ภาษีเงินได้สำหรับปี 2558 มีจำนวน 264 ล้านบาท เพิ่มขึ้นจากงวดเดียวกันของปี 2557 เป็นเงิน 6 ล้านบาท คิดเป็นร้อยละ 2 ซึ่งเป็นไปในทิศทางเดียวกับการเพิ่มขึ้นของรายได้

- **กำไรสุทธิ**

กำไรสุทธิสำหรับปี 2558 มีจำนวน 1,161 ล้านบาท เพิ่มขึ้นจากงวดเดียวกันของปี 2557 เป็นเงิน 45 ล้านบาท คิดเป็นร้อยละ 4

## กระแสเงินสด

หน่วย : ล้านบาท

งบการเงินรวม	31 ธันวาคม 2558	31 ธันวาคม 2557	เปลี่ยนแปลง	%
เงินสดสุทธิได้มาจากกิจกรรมดำเนินงาน	2,054	1,969	85	4
เงินสดสุทธิได้มาจาก(ใช้ไป)ในกิจกรรมลงทุน	(81)	(1,572)	1,491	(95)
เงินสดสุทธิใช้ไปในกิจกรรมจัดหาเงิน	(1,351)	(590)	(761)	129
เงินสดและรายการเทียบเท่าเงินสดเพิ่มขึ้น(ลดลง)สุทธิ	622	(193)	815	(422)
เงินสดและรายการเทียบเท่าเงินสด ณ วันต้นปี	295	488	(193)	(40)
เงินสดและรายการเทียบเท่าเงินสด ณ วันสิ้นงวด	917	295	622	211

สำหรับปีสิ้นสุดวันที่ 31 ธันวาคม 2558 บริษัท และบริษัทย่อยมีเงินสดและรายการเทียบเท่าเงินสดเพิ่มขึ้นสุทธิ 622 ล้านบาท โดยบริษัทและบริษัทย่อยมีเงินสดสุทธิยกมา ณ วันต้นงวดจำนวน 295 ล้านบาท เป็นผลให้เงินสดสุทธิปลายงวดคงเหลือเท่ากับ 917 ล้านบาท รายละเอียดกระแสเงินสดแต่ละกิจกรรมมีดังนี้

1. บริษัทฯ และบริษัทย่อยมีเงินสดรับสุทธิจากกิจกรรมดำเนินงานในระหว่างปีเป็นจำนวน 2,054 ล้านบาท ดังนี้
  - จากกำไรก่อนภาษี 1,805 ล้านบาท ปรับกระทบด้วยค่าเสื่อมราคาและค่าตัดจำหน่าย ประมาณ 525 ล้านบาท
  - การเปลี่ยนแปลงในสินทรัพย์จากการดำเนินงานเพิ่มขึ้น 28 ล้านบาท และหนี้สินจากการดำเนินงานเพิ่มขึ้น 373 ล้านบาท
  - จากดอกเบี้ยรับ จำนวน 20 ล้านบาท
  - จ่ายภาษีเงินได้เป็นจำนวน 334 ล้านบาท
2. บริษัทฯ และบริษัทย่อยมีเงินสดจ่ายสุทธิในกิจกรรมลงทุนจำนวน 81 ล้านบาท ดังนี้
  - เงินสดจ่ายซื้อที่ดิน อาคารและอุปกรณ์ ประมาณ 556 ล้านบาท
  - เงินสดรับจากการจำหน่ายเงินลงทุน ประมาณ 113 ล้านบาท
  - เงินให้กู้ยืมแก่กิจการที่เกี่ยวข้องกันลดลง ประมาณ 352 ล้านบาท
3. บริษัทฯ และบริษัทย่อยมีเงินสดจ่ายสุทธิในกิจกรรมจัดหาเงินจำนวน 1,351 ล้านบาท ดังนี้
  - เงินปันผลจ่ายจำนวน 1,300 ล้านบาท
  - เงินปันผลจ่ายของบริษัทย่อยแก่ผู้มีส่วนได้เสียที่ไม่มีอำนาจควบคุม จำนวน 38 ล้านบาท

ทั้งนี้เงินสดคงเหลือปลายงวดจำนวน 917 ล้านบาท เป็นเงินสดและเงินฝากธนาคารประมาณ 411 ล้านบาท เป็นเงินฝากประจำไม่เกิน 3 เดือน จำนวน 506 ล้านบาท

## อัตราส่วนทางการเงินที่สำคัญ

หน่วย : ล้านบาท

อัตราส่วนทางการเงินที่สำคัญ	31 ธันวาคม 2558	31 ธันวาคม 2557	เปลี่ยนแปลง
อัตราส่วนความสามารถในการทำกำไร			
▪ อัตรากำไรขั้นต้น	35.73	35.85	(0.12)
▪ อัตรากำไรสุทธิ	13.43	13.06	0.37
▪ อัตราผลตอบแทนจากสินทรัพย์ (ROA)	13.61	13.14	0.47
▪ อัตราผลตอบแทนผู้ถือหุ้น (ROE)	18.73	19.59	(0.86)
อัตราส่วนหมุนเวียนลูกหนี้การค้า (เท่า)	11.30	11.82	(0.52)
ระยะเวลาเก็บหนี้เฉลี่ย	31.85	30.46	1.39
อัตราส่วนทางการเงินไม่มีการเปลี่ยนแปลงจากปีก่อนอย่างมีสาระสำคัญ			

## งบแสดงฐานะการเงิน

หน่วย : ล้านบาท

งบแสดงฐานะการเงินรวม	31 ธันวาคม 2558	31 ธันวาคม 2557	เปลี่ยนแปลง	%
สินทรัพย์รวม	9,975	9,747	228	2
หนี้สินรวม	2,675	2,550	125	5
ส่วนของผู้ถือหุ้นของบริษัทใหญ่รวม	6,823	6,756	67	1
ส่วนของผู้ถือหุ้นรวม	7,300	7,197	103	1

### สินทรัพย์รวม

สินทรัพย์รวมของบริษัทฯ และบริษัทย่อย ณ วันที่ 31 ธันวาคม 2558 มีจำนวน 9,975 ล้านบาท เปลี่ยนแปลงเพิ่มขึ้น 228 ล้านบาท เนื่องจากเงินสดและรายการเทียบเท่าเงินสดเพิ่มขึ้น 623 ล้านบาท เงินลงทุนชั่วคราวเพิ่มขึ้น 19 ล้านบาท ลูกหนี้การค้าและลูกหนี้อื่นลดลง 36 ล้านบาท เงินให้กู้ยืมระยะสั้นแก่กิจการที่เกี่ยวข้องกันลดลง 352 ล้านบาท สินค้าคงเหลือลดลง 27 ล้านบาท ที่ดิน อาคาร และอุปกรณ์เพิ่มขึ้น 33 ล้านบาท และสินทรัพย์ไม่หมุนเวียนอื่นลดลง 35 ล้านบาท

### หนี้สินรวม

หนี้สินรวมของบริษัทฯ และบริษัทย่อย ณ วันที่ 31 ธันวาคม 2558 มีจำนวน 2,675 ล้านบาท เปลี่ยนแปลงเพิ่มขึ้นจาก 125 ล้านบาท เกิดจากลดลงของเจ้าหนี้การค้าและเจ้าหนี้อื่น 144 ล้านบาท หนี้สินตามสัญญาเข้าการเงินลดลงสุทธิ 11 ล้านบาท ภาษีเงินได้ค้างจ่ายเพิ่มขึ้น 34 ล้านบาท ค่าใช้จ่ายค้างจ่ายเพิ่มขึ้น 232 ล้านบาท เนื่องจากบริษัทฯ เปลี่ยนแปลงนโยบายการจ่ายโบนัสประจำปี โดยเปลี่ยนจากสิ้นเดือน ธันวาคม เป็นสิ้นเดือนมกราคมในปีถัดไป รายได้ค่าบัตรสมาชิกรอดัดบัญชีเพิ่มขึ้นสุทธิ 52 ล้านบาท และจากหนี้สินหมุนเวียนอื่นลดลง 38 ล้านบาท

### ส่วนของผู้ถือหุ้นรวม

ส่วนของผู้ถือหุ้นรวมของบริษัทและบริษัทย่อย ณ วันที่ 31 ธันวาคม 2558 มีจำนวน 7,300 ล้านบาท เปลี่ยนแปลงเพิ่มขึ้น 103 ล้านบาท เนื่องจากกำไรจากการดำเนินงานสำหรับปี