

ส่วนที่ 1 การประกอบธุรกิจ

1. นโยบายและภาพรวมการประกอบธุรกิจ

บริษัท สมิติเวช จำกัด (มหาชน) ประกอบธุรกิจโรงพยาบาลเอกชน ให้บริการรักษาพยาบาลซึ่งเป็นโรงพยาบาลเอกชนร่วม 37 ปี ภายใต้ชื่อ โรงพยาบาลสมิติเวช ประกอบด้วย โรงพยาบาลสมิติเวช สุขุมวิท ขนาด 275 เตียง และโรงพยาบาลสมิติเวช ศรีนครินทร์ ขนาด 400 เตียง โดยให้บริการผู้ป่วยนอกและผู้ป่วยในตลอด 24 ชั่วโมง ในระดับตติยภูมิ (Tertiary Care) และได้ยกระดับการดูแลรักษาผู้ป่วยเด็กที่โรงพยาบาลทั้งสองแห่งในระดับโรงพยาบาล โดยเรียกการบริการดังกล่าวว่า โรงพยาบาลเด็กสมิติเวช มีคณะแพทย์ผู้เชี่ยวชาญครบทุกสาขาพร้อมทั้งอุปกรณ์การแพทย์และการวินิจฉัยโรคที่ทันสมัยครบวงจรด้วยมาตรฐานสากล นอกจากนี้ ยังให้บริการรักษาพยาบาลแบบไม่รับผู้ป่วยไว้ค้างคืน หรือ Out Patient Clinic อีก 3 แห่ง ณ ปัจจุบัน ได้แก่ สมิติเวชสุวรรณภูมิ คลินิกเวชกรรม สมิติเวชลาซาล คลินิกเวชกรรม และสมิติเวชเมืองทองธานี สหคลินิก

1.1 ประวัติโดยสังเขป

บริษัท สมิติเวช จำกัด (มหาชน) ก่อตั้งโดยกลุ่มนักธุรกิจและกลุ่มแพทย์ผู้เชี่ยวชาญจากโรงเรียนแพทย์ ด้วยปณิธานความมุ่งมั่นตั้งใจที่จะสร้างโรงพยาบาลศูนย์กลางแห่งความเชี่ยวชาญในใจกลางกรุงเทพมหานคร พร้อมด้วยภาพลักษณ์ของการบริการที่เปี่ยมด้วยรอยยิ้ม บนพื้นฐานการดูแลสุขภาพด้วยความใส่ใจ จึงได้จดทะเบียนเป็นบริษัทจำกัด ในนามของ “บริษัท สุขุมวิทเวชกิจ จำกัด” เมื่อวันที่ 28 ธันวาคม 2519 มีทุนจดทะเบียน 20 ล้านบาท และมีสำนักงานใหญ่ตั้งอยู่ที่ 133 สุขุมวิท 49 (ซอยกลาง) แขวงคลองตันเหนือ เขตวัฒนา กรุงเทพมหานคร 10110 โดยได้รับความกรุณาจาก ม.ร.ว.คึกฤทธิ์ ปราโมช อดีตนายกรัฐมนตรี ตั้งชื่อโรงพยาบาลให้ว่า “โรงพยาบาลสมิติเวช” อันมีความหมายว่า “ที่รวมแห่งแพทย์” โดยมีตราสัญลักษณ์ของโรงพยาบาลประกอบด้วยเครื่องหมายกากบาทสีทอง หมายถึง ความเชี่ยวชาญทางการแพทย์ และลูกศรสี่เขี้ยวที่ชี้นำเข้าสู่ที่มุมกากบาททั้ง 4 ทิศ หมายถึงการเข้ามาทุกทิศทุกทาง นอกจากนี้สัญลักษณ์ทางการแพทย์ และสีทองคือ ความเป็นเลิศ จึงสะท้อนภาพลักษณ์ของโรงพยาบาลสมิติเวชในความหมายของศูนย์รวมแห่งความเป็นเลิศทางการแพทย์

“โรงพยาบาลสมิติเวช” เปิดให้บริการเมื่อวันที่ 4 มิถุนายน 2522 ได้รับการไว้วางใจจากผู้มาใช้บริการทั้งในประเทศและต่างประเทศเป็นจำนวนมากมาโดยตลอด ซึ่งบริษัทฯ ขยายกิจการอย่างต่อเนื่อง และได้ก่อสร้างอาคารใหม่และจัดหาเครื่องมือและอุปกรณ์การแพทย์เพิ่มเติมมาเป็นลำดับ

บริษัทฯ ได้นำหลักทรัพย์ของบริษัทฯ “SVH” เข้าจดทะเบียนในตลาดหลักทรัพย์แห่งประเทศไทย เมื่อปี 2532 และเมื่อ 11 พฤษภาคม 2535 ได้เปลี่ยนชื่อเป็น บริษัท สมิติเวช จำกัด จากนั้นได้แปรสภาพเป็นบริษัทมหาชน เมื่อ 25 มกราคม 2536

ในปี 2536 บริษัทฯ ได้ดำเนินการก่อสร้างโรงพยาบาลแห่งที่สองชื่อว่า “โรงพยาบาลสมิติเวช ศรีนครินทร์” ตั้งอยู่ที่ 488 ถนนศรีนครินทร์ แขวงสวนหลวง เขตสวนหลวง กรุงเทพมหานคร และเปิดให้บริการอย่างเป็นทางการ เมื่อวันที่ 1 พฤศจิกายน 2540 โรงพยาบาลสมิติเวชแห่งแรก จึงได้เปลี่ยนชื่อเป็นโรงพยาบาลสมิติเวช สุขุมวิท นับแต่นั้นมา

1.2 วิสัยทัศน์ วัตถุประสงค์ และเป้าหมายการดำเนินงาน

วิสัยทัศน์

บริษัทฯ มุ่งมั่นที่จะเป็นผู้นำของโรงพยาบาลระดับแนวหน้าของประเทศไทยที่ให้บริการทางการแพทย์ที่ครบวงจรด้วยเทคโนโลยีที่ทันสมัย มีระบบการบริหารจัดการที่มีประสิทธิภาพ โดยมีการพัฒนาคุณภาพอย่างต่อเนื่อง ด้วยบุคลากรที่มีความรู้ความสามารถและจริยธรรม เพื่อเป็นที่ยอมรับและเกิดความพึงพอใจสูงสุดของผู้มารับบริการ แพทย์ บุคลากร ผู้ถือหุ้น และชุมชน

พันธกิจ

เพื่อให้บรรลุถึง VISION ที่ได้ตั้งไว้ บริษัทฯ มีนโยบายและแนวทางปฏิบัติดังนี้

- ให้โรงพยาบาลมีบริการทางการแพทย์ที่มีประสิทธิภาพและมาตรฐานระดับสากลแบบครบวงจรในสาขาที่กำหนด
- ให้บริการที่มีคุณภาพสูงด้วยราคาที่เหมาะสม เพื่อความพึงพอใจสูงสุดของผู้มารับบริการ
- เป็นศูนย์รวมในการให้บริการทางการแพทย์ที่มีประสิทธิภาพสูง ด้วยเทคโนโลยีที่ทันสมัยและมีจริยธรรมเพื่อสนองตอบต่อความต้องการของชุมชนในทุกระดับกลุ่มที่กำหนดทั้งในประเทศและต่างประเทศ
- มีการพัฒนาบุคลากรอย่างต่อเนื่องในทุกสาขา เพื่อคงไว้ซึ่งบริการที่มีคุณภาพและบุคลากรที่มีประสิทธิภาพ

คุณค่า

บริษัทฯ ได้กำหนดคุณค่าในการดำเนินการของบริษัทฯ สุ่วิสัยทัศน์และพันธกิจดังนี้

- เพื่อคุณค่าของการดำเนินชีวิตด้วยสุขภาพที่ดีของผู้มารับบริการ โดยโรงพยาบาลให้การดูแลสุขภาพอนามัยทั้งทางร่างกายและจิตใจ
- บริษัทฯ มุ่งเน้นความสำคัญเพื่อเป็นที่ยอมรับในการให้บริการที่มีคุณภาพ และดำรงไว้ซึ่งวัฒนธรรมเชิงคุณภาพในการดำเนินงานทุกภาคส่วนของบริษัทฯ และโรงพยาบาล
- เคารพ ให้เกียรติ และรักษาความลับของผู้มาใช้บริการ โดยคำนึงถึงสิทธิประโยชน์ของผู้มาใช้บริการเป็นสำคัญ
- ตระหนักถึงความสำคัญและยอมรับในบุคลากรทางการแพทย์ทุกสาขา รวมทั้งให้การสนับสนุนในการทำแผนปฏิบัติงานเพื่อการพัฒนาคุณภาพบริการทางการแพทย์อย่างต่อเนื่อง เพื่อให้บรรลุตามวัตถุประสงค์ขององค์กร
- ศึกษาความต้องการของชุมชน ทั้งทางด้านการรักษาพยาบาลและสุขภาพอนามัยอันเกี่ยวข้องกับเทคโนโลยี และแหล่งที่มาของการให้บริการสาธารณสุข โดยนำมากำหนดวางแผนเพื่อให้บริการที่สอดคล้องต่อความต้องการของชุมชน
- บริษัทฯ ตระหนักถึงหน้าที่ความรับผิดชอบในการจัดให้มีบริการ ทั้งทางด้านการรักษาและดูแลสุขภาพที่ดีที่สุด โดยการเสนอคุณค่าบริการด้วยบุคลากรที่มีคุณภาพและประสิทธิภาพสูง

1.3 การเปลี่ยนแปลงและพัฒนาที่สำคัญ

(1) การเปลี่ยนแปลงด้านโครงสร้างเงินทุนและบริหารงาน

เมื่อปี 2547 มีการเปลี่ยนแปลงโครงสร้างผู้ถือหุ้น โดยบริษัท กรุงเทพดุสิตเวชการ จำกัด (มหาชน) ประกอบธุรกิจโรงพยาบาลเอกชนเช่นกัน ภายใต้ชื่อว่า “โรงพยาบาลกรุงเทพ” ผู้ถือหุ้นรายใหญ่เสนอแผนการปรับโครงสร้างการถือหุ้นและการจัดการต่อบริษัทฯ โดยไม่เปลี่ยนแปลงโครงสร้างการบริหารงาน และให้บริษัทฯ คงความเป็นเอกลักษณ์ของโรงพยาบาลสมิติเวช และมุ่งเน้นการพัฒนาเพิ่มศักยภาพในการแข่งขันและสร้างความแข็งแกร่งในการให้บริการทางการแพทย์ของกลุ่มร่วมกัน ซึ่งสามารถลดต้นทุนทางการเงินและต้นทุนการดำเนินงานที่ซ้ำซ้อนกัน และสนับสนุนการใช้ทรัพยากรร่วมกันอย่างมีประสิทธิภาพ ตลอดจนสนับสนุนให้เกิดการจัดระบบบริหารงานและการจัดการของกลุ่มอย่างมีประสิทธิภาพ ส่งผลให้เกิดการประหยัดต่อขนาด (Economy of Scale) รวมทั้งเสริมสร้างให้มีศักยภาพทางการเงินที่แข็งแกร่ง และการเอื้อประโยชน์ร่วมกันในหลายๆ ด้าน (Synergy) เพื่รองรับนโยบายการออกนอกระบบราชการของโรงพยาบาลรัฐ และการลงทุนของนักลงทุนต่างชาติในธุรกิจโรงพยาบาล (Healthcare Sector)

จากเจตนารมณ์และแนวทางดังกล่าว บริษัทฯ ได้พัฒนาองค์กรอย่างต่อเนื่อง ส่งผลให้กิจการมีความเจริญเติบโตไปในทิศทางเดียวกัน และเกิดประสิทธิผลอย่างเป็นรูปธรรม โดยบริษัทฯ หรือโรงพยาบาลสมิติเวชได้ร่วมมือกับบริษัทใหญ่ หรือ บริษัท กรุงเทพดุสิตเวชการ จำกัด (มหาชน) ในการบริหารงานโรงพยาบาลแห่งอื่นที่บริษัทใหญ่ถือหุ้นหรือเป็นผู้ลงทุนโครงการดังกล่าว และยินยอมให้ใช้ชื่อ “โรงพยาบาลสมิติเวช” ประกอบชื่อสถานพยาบาลนั้นๆ ได้แก่ โรงพยาบาลสมิติเวช ธนบุรี และโรงพยาบาลสมิติเวช ชลบุรี ซึ่งเป็นที่ยอมรับในชุมชนและมีผลการดำเนินงานดีขึ้นเป็นลำดับ แนวทางดังกล่าวส่งเสริมศักยภาพให้โรงพยาบาลเครือข่ายทั้งกลุ่มสามารถดูแลสุขภาพชาวไทยได้อย่างทั่วถึงและมีประสิทธิภาพ และให้การรักษายาบาลแก่ชาวต่างประเทศด้วยมาตรฐานคุณภาพระดับสากล สอดรับกับนโยบายของรัฐบาลในการผลักดันประเทศไทยให้เป็น “ศูนย์กลางการดูแลสุขภาพของเอเชีย” (Medical Hub of Asia) ตลอดจนพันธสัญญาประชาคมเศรษฐกิจอาเซียน (ASEAN Economic Community : AEC) และการท่องเที่ยวเชิงสุขภาพ (Medical Tourism) ต่อไป

(2) การพัฒนาด้านคุณภาพโรงพยาบาลและบริการ

บนเส้นทางแห่งการดูแลสุขภาพ โรงพยาบาลสมิติเวช ได้ยึดมั่นแนวทางการดูแลผู้ป่วยด้วยคุณภาพ และความใส่ใจอย่างต่อเนื่องตลอดมา ในปี 2542 โรงพยาบาลสมิติเวช สุขุมวิท ได้ผ่านการรับรองเป็น “โรงพยาบาลสายสัมพันธ์แม่-ลูก” จากองค์การอนามัยโลก (WHO) และองค์การยูนิเซฟ (Unicef) และกระทรวงสาธารณสุข ต่อมาในเดือนพฤษภาคม 2544 บริษัทฯ พร้อมด้วยโรงพยาบาลสมิติเวช สุขุมวิท และโรงพยาบาลสมิติเวช ศรีนครินทร์ ได้รับการรับรองมาตรฐานระบบ ISO 9002 จากบริษัท Bureau Veritus (Thailand) จากนั้นในเดือนธันวาคม 2546 ได้รับการรับรองกระบวนการคุณภาพโรงพยาบาล จากสถาบันพัฒนาและรับรองคุณภาพโรงพยาบาล (The Institute of Hospital Quality Improvement & Association (HA – Thailand))

ในปี 2547 โรงพยาบาลสมิติเวช สุขุมวิท ได้รับรางวัล Prime Minister’s Export Award ประเภทบริการดีเด่นประจำปี 2547 (Most Recognized Service 2004) และได้รับการคัดเลือกให้เป็น The Best International Hospital จากนิตยสาร Apartment Living จากนักธุรกิจชาวต่างชาติที่มาพำนักรักษาและดำเนินธุรกิจในประเทศไทย

ในปี 2550 โรงพยาบาลสมิติเวช สุขุมวิท และโรงพยาบาลสมิติเวช ศรีนครินทร์ ได้รับการรับรองกระบวนการคุณภาพตามมาตรฐานคุณภาพระดับสากลจาก สถาบันรับรองคุณภาพโรงพยาบาล แห่งประเทศสหรัฐอเมริกา ชื่อว่า Joint Commission International (JCI) ซึ่งองค์กรดังกล่าวทำหน้าที่พัฒนากระบวนการคุณภาพและความปลอดภัยในการให้บริการด้านสุขภาพและการแพทย์ระดับโลก และภายในปีเดียวกัน โรงพยาบาลสมิติเวชทั้งสองแห่งได้ผ่านการต่ออายุการรับรองกระบวนการคุณภาพมาตรฐานคุณภาพโรงพยาบาลจากสถาบันพัฒนาและรับรองคุณภาพโรงพยาบาล อีกด้วย

ต่อมาในปี 2551 โรงพยาบาลสมิติเวช ศรีราชา ซึ่งเป็นบริษัทย่อยของบริษัทฯ ได้ผ่านการรับรองมาตรฐานกระบวนการคุณภาพโรงพยาบาลจากองค์กร JCI เช่นเดียวกัน โรงพยาบาลสมิติเวช จึงเป็นแห่งแรกในประเทศไทยที่มีโรงพยาบาลทุกแห่งในกลุ่มผ่านการรับรองมาตรฐานสากล เพื่อผู้ให้บริการชาวไทยได้รับการดูแลด้วยมาตรฐานสากล ที่คำนึงถึงคุณภาพและความปลอดภัยของผู้ใช้บริการเป็นสำคัญ โดยดูแลผู้ป่วยแบบองค์รวมตั้งแต่แรกเริ่มเข้ารับรักษาดูแลจนกลับบ้าน

ภายในปี 2551 นั้น โรงพยาบาลสมิติเวช สุขุมวิท ได้ผ่านการรับรองมาตรฐานการดูแลผู้ป่วย เฉพาะทางอีก 2 โรค หรือเรียกว่า Clinical Care Program Certification (CCPC) ได้แก่ โรคมะเร็งปอด (Lung Cancer Program) และโรคกล้ามเนื้อหัวใจตายเฉียบพลัน (Acute Myocardial Infraction (AMI) Program) โดย JCI นอกจากนี้ที่กล่าวถึงโรงพยาบาลสมิติเวช สุขุมวิท ได้พัฒนาองค์ความรู้ในการดูแลมารดาและเด็กอย่างต่อเนื่อง และผ่านการรับรองมาตรฐานสายใยรักแห่งครอบครัวระดับทอง โดยกรมอนามัย กระทรวงสาธารณสุข ซึ่งเป็นโรงพยาบาลเอกชนแห่งแรกที่ได้รับการรับรองมาตรฐานดังกล่าว

ปี 2552 โรงพยาบาลสมิติเวช สุขุมวิท ได้รับการรับรองมาตรฐานการดูแล และรักษาโรค เฉพาะทางเพิ่มอีก 1 สาขาในโรคข้อเข่าเสื่อม (Osteoarthritis of Knee Program) จากองค์กร Joint Commission International หรือ JCI ส่วนโรงพยาบาลสมิติเวช ศรีนครินทร์ ได้รับการรับรองมาตรฐานการดูแลและรักษาโรคเฉพาะทาง 2 สาขา ได้แก่ โรคปวดหลัง (Low Back Pain Program) และโรคหลอดเลือดสมองอุดตัน (Primary Stroke Program)

ในปี 2553 โรงพยาบาลสมิติเวช ทั้ง 2 แห่ง ได้แก่ โรงพยาบาลสมิติเวช สุขุมวิท และโรงพยาบาลสมิติเวช ศรีนครินทร์ ผ่านการเยี่ยมชมสำรวจ และรับรองมาตรฐานคุณภาพโรงพยาบาลระดับสากลโดย JCI เป็นครั้งที่สอง สำหรับโรงพยาบาลสมิติเวช ศรีนครินทร์ ได้ผ่านการเยี่ยมชมสำรวจและรับรองมาตรฐานกระบวนการคุณภาพโรงพยาบาลโดยสถาบันรับรองสถานพยาบาล (องค์การมหาชน) เป็นครั้งที่ 2 อีกด้วย

ปี 2554 โรงพยาบาลสมิติเวช สุขุมวิท ได้รับการต่ออายุการรับรองมาตรฐานการดูแลผู้ป่วย เฉพาะทางในโรคมะเร็งปอด และโรคกล้ามเนื้อหัวใจตายเฉียบพลัน โดยองค์กร JCI ประเทศสหรัฐอเมริกา นอกจากนี้ได้ผ่านการต่ออายุมาตรฐานคุณภาพโรงพยาบาลฉบับเฉลิมพระเกียรติฉลองสิริราชสมบัติครบรอบ ๖๐ ปี ซึ่งเน้นการพัฒนาคุณภาพการดูแลผู้ป่วย การเสริมสร้างสุขภาพ และการบริหารองค์กร อีกทั้งผ่านการรับรองมาตรฐานการจัดระบบสิ่งแวดล้อมเพื่อการเยียวยา (Healing Environment) โดยสถาบันรับรองคุณภาพสถานพยาบาล (องค์การมหาชน) หรือ สรพ. อีกด้วย สำหรับโรงพยาบาลสมิติเวช ศรีนครินทร์ ได้รับมอบประกาศนียบัตรจาก สรพ. ร่วมกับ บริษัท ไทยประกันชีวิต จำกัด เป็นสถานพยาบาลที่พัฒนาประสิทธิภาพการดูแลผู้ป่วยโรคปวดหลัง (Low Back Pain) ที่ดี (Good Practice)

ในปี 2555 โรงพยาบาลสมิติเวช สุขุมวิท ได้รับการต่ออายุมาตรฐานการดูแลรักษาโรคเฉพาะทางในสาขาโรคข้อเข่าเสื่อม เป็นครั้งที่สองจากองค์กร JCI ประเทศสหรัฐอเมริกา และได้รับการต่ออายุการรับรองมาตรฐานสายใยรักแห่งครอบครัวระดับทอง เป็นครั้งที่สองจากกรมอนามัย กระทรวงสาธารณสุข รวมทั้งได้รับรางวัล Platinum Award Hospital Quality 2011 จากบริษัท อเมริกันอินเตอร์เนชชันแนลแอสซัวรันส์ จำกัด อีกด้วย ในส่วนโรงพยาบาลสมิติเวช ศรีนครินทร์ ได้รับการรับรองมาตรฐานการดูแลรักษาโรคเฉพาะทางในสาขาใหม่ได้แก่ โรคหอบหืดในเด็ก (Childhood Asthma Program) โดยองค์กร JCI และได้รับการต่ออายุการรับรองมาตรฐานการดูแลรักษาโรคเฉพาะทางอีก 2 สาขา เป็นครั้งที่สองโดยองค์กร JCI ได้แก่ โรคปวดหลัง และโรคหลอดเลือดในสมองอุดตัน อีกทั้งได้รับมอบประกาศนียบัตรเป็นสถานพยาบาลที่พัฒนาประสิทธิภาพการดูแลรักษาโรคปวดหลังจากสถาบันรับรองคุณภาพสถานพยาบาล (องค์การมหาชน) ร่วมกับ บริษัท ไทยประกันชีวิต จำกัด (มหาชน) เป็นปีที่สอง

ในปี 2556 โรงพยาบาลสมิติเวช สุขุมวิท และโรงพยาบาลสมิติเวช ศรีนครินทร์ ผ่านการเยี่ยมชมสำรวจและรับรองมาตรฐานคุณภาพโรงพยาบาลระดับสากลโดย JCI เป็นรอบที่สาม นอกจากนี้ โรงพยาบาลสมิติเวช สุขุมวิท ได้รับรางวัล HMA Award จากองค์กร Hospital Management ในระดับ Excellence Award ในหมวด Smile Improvement for Internal Customer เรื่อง Smart Pharmaceutical ส่วนโรงพยาบาลสมิติเวช ศรีนครินทร์ ได้รับรางวัล HMA Award ในหมวด Human Resource Development เรื่อง Team Up Power Up ตลอดจนได้รับมอบรางวัล "Good Practice Low Back Pain" โดยสถาบันรับรองคุณภาพสถานพยาบาล (สรพ.) ร่วมกับ บริษัท ไทยประกันชีวิต อีกทั้งผ่านการรับรองเป็นโรงพยาบาลที่ให้การรักษาภาวะมีบุตรยาก (Assisted Reproductive Technology (ART)) โดยราชวิทยาลัยสูตินรีแพทย์ และกรุงเทพมหานคร ได้มอบประกาศเกียรติคุณให้โรงพยาบาลสมิติเวช ศรีนครินทร์ เป็นสถานพยาบาลที่ดำเนินการและพัฒนาระบบควบคุมป้องกันโรคด้วยความมุ่งมั่นอย่างต่อเนื่อง

นอกจากนี้ โรงพยาบาลสมิติเวช ศรีราชา ได้ผ่านการรับรองการต่ออายุมาตรฐานกระบวนการคุณภาพโรงพยาบาลโดยองค์กร JCI เป็นครั้งที่สองในปี 2555 และได้รับรางวัลสถานประกอบการดีเด่นด้านแรงงานสัมพันธ์และสวัสดิการแรงงาน จากกระทรวงแรงงาน ในปี 2556 นับเป็นเวลา 6 ปี ติดต่อกันอีกด้วย

ในปี 2557 โรงพยาบาลสมิติเวช สุขุมวิท และโรงพยาบาลสมิติเวช ศรีนครินทร์ ได้ผ่านการรับรองมาตรฐานโรงพยาบาล โดยสถาบันรับรองคุณภาพสถานพยาบาล (องค์การมหาชน) หรือ สรพ. เป็นครั้งที่ 3 ส่วนโรงพยาบาลสมิติเวช ศรีราชา ผ่านการรับรองมาตรฐานโรงพยาบาลโดยองค์กรดังกล่าวเป็นรอบที่ 2 เช่นกัน นอกจากนี้ ได้รับรางวัลสถานประกอบการดีเด่นด้านแรงงานสัมพันธ์และสวัสดิการแรงงาน จากกระทรวงแรงงาน เป็นปีที่ 7 อีกด้วย

ในปี 2558 โรงพยาบาลสมิติเวช ศรีนครินทร์ ได้รับการต่ออายุการรับรองมาตรฐานการดูแลผู้ป่วยเฉพาะโรคเป็นรอบที่สามในโรคปวดหลัง (Low Back Pain) และโรคหอบหืดในเด็ก (Childhood Asthma)

ในปี 2559 โรงพยาบาลสมิติเวช สุขุมวิท และโรงพยาบาลสมิติเวช ศรีนครินทร์ ผ่านการเยี่ยมชมสำรวจและรับรองคุณภาพโรงพยาบาลระดับสากล โดย JCI เป็นรอบที่สี่ และบริษัท สมิติเวช จำกัด (มหาชน) ได้รับรางวัล "สุดยอดองค์กรธุรกิจด้านการแพทย์และบริการสุขภาพ Thailand Top Company Awards" ต่อเนื่องเป็นปีที่ 4 นอกจากนี้ โรงพยาบาลเด็กสมิติเวช ได้รับรางวัล "The Best

Hospital in Pediatric and Gynecology” และแพทย์จากโรงพยาบาลสมิติเวช ศรีนครินทร์ ได้รับรางวัล “The Best Physiotherapist” จากงาน “The Middle East Healthcare Leadership Awards” เมืองดูไบ ประเทศสหรัฐอาหรับเอมิเรตส์ เนื่องจากได้รับความไว้วางใจเป็นศูนย์กลางการเคลื่อนย้ายผู้ป่วยจากนานาประเทศเพื่อรักษาต่อเนื่องอย่างมีประสิทธิภาพอีกด้วย

(3) นวัตกรรมทางการแพทย์และบริการ

บริษัทฯ มุ่งมั่นพัฒนานวัตกรรมทางการแพทย์ และการบริการอย่างต่อเนื่อง เพื่อก้าวไปสู่การเป็น “Connected Hospital” อย่างเต็มรูปแบบ โดยเชื่อมโยงระบบการรักษาพยาบาลกับงานบริการสนับสนุน พร้อมทั้งข้อมูลและข่าวสารต่างๆ ด้วยระบบคอมพิวเตอร์และอุปกรณ์อินเทอร์เน็ตผ่านระบบสื่อสารได้อย่างไร้พรมแดน สอดคล้องกับวิถีชีวิตประจำวันของผู้ใช้บริการในยุคไอที ส่งผลให้ผู้ใช้บริการได้รับความสะดวกและรวดเร็ว

ในปี 2556 กลุ่มโรงพยาบาลสมิติเวช สุขุมวิท โรงพยาบาลสมิติเวช ศรีนครินทร์ และโรงพยาบาลบีเอ็นเอช ได้ร่วมมือกับทรูมูฟ เอช และทรูแอปพลิเคชัน ในการพัฒนา Application “Samitivej Connect” และ “BNH Connect” เชื่อมโยงข้อมูลแบบ Real Time ผ่านเทคโนโลยีสื่อสาร 3G ที่มีประสิทธิภาพ กับระบบงานของโรงพยาบาล สามารถให้การดูแลสุขภาพแก่ผู้ใช้บริการใน Function ต่างๆ ได้อย่างรวดเร็วไม่ว่าจะอยู่สถานที่ใด เช่น การบริการ Personalized Health Secretary โดยมีเจ้าหน้าที่พร้อมที่จะตอบคำถามเรื่องสุขภาพทุกวันตลอด 24 ชั่วโมง ซึ่งจะเป็นประโยชน์อย่างยิ่งสำหรับผู้ป่วยเรื้อรัง ที่ต้องการดูแลเป็นพิเศษ เช่น โรคเบาหวาน โรคไต และโรคหัวใจ เป็นต้น นอกจากนี้ สามารถเตือนการนัดหมายแพทย์ และเรียกรถพยาบาลฉุกเฉินด้วยระบบ GPS เป็นต้น ซึ่งนับได้ว่าเป็นมิติใหม่ของ Healthcare Innovation และเป็นกลุ่มแรกในประเทศไทยและภูมิภาคเอเชียตะวันออกเฉียงใต้ที่ให้บริการนี้

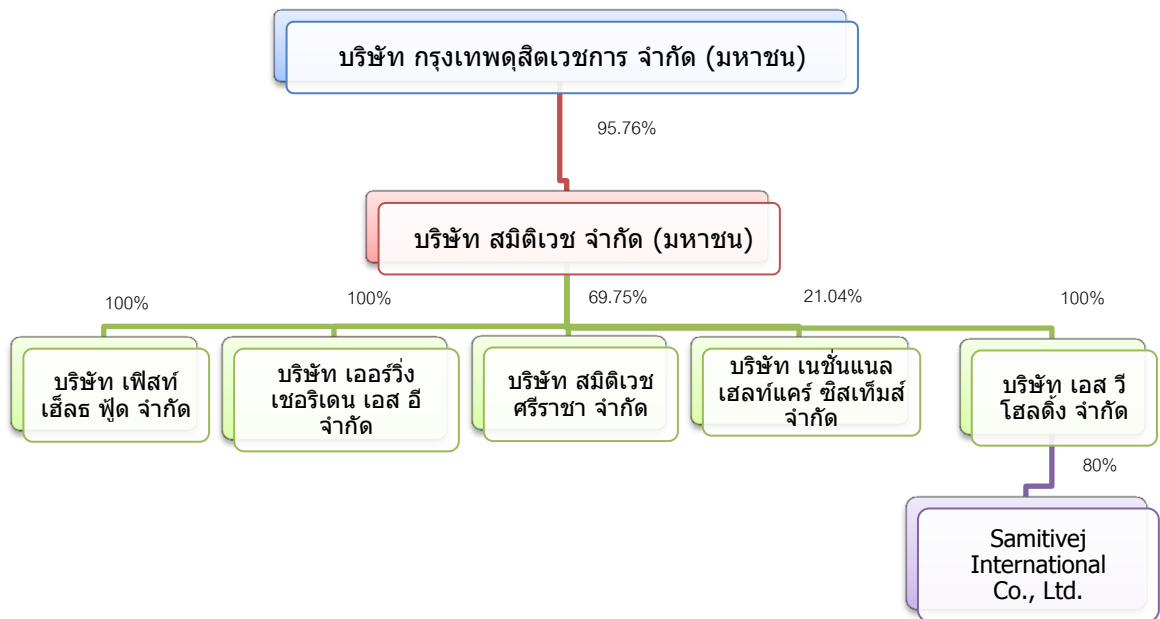
นอกจากนี้ โรงพยาบาลสมิติเวช ยังคงมุ่งมั่นที่จะดูแลผู้ป่วยแบบองค์รวมทั้งร่างกายและจิตใจ หรือ Holistic Care ด้วยระบบบริการที่มีความประณีตและอ่อนโยน มีมิติทางจิตใจพร้อมด้วยสภาพแวดล้อมแห่งการเยียวยา หรือ Healing Environment ครอบคลุมทั้งการดูแลในเชิงป้องกัน การเยียวยารักษา และการฟื้นฟูสุขภาพอย่างครบวงจร ด้วยมาตรฐานสูง เพื่อให้ผู้ใช้บริการเกิดความพึงพอใจสูงสุด โดยในการนี้บริษัทฯ ได้พัฒนาห้องพักรักษาผู้ป่วยในให้เป็น Digital Ward โดยนำระบบคอมพิวเตอร์และอุปกรณ์อินเทอร์เน็ต เชื่อมโยงด้วยระบบสื่อสารมาติดตั้งในห้องพักรักษาผู้ป่วยใน ควบคุมระบบการรักษาความปลอดภัย การใช้อุปกรณ์ไฟฟ้าและการควบคุมอุณหภูมิห้องพักรักษา และอื่นๆ ด้วยอุปกรณ์ iPod Touch และระบบ Entertainment ต่างๆ เป็นต้น เพื่ออำนวยความสะดวกให้ผู้ป่วยในระหว่างเข้าพักรักษาและได้รับความบันเทิงอีกด้วย

เพื่อสนับสนุนให้การรักษายาบาลเป็นไปอย่างมีประสิทธิภาพและรวดเร็ว โรงพยาบาลสมิติเวช ได้นำระบบ Electronic Patient Record (EPR) มาใช้งานในการรักษายาบาลผู้ป่วย ซึ่งในขั้นต้นได้ติดตั้งใช้งานในการดูแลผู้ป่วยนอกในปี 2557 ระบบ EPR ดังกล่าวเป็นการบันทึกข้อมูลผู้ป่วยลงในระบบคอมพิวเตอร์ ส่งผลให้ข้อมูลถูกจัดทำเป็นไปอย่างครบถ้วนตามมาตรฐาน สามารถสืบค้นข้อมูลได้ตลอดเวลาและรวดเร็ว ลดเวลาการรอคอยแพทย์ประวัติผู้ป่วย และลดการสูญหายของข้อมูลที่สำคัญซึ่งจำเป็นในการรักษายาบาล อีกทั้ง สามารถจัดเก็บไว้ได้ในระยะเวลาที่ยาวนาน อันเป็นประโยชน์แก่ผู้ป่วยโดยรวม

บริษัทฯ ได้พัฒนางานด้าน Information System อย่างต่อเนื่อง เพื่ออำนวยความสะดวกให้ผู้ให้บริการ สามารถดูแลรักษาสุขภาพตนเองอย่างง่าย ปลอดภัย รวดเร็ว ได้ทุกสถานที่และทุกเวลาอย่างไร้พรมแดนด้วยระบบ “My Health by Samitivej” ซึ่งเป็น Application บนโทรศัพท์มือถือ

ผู้ให้บริการสามารถทำนัดหมายเพื่อพบแพทย์ผ่านการสื่อสารระบบ Online และรับข้อมูลผลการตรวจสุขภาพ รวมทั้งเพื่ออำนวยความสะดวกให้รายการยาที่ได้รับและอื่นๆ เป็นต้น นอกจากนี้ ได้พัฒนา "Samitivej E-Library" ซึ่งเป็น Application สนับสนุนการใช้ชีวิตประจำวันหรือ Life Style ในยุคปัจจุบันในการอ่านข้อมูลด้านสุขภาพนิตยสารและข่าวสารต่างๆ ผ่านโทรศัพท์มือถือ Tablet หรือคอมพิวเตอร์ อีกด้วย

1.4 โครงสร้างการถือหุ้นของกลุ่มบริษัท ณ วันที่ 31 ธันวาคม 2559



2. ลักษณะการประกอบธุรกิจ

2.1 ลักษณะผลิตภัณฑ์และบริการ

บริษัทฯ ให้บริการการรักษายาบาลแก่ผู้ใช้บริการแบบผู้ป่วยนอก (Out Patient Services) และผู้ป่วยใน (In Patient Services) จำแนกตามสถานที่ให้บริการ ดังนี้

(1) โรงพยาบาลสมิติเวช สุขุมวิท

โรงพยาบาลขนาด 275 เตียง บนเนื้อที่ 11-0-83 ไร่ ตั้งอยู่ที่ 133 สุขุมวิท 49 แขวงคลองตันเหนือ เขตวัฒนา กรุงเทพมหานคร ให้บริการด้านการรักษายาบาลทางการแพทย์ครบทุกสาขาโดยคณะแพทย์ผู้เชี่ยวชาญในระดับตติยภูมิ (Tertiary Care) ด้วยอุปกรณ์การรักษาที่ทันสมัย และครบวงจรในบรรยากาศสถานที่ที่อบอุ่น โอเอียง สะดวกสบาย พร้อมด้วยร้านค้าเอื้ออำนวยความสะดวกต่างๆ โดยให้บริการทั้งผู้ป่วยนอก ผู้ป่วยใน และแผนกฉุกเฉินโดยมีบริการรถ Ambulance ตลอด 24 ชั่วโมง กล่าวโดยสรุปได้แก่

ด้านผู้ป่วยนอก ให้บริการตรวจรักษาผู้ป่วยนอก แผนกอายุรกรรม ศัลยกรรม ตรวจรักษาโรคทั่วไปทุกสาขา พร้อมด้วยศูนย์รักษาบำบัดโรคเฉพาะทางต่างๆ (Center of Excellences) เช่น สถาบันหัวใจ ศูนย์โรคระบบทางเดินหายใจ สถาบันโรคตับและทางเดินอาหาร ซึ่งได้รับการรับรองให้เป็นสถาบันปลูกถ่ายตับ สถาบันสุขภาพผิวหนัง บริการด้านความงาม จักษุคลินิก แผนกไต ศูนย์สุขภาพสตรี ซึ่งให้บริการและรับปรึกษาด้านสูติ-นรีเวช ศูนย์กระดูก ข้อ และการแพทย์กีฬา ศูนย์บริการดูแลสุขภาพแบบองค์รวม Life Center และโรงพยาบาลเด็กสมิติเวช ซึ่งเป็นสถาบันดูแลสุขภาพเด็กอย่างครบวงจร เป็นต้น

ด้านผู้ป่วยใน บริการหอผู้ป่วยในที่สามารถรองรับได้ 275 ห้อง

ด้านการแพทย์ โรงพยาบาลสมิติเวช สุขุมวิท มีแพทย์ผู้เชี่ยวชาญครบทุกสาขา โดยแบ่งเป็นแพทย์ประจำ และแพทย์ที่ปรึกษา รวม 670 ท่าน ได้ผ่านการรับรองเป็น “โรงพยาบาลสายสัมพันธ์แม่-ลูก” โดยกระทรวงสาธารณสุข องค์กรยูนิเซฟ และองค์การอนามัยโลก และผ่านการรับรองมาตรฐานระดับทองในโครงการสายใยรักแห่งครอบครัวโดยกรมอนามัย กระทรวงสาธารณสุข ซึ่งเป็นโรงพยาบาลเอกชนแห่งแรกในประเทศไทยที่ผ่านการรับรองมาตรฐานจากทั้งสององค์กรดังกล่าว นอกจากนี้ได้ผ่านการรับรองมาตรฐานคุณภาพโรงพยาบาลจากองค์กรภายในประเทศและระดับสากล ได้แก่ สถาบันรับรองคุณภาพสถานพยาบาล (องค์การมหาชน) หรือ The Healthcare Accreditation Institute(Public Organization) และองค์กร Joint Commission International (JCI) ประเทศสหรัฐอเมริกา

(2) โรงพยาบาลสมิติเวช ศรีนครินทร์

โรงพยาบาลขนาด 400 เตียง บนเนื้อที่ 43-0-24.3 ไร่ อาคารสูง 18 ชั้น พร้อมทั้งจอดรถใต้ดินอีก 500 คัน ตั้งอยู่ที่ 488 ถนนศรีนครินทร์ แขวงสวนหลวง เขตสวนหลวง กรุงเทพมหานคร ใกล้สนามบินสุวรรณภูมิ มีเส้นทางสัญจรที่เชื่อมต่อกับถนนหลักหลายสาย ทั้งถนนพระราม 9 ตัดใหม่ ถนนรามคำแหง ถนนศรีนครินทร์ และทางด่วนพิเศษ (Motor Way) ให้บริการด้านการรักษายาบาลทางการแพทย์ครบทุกสาขา โดยคณะแพทย์ผู้เชี่ยวชาญในระดับตติยภูมิ (Tertiary Care) ด้วยอุปกรณ์การแพทย์ที่ทันสมัยและครบวงจร พร้อมกับสถานที่ที่โอเอียง สะดวกสบายพร้อมด้วยร้านค้า

เพื่ออำนวยความสะดวกต่างๆ โดยให้บริการผู้ป่วยนอก ผู้ป่วยใน และแผนกฉุกเฉินโดยมีบริการรถ Ambulance ตลอด 24 ชั่วโมง

โรงพยาบาลได้ขยายขอบเขตการบริการเป็นโรงพยาบาลเด็กสมิติเวช ให้เป็นสถาบันดูแลสุขภาพของเด็กแบบครบวงจรซึ่งให้บริการคลินิกโรคเฉพาะทางสำหรับเด็ก และการพัฒนาการของเด็กทุกระยะจนเติบโตใหญ่ ให้บริการโดยคณะแพทย์และเจ้าหน้าที่ที่มีความเชี่ยวชาญในการดูแลผู้ป่วยเด็กทั้งร่างกายและจิตใจ ซึ่งโรงพยาบาลเด็กสมิติเวช มีชื่อเสียงด้านการปลูกถ่ายไขกระดูก (Bone Marrow Transplant) การดูแลอภิบาลผู้ป่วยหนักทารกแรกเกิด และการเคลื่อนย้ายผู้ป่วยเด็กทางอากาศ

ด้านผู้ป่วยนอก ให้บริการตรวจรักษาโรคทั่วไปได้ครบทุกสาขาแพทย์ พร้อมด้วยศูนย์รักษาบำบัดโรคเฉพาะทาง (Center of Excellence) ในศูนย์ปลูกถ่ายอวัยวะไต การปลูกถ่ายไขกระดูก (Bone Marrow Transplant) คลินิกโรคหัวใจ ศูนย์โรคภูมิแพ้ ศูนย์สมองและระบบประสาท ศูนย์เวชศาสตร์ฟื้นฟู โดยรองรับการดูแลบำบัดผู้ป่วยโรคอัมพาตและโรคระบบประสาท ศูนย์รักษาด้วยออกซิเจนความดันสูง (Hyperbaric Oxygen Therapy Center) ศูนย์การไต่ยีน และการดูแลสุขภาพผู้ป่วยเด็กอย่างครบวงจร โดยโรงพยาบาลเด็กสมิติเวช เช่น ศูนย์เด็กพิเศษ ศูนย์ธาลัสซีเมียและโลหิตวิทยาในเด็ก ศูนย์การเจริญเติบโตและเบาหวานในเด็ก และอื่นๆ เป็นต้น

ด้านผู้ป่วยใน บริการหอผู้ป่วยในที่สามารถรองรับได้ถึง 400 ห้อง โดยในระยะแรกได้เปิดบริการเพียง 154 ห้อง

ด้านการแพทย์ โรงพยาบาลมีแพทย์ผู้เชี่ยวชาญครบทุกสาขา โดยแบ่งเป็น แพทย์ประจำ และแพทย์ที่ปรึกษา รวม 494 ท่าน โรงพยาบาลสมิติเวช ศรีนครินทร์ ได้ผ่านการรับรองมาตรฐานคุณภาพโรงพยาบาลจากองค์กรภายในประเทศและระดับสากล ได้แก่ สถาบันรับรองคุณภาพสถานพยาบาล (องค์การมหาชน) หรือ The Healthcare Accreditation Institute (Public Organization) และมาตรฐานคุณภาพโรงพยาบาลขององค์กร Joint Commission International (JCI) ประเทศสหรัฐอเมริกา พร้อมกับการรับรองมาตรฐานการดูแลผู้ป่วยเฉพาะโรค (Clinical Care Program Certification หรือ CCPC) ในโรคปวดหลัง (Low Back Pain) และโรคหอบหืดในเด็ก (Childhood Asthma)

(3) คลินิกเวชกรรมให้บริการดูแลรักษาผู้ป่วยนอก ณ วันที่ 31 ธันวาคม 2559

(3.1) สมิติเวชสุวรรณภูมิ คลินิกเวชกรรม

ตั้งอยู่ที่บริเวณ ชั้น 3 ของอาคารผู้โดยสารสนามบินสุวรรณภูมิ บริเวณประตู D2 และบริเวณประตู G1 ส่วนผู้โดยสารขาเข้า ให้บริการรักษาพยาบาลผู้ป่วยนอกด้านอายุรกรรมทั่วไป ซึ่งมีแพทย์และพยาบาลที่ผ่านการฝึกอบรมด้านการช่วยฟื้นคืนชีพ (Cardio Pulmonary Resuscitation) ให้บริการทุกวัน และมีบริการรถ Ambulance ตลอด 24 ชั่วโมง

(3.2) สมิติเวชลาซาล คลินิกเวชกรรม

ตั้งอยู่ที่เลขที่ 473 ถนนลาซาล แขวงบางนา เขตบางนา กรุงเทพฯ เป็นคลินิกเวชกรรมทั่วไปแบบผู้ป่วยนอกแบบไม่รับผู้ป่วยไว้ค้างคืน เน้นการบริการเป็น “คลินิกเด็กและครอบครัว” เปิดให้บริการทุกวัน

(3.3) สมิติเวชเมืองทองธานี สหคลินิก

ตั้งอยู่ที่เมืองทองธานี ชั้นที่ 1 เลขที่ 47/512 หมู่ 3 ถนนปิ่นเกล้า ตำบลบ้านใหม่ อำเภอปากเกร็ด จังหวัดนนทบุรี เป็นสหคลินิกให้บริการตรวจโรคทั่วไปแบบไม่รับผู้ป่วยไว้ค้างคืน รวมทั้งให้บริการด้านทันตกรรมอีกด้วย เปิดให้บริการทุกวัน

(4) โรงพยาบาลสมิติเวช ศรีราชา

บริษัท สมิติเวช ศรีราชา จำกัด ซึ่งเป็นบริษัทย่อย ดำเนินธุรกิจโรงพยาบาลเอกชนมีชื่อว่า “โรงพยาบาลสมิติเวช ศรีราชา” ตั้งอยู่เลขที่ 8 ซอยแหลมเกต ถนนแจ้งจอมพล อำเภอศรีราชา จังหวัดชลบุรี ขนาด 184 ไร่ ให้บริการแก่ผู้ป่วยนอกและผู้ป่วยในตลอด 24 ชั่วโมง ในมาตรฐานเดียวกัน ซึ่งได้ผ่านการรับรองมาตรฐานโรงพยาบาลจากสถาบันรับรองคุณภาพสถานพยาบาล (องค์การมหาชน) หรือ The Healthcare Accreditation Institute (Public Organization) และจากองค์กร Joint Commission International (JCI) ประเทศสหรัฐอเมริกา เช่นกัน นอกจากนี้ โรงพยาบาลสมิติเวช ศรีราชา ให้บริการผู้ป่วยนอกอีก 3 แห่ง ได้แก่

(4.1) คลินิกโรงพยาบาลสมิติเวช ศรีราชา

ตั้งอยู่ที่ 24/1 หมู่ 4 นิคมอุตสาหกรรมอีสเทิร์นซีบอร์ด อินดัสเตรียล เอสเตท (ระยอง) ตำบลปลวกแดง อำเภอปลวกแดง จังหวัดระยอง

(4.2) คลินิกเวชกรรมสมิติเวช เครือสหพัฒน์

ตั้งอยู่ที่ 399/27-28 หมู่ที่ 11 ตำบลหนองขาม อำเภอศรีราชา จังหวัดชลบุรี

(4.3) คลินิกเวชกรรมสมิติเวช บ้านบึง

ตั้งอยู่ที่ 3/30 ถนนบ้านบึง-บ้านค่าย ตำบลบ้านบึง อำเภอบ้านบึง จังหวัดชลบุรี

2.2 โครงสร้างรายได้

โครงสร้างรายได้ของบริษัทฯ 3 ปีที่ผ่านมา

สำหรับแต่ละปีสิ้นสุด ณ วันที่ 31 ธันวาคม 2559 2558 และ 2557

หน่วย : ล้านบาท

ผลิตภัณฑ์ / บริการ	2559		2558		2557	
	รายได้	%	รายได้	%	รายได้	%
ค่าบริการคนไข้	7,996	96.16	7,657	96.9	7,378	97.1
ดอกเบี้ยรับ	15	0.2	20	0.2	21	0.3
เงินปันผลรับ	181	2.2	113	1.4	94	1.2
รายได้อื่น	122	1.5	113	1.4	107	1.7

2.3 การตลาดและการแข่งขัน

(1) ภาวะการตลาด

ภาวะเศรษฐกิจโดยรวมของประเทศในปี 2559 มีการขยายตัวดีขึ้นกว่าปีที่ผ่านมาโดยเทียบจากปีที่แล้วที่มีการขยายตัวที่ร้อยละ 2.8 โดยมีการลงทุนเป็นแกนหลักที่สำคัญ ทั้งนี้การลงทุนของภาครัฐยังคงมีบทบาทสำคัญเป็นการกระตุ้นให้ภาคเอกชนให้มีความเชื่อมั่นและลงทุนตามมา และส่วนหนึ่งมาจากนโยบายของรัฐบาลที่จะผลักดันประเทศไทยให้เป็นศูนย์กลางสุขภาพ ส่งผลให้ต่างชาติเข้ามาลงทุนและท่องเที่ยวเพิ่มมากขึ้น

จากนโยบายของภาครัฐบาลที่จะผลักดันให้ประเทศไทยเป็นหนึ่งในจุดหมายของการท่องเที่ยวเชิงการแพทย์หรือท่องเที่ยวเชิงสุขภาพ “Medical Tourism” เนื่องจากมีข้อได้เปรียบทางการแข่งขันในด้านคุณภาพการบริการ ความเชี่ยวชาญของแพทย์ และอัตราค่ารักษาพยาบาลที่ถูกกว่าในแถบอเมริกาเหนือ (สหรัฐฯ) และสิงคโปร์ ซึ่งปัจจุบันสถานพยาบาลของไทยที่ได้รับการรับรองในระดับมาตรฐานสากล โดยเฉพาะ “มาตรฐาน JCI” (Joint Commission International Accreditation) มีเป็นจำนวนมาก เมื่อเทียบกับโรงพยาบาลในประเทศเพื่อนบ้าน รวมถึงบริการทางการแพทย์ที่มีความหลากหลาย การดูแลรักษาแบบองค์รวม และกริยามารยาทอันดีงามของคนไทย ทำให้มีผู้ป่วยชาวต่างชาติเข้ามาใช้บริการเป็นจำนวนมาก

และจากการที่ประเทศไทยเป็นหนึ่งในประชาคมเศรษฐกิจอาเซียน หรือ ASEAN ECONOMIC Community (AEC) ที่เปิดอย่างเป็นทางการในปี 2559 นั้น ทำให้มีชาวต่างชาติเข้ามาใช้บริการในประเทศไทยจำนวนมากขึ้น ในขณะเดียวกัน ภาครัฐก็มีการสนับสนุนในด้านต่างๆ ไม่ว่าจะเป็นการท่องเที่ยว การสนับสนุนการท่องเที่ยวเชิงวิถีไทย เป็นการชักจูงชาวต่างชาติให้มาเที่ยวในประเทศ การมีสัมพันธภาพอันดีกับประเทศเพื่อนบ้าน การจัดการส่งเสริมแพ็คเกจบริการที่ตรงตามความต้องการของต่างชาติ การขยายเวลาเข้ามาพำนักในประเทศไทยในกรณีที่เข้ามารักษายาบาลในประเทศไทย จากการสนับสนุนของภาครัฐนี้ ส่งผลให้มีต่างชาติเข้ามาใช้บริการประมาณร้อยละ 80 ในขณะที่กลุ่มลูกค้า EXPAT มีประมาณ 6 แสนครั้ง หรือประมาณร้อยละ 20 ของจำนวนคนใช้ชาวต่างชาติ สำหรับบริการด้านสุขภาพที่ได้รับความนิยมของกลุ่มลูกค้า Medical Tourism ที่เข้ามาบริการรักษาในไทย ส่วนใหญ่เป็นบริการตรวจสุขภาพ (Check Up) รองลงมาได้แก่ ศัลยกรรม ความงาม และทันตกรรม ตามลำดับ

สำหรับตลาดหลัก เช่น ญี่ปุ่น ตะวันออกกลาง และยุโรป แล้วตลาดใหม่ที่มีการเติบโตสูงได้แก่ กลุ่ม CLMV (Cambodia – Laos – Myanmar – Vietnam) และจีน ก็เป็นตลาดที่นำจับตามมองและให้ความสนใจที่จะเข้ามารักษาตัวในโรงพยาบาล

(2) การแข่งขันและแนวโน้ม

ด้วยปัจจัยสนับสนุนต่างๆ ทำให้ธุรกิจโรงพยาบาลเอกชนในประเทศไทยเป็นที่สนใจของนักลงทุนต่างชาติ โดยในปีที่ผ่านมาโรงพยาบาลขนาดใหญ่ในเอเชีย แสดงความสนใจเข้ามาเจรจาลงทุนในประเทศไทยทั้งรูปแบบการเข้าซื้อกิจการการร่วมทุน

จากปัจจัยบวกและการที่ประเทศไทยเข้าสู่ประชาคมเศรษฐกิจอาเซียน (AEC) อย่างเต็มตัวในปีที่ผ่านมา ช่วยส่งเสริมให้ธุรกิจโรงพยาบาลเอกชนยังคงมีแนวโน้มที่ดีอย่างต่อเนื่อง ทำให้การแข่งขันในตลาดอยู่ในระดับสูง โรงพยาบาลเอกชนจำนวนมากหันมาให้ความสนใจกับกลุ่มผู้รับบริการชาวต่างชาติ ทั้งกลุ่มนักท่องเที่ยวสุขภาพและกลุ่ม Expat ที่เดินทางเข้ามารักษาในไทยเพิ่มมากขึ้น เน้นการส่งเสริมสุขภาพชุกขุภฤทธิการแพทย์เชิงป้องกันมากกว่าการแพทย์เชิงรักษา ไปสู่การ

ให้บริการดูแลสุขภาพที่ครบวงจรมากขึ้น เห็นได้จากกิจกรรมการตลาดที่เน้นการให้ความรู้เกี่ยวกับสุขภาพในด้านต่างๆ แพทย์เฝ้าตรวจสุขภาพเพื่อคัดกรองและประเมินความเสี่ยงของโรคซึ่งสามารถป้องกันหรือลดความเสี่ยงต่อโรคได้ การแข่งขันด้านการบริการที่เป็นโลกของดิจิทัลในปัจจุบันที่ทำให้ทุกคนสามารถเข้าถึงองค์ความรู้เบื้องต้นทางการแพทย์ได้อย่างสะดวกและรวดเร็ว จึงมีการนำเทคโนโลยีเข้ามาช่วย เช่น การพัฒนาแอปพลิเคชันเพื่อเพิ่มช่องทางการสื่อสารระหว่างโรงพยาบาลและผู้รับบริการ และการบริการที่ตอบสนองความต้องการด้านการดูแลสุขภาพ ฯลฯ และการยกระดับมาตรฐานทางการแพทย์ เช่น การเฝ้าระวังและควบคุมโรคติดเชื้ออย่างเข้มงวด รวมถึงการพัฒนาวัคซีนป้องกันโรคต่างๆ เพิ่มขึ้น ในด้านการลงทุน โรงพยาบาลเอกชนจะมีการลงทุนขยายบริการทั้งการขยายสาขาหรือสถานที่ให้บริการและประเภทบริการ เพื่อเพิ่มความสามารถในการรองรับผู้ป่วยทั้งชาวไทยและชาวต่างชาติที่มีจำนวนมากขึ้น พร้อมการรักษาโรคที่มีความซับซ้อนมากขึ้น

ขณะเดียวกันภาวะเศรษฐกิจที่คาดว่าจะยังคงชะลอตัวและกำลังซื้อที่ยังไม่ฟื้นตัวอย่างชัดเจน ในปี 2559 โรงพยาบาลเอกชนที่พึ่งพารายได้จากลูกค้าคนไทยเป็นหลัก โดยเฉพาะที่จับกลุ่มลูกค้าชนชั้นกลางอาจจะเผชิญกับประเด็นด้านกำลังซื้อและการแข่งขันที่รุนแรง โรงพยาบาลเอกชนมีความพยายามเจาะกลุ่มลูกค้าใหม่ เช่น ลูกค้าประกันสุขภาพ กลุ่มผู้สูงอายุและเด็ก รวมถึงกลุ่มลูกค้าชาวต่างชาติ ซึ่งคาดว่าจะกลุ่มลูกค้าดังกล่าวจะเข้ามามีบทบาทและเป็นกลุ่มที่สร้างรายได้ให้กับโรงพยาบาลเอกชนเพิ่มขึ้นในอนาคต

2.4 การจัดหาผลิตภัณฑ์

(1) ลักษณะการจัดให้ได้มาซึ่งผลิตภัณฑ์

การบริการของกลุ่มโรงพยาบาลสมิติเวช สามารถแบ่งได้ดังต่อไปนี้

(1.1) ศูนย์บริการผู้ป่วยนอก มีดังต่อไปนี้

ศูนย์บริการผู้ป่วยนอกมีดังต่อไปนี้				
ทุกโรงพยาบาล	สมิติเวช สุขุมวิท	สมิติเวช ศรีนครินทร์	โรงพยาบาลเด็ก สมิติเวช	สมิติเวช ศรีราชา
ศูนย์สุขภาพ	☺	☺		☺
ศูนย์สุขภาพสตรี	☺	☺		☺
ศูนย์เวชศาสตร์ฟื้นฟูและกายภาพบำบัด	☺	☺		☺
ศูนย์ไตเทียม	☺	☺		☺
คลินิกทันตกรรม	☺	☺		☺
ศูนย์รังสีวินิจฉัย	☺	☺		☺
ไลฟ์เซ็นเตอร์	☺			
คลินิก หู คอ จมูก	☺	☺		☺
ศูนย์มะเร็ง	☺	☺		☺
คลินิกจิตเวช	☺			☺
Memory clinic	☺	☺		
Menopause and Andropause clinic	☺	☺		
สถาบันความงาม	☺	☺		
คลินิกผิวหนัง	☺	☺	☺	☺
ศูนย์ศัลยกรรม	☺	☺		☺
สถาบันศัลยกรรมตกแต่งและเสริมความงาม	☺	☺		☺
คลินิกอายุรกรรม	☺	☺		☺
ศูนย์จักษุ	☺	☺		☺
ศูนย์โรคภูมิแพ้	☺		☺	☺
ศูนย์กระดูก ข้อ และการแพทย์กีฬา	☺	☺		☺
ศูนย์ระบบทางเดินหายใจ	☺			☺
ศูนย์วัคซีน และเวชศาสตร์การท่องเที่ยว นานาชาติ	☺			
ศูนย์วัคซีนผู้ใหญ่		☺		
ศูนย์ระบบประสาทและสมอง	☺	☺		☺
สถาบันโรคตับและระบบทางเดินอาหาร	☺	☺		☺
สถาบันหัวใจ	☺	☺		☺
ศูนย์อุบัติเหตุ และฉุกเฉิน	☺	☺	☺	☺
คลินิกทารกแรกเกิดและทารกภาวะวิกฤต	☺	☺	☺	
คลินิกนอกเวลาโดยแพทย์เฉพาะทาง	☺	☺		
ศูนย์การไต่สวน			☺	
คลินิกเด็กนอนกรน			☺	

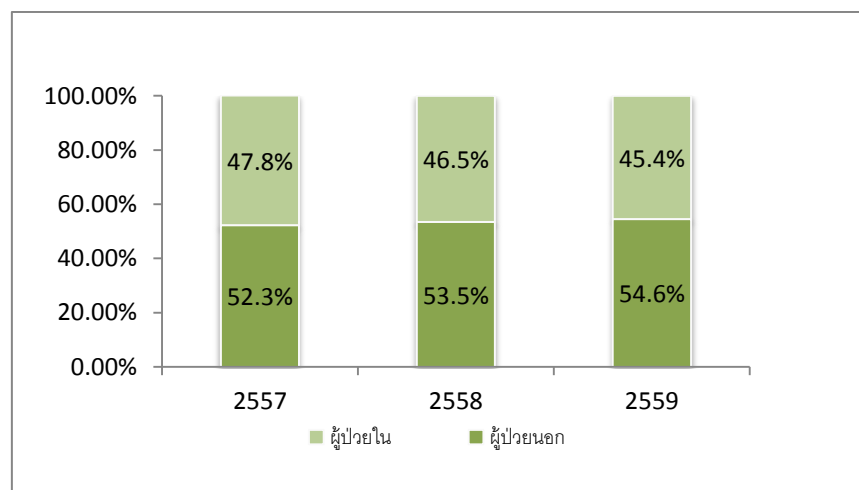
ศูนย์บริการผู้ป่วยนอกมีดังต่อไปนี้				
ทุกโรงพยาบาล	สมิติเวช สุขุมวิท	สมิติเวช ศรีนครินทร์	โรงพยาบาลเด็ก สมิติเวช	สมิติเวช ศรีราชา
คลินิกเด็กสุขภาพดี			☺	
คลินิกเวชศาสตร์ฟื้นฟูเด็ก			☺	
คลินิกโภชนาการและเมตาบอลิก	☺		☺	
คลินิกโรคตาเด็ก	☺		☺	
คลินิกโรคติดเชื้อในเด็ก	☺		☺	
คลินิกโรคทางเดินหายใจ	☺		☺	
คลินิกโรคทางเดินหายใจเด็ก	☺		☺	
คลินิกโรคพันธุกรรม	☺		☺	
คลินิกโรคหัวใจในเด็ก	☺		☺	
คลินิกกุมารศัลยศาสตร์ ผ่าตัดและรักษาโรค ในเด็ก			☺	
ศูนย์วัยร่น	☺		☺	
คลินิกทันตกรรมเด็ก			☺	
ศูนย์ระบบทางเดินอาหาร และโรคตับในเด็ก	☺		☺	
คลินิกศัลยกรรมกระดูกและข้อในเด็ก	☺		☺	
คลินิกสมองและระบบประสาทในเด็ก	☺		☺	
คลินิก หู คอ จมูก เด็ก และความผิดปกติของ การสื่อความหมาย	☺		☺	
ศูนย์ธาลัสซีเมีย			☺	
ศูนย์เด็กพิเศษ	☺		☺	
ศูนย์การเจริญเติบโต ต่อมไร้ท่อและเบาหวาน ในเด็ก	☺		☺	
ศูนย์ค่าน้ำหนักเพื่อสุขภาพ			☺	
ศูนย์พัฒนาการเรียนรู้			☺	
บริการการเคลื่อนย้ายทารกและเด็กภาวะวิกฤต	☺		☺	
ศูนย์ความบกพร่องในการเรียนรู้			☺	
ศูนย์รักษาและฟื้นฟูปัญหาสุขภาพเส้นผมและ หนังศีรษะ	☺			
สถาบันเต้านม		☺		
ศูนย์อาชีวเวชศาสตร์				☺
หอทารกแรกเกิด ทารกภาวะวิกฤตและผู้ป่วยเด็ก วิกฤต	☺		☺	
ศูนย์ชิว้ายยืน ดูแลผู้สูงอายุ		☺		
ศูนย์ผู้มีบุตรยาก	☺	☺		
ศูนย์เวชศาสตร์ชะลอวัย		☺		
ศูนย์รักษากระดูกสันหลังคดในเด็ก			☺	

(1.2) การบริการผู้ป่วยใน

โรงพยาบาลสมิติเวช สุขุมวิท และโรงพยาบาลสมิติเวช ศรีนครินทร์ ให้บริการผู้ป่วยใน มีจำนวนเตียงจดทะเบียน 675 เตียง ซึ่งรวมเตียงผู้ป่วยหนักทั่วไป 74 เตียง เตียงผู้ป่วยหนักเด็ก 8 เตียง โดย ณ วันที่ 31 ธันวาคม 2559 โรงพยาบาลมีเตียงพร้อมให้บริการ จำนวน 365 เตียง

(1.3) ปริมาณการให้บริการ

รายได้ผู้ป่วยใน : ผู้ป่วยนอก (% ของรายรับรวม)



ปริมาณการให้บริการ

ณ วันที่ 31 ธันวาคม

ผู้ป่วยใน	2557	2558	2559
จำนวนเตียงที่มี	675	675	675
จำนวนเตียงที่พร้อมให้บริการ	360	364	365
อัตราความสามารถในการให้บริการ **	131,400	132,860	133,225
อัตราการครองเตียง (เตียง)	100,704	98,821	102,563
อัตราการครองเตียง (ร้อยละ)	76.64	74.38	76.98

**อัตราความสามารถในการให้บริการ คำนวณจากจำนวนเตียงที่พร้อมให้บริการต่อวันคูณด้วยจำนวนวันที่ให้บริการ

ณ วันที่ 31 ธันวาคม

ผู้ป่วยนอก	2557	2558	2559
ความสามารถในการให้บริการต่อวัน (คน)	3,500	3,500	3,500
จำนวนผู้ป่วยนอกเฉลี่ยต่อวัน (คน)	2,650	2,763	2,819
อัตราเฉลี่ยการใช้บริการ (ร้อยละ)	75.71	78.94	80.54

(2) การกำจัดวัสดุเหลือใช้ที่มีผลกระทบต่อสิ่งแวดล้อม

วัตถุดิบเหลือใช้ในกิจการที่อาจส่งผลกระทบต่อสิ่งแวดล้อม ซึ่งบริษัทฯ มีมาตรการป้องกันเพื่อลดผลกระทบ สรุปได้ดังนี้

(2.1) มลพิษจากวัตถุดิบของ

เกิดจากวัสดุเหลือใช้และขยะมูลฝอย เช่น ผ้า พลาสติก เศษอาหาร โลหะ เศษกระดาษ อาจก่อให้เกิดแก๊สเสีย และส่งกลิ่นเหม็น อีกทั้งเป็นการแพร่ขยายของเชื้อโรค บริษัทฯ ได้รวบรวมจัดเก็บตามขั้นตอนดังนี้

- วัสดุ อุปกรณ์ที่เป็นกล่องกระดาษ ขวดพลาสติก ทำการคัดแยกไว้เพื่อรอจำหน่าย
- วัสดุ อุปกรณ์ เศษวัสดุต่างๆ ทำการแยกไว้ เพื่อรอกรุงเทพมหานคร มาจัดเก็บหรือจัดจ้างผู้อื่นมาขนไปทำลายให้ถูกต้องตามวิธีการ
- ขยะมูลฝอยทั่วไปใส่ถุงพลาสติกสีด้ามดำปากถุงแน่นหนา แล้วรวบรวมจัดเรียงใส่ถังคอนเทนเนอร์ของกรุงเทพมหานคร เพื่อขนานำไปกำจัดอีกครั้งหนึ่ง
- ขยะมูลฝอยติดเชื้อได้แยกไว้ต่างหาก ไม่รวมกับขยะธรรมดา โดยจัดเก็บใส่ถุงพลาสติกสีแดง ซึ่งพิมพ์ข้างถุงเป็นสัญลักษณ์สีด้ามดำพื้นแดงและมีระบุคำว่า BIOHAZARD WASTE (มูลฝอยติดเชื้อ) พร้อมกับมัดปากถุงอย่างแน่นหนา และบรรจุลงกล่องกระดาษและติดสติ๊กเกอร์ที่มีสัญลักษณ์เช่นเดียวกับถุงขยะ พร้อมทั้งปิดเทปกาวไว้แน่น แล้วนำไปเรียงไว้ในห้องเก็บขยะติดเชื้อ ซึ่งเจ้าหน้าที่ของบริษัท กรุงเทพมหานคร จำกัด จะเข้ามาจัดเก็บและนำไปกำจัดให้ถูกต้องอีกครั้ง
- ขยะที่เป็นเศษอาหาร จัดเก็บใส่ภาชนะเป็นถัง จะมีผู้มารับไปกำจัดให้ทุกวัน

(2.2) มลพิษทางน้ำ

เกิดจากการชำระล้างและระบายของเสียทิ้ง เช่น การชำระล้างภายในห้องน้ำ การขับถ่ายของเสียทิ้ง การล้างวัสดุอุปกรณ์ต่างๆ อาจก่อให้เกิดการหมักหมม ชั่งเน่า เป็นก๊าซเสีย และการแพร่ขยายของเชื้อโรคทางน้ำ ซึ่งบริษัทฯ ได้ติดตั้งระบบบำบัดน้ำเสียต่างๆ ให้ได้ค่าตามมาตรฐานของกรมวิทยาศาสตร์ เพื่อลดมลพิษทางน้ำก่อนปล่อยลงท่อระบายน้ำชุมชน

(2.3) มลพิษทางอากาศและเสียง

เกิดจากเครื่องจักรกลต่างๆ เช่น Chiller, Generator และ Motor Pump ที่อยู่ในห้อง Machine Room ก่อนที่ช่างจะเข้าไปปฏิบัติงานในห้องดังกล่าวทุกครั้ง จะต้องใส่ Ear Plug ที่ติดตั้งอยู่หน้าห้อง ซึ่งจะป้องกันเสียงได้ระดับหนึ่ง รวมทั้งเสียงที่เกิดจากเครื่องยนต์ของยานพาหนะชนิดต่างๆ เช่น รถยนต์ จักรยานยนต์ โดยการขับเคลื่อนเผาไหม้ ก่อให้เกิดเขม่า ฝุ่นละออง และก๊าซบางส่วนผสมในอากาศ และเสียงรบกวน

ซึ่งบริษัทฯ ได้ติดตั้งและจัดให้มีอุปกรณ์ เครื่องมือ เครื่องจักรสำหรับควบคุม กำจัด และขจัดมลพิษตามที่หน่วยงานควบคุมมลพิษกำหนด

(2.4) มาตรการป้องกันอื่นๆ

- บริษัทฯ ได้จัดจ้างบริษัทที่มีความชำนาญเฉพาะทางเข้ามาตรวจสอบ ควบคุม แก้ไข เปลี่ยนแปลง ปรับปรุง หรือซ่อมแซม เพื่อให้เกิดผลกระทบต่อสิ่งแวดล้อมน้อยที่สุด ตามที่กำหนดในพระราชบัญญัติ “ส่งเสริมและรักษาสิ่งแวดล้อมแห่งชาติ” นอกเหนือจากการควบคุมดูแล บำรุงรักษาอย่างสม่ำเสมอ โดยเจ้าหน้าที่ของบริษัทฯ
- จัดหรือส่งฝึกอบรมเจ้าหน้าที่ผู้เกี่ยวข้องให้มีความรู้ ความเข้าใจในเรื่องผลกระทบต่อสิ่งแวดล้อม ตลอดจนวิธีปฏิบัติ ควบคุม ป้องกันอย่างถูกต้อง
- รณรงค์ให้เจ้าหน้าที่จัดทำกิจกรรม 5 ส.
- บำรุงรักษาเครื่องมืออุปกรณ์ต่างๆ ให้อยู่ในสภาพแวดล้อมพร้อมใช้งานตลอดเวลา
- เข้าร่วมโครงการเพื่อประหยัดพลังงานของชาติ ตามแผนอนุรักษ์พลังงานในอาคารควบคุมของการพัฒนาและส่งเสริมพลังงานในปี 2540

2.5 งานที่ยังไม่ส่งมอบ

ไม่มี

3. ปัจจัยความเสี่ยง

ปัจจัยความเสี่ยงในการประกอบธุรกิจของบริษัทฯ จำแนกได้ ดังนี้

ความเสี่ยงจากข้อพิพาททางกฎหมาย

การรักษาพยาบาลเป็นเรื่องที่ละเอียดอ่อนและมีองค์ประกอบหลายปัจจัย รวมถึงพระราชบัญญัติวิธีการพิจารณาตีผู้บริโภค พ.ศ. 2551 เอื้ออำนวยให้ผู้บริโภคดำเนินคดีกับสถานพยาบาลและบุคลากรทางการแพทย์สะดวกขึ้น บริษัทฯ และบุคลากรจึงมีความเสี่ยงจากข้อพิพาทค่อนข้างสูงและมีแนวโน้มที่จะเพิ่มมากขึ้นดังเช่นในต่างประเทศ ซึ่งอาจส่งให้มีความเสี่ยงในการประกอบวิชาชีพเพิ่มขึ้น

บริษัทฯ ได้ตระหนักถึงสิทธิของผู้ป่วยในทุกด้านและดำเนินการเพื่อให้ผู้ใช้บริการได้รับทราบข้อมูลการรักษาพยาบาลที่ถูกต้องและครบถ้วนเพื่อหลีกเลี่ยงความเข้าใจที่คลาดเคลื่อน รวมทั้งจัดให้มีมาตรการในการบริหารความเสี่ยง (Risk Management) ในระดับต่างๆ อันเป็นส่วนหนึ่งของการพัฒนาระบบคุณภาพของโรงพยาบาล

ความเสี่ยงจากการขาดแคลนบุคลากรทางการแพทย์

ปัจจุบันบุคลากรด้านการแพทย์และสาธารณสุขมีความขาดแคลนโดยรวม ตั้งแต่แพทย์ หัตถแพทย์ พยาบาล เภสัชกร นักตรวจวิเคราะห์ นักกายภาพ และอื่นๆ ซึ่งการผลิตบุคลากรทางการแพทย์ต้องอาศัยนโยบายของภาครัฐเป็นหลักด้วย รวมทั้งความขาดแคลนส่วนของผู้บริหารในภาคธุรกิจนี้ โดยเฉพาะผู้ที่มีประสบการณ์และความเชี่ยวชาญในวิชาชีพสูง ดังนั้น การสรรหาและคัดเลือกบุคลากร เป็นปัจจัยหนึ่งที่สำคัญและอาจส่งผลกระทบต่อต้นทุนในการดำเนินงาน

บริษัทฯ ได้มีแผนการพัฒนาศักยภาพ เพื่อให้ความรู้และทักษะแก่บุคลากรอย่างต่อเนื่อง มอบสวัสดิการที่เหมาะสม สร้างขวัญและกำลังใจให้พนักงาน เพื่อให้พนักงานมีความรักองค์กรและอยู่ปฏิบัติงานเป็นเวลานาน

ความเสี่ยงจากความผันผวนทางเศรษฐกิจ

สถานการณ์ความไม่สงบทางการเมืองภายในประเทศช่วงปี 2556 - 2557 ส่งผลต่อเศรษฐกิจในประเทศ รวมถึงความเชื่อมั่นในการลงทุนของชาวต่างประเทศ และการเดินทางมาประเทศไทย รวมทั้งส่งผลถึงกำลังซื้อของผู้ใช้บริการในโรงพยาบาลเอกชน ต่อมาในปี 2558 ภาวะเศรษฐกิจยังมีความซบเซาต่อเนื่อง สำหรับในปี 2559 เศรษฐกิจดีขึ้นจากปีก่อน แต่ผู้ใช้บริการอาจเลือกที่จะชะลอและลดการใช้บริการของโรงพยาบาลหรือเลือกใช้สถานพยาบาลแห่งอื่นที่มีค่าใช้จ่ายน้อยกว่า

อย่างไรก็ตาม บริษัทฯ ได้ปรับนโยบายการบริหารงานและนโยบายด้านการตลาด เพื่อสอดคล้องกับสภาวะเศรษฐกิจและภาวะตลาดที่เปลี่ยนแปลง อีกทั้งพัฒนางานด้านการตลาดรองรับชาวต่างประเทศที่มีความต้องการใช้บริการด้านการรักษาพยาบาลโรคเฉพาะทาง และมีศักยภาพในการเดินทางเข้ามาในประเทศ ตามนโยบาย Medical Hub of Asia และการเป็นประชาคมเศรษฐกิจอาเซียน โดยบริษัทฯ มุ่งมั่นพัฒนามาตรฐานการรักษาพยาบาลในระดับสากลอย่างต่อเนื่อง เพื่อรองรับในการขยายฐานชาวต่างประเทศและชาวไทยในอนาคตต่อไป

ความเสี่ยงจากการเปลี่ยนแปลงของเทคโนโลยีและอุปกรณ์การแพทย์

อุปกรณ์และเทคโนโลยีการแพทย์ เป็นสิ่งสำคัญในการรักษาพยาบาลเพื่อสนับสนุนการรักษาและดูแลผู้ป่วยให้เป็นไปอย่างถูกต้อง แม่นยำ และรวดเร็ว แต่อุปกรณ์การแพทย์ที่ทันสมัยมีราคาและค่าใช้จ่ายในการบำรุงรักษาค่อนข้างสูง ซึ่งส่งผลกระทบต่อต้นทุนในการดำเนินงาน อีกทั้งมีการพัฒนาเปลี่ยนแปลงอย่างรวดเร็ว

อย่างไรก็ตาม บริษัทฯ ได้มีมาตรการในการพิจารณาและวิเคราะห์คุณสมบัติ ประโยชน์จากการใช้งาน และความคุ้มค่าของอุปกรณ์ก่อนการลงทุนทุกครั้ง เพื่อให้เกิดประโยชน์สูงสุดและคุ้มค่า

ความเสี่ยงในการรับชำระค่าบริการ

ลักษณะการให้บริการของบริษัทฯ เป็นการมอบการรักษาพยาบาลให้ผู้ใช้บริการก่อน โดยส่วนใหญ่จะมีความเสี่ยงในการเรียกเก็บค่าบริการพยาบาลผู้ป่วยใน ซึ่งรวมถึงชาวต่างประเทศที่ต้องใช้เวลาในการเรียกเก็บค่าบริการเป็นเวลานาน

บริษัทฯ มีมาตรการในการจัดเก็บค่าบริการอย่างระมัดระวัง และรองรับตามประเภทของผู้ใช้บริการ ซึ่งประกอบด้วยบุคคลทั่วไปที่ชำระค่าบริการด้วยตนเอง บุคคลทั่วไปที่มีกรรมธรรม์ประกันสุขภาพ ผู้ใช้บริการประเภทนิติบุคคล เช่น บริษัทคู่สัญญาในประเทศและต่างประเทศ

ความเสี่ยงด้านการแข่งขันด้านธุรกิจ

ธุรกิจโรงพยาบาลเอกชนมีภาวะการแข่งขันสูงเช่นเดียวกับธุรกิจอื่น เนื่องจากโรงพยาบาลเอกชนต่างๆ ให้บริการที่คล้ายคลึงกันรวมถึงอุปกรณ์การแพทย์ที่ไม่แตกต่างกัน นอกจากนี้ โรงพยาบาลรัฐได้ขยายเวลาบริการ เช่น คลินิกพิเศษนอกเวลา การจัดตั้งโรงพยาบาลเอกชนภายใต้การบริหารงานของโรงพยาบาลรัฐ และการจัดตั้งโรงพยาบาลเอกชนแห่งใหม่ โดยกลุ่มนักลงทุนรายใหม่ ซึ่งมีเป้าหมายกลุ่มลูกค้าเดียวกัน

อย่างไรก็ตาม บริษัทฯ ได้พัฒนาเพิ่มประสิทธิภาพการรักษาพยาบาลอย่างต่อเนื่อง พร้อมทั้งอำนวยความสะดวกให้ผู้ใช้บริการ เพื่อสร้างความประทับใจและรักษาลูกค้าเดิมไว้ รวมถึงการร่วมมือพัฒนาธุรกิจกับเครือข่ายสามารถส่งต่อผู้ป่วยให้ได้รับการดูแลตามความเหมาะสมและทันกาล ตลอดจนการร่วมมือในการพัฒนาระบบงานสนับสนุนด้วยแนวทาง Shared Services ส่งผลให้เกิดการประหยัดทรัพยากรและต้นทุนการดำเนินงานอย่างมีประสิทธิภาพ

ความเสี่ยงจากการที่หุ้นมี Free float เป็นจำนวนน้อยส่งผลให้สภาพคล่องในการซื้อขายน้อย

ณ วันที่ 15 มีนาคม 2559 หุ้นของบริษัทจำนวน 95,763,634 หุ้น หรือร้อยละ 95.76 ของจำนวนหุ้นทั้งหมดถือโดยผู้ถือหุ้น บริษัท กรุงเทพดุสิตเวชการ จำกัด (มหาชน) เพียง 1 ราย และถือโดยผู้ถือหุ้นรายย่อยจำนวน 1,417 ราย ถือหุ้นรวม 4,236,366 หุ้น หรือร้อยละ 4.24 จึงทำให้มีหุ้นของบริษัทที่ซื้อขายหมุนเวียนในตลาดหลักทรัพย์ (free float) ค่อนข้างน้อย หรือเพียงร้อยละ 4.24 ส่งผลให้การซื้อขายเปลี่ยนมือของหุ้นในตลาดรองอาจมีไม่มากนัก และผู้ลงทุนทั่วไปไม่สามารถเข้าถึงเพื่อการซื้อขายได้ปกติ ดังนั้น ผู้ถือหุ้นจึงอาจจะมีความเสี่ยงที่จะไม่สามารถขายหุ้นได้ทันทีในราคาที่ต้องการ

ทั้งนี้ บริษัทฯ อยู่ระหว่างประสานงานกับผู้ถือหุ้นรายใหญ่ในการหาแนวทางที่เหมาะสมเพื่อแก้ไขกรณี free float ให้เป็นไปตามเกณฑ์ที่กำหนดต่อไป

4. ทรัพย์สินที่ใช้ในการประกอบธุรกิจ

4.1 ทรัพย์สินถาวรหลัก

	ประเภท / ลักษณะทรัพย์สิน	ลักษณะกรรมสิทธิ์	มูลค่าตามบัญชีสุทธิ (ล้านบาท)	ภาระผูกพัน
1	ที่ดิน และส่วนปรับปรุง (1) ที่ตั้ง โรงพยาบาลสมิติเวช สุขุมวิท เนื้อที่รวม 11-0-83 ไร่ (2) ที่ตั้ง โรงพยาบาลสมิติเวช ศรีนครินทร์ เนื้อที่รวม 43-0-24.3 ไร่ (3) ที่ดินจากการซื้อบริษัทย่อย	เจ้าของ เจ้าของ เจ้าของ	2,070.75 1,087.09 290.87	ไม่มี ไม่มี ที่ตั้งโรงพยาบาล สมิติเวช ศรีราชา เนื้อที่รวม 12-0-49 ไร่
2	อาคารและส่วนปรับปรุงอาคาร	เจ้าของ	1,846.82	ไม่มี
3	เครื่องมือและอุปกรณ์การแพทย์	เจ้าของ	837.29	ดูหมายเหตุประกอบ งบการเงิน
4	เฟอร์นิเจอร์และเครื่องใช้สำนักงาน	เจ้าของ	688.65	ดูหมายเหตุประกอบ งบการเงิน
5	ยานพาหนะ	เจ้าของ	32.16	ดูหมายเหตุประกอบ งบการเงิน
6	เครื่องมือและอุปกรณ์การแพทย์ ระหว่างติดตั้ง และงานระหว่างก่อสร้าง	เจ้าของ	236.86	ดูหมายเหตุประกอบ งบการเงิน
7	สิทธิการเช่าอาคารซอยอมร สุขุมวิท	สิทธิครอบครอง	26.81	ดูรายละเอียดสัญญาเช่า
	รวม		7,117.30	

หมายเหตุ: บริษัทฯ ได้ทำสัญญาเช่าอาคารที่จอดรถกับบริษัท อมร และบุตร จำกัด ซึ่งมีกำหนดระยะเวลาเช่า 30 ปี และต้องจ่ายค่าเช่าเป็นรายงวดตามจำนวนที่ตกลงกัน โดยสัญญาเช่าฉบับนี้จะสิ้นสุดในเดือนธันวาคม 2577

4.2 สินทรัพย์ไม่มีตัวตน

ปี 2559 และ 2558 สินทรัพย์ไม่มีตัวตน ได้แก่ Software คอมพิวเตอร์ ซึ่งมีจำนวน 41.70 ล้านบาท และ 29.68 ล้านบาท ตามลำดับ ซึ่งสุทธิจากค่าตัดจำหน่ายระหว่างปี จำนวน 9.24 ล้านบาท และ 7.35 ล้านบาท ตามลำดับ แสดงอยู่ในงบการเงินรวม หมายเหตุประกอบงบการเงินรวมหมายเหตุ 16

4.3 นโยบายในการลงทุนในบริษัทย่อยและบริษัทร่วม

บริษัทฯ ได้กำหนดให้มีนโยบายลงทุนในบริษัทย่อยและบริษัทร่วม ซึ่งดำเนินธุรกิจสอดคล้องกับการดำเนินงานหรือกิจการหลัก (Core Business) ของบริษัท รวมทั้งเปิดโอกาสหรือสนับสนุนให้ธุรกิจของแต่ละบริษัทหรือหน่วยงานนั้นๆ เติบโตขึ้น สามารถพัฒนาขยายกิจการอย่างมีประสิทธิภาพ โดยการลงทุนมีทั้งรูปแบบที่บริษัทมีส่วนร่วมในการบริหารจัดการ และแบบที่บริษัทไม่มีส่วนร่วมในการบริหารจัดการ อีกทั้งเพื่อให้สอดคล้องกับนโยบายของเครือข่าย ซึ่งมีเป้าหมายในการเพิ่มประสิทธิภาพในการให้บริการทางการแพทย์ การลดต้นทุนในการดำเนินงาน การใช้ทรัพยากรร่วมกันอย่างมีประสิทธิภาพ และเพิ่มศักยภาพทางการเงินของเครือข่ายโดยรวม

5. ข้อพิพาททางกฎหมาย

บริษัทฯ ไม่มีข้อพิพาททางกฎหมายกับบุคคลภายนอกที่มีผลกระทบต่อสินทรัพย์และการดำเนินธุรกิจอย่างมีนัยสำคัญ

6. ข้อมูลทั่วไปและข้อมูลสำคัญ

6.1 ข้อมูลทั่วไป

ชื่อ	: บริษัท สมิติเวช จำกัด (มหาชน)
ประกอบธุรกิจหลักประเภท	: บริการทางการแพทย์ (Health Care Services)
เลขทะเบียนบริษัท	: 0107536000048
ที่ตั้งสำนักงานใหญ่	: 133 สุขุมวิท 49 แขวงคลองตันเหนือ เขตวัฒนา กรุงเทพฯ 10110
โทรศัพท์	: 02-022-2222
โทรสาร	: 02-391-1290, 02-381-3490
Home Page	: www.samitivejhospitals.com
E-mail	: info@samitivej.co.th
ทุนจดทะเบียน	: 1,000 ล้านบาท เรียกชำระแล้ว 1,000 ล้านบาท แบ่งเป็นหุ้นสามัญทั้งหมด 100 ล้านหุ้น มูลค่าที่ตราไว้หุ้นละ 10 บาท

6.2 นิติบุคคลที่บริษัทถือหุ้นตั้งแต่ 10% ขึ้นไป ของทุนจดทะเบียนที่จำหน่ายแล้วทั้งหมด

(1) บริษัท เออร์วิง เซอร์เดน เอส อี จำกัด

ที่ตั้งสำนักงาน	: 488 ถนนศรีนครินทร์ แขวงสวนหลวง เขตสวนหลวง กรุงเทพฯ 10250
โทรศัพท์	: 02-378-9237
โทรสาร	: 02-378-9179
ประกอบกิจการ	: บริหารและจัดการทรัพย์สินที่เกี่ยวข้องกับธุรกิจรักษาพยาบาล
ทุนจดทะเบียน	: 100,000 บาท ประกอบด้วยหุ้นสามัญ 10,000 หุ้น มูลค่าตราไว้หุ้นละ 10 บาท
จำนวนหุ้นที่ถืออยู่	: 10,000 หุ้น คิดเป็นร้อยละ 100 ของทุนจดทะเบียน

(2) บริษัท เฟิสท์ เฮลธ์ ฟู๊ด จำกัด

ที่ตั้งสำนักงาน	: 488 ถนนศรีนครินทร์ แขวงสวนหลวง เขตสวนหลวง กรุงเทพฯ 10250
โทรศัพท์	: 02-378-9238
โทรสาร	: 02-378-9171
	: ภัตตาหารและอาหารสุขภาพรวมทั้งการบริการด้านสนับสนุน อันเป็นส่วนประกอบหรือเพิ่มคุณค่าต่างๆ ในธุรกิจรักษาพยาบาล
ทุนจดทะเบียน	: 14,000,000 บาท ประกอบด้วยหุ้นสามัญรวม 1,400,000 หุ้น มูลค่าตราไว้หุ้นละ 10 บาท
จำนวนหุ้นที่ถืออยู่	: ถือหุ้น 1,400,000 หุ้น คิดเป็นร้อยละ 100 ของทุนจดทะเบียน

(3) บริษัท เอส วี โฮลดิ้ง จำกัด

ที่ตั้งสำนักงาน	: 488 ถนนศรีนครินทร์ แขวงสวนหลวง เขตสวนหลวง กรุงเทพฯ 10250
โทรศัพท์	: 02-378-9249
โทรสาร	: 02-378-9179
ประกอบกิจการ	: เพื่อเป็นบริษัทที่ลงทุนถือหุ้น ตราสารหรือหลักทรัพย์ในบริษัทอื่น
ทุนจดทะเบียน	: 80,000,000 บาท ประกอบด้วยหุ้นสามัญ จำนวน 800,000 หุ้น มูลค่าตราไว้หุ้นละ 100 บาท
จำนวนหุ้นที่ถืออยู่	: รวม 800,000 หุ้น คิดเป็นร้อยละ 100 ของทุนจดทะเบียน

(4) Samitivej International Company Limited

ที่ตั้งสำนักงาน	: ประเทศสาธารณรัฐแห่งสหภาพเมียนมา
ประกอบกิจการ	: เพื่อเป็นบริการรักษาพยาบาลผู้ป่วยนอก
ทุนจดทะเบียน	: 1,250,000 เหรียญสหรัฐ
จำนวนหุ้นที่ถืออยู่	: ร้อยละ 80 ของทุนจดทะเบียน ถือหุ้นโดย บริษัท เอส วี โฮลดิ้ง จำกัด

(5) บริษัท สมิตีเวช ศรีราชา จำกัด

ที่ตั้งสำนักงาน	: 8 ซอยแหลมเกต ถนนเจ็มจอมพล ตำบลศรีราชา อำเภอศรีราชา จังหวัดชลบุรี 20110
โทรศัพท์	: 038-320-300
โทรสาร	: 038-324-123
ประกอบกิจการ	: โรงพยาบาลเอกชนขนาด 100 เตียง ในนาม "โรงพยาบาลสมิตีเวช ศรีราชา"
ทุนจดทะเบียน	: 187,510,000 บาท ประกอบด้วยหุ้นสามัญ จำนวน 18,751,000 หุ้น มูลค่าตราไว้หุ้นละ 10 บาท
จำนวนหุ้นที่ถืออยู่	: 13,078,150 หุ้น คิดเป็นร้อยละ 69.75 ของทุนจดทะเบียน

(6) บริษัท เนชั่นแนล เฮลท์แคร์ ซิสเต็มส์ จำกัด

ที่ตั้งสำนักงาน	: 2301/2 ถนนเพชรบุรีตัดใหม่ แขวงบางกะปิ เขตห้วยขวาง กรุงเทพฯ 10310
โทรศัพท์	: 02-762-4000
โทรสาร	: 02-762-4072
ประกอบกิจการ	: ให้คำปรึกษาด้านการบริหารงาน ให้บริการห้องทดลอง การตรวจ วิเคราะห์และค้นคว้าเกี่ยวกับยารักษาโรค ให้บริการจัดซื้อสินค้า และอุปกรณ์ รวมทั้งยา เวชภัณฑ์และอุปกรณ์การแพทย์ บริการ ประมวลผลระบบบัญชี และอื่นๆ เป็นต้น
ทุนจดทะเบียน	: 75,000,000 บาท ประกอบด้วยหุ้นสามัญ จำนวน 7,500,000 หุ้น มูลค่าตราไว้หุ้นละ 10 บาท
จำนวนหุ้นที่ถืออยู่	: รวม 1,578,201 หุ้น คิดเป็นร้อยละ 21.04 ของทุนจดทะเบียน

6.3 บุคคลอ้างอิง

- นายทะเบียนหลักทรัพย์ : บริษัท ศูนย์รับฝากหลักทรัพย์ (ประเทศไทย) จำกัด
93 ถนนรัชดาภิเษก แขวงดินแดง เขตดินแดง
กรุงเทพฯ 10400
โทรศัพท์ 02-009-9000 โทรสาร 02-009-9991
- ผู้สอบบัญชี : บริษัท สำนักงาน อีวาย จำกัด
ชั้น 33 อาคารเลครัชดา
193/136-137 ถนนรัชดาภิเษก
เขตคลองเตย กรุงเทพฯ 10110
โทรศัพท์ 02-264-0777, 02-264-9090
โทรสาร 02-264-0789-90
- ชื่อผู้สอบบัญชี : นางสาวกมลทิพย์ เลิศวิทย์วรเทพ ทะเบียนเลขที่ 4377
นางสาวศิริวรรณ สุรเทพินทร์ ทะเบียนเลขที่ 4604
นางสรินดา หิรัญประเสริฐวุฒิ ทะเบียนเลขที่ 4799
- ที่ปรึกษากฎหมาย : 1. บริษัท เดอะเชมเบอร์ส จำกัด
เลขที่ 75 อาคารไวกฤปทาวเวอร์ 2 ชั้น 1
ซอยรู่เบีย ถนนสุขุมวิท 42
แขวงพระโขนง เขตคลองเตย กรุงเทพฯ 10110
โทรศัพท์ 02-713-6250-2 โทรสาร 02-713-6253
2. บริษัท อาร์แอล เคาน์เซล จำกัด
62/15 ถนนธนียะ
แขวงสุริยวงศ์ เขตบางรัก
กรุงเทพฯ 10500
โทรศัพท์ 02-235-3339 โทรสาร 02-235-3076