

### ส่วนที่ 3 ฐานะการเงินและผลการดำเนินงาน

#### 13. ข้อมูลทางการเงินที่สำคัญ

##### 13.1 การจัดทางการเงินรอบปีบัญชี 2560

###### (1) ผู้สอบบัญชีที่ทำการตรวจสอบงบการเงินของบริษัท

งบการเงินของบริษัท สมิตีเวช จำกัด (มหาชน) และบริษัทย่อย สำหรับปีสิ้นสุด ณ วันที่ 31 ธันวาคม 2559 และ 2560 ได้รับการตรวจสอบโดย นางสาวกมลทิพย์ เลิศวิทย์วรเทพ ผู้สอบบัญชีรับอนุญาตเลขทะเบียน 4377 จากบริษัท สำนักงาน อีวาย จำกัด และสำหรับปีสิ้นสุดวันที่ 31 ธันวาคม 2558 ได้รับการตรวจสอบโดยนายวิชาดี โลเภศกระวี ผู้สอบบัญชีรับอนุญาตเลขทะเบียน 4451 จากบริษัท สำนักงาน อีวาย จำกัด ได้แสดงความเห็นอย่างไม่มีเงื่อนไข

###### (2) สรุปรายงานการสอบบัญชี

บริษัท สำนักงาน อีวาย จำกัด ได้ตรวจสอบงบการเงินรวมของบริษัท สมิตีเวช จำกัด (มหาชน) และบริษัทย่อย ("กลุ่มบริษัท") ซึ่งประกอบด้วยงบแสดงฐานะการเงินรวม ณ วันที่ 31 ธันวาคม 2560 งบกำไรขาดทุนรวม งบกำไรขาดทุนเบ็ดเสร็จรวม งบแสดงการเปลี่ยนแปลงส่วนของผู้ถือหุ้นรวม และงบกระแสเงินสดรวม สำหรับปีสิ้นสุดวันเดียวกัน และหมายเหตุประกอบงบการเงินรวม รวมถึงหมายเหตุสรุปนโยบายการบัญชีที่สำคัญ และได้ตรวจสอบงบการเงินเฉพาะกิจการของบริษัท สมิตีเวช จำกัด (มหาชน) ด้วยเช่นกัน

งบการเงินข้างต้นนี้แสดงฐานะการเงิน ณ วันที่ 31 ธันวาคม 2560 ผลการดำเนินงานและกระแสเงินสด สำหรับปีสิ้นสุดวันเดียวกันของบริษัท สมิตีเวช จำกัด (มหาชน) และบริษัทย่อยและเฉพาะของบริษัท สมิตีเวช จำกัด (มหาชน) โดยถูกต้องตามที่ควรในสาระสำคัญตามมาตรฐานการรายงานทางการเงิน

คำอธิบายและการวิเคราะห์ดังต่อไปนี้นำเสนอในสกุลเงินบาทตามหลักการบัญชีที่รับรองทั่วไปของประเทศไทย โดยมีการเปิดเผยจำนวนเงินบางจำนวน (รวมถึงจำนวนที่เป็นอัตราร้อยละ) เพื่อความสะดวก

13.2 ตารางสรุปงบการเงินสำหรับรอบปีสิ้นสุดวันที่ 31 ธันวาคม 2560 วันที่ 31 ธันวาคม 2559 และวันที่ 31 ธันวาคม 2558

งบดุล

รายการ	งบการเงินรวม						งบการเงินเฉพาะบริษัท					
	2560		2559		2558		2560		2559		2558	
	พันบาท	%	พันบาท	%	พันบาท	%	พันบาท	%	พันบาท	%	พันบาท	%
<b>สินทรัพย์</b>												
สินทรัพย์หมุนเวียน												
เงินสดและรายการเทียบเท่าเงินสด	1,014,136	9.1	527,968	5.1	917,310	9.2	888,834	9.6	425,238	5.0	697,887	8.6
เงินลงทุนชั่วคราว	547,426	4.9	539,490	5.2	19,262	0.2	510,351	5.5	502,984	5.9	-	-
ลูกหนี้การค้าและลูกหนี้อื่น	1,109,869	10.0	958,583	9.2	973,887	9.8	922,231	10.0	762,423	8.9	794,616	9.8
เงินให้กู้ยืมระยะสั้นแก่บริษัทใหญ่	927,936	8.4	942,530	9.1	738,115	7.4	927,936	10.0	942,530	11.1	738,115	9.1
สินค้าคงเหลือ	134,085	1.2	115,275	1.1	103,906	1.0	73,681	0.8	64,268	0.8	72,920	0.9
สินทรัพย์หมุนเวียนอื่น	36	0.0	24	0.0	24,062	0.2	-	0.0	-	0.0	15,004	0.2
<b>รวมสินทรัพย์หมุนเวียน</b>	<b>3,733,488</b>	<b>33.6</b>	<b>3,083,870</b>	<b>29.7</b>	<b>2,776,542</b>	<b>27.8</b>	<b>3,323,033</b>	<b>36.0</b>	<b>2,697,443</b>	<b>31.7</b>	<b>2,318,542</b>	<b>28.6</b>
สินทรัพย์ไม่หมุนเวียน												
เงินลงทุนในบริษัทร่วม	155,487	1.4	122,395	1.2	91,354	0.9	15,782	0.2	15,782	0.2	15,782	0.2
เงินลงทุนในบริษัทย่อย	-	-	-	-	-	-	304,113	3.3	295,233	3.5	295,233	3.6
เงินลงทุนระยะยาวอื่น	290	0.0	290	0.0	290	0.0	290	0.0	290	0.0	290	0.0
ที่ดิน อาคารและอุปกรณ์	7,124,184	64.2	7,090,474	68.2	7,034,027	70.5	5,496,927	59.6	5,417,671	63.6	5,406,555	66.7
สินทรัพย์ไม่มีตัวตน	48,275	0.4	41,701	0.4	29,676	0.3	36,803	0.4	39,328	0.5	27,427	0.3
สิทธิการเช่า	25,628	0.2	26,806	0.3	27,952	0.3	25,628	0.3	26,806	0.3	27,952	0.3
สินทรัพย์ไม่หมุนเวียนอื่น	17,773	0.2	27,659	0.3	15,051	0.2	18,197	0.2	19,972	0.2	17,805	0.2
<b>รวมสินทรัพย์ไม่หมุนเวียน</b>	<b>7,371,637</b>	<b>66.4</b>	<b>7,309,325</b>	<b>70.3</b>	<b>7,198,350</b>	<b>72.2</b>	<b>5,897,740</b>	<b>64.0</b>	<b>5,815,082</b>	<b>68.3</b>	<b>5,791,044</b>	<b>71.4</b>
<b>รวมสินทรัพย์</b>	<b>11,105,125</b>	<b>100</b>	<b>10,393,195</b>	<b>100</b>	<b>9,974,892</b>	<b>100</b>	<b>9,220,773</b>	<b>100</b>	<b>8,512,525</b>	<b>100</b>	<b>8,109,586</b>	<b>100</b>
<b>หนี้สินและส่วนของผู้ถือหุ้น</b>												
หนี้สินหมุนเวียน												
เจ้าหนี้การค้าและเจ้าหนี้อื่น	662,963	6.0	587,654	5.7	547,093	5.5	497,188	5.4	419,482	4.9	377,113	4.7
ค่าใช้จ่ายค้างจ่าย	723,129	6.5	663,948	6.4	672,529	6.7	611,907	6.6	558,099	6.6	568,863	7.0
เงินกู้ยืมระยะสั้นจากกิจการที่เกี่ยวข้องกัน	-	-	-	-	-	-	443,725	4.8	277,235	3.3	122,872	1.5
หนี้สินตามสัญญาเข้าการเงินที่ถึงกำหนดชำระภายในหนึ่งปี	319	0.0	838	0.0	830	0.0	-	-	-	-	-	-
ภาษีเงินได้ค้างจ่าย	197,937	1.8	183,684	1.8	172,136	1.7	175,156	1.9	147,884	1.7	123,592	1.5
รายได้ค่าบัตรสมาชิกรอตัดบัญชีส่วนที่ถึงกำหนดตัดจ่ายภายในหนึ่งปี	45,648	0.4	36,878	0.4	181,162	1.8	41,183	0.5	32,308	0.4	176,854	2.2
หนี้สินหมุนเวียนอื่น	29,746	0.3	22,505	0.2	10,480	0.1	24,275	0.3	18,621	0.2	15,877	0.2
<b>รวมหนี้สินหมุนเวียน</b>	<b>1,659,742</b>	<b>14.9</b>	<b>1,495,507</b>	<b>14.4</b>	<b>1,584,230</b>	<b>15.9</b>	<b>1,793,434</b>	<b>19.5</b>	<b>1,453,629</b>	<b>17.1</b>	<b>1,385,171</b>	<b>17.1</b>
หนี้สินไม่หมุนเวียน												
หนี้สินตามสัญญาเข้าการเงิน	446	0.0	11	0.0	849	0.0	-	-	-	-	-	-
ประมาณการหนี้สินไม่หมุนเวียนสำหรับผลประโยชน์พนักงาน	301,286	2.7	288,467	2.8	268,788	2.7	266,088	2.9	256,500	3.0	240,274	3.0
รายได้ค่าบัตรสมาชิกรอตัดบัญชี	455,540	4.1	460,471	4.4	398,023	4.0	434,862	4.7	438,716	5.2	372,708	4.6
หนี้สินภาษีเงินได้การรอตัดบัญชี	374,515	3.4	387,719	3.7	418,297	4.2	351,957	3.8	361,591	4.2	396,473	4.9
หนี้สินไม่หมุนเวียนอื่น	7,685	0.1	6,182	0.1	4,809	0.0	6,504	0.1	5,044	0.1	4,293	0.1
<b>รวมหนี้สินไม่หมุนเวียน</b>	<b>1,139,472</b>	<b>10.3</b>	<b>1,142,850</b>	<b>11.0</b>	<b>1,090,766</b>	<b>10.9</b>	<b>1,059,411</b>	<b>11.5</b>	<b>1,061,851</b>	<b>12.5</b>	<b>1,013,748</b>	<b>12.5</b>
<b>รวมหนี้สิน</b>	<b>2,799,214</b>	<b>25.2</b>	<b>2,638,357</b>	<b>25.4</b>	<b>2,674,996</b>	<b>26.8</b>	<b>2,852,845</b>	<b>30.9</b>	<b>2,515,480</b>	<b>29.6</b>	<b>2,398,919</b>	<b>29.6</b>

รายการ	งบการเงินรวม						งบการเงินเฉพาะบริษัท					
	2560		2559		2558		2560		2559		2558	
	พันบาท	%	พันบาท	%	พันบาท	%	พันบาท	%	พันบาท	%	พันบาท	%
<b>หนี้สินและส่วนของผู้ถือหุ้น (ต่อ)</b>												
<b>ส่วนของผู้ถือหุ้น</b>												
ทุนจดทะเบียน ออกจำหน่ายและชำระเต็มมูลค่าแล้ว	1,000,000		1,000,000		1,000,000		1,000,000		1,000,000		1,000,000	
หุ้นสามัญ 100,000,000 หุ้น	1,000,000	9.0	1,000,000	9.6	1,000,000	10.3	1,000,000	10.8	1,000,000	11.7	1,000,000	12.3
หุ้นละ 10 บาท												
ส่วนเกินมูลค่าหุ้นสามัญ	120,143	1.1	120,143	1.2	120,143	1.2	120,143	1.3	120,143	1.4	120,143	1.5
ส่วนเกินมูลค่าเงินลงทุนที่สูงกว่ามูลค่าตามบัญชีของบริษัทย่อย	(6,724)	(0.1)	(4,688)	(0.1)	-	-	-	-	-	-	-	-
กำไรสะสม												
จัดสรรแล้ว – สำรองตามกฎหมาย	100,000	1.0	100,000	1.0	100,000	1.0	100,000	1.1	100,000	1.2	100,000	1.2
ยังไม่ได้จัดสรร	4,676,382	42.1	4,164,926	40.1	3,798,328	38.3	3,344,676	36.3	2,973,793	34.9	2,687,415	33.1
องค์ประกอบอื่นของส่วนของผู้ถือหุ้น	1,834,895	16.5	1,836,095	17.6	1,804,232	18.5	1,803,109	19.5	1,803,109	21.2	1,803,109	22.2
<b>รวมส่วนของผู้ถือหุ้นของบริษัท</b>	<b>7,724,696</b>	<b>69.6</b>	<b>7,216,476</b>	<b>69.4</b>	<b>6,822,703</b>	<b>69.3</b>	<b>6,367,928</b>	<b>69.1</b>	<b>5,997,045</b>	<b>70.4</b>	<b>5,710,667</b>	<b>70.4</b>
ส่วนของผู้มีส่วนได้เสียที่ไม่มีอำนาจควบคุมของบริษัทย่อย	581,215	5.2	538,362	5.2	477,193	4.5	-	-	-	-	-	-
<b>รวมส่วนของผู้ถือหุ้น</b>	<b>8,305,911</b>	<b>74.8</b>	<b>7,754,838</b>	<b>74.6</b>	<b>7,299,896</b>	<b>73.8</b>	<b>6,367,928</b>	<b>69.1</b>	<b>5,997,045</b>	<b>70.4</b>	<b>5,710,667</b>	<b>70.4</b>
<b>รวมหนี้สินและส่วนของผู้ถือหุ้น</b>	<b>11,105,125</b>	<b>100</b>	<b>10,393,195</b>	<b>100</b>	<b>9,974,892</b>	<b>100</b>	<b>9,220,773</b>	<b>100</b>	<b>8,512,525</b>	<b>100</b>	<b>8,109,586</b>	<b>100</b>

## งบกำไรขาดทุน

รายการ	งบการเงินรวม						งบการเงินเฉพาะบริษัท					
	2560		2559		2558		2560		2559		2558	
	พันบาท	%	พันบาท	%	พันบาท	%	พันบาท	%	พันบาท	%	พันบาท	%
<b>รายได้</b>												
<b>รายได้คำรักษาพยาบาล</b>	<b>10,778,831</b>	<b>97.7</b>	<b>9,973,193</b>	<b>97.7</b>	<b>9,499,189</b>	<b>94.0</b>	<b>8,675,033</b>	<b>96.9</b>	<b>7,995,843</b>	<b>96.2</b>	<b>7,657,124</b>	<b>96.9</b>
<b>รายได้อื่น</b>												
รายได้จากการจำหน่ายสินค้าอาหารและบริการ	113,142	1.0	100,348	1.0	363,730	3.6	-	-	-	-	-	-
ดอกเบี้ยรับ	19,893	0.2	16,395	0.2	19,509	0.2	18,876	0.2	14,709	0.2	19,202	0.2
กำไรจากการจำหน่ายเงินลงทุน	-	-	-	-	57,329	0.6	-	-	-	-	-	-
เงินปันผลรับ	17	0.0	-	-	48	0.0	127,023	1.4	181,407	2.2	112,855	1.4
รายได้อื่น	124,692	1.1	120,744	1.2	164,839	1.6	128,868	1.4	122,917	1.5	112,522	1.4
<b>รวมรายได้อื่น</b>	<b>257,744</b>	<b>2.3</b>	<b>237,487</b>	<b>2.3</b>	<b>605,455</b>	<b>6.0</b>	<b>274,767</b>	<b>3.1</b>	<b>319,033</b>	<b>3.8</b>	<b>244,579</b>	<b>3.1</b>
<b>รวมรายได้</b>	<b>11,036,575</b>	<b>100</b>	<b>10,210,680</b>	<b>100</b>	<b>10,104,644</b>	<b>100</b>	<b>8,949,800</b>	<b>100</b>	<b>8,314,876</b>	<b>100</b>	<b>7,901,703</b>	<b>100</b>
<b>ค่าใช้จ่าย</b>												
ต้นทุนคำรักษาพยาบาล ต้นทุนขายและบริการ	7,032,009	63.7	6,544,218	64.1	6,339,186	62.7	5,548,693	62.0	5,171,643	62.2	4,836,095	61.2
ค่าใช้จ่ายในการบริหาร	1,966,371	17.8	1,923,758	18.8	2,016,394	20.0	1,602,185	17.9	1,587,427	19.1	1,635,451	20.7
<b>รวมค่าใช้จ่าย</b>	<b>8,998,380</b>	<b>81.5</b>	<b>8,467,976</b>	<b>82.9</b>	<b>8,335,580</b>	<b>82.7</b>	<b>7,150,878</b>	<b>79.9</b>	<b>6,759,070</b>	<b>81.3</b>	<b>6,471,546</b>	<b>81.9</b>
กำไรก่อนส่วนแบ่งกำไรจากเงินลงทุนในบริษัทร่วม ต้นทุนทางการเงินและค่าใช้จ่ายภาษีเงินได้	2,038,195	18.5	1,742,704	17.1	1,749,064	17.3	1,798,922	20.1	1,555,806	18.7	1,430,157	18.1
ส่วนแบ่งกำไรจากเงินลงทุนในบริษัทร่วม	52,031	0.5	49,979	0.5	56,212	0.6	-	-	-	-	-	-
<b>กำไรก่อนต้นทุนทางการเงินและค่าใช้จ่ายภาษีเงินได้</b>	<b>2,090,226</b>	<b>18.9</b>	<b>1,792,683</b>	<b>17.6</b>	<b>1,805,276</b>	<b>17.9</b>	<b>1,798,922</b>	<b>20.1</b>	<b>1,555,806</b>	<b>18.7</b>	<b>1,430,157</b>	<b>18.1</b>
ต้นทุนทางการเงิน	(70)	(0.0)	(84)	(0.0)	(679)	(0.0)	(3,625)	(0.0)	(2,154)	(0.0)	(709)	(0.0)
<b>กำไรก่อนค่าใช้จ่ายภาษีเงินได้</b>	<b>2,090,156</b>	<b>18.9</b>	<b>1,792,599</b>	<b>17.6</b>	<b>1,804,597</b>	<b>17.9</b>	<b>1,795,297</b>	<b>20.1</b>	<b>1,553,652</b>	<b>18.7</b>	<b>1,429,448</b>	<b>18.1</b>
ค่าใช้จ่ายภาษีเงินได้	(396,003)	(3.6)	(342,628)	(3.4)	(362,362)	(3.6)	(324,414)	(3.6)	(267,274)	(3.2)	(263,536)	(3.3)
<b>กำไรสำหรับปี</b>	<b>1,694,153</b>	<b>15.3</b>	<b>1,449,971</b>	<b>14.2</b>	<b>1,442,235</b>	<b>14.3</b>	<b>1,470,883</b>	<b>16.4</b>	<b>1,286,378</b>	<b>15.5</b>	<b>1,165,912</b>	<b>14.8</b>
<b>การแบ่งปันกำไร</b>												
ส่วนที่เป็นของผู้ถือหุ้นบริษัทฯ	1,611,457	14.6	1,366,598	13.4	1,357,420	13.4	1,470,883	16.4	1,286,378	15.5	1,165,912	14.8
ส่วนที่เป็นของผู้มีส่วนได้เสียที่ไม่มีอำนาจควบคุมบริษัทย่อย	82,696	0.7	83,373	0.8	84,815	0.9	-	-	-	-	-	-
<b>กำไรต่อหุ้นขั้นพื้นฐาน (บาท)</b>	<b>1,694,153</b>	<b>15.3</b>	<b>1,449,971</b>	<b>14.2</b>	<b>1,442,235</b>	<b>14.3</b>						
กำไรส่วนที่เป็นของผู้ถือหุ้นของบริษัทฯ	16.11		13.67		13.57		14.71		12.86		11.66	
จำนวนหุ้นสามัญอยู่ต่อเฉลี่ยถ่วงน้ำหนัก (พันหุ้น)	100,000		100,000		100,000		100,000		100,000		100,000	

## งบกำไรขาดทุนเบ็ดเสร็จ

รายการ	งบการเงินรวม			งบการเงินเฉพาะบริษัท		
	2560 พันบาท	2559 พันบาท	2558 พันบาท	2560 พันบาท	2559 พันบาท	2558 พันบาท
<b>กำไรสำหรับปี</b>	1,694,153	1,449,971	1,442,235	1,470,883	1,286,378	1,165,912
<b>กำไรขาดทุนเบ็ดเสร็จอื่น:</b>						
รายการที่จะถูกบันทึกในส่วนของกำไรหรือขาดทุนในภายหลัง ผลต่างของอัตราแลกเปลี่ยนจากการแปลงงบการเงินที่เป็น เงินตราต่างประเทศ	(1,500)	(361)	1,917	-	-	-
รายการที่จะถูกบันทึกในส่วนของกำไรหรือขาดทุนในภายหลัง รายการที่จะไม่ถูกบันทึกในส่วนของกำไรหรือขาดทุนในภายหลัง ผลกำไรจากการประมาณการตามหลักคณิตศาสตร์ประกันภัย – สุทธิจากภาษีเงินได้	(1,500)	(361)	1,917	-	-	-
ผลกำไรจากการตีราคาที่ดิน – สุทธิจากภาษีเงินได้	-	-	9,931	-	-	10,124
ส่วนแบ่งกำไรขาดทุนเบ็ดเสร็จอื่นจากเงินลงทุนในบริษัทร่วม - ผลขาดทุนจากการประมาณการตามหลักคณิตศาสตร์ประกันภัย	-	39,232	-	-	-	-
รายการที่จะไม่ถูกบันทึกในส่วนของกำไรหรือขาดทุนในภายหลัง - สุทธิจากภาษีเงินได้	-	-	(1,974)	-	-	-
<b>กำไรขาดทุนเบ็ดเสร็จอื่นสำหรับปี</b>	-	39,232	7,957	-	-	10,124
<b>กำไรขาดทุนเบ็ดเสร็จรวมสำหรับปี</b>	<b>(1,500)</b>	<b>38,871</b>	<b>9,874</b>	<b>-</b>	<b>-</b>	<b>10,124</b>
<b>กำไรขาดทุนเบ็ดเสร็จรวมสำหรับปี</b>	<b>1,692,653</b>	<b>1,488,842</b>	<b>1,452,109</b>	<b>1,470,883</b>	<b>1,286,378</b>	<b>1,176,036</b>
<b>การแบ่งปันกำไรขาดทุนเบ็ดเสร็จรวม</b>						
ส่วนที่เป็นของผู้ถือหุ้นของบริษัทฯ	1,610,257	1,393,772	1,366,969	1,470,883	1,286,378	1,176,036
ส่วนที่เป็นของผู้มีส่วนได้เสียที่ไม่มีอำนาจควบคุมของบริษัทฯ	82,396	95,070	85,140	-	-	-
	<b>1,692,653</b>	<b>1,488,842</b>	<b>1,452,109</b>	<b>1,470,883</b>	<b>1,286,378</b>	<b>1,176,036</b>

งบแสดงการเปลี่ยนแปลงส่วนของผู้ถือหุ้น  
สำหรับปีสิ้นสุดวันที่ 31 ธันวาคม 2560

(หน่วย: พันบาท)

งบการเงินรวม  
ส่วนของผู้ถือหุ้นของบริษัทฯ

	งบการเงินรวม											
	กำไรสะสม						องค์ประกอบอื่นของส่วนของผู้ถือหุ้น					
							กำไรขาดทุนเบ็ดเสร็จอื่น					
	ทุนเรือน หุ้นที่ออก และชำระ แล้ว	ส่วนเกิน มูลค่าหุ้น สามัญ	ส่วนเกิน มูลค่าเงิน ลงทุนที่สูง กว่ามูลค่า ตามบัญชี ของบริษัท ย่อย	จัดสรรแล้ว - สำรองตาม กฎหมาย	ยังไม่ได้ จัดสรร	ส่วนเกินทุน จากการดี ราคาที่ดิน	ผลต่างจาก การแปลงค่า งบการเงินที่ เป็นเงินตรา ต่างประเทศ	ส่วนแบ่ง องค์ประกอบอื่น ของส่วนของผู้ ถือหุ้นของ บริษัทรวม	รวมองค์ประ กอบอื่นของ ส่วนของผู้ ถือหุ้น	รวมส่วน ของผู้ถือหุ้น ของบริษัทฯ	ส่วนของผู้มี ส่วนได้เสียที่ ไม่มีอำนาจ ควบคุมของ บริษัทย่อย	รวมส่วนของ ผู้ถือหุ้น
<b>ยอดคงเหลือ ณ วันที่ 31 ธันวาคม 2558</b>	1,000,000	120,143	(4,688)	100,000	3,798,328	1,808,001	1,533	(614)	1,808,920	6,822,704	477,192	7,299,896
กำไรสำหรับปี	-	-	-	-	1,366,598	-	-	-	-	1,366,598	83,374	1,449,972
กำไรขาดทุนเบ็ดเสร็จอื่นสำหรับปี	-	-	-	-	-	27,364	(190)	-	27,174	27,174	11,697	38,871
กำไรขาดทุนเบ็ดเสร็จรวมสำหรับปี	-	-	-	-	1,366,598	27,364	(190)	-	27,174	1,393,772	95,071	1,488,843
เงินปันผลจ่าย (หมายเหตุ 26)	-	-	-	-	(1,000,000)	-	-	-	-	(1,000,000)	-	(1,000,000)
การเปลี่ยนแปลงส่วนของผู้มีส่วนได้เสียที่ไม่มี อำนาจควบคุมจากการเรียกชำระค่าหุ้นเพิ่ม ของบริษัทย่อย	-	-	-	-	-	-	-	-	-	-	136	136
ส่วนของผู้มีส่วนได้เสียที่ไม่มีอำนาจควบคุม ลดลงจากการจ่ายเงินปันผลของบริษัทย่อย	-	-	-	-	-	-	-	-	-	-	(34,037)	(34,037)
<b>ยอดคงเหลือ ณ วันที่ 31 ธันวาคม 2559</b>	1,000,000	120,143	(4,688)	100,000	4,164,926	1,835,365	1,343	(614)	1,836,094	7,216,475	538,363	7,754,838
<b>ยอดคงเหลือ ณ วันที่ 31 ธันวาคม 2559</b>	1,000,000	120,143	(4,688)	100,000	4,164,926	1,835,365	1,343	(614)	1,836,094	7,216,475	538,363	7,754,838
กำไรสำหรับปี	-	-	-	-	1,611,456	-	-	-	-	1,611,456	82,696	1,694,152
กำไรขาดทุนเบ็ดเสร็จอื่นสำหรับปี	-	-	-	-	-	-	(1,200)	-	(1,200)	(1,200)	(300)	(1,500)
กำไรขาดทุนเบ็ดเสร็จรวมสำหรับปี	-	-	-	-	1,611,456	-	(1,200)	-	(1,200)	1,610,256	82,396	1,692,652
เงินปันผลจ่าย (หมายเหตุ 26)	-	-	-	-	(1,100,000)	-	-	-	-	(1,100,000)	-	(1,100,000)
การเปลี่ยนแปลงส่วนของผู้มีส่วนได้เสียที่ไม่มี อำนาจควบคุม	-	-	-	-	-	-	-	-	-	-	-	-
- การเรียกชำระค่าหุ้นเพิ่มของบริษัทย่อย	-	-	-	-	-	-	-	-	-	-	1,734	1,734
- การซื้อเงินลงทุนในบริษัทย่อย	-	-	(2,036)	-	-	-	-	-	-	(2,036)	(6,843)	(8,879)
- การจ่ายเงินปันผลของบริษัทย่อย	-	-	-	-	-	-	-	-	-	-	(34,434)	(34,434)
<b>ยอดคงเหลือ ณ วันที่ 31 ธันวาคม 2560</b>	1,000,000	120,143	(6,724)	100,000	4,676,382	1,835,365	143	(614)	1,834,894	7,724,695	581,216	8,305,911

งบแสดงการเปลี่ยนแปลงส่วนของผู้ถือหุ้น (ต่อ)  
สำหรับปีสิ้นสุดวันที่ 31 ธันวาคม 2560

(หน่วย : พันบาท)

	งบการเงินเฉพาะกิจการ						
	ทุนเรือนหุ้นที่ ออก และชำระแล้ว	ส่วนเกินมูลค่า หุ้นสามัญ	กำไรสะสม		องค์ประกอบอื่นของส่วนของผู้ถือหุ้น		
			จัดสรรแล้ว - สรรองตาม กฎหมาย	ยังไม่ได้จัดสรร	ส่วนเกินทุนจาก การตีราคาที่ดิน	รวมองค์ประกอบ อื่นของส่วนของ ผู้ถือหุ้น	รวมส่วนของ ผู้ถือหุ้น
<b>ยอดคงเหลือ ณ วันที่ 31 ธันวาคม 2558</b>	1,000,000	120,143	100,000	2,687,414	1,803,109	1,803,109	5,710,666
กำไรสำหรับปี	-	-	-	1,286,378	-	-	1,286,378
กำไรขาดทุนเบ็ดเสร็จอื่นสำหรับปี	-	-	-	-	-	-	-
กำไรขาดทุนเบ็ดเสร็จรวมสำหรับปี	-	-	-	1,286,378	-	-	1,286,378
เงินปันผลจ่าย (หมายเหตุ 26)	-	-	-	(1,000,000)	-	-	(1,000,000)
<b>ยอดคงเหลือ ณ วันที่ 31 ธันวาคม 2559</b>	1,000,000	120,143	100,000	2,973,792	1,803,109	1,803,109	5,997,044
<b>ยอดคงเหลือ ณ วันที่ 31 ธันวาคม 2559</b>	1,000,000	120,143	100,000	2,973,792	1,803,109	1,803,109	5,997,044
กำไรสำหรับปี	-	-	-	1,470,883	-	-	1,470,883
กำไรขาดทุนเบ็ดเสร็จอื่นสำหรับปี	-	-	-	-	-	-	-
กำไรขาดทุนเบ็ดเสร็จรวมสำหรับปี	-	-	-	1,470,883	-	-	1,470,883
เงินปันผลจ่าย (หมายเหตุ 26)	-	-	-	(1,100,000)	-	-	(1,100,000)
<b>ยอดคงเหลือ ณ วันที่ 31 ธันวาคม 2560</b>	1,000,000	120,143	100,000	3,344,675	1,803,109	1,803,109	6,367,927

งบกระแสเงินสด

(หน่วย : พันบาท)

รายการ	งบการเงินรวม			งบการเงินเฉพาะบริษัท		
	2560	2559	2558	2560	2559	2558
<b>กระแสเงินสดจากกิจกรรมดำเนินงาน</b>						
กำไรก่อนค่าใช้จ่ายภาษีเงินได้	2,090,156	1,792,599	1,804,597	1,795,297	1,553,652	1,429,448
ปรับรายการที่กระทบกำไรก่อนค่าใช้จ่ายภาษีเงินได้ เป็นเงินสดรับ (จ่าย) จากกิจกรรมดำเนินงาน						
ค่าเสื่อมราคา และค่าตัดจำหน่าย	602,529	559,041	523,712	461,177	430,240	398,970
รายการตัดบัญชีสินทรัพย์	6,958	3,837	1,345	1,420	3,112	1,345
หนี้สูญ และหนี้สงสัยจะสูญ	27,770	13,331	10,713	17,768	18,259	9,827
โอนกลับค่าเผื่อการลดราคาทุนให้เป็นมูลค่าสุทธิที่จะได้รับ	(4)	-	-	-	-	-
รายได้ค่าบัตรสมาชิกรอดตัดบัญชีตัดจ่าย	(60,357)	(91,856)	(209,374)	(54,481)	(89,412)	(204,145)
ขาดทุน (กำไร) จากการจำหน่ายที่ดิน อาคารและอุปกรณ์	(839)	871	(4,963)	(234)	(499)	(1,781)
กำไรจากการจำหน่ายเงินลงทุน	-	-	(57,329)	-	-	-
ส่วนแบ่งกำไรจากเงินลงทุนในบริษัทรวม	(52,030)	(49,979)	(56,212)	-	-	-
ค่าใช้จ่ายผลประโยชน์ระยะยาวของพนักงาน	26,471	25,754	29,668	22,088	21,682	24,001
ค่าใช้จ่ายวันหยุดพนักงาน	3,231	2,120	999	2,579	1,538	587
ดอกเบี้ยรับ	(19,893)	(16,395)	(19,509)	(18,876)	(14,709)	(19,202)
เงินปันผลรับ	(17)	-	(48)	(127,023)	(181,407)	(112,855)
ดอกเบี้ยจ่าย	70	84	679	3,626	2,154	709
<b>กำไรจากการดำเนินงานก่อนการเปลี่ยนแปลงในสินทรัพย์ และหนี้สินดำเนินงาน</b>	<b>2,624,045</b>	<b>2,239,407</b>	<b>2,024,278</b>	<b>2,103,341</b>	<b>1,744,610</b>	<b>1,526,904</b>
<b>สินทรัพย์ดำเนินงานลดลง (เพิ่มขึ้น)</b>						
ลูกหนี้การค้าและลูกหนี้อื่น	(179,119)	22,643	(74,298)	(177,650)	28,356	(42,085)
สินค้าคงเหลือ	(18,806)	(11,370)	16,708	(9,413)	8,652	7,181
สินทรัพย์หมุนเวียนอื่น	(12)	2,785	6,640	-	-	3,621
สินทรัพย์ไม่หมุนเวียนอื่น	11,393	(10,242)	23,028	1,895	(2,171)	3,510
<b>หนี้สินดำเนินงานเพิ่มขึ้น (ลดลง)</b>						
เจ้าหนี้การค้าและเจ้าหนี้อื่น	76,998	47,927	(108,738)	60,876	36,431	(109,896)
ค่าใช้จ่ายค้างจ่าย	55,950	(10,701)	264,741	51,228	(12,302)	219,452
รายได้ค่าบัตรสมาชิกรอดตัดบัญชี	64,195	10,020	261,351	59,503	10,873	259,187
หนี้สินหมุนเวียนอื่น	7,241	12,025	(37,157)	5,654	2,744	(21,622)
ประมาณการหนี้สินไม่หมุนเวียนสำหรับผลประโยชน์ของพนักงาน	(13,651)	(6,075)	(7,447)	(12,500)	(5,455)	(5,604)
หนี้สินไม่หมุนเวียนอื่น	1,503	1,373	518	1,460	750	439
<b>เงินสดจากกิจกรรมดำเนินงาน</b>	<b>2,629,737</b>	<b>2,297,792</b>	<b>2,369,624</b>	<b>2,084,394</b>	<b>1,812,488</b>	<b>1,841,087</b>
รับดอกเบี้ย	19,956	16,979	19,714	18,949	15,291	19,732
จ่ายดอกเบี้ย	-	-	(541)	(3,483)	(2,046)	(586)
จ่ายภาษีเงินได้	(395,154)	(374,927)	(334,407)	(307,018)	(277,960)	(254,849)
<b>เงินสดสุทธิจากกิจกรรมดำเนินงาน</b>	<b>2,254,539</b>	<b>1,939,844</b>	<b>2,054,390</b>	<b>1,792,842</b>	<b>1,547,773</b>	<b>1,605,384</b>
<b>กระแสเงินสดได้มาจากกิจกรรมลงทุน</b>						
เงินลงทุนชั่วคราวลดลง (เพิ่มขึ้น)	(7,936)	(520,228)	(19,176)	(7,367)	(520,984)	85
เงินปันผลรับ	18,956	18,938	28,086	127,022	181,407	112,855
เงินสดจ่ายซื้อเงินลงทุนในบริษัทย่อย	-	-	-	(8,880)	-	-
เงินในทุยี่ระยะสั้นแก่กิจการที่เกี่ยวข้องกันลดลง(เพิ่มขึ้น)	14,594	(204,415)	352,167	14,594	(204,415)	373,433
เงินลงทุนในบริษัทย่อยเพิ่มขึ้น	-	-	-	-	-	(40,000)
เงินสดรับจากการจำหน่ายเงินลงทุน	-	-	112,848	-	-	-
เงินสดรับจากการจำหน่ายที่ดิน อาคารและอุปกรณ์	7,105	4,811	13,770	6,500	1,217	5,418
เงินสดจ่ายซื้อที่ดิน อาคารและอุปกรณ์	(639,130)	(572,113)	(556,109)	(518,459)	(429,555)	(360,180)

(หน่วย : พันบาท)

รายการ	งบการเงินรวม			งบการเงินเฉพาะบริษัท		
	2560	2559	2558	2560	2559	2558
เงินสดรับชำระเงินให้กู้ยืมระยะยาวแก่กิจการที่เกี่ยวข้องกัน	-	-	-	-	-	13,800
เงินสดจ่ายซื้อสินทรัพย์ไม่มีตัวตน	(19,279)	(21,365)	(12,337)	(9,146)	(20,455)	(10,732)
<b>เงินสดสุทธิได้มาจาก (ใช้ไปใน) กิจกรรมลงทุน</b>	<b>(625,690)</b>	<b>(1,294,372)</b>	<b>(80,751)</b>	<b>(395,736)</b>	<b>(974,785)</b>	<b>94,679</b>
<b>กระแสเงินสดจากกิจกรรมจัดหาเงิน</b>						
เงินสดจ่ายจากการซื้อเงินลงทุนในบริษัทย่อยจากผู้มีส่วนได้เสียที่ไม่มีอำนาจควบคุมของบริษัทย่อย	(8,880)	-	-	-	-	-
เงินกู้ยืมระยะสั้นจากบริษัทย่อยเพิ่มขึ้น	-	-	-	166,490	154,363	122,872
เงินสดจ่ายชำระเจ้าหนี้สัญญาเช่าการเงิน	(1,101)	(914)	(3,116)	-	-	-
เงินสดรับจากการเรียกชำระค่าหุ้นเพิ่มจากผู้มีส่วนได้เสียที่ไม่มีอำนาจควบคุมของบริษัทย่อย	1,734	137	(9,985)	-	-	-
เงินปันผลจ่าย	(1,100,000)	(1,000,000)	(1,299,993)	(1,100,000)	(1,000,000)	(1,299,993)
เงินปันผลจ่ายของบริษัทย่อยแก่ผู้มีส่วนได้เสียที่ไม่มีอำนาจควบคุม	(34,434)	(34,037)	(37,937)	-	-	-
<b>เงินสดสุทธิใช้ไปในกิจกรรมจัดหาเงิน</b>	<b>(1,142,681)</b>	<b>(1,034,814)</b>	<b>(1,351,031)</b>	<b>(933,510)</b>	<b>(845,637)</b>	<b>(1,177,121)</b>
<b>เงินสดและรายการเทียบเท่าเงินสดเพิ่มขึ้น (ลดลง) สุทธิ</b>	<b>486,168</b>	<b>(389,342)</b>	<b>622,608</b>	<b>463,596</b>	<b>(272,649)</b>	<b>522,942</b>
<b>เงินสดและรายการเทียบเท่าเงินสดต้นปี</b>	<b>527,968</b>	<b>917,310</b>	<b>294,702</b>	<b>425,238</b>	<b>697,887</b>	<b>174,945</b>
<b>เงินสดและรายการเทียบเท่าเงินสดปลายปี</b>	<b>1,014,136</b>	<b>527,968</b>	<b>917,310</b>	<b>888,834</b>	<b>425,238</b>	<b>697,887</b>
<b>ข้อมูลกระแสเงินสดเปิดเผยเพิ่มเติม</b>						
<b>รายการที่ไม่ใช่เงินสด</b>						
สินทรัพย์ซื้อภายใต้สัญญาเช่าการเงิน	946	-	-	-	-	-
เจ้าหนี้ค่าซื้อที่ดิน อาคารและอุปกรณ์เพิ่มขึ้น (ลดลง)	1,865	20,711	15,569	17,214	(2,710)	18,938
เจ้าหนี้ค่าก่อสร้างและเงินประกันผลงานเพิ่มขึ้น (ลดลง)	(3,553)	(28,078)	10,281	(526)	8,541	643



**อัตราส่วนทางการเงิน**  
**(FINANCIAL RATIOS)**

**การแสดงผลอัตราส่วนทางการเงินที่สำคัญปี 2560 2559 และ 2558**

อัตราส่วน		งบการเงินรวม			งบการเงินเฉพาะกิจการ		
		2560	2559	2558	2560	2559	2558
<b>1.</b>	<b>อัตราส่วนสภาพคล่อง</b> <b>(LIQUIDITY RATIO)</b>						
1.1	อัตราส่วนสภาพคล่อง (Current Ratio)	เท่า	2.25	2.06	1.75	1.85	1.67
1.2	อัตราส่วนสภาพคล่องหมุนเร็ว (Quick Ratio)	เท่า	1.24	0.94	1.11	0.98	0.99
1.3	อัตราส่วนหมุนเวียนลูกหนี้การค้า (Accounts Receivable Turnover)	เท่า	11.21	11.60	11.3	11.11	11.65
1.4	ระยะเวลาเก็บหนี้เฉลี่ย (Average Collection Period)	วัน	32.56	31.46	32.29	32.86	31.34
1.5	อัตราส่วนหมุนเวียนสินค้าคงเหลือ (Inventory Turnover)	เท่า	56.40	59.72	54.09	80.45	75.40
1.6	ระยะเวลาการหมุนเวียนของสินค้าคงคลัง (Inventory Turnover Period)	วัน	6.47	6.11	6.75	4.54	4.84
1.7	อัตราส่วนหมุนเวียนเจ้าหนี้การค้า (Accounts Payable Turnover)	เท่า	9.04	9.16	8.72	9.02	9.06
1.8	ระยะเวลาย่อยหนี้เฉลี่ย	วัน	40.36	39.83	41.86	40.49	40.28
<b>2.</b>	<b>อัตราส่วนแสดงความสามารถในการหากำไร</b> <b>(PROFITABILITY RATIO)</b>						
2.1	อัตรากำไรขั้นต้น (Gross Profit Margin on Sales)	%	35.44	35.04	35.73	36.04	35.32
2.2	อัตรากำไรสุทธิ (Profit Margin on Sales)	%	14.60	13.38	13.43	16.43	15.47
2.3	อัตราผลตอบแทนผู้ถือหุ้น (Return on Equity)	%	21.57	19.47	19.99	23.79	21.97
<b>3.</b>	<b>อัตราส่วนแสดงประสิทธิภาพในการดำเนินงาน</b> <b>(EFFICIENCY RATIO)</b>						
	อัตราผลตอบแทนจากสินทรัพย์ (Return on Asset)	%	19.45	17.60	18.31	20.29	18.72
<b>4.</b>	<b>อัตราส่วนวิเคราะห์นโยบายทางการเงิน</b> <b>(FINANCIAL POLICY RATIO)</b>						
4.1	อัตราส่วนหนี้สินต่อส่วนของผู้ถือหุ้น (Debt to Equity)	เท่า	0.36	0.37	0.39	0.45	0.42
4.2	อัตราส่วนความสามารถชำระดอกเบี้ย (Interest Coverage)	เท่า	29,774.87	21,432.55	2,658.82	496.17	722.38

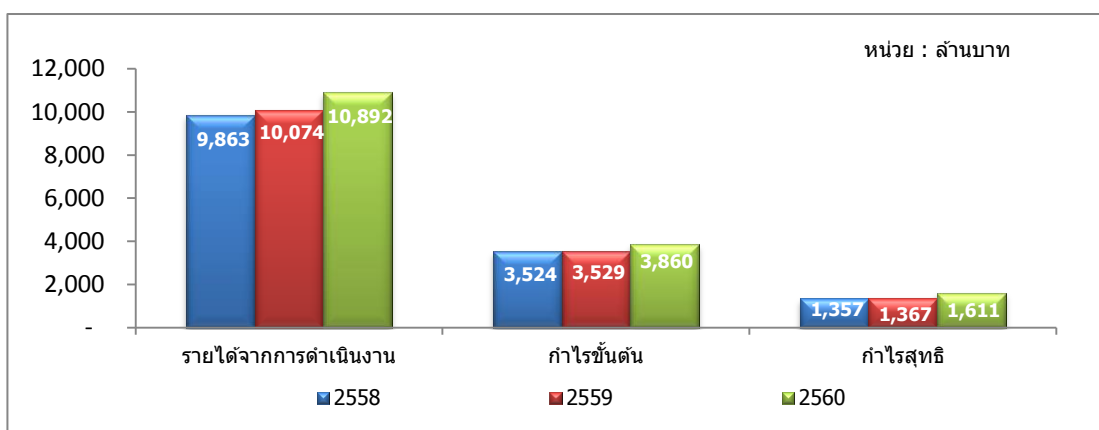
#### 14. การวิเคราะห์และคำอธิบายของฝ่ายจัดการ

ตามที่บริษัท สมิติเวช จำกัด (มหาชน) ("บริษัทฯ") ได้นำส่งงบการเงินสำหรับปีสิ้นสุดวันที่ 31 ธันวาคม 2560 ซึ่งได้ผ่านการตรวจสอบโดยผู้สอบบัญชีรับอนุญาต และคณะกรรมการบริษัทฯ แล้วนั้น งบการเงินรวมของบริษัทฯ แสดงฐานะการเงินสำหรับปีสิ้นสุดวันที่ 31 ธันวาคม 2560 และ 2559 มีผลกำไรสุทธิหลังภาษี 1,611 ล้านบาท และ 1,367 ล้านบาท เพิ่มขึ้นร้อยละ 17.9 และร้อยละ 0.7 ตามลำดับเมื่อเปรียบเทียบกับงวดเดียวกันของปีก่อน และงบการเงินเฉพาะกิจการ มีผลกำไรสุทธิหลังภาษี 1,471 ล้านบาท และ 1,286 ล้านบาท เพิ่มขึ้นร้อยละ 14 และร้อยละ 10 ตามลำดับเมื่อเปรียบเทียบกับงวดเดียวกันของปีก่อน

การเปลี่ยนแปลงที่สำคัญเกิดจากการที่ฝ่ายบริหารได้มีการพัฒนาทางการแพทย์อย่างต่อเนื่องจนได้รับการยอมรับในระบบสากลด้วยการให้บริการด้านการแพทย์แก่คนไทย และชาวต่างชาติ ตามมาตรฐานการแพทย์ขั้นสูง และได้มีการปรับเปลี่ยนนโยบาย กำหนดทิศทางและกลยุทธ์ชัดเจนมากขึ้นโดยเฉพาะโรคเกี่ยวกับเด็ก มีการสนับสนุนและบริหารจัดการด้านบุคลากรอย่างมีประสิทธิภาพทำให้ผลประกอบการดีขึ้นอย่างชัดเจนดังนี้

##### เมื่อพิจารณาจากงบการเงินรวม

ผลการดำเนินงานสำหรับปี



##### ▪ รายได้

ปัจจุบันโรงพยาบาลสมิติเวช ศรีนครินทร์ และสุขุมวิท ผู้ใช้บริการหลักยังคงเป็นคนไทย สำหรับโรงพยาบาลสมิติเวช ศรีนครินทร์ มีผู้ให้บริการเป็นชาวต่างชาติประมาณ 25% โรงพยาบาลสมิติเวช สุขุมวิท มีผู้ให้บริการเป็นชาวต่างชาติประมาณ 45% ซึ่งส่วนใหญ่เป็นชาวญี่ปุ่น รายได้จากการดำเนินงานเพิ่มขึ้นเนื่องจากจำนวนผู้ป่วยเพิ่มขึ้นทั้งคนไข้นอก และคนไข้ใน อัตราร้อยละ 10 และ ร้อยละ 6 ตามลำดับ โดยรายได้หลักมาจากค่ายา เวชภัณฑ์ ค่าตรวจวิเคราะห์แลป และค่าแพทย์

รายได้จากค่ารักษาพยาบาลสำหรับปี 2560 มีจำนวน 10,779 ล้านบาท เพิ่มขึ้นจากงวดเดียวกันของปี 2559 เป็นเงิน 806 ล้านบาท คิดเป็นร้อยละ 8

##### ▪ ค่าใช้จ่าย

ค่าใช้จ่ายรวมปี 2560 มีจำนวน 8,998 ล้านบาท เพิ่มขึ้นจากงวดเดียวกันของปี 2559 เป็นเงิน 530 ล้านบาท คิดเป็นร้อยละ 6 ซึ่งแบ่งเป็นต้นทุนขายและให้บริการเพิ่มขึ้น 488 ล้านบาท คิดเป็นร้อยละ 7 และค่าใช้จ่ายในการขายและบริหารเพิ่ม 43 ล้านบาท คิดเป็นร้อยละ 2 ซึ่งส่วนใหญ่เพิ่มขึ้นจากต้นทุนค่ายา ค่าเวชภัณฑ์ทางการแพทย์ ค่าแลป ค่าแพทย์ และค่าเสื่อมราคาของอุปกรณ์ทางการแพทย์ และอาคารใหม่ของสมิติเวช ศรีราชา

- **ภาษีเงินได้**

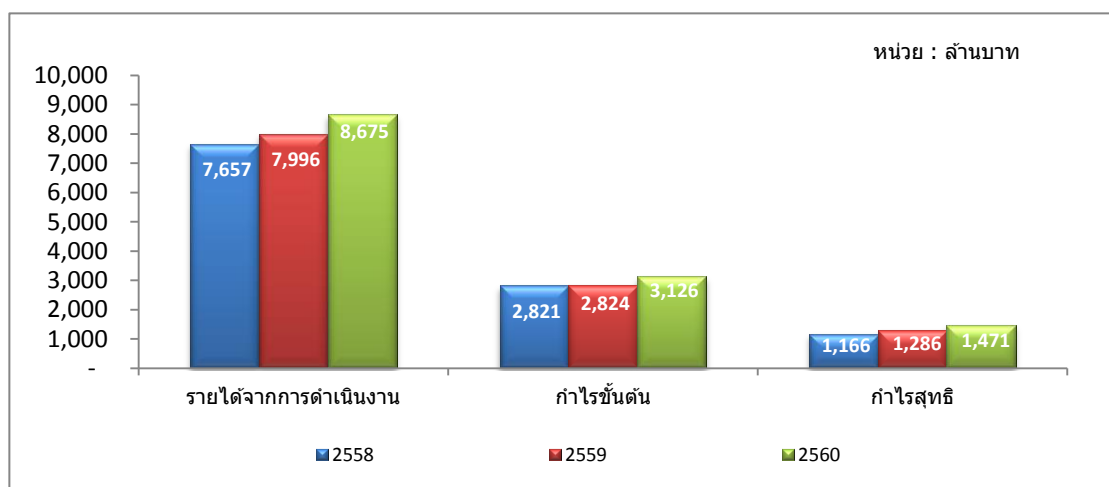
ภาษีเงินได้สำหรับปี 2560 มีจำนวน 396 ล้านบาท เพิ่มขึ้นจากงวดเดียวกันของปี 2559 เป็นเงิน 53 ล้านบาท คิดเป็นร้อยละ 16 เนื่องจากกำไรจากการดำเนินงานเพิ่มขึ้น 244 ล้านบาท คิดเป็นร้อยละ 17

- **กำไรสุทธิ**

กำไรสุทธิสำหรับปี 2560 มีจำนวน 1,611 ล้านบาท เพิ่มขึ้นจากงวดเดียวกันของปี 2559 เป็นเงิน 245 ล้านบาท คิดเป็นร้อยละ 18

### เมื่อพิจารณางบการเงินเฉพาะกิจการ

ผลการดำเนินงานสำหรับปี



- **รายได้**

รายได้จากคำรักษาพยาบาลสำหรับปี 2560 มีจำนวน 8,675 ล้านบาท เพิ่มขึ้นจากงวดเดียวกันของปี 2559 เป็นเงิน 679 ล้านบาท คิดเป็นร้อยละ 8 ซึ่งเกิดจากรายได้คำรักษาพยาบาลจากผู้ป่วยนอกเพิ่มขึ้นร้อยละ 6 และรายได้จากผู้ป่วยในเพิ่มขึ้นร้อยละ 12

- **ค่าใช้จ่าย**

ค่าใช้จ่ายรวมสำหรับปี 2560 มีจำนวน 7,151 ล้านบาท เพิ่มขึ้นจากงวดเดียวกันของปี 2559 เป็นเงิน 392 ล้านบาท คิดเป็นร้อยละ 6 ซึ่งแบ่งเป็นต้นทุนขายและบริการเพิ่มขึ้น 377 ล้านบาท คิดเป็นร้อยละ 7 และค่าใช้จ่ายในการขายและบริหารเพิ่มขึ้น 15 ล้านบาท คิดเป็นร้อยละ 1 ซึ่งส่วนใหญ่เพิ่มขึ้นจากต้นทุนค่ายา ค่าเวชภัณฑ์ทางการแพทย์ ค่าแลป ค่าแพทย์ และค่าเสื่อมราคาจากการซื้ออุปกรณ์ทางการแพทย์ใหม่

- **ภาษีเงินได้**

ภาษีเงินได้สำหรับปี 2560 มีจำนวน 324 ล้านบาท เพิ่มขึ้นจากงวดเดียวกันของปี 2559 เป็นเงิน 57 ล้านบาท คิดเป็นร้อยละ 21 ซึ่งเป็นไปในทิศทางเดียวกับการเพิ่มขึ้นของรายได้

- **กำไรสุทธิ**

กำไรสุทธิสำหรับปี 2560 มีจำนวน 1,471 ล้านบาท เพิ่มขึ้นจากงวดเดียวกันของปี 2559 เป็นเงิน 185 ล้านบาท คิดเป็นร้อยละ 14

## กระแสเงินสด

หน่วย : ล้านบาท

งบการเงินรวม	31 ธันวาคม 2560	31 ธันวาคม 2559	เปลี่ยนแปลง	%
เงินสดสุทธิได้มาจากกิจกรรมดำเนินงาน	2,255	1,940	315	16.24
เงินสดสุทธิใช้ไปในกิจกรรมลงทุน	(626)	(1,294)	668	(51.62)
เงินสดสุทธิใช้ไปในกิจกรรมจัดหาเงิน	(1,143)	(1,035)	(108)	10.43
เงินสดและรายการเทียบเท่าเงินสดเพิ่มขึ้น(ลดลง)สุทธิ	486	(389)	875	(224.94)
เงินสดและรายการเทียบเท่าเงินสด ณ วันต้นปี	528	917	(389)	(42.42)
เงินสดและรายการเทียบเท่าเงินสด ณ วันสิ้นปี	1,014	528	486	92.05

สำหรับปีสิ้นสุดวันที่ 31 ธันวาคม 2560 บริษัท และบริษัทย่อยมีเงินสดและรายการเทียบเท่าเงินสดเพิ่มขึ้นสุทธิ 486 ล้านบาท โดยบริษัทฯและบริษัทย่อยมีเงินสดสุทธิยกมา ณ วันต้นงวดจำนวน 528 ล้านบาท เป็นผลให้เงินสดสุทธิปลายงวดคงเหลือเท่ากับ 1,014 ล้านบาท

1. บริษัทฯ และบริษัทย่อยมีเงินสดรับสุทธิจากกิจกรรมดำเนินงานในระหว่างปีเป็นจำนวน 2,255 ล้านบาท ดังนี้
  - จากกำไรก่อนภาษี 2,090 ล้านบาท ปรับกระทบด้วยค่าเสื่อมราคาและค่าตัดจำหน่าย ประมาณ 603 ล้านบาท
  - การเปลี่ยนแปลงในสินทรัพย์จากการดำเนินงานเพิ่มขึ้น 187 ล้านบาท และหนี้สินจากการดำเนินงานเพิ่มขึ้น 192 ล้านบาท
  - จากดอกเบี้ยรับ จำนวน 20 ล้านบาท
  - จ่ายภาษีเงินได้เป็นจำนวน 395 ล้านบาท
2. บริษัทฯ และบริษัทย่อยมีเงินสดใช้ไปสุทธิในกิจกรรมลงทุนจำนวน 626 ล้านบาท ดังนี้
  - เงินสดจ่ายซื้อที่ดิน อาคารและอุปกรณ์ ประมาณ 639 ล้านบาท
  - เงินสดจ่ายซื้อสินทรัพย์ไม่มีตัวตนประมาณ 19 ล้านบาท
  - เงินให้กู้ยืมแก่กิจการที่เกี่ยวข้องกันลดลงประมาณ 15 ล้านบาท
  - เงินปันผลรับจำนวน 19 ล้านบาท
  - เงินลงทุนชั่วคราวเพิ่มขึ้นประมาณ 8 ล้านบาท
  - เงินสดรับจากการขายอุปกรณ์ทางการแพทย์และสินทรัพย์ถาวรอื่นประมาณ 7 ล้านบาท
3. บริษัทฯ และบริษัทย่อยมีเงินสดใช้ไปสุทธิในกิจกรรมจัดหาเงินจำนวน 1,143 ล้านบาท ดังนี้
  - เงินปันผลจ่ายจำนวน 1,100 ล้านบาท
  - เงินปันผลจ่ายของบริษัทย่อยแก่ผู้มีส่วนได้เสียที่ไม่มีอำนาจควบคุม จำนวน 34 ล้านบาท
  - เงินสดจ่ายจากการลงทุนในบริษัทย่อยประมาณ 9 ล้านบาท

ทั้งนี้เงินสดคงเหลือปลายงวดจำนวน 1,014 ล้านบาท เป็นเงินสดและเงินฝากธนาคารประมาณ 1,008 ล้านบาท เป็นเงินฝากประจำไม่เกิน 3 เดือน จำนวน 6 ล้านบาท

## อัตราส่วนทางการเงินที่สำคัญ

อัตราส่วนทางการเงินที่สำคัญ	31 ธันวาคม 2560	31 ธันวาคม 2559	เปลี่ยนแปลง
อัตราส่วนความสามารถในการทำกำไร			
▪ อัตรากำไรขั้นต้น	35.44	35.04	0.40
▪ อัตรากำไรสุทธิ	14.60	13.38	1.22
▪ อัตราผลตอบแทนจากสินทรัพย์ (ROA)	19.45	17.60	1.85
▪ อัตราผลตอบแทนผู้ถือหุ้น (ROE)	21.57	19.47	2.10
อัตราส่วนหมุนเวียนลูกหนี้การค้า (เท่า)	11.21	11.60	(0.39)
ระยะเวลาเก็บหนี้เฉลี่ย (วัน)	32.56	31.46	1.10

## งบแสดงฐานะการเงิน

หน่วย : ล้านบาท

งบแสดงฐานะการเงินรวม	31 ธันวาคม 2560	31 ธันวาคม 2559	เปลี่ยนแปลง	%
สินทรัพย์รวม	11,105	10,393	712	6.85
หนี้สินรวม	2,799	2,638	161	6.10
ส่วนของผู้ถือหุ้นของบริษัทใหญ่รวม	7,725	7,216	509	7.05
ส่วนของผู้ถือหุ้นรวม	8,306	7,755	551	7.11

### สินทรัพย์รวม

สินทรัพย์รวมของบริษัทฯ และบริษัทย่อย ณ วันที่ 31 ธันวาคม 2560 มีจำนวน 11,105 ล้านบาท เปลี่ยนแปลงเพิ่มขึ้น 712 ล้านบาท เนื่องจากเงินสดและรายการเทียบเท่าเงินสดเพิ่มขึ้น 486 ล้านบาท เงินลงทุนชั่วคราวเพิ่มขึ้น 8 ล้านบาท ลูกหนี้การค้าและลูกหนี้อื่นเพิ่มขึ้น 151 ล้านบาท เงินให้กู้ยืมระยะสั้นแก่กิจการที่เกี่ยวข้องกันลดลง 15 ล้านบาท สินค้าคงเหลือเพิ่มขึ้น 19 ล้านบาท เงินลงทุนในบริษัทรวมเพิ่มขึ้น 33 ล้านบาท ที่ดิน อาคาร และอุปกรณ์เพิ่มขึ้น 34 ล้านบาท สินทรัพย์ไม่มีตัวตนเพิ่มขึ้น 7 ล้านบาท และสินทรัพย์ไม่หมุนเวียนอื่นลดลง 10 ล้านบาท

### หนี้สินรวม

หนี้สินรวมของบริษัทฯ และบริษัทย่อย ณ วันที่ 31 ธันวาคม 2560 มีจำนวน 2,799 ล้านบาท เปลี่ยนแปลงเพิ่มขึ้น 161 ล้านบาท เกิดจากเจ้าหนี้การค้าและเจ้าหนี้อื่นเพิ่มขึ้น 75 ล้าน ค่าใช้จ่ายค้างจ่ายเพิ่มขึ้น 59 ล้านบาท ภาษีเงินได้ค้างจ่ายเพิ่มขึ้น 14 ล้านบาท หนี้สินภาษีเงินได้รอการตัดบัญชีลดลง 13 ล้านบาท

### ส่วนของผู้ถือหุ้นรวม

ส่วนของผู้ถือหุ้นรวมของบริษัทและบริษัทย่อย ณ วันที่ 31 ธันวาคม 2560 มีจำนวน 8,306 ล้านบาท เปลี่ยนแปลงเพิ่มขึ้น 551 ล้านบาทเนื่องจากกำไรจากการดำเนินงานสำหรับปี