

ส่วนที่ 1 การประกอบธุรกิจ

1. นโยบายและภาพรวมการประกอบธุรกิจ

บริษัท สมิติเวช จำกัด (มหาชน) ประกอบธุรกิจโรงพยาบาลเอกชน ให้บริการรักษาพยาบาล ภายใต้ชื่อ โรงพยาบาลสมิติเวช รวม 41 ปี ประกอบด้วย โรงพยาบาลสมิติเวช สุขุมวิท ขนาด 275 เตียง โรงพยาบาลสมิติเวช ศรีนครินทร์ ขนาด 400 เตียง และโรงพยาบาลเจแปนนิส บาย สมิติเวช ขนาด 30 เตียง โดยให้บริการผู้ป่วยนอกและผู้ป่วยในตลอด 24 ชั่วโมง ในระดับตติยภูมิ (Tertiary Care) มีคณะแพทย์ผู้เชี่ยวชาญครบทุกสาขาพร้อมทั้งอุปกรณ์การแพทย์และการวินิจฉัยโรคที่ทันสมัยครบวงจรด้วยมาตรฐานสากล และได้ยกระดับการดูแลรักษาผู้ป่วยเด็กของโรงพยาบาลสมิติเวชในระดับโรงพยาบาล โดยเรียกการบริการดังกล่าวว่า โรงพยาบาลเด็กสมิติเวช นอกจากนี้ ให้บริการรักษาพยาบาลแบบไม่รับผู้ป่วยไว้ค้างคืน หรือ Out Patient Clinic อีก 2 แห่ง ณ ปัจจุบัน ได้แก่ สมิติเวชสุวรรณภูมิ คลินิกเวชกรรม และสมิติเวชดอนเมือง คลินิกเวชกรรม

1.1 ประวัติโดยสังเขป

บริษัท สมิติเวช จำกัด (มหาชน) ก่อตั้งโดยกลุ่มนักธุรกิจและกลุ่มแพทย์ผู้เชี่ยวชาญจากโรงเรียนแพทย์ ด้วยปณิธานความมุ่งมั่นตั้งใจที่จะสร้างโรงพยาบาลศูนย์กลางแห่งความเชี่ยวชาญในใจกลางกรุงเทพมหานคร พร้อมด้วยภาพลักษณ์ของการบริการที่เปี่ยมด้วยรอยยิ้ม บนพื้นฐานการดูแลสุขภาพด้วยความใส่ใจ จึงได้จดทะเบียนเป็นบริษัทจำกัด ในนามของ “บริษัท สุขุมวิทเวชกิจ จำกัด” เมื่อวันที่ 28 ธันวาคม 2519 มีทุนจดทะเบียน 20 ล้านบาท และมีสำนักงานใหญ่ตั้งอยู่ที่ 133 สุขุมวิท 49 (ซอยกลาง) แขวงคลองตันเหนือ เขตวัฒนา กรุงเทพมหานคร 10110 โดยได้รับความกรุณาจาก ม.ร.ว.คึกฤทธิ์ ปราโมช อดีตนายกรัฐมนตรี ตั้งชื่อโรงพยาบาลให้ว่า “โรงพยาบาลสมิติเวช” อันมีความหมายว่า “ที่รวมแห่งแพทย์” โดยมีตราสัญลักษณ์ของโรงพยาบาลประกอบด้วยเครื่องหมายกากบาทสีทอง หมายถึง ความเชี่ยวชาญทางการแพทย์ และลูกศรสี่เขี้ยวที่ชี้พุ่งเข้าที่มุมกากบาททั้ง 4 ทิศ หมายถึงการเข้ามาทุกทิศทุกทาง นอกจากนี้สัญลักษณ์ทางการแพทย์ และสีทองคือ ความเป็นเลิศ จึงสะท้อนภาพลักษณ์ของโรงพยาบาลสมิติเวชในความหมายของศูนย์รวมแห่งความเป็นเลิศทางการแพทย์

“โรงพยาบาลสมิติเวช” เปิดให้บริการเมื่อวันที่ 4 มิถุนายน 2522 ได้รับการไว้วางใจจากผู้มารับบริการทั้งในประเทศและต่างประเทศเป็นจำนวนมากมาโดยตลอด ซึ่งบริษัทฯ ขยายกิจการอย่างต่อเนื่อง โดยได้ก่อสร้างอาคารใหม่และจัดหาเครื่องมือและอุปกรณ์การแพทย์เพิ่มเติมมาเป็นลำดับ

บริษัทฯ ได้นำหลักทรัพย์ “SVH” ของบริษัทฯ เข้าจดทะเบียนในตลาดหลักทรัพย์แห่งประเทศไทย เมื่อปี 2532 และเมื่อ 11 พฤษภาคม 2535 ได้เปลี่ยนชื่อเป็น บริษัท สมิติเวช จำกัด จากนั้นได้แปรสภาพเป็นบริษัทมหาชน เมื่อ 25 มกราคม 2536

ในปี 2536 บริษัทฯ ได้ก่อสร้างโรงพยาบาลแห่งที่สองชื่อว่า “โรงพยาบาลสมิติเวช ศรีนครินทร์” ตั้งอยู่ที่ 488 ถนนศรีนครินทร์ แขวงสวนหลวง เขตสวนหลวง กรุงเทพมหานคร และเปิดให้บริการอย่างเป็นทางการ เมื่อวันที่ 1 พฤศจิกายน 2540 โรงพยาบาลสมิติเวชแห่งแรก จึงได้เปลี่ยนชื่อเป็นโรงพยาบาลสมิติเวช สุขุมวิท นับแต่นั้นมา

เมื่อวันที่ 4 มิถุนายน 2562 บริษัทฯ ได้เปิด “โรงพยาบาลเจแปนนิส บาย สมิตีเวช” อย่างเป็นทางการ ให้การดูแลรักษาพยาบาลด้วยมาตรฐานสากลในแบบวัฒนธรรมของญี่ปุ่น ด้วยการออกแบบสถานที่ อุปกรณ์ พร้อมด้วยบุคลากรที่สามารถสื่อสารภาษาญี่ปุ่น และให้บริการตลอด 24 ชั่วโมง เพื่อดูแลสุขภาพทั้งชาวไทยและชาวญี่ปุ่นในประเทศไทยตลอดจนประเทศใกล้เคียง เพื่อให้ผู้รับบริการเกิดความอุ่นใจในการรักษาเสมือนโรงพยาบาลในบ้านเกิดของตนเอง

1.2 วิสัยทัศน์ วัตถุประสงค์ และเป้าหมายการดำเนินงานธุรกิจ

วิสัยทัศน์

เป็นองค์กรแห่งคุณค่า ยึดหยุ่น ว่องไวต่อการเปลี่ยนแปลง

Agile : Organization of Value

คุณค่า

บริษัทฯ ได้กำหนดคุณค่าในการดำเนินกิจการของบริษัทฯ สุ่วิสัยทัศน์ ดังนี้

- เพื่อคุณค่าของการดำเนินชีวิตด้วยสุขภาพที่ดีของผู้มารับบริการ โดยโรงพยาบาลให้การดูแลสุขภาพอนามัยทั้งทางร่างกายและจิตใจ
- บริษัทฯ มุ่งเน้นความสำคัญเพื่อเป็นที่ยอมรับในการให้บริการที่มีคุณภาพ และดำรงไว้ซึ่งวัฒนธรรมเชิงคุณภาพในการดำเนินงานทุกภาคส่วนของบริษัทฯ และโรงพยาบาล
- เคารพ ให้เกียรติ และรักษาความลับของผู้มาใช้บริการ โดยคำนึงถึงสิทธิประโยชน์ของผู้มารับบริการเป็นสำคัญ
- ตระหนักถึงความสำคัญและยอมรับในบุคลากรทางการแพทย์ทุกสาขา รวมทั้งให้การสนับสนุนในการทำแผนปฏิบัติงานเพื่อการพัฒนาคุณภาพบริการทางการแพทย์อย่างต่อเนื่อง เพื่อให้บรรลุตามวัตถุประสงค์ขององค์กร
- ศึกษาความต้องการของชุมชน ทั้งทางด้านการรักษาพยาบาลและสุขภาพอนามัยอันเกี่ยวข้องกับเทคโนโลยี และแหล่งที่มาของการให้บริการสาธารณสุข โดยนำมากำหนดวางแผนเพื่อให้บริการที่สอดคล้องต่อความต้องการของชุมชน
- บริษัทฯ ตระหนักถึงหน้าที่ความรับผิดชอบในการจัดให้มีบริการ ทั้งทางด้านการรักษาและดูแลสุขภาพที่ดีที่สุด โดยการเสนอคุณค่าบริการด้วยบุคลากรที่มีคุณภาพและประสิทธิภาพสูง

1.3 การเปลี่ยนแปลงและพัฒนาที่สำคัญ

(1) การเปลี่ยนแปลงด้านโครงสร้างเงินทุนและบริหารงาน

เมื่อปี 2547 มีการเปลี่ยนแปลงโครงสร้างผู้ถือหุ้น โดยบริษัท กรุงเทพดุสิตเวชการ จำกัด (มหาชน) ประกอบธุรกิจโรงพยาบาลเอกชนเช่นกัน ภายใต้ชื่อว่า “โรงพยาบาลกรุงเทพ” ผู้ถือหุ้นรายใหญ่เสนอแผนการปรับโครงสร้างการถือหุ้นและการจัดการต่อบริษัทฯ โดยไม่เปลี่ยนแปลงโครงสร้างการบริหารงาน และให้บริษัทฯ คงความเป็นเอกลักษณ์ของโรงพยาบาลสมิตีเวช และมุ่งเน้นการพัฒนาเพิ่มศักยภาพในการแข่งขันและสร้างความแข็งแกร่งในการให้บริการทางการแพทย์ของกลุ่มร่วมกัน ซึ่งสามารถลดต้นทุนทางการเงินและต้นทุนการดำเนินงานที่ซ้ำซ้อนกัน และสนับสนุนการใช้ทรัพยากรร่วมกันอย่างมีประสิทธิภาพ ตลอดจนสนับสนุนให้เกิดการจัดระบบบริหารงานและการจัดการของกลุ่มอย่างมีประสิทธิภาพ ส่งผลให้เกิดการประหยัดต่อขนาด (Economy of Scale) รวมทั้งเสริมสร้างให้มีศักยภาพทางการเงินที่แข็งแกร่ง และการเอื้อประโยชน์ร่วมกันในหลายๆ ด้าน (Synergy) เพื่อบริหารนโยบายการออกนอกระบบราชการของโรงพยาบาลรัฐ และการลงทุนของนักลงทุนต่างชาติในธุรกิจโรงพยาบาล (Healthcare Sector)

จากเจตนารมณ์และแนวทางดังกล่าว บริษัทฯ ได้พัฒนาองค์กรอย่างต่อเนื่อง ส่งผลให้กิจการมีความเจริญเติบโตไปในทิศทางเดียวกัน และเกิดประสิทธิผลอย่างเป็นรูปธรรม โดยบริษัทฯ หรือโรงพยาบาลสมิติเวชได้ร่วมมือกับบริษัทใหญ่ หรือ บริษัท กรุงเทพมหานคร จำกัด (มหาชน) ในการบริหารงานโรงพยาบาลแห่งอื่นที่บริษัทใหญ่ถือหุ้นหรือเป็นผู้ลงทุนโครงการดังกล่าว และยินยอมให้ใช้ชื่อ “โรงพยาบาลสมิติเวช” ประกอบชื่อสถานพยาบาลนั้นๆ ได้แก่ โรงพยาบาลสมิติเวช ธนบุรี โรงพยาบาลสมิติเวช ชลบุรี และโรงพยาบาลสมิติเวช ไขนาทาวน์ ซึ่งเป็นที่ยอมรับในชุมชน และมีผลการดำเนินงานดีขึ้นเป็นลำดับ แนวทางดังกล่าวส่งเสริมศักยภาพให้โรงพยาบาลเครือข่ายทั้งกลุ่มสามารถดูแลสุขภาพชาวไทยได้อย่างทั่วถึงและมีประสิทธิภาพ และให้การรักษายาบาลแก่ชาวต่างประเทศด้วยมาตรฐานคุณภาพระดับสากล สอดรับกับนโยบายของรัฐบาลในการผลักดันประเทศไทยให้เป็น “ศูนย์กลางการดูแลสุขภาพของเอเชีย” (Medical Hub of Asia) ตลอดจนพันธสัญญาประชาคมเศรษฐกิจอาเซียน (ASEAN Economic Community : AEC) การท่องเที่ยวเชิงสุขภาพ (Medical Tourism) และโครงการพัฒนาระเบียงเศรษฐกิจพิเศษภาคตะวันออก หรือ Eastern Economic Corridor (EEC) ต่อไป

(2) การพัฒนาด้านคุณภาพโรงพยาบาลและบริการ

บนเส้นทางแห่งการดูแลสุขภาพ โรงพยาบาลสมิติเวช ได้ยึดมั่นแนวทางการดูแลผู้ป่วยด้วยคุณภาพ และความใส่ใจอย่างต่อเนื่องตลอดมา ในปี 2542 โรงพยาบาลสมิติเวช สุขุมวิท ได้ผ่านการรับรองเป็น “โรงพยาบาลสายสัมพันธ์แม่-ลูก” จากองค์การอนามัยโลก (WHO) และองค์การยูนิเซฟ (Unicef) และกระทรวงสาธารณสุข ต่อมาในเดือนพฤษภาคม 2544 บริษัทฯ พร้อมด้วยโรงพยาบาลสมิติเวช สุขุมวิท และโรงพยาบาลสมิติเวช ศรีนครินทร์ ได้รับการรับรองมาตรฐานระบบ ISO 9002 จากบริษัท Bureau Veritus (Thailand) จากนั้นในเดือนธันวาคม 2546 ได้รับการรับรองกระบวนการคุณภาพโรงพยาบาล จากสถาบันพัฒนาและรับรองคุณภาพโรงพยาบาล (The Institute of Hospital Quality Improvement & Association (HA – Thailand))

ในปี 2547 โรงพยาบาลสมิติเวช สุขุมวิท ได้รับรางวัล Prime Minister’s Export Award ประเภทบริการดีเด่นประจำปี 2547 (Most Recognized Service 2004) และได้รับการคัดเลือกให้เป็น The Best International Hospital จากนิตยสาร Apartment Living จากนักธุรกิจชาวต่างชาติที่มาพำนักรักษาและดำเนินธุรกิจในประเทศไทย

ในปี 2550 โรงพยาบาลสมิติเวช สุขุมวิท และโรงพยาบาลสมิติเวช ศรีนครินทร์ ได้รับการรับรองกระบวนการคุณภาพตามมาตรฐานคุณภาพระดับสากลจากสถาบันรับรองคุณภาพโรงพยาบาลแห่งประเทศไทยสหรัฐอเมริกา ชื่อว่า Joint Commission International (JCI) ซึ่งองค์กรดังกล่าวทำหน้าที่พัฒนากระบวนการคุณภาพและความปลอดภัยในการให้บริการด้านสุขภาพและการแพทย์ระดับโลก และภายในปีเดียวกัน โรงพยาบาลสมิติเวชทั้งสองแห่งได้ผ่านการต่ออายุการรับรองกระบวนการคุณภาพมาตรฐานคุณภาพโรงพยาบาลจากสถาบันพัฒนาและรับรองคุณภาพโรงพยาบาล อีกด้วย

ต่อมาในปี 2551 โรงพยาบาลสมิติเวช ศรีราชา ซึ่งเป็นบริษัทย่อยของบริษัทฯ ได้ผ่านการรับรองมาตรฐานกระบวนการคุณภาพโรงพยาบาลจากองค์กร JCI เช่นเดียวกัน โรงพยาบาลสมิติเวช จึงเป็นแห่งแรกในประเทศไทยที่มีโรงพยาบาลทุกแห่งในกลุ่มผ่านการรับรองมาตรฐานสากล เพื่อผู้ให้บริการชาวไทยได้รับการดูแลด้วยมาตรฐานสากล ที่คำนึงถึงคุณภาพและความปลอดภัยของผู้ใช้บริการเป็นสำคัญ โดยดูแลผู้ป่วยแบบองค์รวมตั้งแต่แรกเริ่มเข้ารับรักษาจนกลับบ้าน ภายในปี 2551 นั้น โรงพยาบาลสมิติเวช สุขุมวิท ได้ผ่านการรับรองมาตรฐานการดูแลผู้ป่วยเฉพาะทางอีก

2 โรค หรือเรียกว่า Clinical Care Program Certification (CCPC) ได้แก่ โรคมะเร็งปอด (Lung Cancer Program) และโรคกล้ามเนื้อหัวใจตายเฉียบพลัน (Acute Myocardial Infarction (AMI) Program) โดย JCI นอกจากนี้ที่กล่าวโรงพยาบาลสมิติเวช สุขุมวิท ได้พัฒนาองค์ความรู้ในการดูแลมารดาและเด็กอย่างต่อเนื่อง และผ่านการรับรองมาตรฐานสายใยรักแห่งครอบครัวระดับทอง โดยกรมอนามัย กระทรวงสาธารณสุข ซึ่งเป็นโรงพยาบาลเอกชนแห่งแรกที่ได้รับการรับรองมาตรฐานดังกล่าว

ปี 2552 โรงพยาบาลสมิติเวช สุขุมวิท ได้รับการรับรองมาตรฐานการดูแล และรักษาโรคเฉพาะทางเพิ่มอีก 1 สาขาในโรคข้อเข่าเสื่อม (Osteoarthritis of Knee Program) จากองค์กร JCI ประเทศสหรัฐอเมริกา ส่วนโรงพยาบาลสมิติเวช ศรีนครินทร์ ได้รับการรับรองมาตรฐานการดูแล และรักษาโรคเฉพาะทาง 2 สาขา ได้แก่ โรคปวดหลัง (Low Back Pain Program) และโรคหลอดเลือดสมองอุดตัน (Primary Stroke Program) และในปี 2553 โรงพยาบาลสมิติเวช ทั้ง 2 แห่ง ได้แก่ โรงพยาบาลสมิติเวช สุขุมวิท และโรงพยาบาลสมิติเวช ศรีนครินทร์ ผ่านการเยี่ยมสำรวจ และรับรองมาตรฐานคุณภาพโรงพยาบาลระดับสากลโดย JCI เป็นครั้งที่สอง สำหรับโรงพยาบาลสมิติเวช ศรีนครินทร์ ได้ผ่านการเยี่ยมสำรวจและรับรองมาตรฐานกระบวนการคุณภาพโรงพยาบาลโดยสถาบันรับรองสถานพยาบาล (องค์การมหาชน) เป็นครั้งที่สองอีกด้วย ต่อมาในปี 2554 โรงพยาบาลสมิติเวช สุขุมวิท ได้รับการต่ออายุการรับรองมาตรฐานการดูแลผู้ป่วยเฉพาะทางในโรคมะเร็งปอด และโรคกล้ามเนื้อหัวใจตายเฉียบพลัน โดยองค์กร JCI นอกจากนี้ได้ผ่านการต่ออายุมาตรฐานคุณภาพโรงพยาบาลฉบับเฉลิมพระเกียรติฉลองสิริราชสมบัติครบรอบ ๖๐ ปี ซึ่งเน้นการพัฒนาคุณภาพการดูแลผู้ป่วย การเสริมสร้างสุขภาพ และการบริหารองค์กร อีกทั้งผ่านการรับรองมาตรฐานการจัดระบบสิ่งแวดล้อมเพื่อการเยียวยา (Healing Environment) โดยสถาบันรับรองคุณภาพสถานพยาบาล (องค์การมหาชน) หรือ สรพ. อีกด้วย สำหรับโรงพยาบาลสมิติเวช ศรีนครินทร์ ได้รับมอบประกาศนียบัตรจาก สรพ. ร่วมกับ บริษัท ไทยประกันชีวิต จำกัด เป็นสถานพยาบาลที่พัฒนาประสิทธิภาพการดูแลผู้ป่วยโรคปวดหลัง (Low Back Pain) ที่ดี (Good Practice)

ในปี 2555 โรงพยาบาลสมิติเวช สุขุมวิท ได้รับการต่ออายุมาตรฐานการดูแลรักษาโรคเฉพาะทางในสาขาโรคข้อเข่าเสื่อม เป็นครั้งที่สองจากองค์กร JCI และได้รับการต่ออายุการรับรองมาตรฐานสายใยรักแห่งครอบครัวระดับทอง เป็นครั้งที่สองจากกรมอนามัย กระทรวงสาธารณสุข รวมทั้งได้รับรางวัล Platinum Award Hospital Quality 2011 จากบริษัท อเมริกันฮินเตอร์แนชชั่นแนล แอสซิวเร้นส์ จำกัด อีกด้วย ในส่วนโรงพยาบาลสมิติเวช ศรีนครินทร์ ได้รับการรับรองมาตรฐานการดูแลรักษาโรคเฉพาะทางในสาขาใหม่ได้แก่ โรคหอบหืดในเด็ก (Childhood Asthma Program) โดยองค์กร JCI และได้รับการต่ออายุการรับรองมาตรฐานการดูแลรักษาโรคเฉพาะทางอีก 2 สาขา เป็นครั้งที่สองโดยองค์กร JCI ได้แก่ โรคปวดหลัง และโรคหลอดเลือดในสมองอุดตัน อีกทั้งได้รับมอบประกาศนียบัตรเป็นสถานพยาบาลที่พัฒนาประสิทธิภาพการดูแลรักษาโรคปวดหลังจากสถาบันรับรองคุณภาพสถานพยาบาล (องค์การมหาชน) ร่วมกับ บริษัท ไทยประกันชีวิต จำกัด (มหาชน) เป็นปีที่สอง

ในปี 2556 บริษัทฯ ได้รับรางวัลสุดยอดองค์กรแห่งปี (Thailand Top Company Award 2013) ด้านการแพทย์บริการสุขภาพโดยใช้หลักธรรมาภิบาลในการดำเนินธุรกิจ จัดโดย มหาวิทยาลัยหอการค้าไทยร่วมกับ บมจ. เออาร์ไอพี (ARIP) โดยนิตยสาร Business Plus ในส่วนของโรงพยาบาลสมิติเวช สุขุมวิท และโรงพยาบาลสมิติเวช ศรีนครินทร์ ผ่านการเยี่ยมชมสำรวจและรับรองมาตรฐานคุณภาพโรงพยาบาลระดับสากลโดย JCI เป็นรอบที่สาม นอกจากนี้ โรงพยาบาลสมิติเวช สุขุมวิท ได้รับรางวัล HMA Award จากองค์กร Hospital Management ในระดับ Excellence Award ในหมวด Smile Improvement for Internal Customer เรื่อง Smart Pharmaceutical ส่วนโรงพยาบาลสมิติเวช ศรีนครินทร์ ได้รับรางวัล HMA Award ในหมวด Human Resource Development เรื่อง Team Up Power Up ตลอดจนได้รับมอบรางวัล "Good Practice Low Back Pain" โดยสถาบันรับรองคุณภาพสถานพยาบาล (สรพ.) ร่วมกับ บริษัท ไทยประกันชีวิต อีกทั้งผ่านการรับรองเป็นโรงพยาบาลที่ให้การรักษาภาวะมีบุตรยาก (Assisted Reproductive Technology (ART)) โดยราชวิทยาลัยสูตินรีแพทย์และกรุงเทพมหานคร ได้มอบประกาศเกียรติคุณให้โรงพยาบาลสมิติเวช ศรีนครินทร์ เป็นสถานพยาบาลที่ดำเนินการและพัฒนากิจการควบคุมป้องกันโรคด้วยความมุ่งมั่นอย่างต่อเนื่อง นอกจากนี้ โรงพยาบาลสมิติเวช ศรีราชา ได้ผ่านการรับรองการต่ออายุมาตรฐานกระบวนการคุณภาพโรงพยาบาลโดยองค์กร JCI เป็นครั้งที่สองจากปี 2555 และได้รับรางวัลสถานประกอบการดีเด่นด้านแรงงานสัมพันธ์และสวัสดิการแรงงาน จากกระทรวงแรงงาน ในปี 2556 นับเป็นเวลา 6 ปี ติดต่อกันอีกด้วย

ในปี 2557 โรงพยาบาลสมิติเวช สุขุมวิท และโรงพยาบาลสมิติเวช ศรีนครินทร์ ได้ผ่านการรับรองมาตรฐานโรงพยาบาล โดยสถาบันรับรองคุณภาพสถานพยาบาล (องค์การมหาชน) หรือ สรพ. เป็นครั้งที่ 3 ส่วนโรงพยาบาลสมิติเวช ศรีราชา ผ่านการรับรองมาตรฐานโรงพยาบาลโดยองค์กรดังกล่าวเป็นรอบที่ 2 เช่นกัน นอกจากนี้ ได้รับรางวัลสถานประกอบการดีเด่นด้านแรงงานสัมพันธ์และสวัสดิการแรงงาน จากกระทรวงแรงงาน เป็นเวลา 9 ปี ติดต่อกันอีกด้วย ต่อมาโรงพยาบาลสมิติเวช ศรีนครินทร์ ได้รับการต่ออายุการรับรองมาตรฐานการดูแลผู้ป่วยเฉพาะโรคเป็นรอบที่สามโดยองค์กร JCI ในโรคปอดหลัง และโรคหอบหืดในเด็ก ในปี 2558 และในปี 2559 โรงพยาบาลสมิติเวช สุขุมวิท และโรงพยาบาลสมิติเวช ศรีนครินทร์ ผ่านการเยี่ยมชมสำรวจและรับรองคุณภาพโรงพยาบาลระดับสากลโดย JCI เป็นรอบที่สี่ และบริษัท สมิติเวช จำกัด (มหาชน) ได้รับรางวัล "สุดยอดองค์กรธุรกิจด้านการแพทย์และบริการสุขภาพ Thailand Top Company Awards" ต่อเนื่องเป็นปีที่ 4 นอกจากนี้ โรงพยาบาลเด็กสมิติเวช ได้รับรางวัล "The Best Hospital in Pediatric and Gynecology" และแพทย์จากโรงพยาบาลสมิติเวช ศรีนครินทร์ ได้รับรางวัล "The Best Physiotherapist" จากงาน "The Middle East Healthcare Leadership Awards" เมืองดูไบ ประเทศสหรัฐอาหรับเอมิเรตส์ เนื่องจากได้รับความไว้วางใจเป็นศูนย์กลางการเคลื่อนย้ายผู้ป่วยจากนานาประเทศเพื่อรักษาต่อเนื่องอย่างมีประสิทธิภาพอีกด้วย

ในปี 2560 บริษัทฯ มุ่งเน้นการพัฒนางานด้านการรักษาพยาบาลและการพัฒนาบุคลากรพร้อมกับโครงสร้างการบริหารงานให้สอดคล้องกับธุรกิจในบริบทใหม่ของผู้ใช้บริการยุคดิจิทัล โดยได้มุ่งเน้นการพัฒนาศูนย์ความเป็นเลิศ (Center of Excellence) การรักษาพยาบาลเฉพาะทางด้วยเทคโนโลยีที่ทันสมัย เช่น ศูนย์อุบัติเหตุ (Trauma Center) ที่โรงพยาบาลสมิติเวช ศรีนครินทร์ และสถาบันทางเดินอาหารและตับ ที่โรงพยาบาลสมิติเวช สุขุมวิท เป็นต้น นอกจากนี้ โรงพยาบาลสมิติเวช สุขุมวิท และโรงพยาบาลสมิติเวช ศรีราชา ได้รับการเยี่ยมชมสำรวจจากองค์กร Japanese Council for Quality Health Care เพื่อส่งเสริมให้ผู้ให้บริการชาวญี่ปุ่นมั่นใจในบริการของโรงพยาบาล

ยิ่งขึ้น และในปี 2560 นี้ โรงพยาบาลสมิติเวช ได้รับมอบรางวัลอันทรงเกียรติระดับสากลหลายรางวัล เช่น โรงพยาบาลสมิติเวช ได้รับคัดเลือกให้เป็นโรงพยาบาล Top 10 ใน World's Best Hospitals For Medical Tourist บริษัท สมิติเวช จำกัด (มหาชน) ได้รับรางวัลสุดยอดองค์กรแห่งปี "Thailand Top Company Award 2017" ต่อเนื่องเป็นปีที่ 5 และการรับมอบรางวัลระดับโลกด้านสุขภาพและการท่องเที่ยว เป็นต้น

ในปี 2561 บริษัทฯ มุ่งเน้นการดูแลสุขภาพแบบองค์รวม "Total Health Solution" และส่งเสริมให้ผู้รับบริการให้ดูแลสุขภาพในเชิงป้องกันโรค ภายใต้หลักการ "เราไม่อยากให้ใครป่วย" โดยเน้นนวัตกรรมที่สามารถค้นหาความเสี่ยงในการเกิดโรคต่างๆ แบบเฉพาะเจาะจง (Personal Health Mapping) เชิงลึกในระดับยีน (Genes) ซึ่งเรียกว่า "Precision Medicine" นอกจากนี้ โรงพยาบาลสมิติเวช ได้ร่วมมือโรงพยาบาลซาโนแห่งประเทศญี่ปุ่น ซึ่งมีชื่อเสียงในการส่องกล้องตรวจและรักษามะเร็งลำไส้ใหญ่และกระเพาะอาหาร ในการแลกเปลี่ยนความรู้ และฝึกอบรมเกี่ยวกับเทคโนโลยีที่ทันสมัยสำหรับการป้องกันและรักษาโรคมะเร็ง และโรงพยาบาลเด็กสมิติเวชร่วมมือกับ The Oregon Health & Science University (OHSU) และ Doernbecher Childrens' Hospital ในการแลกเปลี่ยนความรู้และเทคนิคในการดูแลผู้ป่วยเด็กตั้งแต่ทารกแรกเกิดจนถึงโตเต็มวัย เพื่อให้เด็กมีคุณภาพชีวิตที่ดีในอนาคต

ทั้งนี้ ในปี 2561 โรงพยาบาลสมิติเวช ได้รับรางวัลอันทรงเกียรติระดับนานาชาติหลายรางวัล เช่น Asian Hospital Management Award 2018 ประเภท Most Improved Thai Hospital ในงานสัมมนาประจำปี 2561 ของเครือข่ายพันธมิตรอุตสาหกรรมดูแลสุขภาพในเอเชีย (Hospital Management Asia (HMA)) รางวัล Asia Corporate Excellence & Sustainability Awards 2018 (ACES) จาก The MORS Group เพื่อยกย่องความสำเร็จขององค์กรที่มีความมั่นคงและยั่งยืน รางวัล World Best Hospital for Medical Tourist 2018 เป็นปีที่ 2 จากองค์กร The Medical Travel Quality Alliance (MTQUA) เป็นผู้ประเมินคุณภาพโรงพยาบาลด้านการรองรับนักท่องเที่ยวเชิงคุณภาพของโรงพยาบาลต่างๆ ในทวีปเอเชีย รวมถึงตะวันออกกลาง ยุโรปและอเมริกา และรางวัล Global Health and Travel Awards ในประเภท Pediatric Service Provider of the Year in Asia Pacific ประเภท Cosmetic Surgery Provider of the Year in Asia Pacific และประเภท Gastroenterology Service Provider of the Year in Asia Pacific จาก AB Bernstein สภาอุตสาหกรรมและงานวิจัยสหรัฐอเมริกา นอกจากนี้ โรงพยาบาลสมิติเวช ได้รับพระราชทานรางวัล Thailand Corporate Excellence Award 2018 จากสมเด็จพระเทพรัตนราชสุดาฯ สยามบรมราชกุมารี และโรงพยาบาลเด็กสมิติเวช ได้รับพระราชทานโล่รางวัลโรงพยาบาลคุณธรรมดีเด่น ประจำปี 2561 จากพระเจ้าวรวงศ์เธอ พระองค์เจ้าโสมสวลี พระวรราชาทินัดดามาตุ เป็นต้น

เมื่อวันที่ 4 มิถุนายน 2562 โรงพยาบาลเจแปนนิส บาย สมิติเวช เปิดให้บริการอย่างเป็นทางการ มีขนาด 30 เตียง ให้การดูแลสุขภาพพยาบาลด้วยมาตรฐานสากลในแบบวัฒนธรรมของญี่ปุ่น ด้วยการออกแบบสถานที่ อุปกรณ์ พร้อมด้วยบุคลากรที่สามารถสื่อสารภาษาญี่ปุ่น และให้บริการตลอด 24 ชั่วโมง เพื่อดูแลสุขภาพทั้งชาวไทยและชาวญี่ปุ่นในประเทศไทยตลอดจนประเทศใกล้เคียง เพื่อให้ผู้รับบริการเกิดความมั่นใจในการรักษาเสมือนโรงพยาบาลในบ้านเกิดของตนเอง นอกจากนี้ โรงพยาบาลสมิติเวช สุขุมวิท และโรงพยาบาลสมิติเวช ศรีนครินทร์ ได้ผ่านการต่ออายุการรับรองมาตรฐานคุณภาพโรงพยาบาลระดับสากลโดย JCI เป็นรอบที่ 5 มีระยะเวลาอีก 3 ปี ถึงปี 2565 นอกจากนี้ สมิติเวชเป็นโรงพยาบาลแรกนอกประเทศญี่ปุ่น ที่ได้รับการเยี่ยมชมสำรวจจาก Japan Council

for Quality Health Care (JCQHC) ประเทศญี่ปุ่น ด้านคุณภาพความปลอดภัยทางการแพทย์ และในปี 2562 บริษัทฯ ได้รับมอบรางวัลอันทรงเกียรติอีกหลายรางวัล อาทิ HR Asia Best Companies to Work for in Asia (Thailand Edition) จัดโดย Business Media International ประเทศมาเลเซีย The Best Hospital for Woman Health of year 2019 ใน Asia Pacific รางวัล Inter Partner Assistance Award รางวัล Allianz Ayudhya Service Awards 2018 รางวัล Muang Thai Life Assurance Hospital Award 2018 และรางวัล Best Brand Performance on Social media by Category เป็นต้น

ในช่วงต้นปี 2563 มีเหตุการณ์โรคติดเชื้อไวรัส Corona สายพันธุ์ใหม่ หรือเรียกว่า COVID-19 อุบัติขึ้นใหม่ ซึ่งเกิดขึ้นอย่างเฉียบพลัน รุนแรง และระบาดทั่วโลกรวมทั้งในประเทศไทย ส่งผลกระทบต่อการดำรงชีวิตของผู้คนและการประกอบธุรกิจทุกภาคอุตสาหกรรม ตลอดจนส่งผลให้เกิดการเปลี่ยนแปลงในวิถีการดำเนินชีวิตรูปแบบใหม่ของผู้คนทั่วโลก หรือที่เรียกว่า New Normal อีกทั้งไม่สามารถคาดคะเนได้ว่า ผลกระทบนี้จะสิ้นสุดลงเมื่อไร โรคติดเชื้อ COVID-19 ส่งผลกระทบต่อระบบสาธารณสุขของประเทศ ซึ่งภาครัฐออกมาตรการควบคุมการระบาด การป้องกัน และการรักษาผู้ป่วยจากโรคดังกล่าว นอกจากนี้ วิกฤต COVID-19 ส่งผลกระทบรุนแรงต่อภาคธุรกิจและเศรษฐกิจโดยรวมของประเทศมากกว่าเหตุการณ์ใดๆ ก่อนหน้านี้ ในส่วนของประเทศไทยนับว่า สามารถจัดการกับสถานการณ์ได้ดีในช่วงแรก และจากมาตรการ Lockdown ของประเทศต่างๆ ทั่วโลก ส่งผลกระทบต่อธุรกิจที่ต้องพึ่งพาต่างประเทศค่อนข้างมาก เช่น การท่องเที่ยว ธุรกิจการบิน ในส่วนของโรงพยาบาลเอกชน ต้องปรับตัวรองรับวิกฤตการณ์ดังกล่าวทั้งในส่วนของด้านการแพทย์ และการบริหารจัดการธุรกิจที่ได้รับผลกระทบจากปริมาณผู้ใช้บริการชาวต่างชาติที่ลดน้อยลงเนื่องจากไม่สามารถเดินทางมารับการรักษาพยาบาลที่ประเทศไทย นอกจากนี้ ผู้ใช้บริการชะลอการมาพบแพทย์ หรือไม่อยากเข้ามาโรงพยาบาลเพราะกลัวเรื่องโรคติดเชื้ออีกด้วย สำหรับกลุ่มโรงพยาบาลสมิติเวช ได้ปรับเปลี่ยนแนวทางการให้บริการสอดคล้องกับวิกฤตการณ์ จัดให้มี ARI Clinic : ให้บริการตรวจคัดกรองโรคระบบทางเดินหายใจ (Acute Respiratory Tract Infection (ARI)) สำหรับผู้ที่มีอาการไอ จาม เจ็บคอ มีไข้ มีน้ำมูก หรือหายใจหอบเหนื่อย รวมถึงการตรวจคัดกรองโรค COVID โดยคัดแยกคนไข้กลุ่มเสี่ยงในห้องแยกโรค Isolate Room ที่มีความกดอากาศเป็นลบเพื่อไม่ให้เกิดการแพร่กระจายของเชื้อ และจัดสถานที่หรือ Clinic โดยแยกสถานที่ตั้งอยู่นอกอาคารโรงพยาบาลจากกลุ่มผู้ใช้บริการทั่วไป รวมทั้งบริการตรวจเชื้อ COVID-19 แบบ Drive Thru โดยผู้ใช้บริการไม่ต้องลงจากรถเพื่ออำนวยความสะดวกและลดความกังวลของผู้ใช้บริการ เป็นต้น นอกจากนี้ จัดให้มีบริการ Samitivej Check-Up @ Home ตรวจสอบสุขภาพประจำปีถึงที่บ้าน สำหรับผู้ใช้บริการที่ประสงค์หลีกเลี่ยงการเข้ามาใช้บริการที่โรงพยาบาลเพื่อลดความเสี่ยงการติดเชื้อ โรงพยาบาลฯ ให้บริการตรวจติดตามอาการผู้ป่วยด้วยระบบ Virtual Follow Up นอกจากนี้ ให้บริการ “Mobile Vaccine” ฉีดวัคซีนนอกสถานที่ และบริการจัดส่งยาถึงที่บ้าน (Drug Delivery) เป็นต้น ส่งผลให้โรงพยาบาลฯ สามารถดูแลสุขภาพผู้ใช้บริการที่อยู่ในประเทศและต่างประเทศอย่างต่อเนื่อง

(3) นวัตกรรมทางการแพทย์และบริการ

บริษัทฯ มุ่งมั่นพัฒนานวัตกรรมทางการแพทย์ และการบริการอย่างต่อเนื่อง เพื่อก้าวไปสู่การเป็น “Connected Hospital” อย่างเต็มรูปแบบ โดยเชื่อมโยงระบบการรักษาพยาบาลกับงานบริการสนับสนุน พร้อมทั้งข้อมูลและข่าวสารต่างๆ ด้วยระบบคอมพิวเตอร์และอุปกรณ์อันทันสมัยผ่านระบบสื่อสารได้อย่างไร้พรมแดน สอดคล้องกับวิถีชีวิตประจำวันของผู้ใช้บริการในยุคไอที ส่งผลให้ผู้ใช้บริการได้รับความสะดวกและรวดเร็ว

ในปี 2556 กลุ่มโรงพยาบาลสมิติเวช สุขุมวิท โรงพยาบาลสมิติเวช ศรีนครินทร์ และโรงพยาบาลบีเอ็นเอช ได้ร่วมมือกับทรูมูฟ เอช และทรูแอปเซ็นเตอร์ ในการพัฒนา Application “Samitivej Connect” และ “BNH Connect” เชื่อมโยงข้อมูลแบบ Real Time ผ่านเทคโนโลยีสื่อสาร 3G ที่มีประสิทธิภาพ กับระบบงานของโรงพยาบาล สามารถให้การดูแลสุขภาพแก่ผู้ใช้บริการใน Function ต่างๆ ได้อย่างรวดเร็วไม่ว่าจะอยู่สถานที่ใด เช่น การบริการ Personalized Health Secretary โดยมีเจ้าหน้าที่พร้อมที่จะตอบคำถามเรื่องสุขภาพทุกวันตลอด 24 ชั่วโมง ซึ่งจะเป็นประโยชน์อย่างยิ่งสำหรับผู้ป่วยเรื้อรังที่ต้องการดูแลเป็นพิเศษ เช่น โรคเบาหวาน โรคไต และโรคหัวใจ เป็นต้น นอกจากนี้ สามารถเตือนการนัดหมายแพทย์ และเรียกรถพยาบาลฉุกเฉินด้วยระบบ GPS เป็นต้น ซึ่งนับได้ว่าเป็นมิติใหม่ของ Healthcare Innovation และเป็นกลุ่มแรกในประเทศไทย และภูมิภาคเอเชียตะวันออกเฉียงใต้ที่ให้บริการนี้

นอกจากนี้ โรงพยาบาลสมิติเวช ยังคงมุ่งมั่นที่จะดูแลผู้ป่วยแบบองค์รวมทั้งร่างกายและจิตใจ หรือ Holistic Care ด้วยระบบบริการที่มีความประณีตและอ่อนโยน มีมิติทางจิตใจพร้อมด้วยสภาพแวดล้อมแห่งการเยียวยา หรือ Healing Environment ครอบคลุมทั้งการดูแลในเชิงป้องกัน การเยียวยารักษา และการฟื้นฟูสุขภาพอย่างครบวงจรด้วยมาตรฐานสูง เพื่อให้ผู้ใช้บริการเกิดความพึงพอใจสูงสุด โดยในการนี้บริษัทฯ ได้พัฒนาห้องพักรักษาผู้ป่วยให้เป็น Digital Ward โดยนำระบบคอมพิวเตอร์และอุปกรณ์อิเล็กทรอนิกส์ เชื่อมโยงด้วยระบบสื่อสารมาติดตั้งในห้องพักรักษาผู้ป่วยใน ควบคุมระบบการรักษาความปลอดภัย การใช้อุปกรณ์ไฟฟ้าและการควบคุมอุณหภูมิห้องพัก และอื่นๆ ด้วยอุปกรณ์ iPod Touch และระบบ Entertainment ต่างๆ เป็นต้น เพื่ออำนวยความสะดวกให้ผู้ป่วยในระหว่างเข้าพักรักษาและได้รับความบันเทิงอีกด้วย

เพื่อสนับสนุนให้การรักษายาบาลเป็นไปอย่างมีประสิทธิภาพและรวดเร็ว โรงพยาบาลสมิติเวช ได้นำระบบ Electronic Patient Record (EPR) มาใช้งานในการรักษายาบาลผู้ป่วย ซึ่งในขั้นต้นได้ติดตั้งใช้งานในการดูแลผู้ป่วยนอกในปี 2557 ระบบ EPR ดังกล่าวเป็นการบันทึกข้อมูลผู้ป่วยลงในระบบคอมพิวเตอร์ ส่งผลให้ข้อมูลถูกจัดทำเป็นไปอย่างครบถ้วนตามมาตรฐาน สามารถสืบค้นข้อมูลได้ตลอดเวลาและรวดเร็ว ลดเวลาการรอคอยเพิ่มประวัติผู้ป่วย และลดการสูญหายของข้อมูลที่สำคัญซึ่งจำเป็นในการรักษายาบาล อีกทั้ง สามารถจัดเก็บไว้ได้ในช่วงเวลาที่ยาวนาน อันเป็นประโยชน์แก่ผู้ป่วยโดยรวม

บริษัทฯ ได้พัฒนางานด้าน Information System อย่างต่อเนื่อง เพื่ออำนวยความสะดวกให้ผู้ใช้บริการ สามารถดูแลรักษาสุขภาพตนเองอย่างง่าย ปลอดภัย รวดเร็ว ได้ทุกสถานที่และทุกเวลา อย่างไรก็ตามด้วยระบบ “My Health by Samitivej” ซึ่งเป็น Application บนโทรศัพท์มือถือ ผู้ใช้บริการสามารถทำนัดหมายเพื่อพบแพทย์ผ่านการสื่อสารระบบ Online และรับข้อมูลผลการตรวจสุขภาพ รวมทั้งเพื่ออำนวยความสะดวกให้รายการยาที่ได้รับและอื่นๆ เป็นต้น นอกจากนี้ ได้พัฒนา “Samitivej E-Library” ซึ่งเป็น Application สนับสนุนการใช้ชีวิตประจำวันหรือ Life Style ในยุคปัจจุบันในการอ่านข้อมูลด้านสุขภาพนิตยสารและข่าวสารต่างๆ ผ่านโทรศัพท์มือถือ Tablet หรือคอมพิวเตอร์ ต่อมาได้พัฒนานวัตกรรมในการดูแลสุขภาพที่จะทำให้การดูแลสุขภาพเป็นเรื่องง่ายแล้วเข้าถึงอย่างสะดวกและรวดเร็วด้วย Application ชื่อว่า “My Health Plus” ที่รวบรวมประวัติการรักษาพยาบาลเฉพาะบุคคลที่เข้ารับการรักษาที่โรงพยาบาลสมิติเวช สุขุมวิท โรงพยาบาลสมิติเวช ศรีนครินทร์ และโรงพยาบาลเด็กสมิติเวช ซึ่งรวมถึงรายงานผลการตรวจสุขภาพประจำปี เพื่อให้ผู้ใช้บริการเข้าถึงข้อมูลและวางแผนการดูแลสุขภาพอย่างคล่องตัว นอกจากนี้ สนับสนุนกรณีเกิดเหตุ

ฉุกเฉิน โดยผู้ใช้บริการสามารถส่งต่อประวัติการรักษาพยาบาลเบื้องต้นได้อย่างรวดเร็ว อีกทั้งได้แนะนำ Samitivej Line Official Account และ Line Beacon ในการดูแลสุขภาพผู้ใช้บริการเฉพาะบุคคลอีกด้วย ซึ่งผู้ใช้บริการสามารถสอบถามปัญหาสุขภาพ นัดพบแพทย์ และจ่ายค่ารักษาพยาบาลเป็นต้น อันเป็นการให้บริการและอำนวยความสะดวกแก่ผู้ใช้บริการในยุคดิจิทัลอย่างทันสมัย

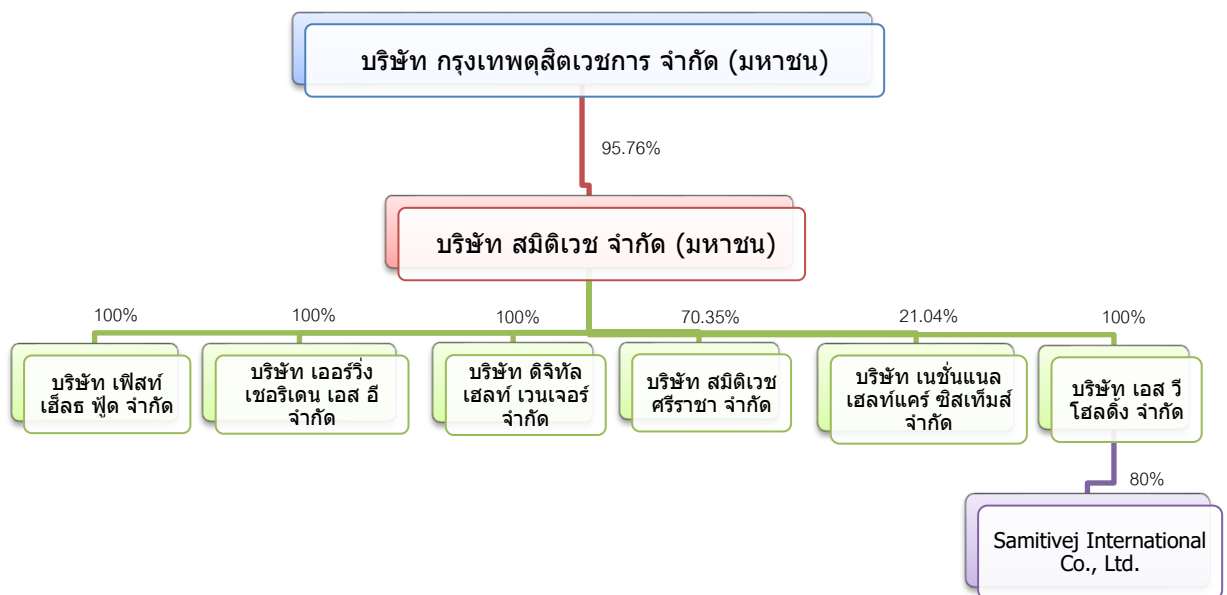
ในปี 2560 โรงพยาบาลเด็กสมิติเวช เปิดศูนย์ผ่าตัดทารกและเด็กอย่างครบวงจร ซึ่งเป็นโรงพยาบาลเอกชนแห่งแรกในประเทศไทยนำเทคโนโลยีการผ่าตัดแผลเล็กในเด็กโดยการส่องกล้อง พร้อมด้วยคณะแพทย์ผู้เชี่ยวชาญในการรักษาโรคเพื่อประโยชน์แก่ผู้ป่วยเด็กเฉพาะ เช่น ผ่าตัดไส้ติ่ง ผ่าตัดลำไส้ และผ่าตัดเนื้องอก เป็นต้น โดยมุ่งเน้นให้เป็นศูนย์การผ่าตัดทารกและเด็กในเอเชียแปซิฟิก นอกจากนี้ โรงพยาบาลสมิติเวช ได้แนะนำการบริการ “Divine” ด้วยนวัตกรรมการดูแลสุขภาพในระดับลึกถึงพันธุกรรมโดยออกแบบเฉพาะบุคคล ที่รวม Gene Test และ Personalized Medicine Examination ไว้ด้วยกันเป็นการดูแลสุขภาพในแบบฉบับของแต่ละบุคคล และสามารถป้องกันโรคได้อย่างมีประสิทธิภาพ

ในปี 2561 บริษัทฯ ส่งเสริมการดูแลสุขภาพเชิงป้องกันโรค (Preventive Medicine) อย่างต่อเนื่อง ภายใต้หลักการ “เราไม่อยากให้ใครป่วย” โดยนวัตกรรมค้นหาและวางแผนป้องกันโรคก่อนเกิดโรคในอนาคต วินิจฉัยแบบเจาะลึกถึงระดับพันธุกรรมหรือยีน (Genes) ประกอบกับแนวทางการใช้ชีวิต (Life Style) และสิ่งแวดล้อม (Environment) มาประมวลและวิจัยเพื่อวางแผนการรักษา รวมถึงการป้องกันโรคที่อาจจะเกิดขึ้นในอนาคตเฉพาะบุคคล หรือเรียกว่า “Precision Medicine” อาทิ การตรวจยีนก่อนตั้งครรภ์ที่มีความแม่นยำสูง เป็นการหยุดส่งต่อยีนร้ายต่อลูก และการสกัดกันความเสี่ยงในโรคร้ายต่างๆ เป็นการรู้เท่าทันโรคที่อาจเกิดขึ้นด้วยเทคโนโลยีที่ทันสมัย รวมถึงการรักษาโรคมะเร็งอย่างแม่นยำด้วยแนวทาง Targeted Therapy เป็นต้น นอกจากนี้ บริษัทฯ ได้พัฒนานวัตกรรมผ่านโทรศัพท์มือถือ “Samitivej Mobile Health” ภายใต้แนวคิด “เราไม่อยากให้ใครหวั่น” โดยใช้ Application ที่ชื่อว่า “Samitivej Plus” โดยคำนึงถึงการดูแลผู้รับบริการเป็นหลัก เพิ่มช่องทางการสื่อสารให้ผู้รับบริการติดต่อกับโรงพยาบาลได้อย่างสะดวกรวดเร็ว สามารถดูประวัติแพทย์ นัดหมายแพทย์ โดยระบุเวลานัดหมายได้ด้วยตนเอง ผู้รับบริการสามารถคิวการการรอคอยเพื่อพบแพทย์ การรอผลตรวจ การติดตามสถานะการผ่าตัด การชำระค่าบริการผ่าน QR Code หรือชำระค่าบริการด้วยบัตรเครดิต และการรับยาผ่าน Samitivej Plus Application รวมทั้งการดูประวัติการรักษาพยาบาล และรับข้อมูลข่าวสารอื่นๆ ที่เกี่ยวข้องกับการรักษาพยาบาลแบบ Online Real Time เพื่อลดปัญหาการรอนานเมื่อมารับบริการ นับได้ว่า เป็นจุดเริ่มต้นการเปลี่ยนแปลงรูปแบบการให้บริการ ที่อำนวยความสะดวกให้แก่ผู้ใช้บริการอย่างเหมาะสมกับยุคปัจจุบัน และเท่าทันการเปลี่ยนแปลงด้าน Digital Technology ที่เกิดขึ้นในชีวิตประจำวันอย่างพลิกโฉมและรวดเร็ว บริษัทฯ ดำเนินการพัฒนาโครงการ Samitivej Mobile Health เพิ่มประสิทธิภาพการบริการอย่างต่อเนื่องต่อไป รวมถึงการบริการพบแพทย์ผ่าน Online หรือ Virtual Hospital ให้สะดวกในการใช้งานยิ่งขึ้น

บริษัทฯ ได้ตระหนักถึงความเปลี่ยนแปลงในเรื่อง Digital Technology Disruption มาระยะหนึ่งแล้ว จึงได้ทำความเข้าใจกับการเปลี่ยนแปลงในสภาพแวดล้อมของธุรกิจดังกล่าว รวมถึงการเปลี่ยนแปลงในความต้องการของผู้ใช้บริการหรือผู้ป่วย นอกจากนี้ การแข่งขันในภาคธุรกิจที่ทวีความรุนแรงขึ้นโดยเปลี่ยนแปลงเป็นการแข่งขันแบบไร้พรมแดน (Borderless Competition) บน Digital Platform เป็นต้น ในปี 2563 บริษัทฯ ได้มุ่งเน้นพัฒนางานด้าน Digital Healthcare อย่างต่อเนื่องเพื่อรองรับการเปลี่ยนแปลงดังกล่าว เช่น การบริการ Samitivej Plus Application และ Samitivej

Virtual Hospital โดยให้บริการพบแพทย์ทางไกลด้วยระบบ Telemedicine แบบ Online Real Time นอกจากนี้ ได้นำอุปกรณ์ TytoCare เป็นนวัตกรรมใหม่ใช้ในการตรวจสุขภาพด้วยระบบ Teleconsultation สามารถตรวจวัดไข้ ฟังเสียงปอด ดูการอักเสบที่ลำคอ ลิ้นไก่ ต่อมทอนซิล ตรวจการอักเสบ การติดเชื้อภายในหู วัดการเต้นของหัวใจ รวมถึงดูการอักเสบของผิวหนังหนึ่งด้วย โดยสามารถถ่ายภาพและวิดีโอเก็บไว้ได้ ช่วยให้แพทย์สามารถทราบอาการของผู้ป่วยที่อยู่ห่างไกลได้อย่างทันที ด้วยระบบ On line แบบ Real time และเมื่อเกิดสถานการณ์โรค COVID-19 ระบาดขึ้น จึงเหมาะอย่างยิ่งในการตรวจคัดกรองและตรวจรักษาโรคติดเชื้อ COVID-19 สามารถลดความเสี่ยงการติดเชื้อของบุคลากรทางการแพทย์จากการสัมผัสและตรวจรักษาผู้ป่วยในระยะใกล้ ช่วยแก้ปัญหาการขาดแคลนบุคลากรทางการแพทย์รวมถึงลดปริมาณการใช้อุปกรณ์ป้องกันอันตรายส่วนบุคคล (Personnel Protection Equipment (PPE)) โรงพยาบาลสมิติเวช จึงสามารถดูแลผู้ป่วยได้ต่อเนื่องด้วยระบบเทคโนโลยีดังกล่าว โดยเฉพาะอย่างยิ่งได้รับความร่วมมือจากพนักงานและคณะแพทย์ในการปรับตัวและปรับเปลี่ยนกระบวนการงานสอดคล้องกับเหตุการณ์ได้อย่างดี ส่งผลให้บริษัทฯ มีความเจริญเติบโตท่ามกลางวิกฤตการณ์ดังกล่าว นอกจากนี้ โรงพยาบาลสมิติเวชและเครือข่ายโรงพยาบาลกรุงเทพ ได้มอบอุปกรณ์ TytoCare ให้แก่ภาครัฐ จำนวน 200 ชุด เพื่อใช้ในการดูแลผู้ป่วยติดเชื้อ COVID-19 ซึ่งโรงพยาบาลภาครัฐ ได้ขอบคุณและชื่นชมว่า อุปกรณ์ดังกล่าวสามารถตอบโจทย์ในการดูแลผู้ป่วยติดเชื้อได้อย่างดีและมีประสิทธิภาพในสถานการณ์โรคระบาดของประเทศไทยที่เกิดขึ้นอย่างเฉียบพลัน จุกเงิน และรุนแรง

1.4 โครงสร้างการถือหุ้นของกลุ่มบริษัท ณ วันที่ 31 ธันวาคม 2563



2. ลักษณะการประกอบธุรกิจ

2.1 ลักษณะผลิตภัณฑ์และบริการ

บริษัทฯ ให้บริการการรักษายาบาลแก่ผู้ใช้บริการแบบผู้ป่วยนอก (Out Patient Services) และผู้ป่วยใน (In Patient Services) จำแนกตามสถานที่ให้บริการ ดังนี้

(1) โรงพยาบาลสมิติเวช สุขุมวิท

โรงพยาบาลขนาด 275 เตียง ตั้งอยู่ที่ 133 สุขุมวิท 49 แขวงคลองตันเหนือ เขตวัฒนา กรุงเทพมหานคร ให้บริการด้านการรักษายาบาลทางการแพทย์ครบทุกสาขาโดยคณะแพทย์ผู้เชี่ยวชาญในระดับตติยภูมิ (Tertiary Care) ด้วยอุปกรณ์การรักษาที่ทันสมัย และครบวงจรในบรรยากาศสถานที่ที่อบอุ่น โอเอียง สะดวกสบาย พร้อมด้วยร้านค้าเอื้ออำนวยความสะดวกต่างๆ โดยให้บริการทั้งผู้ป่วยนอก ผู้ป่วยใน และแผนกฉุกเฉินโดยมีบริการรถ Ambulance ตลอด 24 ชั่วโมง กล่าวโดยสรุปได้แก่

ด้านผู้ป่วยนอก ให้บริการตรวจรักษาผู้ป่วยนอก แผนกอายุรกรรม ศัลยกรรม ตรวจรักษาโรคทั่วไปทุกสาขา พร้อมด้วยศูนย์รักษาน้ำบาดโรคเฉพาะทางต่างๆ (Center of Excellences) เช่น สถาบันหัวใจ ศูนย์โรคระบบทางเดินหายใจ สถาบันโรคตับและทางเดินอาหาร ซึ่งได้รับการรับรองให้เป็นสถาบันปลูกถ่ายตับ สถาบันสุขภาพผิวพรรณ บริการด้านความงาม จักษุคลินิก แผนกไต ศูนย์สุขภาพสตรี ซึ่งให้บริการและรับปรึกษาด้านสูติ-นรีเวช ศูนย์กระดูก ข้อ และการแพทย์กีฬา ศูนย์บริการดูแลสุขภาพแบบองค์รวม Life Center และโรงพยาบาลเด็กสมิติเวช ซึ่งเป็นสถาบันดูแลสุขภาพเด็กอย่างครบวงจร เป็นต้น

ด้านผู้ป่วยใน บริการหอผู้ป่วยในที่สามารถรองรับได้ 275 ห้อง

ด้านการแพทย์ โรงพยาบาลสมิติเวช สุขุมวิท มีแพทย์ผู้เชี่ยวชาญครบทุกสาขา โดยแบ่งเป็นแพทย์ประจำ และแพทย์ที่ปรึกษา รวม 649 ท่าน ได้ผ่านการรับรองเป็น "โรงพยาบาลสายสัมพันธ์แม่-ลูก" โดยกระทรวงสาธารณสุข องค์กรยูนิเซฟ และองค์การอนามัยโลก และผ่านการรับรองมาตรฐานระดับทองในโครงการสายใยรักแห่งครอบครัวโดยกรมอนามัย กระทรวงสาธารณสุข ซึ่งเป็นโรงพยาบาลเอกชนแห่งแรกในประเทศไทยที่ผ่านการรับรองมาตรฐานจากทั้งสององค์กรดังกล่าว นอกจากนี้ได้ผ่านการรับรองมาตรฐานคุณภาพโรงพยาบาลจากองค์กรภายในประเทศและระดับสากล ได้แก่ สถาบันรับรองคุณภาพสถานพยาบาล (องค์การมหาชน) หรือ The Healthcare Accreditation Institute (Public Organization) และองค์กร Joint Commission International (JCI) ประเทศสหรัฐอเมริกา

(2) โรงพยาบาลสมิติเวช ศรีนครินทร์

โรงพยาบาลขนาด 400 เตียง อาคารสูง 18 ชั้น พร้อมที่จอดรถใต้ดินอีก 500 คัน ตั้งอยู่ที่ 488 ถนนศรีนครินทร์ แขวงสวนหลวง เขตสวนหลวง กรุงเทพมหานคร ใกล้สนามบินสุวรรณภูมิ มีเส้นทางสัญจรที่เชื่อมต่อกับถนนหลักหลายสาย ทั้งถนนพระราม 9 ดัดใหม่ ถนนรามคำแหง ถนนศรีนครินทร์ และทางด่วนพิเศษ (Motor Way) ให้บริการด้านการรักษายาบาลทางการแพทย์ครบทุกสาขา โดยคณะแพทย์ผู้เชี่ยวชาญในระดับตติยภูมิ (Tertiary Care) ด้วยอุปกรณ์การแพทย์ที่ทันสมัยและครบวงจร พร้อมกับสถานที่ที่โอเอียง สะดวกสบายพร้อมด้วยร้านค้าเอื้ออำนวยความ

สะดวกต่างๆ โดยให้บริการผู้ป่วยนอก ผู้ป่วยใน และแผนกฉุกเฉินโดยมีบริการรถ Ambulance ตลอด 24 ชั่วโมง

โรงพยาบาลได้ขยายขอบเขตการบริการแผนกเด็กเป็นโรงพยาบาลเด็กสมิติเวช ให้เป็นสถาบันดูแลสุขภาพของเด็กแบบครบวงจรซึ่งให้บริการคลินิกรักษาโรคเฉพาะทางสำหรับเด็ก และการพัฒนาการของเด็กทุกระยะจนเติบโตใหญ่ ให้บริการโดยคณะแพทย์และเจ้าหน้าที่ที่มีความเชี่ยวชาญในการดูแลผู้ป่วยเด็กทั้งร่างกายและจิตใจ ซึ่งโรงพยาบาลเด็กสมิติเวช มีชื่อเสียงด้านการปลูกถ่ายไขกระดูก (Bone Marrow Transplant) การดูแลอภิบาลผู้ป่วยหนักทารกแรกเกิด และการเคลื่อนย้ายผู้ป่วยเด็กทางอากาศ

ด้านผู้ป่วยนอก ให้บริการตรวจรักษาโรคทั่วไปได้ครบทุกสาขาแพทย์ พร้อมด้วยศูนย์รักษาบำบัดโรคเฉพาะทาง (Center of Excellence) ในศูนย์ปลูกถ่ายอวัยวะไต การปลูกถ่ายไขกระดูก (Bone Marrow Transplant) คลินิกโรคหัวใจ ศูนย์โรคภูมิแพ้ ศูนย์สมองและระบบประสาท ศูนย์เวชศาสตร์ฟื้นฟู โดยรองรับการดูแลบำบัดผู้ป่วยโรคอัมพาตและโรคระบบประสาท ศูนย์รักษาด้วยออกซิเจนความดันสูง (Hyperbaric Oxygen Therapy Center) ศูนย์การได้ยิน และการดูแลสุขภาพผู้ป่วยเด็กอย่างครบวงจร โดยโรงพยาบาลเด็กสมิติเวช เช่น ศูนย์เด็กพิเศษ ศูนย์ธาลัสซีเมียและโลหิตวิทยาในเด็ก ศูนย์การเจริญเติบโตและเบาหวานในเด็ก และอื่นๆ เป็นต้น

ด้านผู้ป่วยใน บริการหอผู้ป่วยในที่สามารถรองรับได้ถึง 400 ห้อง โดยในระยะแรกได้เปิดบริการเพียง 154 ห้อง

ด้านการแพทย์ โรงพยาบาลมีแพทย์ผู้เชี่ยวชาญครบทุกสาขา โดยแบ่งเป็น แพทย์ประจำ และแพทย์ที่ปรึกษา รวม 490 ท่าน โรงพยาบาลสมิติเวช ศรีนครินทร์ ได้ผ่านการรับรองมาตรฐานคุณภาพโรงพยาบาลจากองค์กรภายในประเทศและระดับสากล ได้แก่ สถาบันรับรองคุณภาพสถานพยาบาล (องค์การมหาชน) หรือ The Healthcare Accreditation Institute (Public Organization) และมาตรฐานคุณภาพโรงพยาบาลขององค์กร Joint Commission International (JCI) ประเทศสหรัฐอเมริกา พร้อมกับการรับรองมาตรฐานการดูแลผู้ป่วยเฉพาะโรค (Clinical Care Program Certification หรือ CCPC) โรคหอบหืดในเด็ก (Childhood Asthma)

(3) โรงพยาบาลเจแปนนิส บาย สมิติเวช

โรงพยาบาลขนาด 30 เตียง สูง 7 ชั้น ตั้งอยู่ที่ 118 สุขุมวิท 49 แขวงคลองตันเหนือ เขตวัฒนา กรุงเทพมหานคร ใกล้เคียงกับโรงพยาบาลสมิติเวช สุขุมวิท ซึ่งเป็นที่อาศัยของชาวญี่ปุ่น ให้บริการ 24 ชั่วโมง ได้รับการออกแบบด้วยแนวทางอารยสถาปัตย์ (Universal Design) และตกแต่งภายในให้มีสภาพแวดล้อมแบบญี่ปุ่น รวมถึงการบริการด้วยวัฒนธรรมและระบบคุณภาพการรักษาพยาบาลแบบญี่ปุ่น เพื่อให้ผู้รับบริการรู้สึกผ่อนคลายและอบอุ่น

ด้านผู้ป่วยนอก ศูนย์ส่องกล้องระบบทางเดินอาหาร สถาบันโรคตับและทางเดินอาหาร ศูนย์ตรวจสุขภาพญี่ปุ่น

ด้านผู้ป่วยใน บริการหอผู้ป่วยในสำหรับผู้ใหญ่และผู้สูงอายุ และผู้ป่วยเด็ก

(4) คลินิกเวชกรรมให้บริการดูแลรักษาผู้ป่วยนอก ณ วันที่ 31 ธันวาคม 2563

(4.1) สมิติเวชสุวรรณภูมิ คลินิกเวชกรรม

ตั้งอยู่ที่บริเวณ ชั้น 3 ของอาคารผู้โดยสารสนามบินสุวรรณภูมิ บริเวณประตู D2 และ บริเวณประตู G1 ส่วนผู้โดยสารขาเข้า ให้บริการรักษาพยาบาลผู้ป่วยนอกด้านอายุรกรรมทั่วไป ซึ่งมีแพทย์และพยาบาลที่ผ่านการฝึกอบรมด้านการช่วยฟื้นคืนชีพ (Cardio Pulmonary Resuscitation) ให้บริการทุกวัน และมีบริการรถ Ambulance ตลอด 24 ชั่วโมง

(4.2) สมิติเวชดอนเมือง คลินิกเวชกรรม

ตั้งอยู่ที่บริเวณ ชั้น 3 ของอาคารผู้โดยสาร 1 สนามบินดอนเมือง ให้บริการรักษาพยาบาลผู้ป่วยนอกด้านอายุรกรรมทั่วไป ซึ่งมีแพทย์และพยาบาลที่ผ่านการฝึกอบรมด้านการช่วยฟื้นคืนชีพ (Cardio Pulmonary Resuscitation) ให้บริการทุกวัน และมีบริการรถ Ambulance ตลอด 24 ชั่วโมง

(5) โรงพยาบาลสมิติเวช ศรีราชา

บริษัท สมิติเวช ศรีราชา จำกัด ซึ่งเป็นบริษัทย่อย ดำเนินธุรกิจโรงพยาบาลเอกชนมีชื่อว่า "โรงพยาบาลสมิติเวช ศรีราชา" ตั้งอยู่ที่ 8 ซอยแหลมเกตุ ถนนเฉลิมจอมพล อำเภอศรีราชา จังหวัดชลบุรี ขนาด 184 เตียง ให้บริการแก่ผู้ป่วยนอกและผู้ป่วยในตลอด 24 ชั่วโมง ในมาตรฐานเดียวกัน ซึ่งได้ผ่านการรับรองมาตรฐานโรงพยาบาลจากสถาบันรับรองคุณภาพสถานพยาบาล (องค์การมหาชน) หรือ The Healthcare Accreditation Institute (Public Organization) และจากองค์กร Joint Commission International (JCI) ประเทศสหรัฐอเมริกา เช่นกัน นอกจากนี้ โรงพยาบาลสมิติเวช ศรีราชา ให้บริการผู้ป่วยนอกอีก 4 แห่ง ได้แก่

(5.1) คลินิกโรงพยาบาลสมิติเวช ศรีราชา

ตั้งอยู่ที่ 24/1 หมู่ 4 นิคมอุตสาหกรรมอีสเทิร์นซีบอร์ด อินดัสเตรียล เอสเตท (ระยอง) ตำบลปลวกแดง อำเภอปลวกแดง จังหวัดระยอง

(5.2) คลินิกเวชกรรมสมิติเวช เครือสหพัฒน์

ตั้งอยู่ที่ 227/62 หมู่ที่ 11 ตำบลหนองขาม อำเภอศรีราชา จังหวัดชลบุรี

(5.3) คลินิกเวชกรรมสมิติเวช บ้านบึง

ตั้งอยู่ที่ 3/30 ถนนบ้านบึง-บ้านค่าย ตำบลบ้านบึง อำเภอบ้านบึง จังหวัดชลบุรี

(5.4) สหคลินิกสมิติเวช เจฟาร์ค

ตั้งอยู่ที่ 445/1 หมู่ที่ 5 ตำบลสุรศักดิ์ อำเภอศรีราชา จังหวัดชลบุรี

2.2 โครงสร้างรายได้

โครงสร้างรายได้ของบริษัทฯ 3 ปีที่ผ่านมา
สำหรับแต่ละปีสิ้นสุด ณ วันที่ 31 ธันวาคม 2563 2562 และ 2561

หน่วย : ล้านบาท

ผลิตภัณฑ์ / บริการ	2563		2562		2561	
	รายได้	%	รายได้	%	รายได้	%
ค่าบริการคนไข้	8,119	96.57	10,037	97.13	9,267	97.33
เงินปันผลรับ	145	1.72	126	1.22	117	1.23
รายได้อื่น	143	1.70	171	1.65	137	1.44

2.3 การตลาดและการแข่งขัน

(1) ภาวะการตลาด

ตลอด 5-6 ปีที่ผ่านมาธุรกิจโรงพยาบาลเอกชนมีการขยายตัวอย่างต่อเนื่องในอัตราที่สูงกว่า GDP ของประเทศ ธุรกิจโรงพยาบาลเอกชนมีอัตราการเติบโตเฉลี่ยร้อยละ 10 ต่อปี ปัจจัยหลักเกิดจากการขยายตัวทั้งในด้านจำนวนผู้เข้ารับบริการชาวต่างชาติและชาวไทย นโยบายของรัฐบาลที่ผลักดันการท่องเที่ยว เชิงการแพทย์หรือท่องเที่ยวเชิงสุขภาพ (Medical Tourism) โดยได้กำหนดยุทธศาสตร์พัฒนาประเทศไทยให้เป็นศูนย์กลางสุขภาพนานาชาติ (พ.ศ. 2560-2569) และเป็น Medical Hub ในเอเชีย โดยมุ่งเน้นการพัฒนาใน 4 ด้านหลักคือ การพัฒนาศูนย์กลางบริการเพื่อส่งเสริมสุขภาพ (Wellness Hub) การพัฒนาศูนย์กลางการบริการสุขภาพ (Medical Service Hub) การพัฒนาศูนย์กลางวิชาการงานวิจัย (Academic Hub) และศูนย์กลางยาและเวชภัณฑ์ (Product Hub)

แต่ในปี 2563 เกิดภาวะการระบาดของไวรัสโคโรนาหรือโควิด-19 ซึ่งส่งผลกระทบไปทั่วโลก รวมถึงประเทศไทยด้วย ทำให้การเกิดปัญหาตามมาทำให้นักท่องเที่ยวลดลงมากส่งผลกระทบอย่างรุนแรงต่อธุรกิจการท่องเที่ยว ต่างชาติที่คาดหวังจะเข้ามารักษาตัวในประเทศไทยก็ไม่สามารถที่จะเดินทางเข้ามาได้ ในส่งผลให้ ในปี 2563 ที่ผ่านมา เป็นธุรกิจที่ได้รับผลกระทบจากวิกฤติโควิด-19 โดยรายได้ โดยกำไรสุทธิของโรงพยาบาลเอกชนที่จดทะเบียนในตลาดหลักทรัพย์ฯ ในช่วง 9 เดือนแรก หดตัวอยู่ที่ -14.2% และ -54.8% ตามลำดับเมื่อเทียบกับปี 2562 เพราะโรงพยาบาลเอกชน มีรายได้จากชาวต่างชาติที่บินเข้ามารักษาในประเทศ และจากการท่องเที่ยวเชิงสุขภาพ หรือ Medical Tourism ได้รับผลกระทบหนักเนื่องด้วยนักท่องเที่ยวไม่สามารถบินเข้ามารักษาได้ จำนวน Medical Tourism ที่คาดว่าจะหายไปไม่ต่ำกว่า 85% ของจำนวน Medical Tourism ทั้งหมด

ในขณะเดียวกันของวิกฤติโรคระบาดโควิด-19 ทำให้เศรษฐกิจในประเทศไทยชะลอตัว คนไข้ที่มารักษาตัวในโรงพยาบาลเอกชนและต้องจ่ายเงินเองมีการชะลอตัวเมื่อเทียบกับกลุ่มคนไข้ที่จ่ายเงินโดยประกันสุขภาพ ในส่วนของโรงพยาบาลภาครัฐบาล ที่รัฐบาลต้องจ่ายเงินสนับสนุนในเรื่องของการรักษาให้กับคนไข้ เช่น กลุ่มประกันสังคม ข้าราชการ อยู่แล้วจะได้รับผลกระทบน้อยกว่ากลุ่มธุรกิจโรงพยาบาลเอกชน

ปัจจุบันนี้เทคโนโลยีคอมพิวเตอร์ได้กลายเป็นเทคโนโลยีสำคัญที่เข้ามาเกี่ยวข้องกับชีวิตมนุษย์หลายๆ ด้าน เทคโนโลยีปัญญาประดิษฐ์ Artificial intelligence (AI) ได้เข้ามาเกี่ยวข้องกับเรื่องของคุณภาพ และการแพทย์อย่างหลีกเลี่ยงไม่ได้ เข้ามามีบทบาทในการวินิจฉัยโรค การเก็บข้อมูลและการให้ความรู้แก่ผู้ป่วย การนำส่งยา การใช้หุ่นยนต์ในการผ่าตัด นอกจากนี้ ระบาดของ COVID-19 ยิ่งเป็นตัวเร่งทำให้สถานพยาบาล มีการนำระบบ Telemedicine เพราะผู้คนเริ่มคุ้นเคยกับการใช้เทคโนโลยีและเล็งเห็นประโยชน์ของการปรึกษาหรือรับบริการทางการแพทย์ผ่านระบบ VDO call ซึ่งสะดวกในเรื่องการเดินทาง และไม่เสียเวลาในการรอคอย

(2) การแข่งขันและแนวโน้ม

ธุรกิจโรงพยาบาลเอกชนของไทย มีโอกาสที่จะเติบโตอีกมาก ทั้งนี้ Number ซึ่งเป็นฐานข้อมูลค่าครองชีพและระบบสาธารณสุขโลกระบุว่า ประเทศไทยเป็น 1 ใน 7 ประเทศที่มีระบบสาธารณสุขที่ดีที่สุดในโลกปี 2562 ทั้งยังเป็นประเทศเดียวของอาเซียนที่ติดอันดับ และเป็น 1 ใน 5 ของประเทศจุดหมายปลายทางที่ผู้คนอยากใช้ชีวิตหลังเกษียณมากที่สุด เมื่อผสมกับนโยบายของภาครัฐที่จะผลักดันให้ประเทศไทยเป็นศูนย์กลางด้านการแพทย์และบริการด้านสุขภาพ จึงทำให้ธุรกิจโรงพยาบาลเอกชนมีโอกาสเติบโตอย่างต่อเนื่องมากขึ้น

ในด้านการแข่งขัน ธุรกิจโรงพยาบาลเอกชน ต้องเผชิญกับความท้าทายหลายประการในปี 2563 ผลประกอบการของโรงพยาบาลเอกชนได้รับผลกระทบการแพร่ระบาดของไวรัสโควิด-19 กระทั่งกำลังซื้อของผู้ป่วยไทยและต่างชาติ ทำให้รายได้ของธุรกิจมีแนวโน้มหดตัว 10.0-12.0%

แต่ภาพรวมดูแนวโน้มแล้วน่าจะมีการแข่งขันกันอย่างรุนแรงในตลาด จากผู้ประกอบการที่มีอยู่จำนวนมากในตลาด ขณะที่คนไข้ที่มีกำลังกลับไม่ได้เพิ่มขึ้นตาม โดยเฉพาะคนไข้กลุ่ม Medical Tourism ที่น่าจะยังไม่กลับมาเป็นปกติ ในภาวะปัจจุบัน ยังคงตั้งรักษาฐานลูกค้าเดิม กลุ่มลูกค้าใหม่ในประเทศ หรือกลุ่มลูกค้าประกันสุขภาพเข้ามาทดแทน

ถึงแม้การลงทุนจะชะลอตัว แต่การเป็นพันธมิตรกับโรงพยาบาลต่างๆ ก็เป็นสิ่งที่น่าลงทุน โดยโรงพยาบาลที่มีเครือข่ายจะเป็นข้อได้เปรียบในการบริการ การส่งต่อผู้ป่วย รวมถึงการสร้างเชื่อมั่นให้กับผู้รับบริการอีกด้วย

นอกจากนี้ การพัฒนาเทคโนโลยีดิจิทัลและการแพทย์มีความก้าวหน้าและพัฒนาไปอย่างรวดเร็ว ทำให้โรงพยาบาลเอกชนต่างๆ หันมาให้ความสนใจและนำเทคโนโลยีเหล่านี้มาใช้มากขึ้น

เพื่อช่วยให้ทุกคนสามารถเข้าถึงองค์ความรู้เบื้องต้นทางการแพทย์ได้อย่างสะดวกและรวดเร็ว เช่น การพัฒนาแอปพลิเคชันเพื่อเพิ่มช่องทางการสื่อสารระหว่างโรงพยาบาลและผู้รับบริการ การบริการที่ตอบสนองความต้องการด้านการดูแลสุขภาพ การเก็บข้อมูล การพัฒนาแอปพลิเคชันเพื่อให้บริการสาธารณสุขชุมชน รวมถึงการนำระบบ Telemedicine ให้ผู้ป่วยและบุคลากรทางการแพทย์สามารถพูดคุยกันได้แบบ Real-time ไร้ข้อจำกัดในเรื่องเวลาและสถานที่ ง่าย สะดวกสบาย ประหยัดเวลา ทั้งยังได้รับบริการเหมือนกับการมารับบริการที่โรงพยาบาล ฯลฯ และการยกระดับมาตรฐานทางการแพทย์ เช่น การเฝ้าระวังและควบคุมโรคติดเชื้ออย่างเข้มงวด รวมถึงการพัฒนาวัคซีนป้องกันโรคต่างๆ เพิ่มขึ้น

2.4 การจัดหาผลิตภัณฑ์

(1) ลักษณะการจัดให้ได้มาซึ่งผลิตภัณฑ์

การบริการของกลุ่มโรงพยาบาลสมิติเวช สามารถแบ่งได้ดังต่อไปนี้

(1.1) ศูนย์บริการผู้ป่วยนอก และผู้ป่วยใน มีดังต่อไปนี้

ศูนย์บริการผู้ป่วยนอก และผู้ป่วยใน มีดังต่อไปนี้				
ทุกโรงพยาบาล	สมิติเวช สุขุมวิท	สมิติเวช ศรีนครินทร์	โรงพยาบาล เด็ก สมิติเวช	สมิติเวช ศรีราชา
Memory clinic	☺	☺		
คลินิกจิตเวช	☺			
คลินิกทันตกรรม	☺	☺		☺
คลินิกนอกเวลาโดยแพทย์เฉพาะทาง- Night Clinic	☺	☺		
คลินิกป้องกันการคลอดก่อนกำหนด	☺			
คลินิก หู คอ จมูก	☺	☺		☺
คลินิกอายุรกรรม	☺	☺		☺
ศูนย์กระดูก ข้อ กระดูกสันหลัง และการแพทย์กีฬา	☺			
ศูนย์จักษุ	☺	☺		☺
ศูนย์ชิวาที่ยั่งยืน ดูแลผู้สูงอายุ		☺		
ศูนย์ทารกแรกเกิดและทารกภาวะวิกฤต	☺	☺		
ศูนย์ผู้มีบุตรยาก	☺	☺		
ศูนย์ฟื้นฟูสุขภาพเส้นผมและหนังศีรษะ	☺			
ศูนย์มะเร็ง	☺			
ศูนย์ระบบทางเดินหายใจ	☺			
ศูนย์ระบบประสาทและสมอง	☺	☺		☺
ศูนย์รักษา Failed Back		☺		
ศูนย์รักษากระดูกสันหลังคดในเด็กและโรคกระดูกสันหลัง		☺	☺	
ศูนย์รังสีวินิจฉัย	☺	☺		☺
ศูนย์วัคซีน และเวชศาสตร์การท่องเที่ยวนานาชาติ	☺	☺		
ศูนย์วัคซีนผู้ใหญ่		☺		
ศูนย์ศัลยกรรม	☺	☺		☺
ศูนย์ศัลยกรรมระบบทางเดินปัสสาวะ				☺
ศูนย์สุขภาพ	☺	☺		☺
ศูนย์สุขภาพสตรี	☺	☺		☺
ศูนย์ส่องกล้องโรคข้อและเวชศาสตร์การบาดเจ็บทางการกีฬา		☺		
ศูนย์อวัยวะเพศศาสตร์				☺
ศูนย์อุบัติเหตุ และฉุกเฉิน	☺	☺	☺	☺
ศูนย์เวชศาสตร์ชะลอวัย		☺		
ศูนย์เวชศาสตร์ฟื้นฟูและกายภาพบำบัด	☺	☺		☺

ศูนย์บริการผู้ป่วยนอก และผู้ป่วยใน มีดังต่อไปนี้				
ทุกโรงพยาบาล	สมิติเวช สุขุมวิท	สมิติเวช ศรีนครินทร์	โรงพยาบาล เด็ก สมิติเวช	สมิติเวช ศรีราชา
ศูนย์ไต่เต๋ยม	☺	☺		☺
สถาบันศัลยกรรมตกแต่งและเสริมความงาม	☺	☺		☺
สถาบันสุขภาพผิวพรรณ	☺	☺		☺
สถาบันหัวใจ	☺	☺		☺
สถาบันเต้านม		☺		
สถาบันโรคตับและระบบทางเดินอาหาร	☺	☺		☺
สถาบันโรคภูมิแพ้สมิติเวช	☺			
ไลฟ์เซ็นเตอร์	☺			
Samitivej Parenting Center		☺	☺	
คลินิกทันตกรรมเด็ก	☺	☺		
คลินิกศัลยกรรมกระดูกและข้อในเด็ก	☺	☺	☺	
คลินิก หู คอ จมูก เด็ก และความผิดปกติของการสื่อ ความหมาย	☺	☺	☺	
คลินิกเด็กนอนกรน		☺		
คลินิกเด็กสุขภาพดี	☺	☺		
คลินิกโภชนาการและเมตะบอลิก	☺	☺	☺	
คลินิกโรคตาเด็ก	☺	☺	☺	
คลินิกโรคติดเชื้อในเด็ก	☺	☺	☺	
คลินิกโรคทางด้นไต	☺	☺		☺
คลินิกโรคทางเดินหายใจเด็ก	☺	☺	☺	
คลินิกโรคผิวหนัง	☺	☺	☺	
คลินิกโรคพันธุกรรม	☺	☺	☺	
คลินิกโรคหัวใจในเด็ก	☺	☺	☺	
บริการการเคลื่อนย้ายทารกและเด็กภาวะวิกฤต	☺	☺	☺	
ศูนย์การเจริญเติบโต ต่อมไร้ท่อและเบาหวาน ในเด็ก	☺	☺	☺	
ศูนย์ความบกพร่องในการเรียนรู้	☺	☺	☺	
ศูนย์ค่าน้ำหนักเพื่อสุขภาพ		☺	☺	
ศูนย์ปลูกถ่ายไขกระดูกในเด็ก		☺	☺	
ศูนย์พัฒนาการเรียนรู้	☺	☺	☺	
ศูนย์ระบบทางเดินอาหาร และโรคตับในเด็ก	☺	☺	☺	
ศูนย์รักษาโรคภูมิคุ้มกันบกพร่องในเด็ก		☺	☺	
ศูนย์วัยร่น	☺	☺	☺	
ศูนย์ศัลยกรรมเด็กและทารกแรกเกิดครบวงจร	☺	☺	☺	
ศูนย์ศัลยกรรมโรคสมองและระบบประสาทในเด็ก	☺	☺	☺	
ศูนย์เด็กพิเศษ	☺	☺	☺	
คลินิกเวชศาสตร์ฟื้นฟูเด็ก		☺	☺	

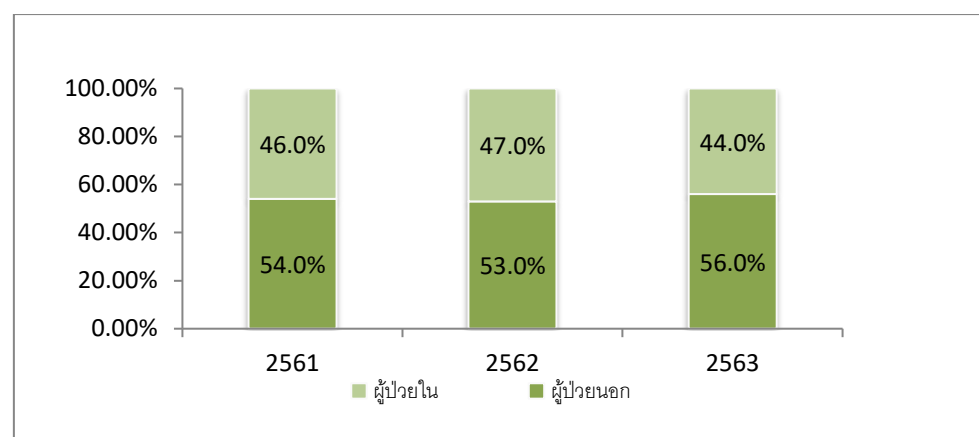
ศูนย์บริการผู้ป่วยนอก และผู้ป่วยใน มีดังต่อไปนี้				
ทุกโรงพยาบาล	สมิติเวช สุขุมวิท	สมิติเวช ศรีนครินทร์	โรงพยาบาล เด็ก สมิติเวช	สมิติเวช ศรีราชา
ศูนย์โรคภูมิแพ้และโรคหืดในเด็ก	😊	😊	😊	😊
ศูนย์โรคกระดูกในเด็ก		😊	😊	
ศูนย์โรคเลือด และธาลัสซีเมีย		😊	😊	
ศูนย์ดูแลผู้ป่วยเด็กและทารกภาวะวิกฤตและฉุกเฉิน	😊	😊	😊	
หอผู้ป่วยทารกแรกเกิดวิกฤต	😊	😊	😊	
Virtual Hospital	😊	😊		
คลินิกนมแม่	😊	😊		
คลินิกวัยทอง	😊	😊		
Samitivej Active Performance Medical Center (SMAP)		😊		
ศูนย์แก้ไขการกลืนและสำลัก		😊		
ศูนย์มะเร็งลำไส้ใหญ่และทวารหนัก	😊			
ศูนย์ต่อมไธ				😊

(1.2) การบริการผู้ป่วยใน

โรงพยาบาลสมิติเวช สุขุมวิท โรงพยาบาลสมิติเวช ศรีนครินทร์ และโรงพยาบาลเจแปนนิส ภาย สมิติเวช ให้บริการผู้ป่วยใน มีจำนวนเตียงจดทะเบียน 705 เตียง ซึ่งรวมเตียงผู้ป่วยหนัก ทั่วไป 71 เตียง รวมเตียงผู้ป่วยหนักเด็ก 15 เตียง โดย ณ วันที่ 31 ธันวาคม 2563 โรงพยาบาลมีเตียงพร้อมให้บริการ จำนวน 391 เตียง

(1.3) ปริมาณการให้บริการ

รายได้ผู้ป่วยใน : ผู้ป่วยนอก (% ของรายรับรวม)



ปริมาณการให้บริการ

ณ วันที่ 31 ธันวาคม

ผู้ป่วยใน	2561	2562	2563
จำนวนเตียงที่มี	675	705	705
จำนวนเตียงที่พร้อมให้บริการ	370	381	391
อัตราความสามารถในการให้บริการ **	135,050	139,065	142,715
อัตราการครองเตียง (เตียง)	112,433	117,034	89,879
อัตราการครองเตียง (ร้อยละ)	83.25	84.16	62.98

**อัตราความสามารถในการให้บริการ คำนวณจากจำนวนเตียงที่พร้อมให้บริการต่อวันคูณด้วยจำนวนวันที่ให้บริการ

ณ วันที่ 31 ธันวาคม

ผู้ป่วยนอก	2561	2562	2563
ความสามารถในการให้บริการต่อวัน (คน)	3,500	3,500	3,500
จำนวนผู้ป่วยนอกเฉลี่ยต่อวัน (คน)	2,931	2,983	2,465
อัตราเฉลี่ยการใช้บริการ (ร้อยละ)	83.74	85.23	70.43

(2) การกำจัดวัสดุเหลือใช้ที่มีผลกระทบต่อสิ่งแวดล้อม

วัตถุดิบเหลือใช้ในกิจการที่อาจส่งผลกระทบต่อสิ่งแวดล้อม ซึ่งบริษัทฯ มีมาตรการป้องกันเพื่อลดผลกระทบ สรุปได้ดังนี้

(2.1) มลพิษจากวัสดุสิ่งของ

เกิดจากวัสดุเหลือใช้และขยะมูลฝอย เช่น ผ้า พลาสติก เศษอาหาร โลหะ เศษกระดาษ อาจก่อให้เกิดแก๊สเสีย และส่งกลิ่นเหม็น อีกทั้งเป็นการแพร่ขยายของเชื้อโรค บริษัทฯ ได้รวบรวมจัดเก็บตามขั้นตอนดังนี้

- วัสดุ อุปกรณ์ที่เป็นกล่องกระดาษ ขวดพลาสติก ทำการคัดแยกไว้เพื่อรอจำหน่าย
- วัสดุ อุปกรณ์ เศษวัสดุต่างๆ ทำการแยกไว้ เพื่อรอกรุงเทพมหานคร มาจัดเก็บหรือจัดจ้างผู้อื่นมาขนไปทำลายให้ถูกต้องตามวิธีการ
- ขยะมูลฝอยทั่วไปใส่ถุงพลาสติกสีด้ามปากถุงแน่นหนา แล้วรวบรวมจัดเรียงใส่ถังคอนเทนเนอร์ของกรุงเทพมหานคร เพื่อมานำไปกำจัดอีกครั้งหนึ่ง
- ขยะมูลฝอยติดเชื้อได้แยกไว้ต่างหาก ไม่รวมกับขยะธรรมดา โดยจัดเก็บใส่ถุงพลาสติกสีแดง ซึ่งพิมพ์ข้างถุงเป็นสัญลักษณ์สีด้ามพื้นแดงและมีระบุว่า BIOHAZARD WASTE (มูลฝอยติดเชื้อ) พร้อมกับมัดปากถุงอย่างแน่นหนา และบรรจุลงกล่องกระดาษและติดสติ๊กเกอร์ที่มีสัญลักษณ์เช่นเดียวกับถุงขยะ พร้อมทั้งปิดเทปกาวไว้แน่น แล้วนำไปเรียงไว้ที่ห้องเก็บขยะติดเชื้อ ซึ่งเจ้าหน้าที่ของบริษัท กรุงเทพมหานคร จำกัด จะเข้ามาจัดเก็บและนำไปกำจัดให้ถูกต้องอีกครั้ง

- ชยะที่เป็นเศษอาหาร จัดเก็บใส่ภาชนะเป็นถัง จะมีผู้มารับไปกำจัดให้ทุกวัน

(2.2) มลพิษทางน้ำ

เกิดจากการชำระล้างและระบายของเสียทิ้ง เช่น การชำระล้างภายในห้องน้ำ การขับถ่ายของเสียทิ้ง การล้างวัสดุอุปกรณ์ต่างๆ อาจก่อให้เกิดการหมักหมม ชังเน่า เป็นก๊าซเสีย และการแพร่ขยายของเชื้อโรคทางน้ำ ซึ่งบริษัทฯ ได้ติดตั้งระบบบำบัดน้ำเสียต่างๆ ให้ได้ค่าตามมาตรฐานของกรมวิทยาศาสตร์ เพื่อลดมลพิษทางน้ำก่อนปล่อยลงท่อระบายน้ำชุมชน

(2.3) มลพิษทางอากาศและเสียง

เกิดจากเครื่องจักรกลต่างๆ เช่น Chiller, Generator และ Motor Pump ที่อยู่ในห้อง Machine Room ก่อนที่ช่างจะเข้าไปปฏิบัติงานในห้องดังกล่าวทุกครั้ง จะต้องใส่ Ear Plug ที่ติดตั้งอยู่หน้าห้อง ซึ่งจะป้องกันเสียงได้ระดับหนึ่ง รวมทั้งเสียงที่เกิดจากเครื่องยนต์ของยานพาหนะชนิดต่างๆ เช่น รถยนต์ จักรยานยนต์ โดยการขับเคลื่อนเผาไหม้ ก่อให้เกิดเขม่า ฝุ่นละออง และก๊าซบางส่วนผสมในอากาศ และเสียงรบกวน ซึ่งบริษัทฯ ได้ติดตั้งและจัดให้มีอุปกรณ์ เครื่องมือ เครื่องจักรสำหรับควบคุม กำจัด และขจัดมลพิษตามที่หน่วยงานควบคุมมลพิษกำหนด

(2.4) มาตรการป้องกันอื่นๆ

- บริษัทฯ ได้จัดจ้างบริษัทที่มีความชำนาญเฉพาะทางเข้ามাত্রตรวจสอบ ควบคุม แก้ไข เปลี่ยนแปลง ปรับปรุง หรือซ่อมแซม เพื่อให้เกิดผลกระทบต่อสิ่งแวดล้อมน้อยที่สุด ตามที่กำหนดในพระราชบัญญัติ "ส่งเสริมและรักษาสิ่งแวดล้อมแห่งชาติ" นอกเหนือจากการควบคุมดูแล บำรุงรักษาอย่างสม่ำเสมอ โดยเจ้าหน้าที่ของบริษัทฯ
- จัดหรือส่งฝึกอบรมเจ้าหน้าที่ผู้เกี่ยวข้องให้มีความรู้ ความเข้าใจในเรื่องผลกระทบต่อสิ่งแวดล้อม ตลอดจนวิธีปฏิบัติ ควบคุม ป้องกันอย่างถูกต้อง
- รณรงค์ให้เจ้าหน้าที่จัดทำกิจกรรม 5 ส.
- บำรุงรักษาเครื่องมืออุปกรณ์ต่างๆ ให้อยู่ในสภาพแวดล้อมพร้อมใช้งานตลอดเวลา
- เข้าร่วมโครงการเพื่อประหยัดพลังงานของชาติ ตามแผนอนุรักษ์พลังงานในอาคารควบคุมของการพัฒนาและส่งเสริมพลังงานในปี 2540

2.5 งานที่ยังไม่ส่งมอบ

ไม่มี

3. ปัจจัยความเสี่ยง

ปัจจัยความเสี่ยงในการประกอบธุรกิจของบริษัทฯ จำแนกได้ ดังนี้

ความเสี่ยงจากผลกระทบของโรคติดเชื้อ COVID-19

สถานการณ์การระบาดของเชื้อ Corona Virus สายพันธุ์ใหม่หรือเรียกว่า COVID-19 อุบัติขึ้นอย่างเฉียบพลันและรุนแรงทั่วโลกและในประเทศไทย ส่งผลกระทบต่อวิถีชีวิตผู้คนเกิดการเปลี่ยนแปลงในการดำเนินชีวิตและการประกอบธุรกิจแบบพลิกโฉม หรือเรียกว่า New Normal ซึ่งเป็นที่ทราบกันดี ผลกระทบเกิดขึ้นในหลายมิติ ไม่ว่าจะเป็นมิติทางเศรษฐกิจและสังคม โดยเฉพาะอย่างยิ่งกระทบต่อระบบสาธารณสุข การเฝ้าระวังรักษาโรคซึ่งปัจจุบันยังไม่มียาในบำบัดรักษาโรคดังกล่าว และยังไม่สามารถคาดคะเนว่าเหตุการณ์แพร่ระบาดจะสิ้นสุดลงได้เมื่อใด รวมถึงการกลับมาระบาดของโรคใหม่อีกด้วย

บริษัทฯ ในฐานะโรงพยาบาลได้จัดเตรียมทรัพยากรในการดูแลผู้ป่วยจากโรคดังกล่าว และรองรับเหตุการณ์แพร่ระบาดของโรคของประเทศ สอดรับกับมาตรการต่างๆ ของภาครัฐ รวมถึงดูแลป้องกันให้บุคลากรและแพทย์ปฏิบัติหน้าที่ได้อย่างปลอดภัยไม่ติดเชื้อ

ความเสี่ยงจากข้อพิพาททางกฎหมาย

การรักษาพยาบาลเป็นเรื่องที่ละเอียดอ่อนและมียศประกอบหลายปัจจัย รวมถึงพระราชบัญญัติวิธีการพิจารณาตีผู้บริโภค ให้ความคุ้มครองและเอื้อผู้บริโภคดำเนินคดีกับสถานพยาบาลและบุคลากรทางการแพทย์ สะดวกขึ้น บริษัทฯ และบุคลากรจึงมีความเสี่ยงจากข้อพิพาทค่อนข้างสูงและมีแนวโน้มที่จะเพิ่มมากขึ้น ดังเช่นในต่างประเทศ ซึ่งอาจส่งให้มีความเสี่ยงให้กับบุคลากรด้านสาธารณสุขและผู้ประกอบการในการประกอบวิชาชีพเพิ่มขึ้น

บริษัทฯ ได้ตระหนักถึงสิทธิของผู้ป่วยในทุกด้านและดำเนินการเพื่อให้ผู้ใช้บริการได้รับทราบข้อมูลการรักษาพยาบาลที่ถูกต้องและครบถ้วนเพื่อหลีกเลี่ยงความเข้าใจที่คลาดเคลื่อน รวมทั้งจัดให้มีมาตรการในการบริหารความเสี่ยง (Risk Management) ในระดับต่างๆ อันเป็นส่วนหนึ่งของการพัฒนาระบบคุณภาพของโรงพยาบาล

ความเสี่ยงจากผลกระทบของ Disruptive Technology

ปัจจุบัน นวัตกรรมใหม่ๆ ได้ถูกพัฒนาอย่างก้าวหน้าและมีประสิทธิภาพ ซึ่งเกิดขึ้นอย่างรวดเร็วจนมาถึงจุดเปลี่ยนแปลงในวิถีการดำเนินชีวิตของผู้คนและการประกอบธุรกิจ รวมถึงเศรษฐกิจโลก หรือเรียกว่า Disruptive Technology โดยรวมถึง Digital Technology ด้วย ตัวอย่างเช่น การพัฒนาปัญญาประดิษฐ์ หรือ Artificial Intelligence (AI) และเทคโนโลยีการสื่อสารผ่านโทรศัพท์มือถือ เป็นต้น เหตุการณ์ดังกล่าวส่งผลให้เกิดการเปลี่ยนแปลงในวิถีประจำวันของผู้คนเป็นอย่างมาก และการประกอบกิจการของภาคธุรกิจต่างๆ รวมถึงธุรกิจรักษาพยาบาลด้วย และได้ส่งผลกระทบแล้วกับธุรกิจบางประเภทที่ต้องปิดตัวลงในปัจจุบัน

บริษัทฯ ได้ตระหนักถึงเหตุการณ์ดังกล่าว โดยพิจารณาปรับเปลี่ยนกลยุทธ์ขององค์กร กระบวนการทำงาน และการให้บริการรักษาพยาบาลให้สอดคล้องกับความต้องการของผู้รับบริการในยุค Digital นี้

ความเสี่ยงจากกฎระเบียบและมาตรการของภาครัฐ

การประกอบธุรกิจสถานพยาบาลอยู่ในความกำกับดูแลของกระทรวงสาธารณสุข รวมถึงหน่วยงานอื่นและกฎหมายอื่นที่เกี่ยวข้องในการดำเนินการกิจการ ดังนั้น เมื่อมีการปรับเปลี่ยนกฎระเบียบ ผู้ประกอบการต้องปรับแนวทางการประกอบกิจการให้เป็นไปตามมาตรการของภาครัฐ เช่น นโยบายการรักษาพยาบาลผู้ป่วยฉุกเฉินวิกฤตให้สามารถเข้ารับการรักษาพยาบาลด้วยสิทธิรักษาพยาบาลฟรีได้ทุกโรงพยาบาลทั่วประเทศ โดยสิทธิที่เรียกว่า Universal Coverage for Emergency Patients หรือ UCEP เป็นต้น นอกจากนี้ คณะรัฐมนตรี

ได้เห็นชอบให้เวชภัณฑ์และบริการทางการแพทย์เป็นสินค้าและบริการควบคุมตามที่กระทรวงพาณิชย์เสนอ และแต่งตั้งคณะกรรมการกลางพิจารณาแนวทางที่เป็นธรรมต่อไป

บริษัทฯ ติดตามมาตรการต่างๆ อย่างต่อเนื่อง และเตรียมความพร้อมในการปรับเปลี่ยนแนวทางการประกอบธุรกิจรองรับการเปลี่ยนแปลงอย่างเหมาะสมต่อไป

ความเสี่ยงจากการขาดแคลนบุคลากรทางการแพทย์

ปัจจุบันบุคลากรด้านการแพทย์และสาธารณสุขมีความขาดแคลนบุคลากรโดยรวม ตั้งแต่แพทย์ ทันตแพทย์ พยาบาล เภสัชกร นักตรวจวิเคราะห์ นักกายภาพ และอื่นๆ ซึ่งการผลิตบุคลากรทางการแพทย์ต้องอาศัยนโยบายของภาครัฐเป็นหลักด้วย รวมทั้งความขาดแคลนในส่วนของผู้บริหารในภาคธุรกิจนี้ โดยเฉพาะผู้ที่มีประสบการณ์และความเชี่ยวชาญในวิชาชีพสูง ซึ่งคาดว่าจะมีความรุนแรงขึ้นเป็นลำดับ เนื่องจากมีผู้ประกอบการสถานพยาบาลรายใหม่เพิ่มขึ้นในธุรกิจนี้ ดังนั้น การสรรหาและคัดเลือกบุคลากร เป็นปัจจัยหนึ่งที่สำคัญและอาจส่งผลกระทบต่อต้นทุนในการดำเนินงาน

บริษัทฯ ได้มีแผนการพัฒนาศักยภาพ เพื่อให้ความรู้และทักษะแก่บุคลากรอย่างต่อเนื่อง มอบสวัสดิการที่เหมาะสม สร้างขวัญและกำลังใจให้พนักงาน เพื่อให้พนักงานมีความรักองค์กรและอยู่ปฏิบัติงานเป็นเวลานาน

ความเสี่ยงจากความผันผวนทางเศรษฐกิจ

วิกฤต COVID-19 ส่งผลกระทบต่อเศรษฐกิจของประเทศ รวมถึงเศรษฐกิจของโลกในปี 2563 อีกด้วย แม้ภาครัฐจะออกมาตรการกระตุ้นเศรษฐกิจและช่วยเหลือประชาชนหลายประการก็ตาม การขยายตัวยังอยู่ในระดับต่ำ ปัจจัยที่มีนัยประการหนึ่งคือ นักท่องเที่ยวหรือชาวต่างชาติไม่สามารถเดินทางเข้าประเทศ ส่งผลต่อธุรกิจที่เกี่ยวข้องกับภาคการท่องเที่ยว และ Medical Tourism ทั้งทางตรงและทางอ้อมต่อโรงพยาบาลเอกชนด้วย ซึ่งคาดว่า คนไข้กลุ่ม Medical Tourism จะยังไม่กลับมาเป็นปกติอีกระยะหนึ่ง ในขณะเดียวกันกำลังซื้อของคนในประเทศจะยังไม่ฟื้นตัวด้วย

อย่างไรก็ตาม บริษัทฯ ได้ปรับนโยบายการบริหารงานและกระบวนการปฏิบัติงาน เพื่อสอดคล้องกับสถานะเศรษฐกิจและภาวะตลาดที่เปลี่ยนแปลงไป อีกทั้ง รองรับชาวต่างประเทศที่มีความประสงค์เดินทางเข้ามาในประเทศไทยเพื่อรับการรักษายาบาลหรือกลุ่ม Special Tourism Visa (STV) ตามนโยบายของภาครัฐในช่วงวิกฤต COVID-19 และเตรียมพัฒนางานรองรับเหตุการณ์หลังวิกฤตดังกล่าวด้วย

ความเสี่ยงจากการเปลี่ยนแปลงของเทคโนโลยีด้านการรักษาพยาบาลและอุปกรณ์การแพทย์

อุปกรณ์และเทคโนโลยีการแพทย์ เป็นสิ่งที่สำคัญในการรักษาพยาบาลเพื่อสนับสนุนการรักษาและดูแลผู้ป่วยให้เป็นไปอย่างถูกต้อง แม่นยำ และรวดเร็ว แต่อุปกรณ์การแพทย์ที่ทันสมัยมีราคาและค่าใช้จ่ายในการบำรุงรักษาค่อนข้างสูง ซึ่งส่งผลกระทบต่อต้นทุนในการดำเนินงาน อีกทั้งมีการพัฒนาเปลี่ยนแปลงอย่างรวดเร็ว ส่งผลให้เกิดการล้าสมัยอย่างรวดเร็วเช่นกัน

อย่างไรก็ตาม บริษัทฯ ได้มีมาตรการในการพิจารณาและวิเคราะห์คุณสมบัติ ประโยชน์จากการใช้งาน และความคุ้มค่าของอุปกรณ์ก่อนการลงทุนทุกครั้ง เพื่อให้เกิดประโยชน์สูงสุดและคุ้มค่า

ความเสี่ยงในการรับชำระค่าบริการ

ลักษณะการให้บริการของบริษัทฯ เป็นการมอบการรักษาพยาบาลให้ผู้ใช้บริการก่อน โดยส่วนใหญ่จะมีความเสี่ยงในการเรียกเก็บค่าบริการพยาบาลผู้ป่วยใน ซึ่งรวมถึงชาวต่างประเทศที่ต้องใช้เวลาในการเรียกเก็บค่าบริการเป็นเวลานาน

บริษัทฯ มีมาตรการในการจัดเก็บค่าบริการอย่างระมัดระวัง และรองรับตามประเภทของผู้ใช้บริการ ซึ่งประกอบด้วยบุคคลทั่วไปที่ชำระค่าบริการด้วยตนเอง บุคคลทั่วไปที่มีกรมธรรม์ประกันสุขภาพ ผู้ใช้บริการประเภทนิติบุคคล เช่น บริษัทคู่สัญญาในประเทศและต่างประเทศ

ความเสี่ยงด้านการแข่งขันดำเนินธุรกิจ

ธุรกิจโรงพยาบาลเอกชนมีภาวะการแข่งขันสูงเช่นเดียวกับธุรกิจอื่น เนื่องจากโรงพยาบาลเอกชนต่างๆ ให้บริการที่คล้ายคลึงกันรวมถึงอุปกรณ์การแพทย์ที่ไม่แตกต่างกัน การจัดตั้งโรงพยาบาลเอกชนแห่งใหม่ โดยกลุ่มนักลงทุนรายใหม่หลายกลุ่ม ซึ่งมีเป้าหมายกลุ่มลูกค้าเดียวกัน นอกจากนี้ โรงพยาบาลรัฐได้ขยายเวลาบริการ เช่น คลินิกพิเศษนอกเวลา และการจัดตั้งโรงพยาบาลเอกชนภายใต้การบริหารงานของโรงพยาบาลรัฐ ดังนั้น การแข่งขันในภาคธุรกิจรักษาพยาบาลน่าจะมีความเข้มข้นเพิ่มขึ้น นอกจากนี้ ในต่างประเทศหลายแห่งผู้ประกอบการในธุรกิจอื่นได้เริ่มขยายบริการนอกจากธุรกิจหลักโดยเริ่มมีบริการให้คำปรึกษาด้านสุขภาพ หรือ Healthcare Business และได้รับการตอบรับจากผู้ใช้บริการเป็นอย่างดี จึงนับเป็นแนวโน้มของผลกระทบด้านการแข่งขันในวงกว้างอีกด้วย

นอกจากนี้ ผลกระทบจากวิกฤต COVID-19 และมาตรการ Lockdown ของประเทศไทยและประเทศต่างๆ ทั่วโลก ส่งผลให้ผู้ป่วยชาวต่างประเทศไม่สามารถบินมารับบริการได้ ดังนั้น ปริมาณผู้ใช้บริการชาวต่างประเทศของบริษัทฯ มีจำนวนลดลง คงเหลือแต่ผู้ใช้บริการชาวไทยและชาวต่างประเทศที่อาศัยอยู่ในประเทศไทย ซึ่งธุรกิจโรงพยาบาลเอกชนประสบปัญหาเช่นเดียวกัน จึงส่งผลให้ภาวะการแข่งขันในภาคธุรกิจโรงพยาบาลเอกชนทวีความรุนแรงขึ้น

อย่างไรก็ตาม บริษัทฯ ได้พัฒนาเพิ่มประสิทธิภาพการรักษาพยาบาลอย่างต่อเนื่อง พร้อมทั้งอำนวยความสะดวกให้ผู้ใช้บริการด้วยระบบเทคโนโลยีที่ทันสมัย เพื่อสร้างความประทับใจและรักษาฐานลูกค้าเดิมไว้ รวมถึงการร่วมมือพัฒนาธุรกิจกับเครือข่ายสามารถส่งต่อผู้ป่วยให้ได้รับการดูแลตามความเหมาะสมและทันกาล ตลอดจนการร่วมมือในการพัฒนาระบบงานสนับสนุนด้วยแนวทาง Shared Services ส่งผลให้เกิดการประหยัดทรัพยากรและต้นทุนการดำเนินงานอย่างมีประสิทธิภาพ

ความเสี่ยงจากการที่หุ้นมี Free float เป็นจำนวนน้อยส่งผลให้สภาพคล่องในการซื้อขายน้อย

ณ วันที่ 3 กรกฎาคม 2563 หุ้นของบริษัทจำนวน 95,763,634 หุ้น หรือร้อยละ 95.76 ของจำนวนหุ้นทั้งหมดถือโดยผู้ถือหุ้น บริษัท กรุงเทพดุสิตเวชการ จำกัด (มหาชน) เพียง 1 ราย และถือโดยผู้ถือหุ้นรายย่อยจำนวน 1,649 ราย ถือหุ้นรวม 4,236,366 หุ้น หรือร้อยละ 4.24 จึงทำให้มีหุ้นของบริษัทที่ซื้อขายหมุนเวียนในตลาดหลักทรัพย์ (free float) ค่อนข้างน้อย หรือเพียงร้อยละ 4.24 ส่งผลให้การซื้อขายเปลี่ยนมือของหุ้นในตลาดรองอาจมีไม่มากนัก และผู้ลงทุนทั่วไปไม่สามารถเข้าถึงเพื่อการซื้อขายได้ปกติ ดังนั้น ผู้ถือหุ้นจึงอาจมีความเสี่ยงที่จะไม่สามารถขายหุ้นได้ทันทีในราคาที่ต้องการ

ทั้งนี้ บริษัทฯ อยู่ระหว่างประสานงานกับผู้ถือหุ้นรายใหญ่ในการหาแนวทางที่เหมาะสมเพื่อแก้ไขกรณี free float ให้เป็นไปตามเกณฑ์ที่กำหนดต่อไป

4. ทรัพย์สินที่ใช้ในการประกอบธุรกิจ

4.1 ทรัพย์สินถาวรหลัก

	ประเภท / ลักษณะทรัพย์สิน	ลักษณะกรรมสิทธิ์	มูลค่าตามบัญชีสุทธิ (ล้านบาท)	ภาระผูกพัน
1	ที่ดิน และส่วนปรับปรุง (1) ที่ตั้ง โรงพยาบาลสมิติเวช สุขุมวิท เนื้อที่รวม 11-0-83 ไร่ (2) ที่ตั้ง โรงพยาบาลสมิติเวช ศรีนครินทร์ เนื้อที่รวม 43-0-24.3 ไร่ (3) ที่ดินจากการซื้อบริษัทย่อย	เจ้าของ เจ้าของ เจ้าของ	2,938.50 1,207.36 296.56	ไม่มี ไม่มี ที่ตั้งโรงพยาบาล สมิติเวช ศรีราชา เนื้อที่รวม 12-3-93 ไร่
2	อาคารและส่วนปรับปรุงอาคาร	เจ้าของ	2,233.88	ไม่มี
3	เครื่องมือและอุปกรณ์การแพทย์	เจ้าของ	780.12	ดูหมายเหตุประกอบ งบการเงิน
4	เฟอร์นิเจอร์และเครื่องใช้สำนักงาน	เจ้าของ	769.11	ดูหมายเหตุประกอบ งบการเงิน
5	ยานพาหนะ	เจ้าของ	41.43	ดูหมายเหตุประกอบ งบการเงิน
6	เครื่องมือและอุปกรณ์การแพทย์ ระหว่าง ติดตั้งและงานระหว่างก่อสร้าง	เจ้าของ	87.10	ดูหมายเหตุประกอบ งบการเงิน
	รวม		8,354.06	

สินทรัพย์ภายใต้สัญญาเช่า

	ประเภท / ลักษณะทรัพย์สิน	มูลค่าตามบัญชีสุทธิ (ล้านบาท)
1	ที่ดิน	223.46
2	อาคารและส่วนปรับปรุงอาคาร	179.53
3	เครื่องมือและอุปกรณ์การแพทย์	0.20
4	เฟอร์นิเจอร์และเครื่องใช้สำนักงาน	20.32
5	ยานพาหนะ	3.60
	รวม	427.11

4.2 สินทรัพย์ไม่มีตัวตน

ปี 2563 และ 2562 สินทรัพย์ไม่มีตัวตนซึ่งเป็นคอมพิวเตอร์ซอฟต์แวร์มีจำนวน 55.15 ล้านบาท และ 54.40 ล้านบาท ตามลำดับ ซึ่งสุทธิจากค่าตัดจำหน่ายระหว่างปี จำนวน 17.66 ล้านบาท และ 16.15 ล้านบาท ตามลำดับ แสดงอยู่ในงบการเงินรวม หมายเหตุประกอบงบการเงินรวมหมายเหตุ 16

4.3 นโยบายในการลงทุนในบริษัทย่อยและบริษัทรวม

บริษัทฯ ได้กำหนดให้มีนโยบายลงทุนในบริษัทย่อยและบริษัทรวม ซึ่งดำเนินธุรกิจสอดคล้องกับการดำเนินงานหรือกิจการหลัก (Core Business) ของบริษัท รวมทั้งเปิดโอกาสหรือสนับสนุนให้ธุรกิจของแต่ละบริษัทหรือหน่วยงานนั้นๆ เติบโตขึ้น สามารถพัฒนาขยายกิจการอย่างมีประสิทธิภาพ โดยการลงทุนมีทั้งรูปแบบที่บริษัทมีส่วนร่วมในการบริหารจัดการ และแบบที่บริษัทไม่มีส่วนร่วมในการบริหารจัดการ อีกทั้งเพื่อให้สอดคล้องกับนโยบายของเครือข่าย ซึ่งมีเป้าหมายในการเพิ่มประสิทธิภาพในการให้บริการทางการแพทย์ การลดต้นทุนในการดำเนินงาน การใช้ทรัพยากรร่วมกันอย่างมีประสิทธิภาพ และเพิ่มศักยภาพทางการเงินของเครือข่ายโดยรวม

5. ข้อพิพาททางกฎหมาย

บริษัทฯ ไม่มีข้อพิพาททางกฎหมายกับบุคคลภายนอกที่มีผลกระทบต่อสินทรัพย์และการดำเนินธุรกิจอย่างมีนัยสำคัญ

6. ข้อมูลทั่วไปและข้อมูลสำคัญอื่น

6.1 ข้อมูลทั่วไป

ชื่อ	: บริษัท สมิติเวช จำกัด (มหาชน)
ประกอบธุรกิจหลักประเภท	: บริการทางการแพทย์ (Health Care Services)
เลขทะเบียนบริษัท	: 0107536000048
ที่ตั้งสำนักงานใหญ่	: 133 สุขุมวิท 49 แขวงคลองตันเหนือ เขตวัฒนา กรุงเทพฯ 10110
โทรศัพท์	: 02-022-2222
โทรสาร	: 02-391-1290, 02-381-3490
Home Page	: www.samitivejhospitals.com
E-mail	: info@samitivej.co.th
ทุนจดทะเบียน	: 1,000 ล้านบาท เรียกชำระแล้ว 1,000 ล้านบาท แบ่งเป็นหุ้นสามัญทั้งหมด 100 ล้านหุ้น มูลค่าที่ตราไว้หุ้นละ 10 บาท

6.2 นิติบุคคลที่บริษัทถือหุ้นตั้งแต่ 10% ขึ้นไป ของทุนจดทะเบียนที่จำหน่ายแล้วทั้งหมด

(1) บริษัท เออร์วิง เซอร์จิน เอส อี จำกัด

ที่ตั้งสำนักงาน	: 488 ถนนศรีนครินทร์ แขวงสวนหลวง เขตสวนหลวง กรุงเทพฯ 10250
โทรศัพท์	: 02-378-9237
โทรสาร	: 02-378-9179
ประกอบกิจการ	: บริหารและจัดการทรัพย์สินที่เกี่ยวข้องกับธุรกิจรักษาพยาบาล
ทุนจดทะเบียน	: 100,000 บาท ประกอบด้วยหุ้นสามัญ 10,000 หุ้น มูลค่าตราไว้หุ้นละ 10 บาท
จำนวนหุ้นที่ถืออยู่	: 10,000 หุ้น คิดเป็นร้อยละ 100 ของทุนจดทะเบียน

(2) บริษัท เฟลท์ เฮลธ์ ฟู้ด จำกัด

ที่ตั้งสำนักงาน : 488 ถนนศรีนครินทร์ แขวงสวนหลวง
เขตสวนหลวง กรุงเทพฯ 10250

โทรศัพท์ : 02-378-9238

โทรสาร : 02-378-9171

ประกอบกิจการ : ภัตตาหารและอาหารสุขภาพรวมทั้งการบริการด้านสนับสนุน
อันเป็นส่วนประกอบหรือเพิ่มคุณค่าต่างๆ ในธุรกิจโรงพยาบาล

ทุนจดทะเบียน : 14,000,000 บาท ประกอบด้วยหุ้นสามัญรวม 1,400,000 หุ้น
มูลค่าตราไว้หุ้นละ 10 บาท

จำนวนหุ้นที่ถืออยู่ : ถือหุ้น 1,400,000 หุ้น คิดเป็นร้อยละ 100 ของทุนจดทะเบียน

(3) บริษัท เอส วี โฮลดิ้ง จำกัด

ที่ตั้งสำนักงาน : 488 ถนนศรีนครินทร์ แขวงสวนหลวง
เขตสวนหลวง กรุงเทพฯ 10250

โทรศัพท์ : 02-378-9249

โทรสาร : 02-378-9179

ประกอบกิจการ : เพื่อเป็นบริษัทที่ลงทุนถือหุ้น ตราสารหรือหลักทรัพย์ในบริษัทอื่น

ทุนจดทะเบียน : 80,000,000 บาท ประกอบด้วยหุ้นสามัญ จำนวน 800,000 หุ้น
มูลค่าตราไว้หุ้นละ 100 บาท

จำนวนหุ้นที่ถืออยู่ : รวม 800,000 หุ้น คิดเป็นร้อยละ 100 ของทุนจดทะเบียน

(4) บริษัท ดิจิทัล เฮลท์ เวเนเจอร์ จำกัด

ที่ตั้งสำนักงาน : 488 ถนนศรีนครินทร์ แขวงสวนหลวง
เขตสวนหลวง กรุงเทพฯ 10250

โทรศัพท์ : 02-378-9249

โทรสาร : 02-378-9179

ประกอบกิจการ : เพื่อเป็นบริษัทลงทุนและพัฒนาธุรกิจทางด้านการแพทย์

ทุนจดทะเบียน : 100,000,000 บาท ประกอบด้วยหุ้นสามัญ จำนวน 1,000,000 หุ้น
มูลค่าตราไว้หุ้นละ 100 บาท

จำนวนหุ้นที่ถืออยู่ : รวม 1,000,000 หุ้น คิดเป็นร้อยละ 100 ของทุนจดทะเบียน

(5) Samitivej International Company Limited

ที่ตั้งสำนักงาน : ประเทศสาธารณรัฐแห่งสหภาพเมียนมา

ประกอบกิจการ : เพื่อเป็นบริการรักษาพยาบาลผู้ป่วยนอก

ทุนจดทะเบียน : 1,250,000 เหรียญสหรัฐ

จำนวนหุ้นที่ถืออยู่ : ร้อยละ 80 ของทุนจดทะเบียน ถือหุ้นโดย
บริษัท เอส วี โฮลดิ้ง จำกัด

(6) บริษัท สมิตีเวช ศรีราชา จำกัด

ที่ตั้งสำนักงาน	: 8 ซอยแหลมเกต ถนนเจมจอมพล ตำบลศรีราชา อำเภอศรีราชา จังหวัดชลบุรี 20110
โทรศัพท์	: 038-320-300
โทรสาร	: 038-324-123
ประกอบกิจการ	: โรงพยาบาลเอกชนขนาด 184 เตียง ในนาม "โรงพยาบาลสมิตีเวช ศรีราชา"
ทุนจดทะเบียน	: 187,510,000 บาท ประกอบด้วยหุ้นสามัญ จำนวน 18,751,000 หุ้น มูลค่าตราไว้หุ้นละ 10 บาท
จำนวนหุ้นที่ถืออยู่	: 13,193,150 หุ้น คิดเป็นร้อยละ 70.35 ของทุนจดทะเบียน

(7) บริษัท เนชั่นแนล เฮลท์แคร์ ซิสเต็มส์ จำกัด

ที่ตั้งสำนักงาน	: 2301/2 ถนนเพชรบุรีตัดใหม่ แขวงบางกะปิ เขตห้วยขวาง กรุงเทพฯ 10310
โทรศัพท์	: 02-762-4000
โทรสาร	: 02-762-4072
ประกอบกิจการ	: ให้คำปรึกษาด้านการบริหารงาน ให้บริการห้องทดลอง การตรวจ วิเคราะห์และค้นคว้าเกี่ยวกับยารักษาโรค ให้บริการจัดซื้อสินค้า และอุปกรณ์ รวมทั้งยา เวชภัณฑ์และอุปกรณ์การแพทย์ บริการ ประมวลผลระบบบัญชี และอื่นๆ เป็นต้น
ทุนจดทะเบียน	: 75,000,000 บาท ประกอบด้วยหุ้นสามัญ จำนวน 7,500,000 หุ้น มูลค่าตราไว้หุ้นละ 10 บาท
จำนวนหุ้นที่ถืออยู่	: รวม 1,578,201 หุ้น คิดเป็นร้อยละ 21.04 ของทุนจดทะเบียน

6.3 บุคคลอ้างอิง

นายทะเบียนหลักทรัพย์	: บริษัท ศูนย์รับฝากหลักทรัพย์ (ประเทศไทย) จำกัด 93 ถนนรัชดาภิเษก แขวงดินแดง เขตดินแดง กรุงเทพฯ 10400 โทรศัพท์ 02-009-9000 โทรสาร 02-009-9991
ผู้สอบบัญชี	: บริษัท สำนักงาน อีวาย จำกัด ชั้น 33 อาคารเลคซ์ดา 193/136-137 ถนนรัชดาภิเษก เขตคลองเตย กรุงเทพฯ 10110 โทรศัพท์ 02-264-0777, 02-264-9090 โทรสาร 02-264-0789-90

ชื่อผู้สอบบัญชี	: นายวิชาดี โลเศศกระวี	ทะเบียนเลขที่ 4451
	นางสาวกมลทิพย์ เลิศวิทย์วรเทพ	ทะเบียนเลขที่ 4377
	นางสาวศิริวรรณ สุรเทพินทร์	ทะเบียนเลขที่ 4604
	นางสรินดา หิรัญประเสริฐวุฒิ	ทะเบียนเลขที่ 4799
	นายสำราญ แดงฉ่ำ	ทะเบียนเลขที่ 8021

ที่ปรึกษากฎหมาย

: 1. บริษัท เดอะเชมเบอร์ส จำกัด
เลขที่ 75 อาคารไวท์กรุปทาวเวอร์ 2 ชั้น 1
ซอยรู่เบีย ถนนสุขุมวิท 42
แขวงพระโขนง เขตคลองเตย กรุงเทพฯ 10110
โทรศัพท์ 02-713-6250-2 โทรสาร 02-713-6253

2. บริษัท อาร์แอล เคาน์เซล จำกัด
62/15 ถนนธนิยะ
แขวงสุริยวงศ์ เขตบางรัก
กรุงเทพฯ 10500
โทรศัพท์ 02-235-3339 โทรสาร 02-235-3076