

## ส่วนที่ 3

## ฐานะทางการเงินและผลการดำเนินงาน

## 13. ข้อมูลสำคัญทางการเงิน

## 13.1 งบแสดงฐานะการเงินรวม

หน่วย: พันบาท

	ณ วันที่							
	31 ธ.ค. 58	%	31 ธ.ค. 57	%	31 ธ.ค. 56	%	31 ธ.ค. 55	%
เงินสดและรายการเทียบเท่าเงินสด	358,218	7.8%	342,389	7.4%	287,964	6.4%	614,740	13.5%
เงินลงทุนชั่วคราว - เงินฝากสถาบันการเงิน	5,067	0.1%	8,820	0.2%	8,208	0.2%	24,879	0.5%
ลูกหนี้การค้าและลูกหนี้อื่น	513,502	18.2%	563,646	12.3%	757,028	16.7%	707,978	15.6%
เงินให้กู้ยืมระยะสั้นแก่กิจการที่เกี่ยวข้องกัน	21,000	0.5%	23,000	0.8%	16,000	0.5%	16,000	0.4%
สินค้าคงเหลือ	1,853,098	40.2%	1,845,452	40.1%	1,981,157	43.7%	1,900,885	41.8%
สินทรัพย์หมุนเวียนอื่น	69,773	2.5%	50,783	1.1%	82,882	1.8%	53,718	1.2%
<b>รวมสินทรัพย์หมุนเวียน</b>	<b>2,820,658</b>	<b>61.1%</b>	<b>2,834,090</b>	<b>61.6%</b>	<b>3,133,239</b>	<b>69.1%</b>	<b>3,318,200</b>	<b>73.0%</b>
เงินลงทุนระยะยาวอื่น	113,990	2.5%	24,389	0.5%	24,342	0.5%	9,815	0.2%
อสังหาริมทรัพย์เพื่อการลงทุน	687,337	14.9%	689,262	15.0%	504,104	11.1%	506,962	11.1%
ที่ดิน อาคารและอุปกรณ์	780,945	16.9%	760,147	16.5%	705,798	15.6%	495,698	10.9%
สินทรัพย์ไม่หมุนเวียนอื่น	20,503	0.4%	17,495	0.4%	15,524	0.3%	13,076	0.3%
<b>รวมสินทรัพย์ไม่หมุนเวียน</b>	<b>1,792,192</b>	<b>38.9%</b>	<b>1,764,150</b>	<b>38.4%</b>	<b>1,401,037</b>	<b>30.9%</b>	<b>1,229,697</b>	<b>27.0%</b>
<b>รวมสินทรัพย์</b>	<b>4,612,850</b>	<b>100.0%</b>	<b>4,598,240</b>	<b>100.0%</b>	<b>4,534,277</b>	<b>100.0%</b>	<b>4,547,897</b>	<b>100.0%</b>
เงินเบิกเกินบัญชีและเงินกู้ยืมระยะสั้นจากสถาบันการเงิน	603,929	13.1%	689,031	15.0%	457,670	10.1%	196,563	4.3%
เจ้าหนี้การค้าและเจ้าหนี้อื่น	554,088	12.0%	553,144	12.0%	743,708	16.4%	934,861	20.6%
เงินกู้ยืมระยะสั้นจากกิจการที่ไม่เกี่ยวข้องกัน	-	-	30,000	0.7%	0	0.0%	0	0.0%
เงินกู้ยืมระยะยาวที่ถึงกำหนดชำระภายในหนึ่งปี	678,442	14.7%	88,701	1.9%	113,223	2.5%	77,538	1.7%
หนี้สินหมุนเวียนอื่น	44,997	2.4%	56,500	1.2%	50,817	1.1%	87,296	1.9%
<b>รวมหนี้สินหมุนเวียน</b>	<b>1,879,273</b>	<b>40.7%</b>	<b>1,429,757</b>	<b>31.1%</b>	<b>1,366,566</b>	<b>30.1%</b>	<b>1,308,003</b>	<b>28.8%</b>
เงินกู้ยืมระยะยาว	15,422	0.3%	293,967	6.4%	328,448	7.2%	296,317	6.5%
สำรองผลประโยชน์ระยะยาวของพนักงาน	183,901	4.0%	152,320	3.3%	192,806	4.3%	179,997	4.0%
หนี้สินไม่หมุนเวียนอื่น	1,092	0.0%	1,064	0.0%	1,058	0.0%	1,013	0.0%
<b>รวมหนี้สินไม่หมุนเวียน</b>	<b>200,415</b>	<b>4.3%</b>	<b>447,350</b>	<b>9.7%</b>	<b>522,313</b>	<b>11.5%</b>	<b>477,327</b>	<b>10.5%</b>
<b>รวมหนี้สิน</b>	<b>2,079,688</b>	<b>45.1%</b>	<b>1,877,108</b>	<b>40.8%</b>	<b>1,888,879</b>	<b>41.7%</b>	<b>1,785,330</b>	<b>39.3%</b>
ทุนออกจำหน่ายและชำระเต็มมูลค่าแล้ว	409,529	8.9%	409,529	8.9%	409,145	9.0%	406,283	8.9%
ส่วนเกินมูลค่าหุ้นสามัญ	786,855	17.1%	786,855	17.1%	786,087	17.3%	780,362	17.2%
กำไรสะสม	1,568,289	33.9%	1,704,393	37.1%	1,601,263	35.3%	1,639,989	36.1%
องค์ประกอบอื่นของส่วนของผู้ถือหุ้น	(70,476)	-1.5%	(47,504)	-1.0%	(75,944)	-1.7%	(75,824)	-1.7%
<b>รวมส่วนของผู้ถือหุ้น</b>	<b>2,533,162</b>	<b>54.9%</b>	<b>2,721,132</b>	<b>59.2%</b>	<b>2,645,398</b>	<b>58.3%</b>	<b>2,762,567</b>	<b>60.7%</b>

## 13.2 งบกำไรขาดทุน

หน่วย: พันบาท

	สำหรับปีสิ้นสุดวันที่ 31 ธันวาคม							
	2558	%	2557	%	2556	%	2555	%
รายได้จากการขาย	2,820,763	96.5%	3,295,126	98.6%	3,648,839	96.6%	4,176,712	98.7%
รายได้อื่น	103,235	3.5%	45,661	1.4%	127,770	3.4%	53,826	1.3%
<b>รวมรายได้</b>	<b>2,923,998</b>	<b>100.0%</b>	<b>3,340,787</b>	<b>100.0%</b>	<b>3,776,609</b>	<b>100.0%</b>	<b>4,230,538</b>	<b>100.0%</b>
ต้นทุนขาย	1,974,251	67.5%	2,293,666	68.7%	2,611,159	69.1%	2,759,502	65.2%
ค่าใช้จ่ายในการขายและบริหาร	965,492	33.0%	1,008,635	30.2%	1,012,806	26.8%	945,688	22.4%
ค่าใช้จ่ายทางการเงิน	64,148	2.2%	63,556	1.9%	54,785	1.5%	45,845	1.1%
ค่าใช้จ่ายอื่น	-	-	(114,227) <sup>3</sup>	(3.4%)	-	0.0%	33,735 <sup>1</sup>	0.8%
<b>รวมค่าใช้จ่าย</b>	<b>3,003,891</b>	<b>102.7%</b>	<b>3,251,630</b>	<b>97.3%</b>	<b>3,678,750</b>	<b>97.4%</b>	<b>3,784,770</b>	<b>89.5%</b>
ส่วนแบ่งกำไร(ขาดทุน)จากเงินลงทุน ในบริษัทรวม	9,268	0.3%	232	0.0%	13,311	0.4%	12,617	0.3%
รายได้ (ค่าใช้จ่าย) ภาษีเงินได้	(17,913)	(0.6%)	(2,192)	(0.0%)	(30,379)	(0.8%)	30,326	0.7%
<b>กำไร(ขาดทุน) สำหรับปี</b>	<b>(88,538)</b>	<b>(3.0%)</b>	<b>87,197</b>	<b>2.6%</b>	<b>114,927</b>	<b>3.0%</b>	<b>402,825</b>	<b>9.5%</b>
<b>การแบ่งปันกำไร:</b>								
ส่วนที่เป็นของผู้ถือหุ้นของบริษัทฯ	(55,784)	(1.9%)	145,534	4.4%	164,606	4.4%	449,968	10.6%
ส่วนที่เป็นของผู้มีส่วนได้เสียที่ไม่มี อำนาจควบคุมของบริษัทย่อย (ขาดทุน)	(32,754)	(3.5%)	(58,337)	(1.7%)	(49,679)	(1.3%)	(47,144)	(1.1%)
กำไรต่อหุ้นขั้นพื้นฐาน (บาท/หุ้น)	(0.1363)		0.3554		0.4040		1.11	
กำไรต่อหุ้นปรับลด (บาท/หุ้น)	(0.1363)		0.3554		0.4026		1.10	

หมายเหตุ

<sup>1</sup> ผลขาดทุนจากการด้อยค่าของค่าความนิยม

<sup>2</sup> โอนกลับค่าเผื่อการด้อยค่าของอสังหาริมทรัพย์เพื่อการลงทุน

<sup>3</sup> โอนกลับค่าเผื่อการด้อยค่าของอสังหาริมทรัพย์เพื่อการลงทุน+ผลขาดทุนจากอัตราแลกเปลี่ยน

### 13.3 งบกระแสเงินสด

หน่วย: พันบาท

	สำหรับปีสิ้นสุดวันที่ 31 ธันวาคม			
	31 ธ.ค. 58	31 ธ.ค. 57	31 ธ.ค. 56	31 ธ.ค. 55
เงินสดสุทธิจากกิจกรรมดำเนินงาน	830	58,924	(190,177)	537,963
เงินสดสุทธิจากกิจกรรมลงทุน	(91,287)	(157,246)	(227,694)	(176,931)
เงินสดสุทธิจากกิจกรรมจัดหาเงิน	129,081	120,495	133,875	(179,137)
ผลต่างจากการแปลงค่างบการเงิน	(22,794)	32,252	(42,780)	(4,409)
เงินสดและรายการเทียบเท่าเงินสดเพิ่มขึ้น (ลดลง) สุทธิ	15,830	54,425	(326,776)	177,486
เงินสดและรายการเทียบเท่าเงินสดต้นปี	342,389	287,964	614,740	437,254
<b>เงินสดและรายการเทียบเท่าเงินสดปลายปี</b>	<b>358,218</b>	<b>342,682</b>	<b>287,964</b>	<b>614,740</b>

### 13.4 อัตราส่วนทางการเงิน

อัตราส่วนทางการเงิน		สำหรับปีสิ้นสุดวันที่ 31 ธันวาคม			
		31 ธ.ค. 58	31 ธ.ค. 57	31 ธ.ค. 56	31 ธ.ค. 55
<b>อัตราส่วนสภาพคล่อง (Liquidity ratio)</b>					
อัตราส่วนสภาพคล่อง <sup>1</sup>	(เท่า)	1.50	1.98	2.29	2.54
อัตราส่วนสภาพคล่องหมุนเร็ว <sup>2</sup>	(เท่า)	0.47	0.64	0.77	1.03
อัตราส่วนสภาพคล่องกระแสเงินสด <sup>3</sup>	(เท่า)	0.00	0.04	(0.14)	0.38
อัตราส่วนหมุนเวียนลูกหนี้การค้า <sup>4</sup>	(เท่า)	5.13	4.84	4.71	4.86
ระยะเวลาเก็บหนี้เฉลี่ย <sup>5</sup>	(วัน)	70	74	76	74
อัตราส่วนหมุนเวียนสินค้าคงเหลือ <sup>6</sup>	(เท่า)	1.64	1.89	2.29	2.63
ระยะเวลายขายสินค้าเฉลี่ย <sup>7</sup>	(วัน)	220	191	158	137
อัตราส่วนหมุนเวียนเจ้าหนี้ <sup>8</sup>	(เท่า)	4.80	5.01	3.90	3.24
ระยะเวลารับชำระหนี้ <sup>9</sup>	(วัน)	75	72	92	111
Cash cycle <sup>10</sup>	(วัน)	215	193	142	100
<b>อัตราส่วนแสดงความสามารถในการหากำไร (Profitability ratio)</b>					
อัตรากำไรขั้นต้น <sup>11</sup>	(%)	30.01	30.39	28.44	33.93
อัตรากำไรจากการดำเนินงาน <sup>12</sup>	(%)	(4.22)	(0.22)	0.68	11.29
อัตรากำไรอื่น <sup>13</sup>	(%)	1.70	1.37	0.93	1.00
อัตราส่วนเงินสดต่อการหากำไร <sup>14</sup>	(%)	1.55	(821.23)	(764.56)	114.09
อัตรากำไรสุทธิ <sup>15</sup>	(%)	(1.91)	4.36	4.36	10.64
อัตราผลตอบแทนผู้ถือหุ้น <sup>16</sup>	(%)	(2.12)	5.42	6.09	16.97

อัตราส่วนแสดงประสิทธิภาพในการดำเนินงาน (Efficiency ratio)					
อัตราผลตอบแทนจากสินทรัพย์ <sup>17</sup>	(%)	(1.21)	3.19	3.62	10.15
อัตราผลตอบแทนจากสินทรัพย์ถาวร <sup>18</sup>	(%)	1.95	14.31	18.66	45.39
อัตราภาระหมุนของสินทรัพย์ <sup>19</sup>	(เท่า)	0.63	0.73	0.83	0.95
อัตราส่วนวิเคราะห์นโยบายทางการเงิน (Financial policy ratio)					
อัตราส่วนหนี้สินต่อส่วนของผู้ถือหุ้น <sup>20</sup>	(เท่า)	0.82	0.69	0.71	0.65
อัตราส่วนความสามารถชำระดอกเบี้ย <sup>21</sup>	(เท่า)	1.25	1.96	-3.03	13.40
อัตราส่วนความสามารถชำระภาระผูกพัน (cash basis) <sup>22</sup>	(เท่า)	(0.01)	0.12	-0.35	1.28
อัตราการจ่ายเงินปันผล <sup>23</sup>	(%)	91.61	55.86	92.54	58.35

#### หมายเหตุ

<sup>1</sup> อัตราส่วนสภาพคล่อง = สินทรัพย์หมุนเวียน / หนี้สินหมุนเวียน

<sup>2</sup> อัตราส่วนสภาพคล่องหมุนเร็ว = (เงินสดและเงินฝากธนาคาร + หลักทรัพย์ในความต้องการของตลาด + ลูกหนี้การค้าและตัวเงินรับ) / หนี้สินหมุนเวียน

<sup>3</sup> อัตราส่วนสภาพคล่องกระแสเงินสด = กระแสเงินสดจากกิจกรรมดำเนินงาน / หนี้สินหมุนเวียนเฉลี่ย

<sup>4</sup> อัตราส่วนหมุนเวียนลูกหนี้การค้า = ขายสุทธิ / (ลูกหนี้การค้าก่อนหนี้สงสัยจะสูญ + ตัวเงินรับการค้า) (เฉลี่ย)

<sup>5</sup> ระยะเวลาเก็บหนี้เฉลี่ย = 360 / อัตราส่วนหมุนเวียนลูกหนี้การค้า

<sup>6</sup> อัตราส่วนหมุนเวียนสินค้าคงเหลือ = ต้นทุนขาย / สินค้าคงเหลือ (เฉลี่ย) \*เอาเฉพาะสินค้าสำเร็จรูปไม่รวมสินค้าระหว่างผลิต สินค้าระหว่างทาง และวัตถุดิบ

<sup>7</sup> ระยะเวลาขายสินค้าเฉลี่ย = 360 / อัตราส่วนหมุนเวียนสินค้าคงเหลือ

<sup>8</sup> อัตราส่วนหมุนเวียนเจ้าหนี้ = ซื้อหรือต้นทุนขาย / (เจ้าหนี้การค้า + ตัวเงินจ่ายการค้า) (เฉลี่ย)

<sup>9</sup> ระยะเวลาชำระหนี้ = 360 / อัตราส่วนหมุนเวียนเจ้าหนี้

<sup>10</sup> Cash Cycle = ระยะเวลาเก็บหนี้เฉลี่ย + ระยะเวลาขายสินค้าเฉลี่ย - ระยะเวลาชำระหนี้

<sup>11</sup> อัตรากำไรขั้นต้น = กำไรขั้นต้น / ขายสุทธิ

<sup>12</sup> อัตรากำไรจากการดำเนินงาน = กำไรจากการดำเนินงาน / ขายสุทธิ

<sup>13</sup> อัตรากำไรอื่น = กำไรที่ไม่ได้มาจากการดำเนินงาน / รายได้รวม

<sup>14</sup> อัตราส่วนเงินสดต่อการทำกำไร = กระแสเงินสดจากการดำเนินงาน / กำไรจากการดำเนินงาน

<sup>15</sup> อัตรากำไรสุทธิ = กำไรสุทธิ / รายได้รวม

<sup>16</sup> อัตราผลตอบแทนผู้ถือหุ้น = กำไรสุทธิ / ส่วนของผู้ถือหุ้น (เฉลี่ย)

<sup>17</sup> อัตราผลตอบแทนจากสินทรัพย์ = กำไรสุทธิ / สินทรัพย์รวม (เฉลี่ย)

<sup>18</sup> อัตราผลตอบแทนจากสินทรัพย์ถาวร = (กำไรสุทธิ + ค่าเสื่อมราคา) / สินทรัพย์ถาวรสุทธิ (เฉลี่ย)

<sup>19</sup> อัตราภาระหมุนของสินทรัพย์ = รายได้รวม / สินทรัพย์รวม (เฉลี่ย)

<sup>20</sup> อัตราส่วนหนี้สินต่อส่วนของผู้ถือหุ้น = หนี้สินรวม / ส่วนของผู้ถือหุ้น

<sup>21</sup> อัตราส่วนความสามารถชำระดอกเบี้ย = กระแสเงินสดจากการดำเนินงาน + ดอกเบี้ยจ่ายจากการดำเนินงาน + ภาษี / ดอกเบี้ยจ่ายจากการดำเนินงานและลงทุน

<sup>22</sup> อัตราส่วนความสามารถชำระภาระผูกพัน (cash basis) = กระแสเงินสดจากการดำเนินงาน / (การจ่ายชำระหนี้สิน + รายจ่ายลงทุน + ซื้อสินทรัพย์ + เงินปันผลจ่าย)

<sup>23</sup> อัตราการจ่ายเงินปันผล = เงินปันผล / กำไรสุทธิ

## 14. การวิเคราะห์และคำอธิบายของฝ่ายจัดการ (Management Discussion and Analysis: MD&A)

### 1. ภาพรวมการดำเนินธุรกิจและการเปลี่ยนแปลงที่นัยสำคัญ (Overview)

บริษัทฯ และบริษัทย่อย ต่อไปจะเรียก “บริษัทฯ” ดำเนินธุรกิจเป็นผู้ผลิต และจัดจำหน่าย รวมทั้งค้าปลีกเครื่องประดับแท้เป็นหลัก ปัจจุบันเป็นผู้นำด้านการส่งออกเครื่องประดับอัญมณีของไทยซึ่งมีการกระจายฐานลูกค้าไปยังภูมิภาคที่สำคัญของโลก อันได้แก่ อเมริกาเหนือ ยุโรป และเอเชีย บริษัทฯ ได้วางโครงสร้างการบริหารที่สมดุลอันประกอบด้วย:-

#### ● ด้านการผลิต (Production Base)

ผลิตเครื่องประดับอัญมณีที่มีประสิทธิภาพในด้านการประหยัดขนาดการผลิต (Economies of Scale) ส่งผลให้ต้นทุนในการผลิตสินค้าเหมาะสมกับคุณภาพของสินค้า และได้กระจายความเสี่ยงทางด้านการผลิตเพื่อให้ครอบคลุมแทบทุกระดับราคาสินค้า โดยกลุ่มบริษัทฯ มีโรงงานใน 3 ประเทศ ได้แก่ ไทย เวียดนาม และอินโดนีเซีย โดยมีกำลังการผลิตรวมประมาณ 10 ล้านชิ้นต่อปี อีกทั้งมีศูนย์ออกแบบและพัฒนาผลิตภัณฑ์ที่สามารถตอบสนองความต้องการของลูกค้าได้อย่างครอบคลุม

#### ● ด้านการจัดจำหน่าย (Distribution Base)

บริษัทฯ มีบริษัทจัดจำหน่ายที่เป็นของตนเอง และตัวแทนจำหน่ายในต่างประเทศ เพื่อกระจายความเสี่ยงทางการตลาด และการขยายตลาดในเวลาเดียวกัน ปัจจุบัน บริษัทฯ มีตัวแทนจัดจำหน่ายรายใหญ่กระจายตามภูมิภาคที่สำคัญทั่วโลก ได้แก่ สหรัฐอเมริกา อังกฤษ เยอรมนี ฝรั่งเศส อิตาลี สเปน ญี่ปุ่น และอินเดีย และมีบริษัทย่อยที่เป็นพื้นฐานการจัดจำหน่ายทั้งสิ้น 5 บริษัท ใน 5 ประเทศ ได้แก่ สหรัฐอเมริกา อังกฤษ ฝรั่งเศส เยอรมนี และอินเดีย

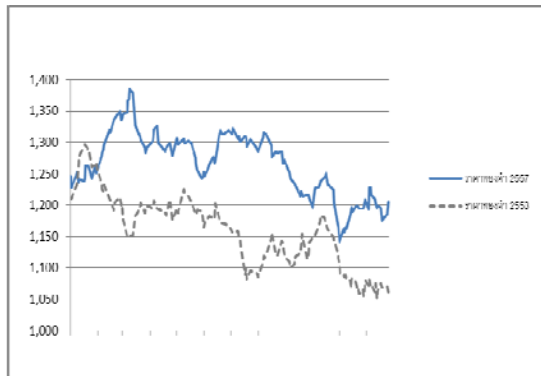
#### ● ด้านการค้าปลีก (Retail Base)

บริษัทฯ มีบริษัทย่อยที่มีความเชี่ยวชาญในการบริหารจัดการค้าปลีก ประกอบด้วยร้านค้าปลีกของบริษัทเอง และการจัดจำหน่ายผ่านระบบแฟรนไชส์ครอบคลุมเอเชียและตะวันออกกลาง เพื่อเข้าถึงกลุ่มผู้บริโภคเครื่องประดับโดยตรง ปัจจุบันมี 5 บริษัทในไทย อินโดนีเซีย เวียดนาม อังกฤษ และเยอรมนี

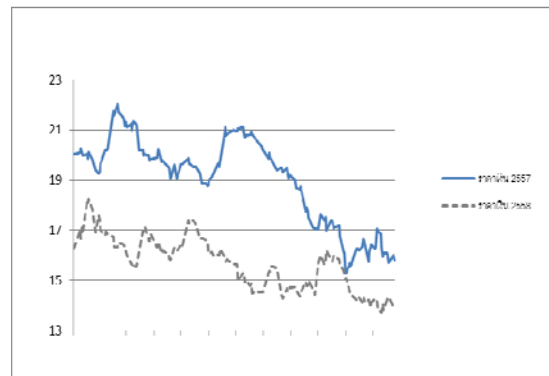
สำหรับปี 2558 ที่ผ่านมามีปัจจัยลบที่กดดันเศรษฐกิจโลกอย่างต่อเนื่องนับตั้งแต่เศรษฐกิจกลุ่มประเทศยุโรปส่งสัญญาณการขยายตัวในระดับที่ต่ำกว่าที่คาดการณ์ไว้จนต้องมีการออกมาตรการกระตุ้นเศรษฐกิจแบบการผ่อนคลายเชิงปริมาณทางการเงิน (Quantitative Easing: QE) เช่นเดียวกับที่สหรัฐอเมริกาได้ดำเนินการมาก่อนหน้านี้ ตามติดมาด้วยวิกฤติทางการเงินของกรีซที่ขาดความสามารถในการชำระหนี้ของรัฐบาลจนสร้างความผันผวนอย่างรุนแรงให้กับตลาดการเงินและการลงทุนและส่งผลกระทบต่อความเชื่อมั่นของผู้บริโภคอย่างหลีกเลี่ยงไม่ได้ อีกทั้งเงินซึ่งเป็นเสาหลักให้กับเศรษฐกิจโลกมากกว่า 1 ทศวรรษที่มีการชะลอตัวทางเศรษฐกิจจนนำไปสู่การประกาศลดอัตราดอกเบี้ยอ้างอิงในประเทศและค่าเงินหยวน เพื่อจะกระตุ้นทั้งเศรษฐกิจในประเทศและการส่งออกของตนเอง นอกจากนี้ยังซ้ำเติมด้วยปัญหาความขัดแย้งทางการเมืองระหว่างประเทศ (Geopolitical Conflict) ที่ยังคงเรื้อรัง และการก่อการร้ายที่เกิดขึ้นเป็นระยะๆ สร้างความกังวลใจและทำลายบรรยากาศในการจับจ่ายใช้สอยสินค้าในที่สุด

จากภาวะทางเศรษฐกิจของกลุ่มยุโรปและปัญหาทางการเมืองที่กล่าวมาข้างต้นส่งผลให้เกิดความผันผวนของราคาทองคำและเนื้อเงินอย่างรุนแรงโดยดูได้จากราคาเปลี่ยนแปลงถึง 17.2% และ 21.7% ตามลำดับ อีกทั้งการยกเลิก QE ส่งผลให้ราคาทองคำและเนื้อเงินลดลง 8.4% และ 17.8% ตามลำดับ ซึ่งกระทบกับอุตสาหกรรมเครื่องประดับแท้อย่างหลีกเลี่ยงไม่ได้ อย่างไรก็ตาม จากเงินบาทที่อ่อนค่าลงเทียบกับสกุลเงินต่างประเทศ ส่งผลให้มีผลกำไรจากอัตราแลกเปลี่ยนในปี 2558

ราคาทองคำ (USD) / ออนซ์



ราคารูปี (USD) / ออนซ์



ด้านการตลาดและการแข่งขัน บริษัทฯ ได้แบ่งกลุ่มผลิตภัณฑ์ออกเป็น 2 กลุ่มหลัก ดังนี้:-

**กลุ่มสินค้าที่ผลิตและออกแบบร่วมกับลูกค้า (ODM)** คิดเป็นสัดส่วนร้อยละ 67 ของรายได้จากการขายของปี 2558 ซึ่งบริษัทฯ ยังคงรักษาความสัมพันธ์กับลูกค้าเดิมที่มีศักยภาพในการเติบโตทั้งในตลาดสหรัฐอเมริกาและยุโรปเป็นหลัก แต่เนื่องจากสภาพเศรษฐกิจในสหรัฐอเมริกาที่ยังคงฟื้นตัวอย่างช้าๆ และยุโรปที่ซบเซาต่อเนื่อง ทำให้เกิดผลกระทบกับรายได้ของบริษัทฯ อย่างไรก็ตาม บริษัทฯ ได้มีการพัฒนาความสามารถในการออกแบบและการผลิตอย่างต่อเนื่อง เพื่อควบคุมต้นทุนทางการผลิตให้สามารถแข่งขันได้ ซึ่งมุ่งเน้นการผลิต (Production) สินค้าจำนวนมากที่มีคุณภาพระดับสากลที่มาจากการช่างฝีมือที่ทุ่มเทด้วยหัวใจและเอาใจใส่ทุกรายละเอียด (Mass Craftsmanship) เพื่อตอบสนองความต้องการของลูกค้าได้อย่างครอบคลุม และมุ่งเน้นการบริหารจัดจำหน่าย (Distribution) ที่เป็นของตนเองที่กระจายในภูมิภาคที่สำคัญของโลก (Global Distribution Base) อันได้แก่ สหรัฐอเมริกา สหราชอาณาจักร ฝรั่งเศส และเยอรมนี

**กลุ่มสินค้าแบรนด์ตนเอง (OBM)** คิดเป็นสัดส่วนร้อยละ 33 ของรายได้จากการขายของปี 2558 ขณะที่ในปี 2557 มีสัดส่วนร้อยละ 25 ซึ่งเพิ่มขึ้นร้อยละ 8 สาเหตุจากการขยายเครือข่ายค้าปลีกสินค้าเครื่องประดับแบรนด์ตนเอง เพื่อเพิ่มประสิทธิภาพให้กับธุรกิจของกลุ่มบริษัทในระยะยาว ซึ่งมุ่งเน้นการขยายธุรกิจผ่าน 3 ช่องทางหลัก คือ ช่องทางค้าปลีก (Retail) ช่องทางค้าส่ง (Wholesale) และช่องทาง E-Channel ด้านช่องทางค้าปลีก (Retail) จะมุ่งพัฒนาขยายธุรกิจค้าปลีกผ่านทางร้านค้าปลีกของตนเอง และแฟรนไชส์ โดยมุ่งเน้นประเทศในภูมิภาคเอเชียและตะวันออกกลางที่มีอัตราการเติบโตของเศรษฐกิจ ด้านช่องทางค้าส่ง (Wholesale) จะมุ่งเน้นการค้าส่งเครื่องประดับไปยังผู้ค้าปลีกรายใหญ่และรายย่อย ทั้งในสหรัฐอเมริกา ฝรั่งเศส และอินเดีย และด้านช่องทาง E-Channel ได้มุ่งเน้นขยายฐานการจัดจำหน่ายผ่านช่องทาง E-Commerce และ TV Shopping ในยุโรป โดยเฉพาะในอังกฤษ และเยอรมนี

ทั้งนี้เพื่อความยั่งยืนของกิจการ บริษัทฯ จึงมุ่งบริหารจัดการทรัพยากรของบริษัทฯ อย่างมีประสิทธิภาพ โดยมีนโยบายสร้างความสมดุลของสัดส่วนยอดขายสินค้ารับจ้างออกแบบและผลิต (ODM) 50% และสินค้าแบรนด์ของตนเอง (OBM) 50%

อุตสาหกรรมอัญมณีและเครื่องประดับของประเทศไทยพึ่งพาการส่งออกเป็นหลักพิจารณาได้จากมูลค่าการส่งออกที่สูงถึง 10,995 ล้านดอลลาร์สหรัฐฯ หรือเทียบเท่าประมาณ 375,790 ล้านบาท ส่งออกเป็นอันดับที่ 3 ของประเทศไทย ซึ่งสะท้อนให้เห็นถึงความสามารถในการแข่งขันของอุตสาหกรรมฯ นี้ ในตลาดโลกได้อย่างดีเยี่ยมและต่อเนื่องมาเป็นเวลาหลายปีติดต่อกัน

หากพิจารณาเฉพาะเครื่องประดับที่พบว่าประเทศไทยยังพื้นฐานการผลิตเครื่องประดับแท้ที่สำคัญของโลก อ้างอิงได้จากการเป็นผู้ส่งออกประจำปี 2558 ที่มีมูลค่าถึง 126,412 ล้านบาท ซึ่งตอกย้ำว่าเฉพาะอุตสาหกรรมเครื่องประดับแท้ของประเทศไทยยังคงรักษาความได้เปรียบเชิงการแข่งขันในตลาดโลกได้อย่างต่อเนื่อง

สำหรับแนวโน้มภาวะอุตสาหกรรมคาดว่าจะมีการแข่งขันที่รุนแรงขึ้นทั้งด้านราคาและคุณภาพสินค้า อันเนื่องจากผู้ประกอบการเป็นจำนวนมากในอุตสาหกรรมนี้ ดังนั้นผู้ผลิตจึงต้องมีการเพิ่มผลิตผล (Productivity) มากยิ่งขึ้น รวมทั้งมีการหาตลาดใหม่ๆ เพื่อลดความเสี่ยงจากการพึ่งพิงลูกค้ารายสำคัญ อีกทั้งต้องมีการพัฒนาตลาดค้าปลีกแบรนด์ของตนเองเพื่อกระจายความเสี่ยง

## 2. ผลการดำเนินงาน และความสามารถในการทำกำไร (Operating Result and Profitability)

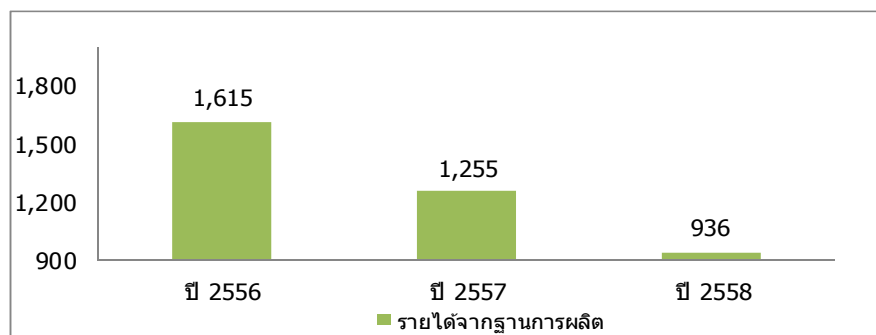
### ■ รายได้รวม

รายได้รวมของบริษัทฯ ในปี 2558 และ 2557 จำนวน 2,924 ล้านบาท และ 3,341 ล้านบาท ตามลำดับ ซึ่งลดลงจำนวน 417 ล้านบาท หรือคิดเป็นการลดลงร้อยละ 12.48 โดยมีสาเหตุหลักจากรายได้จากการขายลดลงจำนวน 474 ล้านบาท ซึ่งมีรายละเอียดตามตาราง ดังนี้

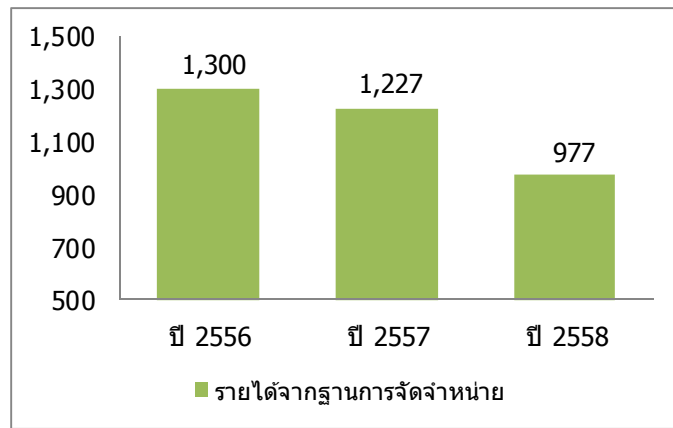
รายได้รวม	ปี 2556		ปี 2557		ปี 2558		เพิ่ม / (ลด)	
	ล้านบาท	%	ล้านบาท	%	ล้านบาท	%	ล้านบาท	%
รายได้จากการขาย	3,649	96.61	3,295	98.62	2,821	96.48	(474)	(14.39)
- การผลิต	1,615	42.76	1,255	37.56	936	32.01	(319)	(25.42)
- จัดจำหน่าย	1,300	34.42	1,227	36.73	977	33.41	(250)	(20.37)
- ค้าปลีก	734	19.43	813	24.33	908	31.05	95	11.69
รายได้อื่น	128	3.39	46	1.38	103	3.52	57	123.91
รายได้รวม	3,777	100.00	3,341	100.00	2,924	100.00	(417)	(12.48)

### ● รายได้จากการขาย

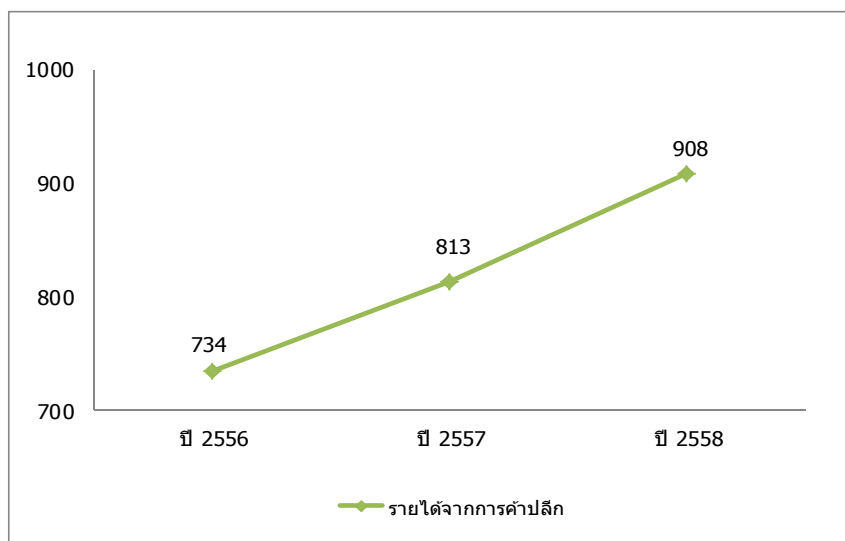
รายได้จากการขายของบริษัทฯ ประกอบด้วย รายได้จากการผลิต 936 ล้านบาท คิดเป็นร้อยละ 32.01 รายได้จากการจัดจำหน่ายจำนวน 977 ล้านบาท คิดเป็นร้อยละ 33.41 และรายได้จากการค้าปลีกจำนวน 908 ล้านบาท คิดเป็นร้อยละ 31.05 โดยมีสาเหตุการเพิ่ม (ลดลง) ของรายได้ดังกล่าว ดังต่อไปนี้



รายได้จากการผลิตลดลงจาก 1,255 ล้านบาท เหลือ 936 ล้านบาท ลดลงเนื่องจากคำสั่งซื้อจากกลุ่มผลิตและออกแบบร่วมกับลูกค้า (ODM) ลดลง



รายได้จากการจัดจำหน่ายลดลงจาก 1,227 ล้านบาท เป็น 977 ล้านบาท ลดลงเนื่องจากการฟื้นตัวอย่างเชื่องช้าของเศรษฐกิจของสหรัฐอเมริกาและกำลังซื้อที่ลดลงจากการขาดความเชื่อมั่นในเศรษฐกิจของกลุ่มสหภาพยุโรป



รายได้จากการค้าปลีกเพิ่มขึ้นจาก 813 ล้านบาท เป็น 908 ล้านบาท เพิ่มขึ้น 95 ล้านบาท เนื่องจากการขยายตลาดในประเทศไทย อินโดนีเซีย เวียดนาม อังกฤษ และเยอรมนี โดยเฉพาะอย่างยิ่งธุรกิจค้าปลีกในประเทศ

#### • รายได้อื่น

บริษัทฯ มีรายได้อื่นประกอบด้วย ดอกเบี้ยรับจากเงินฝากธนาคาร และดอกเบี้ยจากเงินให้กู้ยืมแก่บริษัทในเครือและที่เกี่ยวข้อง จำนวน 4 ล้านบาท และรายได้อื่นๆ จากการให้เช่าทรัพย์สินของบริษัทย่อยในประเทศ และรายได้จากการให้บริการอื่นๆ จำนวน 46 ล้านบาท รวมทั้งสิ้นจำนวน 50 ล้านบาท ซึ่งเพิ่มขึ้นจากปีก่อนจำนวน 4 ล้านบาท หรือคิดเป็นการเพิ่มขึ้นร้อยละ 8.70 ทั้งนี้เนื่องจากในปีก่อนมีผลขาดทุนจากอัตราแลกเปลี่ยนเงิน จำนวน 74 ล้านบาท แต่สำหรับปี 2558 มีผลกำไรจากอัตราแลกเปลี่ยนเงินจำนวน 53 ล้านบาท เนื่องจากค่าเงินบาทเทียบกับสกุลต่างประเทศอ่อนค่าลงเทียบกับปีก่อน



▪ **ต้นทุนขายและค่าใช้จ่ายขายและบริหาร**

งบการเงินรวม	ปี 2558		ปี 2557		เพิ่ม / (ลด)	
	ล้านบาท	%	ล้านบาท	%	ล้านบาท	%
รายได้จากการขาย	2,821	100%	3,295	100.00%	(474)	(14.39)
ต้นทุนขาย	1,974	69.98%	2,294	69.62%	(320)	(13.95)
รวมค่าใช้จ่ายในการขายและบริหาร	965	34.21%	1,008	30.59%	(43)	(4.27)
- ค่าใช้จ่ายในการขาย	447	15.85%	455	13.81%	(8)	(1.76)
- ค่าใช้จ่ายในการบริหาร	518	18.36%	553	16.78%	(35)	(6.33)

● **ต้นทุนขาย**

บริษัทฯ มีต้นทุนขายจำนวน 1,974 ล้านบาท ลดลงจากปี 2557 จำนวน 320 ล้านบาท หรือคิดเป็นลดลงร้อยละ 13.95 โดยลดลงตามรายได้จากการขายและราคาวัตถุดิบที่ลดลงอย่างมีนัยสำคัญ

● **ค่าใช้จ่ายในการขายและบริหาร**

บริษัทฯ มีค่าใช้จ่ายในการขายและบริหารจำนวน 965 ล้านบาท ลดลงจากปีก่อนจำนวน 43 ล้านบาท หรือลดลงร้อยละ 4.27 หากพิจารณาจากค่าใช้จ่ายในการขายที่ลดลง 8 ล้านบาท หรือคิดเป็น 1.76% สอดคล้องกับนโยบายควบคุมค่าใช้จ่ายทางการตลาดที่เข้มงวด อีกทั้งค่าใช้จ่ายในการบริหารที่ลดลง 35 ล้านบาท หรือคิดเป็น 6.33% เนื่องจากการควบคุมค่าใช้จ่ายของฐานการผลิตและฐานการจัดจำหน่ายในยุโรปอย่างเข้มงวด

▪ **กำไร**

งบการเงินรวม	ปี 2558		ปี 2557		เพิ่ม / (ลด)	
	ล้านบาท	%	ล้านบาท	%	ล้านบาท	%
รายได้จากการขาย	2,821	100.00%	3,295	100.00%	(474)	(14.39%)
ต้นทุนขาย	1,974	69.98%	2,294	69.62%	(320)	(13.95%)
กำไรขั้นต้น	847	30.02%	1,001	30.38%	(154)	(15.38%)
รวมค่าใช้จ่ายในการขายและบริหาร	965	34.21%	1,008	30.59%	(43)	(4.27%)
กำไร(ขาดทุน) จากการดำเนินงาน	(118)	(4.22)	(7)	(0.21%)	(112)	1,585.71%
ต้นทุนทางการเงิน	64	2.27%	63	1.91%	1	1.59%
กำไร(ขาดทุน)จากอัตราแลกเปลี่ยน	53	1.88%	(74)	(2.25%)	127	(171.62%)
รายการอื่น	91	3.23%	104	3.16%	(13)	(12.5%)
รายการพิเศษ	-	-	188	5.71%	-	-
กำไร(ขาดทุน) ก่อนภาษีเงินได้	(38)	(1.35%)	148	4.49%	(186)	(125.68%)
รายได้ (ค่าใช้จ่าย) ภาษีเงินได้	(18)	(0.64%)	(2)	(0.06%)	(16)	800.00%
กำไรส่วนที่เป็นของผู้ถือหุ้นของบริษัทฯ	(56)	(1.99%)	146	4.43%	(202)	(138.36%)

- **กำไรขั้นต้น**

บริษัทฯ มีกำไรขั้นต้น 847 ล้านบาท ซึ่งลดลงจำนวน 154 ล้านบาท หรือลดลงร้อยละ 15.38 จากปีก่อน สอดคล้องกับรายได้จากการขายที่ลดลง แต่อย่างไรก็ตามอัตรากำไรขั้นต้น (Gross Profit Margin) ยังคงใกล้เคียงกับปี 2557 สอดคล้องกับต้นทุนการขายที่ลดลงเช่นเดียวกับรายได้จากการขายที่ลดลง

- **กำไร(ขาดทุน) จากการดำเนินงาน**

บริษัทฯ มีผลขาดทุนจากการดำเนินงานปี 2558 จำนวน 119 ล้านบาท เนื่องจากรายได้จากการขายที่ลดลง

- **กำไรส่วนที่เป็นของผู้ถือหุ้นของบริษัทฯ**

บริษัทฯ มีผลขาดทุนส่วนที่เป็นของผู้ถือหุ้นของบริษัทฯ จำนวน 56 ล้านบาท ลดลงจากปีก่อนจำนวน 202 ล้านบาท หรือคิดเป็นอัตรขาดทุนสุทธิเท่ากับ 1.99% เนื่องจากรายได้จากการขายที่ลดลง ขณะที่ปีก่อนที่มีกำไรส่วนที่เป็นของผู้ถือหุ้นของบริษัทฯ จำนวน 146 ล้านบาท เนื่องจากในเดือนพฤศจิกายน ปี 2557 บริษัทฯ ได้จัดให้ผู้ประเมินราคาอิสระทำการประเมินมูลค่ายุติธรรมของอสังหาริมทรัพย์เพื่อการลงทุน ซึ่งเป็นที่ดินรอการพัฒนาสำหรับโครงการในอนาคต โดยใช้เกณฑ์ราคาตลาด ("Market Approach") มูลค่ายุติธรรมที่ประเมินใหม่ของที่ดินรอการพัฒนามีมูลค่าสูงกว่ามูลค่าสุทธิตามบัญชี บริษัทฯ จึงได้บันทึกโอนกลับรายการค่าเผื่อการด้อยค่าที่เคยรับรู้ในงวดก่อนเป็นจำนวน 188 ล้านบาท

- **อัตราผลตอบแทนต่อผู้ถือหุ้น**

สำหรับผลตอบแทนของผู้ถือหุ้น (ROE) ปี 2558 อยู่ที่ (2.12%) ลดลงจากปีก่อน ซึ่งอยู่ที่ระดับ 5.42% เนื่องจากขาดทุนส่วนที่เป็นของผู้ถือหุ้นของบริษัทฯ ตามเหตุผลที่กล่าวมาแล้วในหัวข้อกำไร

สำหรับผลการดำเนินงานของปี 2558 คณะกรรมการบริษัทได้มีมติพิจารณาอนุมัติการจ่ายเงินปันผล และเพื่อนำเสนอให้ที่ประชุมสามัญผู้ถือหุ้นอนุมัติในวันพุธที่ 20 เมษายน 2559 ในอัตราหุ้นละ 0.05 บาท/หุ้น หรือคิดเป็นอัตราผลตอบแทนจากเงินปันผล (Dividend Yield) ประมาณ 0.92% ต่อปี (อัตราปันผลหุ้นละ 0.05 บาทต่อหุ้น / ราคาหุ้นเฉลี่ยทั้งปีเท่ากับ 5.41 บาทต่อหุ้น) และคิดเป็นเงินปันผลร้อยละ 30.01 ของกำไรสุทธิของงบการเงินเฉพาะกิจการ ให้แก่ผู้ถือหุ้นที่มีสิทธิรับเงินปันผลในวันที่ 16 มีนาคม 2559 และให้รวบรวมรายชื่อตามมาตรา 225 ของพระราชบัญญัติหลักทรัพย์และตลาดหลักทรัพย์โดยวิธีปิดสมุดทะเบียนในวันที่ 17 มีนาคม 2559 และกำหนดจ่ายเงินปันผลในวันที่ 9 พฤษภาคม 2559

### 3. ความสามารถในการบริหารสินทรัพย์

#### ■ ส่วนประกอบของสินทรัพย์

ตารางงบแสดงฐานะทางการเงินเปรียบเทียบ ประจำปี 2558 และ 2557

หน่วย : ล้านบาท

งบแสดงฐานะการเงิน	31 ธันวาคม 2558	%	31 ธันวาคม 2557	%
เงินสดและรายการเทียบเท่าเงินสด	358	7.76%	342	7.44%
เงินลงทุนชั่วคราว-เงินฝากสถาบันการเงิน	5	0.11%	9	0.20%
ลูกหนี้การค้าและลูกหนี้อื่น	514	11.14%	564	12.27%
เงินให้กู้ยืมระยะสั้นแก่กิจการที่เกี่ยวข้องกัน	21	0.46%	23	0.50%
สินค้าคงเหลือสุทธิ	1,853	40.17%	1,845	40.13%
สินทรัพย์หมุนเวียนอื่น	70	1.52%	51	1.11%
<b>รวมสินทรัพย์หมุนเวียน</b>	<b>2,821</b>	<b>61.15%</b>	<b>2,834</b>	<b>61.64%</b>
<b>รวมสินทรัพย์ไม่หมุนเวียน</b>	<b>1,792</b>	<b>38.85%</b>	<b>1,764</b>	<b>38.36%</b>
<b>รวมสินทรัพย์</b>	<b>4,613</b>	<b>100.00%</b>	<b>4,598</b>	<b>100.00%</b>

#### ■ คุณภาพของสินทรัพย์

บริษัทฯ มีสินทรัพย์รวมทั้งสิ้น 4,613 ล้านบาท เพิ่มขึ้นจากปีก่อน 15 ล้านบาท หรือเพิ่มขึ้นร้อยละ 0.33 โดยสินทรัพย์ไม่หมุนเวียนเพิ่มขึ้นจำนวน 28 ล้านบาท ซึ่งส่วนใหญ่มาจากการเพิ่มขึ้นของอาคารและส่วนปรับปรุงอาคารจำนวน 20 ล้านบาท และการรับรู้ส่วนแบ่งกำไรจากเงินลงทุนในบริษัทร่วมจำนวน 9 ล้านบาท และเงินลงทุนระยะยาวอื่นจำนวน 114 ล้านบาท ซึ่งเป็นตราสารทุนในความต้องการของตลาดในต่างประเทศ

■ การด้อยค่าของสินทรัพย์ ความเพียงพอของการตั้งสำรองหรือค่าเผื่อการด้อยค่าของทรัพย์สิน

● ลูกหนี้การค้า และการค้างชำระหนี้สงสัยจะสูญ

หน่วย : ล้านบาท

อายุหนี้คงค้างนับจากวันที่ถึงกำหนดชำระ	ลูกหนี้การค้า – กิจการที่เกี่ยวข้อง		เพิ่มขึ้น (ลดลง)
	2558	2557	
ยังไม่ถึงกำหนดชำระ	-	-	-
ค้างชำระ			
ไม่เกิน 3 เดือน	1	2	(1)
3 – 6 เดือน	-	2	(2)
6 – 12 เดือน	1	4	(3)
มากกว่า 12 เดือน	32	23	9
รวม	34	31	3
หัก ค่าเผื่อหนี้สงสัยจะสูญ	(2)	(2)	-
รวมลูกหนี้การค้า – สุทธิ	32	29	3

บริษัทฯ มีลูกหนี้การค้าสุทธิของกิจการที่เกี่ยวข้องกัน จำนวน 32 ล้านบาท ซึ่งเพิ่มขึ้นจากปีก่อน 3 ล้านบาท ซึ่งเป็นการเพิ่มขึ้นที่ค้างชำระมากกว่า 12 เดือน ซึ่งเป็นลูกหนี้การค้าของบริษัทร่วม และบริษัทที่เกี่ยวข้องกัน

หน่วย : ล้านบาท

อายุหนี้คงค้างนับจากวันที่ถึงกำหนดชำระ	ลูกหนี้การค้า – กิจการที่ไม่เกี่ยวข้องกัน		เพิ่มขึ้น (ลดลง)
	2558	2557	
ยังไม่ถึงกำหนดชำระ	202	201	-
ค้างชำระ			
ไม่เกิน 3 เดือน	167	206	(39)
3 – 6 เดือน	19	31	(12)
6 – 12 เดือน	49	35	14
มากกว่า 12 เดือน	56	67	(11)
รวม	493	540	(47)
หัก ค่าเผื่อหนี้สงสัยจะสูญ	(51)	(45)	(6)
รวมลูกหนี้การค้า – สุทธิ	442	495	(53)

บริษัทฯ มีลูกหนี้การค้าสุทธิของลูกหนี้การค้ากิจการที่ไม่เกี่ยวข้องกัน รวมทั้งสิ้น 442 ล้านบาท ซึ่งลดลงจากปีก่อน 53 ล้านบาท หรือคิดเป็นการลดลงร้อยละ 10.71 โดยส่วนใหญ่ลดลงจากการชำระหนี้ไม่เกิน 3 เดือน จำนวน 39 ล้านบาท เนื่องจากในปี 2557 บริษัทฯ ได้ทำสัญญาตกลงการชำระหนี้กับลูกหนี้การค้าต่างประเทศรายหนึ่ง จำนวนเงิน 5.3 ล้านดอลลาร์สหรัฐ โดยการรับชำระหนี้เป็นเงินสดจำนวน 0.75 ล้านดอลลาร์สหรัฐ ซึ่งมีการกำหนดการรับชำระเงินตามข้อตกลงในสัญญา ตัวสัญญาใช้เงินที่ออกโดยลูกหนี้ดังกล่าวจำนวน 1.55 ล้านดอลลาร์สหรัฐ และตัวสัญญาใช้เงินที่ออกโดยบริษัทแห่งหนึ่งในต่างประเทศจำนวน 3 ล้านดอลลาร์สหรัฐ จำนวนรวมของตัวสัญญาใช้เงิน 4.55 ล้านดอลลาร์สหรัฐ ซึ่งแสดงไว้ในลูกหนี้อื่น ตัวสัญญาใช้เงินมีอายุ 5 ปี (ครบกำหนดเดือนเมษายน 2562) และไม่มีดอกเบี้ย ทั้งนี้ในเดือนเมษายน 2558 บริษัทฯ ได้ตกลงแปลงตัวสัญญาใช้เงินจำนวน 3 ล้านดอลลาร์สหรัฐที่ออกโดยบริษัทต่างประเทศแห่งหนึ่งเป็นเงินลงทุนในบริษัทดังกล่าวจำนวน 3 ล้านดอลลาร์สหรัฐหรือประมาณ 98 ล้านบาท โฉนดเป็นเงินลงทุนในหุ้นสามัญจำนวน 333,334 หุ้น มูลค่าหุ้นละ 9 ดอลลาร์สหรัฐ ซึ่งระบุในงบแสดงฐานะการเงินเป็นเงินลงทุนระยะยาวอื่น

ในระหว่างไตรมาสที่ 2 ของปี 2558 บริษัทฯ ได้รับชำระหนี้จำนวน 0.75 ล้านดอลลาร์สหรัฐ หรือประมาณ 25 ล้านบาท ดังนั้น ณ วันที่ 31 ธันวาคม 2558 บริษัทฯ จึงไม่มียอดคงเหลือมูลหนี้ข้างต้นกับลูกหนี้การค้าต่างประเทศดังกล่าว ที่แสดงรวมอยู่ในลูกหนี้การค้ากิจการที่ไม่เกี่ยวข้องกัน

#### ● สินค้าคงเหลือ

หน่วย : ล้านบาท

สินค้านคงเหลือ	2558	2557	เพิ่มขึ้น (ลดลง)
สินค้าสำเร็จรูป	1,328	1,318	10
งานระหว่างทำ	204	184	20
วัตถุดิบ	537	558	(21)
วัสดุโรงงาน	14	15	(1)
สินค้าระหว่างทาง	3	1	2
<b>รวม</b>	<b>2,086</b>	<b>2,076</b>	<b>10</b>
หัก รายการปรับลดราคาทุนมูลค่าสุทธิ	(233)	(230)	(3)
<b>สินค้านคงเหลือ - สุทธิ</b>	<b>1,853</b>	<b>1,846</b>	<b>7</b>

ณ วันที่ 31 ธันวาคม 2558 บริษัทฯ และบริษัทย่อย มีสินค้าคงเหลือเป็นจำนวน 2,086 ล้านบาท มียอดเพิ่มขึ้นจากสิ้นปี 2557 จำนวน 10 ล้านบาท ซึ่งเพิ่มขึ้นทั้งสินค้าสำเร็จรูป งานระหว่างทำ และสินค้าระหว่างทาง เนื่องจากคำสั่งซื้อจากลูกค้าเพื่อใช้ในการผลิตเพิ่มขึ้น รวมทั้งราคาวัตถุดิบในตลาดโลกที่ปรับตัวลดลงในระหว่างปี 2558 ส่งผลให้มูลค่าต้นทุนเฉลี่ยต่อหน่วยของสินค้าคงเหลือลดลงจากสิ้นปี 2557

สำหรับการปรับลดราคาทุนเป็นมูลค่าสุทธิที่จะได้รับ ผู้บริหารได้พิจารณาค่าเผื่อการลดลงของมูลค่าสินค้าคงเหลืออย่างเพียงพอและเหมาะสมเป็นไปตามนโยบายที่กำหนดของบริษัท

## 4. สภาพคล่องและความเพียงพอของเงินทุนของบริษัทฯ

### 4.1 แหล่งที่มาและใช้ไปของเงินทุน

#### ■ ส่วนประกอบงบกระแสเงินสด

บริษัทฯ มีกระแสเงินสดสุทธิจากกิจกรรมดำเนินงานลดลงจาก 59 ล้านบาท เป็น (1) ล้านบาท เนื่องจากเก็บหนี้การค้าและหนี้อื่นได้ลดลง และขายสินค้าคงเหลือได้ลดลง รวมถึงจ่ายภาษีเงินได้เพิ่มขึ้น

จากกระแสเงินสดจากกิจกรรมการลงทุนลดลงจาก (157) ล้านบาท เป็น (91) ล้านบาท เนื่องจากการซื้อที่ดิน อาคารและอุปกรณ์ที่ลดลง สามารถดูรายละเอียดเพิ่มเติมได้จากข้อ 4.2 รายจ่ายลงทุน

จากกระแสเงินสดจากกิจกรรมจัดหาเงินเพิ่มขึ้นจาก 120 ล้านบาท เป็น 129 ล้านบาท เนื่องจากกู้เงินระยะยาวเพิ่มขึ้น จากทั้งกิจกรรมดำเนินงาน ลงทุน และจัดหาเงิน กลุ่มบริษัท มีเงินสดสุทธิประจำปี 2558 เพิ่มขึ้นจำนวน 15 ล้านบาท และเมื่อรวมกับเงินสดต้นงวด 342 ล้านบาท ทำให้มีเงินสด ณ วันสิ้นงวด เท่ากับ 357 ล้านบาท

ตารางงบกระแสเงินสดเปรียบเทียบ ประจำปี 2558 และ 2557

งบกระแสเงินสด	หน่วย : ล้านบาท	
	31 ธันวาคม 2558	31 ธันวาคม 2557
กระแสเงินสดจาก(ใช้ไปใน)การดำเนินงาน	(1)	59
กระแสเงินสดจาก(ใช้ไปใน)การลงทุน	(91)	(157)
กระแสเงินสดจาก(ใช้ไปใน)การจัดหาเงิน	129	120
ผลต่างจากการแปลงค่างบการเงิน	(23)	32
กระแสเงินสดสุทธิ	16	54
เงินสด ณ วันต้นงวด	342	288
เงินสด ณ วันสิ้นงวด	358	342

#### ■ หนี้สิน

บริษัทฯ มีหนี้สินรวมทั้งสิ้น 2,080 ล้านบาท เพิ่มขึ้นจากปีก่อนจำนวน 203 ล้านบาท โดยหนี้สินหมุนเวียนเพิ่มขึ้นจำนวน 449 ล้านบาท เนื่องจากการเพิ่มขึ้นของส่วนของเงินกู้ยืมระยะยาวที่ถึงกำหนดชำระภายในหนึ่งปีจำนวน 589 ล้านบาท ส่งผลให้หนี้สินต่อทุน (D/E) อยู่ในระดับ 0.82 เท่า ขณะที่ปีก่อนที่ระดับ 0.69 เท่า แต่อย่างไรก็ตาม กลุ่มบริษัท ยังคงมีโครงสร้างทางการเงินที่แข็งแกร่ง

#### ■ ส่วนของผู้ถือหุ้น

บริษัทฯ มีส่วนของผู้ถือหุ้นลดลงจาก 2,721 ล้านบาท เป็น 2,533 ล้านบาท เนื่องจากกำไรสะสมลดลง

## 4.2 รายจ่ายลงทุน

### ■ รายจ่ายการลงทุนที่ผ่านมา

บริษัทฯ ลงทุนทั้งสิ้นจำนวน 105 ล้านบาท แบ่งเป็น 2 ประเภท ดังนี้

- 1) การลงทุนของฐานการผลิตประมาณ 87 ล้านบาท เป็นการปรับปรุงพื้นที่โรงงานของ 1.1) บมจ. แพรนด้า จิวเวลรี่ 1.2) บจก. คริสตอลไลน์ และ 1.3) บจก. แพรนด้า เวียดนาม รวมถึงเพื่อทดแทนเครื่องจักรและอุปกรณ์เดิม
- 2) การลงทุนของฐานการจัดจำหน่ายและค้าปลีกจำนวน 18 ล้านบาท ได้แก่ 2.1) บจก. พรีเม้าโกลด์ อินเตอร์เนชั่นแนล 2.2) Pranda North America, Inc. 2.3) H.Gringoire s.a.r.l 2.4) Pranda & Kroll 2.5) Pranda Jewelry Pvt. Ltd. และ 2.6) PT Pranda Marketing Indonesia เพื่อบริการลูกค้าและกระจายสินค้าอย่างทั่วถึง

## 4.3 ความสามารถในการชำระหนี้และการปฏิบัติตามเงื่อนไขการกู้ยืม

ณ วันที่ 31 ธันวาคม 2558 บริษัทฯ ไม่สามารถดำรงอัตราส่วนทางการเงิน DSCR Ratio ตามอัตราที่ระบุในสัญญาเงินกู้ (ไม่ต่ำกว่า 1.25 เท่า) เนื่องจากในปี 2558 ยอดขายของบริษัทฯ ลดลง ดังนั้นบริษัทฯ จึงได้ส่งจดหมายถึงธนาคารเพื่อขอผ่อนผันการดำรงอัตราส่วน DSCR ตามเงื่อนไขในสัญญาเงินกู้ ที่ซึ่งขณะนี้บริษัทฯ อยู่ในระหว่างดำเนินการขอจดหมายเพื่ออนุมัติการผ่อนปรนเงื่อนไขจากผู้ให้กู้

## 5. ปัจจัยหรือเหตุการณ์ที่จะมีผลต่อฐานะการเงินหรือการดำเนินงานในอนาคต

### อัตราแลกเปลี่ยน

หากเงินบาทต่อดอลลาร์สหรัฐ ยูโร และปอนด์สเตอร์ลิง ยังคงแข็ง (อ่อน) ค่าอย่างต่อเนื่อง จะส่งผลให้บริษัทฯ อาจมียอดขายลดลง (เพิ่มขึ้น) และมีผลขาดทุน (กำไร) จากอัตราแลกเปลี่ยน อย่างมีนัยสำคัญต่อกำไรสุทธิ

### ราคาวัตถุดิบ

ทองคำและเนื้อเงินเป็นวัตถุดิบ ที่มีสัดส่วนอย่างมีนัยสำคัญต่อต้นทุนสินค้า ดังนั้นหากราคาทองคำและเนื้อเงินมีความผันผวนสูง (ต่ำ) หรือมีการปรับราคาขึ้น (ลง) อย่างรวดเร็ว จะส่งผลต่อการชะลอ (เพิ่ม) กำไรสุทธิ

การเลิกกิจการของบริษัทย่อยบริษัทย่อย Pranda Trading (Shenzhen) Limited โดยบริษัทฯ ถือหุ้นในสัดส่วนร้อยละ 100 ซึ่งเป็นธุรกิจค้าปลีกเครื่องประดับในประเทศจีน มีผลเลิกกิจการตั้งแต่วันที่แจ้งตลาดหลักทรัพย์แห่งประเทศไทยเป็นต้นไป และอยู่ระหว่างการชำระบัญชี ซึ่งรายได้จากการค้าปลีกของ Pranda Trading (Shenzhen) Limited ในปี 2558 คิดเป็นสัดส่วนเพียงร้อยละ 0.03 ของยอดขายรวมของบริษัท จึงไม่มีผลกระทบต่อภาระดำเนินงานและรายได้ของบริษัทฯ อย่างมีนัยสำคัญ