

ส่วนที่ 3

ฐานะทางการเงินและผลการดำเนินงาน

13. ข้อมูลสำคัญทางการเงิน

13.1 งบแสดงฐานะการเงินรวม

หน่วย: พันบาท

	ณ วันที่							
	31 ธ.ค. 2559	%	31 ธ.ค. 2558	%	31 ธ.ค. 2557	%	31 ธ.ค. 2556	%
เงินสดและรายการเทียบเท่าเงินสด	455,365	9.61%	358,218	7.77%	342,389	7.45%	287,964	6.35%
เงินลงทุนชั่วคราว - เงินฝากสถาบันการเงิน	1,546	0.03%	5,067	0.11%	8,820	0.19%	8,208	0.18%
ลูกหนี้การค้าและลูกหนี้อื่น	463,679	9.78%	513,502	11.14%	563,646	12.26%	757,028	16.70%
เงินให้กู้ยืมระยะสั้นแก่กิจการที่เกี่ยวข้องกัน	26,000	0.55%	21,000	0.46%	23,000	0.50%	16,000	0.35%
สินค้าคงเหลือ	1,974,812	41.66%	1,853,098	40.19%	1,845,452	40.13%	1,981,157	43.69%
สินทรัพย์หมุนเวียนอื่น	50,317	1.06%	68,221	1.48%	50,783	1.10%	82,882	1.83%
รวมสินทรัพย์หมุนเวียน	2,971,719	62.68%	2,819,106	61.13%	2,834,090	61.63%	3,133,239	69.10%
เงินฝากธนาคารที่มีภาระค้ำประกัน	33,723	0.71%	9,014	0.20%	8,781	0.19%	4,016	0.09%
เงินลงทุนในบริษัทร่วม	7,504	0.16%	9,501	0.21%	232	0.01%	-	-
เงินลงทุนระยะยาวอื่น	76,616	1.62%	113,990	2.47%	24,379	0.53%	24,342	0.54%
ลูกหนี้อื่น	31,776	0.67%	32,012	0.69%	111,047	2.41%	-	-
ลูกหนี้กิจการที่เกี่ยวข้องกัน	10,779	0.23%	-	-	-	-	-	-
อสังหาริมทรัพย์เพื่อการลงทุน	680,851	14.36%	687,337	14.91%	689,262	14.99%	504,104	11.12%
ที่ดิน อาคารและอุปกรณ์	747,323	15.76%	780,945	16.94%	760,147	16.53%	705,798	15.57%
สิทธิการเช่า	38,089	0.80%	23,137	0.50%	25,622	0.56%	28,106	0.62%
สินทรัพย์ไม่มีตัวตนอื่น	33,554	0.71%	33,158	0.72%	31,781	0.69%	35,664	0.79%
สินทรัพย์ภายใต้การควบคุม	84,480	1.78%	82,596	1.79%	95,405	2.07%	83,483	1.84%
สินทรัพย์ไม่หมุนเวียนอื่น	24,385	0.51%	20,503	0.44%	17,494	0.38%	15,524	0.34%
รวมสินทรัพย์ไม่หมุนเวียน	1,769,080	37.32%	1,792,193	38.87%	1,764,150	38.37%	1,401,037	30.90%
รวมสินทรัพย์	4,740,799	100.00%	4,611,299	100.00%	4,598,240	100.00%	4,534,276	100.00%
เงินเบิกเกินบัญชีและเงินกู้ยืมระยะสั้นจาก								
สถาบันการเงิน	439,317	9.27%	423,929	9.19%	689,031	14.98%	457,670	10.09%
ตัวแลกเปลี่ยน	356,442	7.52%	178,559	3.87%	-	-	-	-
เจ้าหนี้การค้าและเจ้าหนี้อื่น	708,230	14.94%	545,088	11.82%	553,143	12.03%	743,708	16.40%
เงินกู้ยืมระยะสั้นจากกิจการที่เกี่ยวข้องกัน	640	0.01%	689	0.01%	628	0.01%	-	-
เงินกู้ยืมระยะสั้นจากกิจการที่ไม่เกี่ยวข้องกัน	-	-	-	-	30,000	0.65%	-	-
เงินกู้ยืมระยะยาวที่ถึงกำหนดชำระภายในหนึ่งปี	614,342	12.96%	678,442	14.71%	88,701	1.93%	113,223	2.50%
ภาษีเงินได้ค้างจ่าย	3,635	0.08%	6,129	0.13%	11,754	0.26%	1,148	0.03%
หนี้สินหมุนเวียนอื่น	59,392	1.25%	44,997	0.98%	56,500	1.23%	50,817	1.12%
รวมหนี้สินหมุนเวียน	2,181,998	46.03%	1,877,833	40.72%	1,429,757	31.09%	1,366,566	30.14%

	ณ วันที่							
	31 ธ.ค. 2559	%	31 ธ.ค. 2558	%	31 ธ.ค. 2557	%	31 ธ.ค. 2556	%
เงินกู้ยืมระยะยาว	162,267	3.42%	15,422	0.33%	293,967	6.39%	328,448	7.24%
สำรองผลประโยชน์ระยะยาวของพนักงาน	190,848	4.03%	183,901	3.99%	152,320	3.31%	192,807	4.25%
หนี้สินไม่หมุนเวียนอื่น	1,302	0.03%	1,092	0.02%	1,063	0.02%	1,058	0.02%
รวมหนี้สินไม่หมุนเวียน	354,417	7.48%	200,415	4.35%	447,350	9.73%	522,313	11.52%
รวมหนี้สิน	2,536,415	53.50%	2,078,248	45.07%	1,877,107	40.82%	1,888,879	41.66%
ทุนออกจำหน่ายและชำระเต็มมูลค่าแล้ว	409,529	8.64%	409,529	8.88%	409,529	8.91%	409,145	9.02%
ส่วนเกินมูลค่าหุ้นสามัญ	786,855	16.60%	786,855	17.06%	786,855	17.11%	786,087	17.34%
กำไรสะสม	1,270,326	26.60%	1,568,289	34.01%	1,704,393	37.07%	1,601,263	35.31%
หุ้นสามัญซื้อคืน	(49,415)	(1.04%)	(20,131)	(0.44%)	-	-	-	-
องค์ประกอบอื่นของส่วนของผู้ถือหุ้น	(47,061)	(0.99%)	(70,476)	(1.35%)	(47,504)	(1.03%)	(75,944)	(1.67%)
ส่วนของผู้ถือหุ้นของบริษัทฯ	2,370,234	50.00%	2,674,066	57.99%	2,853,273	62.05%	2,720,551	60.00%
ส่วนของผู้มีส่วนได้เสียที่ไม่มีอำนาจควบคุมของบริษัทย่อย	(165,849)	(3.50%)	(140,904)	(3.06%)	(132,141)	(2.87%)	(75,153)	(1.66%)
รวมส่วนของผู้ถือหุ้น	2,204,385	46.50%	2,533,162	54.93%	2,721,132	59.18%	2,645,398	58.34%

13.2 งบกำไรขาดทุน

หน่วย: พันบาท

	สำหรับปีสิ้นสุดวันที่ 31 ธันวาคม							
	2559	%	2558	%	2557	%	2556	%
รายได้จากการขาย	2,831,441	97.14%	2,820,763	96.47%	3,295,126	98.63%	3,648,839	96.62%
รายได้อื่น	83,510	2.86%	103,235	3.53%	45,661	1.37%	127,770	3.38%
รวมรายได้	2,914,951	100.00%	2,923,998	100.00%	3,340,787	100.00%	3,776,609	100.00%
ต้นทุนขาย	2,045,158	70.16%	1,974,251	67.52%	2,293,666	68.66%	2,611,159	69.14%
ค่าใช้จ่ายในการขายและบริหาร	1,018,678	34.95%	965,492	33.02%	1,008,635	30.19%	1,012,806	26.82%
ค่าใช้จ่ายอื่น	90,023	3.09%	-	-	(114,227) ¹	(3.42%)	-	-
รวมค่าใช้จ่าย	3,153,859	108.20%	2,939,743	100.54%	3,188,074	97.43%	3,623,965	95.96%
ส่วนแบ่งกำไร(ขาดทุน)จากเงินลงทุนในบริษัทร่วม	1,819	0.06%	9,268	0.32%	232	0.01%	(13,311)	(0.35%)
ค่าใช้จ่ายทางการเงิน	76,000	2.61%	64,148	2.19%	63,556	1.90%	54,785	1.45%
รายได้ (ค่าใช้จ่าย) ภาษีเงินได้	(1,604)	(0.06%)	(17,913)	(0.61%)	(2,192)	(0.07%)	30,379	0.80%
กำไร(ขาดทุน) สำหรับปี	(314,693)	(10.80%)	(88,538)	(3.03%)	87,197	2.61%	114,927	3.04%
การแบ่งปันกำไร:								
ส่วนที่เป็นของผู้ถือหุ้นของบริษัทฯ	(283,255)	(9.72%)	(55,784)	(1.91%)	145,534	4.36%	164,606	4.36%
ส่วนที่เป็นของผู้มีส่วนได้เสียที่ไม่มีอำนาจควบคุมของบริษัทย่อย (ขาดทุน)	(31,438)	(1.06%)	(32,754)	(1.12%)	(58,337)	(1.75%)	(49,679)	(1.32%)
กำไรต่อหุ้นขั้นพื้นฐาน (บาท/หุ้น)	(0.7083)		(0.1363)		0.3554		0.4040	
กำไรต่อหุ้นปรับลด (บาท/หุ้น)	-		-		0.3554		0.4026	

หมายเหตุ ¹ โอนกลับค่าเผื่อการด้อยค่าของอสังหาริมทรัพย์เพื่อการลงทุน+ผลขาดทุนจากอัตราแลกเปลี่ยน

13.3 งบกระแสเงินสด

หน่วย: พันบาท

	สำหรับปีสิ้นสุดวันที่ 31 ธันวาคม			
	2559	2558	2557	2556
เงินสดสุทธิจากกิจกรรมดำเนินงาน	(112,315)	830	58,924	(190,177)
เงินสดสุทธิจากกิจกรรมลงทุน	(77,600)	(91,287)	(157,246)	(227,694)
เงินสดสุทธิจากกิจกรรมจัดหาเงิน	223,376	129,081	120,495	133,875
ผลต่างจากการแปลงค่าทางการเงิน	64,686	(22,794)	32,252	(42,780)
เงินสดและรายการเทียบเท่าเงินสดเพิ่มขึ้นสุทธิ	97,147	15,830	54,425	(326,776)
เงินสดและรายการเทียบเท่าเงินสดต้นปี	358,218	342,389	287,964	614,740
เงินสดและรายการเทียบเท่าเงินสดปลายปี	455,365	358,218	342,389	287,964

13.4 อัตราส่วนทางการเงิน

อัตราส่วนทางการเงิน		สำหรับปีสิ้นสุดวันที่ 31 ธันวาคม			
		2559	2558	2557	2556
อัตราส่วนสภาพคล่อง (Liquidity ratio)					
อัตราส่วนสภาพคล่อง ¹	(เท่า)	1.36	1.50	1.98	2.29
อัตราส่วนสภาพคล่องหมุนเร็ว ²	(เท่า)	0.41	0.47	0.64	0.77
อัตราส่วนสภาพคล่องกระแสเงินสด ³	(เท่า)	(0.06)	0.00	0.04	(0.14)
อัตราส่วนหมุนเวียนลูกหนี้การค้า ⁴	(เท่า)	5.43	5.13	4.84	4.71
ระยะเวลาเก็บหนี้เฉลี่ย ⁵	(วัน)	66	70	74	76
อัตราส่วนหมุนเวียนสินค้าคงเหลือ ⁶	(เท่า)	1.71	1.64	1.89	2.29
ระยะเวลาขายสินค้าเฉลี่ย ⁷	(วัน)	210	220	191	158
อัตราส่วนหมุนเวียนเจ้าหนี้ ⁸	(เท่า)	3.85	4.49	5.01	3.90
ระยะเวลารับชำระหนี้ ⁹	(วัน)	93	80	72	92
Cash cycle ¹⁰	(วัน)	183	210	193	142
อัตราส่วนแสดงความสามารถในการหากำไร (Profitability ratio)					
อัตรากำไรขั้นต้น ¹¹	(%)	27.77	30.01	30.39	28.44
อัตรากำไรจากการดำเนินงาน ¹²	(%)	(8.21)	(4.22)	(0.22)	0.68
อัตรากำไรอื่น ¹³	(%)	2.51	1.70	1.37	0.93
อัตราส่วนเงินสดต่อการทำกำไร ¹⁴	(%)	48.33	1.55	(821.23)	(764.56)
อัตรากำไรสุทธิ ¹⁵	(%)	(9.72)	(1.91)	4.36	4.36
อัตราผลตอบแทนผู้ถือหุ้น ¹⁶	(%)	(11.23)	(2.02)	5.22	5.92

อัตราส่วนทางการเงิน	สำหรับปีสิ้นสุดวันที่ 31 ธันวาคม				
	2559	2558	2557	2556	
อัตราส่วนแสดงประสิทธิภาพในการดำเนินงาน (Efficiency ratio)					
อัตราผลตอบแทนจากสินทรัพย์ ¹⁷	(%)	(6.06)	(1.21)	3.19	3.62
อัตราผลตอบแทนจากสินทรัพย์ถาวร ¹⁸	(%)	(10.99)	1.95	14.31	18.66
อัตราการหมุนของสินทรัพย์ ¹⁹	(เท่า)	0.62	0.63	0.73	0.83
อัตราส่วนวิเคราะห์นโยบายทางการเงิน (Financial policy ratio)					
อัตราส่วนหนี้สินต่อส่วนของผู้ถือหุ้น ²⁰	(เท่า)	1.15	0.82	0.69	0.71
อัตราส่วนความสามารถชำระดอกเบี้ย ²¹	(เท่า)	(0.46)	1.29	1.96	(1.92)
อัตราส่วนความสามารถชำระภาระผูกพัน (cash basis) ²²	(เท่า)	(0.57)	(0.01)	0.12	(0.35)
อัตราการจ่ายเงินปันผล ²³	(%)	(1,518.41)	91.61	55.86	92.54

หมายเหตุ

¹ อัตราส่วนสภาพคล่อง = สินทรัพย์หมุนเวียน / หนี้สินหมุนเวียน

² อัตราส่วนสภาพคล่องหมุนเร็ว = (เงินสดและเงินฝากธนาคาร + หลักทรัพย์ในความต้องการของตลาด + ลูกหนี้การค้าและตัวเงินรับ) / หนี้สินหมุนเวียน

³ อัตราส่วนสภาพคล่องกระแสเงินสด = กระแสเงินสดจากกิจกรรมดำเนินงาน / หนี้สินหมุนเวียนเฉลี่ย

⁴ อัตราส่วนหมุนเวียนลูกหนี้การค้า = ขายสุทธิ / (ลูกหนี้การค้าก่อนหนี้สงสัยจะสูญ + ตัวเงินรับการค้า) (เฉลี่ย)

⁵ ระยะเวลาเก็บหนี้เฉลี่ย = 360 / อัตราส่วนหมุนเวียนลูกหนี้การค้า

⁶ อัตราส่วนหมุนเวียนสินค้าคงเหลือ = ต้นทุนขาย / สินค้าคงเหลือ (เฉลี่ย) *เอาเฉพาะสินค้าสำเร็จรูปไม่รวมสินค้าระหว่างผลิต สินค้าระหว่างทาง และวัตถุดิบ

⁷ ระยะเวลาขายสินค้าเฉลี่ย = 360 / อัตราส่วนหมุนเวียนสินค้าคงเหลือ

⁸ อัตราส่วนหมุนเวียนเจ้าหนี้ = ซื้อหรือต้นทุนขาย / (เจ้าหนี้การค้า + ตัวเงินจ่ายการค้า) (เฉลี่ย)

⁹ ระยะเวลาชำระหนี้ = 360 / อัตราส่วนหมุนเวียนเจ้าหนี้

¹⁰ Cash Cycle = ระยะเวลาเก็บหนี้เฉลี่ย + ระยะเวลาขายสินค้าเฉลี่ย - ระยะเวลาชำระหนี้

¹¹ อัตรากำไรขั้นต้น = กำไรขั้นต้น / ขายสุทธิ

¹² อัตรากำไรจากการดำเนินงาน = กำไรจากการดำเนินงาน* / ขายสุทธิ

¹³ อัตรากำไรอื่น = กำไรที่ไม่ได้มาจากการดำเนินงาน / รายได้รวม

¹⁴ อัตราส่วนเงินสดต่อการทำกำไร = กระแสเงินสดจากการดำเนินงาน / กำไรจากการดำเนินงาน*

¹⁵ อัตรากำไรสุทธิ = กำไรสุทธิ / รายได้รวม

¹⁶ อัตราผลตอบแทนผู้ถือหุ้น = กำไรสุทธิ / ส่วนของผู้ถือหุ้น (เฉลี่ย)

¹⁷ อัตราผลตอบแทนจากสินทรัพย์ = กำไรสุทธิ / สินทรัพย์รวม (เฉลี่ย)

¹⁸ อัตราผลตอบแทนจากสินทรัพย์ถาวร = (กำไรสุทธิ + ค่าเสื่อมราคา) / สินทรัพย์ถาวรสุทธิ (เฉลี่ย)

¹⁹ อัตราการหมุนของสินทรัพย์ = รายได้รวม / สินทรัพย์รวม (เฉลี่ย)

²⁰ อัตราส่วนหนี้สินต่อส่วนของผู้ถือหุ้น = หนี้สินรวม / ส่วนของผู้ถือหุ้น

²¹ อัตราส่วนความสามารถชำระดอกเบี้ย = กระแสเงินสดจากการดำเนินงาน + ดอกเบี้ยจ่ายจากการดำเนินงาน + ภาษี / ดอกเบี้ยจ่ายจากการดำเนินงานและลงทุน

²² อัตราส่วนความสามารถชำระภาระผูกพัน (cash basis) = กระแสเงินสดจากการดำเนินงาน / (การจ่ายชำระหนี้สิน + รายจ่ายลงทุน + ซื้อสินทรัพย์ + เงินปันผลจ่าย)

²³ อัตราการจ่ายเงินปันผล = เงินปันผล / กำไรสุทธิ

* กำไรจากการดำเนินงาน (ไม่รวมกำไรขาดทุนจากอัตราแลกเปลี่ยนรายได้อื่น และค่าใช้จ่ายอื่น)

14. การวิเคราะห์และคำอธิบายของฝ่ายจัดการ (Management Discussion and Analysis: MD&A)

1. ภาพรวมการดำเนินงานธุรกิจและการเปลี่ยนแปลงที่มีนัยสำคัญ (Overview)

บริษัทฯ และบริษัทย่อย ต่อไปจะเรียก “บริษัทฯ” ดำเนินธุรกิจเป็นผู้ผลิต และจัดจำหน่าย รวมทั้งค้าปลีกเครื่องประดับแท่งเป็นหลัก ปัจจุบันเป็นผู้นำด้านการส่งออกเครื่องประดับอัญมณีของไทยซึ่งมีการกระจายฐานลูกค้าไปยังภูมิภาคที่สำคัญของโลก อันได้แก่ อเมริกาเหนือ ยุโรป และเอเชีย บริษัทฯ ได้วางโครงสร้างการบริหารที่สมดุลอันประกอบด้วย:-

● ด้านการผลิต (Production Base)

ผลิตเครื่องประดับอัญมณีที่มีประสิทธิภาพในการประหยัดขนาดการผลิต (Economies of Scale) ส่งผลให้ต้นทุนในการผลิตสินค้าเหมาะสมกับคุณภาพของสินค้า และได้กระจายความเสี่ยงทางด้านการผลิตเพื่อให้ครอบคลุมแทบทุกระดับราคาสินค้า โดยกลุ่มบริษัทฯ มีโรงงานใน 3 ประเทศ ได้แก่ ประเทศไทย เวียดนาม และอินโดนีเซีย โดยมีกำลังการผลิตรวมประมาณ 10 ล้านชิ้นต่อปี อีกทั้งมีศูนย์ออกแบบและพัฒนาผลิตภัณฑ์ที่สามารถตอบสนองความต้องการของลูกค้าได้อย่างครอบคลุม

● ด้านการจัดจำหน่าย (Distribution Base)

บริษัทฯ มีบริษัทจัดจำหน่ายที่เป็นของตนเอง และตัวแทนจำหน่ายในต่างประเทศ เพื่อกระจายความเสี่ยงทางการตลาด และการขยายตลาดในเวลาเดียวกัน ปัจจุบัน บริษัทฯ มีตัวแทนจัดจำหน่ายรายใหญ่กระจายตามภูมิภาคที่สำคัญทั่วโลก ได้แก่ ประเทศสหรัฐอเมริกา อังกฤษ เยอรมนี ฝรั่งเศส อิตาลี สเปน ญี่ปุ่น และอินเดีย และมีบริษัทย่อยที่เป็นพื้นฐานการจัดจำหน่ายทั้งสิ้น 5 บริษัท ใน 5 ประเทศ ได้แก่ ประเทศสหรัฐอเมริกา อังกฤษ ฝรั่งเศส เยอรมนี และอินเดีย

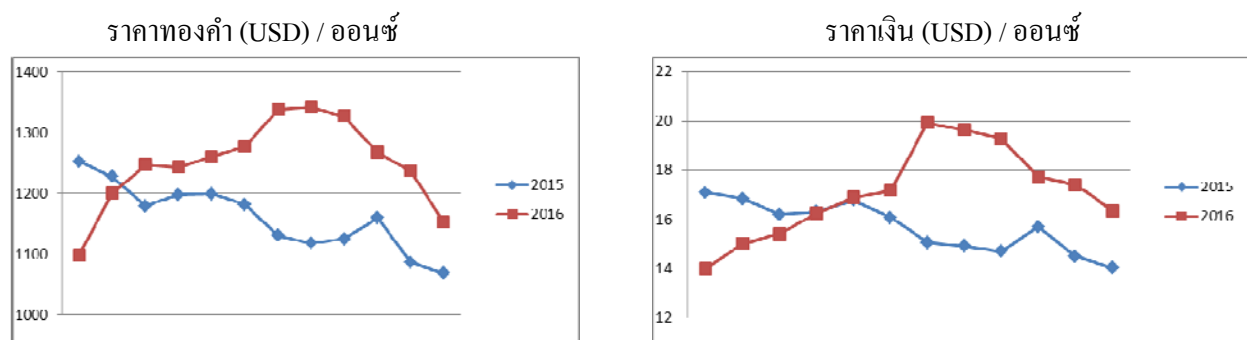
● ด้านการค้าปลีก (Retail Base)

บริษัทฯ มีบริษัทย่อยที่มีความเชี่ยวชาญในการบริหารจัดการค้าปลีก ประกอบด้วยร้านค้าปลีกของบริษัทเอง และการจัดจำหน่ายผ่านระบบแฟรนไชส์ครอบคลุมเอเชียและตะวันออกกลาง เพื่อเข้าถึงกลุ่มผู้บริโภคเครื่องประดับโดยตรง ปัจจุบันมี 4 บริษัทในประเทศไทย อินโดนีเซีย เวียดนาม และเยอรมนี

จากสภาพเศรษฐกิจโลกในปี 2558 ที่ผ่านมามีปัจจัยลบที่กดดันเศรษฐกิจโลกอย่างต่อเนื่อง ทั้งด้านเศรษฐกิจและการเมืองจนสร้างความผันผวนอย่างรุนแรงให้กับตลาดการเงินและการลงทุนและส่งผลกระทบต่อความเชื่อมั่นของผู้บริโภคเป็นอย่างมาก จึงส่งผลต่อเนื่องมายังช่วงครึ่งปีแรกของ ปี 2559 เศรษฐกิจยังคงชะลอตัว อีกทั้งผลกระทบของ Brexit vote ที่ทำให้ความไม่แน่นอนทางเศรษฐกิจและการเมืองในสหภาพยุโรปสูงขึ้น และผลกระทบในส่วนของตลาดเงินทำให้เงินปอนด์อ่อนค่าลงมากที่สุดในรอบ 31 ปี

อย่างไรก็ตามในช่วงครึ่งปีหลัง จากความชัดเจนทางการเมืองในสหรัฐอเมริกาส่งผลให้เศรษฐกิจมีแนวโน้มดีขึ้น ทั้งการฟื้นตัวของผู้บริโภค รวมถึงการส่งออก และการใช้จ่ายภาคครัวเรือน ซึ่งสอดคล้องกับการปรับตัวดีขึ้นของภาวะการจ้างงานทำให้อัตราการว่างงานอยู่ในระดับต่ำ ซึ่งส่งผลเชิงบวกต่อการขับเคลื่อนเศรษฐกิจ นอกจากนี้ ความชัดเจนในแนวทางแก้ไขปัญหากลุ่มสหภาพยุโรป ทำให้เศรษฐกิจขยายตัว แม้อัตราการว่างงานจะยังสูงอยู่ ทั้งนี้ธนาคารกลางยุโรปมีแนวโน้มจะขยายระยะเวลาของมาตรการกระตุ้นเศรษฐกิจแบบการผ่อนคลายเชิงปริมาณทางการเงิน (QE) ที่จะสิ้นสุดในเดือนมีนาคม 2560

จากภาวะทางเศรษฐกิจของกลุ่มยุโรปและการคลี่คลายทางการเมือง และความชัดเจนในแนวทางแก้ไขปัญห เศรษฐกิจในภูมิภาคยุโรปที่กล่าวมาข้างต้นส่งผลให้ราคาทองคำและเนื้อเงินเปลี่ยนแปลงสูงขึ้น โดยดูได้จากกราฟการเปลี่ยนแปลงถึง 8% และ 9% ตามลำดับ



อุตสาหกรรมอัญมณีและเครื่องประดับของประเทศไทยพึ่งพาการส่งออกเป็นหลักพิจารณาได้จากมูลค่าการส่งออกที่สูงถึง 14,260 ล้านดอลลาร์สหรัฐ หรือเทียบเท่าประมาณ 501,151 ล้านบาท ส่งออกเป็นอันดับที่ 3 ของประเทศไทย ซึ่งสะท้อนให้เห็นถึงความสามารถในการแข่งขันของอุตสาหกรรมฯ นี้ ในตลาดโลกได้อย่างดีเยี่ยมและต่อเนื่องมาเป็นเวลาหลายปีติดต่อกัน

หากพิจารณาเฉพาะเครื่องประดับแท้พบว่าประเทศไทยยังป็นฐานการผลิตเครื่องประดับแท้ที่สำคัญของโลก อ้างอิงได้จากการเป็นผู้ส่งออกประจำปี 2559 ที่มีมูลค่าถึง 125,056 ล้านบาท ซึ่งตอกย้ำว่าเฉพาะอุตสาหกรรมเครื่องประดับแท้ของประเทศไทยยังรักษาความได้เปรียบเชิงการแข่งขันในตลาดโลกได้อย่างต่อเนื่อง

สำหรับแนวโน้มภาวะอุตสาหกรรมคาดว่าจะมีการแข่งขันที่รุนแรงขึ้นทั้งด้านราคาและคุณภาพสินค้า อันเนื่องมาจากมีผู้ประกอบการเป็นจำนวนมากในอุตสาหกรรมนี้ ดังนั้นผู้ผลิตจึงต้องมีการเพิ่มผลิตผล (Productivity) มากยิ่งขึ้น รวมทั้งมีการหาตลาดใหม่ๆ เพื่อลดความเสี่ยงจากการพึ่งพิงลูกค้ารายสำคัญ อีกทั้งต้องมีการพัฒนาตลาดค้าปลีกแบรนด์ของตนเองเพื่อกระจายความเสี่ยง

ด้านการตลาดและการแข่งขัน บริษัทฯ ได้แบ่งกลุ่มผลิตภัณฑ์ออกเป็น 2 กลุ่มหลัก ดังนี้:-

กลุ่มสินค้าที่ผลิตและออกแบบร่วมกับลูกค้า (ODM) คิดเป็นสัดส่วนร้อยละ 67 ของรายได้จากการขายของปี 2559 ซึ่งบริษัทฯ ยังคงรักษาความสัมพันธ์กับลูกค้าเดิมที่มีศักยภาพในการเติบโตทั้งในตลาดสหรัฐอเมริกา และยุโรปเป็นหลัก แต่เนื่องจากปัจจัยด้านเศรษฐกิจที่ยังไม่เติบโตเท่าที่ควรทั้งในสหรัฐอเมริกาและยุโรป โดยในปี 2559 ตลาดสหรัฐอเมริกา ยังมีปัจจัยความไม่แน่นอนจากการจัดตั้งการเลือกตั้งประธานาธิบดีในสหรัฐ ส่วนตลาดยุโรปยังคงไม่เติบโต จากปัจจัยปัญหาการก่อการร้าย และปัญหาผู้อพยพที่เกิดขึ้น ส่งผลให้การตัดสินใจสั่งซื้อสินค้าชะลอตัว ทำให้เกิดผลกระทบกับรายได้ ของบริษัทฯ อย่างไรก็ตามบริษัทฯ ได้มีการพัฒนาความสามารถในการออกแบบและการผลิตอย่างต่อเนื่อง เพื่อควบคุมต้นทุนทางการผลิตให้สามารถแข่งขันได้ ซึ่งมุ่งเน้นการผลิต (Production) สินค้าจำนวนมากที่มีคุณภาพระดับสากลที่มาจากช่างฝีมือที่ทุ่มเทด้วยหัวใจและเอาใจใส่ทุกรายละเอียด (Mass Craftsmanship) เพื่อตอบสนองความต้องการของลูกค้าได้อย่างครอบคลุม และมุ่งเน้นการบริหารจัดจำหน่าย (Distribution) ซึ่งเป็นของตนเองที่กระจายในภูมิภาคที่สำคัญของโลก (Global Distribution Base) อันได้แก่ สหรัฐอเมริกา สหราชอาณาจักร ฝรั่งเศส และเยอรมนี

กลุ่มสินค้าแบรนด์ตนเอง (OBM) คิดเป็นสัดส่วนร้อยละ 33 ของรายได้จากการขายของปี 2559 ขณะที่ในปี 2558 มีสัดส่วนร้อยละ 25 ซึ่งเพิ่มขึ้นร้อยละ 8 สาเหตุจากการขยายเครือข่ายค้าปลีกสินค้าเครื่องประดับแบรนด์ตนเอง เพื่อเพิ่มประสิทธิภาพให้กับธุรกิจของกลุ่มบริษัทในระยะยาว ซึ่งมุ่งเน้นการขยายธุรกิจผ่าน 3 ช่องทางหลัก คือ ช่องทางค้าปลีก (Retail) ช่องทางค้าส่ง (Wholesale) และช่องทาง E-Channel สำหรับด้านช่องทางค้าปลีก (Retail) จะมุ่งพัฒนาขยายธุรกิจค้าปลีกผ่านทางร้านค้าปลีกของตนเอง และแฟรนไชส์ โดยมุ่งเน้นประเทศในภูมิภาคเอเชียและตะวันออกกลางที่มีอัตราการเติบโตของเศรษฐกิจ ส่วนด้านช่องทางค้าส่ง (Wholesale) จะมุ่งเน้นการค้าส่งเครื่องประดับไปยังผู้ค้าปลีกรายใหญ่และรายย่อย ทั้งในสหรัฐอเมริกา ฝรั่งเศส และอินเดีย และด้านช่องทาง E-Channel ได้มุ่งเน้นขยายฐานการจัดจำหน่ายผ่านช่องทาง E-Commerce และ TV Shopping ในยุโรป โดยเฉพาะในอังกฤษ และเยอรมนี

ทั้งนี้เพื่อความยั่งยืนของกิจการ บริษัทฯ จึงมุ่งบริหารจัดการทรัพยากรของบริษัทฯ อย่างมีประสิทธิภาพ โดยมีนโยบายสร้างความสมดุลของสัดส่วนยอดขายสินค้ารับจ้างออกแบบและผลิต (ODM) 50% และสินค้าแบรนด์ของตนเอง (OBM) 50%

2. ผลการดำเนินงาน และความสามารถในการทำกำไร (Operating Result and Profitability)

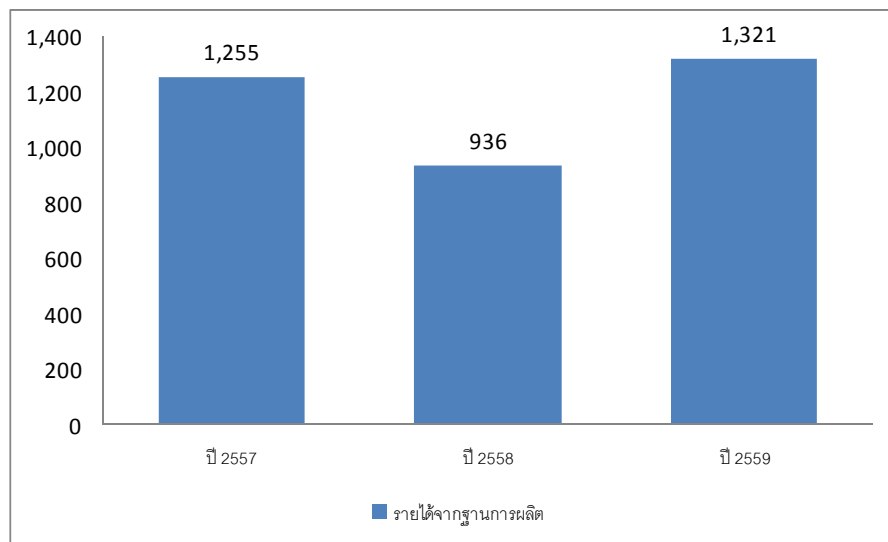
■ รายได้รวม

รายได้รวมของบริษัทฯ ในปี 2559 และ 2558 จำนวน 2,915 ล้านบาท และ 2,924 ล้านบาท ตามลำดับ ซึ่งลดลงจำนวน 10 ล้านบาท หรือคิดเป็นการลดลงร้อยละ 0.34 โดยมีสาเหตุหลักจากรายได้อื่น เนื่องจากปีก่อนมีกำไรจากอัตราแลกเปลี่ยนซึ่งมีรายละเอียดตามตาราง ดังนี้

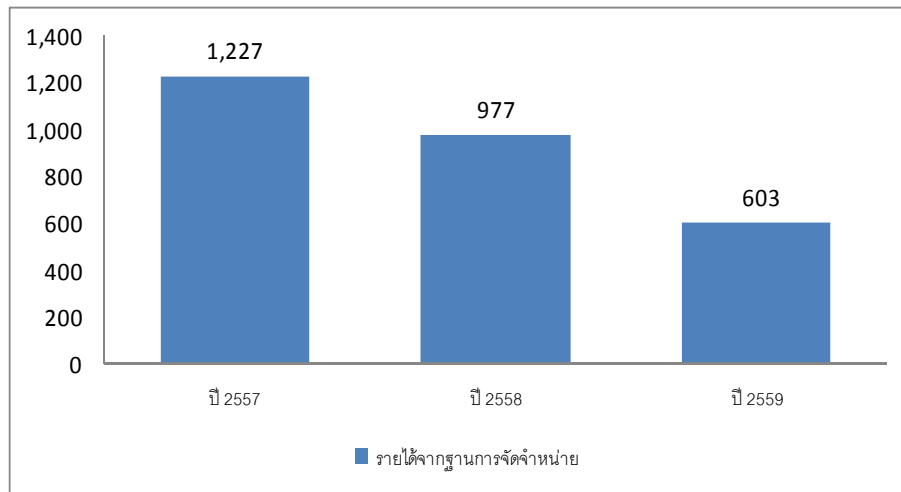
รายได้รวม	ปี 2557		ปี 2558		ปี 2559		เพิ่ม / (ลด)	
	ล้านบาท	%	ล้านบาท	%	ล้านบาท	%	ล้านบาท	%
รายได้จากการขาย	3,295	98.62%	2,821	96.48%	2,831	97.12%	10	0.35%
- การผลิต	1,255	37.56%	936	32.01%	1,321	45.32%	385	41.13%
- จัดจำหน่าย	1,227	36.73%	977	33.41%	603	20.69%	(374)	(38.28%)
- ค่าปลีก	813	24.33%	908	31.05%	907	31.11%	(1)	(0.11%)
รายได้อื่น	46	1.38%	103	3.52%	84	2.88%	(19)	(18.45%)
รายได้รวม	3,341	100.00%	2,924	100.00%	2,915	100.00%	(9)	(0.31%)

● รายได้จากการขาย

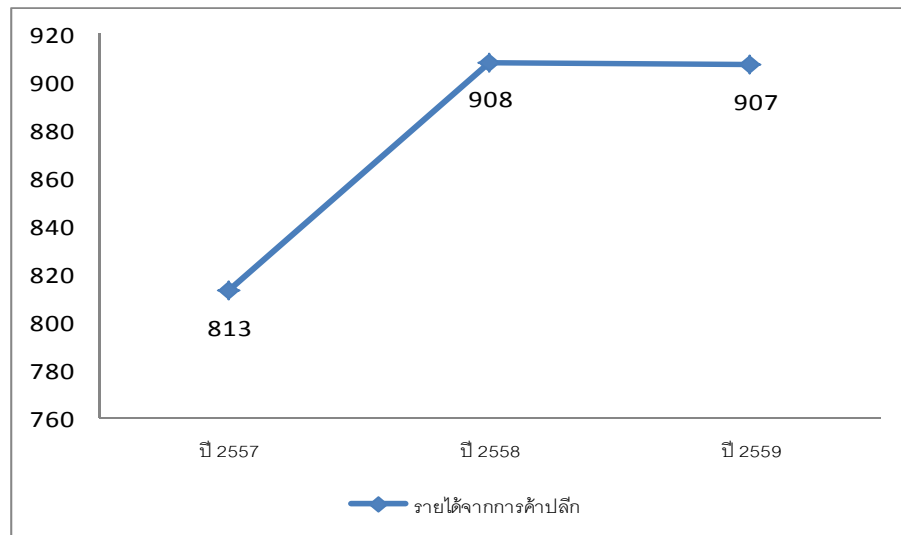
รายได้จากการขายของบริษัทฯ ประกอบด้วย รายได้จากการผลิต 1,321 ล้านบาท คิดเป็นร้อยละ 45.32 รายได้จากการจัดจำหน่ายจำนวน 603 ล้านบาท คิดเป็นร้อยละ 20.69 และรายได้จากการค้าปลีกจำนวน 907 ล้านบาท คิดเป็นร้อยละ 31.11 โดยมีสาเหตุการเพิ่ม (ลดลง) ของรายได้ดังกล่าว ดังต่อไปนี้



รายได้จากการผลิตเพิ่มขึ้นจาก 936 ล้านบาท เป็น 1,321 ล้านบาท เนื่องจากรายได้จากการผลิตของบริษัทมีผลการดำเนินงานฟื้นตัวอย่างต่อเนื่อง โดยเฉพาะยอดขายภายในประเทศ จากคำสั่งซื้อจากกลุ่มผลิตและออกแบบร่วมกับลูกค้า (ODM)



รายได้จากการจัดจำหน่ายลดลงจาก 977 ล้านบาท เป็น 603 ล้านบาท ลดลงจากกำลังซื้อที่ลดลงจากการขาดความเชื่อมั่นในเศรษฐกิจของกลุ่มสหภาพยุโรป และการชะลอตัวของเศรษฐกิจของสหรัฐอเมริกา



รายได้จากการค้าปลีกลดลงเล็กน้อยจาก 908 ล้านบาท เป็น 907 ล้านบาท เนื่องจากการเศรษฐกิจโลกมีการชะลอตัว อย่างไรก็ตามธุรกิจค้าปลีกในประเทศยังคงเติบโตอย่างต่อเนื่อง

• รายได้อื่น

บริษัทฯ มีรายได้อื่นประกอบด้วย ดอกเบี้ยรับจากเงินฝากธนาคาร และดอกเบี้ยจากเงินให้กู้ยืมแก่บริษัทที่เกี่ยวข้อง จำนวน 4 ล้านบาท กำไรจากการเลิกกิจการของบริษัทย่อย จำนวน 12 ล้านบาท รายได้จากการขายห้องชุด จำนวน 14 ล้านบาท และรายได้อื่นๆ จากการให้เช่าทรัพย์สินของบริษัทย่อยในประเทศ และรายได้จากการให้บริการอื่นๆ จำนวน 54 ล้านบาท รวมทั้งสิ้นจำนวน 84 ล้านบาท ซึ่งลดลงจากปีก่อนจำนวน 19 ล้านบาท หรือคิดเป็นร้อยละ 18.45 เนื่องจากในปี 2558 มีผลกำไรจากอัตราแลกเปลี่ยนจำนวน 53 ล้านบาท เนื่องจากค่าเงินบาทเทียบกับสกุลต่างประเทศอ่อนค่าลง

▪ **ต้นทุนขายและค่าใช้จ่ายขายและบริหาร**

งบการเงินรวม	ปี 2559		ปี 2558		เพิ่ม / (ลด)	
	ล้านบาท	%	ล้านบาท	%	ล้านบาท	%
รายได้จากการขาย	2,831	100.00%	2,821	100.00%	10	0.35%
ต้นทุนขาย	2,045	72.24%	1,974	69.98%	71	3.60%
รวมค่าใช้จ่ายในการขายและบริหาร	1,018	35.96%	965	34.21%	53	5.49%
- ค่าใช้จ่ายในการขาย	458	16.18%	447	15.85%	11	2.46%
- ค่าใช้จ่ายในการบริหาร	560	19.78%	518	18.36%	42	8.11%

● **ต้นทุนขาย**

บริษัทฯ มีต้นทุนขายจำนวน 2,045 ล้านบาท เพิ่มขึ้นจำนวน 71 ล้านบาท หรือคิดเป็นเพิ่มขึ้นร้อยละ 3.60 จากปีก่อน โดยเพิ่มขึ้นตามรายได้จากการขาย อย่างไรก็ตามจากนโยบายเพื่อบริหารจัดการสินค้าคงเหลือให้มีความเหมาะสมจึงมีการจัดการในส่วนของสินค้าล้าสมัย ทำให้มีต้นทุนเพิ่มขึ้น

● **ค่าใช้จ่ายในการขายและบริหาร**

บริษัทฯ มีค่าใช้จ่ายในการขายและบริหารจำนวน 1,018 ล้านบาท เพิ่มขึ้นจากปีก่อนจำนวน 53 ล้านบาท หรือเพิ่มขึ้นร้อยละ 5.49 หากพิจารณาจากค่าใช้จ่ายในการขายที่เพิ่มขึ้น 11 ล้านบาท หรือคิดเป็น 2.46% อีกทั้งค่าใช้จ่ายในการบริหารที่เพิ่มขึ้น 42 ล้านบาท หรือคิดเป็น 8.11% เนื่องจากปรับค่าตอบแทนประจำปีและค่าใช้จ่ายในการทำตลาดสำหรับขยายสินค้าแบรนด์ของตนเอง ทั้งในประเทศและต่างประเทศ

▪ **กำไร**

งบการเงินรวม	ปี 2559		ปี 2558		เพิ่ม / (ลด)	
	ล้านบาท	%	ล้านบาท	%	ล้านบาท	%
รายได้จากการขาย	2,831	100.00%	2,821	100.00%	10	0.35%
ต้นทุนขาย	2,045	72.24%	1,974	69.98%	71	3.60%
กำไรขั้นต้น	786	27.76%	847	30.02%	(61)	(7.20%)
รวมค่าใช้จ่ายในการขายและบริหาร	1,018	35.96%	965	34.21%	53	5.49%
กำไร(ขาดทุน) จากการดำเนินงาน	(232)	(8.19%)	(118)	(4.18%)	(114)	96.61%
ต้นทุนทางการเงิน	76	2.68%	64	2.27%	12	18.75%
กำไร(ขาดทุน)จากอัตราแลกเปลี่ยน	(90)	(3.18%)	53	1.88%	(143)	269.81%

งบการเงินรวม	ปี 2559		ปี 2558		เพิ่ม / (ลด)	
	ล้านบาท	%	ล้านบาท	%	ล้านบาท	%
รายการอื่น	86	3.04%	58	2.06%	28	48.28%
กำไรส่วนที่เป็นของผู้มีส่วนได้เสียที่มีอำนาจควบคุมของบริษัทย่อย (ขาดทุน)	31	1.1%	33	1.17%	(2)	(6.06%)
กำไร(ขาดทุน) ก่อนภาษีเงินได้	(281)	(9.93%)	(38)	(1.35%)	(243)	639.47%
รายได้ (ค่าใช้จ่าย) ภาษีเงินได้	(2)	(0.06%)	(18)	(0.64%)	16	(88.89%)
กำไรส่วนที่เป็นของผู้ถือหุ้นของบริษัทฯ	(283)	(9.98%)	(56)	(1.99%)	(227)	405.364%

● กำไรขั้นต้น

บริษัทฯ มีกำไรขั้นต้น 786 ล้านบาท ซึ่งลดลงจำนวน 61 ล้านบาท หรือลดลงร้อยละ 7.2 จากปีก่อน เนื่องจากการใช้อัตราค่าต้นทุนการผลิตที่ลดลงของฐานการผลิตในไตรมาสที่ 1 และการจัดการสินค้าล้าสมัยของกลุ่มบริษัทในไตรมาสที่ 2

● กำไร (ขาดทุน) จากการดำเนินงาน (ไม่รวมกำไรขาดทุนจากอัตราแลกเปลี่ยน รายได้อื่น และค่าใช้จ่ายอื่น)

บริษัทฯ มีผลขาดทุนจากการดำเนินงานปี 2559 จำนวน 232 ล้านบาท เนื่องจากอัตรากำไรขั้นต้นลดลง ค่าใช้จ่ายในขายและบริหารเพิ่มขึ้น

● กำไรส่วนที่เป็นของผู้ถือหุ้นของบริษัทฯ

บริษัทฯ มีผลขาดทุนส่วนที่เป็นของผู้ถือหุ้นของบริษัทฯ จำนวน 283 ล้านบาท เพิ่มขึ้นจากปีก่อนจำนวน 227 ล้านบาท หรือคิดเป็นอัตรขาดทุนสุทธิเท่ากับ 9.98% เนื่องจากการใช้อัตรากำไรขั้นต้นลดลง ค่าใช้จ่ายในขายและบริหารเพิ่มขึ้นและขาดทุนจากอัตราแลกเปลี่ยนจากเหตุการณ์สหราชอาณาจักรตัดสินใจออกจากสหภาพยุโรป (Brexit)

■ อัตราผลตอบแทนต่อผู้ถือหุ้น

สำหรับผลตอบแทนของผู้ถือหุ้น (ROE) ปี 2559 อยู่ที่ (11.96%) เนื่องจากขาดทุนส่วนที่เป็นของผู้ถือหุ้นของบริษัทฯ ตามเหตุผลที่กล่าวมาแล้วในหัวข้อกำไร

สำหรับการดำเนินงานของปี 2559 คณะกรรมการบริษัทมีมติอนุมัติให้นำเสนอต่อที่ประชุมสามัญผู้ถือหุ้นเพื่อจ่ายเงินปันผลในวันพฤหัสบดีที่ 20 เมษายน 2560

3. ความสามารถในการบริหารสินทรัพย์

■ ส่วนประกอบของสินทรัพย์

ตารางงบแสดงฐานะทางการเงินเปรียบเทียบ ประจำปี 2559 และ 2558

หน่วย : ล้านบาท

งบแสดงฐานะการเงิน	31 ธันวาคม 2559	%	31 ธันวาคม 2558	%
เงินสดและรายการเทียบเท่าเงินสด	455	9.60%	358	7.76%
เงินลงทุนชั่วคราว-เงินฝากสถาบันการเงิน	2	0.04%	5	0.11%
ลูกหนี้การค้าและลูกหนี้อื่น	464	9.79%	514	11.14%
เงินให้กู้ยืมระยะสั้นแก่กิจการที่เกี่ยวข้องกัน	26	0.55%	21	0.46%
สินค้าคงเหลือสุทธิ	1,975	41.66%	1,853	40.19%
สินทรัพย์หมุนเวียนอื่น	50	1.05%	68	1.48%
รวมสินทรัพย์หมุนเวียน	2,972	62.69%	2,819	61.14%
รวมสินทรัพย์ไม่หมุนเวียน	1,769	37.31%	1,792	38.86%
รวมสินทรัพย์	4,741	100.00%	4,611	100.00%

■ คุณภาพของสินทรัพย์

บริษัทฯ มีสินทรัพย์รวมทั้งสิ้น 4,741 ล้านบาท เพิ่มขึ้นจากปีก่อน 130 ล้านบาท หรือเพิ่มขึ้นร้อยละ 2.82 โดยสินทรัพย์หมุนเวียนเพิ่มขึ้นจำนวน 153 ล้านบาท ซึ่งส่วนใหญ่มาจากการเพิ่มขึ้นของเงินสด และเงินฝากธนาคาร และสินค้าคงเหลือ เนื่องจากการกลับมาของยอดขายในช่วงครึ่งปีหลัง

■ การด้อยค่าของสินทรัพย์ ความเพียงพอของการตั้งสำรองหรือค่าเผื่อการด้อยค่าของทรัพย์สิน

● ลูกหนี้การค้า และการตั้งค่าเผื่อหนี้สงสัยจะสูญ

หน่วย : ล้านบาท

อายุหนี้คงค้างนับจากวันที่ถึงกำหนดชำระ	ลูกหนี้การค้า – กิจการที่เกี่ยวข้อง		เพิ่มขึ้น (ลดลง)
	2559	2558	
ยังไม่ถึงกำหนดชำระ	-	-	-
ค้างชำระ			
ไม่เกิน 3 เดือน	2	1	1
3 – 6 เดือน	2	-	2
6 – 12 เดือน	2	1	1
มากกว่า 12 เดือน	29	32	(3)
รวม	35	34	1

อายุหนี้คงค้างนับจากวันที่ถึงกำหนดชำระ	ลูกหนี้การค้า – กิจกรรมที่เกี่ยวข้อง		เพิ่มขึ้น
	2559	2558	(ลดลง)
หัก ค่าเผื่อนี้สงสัยจะสูญ	(27)	(2)	(25)
รวมลูกหนี้การค้า-กิจกรรมที่เกี่ยวข้องกัน - สุทธิ	8	32	(24)

บริษัทฯ มีลูกหนี้การค้าสุทธิของกิจกรรมที่เกี่ยวข้องกัน จำนวน 8 ล้านบาท ซึ่งลดลงจากปีก่อน 24 ล้านบาท จากการตั้งสำรองค่าเผื่อนี้สงสัยจะสูญของลูกหนี้การค้าบริษัทที่เกี่ยวข้องกัน

หน่วย : ล้านบาท

อายุหนี้คงค้างนับจากวันที่ถึงกำหนดชำระ	ลูกหนี้การค้า – กิจกรรมที่ไม่เกี่ยวข้องกัน		เพิ่มขึ้น (ลดลง)
	2559	2558	
ยังไม่ถึงกำหนดชำระ	276	202	74
ค้างชำระ			
ไม่เกิน 3 เดือน	118	167	(49)
3 – 6 เดือน	13	19	(6)
6 – 12 เดือน	22	49	(27)
มากกว่า 12 เดือน	52	56	(4)
รวม	481	493	(12)
หัก ค่าเผื่อนี้สงสัยจะสูญ	(51)	(51)	-
รวมลูกหนี้การค้า กิจกรรมที่ไม่เกี่ยวข้องกัน – สุทธิ	430	442	(12)

บริษัทฯ มีลูกหนี้การค้ากิจกรรมที่ไม่เกี่ยวข้องกันสุทธิ รวมทั้งสิ้น 430 ล้านบาท ซึ่งลดลงจากปีก่อน 12 ล้านบาท หรือคิดเป็นการลดลงร้อยละ 2.71 โดยส่วนใหญ่ลดลงจากการค้างชำระไม่เกิน 3 เดือน จำนวน 49 ล้านบาท การปรับปรุงการบริหารจัดการลูกหนี้ให้ดีขึ้น ทั้งนี้การเพิ่มขึ้นของลูกหนี้กลุ่มที่ยังไม่ถึงกำหนดชำระ เนื่องจากยอดขายที่กลับมาฟื้นตัวในช่วงไตรมาสสุดท้าย

● สินค้ำคงเหลือ

หน่วย : ล้านบาท

สินค้ำคงเหลือ	2559	2558	เพิ่มขึ้น (ลดลง)
สินค้ำสำเร็จรูป	1,277	1,328	(51)
งานระหว่างทำ	350	204	146
วัตถุดิบ	536	537	(1)
วัสดุโรงงาน	13	14	(1)
สินค้ำระหว่างทาง	1	3	(2)
รวม	2,177	2,086	91
หัก รายการปรับลดราคาทุนมูลค่าสุทธิ	(202)	(233)	31
สินค้ำคงเหลือ - สุทธิ	1,975	1,853	122

ณ วันที่ 31 ธันวาคม 2559 บริษัทฯ และบริษัทย่อย มีสินค้ำคงเหลือเป็นจำนวน 2,177 ล้านบาท มียอดเพิ่มขึ้นจากสิ้นปี 2558 จำนวน 90 ล้านบาท ซึ่งเพิ่มขึ้นในส่วนของการระหว่างทำ เนื่องจากคำสั่งซื้อจากลูกค้าเพื่อใช้ในการผลิตเพิ่มขึ้นในช่วงไตรมาสที่ 4

สำหรับการปรับลดราคาทุนเป็นมูลค่าสุทธิที่จะได้รับ ผู้บริหารได้พิจารณาค่าเพื่อการลดลงของมูลค่าสินค้ำคงเหลืออย่างเพียงพอและเหมาะสมเป็นไปตามนโยบายที่กำหนดของบริษัท

4. สภาพคล่องและความเพียงพอของเงินทุนของบริษัทฯ

4.1 แหล่งที่มาและใช้ไปของเงินทุน

■ ส่วนประกอบงบกระแสเงินสด

บริษัทฯ มีกระแสเงินสดสุทธิจากกิจกรรมดำเนินงานลดลงจาก 1 ล้านบาท เป็น (112) ล้านบาท เนื่องจากขาดทุนจากการดำเนินงานมากขึ้น และการเพิ่มขึ้นของสินค้ำคงเหลือ รวมถึงจ่ายดอกเบี้ยเพิ่มขึ้น

จากกระแสเงินสดจากกิจกรรมการลงทุนลดลงจาก (91) ล้านบาท เป็น (78) ล้านบาท เนื่องจากมีเงินฝากที่ติดภาระค้ำประกันเพิ่มขึ้น จากการกู้ยืมเงินระยะสั้น รวมถึงการซื้อที่ดิน อาคารและอุปกรณ์ที่ลดลง สามารถดูรายละเอียดเพิ่มเติมได้จากข้อ 4.2 รายงานลงทุน

จากกระแสเงินสดจากกิจกรรมจัดหาเงินเพิ่มขึ้นจาก 129 ล้านบาท เป็น 222 ล้านบาท เนื่องจากการเพิ่มขึ้นของแหล่งเงินกู้ระยะสั้น เพื่อรองรับการการเติบโตของยอดขาย

จากทั้งกิจกรรมดำเนินงาน ลงทุน และจัดหาเงิน กลุ่มบริษัท มีเงินสดสุทธิประจำปี 2559 เพิ่มขึ้นจำนวน 97 ล้านบาท และเมื่อรวมกับเงินสดต้นงวด 358 ล้านบาท ทำให้มีเงินสด ณ วันสิ้นงวด เท่ากับ 455 ล้านบาท

ตารางงบกระแสเงินสดเปรียบเทียบ ประจำปี 2559 และ 2558

หน่วย : ล้านบาท

งบกระแสเงินสด	31 ธันวาคม 2559	31 ธันวาคม 2558
กระแสเงินสดจาก(ใช้ไปใน)การดำเนินงาน	(112)	1
กระแสเงินสดจาก(ใช้ไปใน)การลงทุน	(78)	(91)
กระแสเงินสดจาก(ใช้ไปใน)การจัดหาเงิน	222	129
ผลต่างจากการแปลงค่าทางการเงิน	65	(23)
กระแสเงินสดสุทธิ	97	16
เงินสด ณ วันต้นงวด	358	342
เงินสด ณ วันสิ้นงวด	455	358

■ หนี้สิน

บริษัทฯ มีหนี้สินรวมทั้งสิ้น 2,536 ล้านบาท เพิ่มขึ้นจากปีก่อนจำนวน 458 ล้านบาท โดยหนี้สินหมุนเวียนเพิ่มขึ้นจำนวน 304 ล้านบาท เนื่องจากการตั๋วแลกเงิน 178 ล้านบาท และเจ้าหนี้การค้าและเจ้าหนี้อื่น 163 ล้านบาทส่งผลให้หนี้สินต่อทุน (D/E) อยู่ในระดับ 1.15 เท่า ขณะที่ปีก่อนที่ระดับ 0.82 เท่า แต่อย่างไรก็ตาม กลุ่มบริษัทฯ ยังคงมีโครงสร้างทางการเงินที่แข็งแกร่ง

■ ส่วนของผู้ถือหุ้น

บริษัทฯ มีส่วนของผู้ถือหุ้นลดลง 2,533 ล้านบาท เป็น 2,204 ล้านบาท เนื่องจากกำไรสะสมลดลง

4.2 รายจ่ายลงทุน

บริษัทฯ ลงทุนทั้งสิ้นจำนวน 53 ล้านบาท แบ่งเป็น 2 ประเภท ดังนี้

- 1) การลงทุนของฐานการผลิตประมาณ 23 ล้านบาท เป็นการปรับปรุงพื้นที่โรงงานของ บมจ. แพรนด้า จิวเวลรี่ และ บจก. แพรนด้า เวียดนาม รวมถึงเพื่อทดแทนเครื่องจักรและอุปกรณ์เดิม
- 2) การลงทุนของฐานการจัดจำหน่ายและค้าปลีกจำนวน 30 ล้านบาท ได้แก่ 2.1) บจก. พรีเม้า โกลด์ อินเตอร์เนชั่นแนล 2.2) Pranda North America, Inc. 2.3) H.Gringoire s.a.r.l 2.4) Pranda & Kroll 2.5) Pranda Jewelry Pvt. Ltd. และ 2.6) PT Pranda Marketing Indonesia เพื่อบริการลูกค้าและกระจายสินค้าอย่างทั่วถึง

4.3 ความสามารถในการชำระหนี้และการปฏิบัติตามเงื่อนไขการกู้ยืม

ณ วันที่ 31 ธันวาคม 2559 บริษัทฯ ไม่สามารถชำระอัตราส่วนทางการเงิน DSCR ตามอัตราที่ระบุในสัญญาเงินกู้ (ไม่ต่ำกว่า 1.25 เท่า) เนื่องจากในระหว่างปี 2559 ผลประกอบการขาดทุน อย่างไรก็ตามบริษัทฯ จึงได้ส่งจดหมายถึงธนาคารเพื่อขอผ่อนผันการชำระอัตราส่วน DSCR ตามเงื่อนไขในสัญญาเงินกู้ ซึ่งขณะนี้บริษัทฯ อยู่ในระหว่างดำเนินการขอจดหมายเพื่ออนุมัติการผ่อนปรนเงื่อนไขจากสถาบันการเงิน

5. ปัจจัยหรือเหตุการณ์ที่จะมีผลต่อฐานะการเงินหรือการดำเนินงานในอนาคต

อัตราแลกเปลี่ยน

หากเงินบาทต่อดอลลาร์สหรัฐ ยูโร และปอนด์สเตอร์ลิง ยังคงแข็ง (อ่อน) ค่าอย่างต่อเนื่อง จะส่งผลให้บริษัทฯ อาจมียอดขายลดลง (เพิ่มขึ้น) และมีผลขาดทุน (กำไร) จากอัตราแลกเปลี่ยน อย่างมีนัยสำคัญต่อกำไรสุทธิ

ราคาวัตถุดิบ

ทองคำและเนื้อเงินเป็นวัตถุดิบ ที่มีสัดส่วนอย่างมีนัยสำคัญต่อต้นทุนสินค้า ดังนั้นหากราคาทองคำและเนื้อเงินมีความผันผวนสูง (ต่ำ) หรือมีการปรับราคาขึ้น (ลง) อย่างรวดเร็ว จะส่งผลต่อการชะลอ (เพิ่ม) กำไรสุทธิ

การเลิกกิจการของบริษัทย่อย

บริษัทย่อย Pranda Singapore Pte. Limited โดยบริษัทฯ ถือหุ้นในสัดส่วนร้อยละ 100 มีผลเลิกกิจการตั้งแต่วันที่แจ้งตลาดหลักทรัพย์แห่งประเทศไทย ต่อมาในเดือนมิถุนายน 2559 บริษัทย่อยดังกล่าวได้ชำระบัญชีเสร็จสิ้นแล้ว บริษัทฯบันทึกผลขาดทุนจากการเลิกกิจการของบริษัทย่อยจำนวน 30 ล้านบาท และบันทึกโอนกลับค่าเผื่อการด้อยค่าของเงินลงทุนใน บริษัทย่อยจำนวน 37 ล้านบาท ไว้ในงบกำไรขาดทุนเฉพาะกิจการ และบันทึกกำไรจากการเลิกกิจการของบริษัทย่อยจำนวน 12 ล้านบาท ไว้ในงบกำไรขาดทุนรวม

บริษัทย่อย PDU Co., Ltd. ดำเนินการปรับโครงสร้างกิจการของบริษัทย่อยมีผลตั้งแต่วันที่ 15 กรกฎาคม 2559 โดย Pranda UK Ltd. บริษัทย่อยที่บริษัทฯ ถือหุ้นร้อยละ 100 เป็นผู้รับโอนกิจการ ทั้งหมดรวมถึงพนักงานจาก PDU Co., Ltd. (ซึ่งถือหุ้นโดย Pranda UK Ltd. ร้อยละ 100) ภายหลังจากการโอนกิจการดังกล่าว PDU Co., Ltd. เป็นกิจการที่ไม่ได้ดำเนินการ (Dormant Company)

บริษัทย่อย KSV Brand GmbH ซึ่งถือหุ้นร้อยละ 100 โดยบริษัท Pranda & Kroll GmbH & Co., KG ซึ่งเป็นบริษัทย่อยของบริษัทฯ เลิกกิจการ โดยให้มีผลตั้งแต่วันที่ 1 ตุลาคม 2559

บริษัทย่อยดังกล่าวข้างต้น ได้หยุดดำเนินงานและไม่ใช่งานที่สำคัญของกลุ่มบริษัทฯ ดังนั้นจึงไม่มีผลกระทบอย่างเป็นสาระสำคัญต่องบการเงินรวม