

1. นโยบายและภาพรวมการประกอบธุรกิจ

1.1 เป้าหมายในการดำเนินธุรกิจของบริษัทในเครือ

ฝ่ายบริหารวางแผนการพัฒนารูปแบบการบริการขนถ่ายสินค้าให้มีความสะดวกรวดเร็วเพื่อให้บริการแก่ลูกค้าที่นำสินค้าเข้ามาใช้บริการให้มีความหลากหลายขึ้น ไม่เพียงแต่เฉพาะสินค้าหลักได้แก่ น้ำตาลทรายดิบและน้ำตาลทรายขาวเท่านั้น การให้บริการที่ดีแก่สินค้าอื่นๆ ก็เป็นส่วนที่ต้องปรับปรุงเพื่อให้เกิดความพึงพอใจแก่ลูกค้าเพื่อนำสินค้าต่างๆ เข้ามาใช้บริการของบริษัทฯ ให้มากขึ้นโดยใช้นโยบายในการพัฒนารูปแบบดังนี้

- พัฒนาการให้บริการเพื่อตอบสนองความต้องการของลูกค้าอย่างมีคุณภาพและเสริมสร้างความสามารถในการแข่งขันกับผู้ประกอบการในธุรกิจเดียวกัน
- ติดตามข้อมูลด้านการตลาดตลอดจนข่าวสารต่างๆ อย่างทันทั่วถึงเพื่อลดความเสี่ยงในการปฏิบัติงานควบคู่ไปกับการจัดการด้านสิ่งแวดล้อมอย่างเหมาะสม
- แสวงหาโอกาสในการขยายธุรกิจให้มีความหลากหลายเพื่อสร้างผลกำไรให้แก่บริษัทและผู้ถือหุ้น

นโยบายสำคัญด้านการตลาดและการให้บริการของบริษัท

1. การให้บริการที่ดีแก่ลูกค้า ได้แก่ ความสะดวก รวดเร็ว และเพิ่มประสิทธิภาพในการทำงาน
2. การจัดเตรียมสถานที่และสิ่งอำนวยความสะดวกให้แก่ลูกค้าอย่างเพียงพอ
3. การจัดการดูแลและการเก็บรักษาสินค้าต่างๆ ให้อยู่ในสภาพเรียบร้อยมีคุณภาพดีถูกต้องตามวัตถุประสงค์ของลูกค้า มีการจัดขมวดรักษาความปลอดภัยคอยสอดส่องดูแลทรัพย์สินของลูกค้าเป็นอย่างดี
4. เปิดเผยข้อมูลข่าวสารเกี่ยวกับสินค้าและบริการอย่างครบถ้วนถูกต้องเป็นธรรมแก่ลูกค้า
5. จัดกลไกและระบบการบริการลูกค้า โดยลูกค้าสามารถร้องเรียนความไม่พอใจในสินค้าและบริการได้ตลอดเวลา และดำเนินการอย่างดีที่สุดเพื่อให้ลูกค้าได้รับการตอบสนองอย่างรวดเร็ว
6. การจัดหาและซ่อมบำรุงสถานที่ตลอดจนเครื่องจักรต่างๆ เพื่อพร้อมที่จะให้บริการแก่ลูกค้าตลอดเวลา

นอกจากที่กล่าวข้างต้นแล้วบริษัทฯ มีโครงการพัฒนารูปแบบการบริการของบริษัทฯ ให้มีความก้าวหน้าและประกอบธุรกิจให้มีความหลากหลายขึ้น ได้แก่

- บริษัท ที เอส ฟลาวมิลล์ จำกัด ธุรกิจโรงงานแปรรูปน้ำตาล ซึ่งเริ่มทำการผลิตมาตั้งแต่ปลายไตรมาสที่ 2 ของปี 2550 ด้วยกำลังการผลิตเริ่มต้นที่ร้อยละ 35 ในปี 2557 มีกำลังการผลิตร้อยละ 98.20 ซึ่งเพิ่มขึ้นจากปีที่ผ่านมาคิดเป็นร้อยละ 2.68
- บริษัท ที เอส จี แอสเซ็ท จำกัด มีอัตราผู้เช่าห้องพักอาศัยทั้ง 2 หลัง ไม่ต่ำกว่าร้อยละ 98
- บริษัท ที เอส ขนส่งและโลจิสติกส์ จำกัด เพิ่มยอดขายเพื่อให้กำลังการผลิตกระสอบพลาสติกบรรจุภัณฑ์จำหน่ายให้แก่ลูกค้าหลักอื่นได้แก่ โรงงานน้ำตาลและโรงงานแปรรูปน้ำตาลและลูกค้าพืชผลทางการเกษตร ได้แก่ ข้าวสาร ทุเรียน อาหารสัตว์ กระสอบทรายและอื่นๆ
- บริษัท ที เอส อุตสาหกรรมน้ำมัน จำกัด ในปี 2557 รับรู้รายได้เรื่องค่าเช่าทำให้มีกำไรจากการให้เช่าธุรกิจ

1.2 ประวัติความเป็นมาและพัฒนาการของบริษัทและบริษัทย่อย

บริษัท ไทยซูการ์ เทอร์มิเนล จำกัด (มหาชน) จัดตั้งขึ้นเมื่อ พ.ศ. 2519 โดยกลุ่มนักอุตสาหกรรมน้ำตาล ประกอบด้วยโรงงานน้ำตาลจำนวน 9 โรงงาน เป็นผู้เริ่มก่อตั้งโดยใช้ชื่อว่าบริษัท เดอะไทยซูการ์ เทอร์มิเนล คอปอเรชั่น จำกัด มีเป้าหมายเพื่อใช้คลังสินค้าและท่าเทียบเรือบนพื้นที่ประมาณ 93 ไร่ และต่อมาซื้อที่ดินเพิ่มเติมและสามารถขยายพื้นที่ถึงปัจจุบันออกไปเป็น 154 ไร่ 3 งาน 50 ตารางวา เพื่อใช้เป็นท่าเก็บพักรอสินค้าน้ำตาลเพื่อเตรียมขนถ่ายขึ้นเรือเดินสมุทร และวางแผนให้คลังสินค้าติดแม่น้ำเจ้าพระยาแห่งนี้เป็นศูนย์กลางของโรงงานน้ำตาลของกลุ่มสมาชิก ซึ่งประกอบด้วย

โกดังเก็บสินค้าจำนวน 32 หลัง ทำเทียบเรือจำนวน 3 ท่า ต่อมาในปี 2520 ได้ก่อตั้งบริษัท ไทยซูการ์คลังสินค้า จำกัด และบริษัท ไทยซูการ์ขนส่ง จำกัด ปี 2521 ก่อตั้งบริษัท ไทยซูการ์ โซโลแวร์เฮาส์ คอร์ปอเรชั่น จำกัด และเมื่อมีลูกค้าโรงงานนอกกลุ่มสมาชิกเพิ่มมากขึ้น ในปี 2526 จึงได้ก่อตั้งบริษัท ซูการ์โซโลคลังสินค้า จำกัด และปี 2530 ก่อตั้งบริษัท ที เอส คลังสินค้า จำกัด บริษัทดังกล่าวก่อตั้งขึ้นเพื่อดำเนินธุรกิจคลังสินค้าโดยสร้างคลังเก็บน้ำตาลทรายดิบแบบเทกองเพื่อรองรับธุรกิจขนถ่ายน้ำตาลเป็นหลัก บริษัท เดอะไทยซูการ์ เทอร์มิเนล คอร์ปอเรชั่น จำกัด ได้รับอนุญาตเป็นบริษัทจดทะเบียนในตลาดหลักทรัพย์แห่งประเทศไทย เมื่อวันที่ 13 กรกฎาคม 2533 และได้แปรสภาพเป็นบริษัทมหาชนจำกัดในปี 2537 ใช้ชื่อใหม่ว่า “บริษัท ไทยซูการ์ เทอร์มิเนล จำกัด (มหาชน)” ทะเบียนเลขที่ 0107537001692 มาจนถึงปัจจุบัน

ในปี 2544 บริษัทย่อย 3 บริษัท ได้แก่บริษัท ไทยซูการ์คลังสินค้า จำกัด บริษัท ไทยซูการ์โซโลแวร์เฮาส์ คอร์ปอเรชั่น จำกัด และบริษัท ซูการ์โซโลคลังสินค้า จำกัด ได้คืนใบอนุญาตประกอบกิจการคลังสินค้าให้แก่สำนักพัฒนาธุรกิจคลังสินค้าและห้องเย็น กระทรวงพาณิชย์ เหลือเพียงบริษัท ที เอส คลังสินค้า จำกัด ที่ดำเนินธุรกิจคลังสินค้าเพียงแห่งเดียว ทั้งนี้เพื่อลดความซ้ำซ้อนของงานด้านเอกสารและบริษัทย่อยดังกล่าวได้จดทะเบียนเปลี่ยนแปลงชื่อเพื่อดำเนินธุรกิจต่างๆ ที่มีความหลากหลายขึ้นดังนี้

ในปี 2548 บริษัท ไทยซูการ์ โซโลแวร์เฮาส์ คอร์ปอเรชั่น จำกัด เปลี่ยนชื่อเป็น บริษัท ที เอส จี แอสเซ็ท จำกัด มีทุนจดทะเบียนจำนวน 50 ล้านบาท เรียกชำระค่าหุ้นเต็มมูลค่าจดทะเบียนประกอบธุรกิจให้เข้าห้องพักอาศัยโดยมีบริษัท ไทยซูการ์ เทอร์มิเนล จำกัด (มหาชน) ถือหุ้นอยู่ร้อยละ 79.78 ปัจจุบันดำเนินการธุรกิจให้เข้าห้องพักอาศัยโดยมีอาคารที่พักอาศัยขนาดความสูง 9 ชั้น มีห้องพักจำนวน 262 ห้อง ตั้งอยู่ในซอยเราวันสิงห์ทอง ถนนปู่เจ้าสมิงพราย อำเภอพระประแดง จังหวัดสมุทรปราการ ปัจจุบันมีผู้เช่าอยู่ร้อยละ 95 ของห้องพักทั้งหมด และในปี 2552 ได้ก่อสร้างอาคารให้เข้าพักอาศัยเพิ่มอีก 1 หลัง มีห้องพักประมาณ 45 ห้อง ตั้งอยู่บนที่ดินของบริษัทฯ ในซอยสยามโซโล ถนนปู่เจ้าสมิงพราย อำเภอพระประแดง จังหวัดสมุทรปราการ เริ่มดำเนินการให้เข้าพักอาศัยได้ในช่วงไตรมาสที่ 3 ของปี 2552 ปัจจุบันมีผู้เช่าพักอาศัยเต็มร้อยละ 100

ในปี 2549 บริษัท ไทยซูการ์คลังสินค้า จำกัด เพิ่มทุนจดทะเบียนจาก 10 ล้านบาท เป็น 200 ล้านบาท เพื่อดำเนินธุรกิจโรงงานผลิตแป้งสาลีและเปลี่ยนชื่อเป็น บริษัท ที เอส ฟลาวมิลล์ จำกัด โดยเริ่มดำเนินการตั้งแต่เดือนมิถุนายน 2550 และจดทะเบียนเพิ่มทุนอีกจำนวน 200 ล้านบาท เป็น 400 ล้านบาท โดยมีบริษัท ไทยซูการ์ เทอร์มิเนล จำกัด (มหาชน) ถือหุ้นอยู่ร้อยละ 98.82 ต่อมาในเดือนกุมภาพันธ์ 2553 จดทะเบียนลดทุนลงเหลือ 200 ล้านบาท เพื่อดำเนินการยื่นคำขอจดทะเบียนในตลาดหลักทรัพย์ เอ็ม เอ ไอ โดยมี บริษัท ไทยซูการ์ เทอร์มิเนล จำกัด (มหาชน) ถือหุ้นร้อยละ 98.82 ต่อมาในเดือนมิถุนายน 2553 ได้แปรสภาพเป็นบริษัทมหาชนจำกัด โดยใช้ชื่อว่า “บริษัท ที เอส ฟลาวมิลล์ จำกัด (มหาชน)” (TMILL) และเปลี่ยนมูลค่าหุ้นจากเดิมหุ้นละ 100 บาท (หนึ่งร้อยบาท) เป็นหุ้นละ 1 บาท (หนึ่งบาท) ต่อมาในปี 2555 เพิ่มทุนจดทะเบียนอีกจำนวน 85 ล้านบาท จากทุนจดทะเบียนเดิมจำนวน 200 ล้านบาทเป็นทุนจดทะเบียนใหม่จำนวน 285 ล้านบาท โดยออกหุ้นสามัญใหม่จำนวน 85 ล้านหุ้น มูลค่าหุ้นละ 1 บาทเพื่อรองรับการเสนอขายหุ้นสามัญใหม่ให้แก่นักลงทุนทั่วไปในการเข้าจดทะเบียนในตลาดหลักทรัพย์ เอ็ม เอ ไอ และได้รับการอนุมัติให้เป็นบริษัทจดทะเบียนในตลาดหลักทรัพย์ เอ็ม เอ ไอ เมื่อเดือนพฤศจิกายน 2555 โดยมีบริษัท ไทยซูการ์ เทอร์มิเนล จำกัด (มหาชน) ถือหุ้นในปัจจุบันร้อยละ 69.35

ในปี 2550 บริษัท ไทยซูการ์ขนส่ง จำกัด เปลี่ยนชื่อเป็น บริษัท ที เอส ขนส่งและโลจิสติกส์ จำกัด และจดทะเบียนเพิ่มทุนจากเดิมจำนวน 5 ล้านบาท เป็น 50 ล้านบาท โดยมีบริษัท ไทยซูการ์ เทอร์มิเนล จำกัด (มหาชน) ถือหุ้นอยู่ร้อยละ 77.44 ประกอบธุรกิจรับขนส่งสินค้าแป้งสาลีโดยมีลูกค้าบริษัทในเครือให้บริการให้แก่ บริษัท ที เอส ฟลาวมิลล์ จำกัด ต่อมาในปี 2551 บริษัท ที เอส ขนส่งและโลจิสติกส์ จำกัด ได้เช่าอาคารคลังสินค้าจากบริษัท ไทยซูการ์ เทอร์มิเนล จำกัด (มหาชน) เพื่อปรับปรุงและติดตั้งเครื่องจักรเป็นโรงงานผลิตกระสอบพลาสติกบรรจุภัณฑ์เพื่อจำหน่ายให้แก่โรงงานน้ำตาลโรงงานแป้งสาลีและจำหน่ายให้แก่ลูกค้าภายนอกที่ใช้บรรจุพืชผลทางการเกษตร ปุ๋ยและอื่นๆ โดยเริ่มดำเนินการผลิตและจำหน่ายในเดือนตุลาคม 2551 และในปี 2552 เพิ่มทุนจดทะเบียนอีกจำนวน 30 ล้านบาทเพื่อติดตั้งเครื่องจักรเพิ่มเติมเป็นทุนจดทะเบียนในปัจจุบันจำนวน 80 ล้านบาท โดยบริษัทฯ ถือหุ้นร้อยละ 85.90

ในปี 2552 บริษัท ซูการ์ไซโลคาลังสินค้า จำกัด จดทะเบียนเปลี่ยนแปลงชื่อบริษัทเป็น บริษัท ที เอส อุตสาหกรรมน้ำมัน จำกัด และเพิ่มทุนจดทะเบียนอีกจำนวน 170 ล้านบาทเป็นทุนจดทะเบียนปัจจุบันจำนวน 200 ล้านบาท โดยบริษัท ไทยซูการ์ เทอร์มิเนล จำกัด (มหาชน) ถือหุ้นร้อยละ 94.31 เพื่อดำเนินธุรกิจโรงงานกลั่นน้ำมันปาล์มเพื่อบริโภค ต่อมาในปี 2555 จดทะเบียนเพิ่มทุนเป็น 600 ล้านบาท ซึ่งบริษัทถือหุ้นร้อยละ 97.48

บริษัท ที เอส คลังสินค้า จำกัด จดทะเบียนจัดตั้งบริษัทในปี 2530 มีทุนจดทะเบียน 50 ล้านบาท โดยแบ่งออกเป็น หุ้นสามัญจำนวน 500,000 หุ้น มูลค่าหุ้นละ 100.- บาท เรียกชำระแล้วหุ้นละ 25.- บาท เป็นเงิน 12,500,000 บาท บริษัท ไทยซูการ์ เทอร์มิเนล จำกัด (มหาชน) ถือหุ้นร้อยละ 62.60 ของทุนจดทะเบียนดำเนินการธุรกิจคลังสินค้าน้ำมัน โดยรับฝากสินค้าน้ำมันประเภทน้ำตาลทรายดิบแบบเทกองและน้ำตาลทรายขาวชนิดบรรจุกระสอบเพื่อรอการขนถ่ายขึ้นเรือเดินสมุทร ซึ่ง บริษัท ไทยซูการ์ เทอร์มิเนล จำกัด (มหาชน) ถือหุ้น ร้อยละ 62.60 เนื่องจากต้องปฏิบัติตามเงื่อนไขของกลุ่มงานส่งเสริมกิจการคลังสินค้าน้ำมันและห้องเย็น กองส่งเสริมและพัฒนาระบบตลาด กรมการค้าภายใน กระทรวงพาณิชย์ ที่กำหนดให้กรรมการบริษัท ต้องถือหุ้นรวมกันไม่น้อยกว่าหนึ่งในห้าของทุนจดทะเบียน

ในปี 2556 เดือนพฤศจิกายน 2555 บริษัท ที เอส ฟลาวมิลล์ จำกัด (มหาชน) TMILL (บริษัทย่อย) ได้รับอนุมัติจากสำนักงานคณะกรรมการกำกับหลักทรัพย์และตลาดหลักทรัพย์ (ก.ล.ต.) ให้ทำการซื้อขายหุ้นสามัญในตลาดหลักทรัพย์ เอ็ม เอ ไอ โดยการออกหุ้นสามัญเพิ่มทุนจำนวน 85 ล้านหุ้น จำหน่ายให้แก่ประชาชนทั่วไป ทำให้สัดส่วนการถือหุ้นของบริษัทฯ ในบริษัทย่อยลดลงจากร้อยละ 98.82 เหลือร้อยละ 69.35 หรือคิดเป็นอัตราลดลง (Dilution Effect) เท่ากับร้อยละ 29.82 และในเดือนพฤษภาคม 2556 บริษัท ที เอส อุตสาหกรรมน้ำมัน จำกัด (บริษัทย่อย) ได้รับผลกระทบจากราคาน้ำมันปาล์มดิบในตลาดตกต่ำสืบเนื่องจากผลผลิตปาล์มทั่วประเทศล้นตลาดทำให้ต้นทุนน้ำมันปาล์มดิบในสต็อกสูงกว่าราคาตลาดมากทำให้ประสบผลขาดทุน ประกอบกับบุคลากรของบริษัทฯ ขาดประสิทธิภาพทั้งในด้านการบริหารจัดการซื้อวัตถุดิบและด้านการตลาด ที่ประชุมคณะกรรมการจึงมีมติให้บริษัท โอพีจีเทค จำกัด เข้ากิจการ โรงกลั่นน้ำมันปาล์มเป็นระยะเวลา 3 ปี ตั้งแต่เดือนพฤษภาคม 2556 ถึง 2558 บริษัทฯ ทำการก่อสร้างโกดังเก็บสินค้าหลังใหม่เพิ่มอีก 2 หลัง เนื้อที่รวม 12,237 ตารางเมตร ซึ่งสามารถเก็บพักน้ำตาลทรายที่เข้ามาใช้บริการได้เพิ่มขึ้นอีกประมาณ 40,000 ตัน ตามปริมาณผลผลิตอ้อยในประเทศที่เพิ่มขึ้นเป็นลำดับ

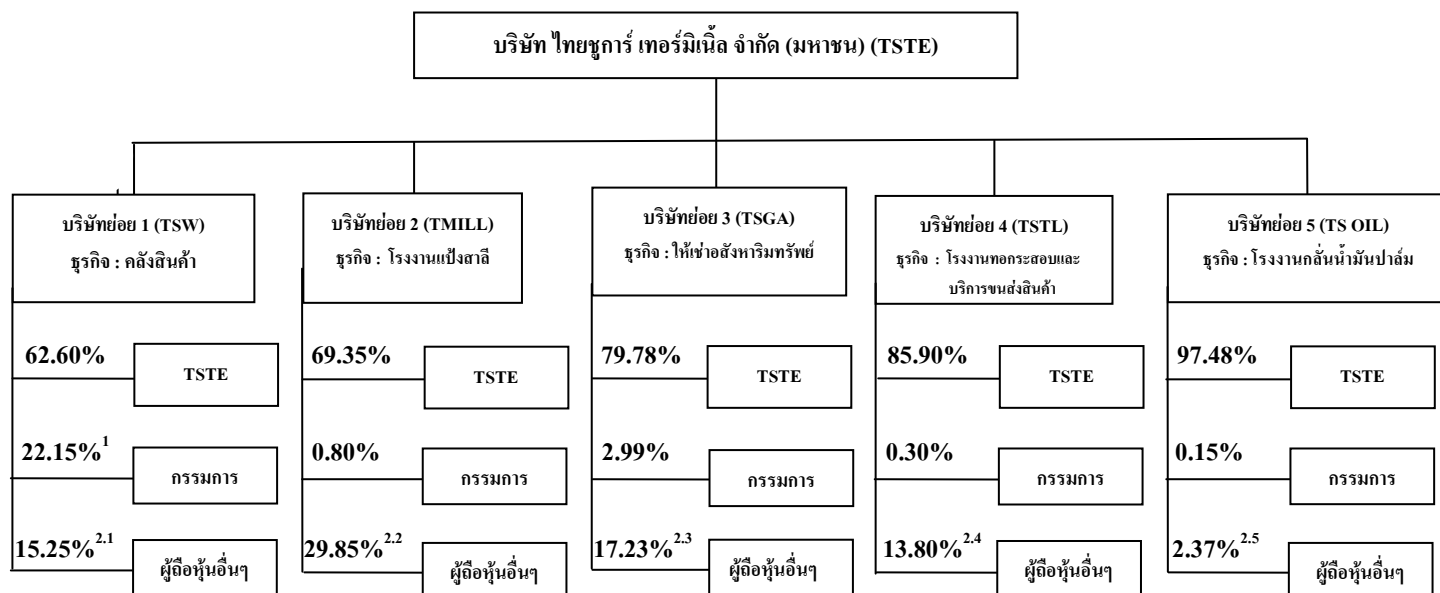
เหตุการณ์สำคัญในรอบปี 2557

รายงานรวมเหตุการณ์ที่สำคัญทั้งของบริษัทและบริษัทย่อย มีดังนี้

- | | |
|------------------|------------------------------------------------------------------------------------------------------------------------------------------------------------------------------------------------------------------------------------------------------------------------------------------------------------------------------------------------------------------------------------------------|
| เดือนมีนาคม 2557 | บริษัทฯ ทำการก่อสร้างโกดังเก็บสินค้าหลังใหม่เพิ่มอีก 1 หลัง เนื้อที่รวม 2,800 ตารางเมตร ซึ่งสามารถเก็บพักน้ำตาลที่เข้ามาใช้บริการได้เพิ่มขึ้นอีกประมาณ 9,800 ตัน |
| เดือนเมษายน 2557 | ที่ประชุมผู้ถือหุ้นสามัญประจำปี 2556 ครั้งที่ 1/2557 ซึ่งประชุมเมื่อวันที่ 24 เมษายน 2557 มีมติเป็นเอกฉันท์ อนุมัติให้จ่ายเงินปันผลให้แก่ผู้ถือหุ้นจากผลการดำเนินงานประจำปี 2556 ดังนี้ <ul style="list-style-type: none">- จ่ายเงินปันผลเป็นเงินสดในอัตราหุ้นละ 0.24 บาท หรือคิดเป็นจำนวนเงินไม่เกิน 34.85 ล้านบาท เงินปันผลทั้งหมดจะถูกหักภาษี ณ ที่จ่ายตามอัตราที่กฎหมายกำหนด |

1.3 โครงสร้างการถือหุ้นของกลุ่มบริษัท

การถือหุ้นของบริษัทในบริษัทย่อย ณ วันที่ 31 ธันวาคม 2557



หมายเหตุ 1. บริษัท ที เอส คลังสินค้า จำกัด มีส่วนของการกรรมการที่ถือหุ้นร้อยละ 22.15 เนื่องจากดำเนินธุรกิจคลังสินค้า ภายใต้ประกาศกระทรวงพาณิชย์ เรื่องการกำหนดเงื่อนไขควบคุมกิจการคลังสินค้า พ.ศ. 2535 ซึ่งกำหนดไว้ว่า กรรมการของผู้ประกอบกิจการคลังสินค้าต้องถือหุ้นรวมกัน ไม่น้อยกว่าหนึ่งในห้าของหุ้นที่จดทะเบียน

2. ผู้ถือหุ้นอื่นๆ ของบริษัทย่อย ได้แก่

2.1 บริษัท ที เอส คลังสินค้า จำกัด (TSW)

ผู้ถือหุ้นอื่นๆ	ถือหุ้นร้อยละ	ความเกี่ยวข้องกับกรรมการ / ผู้บริหาร
บริษัท อุตสาหกรรมมิตรเกษตร จำกัด	14.15	มีนายณรงค์ เจนลาภวัฒนกุล เป็นกรรมการร่วม
บริษัท มั่นคงสยามธุรกิจ จำกัด	1.05	มีนายชนะชัย ชูติมาวพันธ์ เป็นกรรมการร่วม
บริษัท น้ำตาลกุ่มกวาปี จำกัด	0.05	ไม่มี
ผู้ถือหุ้นอื่นๆ รวม	15.25	

2.2 บริษัท ที เอส ฟลาวมิลล์ จำกัด (TMILL)

จดทะเบียนและซื้อขายหลักทรัพย์ในตลาดหลักทรัพย์ เอ็ม เอ ไอ โดยมีบริษัท ไทยซูการ์ เทอร์มิเนล จำกัด (มหาชน) ถือหุ้นอยู่ร้อยละ 69.345 ส่วนที่เหลือร้อยละ 30.655 เป็นกรรมการและผู้ถือหุ้นที่มีรายชื่ออยู่ใน ศูนย์รับฝากหลักทรัพย์ (ประเทศไทย) จำกัด

2.3 บริษัท ที เอส จี แอสเซ็ท จำกัด (TSGA)

ผู้ถือหุ้นอื่นๆ	ถือหุ้นร้อยละ	ความเกี่ยวข้องกับกรรมการ / ผู้บริหาร
บริษัท ประจวบอุตสาหกรรม จำกัด	5.11	มีนายพงศ์ ชินธรรมมิตร และนายวินัย ชินธรรมมิตร เป็นกรรมการร่วม
บริษัท อุตสาหกรรมมิตรเกษตร จำกัด	5.04	มีนายณรงค์ เจนลาภวัฒนกุล เป็นกรรมการร่วม
บริษัท น้ำตาลขอนแก่น จำกัด (มหาชน)	4.10	มีนายประภาส ชุติมาวพันธ์ นายชลัษ ชินธรรมมิตร และนายสมชาย ชินธรรมมิตร เป็นกรรมการร่วม
บริษัท มั่นคงสยามธุรกิจ จำกัด	1.07	มีนายชนะชัย ชุติมาวพันธ์ เป็นกรรมการร่วม
นางอารยา อรุณานนท์ชัย	1.04	ไม่มี
นายชัย อรุณานนท์ชัย	0.52	ไม่มี
นายสุรจักร เรืองสุข	0.17	ไม่มี
นางพุดลาภ เรืองสุข	0.17	ไม่มี
บริษัท น้ำตาลกุ่มกว๊าน จำกัด	0.01	ไม่มี
ผู้ถือหุ้นอื่นๆ รวม	17.23	

2.4 บริษัท ที เอส ขนส่งและโลจิสติกส์ จำกัด (TSTL)

ผู้ถือหุ้นอื่นๆ	ถือหุ้นร้อยละ	ความเกี่ยวข้องกับกรรมการ / ผู้บริหาร
บริษัท น้ำตาลขอนแก่น จำกัด (มหาชน)	10.13	มีนายประภาส ชุติมาวพันธ์ นายชลัษ ชินธรรมมิตร และนายสมชาย ชินธรรมมิตร เป็นกรรมการร่วม
บริษัท มั่นคงสยามธุรกิจ จำกัด	2.63	มีนายชนะชัย ชุติมาวพันธ์ เป็นกรรมการร่วม
บริษัท อุตสาหกรรมมิตรเกษตร จำกัด	0.54	มีนายณรงค์ เจนลาภวัฒนกุล เป็นกรรมการร่วม
บริษัท ประจวบอุตสาหกรรม จำกัด	0.25	มีนายพงศ์ ชินธรรมมิตร และนายวินัย ชินธรรมมิตร เป็นกรรมการร่วม
ผู้ถือหุ้น 16 ราย ถือหุ้นรวมกัน	0.25	ไม่มี
ผู้ถือหุ้นอื่นๆ รวม	13.80	

2.5 บริษัท ที เอส อุตสาหกรรมน้ำมัน จำกัด (TS OIL)

ผู้ถือหุ้นอื่นๆ	ถือหุ้นร้อยละ	ความเกี่ยวข้องกับกรรมการ / ผู้บริหาร
บริษัท อุตสาหกรรมมิตรเกษตร จำกัด	1.00	มีนายณรงค์ เจนลาภวัฒนกุล เป็นกรรมการร่วม
บริษัท ประจวบอุตสาหกรรม จำกัด	0.26	มีนายพงศ์ ชินธรรมมิตร และนายวินัย ชินธรรมมิตร เป็นกรรมการร่วม
บริษัท น้ำตาลขอนแก่น จำกัด (มหาชน)	0.62	มีนายประภาส ชุติมาวพันธ์ นายชลัษ ชินธรรมมิตร และนายสมชาย ชินธรรมมิตร เป็นกรรมการร่วม
นายชัย อรุณานนท์ชัย	0.10	ไม่มี
นายสุรจักร เรืองสุข	0.03	ไม่มี
นางพุดลาภ เรืองสุข	0.03	ไม่มี
บริษัท มั่นคงสยามธุรกิจ จำกัด	0.16	มีนายชนะชัย ชุติมาวพันธ์ เป็นกรรมการร่วม
นางอารยา อรุณานนท์ชัย	0.16	ไม่มี

2. ลักษณะการประกอบธุรกิจ

ธุรกิจของบริษัท ไทยซูการ์ เทอร์มิเนล จำกัด (มหาชน) อยู่ในธุรกิจกลุ่มขนส่งและโลจิสติกส์ดำเนินการในลักษณะให้บริการขนถ่ายสินค้าและท่าเทียบเรือและมีคลังสินค้าให้เช่า มีเนื้อที่ในการประกอบธุรกิจของบริษัทและบริษัทในเครืออยู่ในบริเวณเดียวกัน ซึ่งประกอบด้วย โรงงานแปรรูปน้ำตาล โรงงานทอกระสอบและโรงงานกลั่นน้ำมันปาล์ม ตั้งอยู่ที่ตำบลลำโรงกลาง อำเภอพระประแดง จังหวัดสมุทรปราการ พื้นที่ดินรวม 154 ไร่ 3 งาน 50 ตารางวา โดยมีบริษัทฯ ซึ่งประกอบธุรกิจหลักได้แก่ ให้บริการขนถ่ายสินค้า ซึ่งมีน้ำตาลทรายดิบ น้ำตาลทรายขาวและกากน้ำตาลเป็นสินค้าหลักในส่วนของการคลังสินค้านอกจากจะใช้เก็บพักรอการส่งมอบขึ้นเรือเดินสมุทรแล้ว บริษัทฯ ยังให้ลูกค้าเช่าเพื่อเก็บสินค้าได้แก่ ข้าวสาร น้ำมันพืชและสินค้าทางการเกษตรอื่นๆ เพื่อรอการส่งมอบขึ้นเรือเดินสมุทรไปต่างประเทศหรือขนส่งออกไปจำหน่ายภายในประเทศ

ปัจจุบันบริษัทมีบริษัทย่อยจำนวน 5 บริษัท โดยบริษัทย่อยแต่ละบริษัทประกอบธุรกิจในลักษณะแตกต่างกันออกไป โดยมีผลการดำเนินงาน สิ้นสุด ณ วันที่ 31 ธันวาคม 2557 โดยมีรายได้รวมจากการประกอบธุรกิจ จำนวน 1,754.245 ล้านบาท มีกำไรสุทธิจำนวน 249.304 ล้านบาท โดยมีสัดส่วนรายได้จากธุรกิจต่างๆ ของบริษัทและบริษัทย่อย ดังนี้

1. บมจ. ไทยซูการ์ เทอร์มิเนล	ธุรกิจขนถ่ายสินค้าและบริการท่าเทียบเรือ	จำนวน	268.822	คิดเป็นร้อยละ	15.32	ของรายได้รวม
2. บจก. ที เอส คลังสินค้า	ธุรกิจคลังสินค้า	จำนวน	165.138	คิดเป็นร้อยละ	9.41	ของรายได้รวม
3. บมจ. ที เอส ฟลาวมิลล์	ธุรกิจโรงงานแปรรูปน้ำตาล	จำนวน	1,097.263	คิดเป็นร้อยละ	62.55	ของรายได้รวม
4. บจก. ที เอส จี แอสเซ็ท	ธุรกิจให้เช่าอสังหาริมทรัพย์	จำนวน	18.395	คิดเป็นร้อยละ	1.05	ของรายได้รวม
5. บจก. ที เอส ขนส่งและโลจิสติกส์	ธุรกิจโรงงานทอกระสอบ ขนส่งสินค้าและบริการรักษาความปลอดภัย	จำนวน	87.332	คิดเป็นร้อยละ	4.98	ของรายได้รวม
6. บจก. ที เอส อุตสาหกรรมน้ำมัน	ธุรกิจโรงงานกลั่นน้ำมันปาล์ม	จำนวน	117.295	คิดเป็นร้อยละ	6.69	ของรายได้รวม
	รวม		1,754.245	คิดเป็นร้อยละ	100.00	ของรายได้รวม

หมายเหตุ 1. รายได้รวมจากการประกอบธุรกิจยังไม่หักรายการระหว่างกัน

ปัจจุบันบริษัทมีทุนจดทะเบียน 145,199,967.- บาท (หนึ่งร้อยสี่สิบล้านหนึ่งแสนเก้าหมื่นเก้าพันเก้าร้อยหกสิบเจ็ดบาท) แบ่งออกเป็นหุ้นสามัญ 145,199,967 หุ้น (หนึ่งร้อยสี่สิบล้านหนึ่งแสนเก้าหมื่นเก้าพันเก้าร้อยหกสิบเจ็ดหุ้น) มูลค่าที่ตราไว้หุ้นละ 1.- บาท เป็นทุนเรียกชำระแล้วจำนวน 145,199,929 หุ้น (หนึ่งร้อยสี่สิบล้านหนึ่งแสนเก้าหมื่นเก้าพันเก้าร้อยยี่สิบเก้าหุ้น) เป็นเงินจำนวน 145,199,929.- บาท (หนึ่งร้อยสี่สิบล้านหนึ่งแสนเก้าหมื่นเก้าพันเก้าร้อยยี่สิบเก้าหุ้น) มีสินทรัพย์รวม 3,015.31 ล้านบาท หนี้สินรวม 1,027.88 ล้านบาท และส่วนของผู้ถือหุ้นรวม 1,987.43 ล้านบาท

บริษัทฯ มีผลการดำเนินงานของบริษัทอยู่ในสถานะที่ดีมีผลประกอบการในทางบวกมาโดยตลอด และมีการจ่ายเงินปันผลให้แก่ผู้ถือหุ้น มีการกำกับดูแลกิจการที่ดี มีระบบควบคุมภายในตลอดจนมีการเปิดเผยข้อมูลอย่างเพียงพอแก่ผู้ถือหุ้นและผู้ลงทุนทั่วไป

3. ปัจจัยความเสี่ยง

เนื่องจากบริษัทดำเนินธุรกิจด้านการให้บริการ ได้แก่ ขนถ่ายสินค้าขึ้นเรือเดินสมุทร ให้เช่าโกดังเก็บสินค้าและให้บริการท่าเทียบเรือ ดังนั้นการให้บริการที่ดีและการดูแลเอาใจใส่ต่อสินค้าที่มาใช้บริการตลอดจนการรับผิดชอบต่อสินค้าตั้งแต่การนำเข้ามาในสถานที่เก็บพักจนถึงเสร็จสิ้นการส่งมอบขึ้นเรือเดินสมุทรเพื่อดำรงไว้ซึ่งผลประโยชน์ของลูกค้าและผู้ที่มีส่วนเกี่ยวข้อง จึงเป็นสิ่งสำคัญที่จะทำให้เกิดความเชื่อมั่นในการนำสินค้าเข้ามาใช้บริการและเป็นการสร้างความเชื่อถือให้เกิดความสัมพันธ์อันดีที่จะใช้บริการของบริษัทต่อไปอีกเป็นเวลายาวนาน อันจะมีผลไปถึงการสร้างผลกำไรให้แก่ผู้ถือหุ้นของบริษัท ดังนั้นในส่วนของการปัจจัยความเสี่ยงอันอาจเกิดขึ้นได้กับบริษัทและบริษัทย่อยซึ่งหากเกิดขึ้นอาจมีผลกระทบต่อผลการดำเนินงานและฐานะการเงินทำให้ไม่เป็นไปตามที่ควรจะเป็นในสถานการณ์ปกติหรืออาจมีผลกระทบต่อความสามารถในการบรรลุวัตถุประสงค์และเป้าหมายของบริษัทซึ่งสามารถสรุปพอสังเขปได้ดังนี้

1 ความเสี่ยงด้านการบริหารคลังสินค้า

เนื่องจากธุรกิจของบริษัทมีคลังสินค้าสำหรับเก็บพักน้ำตาลทรายสำหรับรอการขนถ่ายขึ้นเรือเดินสมุทรและให้บริษัทย่อยเช่า ได้แก่ บริษัท ที เอส ฟลาวมิลล์ จำกัด (มหาชน) เช่าเพื่อเก็บวัตถุดิบ ได้แก่ ข้าวสาลีในการผลิตแป้งสาลีเพื่อจำหน่าย บริษัท ที เอส อุตสาหกรรมน้ำมัน จำกัด เช่าเพื่อปรับปรุงเป็นอาคารบรรจุน้ำมันชนิดต่างๆ และบริษัท ที เอส ขนส่งและโลจิสติกส์ จำกัด เช่าเพื่อปรับปรุงเป็นโรงงานผลิตกระสอบพลาสติกบรรจุภัณฑ์ ทำให้พื้นที่การให้บริการด้านรับฝากสินค้าน้ำตาลลดลงไปเป็นการเสียโอกาสในการทำธุรกิจด้านรับฝากและขนถ่ายสินค้า ดังนั้นในปี 2557 บริษัทฯ จึงได้ดำเนินการก่อสร้างโกดังขนาดใหญ่เพิ่มขึ้นอีก 1 หลัง ซึ่งสามารถจุสินค้าได้เพิ่มขึ้นอีกประมาณ 9,800 ตัน นอกจากนั้นยังทำการปรับปรุงซ่อมแซมโกดังเก็บสินค้าส่วนที่ชำรุดและปรับปรุงพื้นโกดังจากเดิมเป็นพื้นยางแอสฟัลท์เป็นเทคอนกรีตทั้งหมดให้มีความพร้อมในการรับฝากสินค้าทั้งที่บรรจุกระสอบและสินค้าเทกองในปริมาณมากขึ้นและเพื่อเป็นการชดเชยพื้นที่โกดังส่วนที่มีการปรับปรุงให้บริษัทย่อยเช่าเพื่อประกอบธุรกิจ

2 ความเชื่อมั่นของผู้บริโภคในเรื่องความปลอดภัยของสินค้า

เนื่องจากแนวโน้มพฤติกรรมของผู้บริโภคได้ให้ความสำคัญในเรื่องความสะอาดปลอดภัยจากสิ่งเจือปนของสินค้าเนื่องจากน้ำตาลทรายเป็นสินค้าประเภทผลิตภัณฑ์ในการปรุงอาหารมากขึ้น ดังนั้นการดำเนินงานของบริษัทอาจได้รับผลกระทบหากความเชื่อมั่นของผู้บริโภคในเรื่องความปลอดภัยของสินค้าของบริษัทลดลงจากความเสี่ยงที่สินค้าอาจมีสารปนเปื้อนหรือระบบการจัดเก็บสินค้าที่ไม่เป็นไปตามมาตรฐานตลอดจนระบบการจัดการการขนถ่ายสินค้าขึ้นเรือเดินสมุทรหรือการมอบสินค้าเข้าสู่คอนเทนเนอร์เพื่อส่งมอบให้แก่ผู้ซื้อ

ดังนั้นเพื่อลดความเสี่ยงในเรื่องผลกระทบต่อความเชื่อมั่นของผู้บริโภคในเรื่องความปลอดภัยของอาหารบริษัทให้ความสำคัญอย่างยิ่งในเรื่องของกระบวนการทำงานที่ต้องได้มาตรฐาน โดยควบคุมคุณภาพทุกขั้นตอนเพื่อให้สินค้าที่บริษัทรับฝากและส่งมอบไปยังลูกค้ามีความปลอดภัยต่อการนำไปผลิตสินค้าเพื่อบริโภคตลอดจนการประสานงานและติดตามควบคุมการขนส่ง มีการเก็บตัวอย่างสินค้าเพื่อนำมาตรวจสอบคุณภาพทั้งขาเข้าและขาออกเพื่อเป็นที่ยอมรับของลูกค้าทั้งด้านเจ้าของสินค้าและผู้ซื้อ

3 การบริหารสภาพคล่อง

บริษัทมีการจัดการความเสี่ยงด้านสภาพคล่องที่มีประสิทธิภาพ เพื่อให้มั่นใจว่าบริษัทจะสามารถจัดหาเงินได้เพียงพอที่จะรองรับภาระผูกพันต่างๆ เมื่อครบกำหนดเวลาด้วยต้นทุนที่เหมาะสม ซึ่งอยู่ภายใต้ความรับผิดชอบของคณะกรรมการบริหารเป็นผู้กำหนดกลยุทธ์ในการบริหารสภาพคล่องรวมถึงทำการพิจารณาจัดหาแหล่งเงินทุนทั้งระยะสั้นและระยะยาวเพื่อให้การสนับสนุนเงินทุนให้แก่บริษัทและบริษัทย่อยได้อย่างมีประสิทธิภาพ

4 ความเสี่ยงด้านปฏิบัติการ

ความเสี่ยงด้านปฏิบัติการเป็นความเสี่ยงที่อาจเกิดขึ้นจากความผิดพลาดหรือความไม่เพียงพอของกระบวนการทำงาน พนักงาน ระบบงาน และ/หรือระบบเทคโนโลยีสารสนเทศตลอดจนปัจจัยภายนอก ซึ่งทำให้เกิดความเสียหายต่อบริษัททั้งทางตรงและทางอ้อม โดยมีการจัดตั้งคณะทำงานบริหารความเสี่ยงด้านปฏิบัติการ (Operational Risk Sub-Committee) เพื่อทำหน้าที่ควบคุมด้านปฏิบัติการดำเนินการตามแนวทางที่กำหนดพร้อมกับติดตามความคืบหน้าของการจัดการความเสี่ยงด้านปฏิบัติการที่สำคัญอย่างใกล้ชิดและรายงานผ่านคณะกรรมการตรวจสอบโดยการจัดประชุมระหว่างผู้ที่เกี่ยวข้องซึ่งประกอบด้วยคณะทำงานบริหารความเสี่ยง ซึ่งประกอบด้วยหัวหน้าหน่วยงานต่างๆ ผู้ตรวจสอบภายในและคณะกรรมการตรวจสอบ ซึ่งส่งผลให้กระบวนการบริหารความเสี่ยงและกระบวนการตรวจสอบภายในของบริษัทมีประสิทธิภาพขึ้น

4 ทรัพย์สินที่ใช้ในการประกอบธุรกิจ

4.1 ธุรกิจบริการขนถ่ายสินค้าให้เข้าคลังสินค้าและบริการท่าเทียบเรือ

ในปีการผลิต 2556/2557 มีปริมาณอ้อยเข้าหีบทั่วประเทศจำนวน 103.600 ล้านตัน เพิ่มขึ้นจากฤดูการผลิต ปี 2555/2556 จำนวน 3.597 ล้านตัน โดยมีปริมาณผลผลิตน้ำตาลชนิดต่างๆ รวม 10.59 ล้านตัน แบ่งเป็นน้ำตาลทรายขาว จำนวน 1.979 ล้านตัน น้ำตาลทรายดิบ จำนวน 3.617 ล้านตัน นอกจากนี้ยังมีผลพลอยได้จากการผลิตได้แก่ กากน้ำตาลอีก จำนวน 4.293 ล้านตัน โดยบริษัท ไทยซูการ์ เทอร์มิเนล จำกัด (มหาชน) ดำเนินกิจการให้บริการขนถ่ายสินค้าขึ้นเรือเดินสมุทร ให้เข้าท่าเทียบเรือ ให้เข้าโรงพักสินค้า บริการบรรจุกระสอบสินค้า เพื่อรอการขนส่งไปยังต่างประเทศหรือรอขนส่งออกไป เพื่อจำหน่ายภายในประเทศและมีสิ่งอำนวยความสะดวกในการให้บริการดังนี้

ก. คลังสินค้า

โกดังหลังที่	พื้นที่ใช้สอยต่อหลัง (ตรม.)	รวมพื้นที่ (ตรม.)
1 – 2	1,650	3,300
3	825	825
4 – 9	1,650	9,900
10 – 12	1,650	4,950
13	2,063	2,063
14	4,500	4,500
15	2,194	2,194
16	2,082	2,082
17	1,969	1,969
18	1,857	1,857
19 - 20	1,688	3,376
21 - 22	1,575	3,150
23	2,250	2,250
24	2,250	2,250
25 – 26	1,513	3,026
27 – 29	1,800	5,400
30	2,800	2,800
31 – 32	1,500	3,000
33	1,312	1,312
34	1,188	1,188
35 – 36	2,250	4,500
37	1,940	1,940
38	2,000	2,000
39	4,000	4,000
40	2,800	2,800
รวม 40 หลัง	พื้นที่รวม	76,632 ตารางเมตร

หมายเหตุ

- โกดังหลังที่ 10 – 13 (4 หลัง) ให้บริษัท ที เอส ฟลาวมิลล์ จำกัด (บริษัทย่อย) เช่าดำเนินธุรกิจ โรงงานแป้งสาเลี
- โกดังหลังที่ 14 ให้บริษัท ที เอส ขนส่งและโลจิสติกส์ จำกัด (บริษัทย่อย) เช่าติดตั้งเครื่องจักร เพื่อดำเนินธุรกิจโรงงานผลิตกระสอบพลาสติกบรรจุภัณฑ์
- โกดังหลังที่ 17-22 (6 หลัง) ให้บริษัท ที เอส อุตสาหกรรมน้ำมัน จำกัด (บริษัทย่อย) เช่าเพื่อดำเนินธุรกิจ โรงงานกลั่นน้ำมันปาล์มและอาคารบรรจุ

ข. ถังเก็บกากน้ำตาล (โมลาส) เพื่อใช้หมุนเวียนรอการส่งมอบจำนวน 2 ถัง ความจุรวม 24,000 เมตริกตัน และมีสถานีรับขนถ่ายกากน้ำตาลและห้องวิเคราะห์คุณภาพมีพื้นที่ใช้สอยรวม 2,470 ตารางเมตร และมีถังเก็บพักสินค้าเป็นของเหลวจำนวน 4 ถัง ความจุรวม 40,000 ตัน ให้บริษัท ที เอส อุตสาหกรรมน้ำมัน จำกัด เข้าในการเก็บพักน้ำมันปาล์มดิบ

ค. ท่าเทียบเรือ จำนวน 3 ท่า (16A, 16B, 16C) ความยาวรวม 357 เมตร พื้นที่ใช้สอย 5,655 ตารางเมตร (สามารถเทียบเรือเดินสมุทรขนาด 12,000 ตัน ได้พร้อมกัน 2 ลำ)

ง. เรือล้อยาง (เรือโป๊ะ) จำนวน 3 ลำ ความจุรวม 3,700 ตัน ให้การบริการลำเลียงน้ำตาลทรายและสินค้าเกษตรอื่นๆ เพื่อขนถ่ายสินค้าจากสมุทรปราการ ไปขึ้นเรือเดินสมุทรบริเวณท่าเทียบเรือน้ำลึกที่อ่าวไทยและเกาะสีชัง

จ. พื้นที่วางให้เข้าวางสินค้า พื้นที่ใช้สอย 8,504 ตารางเมตร

ฉ. อาคารห้องขังและสะพานขัง 2 เครื่อง โดยมีประสิทธิภาพในการขนถ่ายน้ำตาลหนักสูงสุด 80 ตัน พื้นที่ใช้สอย 474 ตารางเมตร

ช. ลานจอดรถบรรทุก พื้นที่ใช้สอย 9,000 ตารางเมตร สามารถจอดรถบรรทุกพ่วงได้ประมาณ 100 คัน

ประเภทและปริมาณสินค้าที่ให้บริการแก่ลูกค้า

หน่วย : เมตริกตัน

ประเภทสินค้า	ปี 2557	ร้อยละ	ปี 2556	ร้อยละ
น้ำตาลทรายดิบ	432,151.460	44.19	507,169	47.92
น้ำตาลทรายขาว	456,082.700	46.63	421,209	39.80
กากน้ำตาล	6,003.600	0.61	89,329	8.44
ข้าวสาลี	-	-	4,009	0.38
ทรายแก้ว	-	-	11,463	1.08
ไม้แปรรูป	16,543.007	1.69	-	-
น้ำมันปาล์มบริสุทธิ์	-	-	15,246	1.44
กรดน้ำมันปาล์ม	-	-	9,999	0.94
น้ำมันเมล็ดในปาล์ม	67,221.246	6.87	-	-
รวม	978,002.013	100.00	1,058,424	100.00

ลูกค้ากลุ่มเป้าหมาย

บริษัทมีลูกค้าหลักคือโรงงานสมาชิกซึ่งมีผู้บริหารเป็นผู้ถือหุ้นและเป็นกรรมการบริษัท ส่วนลูกค้าเป้าหมายคือบรรดาโรงงานน้ำตาลนอกกลุ่มและโรงงานน้ำตาลอิสระ ซึ่งมีทำเลที่ตั้งโรงงานมีความเหมาะสมในการขนส่งสินค้าเข้ามาให้บริการ ได้แก่ กลุ่มโรงงานในภาคเหนือ ภาคตะวันออกเฉียงเหนือ ภาคกลาง โดยมีสถานีส่งออกที่บริการขนถ่ายที่ใกล้ที่สุดคือจังหวัดสมุทรปราการ ซึ่งอยู่ใกล้อ่าวไทยห่างออกไปจะเป็นท่าเทียบเรือน้ำลึกในจังหวัดชลบุรี คือ แหลมฉบัง ศรีราชาและเกาะสีชัง

สำหรับโรงงานน้ำตาลที่ตั้งอยู่ในภาคกลางแถบจังหวัดราชบุรี กาญจนบุรี จะขนส่งสินค้ามาทางด่านถนนวงแหวนอุตสาหกรรม ทำให้การคมนาคมขนส่งมีความสะดวกรวดเร็วและประหยัดค่าใช้จ่ายสำหรับลูกค้าได้มากยิ่งขึ้น จะทำให้ปริมาณสินค้าที่เข้ามาใช้บริการไม่เฉพาะสินค้าน้ำตาลเท่านั้น พืชผลทางการเกษตรอื่นๆ ก็จะได้รับผลดีจากความสะดวกในการคมนาคมด้วยเช่นกัน และเพื่อรองรับปริมาณสินค้าที่จะเข้ามาใช้บริการ บริษัทฯ ได้ปรับปรุงประสิทธิภาพทั้งด้านการให้บริการและการขนถ่ายสินค้าให้มีความรวดเร็วยิ่งขึ้น ทำให้เกิดความสะดวกและเกิดผลประโยชน์สูงสุดแก่ลูกค้าและเป็นการจูงใจให้นำสินค้ามาใช้บริการของบริษัทให้มากยิ่งขึ้น

นโยบายการตั้งราคา

เนื่องจากผู้ประกอบการทำเทียบเรือทุกราชที่ได้รับอนุญาตให้ประกอบกิจการท่าเรือเดินทะเลจากสำนักงานคณะกรรมการส่งเสริมการค้าในสาขาวิ กระทรวงคมนาคม ซึ่งควบคุมการคิดอัตราค่าบริการประเภทต่างๆ ให้อยู่ในมาตรฐานเดียวกัน เช่น ค่าเทียบท่าเรือ ค่าผ่านท่าสินค้า ค่าบริการเช่าเครื่องจักรกล สำหรับอัตราค่าบริการขนถ่ายสินค้าหลัก ได้แก่ น้ำตาลทรายดิบและน้ำตาลทรายขาว คลังสินค้าต่างๆ ที่ให้บริการขนถ่ายน้ำตาลต้องให้บริการในอัตราเดียวกันตามข้อตกลงร่วมกันระหว่างโรงงานน้ำตาล คลังสินค้าและผู้ส่งออกโดยอยู่ภายใต้การควบคุมดูแลของคณะกรรมการอ้อยและน้ำตาลทราย กระทรวงอุตสาหกรรม ในส่วนของบริษัทก็พยายามรักษาค่าต้นทุนการให้บริการโดยยังคงรักษาคุณภาพของบริการให้ดีที่สุดและแสวงหาช่องทางที่ปรับปรุงด้านการบริการจะเพิ่มประโยชน์ให้แก่ลูกค้าอย่างต่อเนื่อง

ในกรณีที่ไม่สามารถปฏิบัติตามข้อตกลงใดๆ กับลูกค้าบริษัทจะแจ้งให้ลูกค้าทราบเพื่อร่วมกันพิจารณาหาแนวทางแก้ไขปัญหามาและเป็นการป้องกันความเสียหายที่อาจเกิดขึ้น

สถานะการแข่งขันภายในอุตสาหกรรม

ปัจจุบันธุรกิจคลังสินค้ามีแนวโน้มที่จะเติบโตมากขึ้น เนื่องจากในส่วนของภาครัฐมีนโยบายส่งเสริมให้ผู้ประกอบการต่างๆ เร่งพัฒนาปรับปรุงธุรกิจทั้งในภาคเกษตรกรรมและภาคอุตสาหกรรมเพื่อการส่งออกมากขึ้น และในปี 2558 จะเกิดประชาคมเศรษฐกิจอาเซียนอย่างเต็มรูปแบบคาดว่าอัตราการเจริญเติบโตของธุรกิจในอนาคตจะขยับตัวสูงขึ้น เป็นลำดับทำให้ปัจจัยสนับสนุนการส่งออกจะมีมากขึ้นทำให้ความต้องการในการเก็บพักสินค้าและสถานีขนถ่ายสินค้าจะเพิ่มขึ้นตามไปด้วย ซึ่งปัจจุบันเส้นทางรถขนส่งสินค้าหลักใหญ่ยังคงเป็นการขนส่งทางน้ำทำให้ธุรกิจด้านบริการขนถ่ายสินค้าและท่าเทียบเรือเติบโตตามไปด้วย

สำหรับแนวโน้มในการจัดหาเรือเดินสมุทรเข้ามารับสินค้าจะมีขนาดใหญ่ขึ้นเพื่อสามารถรับสินค้าได้มากขึ้นในแต่ละเที่ยว เพื่อเป็นการประหยัดเวลาและค่าใช้จ่ายด้วยเช่นกัน อย่างไรก็ตามแม้จำนวนเรือที่เข้ามารับสินค้าในปัจจุบันและอนาคตก็ไม่ใช่ว่าเรือเดินสมุทรขนาดใหญ่ทั้งหมด แต่ความจำเป็นในการขนส่งสินค้าในปริมาณขนาดกลางและขนาดเล็กก็ยังมีอยู่ในอัตราสูงเช่นกัน โดยในปี 2555 บริษัทฯ ได้จัดซื้อเรือลำเลียงจำนวน 3 ลำ ความจุรวม 3,700 ตัน เพื่อใช้ในการลำเลียงสินค้าจากโกดังเก็บพักสินค้าของบริษัทฯ ไปขนถ่ายขึ้นเรือเดินสมุทรที่เกาะสีชัง และ/หรือบริเวณอ่าวไทย ทำให้บริษัทฯ สามารถเพิ่มปริมาณสินค้าที่มารับบริการได้มากขึ้น ขณะเดียวกันการขนส่งสินค้าประเภทน้ำตาลก็มีการเปลี่ยนแปลงวิธีการขนส่งสินค้าจากเดิมโรงงานจะขนส่งสินค้าเข้ามาพักรอในโกดังเก็บสินค้าเพื่อรอการส่งมอบขึ้นเรือใหญ่ แต่ปัจจุบันมีการใช้รถตู้คอนเทนเนอร์เข้าไปรับมอบสินค้าที่โรงงานและขนส่งไปส่งมอบขึ้นเรือยังท่าเทียบเรือน้ำลึกแถบภาคตะวันออกโดยตรง เพื่อเป็นการประหยัดเวลาและค่าใช้จ่ายทำให้คลังสินค้าที่ตั้งอยู่ในจังหวัดสมุทรปราการและจังหวัดใกล้เคียง อันได้แก่ อ่างทอง ต้องอยู่ในภาวะแข่งขันสูง อย่างไรก็ตามบริษัทฯ ก็พยายามหาสินค้าประเภทอื่นๆ เข้ามาให้บริการเพื่อชดเชยกับปริมาณน้ำตาลที่มารับบริการในส่วนที่ลดลงไปเช่นกัน

ในส่วนของบริษัทฯ ปัจจัยที่สามารถแข่งขันกับธุรกิจที่ตั้งอยู่ในบริเวณใกล้เคียงกันคือ ความสะดวกในด้านทำเลที่ตั้ง เนื่องจากบริษัทฯ มีคลังสินค้าตั้งอยู่ติดแม่น้ำเจ้าพระยาสะดวกแก่การขนถ่ายสินค้าโดยไม่ต้องเสียค่าใช้จ่ายในการเคลื่อนย้ายสินค้าหลายทอดมีการบำรุงรักษาสถานที่เก็บรักษาสินค้าเพื่อรักษาคุณภาพสินค้าของลูกค้าให้อยู่ในสภาพดีตั้งแต่เริ่มนำเข้ามาจนถึงเวลาส่งมอบตลอดจนการใช้เครื่องจักรอุปกรณ์ที่มีประสิทธิภาพสามารถทำงานได้ด้วยความรวดเร็วและทันกำหนดเวลา

คลังสินค้าเพื่อเก็บพักและส่งออกขึ้นเรือเดินสมุทรตามภาคต่างๆ ดังนี้**จังหวัดสมุทรปราการ (ตั้งริมฝั่งแม่น้ำเจ้าพระยา)**

1. บริษัท ไทยชูการ์ เทอร์มิเนล จำกัด (มหาชน)
2. บริษัท มิตรผลคลังสินค้า จำกัด
3. บริษัท ไทยรวมทุนคลังสินค้า จำกัด

จังหวัดอ่างทอง (ตั้งริมฝั่งแม่น้ำเจ้าพระยา)

- 1) บริษัท ร่วมกิจอ่างทองคลังสินค้า จำกัด
- 2) บริษัท อ่างทองชูการ์ เทอร์มิเนล จำกัด
- 3) บริษัท อ่างทองคลังสินค้า จำกัด

โรงงานน้ำตาลทางภาคตะวันออกเฉียงเหนือตอนล่างและภาคตะวันออกเฉียงบนส่งเข้าเก็บในคลังสินค้า อำเภอศรีราชา จังหวัดชลบุรี ได้แก่

1. บริษัท เคอรี่สยามซีพอร์ต จำกัด
2. บริษัท อ่าวไทยคลังสินค้า จำกัด

ในการขนถ่ายสินค้าขึ้นเรือเดินสมุทรน้ำตาลที่เก็บพักอยู่ที่คลังสินค้าแถบจังหวัดอ่างทองจะถูกลำเลียงมาทางเรือโป๊ะเข้ามาที่สมุทรปราการ เนื่องจากความลึกของร่องน้ำไม่เอื้ออำนวยให้เรือเดินสมุทรผ่านเข้าไปได้ ส่วนเรือเดินสมุทรที่มีขนาดใหญ่เกินกว่า 20,000 ตัน จะเข้าเทียบท่าเรือน้ำลึกรับสินค้าที่คลังสินค้าแถบจังหวัดชลบุรี

ใบอนุญาตสิทธิบัตรและข้อกำหนดต่างๆ

1. ใบอนุญาตให้ใช้ท่าเทียบเรือ ที่ 16A, 16B, 16C กรมการขนส่งทางน้ำและพาณิชยนาวี กระทรวงคมนาคม เลขทะเบียนที่ 011/2557 012/2557 และ 013/2557 มีอายุ 1 ปี ตั้งแต่วันที่ 30 มีนาคม 2557 ถึงวันที่ 29 มีนาคม 2558 เพื่อให้เรือใหญ่เทียบท่าขนถ่ายสินค้า โดยจะต้องดำเนินการภายใต้เงื่อนไขดังนี้:-

1. ห้ามทิ้งเศษสินค้า ขยะ ของเสีย สิ่งปฏิกูล น้ำเสีย น้ำปนน้ำมัน น้ำทิ้งเรือ และสารเคมีต่างๆ ลงแหล่งน้ำพร้อมจัดภาชนะรองรับขยะเป็นระยะๆ ให้เพียงพอกับการใช้งานภายในโครงการ
2. ต้องควบคุมการขนถ่ายสินค้ามิให้หกหล่นหรือฟุ้งกระจายและดูแลรักษาความสะอาดท่าเทียบเรือ ท่อระบายน้ำ อย่างสม่ำเสมอเพื่อป้องกันมิให้เกิดการอุดตันหรือหมักหมมของเศษสินค้าขยะมูลฝอย ควรติดป้ายเตือนห้ามทิ้งขยะให้พนักงานเห็นอย่างชัดเจน
3. กำชับให้คนงานระมัดระวังการเก็บกวาด อย่าลืกลอบกวาด หรือทิ้งเศษสินค้า ขยะ ลงสู่แม่น้ำ
4. ต้องทำความสะอาดบ่อคักไขมันและบ่อบำบัดน้ำเสียอย่างสม่ำเสมออย่างน้อยเดือนละ 2 ครั้ง
5. ต้องตรวจสอบคุณภาพน้ำทิ้งที่ปล่อยออกจากโครงการทุกจุดโดยตรวจวัด Ph, BOD, Suspended Solid และ Grease Oil และ แอมโมเนีย – ไนโตรเจน (Nh-N) เป็นประจำทุก 3 เดือน และรายงานผลให้กรมการขนส่งทางน้ำ กระทรวงคมนาคมทราบ
6. ต้องปฏิบัติตามมาตรการป้องกันและลดผลกระทบสิ่งแวดล้อมอื่นๆ ที่เสนอไว้ในรายงานการศึกษาผลกระทบสิ่งแวดล้อมอย่างเคร่งครัด
7. ให้ปฏิบัติตามกฎหมายอื่นที่เกี่ยวข้องด้วย

2. ใบอนุญาตประกอบกิจการโรงงาน จากกรมโรงงานอุตสาหกรรม กระทรวงอุตสาหกรรม เลขทะเบียนที่ 3-2(5)-1/39 สป มีอายุ 5 ปี ตั้งแต่วันที่ 1 มกราคม 2554 ถึงวันที่ 31 ธันวาคม 2558 เพื่อดำเนินการรับฝากและขนถ่ายกากน้ำตาลลงเรือเดินสมุทร ซึ่งต้องติดตั้งเครื่องจักรปั๊มกากน้ำตาลจากบ่อพักขึ้นเก็บในถังเมื่อเข้าฝากและปั๊มออกจากถังขนถ่ายไปตามท่อเพื่อส่งมอบลงเรือเดินสมุทร โดยมีการสร้างเขื่อนคันล้อมรอบถังเก็บกากน้ำตาลทั้งหมดด้วยวัสดุที่มั่นคงแข็งแรงให้มีปริมาตรรองรับกากน้ำตาลที่อาจล้นหรือรั่วจากถังไม่น้อยกว่าหนึ่งในสี่ของปริมาตรถังทั้งหมด (6 ถัง ความจุรวม 64,000 เมตริกตัน)

3. ใบอนุญาตประกอบกิจการท่าเรือเดินทะเล กรมการขนส่งทางน้ำและพาณิชยนาวี กระทรวงคมนาคม เลขทะเบียนที่ 15/2553 มีอายุ 5 ปี ตั้งแต่วันที่ 18 ตุลาคม 2553 ถึงวันที่ 17 ตุลาคม 2558 สำหรับประกอบกิจการท่าเรือเดินทะเล โดยมีที่พักลิขสิทธิ์สิ่งติดตั้งและเครื่องมือ เครื่องอุปกรณ์ ทั้งนี้ต้องดำเนินการโดยมีการป้องกันมิให้เกิดมลพิษต่อสิ่งแวดล้อม ตลอดจนมีการจัดทำรายงานประจำปีเดือนแสดงสถิติเกี่ยวกับเรือที่ให้บริการท่าเทียบเรือประเภทและปริมาณสินค้าที่ผ่านท่า รายงานประจำปีแสดงสภาพปัจจุบันของท่าเรือเกี่ยวกับที่พักลิขสิทธิ์ สิ่งติดตั้งเครื่องมือและสิ่งอำนวยความสะดวกต่างๆ

4. ใบอนุญาตประกอบกิจการที่เป็นอันตรายต่อสุขภาพ จากเทศบาลเมืองปู่เจ้าสมิงพราย เลขทะเบียนที่ 672/2557 มีอายุ 1 ปี ตั้งแต่วันที่ 12 กรกฎาคม 2557 ถึงวันที่ 11 กรกฎาคม 2558 คลังสินค้ามีพื้นที่เกินกว่า 1,000 ตารางเมตร

บัตรส่งเสริมการลงทุน

-ไม่มี-

งานที่ยังไม่ได้ส่งมอบ

-ไม่มี-

ลักษณะการประกอบธุรกิจของบริษัทย่อย

บริษัท ที เอส คลังสินค้า จำกัด (TSW) เลขทะเบียนบริษัท 0105530047784

ลักษณะธุรกิจ : คลังสินค้าและรับฝากสินค้า

จดทะเบียนจัดตั้งบริษัทในปี 2530 มีทุนจดทะเบียน 50 ล้านบาท โดยแบ่งออกเป็นหุ้นสามัญจำนวน 500,000 หุ้น มูลค่าหุ้นละ 100.- บาท เรียกชำระแล้วหุ้นละ 25.- บาท เป็นเงิน 12.50 ล้านบาท บริษัท ไทยซูการ์ เทอร์มิเนล จำกัด (มหาชน) ถือหุ้นร้อยละ 62.60 ของทุนจดทะเบียน

บริษัท ที เอส คลังสินค้า จำกัด มีส่วนของกรรมสิทธิ์ถือหุ้นร้อยละ 22.15 เนื่องจากดำเนินธุรกิจคลังสินค้า ภายใต้ประกาศกระทรวงพาณิชย์ เรื่องการกำหนดเงื่อนไขควบคุมกิจการคลังสินค้า พ.ศ. 2535 ซึ่งกำหนดไว้ว่ากรรมสิทธิ์ของผู้ประกอบกิจการคลังสินค้าต้องถือหุ้นรวมกันไม่น้อยกว่าหนึ่งในห้าของหุ้นที่จดทะเบียน

บริษัท ที เอส คลังสินค้า จำกัด ดำเนินธุรกิจคลังสินค้ามีอาคารคลังสินค้าแบบเทกอง 1 หลัง พื้นที่ 8,767 ตารางเมตร สามารถรับฝากน้ำตาลได้ 65,000 ตัน และรับฝากน้ำตาลทรายขาวชนิดบรรจุกระสอบฯ ละ 50 กิโลกรัม โดยเช่าคลังสินค้าจากบริษัท ไทยซูการ์ เทอร์มิเนล จำกัด (มหาชน) โดยมีรายการระหว่างกัน ได้แก่ ค่าเช่าคลังสินค้า ค่าเช่าที่ดิน ค่าขนถ่าย และค่าบริการ ซึ่งคิดอัตราในราคายุติธรรมและเท่ากับที่คิดกับลูกค้าทั่วไป

บริษัท ที เอส คลังสินค้า จำกัด ดำเนินกิจการคลังสินค้าโดยมีวัตถุประสงค์ตามที่กระทรวงพาณิชย์ประกาศไว้ในเงื่อนไขควบคุมกิจการคลังสินค้า พ.ศ. 2535 ดังนี้-

1. รับฝากสินค้าโดยได้รับเงินค่าตอบแทนหรือประโยชน์อื่นใด
2. ให้ผู้ฝากกู้ยืมเงินโดยเอาสินค้าที่ฝากไว้นั้นจำนำไว้เป็นประกันโดยได้รับดอกเบี้ยหรือประโยชน์อื่นใดเป็นค่าตอบแทน
3. ให้บริการด้านความเย็นเพื่อเก็บรักษาสินค้าโดยได้รับค่าตอบแทนหรือประโยชน์อื่นใด
4. ให้บริการด้านรับอบพืชเพื่อลดความชื้น กะเทาะ คัด ผสม หรือด้วยกรรมวิธีอื่นเพื่อประโยชน์ของผู้ฝากโดยได้รับค่าตอบแทนหรือประโยชน์อื่นใด
5. ซื้อ ขาย แลกเปลี่ยน เช่า ให้เช่า เช่าซื้อ กู้ยืม จำนอง จำนำ เพื่อประโยชน์ในการประกอบกิจการคลังสินค้า

6. กระทำการใดๆ ตามแบบพิธีการเกี่ยวกับศุลกากร การนำเข้า การส่งออก การขนส่งสินค้าและอาจจัดให้มีการประกันภัย ซึ่งสินค้าที่พึงกระทำตามสัญญาเก็บของในคลังสินค้า
7. นำเงินที่ได้รับไปซื้อหลักทรัพย์ของรัฐบาลไทย องค์การของรัฐบาล หรือรัฐวิสาหกิจที่รัฐบาลค้ำประกันได้ไม่น้อยกว่าร้อยละสิบห้าของทุนที่ชำระแล้วและทุนสำรองของบริษัทและนำเงินไปลงทุนถือหุ้นในบริษัทอื่นโดยได้รับความเห็นชอบจากคณะกรรมการของบริษัทได้ไม่เกินร้อยละสิบห้าของทุนที่ชำระแล้วและทุนสำรองของบริษัทแต่รวมกันแล้วต้องไม่เกินร้อยละสามสิบของทุนที่ชำระแล้วและทุนสำรองของบริษัท

มีใบอนุญาตต่างๆ ดังนี้-

1. ใบอนุญาตประกอบกิจการคลังสินค้า ออกโดยสำนักพัฒนาและส่งเสริมธุรกิจคลังสินค้า กรมการค้าภายใน กระทรวงพาณิชย์ เลขที่ 1/2530 ไม่มีกำหนดอายุใบอนุญาตแต่ผู้ประกอบกิจการจะต้องดำเนินการภายใต้เงื่อนไขควบคุมกิจการคลังสินค้า กระทรวงพาณิชย์ พ.ศ. 2535 ดังนี้

- จัดทำรายงานแจ้งชนิดและปริมาณสินค้าที่รับเข้าและส่งออกจากคลังสินค้าเป็นประจำทุกเดือน
- จัดให้มีการตรวจสอบสินค้าทั้งหมดที่เก็บไว้ในคลังสินค้าอย่างน้อยปีละสองครั้งในเดือนมิถุนายนและเดือนธันวาคม
- จัดทำรายงานประจำปีแสดงฐานะการเงินและกิจการของบริษัทและส่งต่ออธิบดีกรมการค้าภายใน กระทรวงพาณิชย์
- จัดให้มีบัญชีแสดงการรับ-จ่ายสินค้า บัญชีคุมสินค้า ณ ที่ทำการและพร้อมที่จะให้พนักงานเจ้าหน้าที่ตรวจสอบได้ตลอดเวลา

2. ใบอนุญาตประกอบกิจการโรงงาน จากกรมโรงงานอุตสาหกรรม กระทรวงอุตสาหกรรม เลขทะเบียนที่ 3-2(5)-3/36 สป มีอายุ 5 ปี ตั้งแต่วันที่ 1 มกราคม 2556 ถึงวันที่ 31 ธันวาคม 2560 ประเภทกิจการเก็บรักษาและขนถ่ายน้ำตาลทรายด้วยเครื่องจักรและระบบสายพานลำเลียงสินค้าเพื่อส่งออก

3. ใบอนุญาตประกอบกิจการโรงงาน จากกรมโรงงานอุตสาหกรรม กระทรวงอุตสาหกรรม เลขทะเบียนที่ 3-2(5)-4/36 สป มีอายุ 5 ปี ตั้งแต่วันที่ 1 มกราคม 2556 ถึงวันที่ 31 ธันวาคม 2560 ประเภทกิจการเก็บรักษาและขนถ่ายน้ำตาลทรายด้วยเครื่องจักรและระบบสายพานลำเลียงสินค้าเพื่อส่งออก

4. ใบอนุญาตประกอบกิจการที่เป็นอันตรายต่อสุขภาพ จากเทศบาลเมืองปัวเจ้าสมิงพราย เลขทะเบียนที่ 735/2557 มีอายุ 1 ปี ตั้งแต่วันที่ 24 สิงหาคม 2557 ถึงวันที่ 23 สิงหาคม 2558 คลังสินค้านี้มีพื้นที่เกินกว่า 1,000 ตารางเมตร

บัตรส่งเสริมการลงทุน

- ไม่มี -

บริษัท ที เอส ฟลาวมิลล์ จำกัด (มหาชน) (TMILL) เลขทะเบียนบริษัท 0105520001455

ลักษณะธุรกิจ : โรงงานแปรรูป

จดทะเบียนจัดตั้งบริษัทเมื่อปี 2520 เดิมชื่อบริษัท ไทยซูการ์คลังสินค้า จำกัด มีทุนจดทะเบียนครั้งแรกจำนวน 10 ล้านบาท โดยแบ่งออกเป็นหุ้นสามัญจำนวน 100,000 หุ้น มูลค่าหุ้นละ 100.- บาท มีคลังสินค้าแบบเทกองให้เช่าพื้นที่ 4,560 ตารางเมตร สามารถบรรจุสินค้าได้ 40,000 ตัน และได้ขายอาคารคลังสินค้านี้ดังกล่าวให้แก่บริษัท ไทยซูการ์ เทอร์มิเนล จำกัด (มหาชน) ในเดือนพฤษภาคม 2553

ในปี 2548 เพิ่มทุนจดทะเบียนเป็น 200 ล้านบาท โดยแบ่งออกเป็นหุ้นสามัญจำนวน 2,000,000 หุ้น มูลค่าหุ้นละ 100.- บาท เพื่อก่อสร้างโรงงานผลิตแป้งสาลีและเปลี่ยนชื่อเป็นบริษัท ที เอส ฟลาวมิลล์ จำกัด และในเดือนสิงหาคม 2550 บริษัท ที เอส ฟลาวมิลล์ จำกัด เพิ่มทุนจดทะเบียนเป็น 400 ล้านบาท โดยแบ่งออกเป็นหุ้นสามัญจำนวน 4,000,000 หุ้น มูลค่าหุ้นละ 100.- บาท เพื่อใช้เป็นทุนหมุนเวียนในการดำเนินธุรกิจแป้งสาลี และในเดือนกุมภาพันธ์ 2553 จดทะเบียนลดทุนลงเหลือ 200 ล้านบาท เพื่อดำเนินการยื่นคำขอจดทะเบียนในตลาดหลักทรัพย์ เอ็ม เอ ไอ โดยมีบริษัท ไทยซูการ์ เทอร์มิเนล จำกัด (มหาชน) ถือหุ้นร้อยละ 98.82 ต่อมาในเดือนมิถุนายน 2553 ได้แปรสภาพเป็นบริษัทมหาชนจำกัด โดยใช้ชื่อว่า “บริษัท ที เอส ฟลาวมิลล์ จำกัด (มหาชน) (TMILL) และเปลี่ยนแปลงมูลค่าหุ้นจากเดิมหุ้นละ 100 บาท (หนึ่งร้อยบาท) เป็นหุ้นละ 1 บาท (หนึ่งบาท) และเพิ่มทุนจดทะเบียนอีกจำนวน 85 ล้านบาทจากทุนจดทะเบียนเดิมจำนวน 200 ล้านบาท เป็นทุนจดทะเบียนใหม่จำนวน 285 ล้านบาท โดยออกหุ้นสามัญใหม่จำนวน 85 ล้านหุ้นมูลค่าหุ้นละ 1 บาทเพื่อรองรับการเสนอขายหุ้นสามัญใหม่ให้แก่นักลงทุนทั่วไปเพื่อเข้าจดทะเบียนในตลาดหลักทรัพย์ เอ็ม เอ ไอ ปัจจุบันบริษัท ไทยซูการ์ เทอร์มิเนล จำกัด (มหาชน) ถือหุ้นอยู่ร้อยละ 69.345

ตั้งแต่เดือนมิถุนายน พ.ศ. 2550 จนถึงปัจจุบัน บริษัท ที เอส ฟลาวมิลล์ จำกัด (มหาชน) ผลิตและจำหน่ายแป้งสาลี โดยส่งเมล็ดข้าวสาลีซึ่งเป็นวัตถุดิบมาจากต่างประเทศทั้งหมด เพื่อนำมาไม่แปรรูปเป็นแป้งสาลีและจำหน่ายให้แก่ผู้ประกอบการอุตสาหกรรมผลิตขนมปัง เบเกอรี่ ขนมขบเคี้ยว ขนมกรุบกรอบและผู้ที่ประกอบกิจการรายย่อย ได้แก่ เบเกอรี่ ขนมคุกกี้ ขนมขบเคี้ยว และขนมอบนานาชนิด นอกจากนี้ยังมีผลิตภัณฑ์พลอยได้ส่วนหนึ่ง คือ รำข้าวสาลี จำหน่ายให้แก่ผู้ประกอบการอุตสาหกรรมอาหารสัตว์

ชนิดของผลิตภัณฑ์ที่จำหน่าย

1. แป้งสาลีสำหรับทำขนมปังมีปริมาณโปรตีนสูง 13-14% และมีปริมาณกลูเตนสูง ทำให้ขนมปังที่มีคุณภาพดี
2. แป้งสาลีสำหรับทำขนมมีปริมาณโปรตีนต่ำ 7-9% ทำซาลาเปา เค้ก คุกกี้ ปุยฝ้าย ขนมสาลี เอแคลร์ โมจิ แยมโรล ขนมไข่
3. แป้งสาลีสำหรับทำเส้นบะหมี่แบบจีนและแบบญี่ปุ่น
4. แป้งอเนกประสงค์มีปริมาณโปรตีนปานกลางประมาณ 10-11% ใช้ทำขนมต่างๆ เช่น เบเกอรี่ ปาท่องโก๋ โดนัท โรตีสี เค้ก คุกกี้ ขนมเปียะ ขนมไข่ ขนมสาลี แพนเค้ก วอฟเฟิล ซาลาเปาและขนมทอดต่าง ๆ
5. แป้งสาลีสำหรับใช้ผสมอาหารสัตว์ เช่น อาหารกึ่ง อาหารปลา เป็นต้น

ช่องทางการจัดจำหน่าย

บริษัทแบ่งการจัดจำหน่ายออกเป็น 3 ช่องทาง คือ

- 1) จัดจำหน่ายให้กับโรงงานอุตสาหกรรมขนาดใหญ่
- 2) จัดจำหน่ายให้กับผู้ขายส่งหรือยี่ปั๊วรายใหญ่
- 3) จัดจำหน่ายให้กับผู้ใช้แป้งสาลีขนาดย่อม

มีใบอนุญาตต่างๆ ดังนี้.-

1. ใบอนุญาตประกอบกิจการโรงงาน จากกรมโรงงานอุตสาหกรรม กระทรวงอุตสาหกรรม เลขทะเบียนที่ 3-9(2)-4/50 สป มีอายุ 5 ปี ตั้งแต่วันที่ 31 มกราคม 2554 ถึงวันที่ 31 มกราคม 2559 ประกอบกิจการโรงงานแปรรูปข้าวสาลี

2. ใบอนุญาตนำเข้าหรือตั้งอาหารเข้ามาในราชอาณาจักร จากสำนักงานสาธารณสุข จังหวัดสมุทรปราการ เลขทะเบียนที่ 11-4-01150 มีอายุ 3 ปี ตั้งแต่วันที่ 1 มกราคม 2556 ถึงวันที่ 31 ธันวาคม 2558 เพื่อบรรจงว่าเป็นผู้ได้รับอนุญาตให้นำเข้าซึ่งอาหารเพื่อจำหน่ายตามมาตรา 15 แห่งพระราชบัญญัติอาหาร พ.ศ. 2522

3. ใบอนุญาตผลิตอาหาร จากสำนักงานสาธารณสุข จังหวัดสมุทรปราการ เลขทะเบียนที่ 11-2-00151 มีอายุ 3 ปี ตั้งแต่วันที่ 26 ธันวาคม 2556 ถึงวันที่ 31 ธันวาคม 2559 เพื่อรับรองว่าเป็นผู้ได้รับอนุญาตให้ผลิตอาหารเพื่อจำหน่ายตาม มาตรา 14 แห่งพระราชบัญญัติอาหาร พ.ศ. 2552

4. ใบอนุญาตมีซึ่งยุทธภัณฑ์ จากกรมยุทธภัณฑ์ กระทรวงกลาโหม เลขทะเบียนที่ 57055347 ใบอนุญาตฉบับนี้ ให้ใช้ได้ถึงวันที่ 3 สิงหาคม 2558 เพื่อรับรองว่าเป็นผู้ได้รับอนุญาตให้มีคลอรีนเหลวอันเป็นยุทธภัณฑ์ตามพระราชบัญญัติ ควบคุมยุทธภัณฑ์ พ.ศ. 2530

5. หนังสือสำคัญให้ใช้เครื่องหมายรับรองฮาลาล (HALAL) จากสำนักงานคณะกรรมการกลางอิสลาม แห่งประเทศไทย เลขทะเบียนที่ กอท.สค. B131/2551 มีอายุ 1 ปี ตั้งแต่วันที่ 5 มิถุนายน 2557 ถึงวันที่ 4 มิถุนายน 2558 เพื่อรับรองว่าสินค้าของ บริษัท ที เอส ฟลาวมิลล์ จำกัด (มหาชน) ได้ดำเนินการผลิตตามกรรมวิธีอย่างถูกต้องตามหลักการ ศาสนาอิสลาม

6. หนังสือรับรอง GMP และ HACCP เลขที่ TH08/1704 และ TH08/1703 ตามลำดับจากบริษัท เอสจีเอส (ประเทศไทย) จำกัด เป็นระยะเวลา 3 ปี ตั้งแต่วันที่ 24 มิถุนายน 2557 ถึงวันที่ 24 มิถุนายน 2560 และต้องทำการตรวจติดตาม-คุณภาพทุกๆ 6 เดือน เพื่อรับรองว่าบริษัท ที เอส ฟลาวมิลล์ จำกัด (มหาชน) ผลิตแป้งสาลีภายใต้มาตรฐานดังกล่าว

7. หนังสือรับรอง ISO 22000:2005 จากบริษัท เอสจีเอส (ประเทศไทย) จำกัด เลขที่ GB08/75218 เป็นระยะเวลา 3 ปี ตั้งแต่วันที่ 16 กรกฎาคม 2557 ถึงวันที่ 16 กรกฎาคม 2560 และต้องทำการตรวจติดตามคุณภาพทุกๆ 6 เดือน เพื่อรับรองว่า บริษัท ที เอส ฟลาวมิลล์ จำกัด (มหาชน) มีระบบการจัดการความปลอดภัยด้านอาหาร

8. ใบอนุญาตประกอบกิจการที่เป็นอันตรายต่อสุขภาพ จากเทศบาลเมืองปู่เจ้าสมิงพราย เลขทะเบียนที่ 633/2557 มีอายุ 1 ปี ตั้งแต่วันที่ 28 มิถุนายน 2557 ถึงวันที่ 27 มิถุนายน 2558 เพื่อรับรองว่าการประกอบกิจการต้องไม่ก่อให้เกิด-เดือดร้อนรำคาญ

9. ใบอนุญาตประกอบการขนส่งส่วนบุคคลด้วยรถที่ใช้ในการขนส่งสินค้าหรือสิ่งของ จากกรมการขนส่งทางบก เลขทะเบียนที่ สป.บ.114/2555 มีอายุ 5 ปี ตั้งแต่วันที่ 16 มีนาคม 2555 ถึงวันที่ 15 มีนาคม 2560 เพื่อประกอบการขนส่ง (รถเบาะท์) ของบริษัท

10. หนังสือรับรอง Thailand Halal Standard : THS24000 จากศูนย์พัฒนาศึกษาสภาพและตรวจสอบผลิตภัณฑ์-ฮาลาลแห่งประเทศไทย เพื่อรับรองว่าบริษัท ที เอส ฟลาวมิลล์ จำกัด (มหาชน) ได้ดำเนินการตามวิธีอย่างถูกต้อง ตามหลักการศาสนาอิสลาม

บัตรส่งเสริมการลงทุน

- ไม่มี -

บริษัท ที เอส อุตสาหกรรมน้ำมัน จำกัด (TS OIL) เลขทะเบียนบริษัท 0105526040126

ลักษณะธุรกิจ : โรงกลั่นน้ำมันปาล์ม

จดทะเบียนจัดตั้งบริษัทเมื่อปี 2526 เดิมชื่อบริษัท ซูการ์โซโลกลังสินค้า จำกัด และเปลี่ยนชื่อเป็นบริษัท ที เอส จี พรอพเพอร์ตี้ จำกัด เมื่อเดือนกุมภาพันธ์ 2550 มีทุนจดทะเบียน 30 ล้านบาท แบ่งออกเป็นหุ้นสามัญจำนวน 300,000 หุ้น มูลค่าหุ้นละ 100.- บาท เรียกชำระเต็มมูลค่า บริษัท ไทยซูการ์ เทอร์มิเนล จำกัด (มหาชน) ถือหุ้นร้อยละ 62.07 ของทุนจดทะเบียน ดำเนินธุรกิจให้เช่าและพัฒนาอสังหาริมทรัพย์ โดยมีทรัพย์สินเป็นคลังสินค้าแบบเทกองให้เช่าพื้นที่ 2,880 ตารางเมตร สามารถบรรจุสินค้าเทกองได้ 30,000 ตัน และในปี 2552 ได้เพิ่มทุนจดทะเบียนอีกจำนวน 170 ล้านบาทเป็นทุนจดทะเบียนรวม 200 ล้านบาท และเปลี่ยนชื่อเป็นบริษัท ที เอส อุตสาหกรรมน้ำมัน จำกัด โดยมี บริษัท ไทยซูการ์ เทอร์มิเนล จำกัด (มหาชน) ถือหุ้นร้อยละ 94.31 เพื่อดำเนินธุรกิจโรงงานกลั่นน้ำมันปาล์มเพื่อบริโภคโดยคาดว่าจะเริ่มดำเนินการในประมาณ ต้นไตรมาสที่ 2 ของปี 2552 และในเดือนพฤษภาคม 2555 จดทะเบียนเพิ่มทุนอีก 400 ล้านบาท ทำให้จดทะเบียนในปัจจุบัน เป็น 600 ล้านบาท โดยมีบริษัท ไทยซูการ์ เทอร์มิเนล จำกัด (มหาชน) ถือหุ้นร้อยละ 97.48

บริษัท ที เอส อุตสาหกรรมน้ำมัน จำกัด เริ่มผลิตและจัดจำหน่ายน้ำมันปาล์มชนิดต่างๆ ภายใต้เครื่องหมายการค้า “ราชา” ตั้งแต่เดือนพฤษภาคม พ.ศ. 2553 เป็นต้นมา โดยวัตถุดิบหลักที่ใช้ในการผลิตจะเป็นน้ำมันปาล์มดิบภายในประเทศทั้งหมด จากทางภาคใต้และภาคตะวันออกของประเทศไทย ทั้งนี้การนำเข้าจะกระทำได้ในกรณีวัตถุดิบภายในประเทศขาดแคลน เท่านั้นและต้องนำเข้าผ่านทางองค์การคลังสินค้า โดยมีสมาคมโรงกลั่นน้ำมันปาล์มเป็นผู้จัดสรรโควตาให้สมาชิก ตามสัดส่วนของปริมาณรับซื้อผลผลิตในประเทศ

กระบวนการผลิตและผลิตภัณฑ์ที่ได้

กระบวนการผลิต	วัตถุดิบที่ใช้	ขนาดกำลังผลิต	ผลิตภัณฑ์ที่ได้
การฟอกสีและกลั่น	น้ำมันปาล์มดิบ (Crude Palm Oil : CPO)	400 ตัน/วัน	น้ำมันปาล์มขุ่น (RBD Palm Oil : RPO) และมีกรดไขมันอิสระ (PFAD) เป็นผลพลอยได้
การแยกไข	น้ำมันปาล์มขุ่น (RBD Palm Oil : RPO)	300 ตัน/วัน	น้ำมันปาล์มโอเลอินผ่านกรรมวิธี (Refined Palm Olein : RO) และมีไขมันสเตียรีน (Stearin : RS) เป็นผลพลอยได้

ช่องทางการจัดจำหน่าย

1. กลุ่มอุตสาหกรรม (Industry) เช่น โรงงานผลิตอาหาร อาหารสัตว์ สบู่ น้ำมันเครื่องและเคมีภัณฑ์ต่างๆ เป็นต้น
2. กลุ่มห้างสรรพสินค้า (Modern Trade) เช่น ห้างบิ๊กซี ห้างแม็คโคร เป็นต้น
3. กลุ่มร้านค้าส่ง (Wholesale) เช่น ยี่เป็ด ซาปั๋ว เป็นต้น
4. กลุ่มผู้ใช้โดยตรง (End User) เช่น ร้านอาหาร เบเกอรี่และโรงแรม เป็นต้น

รูปแบบบรรจุภัณฑ์ที่จัดจำหน่าย

1. ขวด ขนาด 1 ลิตร บรรจุใส่หีบ (หีบละ 12 ขวด)
2. ถัง ขนาด 1 ลิตร บรรจุใส่หีบ (หีบละ 12 ถัง)
3. ป้าย ขนาด 18 ลิตร และขนาด 13.75 ลิตร
4. ถังในกล่อง (Bag in Box) ขนาด 18 ลิตร และขนาด 13.75 ลิตร
5. ถังพลาสติก (Drum) 200 ลิตร
6. รถแท้งค์เดียว ขนาด 12-13 ตัน และรถแท้งค์พ่วง ขนาด 26-30 ตัน

มาตรฐานต่างๆ ที่ได้รับการรับรอง

1. เครื่องหมายรับรองระบบ ISO 22000 : 2005 เลขที่ GB10/81733
2. เครื่องหมายรับรองระบบ GMP เลขที่ TH10/5399
3. เครื่องหมายรับรองระบบ HACCP เลขที่ 10/5340
4. เครื่องหมายรับรองฮาลาล เลขที่ กอท.ฮล. B536/2553 (มาตรฐานอาหารมุสลิม)
5. เครื่องหมายรับรองโคเชอร์ (มาตรฐานอาหารยิว)

มีใบอนุญาตต่างๆ ดังนี้.-

1. ใบอนุญาตประกอบกิจการควบคุมประเภทที่ 3 จากกรมธุรกิจพลังงาน สำนักงานพลังงานจังหวัดสมุทรปราการ ทะเบียนเลขที่ สป 057/2557 มีอายุ 1 ปี ตั้งแต่วันที่ 31 มกราคม 2557 ถึงวันที่ 12 มกราคม 2558 เพื่อดำเนินการเป็นสถานที่เก็บรักษาน้ำมันเชื้อเพลิง (น้ำมันเตา A)

2. ใบอนุญาตประกอบกิจการขนส่งส่วนบุคคลด้วยรถที่ใช้ในการขนส่งสัตว์หรือสิ่งของ เลขทะเบียนที่ สป.บ.153/2553 มีอายุ 5 ปี ตั้งแต่วันที่ 29 มีนาคม 2553 ถึงวันที่ 28 มีนาคม 2558 เพื่อดำเนินการใช้รถบรรทุกในการขนส่งสินค้า

หมายเหตุ เนื่องจากในช่วงปลายปี 2555 ต่อเนื่องถึงต้นปี 2556 บริษัทฯ ได้รับผลกระทบจากราคาดันทุนวัตถุดิบได้แก่น้ำมันปาล์มดิบมีราคาลดลงอย่างต่อเนื่อง สาเหตุมาจากผลผลิตปาล์มทั่วประเทศมีมากเป็นประวัติการณ์ทำให้บริษัท ที เอส อุตสาหกรรมน้ำมัน จำกัด (บริษัทย่อย) ประสบกับภาวะขาดทุน เนื่องจากราคาดันทุนน้ำมันปาล์มดิบในสต็อกมีราคาสูงกว่าราคาตลาดมากประกอบกับบริษัทย่อยเพิ่งเข้าสู่ธุรกิจโรงงานกลั่นน้ำมันปาล์มยังขาดบุคลากรที่มีประสิทธิภาพทั้งในด้านการจัดซื้อวัตถุดิบและด้านการตลาด คณะกรรมการจึงอนุมัติให้บริษัท โอพีจีเทค จำกัด ทำสัญญาเช่าโรงงานพร้อมเครื่องจักรอุปกรณ์ทั้งหมดเกี่ยวกับธุรกิจโรงงานกลั่นน้ำมันปาล์มเป็นระยะเวลา 3 ปี ตั้งแต่เดือนพฤษภาคม 2556 ถึงเดือนพฤษภาคม 2558 โดยฝ่ายบริหารจะใช้เวลาที่ให้เช่าโรงงานศึกษาธุรกิจและจัดเตรียมบุคลากรที่มีความสามารถและประสิทธิภาพเข้ามาดำเนินงานต่อไปในอนาคต

บริษัท ที เอส จี แอสเซท จำกัด (TSGA) เลขทะเบียนบริษัท 0105521016901

ลักษณะธุรกิจ : ให้เช่าอสังหาริมทรัพย์และห้องพักอาศัย

จดทะเบียนจัดตั้งบริษัทเมื่อปี 2521 เดิมชื่อบริษัท ไทยซูการ์ไฮโดรแวร์เฮาส์ คอร์ปอเรชั่น จำกัด ในปี 2544 บริษัทขึ้นใบอนุญาตประกอบกิจการคลังสินค้าและเปลี่ยนชื่อเป็น บริษัท ที เอส จี แอสเซท จำกัด เมื่อเดือนกุมภาพันธ์ 2550 มีทุนจดทะเบียน 50 ล้านบาท โดยแบ่งออกเป็นหุ้นสามัญจำนวน 500,000 หุ้น มูลค่าหุ้นละ 100.- บาท เรียกชำระเต็มมูลค่าแล้ว บริษัท ไทยซูการ์ เทอร์มิเนล จำกัด (มหาชน) ถือหุ้นร้อยละ 79.78 ของทุนจดทะเบียน

บริษัท ที เอส จี แอสเซท จำกัด ดำเนินธุรกิจให้เช่าอสังหาริมทรัพย์ โดยมีทรัพย์สินเดิมคือคลังเก็บน้ำตาลทรายดิบแบบเทกอง พื้นที่ 6,000 ตารางเมตรสามารถบรรจุสินค้าได้ 55,000 ตัน ให้บริษัท ที เอส คลังสินค้า จำกัด เช่า และในปี 2548 บริษัทฯ ได้ขยายธุรกิจออกไปโดยซื้ออาคารพักอาศัยขนาด 262 ห้อง ตั้งอยู่ที่ซอยเอราวัณสิงห์ทอง ถนนปู่เจ้าสมิงพราย ตำบลสำโรงใต้ อำเภอพระประแดง จังหวัดสมุทรปราการ เพื่อให้บุคคลทั่วไปเช่าพักอาศัยปัจจุบันมีลูกค้าเช่าพักอาศัยประมาณร้อยละ 90 ต่อมาในปี 2552 ก่อสร้างอาคารห้องพักอาศัยขนาด 45 ห้อง ตั้งอยู่ในซอยสยามไฮโล ถนนปู่เจ้าสมิงพราย ตำบลสำโรงกลาง อำเภอพระประแดง จังหวัดสมุทรปราการ เริ่มให้ลูกค้าเช่าพักตั้งแต่เดือนตุลาคม 2552 ปัจจุบันอาคารพักอาศัยทั้ง 2 แห่งมีผู้เช่าเฉลี่ยร้อยละ 95 ของจำนวนห้องพักทั้งหมด

มีใบอนุญาตต่างๆ ดังนี้-

1. ใบอนุญาตประกอบกิจการโรงงาน จากกรมโรงงานอุตสาหกรรม กระทรวงอุตสาหกรรม เลขทะเบียนที่ 3-2(5)-1/36 สป มีอายุ 5 ปี ตั้งแต่วันที่ 1 มกราคม 2555 ถึงวันที่ 31 ธันวาคม 2560 เนื่องจากมีเครื่องจักรระบบลำเลียงน้ำตาลติดกับอาคารคลังสินค้าเทกองที่บริษัทฯ เป็นเจ้าของทรัพย์สิน

2. ใบอนุญาตให้ใช้ซึ่งวิทยุคมนาคมหรืออุปกรณ์ใดๆ ของวิทยุคมนาคมและใบอนุญาตให้ตั้งสถานีวิทยุคมนาคม เลขทะเบียนที่ 040651000100 และ 040651000099 จากคณะกรรมการกิจการกระจายเสียง กิจการโทรทัศน์ และกิจการโทรคมนาคมแห่งชาติ เริ่มตั้งแต่วันที่ 5 กันยายน 2540 ตลอดอายุของเครื่อง เพื่อบังคับการทำงานหัวพันน้ำตาลระยะไกลลงในรางเรือเดินสมุทร

3. ใบอนุญาตประกอบกิจการที่เป็นอันตรายต่อสุขภาพ (TSGA 1) ออกโดยสำนักงานเทศบาลเมืองปู่เจ้าสมิงพราย เลขทะเบียนที่ 636/2557 มีอายุ 1 ปี ตั้งแต่วันที่ 21 มิถุนายน 2557 ถึงวันที่ 20 มิถุนายน 2558 เพื่อประกอบกิจการห้องพักอาศัยจำนวน 262 ห้อง

4. ใบอนุญาตประกอบกิจการที่เป็นอันตรายต่อสุขภาพ (TSGA 2) ออกโดยสำนักงานเทศบาลเมืองปู้เจ้าสมิงพราย เลขทะเบียนที่ 19/2557 มีอายุ 1 ปี ตั้งแต่วันที่ 8 ตุลาคม 2557 ถึงวันที่ 7 ตุลาคม 2558 เพื่อประกอบกิจการห้องพักอาศัย จำนวน 45 ห้อง

บัตรส่งเสริมการลงทุน

- ไม่มี -

บริษัท ที เอส ขนส่งและโลจิสติกส์ จำกัด (TSTL) เลขทะเบียนบริษัท 0105520002486

ลักษณะธุรกิจ : โรงงานทดสอบและรับเหมารักษาความปลอดภัย

จดทะเบียนจัดตั้งบริษัทเมื่อปี 2520 เดิมชื่อบริษัท ไทยซูการ์ขนส่ง จำกัด มีทุนจดทะเบียน 5 ล้านบาท โดยแบ่งออกเป็น หุ้นสามัญจำนวน 50,000 หุ้น มูลค่าหุ้นละ 100.- บาท เรียกชำระแล้ว 1.25 ล้านบาท และเรียกชำระเต็มมูลค่าหุ้นในปี 2550 โดยมีบริษัท ไทยซูการ์ เทอร์มิเนล จำกัด (มหาชน) ถือหุ้นอยู่เดิมร้อยละ 2 ของทุนจดทะเบียน ต่อมาในปี 2551 ที่ประชุมวิสามัญ- ผู้ถือหุ้นครั้งที่ 1/2551 เมื่อวันที่ 11 มกราคม 2551 มีมติให้เพิ่มทุนจดทะเบียนอีกจำนวน 45,000,000.- บาท (สี่สิบล้านบาท) โดยออกหุ้นสามัญเพิ่มทุนจำนวน 450,000 หุ้น มูลค่าหุ้นละ 100.- บาท เป็นทุนจดทะเบียน 50 ล้านบาท และที่ประชุมดังกล่าว มีมติให้โอนสิทธิในการจองซื้อหุ้นสามัญเพิ่มทุนที่ผู้ถือหุ้นเดิมสละสิทธิ์ให้แก่บริษัท ไทยซูการ์ เทอร์มิเนล จำกัด (มหาชน) เป็นผู้ลงทุนในหุ้นเพิ่มทุนแทนเพื่อดำเนินธุรกิจโรงงานทดสอบพลาสติกบรรจุภัณฑ์ ปัจจุบันบริษัท ไทยซูการ์ เทอร์มิเนล จำกัด (มหาชน) ถือหุ้นร้อยละ 77.44 ของทุนจดทะเบียนทำให้บริษัท ที เอส ขนส่งและโลจิสติกส์ จำกัด มีสถานะเป็นบริษัทย่อย- ของบริษัทและเริ่มดำเนินการผลิตทดสอบพลาสติกบรรจุภัณฑ์ในเดือนตุลาคม 2551 และในปี 2552 เพิ่มทุนจดทะเบียนอีก จำนวน 30 ล้านบาท เป็นทุนจดทะเบียนจำนวน 80 ล้านบาท โดยมีบริษัท ไทยซูการ์ เทอร์มิเนล จำกัด (มหาชน) ถือหุ้นร้อยละ 85.90

มีใบอนุญาตต่างๆ ดังนี้.-

1. ใบอนุญาตประกอบกิจการโรงงาน จากกรมโรงงานอุตสาหกรรม กระทรวงอุตสาหกรรม ทะเบียนเลขที่ จ 3-53(4)-36/51 สป มีอายุ 5 ปี ตั้งแต่วันที่ 1 มกราคม 2556 ถึงวันที่ 31 ธันวาคม 2560 เพื่อผลิตทดสอบพลาสติก

2. ใบอนุญาตประกอบกิจการที่เป็นอันตรายต่อสุขภาพ จากเทศบาลเมืองปู้เจ้าสมิงพราย ทะเบียนเลขที่ 673/2557 มีอายุ 1 ปี ตั้งแต่วันที่ 12 กรกฎาคม 2557 ถึงวันที่ 11 กรกฎาคม 2558 การทดสอบด้วยเครื่องจักร

บัตรส่งเสริมการลงทุน

- ไม่มี -

ความสัมพันธ์ระหว่างลูกค้านับบริษัทและบริษัทย่อย (บริษัท ที เอส คลังสินค้า จำกัด)

บริษัท ไทยซูการ์ เทอร์มิเนล จำกัด (มหาชน) ดำเนินธุรกิจให้บริการเช่าคลังสินค้าเพื่อให้ลูกค้าเก็บพักสินค้า เพื่อการขนถ่ายขึ้นเรือเดินสมุทรหรือขนส่งออกไปจำหน่ายภายในประเทศ โดยมีพื้นที่ทำการในปัจจุบัน 154 ไร่ 3 งาน 50 ตารางวา ให้บริการลูกค้าด้านต่างๆ คือ บริการท่าเทียบเรือ 3 ท่า มีโกดังเก็บสินค้าชนิดบรรจุทดสอบให้เช่าจำนวน 40 หลัง มีพื้นที่ ซึ่งสามารถเก็บพักสินค้าบรรจุทดสอบได้ประมาณ 170,000 ตัน และถังเก็บกากน้ำตาลจำนวน 2 ถัง ความจุรวม 24,000 ตัน โดยมีสินค้าหลักที่ใช้บริการได้แก่ น้ำตาลทราย กากน้ำตาล ข้าวสาร น้ำมันพืชและพืชผลทางเกษตรอื่นๆ นับว่าเป็น คลังสินค้าที่ให้บริการรับฝากและขนถ่ายสินค้าน้ำตาลที่ใหญ่ที่สุดในแถบจังหวัดสมุทรปราการ

เนื่องจากการประกอบธุรกิจหลักของบริษัทฯ คือการให้บริการขนถ่ายสินค้า ให้บริการเช่าเหมาคลังสินค้า และให้บริการท่าเทียบเรือ ลูกค้านักจึงได้แก่ ผู้ส่งออกน้ำตาลว่าจ้างบริษัทให้ทำการขนถ่ายสินค้าที่เก็บไว้ในคลัง ขึ้นเรือเดินสมุทรเพื่อส่งไปจำหน่ายต่างประเทศและโรงงานน้ำตาลมีน้ำตาลทั้งชนิดเทกองและบรรจุกระสอบเข้ามาใช้บริการ ส่วนลูกค้าอื่นๆ ได้แก่ ลูกค้าเช่าเหมาโกดังเก็บสินค้าเพื่อใช้เก็บพักสินค้า ซึ่งมีทั้งสินค้าส่งออกและจำหน่ายภายในประเทศ อันได้แก่ ข้าวสาร ข้าวสาลี แป้งมัน ไม้แปรรูปและน้ำมันพืชที่ใช้ในการประกอบอาหารและอื่นๆ สำหรับลูกค้าหลักของบริษัทย่อย (บริษัท ที เอส คลังสินค้า จำกัด) ได้แก่ โรงงานน้ำตาลต่างๆ ที่นำสินค้ามาฝากในคลังสินค้าเพื่อรอการส่งมอบ โดยผ่านผู้ส่งออก จะแจ้งเรือมารับสินค้า โดยมีบริษัท ไทยซูการ์ เทอร์มิเนล จำกัด (มหาชน) เป็นผู้ดำเนินการขนถ่ายสินค้าที่บริษัท ที เอส คลังสินค้า จำกัด (บริษัทย่อย) เป็นผู้รับฝากสินค้า

ดังนั้นการประกอบธุรกิจของบริษัทและบริษัทย่อยจะสอดคล้องและเอื้อประโยชน์กันในเชิงกลยุทธ์ นอกจากนี้ บริษัทย่อยทำธุรกิจทดแทนส่วนที่ไม่ใช่ธุรกิจหลักของบริษัท ทั้งนี้เพื่อให้เกิดความคล่องตัวในการดำเนินธุรกิจ ให้กว้างขวางออกไปโดยฝ่ายบริหารจะมีการร่วมกันพิจารณาวางแผนธุรกิจและวิธีการเชื่อมโยงกับธุรกิจของบริษัท และบริษัทย่อยโดยมุ่งใช้ทรัพยากร อุปกรณ์เครื่องมือและช่องทางต่างๆ ของบริษัทที่มีอยู่ให้เกิดประสิทธิภาพสูงสุดและไม่มีการดำเนินงานที่ซ้ำซ้อนกัน

เนื่องจากกิจการคลังสินค้ามีข้อจำกัดในการดำเนินธุรกิจค่อนข้างมาก เช่น รายได้หลักจะต้องเป็นรายได้จากการรับฝากสินค้า ดังนั้นทรัพย์สินอันได้แก่ อาคารคลังสินค้าที่บริษัทย่อยถือครองอยู่เป็นคลังสินค้าประเภทเทกอง บริษัทย่อยจึงได้เช่าเหมาโกดังบางหลังจากบริษัทแม่เพื่อรับฝากสินค้าชนิดบรรจุกระสอบ ส่วนรายได้หลักของบริษัทแม่ คือ รายได้จากการให้บริการขนถ่ายสินค้า ค่าเช่าโกดัง ค่าเทียบท่าเรือ ค่าขนถ่ายน้ำหนักรับส่งสินค้าผ่านท่าและอื่นๆ ดังนั้นความสัมพันธ์ของกลุ่มกิจการจึงเป็นลักษณะพึ่งพากัน ทั้งนี้เนื่องจากข้อกำหนดทางกฎหมายที่ระบุขอบเขตในการดำเนินกิจการและยังผูกพันไปถึงความเกี่ยวข้องกันของกรรมการและการถือหุ้น ซึ่งจำเป็นจะต้องปฏิบัติเพื่อให้สอดคล้องกับเงื่อนไขควบคุมกิจการคลังสินค้า กระทรวงพาณิชย์ ซึ่งกำหนดไว้ว่ากรรมการบริษัทจะต้องถือหุ้นรวมกัน ไม่น้อยกว่าหนึ่งในห้าของหุ้นทั้งหมด ดังนั้นกรรมการของบริษัทแม่และบริษัทย่อยเกือบทั้งหมดเป็นกรรมการชุดเดียวกัน ดังนั้นในส่วนของอำนาจในการควบคุมบริษัทย่อยย่อมถูกควบคุมโดยบริษัทแม่ไปในตัว

เงินลงทุนของบริษัทในบริษัทย่อย

ณ วันที่ 31 ธันวาคม 2557

ชื่อบริษัท	ประเภทและลักษณะธุรกิจ	ทุนจดทะเบียน (ล้านบาท)	ทุนชำระแล้ว (ล้านบาท)	%การถือหุ้น	ต้นทุนเงินลงทุน	มูลค่าเงินลงทุน	ผู้ถือหุ้นรายใหญ่อื่น ที่ถือหุ้นเกิน 10%
บจก. ที เอส คลังสินค้า	คลังสินค้าและรับฝากสินค้า	50	12.50	64.13	10.073	ล้านบาท	บจก. อสท.มิตรเกษตร ¹
บมจ. ที เอส ฟลาวมิลล์	โรงงานแปรรูปข้าวสาลี และให้เช่าอสังหาริมทรัพย์	285	285	69.35	197.794	ล้านบาท	-
บจก. ที เอส จี แอสเซต	ให้เช่าอสังหาริมทรัพย์ และห้องพักอาศัย	50	50	79.78	40.611	ล้านบาท	-
บจก. ที เอส ขนส่งและโลจิสติกส์	โรงงานทดสอบ พลาสติกบรรจุภัณฑ์ขนส่ง สินค้าและบริการรักษา ความปลอดภัย	80	80	85.90	68.718	ล้านบาท	บมจ. น้ำตาลขอนแก่น ²
บจก. ที เอส อุตสาหกรรมน้ำมัน	โรงงานกลั่นน้ำมันปาล์ม	600	500	97.71	488.544	ล้านบาท	-

ผู้ถือหุ้นที่ถือหุ้นอยู่ในบริษัทน้อยกว่าร้อยละ 10 ได้แก่

1. บริษัท อุตสาหกรรมมิตรเกษตร จำกัด ถือหุ้นอยู่ในบริษัท ที เอส คลังสินค้า จำกัด ร้อยละ 14.15 ประกอบกิจการโรงงานอุตสาหกรรมน้ำตาล ตั้งอยู่ที่ 93/1 หมู่ 9 ถนนแสงชูโต ตำบลคอนขมิ้น อำเภอนาทม จังหวัดกาญจนบุรี โดยมีนายณรงค์ เจริญวัฒน์กุล เป็นกรรมการและเป็นกรรมการบริหารของบริษัท ไทยซูการ์ เทอร์มิเนล จำกัด (มหาชน) และบริษัทย่อย

2. บริษัท น้ำตาลขอนแก่น จำกัด (มหาชน) ถือหุ้นอยู่ในบริษัท ที เอส ขนส่งและโลจิสติกส์ จำกัด ร้อยละ 10.13 ตั้งสำนักงานอยู่ที่ อาคาร เค เอส แอล ทาวเวอร์ ชั้น 9 เลขที่ 503 ถนนศรีอยุธยา แขวงพญาไท เขตราชเทวี กรุงเทพมหานคร 10400 และมีโรงงานตั้งอยู่เลขที่ 43 หมู่ที่ 19 ถนนน้ำพอง-กระนวน อำเภอน้ำพอง จังหวัดขอนแก่น 40140 โดยประกอบธุรกิจโรงงานอุตสาหกรรมผลิตน้ำตาลเพื่อส่งออกและบริโภคในประเทศ โดยมีนายประภาส ชุติมาวพันธ์ นายชลัช ชินธรรมมิตร นายสมชาย ชินธรรมมิตร เป็นกรรมการร่วมในบริษัท น้ำตาลขอนแก่น จำกัด (มหาชน) และบริษัท ไทยซูการ์ เทอร์มิเนล จำกัด (มหาชน) และบริษัทย่อย

4.2 สินทรัพย์ถาวรหลักที่บริษัทใช้ในการประกอบธุรกิจ

ลำดับที่	สินทรัพย์ (ประเภท/ที่ตั้ง)	พื้นที่	ลักษณะ กรรมสิทธิ์	มูลค่าตามบัญชี	ภาระผูกพัน
1	ที่ดินและส่วนปรับปรุงที่ดินของบริษัท และบริษัทย่อย ประกอบด้วย ที่ดินของบมจ.ไทยซูการ์ เทอร์มิเนล ถนนปู่เจ้าสมิงพราย ตำบลสำโรงกลาง อำเภอพระประแดง จังหวัดสมุทรปราการ ที่ดินของบริษัท ที เอส ซี แอสเซต จำกัด ถนนปู่เจ้าสมิงพราย ตำบลสำโรงใต้ อำเภอพระประแดง จังหวัดสมุทรปราการ	124-0-98 (ไร่-งาน-ตรว.) 13-1-63 0-0-25 2-0-48 1-3-75 2-0-73 8,676 (ตารางเมตร)	เป็นเจ้าของ เป็นเจ้าของ เป็นเจ้าของ เป็นเจ้าของ เป็นเจ้าของ เป็นเจ้าของ เป็นเจ้าของ	688,123,434.16 70,962,791.00 1,300,000.00 19,080,000.00 22,000,000.00 12,670,500.00 19,230,000.00	ค้ำประกันวงเงินสินเชื่อที่ได้รับจาก สถาบันการเงิน ^{1/} ค้ำประกันวงเงินสินเชื่อที่ได้รับจาก สถาบันการเงิน ^{1/} - - - - ค้ำประกันวงเงินสินเชื่อที่ได้รับจาก สถาบันการเงิน ^{2/}
	รวม			833,366,725.16	
2	อาคาร สิ่งปลูกสร้าง และส่วนปรับปรุง ได้แก่ อาคารเช่า อาคารเช่าพักอาศัย ทำเทียบ เรือ และอื่นๆ บริษัท ไทยซูการ์ เทอร์มิเนล จำกัด (มหาชน) บริษัท ที เอส คลังสินค้า จำกัด บริษัท ที เอส ซี แอสเซต จำกัด บริษัท ที เอส อุตสาหกรรมน้ำมัน จำกัด บริษัท ที เอส ฟลาวมิลล์ จำกัด (มหาชน) บริษัท ที เอส ซี ขนส่งและโลจิสติกส์ จำกัด		เป็นเจ้าของ เป็นเจ้าของ เป็นเจ้าของ เป็นเจ้าของ เป็นเจ้าของ เป็นเจ้าของ	157,014,173.92 45,612,182.08 50,948,059.72 118,629,494.80 278,925,337.37 6,207,887.69	ค้ำประกันวงเงินสินเชื่อที่ได้รับจาก สถาบันการเงิน ^{1/} - ค้ำประกันวงเงินสินเชื่อที่ได้รับจาก สถาบันการเงิน ^{2/} ค้ำประกันวงเงินสินเชื่อที่ได้รับจาก สถาบันการเงิน ^{4/} ค้ำประกันวงเงินสินเชื่อที่ได้รับ จากสถาบันการเงิน ค้ำประกันวงเงินสินเชื่อที่ได้รับ จากสถาบันการเงิน ^{3/}
	รวม			657,337,135.58	

ลำดับที่	สินทรัพย์ (ประเภท/ที่ตั้ง)	พื้นที่ (ตารางเมตร)	การถือสิทธิ	มูลค่าตามบัญชี	ภาระผูกพัน
3	เครื่องจักร เครื่องมือ และ อุปกรณ์ บริษัท ไทยชูการ์ เทอร์มิเนล จำกัด (มหาชน) บริษัท ที เอส คลังสินค้า จำกัด บริษัท ที เอส จี แอสเซ็ท จำกัด บริษัท ที เอส อุตสาหกรรมน้ำมัน จำกัด บริษัท ที เอส ฟลาวมิลล์ จำกัด (มหาชน) บริษัท ที เอส ขนส่งและโลจิสติกส์ จำกัด		เป็นเจ้าของ เป็นเจ้าของ เป็นเจ้าของ เป็นเจ้าของ เป็นเจ้าของ เป็นเจ้าของ	1,061,895.88 5,321,567.96 292,487.36 303,614,832.11 462,366,892.92 61,108,021.39	- - - ค้ำประกันสินเชื่อที่ได้รับ จากสถาบันการเงิน ^{4/} ค้ำประกันวงเงินสินเชื่อที่ได้รับ จากสถาบันการเงิน ค้ำประกันวงเงินสินเชื่อที่ได้รับ จากสถาบันการเงิน ^{3/}
	รวม			833,765,697.62	
4	เครื่องตกแต่ง และเครื่องใช้สำนักงาน บริษัท ไทยชูการ์ เทอร์มิเนล จำกัด บริษัท ที เอส คลังสินค้า จำกัด บริษัท ที เอส จี แอสเซ็ท จำกัด บริษัท ที เอส อุตสาหกรรมน้ำมัน จำกัด บริษัท ที เอส ฟลาวมิลล์ จำกัด (มหาชน) บริษัท ที เอส ขนส่งและโลจิสติกส์ จำกัด		เป็นเจ้าของ เป็นเจ้าของ เป็นเจ้าของ เป็นเจ้าของ เป็นเจ้าของ เป็นเจ้าของ	528,723.06 2,456.91 7,485.06 2,567,713.75 3,374,759.53 88,042.33	- - - - - -
	รวม			6,569,180.64	
5	ยานพาหนะ บริษัท ไทยชูการ์ เทอร์มิเนล จำกัด บริษัท ที เอส คลังสินค้า จำกัด บริษัท ที เอส ฟลาวมิลล์ จำกัด (มหาชน) บริษัท ที เอส ขนส่งและโลจิสติกส์ จำกัด บริษัท ที เอส อุตสาหกรรมน้ำมัน จำกัด บริษัท ที เอส จี แอสเซ็ท จำกัด		เป็นเจ้าของ เป็นเจ้าของ เป็นเจ้าของ เป็นเจ้าของ เป็นเจ้าของ เป็นเจ้าของ	17,627,135.56 1,579,208.83 8,231,564.87 1.00 2,176,403.17 1.00	- - - - -
	รวม			29,614,314.43	
	รวมทั้งสิ้น			2,360,653,053.43	

หมายเหตุ

^{1/} ที่ดินโฉนดเลขที่ 319, 321, 324, 326-7, 329, 358, 360-1, 391, 812, 820, 5568, 6502, 8051, 9081, 21847, 24100, 24811, 26948, 28881-91, 28893-5 และ 64261 พร้อมโกดังเก็บสินค้าของ บริษัท ไทยชูการ์ เทอร์มิเนล จำกัด (มหาชน) ค้ำประกันวงเงินสินเชื่อที่ได้รับจากสถาบันการเงิน จำนวน 750 ล้านบาท และที่ดินโฉนดเลขที่ 806, 22186, 22188, 22189, 46218, 112862, 178109, 178487, 249104, 249148 ค้ำประกันวงเงินสินเชื่อที่ได้รับจากสถาบันการเงิน จำนวน 50 ล้านบาท

^{2/} ที่ดินโฉนดที่ดิน 236400, 236401, 236402 พร้อมอาคารเช่าพักอาศัย ของบริษัท ที เอส จี แอสเซ็ท จำกัด ค้ำประกันวงเงินสินเชื่อที่ได้รับจากสถาบันการเงิน จำนวน 40 ล้านบาท

^{3/} อาคารโรงงานทอกระสอบและเครื่องจักรของบริษัท ที เอส ขนส่งและโลจิสติกส์ จำกัด ค้ำประกันวงเงินสินเชื่อที่ได้รับจากสถาบันการเงินจำนวน 85 ล้านบาท

^{4/} อาคารโรงงานน้ำมันปาล์มของบริษัท ที เอส อุตสาหกรรมน้ำมัน จำกัด ค้ำประกันกับสถาบันการเงิน

5. ข้อพิพาททางกฎหมาย

ในปี 2557 บริษัท ไทยซูการ์ เทอร์มิเนล จำกัด (มหาชน) และบริษัทย่อยไม่มีข้อพิพาททางกฎหมายที่มีผลกระทบต่อทรัพย์สินหรือผลการดำเนินงานธุรกิจแต่อย่างใด

6. ข้อมูลทั่วไปและข้อมูลสำคัญอื่น

6.1 ข้อมูลทั่วไป

ชื่อบริษัท	บริษัท ไทยซูการ์ เทอร์มินัล จำกัด (มหาชน)
ชื่อย่อ	Thai Sugar Terminal Public Company Limited
เลขทะเบียนบริษัท	TSTE (ในตลาดหลักทรัพย์แห่งประเทศไทย)
ประเภทธุรกิจ	0107537001692
เว็บไซต์	บริการขนถ่ายสินค้าขึ้นเรือเดินสมุทร ให้เช่าโกดังเก็บสินค้าและบริการท่าเทียบเรือ
ที่ตั้ง	www.tstegroup.com
วันแรกที่ซื้อขายหุ้น	2519
ในตลาดหลักทรัพย์ฯ	13 กรกฎาคม 2533
ที่ตั้งสำนักงานและคลังสินค้า	90 หมู่ที่ 1 ถนนปู่เจ้าสมิงพราย ตำบลสำโรงกลาง อำเภอพระประแดง จังหวัดสมุทรปราการ

6.2 ข้อมูลสำคัญอื่น

ทุนจดทะเบียน	145,199,967 บาท (หนึ่งร้อยสี่สิบล้านหนึ่งแสนเก้าหมื่นเก้าพันเก้าร้อยหกสิบเจ็ดบาท)
ทุนชำระแล้ว	145,199,929 บาท (หนึ่งร้อยสี่สิบล้านหนึ่งแสนเก้าหมื่นเก้าพันเก้าร้อยยี่สิบเก้าบาท) ประกอบด้วยหุ้นสามัญ 145,199,929 หุ้น
มูลค่าหุ้นที่ตราไว้	หุ้นสามัญ หุ้นละ 1 บาท
หุ้นบุริมสิทธิ	- 0 - หุ้น
รอบระยะเวลาบัญชี	1 มกราคม - 31 ธันวาคม

สำนักงานใหญ่	
ที่ตั้ง	90 หมู่ที่ 1 ถนนปู่เจ้าสมิงพราย ตำบลสำโรงกลาง อำเภอพระประแดง จังหวัดสมุทรปราการ 10130
โทรศัพท์	0-2183-4567 (10 สายอัตโนมัติ)
โทรสาร	0-2183-4561 และ 0-2183-4562
อีเมล	Thaisugarterminal@gmail.com
เว็บไซต์	www.tstegroup.com

สำนักงานเลขานุการบริษัท	
โทรศัพท์	0-2183-4567 ต่อ 1031
โทรสาร	0-2183-4561 และ 0-2722-5079
อีเมล	siriporn@tstegroup.com

6.3 บุคคลอ้างอิง

นายทะเบียนหุ้น

ที่ตั้ง

โทรศัพท์

โทรสาร

TSD Call center

อีเมล

เว็บไซต์

บริษัท ศูนย์รับฝากหลักทรัพย์ (ประเทศไทย) จำกัด

เลขที่ 62 อาคารตลาดหลักทรัพย์แห่งประเทศไทย

ถนนรัชดาภิเษก เขตคลองเตย กรุงเทพฯ 10110

0 2229-2800

0 2359-1259

0 2229-2888

TSDCallCenter@set.or.th

<http://www.tsd.co.th>

ผู้สอบบัญชี

ที่ตั้ง

โทรศัพท์

โทรสาร

อีเมล

บริษัท สำนักงาน เอ เอ็ม ซี จำกัด

โดย นายอำพล จานงค์วัฒน์ ผู้สอบบัญชีรับอนุญาตเลขที่ 4663 และ/หรือนางสาวประภาศรี ลีลาสุภา ผู้สอบบัญชีรับอนุญาตเลขที่ 4664

191 อาคารสีลมคอมเพล็กซ์ ชั้น 19 ยูนิต 4

ถนนสีลม แขวงสีลม เขตบางรัก กรุงเทพฯ 10500

0-2231-3980-7

0-2231-3988

amc@amc-mri.com

ผู้ตรวจสอบภายใน

ที่ตั้ง

โทรศัพท์

โทรสาร

อีเมล

เว็บไซต์

บริษัท สอบบัญชีธรรมนิติ จำกัด โดย

นางสาวกรกช วนสวัสดิ์

267/1 ถนนประชากรราษฎร์ สาย 1

แขวงบางซื่อ เขตบางซื่อ กรุงเทพมหานคร 10800

0-2587-8080

0-2585-2018

internalaudit@dharmniti.co.th

<http://www.dharmniti.co.th>

สถาบันการเงินที่ติดต่อประจำ

ธนาคาร	สำนัก/สาขา	วงเงินสินเชื่อ เงินเบิกเกินบัญชี	อัตราดอกเบี้ย (ร้อยละต่อปี)	ยอดคงเหลือ ณ วันที่ 28 กุมภาพันธ์ 2558
ธนาคารกรุงศรีอยุธยา จำกัด (มหาชน)	พระราม 3	-	-	256,153.14
ธนาคารกรุงเทพ จำกัด (มหาชน)	สำนักสีลม	10 ล้านบาท	7.375%	202,475.22
ธนาคารกสิกรไทย จำกัด (มหาชน)	สีลม	10 ล้านบาท	7.48%	91,191.79
ธนาคารซีไอเอ็มบี จำกัด (กระแสรายวัน)	ปู้เจ้าสมิงพราย	10 ล้านบาท	8%	100.00
ธนาคารซีไอเอ็มบี จำกัด (ออมทรัพย์)	ปู้เจ้าสมิงพราย	-	0.50%	187,518.59
ธนาคาร ไทยพาณิชย์ (กระแสรายวัน)	ปู้เจ้าสมิงพราย	20 ล้านบาท	7.42%	(1,964,232.27)
ธนาคาร ไทยพาณิชย์ (ออมทรัพย์)	ปู้เจ้าสมิงพราย	-	.625%	20,684,510.63