

1. นโยบายและภาพรวมการประกอบธุรกิจ

1.1 เป้าหมายในการดำเนินธุรกิจ

ในปี 2559 คณะกรรมการบริษัท ไทยชูการ์ เทอร์มิเนล จำกัด (มหาชน) ครั้งที่ 2/2559 เมื่อวันที่ 25 กุมภาพันธ์ 2559 ที่ประชุมได้มีมติกำหนดวิสัยทัศน์และพันธกิจ โดยมีนโยบายดำเนินธุรกิจด้วยความรับผิดชอบต่อสังคม โดยยึดหลักการดำเนินธุรกิจที่โปร่งใสตรวจสอบได้ มีจริยธรรม เคารพต่อสิทธิมนุษยชนและผลประโยชน์ของผู้มีส่วนได้เสีย ภายใต้ วิสัยทัศน์ และพันธกิจ ดังนี้

วิสัยทัศน์ เป็นผู้นำด้านการให้บริการคลังสินค้า ท่าเทียบเรือและธุรกิจต่อเนื่องที่มีมาตรฐานระดับสากล โดยบริหารงานด้วยหลักธรรมาภิบาล เพื่อการพัฒนาอย่างยั่งยืน

พันธกิจ

- 1) พัฒนาการให้บริการเพื่อตอบสนองความต้องการของลูกค้าอย่างมีคุณภาพและเสริมสร้างความสามารถในการแข่งขันกับผู้ประกอบการในธุรกิจเดียวกันแบบมืออาชีพในระดับมาตรฐานสากล
- 2) ติดตามข้อมูลด้านการตลาดตลอดจนข่าวสารต่างๆ อย่างทันทั่วถึงเพื่อลดความเสี่ยงในการปฏิบัติงานควบคู่ไปกับการจัดการด้านสิ่งแวดล้อมอย่างเหมาะสม
- 3) แสวงหาโอกาสในการขยายธุรกิจให้มีความหลากหลายเพื่อสร้างผลกำไรให้แก่บริษัทและผู้ถือหุ้นและคืนผลตอบแทนสู่สังคม, ผู้ถือหุ้น, ลูกค้า, พนักงานและผู้ที่เกี่ยวข้อง
- 4) บริหารงานโดยใช้คุณธรรมและธรรมาภิบาลปราศจากการคอร์รัปชัน ทั้งธุรกิจปัจจุบันและการลงทุนในธุรกิจใหม่เพื่อดำเนินธุรกิจอย่างยั่งยืน

เป้าหมายระยะยาวในการดำเนินธุรกิจของบริษัท คือ การพัฒนาธุรกิจบริการขนถ่ายสินค้าให้มีความสะดวกรวดเร็วเพื่อให้บริการแก่ลูกค้าที่นำสินค้าเข้ามาใช้บริการให้มีความหลากหลายขึ้นไม่เพียงแต่เฉพาะสินค้าหลัก ได้แก่ น้ำตาลทรายดิบและน้ำตาลทรายขาวเท่านั้น

ในระยะสั้นบริษัทมีเป้าหมายที่จะเป็นหนึ่งในผู้ให้บริการที่ดีแก่ลูกค้า มีความสะดวก รวดเร็ว มีสถานที่และสิ่งอำนวยความสะดวกให้แก่ลูกค้าอย่างเพียงพอ มีระบบการบริการลูกค้า โดยลูกค้าสามารถร้องเรียนความไม่พอใจในสินค้าและบริการได้ตลอดเวลาและซ่อมบำรุงสถานที่ตลอดจนเครื่องจักรต่างๆ เพื่อพร้อมที่จะให้บริการแก่ลูกค้าตลอดเวลา

บริษัท ไทยชูการ์ เทอร์มิเนล จำกัด (มหาชน) จัดตั้งขึ้นเมื่อ พ.ศ. 2519 โดยกลุ่มนักอุตสาหกรรมน้ำตาล ประกอบด้วยโรงงานน้ำตาลจำนวน 9 โรงงาน เป็นผู้เริ่มก่อตั้งโดยใช้ชื่อว่าบริษัท เดอะไทยชูการ์ เทอร์มิเนล คอปอเรชั่น จำกัด มีเป้าหมายเพื่อใช้คลังสินค้าและท่าเทียบเรือบนพื้นที่ประมาณ 93 ไร่ และต่อมาซื้อที่ดินเพิ่มเติมและสามารถขยายพื้นที่ถึงปัจจุบันออกไปเป็น 152 ไร่ 3 งาน 26 ตารางวา เพื่อใช้เป็นท่าเทียบเรือขนถ่ายน้ำตาลเพื่อเตรียมขนถ่ายขึ้นเรือเดินสมุทรและวางแผนให้คลังสินค้าติดแม่น้ำเจ้าพระยาแห่งนี้เป็นศูนย์กลางของโรงงานน้ำตาลของกลุ่มสมาชิก ซึ่งประกอบด้วยโกดังเก็บสินค้าจำนวน 32 หลัง ท่าเทียบเรือจำนวน 3 ท่า ต่อมาในปี 2520 ได้ก่อตั้งบริษัท ไทยชูการ์ คลังสินค้า จำกัด และบริษัท ไทยชูการ์ขนส่ง จำกัด ปี 2521 ก่อตั้งบริษัท ไทยชูการ์ โซโลแวร์เฮาส์ คอปอเรชั่น จำกัด และเมื่อมีลูกค้าโรงงานนอกกลุ่มสมาชิกเพิ่มมากขึ้น ในปี 2526 จึงได้ก่อตั้งบริษัท ชูการ์โซโลคลังสินค้า จำกัด และปี 2530 ก่อตั้งบริษัท ทีเอส คลังสินค้า จำกัด บริษัทดังกล่าวก่อตั้งขึ้นเพื่อดำเนินธุรกิจคลังสินค้าโดยสร้างคลังเก็บน้ำตาลทรายดิบแบบเทกองเพื่อรองรับธุรกิจขนถ่ายน้ำตาลเป็นหลัก บริษัท เดอะไทยชูการ์ เทอร์มิเนล คอปอเรชั่น จำกัด ได้รับอนุญาตเป็นบริษัทจดทะเบียนในตลาดหลักทรัพย์แห่งประเทศไทย เมื่อวันที่ 13 กรกฎาคม 2533 และได้แปรสภาพเป็นบริษัทมหาชนจำกัดในปี 2537 ใช้ชื่อใหม่ว่า “บริษัท ไทยชูการ์ เทอร์มิเนล จำกัด (มหาชน)” ทะเบียนเลขที่ 0107537001692 มาจนถึงปัจจุบัน

ในปี 2530 บริษัท ที เอส คลังสินค้า จำกัด (บริษัทย่อย) จัดทะเบียนจัดตั้งบริษัท มีทุนจดทะเบียน 50 ล้านบาท โดยแบ่งออกเป็นหุ้นสามัญจำนวน 500,000 หุ้น มูลค่าหุ้นละ 100.- บาท เรียกชำระแล้วหุ้นละ 25.- บาท เป็นเงิน 12,500,000 บาท บริษัท ไทยซูการ์ เทอร์มิเนล จำกัด (มหาชน) ถือหุ้นร้อยละ 62.60 ของทุนจดทะเบียนดำเนินธุรกิจคลังสินค้า โดยรับฝากสินค้าประเภทน้ำตาลทรายดิบแบบเทกองและน้ำตาลทรายขาวชนิดบรรจุกระสอบเพื่อรอการขนถ่ายขึ้นเรือเดินสมุทร ซึ่ง บริษัท ไทยซูการ์ เทอร์มิเนล จำกัด (มหาชน)

ในปี 2544 บริษัทย่อย 3 บริษัท ได้แก่ บริษัท ไทยซูการ์คลังสินค้า จำกัด บริษัท ไทยซูการ์โซโลแวร์เฮาส์ คอร์ปอเรชั่น จำกัด และบริษัท ซูการ์โซโลคลังสินค้า จำกัด ได้ยื่นใบอนุญาตรประกอบกิจการคลังสินค้าให้แก่สำนักพัฒนาธุรกิจคลังสินค้าและห้องเย็น กระทรวงพาณิชย์ เหลือเพียงบริษัท ที เอส คลังสินค้า จำกัด ที่ดำเนินธุรกิจคลังสินค้าเพียงแห่งเดียว ทั้งนี้เพื่อลดความซ้ำซ้อนของงานด้านเอกสารและบริษัทย่อยดังกล่าวได้จดทะเบียนเปลี่ยนแปลงชื่อเพื่อดำเนินธุรกิจต่างๆที่มีความหลากหลายขึ้น ดังนี้

ในปี 2548 บริษัท ไทยซูการ์ โซโลแวร์เฮาส์ คอร์ปอเรชั่น จำกัด เปลี่ยนชื่อเป็น บริษัท ที เอส จี แอสเซ็ท จำกัด มีทุนจดทะเบียนจำนวน 50 ล้านบาท เรียกชำระค่าหุ้นเต็มมูลค่าจดทะเบียนประกอบธุรกิจให้เช่าห้องพักอาศัยโดยมี บริษัท ไทยซูการ์ เทอร์มิเนล จำกัด (มหาชน) ถือหุ้นร้อยละ 79.78 ปัจจุบันดำเนินธุรกิจให้เช่าห้องพักอาศัยโดยมีอาคารที่พักอาศัยขนาดความสูง 9 ชั้น มีห้องพักจำนวน 262 ห้อง ตั้งอยู่ในซอยเอราวัณสิ่งทอง ถนนปทุมธานี-สุพรรณบุรี อำเภอพระประแดง จังหวัดสมุทรปราการ ในปี 2558 มีผู้เช่าอยู่ร้อยละ 94.07 ของห้องพักทั้งหมด และในปี 2552 ได้ก่อสร้างอาคารให้เช่าพักอาศัยเพิ่มอีก 1 หลัง มีห้องพักประมาณ 45 ห้อง ตั้งอยู่บนที่ดินของบริษัทฯ ในซอยสยามโซโล ถนนปทุมธานี-สุพรรณบุรี อำเภอพระประแดง จังหวัดสมุทรปราการ เริ่มดำเนินการให้เช่าพักอาศัยได้ในช่วงไตรมาสที่ 3 ของปี 2552 ในปี 2558 มีผู้เช่าอยู่ร้อยละ 97.22 ของห้องพักทั้งหมด

ในปี 2549 บริษัท ไทยซูการ์คลังสินค้า จำกัด เพิ่มทุนจดทะเบียนจาก 10 ล้านบาท เป็น 200 ล้านบาท เพื่อดำเนินธุรกิจโรงงานผลิตแป้งสาลีและเปลี่ยนชื่อเป็น บริษัท ที เอส ฟลาวมิลล์ จำกัด โดยเริ่มดำเนินการตั้งแต่เดือนมิถุนายน 2550 และจดทะเบียนเพิ่มทุนอีกจำนวน 200 ล้านบาท เป็น 400 ล้านบาท โดยมี บริษัท ไทยซูการ์ เทอร์มิเนล จำกัด (มหาชน) ถือหุ้นร้อยละ 98.82 ต่อมาในเดือนกุมภาพันธ์ 2553 จดทะเบียนลดทุนลงเหลือ 200 ล้านบาท เพื่อดำเนินการยื่นคำขอจดทะเบียนในตลาดหลักทรัพย์ เอ็ม เอ ไอ โดยมี บริษัท ไทยซูการ์ เทอร์มิเนล จำกัด (มหาชน) ถือหุ้นร้อยละ 98.82 ต่อมาในเดือนมิถุนายน 2553 ได้แปรสภาพเป็นบริษัทมหาชนจำกัด โดยใช้ชื่อว่า “บริษัท ที เอส ฟลาวมิลล์ จำกัด (มหาชน)” (TMILL) และเปลี่ยนมูลค่าหุ้นจากเดิมหุ้นละ 100 บาท (หนึ่งร้อยบาท) เป็นหุ้นละ 1 บาท (หนึ่งบาท) ต่อมาในปี 2555 เพิ่มทุนจดทะเบียนอีกจำนวน 85 ล้านบาท จากทุนจดทะเบียนเดิมจำนวน 200 ล้านบาทเป็นทุนจดทะเบียนใหม่จำนวน 285 ล้านบาท โดยออกหุ้นสามัญใหม่จำนวน 85 ล้านหุ้น มูลค่าหุ้นละ 1 บาทเพื่อรองรับการเสนอขายหุ้นสามัญใหม่ให้แก่กลุ่มทุนทั่วไปในการเข้าจดทะเบียนในตลาดหลักทรัพย์ เอ็ม เอ ไอ และได้รับการอนุมัติให้เป็นบริษัทจดทะเบียนในตลาดหลักทรัพย์ เอ็ม เอ ไอ เมื่อเดือนพฤศจิกายน 2555 โดยมี บริษัท ไทยซูการ์ เทอร์มิเนล จำกัด (มหาชน) ถือหุ้นในปัจจุบันร้อยละ 69.35

ในปี 2550 บริษัท ไทยซูการ์ขนส่ง จำกัด เปลี่ยนชื่อเป็น บริษัท ที เอส ขนส่งและโลจิสติกส์ จำกัด (บริษัทย่อย) และจดทะเบียนเพิ่มทุนจากเดิมจำนวน 5 ล้านบาท เป็น 50 ล้านบาท โดยมี บริษัท ไทยซูการ์ เทอร์มิเนล จำกัด (มหาชน) ถือหุ้นร้อยละ 77.44 ประกอบธุรกิจรับขนส่งสินค้าแป้งสาลีโดยมีลูกค้าบริษัทในเครือให้บริการให้แก่ บริษัท ที เอส ฟลาวมิลล์ จำกัด ต่อมาในปี 2551 บริษัท ที เอส ขนส่งและโลจิสติกส์ จำกัด ได้เช่าอาคารคลังสินค้าจาก บริษัท ไทยซูการ์ เทอร์มิเนล จำกัด (มหาชน) เพื่อปรับปรุงและติดตั้งเครื่องจักรเป็นโรงงานผลิตกระสอบพลาสติกบรรจุภัณฑ์เพื่อจำหน่ายให้แก่โรงงานน้ำตาล โรงงานแป้งสาลีและจำหน่ายให้แก่ลูกค้าภายนอกที่ใช้บรรจุพืชผลทางการเกษตร ปุ๋ยและอื่นๆ โดยเริ่มดำเนินการผลิตและจำหน่ายในเดือนตุลาคม 2551 และในปี 2552 เพิ่มทุนจดทะเบียนอีกจำนวน 30 ล้านบาทเพื่อติดตั้งเครื่องจักรเพิ่มเติมเป็นทุนจดทะเบียนในปัจจุบันจำนวน 80 ล้านบาท โดยบริษัทฯ ถือหุ้นร้อยละ 85.90

ในปี 2552 บริษัท ซูการ์ไซโลกลังสินค้า จำกัด จดทะเบียนเปลี่ยนแปลงชื่อบริษัทเป็น บริษัท ที เอส อุตสาหกรรมน้ำมัน จำกัด (บริษัทย่อย) และเพิ่มทุนจดทะเบียนอีกจำนวน 170 ล้านบาทเป็นทุนจดทะเบียนปัจจุบันจำนวน 200 ล้านบาท โดยบริษัท ไทยซูการ์ เทอร์มิเนล จำกัด (มหาชน) ถือหุ้นร้อยละ 94.31 เพื่อดำเนินธุรกิจโรงงานกลั่นน้ำมัน ปาล์มเพื่อบริโภค ต่อมาในปี 2555 จดทะเบียนเพิ่มทุนเป็น 600 ล้านบาท ซึ่งบริษัทถือหุ้นร้อยละ 97.48

ในปี 2555 บริษัท ที เอส ฟลาวมิลล์ จำกัด (มหาชน) (บริษัทย่อย) ได้รับอนุมัติจากสำนักงานคณะกรรมการกำกับหลักทรัพย์และตลาดหลักทรัพย์ (ก.ล.ต.) ให้ทำการซื้อขายหุ้นสามัญในตลาดหลักทรัพย์ เอ็ม เอ ไอ โดยการออกหุ้นสามัญ เพิ่มทุนจำนวน 85 ล้านหุ้น จำหน่ายให้แก่ประชาชนทั่วไป ทำให้สัดส่วนการถือหุ้นของบริษัทในบริษัทย่อยลดลงจากร้อยละ 98.82 เหลือร้อยละ 69.34 หรือคิดเป็นอัตราลดลง (Dilution Effect) เท่ากับร้อยละ 29.82

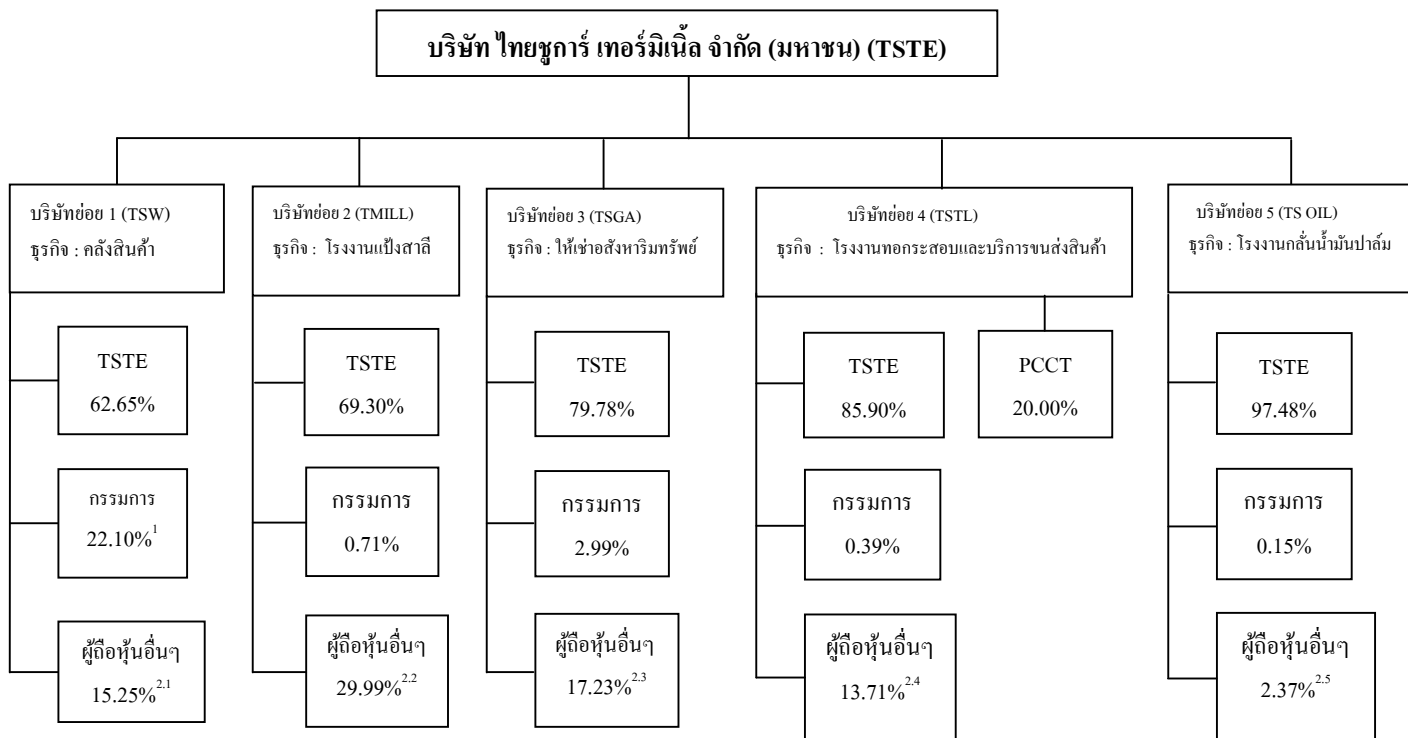
1.2 การเปลี่ยนแปลงและพัฒนาการที่สำคัญ ในช่วง 3 ปีที่ผ่านมา

- ปี 2556 1) บริษัททำการก่อสร้างโกดังเก็บสินค้าเพิ่มจำนวน 2 หลัง เนื้อที่รวม 12,237 ตารางเมตร
- 2) บริษัท ที เอส อุตสาหกรรมน้ำมัน จำกัด (บริษัทย่อย) ได้รับผลกระทบจากราคาน้ำมันปาล์มดิบในตลาดตกต่ำ สืบเนื่องจากผลผลิตปาล์มทั่วประเทศสั้นตลาดทำให้ต้นทุนน้ำมันปาล์มดิบในสต็อกสูงกว่าราคาตลาดมาก ทำให้ประสบผลขาดทุน ที่ประชุมคณะกรรมการจึงมีมติให้บริษัท โอพีจีเทค จำกัด เข้ากิจการโรงกลั่นน้ำมันปาล์ม เป็นระยะเวลา 3 ปี ตั้งแต่เดือนพฤษภาคม 2556 ถึงเดือนพฤษภาคม 2559
- ปี 2557 1) บริษัททำการก่อสร้างโกดังเก็บสินค้าเพิ่มจำนวน 1 หลัง เนื้อที่รวม 2,800 ตารางเมตร
- ปี 2558 1) บริษัททำการก่อสร้างอาคารสำนักงานใหม่ 7 ชั้น จำนวน 1 อาคาร
- 2) บริษัททำการก่อสร้างโกดังเก็บสินค้าเพิ่มจำนวน 1 หลัง มีเนื้อที่รวม 2,660 ตารางเมตร
- 3) บริษัทได้อนุมัติโครงการทำเทียบเรือตู้คอนเทนเนอร์ โดยให้บริษัท ที เอส ขนส่ง และ โลจิสติกส์ จำกัด (“บริษัทย่อย”) เป็นผู้ลงทุนใช้พื้นที่สำหรับโครงการฯ รวมทั้งสิ้น 32,388 ตารางเมตร สามารถรองรับ ตู้คอนเทนเนอร์รวมทั้งหมด 3,500 Teus
- 4) บริษัทได้อนุมัติให้มีการดำเนินโครงการมทรวงษ์วิลาห์เพื่อก่อสร้างอาคารพาณิชย์ จำนวน 25 ยูนิต และทาวน์เฮาส์ จำนวน 77 ยูนิต
- 5) บริษัทยกเลิกการทำธุรกิจรับฝากกากน้ำตาล(โมลาส) ซึ่งทางผู้บริหารมีความเห็นว่าปัจจุบันมีการติดต่อจาก ลูกค้าเพื่อขอรับฝากกากน้ำตาลลดลง
- 6) ที่ประชุมสามัญผู้ถือหุ้นของบริษัท เมื่อวันที่ 24 กันยายน 2558 มีมติเป็นเอกฉันท์อนุมัติการเปลี่ยนแปลง จำนวนและมูลค่าหุ้นสามัญที่ตราไว้ (Par Value) ของบริษัทจากเดิมมูลค่าที่ตราไว้ หุ้นละ 1.00 บาท จำนวน 145,199,967 หุ้น เป็นมูลค่าที่ตราไว้ 0.50 บาท จำนวน 290,399,934 หุ้น โดยหุ้นสามัญที่ออกและ เรียกชำระแล้วเพิ่มขึ้นจากเดิมจำนวน 145,199,929 หุ้น เป็นจำนวน 290,399,858 หุ้น และบริษัทฯยังคงมี จำนวนหุ้นที่เหลือจากการจ่ายหุ้นปันผลตามมติที่ประชุมสามัญผู้ถือหุ้นประจำปี 2555 ครั้งที่ 1/2556 จำนวน 38 หุ้น จากการเปลี่ยนแปลงมูลค่าหุ้นดังกล่าวทำให้มีจำนวนหุ้นคงเหลือเพิ่มขึ้นเป็นจำนวน 76 หุ้น
- ปี 2559 1) บริษัท โอพีจีเทค จำกัด ผู้เช่าโรงกลั่นน้ำมันปาล์ม ของบริษัท ที เอส อุตสาหกรรมน้ำมัน จำกัด (บริษัทย่อย) ได้ต่อ สัญญาเช่าเป็นระยะเวลา 3 ปี ตั้งแต่วันที่ 16 พฤษภาคม 2559 ถึงวันที่ 15 พฤษภาคม 2562 และผู้เช่าได้ขอเช่า โกดังสินค้าหมายเลข 27 และถังน้ำมันปาล์มหมายเลข 5 และ 6 ซึ่งเป็นทรัพย์สินของบริษัท โดยผู้เช่าต้องการ ขยายธุรกิจเพิ่มเติมซึ่งมีระยะเวลาเช่าเท่ากับการเช่าโรงกลั่นน้ำมันปาล์ม

- 2) ในเดือนกุมภาพันธ์ 2559 บริษัท ที เอส จี เอสแซท จำกัด (บริษัทย่อย) ได้ให้บริษัท มั่นเคย์ แมน จำกัด เข้าที่เอสเอ อพาร์ทเมนต์ 2 อาคารห้องพักอาศัย 4 ชั้นจำนวน 45 ห้อง มีกำหนดระยะเวลา 3 ปี นับตั้งแต่วันที่ 1 กุมภาพันธ์ 2559 ถึงวันที่ 31 มกราคม 2562
- 3) ในเดือนมีนาคม 2559 บริษัท ที เอส จี เอสแซท จำกัด (บริษัทย่อย) ได้ขายที่ดินพร้อมอาคารพักอาศัย 9 ชั้น มีจำนวน 263 ห้อง พื้นที่ขนาด 9,520 ตารางเมตร ให้กับบริษัท โซล่าแอสฟัลท์ จำกัด ในราคา 75,000,000 บาท
- 4) ในเดือนเมษายน 2559 ที่ประชุมสามัญผู้ถือหุ้นประจำปี 2559 เมื่อวันที่ 28 เมษายน 2559 ได้มีมติอนุมัติลดทุนจดทะเบียนจากเดิม จำนวน 145,199,967 บาทเป็น 145,199,929 บาท โดยวิธีตัดหุ้นสามัญจดทะเบียนที่คงเหลือจากการจ่ายปันผลหุ้นสามัญของบริษัทฯ จำนวน 76 หุ้น มูลค่าที่ตราไว้หุ้นละ 0.50 บาท ได้ดำเนินการจดทะเบียนลดทุนจดทะเบียนเรียบร้อยแล้ว บริษัทฯ มีทุนจดทะเบียนจำนวน 145,199,929 บาท แบ่งเป็นหุ้นสามัญ 290,399,858 หุ้น มูลค่าที่ตราไว้หุ้นละ 0.50 บาท และมีมติให้เพิ่มทุนจดทะเบียนเพื่อรองรับการจ่ายหุ้นปันผลจำนวน 29,039,986 บาท จากทุนจดทะเบียนเดิมจำนวน 145,199,929 บาท เป็นทุนจดทะเบียนใหม่จำนวน 174,239,915 บาท โดยออกหุ้นสามัญใหม่จำนวน 58,079,972 หุ้น มูลค่าที่ตราไว้หุ้นละ 0.50 บาท โดยหลังจากการเพิ่มทุนจดทะเบียนแล้ว บริษัทฯ มีทุนจดทะเบียนจำนวน 174,239,915 บาท แบ่งเป็นหุ้นสามัญ จำนวน 348,479,830 หุ้น มูลค่าที่ตราไว้หุ้นละ 0.50 บาท
- 5) ในเดือนมิถุนายน 2559 บริษัท ที เอส ขนส่งและโลจิสติกส์ จำกัด (บริษัทย่อย) ร่วมลงทุนกับ บจก. อาร์ ซี แอล-โลจิสติกส์ เพื่อจัดตั้ง บจก.ปุเจ้า คอนเทนเนอร์ เทอร์มินอล โดยถือหุ้นในสัดส่วนร้อยละ 20 ประกอบกิจการรับจ้างบริหารท่าเรือเพื่อขนถ่ายสินค้า
- 6) ในเดือนสิงหาคม 2559 บริษัทฯ จัดให้มีการประชุมวิสามัญผู้ถือหุ้นครั้งที่ 1/2559 เพื่อจัดสรรหุ้นสามัญเพิ่มทุนจำนวนไม่เกิน 34,847,965 หุ้น มูลค่าที่ตราไว้หุ้นละ 0.5 บาท ให้แก่ผู้ถือหุ้นเดิมของบริษัทฯตามสัดส่วนจำนวนหุ้นที่ผู้ถือหุ้นแต่ละรายถืออยู่ในอัตราส่วน 10 หุ้นสามัญเดิมต่อ 1 หุ้นสามัญเพิ่มทุน ราคาจองซื้อ 1 บาทต่อหุ้น และที่ประชุมฯมีมติลดทุนจดทะเบียนจากเดิม 174,239,915 บาท เป็น 174,239,822.50 บาท และอนุมัติการเพิ่มทุนจดทะเบียนของบริษัทฯเพื่อซื้อที่ดินจาก บริษัท แพนสินทรัพย์ จำกัด เพื่อให้บริษัทฯ ได้นำมาทำประโยชน์ในโครงการต่างๆ ทั้งโครงการท่าเทียบเรือตู้คอนเทนเนอร์และการรับฝากสินค้า โดยเพิ่มทุนจดทะเบียนแบบกำหนดวัตถุประสงค์ในการใช้เงินทุนจาก 174,239,822.50 บาท เป็น 191,663,805 บาท และบริษัทฯได้ดำเนินการจดทะเบียนเพิ่มทุนชำระแล้วจาก 174,239,822.50 บาท เป็น 191,663,590.50 บาท เป็นที่เรียบร้อยแล้ว เมื่อวันที่ 6 ตุลาคม 2559 โดยมีรายละเอียดของทุนจดทะเบียนของบริษัทฯ ดังนี้
ทุนจดทะเบียน 191,663,805 บาท (หนึ่งร้อยเก้าสิบเอ็ดล้านหกแสนหกหมื่นสามพันแปดร้อยห้าบาทถ้วน)
ทุนชำระแล้วเป็นเงิน 191,663,590.50 บาท (หนึ่งร้อยเก้าสิบเอ็ดล้านหกแสนหกหมื่นสามพันห้าร้อยเก้าสิบบาทห้าสิบสตางค์)

1.3 โครงสร้างการถือหุ้นของกลุ่มบริษัท

การถือหุ้นของบริษัทในบริษัทย่อย ณ วันที่ 31 ธันวาคม 2559



หมายเหตุ (Notes)

1. บริษัท ที เอส คลังสินค้า จำกัด ประกอบกิจการคลังสินค้า และตามที่พระราชบัญญัติ คลังสินค้า ไซโล และห้องเย็น พ.ศ. 2558 ได้มีผลบังคับใช้นับตั้งแต่วันที่ 25 ธันวาคม 2558 ส่งผลให้ผู้ประกอบกิจการคลังสินค้า ไซโล และห้องเย็น ตามพรบ. ดังกล่าว มิได้กำหนดเงื่อนไขไว้ว่ากรรมการของผู้ประกอบกิจการคลังสินค้าต้องถือหุ้นรวมกัน ไม่น้อยกว่าหนึ่งในห้าของจำนวนหุ้นที่จดทะเบียน ตามประกาศกระทรวงพาณิชย์ เรื่องการกำหนดเงื่อนไขควบคุม กิจการคลังสินค้า พ.ศ. 2535 แล้ว

2. ผู้ถือหุ้นอื่นๆ ของบริษัทย่อย ได้แก่

2.1 บริษัท ที เอส คลังสินค้า จำกัด (TSW)

ผู้ถือหุ้นอื่นๆ (Other Shareholders)	ถือหุ้นร้อยละ (Percentage)	ความเกี่ยวข้องกับกรรมการ / ผู้บริหาร (Relationship with Board Members / Management)
บริษัท อุตสาหกรรมมิตรเกษตร จำกัด	14.15	มีนายณรงค์ เจนลาภวัฒนกุล เป็นกรรมการร่วม
บริษัท มั่นคงสยามธุรกิจ จำกัด	1.05	มีนายชนะชัย ชูติมาวพันธ์ เป็นกรรมการร่วม
บริษัท น้ำตาลกุ่มวาปี จำกัด	0.05	ไม่มี
ผู้ถือหุ้นอื่นๆ รวม (Total Other Shareholders)	15.25	

2.2 บริษัท ที เอส ฟลาวมิลล์ จำกัด (TMILL)

จดทะเบียนและซื้อขายหลักทรัพย์ในตลาดหลักทรัพย์ เอ็ม เอ ไอ โดยมีบริษัท ไทยซูการ์ เทอร์มิเนล จำกัด (มหาชน) ถือหุ้นอยู่ร้อยละ 69.30 ส่วนที่เหลือร้อยละ 30.70 เป็นกรรมการและผู้ถือหุ้นที่มีรายชื่ออยู่ใน ศูนย์รับฝากหลักทรัพย์ (ประเทศไทย) จำกัด

2.3 บริษัท ที เอส จี แอสเซท จำกัด (TSGA)

ผู้ถือหุ้นอื่นๆ	ถือหุ้นร้อยละ	ความเกี่ยวข้องกับกรรมการ / ผู้บริหาร
บริษัท ประจวบอุตสาหกรรม จำกัด	5.11	มีนายพงศ์ ชินธรรมมิตร และนายวินัย ชินธรรมมิตร เป็นกรรมการร่วม
บริษัท อุตสาหกรรมมิตรเกษตร จำกัด	5.04	มีนายณรงค์ เจนลาภวัฒนกุล เป็นกรรมการร่วม
บริษัท น้ำตาลขอนแก่น จำกัด (มหาชน)	4.10	มีนายประภาส ชุติมาวพันธ์ นายชลัษ ชินธรรมมิตร และนายสมชาย ชินธรรมมิตร เป็นกรรมการร่วม
บริษัท มั่นคงสยามธุรกิจ จำกัด	1.07	มีนายชนะชัย ชุติมาวพันธ์ และนางเขาวนุช เดชวิทักษ์ เป็นกรรมการร่วม
นางอารยา อรุณานนท์ชัย	1.04	ไม่มี
นายชัย อรุณานนท์ชัย	0.52	ไม่มี
นายสุรจักร เรืองสุข	0.17	ไม่มี
นางพุดลาภ เรืองสุข	0.17	ไม่มี
บริษัท น้ำตาลกุ่มกวาปี จำกัด	0.01	ไม่มี
ผู้ถือหุ้นอื่นๆ รวม	17.23	

2.4 บริษัท ที เอส ขนส่งและโลจิสติกส์ จำกัด (TSTL)

ผู้ถือหุ้นอื่นๆ	ถือหุ้นร้อยละ	ความเกี่ยวข้องกับกรรมการ / ผู้บริหาร
บริษัท น้ำตาลขอนแก่น จำกัด (มหาชน)	10.13	มีนายประภาส ชุติมาวพันธ์ นายชลัษ ชินธรรมมิตร และนายสมชาย ชินธรรมมิตร เป็นกรรมการร่วม
บริษัท มั่นคงสยามธุรกิจ จำกัด	2.63	มีนายชนะชัย ชุติมาวพันธ์ และนางเขาวนุช เดชวิทักษ์ เป็นกรรมการร่วม
บริษัท อุตสาหกรรมมิตรเกษตร จำกัด	0.54	มีนายณรงค์ เจนลาภวัฒนกุล เป็นกรรมการร่วม
บริษัท ประจวบอุตสาหกรรม จำกัด	0.25	มีนายพงศ์ ชินธรรมมิตร และนายวินัย ชินธรรมมิตร เป็นกรรมการร่วม
ผู้ถือหุ้น 14 ราย ถือหุ้นรวมกัน	0.16	ไม่มี
ผู้ถือหุ้นอื่นๆ รวม	13.71	

2.5 บริษัท ที เอส อุตสาหกรรมน้ำมัน จำกัด (TS OIL)

ผู้ถือหุ้นอื่นๆ	ถือหุ้นร้อยละ	ความเกี่ยวข้องกับกรรมการ / ผู้บริหาร
บริษัท อุตสาหกรรมมิตรเกษตร จำกัด	1.00	มีนายณรงค์ เจนลาภวัฒนกุล เป็นกรรมการร่วม
บริษัท ประจวบอุตสาหกรรม จำกัด	0.26	มีนายพงศ์ ชินธรรมมิตร และนายวินัย ชินธรรมมิตร เป็นกรรมการร่วม
บริษัท น้ำตาลขอนแก่น จำกัด (มหาชน)	0.62	มีนายประภาส ชุติมาวพันธ์ นายชลัษ ชินธรรมมิตร และนายสมชาย ชินธรรมมิตร เป็นกรรมการร่วม
นายชัย อรุณานนท์ชัย	0.10	ไม่มี
นายสุรจักร เรืองสุข	0.03	ไม่มี
นางพุดลาภ เรืองสุข	0.03	ไม่มี
บริษัท มั่นคงสยามธุรกิจ จำกัด	0.16	มีนายชนะชัย ชุติมาวพันธ์ นางเขาวนุช เดชวิทักษ์ เป็นกรรมการร่วม
นางอารยา อรุณานนท์ชัย	0.16	ไม่มี

2. ลักษณะการประกอบธุรกิจ

ธุรกิจของบริษัท ไทยซูการ์ เทอร์มิเนล จำกัด (มหาชน) อยู่ในธุรกิจกลุ่มขนส่งและโลจิสติกส์ดำเนินการในลักษณะให้บริการขนถ่ายสินค้าและท่าเทียบเรือและมีคลังสินค้าให้เช่า มีเนื้อที่ในการประกอบธุรกิจของบริษัทและบริษัทในเครืออยู่ในบริเวณเดียวกัน ซึ่งประกอบด้วย โรงงานแป้งสาธิต โรงงานทอกระสอบและโรงงานกลั่นน้ำมันปาล์ม ตั้งอยู่ที่ตำบลลำโรงกลาง อำเภอพระประแดง จังหวัดสมุทรปราการ พื้นที่รวม 152 ไร่ 3 งาน 26 ตารางวา โดยมีบริษัทฯ ซึ่งประกอบธุรกิจหลักได้แก่ ให้บริการขนถ่ายสินค้า ซึ่งมีน้ำตาลทรายดิบ น้ำตาลทรายขาวและกากน้ำตาลเป็นสินค้าหลักในส่วนของการคลังสินค้านอกจากจะใช้เก็บพักรอการส่งมอบขึ้นเรือเดินสมุทรแล้ว บริษัทฯ ยังให้ลูกค้าเช่าเพื่อเก็บสินค้าได้แก่ ข้าวสาร น้ำมันพืชและสินค้าทางการเกษตรอื่นๆ เพื่อรอการส่งมอบขึ้นเรือเดินสมุทรไปต่างประเทศหรือขนส่งออกไปจำหน่ายภายในประเทศ

ปัจจุบันบริษัทมีบริษัทย่อยจำนวน 5 บริษัท โดยบริษัทย่อยแต่ละบริษัทประกอบธุรกิจในลักษณะแตกต่างกันออกไป โดยมีผลการดำเนินงาน สิ้นสุด ณ วันที่ 31 ธันวาคม 2559 โดยมีรายได้รวมจากการประกอบธุรกิจ จำนวน 1,875.93 ล้านบาท มีกำไรสุทธิจำนวน 112.17 ล้านบาท โดยมีสัดส่วนรายได้จากธุรกิจต่างๆ ของบริษัทและบริษัทย่อย ดังนี้

1. บมจ. ไทยซูการ์ เทอร์มิเนล	ธุรกิจขนถ่ายสินค้าและ บริการท่าเทียบเรือ	จำนวน	243.903	คิดเป็นร้อยละ	13.00	ของรายได้รวม
2. บจก. ที เอส คลังสินค้า	ธุรกิจคลังสินค้า	จำนวน	47.978	คิดเป็นร้อยละ	2.56	ของรายได้รวม
3. บมจ. ที เอส ฟลาวมิลล์	ธุรกิจโรงงานแป้งสาธิต	จำนวน	1,349.524	คิดเป็นร้อยละ	71.94	ของรายได้รวม
4. บจก. ที เอส จี แอสเซท	ธุรกิจให้เช่าอสังหาริมทรัพย์	จำนวน	15.876	คิดเป็นร้อยละ	0.85	ของรายได้รวม
5. บจก. ที เอส ขนส่งและโลจิสติกส์	ธุรกิจท่าเทียบเรือคอนเทนเนอร์ โรงงานทอกระสอบ และบริการรักษาความปลอดภัย	จำนวน	116.821	คิดเป็นร้อยละ	6.22	ของรายได้รวม
6. บจก. ที เอส อุตสาหกรรมน้ำมัน	ธุรกิจโรงงานกลั่นน้ำมันปาล์ม	จำนวน	101.831	คิดเป็นร้อยละ	5.43	ของรายได้รวม
		รวม	<u>1,875.93</u>	คิดเป็นร้อยละ	<u>100.00</u>	ของรายได้รวม

หมายเหตุ 1. รายได้รวมจากการประกอบธุรกิจยังไม่หักรายการระหว่างกัน

บริษัทฯ มีผลการดำเนินงานของบริษัทอยู่ในสถานะที่ดีมีผลประกอบการในทางบวกมาโดยตลอดและมีการจ่ายเงินปันผลให้แก่ผู้ถือหุ้น มีการกำกับดูแลกิจการที่ดีมีระบบควบคุมภายในตลอดจนมีการเปิดเผยข้อมูลอย่างเพียงพอแก่ผู้ถือหุ้นและผู้ลงทุนทั่วไป

3. ปัจจัยความเสี่ยง

เนื่องจากบริษัทดำเนินธุรกิจด้านการให้บริการ ได้แก่ ขนถ่ายสินค้าขึ้นเรือเดินสมุทร ให้เช่าโกดังเก็บสินค้าและให้บริการท่าเทียบเรือ ดังนั้นการให้บริการที่ดีและการดูแลเอาใจใส่ต่อสินค้าที่มาใช้บริการตลอดจนการรับผิดชอบต่อสินค้าตั้งแต่การนำเข้ามาในสถานที่เก็บพักจนถึงเสร็จสิ้นการส่งมอบขึ้นเรือเดินสมุทรเพื่อดำรงไว้ซึ่งผลประโยชน์ของลูกค้าและผู้ที่มีส่วนเกี่ยวข้อง จึงเป็นสิ่งที่สำคัญที่จะทำให้เกิดความเชื่อมั่นในการนำสินค้าเข้ามาใช้บริการและเป็นการสร้างความเชื่อถือให้เกิดความสัมพันธ์อันดีที่จะใช้บริการของบริษัทต่อไปอีกเป็นเวลายาวนาน อันจะมีผลไปถึงการสร้างผลกำไรให้แก่ผู้ถือหุ้นของบริษัท ดังนั้นในส่วนของปัจจัยความเสี่ยงอันอาจจะเกิดขึ้นได้กับบริษัทและบริษัทย่อยซึ่งหากเกิดขึ้นอาจมีผลกระทบต่อการดำเนินงานและฐานะการเงินทำให้ไม่เป็นไปตามที่ควรจะเป็นในสถานการณ์ปกติหรืออาจมีผลกระทบต่อความสามารถในการบรรลุวัตถุประสงค์และเป้าหมายของบริษัทซึ่งสามารถสรุปพอสังเขปได้ดังนี้

1 ความเสี่ยงด้านการบริหารคลังสินค้า

เนื่องจากธุรกิจของบริษัทมีคลังสินค้าสำหรับเก็บพักน้ำตาลทรายสำหรับรอการขนถ่ายขึ้นเรือเดินสมุทรและให้บริการรับฝากสินค้าได้แก่ บริษัท ที เอส ฟลาวมิลล์ จำกัด (มหาชน) เข้าเพื่อเก็บวัตถุดิบ ได้แก่ ข้าวสาลีในการผลิตแป้งสาลีเพื่อจำหน่าย บริษัท ที เอส อุตสาหกรรมน้ำมัน จำกัด เข้าเพื่อปรับปรุงเป็นอาคารบรรจุน้ำมันชนิดต่างๆ และบริษัท ที เอส ขนส่งและโลจิสติกส์ จำกัด เข้าเพื่อปรับปรุงเป็นโรงงานผลิตกระสอบพลาสติกบรรจุภัณฑ์ ทำให้พื้นที่การให้บริการด้านรับฝากสินค้าน้ำตาลลดลงไปเป็นการเสียโอกาสในการทำธุรกิจด้านรับฝากและขนถ่ายสินค้า ดังนั้นในปี 2558 บริษัทฯ จึงได้ดำเนินการก่อสร้างโกดังขนาดใหญ่เพิ่มขึ้นอีก 1 หลัง ซึ่งสามารถจุสินค้าได้เพิ่มขึ้นอีกประมาณ 2,660 ตัน เพื่อเป็นการชดเชยพื้นที่โกดังส่วนที่มีการปรับปรุงให้บริษัทย่อยเข้าเพื่อประกอบธุรกิจ

นอกจากนั้นบริษัท ที เอส คลังสินค้า จำกัด (“บริษัทย่อย”) ได้ดำเนินการก่อสร้างโกดังสินค้าจำนวน 2 หลัง มีพื้นที่รวม 9,386 ตัน เพื่อให้บริการรับฝากสินค้าทั้งที่บรรจุกระสอบและสินค้าเทกองในปริมาณมากขึ้น

2 ความเชื่อมั่นของผู้บริโภคในเรื่องความปลอดภัยของสินค้า

เนื่องจากแนวโน้มพฤติกรรมของผู้บริโภคได้ให้ความสำคัญในเรื่องความสะอาดปลอดภัยจากสิ่งเจือปนของสินค้าเนื่องจากน้ำตาลทรายเป็นสินค้าประเภทผลิตภัณฑ์ในการปรุงอาหารมากขึ้น ดังนั้นการดำเนินงานของบริษัทอาจได้รับผลกระทบหากความเชื่อมั่นของผู้บริโภคในเรื่องความปลอดภัยของสินค้าของบริษัทลดลงจากความเสี่ยงที่สินค้าอาจมีสารปนเปื้อนหรือระบบการจัดเก็บสินค้าที่ไม่เป็นไปตามมาตรฐานตลอดจนระบบการจัดการการขนถ่ายสินค้าขึ้นเรือเดินสมุทรหรือการมอบสินค้าเข้าสู่คอนเทนเนอร์เพื่อส่งมอบให้แก่ผู้ซื้อ

ดังนั้นเพื่อลดความเสี่ยงในเรื่องผลกระทบต่อความเชื่อมั่นของผู้บริโภคในเรื่องความปลอดภัยของอาหาร บริษัทให้ความสำคัญอย่างยิ่งในเรื่องของกระบวนการทำงานที่ต้องได้มาตรฐาน โดยควบคุมคุณภาพทุกขั้นตอนเพื่อให้สินค้าที่บริษัทรับฝากและส่งมอบไปยังลูกค้ามีความปลอดภัยต่อการนำไปผลิตสินค้าเพื่อบริโภคตลอดจนการประสานงานและติดตามควบคุมการขนส่ง มีการเก็บตัวอย่างสินค้าเพื่อนำมาตรวจสอบคุณภาพทั้งขาเข้าและขาออกเพื่อเป็นที่ยอมรับของลูกค้าทั้งด้านเจ้าของสินค้าและผู้ซื้อ

3 การบริหารสภาพคล่อง

บริษัทมีการจัดการความเสี่ยงด้านสภาพคล่องที่มีประสิทธิภาพ เพื่อให้มั่นใจว่าบริษัทจะสามารถจัดหาเงินได้เพียงพอที่จะรองรับภาระผูกพันต่างๆ เมื่อครบกำหนดเวลาด้วยต้นทุนที่เหมาะสม ซึ่งอยู่ภายใต้ความรับผิดชอบของคณะกรรมการบริหารเป็นผู้กำหนดกลยุทธ์ในการบริหารสภาพคล่องรวมถึงทำการพิจารณาจัดหาแหล่งเงินทุนทั้งระยะสั้นและระยะยาวเพื่อให้การสนับสนุนเงินทุนให้แก่บริษัทและบริษัทย่อยได้อย่างมีประสิทธิภาพ

4 ความเสี่ยงด้านปฏิบัติการ

ความเสี่ยงด้านปฏิบัติการเป็นความเสี่ยงที่อาจเกิดขึ้นจากความผิดพลาดหรือความไม่เพียงพอของกระบวนการทำงาน พนักงาน ระบบงาน และ/หรือระบบเทคโนโลยีสารสนเทศตลอดจนปัจจัยภายนอก ซึ่งทำให้เกิดความเสียหายต่อบริษัททั้งทางตรงและทางอ้อม โดยมีการจัดตั้งคณะทำงานบริหารความเสี่ยงด้านปฏิบัติการ (Operational Risk Sub-Committee) เพื่อทำหน้าที่ควบคุมด้านปฏิบัติการดำเนินการตามแนวทางที่กำหนดพร้อมกับติดตามความคืบหน้าของการจัดการความเสี่ยงด้านปฏิบัติการที่สำคัญอย่างใกล้ชิดและรายงานผ่านคณะกรรมการตรวจสอบโดยการจัดประชุมระหว่างผู้ที่เกี่ยวข้องซึ่งประกอบด้วยคณะทำงานบริหารความเสี่ยง ซึ่งประกอบด้วยหัวหน้าหน่วยงานต่างๆ ผู้ตรวจสอบภายในและคณะกรรมการตรวจสอบ ซึ่งส่งผลให้กระบวนการบริหารความเสี่ยงและกระบวนการตรวจสอบภายในของบริษัทมีประสิทธิภาพขึ้น

5 ความเสี่ยงในการประกอบธุรกิจน้ำมันปาล์ม

บริษัท ที เอส อุตสาหกรรมน้ำมัน จำกัด (“บริษัทย่อย”) ได้ดำเนินธุรกิจโรงกลั่นน้ำมันปาล์มแต่พบว่าในช่วงปลายปี 2555 ต่อเนื่องถึงต้นปี 2556 บริษัทย่อยได้รับผลกระทบจากราคาต้นทุนวัตถุดิบ ได้แก่ น้ำมันปาล์มดิบมีราคาลดลงอย่างต่อเนื่อง สาเหตุมาจากผลผลิตปาล์มทั่วประเทศมีมากเป็นประวัติการณ์ทำให้บริษัทย่อยประสบกับภาวะขาดทุนเนื่องจากราคาต้นทุนน้ำมันปาล์มดิบในสต็อกมีราคาสูงกว่าราคาตลาดมาก ดังนั้น เพื่อลดความเสี่ยงทางคณะกรรมการจึงอนุมัติให้บริษัท โอพีจีเทค จำกัด ทำสัญญาเช่าโรงงานพร้อมเครื่องจักรอุปกรณ์ทั้งหมดที่เกี่ยวกับธุรกิจโรงงานกลั่นน้ำมันปาล์มเป็นระยะเวลา 3 ปี ตั้งแต่เดือนพฤษภาคม 2556 ถึงเดือนพฤษภาคม 2559 และเมื่อสัญญาเช่าสิ้นสุดลงทางบริษัท โอพีจีเทค จำกัด (ผู้เช่า) ได้ขอต่อสัญญาเช่าเป็นระยะเวลา 3 ปี ซึ่งคณะกรรมการบริษัทมีความเห็นว่าหากดำเนินธุรกิจเองบริษัทจะได้รับความเสี่ยงจากราคาน้ำมันปาล์มดิบ จึงอนุมัติให้ บริษัท โอพีจีเทค จำกัด ต่อสัญญาเช่าเป็นระยะเวลา 3 ปี ตั้งแต่วันที่ 16 เดือนพฤษภาคม 2559 ถึง 15 พฤษภาคม 2562

4 ทรัพย์สินที่ใช้ในการประกอบธุรกิจ

4.1 ธุรกิจบริการขนถ่ายสินค้าให้เข้าคลังสินค้าและบริการท่าเทียบเรือ

ในปีการผลิต 2558/2559 มีปริมาณอ้อยเข้าหีบทั่วประเทศจำนวน 94.047 ล้านตัน น้อยกว่าฤดูกาลผลิตปี 2557/2558 จำนวน 11.91 ล้านตัน โดยมีปริมาณผลผลิตน้ำตาลชนิดต่างๆ รวม 97.809 ล้านกส. แบ่งเป็นน้ำตาลทรายขาวจำนวน 28.047 กส. น้ำตาลทรายดิบ จำนวน 68.56 ล้านกส. นอกจากนี้ยังมีผลพลอยได้จากการผลิตได้แก่ กากน้ำตาลอีกจำนวน 4.3 ล้านตัน โดยบริษัท ไทยซูการ์ เทอร์มิเนล จำกัด (มหาชน) ดำเนินกิจการให้บริการขนถ่ายสินค้าขึ้นเรือเดินสมุทรให้เข้าท่าเทียบเรือ ให้เข้าโรงพักสินค้า บริการบรรจุกระสอบสินค้า เพื่อรอการขนส่งไปยังต่างประเทศหรือรอขนส่งออกไปเพื่อจำหน่ายภายในประเทศและมีสิ่งอำนวยความสะดวกในการให้บริการดังนี้

ก. คลังสินค้า

โกดังหลังที่	พื้นที่ใช้สอยต่อหลัง (ตรม.)	รวมพื้นที่ (ตรม.)
1 – 2	1,650	3,300
3	825	825
4 – 9	1,650	9,900
10 – 12	1,650	4,950
13	2,063	2,063
14	4,500	4,500
15	2,194	2,194
16	2,082	2,082
17	1,969	1,969
18	1,857	1,857
19 - 20	1,688	3,376
21 - 22	1,575	3,150
23 - 24	2,250	4,500
25 – 26	1,513	3,026
27 – 29	1,800	5,400
30	2,800	2,800
31 – 32	1,500	3,000
33	1,312	1,312
34	1,188	1,188
35 – 36	2,250	4,500
37	1,940	1,940
38	2,000	2,000
39	4,000	4,000
40	2,800	2,800
41	1,260	1,260
42	2,660	2,660
44	7,713	7,713
รวม 43 หลัง	พื้นที่รวม	88,265 ตารางเมตร

หมายเหตุ

1. โกดังหลังที่ 1 – 7 อยู่ระหว่างการปรับปรุงพื้นที่เพื่อให้บริษัท ที เอส ขนส่งและโลจิสติกส์ จำกัด (บริษัทย่อย) เช่าที่ดินเพื่อดำเนินธุรกิจโครงการทำเทียบเรือผู้คอนเทนเนอร์
2. โกดังหลังที่ 10 – 13 (4 หลัง) ให้บริษัท ที เอส ฟลาวมิลล์ จำกัด (บริษัทย่อย) เช่าดำเนินธุรกิจโรงงาน แป้งสาลี
3. โกดังหลังที่ 14 ให้บริษัท ที เอส ขนส่งและโลจิสติกส์ จำกัด (บริษัทย่อย) เช่าติดตั้งเครื่องจักรเพื่อดำเนิน ธุรกิจโรงงานผลิตกระสอบพลาสติกบรรจุภัณฑ์
4. โกดังหลังที่ 17-22 (6 หลัง) ให้บริษัท ที เอส อุตสาหกรรมน้ำมัน จำกัด (บริษัทย่อย) เช่าเพื่อดำเนินธุรกิจโรงงาน กลั่นน้ำมันปาล์มและอาคารบรรจุ

ข. ถังเก็บกากน้ำตาล (โมลาส) มีจำนวน 2 ถัง ความจุรวม 24,000 เมตริกตัน และมีสถานีรับขนถ่ายกากน้ำตาล และห้องวิเคราะห์คุณภาพมีพื้นที่ใช้สอยรวม 2,470 ตารางเมตร โดยที่ประชุมคณะกรรมการบริษัท ไทยซูการ์-เทอร์มิเนล จำกัด(มหาชน) มีมติยกเลิกการทำธุรกิจรับฝากกากน้ำตาล(โมลาส) ซึ่งทางผู้บริหารมีความเห็นว่า ปัจจุบันได้รับการติดต่อจากลูกค้าเพื่อขอรับฝากกากน้ำตาลลดลงประกอบกับจะต้องมีการปรับปรุงพื้นที่สำหรับโครงการทำเทียบเรือผู้คอนเทนเนอร์ของบริษัทย่อย จึงได้ยกเลิกการให้บริการ โดยมีแนวคิดจะปรับปรุงถังเก็บกากน้ำตาลจำนวนทั้ง 2 ถังให้เข้าเก็บน้ำมันดิบแทน และมีถังเก็บพักสินค้าเป็นของเหลวจำนวน 4 ถัง ความจุรวม 40,000 ตัน ให้บริษัท ที เอส อุตสาหกรรมน้ำมัน จำกัด เข้าในการเก็บพักน้ำมันปาล์มดิบ

ค. ทำเทียบเรือ จำนวน 3 ท่า (16A, 16B, 16C) ความยาวรวม 357 เมตร พื้นที่ใช้สอย 5,655 ตารางเมตร (สามารถเทียบเรือเดินสมุทรขนาด 12,000 ตัน ได้พร้อมกัน 2 ลำ) สำหรับทำเทียบเรือหมายเลข 16C ปรับปรุงพื้นที่เพื่อให้บริษัท ที เอส ขนส่งและโลจิสติกส์ จำกัด (บริษัทย่อย) เช่าทำเทียบเรือเพื่อดำเนินธุรกิจโครงการทำเทียบเรือผู้คอนเทนเนอร์

ง. เรือลำเลียง (เรือโป๊ะ) จำนวน 3 ลำ ความจุรวม 3,700 ตัน ให้การบริการลำเลียงน้ำตาลทรายและสินค้าเกษตรอื่นๆ เพื่อขนถ่ายสินค้าจากสมุทรปราการ ไปขึ้นเรือเดินสมุทรบริเวณท่าเทียบเรื่อน้ำลึกที่อ่าวไทยและเกาะสีชัง

จ. พื้นที่วางให้เข้าวางสินค้า พื้นที่ใช้สอย 8,504 ตารางเมตร

ฉ. อาคารห้องขังและสะพานขึง 2 เครื่อง โดยมีประสิทธิภาพในการขนถ่ายหนักสูงสุด 80 ตัน พื้นที่ใช้สอย 474 ตารางเมตร

ช. ลานจอดรถบรรทุก พื้นที่ใช้สอย 9,000 ตารางเมตร สามารถจอดรถบรรทุกพ่วงได้ประมาณ 100 คัน

ประเภทและปริมาณสินค้าที่ให้บริการแก่ลูกค้า

หน่วย : เมตริกตัน

ประเภทสินค้า	ปี 2559	ร้อยละ	ปี 2558	ร้อยละ
น้ำตาลทรายดิบ	159,551.890	32.84	302,953.250	34.75
น้ำตาลทรายขาว	234,543.050	48.27	338,358.450	38.81
ข้าวสาลี	32,166.850	6.62	87,559.647	10.04
ทรายแก้ว	5,976.580	1.23	-	-
น้ำมันปาล์มดิบ	18,131.890	3.73	93,458.350	10.72
กรดน้ำมันปาล์ม	4,109.330	0.84	109.660	0.01
น้ำมันเมล็ดในปาล์ม	4,310.240	0.89	36,534.910	4.19
แป้ง	22,844.190	4.70	3,454.880	0.40
เหล็ก	-	-	3,562.998	0.42
ไขปาล์ม	4,280.080	0.88	5,792.920	0.66
รวม	485,914.10	100.00	871,785.065	100.00

ลูกค้ากลุ่มเป้าหมาย

บริษัทมีลูกค้าหลักคือโรงงานสมาชิกซึ่งมีผู้บริหารเป็นผู้ถือหุ้นและเป็นกรรมการบริษัท ส่วนลูกค้าเป้าหมาย คือ บรรดาโรงงานน้ำตาลนอกกลุ่มและโรงงานน้ำตาลอิสระ ซึ่งมีทำเลที่ตั้งโรงงานมีความเหมาะสมในการขนส่งสินค้าเข้ามาให้บริการ ได้แก่ กลุ่มโรงงานในภาคเหนือ ภาคตะวันออกเฉียงเหนือ ภาคกลาง โดยมีสถานีส่งออกที่บริการขนถ่ายที่ใกล้ที่สุดคือจังหวัดสมุทรปราการ ซึ่งอยู่ใกล้อ่าวไทยทางออกไปจะเป็นท่าเทียบเรือน้ำลึกในจังหวัดชลบุรี คือ แหลมฉบัง ศรีราชาและเกาะสีชัง

สำหรับโรงงานน้ำตาลที่ตั้งอยู่ในภาคกลางแถบจังหวัดราชบุรี กาญจนบุรี จะขนส่งสินค้ามาทางด่านถนนวงแหวนอุตสาหกรรม ทำให้การคมนาคมขนส่งมีความสะดวกรวดเร็วและประหยัดค่าใช้จ่ายสำหรับลูกค้าได้มากยิ่งขึ้น จะทำให้ปริมาณสินค้าที่เข้ามาให้บริการไม่เฉพาะสินค้าน้ำตาลเท่านั้น พืชผลทางการเกษตรอื่นๆ ก็จะได้รับผลดีจากความสะดวกในการคมนาคมด้วยเช่นกัน และเพื่อรองรับปริมาณสินค้าที่จะเข้ามาให้บริการ บริษัทได้ปรับปรุงประสิทธิภาพทั้งด้านการให้บริการและการขนถ่ายสินค้าให้มีความรวดเร็วยิ่งขึ้น ทำให้เกิดความสะดวกและเกิดผลประโยชน์สูงสุดแก่ลูกค้าและเป็นการจูงใจให้น้ำตาลเข้ามาใช้บริการของบริษัทให้มากยิ่งขึ้น

นโยบายการตั้งราคา

เนื่องจากผู้ประกอบการท่าเทียบเรือทุกรายที่ได้รับอนุญาตให้ประกอบกิจการท่าเรือเดินทะเลจากสำนักงานคณะกรรมการส่งเสริมการพาณิชย์ กระทรวงคมนาคม ซึ่งควบคุมการคิดอัตราค่าบริการประเภทต่างๆ ให้อยู่ในมาตรฐานเดียวกัน เช่น ค่าเทียบท่าเรือ ค่าผ่านท่าสินค้า ค่าบริการเช่าเครื่องจักรกล สำหรับอัตราค่าบริการขนถ่ายสินค้าหลัก ได้แก่ น้ำตาลทรายดิบและน้ำตาลทรายขาว คลังสินค้าต่างๆ ที่ให้บริการขนถ่ายน้ำตาลต้องให้บริการในอัตราเดียวกันตามข้อตกลงร่วมกันระหว่างโรงงานน้ำตาล คลังสินค้าและผู้ส่งออกโดยอยู่ภายใต้การควบคุมดูแลของคณะกรรมการอ้อยและน้ำตาลทราย กระทรวงอุตสาหกรรม ในส่วนของบริษัทก็พยายามรักษาด้านต้นทุนการให้บริการโดยยังคงรักษาคุณภาพของบริการให้ดีที่สุดและแสวงหาช่องทางที่ปรับปรุงด้านการบริการจะเพิ่มประโยชน์ให้แก่ลูกค้าอย่างต่อเนื่อง

ในกรณีที่ไม่สามารถปฏิบัติตามข้อตกลงใดๆ กับลูกค้าบริษัทจะแจ้งให้ลูกค้าทราบเพื่อร่วมกันพิจารณาหาแนวทางแก้ไขปัญหาและเป็นการป้องกันความเสียหายที่อาจเกิดขึ้น

สถานะการแข่งขันภายในอุตสาหกรรม

ปัจจุบันธุรกิจคลังสินค้ามีแนวโน้มที่จะเติบโตมากขึ้น เนื่องจากในส่วนของภาครัฐมีนโยบายส่งเสริมให้ผู้ประกอบการต่างๆ เร่งพัฒนาปรับปรุงธุรกิจทั้งในภาคเกษตรกรรมและภาคอุตสาหกรรมเพื่อการส่งออกมากขึ้น คาดว่าอัตราการเจริญเติบโตของธุรกิจในอนาคตจะขยับตัวสูงขึ้นเป็นลำดับทำให้ปัจจัยสนับสนุนการส่งออกจะมีมากขึ้นทำให้ความต้องการในด้านการเก็บพักสินค้าและสถานขนถ่ายสินค้าจะเพิ่มขึ้นตามไปด้วย ซึ่งปัจจุบันเส้นทางรถขนส่งสินค้าหลักใหญ่ยังคงเป็นการขนส่งทางน้ำทำให้ธุรกิจด้านบริการขนถ่ายสินค้าและท่าเทียบเรือเติบโตตามไปด้วย

สำหรับแนวโน้มในการจัดหาเรือเดินสมุทรเข้ามารับสินค้าจะมีขนาดใหญ่ขึ้นเพื่อสามารถรับสินค้าได้มากขึ้นในแต่ละเที่ยว เพื่อเป็นการประหยัดเวลาและค่าใช้จ่ายด้วยเช่นกัน อย่างไรก็ตามแม้จำนวนเรือที่เข้ามารับสินค้าในปัจจุบันและอนาคตก็ไม่ใช่ว่าเรือเดินสมุทรขนาดใหญ่ทั้งหมด แต่ความจำเป็นในการขนส่งสินค้าในปริมาณขนาดกลางและขนาดเล็กก็ยังมีอยู่ในอัตราสูงเช่นกัน โดยในปี 2555 บริษัทฯ ได้จัดซื้อเรือลำเลียงจำนวน 3 ลำ ความจุรวม 3,700 ตัน เพื่อใช้ในการลำเลียงสินค้าจากโกดังเก็บพักสินค้าของบริษัทฯ ไปขนถ่ายขึ้นเรือเดินสมุทรที่เกาะสีชัง และ/หรือบริเวณอ่าวไทย ทำให้บริษัทฯ สามารถเพิ่มปริมาณสินค้าที่มารับบริการได้มากขึ้น ขณะเดียวกันการขนส่งสินค้าประเภทน้ำตาลก็มีการเปลี่ยนแปลงวิธีการขนส่งสินค้าจากเดิมโรงงานจะขนส่งสินค้าเข้ามาพักรอในโกดังเก็บสินค้าเพื่อรอการส่งมอบขึ้นเรือใหญ่ แต่ปัจจุบันมีการใช้รถตู้คอนเทนเนอร์เข้าไปรับมอบคุณสินค้าที่โรงงานและขนส่งไปส่งมอบขึ้นเรือยังท่าเทียบเรือขนาดเล็กแถบภาคตะวันออกโดยตรง เพื่อเป็นการประหยัดเวลาและค่าใช้จ่ายทำให้คลังสินค้าที่ตั้งอยู่ในจังหวัดสมุทรปราการและจังหวัดใกล้เคียง อันได้แก่ อ่างทอง ต้องอยู่ในภาวะแข่งขันสูง อย่างไรก็ตามบริษัทฯ ก็พยายามหาสินค้าประเภทอื่นๆ เข้ามาใช้บริการเพื่อชดเชยกับปริมาณน้ำตาลที่มารับบริการในส่วนที่ลดลงไปเช่นกัน

ในส่วนของบริษัทฯ ปัจจัยที่สามารถแข่งขันกับธุรกิจที่ตั้งอยู่ในบริเวณใกล้เคียงกันคือ ความสะดวกในด้านทำเลที่ตั้ง เนื่องจากบริษัทฯ มีคลังสินค้าตั้งอยู่ติดแม่น้ำเจ้าพระยาสะดวกแก่การขนถ่ายสินค้าโดยไม่ต้องเสียค่าใช้จ่ายในการเคลื่อนย้ายสินค้า หลายทอดมีการบำรุงรักษาสถานที่เก็บรักษาสินค้าเพื่อรักษาคุณภาพสินค้าของลูกค้าให้อยู่ในสภาพดีตั้งแต่เริ่มนำเข้ามา จนถึงเวลาส่งมอบตลอดจนการใช้เครื่องจักรอุปกรณ์ที่มีประสิทธิภาพสามารถทำงานได้ด้วยความรวดเร็วและทันกำหนดเวลา

คลังสินค้าเพื่อเก็บพักและส่งมอบขึ้นเรือเดินสมุทรตามภาคต่างๆ ดังนี้

จังหวัดสมุทรปราการ (ตั้งริมฝั่งแม่น้ำเจ้าพระยา)

1. บริษัท ไทยซูการ์ เทอร์มิเนล จำกัด (มหาชน)
2. บริษัท มิตรผลคลังสินค้า จำกัด
3. บริษัท ไทยรวมทุนคลังสินค้า จำกัด

จังหวัดอ่างทอง (ตั้งริมฝั่งแม่น้ำเจ้าพระยา)

- 1) บริษัท ร่วมกิจอ่างทองคลังสินค้า จำกัด
- 2) บริษัท อ่างทองซูการ์ เทอร์มิเนล จำกัด
- 3) บริษัท อ่างทองคลังสินค้า จำกัด

โรงงานน้ำตาลทางภาคตะวันออกเฉียงเหนือตอนล่างและภาคตะวันออกจะขนส่งเข้าเก็บในคลังสินค้า อำเภอศรีราชา จังหวัดชลบุรี ได้แก่

1. บริษัท เคอรี่สยามซีพอร์ต จำกัด
2. บริษัท อ่าวไทยคลังสินค้า จำกัด

ในการขนถ่ายสินค้าขึ้นเรือเดินสมุทรน้ำตาลที่เก็บพักอยู่ที่คลังสินค้าแถบจังหวัดอ่างทองจะถูกลำเลียงมาทางเรือโป๊ะเข้ามาที่สมุทรปราการ เนื่องจากความลึกของร่องน้ำไม่เอื้ออำนวยให้เรือเดินสมุทรผ่านเข้าไปได้ ส่วนเรือเดินสมุทรที่มีขนาดใหญ่เกินกว่า 20,000 ตัน จะเข้าเทียบท่าเรือน้ำลึกรับสินค้าที่คลังสินค้าแถบจังหวัดชลบุรี

ใบอนุญาตสิทธิบัตรและข้อกำหนดต่างๆ

1. ใบอนุญาตให้ใช้ทำเทียบเรือ ที่ 16A, 16B กรมการขนส่งทางน้ำและพาณิชยนาวี กระทรวงคมนาคม เลขทะเบียนที่ 28/2559 29/2559 มีอายุ 1 ปี ตั้งแต่วันที่ 30 พฤศจิกายน 2559 ถึงวันที่ 29 พฤศจิกายน 2560 เพื่อให้เรือใหญ่เทียบท่าขนถ่ายสินค้า โดยจะต้องดำเนินการภายใต้เงื่อนไขดังนี้:-

1. ห้ามทิ้งเศษสินค้า ขยะ ของเสีย สิ่งปฏิกูล น้ำเสีย น้ำปนน้ำมัน น้ำทิ้งเรือ และสารเคมีต่างๆ ลงแหล่งน้ำ พร้อมจัดภาชนะรองรับขยะเป็นระยะๆ ให้เพียงพอกับการใช้งานภายในโครงการ
2. ต้องควบคุมการขนถ่ายสินค้ามิให้หกหล่นหรือฟุ้งกระจายและดูแลรักษาความสะอาดท่าเทียบเรือท่าระบายน้ำ อย่างสม่ำเสมอเพื่อป้องกันมิให้เกิดการอุดตันหรือหมักหมมของเศษสินค้าขยะมูลฝอย ควรติดป้ายเตือนห้ามทิ้งขยะให้พนักงานเห็นอย่างชัดเจน
3. กำชับให้คนงานระมัดระวังการเก็บกวาด อย่าล้กลอบกวาด หรือทิ้งเศษสินค้า ขยะ ลงสู่แม่น้ำ
4. ต้องทำความสะอาดบ่อดักไขมันและบ่อบำบัดน้ำเสียอย่างสม่ำเสมออย่างน้อยเดือนละ 2 ครั้ง
5. ต้องตรวจสอบคุณภาพน้ำทิ้งที่ปล่อยออกจากโครงการทุกจุดโดยตรวจวัด Ph, BOD, Suspended Solid และ Grease Oil และ แอมโมเนีย – ไนโตรเจน (Nh-N) เป็นประจำทุก 3 เดือน และรายงานผลให้กรมการขนส่งทางน้ำ กระทรวงคมนาคมทราบ
6. ต้องปฏิบัติตามมาตรการป้องกันและลดผลกระทบสิ่งแวดล้อมอื่นๆที่เสนอไว้ในรายงานการศึกษาผลกระทบสิ่งแวดล้อมอย่างเคร่งครัด
7. ให้ปฏิบัติตามกฎหมายอื่นที่เกี่ยวข้องด้วย

2. ใบอนุญาตประกอบกิจการท่าเรือเดินทะเล กรมการขนส่งทางน้ำและพาณิชยนาวี กระทรวงคมนาคม เลขทะเบียนที่ 28/2558 มีอายุ 5 ปี ตั้งแต่วันที่ 18 ตุลาคม 2558 ถึงวันที่ 17 ตุลาคม 2563 สำหรับประกอบกิจการท่าเรือเดินทะเล โดยมีที่พิกัดสินค้าสิ่งติดตั้งและเครื่องมือ เครื่องอุปกรณ์ ทั้งนี้ต้องดำเนินการโดยมีการป้องกันมิให้เกิดมลพิษต่อสิ่งแวดล้อม ตลอดจนมีการจัดทำรายงานประจำเดือนแสดงสถิติเกี่ยวกับเรือที่ใช้บริการท่าเทียบเรือประเภทและปริมาณสินค้าที่ผ่านท่า รายงานประจำปีแสดงสภาพปัจจุบันของท่าเรือเกี่ยวกับที่พิกัดสินค้า สิ่งติดตั้งเครื่องมือและสิ่งอำนวยความสะดวกต่างๆ

3. ใบอนุญาตประกอบกิจการที่เป็นอันตรายต่อสุขภาพ จากเทศบาลเมืองปู่เจ้าสมิงพราย เล่มที่ 13 เลขทะเบียนที่ 33/2559 มีอายุ 1 ปี ตั้งแต่วันที่ 12 กรกฎาคม 2559 ถึงวันที่ 11 กรกฎาคม 2560 คลังสินค้ามีพื้นที่เกินกว่า 1,000 ตารางเมตร

บัตรส่งเสริมการลงทุน

-ไม่มี-

งานที่ยังไม่ได้ส่งมอบ

-ไม่มี-

ลักษณะการประกอบธุรกิจของบริษัทย่อย**บริษัท ที เอส คลังสินค้า จำกัด (TSW) เลขทะเบียนบริษัท 0105530047784****ลักษณะธุรกิจ : คลังสินค้าและรับฝากสินค้า**

จดทะเบียนจัดตั้งบริษัทในปี 2530 มีทุนจดทะเบียน 50 ล้านบาท โดยแบ่งออกเป็นหุ้นสามัญจำนวน 500,000 หุ้น มูลค่าหุ้นละ 100.- บาท เรียกชำระแล้วหุ้นละ 25.- บาท เป็นเงิน 12.50 ล้านบาท บริษัท ไทยซูการ์ เทอร์มิเนล จำกัด (มหาชน) ถือหุ้นร้อยละ 62.65 ของทุนจดทะเบียน

บริษัท ที เอส คลังสินค้า จำกัด ประกอบกิจการคลังสินค้า และตามที่พระราชบัญญัติ คลังสินค้า ไซโล และห้องเย็น พ.ศ. 2558 ได้มีผลบังคับใช้นับตั้งแต่วันที่ 25 ธันวาคม 2558 ส่งผลให้ผู้ประกอบการคลังสินค้า ไซโล และห้องเย็น ตามพรบ. ดังกล่าว มิได้กำหนดเงื่อนไขไว้ว่ากรรมการของผู้ประกอบการคลังสินค้าต้องถือหุ้นรวมกัน ไม่น้อยกว่าหนึ่งในห้าของจำนวนหุ้นที่จดทะเบียน ตามประกาศกระทรวงพาณิชย์ เรื่องการกำหนดเงื่อนไขควบคุม กิจการคลังสินค้า พ.ศ. 2535 แล้ว

บริษัท ที เอส คลังสินค้า จำกัด ดำเนินธุรกิจคลังสินค้ามีอาคารคลังสินค้าแบบเทกอง 1 หลัง พื้นที่ 8,767 ตารางเมตร สามารถรับฝากน้ำตาลได้ 65,000 ตัน และในปี 2558 ได้สร้างโกดังสินค้าจำนวน 2 หลัง ได้แก่ โกดังสินค้าหมายเลข 43 พื้นที่ 2,613 ตารางเมตร และโกดังสินค้าหมายเลข 45 พื้นที่ 6,773 ตารางเมตร เพื่อรับฝากน้ำตาลทรายขาวชนิดบรรจุ กระสอบฯ ละ 50 กิโลกรัม และเช่าคลังสินค้าจากบริษัท ไทยซูการ์ เทอร์มิเนล จำกัด (มหาชน) โดยมีรายการระหว่างกัน ได้แก่ ค่าเช่าคลังสินค้า ค่าเช่าที่ดิน ค่าขนถ่ายและค่าบริการ ซึ่งคิดอัตราในราคายุติธรรมและเท่ากับที่คิดกับลูกค้าทั่วไป

บริษัท ที เอส คลังสินค้า จำกัด ดำเนินกิจการคลังสินค้า โดยมีวัตถุประสงค์ ดังนี้.-

1. รับฝากสินค้าโดยได้รับเงินค่าตอบแทนหรือประโยชน์อื่นใด
2. ให้ผู้ฝากกู้ยืมเงินโดยเอาสินค้าที่ฝากไว้นั้นจำนำไว้เป็นประกันโดยได้รับดอกเบี้ยหรือประโยชน์อื่นใด เป็นค่าตอบแทน
3. ให้บริการด้านความเย็นเพื่อเก็บรักษาสินค้าโดยได้รับค่าตอบแทนหรือประโยชน์อื่นใด
4. ให้บริการด้านรับอบพืชเพื่อลดความชื้น กะเทาะ คัด ผสม หรือด้วยกรรมวิธีอย่างอื่นเพื่อประโยชน์ของผู้ฝาก โดยได้รับค่าตอบแทนหรือประโยชน์อื่นใด
5. ซื้อ ขาย แลกเปลี่ยน เช่า ให้เช่า เช่าซื้อ กู้ยืม จำนอง จำนำ เพื่อประโยชน์ในการประกอบกิจการคลังสินค้า
6. กระทำการใดๆ ตามแบบพิธีการเกี่ยวกับศุลกากร การนำเข้า การส่งออก การขนส่งสินค้าและอาจจัดให้มีการประกันภัย ซึ่งสินค้าที่พึงกระทำตามสัญญาเก็บของในคลังสินค้า
7. นำเงินที่ได้รับไปซื้อหลักทรัพย์ของรัฐบาลไทย องค์การของรัฐบาล หรือรัฐวิสาหกิจที่รัฐบาลค้ำประกันได้ ไม่น้อยกว่าร้อยละสิบห้าของทุนที่ชำระแล้วและทุนสำรองของบริษัทและนำเงินไปลงทุนถือหุ้นในบริษัทอื่น โดยได้รับความเห็นชอบจากคณะกรรมการของบริษัทได้ไม่เกินร้อยละสิบห้าของทุนที่ชำระแล้วและทุนสำรองของบริษัทแต่รวมกันแล้วต้องไม่เกินร้อยละสามสิบของทุนที่ชำระแล้วและทุนสำรองของบริษัท

มีใบอนุญาตต่างๆ ดังนี้.-

1. ใบอนุญาตประกอบกิจการคลังสินค้า ออกโดยสำนักพัฒนาและส่งเสริมธุรกิจคลังสินค้า กรมการค้าภายใน กระทรวงพาณิชย์ (ใบอนุญาตอยู่ระหว่างดำเนินการ) แต่ผู้ประกอบการจะต้องดำเนินการภายใต้พระราชบัญญัติ คลังสินค้า ไซโล และห้องเย็น พ.ศ. 2558 ดังนี้

- จัดทำรายงานประจำปีแสดงฐานะการเงินและกิจการของบริษัทและส่งต่ออธิบดีกรมการค้าภายใน กระทรวงพาณิชย์
- จัดให้มีบัญชีแสดงการรับ-จ่ายสินค้า บัญชีคุมสินค้า ณ ที่ทำการและพร้อมที่จะให้พนักงานเจ้าหน้าที่ ตรวจสอบได้ทุกเวลา

2. ใบอนุญาตประกอบกิจการโรงงาน จากกรมโรงงานอุตสาหกรรม กระทรวงอุตสาหกรรม เลขทะเบียนที่ 3-2(5)-3/36 สป มีอายุ 5 ปี ตั้งแต่วันที่ 1 มกราคม 2556 ถึงวันที่ 31 ธันวาคม 2560 ประเภทกิจการเก็บรักษาและขนถ่ายน้ำตาลทรายด้วยเครื่องจักรและระบบสายพานลำเลียงสินค้าเพื่อส่งออก

3. ใบอนุญาตประกอบกิจการโรงงาน จากกรมโรงงานอุตสาหกรรม กระทรวงอุตสาหกรรม เลขทะเบียนที่ 3-2(5)-4/36 สป มีอายุ 5 ปี ตั้งแต่วันที่ 1 มกราคม 2556 ถึงวันที่ 31 ธันวาคม 2560 ประเภทกิจการเก็บรักษาและขนถ่ายน้ำตาลทรายด้วยเครื่องจักรและระบบสายพานลำเลียงสินค้าเพื่อส่งออก

4. ใบอนุญาตประกอบกิจการที่เป็นอันตรายต่อสุขภาพ จากเทศบาลเมืองปู้เจ้าสมิงพราย เล่มที่ 13 เลขทะเบียนที่ 34/2559 มีอายุ 1 ปี ตั้งแต่วันที่ 24 สิงหาคม 2559 ถึงวันที่ 23 สิงหาคม 2560 คลังสินค้ามีพื้นที่เกินกว่า 1,000 ตารางเมตร

บัตรส่งเสริมการลงทุน

- ไม่มี -

บริษัท ที เอส ฟลาวมิลล์ จำกัด (มหาชน) (TMILL) เลขทะเบียนบริษัท 0105520001455

ลักษณะธุรกิจ : โรงงานแป้งสาลี

จดทะเบียนจัดตั้งบริษัทเมื่อปี 2520 เดิมชื่อบริษัท ไทยซูการ์ คลังสินค้า จำกัด มีทุนจดทะเบียนครั้งแรกจำนวน 10 ล้านบาท โดยแบ่งออกเป็นหุ้นสามัญจำนวน 100,000 หุ้น มูลค่าหุ้นละ 100.- บาท มีคลังสินค้าแบบเทกองให้เช่าพื้นที่ 4,560 ตารางเมตร สามารถบรรจุสินค้าได้ 40,000 ตัน และได้ขยายอาคารคลังสินค้าดังกล่าวให้แก่บริษัท ไทยซูการ์ เทอร์มิเนล จำกัด (มหาชน) ในเดือนพฤษภาคม 2553

ในปี 2548 เพิ่มทุนจดทะเบียนเป็น 200 ล้านบาท โดยแบ่งออกเป็นหุ้นสามัญจำนวน 2,000,000 หุ้น มูลค่าหุ้นละ 100.- บาท เพื่อก่อสร้างโรงงานผลิตแป้งสาลีและเปลี่ยนชื่อเป็นบริษัท ที เอส ฟลาวมิลล์ จำกัด และในเดือนสิงหาคม 2550 บริษัท ที เอส ฟลาวมิลล์ จำกัด เพิ่มทุนจดทะเบียนเป็น 400 ล้านบาท โดยแบ่งออกเป็นหุ้นสามัญจำนวน 4,000,000 หุ้น มูลค่าหุ้นละ 100.- บาท เพื่อใช้เป็นทุนหมุนเวียนในการดำเนินธุรกิจแป้งสาลี และในเดือนกุมภาพันธ์ 2553 จดทะเบียนลดทุนลงเหลือ 200 ล้านบาท เพื่อดำเนินการยื่นคำขอจดทะเบียนในตลาดหลักทรัพย์ เอ็ม เอ ไอ โดยมีบริษัท ไทยซูการ์ เทอร์มิเนล จำกัด (มหาชน) ถือหุ้นร้อยละ 98.82 ต่อมาในเดือนมิถุนายน 2553 ได้แปรสภาพเป็นบริษัทมหาชนจำกัด โดยใช้ชื่อว่า “บริษัท ที เอส ฟลาวมิลล์ จำกัด (มหาชน) (TMILL)” และเปลี่ยนแปลงมูลค่าหุ้นจากเดิมหุ้นละ 100 บาท (หนึ่งร้อยบาท) เป็นหุ้นละ 1 บาท (หนึ่งบาท) และเพิ่มทุนจดทะเบียนอีกจำนวน 85 ล้านบาทจากทุนจดทะเบียนเดิมจำนวน 200 ล้านบาท เป็นทุนจดทะเบียนใหม่จำนวน 285 ล้านบาท โดยออกหุ้นสามัญใหม่จำนวน 85 ล้านหุ้นมูลค่าหุ้นละ 1 บาทเพื่อรองรับการเสนอขายหุ้นสามัญใหม่ให้แก่นักลงทุนทั่วไปเพื่อเข้าจดทะเบียนในตลาดหลักทรัพย์ เอ็ม เอ ไอ ปัจจุบันบริษัท ไทยซูการ์ เทอร์มิเนล จำกัด (มหาชน) ถือหุ้นอยู่ร้อยละ 69.30

ตั้งแต่เดือนมิถุนายน พ.ศ. 2550 จนถึงปัจจุบัน บริษัท ที เอส ฟลาวมิลล์ จำกัด (มหาชน) ผลิตและจำหน่ายแป้งสาลีโดยสั่งเมล็ดข้าวสาลีซึ่งเป็นวัตถุดิบมาจากต่างประเทศทั้งหมด เพื่อนำมาไม่แปรรูปเป็นแป้งสาลีมีทั้งแบบโปรตีนสูงและแบบโปรตีนต่ำ โดยแป้งสาลีแต่ละชนิดที่ผลิตได้จะนำไปใช้เป็นวัตถุดิบผลิตสินค้าที่แตกต่างกัน หากเป็นแป้งสาลีโปรตีนสูงจะเหมาะสำหรับผลิตขนมปังสำเร็จรูป ขนมปัง และอาหารสัตว์ ในขณะที่แป้งสาลีโปรตีนต่ำจะเหมาะกับการผลิตบิสกิต แกละลาเปา ปาท่องโก๋ หรือแป้งอเนกประสงค์

ชนิดของผลิตภัณฑ์ที่จำหน่าย

1. แป้งบะหมี่สด สำหรับทำเส้นบะหมี่แบบจีน มีปริมาณโปรตีนร้อยละ 11-13 และแป้งทำเส้นบะหมี่แบบญี่ปุ่น มีปริมาณโปรตีนร้อยละ 10-11 โดยคุณสมบัติของแป้งสาลีจะทำให้บะหมี่มีความเหนียว ยืดหยุ่นดี มีความอ่อนนุ่มและสีสวย
2. แป้งขนมปัง มีปริมาณโปรตีนสูงอยู่ที่ร้อยละ 13-14 และมีปริมาณกลูเตนสูง ซึ่งกลูเตนเป็นโปรตีนที่สกัดจากแป้งสาลี โดยคุณสมบัติจะมีความเหนียว และยืดหยุ่นดี ดูดซึมน้ำได้มาก ทนทานต่อการนวดและการหมัก ทำให้ขนมปังมีคุณภาพดีได้รูปทรง มีขนาดใหญ่ เนื้อละเอียดเหนียวนุ่ม
3. แป้งบะหมี่กึ่งสำเร็จรูป มีปริมาณโปรตีนสูงอยู่ที่ร้อยละ 10-12 โดยคุณสมบัติของแป้งสาลีจะทำให้บะหมี่มีความเหนียว นุ่ม สีเหลือง น่ารับประทาน
4. แป้งบิสกิต มีปริมาณโปรตีนค่อนข้างต่ำถึงปานกลางอยู่ที่ร้อยละ 9-10 โดยแป้งดังกล่าวมีความเหนียวและดูดซึมน้ำที่พอเหมาะสำหรับทำบิสกิต ขนมปังกรอบ ขนมไข่ วอฟเฟิล แพนเค้ก โดนัทเค้ก ขนมสาลี่และขนมทอดต่างๆ
5. แป้งอเนกประสงค์ มีปริมาณโปรตีนปานกลางประมาณร้อยละ 10-11 มีความเหนียว ยืดหยุ่น และดูดซึมน้ำพอเหมาะ ใช้ทำขนมได้หลากหลายชนิด เช่น บะหมี่ ปาท่องโก๋ โดนัท โรตีสี เล็กๆ ลูกเกด ขนมเปียะ ขนมไข่ ขนมสาลี่ แพนเค้ก วอฟเฟิล ซาลาเปาและขนมทอดต่างๆ
6. แป้งอาหารสัตว์ เช่น อาหารกึ่ง อาหารปลา อาหารสุนัข เป็นต้น ซึ่งมีปริมาณโปรตีนในสัดส่วนร้อยละ 13
7. อื่นๆ เช่น แป้งสาลีสำหรับทำซาลาเปา ซึ่งมีปริมาณโปรตีนต่ำอยู่ที่ร้อยละ 7-9 แป้งสาลีสำหรับทำปาท่องโก๋ มีปริมาณโปรตีนอยู่ที่ร้อยละ 7-9 แป้งขนมปังโฮลวีท มีปริมาณโฮลวีทสูงถึงร้อยละ 50 อุดมไปด้วยใยอาหาร วิตามิน แร่ธาตุ

ช่องทางการจัดจำหน่าย

บริษัทแบ่งการจัดจำหน่ายออกเป็น 3 ช่องทาง คือ

- 1) จัดจำหน่ายให้กับโรงงานอุตสาหกรรมขนาดใหญ่
- 2) จัดจำหน่ายให้กับผู้ขายส่งหรือยี่ปั๊วรายใหญ่
- 3) จัดจำหน่ายให้กับผู้ใช้แป้งสาลีขนาดย่อม

มีใบอนุญาตต่างๆ ดังนี้-

1. ใบอนุญาตประกอบกิจการโรงงาน จากกรมโรงงานอุตสาหกรรม กระทรวงอุตสาหกรรม เลขทะเบียนที่ 3-9(2)-4/50 สป มีอายุ 5 ปี ตั้งแต่วันที่ 31 ธันวาคม 2559 ถึงวันที่ 31 ธันวาคม 2564 ประกอบกิจการโรงงานแปรรูปข้าวสาลี
2. ใบอนุญาตนำเข้าหรือส่งอาหารเข้ามาในราชอาณาจักร จากสำนักงานสาธารณสุข จังหวัดสมุทรปราการ เลขทะเบียนที่ 11-4-01150 มีอายุ 3 ปี ตั้งแต่วันที่ 1 มกราคม 2559 ถึงวันที่ 31 ธันวาคม 2561 เพื่อบรรจงว่าเป็นผู้ได้รับอนุญาตให้นำเข้าซึ่งอาหารเพื่อจำหน่ายตามมาตรา 15 แห่งพระราชบัญญัติอาหาร พ.ศ. 2522
3. ใบอนุญาตผลิตอาหาร จากสำนักงานสาธารณสุข จังหวัดสมุทรปราการ เลขทะเบียนที่ 11-2-00151 มีอายุ 3 ปี ตั้งแต่วันที่ 15 พฤศจิกายน 2559 ถึงวันที่ 31 ธันวาคม 2562 เพื่อบรรจงว่าเป็นผู้ได้รับอนุญาตให้ผลิตอาหารเพื่อจำหน่ายตามมาตรา 14 แห่งพระราชบัญญัติอาหาร พ.ศ. 2552
4. ใบอนุญาตมีซึ่งยุทธภัณฑ์ จากกรมยุทธภัณฑ์ กระทรวงกลาโหม เลขทะเบียนที่ 58055410 ใบอนุญาตฉบับนี้ให้ใช้ได้ถึงวันที่ 20 เมษายน 2560 เพื่อบรรจงว่าเป็นผู้ได้รับอนุญาตให้มีคลอรีนเหลวอันเป็นยุทธภัณฑ์ตามพระราชบัญญัติควบคุมยุทธภัณฑ์ พ.ศ. 2530

5. หนังสือสำคัญให้ใช้เครื่องหมายรับรองฮาลาล (HALAL) จากสำนักงานคณะกรรมการกลางอิสลาม แห่งประเทศไทย เลขทะเบียนที่ กอท.ส.ล. B131/2551 มีอายุ 1 ปี ตั้งแต่วันที่ 5 มิถุนายน 2559 ถึงวันที่ 4 มิถุนายน 2560 เพื่อรับรองว่าสินค้าของ บริษัท ที เอส ฟลาวมิลล์ จำกัด (มหาชน) ได้ดำเนินการผลิตตามกรรมวิธีอย่างถูกต้องตามหลักการ ศาสนาอิสลาม

6. หนังสือรับรอง GMP และ HACCP เลขที่ TH08/1704 และ TH08/1703 ตามลำดับจากบริษัท เอสจีเอส (ประเทศไทย) จำกัด เป็นระยะเวลา 3 ปี ตั้งแต่วันที่ 24 มิถุนายน 2557 ถึงวันที่ 24 มิถุนายน 2560 และต้องทำการ ตรวจสอบติดตามคุณภาพทุกๆ 6 เดือน เพื่อรับรองว่าบริษัท ที เอส ฟลาวมิลล์ จำกัด (มหาชน) ผลิตแป้งสาลีภายใต้มาตรฐานดังกล่าว

7. หนังสือรับรอง ISO 22000:2005 จากบริษัท เอสจีเอส (ประเทศไทย) จำกัด เลขที่ GB08/75218 เป็นระยะเวลา 3 ปี ตั้งแต่วันที่ 16 กรกฎาคม 2557 ถึงวันที่ 16 กรกฎาคม 2560 และต้องทำการตรวจสอบติดตามคุณภาพทุกๆ 6 เดือน เพื่อรับรองว่า บริษัท ที เอส ฟลาวมิลล์ จำกัด (มหาชน) มีระบบการจัดการความปลอดภัยด้านอาหาร

8. ใบอนุญาตประกอบกิจการที่เป็นอันตรายต่อสุขภาพ จากเทศบาลเมืองปู่เจ้าสมิงพราย เลขทะเบียนเล่มที่ 11 เลขที่ 19/59 มีอายุ 1 ปี ตั้งแต่วันที่ 28 มิถุนายน 2559 ถึงวันที่ 27 มิถุนายน 2560 เพื่อรับรองว่าการประกอบกิจการต้องไม่ก่อให้เกิดเชื้อครื้อนราคาญ

9. ใบอนุญาตประกอบการขนส่งส่วนบุคคลด้วยรถที่ใช้ในการขนส่งสินค้าหรือสิ่งของ จากกรมการขนส่งทางบก เลขทะเบียนที่ สป.บ.114/2555 มีอายุ 5 ปี ตั้งแต่วันที่ 16 มีนาคม 2555 ถึงวันที่ 15 มีนาคม 2560 เพื่อประกอบการขนส่ง (รถเบนท์) ของบริษัท

10. หนังสือรับรอง Thailand Halal Standard : THS24000 จากศูนย์พัฒนาศักยภาพและตรวจสอบผลิตภัณฑ์-ฮาลาลแห่งประเทศไทย เพื่อรับรองว่าบริษัท ที เอส ฟลาวมิลล์ จำกัด (มหาชน) ได้ดำเนินการตามวิธีอย่างถูกต้องตามหลักการศาสนาอิสลาม

บัตรส่งเสริมการลงทุน

- ไม่มี -

บริษัท ที เอส อุตสาหกรรมน้ำมัน จำกัด (TS OIL) เลขทะเบียนบริษัท 0105526040126

ลักษณะธุรกิจ : โรงกลั่นน้ำมันปาล์ม

จดทะเบียนจัดตั้งบริษัทเมื่อปี 2526 เดิมชื่อบริษัท ชูการ์ไซโลคลังสินค้า จำกัด และเปลี่ยนชื่อเป็นบริษัท ที เอส จี พรอพเพอร์ตี้ จำกัด เมื่อเดือนกุมภาพันธ์ 2550 มีทุนจดทะเบียน 30 ล้านบาท แบ่งออกเป็นหุ้นสามัญจำนวน 300,000 หุ้น มูลค่าหุ้นละ 100.- บาท เรียกชำระเต็มมูลค่า บริษัท ไทยชูการ์ เทอร์มิเนล จำกัด (มหาชน) ถือหุ้นร้อยละ 62.07 ของทุนจดทะเบียน ดำเนินธุรกิจให้เช่าและพัฒนาอสังหาริมทรัพย์ โดยมีทรัพย์สินเป็นคลังสินค้าแบบเทกองให้เช่าพื้นที่ 2,880 ตารางเมตร สามารถบรรจุสินค้าเทกองได้ 30,000 ตัน และในปี 2552 ได้เพิ่มทุนจดทะเบียนอีกจำนวน 170 ล้านบาทเป็นทุนจดทะเบียนรวม 200 ล้านบาท และเปลี่ยนชื่อเป็นบริษัท ที เอส อุตสาหกรรมน้ำมัน จำกัด โดยมี บริษัท ไทยชูการ์ เทอร์มิเนล จำกัด (มหาชน) ถือหุ้นร้อยละ 94.31 เพื่อดำเนินธุรกิจโรงงานกลั่นน้ำมันปาล์มเพื่อบริโภคโดยคาดว่าจะเริ่มดำเนินการในประมาณ ต้นไตรมาสที่ 2 ของปี 2552 และในเดือนพฤษภาคม 2555 จดทะเบียนเพิ่มทุนอีก 400 ล้านบาท ทำให้จดทะเบียนในปัจจุบัน เป็น 600 ล้านบาท โดยมีบริษัท ไทยชูการ์ เทอร์มิเนล จำกัด (มหาชน) ถือหุ้นร้อยละ 97.48

บริษัท ที เอส อุตสาหกรรมน้ำมัน จำกัด เริ่มผลิตและจัดจำหน่ายน้ำมันปาล์มชนิดต่างๆ ภายใต้เครื่องหมายการค้า “ราชา” ตั้งแต่เดือนพฤษภาคม พ.ศ. 2553 เป็นต้นมา โดยวัตถุดิบหลักที่ใช้ในการผลิตจะเป็นน้ำมันปาล์มดิบภายในประเทศทั้งหมดจากทางภาคใต้และภาคตะวันออกของประเทศไทย ทั้งนี้การนำเข้าจะกระทำได้ในกรณีวัตถุดิบภายในประเทศขาดแคลนเท่านั้นและต้องนำเข้าผ่านทางองค์การคลังสินค้า โดยมีสมาคมโรงกลั่นน้ำมันปาล์มเป็นผู้จัดสรรโควตาให้สมาชิกตามสัดส่วนของปริมาณรับซื้อผลผลิตในประเทศ

กระบวนการผลิตและผลิตภัณฑ์ที่ได้

กระบวนการผลิต	วัตถุดิบที่ใช้	ขนาดกำลังผลิต	ผลิตภัณฑ์ที่ได้
การฟอกสีและกลั่น	น้ำมันปาล์มดิบ (Crude Palm Oil : CPO)	400 ตัน/วัน	น้ำมันปาล์มขุ่น (RBD Palm Oil : RPO) และมีกรดไขมันปาล์ม (PFAD) เป็นผลพลอยได้
การแยกไข	น้ำมันปาล์มขุ่น (RBD Palm Oil : RPO)	300 ตัน/วัน	น้ำมันปาล์มโอเลอินผ่านกรรมวิธี (Refined Palm Olein : RO) และมีไขมันปาล์มสเตียรีน (Stearin : RS) เป็นผลพลอยได้

ช่องทางการจัดจำหน่าย

1. กลุ่มอุตสาหกรรม (Industry) เช่น โรงงานผลิตอาหาร อาหารสัตว์ สบู่ น้ำมันเครื่องและเคมีภัณฑ์ต่างๆ เป็นต้น
2. กลุ่มห้างสรรพสินค้า (Modern Trade) เช่น ห้างบิ๊กซี ห้างแม็คโคร เป็นต้น
3. กลุ่มร้านค้าส่ง (Wholesale) เช่น ยี่เป็ด ซาเป็ด เป็นต้น
4. กลุ่มผู้ใช้โดยตรง (End User) เช่น ร้านอาหาร เบเกอรี่และโรงแรม เป็นต้น

รูปแบบบรรจุภัณฑ์ที่จัดจำหน่าย

1. ขวด ขนาด 1 ลิตร บรรจุใส่หีบ (หีบละ 12 ขวด)
2. ถัง ขนาด 1 ลิตร บรรจุใส่หีบ (หีบละ 12 ถัง)
3. ปี๊ป ขนาด 18 ลิตร และขนาด 13.75 ลิตร
4. ถังในกล่อง (Bag in Box) ขนาด 18 ลิตร และขนาด 13.75 ลิตร
5. ถังพลาสติก (Drum) 200 ลิตร
6. รถแท้งค์เดี่ยว ขนาด 12-13 ตัน และรถแท้งค์พ่วง ขนาด 26-30 ตัน

มาตรฐานต่างๆ ที่ได้รับการรับรอง

1. เครื่องหมายรับรองระบบ ISO 22000 : 2005 เลขที่ GB10/81733
2. เครื่องหมายรับรองระบบ GMP เลขที่ TH10/5399
3. เครื่องหมายรับรองระบบ HACCP เลขที่ 10/5340
4. เครื่องหมายรับรองฮาลาล เลขที่ กอท.ฮล. B536/2553 (มาตรฐานอาหารมุสลิม)
5. เครื่องหมายรับรองโคเชอร์ (มาตรฐานอาหารยิว)

มีใบอนุญาตต่างๆ ดังนี้.-

1. ใบอนุญาตประกอบกิจการควบคุมประเภทที่ 3 จากกรมธุรกิจพลังงาน สำนักงานพลังงานจังหวัดสมุทรปราการ ทะเบียนเลขที่ สป 0310040 มีอายุ 1 ปี ตั้งแต่วันที่ 1 มกราคม 2560 ถึงวันที่ 31 ธันวาคม 2560 เพื่อดำเนินการเป็นสถานที่เก็บรักษาน้ำมันเชื้อเพลิง (น้ำมันเตา A)

2. ใบอนุญาตประกอบกิจการขนส่งส่วนบุคคลด้วยรถที่ใช้ในการขนส่งสัตว์หรือสิ่งของ เลขทะเบียนที่ สป.บ.139/2558 มีอายุ 5 ปี ตั้งแต่วันที่ 26 มีนาคม 2558 ถึงวันที่ 28 มีนาคม 2563 เพื่อดำเนินการใช้รถบรรทุกในการขนส่งสินค้า

หมายเหตุ เนื่องจากในช่วงปลายปี 2555 ต่อเนื่องถึงต้นปี 2556 บริษัทฯ ได้รับผลกระทบจากราคาต้นทุนวัตถุดิบได้แก่น้ำมันปาล์มดิบมีราคาลดลงอย่างต่อเนื่อง สาเหตุมาจากผลผลิตปาล์มทั่วประเทศมีมากเป็นประวัติการณ์ทำให้บริษัท ที เอส อุตสาหกรรมน้ำมัน จำกัด (บริษัทย่อย) ประสบกับภาวะขาดทุน เนื่องจากราคาต้นทุนน้ำมันปาล์มดิบในสต็อกมีราคาสูงกว่าราคาตลาดมาก คณะกรรมการจึงอนุมัติให้บริษัท โอพีจีเทค จำกัด ทำสัญญาเช่าโรงงานพร้อมเครื่องจักรอุปกรณ์ทั้งหมดที่เกี่ยวข้องกับธุรกิจโรงงานกลั่นน้ำมันปาล์มเป็นระยะเวลา 3 ปี ตั้งแต่เดือนพฤษภาคม 2556 ถึงเดือนพฤษภาคม 2559

ในปี 2559 บริษัท โอพีจีเทค จำกัด ผู้เช่าโรงกลั่นน้ำมันปาล์ม ของบริษัท ที เอส อุตสาหกรรมน้ำมัน จำกัด (บริษัทย่อย) ได้ต่อสัญญาเช่าเป็นระยะเวลา 3 ปี ตั้งแต่วันที่ 16 พฤษภาคม 2559 ถึงวันที่ 15 พฤษภาคม 2562 และผู้เช่าได้ขอเช่าโกดังสินค้าหมายเลข 27 และถังน้ำมันปาล์มหมายเลข 5 และ 6 ซึ่งเป็นทรัพย์สินของบริษัท โดยผู้เช่าต้องการขยายธุรกิจเพิ่มเติมซึ่งมีระยะเวลาเช่าเท่ากับการเช่าโรงกลั่นน้ำมันปาล์ม

และในเดือนตุลาคม 2559 อนุมัติงบประมาณโครงการติดตั้งโซลาร์รูฟจำนวน 200 กิโลวัตต์ บนหลังคาโกดังสินค้าหมายเลข 17 ตั้งงบประมาณไว้ที่ 7,600,000 บาท บริษัทได้ลงนามในสัญญา กับบริษัท เอสทีอาร์ อาร์ เอ็นจิเนียริง จำกัด เรียบร้อยแล้ว และปัจจุบันได้ทำการติดตั้งโครงการและจ่ายกระแสไฟฟ้าเรียบร้อยแล้ว

บริษัท ที เอส จี แอสเซ็ท จำกัด (TSGA) เลขทะเบียนบริษัท 0105521016901

ลักษณะธุรกิจ : ให้เช่าอสังหาริมทรัพย์และห้องพักอาศัย

จดทะเบียนจัดตั้งบริษัทเมื่อปี 2521 เดิมชื่อบริษัท ไทยซูการ์ ไซโลแวร์เฮาส์ คอร์ปอเรชั่น จำกัด ในปี 2544 บริษัทคืนใบอนุญาตประกอบกิจการคลังสินค้าและเปลี่ยนชื่อเป็น บริษัท ที เอส จี แอสเซ็ท จำกัด เมื่อเดือนกุมภาพันธ์ 2550 มีทุนจดทะเบียน 50 ล้านบาท โดยแบ่งออกเป็นหุ้นสามัญจำนวน 500,000 หุ้น มูลค่าหุ้นละ 100.- บาท เรียกชำระเต็มมูลค่าแล้ว บริษัท ไทยซูการ์ เทอร์มิเนล จำกัด (มหาชน) ถือหุ้นร้อยละ 79.78 ของทุนจดทะเบียน

บริษัท ที เอส จี แอสเซ็ท จำกัด ดำเนินธุรกิจให้เช่าอสังหาริมทรัพย์ โดยมีทรัพย์สินเดิมคือคลังเก็บน้ำตาลทรายดิบแบบเทกอง พื้นที่ 6,000 ตารางเมตรสามารถบรรจุสินค้าได้ 55,000 ตัน ให้บริษัท ที เอส คลังสินค้า จำกัด เช่า และในปี 2548 บริษัทฯ ได้ขยายธุรกิจออกไปโดยซื้ออาคารพักอาศัยขนาด 262 ห้อง ตั้งอยู่ที่ซอยเอราวัณสิ่งทอ ถนนปู่เจ้าสมิงพราย ตำบลสำโรงใต้ อำเภอพระประแดง จังหวัดสมุทรปราการ เพื่อให้บุคคลทั่วไปเช่าพักอาศัย ในปี 2558 มีลูกค้าเช่าพักอาศัยคิดเป็นร้อยละ 94.07 ต่อมาในปี 2552 ก่อสร้างอาคารห้องพักอาศัยขนาด 45 ห้อง ตั้งอยู่ในซอยสยามไซโล ถนนปู่เจ้าสมิงพราย ตำบลสำโรงกลาง อำเภอพระประแดง จังหวัดสมุทรปราการ เริ่มให้ลูกค้าเช่าพักตั้งแต่เดือนตุลาคม 2552 ในปี 2558 มีลูกค้าเช่าพักอาศัยคิดเป็นร้อยละ 97.22

ในเดือนกุมภาพันธ์ 2559 บริษัท ที เอส จี เอสแชนท์ จำกัด (บริษัทย่อย) ได้ให้ บริษัท มั่นเคย์ แมน จำกัด เช่า ที เอส เอพาร์ตเมนต์ 2 อาคารห้องพักอาศัย 4 ชั้นจำนวน 45 ห้อง เลขที่ 90/19 หมู่ที่ 1 ซอยสยามไซโล ตำบลสำโรงกลาง อำเภอพระประแดง จังหวัดสมุทรปราการ และทรัพย์สินส่วนควบอาคารพร้อมอุปกรณ์สำนักงานต่างๆ และเช่าที่ดินโฉนดเลขที่ 249251 ตำบลสำโรงใต้(สำโรง) อำเภอพระประแดง (พระโขนง) จังหวัดสมุทรปราการ มีกำหนดระยะเวลา 3 ปี นับตั้งแต่วันที่ 1 กุมภาพันธ์ 2559 ถึงวันที่ 31 มกราคม 2562

ในเดือนมีนาคม 2559 บริษัท ที เอส จี เอสแชนท์ จำกัด (บริษัทย่อย) ได้ขายที่ดินโฉนดเลขที่ 236400 , 236401 และ 236402 เลขที่ดิน 120 , 121 , 122 หน้าสำรวจ 10154 , 10155 , 10156 ตำบล สำโรงใต้(สำโรง) อำเภอพระประแดง (พระโขนง) จังหวัดสมุทรปราการ พร้อมอาคารพักอาศัย 9 ชั้น 263 ห้อง พื้นที่ขนาด 9,520 ตารางเมตร เลขที่ 162 ถึง 162/262 (รวม 263 เลขหมาย) หมู่ที่ 9 ตำบลสำโรงใต้ อำเภอพระประแดง จังหวัดสมุทรปราการ ให้กับบริษัท โซล่า แอสฟัลท์ จำกัด ในราคา 75,000,000 บาท

มีใบอนุญาตต่างๆ ดังนี้-

1. ใบอนุญาตประกอบกิจการโรงงาน จากกรมโรงงานอุตสาหกรรม กระทรวงอุตสาหกรรม เลขทะเบียนที่ 3-2(5)-1/36 สป มีอายุ 5 ปี ตั้งแต่วันที่ 1 มกราคม 2555 ถึงวันที่ 31 ธันวาคม 2560 เนื่องจากมีเครื่องจักรระบบลำเลียงน้ำตาลติดกับอาคารคลังสินค้าเทกองที่บริษัทฯ เป็นเจ้าของทรัพย์สิน

2. ใบอนุญาตให้ใช้ซึ่งวิทยุคมนาคมหรืออุปกรณ์ใดๆ ของวิทยุคมนาคมและใบอนุญาตให้ตั้งสถานีวิทยุคมนาคม เลขทะเบียนที่ 040651000100 และ 040651000099 จากคณะกรรมการกิจการกระจายเสียง กิจการโทรทัศน์และกิจการโทรคมนาคมแห่งชาติ เริ่มตั้งแต่วันที่ 5 กันยายน 2540 ตลอดอายุของเครื่อง เพื่อบังคับการทำงานหัวพันน้ำตาลระยะไกลลงในรางเรือเดินสมุทร

3. ใบอนุญาตประกอบกิจการที่เป็นอันตรายต่อสุขภาพ (TSGA 2) ออกโดยสำนักงานเทศบาลเมืองปู่เจ้าสมิงพราย เล่มที่ 1 เลขทะเบียนที่ 9/2559 มีอายุ 1 ปี ตั้งแต่วันที่ 8 ตุลาคม 2559 ถึงวันที่ 7 ตุลาคม 2560 เพื่อประกอบกิจการห้องพักอาศัย จำนวน 45 ห้อง

บัตรส่งเสริมการลงทุน

- ไม่มี -

บริษัท ที่ เอส ขนส่งและโลจิสติกส์ จำกัด (TSTL) เลขทะเบียนบริษัท 0105520002486

ลักษณะธุรกิจ : โรงงานทดสอบและรับเหมารักษาความปลอดภัย

จดทะเบียนจัดตั้งบริษัทเมื่อปี 2520 เดิมชื่อบริษัท ไทยซูการ์ขนส่ง จำกัด มีทุนจดทะเบียน 5 ล้านบาท โดยแบ่งออกเป็นหุ้นสามัญจำนวน 50,000 หุ้น มูลค่าหุ้นละ 100.- บาท เรียกชำระแล้ว 1.25 ล้านบาท และเรียกชำระเต็มมูลค่าหุ้นในปี 2550 โดยมีบริษัท ไทยซูการ์ เทอร์มิเนล จำกัด (มหาชน) ถือหุ้นอยู่เดิมร้อยละ 2 ของทุนจดทะเบียน ต่อมาในปี 2551 ที่ประชุมวิสามัญผู้ถือหุ้นครั้งที่ 1/2551 เมื่อวันที่ 11 มกราคม 2551 มีมติให้เพิ่มทุนจดทะเบียนอีกจำนวน 45,000,000.- บาท (สี่สิบล้านบาท) โดยออกหุ้นสามัญเพิ่มทุนจำนวน 450,000 หุ้น มูลค่าหุ้นละ 100.- บาท เป็นทุนจดทะเบียน 50 ล้านบาท และที่ประชุมดังกล่าวมีมติให้โอนสิทธิในการจองซื้อหุ้นสามัญเพิ่มทุนที่ผู้ถือหุ้นเดิมสละสิทธิให้แก่บริษัท ไทยซูการ์ เทอร์มิเนล จำกัด (มหาชน) เป็นผู้ลงทุนในหุ้นเพิ่มทุนแทนเพื่อดำเนินธุรกิจโรงงานทดสอบพลาสติกบรรจุภัณฑ์ ปัจจุบันบริษัท ไทยซูการ์ เทอร์มิเนล จำกัด (มหาชน) ถือหุ้นร้อยละ 77.44 ของทุนจดทะเบียนทำให้บริษัท ที่ เอส ขนส่งและโลจิสติกส์ จำกัด มีสถานะเป็นบริษัทย่อยของบริษัทและเริ่มดำเนินการผลิตทดสอบพลาสติกบรรจุภัณฑ์ในเดือนตุลาคม 2551 และในปี 2552 เพิ่มทุนจดทะเบียนอีกจำนวน 30 ล้านบาท เป็นทุนจดทะเบียนจำนวน 80 ล้านบาท โดยมีบริษัท ไทยซูการ์ เทอร์มิเนล จำกัด (มหาชน) ถือหุ้นร้อยละ 85.90 และในเดือนมีนาคม 2558 ที่ประชุมวิสามัญผู้ถือหุ้น ครั้งที่ 1/2558 ของบริษัท ที่ เอส ขนส่งและโลจิสติกส์ จำกัด (“บริษัทย่อย”) ได้มีมติอนุมัติ เพิ่มทุนจดทะเบียนจากเดิมจำนวน 80,000,000 บาท (แปดสิบล้านบาท) เป็น 400,000,000 บาท (สี่ร้อยล้านบาท) แบ่งออกเป็นหุ้นสามัญจำนวน 4,000,000 หุ้น (สี่ล้านหุ้น) โดยออกหุ้นสามัญใหม่จำนวน 3,200,000 หุ้น (สามล้านสองแสนหุ้น) มูลค่าหุ้นละ 100 บาท (หนึ่งร้อยบาท) จัดสรรหุ้นเพิ่มทุนโดยเสนอขายให้แก่ผู้ถือหุ้นเดิมตามสัดส่วนในราคาหุ้นละ 100 บาท (หนึ่งร้อยบาท) และในกรณีที่ผู้ถือหุ้นเดิมรายใดสละสิทธิในการจองซื้อหุ้นสามัญเพิ่มทุนให้โอนสิทธิในการจองซื้อหุ้นสามัญเพิ่มทุนส่วนที่เหลือให้แก่คณะกรรมการดำเนินการและมีมติให้คณะกรรมการกำหนดเรียกชำระค่าหุ้นเพิ่มทุนจากผู้ถือหุ้นได้ตามความเห็นชอบ และที่ประชุมวิสามัญผู้ถือหุ้น ครั้งที่ 1/2558 มีมติเพิ่มเติมวัตถุประสงค์ของบริษัทจากเดิมมี 16 ข้อ เพิ่มเป็น 17 ข้อ โดยมีข้อความดังนี้

ข้อ 17. “ให้บริการทำเรือเพื่อขนถ่ายสินค้าและตู้คอนเทนเนอร์ ระหว่างประเทศ ตลอดจนการดูแลเก็บรักษาสินค้าและตู้สินค้า”

ที่ประชุมคณะกรรมการบริษัทได้มีมติกำหนดเรียกชำระค่าหุ้นเพิ่มทุนครั้งที่ 1 ในราคาหุ้นละ 25 บาท จากระการ 100 บาท โดยให้ผู้ถือหุ้นโปรดแจ้งความประสงค์ในการจองซื้อหุ้นเพิ่มทุนภายในวันที่ 7 กรกฎาคม 2558 และชำระเงิน ภายในวันที่ 14 กรกฎาคม 2558 สรุปว่ามีผู้ถือหุ้นซื้อหุ้นเพิ่มทุนจำนวน 14 ราย จำนวน 3,196,508 หุ้น เป็นเงิน 79,912,700 บาท และมีผู้ถือหุ้นไม่ประสงค์ซื้อหุ้นเพิ่มทุนจำนวน 8 ราย จำนวน 3,492 หุ้น ที่ประชุมคณะกรรมการมีมติขายหุ้นเพิ่มทุนส่วนที่เหลือ ให้กับนายปรีชา อรรถวิวัฒน์ ประธานกรรมการบริษัท ไทยซูการ์ เทอร์มิเนล จำกัด(มหาชน) และบริษัทย่อยและ บริษัทได้เรียกชำระค่าหุ้นเพิ่มทุนเพิ่มเติม ดังนี้

เรียกชำระค่าหุ้นเพิ่มทุนครั้งที่ 2 ในราคาหุ้นละ 50 บาท จำนวน 1,600,000 หุ้น คิดเป็นเงิน 160,000,000 บาท ชำระเงินภายในวันที่ 20 ตุลาคม 2558

เรียกชำระค่าหุ้นเพิ่มทุนครั้งที่ 3 ในราคาหุ้นละ 25 บาท จำนวน 3,200,000 หุ้น คิดเป็นเงิน 80,000,000 บาท ชำระเงินภายในวันที่ 15 ธันวาคม 2558

เมื่อบริษัทได้เรียกชำระเงินค่าหุ้นเพิ่มทุนในราคาหุ้นละ 100 บาทครบทั้งจำนวนแล้ว ทางสำนักเลขานุการบริษัท ได้ดำเนินการจดทะเบียนเพิ่มทุนและเปลี่ยนแปลงหนังสือบริคณห์สนธิเพื่อให้สอดคล้องกับการเพิ่มทุนจดทะเบียนกับ กรมพัฒนาธุรกิจการค้า กระทรวงพาณิชย์เป็นที่เรียบร้อยแล้ว เมื่อวันที่ 16 ธันวาคม 2558 โดยมีรายละเอียดของ ทุนจดทะเบียนของบริษัท ดังนี้

ทุนจดทะเบียน	400,000,000 บาท (สี่ร้อยล้านบาทถ้วน)
ทุนชำระแล้วเป็นเงิน	400,000,000 บาท (สี่ร้อยล้านบาทถ้วน)

ในเดือนกรกฎาคม 2558 อนุมัติลงทุนในโครงการนำร่องติดตั้งโซลาร์รูฟ (Solar PV Rooftop) บนหลังคา โกดังสินค้าของไทยซูการ์ฯ เพื่อนำไฟฟ้าที่ได้ใช้ภายในโรงทอกระสอบ และมีกำลังการผลิต 100 กิโลวัตต์ ใช้งบลงทุนประมาณ 4,800,000 บาท (ไม่รวมระบบบันไดและทางเดินบนหลังคา) ระยะเวลาดำเนินโครงการ 3 เดือน (หลังจากทำสัญญา) จุดคุ้มทุนประมาณ 7 ปี อัตราผลตอบแทนภายใน (Internal Rate of Return : IRR) คิดเป็นร้อยละ 7

ในเดือนมิถุนายน 2559 บริษัท ที เอส ขนส่งและโลจิสติกส์ จำกัด (บริษัทย่อย) ร่วมลงทุนกับ บจก. อาร์ ซี แอล โลจิสติกส์ เพื่อจัดตั้ง บจก.ปุ่เจ้า คอนเทนเนอร์ เทอร์มินอล โดยถือหุ้นในสัดส่วนร้อยละ 20

มีใบอนุญาตต่างๆ ดังนี้.-

1. ใบอนุญาตประกอบกิจการโรงงาน จากกรมโรงงานอุตสาหกรรม กระทรวงอุตสาหกรรม ทะเบียนเลขที่ จ 3-53(4)-36/51 สป มีอายุ 5 ปี ตั้งแต่วันที่ 1 มกราคม 2556 ถึงวันที่ 31 ธันวาคม 2560 เพื่อผลิตกระสอบพลาสติก

2. ใบอนุญาตประกอบกิจการที่เป็นอันตรายต่อสุขภาพ จากเทศบาลเมืองปุ่เจ้าสมิงพราย เล่มที่ 13 ทะเบียนเลขที่ 35/2559 มีอายุ 1 ปี ตั้งแต่วันที่ 12 กรกฎาคม 2559 ถึงวันที่ 11 กรกฎาคม 2560 การทอกระสอบด้วยเครื่องจักร

3. ใบอนุญาตให้ใช้ท่าเทียบเรือ ที่ 16C กรมการขนส่งทางน้ำและพาณิชยนาวี กระทรวงคมนาคม ทะเบียนเลขที่ 17/2558 มีอายุ 1 ปี ตั้งแต่วันที่ 4 พฤศจิกายน 2558 ถึงวันที่ 3 พฤศจิกายน 2559 (อยู่ระหว่างดำเนินการต่อใบอนุญาต) เพื่อให้เรือใหญ่เทียบท่าขนถ่ายสินค้าทั่วไปและคอนเทนเนอร์ทั้งในและระหว่างประเทศมีการติดตั้งโรงพักสินค้าท่าเรือ สิ่งติดตั้งและเครื่องมือ เครื่องอุปกรณ์ ทั้งนี้ต้องดำเนินการโดยมีการป้องกันมิให้เกิดมลพิษต่อสิ่งแวดล้อมตลอดจนมีการ จัดทำรายงานประจำปีแสดงสถิติเกี่ยวกับเรือที่ใช้บริการท่าเทียบเรือประเภทและปริมาณสินค้าที่ผ่านท่า ติดตั้งเครื่อง อุปกรณ์และสิ่งอำนวยความสะดวกต่างๆ

4. ใบอนุญาตประกอบกิจการท่าเรือเดินทะเล กรมการขนส่งทางน้ำและพาณิชยนาวี กระทรวงคมนาคม ทะเบียนเลขที่ 2/2559 มีอายุ 3 ปี ตั้งแต่วันที่ 1 ธันวาคม 2558 ถึงวันที่ 30 พฤศจิกายน 2561 สำหรับประกอบกิจการ ท่าเรือเดินทะเลโดยมีโรงพักสินค้าท่าเรือสิ่งติดตั้งและเครื่องมือ เครื่องอุปกรณ์ ทั้งนี้การดำเนินการโดยมีการป้องกัน มิให้เกิดมลพิษต่อสิ่งแวดล้อมตลอดจนมีการจัดทำรายงานประจำปีแสดงสภาพปัจจุบันของท่าเรือเกี่ยวกับที่พักสินค้า สิ่งติดตั้ง เครื่องอุปกรณ์และสิ่งอำนวยความสะดวกต่างๆ ตลอดจนมีการจัดตั้งด่านศุลกากรและท่าเทียบท่าเรือเพื่อรองรับ การขนถ่ายสินค้าระหว่างประเทศภายใต้มาตรฐานความปลอดภัยของ ISPS และกรมเจ้าท่า

5. บัตรส่งเสริมการลงทุน จากคณะกรรมการส่งเสริมการลงทุน กระทรวงการคลัง ทะเบียนเลขที่ 58-2293-1-00-1-0 ได้รับการอนุมัติจากคณะกรรมการส่งเสริมการลงทุนตั้งแต่วันที่ 31 สิงหาคม 2558 ได้แสดงว่าเป็นผู้ได้รับการส่งเสริมการลงทุนในกิจการขนถ่ายสินค้าสำหรับเรือบรรทุกสินค้าประเภท 7.1.4 กิจการขนถ่ายสินค้าสำหรับเรือบรรทุกสินค้าและภาษีเงินได้นิติบุคคลที่ได้รับยกเว้นตามมาตรา 31 วรรคหนึ่ง มีมูลค่าไม่เกิน 198,000,000 บาท

ความสัมพันธ์ระหว่างลูกค้ากับบริษัทและบริษัทย่อย (บริษัท ที เอส คลังสินค้า จำกัด)

บริษัท ไทยซูการ์ เทอร์มิเนล จำกัด (มหาชน) ดำเนินธุรกิจให้บริการเช่าคลังสินค้าเพื่อให้ลูกค้าเก็บพักสินค้าเพื่อการขนถ่ายขึ้นเรือเดินสมุทรหรือขนส่งออกไปจำหน่ายภายในประเทศ โดยมีพื้นที่ทำการในปัจจุบัน 152 ไร่ 3 งาน 26 ตารางวา ให้บริการลูกค้าด้านต่างๆ คือ บริการท่าเทียบเรือ 3 ท่า มีโกดังเก็บสินค้าชนิดบรรจุกระสอบให้เช่าจำนวน 43 หลัง และถึงเก็บกากน้ำตาลจำนวน 2 ถึง ความจุรวม 24,000 ตัน โดยมีสินค้าหลักที่ใช้บริการได้แก่ น้ำตาลทราย กากน้ำตาล ข้าวสาร น้ำมันพืชและพืชผลทางเกษตรอื่นๆ นับว่าเป็นคลังสินค้าที่ให้บริการรับฝากและขนถ่ายสินค้าน้ำตาลที่ใหญ่ที่สุดในแถบจังหวัดสมุทรปราการ

เนื่องจากการประกอบธุรกิจหลักของบริษัท คือการให้บริการขนถ่ายสินค้า ให้บริการเช่าเหมาคลังสินค้า และให้บริการท่าเทียบเรือ ลูกค้าหลักจึงได้แก่ ผู้ส่งออกน้ำตาลว่าจ้างบริษัทให้ทำการขนถ่ายสินค้าที่เก็บไว้ในคลังขึ้นเรือเดินสมุทรเพื่อส่งไปจำหน่ายต่างประเทศและโรงงานน้ำตาลมีน้ำตาลทั้งชนิดเทกองและบรรจุกระสอบเข้ามาใช้บริการ ส่วนลูกค้าอื่นๆ ได้แก่ ลูกค้าเช่าเหมาโกดังเก็บสินค้าเพื่อใช้เก็บพักสินค้า ซึ่งมีทั้งสินค้าส่งออกและจำหน่ายภายในประเทศ อันได้แก่ ข้าวสาร ข้าวสาลี แป้งมัน ไม้แปรรูปและน้ำมันพืชที่ใช้ในการประกอบอาหารและอื่นๆ สำหรับลูกค้าหลักของบริษัทย่อย (บริษัท ที เอส คลังสินค้า จำกัด) ได้แก่ โรงงานน้ำตาลต่างๆ ที่นำสินค้ามาฝากในคลังสินค้าเพื่อรอการส่งมอบ โดยผ่านผู้ส่งออกจะแจ้งเรือมารับสินค้า โดยมีบริษัท ไทยซูการ์ เทอร์มิเนล จำกัด (มหาชน) เป็นผู้ดำเนินการขนถ่ายสินค้าที่บริษัท ที เอส คลังสินค้า จำกัด (บริษัทย่อย) เป็นผู้รับฝากสินค้า

ดังนั้นการประกอบธุรกิจของบริษัทและบริษัทย่อยจะสอดคล้องและเอื้อประโยชน์กันในเชิงกลยุทธ์ นอกจากนี้บริษัทย่อยทำธุรกิจทดแทนส่วนที่ไม่ใช่ธุรกิจหลักของบริษัท ทั้งนี้เพื่อให้เกิดความคล่องตัวในการดำเนินธุรกิจให้กว้างขวางออกไปโดยฝ่ายบริหารจะมีการร่วมกันพิจารณาวางแผนธุรกิจและวิธีการเชื่อมโยงกับธุรกิจของบริษัทและบริษัทย่อยโดยมุ่งใช้ทรัพยากร อุปกรณ์เครื่องมือและช่องทางต่างๆ ของบริษัทที่มีอยู่ให้เกิดประสิทธิภาพสูงสุดและไม่มีการดำเนินงานที่ซ้ำซ้อนกัน

เนื่องจากกิจการคลังสินค้ามีข้อจำกัดในการดำเนินธุรกิจค่อนข้างมาก เช่น รายได้หลักจะต้องเป็นรายได้จากการรับฝากสินค้า ดังนั้นทรัพย์สินอันได้แก่ อาคารคลังสินค้าที่บริษัทย่อยถือครองอยู่เป็นคลังสินค้าประเภทเทกองบริษัทย่อยจึงได้เช่าเหมาโกดังบางหลังจากบริษัทแม่เพื่อรับฝากสินค้าชนิดบรรจุกระสอบ ส่วนรายได้หลักของบริษัทแม่คือรายได้จากการให้บริการขนถ่ายสินค้า ค่าเช่าโกดัง ค่าเทียบท่าเรือ ค่าขนถ่ายน้ำหนักราคานำสินค้าผ่านท่าและอื่นๆ ดังนั้นความสัมพันธ์ของกลุ่มกิจการจึงเป็นลักษณะพึ่งพากัน ทั้งนี้เนื่องจากพระราชบัญญัติ คลังสินค้า ไซโล และห้องเย็น พ.ศ. 2558 มิได้กำหนดเงื่อนไขไว้ว่ากรรมการของผู้ประกอบกิจการคลังสินค้าต้องถือหุ้นรวมกันไม่น้อยกว่าหนึ่งในห้าของจำนวนหุ้นที่จดทะเบียน ตามประกาศกระทรวงพาณิชย์ เรื่องการกำหนดเงื่อนไขควบคุมกิจการคลังสินค้า พ.ศ. 2535 แล้ว ดังนั้นกรรมการของบริษัทแม่และบริษัทย่อยเกือบทั้งหมดเป็นกรรมการชุดเดียวกัน ดังนั้นในส่วนของการอำนาจในการควบคุมบริษัทย่อยย่อมถูกควบคุมโดยบริษัทแม่ไปในตัว

เงินลงทุนของบริษัทในบริษัทย่อย

ณ วันที่ 31 ธันวาคม 2559

ชื่อบริษัท	ประเภทและลักษณะธุรกิจ	ทุนจดทะเบียน (ล้านบาท)	ทุนชำระแล้ว (ล้านบาท)	%การถือหุ้น	ต้นทุนเงินลงทุน	มูลค่าเงินลงทุน	ผู้ถือหุ้นรายใหญ่อื่น ที่ถือหุ้นเกิน 10%
บจก. ที เอส คลังสินค้า	คลังสินค้าและรับฝากสินค้า	50	12.50	64.13	10.073 ล้านบาท	108.036 ล้านบาท	บจก. อส.ก.มิตรเกษตร ¹
บมจ. ที เอส ฟลาวมิลล์	โรงงานแป้งสาลี และให้เช่าอสังหาริมทรัพย์	399	342	69.30	316.375 ล้านบาท	667.168 ล้านบาท	-
บจก. ที เอส จี แอสเซ็ท	ให้เช่าอสังหาริมทรัพย์ และห้องพักอาศัย	50	50	79.78	40.611 ล้านบาท	93.881 ล้านบาท	-
บจก. ที เอส ขนส่งและโลจิสติกส์	โรงงานทดสอบ พลาสติกบรรจุภัณฑ์ขนส่ง สินค้าและบริการรักษา ความปลอดภัย	400	400	85.90	343.589 ล้านบาท	328.905 ล้านบาท	บมจ. น้ำตาลขอนแก่น ²
บจก. ที เอส อุตสาหกรรมน้ำมัน	โรงงานกลั่นน้ำมันปาล์ม	600	500	97.16	488.544 ล้านบาท	387.704 ล้านบาท	-

ผู้ถือหุ้นที่ถือหุ้นอยู่ในบริษัทย่อยเกินกว่าร้อยละ 10 ได้แก่

1. บริษัท อุตสาหกรรมมิตรเกษตร จำกัด ถือหุ้นอยู่ในบริษัท ที เอส คลังสินค้า จำกัด ร้อยละ 14.15 ประกอบกิจการโรงงานอุตสาหกรรมน้ำตาล ตั้งอยู่ที่ 93/1 หมู่ 9 ถนนแสงชูโต ตำบลคอนขมิ้น อำเภอนาทม จังหวัดน่าน โดยเป็นนายณรงค์ เจริญกุล เป็นกรรมการและเป็นกรรมการบริหารของบริษัท ไทยซูการ์ เทอร์มิเนล จำกัด (มหาชน) และบริษัทย่อย

2. บริษัท น้ำตาลขอนแก่น จำกัด (มหาชน) ถือหุ้นอยู่ในบริษัท ที เอส ขนส่งและโลจิสติกส์ จำกัด ร้อยละ 10.13 ตั้งสำนักงานอยู่ที่ อาคาร เค เอส แอล ทาวเวอร์ ชั้น 9 เลขที่ 503 ถนนศรีอยุธยา แขวงพญาไท เขตราชเทวี กรุงเทพมหานคร 10400 และมีโรงงานตั้งอยู่เลขที่ 43 หมู่ที่ 19 ถนนน้ำพอง-กระนวน อำเภอน้ำพอง จังหวัดขอนแก่น 40140 โดยประกอบธุรกิจโรงงานอุตสาหกรรมผลิตน้ำตาลเพื่อส่งออกและบริโภคในประเทศ โดยมีนายประภาส ชุติมาวพันธ์ นายชัช ชินธรรมมิตร นายสมชาย ชินธรรมมิตร เป็นกรรมการร่วมในบริษัท น้ำตาลขอนแก่น จำกัด (มหาชน) และบริษัท ไทยซูการ์ เทอร์มิเนล จำกัด (มหาชน) และบริษัทย่อย

4.2 ทรัพย์สินที่ใช้ในการประกอบธุรกิจ ณ 31 ธันวาคม 2559

สินทรัพย์ถาวรหลักที่บริษัทใช้ในการประกอบธุรกิจ

ลำดับที่	สินทรัพย์ (ประเภท/ที่ตั้ง)	พื้นที่	ลักษณะ กรรมสิทธิ์	มูลค่าตามบัญชี	ภาระผูกพัน
1	ที่ดินและส่วนปรับปรุงที่ดินของบริษัท และบริษัทย่อย ประกอบด้วย ที่ดินของบมจ.ไทยซูการ์ เทอร์มิเนล ถนนปู่เจ้าสมิงพราย ตำบลสำโรงกลาง อำเภอพระประแดง จังหวัดสมุทรปราการ	124-0-98 (ไร่-งาน-ตรว.) 13-1-63 0-0-25 2-0-48 1-3-75 2-0-73 9-0-15	เป็นเจ้าของ เป็นเจ้าของ เป็นเจ้าของ เป็นเจ้าของ เป็นเจ้าของ เป็นเจ้าของ เป็นเจ้าของ	1,493,595,594.19 205,698,500.02 962,500.00 19,080,000.00 30,770,583.80 27,739,959.36 175,210,170.00	ค้ำประกันวงเงินสินเชื่อที่ได้รับจาก สถาบันการเงิน ^{1/} ค้ำประกันวงเงินสินเชื่อที่ได้รับจาก สถาบันการเงิน ^{1/} - - - - ค้ำประกันวงเงินสินเชื่อที่ได้รับจาก สถาบันการเงิน ^{1/}
	รวม			1,953,057,307.37	
2	อาคาร สิ่งปลูกสร้าง และส่วนปรับปรุง ได้แก่ อาคารเช่า อาคารเช่าพักอาศัย ท่าเทียบเรือ และอื่นๆ บริษัท ไทยซูการ์ เทอร์มิเนล จำกัด (มหาชน) บริษัท ที เอส คลังสินค้า จำกัด บริษัท ที เอส จี แอสเซ็ท จำกัด บริษัท ที เอส อุตสาหกรรมน้ำมัน จำกัด บริษัท ที เอส ฟลาวมิลล์ จำกัด (มหาชน) บริษัท ที เอส ขนส่งและโลจิสติกส์ จำกัด		เป็นเจ้าของ เป็นเจ้าของ เป็นเจ้าของ เป็นเจ้าของ เป็นเจ้าของ เป็นเจ้าของ	303,932,933.58 72,439,768.28 6,053,110.32 108,270,049.98 192,185,753.19 90,258,083.79	ค้ำประกันวงเงินสินเชื่อที่ได้รับจาก สถาบันการเงิน ^{1/} - - ค้ำประกันวงเงินสินเชื่อที่ได้รับจาก สถาบันการเงิน ^{3/} ค้ำประกันวงเงินสินเชื่อที่ได้รับ จากสถาบันการเงิน ค้ำประกันวงเงินสินเชื่อที่ได้รับ จากสถาบันการเงิน ^{2/}
	รวม			773,139,699.14	

ลำดับที่	สินทรัพย์ (ประเภท/ที่ตั้ง)	พื้นที่ (ตารางเมตร)	การถือสิทธิ	มูลค่าตามบัญชี	ภาระผูกพัน
3	เครื่องจักร เครื่องมือ และอุปกรณ์				
	บริษัท ไทยซูการ์ เทอร์มิเนล จำกัด (มหาชน)		เป็นเจ้าของ	6,083,310.00	-
	บริษัท ที เอส คลังสินค้า จำกัด		เป็นเจ้าของ	5,169,307.00	-
	บริษัท ที เอส จี แอสเซ็ท จำกัด		เป็นเจ้าของ	44,736.32	-
	บริษัท ที เอส อุตสาหกรรมน้ำมัน จำกัด		เป็นเจ้าของ	264,024,066.63	ค้ำประกันวงเงินสินเชื่อที่ได้รับ จากสถาบันการเงิน ^{3/}
	บริษัท ที เอส ฟลาวมิลล์ จำกัด (มหาชน)		เป็นเจ้าของ	535,995,382.66	ค้ำประกันวงเงินสินเชื่อที่ได้รับ จากสถาบันการเงิน
	บริษัท ที เอส ขนส่งและโลจิสติกส์ จำกัด		เป็นเจ้าของ	302,068,909.16	ค้ำประกันวงเงินสินเชื่อที่ได้รับ จากสถาบันการเงิน ^{2/}
	รวม			1,113,385,711.77	
4	เครื่องตกแต่ง และเครื่องใช้สำนักงาน				
	บริษัท ไทยซูการ์ เทอร์มิเนล จำกัด (มหาชน)		เป็นเจ้าของ	1,218,647.39	-
	บริษัท ที เอส คลังสินค้า จำกัด		เป็นเจ้าของ	27,890.90	-
	บริษัท ที เอส จี แอสเซ็ท จำกัด		เป็นเจ้าของ	13.00	-
	บริษัท ที เอส อุตสาหกรรมน้ำมัน จำกัด		เป็นเจ้าของ	1,631,481.47	-
	บริษัท ที เอส ฟลาวมิลล์ จำกัด (มหาชน)		เป็นเจ้าของ	3,874,033.08	-
	บริษัท ที เอส ขนส่งและโลจิสติกส์ จำกัด		เป็นเจ้าของ	874,367.70	-
	รวม			7,626,433.54	
5	ยานพาหนะ				
	บริษัท ไทยซูการ์ เทอร์มิเนล จำกัด (มหาชน)		เป็นเจ้าของ	14,097,796.29	-
	บริษัท ที เอส คลังสินค้า จำกัด		เป็นเจ้าของ	1,119,728.62	-
	บริษัท ที เอส จี แอสเซ็ท จำกัด		เป็นเจ้าของ	1.00	-
	บริษัท ที เอส อุตสาหกรรมน้ำมัน จำกัด		เป็นเจ้าของ	673,264.67	-
	บริษัท ที เอส ฟลาวมิลล์ จำกัด (มหาชน)		เป็นเจ้าของ	10,737,298.65	-
	บริษัท ที เอส ขนส่งและโลจิสติกส์ จำกัด		เป็นเจ้าของ	1.00	-
	รวม			26,678,090.23	
	รวมทั้งสิ้น			3,873,887,242.05	

หมายเหตุ

^{1/} ที่ดินโฉนดเลขที่ 319, 321, 324, 326-7, 329, 358, 360-1, 391, 812, 820, 5568, 6502, 8051, 9081, 21847, 24100, 24811, 26948, 28881-91, 28893-5 และ 64261 พร้อมโกดังเก็บสินค้าของ บริษัท ไทยซูการ์ เทอร์มิเนล จำกัด (มหาชน) ค้ำประกันวงเงินสินเชื่อที่ได้รับจากสถาบันการเงิน จำนวน 750 ล้านบาท และที่ดินโฉนดเลขที่ 806, 22186, 22188, 22189, 46218, 112862, 178109, 178487, 178486, 249104, 249148 ค้ำประกันวงเงินสินเชื่อที่ได้รับจากสถาบันการเงิน จำนวน 50 ล้านบาท และที่ดินโฉนดเลขที่ 249253, 9082 ค้ำประกันวงเงินสินเชื่อที่ได้รับจากสถาบันการเงิน จำนวน 175 ล้านบาท

^{2/} อาคารโรงงานทอกระสอบและเครื่องจักรของบริษัท ที เอส ขนส่งและโลจิสติกส์ จำกัด ค้ำประกันวงเงินสินเชื่อที่ได้รับจากสถาบันการเงินจำนวน 85 ล้านบาท

^{3/} อาคารโรงงานน้ำมันปาล์มของบริษัท ที เอส อุตสาหกรรมน้ำมัน จำกัด ค้ำประกันวงเงินสินเชื่อที่ได้รับจากสถาบันการเงินจำนวน 46 ล้านบาท และเครื่องจักรน้ำมันปาล์มจำนวน 327 ล้านบาท

5. ข้อพิพาททางกฎหมาย

ในปี 2559 บริษัท ไทยซูการ์ เทอร์มิเนล จำกัด (มหาชน) และบริษัทย่อยไม่มีข้อพิพาททางกฎหมายที่มีผลกระทบต่อทรัพย์สินหรือผลการดำเนินงานธุรกิจแต่อย่างใด

6. ข้อมูลทั่วไปและข้อมูลสำคัญอื่น

6.1 ข้อมูลทั่วไป

ชื่อ	บริษัท ไทยซูการ์ เทอร์มินัล จำกัด (มหาชน)
ชื่อย่อ	Thai Sugar Terminal Public Company Limited
เลขทะเบียนบริษัท	TSTE (ในตลาดหลักทรัพย์แห่งประเทศไทย)
ประเภทธุรกิจ	0107537001692
เว็บไซต์	บริการขนถ่ายสินค้าขึ้นเรือเดินสมุทร ให้เช่าโกดังเก็บสินค้าและบริการท่าเทียบเรือ
ที่ก่อตั้ง	www.tstegroup.com
วันแรกที่ซื้อขายหุ้น	2519
ในตลาดหลักทรัพย์ฯ	13 กรกฎาคม 2533
ที่ตั้งสำนักงานและคลังสินค้า	90 หมู่ที่ 1 ถนนปู่เจ้าสมิงพราย ตำบลสำโรงกลาง อำเภอพระประแดง จังหวัดสมุทรปราการ

6.2 ข้อมูลสำคัญอื่น

ทุนจดทะเบียน	191,663,805 บาท (หนึ่งร้อยเก้าสิบเอ็ดล้านหกแสนหกหมื่นสามพันแปดร้อยห้าบาท)
ทุนชำระแล้ว	191,663,590.50 บาท (หนึ่งร้อยเก้าสิบเอ็ดล้านหกแสนหกหมื่นสามพันห้าร้อยเก้าสิบบาทห้าสิบสตางค์)
มูลค่าหุ้นที่ตราไว้	ประกอบด้วยหุ้นสามัญ 383,327,181 หุ้น
หุ้นบุริมสิทธิ	หุ้นสามัญ หุ้นละ 0.5 บาท
รอบระยะเวลาบัญชี	- 0 - หุ้น
	1 มกราคม ถึง 31 ธันวาคม

สำนักงานใหญ่

ที่ตั้ง	90 หมู่ที่ 1 ถนนปู่เจ้าสมิงพราย ตำบลสำโรงกลาง อำเภอพระประแดง จังหวัดสมุทรปราการ 10130
โทรศัพท์	0-2183-4567 (10 สายอัตโนมัติ)
โทรสาร	0-2183-4561 และ 0-2183-4562
อีเมล	Thaisugarterminal@gmail.com
เว็บไซต์	www.tstegroup.com

สำนักเลขานุการบริษัท

โทรศัพท์	0-2183-4567 ต่อ 1031
โทรสาร	0-2183-4561 และ 0-2722-5079
อีเมล	jurairat.n@tstegroup.com

6.3 บุคคลอ้างอิง

นายทะเบียนหุ้น

ที่ตั้ง

โทรศัพท์

โทรสาร

TSD Call center

เว็บไซต์

อีเมล

บริษัท ศูนย์รับฝากหลักทรัพย์ (ประเทศไทย) จำกัด

เลขที่ 93 ถนนรัชดาภิเษก แขวงดินแดง เขตดินแดง กรุงเทพฯ 10400

0 2009-9000

0 2009-9991

0 2009-9999

<http://www.set.or.th/tsd>

SETContactCenter@set.or.th

ผู้สอบบัญชี

บริษัท สำนักงาน เอ เอ็ม ซี จำกัด

โดย นายอำพล จานงค์วัฒน์ ผู้สอบบัญชีรับอนุญาตเลขที่ 4663 และ/หรือนางสาวประภาศรี ลีลาสุภา ผู้สอบบัญชีรับอนุญาตเลขที่ 4664 และ/หรือนายนริศ เสาวลักษณ์สกุล ผู้สอบบัญชีรับอนุญาตเลขที่ 5369

ที่ตั้ง

191 อาคารสีลมคอมเพล็กซ์ ชั้น 19 ยูนิต 4

ถนนสีลม แขวงสีลม เขตบางรัก กรุงเทพฯ 10500

โทรศัพท์

0-2231-3980-7

โทรสาร

0-2231-3988

อีเมล

amc@amc-mri.com

ผู้ตรวจสอบภายใน

บริษัท สอบบัญชีธรรมนิติ จำกัด โดย

นางสาวกรกช วณสวัสดิ์

ที่ตั้ง

267/1 ถนนประชาราษฎร์ สาย 1

แขวงบางซื่อ เขตบางซื่อ กรุงเทพมหานคร 10800

โทรศัพท์

0-2587-8080

โทรสาร

0-2585-2018

อีเมล

internalaudit@dharmniti.co.th

เว็บไซต์

<http://www.dharmniti.co.th>

7. ข้อมูลหลักทรัพย์และผู้ถือหุ้น

7.1 จำนวนทุนจดทะเบียนและทุนชำระแล้ว

ทุนจดทะเบียน

บริษัท มีทุนจดทะเบียนจำนวน 191,663,805 บาท แบ่งเป็นหุ้นสามัญจำนวน 383,327,610 หุ้น มูลค่าหุ้นละ 0.5 บาท

ทุนชำระแล้ว

เรียกชำระหุ้นสามัญแล้วจำนวน 383,327,181 หุ้น มูลค่าหุ้นละ 0.5 บาท เป็นเงิน 191,663,590.50 บาท คงเหลือจำนวนหุ้นที่ยังไม่ได้เรียกชำระ 429 หุ้น