

1. นโยบายและภาพรวมการประกอบธุรกิจ

บริษัท ไทยซูการ์ เทอร์มิเนล จำกัด (มหาชน) (“TSTE” หรือ บริษัทฯ) จัดตั้งขึ้นเมื่อ 27 กันยายน 2519 โดยกลุ่มนักอุตสาหกรรมน้ำตาล ประกอบด้วยโรงงานน้ำตาลจำนวน 9 โรงงาน เป็นผู้เริ่มก่อตั้งโดยใช้ชื่อว่าบริษัท เดอะไทยซูการ์ เทอร์มิเนล คอปอเรชั่น จำกัด มีเป้าหมายเพื่อใช้คลังสินค้าและท่าเทียบเรือบนพื้นที่ประมาณ 93 ไร่ และต่อมาซื้อที่ดินเพิ่มเติมและในปัจจุบันสามารถขยายพื้นที่เป็น 153 ไร่ 1 งาน 41.2 ตารางวา เพื่อใช้เป็นที่เก็บพักรอสินค้าน้ำตาลเพื่อเตรียมขนถ่ายขึ้นเรือเดินสมุทร และวางแผนให้คลังสินค้าติดแม่น้ำเจ้าพระยาแห่งนี้เป็นศูนย์กลางของโรงงานน้ำตาลของกลุ่มสมาชิกและผู้ส่งออกน้ำตาลของประเทศ ซึ่งประกอบด้วยโกดังเก็บสินค้าจำนวน 32 หลัง ท่าเทียบเรือจำนวน 3 ท่า บริษัท เดอะไทยซูการ์ เทอร์มิเนล คอปอเรชั่น จำกัด ได้รับอนุญาตเป็นบริษัทจดทะเบียนในตลาดหลักทรัพย์แห่งประเทศไทย เมื่อวันที่ 13 กรกฎาคม 2533 และได้แปรสภาพเป็นบริษัทมหาชนจำกัดในปี 2537 ใช้ชื่อใหม่ว่า “บริษัท ไทยซูการ์ เทอร์มิเนล จำกัด (มหาชน)” ทะเบียนเลขที่ 0107537001692 มาจนถึงปัจจุบัน

ด้วยวิสัยทัศน์ในการดำเนินธุรกิจที่เกี่ยวข้องกับอาหารและโลจิสติกส์ รวมทั้งโอกาสในการเติบโตทางธุรกิจของธุรกิจบรรจุกัญท์ บริษัทฯ จึงได้ขยายการลงทุนในแต่ละส่วนงานออกไปโดยจัดตั้งเป็นบริษัทย่อยและบริษัทร่วม ดังนี้

- บริษัท ที เอส ฟลาวมิลล์ จำกัด (มหาชน) (บริษัทย่อย) (“TMILL”) ประกอบธุรกิจผลิตและจำหน่ายแป้งสาลี ทั้งแบบโปรตีนสูง และแบบโปรตีนต่ำ โดยแป้งสาลีโปรตีนสูงจะเหมาะสำหรับผลิตขนมปังที่มีเนื้อนุ่ม ชุ่มชื้น และอาหารสัตว์ และแป้งสาลีโปรตีนต่ำ จะเหมาะกับการผลิตบิสกิต เค้ก ซาลาเปา ปาท่องโก๋ หรือแป้งอเนกประสงค์ ในปี 2555 TMILL ได้รับอนุมัติจากสำนักงานคณะกรรมการกำกับหลักทรัพย์และตลาดหลักทรัพย์ (ก.ล.ต.) ให้ทำการซื้อขายหุ้นสามัญในตลาดหลักทรัพย์ เอ็ม เอ ไอ โดยการออกหุ้นสามัญ เพิ่มทุนจำนวน 85 ล้านหุ้น จำหน่ายให้แก่ประชาชนทั่วไป ปัจจุบัน บริษัทฯ ถือหุ้น TMILL ร้อยละ 69.34

- บริษัท ที เอส คลังสินค้า จำกัด (บริษัทย่อย) (“TSW”) ประกอบธุรกิจคลังสินค้าทั้งแบบเทกอง และแบบกระสอบ รวมถึงการให้บริการขนถ่ายสินค้าและการเปลี่ยนบรรจุกัญท์

- บริษัท ที เอส อุตสาหกรรมน้ำมัน จำกัด (บริษัทย่อย) (“TSO”) ประกอบธุรกิจผลิตและจำหน่ายน้ำมันพืชปาล์มเพื่อการบริโภค ทั้งในส่วนของน้ำมันปาล์มโอเลอินผ่านกรรมวิธี (Refined Palm Olein: RO) และน้ำมันปาล์มขั่น (RBD Palm Oil: RPO) รวมถึงผลิตภัณฑ์พลอยได้ ได้แก่ ไขปาล์มสเตอริน (RBD Palm Stearin: RS) และ กรดไขมันปาล์ม (Palm Fatty Acid Distillate: PFAD)

- บริษัท ที เอส จี เทรดิง จำกัด (บริษัทย่อย) (“TSG”) ประกอบธุรกิจให้เช่าอสังหาริมทรัพย์ เป็นอาคารห้องพักอาศัย 4 ชั้น จำนวน 45 ห้อง รวมถึงการประกอบธุรกิจซื้อขายไป

- บริษัท ที เอส ขนส่งและโลจิสติกส์ จำกัด (บริษัทย่อย) (“TSTL”) ประกอบธุรกิจผลิตและจำหน่ายบรรจุกัญท์ต่างๆ อาทิ กระสอบพลาสติก ขวดพลาสติก ปิ๊ป เป็นต้น รวมถึงการร่วมลงทุนในธุรกิจท่าเรือคอนเทนเนอร์ 16C

- บริษัท ปูเจ้า คอนเทนเนอร์ เทอร์มินอล จำกัด (บริษัทร่วม) (“PCCT”) ประกอบธุรกิจรับจ้างบริหารท่าเรือเพื่อขนถ่ายสินค้าท่าเรือคอนเทนเนอร์ 16C เป็นบริษัทร่วมทุนระหว่าง บริษัท อาร์ ซี แอล โลจิสติกส์ จำกัด ซึ่งเป็นบริษัทย่อยของ บริษัท อาร์ ซี แอล จำกัด (มหาชน) (“RCL”) กับ TSTL โดย TSTL ถือหุ้นในสัดส่วนร้อยละ 20

1.1. วิสัยทัศน์ พันธกิจ และเป้าหมายในการดำเนินธุรกิจ

คณะกรรมการบริษัท ไทยซูการ์ เทอร์มิเนล จำกัด (มหาชน) ได้ทบทวนและอนุมัติวิสัยทัศน์และพันธกิจ โดยมีนโยบายดำเนินธุรกิจด้วยความรับผิดชอบต่อสังคม โดยยึดหลักการดำเนินธุรกิจที่โปร่งใสตรวจสอบได้ มีจริยธรรม เคารพต่อสิทธิมนุษยชนและผลประโยชน์ของผู้มีส่วนได้เสียภายใต้ วิสัยทัศน์ และพันธกิจ ดังนี้

วิสัยทัศน์ เราคือ กลุ่มบริษัทให้บริการด้านโลจิสติกส์ และดำเนินธุรกิจที่เกี่ยวข้องกับอาหารในระดับมาตรฐานสากลภายใต้การให้บริการบริหารงานที่มีประสิทธิภาพ ด้วยหลักธรรมาภิบาล เพื่อการพัฒนาที่ยั่งยืน

พันธกิจ

- 1) ปรับปรุง พัฒนา มาตรฐานการให้บริการโลจิสติกส์ อย่างต่อเนื่องใน ระดับสากล
- 2) เสริมสร้างพันธมิตรทางการค้า และสร้างโอกาสการลงทุนในธุรกิจโลจิสติกส์ที่เกี่ยวข้อง
- 3) บริหาร จัดการอย่างมีประสิทธิภาพ และประสิทธิผล เพื่อเพิ่มศักยภาพการแข่งขัน ผ่านการควบคุมต้นทุน และควบคุมคุณภาพสินค้าในระดับมาตรฐาน
- 4) ส่งเสริม การพัฒนา สินค้า ผลิตภัณฑ์ใหม่อย่างต่อเนื่อง เพื่อนำไปสู่การเพิ่มมูลค่าผ่านตลาดผู้บริโภค (Consumer Market) ตลาดเฉพาะเจาะจง (Niche Market)
- 5) สร้างผลประโยชน์ที่เป็นธรรมร่วมกัน ระหว่างหุ้นส่วนทางธุรกิจ เพื่อความสำเร็จที่ยั่งยืน

เป้าหมายระยะสั้น

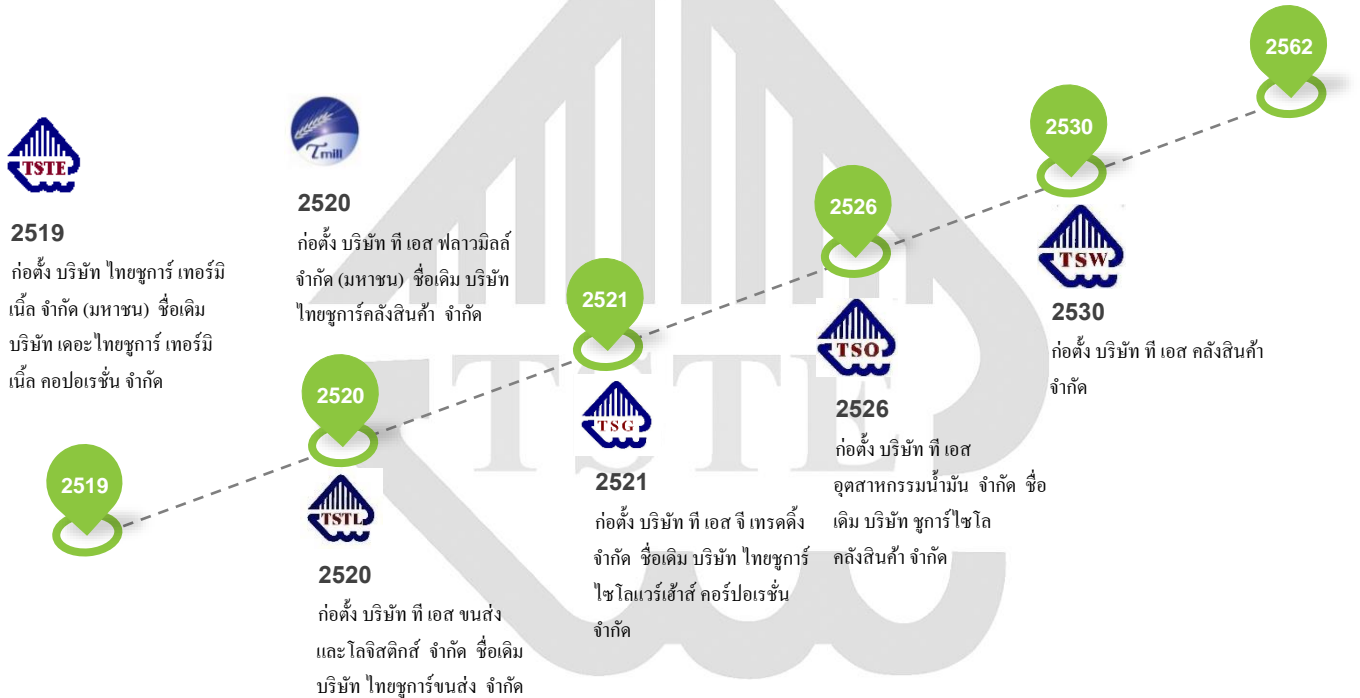
ปี 2561 เป็นปีแห่งการเรียนรู้และพัฒนา โดยการเสริมสร้าง เรียนรู้ วัฒนธรรมองค์กร และปรับปรุงโครงสร้างองค์กรให้เป็นระบบ รวมถึงการสร้างทีมงานที่มีความรู้ความสามารถเฉพาะด้าน

ปี 2562 เป็นปีแห่งประสิทธิภาพ ประสิทธิผล และพันธมิตรทางธุรกิจ โดยการพัฒนาการให้บริการคลังสินค้า และทำเรือด้วยมาตรฐานสากล เพื่อสร้างความพึงพอใจให้ลูกค้า รวมถึงการสร้างพันธมิตรทางธุรกิจ

ปี 2563-2564 เป็นหนึ่งในผู้ให้บริการที่ดีแก่ลูกค้า มีความสะดวก รวดเร็ว มีสถานที่และสิ่งอำนวยความสะดวกให้แก่ลูกค้าอย่างเพียงพอ มีระบบการบริการลูกค้าโดยลูกค้าสามารถร้องเรียนความไม่พอใจในสินค้าและบริการได้ตลอดเวลาดูแลซ่อมบำรุงสถานที่ตลอดจนเครื่องจักรต่างๆ เพื่อพร้อมที่จะให้บริการแก่ลูกค้าตลอดเวลา

เป้าหมายระยะยาว (ภายในปี 2565 -2568) ในการดำเนินธุรกิจของบริษัท คือ การพัฒนาธุรกิจบริการขนถ่ายสินค้าให้มีความสะดวกรวดเร็วเพื่อให้บริการแก่ลูกค้าที่นำสินค้าเข้ามาใช้บริการให้มีความหลากหลายขึ้นไม่เพียงแต่เฉพาะสินค้าหลัก ได้แก่ น้ำตาลทรายดิบและน้ำตาลทรายขาวเท่านั้น แต่ยังรวมถึงสินค้าอุปโภคและบริโภคอื่นๆ รวมถึงการให้บริการด้านบรรจุภัณฑ์แก่ลูกค้าเพื่อสร้างการบริการทางด้านโลจิสติกส์อย่างครบวงจร

1.2. การเปลี่ยนแปลงและพัฒนาการที่สำคัญ



พัฒนาการสำคัญของ TSTE ในช่วงที่ผ่านมา สรุปได้ดังนี้

ปี	รายละเอียด
2519	ก่อตั้ง บริษัท เดอะไทยซูการ์ เทอร์มิเนล คอปอเรชั่น จำกัด ประกอบธุรกิจทำเรือและคลังสินค้าบนพื้นที่ 93 ไร่ริมแม่น้ำเจ้าพระยา ต่อมาซื้อที่ดินเพิ่มเติมรวมเป็น 153 ไร่ 1 งาน 41.2 ตารางวา เพื่อใช้เป็นพื้นที่เก็บพักรอสินค้าน้ำตาลเพื่อเตรียมขนถ่ายขึ้นเรือเดินสมุทร โดยเป็นคลังสินค้าที่ติดแม่น้ำเจ้าพระยาเพื่อเป็นศูนย์กลางในการส่งออกน้ำตาลของโรงงานน้ำตาลของกลุ่มสมาชิกและผู้ส่งออกน้ำตาล
2533	ได้รับอนุญาตเป็นบริษัทจดทะเบียนในตลาดหลักทรัพย์แห่งประเทศไทย เมื่อวันที่ 13 กรกฎาคม 2533
2537	จดทะเบียนแปรสภาพเป็นบริษัทมหาชน และเปลี่ยนชื่อบริษัทเป็น บริษัท ไทยซูการ์ เทอร์มิเนล จำกัด (มหาชน)
2556	ก่อสร้างโกดังเก็บสินค้าเพิ่มจำนวน 2 หลัง เนื้อที่รวม 12,237 ตารางเมตร
2557	ก่อสร้างโกดังเก็บสินค้าเพิ่มจำนวน 1 หลัง เนื้อที่รวม 2,800 ตารางเมตร
2558	<ul style="list-style-type: none"> ก่อสร้างอาคารสำนักงานใหม่ 7 ชั้น 1 อาคารและเพิ่มโกดังเก็บสินค้า 1 หลัง เนื้อที่รวม 2,660 ตารางเมตร ดำเนินการโครงการมทวอวิสัย เพื่อก่อสร้างอาคารพาณิชย์ จำนวน 25 ยูนิต และทาวน์เฮาส์ จำนวน 77 ยูนิต ยกเลิกการทำธุรกิจรับฝากกากน้ำตาล(โมลาส) ซึ่งทางผู้บริหารมีความเห็นว่าปัจจุบันมีการติดต่อจากลูกค้าเพื่อขอรับฝากกากน้ำตาลลดลง

	<p>- เปลี่ยนแปลงจำนวนและมูลค่าหุ้นสามัญที่ตราไว้ (Par Value) ของบริษัทจากเดิมมูลค่าที่ตราไว้ หุ้นละ 1.00 บาท จำนวน 145,199,967 หุ้น เป็นมูลค่าที่ตราไว้ 0.50 บาท จำนวน 290,399,934 หุ้น โดยหุ้นสามัญที่ออกและเรียกชำระแล้วเพิ่มขึ้นจากเดิมจำนวน 145,199,929 หุ้น เป็นจำนวน 290,399,858 หุ้น</p>
2559	<p>- บริษัทฯ ลดทุนจดทะเบียนจากเดิมจำนวน 145,199,967 บาทเป็น 145,199,929 บาท แบ่งเป็นหุ้นสามัญ 290,399,858 หุ้น มูลค่าที่ตราไว้หุ้นละ 0.50 บาท และเพิ่มทุนจดทะเบียนเพื่อรองรับการจ่ายหุ้นปันผลจำนวน 29,039,986 บาท จากทุนจดทะเบียนเดิมจำนวน 145,199,929 บาท เป็นทุนจดทะเบียนใหม่จำนวน 174,239,915 บาท โดยออกหุ้นสามัญใหม่จำนวน 58,079,972 หุ้น มูลค่าที่ตราไว้หุ้นละ 0.50 บาท โดยหลังจากการเพิ่มทุนจดทะเบียนแล้ว บริษัทฯ มีทุนจดทะเบียนจำนวน 174,239,915 บาท แบ่งเป็น หุ้นสามัญจำนวน 348,479,830 หุ้น มูลค่าที่ตราไว้หุ้นละ 0.50 บาท</p> <p>- การประชุมวิสามัญผู้ถือหุ้นครั้งที่ 1/2559 เพื่อจัดสรรหุ้นสามัญเพิ่มทุนจำนวนไม่เกิน 34,847,965 หุ้น มูลค่าที่ตราไว้หุ้นละ 0.5 บาท ให้แก่ผู้ถือหุ้นเดิมของบริษัทตามสัดส่วนจำนวนหุ้นที่ผู้ถือหุ้นแต่ละรายถืออยู่ในอัตราส่วน 10 หุ้นสามัญเดิมต่อ 1 หุ้นสามัญเพิ่มทุนราคาจองซื้อ 1 บาทต่อหุ้น และที่ประชุมฯ มีมติลดทุนจดทะเบียนจากเดิม 174,239,915 บาท เป็น 174,239,822.50 บาท และอนุมัติการเพิ่มทุนจดทะเบียนของบริษัทเพื่อซื้อที่ดินจาก บริษัท แพนสินทรัพย์ จำกัด เพื่อให้บริษัทฯ ได้นำมาทำประโยชน์ในโครงการต่างๆ ทั้งโครงการทำเทียบเรือตู้คอนเทนเนอร์และการรับฝากสินค้า โดยเพิ่มทุนจดทะเบียนแบบกำหนดวัตถุประสงค์ในการใช้เงินทุนจาก 174,239,822.50 บาทเป็น 191,663,805 บาท และบริษัทฯ ได้ดำเนินการจดทะเบียนเพิ่มทุนชำระแล้วจาก 174,239,822.50 บาท เป็น 191,663,590.50 บาท เป็นที่เรียบร้อยแล้วเมื่อวันที่ 6 ตุลาคม 2559 โดยมีรายละเอียดของทุนจดทะเบียนของบริษัทฯ ดังนี้</p> <p>- ทุนจดทะเบียน 191,663,805 บาท และทุนจดทะเบียนชำระแล้วเป็นเงิน 191,663,590.50 บาท</p>
2560	<p>- ได้รับการประเมินการกำกับดูแลกิจการที่ดีจากสมาคมกรรมการบริษัทไทยในระดับดีมาก (Very Good) 4 ดาว</p> <p>- แต่งตั้งนายชนะชัย ชุตินาวรพันธ์ ดำรงตำแหน่งประธานเจ้าหน้าที่บริหาร ทั้งนี้ให้มีผลตั้งแต่วันที่ 1 มกราคม 2561 พร้อมทั้งกำหนดขอบเขตหน้าที่ความรับผิดชอบของประธานเจ้าหน้าที่บริหาร</p> <p>- แต่งตั้งนายพัลลภ เหมะทักษิณ ดำรงตำแหน่งรักษาการกรรมการผู้จัดการใหญ่ ทั้งนี้ให้มีผลตั้งแต่วันที่ 1 มกราคม 2561 พร้อมทั้งกำหนดขอบเขตหน้าที่ความรับผิดชอบของกรรมการผู้จัดการ</p>
2561	<p>- ได้รับการประเมินการจัดประชุมสามัญผู้ถือหุ้นประจำปี 2560 ครั้งที่ 1/2561 เมื่อวันที่ 26 เมษายน 2561 จากสมาคมผู้ลงทุนไทย ในระดับคะแนน 96.00 คะแนน ระดับดีเยี่ยมเกรด 4 ดาว</p> <p>- บริษัทฯ ใช้สิทธิแปลงสภาพ TMILL-W1 ครึ่งสุดท้าย ในเดือนตุลาคม 2561 จำนวน 37,349,120 หน่วย ในราคาหน่วยละ 2.00 บาท รวมเป็นเงิน 74,698,240 บาท ปัจจุบันถือหุ้นทั้งหมด 274,508,840 หุ้น คิดเป็น ร้อยละ 68.86</p> <p>- จ่ายเงินปันผลระหว่างกาลให้แก่ผู้ถือหุ้น ในอัตราหุ้นละ 0.06 บาท โดยจ่ายให้ผู้ถือหุ้นวันที่ 23 พฤศจิกายน 2561 จำนวน 383,327,181 หุ้น เป็นเงิน 22,999,630.86 บาท</p>

	- ได้รับมาตรฐานระบบบริหารงานคุณภาพ ISO 9001:2015 จาก AMC Service Company Limited
2562	<p>- ลงทุนโครงสร้างพื้นฐานเพื่อเพิ่มความสามารถในการแข่งขันทางธุรกิจ อาทิ ลงทุนรถบรรทุกกระสอบ จำนวน 10 คัน รถบรรทุกน้ำตาลทรายเทกอง 2 คัน รถตัก 2 คัน รถโฟล์ทลิฟท์ จำนวน 14 คัน ปรับปรุงระบบขนถ่ายน้ำตาลทรายดิบระหว่างไซโล ปรับปรุงระบบพ่นน้ำตาลทรายดิบ สายพาน และสถานีเทห้าย</p> <p>- พัฒนาระบบบริหารจัดการท่าเรือและคลังสินค้า ผ่านระบบ IT</p> <p>- พัฒนาระบบตรวจสอบคุณภาพการให้บริการ</p> <p>- จ่ายเงินปันผลระหว่างกาล ให้แก่ผู้ถือหุ้น ในอัตราหุ้นละ 0.10 บาท โดยจ่ายให้ผู้ถือหุ้นวันที่ 29 พฤศจิกายน 2562 จำนวน 383,327,181 หุ้น เป็นเงิน 38,332,718.10 บาท</p>

พัฒนาการสำคัญของ TMILL ในช่วงที่ผ่านมา สรุปได้ดังนี้

ปี	รายละเอียด
2520	ก่อตั้ง บริษัท ไทยซูการ์ คลังสินค้า จำกัด ด้วยทุนจดทะเบียน 10 ล้านบาท ดำเนินธุรกิจคลังสินค้าโดยรับฝากสินค้าน้ำตาลทรายดิบและน้ำตาลทรายขาวเป็นหลัก
2544	ยกเลิกใบอนุญาตประกอบกิจการคลังสินค้า และจดทะเบียนเปลี่ยนชื่อบริษัทเป็น บริษัท ไทยซูการ์ อินเตอร์เทรด จำกัด ดำเนินธุรกิจเช่าอสังหาริมทรัพย์ ได้แก่ คลังสินค้าเทกอง ใช้พักสินค้าน้ำตาลทรายดิบรอขนถ่ายขึ้นเรือเดินสมุทร
2548	เพิ่มทุนจดทะเบียนเป็น 200 ล้านบาท เปลี่ยนชื่อบริษัทเป็น บริษัท ที เอส ฟลาวมิลล์ จำกัด เพื่อดำเนินธุรกิจโรงงานแปรงสาธิต โดย TSTE ได้เพิ่มสัดส่วนการถือหุ้นเป็นร้อยละ 97.13 ของทุนจดทะเบียน
2550	จดทะเบียนเพิ่มทุนจดทะเบียนอีก 200 ล้านบาท เป็น 400 ล้านบาท โดยสัดส่วนการถือหุ้นของ TSTE เพิ่มขึ้นเป็นร้อยละ 98.82 ของทุนจดทะเบียน
2552	เพื่อนำ TMILL จดทะเบียนในตลาดหลักทรัพย์ เอ็ม เอ ไอ จึงได้ปรับโครงสร้างทุนของบริษัท โดยลดทุนจดทะเบียนจาก 400 ล้านบาท เป็น 200 ล้านบาท เหลือจำนวนหุ้น 2 ล้านหุ้น มูลค่าที่ตราไว้หุ้นละ 100 บาท
2553	จดทะเบียนแปรสภาพเป็นบริษัท ที เอส ฟลาวมิลล์ จำกัด (มหาชน) และเปลี่ยนแปลงมูลค่าที่ตราไว้จาก 100 บาทต่อหุ้น เป็น 1 บาทต่อหุ้น รวมทั้งเพิ่มทุนจดทะเบียนอีก 85 ล้านบาท จากเดิม 200 ล้านบาท เป็น 285 ล้านบาท
2555	TMILL จดทะเบียนในตลาดหลักทรัพย์ เอ็ม เอ ไอ

พัฒนาการสำคัญของ TSW ในช่วงที่ผ่านมา สรุปได้ดังนี้

ปี	รายละเอียด
2530	บริษัท ที เอส คลังสินค้า จำกัด (บริษัทย่อย) จดทะเบียนจัดตั้งบริษัท มีทุนจดทะเบียน 50 ล้านบาท โดยแบ่งออกเป็นหุ้นสามัญจำนวน 500,000 หุ้น มูลค่าหุ้นละ 100.- บาท เรียกชำระแล้วหุ้นละ 25.- บาท เป็นเงิน 12,500,000 บาท บริษัท ไทยซูการ์ เทอร์มิเนล จำกัด (มหาชน) ถือหุ้นร้อยละ 62.60 ของทุนจดทะเบียน ดำเนินธุรกิจคลังสินค้า โดยรับฝากสินค้าประเภทน้ำตาลทรายดิบแบบเทกองและน้ำตาลทรายขาวชนิดบรรจุกระสอบเพื่อรอการขนถ่ายขึ้นเรือเดินสมุทร

พัฒนาการสำคัญของ TSO ในช่วงที่ผ่านมา สรุปได้ดังนี้

ปี	รายละเอียด
2526	ก่อตั้ง บริษัท ซูการ์ไฮโลคลังสินค้า จำกัด ด้วยทุนจดทะเบียน 30 ล้านบาท ประกอบธุรกิจไฮโลและคลังสินค้า
2544	ยกเลิกใบอนุญาตประกอบกิจการคลังสินค้า
2552	จดทะเบียนเปลี่ยนแปลงชื่อบริษัทเป็น บริษัท ที เอส อุตสาหกรรมน้ำมัน จำกัด และเพิ่มทุนจดทะเบียนเป็น 200 ล้านบาท โดย TSTE ถือหุ้นเป็นร้อยละ 94.31 ของทุนจดทะเบียน เพื่อดำเนินธุรกิจโรงงานกลั่นน้ำมันปาล์มเพื่อบริโภค
2555	จดทะเบียนเพิ่มทุนเป็น 600 ล้านบาท โดย TSTE ถือหุ้นเป็นร้อยละ 97.48 ของทุนจดทะเบียน
2556	เนื่องจาก TSO ขาดทุนจากราคาน้ำมันปาล์มดิบในสต็อกมีราคาสูงกว่าราคาตลาด จึงให้บริษัท โอพีจีเทค จำกัด เข้ากิจการโรงกลั่นน้ำมันปาล์มเป็นระยะเวลา 3 ปี ตั้งแต่ เดือน พฤษภาคม 2556 ถึง พฤษภาคม 2559
2559	บริษัท โอพีจีเทค จำกัด ต่อสัญญาเข้ากิจการโรงกลั่นน้ำมันปาล์มออกไปอีกเป็นระยะเวลา 3 ปี ตั้งแต่ เดือนพฤษภาคม 2559 ถึง พฤษภาคม 2562
2561	<ul style="list-style-type: none"> - ลดทุนจดทะเบียนชำระแล้ว เป็นเท่ากับ 300,000,000 บาท เป็นหุ้นสามัญ 6,000,000 หุ้น มูลค่าหุ้นละ 50 บาท - บริษัท โอพีจีเทค จำกัด ยกเลิกสัญญาเช่าก่อนครบกำหนด เนื่องจากขาดสภาพคล่อง บริษัทฯ ได้รับโอนพนักงาน TS Oil เดิมจาก OPG กลับมาเป็นพนักงานของ TS Oil เหมือนเดิม และรับพนักงานบางส่วนจาก OPG พร้อมทั้งรับมอบทรัพย์สิน - ได้รับมาตรฐานระบบมาตรฐานความปลอดภัยอาหาร ISO 22000:2005 จาก BIS GROUP (Thailand) Company Limited
2562	เพื่อให้แนวทางการดำเนินธุรกิจมุ่งเน้นเรื่องการกลั่นน้ำมันพืชชัดเจน ทาง TSO ได้ปรับโครงสร้างธุรกิจ โดยโอนธุรกิจบรรจุภัณฑ์ อาทิ ขวดบรรจุน้ำมันพืช และบี๊ป เป็นต้น ให้ทาง TSTL

พัฒนาการสำคัญของ TSG ในช่วงที่ผ่านมา สรุปได้ดังนี้

ปี	รายละเอียด
2521	ก่อตั้ง บริษัท ไทยซูการ์ ไฮโลแวร์เฮาส์ คอร์ปอเรชั่น จำกัด
2544	ยกเลิกใบอนุญาตประกอบกิจการคลังสินค้า
2548	เปลี่ยนชื่อเป็น บริษัท ที เอส จี แอสเซท จำกัด มีทุนจดทะเบียนจำนวน 50 ล้านบาท เรียกชำระค่าหุ้นเต็มมูลค่าจดทะเบียน บริษัท ไทยซูการ์ เทอร์มิเนล จำกัด (มหาชน) ถือหุ้นอยู่ร้อยละ 79.78 ดำเนินธุรกิจให้เช่าห้องพักอาศัยโดยมีอาคารที่พักอาศัยขนาดความสูง 9 ชั้น มีห้องพักจำนวน 262 ห้อง ตั้งอยู่ในซอยเอราวัณสี่ทอง ถนนปู่เจ้าสมิงพราย อำเภอพระประแดง จังหวัดสมุทรปราการ
2552	ก่อสร้างอาคารให้เช่าพักอาศัยเพิ่มอีก 1 หลัง มีห้องพักประมาณ 45 ห้อง ตั้งอยู่บนที่ดินของบริษัทฯ ในซอยสยามไฮโล ถนนปู่เจ้าสมิงพราย อำเภอพระประแดง จังหวัดสมุทรปราการ
2559	<ul style="list-style-type: none"> - ให้บริษัท มั่นเดย์ แมน จำกัด เข้าที่เอสเอ อพาร์ทเมนต์ 2 อาคารห้องพักอาศัย 4 ชั้นจำนวน 45 ห้อง มีกำหนดระยะเวลา 3 ปี นับตั้งแต่วันที่ 1 กุมภาพันธ์ 2559 ถึงวันที่ 31 มกราคม 2562

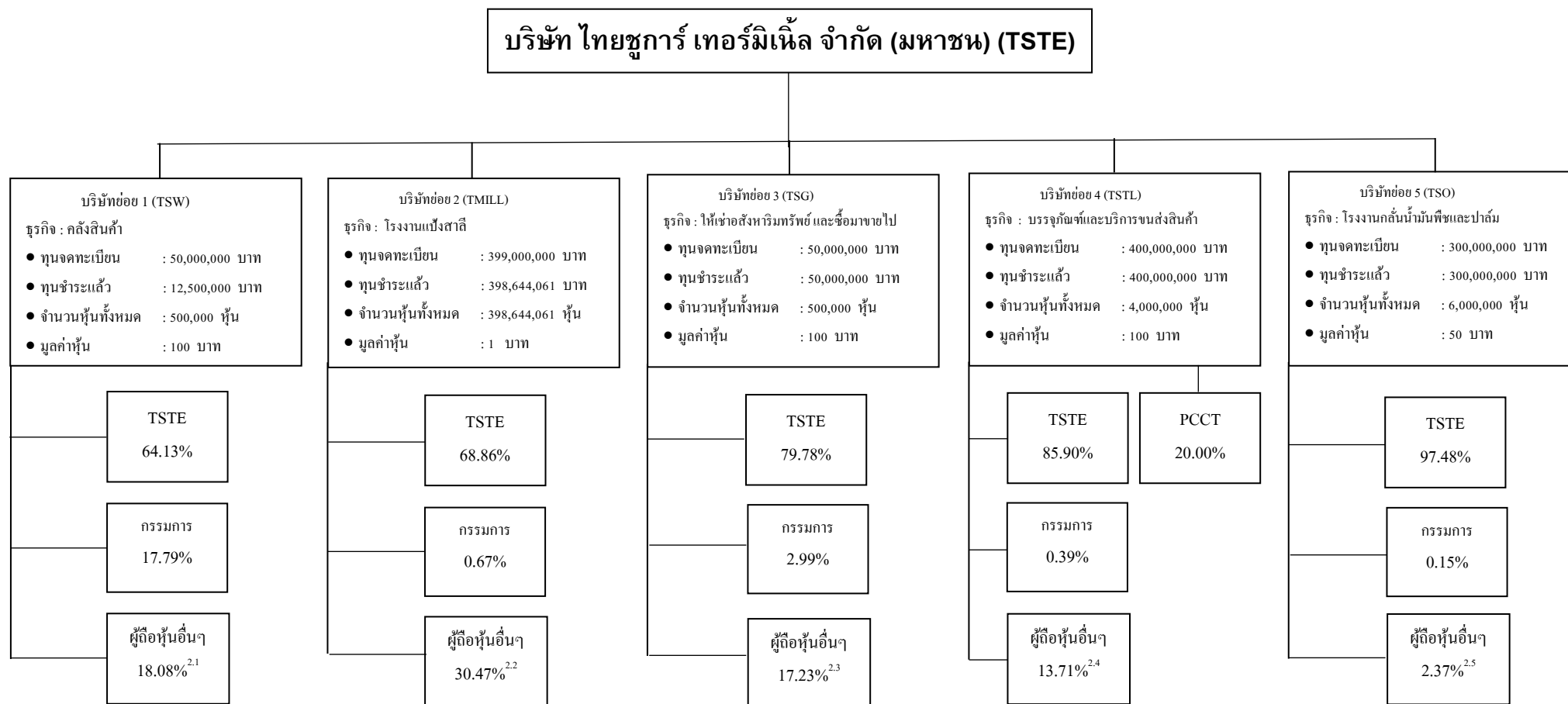
	- ขายที่ดินพร้อมอาคารพักอาศัย 9 ชั้น มีจำนวน 263 ห้อง พื้นที่ขนาด 9,520 ตารางเมตร ให้กับบริษัท โซล่า แอสฟัลท์ จำกัด ในราคา 75 ล้านบาท
2562	เปลี่ยนชื่อเป็น บริษัท ที เอส จี เทรตติ้ง จำกัด ดำเนินธุรกิจให้เช่าห้องพักอาศัย และซื้อมาขายไปสินค้าอุปโภคบริโภค

พัฒนาการสำคัญของ TSTL ในช่วงที่ผ่านมา สรุปได้ดังนี้

ปี	รายละเอียด
2520	ก่อตั้ง บริษัท ไทยซูการ์ขนส่ง จำกัด ด้วยทุนจดทะเบียน 5 ล้านบาท ประกอบธุรกิจขนส่งสินค้า
2550	เปลี่ยนชื่อเป็น บริษัท ที เอส ขนส่งและโลจิสติกส์ จำกัด และเพิ่มทุนจดทะเบียนเป็น 50 ล้านบาท โดย TSTE ถือหุ้นเป็นร้อยละ 77.44 ของทุนจดทะเบียน ประกอบธุรกิจรับขนส่งสินค้าแบ่งสาลีโดยมีลูกค้า TMILL ใช้บริการ
2551	- จดทะเบียนเพิ่มทุนเป็น 50 ล้านบาท โดย TSTE ถือหุ้นเป็นร้อยละ 77.44 ของทุนจดทะเบียน - ได้เช่าอาคารคลังสินค้าจาก TSTE เพื่อปรับปรุงและติดตั้งเครื่องจักรเป็นโรงงานผลิตกระสอบพลาสติกบรรจุภัณฑ์ เพื่อจำหน่ายให้แก่โรงงานน้ำตาล โรงงานแป้งสาลีและจำหน่ายให้แก่ลูกค้าภายนอกที่ใช้บรรจุพืชผลทางการเกษตรป้อน และอื่นๆ โดยเริ่มดำเนินการผลิตและจำหน่ายในเดือนตุลาคม 2551
2552	และเพิ่มทุนจดทะเบียนเป็น 80 ล้านบาท โดย TSTE ถือหุ้นเป็นร้อยละ 85.90 ของทุนจดทะเบียน เพื่อติดตั้งเครื่องจักรผลิตกระสอบเพิ่มเติม
2558	- จดทะเบียนเพิ่มทุนเป็น 400 ล้านบาท โดย TSTE ถือหุ้นเป็นร้อยละ 85.90 ของทุนจดทะเบียน - ลงทุนโครงการทำเทียบเรือตู้คอนเทนเนอร์ พื้นที่ 32,388 ตารางเมตร สามารถรองรับตู้คอนเทนเนอร์ รวมทั้งหมด 3,500 Teus
2559	ร่วมลงทุนกับ บจก. อาร์ ซี แอลโลจิสติกส์ เพื่อจัดตั้ง บจก.ปุเจ้า คอนเทนเนอร์ เทอร์มินอล โดยถือหุ้นในสัดส่วนร้อยละ 20 ประกอบกิจการรับจ้างบริหารท่าเรือเพื่อขนถ่ายสินค้า
2561	- ได้รับมาตรฐานระบบบริหารงานคุณภาพ ISO 9001:2015 จาก ACS Registrars Company Limited - ปรับปรุงท่าเรือเพื่อสร้างโรงพักสินค้า ซึ่งมีเนื้อที่ 10 ไร่ 2 งาน 78 ตารางวา
2562	เพื่อให้ TSTL เป็นบริษัทแกนในธุรกิจบรรจุภัณฑ์ของกลุ่มบริษัท TSTL จึงรับโอนธุรกิจบรรจุภัณฑ์ อาทิ ขวดบรรจุน้ำมันพืช และบี๊ป เป็นต้น จาก TSO

1.3 โครงสร้างการถือหุ้นของกลุ่มบริษัท

การถือหุ้นของบริษัทในบริษัทย่อย ณ วันที่ 31 ธันวาคม 2562



หมายเหตุ

- 1. บริษัท ที่ เอส คลังสินค้า จำกัด ประกอบกิจการคลังสินค้า และตามที่พระราชบัญญัติ คลังสินค้า ไซโล และห้องเย็น พ.ศ. 2558 ได้มีผลบังคับใช้นับตั้งแต่วันที่ 25 ธันวาคม 2558 ส่งผลให้ผู้ประกอบการคลังสินค้า ไซโล และห้องเย็น ตามพรบ. ดังกล่าว มิได้กำหนดเงื่อนไขไว้ว่ากรรมการของผู้ประกอบการคลังสินค้าต้องถือหุ้นรวมกัน ไม่น้อยกว่าหนึ่งในห้าของจำนวนหุ้นที่จดทะเบียน ตามประกาศกระทรวงพาณิชย์ เรื่องการกำหนดเงื่อนไขควบคุม กิจการคลังสินค้า พ.ศ. 2535 แล้ว

- 2. ผู้ถือหุ้นอื่นๆ ของบริษัทย่อย ได้แก่

- 2.1 บริษัท ที่ เอส คลังสินค้า จำกัด (TSW)

ผู้ถือหุ้นอื่นๆ	ถือหุ้นร้อยละ	ความเกี่ยวข้องกับกรรมการ / ผู้บริหาร
บริษัท อุตสาหกรรมมิตรเกษตร จำกัด	14.16	มีนายณรงค์ เจนลาภวัฒนกุล เป็นกรรมการร่วม
บริษัท มั่นคงสยามธุรกิจ จำกัด	1.04	มีนายชนะชัย ชูติมาวพันธ์ และนางเยาวนุช เดชวิทักษ์ เป็นกรรมการร่วม
บริษัท น้ำตาลกุ่มภวาปี จำกัด	0.05	ไม่มี
นายสรวง เรืองสุข	1.34	ไม่มี
นางอารยา อรุณานนท์ชัย	1.49	ไม่มี
รวม	18.08	

- 2.2 บริษัท ที่ เอส ฟลาวมิลล์ จำกัด (TMILL)

จดทะเบียนและซื้อขายหลักทรัพย์ในตลาดหลักทรัพย์ เอ็ม เอ ไอ โดยมีบริษัท ไทยซูการ์ เทอร์มิเนล จำกัด (มหาชน) ถือหุ้นอยู่ร้อยละ 68.86 ส่วนที่เหลือร้อยละ 31.14 เป็นกรรมการและผู้ถือหุ้นที่มีรายชื่ออยู่ใน บริษัท ศูนย์รับฝาก หลักทรัพย์ (ประเทศไทย) จำกัด

- 2.3 บริษัท ที่ เอส จี เทรดิง จำกัด (TSG)

ผู้ถือหุ้นอื่นๆ	ถือหุ้นร้อยละ	ความเกี่ยวข้องกับกรรมการ / ผู้บริหาร
บริษัท ประจวบอุตสาหกรรม จำกัด	5.11	มีนายพงศ์ ชินธรรมมิตร และนายวินัย ชินธรรมมิตร เป็นกรรมการร่วม
บริษัท อุตสาหกรรมมิตรเกษตร จำกัด	5.04	มีนายณรงค์ เจนลาภวัฒนกุล เป็นกรรมการร่วม
บริษัท น้ำตาลขอนแก่น จำกัด (มหาชน)	4.10	มีนายชนะชัย ชูติมาวพันธ์ นายชลัช ชินธรรมมิตร และนายสมชาย ชินธรรมมิตร เป็นกรรมการร่วม
บริษัท มั่นคงสยามธุรกิจ จำกัด	1.07	มีนายชนะชัย ชูติมาวพันธ์ และนางเยาวนุช เดชวิทักษ์ เป็นกรรมการร่วม
นางอารยา อรุณานนท์ชัย	1.04	ไม่มี
นายชัย อรุณานนท์ชัย	0.52	ไม่มี
นายสุรจักร เรืองสุข	0.17	ไม่มี
นางพุดลาภ เรืองสุข	0.17	ไม่มี
บริษัท น้ำตาลกุ่มภวาปี จำกัด	0.01	ไม่มี
รวม	17.23	

- 2.4 บริษัท ที่ เอส ขนส่งและโลจิสติกส์ จำกัด (TSTL)

ผู้ถือหุ้นอื่นๆ	ถือหุ้นร้อยละ	ความเกี่ยวข้องกับกรรมการ / ผู้บริหาร
บริษัท น้ำตาลขอนแก่น จำกัด (มหาชน)	10.13	มีนายชนะชัย ชูติมาวพันธ์ นายชลัช ชินธรรมมิตร และนายสมชาย ชินธรรมมิตร เป็นกรรมการร่วม
บริษัท มั่นคงสยามธุรกิจ จำกัด	2.63	มีนายชนะชัย ชูติมาวพันธ์ และนางเยาวนุช เดชวิทักษ์ เป็นกรรมการร่วม
บริษัท อุตสาหกรรมมิตรเกษตร จำกัด	0.53	มีนายณรงค์ เจนลาภวัฒนกุล เป็นกรรมการร่วม
บริษัท ประจวบอุตสาหกรรม จำกัด	0.25	มีนายพงศ์ ชินธรรมมิตร และนายวินัย ชินธรรมมิตร เป็นกรรมการร่วม
ผู้ถือหุ้น 17 ราย ถือหุ้นรวมกัน	0.17	ไม่มี
รวม	13.71	

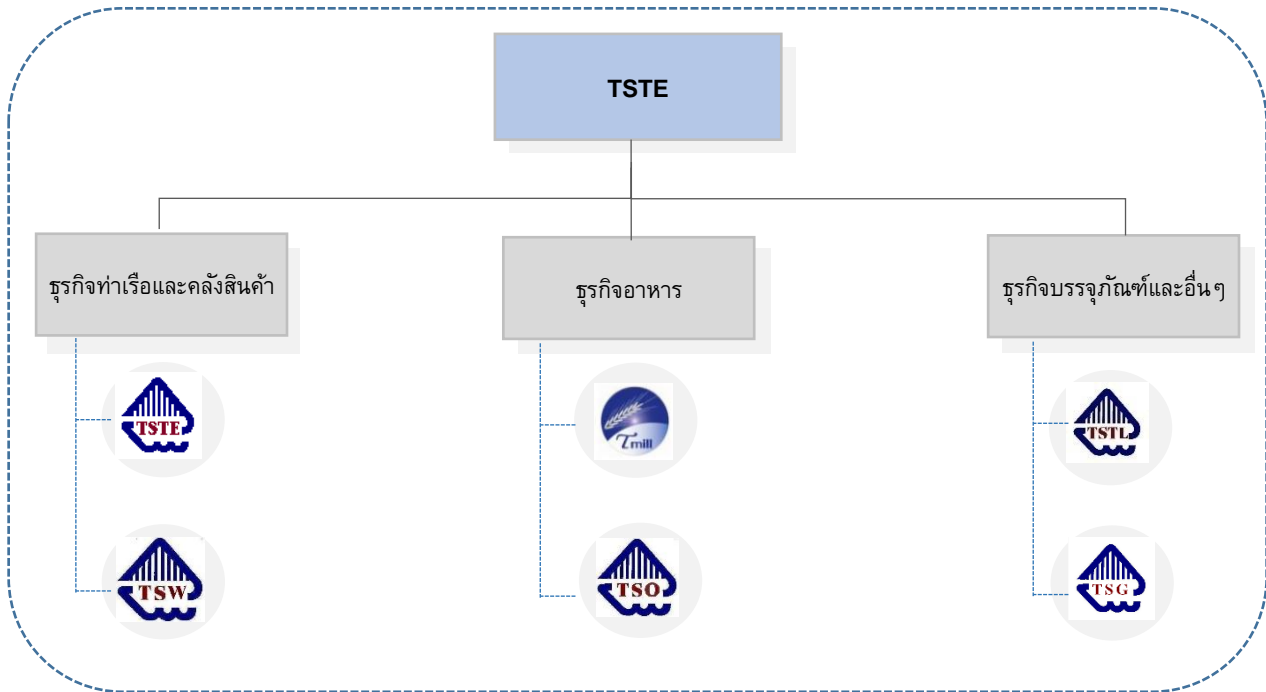
- 2.5 บริษัท ที่ เอส อุตสาหกรรมน้ำมัน จำกัด (TSO)

ผู้ถือหุ้นอื่นๆ	ถือหุ้นร้อยละ	ความเกี่ยวข้องกับกรรมการ / ผู้บริหาร
บริษัท อุตสาหกรรมมิตรเกษตร จำกัด	1.00	มีนายณรงค์ เจนลาภวัฒนกุล เป็นกรรมการร่วม
บริษัท ประจวบอุตสาหกรรม จำกัด	0.26	มีนายพงศ์ ชินธรรมมิตร และนายวินัย ชินธรรมมิตร เป็นกรรมการร่วม
บริษัท น้ำตาลขอนแก่น จำกัด (มหาชน)	0.62	มีนายชนะชัย ชูติมาวพันธ์ นายชลัช ชินธรรมมิตร และนายสมชาย ชินธรรมมิตร เป็นกรรมการร่วม
นายชัย อรุณานนท์ชัย	0.10	ไม่มี
นายสุรจักร เรืองสุข	0.03	ไม่มี
นางพุลลาภ เรืองสุข	0.03	ไม่มี
บริษัท มั่นคงสยามธุรกิจ จำกัด	0.16	มีนายชนะชัย ชูติมาวพันธ์ และนางเยาวนุช เดชวิทักษ์ เป็นกรรมการร่วม
นางอารยา อรุณานนท์ชัย	0.17	ไม่มี
รวม	2.37	

2. ลักษณะการประกอบธุรกิจ

กลุ่มบริษัท ไทยซูการ์ เทอร์มิเนล จำกัด (มหาชน) เป็นผู้นำในด้านการให้บริการด้านโลจิสติกส์ และดำเนินธุรกิจที่เกี่ยวข้องกับอาหารและบรรจุภัณฑ์ โดยมีบริษัทฯ ซึ่งประกอบธุรกิจหลักได้แก่ ให้บริการท่าเรือ คลังสินค้า และขนถ่ายสินค้า ซึ่งมีน้ำตาลทรายดิบ น้ำตาลทรายขาวเป็นสินค้าหลัก ในส่วนของคลังสินค้านอกจากจะใช้เก็บพักรอการส่งมอบขึ้นเรือเดินสมุทรแล้ว บริษัทฯ ยังให้ลูกค้าเช่าเพื่อเก็บสินค้าอื่นๆ ได้แก่ ข้าวสาร น้ำมันพืชและสินค้าทางการเกษตรอื่นๆ เพื่อรอการส่งมอบขึ้นเรือเดินสมุทรไปต่างประเทศหรือขนส่งออกไปจำหน่ายภายในประเทศได้อีกด้วย ในส่วนธุรกิจอาหารประกอบด้วย โรงงานแปรงสาส์ โรงงานกลั่นน้ำมันปาล์ม และธุรกิจบรรจุภัณฑ์และอื่นๆ ประกอบด้วย โรงงานบรรจุ

ภัณฑ์ และซื้อมาขายไปรวมทั้งการให้เช่าอสังหาริมทรัพย์ โดยกลุ่มบริษัททั้งหมด ตั้งอยู่ในบริเวณเดียวกัน ตั้งอยู่ที่ ตำบล
 สำโรงกลาง อำเภอพระประแดง จังหวัดสมุทรปราการ พื้นที่รวม 153 ไร่ 1 งาน 41.2 ตารางวา
 ทั้งนี้ ธุรกิจของกลุ่มบริษัทฯ ในปัจจุบันสามารถแบ่งออกเป็น 3 กลุ่มธุรกิจ คือ



โดยโครงสร้างรายได้ของกลุ่มบริษัทฯ แยกตามประเภทธุรกิจสำหรับปี 2561 – 2562 เป็นดังนี้

บริษัท	ประเภทธุรกิจ	2561		2562	
		รายได้ (ลบ.)	%	รายได้ (ลบ.)	%
บมจ. ไทยซูการ์ เทอร์มิเนล	ธุรกิจขนถ่ายสินค้าและบริการท่าเทียบเรือ	409.05	17.78%	420.79	14.68%
บจก. ที เอส คลังสินค้า	ธุรกิจคลังสินค้า	89.22	3.88%	142.45	4.97%
บจก. ที เอส ฟลาวมิลล์	ธุรกิจผลิตและจำหน่ายแป้งสาลี	1405.47	61.11%	1,485.83	51.82%
บจก. ที เอส อุตสาหกรรมน้ำมัน	ธุรกิจผลิตและจำหน่ายน้ำมันปาล์ม	174.24	7.58%	540.36	18.85%
บจก. ที เอส ขนส่งและโลจิสติกส์	ธุรกิจท่าเทียบเรือคอนเทนเนอร์และบรรจุภัณฑ์	212.44	9.24%	266.73	9.30%
บจก. ที เอส จี เทรดดิ้ง	ธุรกิจให้เช่าอสังหาริมทรัพย์ และซื้อมาขายไป	9.63	0.42%	10.89	0.38%
รวม		2,300.05	100.00%	2,867.05	100.00%

- หมายเหตุ 1. รายได้รวมจากการประกอบธุรกิจยังไม่หักรายการระหว่างกัน
 2. กำไรสุทธิยังไม่หักส่วนที่เป็นของผู้มีส่วนได้เสียที่ไม่มีอำนาจควบคุม

บริษัทฯ มีผลการดำเนินงานของบริษัทอยู่ในสถานะที่ดีมีผลประกอบการในทางบวกมาโดยตลอดและมีการ
 จ่ายเงินปันผลให้แก่ผู้ถือหุ้น มีการกำกับดูแลกิจการที่ดีมีระบบควบคุมภายในตลอดจนมีการเปิดเผยข้อมูลอย่าง
 เพียงพอแก่ผู้ถือหุ้นและผู้ลงทุนทั่วไป

2.1. การประกอบธุรกิจของแต่ละประเภท

2.1.1. ธุรกิจทำเรือและคลังสินค้า

ท่าเรือของกลุ่มบริษัทฯ ตั้งอยู่ริมแม่น้ำเจ้าพระยา บริเวณถนนปู่เจ้าสมิงพราย ตำบลสำโรงกลาง อำเภอพระประแดง จังหวัดสมุทรปราการ ประกอบด้วยท่าเรือ 3 ท่า ได้แก่ 16A, 16B และ 16C โดยที่ บริษัท ไทยชูการ์ เทอร์มิเนล จำกัด (มหาชน) (TSTE) บริหารท่าเรือ 16A, 16B เป็นท่าเรือเพื่อการขนส่งสินค้าเกษตร อาทิเช่น น้ำตาล, ข้าวสาลี, น้ำมันพืช, น้ำมันปาล์มดิบ และน้ำมันปาล์มผ่านกรรมวิธี เป็นต้น ทั้งสินค้าที่เป็นลักษณะเทกอง (Bulk) และกระสอบ (Bag) รวมไปถึง สินค้าที่บรรจุในชะลอน้ำ (Pre-Sling) และในส่วนของท่านเรือ 16C เป็นท่าเรือเพื่อการขนส่งสินค้าตู้คอนเทนเนอร์ บริหารงานโดย บริษัท ปู่เจ้า คอนเทนเนอร์ เทอร์มินอล จำกัด (บริษัทร่วม) ("PCCT") ซึ่งเป็นบริษัทร่วมทุนระหว่าง บริษัท อาร์ ซี แอล โลจิสติกส์ จำกัด ซึ่งเป็นบริษัทย่อยของ บริษัท อาร์ ซี แอล จำกัด (มหาชน) ("RCL") กับ TSTL โดย TSTL ถือหุ้นในสัดส่วนร้อยละ 20



2.1.1.1. บริษัท ไทยชูการ์ เทอร์มิเนล จำกัด (มหาชน) (TSTE) เลขทะเบียนบริษัท 0107537001692



ประเภทสินค้าและปริมาณสินค้าผ่านท่าเรือ 16A และ 16B ในปี 2560 – 2562 เป็นดังนี้

ประเภทและปริมาณสินค้าที่ให้บริการแก่ลูกค้า

หน่วย : เมตริกตัน

ประเภทสินค้า	ปี 2560	ร้อยละ	ปี 2561	ร้อยละ	ปี 2562	ร้อยละ
น้ำตาลทรายดิบ	227,621.400	38.71	234,169.670	29.69	463,153.250	49.28
น้ำตาลทรายขาว	217,264.250	36.94	445,912.650	56.54	385,429.000	41.01
ข้าวสาลี	53,375.080	9.08	48,831.990	6.19	18,832.930	2.00
รำข้าวสาลี	-	-	22,694.320	2.88	13,106.720	1.39
น้ำมันปาล์มดิบ	41,234.900	7.01	18,086.630	2.29	30,118.710	3.20
กรดน้ำมันปาล์ม	5,463.260	0.93	142.89	0.02	1,221.340	0.13
แป้ง	7,256.810	1.23	15,317.820	1.94	2,851.340	0.30
ปาล์มใส	-	-	2,621.100	0.33	7,149.990	0.76
ไขปาล์ม	14,708.250	2.50	899.080	0.11	2,541.620	0.27
ทรายแก้ว	5,965.470	-	-	-	-	-
น้ำเมล็ดในปาล์ม	15,201.680	2.58	-	-	-	-
น้ำมันปาล์มชั้น	-	-	-	-	12,411.730	1.32
น้ำมันถั่วเหลือง	-	-	-	-	2,935.040	0.31
รวม	588,091.100	100.00	788,676.150	100.00	939,751.670	100.00

ลูกค้ากลุ่มเป้าหมาย

บริษัทมีลูกค้าหลักคือโรงงานสมาชิกซึ่งมีผู้บริหารเป็นผู้ถือหุ้นและเป็นกรรมการบริษัท ส่วนลูกค้าเป้าหมายคือ บรรดาโรงงานน้ำตาลนอกกลุ่มและโรงงานน้ำตาลอิสระซึ่งมีทำเลที่ตั้งโรงงานมีความเหมาะสมในการขนส่งสินค้าเข้ามาใช้บริการ ได้แก่ กลุ่มโรงงานในภาคเหนือ ภาคตะวันออกเฉียงเหนือ ภาคกลาง โดยมีสถานีส่งออกที่บริการขนถ่ายที่ใกล้ที่สุดคือจังหวัดสมุทรปราการซึ่งอยู่ใกล้อ่าวไทยทางออกไปจะเป็นท่าเทียบเรือน้ำลึกในจังหวัดชลบุรีคือแหลมฉบัง ศรีราชาและเกาะสีชัง

สำหรับโรงงานน้ำตาลที่ตั้งอยู่ในภาคกลางแถบจังหวัดราชบุรี กาญจนบุรี จะขนส่งสินค้ามาทางด่านถนนวงแหวนอุตสาหกรรมทำให้การคมนาคมขนส่งมีความสะดวกรวดเร็วและประหยัดค่าใช้จ่ายสำหรับลูกค้าได้มากยิ่งขึ้น จะทำให้ปริมาณสินค้าที่เข้ามาใช้บริการไม่เฉพาะสินค้าน้ำตาลเท่านั้น พืชผลทางการเกษตรอื่นๆ ก็จะได้รับผลดีจากความสะดวกในด้านการคมนาคมด้วยเช่นกัน และเพื่อรองรับปริมาณสินค้าที่จะเข้ามาใช้บริการ บริษัทได้ปรับปรุงประสิทธิภาพทั้งด้านการให้บริการและการขนถ่ายสินค้าให้มีความรวดเร็วยิ่งขึ้นทำให้เกิดความสะดวกและเกิดผลประโยชน์สูงสุดแก่ลูกค้าและเป็นการจูงใจให้น้ำตาลเข้ามาใช้บริการของบริษัทให้มากยิ่งขึ้น

นโยบายการตั้งราคา

เนื่องจากผู้ประกอบการท่าเทียบเรือทุกรายที่ได้รับอนุญาตให้ประกอบกิจการท่าเรือเดินทะเลจากสำนักงานคณะกรรมการส่งเสริมการค้าพาณิชย์ กระทรวงคมนาคม ซึ่งควบคุมการคิดอัตราค่าบริการประเภทต่างๆ ให้อยู่ในมาตรฐานเดียวกัน เช่น ค่าเทียบท่าเรือ ค่าผ่านท่าสินค้า ค่าบริการเช่าเครื่องจักรกล สำหรับอัตราค่าบริการขนถ่ายสินค้าหลัก ได้แก่ น้ำตาลทรายดิบและน้ำตาลทรายขาว คลังสินค้าต่างๆ ที่ให้บริการขนถ่ายน้ำตาลต้องให้บริการในอัตราเดียวกันตามข้อตกลงร่วมกันระหว่างโรงงานน้ำตาล คลังสินค้าและผู้ส่งออกโดยอยู่ภายใต้การควบคุมดูแลของคณะกรรมการอ้อยและน้ำตาลทราย กระทรวงอุตสาหกรรม ในส่วนของบริษัทก็พยายามรักษาดันทุน

การให้บริการโดยยังคงรักษาคุณภาพของบริการให้ดีที่สุดและแสวงหาช่องทางที่ปรับปรุงด้านการบริการจะเพิ่มประโยชน์ให้แก่ลูกค้าอย่างต่อเนื่อง

ในกรณีที่ไม่สามารถปฏิบัติตามข้อตกลงใดๆ กับลูกค้าบริษัทจะแจ้งให้ลูกค้าทราบเพื่อร่วมกันพิจารณาหาแนวทางแก้ไขปัญหาและเป็นการป้องกันความเสียหายที่อาจเกิดขึ้น

สภาวะการแข่งขันภายในอุตสาหกรรม

ปัจจุบันธุรกิจคลั่งสินคามีแนวโน้มที่จะเติบโตมากขึ้น เนื่องจากในส่วนของภาครัฐมีนโยบายส่งเสริมให้ผู้ประกอบการต่างๆ เร่งพัฒนาปรับปรุงธุรกิจทั้งในภาคเกษตรกรรมและภาคอุตสาหกรรมเพื่อการส่งออกมากขึ้น คาดว่าอัตราการเจริญเติบโตของธุรกิจในอนาคตจะขยับตัวสูงขึ้นเป็นลำดับทำให้ปัจจัยสนับสนุนการส่งออกจะมีมากขึ้นทำให้ความต้องการในด้านการเก็บพัสดุสินค้าและสถานีขนถ่ายสินค้าจะเพิ่มขึ้นตามไปด้วยซึ่งปัจจุบันเส้นทางขนส่งสินค้าหลักใหญ่ยังคงเป็นการขนส่งทางน้ำทำให้ธุรกิจด้านบริการขนถ่ายสินค้าและท่าเทียบเรือเติบโตตามไปด้วย

สำหรับแนวโน้มในการจัดหาเรือเดินสมุทรเข้ามารับสินค้าจะมีขนาดใหญ่ขึ้นเพื่อสามารถรับสินค้าได้มากขึ้นในแต่ละเที่ยวเพื่อเป็นการประหยัดเวลาและค่าใช้จ่ายด้วยเช่นกัน อย่างไรก็ตามแม้จำนวนเรือที่เข้ามารับสินค้าในปัจจุบันและอนาคตก็ไม่ใช่ว่าเรือเดินสมุทรขนาดใหญ่ทั้งหมดแต่ความจำเป็นในการขนส่งสินค้าในปริมาณขนาดกลางและขนาดเล็กก็ยังมีอยู่ในอัตราสูงเช่นกัน โดยส่วนมากใช้ขนส่งสินค้าจากโกดังเก็บพัสดุสินค้าของบริษัทฯ ไปขนถ่ายขึ้นเรือเดินสมุทรที่เกาะสีชัง และ/หรือบริเวณอ่าวไทย ทำให้บริษัทฯ สามารถเพิ่มปริมาณสินค้าที่มาใช้บริการได้มากขึ้น ขณะเดียวกันการขนส่งสินค้าประเภทน้ำตาลก็มีการเปลี่ยนแปลงวิธีการขนส่งสินค้าจากเดิมโรงงานจะขนส่งสินค้าเข้ามาพักรอในโกดังเก็บสินค้าเพื่อรอการส่งมอบขึ้นเรือใหญ่แต่ปัจจุบันมีการใช้รถตู้คอนเทนเนอร์เข้าไปรับมอบสินค้าที่โรงงานและขนส่งไปส่งมอบขึ้นเรือยังท่าเทียบเรือน้ำลึกแถบภาคตะวันออกโดยตรงเพื่อเป็นการประหยัดเวลาและค่าใช้จ่ายทำให้คลั่งสินค้าย้ายที่ตั้งอยู่ในจังหวัดสมุทรปราการและจังหวัดใกล้เคียง อันได้แก่ อ่างทอง ต้องอยู่ในภาวะแข่งขันสูงอย่างไรก็ตามบริษัทฯ ก็พยายามหาสินค้าประเภทอื่นๆ เข้ามาใช้บริการเพื่อชดเชยกับปริมาณน้ำตาลที่มาใช้บริการในส่วนที่ลดลงไปเช่นกัน

ในส่วนของบริษัทฯ ปัจจัยที่สามารถแข่งขันกับธุรกิจที่ตั้งอยู่ในบริเวณใกล้เคียงกันคือ ความสะดวกในด้านท่าเรือที่ตั้งเนื่องจากบริษัทฯ มีคลั่งสินค้าย้ายที่ตั้งอยู่ติดแม่น้ำเจ้าพระยาสะดวกแก่การขนถ่ายสินค้าโดยไม่ต้องเสียค่าใช้จ่ายในการเคลื่อนย้ายสินค้าหลายทอดมีการบำรุงรักษาสถานที่เก็บรักษาสินค้าเพื่อรักษาคุณภาพสินค้าของลูกค้าให้อยู่ในสภาพดีตั้งแต่เริ่มนำเข้ามาจนถึงเวลาส่งมอบตลอดจนการใช้เครื่องจักรอุปกรณ์ที่มีประสิทธิภาพสามารถทำงานได้ด้วยความเร็วและทันกำหนดเวลา นอกจากนี้ท่าเรือที่ตั้งของท่าเรือบริษัทฯ ที่อยู่ใกล้สะพานภูมิพล 1 และ 2 ทำให้ลูกค้าภาคกลางและภาคตะวันตกของประเทศประหยัดค่าใช้จ่ายในการขนส่งทางเรือเพื่อส่งออก โดยไม่ต้องขนส่งทางรถไปถึงท่าเรือน้ำลึกแถบอำเภอศรีราชา จังหวัดชลบุรีอีกด้วย

คลั่งสินค้าย้ายเพื่อเก็บพัสดุและส่งมอบขึ้นเรือเดินสมุทรตามภาคต่าง ๆ ดังนี้

จังหวัดสมุทรปราการ (ตั้งริมฝั่งแม่น้ำเจ้าพระยา)

1. บริษัท ไทยซูการ์ เทอร์มิเนล จำกัด (มหาชน)
2. บริษัท มิตรผลคลั่งสินค้า จำกัด
3. บริษัท ไทยรวมทุนคลั่งสินค้า จำกัด

จังหวัดอ่างทอง (ตั้งริมฝั่งแม่น้ำเจ้าพระยา)

- 1) บริษัท ร่วมกิจอ่างทองคลั่งสินค้า จำกัด
- 2) บริษัท อ่างทองซูการ์ เทอร์มิเนล จำกัด
- 3) บริษัท อ่างทองคลั่งสินค้า จำกัด

โรงงานน้ำตาลทางภาคตะวันออกเฉียงเหนือตอนล่างและภาคตะวันออกจะขนส่งเข้าเก็บในคลังสินค้าอำเภอศรีราชา จังหวัดชลบุรี ได้แก่

1. บริษัท เคอรี่สยามซีพอร์ท จำกัด
2. บริษัท อ่าวไทยคลังสินค้า จำกัด

ในการขนถ่ายสินค้าขึ้นเรือเดินสมุทรน้ำตาลที่เก็บพักอยู่ที่คลังสินค้าแถบจังหวัดอ่างทองจะถูกลำเลียงมาทางเรือโป๊ะเข้ามาที่สมุทรปราการเนื่องจากความลึกของร่องน้ำไม่เอื้ออำนวยให้เรือเดินสมุทรผ่านเข้าไปได้ ส่วนเรือเดินสมุทรที่มีขนาดใหญ่เกินกว่า 20,000 ตัน จะเข้าเทียบท่าเรือน้ำลึกรับสินค้าที่คลังสินค้าแถบจังหวัดชลบุรี

เนื่องจากน้ำตาลทรายดิบและน้ำตาลทรายขาวเป็นสินค้าหลักผ่านท่าเรือ 16A, 16B ดังนั้น บริษัทฯ จึงตั้งเป้าหมายปริมาณน้ำตาลทรายผ่านท่า ในปี 2562 จำนวน 850,000 ตัน เป็นส่วนหนึ่งของ KPI องค์กร ซึ่งถือเป็นตัวชี้วัดผลการดำเนินงานของบริษัทที่ไม่ใช่การเงินตัวหนึ่ง และผลการดำเนินงานปี 2562 บริษัทฯ มียอดสะสมน้ำตาลเข้ารวม 848,852 ตัน และมียอดสะสมน้ำตาลออกรวม 833,318 ตัน ใกล้เคียงเป้าหมายองค์กร และเมื่อพิจารณาเปรียบเทียบปริมาณน้ำตาลทรายผ่านท่าเมื่อเทียบกับปริมาณน้ำตาลทรายที่ผลิตได้ทั่วประเทศ ระหว่างปี 2560 – 2562 เป็นดังนี้

รายการ	ผลการเทียบ					
	2559/2560		2560/2561		2561/2562	
ปริมาณเฉลี่ยส่งเข้าหีบทั่วประเทศ (ตัน)	92,950,098		134,929,298		130,970,003	
ปริมาณน้ำตาลทรายที่ผลิตได้ทั่วประเทศ (ตัน)	10,029,217		14,762,255		14,580,670	
ปีปฏิทิน	2560		2561		2562	
	สะสมเข้า	สะสมออก	สะสมเข้า	สะสมออก	สะสมเข้า	สะสมออก
ปริมาณน้ำตาลทรายผ่านท่า TSE (ตัน)	444,886	401,279	680,082	707,151	848,582	833,318
%น้ำตาลทรายผ่านท่า/น้ำตาลทรายที่ผลิตได้ทั่วประเทศ	4.44%	4.00%	4.61%	4.79%	5.82%	5.72%

ที่มา: สำนักงานคณะกรรมการอ้อยและน้ำตาลทราย กระทรวงอุตสาหกรรม

นอกจากนี้ บริษัทฯ ยังกำหนดระดับความพึงพอใจของลูกค้า เป็นเป็นส่วนหนึ่งของ KPI องค์กร ซึ่งถือเป็นตัวชี้วัดผลการดำเนินงานของบริษัทที่ไม่ใช่การเงินอีกตัวหนึ่งด้วย และเพื่อยกระดับความพึงพอใจของลูกค้า บริษัทฯ ได้จัดจ้าง G Inspection Co., Ltd. เพื่อเป็นหน่วยงานกำกับกับการปฏิบัติงาน (Compliance Unit) อีกด้วย

2.1.1.2. บริษัท ปู่เจ้า คอนเทนเนอร์ เทอร์มินอล จำกัด (บริษัทร่วม) (“PCCT”)



เป็นผู้ให้บริการท่าเทียบเรือขนสินค้าตู้คอนเทนเนอร์ (Terminal Handling Service) เพื่อการขนส่งสินค้าระหว่างประเทศ โดยมีข้อมูลท่าเรือ ดังนี้

TERMINAL PROFILE	
BERTH DETAIL	Terminal 16C for International Vessels
LENGTH OF BERTH	184 M. (Determine Length Overall 172 M.)
BERTH AVAILABLE DRAFT	8.5 m. (At Low Tide)
REEFER PLUGS	72 Plugs

TERMINAL EQUIPMENTS	
MOBILE HARBOUR CRANES	2 Units (SWL 100 Tons)
REACH STACKERS	6 Units (SWL 41 Tons)
SIDE LOADER (EMPTY)	2 Unit (SWL 10 Tons) (7 Tiers)
FORKLIFTS	7 Unit
TRUCKS & CHASSIS	15 Set

ในปี 2562 ท่าเรือ 16C (TSTL) ที่บริหารงานโดย PCCT มีส่วนแบ่งทางการตลาดเป็นอันดับ 3 ของท่าเทียบเรือขนสินค้าตู้คอนเทนเนอร์เชิงพาณิชย์ เฉพาะที่ให้บริการบริเวณแม่น้ำ โดยในปี 2562 มีตู้คอนเทนเนอร์ผ่านท่าเรือ 16C จำนวน 108,337 TEUs

2.1.1.2. บริษัท ที เอส คลังสินค้า จำกัด (TSW) เลขทะเบียนบริษัท 0105530047784



ลักษณะธุรกิจ : คลังสินค้าและรับฝากสินค้า

ประกอบกิจการคลังสินค้าและตามที่พระราชบัญญัติ คลังสินค้า ไซโล และห้องเย็น พ.ศ. 2558 มีอาคารคลังสินค้าแบบเทกอง 1 หลัง พื้นที่ 8,767.50 ตารางเมตร สามารถรับฝากน้ำตาลได้ 65,000 ตัน และในปี 2558 ได้สร้างโกดังสินค้าจำนวน 2 หลัง ได้แก่ โกดังเก็บสินค้าหมายเลข 43 พื้นที่ 2,613 ตารางเมตร และโกดังเก็บสินค้าหมายเลข 45 พื้นที่ 6,773 ตารางเมตร เพื่อรับฝากน้ำตาลทรายขาวชนิดบรรจุกระสอบๆ ละ 50 กิโลกรัม และเช่าคลังสินค้าจากบริษัท ไทยซูการ์ เทอร์มิเนล จำกัด (มหาชน) โดยมีรายการระหว่างกัน ได้แก่ ค่าเช่าคลังสินค้า ค่าเช่าที่ดิน ค่าขนถ่ายและค่าบริการซึ่งคิดอัตราในรายฤดูธรรม และเท่ากับที่คิดกับลูกค้าทั่วไป

2.1.2. ธุรกิจอาหาร

2.1.2.1. บริษัท ที เอส ฟลาวมิลล์ จำกัด (TMILL) เลขทะเบียนบริษัท 0105520001455



ลักษณะธุรกิจ : โรงงานแป้งสาลี

ผลิตและจำหน่ายแป้งสาลีโดยสังเมิลด์ข้าวสาลีซึ่งเป็นวัตถุดิบมาจากต่างประเทศทั้งหมดเพื่อนำมาไม่แป้งสาลีมีทั้งแบบโปรตีนสูง และแบบโปรตีนต่ำ โดยแป้งสาลีแต่ละชนิดที่ผลิตได้จะนำไปใช้เป็นวัตถุดิบผลิตสินค้าที่แตกต่างกัน หากเป็นแป้งสาลีโปรตีนสูงจะเหมาะสำหรับผลิตขนมปังสำเร็จรูป ขนมปัง และอาหารสัตว์ ในขณะที่แป้งสาลีโปรตีนต่ำจะเหมาะกับการผลิตบิสกิต เค้ก ซาลาเปา ปาท่องโก๋ หรือแป้งอเนกประสงค์

ชนิดของผลิตภัณฑ์ที่จำหน่าย

1. แป้งขนมปัง สำหรับทำเส้นขนมปังแบบจีน มีปริมาณโปรตีนร้อยละ 11-13 และแป้งทำเส้นขนมปังแบบญี่ปุ่น มีปริมาณโปรตีนร้อยละ 10-11 โดยคุณสมบัติของแป้งสาลีจะทำให้ขนมปังมีความเหนียว ยืดหยุ่นดี มีความอ่อนนุ่มและอร่อย
2. แป้งขนมปัง มีปริมาณโปรตีนสูงอยู่ที่ร้อยละ 13-14 และมีปริมาณกลูเตนสูง ซึ่งกลูเตนเป็นโปรตีนที่สกัดจากแป้งสาลี โดยคุณสมบัติจะมีความเหนียว และยืดหยุ่นดี ดูดซึมน้ำได้มาก ทนทานต่อการนวดและการหมักทำให้ขนมปังมีคุณภาพดีได้รูปทรง มีขนาดใหญ่ เนื้อละเอียดเหนียวนุ่ม
3. แป้งขนมปังสำเร็จรูป มีปริมาณโปรตีนสูงอยู่ที่ร้อยละ 10-12 โดยคุณสมบัติของแป้งสาลีจะทำให้ขนมปังมีความเหนียว นุ่ม สีสันดี นำรับประทาน
4. แป้งบิสกิต มีปริมาณโปรตีนค่อนข้างต่ำถึงปานกลางอยู่ที่ร้อยละ 9-10 โดยแป้งดังกล่าวมีความเหนียว และดูดซึมน้ำที่พอเหมาะสำหรับทำบิสกิต ขนมปังกรอบ ขนมไข่ วอฟเฟิล แพนเค้ก โดนัทเค้ก ขนมสาลี่และขนมทอดต่าง ๆ
5. แป้งอเนกประสงค์ มีปริมาณโปรตีนปานกลางประมาณร้อยละ 10-11 มีความเหนียว ยืดหยุ่น และดูดซึมน้ำพอเหมาะ ใช้ทำขนมได้หลากหลายชนิด เช่น ขนมปัง ปาท่องโก๋ โดนัท โรตีสีเค้ก คุกกี้ ขนมเปี๊ยะ ขนมไข่ ขนมสาลี่ แพนเค้ก วอฟเฟิล ซาลาเปาและขนมทอดต่าง ๆ
6. แป้งอาหารสัตว์ เช่น อาหารกึ่ง อาหารปลา อาหารสุนัข เป็นต้น ซึ่งมีปริมาณโปรตีนในสัดส่วนร้อยละ 13
7. อื่น ๆ เช่น แป้งสาลีสำหรับทำซาลาเปา ซึ่งมีปริมาณโปรตีนต่ำอยู่ที่ร้อยละ 7-9 แป้งสาลีสำหรับทำปาท่องโก๋ มีปริมาณโปรตีนอยู่ที่ร้อยละ 7-9 แป้งขนมปังโฮลวีท มีปริมาณโฮลวีทสูงถึงร้อยละ 50 อุดมไปด้วยใยอาหาร วิตามิน แร่ธาตุ

ช่องทางการจัดจำหน่าย

บริษัทแบ่งการจัดจำหน่ายออกเป็น 3 ช่องทาง คือ

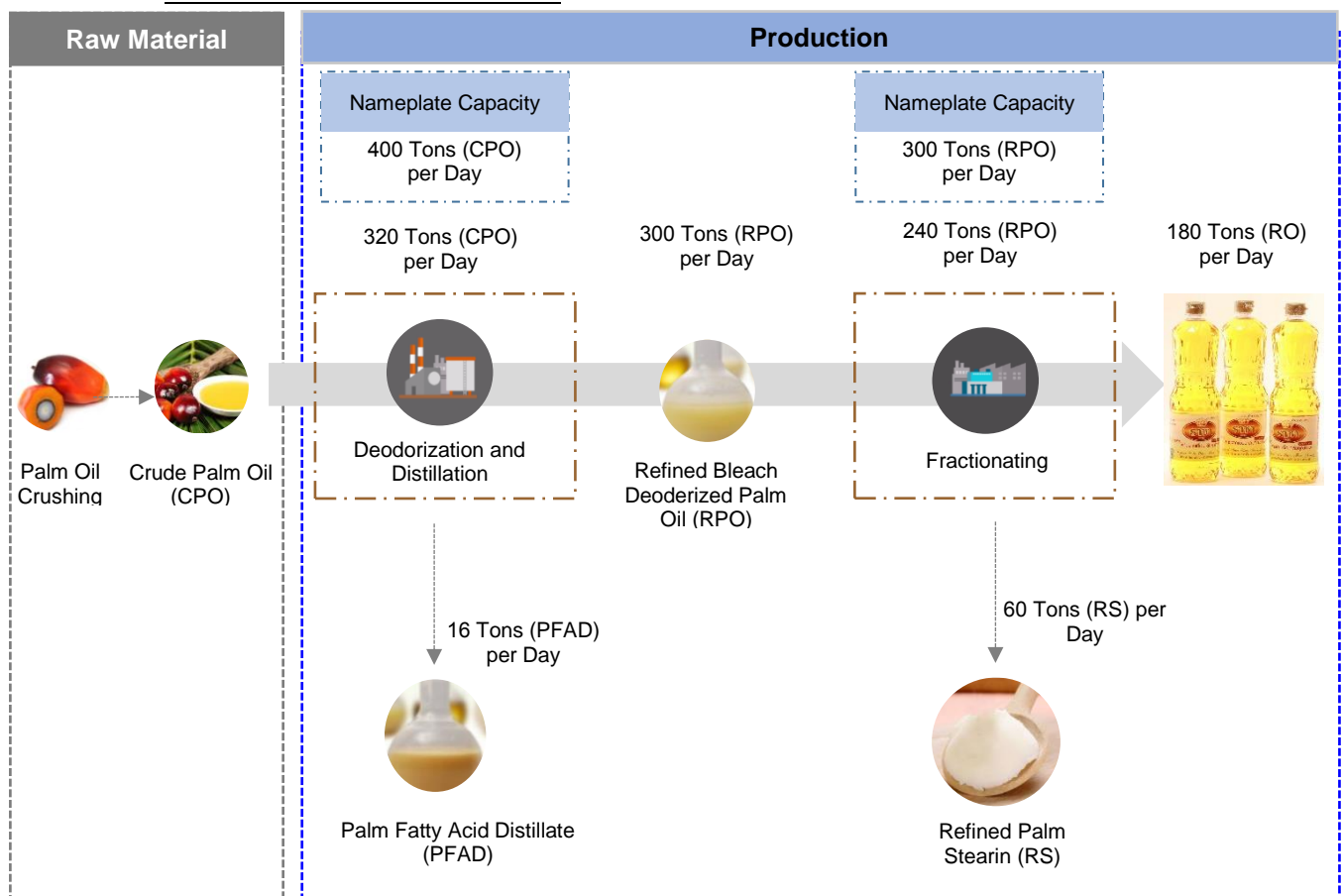
- 1) จัดจำหน่ายให้กับโรงงานอุตสาหกรรมขนาดใหญ่
- 2) จัดจำหน่ายให้กับผู้ขายส่งหรือยี่ปั๊วรายใหญ่
- 3) จัดจำหน่ายให้กับผู้ใช้แป้งสาลีขนาดย่อม

รายละเอียดเพิ่มเติม (www.tmill.co.th)

2.1.2.2. บริษัท ที เอส อุตสาหกรรมน้ำมัน จำกัด (TSO) เลขทะเบียนบริษัท 0105526040126



ลักษณะธุรกิจ : โรงกลั่นน้ำมันปาล์ม
กระบวนการผลิตและผลิตภัณฑ์ที่ได้



จุดเด่น: ของ TSO คือเป็นโรงกลั่นน้ำมันพืช ที่อยู่ใกล้ท่าเรือซึ่งสามารถขนส่งน้ำมันพืชจากเรือขึ้นบก และจากบกลงเรือได้ ก่อปรกับ TSO มีถึงบรรจุน้ำมันพืชจำนวนมาก ทำให้ผู้ประกอบการสามารถประหยัดค่าขนส่งทั้งในส่วนของการขนส่งวัตถุดิบ และสินค้าสำเร็จรูปได้

Logistic Service
Chao Phraya River Port (16A & 16B)
Pipe Line / Loading Facility
Land Transportation
Mass Flow Meter & Double Weight & CCTV
Tank Capacity (25 Tanks: Total Capacity 40,040 Tons)
CPO Tank
22,000 – 29,000 Tons (6 Tanks)
RPO Tank
7,000 Tons (3 Tanks)
RO Tank
3,540 Tons (16 Tanks) with Nitrogen
RS Tank
7,000 Tons
PFAD Tank
500 Tons
ช่องทางการจัดจำหน่าย

1. กลุ่มอุตสาหกรรม (Industry) เช่น โรงงานผลิตอาหาร อาหารสัตว์ สบู่ น้ำมันเครื่องและเคมีภัณฑ์ต่างๆ เป็นต้น
2. กลุ่มห้างสรรพสินค้า (Modern Trade) เช่น ห้างบิ๊กซี ห้างแม็คโคร เป็นต้น
3. กลุ่มร้านค้าส่ง (Wholesale) เช่น ยี่เป็ด ซาปั๋ว เป็นต้น
4. กลุ่มผู้ใช้โดยตรง (End User) เช่น ร้านอาหาร เบเกอรี่และโรงแรม เป็นต้น

รูปแบบบรรจุภัณฑ์ที่จัดจำหน่าย

1. ขวด ขนาด 1 ลิตร บรรจุใส่หีบ (หีบละ 12 ขวด)
2. ถัง ขนาด 1 ลิตร บรรจุใส่หีบ (หีบละ 12 ถัง)
3. ป้าย ขนาด 18 ลิตร และขนาด 13.75 ลิตร
4. ถังในกล่อง (Bag in Box) ขนาด 18 ลิตร และขนาด 13.75 ลิตร
5. ถังพลาสติก (Drum) 200 ลิตร
6. รถแท้งค์เดียว ขนาด 12-13 ตัน และรถแท้งค์พ่วง ขนาด 26-30 ตัน

มาตรฐานต่างๆ ที่ได้รับการรับรอง

1. เครื่องหมายรับรองระบบ ISO 22000 : 2005 เลขที่ GB10/81733
2. เครื่องหมายรับรองระบบ GMP เลขที่ TH10/5399
3. เครื่องหมายรับรองระบบ HACCP เลขที่ 10/5340
4. เครื่องหมายรับรองฮาลาล เลขที่ กอท.ฮล. B536/2553 (มาตรฐานอาหารมุสลิม)
5. เครื่องหมายรับรองโคเชอร์ (มาตรฐานอาหารยิว)
6. เครื่องหมายรับรอง RSPO (Roundtable on Sustainable Palm Oil)
7. และอยู่ระหว่างการขอเครื่องหมายรับรอง FSSC 22000 และ BRC 22000

2.1.3. ธุรกิจบรรจุภัณฑ์และอื่นๆ

2.1.3.1. บริษัท ที เอส ขนส่งและโลจิสติกส์ จำกัด (TSTL) เลขทะเบียนบริษัท 0105520002486



ลักษณะธุรกิจ : โรงงานบรรจุภัณฑ์และโลจิสติกส์ TSTL ให้บริการบริษัทในเครือเป็นหลัก มีกำลังการผลิต ดังนี้

Production Capacity	
ผลิตขวด (24 x 29)	1,500,000 ขวดต่อเดือน
ผลิตฝา	2,900,000 ขวดต่อเดือน
Packing Capacity (น้ำมันพืช (8 x 26))	
แบบขวด	104,000 หีบต่อเดือน
แบบถุง	52,000 หีบต่อเดือน
แบบปั๊ม (13.75L หรือ 18.0L)	78,000 ปั๊มต่อเดือน
แบบถัง (190 Kg.)	5,200 ถังต่อเดือน

2.1.3.2. บริษัท ที เอส จี เทคดิง จำกัด (TSG) เลขทะเบียนบริษัท 0105521016901

ลักษณะธุรกิจ : ให้เช่าอสังหาริมทรัพย์และห้องพักอาศัย และซื้อมาขายไปสินค้าอุปโภคบริโภค

ดำเนินธุรกิจให้เช่าอสังหาริมทรัพย์ ห้องพักอาศัยขนาด 45 ห้อง ตั้งอยู่ในซอยสยามไฮโล ถนนปู้เจ้าสมิงพราย ตำบลลำโรงกลาง อำเภอพระประแดง จังหวัดสมุทรปราการ ปี 2562 มีลูกค้าเช่าพักอาศัยคิดเป็นร้อยละ 86.67

3. ปัจจัยความเสี่ยง

เนื่องจากบริษัทดำเนินธุรกิจด้านการให้บริการ ได้แก่ ขนถ่ายสินค้าขึ้นเรือเดินสมุทร ให้เช่าโกดังเก็บสินค้า และให้บริการท่าเทียบเรือ เป็นหลัก ปัจจัยความเสี่ยงของบริษัทจึงอาจเกิดขึ้นได้ทั้งปัจจัยภายในและภายนอกองค์กร ดังนั้นการให้บริการที่ดีและการดูแลเอาใจใส่ต่อสินค้าที่มาใช้บริการตลอดจนการรับผิดชอบต่อสินค้า ตั้งแต่การนำเข้ามา ในสถานที่เก็บพักจนถึงเสร็จสิ้นการส่งมอบขึ้นเรือเดินสมุทรเพื่อดำรงไว้ซึ่งผลประโยชน์ของลูกค้าและผู้ที่มีส่วนเกี่ยวข้อง จึงเป็นสิ่งสำคัญที่จะทำให้เกิดความเชื่อมั่นในการนำสินค้าเข้ามาใช้บริการและเป็นการสร้างความเชื่อถือให้เกิด ความสัมพันธ์อันดีที่จะใช้บริการของบริษัทต่อไปอีกเป็นเวลายาวนาน อันจะมีผลไปถึงการสร้างผลกำไรให้แก่ผู้ถือหุ้น ของบริษัท ในขณะที่เดียวกันบริษัทยังต้องพิจารณาถึงปัจจัยภายนอกที่อาจส่งผลกระทบต่อธุรกิจบริการ เช่น กฎระเบียบข้อบังคับใหม่ สภาวะเศรษฐกิจ เป็นต้น ดังนั้นในส่วนของบริษัทจึงอาจเกิดขึ้นได้กับบริษัท และบริษัทย่อยซึ่งหากเกิดขึ้นอาจมีผลกระทบต่อภาระการดำเนินงานและฐานะการเงินทำให้ไม่เป็นไปตามที่ควรจะเป็นใน สถานการณ์ปกติ หรืออาจมีผลกระทบต่อความสามารถในการบรรลุวัตถุประสงค์และเป้าหมายของบริษัทซึ่งสามารถ สรุปพอสังเขปได้ดังนี้

3.1. ความเสี่ยงด้านการบริหารคลังสินค้า

เนื่องจากธุรกิจของบริษัทมีคลังสินค้าสำหรับเก็บพักน้ำตาลทรายสำหรับรอการขนถ่ายขึ้นเรือเดินสมุทร และให้บริการท่าเทียบเรือ ได้แก่ บริษัท ที เอส ฟลาวมิลล์ จำกัด (มหาชน) เข้าเพื่อเก็บวัตถุดิบ ได้แก่ ข้าวสาลีในการผลิต แป้งสาลี เพื่อจำหน่าย บริษัท ที เอส อุตสาหกรรมน้ำมัน จำกัด เข้าเพื่อปรับปรุงเป็นอาคารบรรจุน้ำมันชนิดต่างๆ และบริษัท ที เอส ขนส่งและโลจิสติกส์ จำกัด เข้าเพื่อปรับปรุงเป็นโรงงานผลิตกระสอบพลาสติกบรรจุภัณฑ์ทำให้ พื้นที่การให้บริการด้านรับฝากสินค้าน้ำตาลลดลงไปเป็นการเสียโอกาสในการทำธุรกิจด้านรับฝากและขนถ่ายสินค้า ดังนั้นในปี 2558 บริษัทฯ จึงได้ดำเนินการก่อสร้างโกดังขนาดใหญ่เพิ่มขึ้นอีก 1 หลัง ซึ่งสามารถจุสินค้าได้เพิ่มขึ้น อีกประมาณ 2,660 ตัน เพื่อเป็นการชดเชยพื้นที่โกดังส่วนที่มีการปรับปรุงให้บริษัทย่อยเข้าเพื่อประกอบธุรกิจ

นอกจากนี้บริษัท ที เอส คลังสินค้า จำกัด (“บริษัทย่อย”) ได้ดำเนินการก่อสร้างโกดังสินค้าจำนวน 2 หลัง มีพื้นที่รวม 9,386 ตัน เพื่อให้บริการรับฝากสินค้าทั้งที่บรรจุกระสอบและสินค้าเทกองในปริมาณมากขึ้น

3.2. ความเชื่อมั่นของผู้บริโภคในเรื่องความปลอดภัยของสินค้า

เนื่องจากแนวโน้มพฤติกรรมของผู้บริโภคให้ความสำคัญในเรื่องความสะอาดปลอดภัยจากสิ่งเจือปน ของสินค้าเนื่องจากน้ำตาลทรายเป็นสินค้าประเภทผลิตภัณฑ์ในการปรุงอาหารมากขึ้นดังนั้นการดำเนินงานของบริษัท อาจได้รับผลกระทบหากความเชื่อมั่นของผู้บริโภคในเรื่องความปลอดภัยของสินค้าของบริษัทลดลงจากความเสี่ยง ที่สินค้าอาจมีสารปนเปื้อนหรือระบบการจัดเก็บสินค้าที่ไม่เป็นไปตามมาตรฐานตลอดจนระบบการจัดการการขนถ่าย สินค้าขึ้นเรือเดินสมุทรหรือการมอบสินค้าเข้าสู่คอนเทนเนอร์เพื่อส่งมอบให้แก่ผู้ซื้อ

ดังนั้นเพื่อลดความเสี่ยงในเรื่องผลกระทบต่อความเชื่อมั่นของผู้บริโภคในเรื่องความปลอดภัยของอาหาร บริษัทให้ความสำคัญอย่างยิ่งในเรื่องของกระบวนการทำงานที่ต้องได้มาตรฐาน โดยควบคุมคุณภาพทุกขั้นตอนเพื่อให้ สินค้าที่บริษัทรับฝากและส่งมอบไปยังลูกค้ามีความปลอดภัยต่อการนำไปผลิตสินค้าเพื่อบริโภคตลอดจนการ ประสานงานและติดตามควบคุมการขนส่ง มีการเก็บตัวอย่างสินค้าเพื่อนำมาตรวจสอบคุณภาพทั้งขาเข้าและขาออก เพื่อเป็นที่ยอมรับของลูกค้าทั้งด้านเจ้าของสินค้าและผู้ซื้อ นอกจากนี้ บริษัทฯ ยังได้ดำเนินการขอใบรับมาตรฐาน ISO 9001 เพื่อสร้างความมั่นใจให้กับผู้บริโภคและคู่ค้าของบริษัท ในส่วนของบริษัทย่อย ได้ผ่านมาตรฐาน Food Safety ทั้ง GMP และอย. โดยเฉพาะอย่างยิ่ง TSO ได้รับรองมาตรฐาน ISO 22000 และกำลังยื่นขอการรับรองมาตรฐาน FSSC 22000 และ BRC 22000

3.3. การบริหารสภาพคล่อง

บริษัทมีการจัดการความเสี่ยงด้านสภาพคล่องที่มีประสิทธิภาพเพื่อให้มั่นใจว่าบริษัทจะสามารถจัดหาเงินได้เพียงพอที่จะรองรับภาระผูกพันต่างๆ เมื่อครบกำหนดเวลาด้วยต้นทุนที่เหมาะสมซึ่งอยู่ภายใต้ความรับผิดชอบของคณะกรรมการบริหารเป็นผู้กำหนดกลยุทธ์ในการบริหารสภาพคล่องรวมถึงทำการพิจารณาจัดหาแหล่งเงินทุนทั้งระยะสั้นและระยะยาวเพื่อให้การสนับสนุนเงินทุนให้แก่บริษัทและบริษัทย่อยได้อย่างมีประสิทธิภาพ

3.4. ความเสี่ยงด้านปฏิบัติการ

ความเสี่ยงด้านปฏิบัติการเป็นความเสี่ยงที่อาจเกิดขึ้นจากความผิดพลาดหรือความไม่เพียงพอของกระบวนการทำงาน พนักงาน ระบบงาน และ/หรือระบบเทคโนโลยีสารสนเทศตลอดจนปัจจัยภายนอกซึ่งทำให้เกิดความเสียหายต่อบริษัททั้งทางตรงและทางอ้อมโดยมีการจัดตั้งคณะกรรมการความเสี่ยงด้านปฏิบัติการ (Operational Risk Subcommittee) เพื่อทำหน้าที่ควบคุมด้านปฏิบัติการดำเนินการตามแนวทางที่กำหนดพร้อมกับติดตามความคืบหน้าของการจัดการความเสี่ยงด้านปฏิบัติการที่สำคัญอย่างใกล้ชิดและรายงานผ่านคณะกรรมการตรวจสอบโดยการจัดประชุมระหว่างผู้ที่เกี่ยวข้องซึ่งประกอบด้วยคณะกรรมการความเสี่ยง ซึ่งประกอบด้วยหัวหน้าหน่วยงานต่างๆ ผู้ตรวจสอบภายในและคณะกรรมการตรวจสอบซึ่งส่งผลให้กระบวนการบริหารความเสี่ยงและกระบวนการตรวจสอบภายในของบริษัทมีประสิทธิภาพขึ้น

4. ทรัพย์สินที่ใช้ในการประกอบธุรกิจ

ในปีการผลิต 2561/2562 มีปริมาณอ้อยเข้าหีบทั่วประเทศจำนวน 130,970,003.605 ตัน ผลิตเป็นน้ำตาลรวม 14,580,670 เมตริกตัน มีปริมาณลดลงจากการผลิตปี 2560/2561 ประมาณ 1.23% โดยบริษัท ไทยซูการ์ เทอร์มิเนล จำกัด (มหาชน) ดำเนินกิจการทำเทียบเรือให้บริการขนถ่ายสินค้าขึ้นเรือเดินสมุทร ให้เช่าโรงพักสินค้าบริการบรรจุกระสอบสินค้าเพื่อรอการขนส่งไปยังต่างประเทศ หรือรอขนส่งออกไปเพื่อจำหน่ายภายในประเทศและมีสิ่งอำนวยความสะดวกในการให้บริการ

ในปี 2562 แม้ว่าปริมาณอ้อยและการผลิตน้ำตาลทั่วประเทศจะลดลง แต่บริษัทฯ ได้ตั้งเป้าหมายในการรับน้ำตาลเพิ่มขึ้นเป็นจำนวน 850,000 ตัน เนื่องจากบริษัทฯ มีความมั่นใจในคุณภาพการให้บริการที่มีประสิทธิภาพ สะอาดและรวดเร็ว บริษัทฯ มีทรัพย์สินที่ใช้ในการประกอบธุรกิจ ในปี 2562 ดังนี้

ก. คลังสินค้า

โกดังหลังที่	พื้นที่ใช้สอยต่อหลัง (ตรม.)	รวมพื้นที่ (ตรม.)
1 – 2	1,650	3,300
3	825	825
4 – 9	1,650	9,900
10 – 12	1,650	4,950
13	2,063	2,063

14	4,500	4,500
15	2,194	2,194
16	2,082	2,082
17	1,969	1,969
18	1,857	1,857
19 – 20	1,688	3,376
21 – 22	1,575	3,150
23 – 24	2,250	4,500
25 – 26	1,513	3,026
27 – 29	1,800	5,400
30	2,800	2,800
31	1,500	1,500
32	2,250	2,250
33	1,312	1,312
34	1,188	1,188
35 – 36	2,250	4,500
37	1,940	1,940
38	2,000	2,000
39	4,000	4,000
40	2,800	2,800
41	1,260	1,260
42	2,660	2,660
44	7,713	7,713
รวม 43 หลัง	พื้นที่รวม	89,015 ตารางเมตร

หมายเหตุ

1. โถงหลังที่ 1-7 ให้บริษัท ที่ เอส ขนส่งและโลจิสติกส์ จำกัด (บริษัทย่อย) เข้าที่ดินเพื่อดำเนินธุรกิจโครงการทำเทียบเรือตู้คอนเทนเนอร์
2. โถงหลังที่ 10 – 13 (4 หลัง) ให้บริษัท ที่ เอส ฟลาวมิลล์ จำกัด (บริษัทย่อย) เข้าดำเนินธุรกิจโรงงานแป้งสาลี
3. โถงหลังที่ 14 ให้บริษัท ที่ เอส ขนส่งและโลจิสติกส์ จำกัด (บริษัทย่อย) เข้าติดตั้งเครื่องจักรเพื่อดำเนินธุรกิจโรงงานผลิตกระสอบพลาสติกบรรจุภัณฑ์
4. โถงหลังที่ 17-22 (6 หลัง) ให้บริษัท ที่ เอส อุตสาหกรรมน้ำมัน จำกัด (บริษัทย่อย) เข้าเพื่อดำเนินธุรกิจโรงงานกลั่นน้ำมันปาล์มและอาคารบรรจุ
5. โถงหลังที่ 37 และ 38 (2 หลัง) บริษัท ร้อยทองให้บริษัท ที่ เอส ขนส่งและโลจิสติกส์ จำกัด (บริษัทย่อย) เข้าที่ดินเพื่อประกอบธุรกิจเป็นลานวางตู้คอนเทนเนอร์

ข. ถังเก็บกากน้ำตาล (โมลาส) บริษัทฯ ได้ยกเลิกการทำธุรกิจรับฝากกากน้ำตาล ปัจจุบันบริษัทได้ให้บริษัท ที เอส อุตสาหกรรมน้ำมัน จำกัด เข้าถึงจำนวน 4 ถัง ความจุรวม 40,000 เมตริกตัน เพื่อเก็บน้ำมันปาล์มดิบและน้ำมันพืช

ค. ท่าเทียบเรือ จำนวน 3 ท่า (16A, 16B, 16C) ความยาวรวม 357 เมตร พื้นที่ใช้สอย 5,655 ตารางเมตร (สามารถเทียบเรือเดินสมุทรขนาด 12,000 ตัน ได้พร้อมกัน 2 ลำ) สำหรับท่าเทียบเรือหมายเลข 16C ปรับปรุงพื้นที่เพื่อให้บริษัท ที เอส ขนส่งและโลจิสติกส์ จำกัด (บริษัทย่อย) เข้าท่าเทียบเรือเพื่อดำเนินธุรกิจโครงการท่าเทียบเรือตู้คอนเทนเนอร์

ง. เรือลำเลียง (เรือโป๊ะ) จำนวน 3 ลำ ความจุรวม 3,700 ตัน ให้การบริการลำเลียงน้ำตาลทรายและสินค้าเกษตรอื่นๆ เพื่อขนถ่ายสินค้าจากสมุทรปราการไปขึ้นเรือเดินสมุทรบริเวณท่าเทียบเรือท่าลึกลงไทยและเกาะสีชัง ปัจจุบันได้ขายให้กับ บริษัท พรปิยะฉาน โลจิสติกส์ จำกัด (บริษัทที่ไม่มีรายการเกี่ยวโยงกัน) ในราคารวม 12 ล้านบาท

จ. พื้นที่ว่างให้เช่าวางสินค้า พื้นที่ใช้สอย 8,504 ตารางเมตร

ฉ. อาคารห้องขังและสะพานขัง 2 เครื่อง โดยมีประสิทธิภาพในการขังน้ำหนักสูงสุด 80 ตัน พื้นที่ใช้สอย 474 ตารางเมตร

ช. ลานจอดรถบรรทุก พื้นที่ใช้สอย 9,000 ตารางเมตร สามารถจอดรถบรรทุกพ่วงได้ประมาณ 100 คัน

บริษัท ไทยซูการ์ เทอร์มิเนล จำกัด (มหาชน) (TSTE) เลขทะเบียนบริษัท 0107537001692

มีใบอนุญาตสิทธิบัตรและข้อกำหนดต่าง ๆ ดังนี้

1. ใบอนุญาตให้ใช้ท่าเทียบเรือ ที่ 16A, 16B กรมการขนส่งทางน้ำและพาณิชยนาวี กระทรวงคมนาคม เลขทะเบียนที่ 1/2561 และ 2/2561 มีอายุ 1 ปี ตั้งแต่วันที่ 9 มกราคม 2562 ถึงวันที่ 8 มกราคม 2563 เพื่อให้เรือใหญ่เทียบท่าขนถ่ายสินค้า โดยจะต้องดำเนินการภายใต้เงื่อนไขดังนี้-

- ห้ามทิ้งเศษสินค้า ขยะ ของเสีย สิ่งปฏิกูล น้ำเสีย น้ำปนน้ำมัน น้ำทอเรือและสารเคมีต่างๆ ลงแหล่งน้ำ พร้อมจัดภาชนะรองรับขยะเป็นระยะๆ ให้เพียงพอกับการใช้งานภายในโครงการ
- ต้องควบคุมการขนถ่ายสินค้ามิให้หกหล่นหรือฟุ้งกระจายและดูแลรักษาความสะอาดท่าเทียบเรือ ท่อระบายน้ำอย่างสม่ำเสมอเพื่อป้องกันมิให้เกิดการอุดตันหรือหมักหมมของเศษสินค้าขยะมูลฝอยควรติดป้ายเตือนห้ามทิ้งขยะให้พนักงานเห็นอย่างชัดเจน
- กำชับให้คนงานระมัดระวังการเก็บกวาดอย่าลักลอบกวาดหรือทิ้งเศษสินค้า ขยะ ลงสู่แม่น้ำ
- ต้องทำความสะอาดบ่อตกไขมันและบ่อบำบัดน้ำเสียอย่างสม่ำเสมออย่างน้อยเดือนละ 2 ครั้ง
- ต้องตรวจสอบคุณภาพน้ำทิ้งที่ปล่อยออกจากโครงการทุกจุดโดยตรวจวัด Ph, BOD, Suspended Solid และ Grease Oil และแอมโมเนีย-ไนโตรเจน (Nh-N) เป็นประจำทุก 3 เดือนและรายงานผลให้กรมการขนส่งทางน้ำ กระทรวงคมนาคมทราบ
- ต้องปฏิบัติตามมาตรการป้องกันและลดผลกระทบสิ่งแวดล้อมอื่นๆที่เสนอไว้ในรายงานการศึกษาผลกระทบสิ่งแวดล้อมอย่างเคร่งครัด
- ให้ปฏิบัติตามกฎหมายอื่นที่เกี่ยวข้องด้วย

2. ใบอนุญาตประกอบกิจการท่าเรือเดินทะเล กรมการขนส่งทางน้ำและพาณิชยนาวี กระทรวงคมนาคม เลขทะเบียนที่ 43/2561 มีอายุ 5 ปี ตั้งแต่วันที่ 18 ตุลาคม 2558 ถึงวันที่ 17 ตุลาคม 2563 สำหรับประกอบกิจการท่าเรือเดินทะเลโดยมีที่พักสินค้าสิ่งติดตั้งและเครื่องมือ เครื่องอุปกรณ์ ทั้งนี้ต้องดำเนินการโดยมีการป้องกันมิให้เกิดมลพิษต่อสิ่งแวดล้อมตลอดจนมีการจัดทำรายงานประจำเดือนแสดงสถิติเกี่ยวกับเรือที่ใช้บริการท่าเทียบเรือ

ประเภทและปริมาณสินค้าที่ผ่านท่า รายงานประจำปีแสดงสภาพปัจจุบันของท่าเรือเกี่ยวกับที่พักรับสินค้า สิ่งติดตั้ง เครื่องอุปกรณ์และสิ่งอำนวยความสะดวกต่างๆ

3. ใบอนุญาตประกอบกิจการที่เป็นอันตรายต่อสุขภาพ จากเทศบาลเมืองปู่เจ้าสมิงพราย เล่มที่ 13 เลขทะเบียนที่ 33/2559 มีอายุ 1 ปี ตั้งแต่วันที่ 12 กรกฎาคม 2562 ถึงวันที่ 11 กรกฎาคม 2563 คลังสินค้ามีพื้นที่เกินกว่า 1,000 ตารางเมตร

4. หนังสือรับรองการปฏิบัติของท่าเรือเพื่อรักษาความปลอดภัย เลขที่ 26/2560 จากกรมเจ้าท่า ตั้งแต่วันที่ 19 ธันวาคม 2560 ถึงวันที่ 18 ธันวาคม 2565 เพื่อดำเนินการรักษาความปลอดภัยของเรือระหว่างประเทศ

บัตรส่งเสริมการลงทุน

-ไม่มี -

งานที่ยังไม่ได้ส่งมอบ

-ไม่มี -

บริษัท ที เอส คลังสินค้า จำกัด (TSW) เลขทะเบียนบริษัท 0105530047784

มีใบอนุญาตต่างๆ ดังนี้-

1. ใบอนุญาตประกอบกิจการคลังสินค้า ออกโดยกองส่งเสริมและบริหารระบบตลาด อธิบดีกรมการค้าภายใน กระทรวงพาณิชย์ เลขที่ 02-0101-030-25092560 มีอายุ 3 ปี ตั้งแต่วันที่ 25 กันยายน 2560 ถึงวันที่ 24 กันยายน 2563 ผู้ประกอบกิจการจะต้องดำเนินการภายใต้พระราชบัญญัติ คลังสินค้า ไซโล และห้องเย็น พ.ศ. 2558 ดังนี้

- จัดให้มีการตรวจสอบสินค้าทั้งหมดที่เก็บไว้ในคลังสินค้าอย่างน้อยปีละสองครั้งในเดือนมิถุนายนและเดือนธันวาคม
- จัดทำรายงานประจำปีแสดงฐานะการเงินและกิจการของบริษัทและส่งต่ออธิบดีกรมการค้าภายในกระทรวงพาณิชย์
- จัดให้มีบัญชีแสดงการรับ-จ่ายสินค้า บัญชีคุมสินค้า ณ ที่ทำการและพร้อมที่จะให้พนักงานเจ้าหน้าที่ตรวจสอบได้ตลอดเวลา

2. ใบอนุญาตประกอบกิจการโรงงาน จากกรมโรงงานอุตสาหกรรม กระทรวงอุตสาหกรรม เลขทะเบียนที่ 3-2(5)-3/36 สป มีอายุ 5 ปี ตั้งแต่วันที่ 1 มกราคม 2561 ถึงวันที่ 1 มกราคม 2566 ประเภทกิจการเก็บรักษาและขนถ่ายน้ำตาลทรายด้วยเครื่องจักรและระบบสายพานลำเลียงสินค้าเพื่อส่งออก

3. ใบอนุญาตประกอบกิจการโรงงาน จากกรมโรงงานอุตสาหกรรม กระทรวงอุตสาหกรรม เลขทะเบียนที่ 3-2(5)-4/36 สป มีอายุ 5 ปี ตั้งแต่วันที่ 1 มกราคม 2561 ถึงวันที่ 1 มกราคม 2566 ประเภทกิจการเก็บรักษาและขนถ่ายน้ำตาลทรายด้วยเครื่องจักรและระบบสายพานลำเลียงสินค้าเพื่อส่งออก

4. ใบอนุญาตประกอบกิจการที่เป็นอันตรายต่อสุขภาพ จากเทศบาลเมืองปู่เจ้าสมิงพราย เล่มที่ 13 เลขที่ 34/2559 มีอายุ 1 ปี ตั้งแต่วันที่ 24 สิงหาคม 2562 ถึงวันที่ 23 สิงหาคม 2563 คลังสินค้ามีพื้นที่เกินกว่า 1,000 ตารางเมตร

บัตรส่งเสริมการลงทุน

- ไม่มี -

บริษัท ที เอส ฟลาวมิลล์ จำกัด (TMILL) เลขทะเบียนบริษัท 0107553000131

มีใบอนุญาตต่างๆ ดังนี้-

1. ใบอนุญาตประกอบกิจการโรงงาน จากกรมโรงงานอุตสาหกรรม กระทรวงอุตสาหกรรม เลขทะเบียนที่ 3-9(2)-4/50 สป มีอายุ 5 ปี ตั้งแต่วันที่ 31 ธันวาคม 2559 ถึงวันที่ 1 มกราคม 2565 ประกอบกิจการโรงงานแปรรูปข้าวสาลี ทำแป้งข้าวสาลี

2. ใบอนุญาตนำเข้าหรือส่งอาหารเข้ามาในราชอาณาจักร จากสำนักงานสาธารณสุข จังหวัดสมุทรปราการ เลขทะเบียนที่ 11-4-01150 มีอายุ 3 ปี ตั้งแต่วันที่ 1 มกราคม 2562 ถึงวันที่ 31 ธันวาคม 2564 เพื่อรับรองว่าเป็นผู้ได้รับอนุญาตให้นำเข้าซึ่งอาหารเพื่อจำหน่ายตามมาตรา 15 แห่งพระราชบัญญัติอาหาร พ.ศ. 2522
3. ใบอนุญาตผลิตอาหาร จากสำนักงานสาธารณสุข จังหวัดสมุทรปราการ เลขทะเบียนที่ 11-2-00151 มีอายุ 3 ปี ตั้งแต่วันที่ 1 มกราคม 2563 ถึงวันที่ 31 ธันวาคม 2565 เพื่อรับรองว่าเป็นผู้ได้รับอนุญาตให้ผลิตอาหาร เพื่อจำหน่าย ตามมาตรา 14 แห่งพระราชบัญญัติอาหาร พ.ศ. 2552
4. ใบอนุญาตผลิตอาหารสัตว์ จากกรมปศุสัตว์ เลขที่ 25 ฉบับที่ 42/2560 มีอายุ 3 ปี ตั้งแต่วันที่ 2 พฤศจิกายน 2560 ถึงวันที่ 1 พฤศจิกายน 2563 เพื่อแสดงว่าเป็นผู้ได้รับอนุญาตผลิตอาหารสัตว์ ตามมาตรา 14 แห่งพระราชบัญญัติควบคุมคุณภาพอาหารสัตว์ พ.ศ. 2525
5. ใบอนุญาตมีชื่อยุทธภัณฑ์ จากกรมยุทธภัณฑ์ กระทรวงกลาโหม เลขทะเบียนที่ 620507858 ใบอนุญาตฉบับนี้ให้ใช้ได้ถึงวันที่ 19 กรกฎาคม 2563 เพื่อรับรองว่าเป็นผู้ได้รับอนุญาตให้มีคอลรีนเหลวอันเป็นยุทธภัณฑ์ตามพระราชบัญญัติควบคุมยุทธภัณฑ์ พ.ศ. 2530
6. หนังสือสำคัญให้ใช้เครื่องหมายรับรองฮาลาล (HALAL) จากสำนักงานคณะกรรมการกลางอิสลามแห่งประเทศไทย เลขทะเบียนที่ กอท.ฮล. B131/2551 มีอายุ 1 ปี ตั้งแต่วันที่ 5 มิถุนายน 2562 ถึงวันที่ 4 มิถุนายน 2563 เพื่อรับรองว่าสินค้าของ บริษัท ที่ เอส ฟลาวมิลล์ จำกัด (มหาชน) ได้ดำเนินการผลิตตามกรรมวิธีอย่างถูกต้องตามหลักการศาสนาอิสลาม
7. หนังสือรับรอง GMP และ HACCP เลขที่ TH08/1704 และ TH08/1703 ตามลำดับจากบริษัท เอสจีเอส (ประเทศไทย) จำกัด เป็นระยะเวลา 3 ปี ตั้งแต่วันที่ 24 มิถุนายน 2560 ถึงวันที่ 24 มิถุนายน 2563 และต้องทำการตรวจติดตามคุณภาพทุกๆ 6 เดือน เพื่อรับรองว่าบริษัท ที่ เอส ฟลาวมิลล์ จำกัด (มหาชน) ผลิตแป้งสาลีภายใต้มาตรฐานดังกล่าว
8. หนังสือรับรอง ISO 22000:2005 จากบริษัท เอสจีเอส (ประเทศไทย) จำกัด เลขที่ GB08/75218 เป็นระยะเวลา 3 ปี ตั้งแต่วันที่ 24 มิถุนายน 2560 ถึงวันที่ 24 มิถุนายน 2563 และต้องทำการตรวจติดตามคุณภาพทุกๆ 6 เดือน เพื่อรับรองว่า บริษัท ที่ เอส ฟลาวมิลล์ จำกัด (มหาชน) มีระบบการจัดการความปลอดภัยด้านอาหาร
9. ใบอนุญาตประกอบกิจการที่เป็นอันตรายต่อสุขภาพ จากเทศบาลเมืองปู่เจ้าสมิงพราย เลขทะเบียนเล่มที่ 11 เลขที่ 19/59 มีอายุ 1 ปี ตั้งแต่วันที่ 28 มิถุนายน 2562 ถึงวันที่ 27 มิถุนายน 2563 เพื่อรับรองว่าการประกอบกิจการต้องไม่ก่อให้เกิดเดือดร้อนรำคาญ
10. ใบอนุญาตประกอบการขนส่งส่วนบุคคลด้วยรถที่ใช้ในการขนส่งสินค้าหรือสิ่งของ จากกรมการขนส่งทางบก เลขทะเบียนที่ สป.บ.112/2560 มีอายุ 5 ปี ตั้งแต่วันที่ 16 มีนาคม 2560 ถึงวันที่ 15 มีนาคม 2565 เพื่อประกอบการขนส่ง (รถเบาะ) ของบริษัท
11. หนังสือรับรอง Thailand Halal Standard : THS24000 จากศูนย์พัฒนาศักยภาพและตรวจสอบผลิตภัณฑ์ฮาลาลแห่งประเทศไทย เพื่อรับรองว่าบริษัท ที่ เอส ฟลาวมิลล์ จำกัด (มหาชน) ได้ดำเนินการตามวิธีอย่างถูกต้องตามหลักการศาสนาอิสลาม
12. ใบรับรองอุตสาหกรรมสีเขียว ระดับ 2 ปฏิบัติการสีเขียว (Green Activity) จากกระทรวงอุตสาหกรรม การรับรองเลขที่ 2-7604-2562 2560 มีอายุ 2 ปี ตั้งแต่วันที่ 11 มิถุนายน 2562 ถึงวันที่ 10 มิถุนายน 2564 เพื่อรับรองว่าบริษัท ที่ เอส ฟลาวมิลล์ จำกัด (มหาชน) ได้ดำเนินกิจกรรมเพื่อลดผลกระทบต่อสิ่งแวดล้อมได้สำเร็จตามความมุ่งมั่นที่ตั้งไว้

บัตรส่งเสริมการลงทุน

- ไม่มี -

บริษัท ที เอส อุตสาหกรรมน้ำมัน จำกัด (TSO) เลขทะเบียนบริษัท 0105526040126

มีใบอนุญาตต่าง ๆ ดังนี้-

1. ใบอนุญาตประกอบกิจการควบคุมประเภทที่ 3 จากกรมธุรกิจพลังงาน สำนักงานพลังงานจังหวัดสมุทรปราการ ทะเบียนเลขที่ สป0310068 มีอายุ 1 ปี ตั้งแต่วันที่ 1 มกราคม 2563 ถึงวันที่ 31 ธันวาคม 2563 เพื่อดำเนินการเป็นสถานที่เก็บรักษาน้ำมันเชื้อเพลิง (น้ำมันเตา A)
2. ใบอนุญาตประกอบกิจการขนส่งส่วนบุคคลด้วยรถที่ใช้ในการขนส่งสัตว์หรือสิ่งของ เลขทะเบียนที่ สป.บ. 139/2558 มีอายุ 5 ปี ตั้งแต่วันที่ 26 มีนาคม 2558 ถึงวันที่ 28 มีนาคม 2563 เพื่อดำเนินการใช้รถบรรทุกในการขนส่งสินค้า
3. ใบอนุญาตผลิตอาหาร เลขที่ 11-2-03561 จากสาธารณสุขจังหวัดสมุทรปราการ ตั้งแต่ 21 กันยายน 2561 ถึงวันที่ 31 ธันวาคม 2563 เพื่อดำเนินการผลิตอาหารเพื่อจำหน่ายตามมาตรา 14 พรบ.อาหาร พ.ศ. 2522 และเป็นสถานที่เก็บอาหารระบุไว้ในใบอนุญาต
4. ใบอนุญาตประกอบกิจการที่เป็นอันตรายต่อสุขภาพ ลำดับที่ 572/2557 จากสำนักงานเทศบาลเมืองปู่เจ้าสมิงพราย ตั้งแต่วันที่ 1 พฤษภาคม 2562 ถึงวันที่ 1 พฤษภาคม 2563 เพื่อดำเนินการประกอบกิจการสกัดน้ำมันจากพืช
5. ใบอนุญาตขนย้ายดินฟอสฟอรัส จากกรมโรงงานอุตสาหกรรม ตั้งแต่วันที่ 22 สิงหาคม 2562 ถึง วันที่ 21 สิงหาคม 2563 เพื่อให้ขนส่งปุ๋ยหรือวัสดุที่ไม่ใช่แล้วออกนอกโรงงาน จำนวน 2,700 ตัน/ ปี
6. ใบอนุญาตประกอบกิจการขนส่งส่วนบุคคลด้วยรถที่ใช้ในการขนส่งสัตว์หรือสิ่งของ สป.บ. 153/2553 จากกรมการขนส่งทางบก ตั้งแต่วันที่ 28 มีนาคม 2558 ถึงวันที่ 28 มีนาคม 2563 เพื่อประกอบการขนส่งส่วนบุคคล
7. Kosher Certificate (TSO) จาก Thai Kashrut Service Ltd. ตั้งแต่วันที่ 31 สิงหาคม 2562 ถึงวันที่ 31 สิงหาคม 2563 เพื่อรับรองมาตรฐานอาหารยิว (Kosher Dietary Law)
8. ISO 22000:2005 เลขที่ FSMS 701911 จาก BSI (Thailand) Co.,Ltd. ตั้งแต่วันที่ 10 ธันวาคม 2561 ถึงวันที่ 18 มิถุนายน 2564 เพื่อรับรองมาตรฐานความปลอดภัยของอาหาร (Food Safety Management System)
9. GMP (Good Manufacturing Practice) เลขที่ CDX 701914 จาก BSI (Thailand) Co.,Ltd. ตั้งแต่ วันที่ 10 ธันวาคม 2561 ถึงวันที่ 18 มิถุนายน 2564 เพื่อรับรองหลักเกณฑ์ วิธีการที่ดีสำหรับการผลิต
10. HACCP (Hazard Analysis and Critical Control Point System) CDX 701914 BSI (Thailand) Co.,Ltd. ตั้งแต่วันที่ 10 ธันวาคม 2561 ถึงวันที่ 18 มิถุนายน 2564 เพื่อรับรองระบบวิเคราะห์อันตราย และจุดวิกฤติที่ต้องควบคุม
11. หนังสือรับรองฮาลาล เลขที่ 332/2561 “ตราราชา” จากฝ่ายกิจการฮาลาลคณะกรรมการประจำจังหวัดสมุทรปราการ ตั้งแต่วันที่ 26 กันยายน 2561 ถึงวันที่ 25 กันยายน 2562 เพื่อรับรองว่าการผลิต 5 รายการได้ทำการผลิตเพื่อจำหน่ายแก่ผู้บริโภค ครบถ้วนตามเงื่อนไขการรับรอง ฮาลาล
12. หนังสือรับรองฮาลาล เลขทะเบียนที่ กอท.ฮล.1390/2561 จากสำนักงานคณะกรรมการกลางอิสลามแห่งประเทศไทย ตั้งแต่วันที่ 26 กันยายน 2562 ถึงวันที่ 25 กันยายน 2563 เพื่อดำเนินการใช้เครื่องหมายรับรองฮาลาล
13. หนังสือสำคัญแสดงการจดทะเบียนเครื่องหมายการค้า จากกรมทรัพย์สินทางปัญญา ตั้งแต่วันที่ 17 มีนาคม 2553 ถึงวันที่ 25 กันยายน 2563 เพื่อเป็นไปตามพระราชบัญญัติเครื่องหมายการค้า พ.ศ.2534
14. หนังสือสำคัญแสดงการจดทะเบียนเครื่องหมาย “ราชา” จากกรมทรัพย์สินทางปัญญา ตั้งแต่วันที่ 17 มีนาคม 2553 ถึงวันที่ 25 กันยายน 2563 เพื่อแสดงว่าเครื่องหมายการค้านี้ได้จดทะเบียนแล้ว สำหรับสินค้าน้ำมันพืช
15. RSPO (Ordinary Type) Member No. 2-0187-10-000-00 เพื่อได้รับการเข้าร่วมเป็นสมาชิกสมาคม RSPO (Roundtable on Sustainable Palm Oil) ตั้งแต่วันที่ 18 เมษายน 2562 ถึงวันที่ 17 เมษายน 2565

บริษัท ที เอส จี เทรตดิ้ง จำกัด (TSG) เลขทะเบียนบริษัท 0105521016901**มีใบอนุญาตต่าง ๆ ดังนี้.-**

1. ใบอนุญาตประกอบกิจการโรงงาน จากกรมโรงงานอุตสาหกรรม กระทรวงอุตสาหกรรม เลขทะเบียนที่ 3-2(5)-1/36 สป มีอายุ 5 ปี ตั้งแต่วันที่ 1 มกราคม 2561 ถึงวันที่ 1 มกราคม 2566 เนื่องจากมีเครื่องจักรระบบลำเลียงน้ำตาลติดกับอาคารคลังสินค้าเทกองที่บริษัทฯ เป็นเจ้าของทรัพย์สิน
2. ใบอนุญาตให้ใช้ซึ่งวิทยุคมนาคมหรืออุปกรณ์ใดๆ ของวิทยุคมนาคมและใบอนุญาตให้ตั้งสถานีวิทยุคมนาคม เลขทะเบียนที่ 040651000100 และ 040651000099 จากคณะกรรมการกิจการกระจายเสียง กิจการโทรทัศน์ และกิจการโทรคมนาคมแห่งชาติ เริ่มตั้งแต่วันที่ 5 กันยายน 2540 ตลอดอายุของเครื่อง เพื่อบังคับการทำงานหัวพ่นน้ำตาลระยะไกลลงในรางเรือเดินสมุทร
3. ใบอนุญาตประกอบกิจการที่เป็นอันตรายต่อสุขภาพ (TSA 2) ออกโดยสำนักงานเทศบาลเมืองปทุมธานีเจ้าสมิงพราย เล่มที่ 1 เลขทะเบียนที่ 9/2559 มีอายุ 1 ปี ตั้งแต่วันที่ 8 ตุลาคม 2562 ถึงวันที่ 7 ตุลาคม 2563 เพื่อประกอบกิจการห้องพักอาศัยจำนวน 45 ห้อง

บัตรส่งเสริมการลงทุน

- ไม่มี -

บริษัท ที เอส ขนส่งและโลจิสติกส์ จำกัด (TSTL) เลขทะเบียนบริษัท 0105520002486**มีใบอนุญาตต่าง ๆ ดังนี้.-**

1. ใบอนุญาตประกอบกิจการโรงงาน จากกรมโรงงานอุตสาหกรรม กระทรวงอุตสาหกรรม ทะเบียนเลขที่ จ 3-53(4)-36/51 สป มีอายุ 5 ปี ตั้งแต่วันที่ 1 มกราคม 2561 ถึงวันที่ 1 มกราคม 2566 เพื่อผลิตกระสอบพลาสติก
 2. ใบอนุญาตประกอบกิจการที่เป็นอันตรายต่อสุขภาพ จากเทศบาลเมืองปทุมธานีเจ้าสมิงพราย เล่มที่ 13 ทะเบียนเลขที่ 35/2559 มีอายุ 1 ปี ตั้งแต่วันที่ 12 กรกฎาคม 2562 ถึงวันที่ 11 กรกฎาคม 2563 การทดสอบด้วยเครื่องจักร
 3. ใบอนุญาตให้ใช้ท่าเทียบเรือ ที่ 16C กรมการขนส่งทางน้ำและพาณิชยนาวี กระทรวงคมนาคม ทะเบียนเลขที่ 22/2561 มีอายุ 1 ปี ตั้งแต่วันที่ 30 ตุลาคม 2562 ถึงวันที่ 29 ตุลาคม 2563 เพื่อให้เรือใหญ่เทียบท่าขนถ่ายสินค้าทั่วไปและคอนเทนเนอร์ทั้งในและระหว่างประเทศมีการติดตั้งโรงพักสินค้าท่าเรือ สิ่งติดตั้งและเครื่องมือ เครื่องอุปกรณ์ ทั้งนี้ต้องดำเนินการโดยมีการป้องกันมิให้เกิดมลพิษต่อสิ่งแวดล้อมตลอดจนมีการจัดทำรายงานประจำปีแสดงสถิติเกี่ยวกับเรือที่ใช้บริการท่าเทียบเรือประเภทและปริมาณสินค้าที่ผ่านท่าติดตั้งเครื่องอุปกรณ์และสิ่งอำนวยความสะดวกต่างๆ
 4. ใบอนุญาตประกอบกิจการท่าเรือเดินทะเล กรมการขนส่งทางน้ำและพาณิชยนาวี กระทรวงคมนาคม ทะเบียนเลขที่ 43/2561 มีอายุ 3 ปี ตั้งแต่วันที่ 1 ธันวาคม 2561 ถึงวันที่ 30 พฤษภาคม 2564 สำหรับประกอบกิจการท่าเรือเดินทะเลโดยมีโรงพักสินค้าท่าเรือสิ่งติดตั้งและเครื่องมือ เครื่องอุปกรณ์ ทั้งนี้ดำเนินการโดยมีการป้องกันมิให้เกิดมลพิษต่อสิ่งแวดล้อมตลอดจนมีการจัดทำรายงานประจำปีแสดงสถิติเกี่ยวกับเรือที่ใช้บริการท่าเทียบเรือประเภทและปริมาณสินค้าที่ผ่านท่า รายงานประจำปีแสดงสภาพปัจจุบันของท่าเรือเกี่ยวกับที่พักสินค้า สิ่งติดตั้งเครื่องอุปกรณ์ และสิ่งอำนวยความสะดวกต่างๆ ตลอดจนมีการจัดตั้งด่านศุลกากรและท่าเทียบท่าเรือเพื่อรองรับการขนถ่ายสินค้าระหว่างประเทศภายใต้มาตรฐานความปลอดภัยของ ISPS และกรมเจ้าท่า
 5. บัตรส่งเสริมการลงทุน จากคณะกรรมการส่งเสริมการลงทุน กระทรวงการคลัง ทะเบียนเลขที่ 58-2293-1-00-1-0 ได้รับการอนุมัติจากคณะกรรมการส่งเสริมการลงทุนตั้งแต่วันที่ 31 สิงหาคม 2558 ได้แสดงว่าเป็นผู้ได้รับการส่งเสริมการลงทุนในกิจการขนถ่ายสินค้าสำหรับเรือบรรทุกสินค้าประเภท 7.1.4 กิจการขนถ่ายสินค้าสำหรับเรือบรรทุกสินค้าและภาษีเงินได้นิติบุคคลที่ได้รับยกเว้นตามมาตรา 31 วรรคหนึ่ง มีมูลค่าไม่เกิน 198,000,000 บาท
 6. หนังสือรับรองการปฏิบัติของท่าเรือเพื่อรักษาความปลอดภัย เลขที่ 27/2560 จากกรมเจ้าท่า ตั้งแต่วันที่ 19 ธันวาคม 2560 ถึงวันที่ 18 ธันวาคม 2565 เพื่อดำเนินการรักษาความปลอดภัยของเรือระหว่างประเทศ
- ในเดือนมิถุนายน 2559 บริษัท ที เอส ขนส่งและโลจิสติกส์ จำกัด (บริษัทย่อย) ร่วมลงทุนกับ บจก. อาร์ ซี แอล

โลจิสติกส์ จัดตั้ง บจก.ปู้เจ้า คอนเทนเนอร์ เทอร์มินอล โดยถือหุ้นในสัดส่วนร้อยละ 20 ในการว่าจ้างบริหารจัดการท่าเรือคอนเทนเนอร์

ความสัมพันธ์ระหว่างลูกค้ากับบริษัทและบริษัทย่อย (บริษัท ที เอส คลังสินค้า จำกัด)

บริษัท ไทยซูการ์ เทอร์มิเนล จำกัด (มหาชน) ดำเนินธุรกิจให้บริการเช่าคลังสินค้าเพื่อให้ลูกค้าเก็บพักสินค้าเพื่อการขนถ่ายขึ้นเรือเดินสมุทรหรือขนส่งออกไปจำหน่ายภายในประเทศ โดยมีพื้นที่ทำการในปัจจุบัน 153 ไร่ 1 งาน 42.7 ตารางวา ให้บริการลูกค้าด้านต่างๆ คือ บริการท่าเทียบเรือ 3 ท่า มีโกดังเก็บสินค้าชนิดบรรจุกระสอบให้เช่าจำนวน 43 หลัง และถังเก็บกากน้ำตาลจำนวน 2 ถัง ความจุรวม 24,000 ตัน โดยมีสินค้าหลักที่ใช้บริการได้แก่ น้ำตาลทราย กากน้ำตาล ข้าวสาร น้ำมันพืชและพืชผลทางเกษตรอื่นๆ นับว่าเป็นคลังสินค้าที่ให้บริการรับฝากและขนถ่ายสินค้าน้ำตาลที่ใหญ่ที่สุดในแถบจังหวัดสมุทรปราการ

เนื่องจากการประกอบธุรกิจหลักของบริษัท คือการให้บริการขนถ่ายสินค้า ให้บริการเช่าเหมาคลังสินค้า และให้บริการท่าเทียบเรือ ลูกค้าหลักจึงได้แก่ ผู้ส่งออกน้ำตาลว่าจ้างบริษัทให้ทำการขนถ่ายสินค้าที่เก็บไว้ในคลังขึ้นเรือเดินสมุทรเพื่อส่งไปจำหน่ายต่างประเทศและโรงงานน้ำตาลมีน้ำตาลทั้งชนิดเทกองและบรรจุกระสอบเข้ามาใช้บริการ ส่วนลูกค้าอื่นๆ ได้แก่ ลูกค้าเช่าเหมาโกดังเก็บสินค้าเพื่อใช้เก็บพักสินค้า ซึ่งมีทั้งสินค้าส่งออกและจำหน่ายภายในประเทศ อันได้แก่ ข้าวสาร ข้าวสาลี แยมมัน ไมแปรรูปและน้ำมันพืชที่ใช้ในการประกอบอาหารและอื่นๆ สำหรับลูกค้าหลักของบริษัทย่อย (บริษัท ที เอส คลังสินค้า จำกัด) ได้แก่ โรงงานน้ำตาลต่างๆ ที่นำสินค้ามาฝากในคลังสินค้าเพื่อรอการส่งมอบ โดยผ่านผู้ส่งออกจะแจ้งเรือมารับสินค้า โดยมีบริษัท ไทยซูการ์ เทอร์มิเนล จำกัด (มหาชน) เป็นผู้ดำเนินการขนถ่ายสินค้าที่บริษัท ที เอส คลังสินค้า จำกัด (บริษัทย่อย) เป็นผู้รับฝากสินค้า

ดังนั้นการประกอบธุรกิจของบริษัทและบริษัทย่อยจะสอดคล้องและเอื้อประโยชน์กันในเชิงกลยุทธ์ นอกจากนี้บริษัทย่อยทำธุรกิจทดแทนส่วนที่ไม่ใช่ธุรกิจหลักของบริษัท ทั้งนี้เพื่อให้เกิดความคล่องตัวในการดำเนินธุรกิจให้กว้างขวางออกไปโดยฝ่ายบริหารจะมีการร่วมกันพิจารณาวางแผนธุรกิจและวิธีการเชื่อมโยงกับธุรกิจของบริษัทและบริษัทย่อยโดยมุ่งใช้ทรัพยากร อุปกรณ์เครื่องมือและช่องทางต่างๆ ของบริษัทที่มีอยู่ให้เกิดประสิทธิภาพสูงสุดและไม่มีการดำเนินงานที่ซ้ำซ้อนกัน

เนื่องจากกิจการคลังสินค้ามีข้อจำกัดในการดำเนินธุรกิจค่อนข้างมาก เช่น รายได้หลักจะต้องเป็นรายได้จากการรับฝากสินค้า ดังนั้นทรัพย์สินอันได้แก่ อาคารคลังสินค้าที่บริษัทย่อยถือครองอยู่เป็นคลังสินค้าประเภทเทกอง บริษัทย่อยจึงได้เช่าเหมาโกดังบางหลังจากบริษัทแม่เพื่อรับฝากสินค้าชนิดบรรจุกระสอบ ส่วนรายได้หลักของบริษัทแม่คือ รายได้จากการให้บริการขนถ่ายสินค้า ค่าเช่าโกดัง ค่าเทียบท่าเรือ ค่าขนถ่ายสินค้า ค่าขนส่งสินค้าผ่านท่าและอื่นๆ ดังนั้นความสัมพันธ์ของกลุ่มกิจการจึงเป็นลักษณะพึ่งพากัน ทั้งนี้เนื่องจากพระราชบัญญัติ คลังสินค้า ไซโล และห้องเย็น พ.ศ. 2558 มิได้กำหนดเงื่อนไขไว้ว่ากรรมการของผู้ประกอบกิจการคลังสินค้าต้องถือหุ้นรวมกันไม่น้อยกว่าหนึ่งในห้าของจำนวนหุ้นที่จดทะเบียน ตามประกาศกระทรวงพาณิชย์ เรื่องการกำหนดเงื่อนไขควบคุมกิจการคลังสินค้า พ.ศ. 2535 แล้ว ดังนั้นกรรมการของบริษัทแม่และบริษัทย่อยเกือบทั้งหมดเป็นกรรมการชุดเดียวกัน ดังนั้นในส่วนของอำนาจในการควบคุมบริษัทย่อยย่อมถูกควบคุมโดยบริษัทแม่ไปในตัว

เงินลงทุนของบริษัทในบริษัทย่อย

ณ วันที่ 31 ธันวาคม 2562

ชื่อบริษัท	ประเภทและลักษณะธุรกิจ	ทุนจดทะเบียน (ล้านบาท)	ทุนชำระแล้ว (ล้านบาท)	%การถือหุ้น	ต้นทุนเงินลงทุน	มูลค่าเงินลงทุน	ผู้ถือหุ้นรายใหญ่อื่น ที่ถือหุ้นเกิน 10%
บจก. ที เอส คลังสินค้า	คลังสินค้าและรับฝากสินค้า	50	12.50	64.13	10.073 ล้านบาท	98.804 ล้านบาท	บจก. อสท. มิตรเกษตร ¹
บมจ. ที เอส ฟลาวมิลล์	โรงงานแป้งสาธิต	399	398.66	68.86	391.073 ล้านบาท	594.631 ล้านบาท	-
บจก. ที เอส จี เทคคิง	ให้เช่าอสังหาริมทรัพย์ และห้องพักอาศัย	50	50	79.78	40.611 ล้านบาท	98.473 ล้านบาท	-
บจก. ที เอส ขนส่งและโลจิสติกส์	โรงงานทอกระสอบ พลาสติกบรรจุภัณฑ์สินค้า และบริการทำเทียบเรือคอน เทนเนอร์	400	400	85.90	343.589 ล้านบาท	355.658 ล้านบาท	บมจ. น้ำตาลขอนแก่น ²
บจก. ที เอส อุตสาหกรรมน้ำมัน	ให้เช่าคลังสินค้าและ โรงงานกลั่นน้ำมันปาล์ม	300	300	97.48	295.168 ล้านบาท	204.453 ล้านบาท	-

ผู้ถือหุ้นที่ถือหุ้นอยู่ในบริษัทย่อยเกินกว่าร้อยละ 10 ได้แก่

- บริษัท อุตสาหกรรมมิตรเกษตร จำกัด ถือหุ้นอยู่ในบริษัท ที เอส คลังสินค้า จำกัด ร้อยละ 14.16 ประกอบกิจการโรงงานอุตสาหกรรมน้ำตาล ตั้งอยู่ที่ 93/1 หมู่ 9 ถนนแสงชูโต ตำบลดอนขมิ้น อำเภอท่ามะกา จังหวัดกาญจนบุรี โดยมีนายณรงค์ เจนลาภวัฒนกุล เป็นกรรมการและเป็นการจัดการบริหารของบริษัท ไทยซูการ์ เทอร์มิเนล จำกัด (มหาชน) และบริษัทย่อย
- บริษัท น้ำตาลขอนแก่น จำกัด (มหาชน) ถือหุ้นอยู่ในบริษัท ที เอส ขนส่งและโลจิสติกส์ จำกัด ร้อยละ 10.13 ตั้งสำนักงานอยู่ที่ อาคาร เค เอส แอล ทาวเวอร์ ชั้น 9 เลขที่ 503 ถนนศรีอยุธยา แขวงพญาไท เขตราชเทวี กรุงเทพมหานคร 10400 และมีโรงงานตั้งอยู่เลขที่ 43 หมู่ที่ 19 ถนนน้ำพองกระนวน อำเภอน้ำพอง จังหวัดขอนแก่น 40140 โดยประกอบธุรกิจโรงงานอุตสาหกรรมผลิตน้ำตาลเพื่อส่งออกและบริโภคในประเทศ โดยมีนายชนะชัย ชูติมาวพันธ์ นายชลัช ชินธรรมมิตร และนายสมชาย ชินธรรมมิตร เป็นกรรมการร่วมในบริษัท น้ำตาลขอนแก่น จำกัด (มหาชน) และบริษัท ไทยซูการ์ เทอร์มิเนล จำกัด (มหาชน) และบริษัทย่อย

4.2 ทรัพย์สินที่ใช้ในการประกอบธุรกิจ ณ วันที่ 31 ธันวาคม 2562

4.2.1 สินทรัพย์ถาวรหลักที่บริษัทใช้ในการประกอบธุรกิจ

ลำดับที่	สินทรัพย์ (ประเภท/ที่ตั้ง)	พื้นที่	ลักษณะ กรรมสิทธิ์	มูลค่าตามบัญชี	ภาระผูกพัน
1	ที่ดินและส่วนปรับปรุงที่ดินของบริษัท และบริษัทย่อย ประกอบด้วย ที่ดินของ บมจ.ไทยซูการ์ เทอร์มิเนล ถนนปู่เจ้าสมิงพราย ตำบลสำโรงกลาง อำเภอพระประแดง จังหวัดสมุทรปราการ	(ไร่-งาน-ตรว.) 111-0-26 13-1-61.5 9-0-15 19-3-38.7	เป็นเจ้าของ เป็นเจ้าของ เป็นเจ้าของ เป็นเจ้าของ	1,576,937,793.05 205,642,047.91 228,525,000.00 299,364,813.14	- - - -
	รวม	153-1-41.2		2,310,469,654.10	
2	อาคาร สิ่งปลูกสร้าง และส่วนปรับปรุง ได้แก่ อาคารเช่า อาคารเช่าพักอาศัย ทำเทียบ เรือ และอื่น ๆ บริษัท ไทยซูการ์ เทอร์มิเนล จำกัด (มหาชน) บริษัท ที เอส คลังสินค้า จำกัด บริษัท ที เอส จี เทรตติ้ง จำกัด บริษัท ที เอส อุตสาหกรรมน้ำมัน จำกัด บริษัท ที เอส ฟลาวมิลล์ จำกัด (มหาชน) บริษัท ที เอส ขนส่งและโลจิสติกส์ จำกัด		เป็นเจ้าของ เป็นเจ้าของ เป็นเจ้าของ เป็นเจ้าของ เป็นเจ้าของ เป็นเจ้าของ	317,322,427.15 64,011,920.05 5,914,648.18 82,202,372.78 164,595,586.64 105,689,366.64	- - - - - -
	รวม			739,736,321.44	
3	เครื่องจักร เครื่องมือ และ อุปกรณ์ บริษัท ไทยซูการ์ เทอร์มิเนล จำกัด (มหาชน) บริษัท ที เอส คลังสินค้า จำกัด บริษัท ที เอส จี เทรตติ้ง จำกัด บริษัท ที เอส อุตสาหกรรมน้ำมัน จำกัด บริษัท ที เอส ฟลาวมิลล์ จำกัด (มหาชน) บริษัท ที เอส ขนส่งและโลจิสติกส์ จำกัด		เป็นเจ้าของ เป็นเจ้าของ เป็นเจ้าของ เป็นเจ้าของ เป็นเจ้าของ เป็นเจ้าของ	23,040,195.87 32,312,868.56 40,106.54 181,598,871.15 452,343,217.61 249,153,042.83	- - - - - -
	รวม			938,488,302.56	

ลำดับที่	สินทรัพย์ (ประเภท/ที่ตั้ง)	พื้นที่	ลักษณะ กรรมสิทธิ์	มูลค่าตามบัญชี	ภาระผูกพัน
4	เครื่องตกแต่ง และเครื่องใช้สำนักงาน บริษัท ไทยซูการ์ เทอร์มิเนล จำกัด (มหาชน) บริษัท ที เอส คลังสินค้า จำกัด บริษัท ที เอส จี เทรตติ้ง จำกัด บริษัท ที เอส อุตสาหกรรมน้ำมัน จำกัด บริษัท ที เอส ฟลาวมิลล์ จำกัด (มหาชน) บริษัท ที เอส ขนส่งและโลจิสติกส์ จำกัด		เป็นเจ้าของ เป็นเจ้าของ เป็นเจ้าของ เป็นเจ้าของ เป็นเจ้าของ เป็นเจ้าของ	2,301,609.80 146,767.87 13.00 1,549,924.30 2,063,521.10 2,103,441.99	- - - - - -
	รวม			8,165,278.06	
5	ยานพาหนะ บริษัท ไทยซูการ์ เทอร์มิเนล จำกัด (มหาชน) บริษัท ที เอส คลังสินค้า จำกัด บริษัท ที เอส จี เทรตติ้ง จำกัด บริษัท ที เอส อุตสาหกรรมน้ำมัน จำกัด บริษัท ที เอส ฟลาวมิลล์ จำกัด (มหาชน) บริษัท ที เอส ขนส่งและโลจิสติกส์ จำกัด		เป็นเจ้าของ เป็นเจ้าของ เป็นเจ้าของ เป็นเจ้าของ เป็นเจ้าของ เป็นเจ้าของ	24,677,615.93 3,603,260.49 1.00 694,564.91 18,151,451.50 1,310,276.75	- - - - - -
	รวม			48,437,170.58	
	รวมทั้งสิ้น			4,045,296,726.74	

4.2.2 สินทรัพย์ถาวรที่บริษัทไม่ได้ใช้ประกอบธุรกิจ

- ไม่มี -

5. ข้อพิพาททางกฎหมาย

ในปี 2562 บริษัท ไทยซูการ์ เทอร์มิเนล จำกัด (มหาชน) และบริษัทย่อยไม่มีข้อพิพาททางกฎหมายที่มีผลกระทบทางลบต่อทรัพย์สินหรือผลการดำเนินงานธุรกิจแต่อย่างใด

6. ข้อมูลทั่วไปและข้อมูลสำคัญอื่น

6.1 ข้อมูลทั่วไป

ชื่อ	บริษัท ไทยซูการ์ เทอร์มิเนล จำกัด (มหาชน)
ชื่อย่อ	Thai Sugar Terminal Public Company Limited
เลขทะเบียนบริษัท	TSST (ในตลาดหลักทรัพย์แห่งประเทศไทย)
ประเภทธุรกิจ	0107537001692
เว็บไซต์	บริการขนถ่ายสินค้าขึ้นเรือเดินสมุทร ให้เช่าโกดังเก็บสินค้าและบริการท่าเทียบเรือ
ที่ก่อตั้ง	www.tsstgroup.com
วันแรกที่ซื้อขายหุ้น	27 กันยายน 2519
ในตลาดหลักทรัพย์ฯ	13 กรกฎาคม 2533
ที่ตั้งสำนักงานและคลังสินค้า	90 หมู่ที่ 1 ถนนปู่เจ้าสมิงพราย ตำบลสำโรงกลาง อำเภอพระประแดง จังหวัดสมุทรปราการ

6.2 ข้อมูลสำคัญอื่น

ทุนจดทะเบียน	191,663,805 บาท (หนึ่งร้อยเก้าสิบเอ็ดล้านหกแสนหกหมื่นสามพันแปดร้อยห้าบาท)
ทุนชำระแล้ว	191,663,590.50 บาท (หนึ่งร้อยเก้าสิบเอ็ดล้านหกแสนหกหมื่นสามพันห้าร้อยเก้าสิบบาทห้าสิบสตางค์) ประกอบด้วยหุ้นสามัญ 383,327,181 หุ้น
มูลค่าหุ้นที่ตราไว้	หุ้นสามัญ หุ้นละ 0.5 บาท
หุ้นบุริมสิทธิ	- 0 - หุ้น
รอบระยะเวลาบัญชี	1 มกราคม ถึง 31 ธันวาคม

สำนักงานใหญ่

ที่ตั้ง	90 หมู่ที่ 1 ถนนปู่เจ้าสมิงพราย ตำบลสำโรงกลาง อำเภอพระประแดง จังหวัดสมุทรปราการ 10130
โทรศัพท์	0-2183-4567 (10 สายอัตโนมัติ)
โทรสาร	0-2183-4561 และ 0-2183-4562
อีเมล	thaisugar@tsstgroup.com
เว็บไซต์	www.tsstgroup.com

สำนักเลขานุการบริษัท

โทรศัพท์	0-2183-4567 ต่อ 4012
โทรสาร	0-2183-4561 และ 0-2722-5079
อีเมล	nattawat@tsstgroup.com

6.3 บุคคลอ้างอิง

นายทะเบียนหลักทรัพย์
ที่ตั้ง

โทรศัพท์

โทรสาร

TSD Call center

เว็บไซต์

อีเมล

บริษัท ศูนย์รับฝากหลักทรัพย์ (ประเทศไทย) จำกัด

เลขที่ 93 อาคารตลาดหลักทรัพย์แห่งประเทศไทย (ข้างสถานทูตจีน)

ถนนรัชดาภิเษก แขวงดินแดง เขตดินแดง กรุงเทพฯ 10400

0-2009-9381

0-2009-9476

0-2009-9000

<http://www.tsd.co.th>

TSDCallCenter@set.or

ผู้สอบบัญชี

บริษัท สำนักงาน เอ เอ็ม ซี จำกัด

โดย นายอำพล จานงค์วัฒน์ ผู้สอบบัญชีรับอนุญาตเลขที่ 4663 และ

หรือนางสาวประภาศรี ลีลาสุภา ผู้สอบบัญชีรับอนุญาตเลขที่ 4664 และ

หรือ นายนิธิต เสาวลักษณ์สกุล ผู้สอบบัญชีรับอนุญาตเลขที่ 5369

ที่ตั้ง

191 อาคารสีลมคอมเพล็กซ์ ชั้น 19 ยูนิต 4

ถนนสีลม แขวงสีลม เขตบางรัก กรุงเทพฯ 10500

โทรศัพท์

0-2231-3980-7

โทรสาร

0-2231-3988

อีเมล

amc@amc-mri.com

ผู้ตรวจสอบภายใน

บริษัท ตรวจสอบภายในธรรมนิติ จำกัด โดย

นางสาวกัญชนก สุภาพงษ์

ที่ตั้ง

267/1 ถนนประชากรราษฎร์ สาย 1

แขวงบางซื่อ เขตบางซื่อ กรุงเทพมหานคร 10800

โทรศัพท์

0-2587-8080

โทรสาร

0-2585-2018

อีเมล

internalaudit@dharmniti.co.th

เว็บไซต์

<http://www.dharmniti.co.th>