

ส่วนที่ 1

การประกอบธุรกิจ

1. นโยบาย และภาพรวมการประกอบธุรกิจของบริษัทฯ บริษัทย่อย และบริษัทร่วม

1.1 วิสัยทัศน์ และพันธกิจในการดำเนินงานของบริษัทฯ หรือกลุ่มบริษัท

คณะกรรมการได้กำหนดวิสัยทัศน์ และพันธกิจ เพื่อเป็นแนวทางในการดำเนินธุรกิจให้แก่ผู้บริหาร ตลอดจนพนักงาน ขีดถือเป็นปฏิบัติ ดังนี้ :

วิสัยทัศน์ของบริษัทฯ คือ “มุ่งเน้นการเติบโตอย่างต่อเนื่องและยั่งยืน สามารถให้ผลประโยชน์ตอบแทนที่เหมาะสม และเป็นธรรมแก่ผู้มีส่วนได้เสีย ขยายสินค้าและบริการที่มีคุณภาพ เพื่อสนองความต้องการของตลาด ภายใต้ต้นทุนที่ประหยัด และการบริหารงานที่มีประสิทธิภาพ”

พันธกิจ ของบริษัทฯ มีดังนี้ :

- (1) พัฒนาให้บริษัทฯ มีการเติบโตอย่างต่อเนื่องและยั่งยืน
- (2) พัฒนาคุณภาพของสินค้าและบริการ เพื่อสนองต่อความต้องการของตลาด
- (3) พัฒนาระบบการและประสิทธิภาพการทำงานให้ทันต่อสภาพการแข่งขันของตลาดที่นับวันจะสูงขึ้น
- (4) ตอบสนองนโยบายของรัฐบาลในการพัฒนาอุตสาหกรรมพื้นฐานและนโยบายพลังงาน
- (5) บริหารความเสี่ยงในการทำธุรกิจ เพื่อควบคุมและลดปัจจัยความเสี่ยงที่อาจส่งผลกระทบต่อผลกระทบบนทางลบต่อการดำเนินธุรกิจของบริษัทฯ
- (6) บริกรงานด้วยความโปร่งใสตามหลักธรรมาภิบาล

บริษัทฯ และบริษัทย่อยมีเป้าหมายที่จะเพิ่มยอดขายของกลุ่มบริษัทจากปี 2555 อีกประมาณร้อยละ 5 – 8 ในปี 2556 โดยให้มีกำไรสอดคล้องกับยอดขายที่เพิ่มขึ้น

1.2 การเปลี่ยนแปลงและพัฒนาการที่สำคัญ

เมื่อวันที่ 21 กันยายน 2520 ได้มีการจัดตั้งบริษัทฯ ขึ้น เป็นบริษัทจำกัดภายใต้ประมวลกฎหมายแพ่งและพาณิชย์ โดยใช้ชื่อว่า “บริษัท สยามสหบริการ จำกัด” ด้วยทุนจดทะเบียน 5 ล้านบาท เพื่อดำเนินธุรกิจให้บริการการขนส่งน้ำมัน ทางน้ำแก่ผู้ค้าน้ำมันรายใหญ่ของประเทศในขณะนั้น เช่น บริษัท เอสโซ่ (ประเทศไทย) จำกัด บริษัท เชลล์แห่งประเทศไทย จำกัด และบริษัท น้ำมันกาลเท็กซ์ (ไทย) จำกัด เป็นต้น

ในปี 2528 ได้เพิ่มทุนจดทะเบียนที่ชำระแล้วของบริษัทฯ จาก 5 ล้านบาท เป็น 75 ล้านบาท และเมื่อวันที่ 25 กันยายน 2528 บริษัทฯ ได้รับอนุญาตจากกระทรวงพาณิชย์ให้เป็นผู้ค้าน้ำมันตามมาตรา 6 แห่งพระราชบัญญัติน้ำมันเชื้อเพลิง พ.ศ. 2521 และตามมาตรา 63 แห่งพระราชบัญญัติการค้าน้ำมันเชื้อเพลิง พ.ศ. 2543 ที่กำหนดว่า “ผู้ค้าน้ำมันซึ่งได้รับใบอนุญาตจากรัฐมนตรีตามมาตรา 6 แห่งพระราชบัญญัติน้ำมันเชื้อเพลิง พ.ศ. 2521 เป็นผู้ค้าน้ำมัน ซึ่งได้รับใบอนุญาตตามมาตรา 7 แห่งพระราชบัญญัตินี้” จึงมีผลให้บริษัทฯ เป็นผู้ค้าน้ำมันตามมาตรา 7 แห่งพระราชบัญญัติดังกล่าว ซึ่งสามารถซื้อน้ำมันจากต่างประเทศเข้ามาจำหน่ายได้ด้วย

ในปี 2529 บริษัทฯ ได้เริ่มจำหน่ายน้ำมันผ่านสถานีบริการน้ำมันของบริษัทฯ โดยเริ่มที่ภาคใต้ของประเทศไทยรวม 32 สถานี และในปีเดียวกันนั้น บริษัทฯ ได้แยกธุรกิจขนส่งน้ำมันที่กล่าวข้างต้นออกจากธุรกิจค้าน้ำมัน โดยได้ขายเรือขนส่งน้ำมันจำนวน 6 ลำ และสินทรัพย์ที่เกี่ยวข้องกับเรือให้แก่บริษัท สยามมงคลเดินเรือ จำกัด ซึ่งเป็นบริษัทร่วม จากนั้น ได้ขายสถานีบริการน้ำมันกระจายไปเกือบทั่วทุกภาค

เมื่อวันที่ 8 กุมภาพันธ์ 2536 บริษัทฯ ได้จดทะเบียนแปรสภาพเป็นบริษัทมหาชนจำกัด ใช้ชื่อว่า “บริษัท สยามสหบริการจำกัด (มหาชน)”

เมื่อวันที่ 26 พฤศจิกายน 2553 ที่ประชุมวิสามัญผู้ถือหุ้นครั้งที่ 1/2553 มีมติเป็นเอกฉันท์อนุมัติให้เปลี่ยนชื่อบริษัทฯ จาก “บริษัท สยามสหบริการ จำกัด (มหาชน)” เป็น “บริษัท ชัสโก้ จำกัด (มหาชน)”

เมื่อวันที่ 15 ธันวาคม 2553 บริษัทฯ ได้รับการรับรองจากกรมพัฒนาธุรกิจการค้า กระทรวงพาณิชย์ ให้ใช้ชื่อ “บริษัท ชัสโก้ จำกัด (มหาชน)”

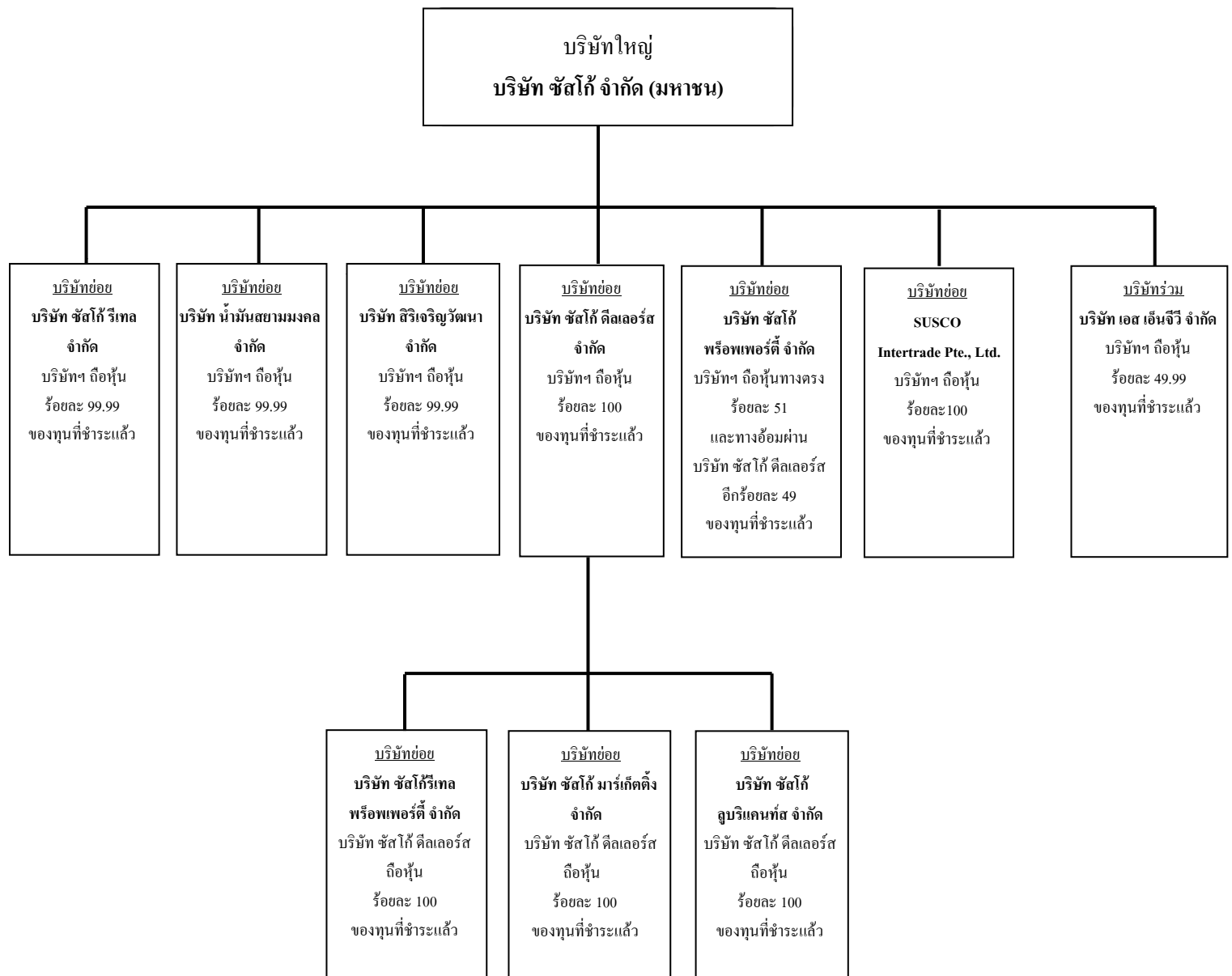
เมื่อวันที่ 16 พฤศจิกายน 2555 ที่ประชุมวิสามัญผู้ถือหุ้นครั้งที่ 1/2555 มีมติอนุมัติให้บริษัทฯ ซื้อหุ้นทั้งหมดในบริษัท ปิโตรนาส รีเทล (ประเทศไทย) จำกัด และบริษัท ยูนิเวอร์แซล ทรัพีสัน จำกัด ซึ่งเป็นผู้ค้าน้ำมันเชื้อเพลิงภายใต้เครื่องหมายการค้า “PETRONAS”

เมื่อวันที่ 3 ธันวาคม 2555 บริษัทฯ ได้ซื้อหุ้นทั้งหมดในกลุ่มบริษัท PETRONAS ดังกล่าว และได้เปลี่ยนชื่อบริษัทในกลุ่มบริษัท PETRONAS ที่มี 5 บริษัท เป็น 1) บริษัท ชัสโก้ ดีเซลเลอร์ส จำกัด 2) บริษัท ชัสโก้ รีเทล พร็อพเพอร์ตี้ จำกัด 3) บริษัท ชัสโก้ มาร์เก็ตติ้ง จำกัด 4) บริษัท ชัสโก้ ดูบริแคนท์ส จำกัด และ 5) บริษัท ชัสโก้ พร็อพเพอร์ตี้ จำกัด และจะทำการเปลี่ยนเครื่องหมายการค้า PETRONAS ทั้งหมด เป็น SUSCO ภายในสิ้นปี 2557

ณ วันที่ 31 ธันวาคม 2556 บริษัทฯ มีคลังน้ำมัน 3 แห่ง ได้แก่ คลังน้ำมันราษฎร์บูรณะ คลังน้ำมันสุราษฎร์ธานี และคลังน้ำมันสงขลา เพื่อเก็บน้ำมันที่บริษัทฯ ได้ซื้อจากแหล่งต่างๆ เพื่อจำหน่ายต่อและสำรองไว้ตามกฎหมาย

บริษัทฯ และบริษัทย่อย มีสถานบริการน้ำมันเชื้อเพลิงกระจายกันอยู่เกือบทั่วประเทศ รวมทั้งสิ้น 248 แห่ง ในจำนวนสถานบริการเหล่านี้ แบ่งเป็น (1) สถานบริการน้ำมันเชื้อเพลิงที่ดำเนินการภายใต้เครื่องหมายการค้าของบริษัทฯ ซึ่งเป็นรูปหยดน้ำมัน และเครื่องหมาย “SUSCO” จำนวน 161 แห่ง โดยบริษัทฯ ดำเนินการเองจำนวน 64 แห่ง ให้บริษัทย่อย คือ บริษัท ชัสโก้ รีเทล จำกัด เข้าดำเนินการจำนวน 65 แห่ง ให้บริษัทย่อยอีกบริษัทหนึ่ง คือ บริษัท น้ำมันสยามมงคล จำกัด เข้าดำเนินการสถานบริการก๊าซปิโตรเลียมเหลว หรือเรียกว่า ก๊าซ LPG จำนวน 8 แห่ง และให้ลูกค้าใช้สิทธิดำเนินการจำนวน 24 แห่ง นอกจากนี้ บริษัทฯ ยังดำเนินการสถานบริการก๊าซธรรมชาติ หรือที่เรียกว่า ก๊าซ NGV จำนวน 9 แห่ง แต่อยู่ในบริเวณเดียวกันกับสถานบริการน้ำมันเชื้อเพลิง จำนวน 8 แห่ง และอีกแห่งหนึ่ง เป็นสถานบริการที่จำหน่ายเฉพาะก๊าซปิโตรเลียมเหลว (2) สถานบริการน้ำมันเชื้อเพลิงที่อยู่ภายใต้เครื่องหมายการค้า PETRONAS จำนวน 85 แห่ง และ (3) บริษัท สิริเจริญวัฒนา จำกัด ซึ่งเป็นบริษัทย่อย ดำเนินการและรับจ้างบริหารสถานบริการก๊าซ NGV จำนวน 2 แห่ง

1.3 โครงสร้างการถือหุ้นของบริษัทฯ ในบริษัทย่อยและบริษัทร่วม ณ วันที่ 31 ธันวาคม 2556 มีดังนี้ :



2. ลักษณะการประกอบธุรกิจ

โครงสร้างรายได้ของบริษัทฯ บริษัทย่อยและบริษัทร่วม ในช่วง 4 ปีที่ผ่านมา

ชื่อบริษัท (สถานะ)	ผลิตภัณฑ์ หรือบริการที่สำคัญ	ร้อยละของ การ ถือหุ้น	2556		2555		2554		2553	
			ล้านบาท	ร้อยละ	ล้านบาท	ร้อยละ	ล้านบาท	ร้อยละ	ล้านบาท	ร้อยละ
บมจ. ชัสโก้ (บริษัทใหญ่)	จำหน่ายน้ำมันเชื้อเพลิง ก๊าซธรรมชาติ และน้ำมันหล่อลื่น	-	10,910.27	41.27	12,528.61	41.94	12,457.81	47.13	8,816.94	72.83
บจ. ชัสโก้ริเทล (บริษัทย่อย)	จำหน่ายน้ำมันเชื้อเพลิง และน้ำมันหล่อลื่น	99.99	2,882.33	10.90	2,494.21	8.35	2,435.31	9.21	2,581.79	21.33
บจ. น้ำมันสยามมงคล (บริษัทย่อย)	จำหน่ายน้ำมันเชื้อเพลิง และน้ำมันหล่อลื่น	99.99	827.32	3.13	835.67	2.80	583.90	2.21	508.74	4.20
บจ. สิริเจริญวัฒนา (บริษัทย่อย)	ดำเนินการและบริหาร สถานีบริการก๊าซธรรมชาติ	99.99	53.12	0.20	49.84	0.29	60.86	0.39	-	-
บจ. ชัสโก้ คีลเลอร์ส (บริษัทย่อย)	จำหน่ายน้ำมันเชื้อเพลิง	100.00	11,329.55	42.85	1,078.07	-	-	-	-	-
บจ. ชัสโก้ ริเทล พรีอเพอร์ติ (บริษัทย่อย)	ให้เช่าที่ดินและ สถานีบริการน้ำมัน	ทางอ้อมผ่าน บจ. ชัสโก้ คีลเลอร์ส 100.00	81.79	0.31		-	-	-	-	-
บจ. ชัสโก้ มาร์เก็ตติ้ง (บริษัทย่อย)	จำหน่ายน้ำมันเชื้อเพลิง และการให้สิทธิการใช้ เครื่องหมายการค้า	ทางอ้อมผ่าน บจ. ชัสโก้ คีลเลอร์ส 100.00	265.13	1.00		6.24	-	-	-	-
บจ. ชัสโก้ ลูบริแคนท์ส (บริษัทย่อย)	จำหน่ายน้ำมันหล่อลื่น	ทางอ้อมผ่าน บจ. ชัสโก้ คีลเลอร์ส 100.00	23.13	0.09		-	-	-	-	-
บจ. ชัสโก้ พรีอเพอร์ติ (บริษัทย่อย)	ให้เช่าที่ดินและสถานีบริการ น้ำมัน	ทางตรง 51.00 ทางอ้อมผ่าน บจ. ชัสโก้ คีลเลอร์ส 49.00	64.31	0.24	-	-	-	-	-	-
SUSCO Intertrade Pte., Ltd. (บริษัทย่อย)	จำหน่ายน้ำมันเชื้อเพลิงใน ต่างประเทศ	100.00	-	-		-	-	-	-	-
บจ. เอส เอ็นจีวี (บริษัทร่วม)	รับจ้างบริหารและให้เช่าพื้นที่ ในสถานีบริการก๊าซธรรมชาติ	49.99	-	-	-	-	-	-	-	-
บจ. สยามมงคลเดินเรือ และบริษัทย่อย (บริษัทที่เกี่ยวข้องกัน)	ขนส่งน้ำมันทางเรือและ ขนส่งน้ำมันพืชทางเรือ	19.28	-	-	305.48	1.77	247.55	1.56	198.27	1.64
รวมทุกบริษัท			26,436.95	100.00	29,871.62	100.00	26,435.07	100.00	12,105.74	100.00

2.1 ลักษณะของผลิตภัณฑ์

ผลิตภัณฑ์ของบริษัทฯ และบริษัทย่อย คือ น้ำมันเชื้อเพลิง ได้แก่ น้ำมันเบนซินออกเทน 95 แก๊สโซฮอล์ 95 แก๊สโซฮอล์ 91 น้ำมันดีเซลหมุนเร็ว ก๊าซธรรมชาติ ก๊าซปิโตรเลียมเหลว และน้ำมันหล่อลื่นที่ใช้กับเครื่องยนต์ชนิดต่างๆ

ในปี 2556 บริษัทฯ และบริษัทย่อยมีรายได้หลักจากการจำหน่ายน้ำมันเชื้อเพลิงดังกล่าว ส่วนที่เหลือที่สำคัญมาจากค่าเช่า ค่าธรรมเนียมในการใช้สิทธิสถานบริการน้ำมัน ค่าจ้างบริหารสถานบริการก๊าซธรรมชาติ ค่าไรจากการขายสินทรัพย์ และค่าขนส่งน้ำมัน

การดำเนินธุรกิจของบริษัทฯ อยู่ภายใต้พระราชบัญญัติควบคุมน้ำมันเชื้อเพลิง พ.ศ. 2542 ซึ่งมีสาระสำคัญเกี่ยวกับวิธีการเก็บรักษาน้ำมันเชื้อเพลิง และข้อกำหนดในการก่อสร้างสถานบริการน้ำมัน และพระราชบัญญัติการค้าน้ำมันเชื้อเพลิง พ.ศ. 2543 ซึ่งมีสาระสำคัญเกี่ยวกับปริมาณการค้าประจำปี และการสำรองน้ำมันเชื้อเพลิง บริษัทฯ เป็นผู้นำน้ำมันที่ได้รับอนุญาตตามมาตรา 7 แห่งพระราชบัญญัติการค้าน้ำมันเชื้อเพลิง พ.ศ. 2543 โดยมีปริมาณการค้าน้ำมันรวมกันทุกชนิดปีละตั้งแต่หนึ่งแสนเมตริกตันขึ้นไป จึงมีหน้าที่ต้องสำรองน้ำมันตามกฎหมายในอัตราร้อยละ 5 (ตั้งแต่ 1 พฤศจิกายน 2556 ได้เพิ่มการสำรองเป็นร้อยละ 6) และร้อยละ 10 ของประมาณการการค้าประจำปีที่ได้รับความเห็นชอบจากกระทรวงพลังงาน สำหรับน้ำมันที่ซื้อจากในประเทศและนำเข้าจากต่างประเทศ ตามลำดับ การได้รับอนุญาตตามพระราชบัญญัติฉบับดังกล่าวข้างต้น ไม่มีข้อกำหนดในเรื่องระยะเวลา

2.2 การตลาดและภาวะการแข่งขัน

2.2.1 นโยบายการแข่งขันและการจำหน่ายผลิตภัณฑ์

บริษัทฯ และบริษัทย่อยได้กำหนดนโยบายและลักษณะการตลาดของผลิตภัณฑ์ โดยมุ่งเน้นที่การขายปลีกผ่านสถานบริการน้ำมันภายใต้เครื่องหมายการค้าของบริษัทฯ และของ PETRONAS และการจำหน่ายสู่ภาคอุตสาหกรรมต่างๆ ทั้งที่เป็นผู้ใช้โดยตรง ในภาคขนส่งและบริการ และแก่ผู้นำน้ำมันรายอื่นที่ซื้อน้ำมันไปจำหน่ายแก่ผู้บริโภคอีกทอดหนึ่ง

ในการขยายเครือข่ายสถานบริการน้ำมัน บริษัทฯ และบริษัทย่อยได้มุ่งเน้นที่เขตชุมชนขนาดใหญ่ในต่างจังหวัด และกรุงเทพมหานครเป็นหลัก เนื่องจากบริษัทฯ มีคลังน้ำมันขนาดใหญ่อยู่ที่เขตราชบุรีและ กรุงเทพมหานคร จังหวัดสุราษฎร์ธานี และจังหวัดสงขลา บริษัทฯ และบริษัทย่อยได้จัดให้มีบริการที่ครบวงจรในสถานบริการน้ำมันขนาดใหญ่ภายในเขตเมือง หรือบนถนนสายหลักที่สำคัญที่มีความต้องการใช้น้ำมันเชื้อเพลิงมาก และได้ลงทุนในสถานบริการน้ำมันขนาดกลางที่ให้ผลตอบแทนคุ้มค่า ด้วยการเลือกรูปแบบการก่อสร้างที่เหมาะสมกับแต่ละท้องที่ และสถานบริการน้ำมันขนาดเล็กซึ่งลงทุนน้อยและคืนทุนเร็วบนถนนสายรองซึ่งเชื่อมระหว่างอำเภอที่มีความต้องการใช้น้ำมันไม่สูงนัก

สำหรับการลงทุนในสถานบริการน้ำมันนั้น บริษัทฯ อาจจะเป็นผู้ลงทุนเองทั้งหมด หรือบางส่วน หรือให้ผู้ประกอบการสถานบริการน้ำมันลงทุนทั้งหมด ทั้งนี้ แล้วแต่ความเหมาะสม

ส่วนการตั้งราคาขายปลีกของผลิตภัณฑ์น้ำมันเชื้อเพลิง และน้ำมันหล่อลื่น บริษัทฯ และบริษัทย่อยจะพิจารณาจากสภาพการแข่งขันในแต่ละพื้นที่เป็นหลัก โดยจะตั้งราคาขายปลีกผลิตภัณฑ์ดังกล่าวต่ำกว่าราคาของสถานบริการน้ำมันของผู้ค้ารายใหญ่เล็กน้อย เพื่อเป็นแรงจูงใจให้ลูกค้าใช้บริการและผลิตภัณฑ์ของบริษัทฯ และบริษัทย่อย

2.2.2 สภาพการแข่งขันภายในอุตสาหกรรม

ผลการนำระบบราคาน้ำมันลอยตัวมาใช้ ประกอบกับการปรับลดกฎเกณฑ์การอนุญาตก่อสร้างสถานบริการน้ำมันให้สะดวกมากขึ้น ส่งผลให้ผู้ค้าน้ำมันต่างพยายามแย่งชิงส่วนแบ่งตลาดด้วยการเพิ่มจำนวนสถานบริการน้ำมัน และการลงทุนขยายวงจรกิจในสถานบริการต่างๆ ของตน อีกทั้งได้มีผู้นำน้ำมันรายย่อยลงทุนตั้งสถานบริการน้ำมันขึ้นด้วย ดังนั้น สภาพการแข่งขันของสถานบริการน้ำมันจึงเพิ่มขึ้นมาก ผู้ค้าน้ำมันต้องใช้กลยุทธ์ในด้านการตลาดที่จะดึงดูดลูกค้าให้มาซื้อสินค้าและเป็นลูกค้าประจำของตน

ผู้ค้าน้ำมันที่มีขนาดใหญ่และขนาดกลางในประเทศ ซึ่งมีคลังน้ำมันเป็นของตนเอง มีดังนี้ :

ผู้ค้าน้ำมันขนาดใหญ่ ได้แก่

- บริษัท ปตท. จำกัด (มหาชน)
- บริษัท เอสโซ่ (ประเทศไทย) จำกัด (มหาชน)
- บริษัท เชลล์แห่งประเทศไทย จำกัด
- บริษัท บางจากปิโตรเลียม จำกัด (มหาชน)
- บริษัท เชฟรอน (ไทย) จำกัด
- บริษัท ไออาร์พีซี จำกัด (มหาชน)

ผู้ค้าน้ำมันขนาดกลาง ได้แก่ :

- บริษัท ชัสโก้ จำกัด (มหาชน)
- บริษัท ระยองเพียว จำกัด (มหาชน)
- บริษัท ภาคใต้เชื้อเพลิง จำกัด (มหาชน)
- บริษัท สยามเคมี จำกัด (มหาชน)
- บริษัท พี.ซี.สยามปิโตรเลียม จำกัด
- บริษัท คอสโมออยล์ จำกัด

นอกจากนี้ ยังมีผู้ค้าน้ำมันขนาดเล็ก ได้แก่ ผู้ค้าน้ำมันที่มีปริมาณการค้าน้ำมัน ไม่สูง และมีสถานีสบริการน้ำมัน ซึ่งมีได้ใช้เครื่องหมายการค้าของผู้ค้าน้ำมันขนาดใหญ่ หรือขนาดกลางอีกด้วย

2.2.3 สักยภาพในการแข่งขัน

จากการที่รัฐบาลควบคุมคุณภาพของน้ำมันอย่างเข้มงวด ในขณะที่น้ำมันมีราคาแพงขึ้นมาก ทำให้ความยืดหยุ่นของสินค้าลดลง ผู้บริโภคน้ำมันได้ให้ความสำคัญในเรื่องราคา คุณภาพ และการบริการมากกว่าตราของสินค้า ในเรื่องดังกล่าวนี้ บริษัทฯ และบริษัทย่อยได้ให้ความสำคัญต่อเรื่องการควบคุมคุณภาพของน้ำมันและบริการอย่างเคร่งครัดเสมอมา และเมื่อวันที่ 13 มกราคม 2547 ได้รับอนุญาตให้ใช้เครื่องหมายรับรองระบบควบคุมคุณภาพน้ำมันเชื้อเพลิงจากกรมธุรกิจพลังงาน กระทรวงพลังงาน

จุดเด่นและจุดด้อยของบริษัทฯ รวมทั้งบริษัทย่อย เมื่อเปรียบเทียบกับผู้ค้าน้ำมันรายอื่น

จุดเด่น

- บริษัทฯ และบริษัทย่อย เป็นผู้จัดหา จัดส่ง และดำเนินการด้านการตลาดเอง ทำให้มีความคล่องตัวในการดำเนินธุรกิจ และสามารถควบคุมคุณภาพของน้ำมัน นับตั้งแต่ที่คลังเก็บน้ำมันจนกระทั่งน้ำมันถึงลูกค้าหรือสถานีสบริการน้ำมัน
- บริษัทฯ และบริษัทย่อย มีสถานีสบริการขนาดใหญ่ที่มีบริการครบวงจรหลายแห่งในกรุงเทพมหานครปริมณฑล และจังหวัดใกล้เคียงที่มีความเจริญทางเศรษฐกิจสูง และมีการจราจรหนาแน่น มีขนาดกลางและขนาดเล็กในชุมชนตามท้องที่ต่างๆ
- บริษัทฯ และบริษัทย่อย มีความคล่องตัวในการหาพันธมิตรทางธุรกิจเพื่อเสริมสร้างบริการที่ครบวงจรในสถานีสบริการน้ำมัน และเปิดโอกาสให้ธุรกิจต่างๆ สามารถเช่าพื้นที่ในสถานีสบริการน้ำมันเพื่อดำเนินธุรกิจของตน สถานีสบริการน้ำมันเหล่านี้จึงมีบริการ ตามความต้องการของแต่ละพื้นที่

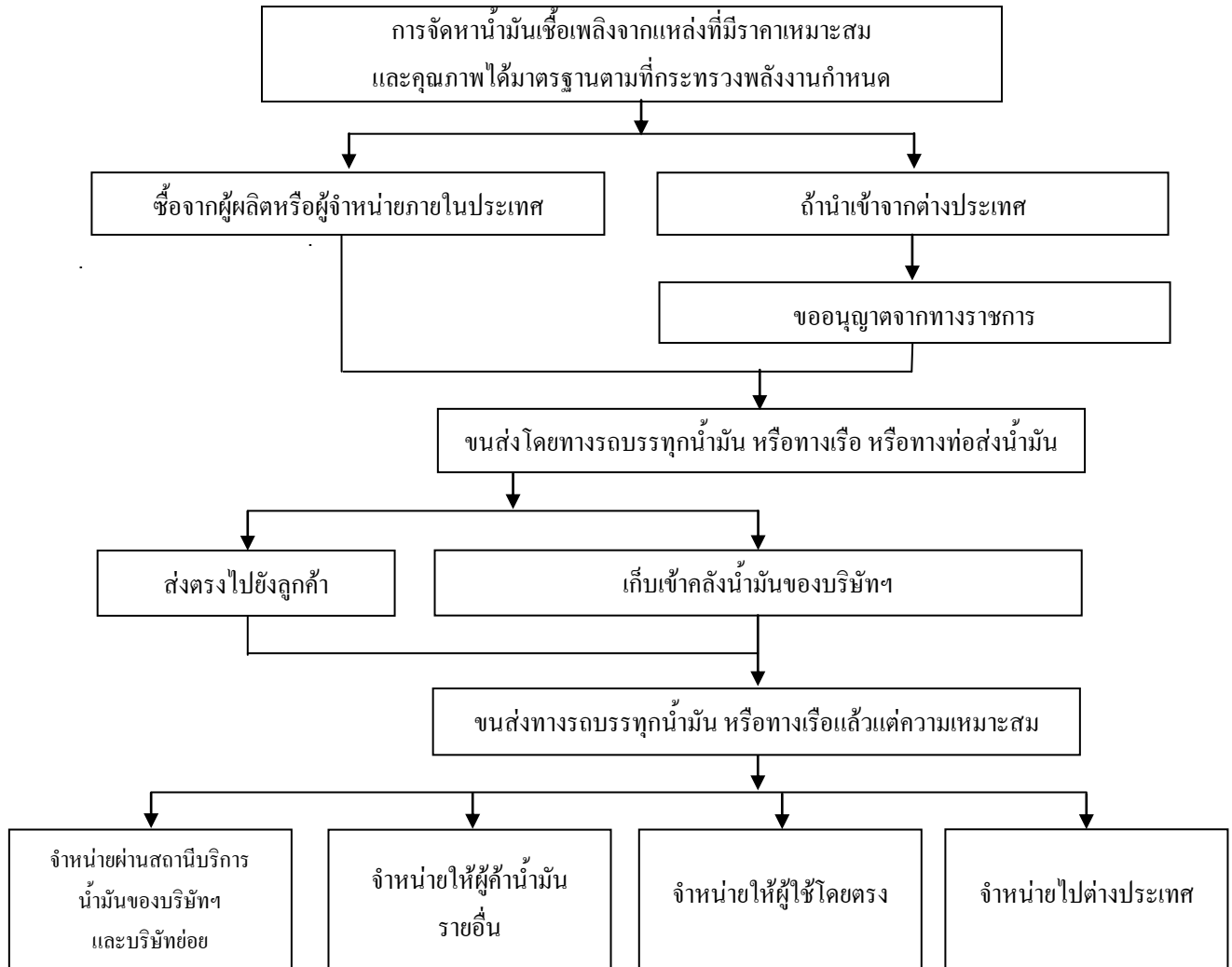
จุดด้อย

- บริษัทฯ และบริษัทย่อย ยังมีสถานีสบริการน้ำมันจำนวนน้อย เมื่อเทียบกับผู้ค้าน้ำมันรายใหญ่
- เครื่องหมายการค้ายังไม่เป็นที่รู้จักแพร่หลายทัดเทียมกับของผู้ค้าน้ำมันรายใหญ่

2.3 การจัดหาผลิตภัณฑ์เพื่อจำหน่าย

ในปี 2556 บริษัทฯ และบริษัทย่อยจัดหาน้ำมันเชื้อเพลิงทั้งหมดจากผู้ผลิตภายในประเทศ ซึ่งมีคุณภาพและมาตรฐานตามเกณฑ์ที่กระทรวงพลังงานกำหนดทุกประการ

2.3.1 ขั้นตอนการนำน้ำมันเชื้อเพลิงมาจำหน่าย สามารถอธิบายได้ตามแผนภูมิข้างล่างนี้



2.3.2 การจำหน่ายและช่องทางการจำหน่าย

บริษัทฯ และบริษัทย่อยจำหน่ายน้ำมันโดยผ่านช่องทางตามลักษณะของลูกค้า ดังนี้ :

- (1) จำหน่ายให้ประชาชนผู้ใช้น้ำมันเชื้อเพลิงทั่วไป ผ่านสถานีบริการน้ำมัน ซึ่งมีจำนวน 248 แห่ง กระจายอยู่เกือบทั่วประเทศ ในการคัดเลือกผู้ที่จะเข้าสถานีบริการน้ำมันเพื่อไปดำเนินการต่อนั้น บริษัทฯ และบริษัทย่อยจะพิจารณาจากฐานะทางการเงินและประสบการณ์ในการทำธุรกิจของผู้เข้าเป็นสำคัญ ส่วนในกรณีที่จะมีผู้ร่วมลงทุนเปิดสถานีบริการน้ำมัน บริษัทฯ จะพิจารณาคูณสมบัติและทำเลที่ตั้งของที่ดินที่ผู้ค้านั้นจะนำมาดำเนินกิจการสถานีบริการน้ำมัน ว่าจะมีความเหมาะสมเพียงใด หากพิจารณาแล้วเห็นว่าเหมาะสม บริษัทฯ จะเป็นผู้ออกแบบ และจัดหาอุปกรณ์และป้ายต่างๆ ให้ โดยลูกค้าจะเป็นผู้ลงทุนก่อสร้างเอง
- (2) จำหน่ายให้แก่ผู้ใช้โดยตรง ที่มีกิจการประเภทรถหรือเรือขนส่งสินค้าหรือคอนโดยาสาร กิจการอุตสาหกรรม ก่อสร้าง และอื่นๆ
- (3) จำหน่ายให้แก่ผู้ค้าน้ำมันรายอื่นซึ่งจะนำน้ำมันไปจำหน่ายต่อโดยผ่านระบบเครือข่าย และช่องทางการจำหน่ายของผู้ค้าน้ำมันเหล่านั้น ไปสู่ผู้บริโภคอีกทอดหนึ่ง
- (4) จำหน่ายให้ผู้ใช้และผู้ค้าน้ำมันในประเทศเพื่อนบ้านซึ่งจะนำน้ำมันไปใช้หรือจำหน่ายอีกทอดหนึ่ง

ปริมาณการจำหน่ายผลิตภัณฑ์ของบริษัทฯ และบริษัทย่อยในระยะ 3 ปีที่ผ่านมา แยกตามลักษณะลูกค้า

ประเภทลูกค้า	2556		2555		2554	
	ล้านลิตร	ร้อยละ	ล้านลิตร	ร้อยละ	ล้านลิตร	ร้อยละ
ก) ผู้ใช้น้ำมันทั่วไป	402.877	48.67	199.244	35.00	179.455	33.98
ข) ผู้ใช้โดยตรง	170.983	20.66	72.045	12.66	47.180	8.93
ค) ผู้ค้าน้ำมันรายอื่น	26.030	3.14	59.306	10.42	94.892	17.97
ง) ผู้ค้าน้ำมันในต่างประเทศ	227.847	27.53	238.597	41.92	206.644	39.12
รวมปริมาณการจำหน่าย	827.737	100.00	528.171	100.00	426.328	100.00

ในช่วงระยะเวลา 3 ปีที่ผ่านมา ไม่มีลูกค้ารายใดซื้อสินค้าเกินร้อยละ 30 ของรายได้รวมของบริษัทฯ และบริษัทย่อย

จำนวนสถานีบริการน้ำมันและส่วนแบ่งตลาดน้ำมันในปี 2556

หน่วยของยอดจำหน่าย : ล้านลิตร

บริษัท	จำนวน สถานี บริการ* (แห่ง)	ร้อยละ	ยอด จำหน่าย ดีเซล	ส่วน แบ่ง ตลาด ร้อยละ	ยอด จำหน่าย เบนซิน 95	ส่วน แบ่ง ตลาด ร้อยละ	ยอด จำหน่าย แก๊ส โซฮอล์ 95	ส่วนแบ่ง ตลาด ร้อยละ	ยอด จำหน่าย แก๊ส โซฮอล์ 91	ส่วน แบ่ง ตลาด ร้อยละ	ยอด จำหน่าย รวม 5 ประเภท	ส่วนแบ่ง ตลาด ร้อยละ
ปตท.	1,445	6.38	6,330.88	30.57	29.31	24.48	851.89	27.71	1,111.02	32.79	8,323.11	30.50
บางจาก	1,068	4.72	2,606.30	12.59	0.00	0.00	314.83	10.24	524.11	15.47	3,445.24	12.63
เชลล์	519	2.29	2,127.71	10.28	2.79	2.33	445.19	14.48	421.51	12.44	2,997.20	10.98
เอสโซ่	513	2.27	3,369.70	16.27	4.99	4.16	547.59	17.81	538.87	15.90	4,461.14	16.35
เชฟรอน	371	1.64	1,544.95	7.46	13.74	11.48	257.91	8.39	227.06	6.70	2,043.65	7.49
ซัสโก้	161	0.71	413.42	2.00	41.46	34.63	59.15	1.92	66.15	1.95	580.18	2.13
อื่นๆ	18,559	81.99	4,313.16	20.83	27.43	22.91	597.88	19.45	499.69	14.75	5,438.15	19.93
รวม	22,636	100.00	20,706.12	100.00	19.72	100.00	3,074.44	100.00	3,388.40	100.00	27,288.68	100.00

ที่มา : รวบรวมข้อมูลจากรายงานประจำเดือนของสำนักการค้าและการสำรองน้ำมันเชื้อเพลิง กรมธุรกิจพลังงาน และข้อมูลของบริษัทฯ

ณ วันที่ 31 ธันวาคม 2556 สถานีบริการน้ำมันที่ใช้เครื่องหมายการค้าของบริษัทฯ มีจำนวน 161 สถานี คิดเป็นประมาณ ร้อยละ 0.71 ของจำนวนสถานีบริการน้ำมันรวมทั้งประเทศ และมีส่วนแบ่งตลาดน้ำมันเฉลี่ยร้อยละ 2.13 ของตลาดรวม

[illegible]

3. ปัจจัยความเสี่ยง

ความเสี่ยงของบริษัทฯ และบริษัทย่อยขึ้นอยู่กับปัจจัยที่สำคัญดังต่อไปนี้ :

3.1 ความผันผวนของราคาน้ำมัน

เนื่องจากราคาน้ำมันขายปลีกและต้นทุนน้ำมันภายในประเทศเปลี่ยนแปลงขึ้นลงตามการเปลี่ยนแปลงของราคาน้ำมันในตลาดโลก โดยเฉพาะอย่างยิ่งตลาดด้านตะวันออก ซึ่งมีศูนย์กลางการซื้อขายอยู่ที่ประเทศสิงคโปร์ ดังนั้นการเปลี่ยนแปลงของราคาน้ำมันในตลาดสิงคโปร์จึงมีผลกระทบต่อราคาขายและต้นทุนของบริษัทฯ และบริษัทย่อยโดยตรง จึงได้พยายามบริหารความเสี่ยงดังกล่าวด้วยการติดตามความเคลื่อนไหวและแนวโน้มราคาน้ำมันในตลาดโลกอย่างใกล้ชิด และวางแผนการซื้อและการเก็บสำรองน้ำมันให้เหมาะสม เพื่อที่จะสามารถรักษาสภาวะการแข่งขันให้ได้อย่างมีประสิทธิภาพ

3.2 ความเสี่ยงในเรื่องความปลอดภัย

การค้าน้ำมันเชื้อเพลิงเป็นธุรกิจที่ต้องดูแลเรื่องความปลอดภัยเป็นพิเศษ เนื่องจากน้ำมันเชื้อเพลิงมีความไวไฟที่อาจก่อให้เกิดเพลิงไหม้และความเสียหายอย่างรุนแรงได้ บริษัทฯ และบริษัทย่อยตระหนักว่าความปลอดภัยในเรื่องดังกล่าวเป็นสิ่งสำคัญ จึงได้จัดให้มีหน้าที่เกี่ยวข้องเข้ารับการอบรมและฝึกซ้อมการดับเพลิงเป็นประจำ และได้จัดการฝึกซ้อมแผนป้องกันและระงับอัคคีภัยให้กับพนักงานของบริษัทฯ และบริษัทย่อยอย่างสม่ำเสมอ พร้อมทั้งได้ติดตั้งเครื่องมือและอุปกรณ์เพื่อป้องกันอัคคีภัย ตลอดจนดำเนินการในเรื่องอื่นๆ ที่เกี่ยวข้องกับความปลอดภัยให้เป็นไปตามข้อบังคับของราชการทุกประการ

3.3 ความเสี่ยงด้านการเงิน

ในปี 2556 บริษัทฯ ได้ขายน้ำมันไปต่างประเทศด้วย ทำให้มีรายรับที่เป็นเงินตราต่างประเทศจำนวนหนึ่ง ซึ่งส่วนใหญ่บริษัทฯ ได้บริหารจัดการความเสี่ยงของอัตราแลกเปลี่ยนด้วยการทำสัญญาซื้อขายเงินตราต่างประเทศล่วงหน้า

บริษัทฯ ไม่มีการซื้อน้ำมันจากต่างประเทศ อย่างไรก็ตาม ในอนาคต บริษัทฯ อาจซื้อน้ำมันจากต่างประเทศเพื่อนำมาจำหน่ายต่อ หากราคาน้ำมันที่จะนำเข้านั้นเมื่อรวมกับความเสี่ยงทางด้านอัตราแลกเปลี่ยนแล้ว ถูกกว่าราคาที่จะซื้อจากภายในประเทศมากเพียงพอ

บริษัทฯ มีสภาพคล่องสูง มีอัตราส่วนหนี้สินต่อทุนต่ำ หนี้สินส่วนใหญ่เป็นหนี้ที่เกิดจากการกู้ยืมเพื่อซื้อสถานีบริการ ณ วันสิ้นปี 2556 มีอัตราส่วนเงินทุนหมุนเวียน 1.20 เท่า และมีหนี้สินระยะยาวไม่สูงมาก ทำให้ดอกเบี้ยจากหนี้สินระยะยาวยังอยู่ในระดับต่ำ ความเสี่ยงทางการเงิน ทั้งด้านสภาพคล่อง ดอกเบี้ยจ่าย และอัตราแลกเปลี่ยน จึงอยู่ในระดับต่ำ

4. สินทรัพย์ที่ใช้ในการประกอบธุรกิจ

4.1 สินทรัพย์ถาวร (ที่ดิน อาคารและอุปกรณ์) ของบริษัทฯ บริษัทย่อย และส่วนที่เข้าจากบุคคลอื่น

- ก. ที่ดินที่นำมาใช้ในการประกอบธุรกิจ แบ่งได้เป็นสองส่วนคือ ส่วนที่ใช้เป็นที่ตั้งของคลังเก็บน้ำมัน สถานีบริการ และสำนักงาน มีพื้นที่รวมทั้งสิ้น 632-2-41.10 ไร่ และส่วนที่ยังมิได้นำมาใช้ประโยชน์ มีพื้นที่รวมทั้งสิ้น 284 - 0 - 48.10 ไร่

ที่ดินดังกล่าวข้างต้นอยู่ในกรุงเทพมหานคร ภาคกลาง ภาคอีสาน ภาคเหนือ และภาคใต้ โดยบริษัทฯ และบริษัทย่อยเป็นผู้มีสิทธิและกรรมสิทธิ์ในที่ดินเหล่านั้น ตามเอกสารสิทธิ์ น.ส. 3 น.ส. 3ก และโฉนด บริษัทฯ และบริษัทย่อยได้ใช้ที่ดินบางแปลง รวมทั้งอาคารสิ่งปลูกสร้างและอุปกรณ์บางส่วน จดจำนองเพื่อเป็นหลักทรัพย์ ค่าประกันวงเงินสินเชื่อที่ได้รับจากธนาคารพาณิชย์ ซึ่ง ณ วันที่ 31 ธันวาคม 2556 มีวงเงินรวมประมาณ 4,601.04 ล้านบาท นอกจากนั้น ยังมีที่ดินอีกส่วนหนึ่งที่บริษัทฯ และบริษัทย่อยได้เช่าเพื่อสร้างสถานีบริการน้ำมัน โดยได้จดทะเบียนการเช่าต่อสำนักงานที่ดิน ตามภูมิสำเนาที่ตั้งของที่ดินแปลงนั้นๆ ที่ดินเหล่านี้บางแปลงมีภาระผูกพันตามสัญญาเช่าถึงปี 2580 และมีค่าเช่าที่จะต้องชำระรวมทั้งสิ้น 671.81 ล้านบาท

- ข. อาคาร คลังน้ำมัน และสถานีบริการน้ำมัน

อาคารส่วนใหญ่ที่ใช้ในการประกอบธุรกรรมต่างๆ ของบริษัทฯ และบริษัทย่อย เช่น อาคารสำนักงานใหญ่ อาคารของบริษัทย่อย คลังน้ำมันที่ใช้เก็บสินค้าไว้เพื่อรอการจำหน่ายหรือจ่ายไปตามสถานีบริการของลูกค้าและของบริษัทฯ และบริษัทย่อย และสถานีบริการน้ำมันที่จำหน่ายน้ำมันเชื้อเพลิงให้แก่ผู้บริโภค ตั้งอยู่บนที่ดินของบริษัทฯ แต่มีบางส่วนซึ่งเป็นส่วนน้อยที่ตั้งอยู่บนที่ดินที่บริษัทฯ ได้เช่าจากบุคคลอื่น

- ค. ยานพาหนะ

บริษัทฯ มียานพาหนะที่ใช้ในการดำเนินธุรกิจที่สำคัญได้แก่ รถบรรทุกน้ำมันลากจูงกึ่งพ่วงจำนวน 1 คัน และรถบรรทุกน้ำมันแบบเดี่ยวจำนวน 11 คัน เพื่อใช้เสริมในการจัดส่งน้ำมันให้แก่ลูกค้าและสถานีบริการน้ำมันของบริษัทฯ และบริษัทย่อย

4.1.1 มูลค่าสินทรัพย์ถาวรตามบัญชีของบริษัทฯ และบริษัทย่อย ณ วันที่ 31 ธันวาคม 2556 ประกอบด้วย :

หน่วย : ล้านบาท

ประเภทสินทรัพย์	มูลค่าต้นทุน	มูลค่าตามบัญชีสุทธิ ⁽¹⁾
<u>ที่ดิน อาคารและอุปกรณ์-ใช้งาน</u> ⁽²⁾		
ที่ดิน	806.24	796.41
อาคารสถานบริการ และส่วนปรับปรุงสถานบริการ	807.35	221.52
คลังน้ำมัน ถังน้ำมัน ตู้จ่ายน้ำมัน อุปกรณ์ปฏิบัติการ ระบบไฟฟ้า และอื่นๆ	517.75	148.99
เครื่องตกแต่ง และเครื่องใช้สำนักงาน	34.35	2.82
ยานพาหนะ	47.74	14.64
งานก่อสร้างอื่น	20.10	20.10
รวม	2,233.53	1,204.48
<u>อสังหาริมทรัพย์เพื่อการลงทุน</u> ⁽³⁾		
ที่ดิน	604.13	532.87
สถานบริการ	2,352.95	594.31
รวม	2,957.08	1,127.18

4.1.2 รายละเอียดของทรัพย์สินถาวรที่สำคัญ ณ วันที่ 31 ธันวาคม 2556 มีดังนี้ :

รายการ	ขนาด/จำนวน
1. ที่ดิน	
1.1 ที่ดินที่เป็นที่ตั้งของคลังน้ำมันราษฎร์บูรณะ แขวงบางปะกอก เขตราษฎร์บูรณะ กรุงเทพมหานคร	9 - 1 - 89.10 ไร่ ⁽⁴⁾
1.2 ที่ดินที่เป็นที่ตั้งของคลังน้ำมันสุราษฎร์ธานี ตำบลบางกุ้ง อำเภอเมือง จังหวัดสุราษฎร์ธานี	41 - 2 - 13.70 ไร่
1.3 ที่ดินที่เป็นที่ตั้งของคลังน้ำมันสงขลา ตำบลหัวเขาและตำบลทิงหม้อ อำเภอเมือง จังหวัดสงขลา	86 - 3 - 79.20 ไร่
1.4 ที่ดินที่เป็นที่ตั้งของสถานบริการ และที่ว่างเปล่าของบริษัทฯ และบริษัทย่อย	804 - 2 - 61.00 ไร่
1.5 ที่ดินที่เป็นที่ตั้งของสถานบริการที่บริษัทฯ และบริษัทย่อย เช่าดำเนินงาน	385 - 1 - 04.00 ไร่
2. รถยนต์บรรทุกน้ำมัน	
2.1 รถบรรทุกน้ำมันลากจูงกิ่งฟาง	1 คัน
2.2 รถบรรทุกน้ำมันแบบเดี่ยว	11 คัน

หมายเหตุ

- (1) คือมูลค่าต้นทุนของสินทรัพย์หักด้วยค่าเสื่อมราคาสะสม ค่าเพื่อการด้อยค่าของสินทรัพย์ และบวกหรือหักด้วยค่าเสื่อมของค่าเพื่อการด้อยค่าของสินทรัพย์ ค่าเสื่อมราคาสะสมดังกล่าวคำนวณโดยวิธีเส้นตรงตามอายุการใช้งานโดยประมาณสัญญาเช่าของสินทรัพย์ แต่อายุการใช้งานจริงจะนานกว่าที่ประมาณไว้ เพราะบริษัทฯ และบริษัทย่อยได้จัดทำให้มีการปรับปรุงซ่อมแซมสินทรัพย์ให้มีสภาพดีอยู่เสมอ
- (2) หมายถึง สินทรัพย์ที่บริษัทฯ และบริษัทย่อยมีไว้ใช้งานเอง
- (3) หมายถึง สินทรัพย์ที่บริษัทฯ และบริษัทย่อยมี แต่มิได้ใช้งาน จึงให้ผู้เช่า
- (4) เป็นที่ดินที่บริษัทฯ เช่าจากสำนักงานทรัพย์สินส่วนพระมหากษัตริย์ จำนวน 6 - 3 - 84.80 ไร่ เช่าจากบริษัท น้ำมันสยามมงคล จำกัด จำนวน 1 - 2 - 29.30 ไร่ และเป็นของบริษัทฯ จำนวน 0 - 3 - 75 ไร่

4.2 นโยบายการลงทุนในบริษัทย่อยและบริษัทร่วม

ณ วันที่ 31 ธันวาคม 2556 บริษัทฯ มีเงินลงทุนในบริษัทย่อยและบริษัทร่วมดังต่อไปนี้ :

ชื่อบริษัท	ประเภท และ ลักษณะธุรกิจ	ทุนที่ ชำระแล้ว (ล้านบาท)	ร้อยละของ การถือหุ้น	มูลค่าเงินลงทุนของ บริษัทฯ ตามวิธีราคาทุน (ล้านบาท)	มูลค่าเงินลงทุนของ บริษัทฯ ตามวิธีส่วนได้ เสีย (ล้านบาท)	ผู้ถือหุ้นรายใหญ่ และร้อยละของ การถือหุ้น
บริษัทย่อย						
1. บจ. ชัสโก้รีเทล	จำหน่ายน้ำมันเชื้อเพลิง และ น้ำมันหล่อลื่น	12.00	99.99	4.948	5.382	บมจ. ชัสโก้ ร้อยละ 99.99
2. บจ. น้ำมันสยามมงคล	จำหน่ายน้ำมันเชื้อเพลิง ก๊าซปิโตรเลียมเหลว และน้ำมันหล่อลื่น	48.00	99.99	47.999	54.954	บมจ. ชัสโก้ ร้อยละ 99.99
3. บจ. สิริเจริญวัฒนา	ดำเนินการและบริหาร สถานีบริการก๊าซธรรมชาติ	120.00	99.99	119.999	25.011	บมจ. ชัสโก้ ร้อยละ 99.99
4. บจ. ชัสโก้ ดีลเลอร์ส	จำหน่ายน้ำมันเชื้อเพลิง	9,459.33	100.00	1,754.270	2,460.140	บมจ. ชัสโก้ ร้อยละ 100.00 (สำหรับข้อ 8. บมจ. ชัสโก้ ถือทางตรง ร้อยละ 51 และทางอ้อม ผ่าน บจ.ชัสโก้ ดีลเลอร์สร้อยละ 49)
5. บจ. ชัสโก้ รีเทล พรีอเพอร์ตี้	ให้เช่าที่ดินและสถานี บริการน้ำมัน	100.00	100.00			
6. บจ. ชัสโก้ มาร์เก็ตติ้ง	จำหน่ายน้ำมันเชื้อเพลิง และการให้เช่าสิทธิการใช้ เครื่องหมายการค้า	200.00	100.00			
7. บจ. ชัสโก้ ลูบริแคนท์ส	ให้เช่าที่ดินและสถานีบริการ น้ำมัน จำหน่ายน้ำมันหล่อลื่น	1.00	100.00			
8. บจ. ชัสโก้ พรีอเพอร์ตี้	ให้เช่าที่ดินและสถานีบริการ น้ำมัน	20.00	100.00			
9. SUSCO Intertrade Pte., Ltd.	จำหน่ายน้ำมันเชื้อเพลิงใน ต่างประเทศ	1 เหรียญสิงคโปร์	100.00			
บริษัทร่วม						
บจ. สยามมงคลเดินเรือ และบริษัทย่อย	ขนส่งทางน้ำ	130.00	23.25	64.836	46.209	บมจ. ชัสโก้ ร้อยละ 23.25 นายกิมข สิมะโรจน์ ร้อยละ 15.38 นายมาวีร์ สิมะโรจน์ ร้อยละ 12.88
บจ. เอส เอ็นจีวี	รับจ้างบริหารและให้เช่าพื้นที่ ในสถานีบริการก๊าซธรรมชาติ	5.00	49.99	2.500	2.297	-
บริษัททั่วไป						
บจ. เขาเขียวคันทรี่คลับ	ดำเนินธุรกิจสนามกอล์ฟ	426.86	0.84	3.600	-	-
บจ. แอลพีแลนด์	จำหน่ายอสังหาริมทรัพย์	49.91	0.10	0.072	-	-

4.3 ราคาประเมินสินทรัพย์

ในปี 2556 บริษัทฯ ได้ว่าจ้างให้บริษัท ชิม พร็อพเพอร์ตี้ จำกัด ซึ่งเป็นผู้ประเมินราคาอิสระที่อยู่ในบัญชีรายชื่อที่สำนักงานกำกับหลักทรัพย์และตลาดหลักทรัพย์ให้ความเห็นชอบ เป็นผู้ประเมินราคาสินทรัพย์และหนี้สินที่ได้จากการรวมธุรกิจด้วยการเข้าซื้อหุ้นในกลุ่มบริษัทปิโตรนาสประเทศไทยทั้งหมด ซึ่งมีมูลค่าสินทรัพย์สุทธิก่อนการประเมินเป็นจำนวนเงิน 2,471.83 ล้านบาท หลังการประเมินราคาใหม่แล้ว มีจำนวน 2,689.89 ล้านบาท เพิ่มขึ้น 218.06 ล้านบาท หรือเพิ่มขึ้นร้อยละ 8.82 ราคาที่ประเมินใหม่นี้ถือว่าเป็นราคายุติธรรมที่ใช้บันทึกรับรู้มูลค่าของต้นทุนสินทรัพย์ที่ได้มาตามที่กำหนดไว้ในมาตรฐานการรายงานทางการเงิน ฉบับที่ 3 (ปรับปรุง 2552) เรื่อง การรวมธุรกิจ

รายงานการประเมินราคาสินทรัพย์ดังกล่าว มีนายวรศักดิ์ โชติแจ่มสกุลชัย และนายกิจวัตร มหาภูศล เป็นผู้ลงลายมือชื่อในรายงานการประเมินฯ และจัดส่งให้บริษัทฯ ในปลายเดือนกุมภาพันธ์ 2556

5. ข้อพิพาททางกฎหมาย

ในปี 2556 ทั้งบริษัทฯ และบริษัทย่อยไม่มีข้อพิพาททางกฎหมายซึ่งอยู่ในข่ายที่จะต้องรายงานตามประกาศคณะกรรมการกำกับตลาดทุน ที่ ทง.11/2552 เรื่อง “หลักเกณฑ์ เงื่อนไข และวิธีการรายงานการเปิดเผยข้อมูลเกี่ยวกับฐานะทางการเงินและผลการดำเนินงานของบริษัทที่ออกหลักทรัพย์” ในส่วนที่เกี่ยวกับแบบแสดงรายการข้อมูลประจำปี กล่าวคือ บริษัทฯ และบริษัทย่อยไม่มีคดีที่มีหรืออาจมีผลกระทบทางลบต่อทรัพย์สิน หรือต่อการดำเนินธุรกิจอย่างมีนัยสำคัญ

6. ข้อมูลทั่วไปและข้อมูลสำคัญอื่น

6.1 ข้อมูลทั่วไป

ชื่อบริษัท	:	บริษัท ซัสโก้ จำกัด (มหาชน)
ชื่อภาษาอังกฤษ	:	SUSCO Public Company Limited
ประกอบธุรกิจหลัก	:	จำหน่ายน้ำมันเชื้อเพลิง ก๊าซปิโตรเลียมเหลว ก๊าซธรรมชาติ
เครื่องหมายการค้า	:	รูปหยดน้ำมัน และเครื่องหมาย “ SUSCO ”
เลขทะเบียนบริษัท	:	บมจ.80

สำนักงานใหญ่ และคลังน้ำมัน

มีที่ตั้ง ดังนี้ :

- : ก.) สำนักงานใหญ่ และคลังน้ำมันรายบุรีบูรณะ
ตั้งอยู่ ณ เลขที่ 139 ถนนรายบุรีบูรณะ แขวงบางปะกอก
เขตรายบุรีบูรณะ กรุงเทพมหานคร 10140
โทรศัพท์ 0-2428-0029 (16 สาย)
โทรสาร 0-2427-6270 และ 0-2427-6460
E-mail address : info@susco.co.th
Website : www.susco.co.th
- : ข.) คลังน้ำมันสุราษฎร์ธานี
ตั้งอยู่ ณ เลขที่ 122 หมู่ 3 ถนนเลี้ยวเมือง ตำบลบางกุ้ง
อำเภอเมือง จังหวัดสุราษฎร์ธานี 84000
โทรศัพท์ 0-7728-5131-3 โทรสาร 0-7728-5134
- : ค.) คลังน้ำมันสงขลา
ตั้งอยู่ ณ เลขที่ 282 หมู่ 5 ตำบลตึงหม้อ อำเภอสิงหนคร
จังหวัดสงขลา 90280
โทรศัพท์ 0-7433-1034 -6 โทรสาร 0-7433-1039

นายทะเบียนหลักทรัพย์

- : บริษัท ศูนย์รับฝากหลักทรัพย์ (ประเทศไทย) จำกัด
ตั้งอยู่ ณ เลขที่ 62 อาคารตลาดหลักทรัพย์แห่งประเทศไทย
ถนนรัชดาภิเษก แขวงคลองเตย เขตคลองเตย กรุงเทพมหานคร 10110
โทรศัพท์ 0-2229-2800 โทรสาร 0-2359-1259

ผู้สอบบัญชีของบริษัทฯ

และบริษัทย่อย ประจำปี 2556 :

1. นายวินิจ ศิลามงคล ผู้สอบบัญชีรับอนุญาต ทะเบียนเลขที่ 3378
 2. นายไวยโรจน์ จินตามณีพิทักษ์ ผู้สอบบัญชีรับอนุญาต ทะเบียนเลขที่ 3565
 3. นายเจริญ ผู้สัมฤทธิ์เลิศ ผู้สอบบัญชีรับอนุญาต ทะเบียนเลขที่ 4068 หรือ
 4. นายวิวัฒน์ กอสมานชัยกิจ ผู้สอบบัญชีรับอนุญาต ทะเบียนเลขที่ 6333
- แห่งบริษัท เคพีเอ็มจี ภูมิไชย สอบบัญชี จำกัด
ตั้งอยู่ ณ ชั้น 50-51 เอ็มไพร์ทาวเวอร์ 195 ถนนสาทรใต้ กรุงเทพฯ 10120
โทรศัพท์ 0-2677-2000 โทรสาร 0-2677-2222

ข้อ สถานที่ตั้งของนิติบุคคลที่บริษัทฯ ถือหุ้นตั้งแต่ร้อยละ 10 ขึ้นไป

ชื่อบริษัท	ประเภทธุรกิจ	ทุนจดทะเบียน (บาท)	ทุนที่ชำระแล้ว (บาท)	จำนวนหุ้นที่ชำระแล้ว (หุ้น)	มูลค่าต่อหุ้น (บาท)	สัดส่วนการถือหุ้น (ร้อยละ)	ที่ตั้งสำนักงานใหญ่	โทรศัพท์
บริษัทย่อย :								
1. บริษัท ชัสโก รีเทล จำกัด	จำหน่ายน้ำมันเชื้อเพลิง และน้ำมันหล่อลื่น	120,000,000	12,000,000	4,000,000	3.00	99.99	139 ถนนราษฎร์บูรณะ แขวงบางปะกอก เขตราษฎร์บูรณะ กทม. 10140	0-2428-0029
2. บริษัท น้ำมัน สยามมงคล จำกัด	จำหน่ายน้ำมันเชื้อเพลิง ก๊าซปิโตรเลียมเหลว และน้ำมันหล่อลื่น	48,000,000	48,000,000	480,000	100.00	99.99	139 ถนนราษฎร์บูรณะ แขวงบางปะกอก เขตราษฎร์บูรณะ กทม. 10140	0-2428-0029
3. บริษัท สิริเจริญวัฒนา จำกัด	รับจ้างบริหารและให้เช่าพื้นที่ในสถานีบริการก๊าซธรรมชาติ	120,000,000	120,000,000	1,200,000	100.00	99.99	105/2 หมู่ 17 แขวงบางระมาด เขตตลิ่งชัน กทม. 10170	0-2422-4427
4. บริษัท ชัสโก คีลเลอร์ส จำกัด	จำหน่ายน้ำมันเชื้อเพลิง	9,459,332,600	9,459,332,600	94,593,326	100.00	100.00	191 อาคารซีทีไอ ทาวเวอร์ ชั้น 21 ถนนรัชดาภิเษก แขวงคลองเตย เขตคลองเตย กทม. 10110	0-2261-5000
5. บริษัท ชัสโก รีเทล พร็อพเพอร์ตี้ จำกัด	ให้เช่าที่ดินและสถานีบริการน้ำมัน	100,000,000	100,000,000	1,000,000	100.00	บริษัทฯ ถือทางอ้อมผ่าน บจ.ชัสโก คีลเลอร์ส ร้อยละ 100.00	191 อาคารซีทีไอ ทาวเวอร์ ชั้น 21 ถนนรัชดาภิเษก แขวงคลองเตย เขตคลองเตย กทม. 10110	0-2261-5000
6. บริษัท ชัสโก มาร์เก็ตติ้ง จำกัด	จำหน่ายน้ำมันเชื้อเพลิง และให้เช่าสิทธิการใช้เครื่องหมายการค้า	700,000,000	700,000,000	7,000,000	100.00	บริษัทฯ ถือทางอ้อมผ่าน บจ.ชัสโก คีลเลอร์ส ร้อยละ 100.00	191 อาคารซีทีไอ ทาวเวอร์ ชั้น 21 ถนนรัชดาภิเษก แขวงคลองเตย เขตคลองเตย กทม. 10110	0-2261-5000
7. บริษัท ชัสโก ลูบริแคนท์ส จำกัด	ให้เช่าที่ดินและสถานีบริการน้ำมันและจำหน่ายน้ำมันหล่อลื่น	2,211,000,000	2,211,000,000	22,110,000	100.00	บริษัทฯ ถือทางอ้อมผ่าน บจ.ชัสโก คีลเลอร์ส ร้อยละ 100.00	191/42 อาคารซีทีไอ-ทาวเวอร์ ชั้น 21 ถนนรัชดาภิเษก แขวงคลองเตย เขตคลองเตย กทม. 10110	0-2261-5000
8. บริษัท ชัสโก พร็อพเพอร์ตี้ จำกัด	ให้เช่าที่ดินและสถานีบริการน้ำมัน	1,340,000,000	1,340,000,000	13,400,000	100.00	บริษัทฯ ถือทางตรง ร้อยละ 51 และทางอ้อมผ่าน บจ.ชัสโก คีลเลอร์ส ร้อยละ 49	191/42 อาคารซีทีไอ-ทาวเวอร์ ชั้น 21 ถนนรัชดาภิเษก แขวงคลองเตย เขตคลองเตย กทม. 10110	0-2261-5000
9. SUSCO Intertrade Pte.,Ltd.	จำหน่ายน้ำมันเชื้อเพลิง ในต่างประเทศ	1 เหรียญสิงคโปร์	1 เหรียญสิงคโปร์	1	1 เหรียญสิงคโปร์	100.00	8 Cross Street #10 - 00, PWC Building, Singapore, (048424).	[+65]-6236-3388
บริษัทรวม :								
1. บริษัท เอส เอ็นจีวี จำกัด	รับจ้างบริหารและให้เช่าพื้นที่ในสถานีบริการก๊าซธรรมชาติ	20,000,000	5,000,000	50,000	100.00	49.99	139 ถนนราษฎร์บูรณะ แขวงบางปะกอก เขตราษฎร์บูรณะ กทม. 10140	0-2428-0029

6.2 ข้อมูลสำคัญอื่น

ในปี 2556 บริษัทฯ ไม่มีข้อมูลสำคัญอื่นที่มีผลกระทบต่อการลงทุนอย่างมีนัยสำคัญ หากมี บริษัทฯ จะเปิดเผยให้ผู้เกี่ยวข้องทราบตามหลักเกณฑ์ที่สำนักงานคณะกรรมการกำกับดูแลหลักทรัพย์และตลาดหลักทรัพย์ และตลาดหลักทรัพย์แห่งประเทศไทยกำหนด