

ส่วนที่ 1

การประกอบธุรกิจ

1. นโยบายและภาพรวมการประกอบธุรกิจของบริษัทฯ บริษัทย่อยและบริษัทร่วม (กลุ่มบริษัท)

1.1 วิสัยทัศน์ วัตถุประสงค์ เป้าหมาย และกลยุทธ์ในการดำเนินงาน

คณะกรรมการได้มีการทบทวนและกำหนดวิสัยทัศน์ กลยุทธ์ และเป้าหมายทุกปี เพื่อเป็นแนวทางในการดำเนินธุรกิจให้แก่ผู้บริหารและพนักงานยึดถือปฏิบัติ โดยในปี 2562 ได้กำหนดไว้ ดังนี้

วิสัยทัศน์

มุ่งที่จะเป็นบริษัทชั้นนำด้านธุรกิจพลังงานและธุรกิจที่เกี่ยวข้อง ที่มีการเติบโตอย่างยั่งยืน พร้อมทั้งจะส่งมอบสินค้าและบริการที่มีคุณภาพตรงตามความต้องการของลูกค้า

พันธกิจ

- 1) ต่อผู้ถือหุ้น บริหารจัดการงบประมาณอย่างมีประสิทธิภาพ เพื่อผลตอบแทนที่เหมาะสม และเป็นไปตามหลักธรรมาภิบาล
- 2) ต่อพนักงาน นำนวัตกรรมและองค์ความรู้ใหม่ๆ มาประยุกต์ใช้ในการดำเนินงานอย่างสม่ำเสมอ โดยมุ่งเน้นเสริมสร้างบรรยากาศในการทำงานที่ดีและมีความมั่นคง
- 3) ต่อลูกค้า นำเสนอสินค้าและบริการที่มีมาตรฐานเพื่อตอบสนองต่อความต้องการอันหลากหลายของลูกค้า
- 4) ต่อคู่ค้า มุ่งสร้างความไว้วางใจ ความร่วมมือที่ดี เพื่อให้เกิดประสิทธิภาพและความสัมพันธ์อันดี
- 5) ต่อสังคม มีส่วนร่วมกับชุมชนและสังคม เพื่อช่วยพัฒนาคุณภาพชีวิตและสิ่งแวดล้อมอย่างต่อเนื่องและยั่งยืน

เป้าหมาย

กลุ่มบริษัทจะเพิ่มยอดขายในปี 2562 อีกประมาณร้อยละ 8 จากปี 2561 โดยให้มีกำไรสอดคล้องกับยอดขายที่เพิ่มขึ้น และเติบโตต่อเนื่องเฉลี่ยร้อยละ 7-10 ต่อปี และจะเพิ่มจำนวนสถานีบริการให้ครบ 300 แห่งภายใน 3-5 ปี

กลยุทธ์

กลุ่มบริษัทให้ความสำคัญเรื่องการบริหารความเสี่ยงในการทำธุรกิจ เพื่อควบคุมและลดปัจจัยความเสี่ยงที่อาจส่งผลกระทบต่อธุรกิจ และบริหารงานด้วยความโปร่งใสตามหลักธรรมาภิบาล

1.2 การเปลี่ยนแปลงและพัฒนาการที่สำคัญ

เมื่อวันที่ 21 กันยายน 2520 ได้มีการจัดตั้งบริษัทฯ เป็นบริษัทจำกัดภายใต้ประมวลกฎหมายแพ่งและพาณิชย์ โดยใช้ชื่อว่า “บริษัท สยามสหบริการ จำกัด” ด้วยทุนจดทะเบียน 5 ล้านบาท เพื่อดำเนินธุรกิจในการให้บริการขนส่งน้ำมันทางน้ำ แก่ผู้ค้าน้ำมันรายใหญ่ของประเทศในขณะนั้น เช่น บริษัท เอสโซ่ (ประเทศไทย) จำกัด บริษัท เชลล์แห่งประเทศไทย จำกัด และบริษัท น้ำมันแคลเท็กซ์ (ไทย) จำกัด เป็นต้น

ในปี 2528 ได้เพิ่มทุนจดทะเบียนที่ชำระแล้วของบริษัทฯ จาก 5 ล้านบาท เป็น 75 ล้านบาท และเมื่อวันที่ 25 กันยายน 2528 บริษัทฯ ได้รับอนุญาตจากกระทรวงพาณิชย์ให้เป็นผู้ค้าน้ำมันตามมาตรา 6 แห่งพระราชบัญญัติน้ำมันเชื้อเพลิง พ.ศ. 2521 และตามมาตรา 63 แห่งพระราชบัญญัติการค้าน้ำมันเชื้อเพลิง พ.ศ. 2543 ที่กำหนดว่า “ผู้ค้าน้ำมันซึ่งได้รับใบอนุญาตจากรัฐมนตรีตามมาตรา 6 แห่งพระราชบัญญัติน้ำมันเชื้อเพลิง พ.ศ. 2521 เป็นผู้ค้าน้ำมันซึ่งได้รับใบอนุญาตตามมาตรา 7 แห่งพระราชบัญญัตินี้” จึงมีผลให้บริษัทฯ ในฐานะเป็นผู้ค้าน้ำมันตามมาตรา 7 แห่งพระราชบัญญัติดังกล่าว สามารถซื้อน้ำมันจากต่างประเทศเข้ามาจำหน่ายได้ด้วย

ในปี 2529 บริษัทฯ ได้เริ่มจำหน่ายน้ำมันผ่านสถานีบริการน้ำมันของบริษัทฯ โดยเริ่มที่ภาคใต้ของประเศรวม 32 สถานี และในปีเดียวกันนั้น บริษัทฯ ได้แยกธุรกิจการขนส่งน้ำมันออกจากธุรกิจค้าน้ำมัน โดยได้ขายเรือขนส่งน้ำมันจำนวน 6 ลำ และสินทรัพย์ที่เกี่ยวข้องกับเรือให้แก่บริษัท สยามมงคลเดินเรือ จำกัด ซึ่งเป็นบริษัทรวม จากนั้น ได้ขยายสถานีบริการน้ำมันกระจายไปเกือบทั่วประเทศ

เมื่อวันที่ 31 สิงหาคม 2533 บริษัทฯ ได้เป็นบริษัทจดทะเบียนในตลาดหลักทรัพย์แห่งประเทศไทย โดยมีทุนจดทะเบียนที่ชำระแล้ว 280 ล้านบาท แบ่งออกเป็นหุ้นสามัญ 28 ล้านหุ้น มูลค่าหุ้นละ 10.00 บาท

เมื่อวันที่ 8 กุมภาพันธ์ 2536 บริษัทฯ ได้จดทะเบียนแปรสภาพเป็นบริษัทมหาชนจำกัด ใช้ชื่อว่า “บริษัท สยามสหบริการจำกัด (มหาชน)”

เมื่อวันที่ 26 พฤศจิกายน 2553 ที่ประชุมวิสามัญผู้ถือหุ้นครั้งที่ 1/2553 ได้มีมติอนุมัติให้เปลี่ยนชื่อจาก “บริษัท สยามสหบริการ จำกัด (มหาชน)” เป็น “บริษัท ชัสโก้ จำกัด (มหาชน)” และเมื่อวันที่ 15 ธันวาคม 2553 กรมพัฒนาธุรกิจการค้า กระทรวงพาณิชย์ ได้รับรองให้บริษัทฯ ใช้ชื่อ “บริษัท ชัสโก้ จำกัด (มหาชน)”

เมื่อวันที่ 16 พฤศจิกายน 2555 ที่ประชุมวิสามัญผู้ถือหุ้นครั้งที่ 1/2555 ได้มีมติอนุมัติให้บริษัทฯ ซื้อหุ้นทั้งหมดในบริษัท ปิโตรนาส รีเทล (ประเทศไทย) จำกัด และบริษัท ยูนิเวอร์แซล ทรัสต์สิน จำกัด ซึ่งเป็นผู้ค้าน้ำมันเชื้อเพลิงภายใต้เครื่องหมายการค้า “PETRONAS” บริษัทฯ ได้ดำเนินการเสร็จสิ้นในวันที่ 3 ธันวาคม 2555 และได้เปลี่ยนชื่อบริษัทในกลุ่มบริษัท PETRONAS ที่มี 5 บริษัท เป็น 1) บริษัท ชัสโก้ ดีเซลเลอร์ส จำกัด 2) บริษัท ชัสโก้ รีเทล พร็อพเพอร์ตี้ จำกัด 3) บริษัท ชัสโก้ มาร์เก็ตติ้ง จำกัด 4) บริษัท ชัสโก้ ลูบริแคนท์ส จำกัด และ 5) บริษัท ชัสโก้ พร็อพเพอร์ตี้ จำกัด และได้เปลี่ยนเครื่องหมายการค้า PETRONAS ทั้งหมด เป็น SUSCO ภายในสิ้นปี 2557

เมื่อวันที่ 16 ธันวาคม 2557 ที่ประชุมวิสามัญผู้ถือหุ้นครั้งที่ 1/2557 ได้มีมติอนุมัติให้บริษัทฯ ออกและเสนอขายใบสำคัญแสดงสิทธิที่จะซื้อหุ้นสามัญของบริษัทฯ ครั้งที่ 1 ซึ่งมีชื่อย่อหลักทรัพย์ว่า SUSCO-W1 ให้แก่ผู้ถือหุ้นเดิมของบริษัทฯ ตามสัดส่วนการถือหุ้น โปรดดูรายละเอียดในข้อ 7.3 เรื่อง การออกหลักทรัพย์อื่น

เมื่อวันที่ 24 พฤศจิกายน 2559 ที่ประชุมคณะกรรมการบริษัทครั้งที่ 12/2559 ได้อนุมัตินโยบายและแนวทางการปฏิบัติเรื่องการต่อต้านการคอร์รัปชัน

เมื่อวันที่ 18 สิงหาคม 2560 บริษัทฯ ได้รับการรับรองจากแนวร่วมปฏิบัติของภาคเอกชนไทยในการต่อต้านทุจริต

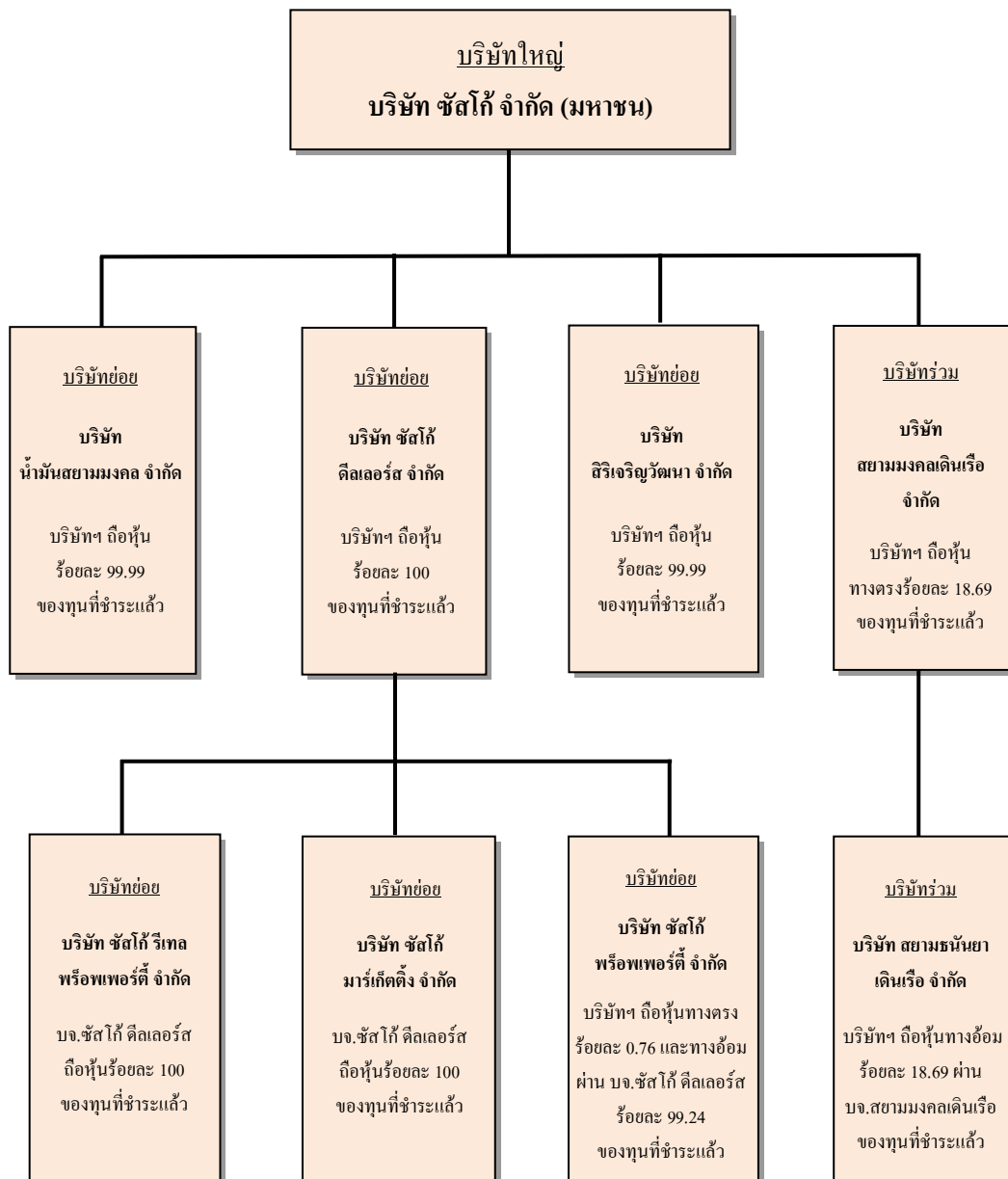
เมื่อวันที่ 19 เมษายน 2561 ที่ประชุมคณะกรรมการบริษัทครั้งที่ 4/2561 ได้มีมติเป็นเอกฉันท์ ให้ดำเนินการเลิกกิจการบริษัท ชัสโก้รีเทล จำกัด เนื่องจากไม่มีความจำเป็นอีกต่อไปที่จะต้องมียุติงกล่าวในการดำเนินธุรกิจ

เมื่อวันที่ 30 สิงหาคม 2561 ที่ประชุมคณะกรรมการบริษัทครั้งที่ 9/2561 ได้มีมติให้บริษัทฯ ทบทวนการนำหลัก CG Code มาปรับใช้ตามบริบททางธุรกิจ

ณ วันที่ 31 ธันวาคม 2561 บริษัทฯ มีคลังน้ำมันซึ่งเป็นของบริษัทฯ จำนวน 3 แห่ง ได้แก่ คลังน้ำมันราษฎร์บูรณะ คลังน้ำมันสุราษฎร์ธานี และคลังน้ำมันสงขลา นอกจากนี้ยังมีคลังน้ำมันร่วมกับบริษัทอื่นๆ อีกหลายแห่ง เพื่อเก็บน้ำมันที่กลุ่มบริษัทได้ซื้อจากแหล่งต่างๆ เพื่อจำหน่ายต่อและสำรองไว้ตามกฎหมาย

กลุ่มบริษัทมีสถานีบริการน้ำมันเชื้อเพลิงกระจายกันอยู่เกือบทั่วประเทศ รวมทั้งสิ้น 227 แห่ง ในจำนวนนี้เป็นส่วนที่บริษัทฯ ดำเนินการเอง 185 แห่ง และให้ผู้ใช้สิทธิ (ดีเซลเลอร์) เข้าดำเนินการ 42 แห่ง โดยให้บริษัทย่อยอีกบริษัทหนึ่ง คือ บริษัท น้ำมันสยามมงคล จำกัด เข้าดำเนินการสถานีบริการก๊าซปิโตรเลียมเหลว หรือที่เรียกว่า LPG จำนวน 11 แห่ง ซึ่งในจำนวนดังกล่าวอยู่ในพื้นที่เดียวกันกับสถานีบริการน้ำมันเชื้อเพลิงจำนวน 9 แห่ง อยู่ในพื้นที่เดียวกันกับสถานีบริการก๊าซธรรมชาติ (NGV) จำนวน 1 แห่ง และอีกหนึ่งแห่งเป็นสถานีบริการที่จำหน่ายเฉพาะก๊าซปิโตรเลียมเหลว นอกจากนั้น บริษัทฯ ยังมีสถานีบริการก๊าซธรรมชาติ หรือที่เรียกว่า NGV จำนวน 12 แห่ง แบ่งเป็นบริษัทฯ ดำเนินการเอง 10 แห่ง ในจำนวนนี้อยู่ในพื้นที่เดียวกันกับสถานีบริการน้ำมันเชื้อเพลิงและสถานีบริการ LPG จำนวน 5 แห่ง ส่วนอีก 5 แห่ง เป็นสถานีบริการที่จำหน่ายเฉพาะ NGV ส่วนที่เหลืออีก 2 แห่ง ให้ บริษัท สิริเจริญวัฒนา จำกัด ดำเนินการและรับจ้างบริหารสถานีบริการดังกล่าว

1.3 โครงสร้างการถือหุ้นของบริษัทฯ (บริษัทใหญ่) ในบริษัทย่อยและบริษัทร่วม ณ วันที่ 31 ธันวาคม 2561 :



2. ลักษณะการประกอบธุรกิจ

โครงสร้างรายได้ของบริษัทฯ บริษัทย่อยและบริษัทร่วม ในช่วง 3 ปีที่ผ่านมา

ชื่อบริษัท (สถานะ)	ผลิตภัณฑ์ หรือบริการที่สำคัญ	ร้อยละของ การถือหุ้น	2561		2560		2559	
			ล้านบาท	ร้อยละ	ล้านบาท	ร้อยละ	ล้านบาท	ร้อยละ
บมจ.ซัสโก้ (บริษัทใหญ่)	จำหน่ายน้ำมันเชื้อเพลิง ก๊าซธรรมชาติ ก๊าซปิโตรเลียมเหลว และน้ำมันหล่อลื่น	-	18,283.16	52.33	15,536.87	54.58	12,603.88	54.02
บจ.ซัสโก้รีเทล ⁽¹⁾ (บริษัทย่อย)	จำหน่ายน้ำมันเชื้อเพลิง และร้านสะดวกซื้อ ผ่านสถานีบริการ	99.99	0.02	0.00	0.08	0.00	24.20	0.10
บจ.น้ำมันสยามมงคล (บริษัทย่อย)	จำหน่ายน้ำมันเชื้อเพลิง ก๊าซปิโตรเลียมเหลว น้ำมันเตา และร้านสะดวกซื้อ ผ่านสถานีบริการ	99.99	2,451.43	7.02	1,099.93	3.86	568.27	2.44
บจ.สิริเจริญวัฒนา (บริษัทย่อย)	รับจ้างบริหารและให้เช่าพื้นที่ สถานีบริการก๊าซธรรมชาติ	99.99	34.38	0.10	39.25	0.14	41.10	0.18
บจ.ซัสโก้ คีลเลอร์ส (บริษัทย่อย)	จำหน่ายน้ำมันเชื้อเพลิง	100.00	13,931.85	39.87	11,537.03	40.53	9,776.87	41.91
บจ.ซัสโก้ รีเทล พร็อพ เพอร์ตี้ (บริษัทย่อย)	ให้เช่าที่ดินและ สถานีบริการน้ำมัน	ทางอ้อมผ่าน บจ.ซัสโก้ คีลเลอร์ส 100.00	31.74	0.09	35.59	0.13	42.50	0.18
บจ.ซัสโก้ มาร์เก็ตติ้ง (บริษัทย่อย)	จำหน่ายน้ำมันเชื้อเพลิงและ การให้เช่าสิทธิการใช้ เครื่องหมายการค้า	ทางอ้อมผ่าน บจ.ซัสโก้ คีลเลอร์ส 100.00	35.04	0.10	72.31	0.26	73.24	0.31
บจ.ซัสโก้ พร็อพเพอร์ตี้ (บริษัทย่อย)	ให้เช่าที่ดินและ สถานีบริการน้ำมัน	ทางตรงร้อยละ 0.76 และทางอ้อมผ่าน บจ.ซัสโก้ คีลเลอร์ส ร้อยละ 99.24	35.94	0.10	31.96	0.11	40.61	0.17
บจ.สยามมงคลเดินเรือ (บริษัทร่วม)	ขนส่งทางน้ำ	18.69	106.85	0.31	85.08	0.30	116.49	0.50
บจ.สยามธนันชาเดินเรือ (บริษัทร่วม)	ขนส่งทางน้ำ	ทางอ้อมผ่าน บจ. สยามมงคลเดินเรือ 18.69	29.72	0.08	25.91	0.09	42.74	0.18
รวมทุกบริษัท			34,940.13	100.00	28,464.01	100.00	23,329.90	100.00

หมายเหตุ ⁽¹⁾ ชำระบัญชี เมื่อวันที่ 11 กันยายน 2561

2.1 ลักษณะของผลิตภัณฑ์

ผลิตภัณฑ์ของบริษัทฯ และบริษัทย่อย คือ น้ำมันเชื้อเพลิง ได้แก่ น้ำมันเบนซิน แก๊สโซฮอล์ 95 และ 91 แก๊สโซฮอล์ E 20 และ E 85 น้ำมันดีเซลหมุนเร็ว น้ำมันดีเซลหมุนเร็ว B20 น้ำมันเครื่องบิน ก๊าซธรรมชาติ (NGV) ก๊าซปิโตรเลียมเหลว (LPG) และน้ำมันหล่อลื่นที่ใช้กับเครื่องยนต์ชนิดต่างๆ

การดำเนินธุรกิจของบริษัทฯ อยู่ภายใต้พระราชบัญญัติควบคุมน้ำมันเชื้อเพลิง พ.ศ. 2542 ซึ่งมีสาระสำคัญเกี่ยวกับวิธีการเก็บรักษาน้ำมันเชื้อเพลิง และข้อกำหนดในการก่อสร้างสถานบริการน้ำมัน และพระราชบัญญัติการค้าน้ำมันเชื้อเพลิง พ.ศ. 2543 ซึ่งมีสาระสำคัญเกี่ยวกับปริมาณการค้าประจำปี และการสำรองน้ำมันเชื้อเพลิง บริษัทฯ เป็นผู้ค้าน้ำมันที่ได้รับอนุญาตตามมาตรา 7 แห่งพระราชบัญญัติการค้าน้ำมันเชื้อเพลิง พ.ศ. 2543 ซึ่งมีปริมาณการค้าน้ำมันรวมกันทุกชนิดปีละหนึ่งแสนเมตริกตันขึ้นไป จึงมีหน้าที่ต้องสำรองน้ำมันตามกฎหมายในอัตราร้อยละ 1 และร้อยละ 7 ของปริมาณการค้าประจำปีที่ได้ได้รับความเห็นชอบจากกระทรวงพลังงาน สำหรับน้ำมันที่ซื้อจากในประเทศและนำเข้าจากต่างประเทศ ตามลำดับ

2.2 การตลาดและภาวะการแข่งขัน

2.2.1 นโยบายการแข่งขันและการจำหน่ายผลิตภัณฑ์

บริษัทฯ และบริษัทย่อยได้กำหนดนโยบายและลักษณะการตลาดของผลิตภัณฑ์ โดยมุ่งเน้นการจำหน่ายผ่านสถานบริการน้ำมันภายใต้เครื่องหมายการค้าของบริษัทฯ และจำหน่ายสู่ภาคอุตสาหกรรมต่างๆ เช่น อุตสาหกรรมการบิน การผลิตไฟฟ้า การก่อสร้าง การขนส่งและบริการ ทั้งที่เป็นผู้ใช้โดยตรงและแก่ผู้ค้าน้ำมันรายอื่นที่ซื้อน้ำมันไปจำหน่ายแก่ผู้บริโภคอีกทอดหนึ่ง ซึ่งรวมการจำหน่ายให้ผู้ค้าน้ำมันในประเทศเพื่อนบ้านด้วย

ในการขยายเครือข่ายสถานบริการน้ำมัน บริษัทฯ และบริษัทย่อยได้มุ่งเน้นที่เขตชุมชนขนาดใหญ่ สถานที่ท่องเที่ยวในต่างจังหวัดและกรุงเทพมหานครเป็นหลัก ได้จัดให้มีบริการที่ครบวงจรในสถานบริการน้ำมันขนาดใหญ่ภายในเขตเมือง หรือบนถนนสายหลักที่สำคัญที่มีความต้องการใช้น้ำมันเชื้อเพลิงมาก และได้ลงทุนในสถานบริการน้ำมันขนาดกลางที่ให้ผลตอบแทนคุ้มค่าด้วยการเลือกรูปแบบการก่อสร้างที่เหมาะสมกับแต่ละท้องที่และสถานบริการน้ำมันขนาดเล็กซึ่งลงทุนน้อยและคืนทุนเร็วบนถนนสายรองซึ่งเชื่อมระหว่างอำเภอที่มีความต้องการใช้น้ำมันไม่สูงนัก

สำหรับการลงทุนในสถานบริการน้ำมันนั้น บริษัทฯ อาจจะเป็นผู้ลงทุนเองทั้งหมด หรือบางส่วน หรือให้ผู้ประกอบการสถานบริการน้ำมันลงทุนทั้งหมด ทั้งนี้ แล้วแต่ความเหมาะสม

ส่วนการตั้งราคาขายปลีกของผลิตภัณฑ์น้ำมันเชื้อเพลิง และน้ำมันหล่อลื่น บริษัทฯ และบริษัทย่อยจะพิจารณาจากสภาพการแข่งขันในแต่ละพื้นที่เป็นหลัก โดยจะตั้งราคาขายผลิตภัณฑ์ดังกล่าวต่ำกว่าราคาของสถานบริการน้ำมันของผู้ค้ารายใหญ่เล็กน้อย เพื่อเป็นแรงจูงใจให้ลูกค้าใช้บริการและผลิตภัณฑ์ของบริษัทฯ และบริษัทย่อย

2.2.2 สภาพการแข่งขันภายในอุตสาหกรรม

ผลการนำระบบราคาน้ำมันลอยตัวมาใช้ ประกอบกับการปรับลดกฎเกณฑ์การอนุญาตก่อสร้างสถานบริการน้ำมันให้สะดวกมากขึ้น ส่งผลให้ผู้ค้าน้ำมันต่างพยายามแย่งชิงส่วนแบ่งตลาดด้วยการเพิ่มจำนวนสถานบริการน้ำมันและการลงทุนขยายวงจรธุรกิจในสถานบริการต่างๆ ของตน อีกทั้งได้มีผู้ค้าน้ำมันรายย่อยลงทุนตั้งสถานบริการน้ำมันขึ้นด้วย ดังนั้น สภาพการแข่งขันของสถานบริการน้ำมันจึงเพิ่มขึ้นมาก ผู้ค้าน้ำมันต้องใช้กลยุทธ์ในการตลาดที่จะดึงดูดลูกค้าให้มาซื้อสินค้าและเป็นลูกค้าประจำของตน

ผู้ค้าน้ำมันที่มีขนาดใหญ่และขนาดกลางในประเทศ ซึ่งมีคลังน้ำมันเป็นของตนเอง มีดังนี้ :

ผู้ค้าน้ำมันขนาดใหญ่ ได้แก่

- บริษัท ปตท. จำกัด (มหาชน)
- บริษัท เอสโซ่ (ประเทศไทย) จำกัด (มหาชน)
- บริษัท เชลล์แห่งประเทศไทย จำกัด
- บริษัท บางจาก คอร์ปอเรชั่น จำกัด (มหาชน)
- บริษัท เชฟรอน (ไทย) จำกัด
- บริษัท ไออาร์พีซี จำกัด (มหาชน)

ผู้ค้าน้ำมันขนาดกลาง ได้แก่ :

- บริษัท ซัสโก้ จำกัด (มหาชน)
- บริษัท ระยองเฟิฟว จำกัด (มหาชน)
- บริษัท พีทีจี เอ็นเนอยี จำกัด (มหาชน)
- บริษัท สยามเคมี จำกัด (มหาชน)
- บริษัท พี.ซี.สยามปิโตรเลียม จำกัด
- บริษัท คอสโมออยล์ จำกัด

นอกจากนี้ ยังมีผู้ค้าน้ำมันขนาดเล็ก ได้แก่ ผู้ค้าน้ำมันที่มีปริมาณการค้าน้ำมันไม่สูง และมีสถานบริการน้ำมัน ซึ่งมีได้ใช้เครื่องหมายการค้าของผู้ค้าน้ำมันขนาดใหญ่ หรือขนาดกลางอีกด้วย

2.2.3 ศักยภาพในการแข่งขัน

เนื่องจากมีจำนวนสถานบริการเพิ่มมากขึ้น ทำให้รัฐบาลต้องออกมาตรการทางกฎหมายควบคุมคุณภาพน้ำมันอย่างเข้มงวด ทั้งนี้ เพื่อป้องกันไม่ให้ผู้บริโภคได้รับความเดือดร้อนจากการจำหน่ายน้ำมันที่ไม่ได้คุณภาพ ซึ่งในเรื่องดังกล่าวนี้ บริษัทฯ และบริษัทย่อยได้ให้ความสำคัญต่อเรื่องการควบคุมคุณภาพของน้ำมันและบริการอย่างเคร่งครัดเสมอมา และตั้งแต่วันที่ 13 มกราคม 2547 ได้รับอนุญาตให้ใช้เครื่องหมายรับรองระบบควบคุมคุณภาพน้ำมันเชื้อเพลิงจากกรมธุรกิจพลังงาน กระทรวงพลังงาน และได้เข้าร่วมโครงการพัฒนาสถานบริการน้ำมันเต็มลิตรของกรมการค้าภายใน กระทรวงพาณิชย์อีกด้วย

จุดเด่นและจุดด้อยของบริษัทฯ และบริษัทย่อย เมื่อเปรียบเทียบกับผู้ค้าน้ำมันรายอื่น

จุดเด่น

- บริษัทฯ และบริษัทย่อย เป็นผู้จัดหา จัดส่ง และดำเนินการด้านการตลาดเอง ทำให้มีความคล่องตัวในการดำเนินธุรกิจ และสามารถควบคุมคุณภาพของน้ำมัน นับตั้งแต่ที่คลังเก็บน้ำมันจนกระทั่งน้ำมันถึงสถานบริการน้ำมัน หรือลูกค้า
- บริษัทฯ และบริษัทย่อย มีสถานบริการขนาดใหญ่ที่มีบริการครบวงจรหลายแห่งในกรุงเทพมหานคร ปริมณฑล และจังหวัดใกล้เคียงที่มีความเจริญทางเศรษฐกิจสูงและมีการจราจรหนาแน่น มีขนาดกลางและขนาดเล็กในชุมชนตามท้องที่ต่างๆ
- บริษัทฯ และบริษัทย่อย มีความคล่องตัวในการหาพันธมิตรทางธุรกิจเพื่อเสริมสร้างบริการที่ครบวงจรในสถานบริการน้ำมัน และเปิดโอกาสให้ธุรกิจต่างๆ สามารถเช่าพื้นที่ในสถานบริการน้ำมันเพื่อดำเนินธุรกิจของตน สถานบริการน้ำมันเหล่านี้จึงมีบริการตามความต้องการของแต่ละท้องที่

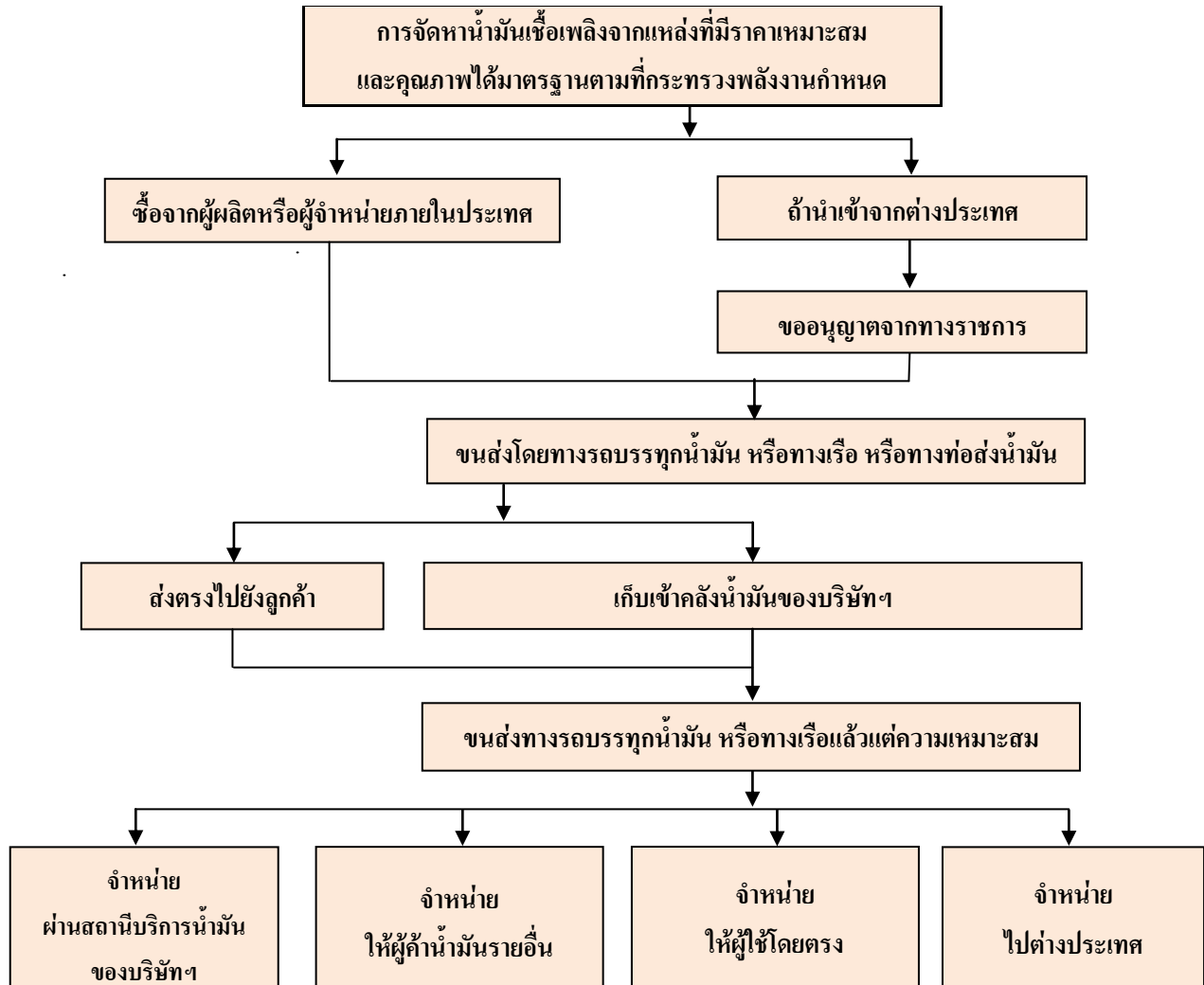
จุดด้อย

- บริษัทฯ และบริษัทย่อย ยังมีสถานบริการน้ำมันจำนวนน้อย เมื่อเทียบกับผู้ค้าน้ำมันรายใหญ่
- เครื่องหมายการค้ายังไม่เป็นที่รู้จักแพร่หลายทัดเทียมกับของผู้ค้าน้ำมันรายใหญ่

2.3 การจัดหาผลิตภัณฑ์เพื่อจำหน่าย

บริษัทฯ และบริษัทย่อยจัดหาน้ำมันเชื้อเพลิงทั้งหมดจากผู้ผลิตภายในประเทศ ซึ่งมีคุณภาพและมาตรฐานตามเกณฑ์ที่กระทรวงพลังงานกำหนดทุกประการ

2.3.1 ขั้นตอนการนำน้ำมันเชื้อเพลิงมาจำหน่าย สามารถอธิบายได้ตามแผนภูมิข้างล่างนี้



2.3.2 การจำหน่ายและช่องทางการจำหน่าย

บริษัทฯ และบริษัทย่อยจำหน่ายน้ำมันโดยผ่านช่องทางตามประเภทของลูกค้า ดังนี้ :

- (1) จำหน่ายให้ประชาชนใช้น้ำมันเชื้อเพลิงทั่วไป ผ่านสถานีบริการน้ำมัน ซึ่ง ณ วันที่ 31 ธันวาคม 2561 มีจำนวน 227 แห่ง กระจายอยู่เกือบทั่วประเทศ โดยบริษัทฯ ดำเนินการเองและให้ผู้สนใจดำเนินธุรกิจสถานีบริการน้ำมันเช่า ซึ่งในการคัดเลือกผู้ที่จะเช่าสถานีบริการน้ำมันเพื่อไปดำเนินการต่อ นั้น บริษัทฯ และบริษัทย่อยจะพิจารณาจากฐานะทางการเงินและประสิทธิภาพในการทำธุรกิจของผู้เช่าเป็นสำคัญ ส่วนในกรณีที่จะมีผู้ร่วมลงทุนเปิดสถานีบริการน้ำมัน บริษัทฯ จะพิจารณาคุณสมบัติและทำเลที่ตั้งของที่ดินที่ผู้ร่วมลงทุนจะนำมาดำเนินกิจการสถานีบริการน้ำมัน ว่ามีความเหมาะสมเพียงใด หากพิจารณาแล้ว เห็นว่าเหมาะสม บริษัทฯ จะเป็นผู้ออกแบบ และจัดหาอุปกรณ์และป้ายต่างๆตามมาตรฐานของบริษัทฯ ให้ โดยลูกค้าจะเป็นผู้ลงทุนก่อสร้างเอง

- (2) จำหน่ายให้แก่ผู้ใช้โดยตรง ที่มีกิจการประเภทธุรกิจการบิน รถ หรือเรือขนส่งสินค้าหรือคนโดยสาร
กิจการอุตสาหกรรมก่อสร้าง และอื่นๆ
- (3) จำหน่ายให้แก่ผู้ค้าน้ำมันรายอื่นซึ่งจะนำน้ำมันไปจำหน่ายต่อโดยผ่านระบบเครือข่าย และช่องทางการจำหน่ายของผู้ค้าน้ำมันเหล่านั้นไปสู่ผู้บริโภคอีกทอดหนึ่ง
- (4) จำหน่ายให้แก่ผู้ใช้และผู้ค้าน้ำมันในประเทศเพื่อนบ้านซึ่งจะนำน้ำมันไปใช้ หรือจำหน่ายต่อกับอีกทอดหนึ่ง

ปริมาณการจำหน่ายผลิตภัณฑ์ของบริษัทฯ และบริษัทย่อยในช่วงเวลา 3 ปีที่ผ่านมา แยกตามลักษณะลูกค้า

ประเภทลูกค้า	2561		2560		2559	
	ล้านลิตร	ร้อยละ	ล้านลิตร	ร้อยละ	ล้านลิตร	ร้อยละ
ก) ผู้ใช้น้ำมันทั่วไป	444.849	34.76	446.779	38.22	498.504	45.21
ข) ผู้ค้าน้ำมันในต่างประเทศ	455.027	35.54	401.398	34.33	325.980	29.57
ค) ผู้ใช้โดยตรง	316.504	24.72	256.424	21.93	266.029	24.13
ง) ผู้ค้าน้ำมันรายอื่น	63.929	4.98	64.528	5.52	12.023	1.09
รวมปริมาณการจำหน่าย	1,280.309	100.00	1,169.129	100.00	1,102.536	100.00

ในช่วงระยะเวลา 3 ปีที่ผ่านมา ไม่มีลูกค้ารายใดซื้อสินค้าเกินร้อยละ 30 ของรายได้รวมของบริษัทฯ และบริษัทย่อย

จำนวนสถานีบริการน้ำมันและส่วนแบ่งตลาดน้ำมันในปี 2561

หน่วยของยอดจำหน่าย : ล้านลิตร

บริษัท	จำนวน สถานี บริการ (แห่ง)	ร้อยละ	ยอด จำหน่าย ดีเซล	ส่วนแบ่ง ตลาด ร้อยละ	ยอด จำหน่าย B20	ส่วน แบ่ง ตลาด ร้อยละ	ยอด จำหน่าย เบนซิน 95	ส่วน แบ่ง ตลาด ร้อยละ	ยอด จำหน่าย เอท เอ 1	ส่วนแบ่ง ตลาด ร้อยละ	ยอด จำหน่าย แก๊ส โซฮอล์ 95	ส่วน แบ่ง ตลาด ร้อยละ	ยอด จำหน่าย แก๊ส โซฮอล์ 91	ส่วนแบ่ง ตลาด ร้อยละ	ยอด จำหน่าย แก๊สโซฮอล์ E20	ส่วน แบ่ง ตลาด ร้อยละ	ยอด จำหน่าย แก๊สโซฮอล์ E85	ส่วน แบ่ง ตลาด ร้อยละ	ยอด จำหน่าย รวม ประเภท 8	ส่วน แบ่ง ตลาด ร้อยละ
ปตท.	1,826	6.47	4,192.51	18.16	0.13	0.65	103.50	25.99	1,776.27	25.36	785.12	16.57	720.52	19.80	459.68	21.67	114.00	26.10	8,151.74	19.67
เชลล์	511	1.81	2,639.82	11.43	0.04	0.20	15.85	3.98	750.04	10.71	545.67	11.51	333.45	9.16	334.17	15.75	0.00	0.00	4,619.04	11.14
เอสโซ่	592	2.10	3,297.52	14.28	-	0.00	0.00	0.00	785.69	11.22	752.46	15.88	506.60	13.92	214.14	10.09	0.00	0.00	5,556.41	13.41
เชฟรอน	351	1.24	1,701.70	7.37	-	0.00	61.64	15.48	1,035.79	14.79	375.59	7.93	268.35	7.38	49.78	2.35	0.00	0.00	3,492.84	8.43
บางจาก	1,154	4.09	2,958.48	12.81	13.55	70.60	0.00	0.00	732.00	10.45	576.28	12.16	508.94	13.99	388.48	18.31	198.51	45.45	5,376.23	12.97
ซีสโก้	227	0.80	286.45	1.24	1.34	6.97	29.75	7.47	316.50	4.52	76.32	1.61	65.94	1.81	11.11	0.52	1.35	0.31	788.76	1.90
อื่นๆ	23,568	83.49	8,012.87	34.70	4.14	21.57	187.49	47.08	1,608.36	22.96	1,627.75	34.35	1,234.61	33.93	664.20	31.31	122.87	28.13	13,462.30	32.48
รวม	28,229	100.00	23,089.36	100.00	19.19	100.00	398.24	100.00	7,004.66	100.00	4,739.20	100.00	3,638.40	100.00	2,121.56	100.00	436.73	100.00	41,447.33	100.00

ที่มา : รวบรวมข้อมูลจากรายงานประจำเดือนของสำนักบริการธุรกิจและการสำรอน้ำมันเชื้อเพลิง กรมธุรกิจพลังงาน และข้อมูลของบริษัทฯ และบริษัทย่อย

ณ วันที่ 31 ธันวาคม 2561 สถานีบริการน้ำมันที่ใช้เครื่องหมายการค้าของบริษัทฯ มีจำนวน 227 แห่ง คิดเป็นประมาณร้อยละ 0.77 ของจำนวนสถานีบริการน้ำมันรวมทั้งประเทศ และมีส่วนแบ่งตลาดน้ำมันเฉลี่ยร้อยละ 1.90 ของตลาดรวม

ปริมาณการจำหน่ายแยกตามประเภทผลิตภัณฑ์ของบริษัทฯ และบริษัทย่อย ในช่วงเวลา 3 ปีที่ผ่านมา

หน่วย : ล้านลิตร

ผลิตภัณฑ์	2561	2560	2559
1. น้ำมันดีเซลหมุนเร็ว	411.194	397.220	400.081
2. น้ำมันดีเซลหมุนเร็ว B20	1.337	-	-
3. น้ำมันเบนซิน 95	33.043	41.367	44.345
4. น้ำมันเบนซิน 91	340.000	297.114	244.389
5. น้ำมันแก๊สโซฮอล์ 95	76.635	73.532	66.031
6. น้ำมันแก๊สโซฮอล์ 91	67.492	72.918	79.799
7. น้ำมันแก๊สโซฮอล์ E20	11.039	5.657	3.813
8. น้ำมันแก๊สโซฮอล์ E85	1.524	2.966	3.551
9. น้ำมันเครื่องบิน	316.504	256.424	235.368
10. ผลิตภัณฑ์น้ำมันหล่อลื่น	0.131	0.162	0.155
11. ก๊าซปิโตรเลียมเหลว	5.393	5.398	5.345
12. ก๊าซธรรมชาติ*	15.945	16.311	19.599
13. น้ำมันเตา	0.072	0.060	0.060
รวมปริมาณการจำหน่าย	1,280.309	1,169.129	1,102.536

* หน่วย : ล้านกิโลกรัม

2.3.3 การเก็บและส่งน้ำมันกับผลกระทบต่อสิ่งแวดล้อม

ในการเก็บและส่งน้ำมัน หากมีการรั่วไหลจะเกิดความเสียหายต่อสิ่งแวดล้อม ดังนั้น บริษัทฯ จึงได้กำหนดมาตรการในการควบคุมดูแลในเรื่องนี้อย่างเคร่งครัดทุกขั้นตอน เริ่มตั้งแต่การสูบน้ำมันจากเรือขึ้นสู่ถังเก็บ ซึ่งก่อนดำเนินการจะต้องมีการจัดวางทุ่นลอยกันน้ำมันรอบๆ เรือบรรทุกน้ำมัน เพื่อป้องกันและควบคุมน้ำมันที่หากเกิดรั่วไหลระหว่างสูบน้ำมันไม่ให้กระจายออกไปนอกพื้นที่

ส่วนบริเวณรอบถังเก็บน้ำมันก็มีราง และบ่อดักน้ำมันขนาดใหญ่ เพื่อป้องกันน้ำมันที่อาจรั่วไหลระหว่างการจ่ายให้รถน้ำมันมิให้กระจายออกไปสู่แหล่งน้ำภายนอก บ่อดักน้ำมันดังกล่าว มีเจ้าหน้าที่ผู้มีความรู้ความเข้าใจเรื่องการจัดเก็บกากน้ำมันดูแลทำความสะอาดอย่างน้อยเดือนละ 1 ครั้ง นอกจากนั้น บริษัทฯ ยังได้จ้างให้บริษัทสำรวจอิสระทำการตรวจสอบคุณภาพน้ำทั้งจากคั้งน้ำมันทั้ง 3 แห่ง เป็นประจำทุกเดือนอีกด้วย ทั้งนี้เพื่อให้แน่ใจว่าน้ำทั้งจากคั้งน้ำมันของบริษัทฯ มีคุณภาพสูงกว่าเกณฑ์มาตรฐานที่ราชการกำหนด และได้จัดส่งรายงานให้สำนักงานนโยบายและแผนสิ่งแวดล้อม และกรมเจ้าท่า ทุกๆ 3 เดือน บริษัทฯ ไม่เคยมีปัญหาใดๆ ที่กระทบต่อสิ่งแวดล้อม

ผลการตรวจสอบคุณภาพน้ำทิ้งในช่วง 3 ปีที่ผ่านมา มีค่าเฉลี่ยดังนี้ :

พารามิเตอร์ (Parameter)	หน่วย (Unit)	คลั่งราษฎร์บูรณะ (ค่าเฉลี่ย)			คลั่งสุราษฎร์ธานี (ค่าเฉลี่ย)			คลั่งสงขลา (ค่าเฉลี่ย)			มาตรฐาน น้ำทิ้ง อุตสาหกรรม
		2561	2560	2559	2561	2560	2559	2561	2560	2559	
1) ค่าความเป็นกรด-ด่าง (pH)	-	7.4	7.5	7.8	7.5	7.2	7.2	7.3	7.2	7.2	5.5 - 9.0
2) ค่าความต้องการออกซิเจนทางชีวภาพ (Biochemical Oxygen Demand ; BOD)	mg/L	5.4	10.9	9.9	3.9	8.9	7.3	2.0	1.9	1.8	ไม่เกิน 20
3) ค่าของแข็งแขวนลอย (Suspended Solids ; SS)	mg/L	12.8	3.0	6.0	-	-	-	-	-	-	ไม่เกิน 50
4) ค่าน้ำมันและไขมัน (Oil and Grease)	mg/L	3.0	3.0	1.5	-	-	-	-	-	-	ไม่เกิน 5

3. ปัจจัยความเสี่ยง

ความเสี่ยงของบริษัทฯ และบริษัทย่อยขึ้นอยู่กับปัจจัยที่สำคัญดังต่อไปนี้ :

3.1 ความผันผวนของราคาน้ำมัน

เนื่องจากราคาน้ำมันและต้นทุนน้ำมันภายในประเทศเปลี่ยนแปลงขึ้นลงตามราคาน้ำมันในตลาดโลกและอัตราแลกเปลี่ยนระหว่าง ดอลลาร์สหรัฐและเงินบาท โดยในแถบเอเชียตะวันออกเฉียงใต้ จะมีศูนย์กลางการซื้อขายอยู่ที่ประเทศ สิงคโปร์ ซึ่งในสถานการณ์ปัจจุบัน ราคาน้ำมันในตลาดโลกมีความผันผวนค่อนข้างมาก ทั้งในแง่ความรุนแรงและรวดเร็ว โดยเกิดจากปัจจัยทั้งทางด้านอุปสงค์และอุปทานของตลาด ทั้งนี้ ปัจจัยหลักที่ส่งผลกระทบต่ออุปสงค์นั้น เกิดจากความไม่แน่นอนในภาวะเศรษฐกิจโลก อันเนื่องมาจากผลกระทบจากสงครามการค้าระหว่างประเทศอเมริกาและจีนที่ไม่สามารถคาดการณ์ได้ เกิดจากผลกระทบของการออกจากประชาชาติยุโรปของสหราชอาณาจักร ตลอดจนการตื่นตัว เรื่องสภาวะโลกร้อน ที่สุดท้ายแล้วไปกดดันให้ลดการบริโภคพลังงานจากเชื้อเพลิงฟอสซิล ในขณะที่ปัจจัยด้านอุปทานนั้นได้รับผลกระทบทั้งในแง่บวกและแง่ลบ จากการพยายามลดกำลังการผลิตอย่างมีนัยสำคัญของผู้ผลิตในกลุ่มโอเปก เพื่อที่จะรักษาเสถียรภาพของราคาน้ำมันดิบในตลาดโลก การขาดเสถียรภาพด้านภูมิรัฐศาสตร์ในบรรดาชาติผู้ผลิตน้ำมัน โดยเฉพาะอย่างยิ่ง ประเทศเวเนซุเอล่าที่มีกำลังการผลิตน้ำมันดิบร้อยละ 1.5 ของโลก และการที่ผู้ผลิตน้ำมันจากชั้นหินดินดานในประเทศสหรัฐอเมริกาสามารถเพิ่มหรือลดกำลังการผลิตน้ำมันได้อย่างรวดเร็ว เป็นต้น

บริษัทฯ จึงได้กำหนดให้มีมาตรการติดตามความเคลื่อนไหวของราคาน้ำมันอย่างใกล้ชิด รวมถึงการวิเคราะห์แนวโน้มของราคาน้ำมัน เพื่อให้มั่นใจได้ว่าบริษัทฯ มีการวางแผนการซื้อและการเก็บสำรองน้ำมันในระดับที่เหมาะสม สามารถบริหารต้นทุนเพื่อแข่งขันกับตลาดได้อย่างมีประสิทธิภาพ

3.2 ความเสี่ยงในเรื่องความปลอดภัย

การก้าน้ำมันเชื้อเพลิงเป็นธุรกิจที่ต้องดูแลเรื่องความปลอดภัยเป็นพิเศษ เนื่องจากน้ำมันเชื้อเพลิงมีความไวไฟ ที่อาจก่อให้เกิดเพลิงไหม้และความเสียหายอย่างรุนแรงได้ บริษัทฯ และบริษัทย่อยตระหนักว่า ความปลอดภัยในเรื่องดังกล่าวเป็นสิ่งที่สำคัญยิ่ง จึงได้จัดให้ผู้มีหน้าที่เกี่ยวข้องเข้ารับการอบรมและฝึกซ้อมการดับเพลิงเป็นประจำ และได้จัดการฝึกซ้อมแผนป้องกันและระงับอัคคีภัยให้กับพนักงานของบริษัทฯ และบริษัทย่อยอย่างสม่ำเสมอ พร้อมทั้งได้ติดตั้งเครื่องมือและอุปกรณ์เพื่อป้องกันอัคคีภัย ตลอดจนดำเนินการในเรื่องอื่นๆ ที่เกี่ยวข้องกับความปลอดภัยให้เป็นไปตามข้อบังคับของราชการทุกประการ

3.3 ความเสี่ยงด้านการเงิน

ในปี 2561 บริษัทฯ ได้ขายน้ำมันไปต่างประเทศด้วย ทำให้มีรายรับที่เป็นเงินตราต่างประเทศจำนวนหนึ่ง ซึ่งส่วนใหญ่บริษัทฯ ได้บริหารจัดการความเสี่ยงของอัตราแลกเปลี่ยนด้วยการทำสัญญาซื้อขายเงินตราต่างประเทศล่วงหน้า บริษัทฯ ไม่มีการซื้อน้ำมันจากต่างประเทศในปี 2561 อย่างไรก็ตามในอนาคต บริษัทฯ อาจซื้อน้ำมันจากต่างประเทศเพื่อนำมาจำหน่ายต่อหากราคาน้ำมันที่นำเข้านั้นเมื่อรวมกับความเสี่ยงทางด้านอัตราแลกเปลี่ยนแล้ว ถูกกว่าราคาที่ซื้อจากภายในประเทศมากเพียงพอ

บริษัทฯ มีสภาพคล่องสูง มีอัตราส่วนหนี้สินต่อทุนต่ำที่ 0.64 เท่า หนี้สินส่วนใหญ่เป็นหนี้ที่เกิดขึ้นจากการกู้ยืมเพื่อซื้อสถานีบริการ

ณ วันสิ้นปี 2561 มีอัตราส่วนเงินทุนหมุนเวียน 1.01 เท่า และมีหนี้สินระยะยาวไม่สูงมาก ทำให้ดอกเบี้ยจากหนี้สินระยะยาวมีจำนวนไม่มาก ความเสี่ยงทางการเงิน ทั้งด้านสภาพคล่อง ดอกเบี้ยจ่าย และอัตราแลกเปลี่ยน จึงอยู่ในระดับต่ำ

4. สินทรัพย์ที่ใช้ในการประกอบธุรกิจ

4.1 สินทรัพย์ถาวร (ที่ดิน อาคารและอุปกรณ์) ของบริษัทฯ บริษัทย่อย และส่วนที่เช่าจากผู้อื่น

- ก. ที่ดินที่นำมาใช้ในการประกอบธุรกิจ แบ่งได้เป็นสองส่วนคือ ส่วนที่ใช้เป็นที่ตั้งของคลังเก็บน้ำมัน สถานีบริการ และสำนักงาน มีพื้นที่รวมทั้งสิ้น 655 - 2 - 27.40 ไร่ และส่วนที่ยังมิได้นำมาใช้ประโยชน์มีพื้นที่รวมทั้งสิ้น 257 - 0 - 00.70 ไร่

ที่ดินดังกล่าวข้างต้นอยู่ในกรุงเทพมหานคร ภาคกลาง ภาคอีสาน ภาคเหนือ และภาคใต้ โดยบริษัทฯ และบริษัทย่อยเป็นผู้มีสิทธิและกรรมสิทธิ์ในที่ดินเหล่านั้น ตามเอกสารสิทธิ์ น.ส.3 น.ส.3 ก และโฉนด บริษัทฯ และบริษัทย่อยได้ใช้ที่ดินบางแปลง รวมทั้งอาคารสิ่งปลูกสร้างและอุปกรณ์บางส่วนของตนเองเพื่อเป็นหลักทรัพย์ค้ำประกันวงเงินสินเชื่อที่ได้รับจากธนาคารพาณิชย์ ซึ่ง ณ วันที่ 31 ธันวาคม 2561 มีวงเงินรวมประมาณ 3,888 ล้านบาท นอกจากนี้ ยังมีที่ดินอีกส่วนหนึ่งที่บริษัทฯ และบริษัทย่อยได้เช่าเพื่อสร้างสถานีบริการน้ำมัน โดยได้จดทะเบียนการเช่าต่อสำนักงานที่ดิน ตามภูมิสำเนาที่ตั้งของที่ดินแปลงนั้นๆ ที่ดินเหล่านั้นบางแปลงมีการผูกพันตามสัญญาเช่าถึงปี 2580 และมีค่าเช่าที่จะต้องชำระรวมทั้งสิ้น 1,414 ล้านบาท

- ข. อาคาร คลังน้ำมัน และสถานีบริการน้ำมัน

อาคารส่วนใหญ่ที่ใช้ในการประกอบธุรกรรมต่างๆ ของบริษัทฯ และบริษัทย่อย เช่น อาคารสำนักงานใหญ่ อาคารของบริษัทย่อย คลังน้ำมันที่ใช้เก็บสินค้าไว้เพื่อรอการจำหน่ายหรือจ่ายไปตามสถานีบริการของลูกค้าและของบริษัทฯ และบริษัทย่อย และสถานีบริการน้ำมันที่จำหน่ายน้ำมันเชื้อเพลิงให้แก่ผู้บริโภค ตั้งอยู่บนที่ดินของบริษัทฯ แต่มีบางส่วนซึ่งเป็นส่วนน้อยที่ตั้งอยู่บนที่ดินที่บริษัทฯ ได้เช่าจากบุคคลอื่น

- ค. ยานพาหนะ

บริษัทฯ มียานพาหนะที่ใช้ในการดำเนินธุรกิจที่สำคัญ ได้แก่ รถบรรทุกน้ำมันแบบเดี่ยวจำนวน 5 คัน เพื่อใช้เสริมในการจัดส่งน้ำมันให้แก่ลูกค้าและสถานีบริการน้ำมันของบริษัทฯ และบริษัทย่อย

4.1.1 มูลค่าสินทรัพย์ถาวรตามบัญชีของบริษัทฯ และบริษัทย่อย ณ วันที่ 31 ธันวาคม 2561 ประกอบด้วย :

หน่วย : ล้านบาท

ประเภทสินทรัพย์	มูลค่าต้นทุน	มูลค่าตามบัญชีสุทธิ ⁽¹⁾
ที่ดิน อาคารและอุปกรณ์-ใช้งาน⁽²⁾		
ที่ดิน	1,059.86	1,040.32
อาคารสถานบริการ และส่วนปรับปรุงสถานบริการ	1,083.08	306.32
คลังน้ำมัน ถังน้ำมัน ตู้จำหน่ายน้ำมัน อุปกรณ์ปฏิบัติการ ระบบไฟฟ้า และอื่นๆ	781.78	173.16
เครื่องตกแต่ง และเครื่องใช้สำนักงาน	77.71	18.55
ยานพาหนะ	45.72	6.46
งานก่อสร้างอื่น	25.93	25.93
รวม	3,074.08	1,570.74
อสังหาริมทรัพย์เพื่อการลงทุน⁽³⁾		
ที่ดิน	603.80	603.80
สถานบริการ	1,077.63	265.12
รวม	1,681.43	868.92

4.1.2 รายละเอียดของสินทรัพย์ถาวรที่สำคัญ ณ วันที่ 31 ธันวาคม 2561 มีดังนี้ :

รายการ	ขนาด/จำนวน
1. ที่ดิน	
1.1 ที่ดินที่เป็นที่ตั้งของคลังน้ำมันราษฎร์บูรณะ แขวงบางปะกอก เขตราษฎร์บูรณะ กรุงเทพมหานคร ⁽⁴⁾	0 - 3 - 75 ไร่
1.2 ที่ดินที่เป็นที่ตั้งของคลังน้ำมันสุราษฎร์ธานี ตำบลบางกุ้ง อำเภอเมือง จังหวัดสุราษฎร์ธานี	41 - 2 - 13.70 ไร่
1.3 ที่ดินที่เป็นที่ตั้งของคลังน้ำมันสงขลา ตำบลหัวเขาและตำบลสทิงหม้อ อำเภอเมือง จังหวัดสงขลา	86 - 3 - 79.20 ไร่
1.4 ที่ดินที่เป็นที่ตั้งของสถานบริการ และที่ว่างเปล่าของบริษัทฯ และบริษัทย่อย	912 - 2 - 28.10 ไร่
1.5 ที่ดินที่เป็นที่ตั้งของสถานบริการที่บริษัทฯ และบริษัทย่อย เข้าดำเนินการ	301 - 2 - 93.04 ไร่
2. รถยนต์บรรทุกน้ำมัน	
รถบรรทุกน้ำมันแบบเดี่ยว	5 คัน

หมายเหตุ

- (1) คือมูลค่าต้นทุนของสินทรัพย์หักด้วยค่าเสื่อมราคาสะสม ค่าเผื่อการด้อยค่าของสินทรัพย์ ค่าเสื่อมราคาสะสมดังกล่าวคำนวณโดยวิธีเส้นตรงตามอายุการใช้งาน โดยประมาณและอายุสัญญาเช่าของสินทรัพย์ แต่อายุการใช้งานจริงจะนานกว่าที่ประมาณไว้ เพราะบริษัทฯ และบริษัทย่อย ได้จัดให้มีการบำรุงรักษาและปรับปรุงซ่อมแซมสินทรัพย์ให้มีสภาพดีอยู่เสมอ
- (2) หมายถึง สินทรัพย์ที่บริษัทฯ และบริษัทย่อยมีไว้ใช้งานเอง
- (3) หมายถึง สินทรัพย์ที่บริษัทฯ และบริษัทย่อยมี แต่มิได้ใช้งาน จึงให้ผู้อื่นเช่า
- (4) เป็นที่ดินที่บริษัทฯ เช่าจากสำนักงานทรัพย์สินส่วนพระมหากษัตริย์ จำนวน 6 - 3 - 84.80 ไร่ เช่าจากบริษัท น้ำมันสยามมงคล จำกัด จำนวน 1 - 2 - 29.30 ไร่ และเป็นของบริษัทฯ จำนวน 0 - 3 - 75 ไร่

4.2 นโยบายการลงทุนในบริษัทย่อยและบริษัทร่วม

บริษัทฯ มีนโยบายการลงทุนในธุรกิจที่เกี่ยวข้องกับธุรกิจพลังงาน โดยเน้นธุรกิจที่ต่อยอดจากธุรกิจเดิมของบริษัทฯ เพื่อเป็นการขยายบริการ ฐานลูกค้า ตลอดจนเพิ่มแหล่งที่มาของรายได้ ซึ่งจะทำให้บริษัทฯ มีความมั่นคงอย่างยั่งยืนยิ่งขึ้น ณ วันที่ 31 ธันวาคม 2561 บริษัทฯ มีเงินลงทุนในบริษัทย่อยและบริษัทร่วมดังต่อไปนี้ :

ชื่อบริษัท	ประเภทและลักษณะธุรกิจ	ทุนที่ชำระแล้ว (ล้านบาท)	ร้อยละของการถือหุ้น	มูลค่าเงินลงทุนของบริษัทฯ ตามวิธีราคาทุน (ล้านบาท)	มูลค่าเงินลงทุนของบริษัทฯ ตามวิธีส่วนได้เสีย (ล้านบาท)	ผู้ถือหุ้นรายใหญ่ และร้อยละของการถือหุ้น
บริษัทย่อย						
1. บจ.น้ำมันสยามมงคล	จำหน่ายน้ำมันเชื้อเพลิง ก๊าซปิโตรเลียมเหลว น้ำมันเตา และร้านสะดวกซื้อ ผ่านสถานีบริการ	48.00	99.99	47.999	-	บมจ.ซีเอสไอ ร้อยละ 99.99
2. บจ.ศิริเจริญวัฒนา	รับจ้างบริหารและให้เช่าพื้นที่ในสถานีบริการ ก๊าซธรรมชาติ	120.00	99.99	120.000	-	บมจ.ซีเอสไอ ร้อยละ 99.99
3. บจ.ซีเอสไอ คีลเลอร์ส	จำหน่ายน้ำมันเชื้อเพลิง	2,364.83	100.00	1,754.270	-	บมจ.ซีเอสไอ ร้อยละ 100.00
4. บจ.ซีเอสไอ รีเทล พร็อพเพอร์ตี้	ให้เช่าที่ดินและสถานีบริการน้ำมัน	100.00				
5. บจ.ซีเอสไอ มาร์เก็ตติ้ง	จำหน่ายน้ำมันเชื้อเพลิง และการให้เช่าสิทธิการใช้เครื่องหมายการค้า	700.00				
6. บจ.ซีเอสไอ พร็อพเพอร์ตี้	ให้เช่าที่ดินและสถานีบริการน้ำมัน	1,340.00				
บริษัทร่วม						
1. บจ.สยามมงคลเดินเรือ	ขนส่งทางน้ำ	130.00	18.69	21.322	21.322	บมจ.ซีเอสไอ ร้อยละ 18.69
2. บจ.สยามธันยาเดินเรือ	ขนส่งทางน้ำ	40.00	18.69			บมจ. ซีเอสไอ ถือหุ้นทางอ้อม ผ่าน บจ.สยามมงคลเดินเรือ ร้อยละ 18.69

4.3 ราคาประเมินสินทรัพย์

ในปี 2561 บริษัทฯ และบริษัทย่อย ไม่มีการประเมินราคาสินทรัพย์ใหม่

5. ข้อพิพาททางกฎหมาย

ในปี 2561 ทั้งบริษัทฯ และบริษัทย่อยไม่มีข้อพิพาททางกฎหมายซึ่งอยู่ในข่ายที่จะต้องรายงานตามประกาศคณะกรรมการกำกับตลาดทุน ที่ ทอ.11/2552 เรื่อง “หลักเกณฑ์ เงื่อนไข และวิธีการรายงานการเปิดเผยข้อมูลเกี่ยวกับฐานะทางการเงินและผลการดำเนินงานของบริษัทที่ออกหลักทรัพย์” กล่าวคือ บริษัทฯ และบริษัทย่อยไม่มีคดีที่มีหรืออาจมีผลกระทบทางลบต่อสินทรัพย์ หรือต่อการดำเนินธุรกิจอย่างมีสาระและนัยสำคัญ

6. ข้อมูลทั่วไปและข้อมูลสำคัญอื่น

6.1 ข้อมูลทั่วไป

- ชื่อบริษัท : บริษัท ซัสโก้ จำกัด (มหาชน)
- ชื่อภาษาอังกฤษ : SUSCO Public Company Limited
- ประกอบธุรกิจหลัก : จำหน่ายน้ำมันเชื้อเพลิง*
- เครื่องหมายการค้า : รูปหยดน้ำมันและเครื่องหมาย “SUSCO”
- ทะเบียนเลขที่ : 0107536000064
- สำนักงานใหญ่ และคลังน้ำมัน
- มีที่ตั้ง ดังนี้ : ก.) สำนักงานใหญ่และคลังน้ำมันราษฎร์บูรณะ
ตั้งอยู่ ณ เลขที่ 139 ถนนราษฎร์บูรณะ แขวงบางปะกอก
เขตราษฎร์บูรณะ กรุงเทพมหานคร 10140
โทรศัพท์ : 0-2428-0029
โทรสาร : 0-2427-6270 และ 0-2427-6460
Website : www.susco.co.th
- : ข.) คลังน้ำมันสุราษฎร์ธานี
ตั้งอยู่ ณ เลขที่ 122 หมู่ 3 ถนนเลี้ยวเมือง ตำบลบางกุ้ง
อำเภอเมือง จังหวัดสุราษฎร์ธานี 84000
โทรศัพท์ : 0-7728-5131-3 โทรสาร : 0-7728-5134
- : ค.) คลังน้ำมันสงขลา
ตั้งอยู่ ณ เลขที่ 282 หมู่ 5 ตำบลสทิงหม้อ
อำเภอสทิงหม้อ จังหวัดสงขลา 90280
โทรศัพท์ 0-7433-1034-6 โทรสาร 0-7433-1039
- นายทะเบียนหลักทรัพย์ : บริษัท ศูนย์รับฝากหลักทรัพย์ (ประเทศไทย) จำกัด
ตั้งอยู่ ณ เลขที่ 93 อาคารตลาดหลักทรัพย์แห่งประเทศไทย
TOWER A ชั้น 14 ถนนรัชดาภิเษก แขวงดินแดง
เขตดินแดง กรุงเทพมหานคร 10400
โทรศัพท์ : 0-2009-9000 โทรสาร: 0-2009-9991

ผู้สอบบัญชีของบริษัทฯ

- และบริษัทย่อย ประจำปี 2561 : 1. นายธนวุฒิ พิบูลย์สวัสดิ์ ผู้สอบบัญชีรับอนุญาต ทะเบียนเลขที่ 6699 หรือ
2. นางสาวพจนรัตน์ ศิริพิพัฒน์ ผู้สอบบัญชีรับอนุญาต ทะเบียนเลขที่ 9012 หรือ
3. นายพีระเดช พงษ์เสถียรศักดิ์ ผู้สอบบัญชีรับอนุญาต ทะเบียนเลขที่ 4752
แห่งบริษัท สอบบัญชีธรรมนิติ จำกัด
ตั้งอยู่ 178 อาคารธรรมนิติ ชั้น 6-7 ซอยเพิ่มทรัพย์ (ประชาชื่น 20) ถนนประชาชื่น
บางซื่อ กรุงเทพฯ 10800
โทรศัพท์ 0-2596-0500 โทรสาร 0-2596-0539

* มาตรา 4 แห่งพระราชบัญญัติควบคุมน้ำมันเชื้อเพลิง (ฉบับที่ 2) พ.ศ. 2550 กำหนดไว้ว่า “น้ำมันเชื้อเพลิง” หมายความว่า “(1) แก๊สธรรมชาติ
แก๊สปิโตรเลียมเหลว น้ำมันดิบ น้ำมันเบนซิน น้ำมันเชื้อเพลิงสำหรับเครื่องบิน น้ำมันก๊าด น้ำมันดีเซล น้ำมันเตา และน้ำมันหล่อลื่น

ชื่อและสถานที่ตั้งของนิติบุคคลที่บริษัทฯ ถือหุ้นตั้งแต่ร้อยละ 10 ขึ้นไป ณ วันที่ 31 ธันวาคม 2561

ชื่อบริษัท	ประเภทธุรกิจ	ทุนจดทะเบียน (บาท)	ทุนที่ชำระแล้ว (บาท)	จำนวนหุ้น ที่ชำระแล้ว (หุ้น)	มูลค่าที่ตรา ไว้ต่อหุ้น (บาท)	สัดส่วน การถือหุ้น (ร้อยละ)	ที่ตั้งสำนักงานใหญ่	โทรศัพท์
บริษัทย่อย :								
1. บริษัท น้ำมันสยาม มงคล จำกัด	จำหน่ายน้ำมันเชื้อเพลิง ก๊าซปิโตรเลียมเหลว น้ำมันเตา และร้าน สะดวกซื้อผ่านสถานี- บริการ	48,000,000	48,000,000	480,000	100.00	99.99	139 ถนนราษฎร์บูรณะ แขวงบางปะกอก เขตราษฎร์บูรณะ กทม. 10140	0-2428-0029
2. บริษัท ศิริเจริญ วัฒนา จำกัด	รับจ้างบริหารและ ให้เช่าพื้นที่ในสถานี- บริการก๊าซธรรมชาติ	120,000,000	120,000,000	1,200,000	100.00	99.99	105/2 หมู่ 17 แขวงบางระมาด เขตตลิ่งชัน กทม. 10170	0-2422-4427
3. บริษัท ชัสโก้ ดีลเลอร์ส จำกัด	จำหน่ายน้ำมันเชื้อเพลิง	2,364,833,150	2,364,833,150	94,593,326	25.00	100.00	139 ถนนราษฎร์บูรณะ แขวงบางปะกอก เขตราษฎร์บูรณะ กทม. 10140	0-2428-0029
4. บริษัท ชัสโก้ รีเทล พร็อพเพอร์ตี้ จำกัด	ให้เช่าที่ดินและ สถานีบริการน้ำมัน	100,000,000	100,000,000	1,000,000	100.00	บริษัทฯ ถือทางอ้อม ผ่าน บจ.ชัสโก้ ดีลเลอร์ส ร้อยละ 100.00	139 ถนนราษฎร์บูรณะ แขวงบางปะกอก เขตราษฎร์บูรณะ กทม. 10140	0-2428-0029
5. บริษัท ชัสโก้ มาร์เก็ตติ้ง จำกัด	จำหน่ายน้ำมันเชื้อเพลิง และให้เช่าสิทธิการใช้ เครื่องหมายการค้า	700,000,000	700,000,000	7,000,000	100.00	บริษัทฯ ถือทางอ้อม ผ่าน บจ.ชัสโก้ ดีลเลอร์ส ร้อยละ 100.00	139 ถนนราษฎร์บูรณะ แขวงบางปะกอก เขตราษฎร์บูรณะ กทม. 10140	0-2428-0029
6. บริษัท ชัสโก้ พร็อพเพอร์ตี้ จำกัด	ให้เช่าที่ดินและ สถานีบริการน้ำมัน	1,340,000,000	1,340,000,000	13,400,000	100.00	บริษัทฯ ถือ ทางตรงร้อยละ 0.76 และทางอ้อมผ่าน บจ.ชัสโก้ ดีลเลอร์ส ร้อยละ 99.24	139 ถนนราษฎร์บูรณะ แขวงบางปะกอก เขตราษฎร์บูรณะ กทม. 10140	0-2428-0029
บริษัทร่วม:								
7. บริษัท สยามมงคล เดินเรือ จำกัด	ขนส่งทางน้ำ	130,000,000	130,000,000	13,000,000	10	18.69	139 ถนนราษฎร์บูรณะ แขวงบางปะกอก เขตราษฎร์บูรณะ กทม. 10140	0-2871-3302
8. บริษัท สยามธนชา เดินเรือ จำกัด	ขนส่งทางน้ำ	40,000,000	40,000,000	4,000,000	10	บริษัทฯ ถือทางอ้อม ผ่าน บจ.สยามมงคล เดินเรือ ร้อยละ 18.69	139 ถนนราษฎร์บูรณะ แขวงบางปะกอก เขตราษฎร์บูรณะ กทม. 10140	0-2871-3302

6.2 ข้อมูลสำคัญอื่น

ในปี 2561 บริษัทฯ ไม่มีข้อมูลสำคัญอื่นที่มีผลกระทบต่อการลงทุนอย่างมีนัยสำคัญ หากมี บริษัทฯ จะเปิดเผยให้ผู้เกี่ยวข้องทราบตามหลักเกณฑ์ที่สำนักงานคณะกรรมการกำกับดูแลหลักทรัพย์และตลาดหลักทรัพย์ และตลาดหลักทรัพย์แห่งประเทศไทยกำหนด