

ส่วนที่ 1

การประกอบธุรกิจ

1. นโยบายและภาพรวมการประกอบธุรกิจ

- นโยบายและเป้าหมายการประกอบธุรกิจ

บริษัทได้กำหนดนโยบายและทิศทางในการดำเนินธุรกิจ ตลอดจนแผนพัฒนาธุรกิจอย่างต่อเนื่อง เพื่อสร้างความเติบโตอย่างมั่นคงและความสามารถในการทำกำไรอย่างยั่งยืน ซึ่งจะเป็นประโยชน์ต่อผู้ถือหุ้นในระยะยาว นอกจากนี้ บริษัทยังให้ความสำคัญในเรื่องความโปร่งใสและความถูกต้อง และบริษัทเชื่อมั่นว่า การปฏิบัติตามหลักการกำกับดูแลกิจการที่ดีจะก่อให้เกิดประโยชน์สูงสุดแก่ผู้ถือหุ้นของบริษัท

- ความเป็นมา

บริษัท แสงกรี-ลา โฮเต็ล จำกัด (มหาชน) ก่อตั้งขึ้นเมื่อวันที่ 8 เดือนมกราคม 2524 โดยการร่วมมือกันของกลุ่มโรงงานน้ำตาลไทยรุ่งเรืองและนักลงทุนจากประเทศฮ่องกงโดยนายค็อก ฮ็อก เนียน (Mr. Kuok Hock Nien) มีวัตถุประสงค์เพื่อดำเนินธุรกิจโรงแรมชั้น 1 (First class) เป็นอาคารสูง 25 ชั้น โดยมีลานจอดรถเอลิคอปเตอร์อยู่บนชั้น 25 มีจำนวนห้องพัก 682 ห้อง พร้อมห้องอาหาร ห้องประชุม และห้องจัดเลี้ยง และสิ่งอำนวยความสะดวกอื่นๆ ครบถ้วน ตั้งอยู่บนที่ดินซึ่งบริษัทเป็นเจ้าของกรรมสิทธิ์ เนื้อที่ 12 ไร่ 2 งาน 63 ตารางวา บริษัทฯ ได้รับการส่งเสริมการลงทุนตามพระราชบัญญัติส่งเสริมการลงทุนพ.ศ. 2520 โดยได้รับสิทธิพิเศษในการยกเว้นอากรขาเข้าและหรือภาษีการค้าสำหรับเครื่องจักรและอุปกรณ์ที่สั่งเข้ามาจากต่างประเทศ

บริษัทฯ เริ่มเปิดดำเนินการบางส่วนในเดือนมีนาคม พ.ศ. 2529 และเปิดดำเนินการเต็มโครงการในเดือนสิงหาคม พ.ศ. 2529

ต่อมาในปี 2531 บริษัทฯ ได้ซื้อที่ดินเพิ่มเติมเนื้อที่ 5 ไร่ 2 งาน 75 ตารางวา ซึ่งติดกับอาคารจอดรถของโรงแรมเพื่อสร้างโรงแรมหลังใหม่ ซึ่งเรียกว่า “กรุงเทพวิง” ประกอบด้วยอาคาร 3 หลัง คืออาคารโรงแรมสูง 16 ชั้น จำนวนห้องพัก 174 ห้อง อาคารสำนักงานให้เช่าและศูนย์การค้า สูง 10 ชั้น และอาคารจอดรถ สูง 10 ชั้น อาคารสำนักงานมีพื้นที่ให้เช่าสำหรับสำนักงาน 7,000 ตารางเมตร พื้นที่ให้เช่าสำหรับร้านค้า 3,000 ตารางเมตร ซึ่งการก่อสร้างอาคารโรงแรมหลังใหม่นี้ได้รับการส่งเสริมการลงทุนจากสำนักงานคณะกรรมการส่งเสริมการลงทุน โดยได้รับสิทธิพิเศษยกเว้นอากรขาเข้าและหรือภาษีการค้าครึ่งหนึ่งสำหรับเครื่องจักรที่นำเข้า อาคารโรงแรมหลังใหม่ได้เปิดดำเนินการเมื่อเดือนสิงหาคม พ.ศ. 2534

ในปี 2531 บริษัทฯ ได้ซื้อที่ดินที่เชียงใหม่ซึ่งตั้งอยู่ที่ถนนช้างคลาน อำเภอเมือง จังหวัดเชียงใหม่ เนื้อที่ 17 ไร่ 1 งาน 69 3/10 วา เพื่อสร้างโรงแรมระดับ 5 ดาวขึ้นอีกหนึ่งแห่ง แต่ภายหลังจากซื้อที่ดินแล้ว ภาวะเศรษฐกิจโดยรวมไม่เอื้ออำนวยและได้เกิดวิกฤตเศรษฐกิจหลายครั้ง ทำให้บริษัทฯ ระงับโครงการก่อสร้างโรงแรมที่เชียงใหม่

ไว้ก่อน ต่อมาในปลายปี 2546 บริษัทเห็นว่ารัฐบาลมีนโยบายที่แน่นอนในอันที่จะพัฒนาส่งเสริมให้เชียงใหม่เป็นศูนย์กลางการบินในเอเชียอาคเนย์ อีกทั้งมีโครงการพัฒนาเชียงใหม่ให้เป็นศูนย์กลางการประชุมนานาชาติด้วย บริษัทจึงได้เริ่มโครงการก่อสร้างโรงแรมแสงกรี-ลา เชียงใหม่ขึ้น โดยโครงการดังกล่าวได้รับการส่งเสริมการลงทุนจากสำนักงานคณะกรรมการส่งเสริมการลงทุน โดยได้รับการส่งเสริมให้ได้สิทธิในการนำคนต่างด้าวซึ่งเป็นช่างฝีมือหรือผู้ชำนาญการเข้ามาในราชอาณาจักร

โรงแรมแสงกรี-ลา เชียงใหม่ เป็นอาคารสูง 12 ชั้น มีห้องพัก 281 ห้อง ห้องอาหารและบาร์รวม 5 แห่ง ห้องจัดเลี้ยงและห้องจัดประชุมสัมมนา รวม 8 ห้อง ห้องแกรนด์บอลรูมขนาดใหญ่สามารถรองรับผู้เข้าร่วมงานได้ 1,600 คน หอประชุมขนาดใหญ่ 1 ห้อง และสิ่งอำนวยความสะดวกอื่นๆ ครบถ้วน ซึ่งโรงแรมแสงกรี-ลา เชียงใหม่ได้เริ่มเปิดให้บริการแล้วตั้งแต่วันที่ 22 ธันวาคม 2550

- การเปลี่ยนแปลงที่สำคัญ

ในระหว่างปี 2558 ที่ประชุมคณะกรรมการบริษัท เมื่อวันที่ 9 พฤศจิกายน 2558 ได้มีมติอนุมัติแต่งตั้งคณะกรรมการตรวจสอบชุดปัจจุบันที่จะครบวาระการดำรงตำแหน่งในวันที่ 15 พฤศจิกายน 2558 ให้กลับเข้ารับตำแหน่งต่อไปอีกวาระหนึ่งเป็นเวลา 2 ปี โดยมีขอบเขต หน้าที่และความรับผิดชอบดังเดิม

คณะกรรมการตรวจสอบของบริษัทประกอบด้วย

- | | |
|-------------------------|-----------------------------|
| 1. ประธานกรรมการตรวจสอบ | นายโกวิทย์ โปษยานนท์ |
| 2. กรรมการตรวจสอบ | นายไชยวัฒน์ บุนนาค |
| 3. กรรมการตรวจสอบ | นายเกล็ดชัย เบญจอาทรศิริกุล |

ในระหว่างปี 2558 ไม่มีการเปลี่ยนแปลงที่สำคัญในลักษณะการประกอบธุรกิจของบริษัท

- ภาพรวมการประกอบธุรกิจของบริษัท บริษัทย่อยและบริษัทร่วม

บริษัท แสงกรี-ลา โฮเต็ล จำกัด (มหาชน) ประกอบธุรกิจหลัก คือ การดำเนินธุรกิจโรงแรมชั้น 1 เพื่อให้เช่าที่พักอาศัย จำหน่ายอาหารและเครื่องดื่ม บริการจัดการประชุมและสัมมนา จัดเลี้ยง รวมถึงการให้บริการอื่นๆ อันเกี่ยวเนื่องกับธุรกิจโรงแรม และลงทุนในบริษัทอื่น บริษัทมีสถานประกอบการ 2 แห่ง คือ

1. โรงแรมแสงกรี-ลา กรุงเทพฯ
2. โรงแรมแสงกรี-ลา เชียงใหม่

ธุรกิจหลักของบริษัทย่อย คือ การลงทุนในบริษัทอื่น บริษัทมีบริษัทย่อย 1 แห่ง คือ บริษัท วัฒนธานี จำกัด (“วัฒนธานี”) จัดทะเบียนจัดตั้งในประเทศไทย โดยมีบริษัทเป็นผู้ถือหุ้นในอัตราร้อยละ 100 ธุรกิจหลักของวัฒนธานี คือ การลงทุนในบริษัทต่างๆ ดังนี้

1) บริษัท Apizaco จำกัด (“Apizaco”) เป็นบริษัทที่จดทะเบียนจัดตั้งในประเทศฮ่องกง (ถือหุ้นโดยวัฒนธานี ในอัตราร้อยละ 100) Apizaco ไม่ได้ประกอบธุรกิจอื่นใด นอกจากลงทุนในบริษัทอื่นๆ ดังนี้

1.1) ถือหุ้นในบริษัท แสงกรี-ลา เอเชีย จำกัด (“SA”) จำนวน 10,501,055 หุ้น หรือคิดเป็นร้อยละ 0.29 ของจำนวนหุ้นที่ออกจำหน่ายและชำระแล้ว

1.2) ถือหุ้นในบริษัท Zukerman จำกัด (“Zukerman”) ในอัตราร้อยละ 100 Zukerman เป็นบริษัทจดทะเบียนจัดตั้งในประเทศบริติช เวอร์จิน ไอส์แลนด์ (British Virgin Islands) Zukerman ไม่ได้ประกอบธุรกิจอื่นใดนอกจากลงทุนถือหุ้นในบริษัทในสหภาพพม่า 3 แห่ง ซึ่งถือเป็นบริษัทร่วม ดังนี้

1.2.1) บริษัท Traders Yangon จำกัด ในอัตราร้อยละ 23.53

1.2.2) บริษัท Shangri-La Yangon จำกัด ในอัตราร้อยละ 22.22

1.2.3) บริษัท Traders Square จำกัด ในอัตราร้อยละ 23.56

2) บริษัท Hasfield Holdings จำกัด (“Hasfield”) เป็นบริษัทจดทะเบียนจัดตั้งในประเทศสิงคโปร์ (ถือหุ้นโดยวัฒนธานีในอัตราร้อยละ 100) ปัจจุบัน Hasfield ไม่ได้ประกอบธุรกิจ

3) บริษัท ไทยรุ่งเรือง-เคอรี่ ดีเวลลอปเม้นท์ จำกัด (ถือหุ้นโดยวัฒนธานีในอัตราร้อยละ 57.33) ไม่ได้ประกอบกิจการอื่นใด นอกจากลงทุนถือหุ้นในบริษัท ทางยกระดับ ดอนเมือง จำกัด (มหาชน) ในอัตราร้อยละ 2.05 มูลค่าเงินลงทุนประมาณ 213 ล้านบาท

4) บริษัท เทรคเดอร์ส โฮเต็ล แอนด์ รีสอร์ท จำกัด (ถือหุ้นโดยวัฒนธานีในอัตราร้อยละ 100) เป็นบริษัทจดทะเบียนจัดตั้งในประเทศไทยและไม่ได้ประกอบกิจการอื่นใด

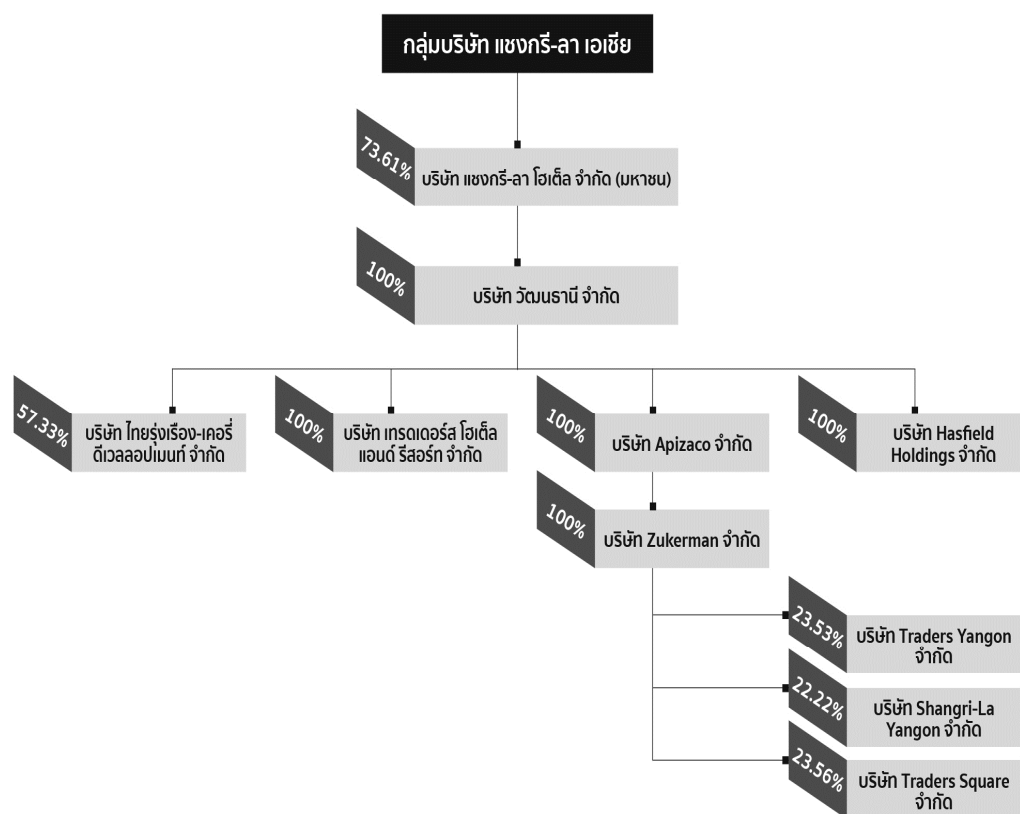
ธุรกิจหลักของบริษัทร่วม ทั้ง 3 แห่ง มีดังนี้

1) บริษัท Traders Yangon จำกัด ประกอบกิจการโรงแรม Sule Shangri-La ซึ่งเป็นโรงแรมสากลระดับห้าดาว ในเมืองย่างกุ้ง สหภาพพม่า เพื่อให้เช่าที่พักอาศัย จำหน่ายอาหารและเครื่องดื่มและบริการอื่นๆ อันเกี่ยวกับธุรกิจโรงแรม โรงแรม Sule Shangri-La เดิมชื่อโรงแรม Traders ได้เปิดดำเนินการมาตั้งแต่เดือนพฤศจิกายน 2539 และได้รับการยกระดับจากโรงแรมสี่ดาวเป็นโรงแรมสากลระดับห้าดาว และได้เปลี่ยนชื่อโรงแรมใหม่เป็น Sule Shangri-La Hotel เมื่อวันที่ 28 เมษายน 2557

2) บริษัท Shangri-La Yangon จำกัด เป็นบริษัทที่ทำธุรกิจเซอร์วิสอพาร์ทเมนต์ ชื่อ Shangri-La Residences, Yangon ในเมืองย่างกุ้ง สหภาพพม่า Shangri-La Residences มี 2 อาคาร อาคาร 1 เริ่มเปิดให้บริการเมื่อวันที่ 21 พฤศจิกายน 2556 และอาคาร 2 เปิดให้บริการเมื่อวันที่ 21 ตุลาคม 2557 มีห้องพักรวมทั้งสองอาคารจำนวน 240 ห้อง

3) บริษัท Traders Square จำกัด เป็นบริษัทที่ทำโครงการก่อสร้างศูนย์การค้าชื่อ Sule Square Mall & Offices, Yangon ที่เมืองย่างกุ้ง สหภาพพม่า โครงการได้เริ่มก่อสร้างเมื่อวันที่ 24 มีนาคม 2557 และคาดว่าจะสร้างเสร็จในเดือนกรกฎาคม 2559

-โครงสร้างการถือหุ้น



บริษัท	ทุนที่ออกจำหน่ายและเรียกชำระแล้ว	ประเภทธุรกิจ
1. บริษัท วัฒนธานี จำกัด เลขที่ 89 ซอยวัดสวนพลู ถนนเจริญกรุง แขวงบางรัก เขตบางรัก กรุงเทพมหานคร ประเทศไทย โทรศัพท์ : (66) 2236 7777	1,303 ล้านบาท	ลงทุนในบริษัทอื่น
2. บริษัท ไทยรุ่งเรือง-เคอรี่ ดีเวลลอปเม้นท์ จำกัด เลขที่ 89 อาคารเจ้าพระยาทาวเวอร์ ชั้น 9 ห้อง 901-903 ซอยวัดสวนพลู ถนนเจริญกรุง แขวงบางรัก เขตบางรัก กรุงเทพมหานคร ประเทศไทย โทรศัพท์ : (66) 2237 3737	231 ล้านบาท	ลงทุนในบริษัทอื่น
3. บริษัท เทคเคอร์ส โฮเต็ล แอนด์ รีสอร์ท จำกัด เลขที่ 89 อาคารเจ้าพระยาทาวเวอร์ ชั้น 9 ห้อง 903 ซอยวัดสวนพลู ถนนเจริญกรุง แขวงบางรัก เขตบางรัก กรุงเทพมหานคร ประเทศไทย โทรศัพท์ : (66) 2237 3737	0.2 ล้านบาท	ไม่ได้ประกอบกิจการ
3. บริษัท Apizaco จำกัด เลขที่ 683 เคอรี่ เซ็นเตอร์, ชั้น 28, คิงส์ โรด, แควร์รี่เบย์, ส่องกง โทรศัพท์ : (852) 2525 7211	206.46 ล้านเหรียญฮ่องกง	ลงทุนในบริษัทอื่น
4. บริษัท Hasfield Holdings จำกัด เลขที่ 1 กิมเส็ง พร้อมเมนาด, เกรทเวลด์ ซิตี #06-02, สิงคโปร์ โทรศัพท์ : (65) 6733 3600	34.22 ล้านเหรียญสิงคโปร์	ไม่ได้ประกอบกิจการ
5. บริษัท Zukerman จำกัด เลขที่ 683 เคอรี่ เซ็นเตอร์, ชั้น 28, คิงส์ โรด, แควร์รี่เบย์, ส่องกง โทรศัพท์ : (852) 2525 7211	1 เหรียญสหรัฐ	ลงทุนในบริษัทอื่น
6. บริษัท Traders Yangon จำกัด เลขที่ 223 ซูเล พาโกดา โรด, ยางกอน, เมียนมาร์ โทรศัพท์ : (951) 242828	21.60 ล้านจ๊าด	ธุรกิจโรงแรม
7. บริษัท Shangri-La Yangon จำกัด เลขที่ 223 ซูเล พาโกดา โรด, ยางกอน, เมียนมาร์ โทรศัพท์ : (951) 242828	11.88 ล้านจ๊าด	เซอร์วิสอพาร์ทเมนท์
8. บริษัท Traders Square จำกัด เลขที่ 223 ซูเล พาโกดา โรด, ยางกอน, เมียนมาร์ โทรศัพท์ : (951) 242828	0.52 ล้านจ๊าด	ศูนย์การค้าและ สำนักงานให้เช่า (อยู่ระหว่างก่อสร้าง)

2. ลักษณะการประกอบธุรกิจ

- โครงสร้างรายได้ของบริษัทและบริษัทร่วมที่ประกอบธุรกิจประเภทเดียวกัน

ธุรกิจหลัก	ประกอบกิจการโดย	ส่วนได้เสีย (%)	2558		2557		2556	
			รายได้		รายได้		รายได้	
			ล้านบาท	%	ล้านบาท	%	ล้านบาท	%
โรงแรม และ ห้องอาหาร	บริษัท แวงกรี-ลา โฮเต็ล จำกัด (มหาชน) :-	100%						
	1) โรงแรมแวงกรี-ลา กรุงเทพฯ							
	- รายได้ค่าห้องพัก		1,047.14	25.99	794.01	23.60	1,027.89	33.08
	- รายได้ค่าอาหารและเครื่องดื่ม		713.39	17.71	562.02	16.70	693.60	22.32
	- รายได้จากแผนกอื่นๆ		112.40	2.79	107.43	3.19	128.77	4.14
	- รายได้อื่นๆ		81.47	2.02	39.25	1.17	67.25	2.16
	รายได้รวม - โรงแรมแวงกรี-ลา กรุงเทพฯ		1,954.40	48.51	1,502.71	44.66	1,917.51	61.70
	2) โรงแรมแวงกรี-ลา เชียงใหม่	100%						
	- รายได้ค่าห้องพัก		329.16	8.17	271.40	8.06	242.63	7.80
	- รายได้ค่าอาหารและเครื่องดื่ม		147.49	3.66	130.78	3.89	123.95	3.99
	- รายได้จากแผนกอื่นๆ		19.23	0.48	17.02	0.51	17.58	0.57
	- รายได้อื่นๆ		0.12	0.003	1.61	0.05	7.64	0.25
	รายได้รวม - โรงแรมแวงกรี-ลา เชียงใหม่		496.00	12.31	420.81	12.51	391.80	12.61
	บริษัท Traders Yangon จำกัด	23.53%						
	- โรงแรมซูล แวงกรี-ลา							
	- รายได้ค่าห้องพัก		588.75	14.61	670.81	19.94	490.50	15.78
	- รายได้ค่าอาหารและเครื่องดื่ม		324.51	8.06	360.09	10.70	248.49	8.00
	- รายได้จากแผนกอื่นๆ		64.76	1.61	57.12	1.70	56.31	1.81
	- รายได้อื่นๆ		1.36	0.03	1.62	0.05	1.34	0.04
	รายได้รวม - โรงแรมซูล แวงกรี-ลา		979.38	24.31	1,089.64	32.39	796.64	25.63
	บริษัท Shangri-La Yangon จำกัด	22.22%						
	- แวงกรี-ลา เรสซิเดนส์ ย่านก๊วง							
	- รายได้ค่าห้องพักเช่าอพาร์ทเมนต์		589.21	14.62	348.79	10.36	1.75	0.06
	- รายได้ค่าอาหารและเครื่องดื่ม		4.26	0.11	2.36	0.07	0.04	0.001
	- รายได้อื่นๆ		5.72	0.14	0.30	0.01	-	-
	รายได้รวม - แวงกรี-ลา เรสซิเดนส์ ย่านก๊วง		599.19	14.87	351.45	10.44	1.79	0.06
	รายได้รวมทั้งหมด		4,028.97	100.00	3,364.61	100.00	3,107.74	100.00

รายได้ค่าห้องพักส่วนใหญ่เป็นรายได้จากลูกค้าต่างประเทศ ในขณะที่รายได้ค่าอาหารและเครื่องดื่มมีสัดส่วนรายได้จากลูกค้าต่างประเทศมากกว่าลูกค้าในประเทศเช่นกัน แต่ไม่สามารถระบุจำนวนได้เพราะไม่ได้ทำสถิติไว้

บริษัทย่อยและบริษัทร่วมอื่นนอกจากที่ได้กล่าวข้างต้นนี้ไม่มีรายได้ที่เกิดจากการให้บริการแก่บุคคลภายนอก

- ลักษณะของผลิตภัณฑ์หรือบริการ

- บริษัท แชนกรี-ลา โฮเต็ล จำกัด (มหาชน) และบริษัท Traders Yangon จำกัด

ทั้งสองบริษัทดังกล่าวข้างต้นเป็นบริษัทที่ประกอบธุรกิจโรงแรมและการให้บริการของโรงแรม โดยแบ่งการบริการของโรงแรมออกเป็น 3 ส่วนใหญ่ๆ คือ

1. การให้บริการด้านห้องพัก
2. การให้บริการด้านอาหารและเครื่องดื่ม
3. การให้บริการด้านอื่นๆ เช่น ชักรีด สื่อสารโทรคมนาคม ศูนย์ธุรกิจ ศูนย์สุขภาพ จัดเลี้ยง และประชุมสัมมนา

ลูกค้าของบริษัทส่วนใหญ่จะเป็นนักท่องเที่ยวต่างชาติที่เดินทางเข้ามาท่องเที่ยวในประเทศและนักท่องเที่ยวทั้งในประเทศและต่างประเทศ

- บริษัท Shangri-La Yangon จำกัด

เป็นบริษัทที่ทำโครงการ Shangri-La Residences, Yangon ซึ่งเป็นเซอร์วิสอพาร์ทเมนต์ในเมืองย่างกุ้ง สหภาพพม่า Shangri-La Residences มี 2 อาคาร อาคาร 1 เริ่มเปิดให้บริการเมื่อวันที่ 21 พฤศจิกายน 2556 และอาคาร 2 เปิดให้บริการเมื่อวันที่ 21 ตุลาคม 2557 มีห้องพักรวมทั้งสองอาคารจำนวน 240 ห้อง

- บริษัท วัฒนธานี จำกัด บริษัท ไทยรุ่งเรือง-เคอร์รี่ ดีเวลลอปเม้นท์ จำกัด บริษัท Apizaco จำกัด และบริษัท Zukerman จำกัด

ไม่มีผลิตภัณฑ์และบริการ เนื่องจากเป็นบริษัทที่ลงทุนถือหุ้นในบริษัทอื่น

- บริษัท Hasfield Holdings จำกัด และบริษัท เทรคเดอร์ส โฮเต็ล แอนด์ รีสอร์ท จำกัด

ไม่ได้ประกอบกิจการ

- บริษัท Traders Square จำกัด

เป็นบริษัทที่ทำโครงการก่อสร้างศูนย์การค้าและสำนักงานให้เช่าที่เมืองย่างกุ้ง สหภาพพม่า ขณะนี้โครงการอยู่ในระหว่างการก่อสร้าง

- วัฏจักรของการประกอบธุรกิจ

วัฏจักรของการประกอบธุรกิจขึ้นอยู่กับฤดูกาลท่องเที่ยวโดยแบ่งเป็น 2 ระยะคือ

- ช่วงฤดูกาลท่องเที่ยว (High Season) อยู่ระหว่างประมาณเดือนตุลาคมถึงเดือนมีนาคมซึ่งจะมีอัตราการเข้าพักเฉลี่ยประมาณร้อยละ 71

- ช่วงนอกฤดูกาลท่องเที่ยว (Low Season) อยู่ระหว่างประมาณเดือนเมษายนถึงเดือนกันยายนซึ่งจะมีอัตราการเข้าพักเฉลี่ยประมาณร้อยละ 59

- กำลังการผลิต และปริมาณการผลิต**โรงแรมแสงกรี-ลา กรุงเทพฯ**

โรงแรมแสงกรี-ลา กรุงเทพฯ เป็นโรงแรมระดับห้าดาวที่ตั้งอยู่ริมฝั่งแม่น้ำเจ้าพระยาและอยู่ใจกลางกรุงเทพมหานคร มีจำนวนห้องพักทั้งหมด 799 ห้อง และเซอร์วิสอพาร์ทเม้นท์จำนวน 24 ห้อง มีห้องอาหารและบาร์ให้บริการอาหารไทย จีน อิตาลี และนานาชาติรวม 11 แห่ง มีห้องจัดประชุม สัมมนาและจัดเลี้ยง จำนวน 18 ห้อง รวมถึงห้องแกรนด์บอลรูมที่มีพื้นที่หน้าห้องอันกว้างขวาง สามารถจุคนได้ถึง 2,000 คน เพียบพร้อมด้วยโสตทัศนูปกรณ์อันทันสมัย เหมาะสำหรับการจัดประชุม สัมมนาและการจัดเลี้ยง และยังมีศูนย์บริการธุรกิจที่พร้อมด้วยสิ่งอำนวยความสะดวกอันทันสมัย มีศูนย์สุขภาพซึ่งครบครันด้วยอุปกรณ์กีฬานานาชนิด สระว่ายน้ำกลางแจ้ง เซาว์น่า จากุซซี่ รวมถึงบริการนวดเพื่อสุขภาพด้วย นอกจากนี้ยังมีสปาที่เปิดให้บริการตั้งแต่ปี 2547 ซึ่งเป็นสปาระดับแนวหน้าแห่งหนึ่งของประเทศไทย และได้รับการตอบรับอย่างดีจากลูกค้า

อัตราการเข้าพักเฉลี่ยและอัตราค่าห้องพักเฉลี่ย ในระยะ 3 ปีที่ผ่านมา มีดังนี้ คือ

ปี	2558	2557	2556
อัตราการเข้าพักเฉลี่ย (%)	65.39	47.98	64.52
อัตราค่าห้องพักเฉลี่ย (บาท)	5,427	5,629	5,429

โรงแรมแสงกรี-ลา เชียงใหม่

โรงแรมแสงกรี-ลา เชียงใหม่ เป็นโรงแรมระดับห้าดาวที่ตั้งอยู่ใจกลางเมืองเชียงใหม่ มีจำนวนห้องพักทั้งหมด 281 ห้อง (รวมห้องชุดจำนวน 61 ห้องแล้ว) มีห้องอาหารและบาร์รวม 5 แห่ง ห้องจัดประชุมสัมมนาและจัดเลี้ยง จำนวน 8 ห้อง ห้องแกรนด์บอลรูมที่มีพื้นที่กว้างขวาง สามารถจุคนได้ถึง 1,600 คน เพียบพร้อมด้วยโสตทัศนูปกรณ์อันทันสมัย เหมาะสำหรับการจัดประชุม สัมมนาและการจัดเลี้ยง และยังมีหอประชุมขนาดใหญ่อีก 1 ห้อง พร้อมด้วยโสตทัศนูปกรณ์และสิ่งอำนวยความสะดวกอันทันสมัย มีศูนย์สุขภาพ สระว่ายน้ำกลางแจ้ง จากุซซี่ และยังมีสปาซึ่งมีพื้นที่กว้างขวาง ตั้งอยู่ด้านในห่างไกลจากสิ่งถนนปราชญ์จากเสียงรบกวนจากการจราจรและล้อมรอบไปด้วยต้นไม้และธรรมชาติที่จะทำให้ผู้มาใช้บริการได้รับความผ่อนคลายและความเป็นส่วนตัว

อัตราการเข้าพักเฉลี่ยและอัตราค่าห้องพักเฉลี่ย ในระยะ 3 ปีที่ผ่านมา มีดังนี้ คือ

ปี	2558	2557	2556
อัตราการเข้าพักเฉลี่ย (%)	76.68	70.09	71.81
อัตราค่าห้องพักเฉลี่ย (บาท)	4,222	3,813	3,324

- การตลาดและภาวะการแข่งขัน

- โรงแรมแสงกรี-ลา กรุงเทพฯ

ปี 2557 เศรษฐกิจของประเทศไทยอยู่ในช่วงวิกฤต จำนวนนักท่องเที่ยวลดลงจากสภาวะความตึงเครียดทางการเมือง ภาคการผลิตมีการชะลอตัวการจับจ่ายใช้สอยภาคเอกชนลดลง การเติบโตทางเศรษฐกิจในปี 2557 ลดลงเหลือร้อยละ 0.7 จากร้อยละ 2.9 ในปี 2556 อย่างไรก็ตามในปี 2558 การท่องเที่ยวมีการปรับตัวที่ดีขึ้นเนื่องจากราคาน้ำมันที่ปรับลดลงทั่วโลกทำให้คาดว่าเศรษฐกิจจะเริ่มฟื้นตัว

เศรษฐกิจของประเทศไทยมีการขยายตัวตลอดสามไตรมาสแรกของปี 2558 โดยเป็นผลมาจากการลงทุนโครงการขนาดใหญ่ของภาครัฐ และภาคเอกชนมีการใช้จ่ายเพิ่มขึ้นซึ่งเกิดจากการเติบโตที่แข็งแกร่ง ซึ่งมากพอที่จะชดเชยกับกำลังซื้อจากภายนอกประเทศที่ลดลง ตัวชี้วัดทางเศรษฐกิจเมื่อเร็วๆ นี้ชี้ให้เห็นว่าในไตรมาสสุดท้ายของปี 2558 เศรษฐกิจมีการชะลอตัว

โรงแรมแสงกรี-ลา กรุงเทพฯ มีอัตราการเข้าพักในไตรมาสแรกอยู่ที่ร้อยละ 75.88 และลดลงในไตรมาสที่สองและสามที่มีอัตราการเข้าพักร้อยละ 57.57 และร้อยละ 59.43 ซึ่งเป็นอัตราปกติในช่วงนอกฤดูการท่องเที่ยว ส่วนในไตรมาสที่มีอัตราการเข้าพักร้อยละ 68.80 เป็นผลให้โรงแรมมีอัตราการเข้าพักเฉลี่ยเมื่อสิ้นสุดปี 2558 อยู่ที่ร้อยละ 65.39 เทียบกับร้อยละ 47.98 ในปี 2557

ในช่วงสามไตรมาสแรกของปี 2557 จำนวนนักท่องเที่ยวที่เข้ามาในประเทศไทยลดลงอย่างมาก กล่าวคือ ลดลงจากช่วงเดียวกันของปีก่อนร้อยละ 10.28 แต่ช่วงปลายปีกลับมีนักท่องเที่ยวเพิ่มขึ้นจำนวนมากเมื่อเทียบกับปีก่อน ส่วนในปี 2558 จะเห็นว่านักท่องเที่ยวเดินทางเข้ามาเพิ่มขึ้นกว่า 5 ล้านคน เมื่อเทียบกับปี 2557 กล่าวคือ มีนักท่องเที่ยวเดินทางเข้ามาเพิ่มขึ้นเป็น 29.88 ล้านคน ถึงแม้ว่านักท่องเที่ยวที่เดินทางเข้ามาจะลดลงในช่วงเดือนกันยายน และเพิ่มขึ้นเพียงเล็กน้อยในไตรมาสที่สี่ มาจากเหตุการณ์ระเบิดเมื่อวันที่ 17 สิงหาคม 2558 ที่ศาลพระพรหมเอราวัณใจกลางกรุงเทพมหานคร และเหตุการณ์ดังกล่าวได้มีการเสนอข่าวไปทั่วโลก การที่นักท่องเที่ยวเพิ่มขึ้นในปี 2558 ส่วนใหญ่ที่เพิ่มขึ้นมาจากนักท่องเที่ยวชาวจีนที่เพิ่มขึ้น 3 ล้านคนเมื่อเทียบกับปี 2557 และปี 2558 เป็นอีกปีที่นักท่องเที่ยวชาวรัสเซียลดลงเกือบครึ่งหนึ่ง (ตามสถิติการท่องเที่ยวแห่งประเทศไทย)

จำนวนครั้งของการเดินทางเข้ามายังประเทศไทยของชาติต่างๆ 11 อันดับแรก ซึ่งคิดเป็นร้อยละ 69.80 ของจำนวนการเดินทางมายังประเทศไทยทั้งหมด เป็นดังนี้

<u>ประเทศ</u>	<u>ปี 2558</u>	<u>ปี 2557</u>	<u>เปลี่ยนแปลง (ร้อยละ)</u>
จีน	7,934,791	4,636,298	71.14
มาเลเซีย	3,423,397	2,613,418	30.99
ญี่ปุ่น	1,381,690	1,267,886	8.98
เกาหลี	1,372,995	1,122,566	22.31
ลาว	1,233,138	1,053,983	17.00
อินเดีย	1,069,149	932,603	14.64
สหราชอาณาจักร	946,919	907,877	4.30
สิงคโปร์	937,311	844,133	11.04
รัสเซีย	884,085	1,606,430	(44.97)
สหรัฐอเมริกา	867,520	763,520	13.62
ออสเตรเลีย	805,946	831,854	(3.11)
อื่นๆ	9,024,150	8,229,115	9.66
ยอดรวมทั้งหมด	29,881,091	24,809,683	20.44

ประเทศที่เดินทางเข้ามายังท่าอากาศยานสุวรรณภูมิมากที่สุด 11 อันดับแรกจากแหล่งข้อมูลทางตลาด

<u>ประเทศ</u>	<u>ปี 2558</u>	<u>ปี 2557</u>	<u>เปลี่ยนแปลง (ร้อยละ)</u>
จีน	3,844,110	2,112,581	81.96
ญี่ปุ่น	1,184,530	1,115,684	6.17
เกาหลี	984,105	741,303	32.75
อินเดีย	909,138	802,499	13.29
สหราชอาณาจักร	672,290	639,928	5.06
สหรัฐอเมริกา	619,640	544,944	13.71
เยอรมัน	565,341	518,397	9.06
สิงคโปร์	548,564	479,280	14.46
ฝรั่งเศส	472,080	451,785	4.49
ฮ่องกง	466,304	316,530	47.32
รัสเซีย	422,701	844,976	(49.97)
อื่นๆ	5,195,125	4,740,395	9.59
ยอดรวมทั้งหมด	15,883,928	13,308,302	19.35

สำหรับปี 2559 การท่องเที่ยวแห่งประเทศไทย (ททท.) จะมีโครงการส่งเสริมการท่องเที่ยวโดยมีเป้าหมายให้ประเทศไทยเป็นจุดหมายปลายทางของการท่องเที่ยวที่มีคุณภาพ โดยนำเสนอแนวคิดความเป็นไทยเป็นจุดขาย การท่องเที่ยวแห่งประเทศไทย คาดการณ์ว่าในปี 2559 จะมีนักท่องเที่ยวเข้ามาในประเทศไทยประมาณ 31 ล้านคน ซึ่งเพิ่มขึ้นจากปี 2558 ประมาณ 1.12 ล้านคน และมีการจัดโรดโชว์ไปยังประเทศเคนมาร์ก

นอร์เวย์ สวีเดน ฮังการี ใต้หวัน เกาหลีใต้ ญี่ปุ่น จีน และเมืองมัมไบและนิวเดลีของอินเดีย สิงคโปร์ มาเลเซีย ฟิลิปปินส์ เวียดนาม อินโดนีเซีย ออสเตรเลีย และนิวซีแลนด์ ตลาดเป้าหมายอื่น ๆ คือ กลุ่มประเทศความร่วมมืออ่าวอาหรับ GCC (Gulf Cooperation Council) ซึ่งได้แก่ สหรัฐอาหรับเอมิเรตส์ โอมาน และคูเวต และอียิปต์ อิหร่าน จอร์แดน เลบานอน ตุรกี คาซัคสถาน เคิร์กเมนิสถาน อุซเบกิสถาน และกลุ่มประเทศแอฟริกาเหนือ ซึ่งได้แก่ โมร็อกโก ตูนิเซีย และแอลจีเรีย ซึ่งเป็นตลาดที่มีความน่าสนใจ การท่องเที่ยวแห่งประเทศไทยจะสร้างเครือข่ายโดยการเชิญสมาคมการท่องเที่ยวระหว่างประเทศและผู้ประกอบการท่องเที่ยวของประเทศบราซิล และสเปน เข้ามาสัมมนาในประเทศไทย และยังมุ่งเน้นที่จะทำโรคโควิด-19 ไปยังประเทศกลุ่มอเมริกาใต้ ซึ่งได้แก่ อาร์เจนตินา และโคลอมเบีย และบริติชโคลัมเบียและอัลเบอร์ต้าในแคนาดา ไอร์แลนด์ กลาสโกว์ในสกอตแลนด์ เอคินบะระ วอร์ซอว์ในโปแลนด์ กลุ่มประเทศเครือรัฐเอกราช โอมาน และอาบูดาบีในสหรัฐอาหรับเอมิเรตส์

- โรงแรมแสงกรี-ลา เชียงใหม่

ในปีนี โรงแรมแสงกรี-ลา เชียงใหม่ มีผลประกอบการที่ดีสามารถสร้างรายได้ค่าห้องพักสูงกว่าที่ประมาณการณไว้ร้อยละ 3.36 ซึ่งส่วนใหญ่มาจากกลุ่มลูกค้า ทั่วไป กลุ่มลูกค้าจากบริษัทนำเที่ยว และกลุ่มลูกค้าจัดประชุมสัมมนา

แนวโน้มด้านธุรกิจในปีนียังคงเป็นไปในทิศทางที่ดี ยังมีความต้องการของผู้บริโภคที่เพิ่มขึ้นซึ่งก็เป็นการเปิดโอกาสให้โรงแรมในเชียงใหม่สามารถกำหนดราคาที่สูงขึ้นได้ กระนั้น โรงแรมแสงกรี-ลา เชียงใหม่ ยังคงดำเนินกลยุทธ์เพื่อรักษาส่วนแบ่งการตลาด โดยขยายช่วงเวลาโปรโมชั่นสำหรับลูกค้าในช่วงนอกฤดูกาลท่องเที่ยว เพื่อให้มั่นใจได้ว่า โรงแรมแสงกรี-ลา เชียงใหม่จะสามารถรักษาค่าแห่งผู้นำในธุรกิจโรงแรมในภูมิภาค โดยข้อมูลจากรายงานของ STR Global ที่เผยแพร่ ณ สิ้นปี 2558 ได้ตอกย้ำความเป็นผู้นำในอุตสาหกรรมโรงแรม ไม่ว่าจะพิจารณาจากอัตราค่าห้องพักเฉลี่ยต่อวันที่ปรับสูงขึ้นร้อยละ 10.72 สูงกว่าค่าเฉลี่ยของกลุ่มคู่แข่งที่ร้อยละ 5.64 หรือจะพิจารณาจากอัตราการเข้าพักที่ขยายตัวกว่าร้อยละ 9.40 เมื่อเทียบกับปี 2557 สวนทางกับค่าเฉลี่ยของกลุ่มคู่แข่งที่หดตัวกว่าร้อยละ 5.55

ภาคการท่องเที่ยวของไทยกลับมาขยายตัวมากกว่าที่คาดการณ์ไว้และมีการเติบโตอย่างต่อเนื่อง ภายหลังจากเหตุการณ์ระเบิดที่ศาลพระพรหมเอราวัณ เมื่อวันที่ 17 สิงหาคม 2558 มีนักท่องเที่ยวเข้ามามากกว่าที่คาดไว้แม้ว่าการฟื้นตัวส่วนใหญ่มาจากการเพิ่มขึ้นของนักท่องเที่ยวจีน อุตสาหกรรมโรงแรมจะได้รับประโยชน์ในปี 2558 ดังต่อไปนี้

- ในปี 2558 ประเทศไทยมีโอกาสต้อนรับนักท่องเที่ยวต่างชาติ 29.88 ล้านคน ซึ่งในจำนวนนั้นเข้ามาท่องเที่ยวในเชียงใหม่ 7.2 ล้านคน
- สำนักงานส่งเสริมการจัดการประชุมและนิทรรศการ (องค์การมหาชน) หรือ สสปน. มีนโยบายผลักดันให้เชียงใหม่เป็นผู้นำในกลุ่มอุตสาหกรรม MICE ของภูมิภาค ผ่านความร่วมมือระหว่างภาครัฐและเอกชน โดย สสปน. ได้ร่วมลงนามในบันทึกข้อตกลงความร่วมมือกับองค์กรเอกชนชั้นนำ 4 แห่ง เพื่อร่วมพัฒนาศูนย์ข้อมูลอุตสาหกรรมไมซ์ (MICE Intelligence Centre) ของภาคเหนือ นอกจากนี้ สสปน. ยังได้กำหนดยุทธศาสตร์ในการยกระดับอุตสาหกรรมไมซ์ในเชียงใหม่ไว้ 4 ประการ ได้แก่

- 1) การริเริ่มโครงการ “The Meeting in Thailand” เพื่อส่งเสริมการจัดกิจกรรมไมซ์ในเชียงใหม่ และสร้างเครือข่ายกับพันธมิตรทางธุรกิจในหัวเมืองใหญ่ที่มีศักยภาพในภาคเหนือ เพื่อยกระดับการให้บริการ
 - 2) การเปิดตลาดในกลุ่มลูกค้าจากพื้นที่เขตเศรษฐกิจพิเศษ และประเทศเพื่อนบ้าน อันได้แก่ จีน ลาว พม่า และเวียดนาม โดยอาศัยข้อได้เปรียบจากการที่เชียงใหม่เป็นศูนย์กลางของประชาคมเศรษฐกิจอาเซียน (AEC) ในภาคเหนือเป็นจุดขาย
 - 3) การจัดกิจกรรมส่งเสริมการท่องเที่ยวแบบมุ่งหาประสบการณ์ (Experiential incentives activities) ในแหล่งท่องเที่ยวในโครงการหลวงและโครงการในพระราชดำริฯ ตลอดจนสถานที่ท่องเที่ยวในความดูแลของกองทัพบก เช่น สถานีเกษตรหลวงดอยอ่างขาง และอุทยานแห่งชาติ ดอยอินทนนท์
 - 4) การยกระดับมาตรฐานการจัดงานแสดงสินค้า เพื่อรองรับการจัดแสดงสินค้าท้องถิ่นในระดับภูมิภาค เช่น Lanna Expo 2015 ซึ่งมีผู้เข้าร่วมงานกว่า 50,000 คน
- ปัจจัยท้าทายจากภายนอก ได้แก่ อัตราแลกเปลี่ยนที่มีความผันผวน แม้ว่าการอ่อนค่าของเงินบาทจะช่วยเพิ่มกำลังซื้อของกลุ่มลูกค้าต่างชาติ แต่จะส่งผลให้ต้นทุนแรงงานและสินค้านำเข้าของโรงแรม แชนกรี-ลาเชียงใหม่ปรับสูงขึ้นเช่นกัน เศรษฐกิจโลกชะลอตัวลงตามเศรษฐกิจจีนและเอเชีย ขณะที่เศรษฐกิจยุโรปและญี่ปุ่นยังขยายตัวในอัตราต่ำ มีเพียงเศรษฐกิจสหรัฐที่มีการเติบโต นอกจากนี้ เศรษฐกิจโลกยังเผชิญความเสี่ยงจากการชะลอตัวของเศรษฐกิจจีน ราคาดอลลาร์ที่ตกต่ำ และสถานการณ์ความขัดแย้งระหว่างประเทศ
 - ปัจจัยท้าทายจากในประเทศ ได้แก่ ความไม่แน่นอนทางการเมืองที่อาจยืดเยื้อหรือทวีความรุนแรงขึ้น ซึ่งจะส่งผลต่อความเชื่อมั่นของนักท่องเที่ยว อย่างไรก็ดี ภาคการท่องเที่ยวยังถือเป็นแรงขับเคลื่อนสำคัญของเศรษฐกิจไทย แม้ได้รับผลกระทบจากเหตุการณ์ระเบิดที่สี่แยกราชประสงค์ที่ส่งผลให้นักท่องเที่ยวลดลงสองเดือนติดต่อกัน ก่อนที่นักท่องเที่ยวจะเริ่มกลับมาในเดือนตุลาคม 2558 และคาดว่าจำนวนนักท่องเที่ยวจะทยอยเพิ่มขึ้นในช่วงฤดูกาลท่องเที่ยว ทั้งนี้ยังต้องติดตามปัจจัยการเมืองภายในประเทศ และผลจากการที่ทางการสหรัฐปรับลดมาตรฐานความปลอดภัยด้านการบินของไทย

ปัจจัยอีกประการหนึ่งที่ส่งผลต่ออุตสาหกรรมโรงแรมในเชียงใหม่ คือ การเพิ่มเส้นทางการบินตรงจากเมืองหลักมาสู่เชียงใหม่ โดยจำนวนเที่ยวบินตรงจากฮ่องกง มาเก๊า ไต้หวัน ลาว พม่า สิงคโปร์ เกาหลี มาเลเซีย และจีน มาเชียงใหม่ เพิ่มขึ้นมาอยู่ที่ 108 เที่ยวบินต่อสัปดาห์

สำหรับแนวโน้มอุตสาหกรรมท่องเที่ยว การท่องเที่ยวแห่งประเทศไทย (ททท.) คาดการณ์ว่ารายได้จากการท่องเที่ยวในปี 2559 จะอยู่ที่ 2.3 ล้านล้านบาทหรือเติบโตร้อยละ 4.55 ขณะที่รายได้ในปี 2560 จะอยู่ที่ 2.5 ล้านล้านบาท ทั้งนี้ เพื่อลดทอนผลกระทบของปัจจัยลบจากต่างประเทศ ททท. และกระทรวงการท่องเที่ยวและกีฬาได้ดำเนินนโยบายสนับสนุนการท่องเที่ยวภายในประเทศ สอดคล้องกับแนวนโยบายของรัฐบาลที่สนับสนุนการท่องเที่ยวแบบยั่งยืน และมีรากฐานมาจากชุมชน (community-based tourism) ทั้งนี้ ททท. ประเมินว่าการ

ท่องเที่ยวภายในประเทศจะสร้างรายได้กว่า 8.02 แสนล้านบาทในปีนี้ หรือเติบโตร้อยละ 1.52 จากปีก่อนหน้าที่สร้างรายได้ประมาณ 7.90 แสนล้านบาท ซึ่งต่ำกว่ารายได้ที่เคยประเมินไว้ที่ 8 แสนล้านบาท

สำหรับการแข่งขันทางธุรกิจ เมืองท่องเที่ยวที่เป็นคู่แข่งสำคัญของเชียงใหม่ในตลาดการท่องเที่ยวแบบพักผ่อน ได้แก่ กรุงเทพฯ ภูเก็ต พัทยา หัวหิน และกระบี่ ขณะที่คู่แข่งในกลุ่มอุตสาหกรรม MICE ได้แก่ กรุงเทพฯ ภูเก็ต พัทยา และจังหวัดอื่นๆ ในภาคเหนือ

สำหรับจังหวัดที่เป็นจุดพักที่สำคัญระหว่างการเดินทางมาเชียงใหม่ ได้แก่ เพชรบูรณ์ ลำปาง และน่าน

สถานการณ์ทางเศรษฐกิจและการเมือง

เศรษฐกิจภาคเหนือในเดือนธันวาคม 2558 ขยายตัวจากกิจกรรมการท่องเที่ยว การลงทุนภาครัฐในโครงการด้านชลประทานและการก่อสร้างถนน และการค้าชายแดนไทย-พม่า ด้านการบริโภคภาคเอกชนคาดว่าจะดีขึ้นจากปัจจัยระยะสั้นที่ผู้บริโภคเร่งซื้อรถยนต์บางประเภทก่อนการปรับโครงสร้างภาษีสรรพสามิตของรถยนต์ในช่วงต้นปี 2559 อย่างไรก็ดี การลงทุนภาคเอกชนในภาคอสังหาริมทรัพย์ยังคงชะลอตัว ขณะที่รายได้เกษตรกรยังคงต่ำตามราคาและผลผลิตพืชสำคัญที่ปรับลดลง นอกจากนี้ การผลิตภาคอุตสาหกรรม อาทิ การผลิตชิ้นส่วนอิเล็กทรอนิกส์และสินค้าเกษตรแปรรูปปรับลดลง สำหรับเสถียรภาพทางการเงิน อัตราเงินเฟ้อทั่วไปปรับลดลงเล็กน้อย ขณะที่อัตราการว่างงานยังอยู่ในระดับต่ำ ณ สิ้นเดือนพฤศจิกายน การให้สินเชื่อโดยธนาคารพาณิชย์ขยายตัวไม่มาก ในขณะที่การเติบโตของเงินฝากลดลงเมื่อเทียบกับไตรมาสที่ 3 ของปี 2558

สำหรับภาวะเศรษฐกิจภาคเหนือโดยรวมยังอยู่ในเกณฑ์ดีโดยอัตราเงินเฟ้อทั่วไปปรับลดลงเล็กน้อย มาอยู่ที่ร้อยละ 1.4 ขณะที่อัตราการว่างงานยังอยู่ในระดับต่ำที่ร้อยละ 0.8 ทั้งนี้ แรงงานบางส่วนได้เคลื่อนย้ายออกจากภาคเกษตรกรรมหลังจากผ่านฤดูเก็บเกี่ยวข้าว โดยส่วนใหญ่ย้ายเข้าสู่ภาคบริการและภาคการค้า

ในภาพรวมภาคการท่องเที่ยวของไทยฟื้นตัวได้อย่างต่อเนื่องจากการกลับมาของนักท่องเที่ยวจากภูมิภาคเอเชีย โดยเฉพาะจีน หลังจากที่นักท่องเที่ยวคลายความกังวลต่อสถานการณ์ทางการเมืองในประเทศไทย ประกอบกับการงดเว้นค่าธรรมเนียมวีซ่าเป็นการชั่วคราว นอกจากนี้ จำนวนนักท่องเที่ยวมาเลเซียเพิ่มขึ้น จากการอนุญาตให้รถโดยสารส่วนบุคคลจากมาเลเซียสามารถเดินทางออกนอกพื้นที่จังหวัดสงขลาได้จนถึงสิ้นเดือนตุลาคม 2558 อย่างไรก็ดี การฟื้นตัวของจำนวนนักท่องเที่ยวจากยุโรปและสหรัฐฯ ยังมีความไม่แน่นอน เนื่องจากเศรษฐกิจยุโรปยังคงอ่อนแอ ประกอบกับนักท่องเที่ยวกลุ่มดังกล่าววางแผนเดินทางล่วงหน้าค่อนข้างนาน จึงต้องใช้เวลากว่าจะเห็นการฟื้นตัวที่ชัดเจน ทั้งนี้ กิจกรรมการท่องเที่ยวในภาคเหนือขยายตัวดีกว่าภาคอื่นๆ ตามที่ประเมินไว้ สะท้อนจากจำนวนผู้โดยสารผ่านท่าอากาศยานที่อยู่ในระดับที่น่าพอใจ อัตราเข้าพักโรงแรมและราคาห้องพักเฉลี่ยที่อยู่ในระดับสูง ตลอดจนมูลค่าการจัดเก็บภาษีมูลค่าเพิ่มประเภทโรงแรมและภัตตาคารที่ปรับตัวสูงขึ้น นอกจากนี้ นักท่องเที่ยวยังมีความหลากหลายมากขึ้น นอกเหนือไปจากนักท่องเที่ยวจีนทั้งสหรัฐฯ ยุโรป รวมถึงไทยที่เดินทางมาในฤดูกาลท่องเที่ยวช่วงปลายปี

จากข้อมูลของธนาคารแห่งประเทศไทย (ธปท.) เศรษฐกิจไทย ณ สิ้นเดือนกันยายน 2558 เติบโตร้อยละ 2.8 จากระยะเดียวกันปีก่อน ขณะที่ประมาณการอัตราการเติบโตทางเศรษฐกิจในปี 2559 อยู่ที่ร้อยละ 3.5 อัตราเงินเฟ้อทั่วไปเฉลี่ยในปี 2558 อยู่ที่ติดลบร้อยละ 0.9 สำหรับประมาณการเศรษฐกิจไทยของกลุ่มนักเศรษฐศาสตร์ที่รายงานโดย Focus Economics Consensus คาดว่าในปี 2559 อัตราเงินเฟ้อทั่วไปจะอยู่ที่ร้อยละ 0.8 และอัตราการเติบโตทางเศรษฐกิจจะลดลงจากร้อยละ 3.7 มาอยู่ที่ร้อยละ 3.5 เนื่องจาก กำลังซื้อจากต่างประเทศ โดยเฉพาะจีนและเอเชียลดลง แม้ว่าจะมีการกระตุ้นการใช้จ่ายของภาครัฐ การบริโภคของภาคเอกชน และกิจกรรมการท่องเที่ยว

- โรงแรมชูเล แชนกรี-ลา ย่างกุ้ง (เดิมชื่อ โรงแรมเทรดเดอร์ส)

แม้ว่าในปี 2558 โรงแรมจะยังสามารถรักษาระดับ 1 ในกลุ่มโรงแรมที่เป็นคู่แข่งกันเอาไว้ได้ แต่ก็ยังเป็นปีที่ทำให้ทายอย่างมาของอัตราการเข้าพักและราคาค่าห้องพักที่ไม่สามารถทำได้ตามที่ประมาณการไว้ จากสถานการณ์ทางการเมืองในระหว่างปีที่ผ่านมาที่ยังมีความไม่แน่นอนจึงทำให้การเติบโตทางเศรษฐกิจชะลอตัว ในขณะที่จำนวนห้องพักในตลาดมีจำนวนเพิ่มขึ้นมาก และมากกว่าความต้องการอันเนื่องมาจากมีโรงแรมใหม่เปิดเพิ่มขึ้น ในขณะที่จำนวนนักท่องเที่ยวไม่เพิ่มขึ้น โรงแรมยังคงพยายามรักษาส่วนแบ่งทางการตลาดไว้ แต่ก็ยังได้รับแรงกดดันจากคู่แข่งที่มีการลดราคาค่าห้องพัก

โรงแรมที่จัดอยู่ในกลุ่มโรงแรมที่เป็นคู่แข่งของโรงแรมชูเล แชนกรี-ลา ประกอบด้วย โรงแรมโนโวเทล ย่างกุ้ง แม็กซ์ โรงแรมพาร์ครอยล์ ย่างกุ้ง โรงแรมเซโดนา ย่างกุ้ง และโรงแรมซาเทรียม ย่างกุ้ง ทั้งกลุ่มรวมเป็น 5 โรงแรม

โรงแรมแกรนด์ เซ็นเตอร์ พอยท์ ย่างกุ้ง มีห้องพักจำนวน 260 ห้อง เปิดให้บริการอย่างเป็นทางการในเดือนตุลาคม 2558 โดยรัฐมนตรีว่าการกระทรวงโรงแรมและการท่องเที่ยว

โรงแรมเซโดนา ย่างกุ้ง ต้องการเพิ่มห้องพักอีก 420 ห้อง จากปัจจุบันที่มีห้องพัก 366 ห้อง เปิดให้บริการอย่างเป็นทางการเมื่อวันที่ 1 ตุลาคม 2558 ด้วยห้องพัก 100 ห้อง

โรงแรมเมเลีย ย่างกุ้ง (มีบริษัท Hoang Anh Gia Lai Myanmar เป็นเจ้าของ) มีห้องพักจำนวน 429 ห้อง เปิดให้บริการอย่างเป็นทางการในเดือนตุลาคม 2558 โดยรัฐมนตรีว่าการกระทรวงโรงแรมและการท่องเที่ยว

โรงแรมเคมปินสกี ย่างกุ้ง มีห้องพักจำนวน 239 ห้อง คาดการณ์ว่าจะสามารถเปิดให้บริการได้ในปี 2559 การลงทุนจากต่างชาติในโครงการใหม่คาดว่าจะทำให้อุปทานเพิ่มขึ้นอย่างมีนัยสำคัญในระยะกลาง ได้แก่ โรงแรมพูลแมน มยั มิน โฮเต็ล (ห้องพักจำนวน 300 ห้อง) ในเมืองออกกะลาปาเหนือ และโรงแรมแควอุมรา (ห้องพักจำนวน 346 ห้อง) ในเขตกะมายุต และโรงแรมเชอราตัน ย่างกุ้ง (ห้องพักจำนวน 375 ห้อง) โรงแรมเป็นส่วนประกอบสำคัญของการพัฒนาแบบผสมโดยจะเห็นเป็นรูปเป็นร่างในอีก 3-5 ปีข้างหน้า ได้แก่ โรงแรมวินด์แฮม เขตยานจิน โรงแรมเดอะแลนด์มาร์ค เขต Pabedan และโรงแรมแพนแปซิฟิก เขต Kyauktada

จากการที่มีโรงแรมใหม่เพิ่มขึ้น และมีบริษัทข้ามชาติเข้ามาดำเนินการมากขึ้น ฝ่ายบริหารจำเป็นต้องปรับกลยุทธ์เพื่อรักษาพนักงานไว้ พร้อมกับเพิ่มระดับการทำงานให้มีประสิทธิภาพ เนื่องจากบริษัทข้ามชาติจะเสนอเงินเดือนและค่าตอบแทนในอัตราสูงกว่าโรงแรมทั่ว ๆ ไป อีกทั้งยังไม่ต้องทำงานในวันเสาร์และจ่ายโบนัสเต็มอัตราเงินเดือน เนื่องจากไม่มีการจ่าย Service Charge แก่พนักงาน

โรงแรมได้รับการจัดอันดับอยู่ที่อันดับ 3 จากการจัดอันดับของ Trip Advisor ประเภท Boutique Hotel โรงแรมที่ได้รับอันดับ 1 คือ The Belmond's Governor's Residence และลำดับที่ 2 คือ The Strand

- แชนกรี-ลา เรสซิเดนส์ ย่างกุ้ง

แชนกรี-ลา เรสซิเดนส์ ย่างกุ้ง ได้เปิดให้บริการแล้วทั้งอาคาร 1 และอาคาร 2 โดยมีห้องพักทั้งหมด 240 ห้อง

ทั้งสองอาคารมีผู้พักอาศัยเป็นผู้ใหญ่ 514 คน และเด็ก 159 คน ซึ่งประกอบด้วย

ลูกค้าที่เป็นองค์กร ที่มาใช้บริการสูงสุดห้าอันดับแรก ได้แก่

อันดับ	บริษัท	ยูนิต
1.	Telenor Myanmar	29
2.	PC Myanmar	24
3.	Total E&P	15
4.	Embassy of United States of America	12
5.	Coca-Cola Pinya Beverage Myanmar Limited	11

ลูกค้าแบ่งตามสัญชาติ ห้าอันดับแรก ได้แก่

อันดับ	สัญชาติ	จำนวนผู้เช่า
1.	มาเลเซีย	85
2.	ญี่ปุ่น	71
3.	อินเดีย	66
4.	ออสเตรเลีย	48
5.	สหรัฐอเมริกา	30

จำนวนห้องพักแชนกรี-ลา เรสซิเดนส์ ย่างกุ้ง เมื่อเปรียบเทียบกับคู่แข่งชั้น 4 แห่ง มีดังนี้

	จำนวนห้องพัก
Golden Hill - เจ้าของกิจการเป็นชาวญี่ปุ่น และตั้งอยู่ใจกลางเมือง	210
Micasa - ตั้งอยู่ใจกลางเมือง และเป็นอพาร์ทเมนต์ระดับกลาง	143
Marina - เจ้าของกิจการเป็นชาวพม่า และเป็นอพาร์ทเมนต์ระดับกลาง	125
Sakura - เจ้าของกิจการเป็นชาวญี่ปุ่นและเป็นอพาร์ทเมนต์ระดับกลาง	262

ข้อมูล ณ เดือนธันวาคม แชนกรี-ลา เรสซิเดนส์ ย่างกุ้ง อยู่ในอันดับที่ 1 จากกลุ่มโรงแรมคู่แข่งข้างต้น

สถานการณ์ทางเศรษฐกิจและการเมือง

การเลือกตั้งทั่วไปครั้งแรกเมื่อวันที่ 8 พฤศจิกายน 2558 นับตั้งแต่รัฐบาลพลเรือนเริ่มเป็นที่รู้จักในปี 2554 การเลือกตั้งทั่วไปได้ดำเนินไปอย่างราบรื่นโดยไม่มีเหตุการณ์ผิดปกติ แม้จะยังไม่มีการประกาศผลการเลือกตั้งอย่างเป็นทางการในวันนั้น แต่สุดท้ายพรรคสันนิบาตแห่งชาติเพื่อประชาธิปไตย (NLD) ก็ได้รับการเลือกตั้งด้วยคะแนนสูงสุด ประธานาธิบดีและประธานรัฐสภา ร่วมแสดงความยินดีกับหัวหน้าพรรคสันนิบาตแห่งชาติเพื่อประชาธิปไตย และมั่นใจว่าการจัดตั้งรัฐบาลใหม่จะเป็นไปด้วยความเรียบร้อย และคาดว่าจะเสร็จสิ้นภายในไตรมาสที่ 1 ปี 2559

การเปลี่ยนแปลงครั้งสำคัญที่กำลังจะเกิดขึ้นในประเทศทำให้ธุรกิจ ภาครัฐบาลและผู้ลงทุนต้องหยุดดูเหตุการณ์ ส่งผลให้ธุรกิจชะงักและธุรกิจชะลอตัวโดยเฉพาะในช่วงเดือนธันวาคมและมกราคม

คาดกันว่าสหรัฐอเมริกาจะมีการผ่อนปรนมาตรการคว่ำบาตรที่มีต่อพม่าภายหลังการเลือกตั้งที่เป็นไปอย่างเรียบร้อย โปร่งใส และกำลังมีการจัดตั้งรัฐบาลใหม่ ซึ่งการคาดหวังนี้จะนำผู้ลงทุนใหม่เข้ามาในพม่ามากขึ้น สำนักข่าวต่างประเทศได้รายงานข่าวการเลือกตั้งทั่วไปในพม่า ซึ่งหวังจะทำให้ทั่วโลกได้เพิ่มการรับรู้ถึงศักยภาพของประเทศ และจะส่งผลให้นักท่องเที่ยวเข้ามาในประเทศเพิ่มขึ้นในปีต่อไป

ตลาดหลักทรัพย์ย่างกุ้ง จากเดิมมีกำหนดจะเปิดในเดือนตุลาคม 2558 แต่ปัจจุบันได้เลื่อนกำหนดการที่จะเปิดมาเป็นไตรมาส 1 ปี 2559 รัฐมนตรีว่าการกระทรวงการคลังกล่าวหลังการเลือกตั้งทั่วไปว่า การเปิดตลาดหลักทรัพย์จะต้องดำเนินต่อไปไม่ว่าฝ่ายใดจะมาเป็นรัฐบาล

โครงการก่อสร้างท่าอากาศยานนานาชาติแห่งใหม่ที่ชื่อหั่นธาวดีเกิดความล่าช้า คาดว่าจะเสร็จสมบูรณ์ในปี 2565 เนื่องจากความจำเป็นที่จะต้องขยายสนามบินนานาชาติในปัจจุบันซึ่งไม่เพียงพอต่อผู้โดยสารทำให้ไม่สามารถเพิ่มเที่ยวบินระหว่างประเทศที่จะเดินทางเข้ามาอย่างถูกต้องอีก และส่วนต่อขยายสนามบินที่คาดว่าจะแล้วเสร็จในเดือนธันวาคม ก็ยังไม่มีข้อบ่งชี้ว่าจะเสร็จจนกว่าจะสิ้นสุดไตรมาส 1 ปี 2559

กฎหมายค่าแรงงานขั้นต่ำฉบับใหม่ได้ถูกนำมาใช้ในเดือนกันยายน 2558 ซึ่งกำหนดค่าจ้างขั้นต่ำไว้ที่ 3,600 จ๊าดต่อวันสำหรับการทำงานมาตรฐานที่ 8 ชั่วโมงต่อวัน ซึ่งมีผลบังคับใช้กับแรงงานทั่วทุกภาคและทุกอุตสาหกรรม ซึ่งจะส่งผลให้ต้นทุนค่าแรงงานในปี 2559 เพิ่มขึ้น ทำให้ราคาสินค้าและบริการปรับตัวสูงขึ้นตาม

ธนาคารกลางของพม่าได้ให้ใบอนุญาตแก่ธนาคารต่างชาติจำนวน 9 แห่ง มาเปิดดำเนินการธุรกิจในประเทศพม่าได้ ได้แก่ ANZ, Bank of Tokyo-Mitsubishi UFJ, Sumitomo Mitsui Banking Corporation, Mizuho Bank, ICBC, Bangkok Bank, Maybank, UOB และ OCBC อย่างไรก็ตามธนาคารเหล่านี้สามารถเปิดดำเนินการได้เพียง 1 สาขา โดยที่ไม่สามารถจะดำเนินธุรกิจการธนาคารเพื่อธุรกิจรายย่อย และอนุญาตให้กู้ยืมเงินเป็นเงินสกุลต่างประเทศเท่านั้น

- กลยุทธ์ทางการตลาด

- โรงแรมแชนกรี-ลา กรุงเทพฯ

กลยุทธ์การตลาดในปี 2558 คือการเพิ่มจำนวนผู้เข้าพักจากกลุ่มลูกค้าที่เป็นนักท่องเที่ยวแบบเดี่ยว (FIT) และนักท่องเที่ยวแบบกลุ่ม ซึ่งทำให้โรงแรมมีอัตราการเข้าพักอยู่ที่ร้อยละ 65.39 และมีค่าดัชนีอยู่ที่ร้อยละ 113.8 ซึ่งเพิ่มขึ้นจากปีก่อนร้อยละ 2.7 กลุ่มตลาดผู้ค้าส่งด้านการเดินทางท่องเที่ยว (ออฟไลน์) กลุ่มลูกค้าทั่วไป กลุ่มลูกค้าจัดงานประชุมและสัมมนาทั้งจากในภูมิภาคและจากทวีปอื่นๆยังคงเป็นกลุ่มลูกค้าที่ต้องให้ความสำคัญ

ในปี 2558 ธุรกิจค้าส่งด้านการเดินทางท่องเที่ยว (ออฟไลน์) มีลูกค้าหลักมาจากประเทศจีนมากที่สุด รองลงมาคือ อังกฤษ เยอรมัน และญี่ปุ่น อีกทั้งกลุ่มลูกค้าที่เป็นคณะทัวร์ส่วนใหญ่ก็มาจากประเทศจีน รองลงมาคือ สหรัฐอเมริกา และญี่ปุ่น

แผนกลยุทธ์ทางการตลาดในปี 2559 คือการสร้างรายได้ให้เพิ่มขึ้นโดยปรับราคาห้องพักเฉลี่ยต่อวัน และพยายามรักษ้อัตราการเข้าพักให้มากกว่าปี 2558 กล่าวโดยทั่วไปคือ ใช้กลยุทธ์เน้นการพัฒนาธุรกิจจากลูกค้าประเทศใกล้เคียง เช่น สิงคโปร์ ฮองกง จีน ญี่ปุ่น และเกาหลี

- โรงแรมแชนกรี-ลา เชียงใหม่

ในปี 2558 โรงแรมแชนกรี-ลา เชียงใหม่มุ่งเน้นตลาดที่เป็นกลุ่มลูกค้าทั่วไป กลุ่มลูกค้าจากบริษัทนำเที่ยว และกลุ่มลูกค้าจัดประชุมและสัมมนาเพื่อเพิ่มรายได้ในส่วนของห้องพัก รวมทั้งได้ปรับราคาห้องพักสำหรับลูกค้าทุกกลุ่ม โดยเฉพาะราคาสำหรับกลุ่มลูกค้าจากบริษัทนำเที่ยว และกลุ่มจัดประชุม ทั้งนี้ โรงแรมแชนกรี-ลา เชียงใหม่ ได้จ้างผู้อำนวยการฝ่ายขายและพัฒนาตลาดจีนที่มีความเชี่ยวชาญในการขายกับตลาดที่เป็นลูกค้าชาวจีน ในการวางกลยุทธ์เพื่อเพิ่มยอดขาย สร้างเครือข่ายธุรกิจ ตลอดจนเปิดตลาดใหม่ทั้งกลุ่มลูกค้าในประเทศ และลูกค้าจากประเทศจีน สำหรับธุรกิจโรงแรมในเชียงใหม่ กลุ่มลูกค้าจีนถือเป็นตลาดที่เติบโตอย่างต่อเนื่อง อีกทั้งยังมีปัจจัยหนุนจากการเปิดเส้นทางการบินจากฉงชิ่ง ปักกิ่ง เซี่ยงไฮ้ คุนหมิง เฉินตู กวางเจา เทียนสิน หางโจว มาเก๊า และฮองกงมาเชียงใหม่ รวมถึงการบินแบบเช่าเหมาลำที่ขยายตัวอย่างต่อเนื่อง โดยเฉพาะในฤดูกาลท่องเที่ยว และช่วงวันหยุดที่สำคัญต่างๆของจีน เช่น วันตรุษจีน วันแรงงาน และวันชาติจีน

โรงแรมแชนกรี-ลา เชียงใหม่เผชิญกับความท้าทายในการทำตลาดที่เป็นกลุ่มลูกค้าองค์กร เนื่องจากลูกค้าต้องการใช้บริการของโรงแรมที่ตั้งอยู่ไม่ไกลจากสำนักงาน แต่บริษัทส่วนใหญ่ในจังหวัดเชียงใหม่ตั้งอยู่ในนิคมอุตสาหกรรมลำพูน ซึ่งอยู่ไกลจากตัวเมืองเชียงใหม่โดยรถยนต์ประมาณ 30-40 นาที ลูกค้าที่เป็นองค์กรจะจองโรงแรมจากต่างประเทศหรือสำนักงานที่กรุงเทพฯ อย่างไรก็ตาม โรงแรมได้ให้แรงจูงใจแก่ผู้จองเพื่อให้มีการจองเพิ่มขึ้น

เชียงใหม่ยังคงได้รับความนิยมจากนักท่องเที่ยวและลูกค้าธุรกิจทั้งในภูมิภาคและต่างประเทศ เนื่องจากเชียงใหม่เป็นตลาดเกิดใหม่ ราคาไม่แพงและเหมาะสมเป็นตลาดสำหรับ MICE ชาวอินเดียนิยมการจัดงานแต่งงานนอกประเทศมากขึ้น ซึ่งโรงแรมแชนกรี-ลา เชียงใหม่ก็ให้ความสนใจกลุ่มลูกค้าดังกล่าวซึ่งถือเป็นกลุ่มลูกค้าที่มี

ศักยภาพในการใช้จ่าย นอกจากนี้ เชียงใหม่ยังเป็นสถานที่จัดประชุมระดับภูมิภาค ส่วนหนึ่งเพราะการเปิดเส้นทางการบินตรงมาจากจีนและประเทศอื่นๆ ในภูมิภาคเอเชียตะวันออกเฉียงใต้ ทำให้การเดินทางมาร่วมประชุมสะดวกขึ้น โดยในปี 2558 โรงแรมแสงกรี-ลา เชียงใหม่ ได้รับโอกาสให้เป็นสถานที่จัดงานประชุมขนาดใหญ่ และมีโอกาสต้อนรับลูกค้ากลุ่ม MICE เป็นจำนวนมาก ขณะเดียวกันโรงแรมแสงกรี-ลา เชียงใหม่ ก็สามารถเปิดตลาดในประเทศที่มีศักยภาพ และเพิ่มอัตราการจองล่วงหน้าของลูกค้ากลุ่ม MICE ได้อีกด้วย

ในปี 2559 โรงแรมแสงกรี-ลา เชียงใหม่ จะประสานงานกับสำนักงานขายของกลุ่มแสงกรี-ลาในภูมิภาคเพื่อขับเคลื่อนธุรกิจนอกประเทศเกิดใหม่ อาทิ ประเทศตะวันออกกลาง ออสเตรเลีย อินเดีย จีน และเกาหลี

นอกจากนี้ โรงแรมแสงกรี-ลา เชียงใหม่ ยังให้ความสำคัญกับงานจัดเลี้ยงและการจัดงานสังคมต่างๆ สำหรับลูกค้าที่เชียงใหม่เอง ซึ่งจะมีการใช้ห้องฟังก์ชันตลอดทั้งปีและให้มีการใช้สถานที่นอกอาคาร

- โรงแรมซุเล แสงกรี-ลา อย่างยั่งยืน

แผนพัฒนาผลการดำเนินงานให้เพิ่มขึ้นจากปีก่อน (ในส่วนของห้องพัก และแผนกอาหารและเครื่องดื่ม)

ก. การเพิ่มส่วนแบ่งการตลาด

	เป้าหมาย		
	ปี 2557	ปี 2558	ปี 2559
ดัชนีส่วนแบ่งการตลาด	102	121	117
อันดับ	2 จาก 4	1 จาก 5	1 จาก 5

- รักษาสถานะภาพการเป็นโรงแรมอันดับ 1 ในกลุ่มโรงแรมที่เป็นคู่แข่งกัน โดยการเพิ่มอัตรารายได้ต่อจำนวนห้องพักที่เปิดให้บริการ
- สร้างฐานธุรกิจให้แข็งแกร่งโดยมีลูกค้ามาเข้าพักในช่วงวันจันทร์ถึงวันพฤหัสบดีอย่างน้อย 100 ห้องต่อวัน และในช่วงวันศุกร์ถึงวันอาทิตย์อย่างน้อย 200 ห้องต่อวัน จากลูกค้าที่เป็นกลุ่มทัวร์ กรุ๊ปต่างๆ และกลุ่ม MICE
- จูงใจให้ตัวแทนขายกลุ่ม Wholesale Offline เพิ่มการจองห้องพัก เพิ่มอัตราการเข้าพักของห้องพักแบบสตูพีเรียในช่วงเวลาที่มีห้องเหลือ
- ลูกค้าจากสหรัฐอเมริกา สหราชอาณาจักรและออสเตรเลีย ยังคงเป็นลูกค้าเป้าหมายสำหรับ Wholesale Offline และทัวร์
- พยายามเพิ่มจำนวนลูกค้าองค์กรที่มีสำนักงานอยู่ทั่วโลกให้ทำสัญญาการใช้บริการเพื่อรักษาระดับอัตราการเข้าพักให้คงที่ โดยตั้งเป้าหมายไว้ที่ 95 ราย ทั้งนี้ต้องเป็นรายใหม่ 30 ราย
- ให้ความสนใจกับกลุ่มลูกค้าอุตสาหกรรมที่มีการเติบโต เช่น ธนาคาร สื่อสาร น้ำมันและก๊าซ และสินค้าอุปโภคบริโภค

- กำหนดอัตราค่าห้องพักสำหรับลูกค้าทั่วไปและลูกค้าที่จองผ่านออนไลน์ให้ยืดหยุ่นมากเท่าที่จะทำได้โดยขึ้นกับความต้องการห้องพัก
- ทำให้โรงแรมมีรายชื่ออยู่ในเว็บไซต์ของ TripAdvisor และทำการตลาดออนไลน์และแคมเปญต่างๆ โดยตรงกับเว็บไซต์ Shangri-la.com เพื่อเพิ่มส่วนแบ่งจากยอดการจองห้องพักทางออนไลน์ให้มากกว่าเว็บไซต์อื่นที่ไม่ใช่เว็บไซต์ของโรงแรม
- ส่งเสริมโปรแกรมต่างๆ ที่จะช่วยให้ลูกค้ากลับมาใช้บริการอีก ได้แก่ Golden Circle และ GEMs F&B Card
- เสนอแพ็คเกจพิเศษสำหรับลูกค้าที่ทำการจองล่วงหน้า เพื่อเพิ่มยอดขายในช่วงนอกฤดูกาลท่องเที่ยว คือช่วงเดือนเมษายน ถึงเดือนกันยายน โดยเน้นกลุ่มลูกค้าที่มาจากสเปน อิตาลี และประเทศในภูมิภาค
- ตั้งเป้าหมายไว้ที่กลุ่มลูกค้าจากภูมิภาคที่มีอัตราการเติบโตสูงและมีการเดินทางเข้ามายังประเทศพม่า ได้แก่ ญี่ปุ่น สิงคโปร์ ไทย และมาเลเซีย
- พยายามเพิ่มจำนวนลูกค้าหลักซึ่งมีศักยภาพสูง ได้แก่ จีนจากร้อยละ 6 เป็นร้อยละ 9 ออสเตรเลียจากร้อยละ 4 เป็นร้อยละ 7 และญี่ปุ่นจากร้อยละ 12 เป็นร้อยละ 15
- ปรับลดอัตราค่าห้องพักสำหรับตลาด Wholesale ลงร้อยละ 5-9 เพื่อเพิ่มปริมาณการจองห้องพัก
- พยายามเพิ่มจำนวนลูกค้าที่ใช้บริการงานจัดเลี้ยงอีกร้อยละ 7 ซึ่งลูกค้าที่เพิ่มขึ้นส่วนใหญ่มาจากการจัดงานสังสรรค์ทางสังคม และการจัดงานเลี้ยงแบบกรุปต่างๆ
- ตั้งเป้าหมายเพิ่มอัตราการให้บริการของห้องอาหารและจัดเลี้ยงเทียบกับจำนวนการเข้าพักของกลุ่มลูกค้าจัดประชุมสัมมนา ลูกค้าที่เป็นสมาคมและลูกค้าจากหน่วยงานราชการ จากปี 2558 ที่ร้อยละ 3.37 เป็น 3.40 ในปี 2559

ข. การเพิ่มผลตอบแทน

	เป้าหมาย		
	ปี 2557	ปี 2558	ปี 2559
อัตราเฉลี่ยของรายได้ต่อจำนวนห้องพักที่ให้บริการ	USD 120	USD 98	USD 129
<ul style="list-style-type: none"> • เพิ่มอัตราการเข้าพักของห้องพักแบบหอไรซ์คลับให้มากที่สุดโดยมุ่งเน้นกลุ่มลูกค้าที่เป็นองค์กร การจองออนไลน์ และลูกค้าระดับ high-end ส่วนแพ็คเกจสำหรับธุรกิจ Redirect Wholesale และกรุปทัวร์ จะเพิ่มในส่วนของโรงแรมแบบสฟิเรียและห้องดีลักซ์ • ลดความต่างของราคาห้องพักแบบหอไรซ์คลับ (ซึ่งเป็นห้องพักแบบพรีเมียม) และห้องดีลักซ์ให้น้อยลง เพื่อจูงใจให้ลูกค้าทั่วไป กลุ่มลูกค้าองค์กร และ Wholesale Offline/Online เลือกจองห้องพักในระดับที่สูงขึ้น • กระตุ้นให้มีการจองห้องพักในระดับสูงแบบหอไรซ์คลับและห้องสวีทมากขึ้น โดยให้แผนกบริการส่วนหน้า และแผนกสำรองช่วยแนะนำลูกค้า และมีการให้รางวัลตอบแทนในการเพิ่มยอดขาย 			

- ให้ข้อเสนอที่ดีแก่ผู้รับจัดงานประชุมสัมมนา เช่น CVent และ Helmsbriscoe เพื่อจูงใจให้ใช้ห้องพักแบบหอไรซ์คลับและห้องสวีทให้มากขึ้น ซึ่งเน้นกลุ่มลูกค้าที่มาจัดประชุมสัมมนาจากภูมิภาค ได้แก่ ไทย สิงคโปร์ และจีน

- แชนกรี-ลา เรสซิเดนส์ ย่างกุ้ง

แผนพัฒนายุทธศาสตร์ให้พัฒนาขึ้นจากปีก่อน (ห้องพัก และอาหารและเครื่องดื่ม)

การเพิ่มผลตอบแทน

	ปี 2557	ปี 2558	เป้าหมาย
	ปี 2557	ปี 2558	ปี 2559
อัตราค่าเช่าเฉลี่ยรายเดือน	USD 6,368	USD 6,489	USD 6,490

- รักษาสถานะการเป็นเซอร์วิสอพาร์ทเมนต์ระดับพรีเมียมในเมืองย่างกุ้ง
- มีบริการ Wi-Fi ที่เสถียรและเร็วที่สุดในบรรดาเซอร์วิสอพาร์ทเมนต์ทั้งหมดในเมืองย่างกุ้ง
- รักษาอัตราการเข้าพักให้อยู่ในระดับที่มากกว่าร้อยละ 90
- รักษาการติดต่อสื่อสารกับผู้เช่าอย่างสม่ำเสมอเพื่อรักษาผู้เช่าไว้โดยใช้นโยบาย "เราฟังคุณ" เป็นช่องทางสำหรับผู้เช่าที่จะแสดงความคิดเห็นของพวกเขาเพื่อการปรับปรุงของเรา
- มุ่งเน้นการมีส่วนร่วมของผู้เช่าโดยการจัดงานรื่นเริงสำหรับครอบครัวที่มุ่งเน้นที่จะดึงดูดให้มีกิจกรรมสำหรับครอบครัวและจัดกิจกรรมเกี่ยวกับเด็กและสตรีเป็นประจำทุกสัปดาห์
- ใช้ประโยชน์จากสื่อสังคมออนไลน์เพื่อขับเคลื่อนให้แต่ละครอบครัวได้รับทราบถึงกิจกรรม สิ่งอำนวยความสะดวก และการบริการ และทำให้ทุกคนที่อยู่ในอพาร์ทเมนต์ที่มีความรู้สึกเหมือนเป็นชุมชนเดียวกัน
- มีการโฆษณาในนิตยสาร Property Report ว่า แชนกรี-ลา เรสซิเดนส์ ย่างกุ้ง ได้รับรางวัลการออกแบบตกแต่งภายในที่ดีที่สุดและพัฒนาที่อยู่อาศัยที่ดีที่สุด ที่งานพม่า พร็อพเพอร์ตี้ อวอร์ดส์ ปี 2558
- ให้ความสำคัญแก่กลุ่มลูกค้าอุตสาหกรรมที่กำลังเติบโต เช่น ธนาคาร และกลุ่มสื่อสารโทรคมนาคม
- ตั้งเป้าหมายไว้ที่ตลาดในภูมิภาคที่มีการเติบโตสูงและมีการเดินทางเข้ามายังประเทศพม่า ได้แก่ มาเลเซีย อินเดีย ญี่ปุ่น สิงคโปร์ และไทย
- ถึงเดือนตุลาคม 2558 อัตราการเข้าพักอพาร์ทเมนต์รวมห้องพักทุกประเภทสูงกว่าร้อยละ 90 ยกเว้นห้องพักขนาด 4 ห้องนอนมีอัตราการเข้าพักร้อยละ 81.3 และห้องพักแบบเพนท์เฮาส์ขนาด 3 ห้องนอน มีอัตราการเข้าพักร้อยละ 65 จึงมีการลดค่าเช่าห้องพักแบบเพนท์เฮาส์ขนาด 3 ห้องนอนเพื่อช่วยเพิ่มอัตราการเข้าพักให้สูงขึ้น
- ติดตามสัญญาเช่าที่มีอายุสัญญา 3 เดือนที่กำลังจะหมดอายุ แล้วเจรจาให้ต่ออายุสัญญาใหม่อย่างน้อย 1 ปี เพื่อรักษาระดับอัตราการเข้าพัก

- ลักษณะของลูกค้า

- ลักษณะของลูกค้าและความสัมพันธ์

ลูกค้าของบริษัทส่วนใหญ่จะเป็นนักท่องเที่ยวชาวต่างประเทศที่เดินทางมาท่องเที่ยวในประเทศไทยและนักท่องเที่ยวทั้งในประเทศและต่างประเทศ มีทั้งที่มาเป็นส่วนตัว เป็นกลุ่มคณะ และผ่านมาทางบริษัททัวร์

- ลูกค้าเป้าหมาย

ลูกค้ากลุ่มเป้าหมายยังเป็นลูกค้าด้านการจัดประชุมสัมมนาและลูกค้าที่เป็นนักธุรกิจจากอังกฤษ ยุโรป อเมริกา แคนาดา ออสเตรเลีย และเอเชีย

- การจำหน่ายและช่องทางการจำหน่าย

- ช่องทางการจำหน่ายแบ่งออกเป็น

1. การจำหน่ายในต่างประเทศ บริษัทได้ทำสัญญาการตลาดและการส่งเสริมการขายกับบริษัท แชนกรี-ลา อินเตอร์เนชั่นแนล โฮเต็ล เมเนจเม้นท์ จำกัด (ฮ่องกง) ซึ่งมีสำนักงานขายอยู่ทั่วโลกเช่น สหรัฐอเมริกา แคนาดา ยุโรปและเอเชีย ด้วยเครือข่ายของสำนักงานขายและการตลาดทั่วโลกของบริษัท แชนกรี-ลา อินเตอร์เนชั่นแนล โฮเต็ล เมเนจเม้นท์ จำกัด (ฮ่องกง) บริษัทจะได้รับการระบุเป็นส่วนหนึ่งของกลุ่มโรงแรมแชนกรี-ลาโดยจะได้รับความช่วยเหลือและผลประโยชน์จากกิจกรรมต่างๆ ซึ่งรวมถึง เรื่องการส่งเสริมการขาย ข่าวสารความคืบหน้า ตลอดจนการเผยแพร่ข่าวสารต่างๆ นอกจากนี้ยังมีศูนย์รับรองห้องพักของโรงแรมแชนกรี-ลาทั่วโลกซึ่งตั้งอยู่ในฮ่องกงและกัวลาลัมเปอร์ที่เปิดให้บริการตลอด 24 ชั่วโมง

2. การจำหน่ายในประเทศ บริษัทมีเจ้าหน้าที่การตลาดจำนวน 16 คน ซึ่งเป็นสำนักงานที่ติดต่อกับลูกค้าโดยตรงทั้งในประเทศและต่างประเทศ

3. การจำหน่ายแบบออนไลน์โดยใช้อินเทอร์เน็ตเป็นช่องทางในการจองห้องพักได้โดยตรง สามารถเพิ่มโอกาสทางธุรกิจให้กับโรงแรมเป็นอย่างมาก ซึ่งโรงแรมได้พัฒนาปรับปรุงให้เว็บไซต์สามารถเข้าถึงได้รวดเร็วและง่ายขึ้น

สาระสำคัญของสัญญาการตลาดและการส่งเสริมการขายที่บริษัทได้ทำกับบริษัท แชนกรี-ลา อินเตอร์เนชั่นแนล โฮเต็ล เมเนจเม้นท์ จำกัด (ฮ่องกง) มีผลใช้บังคับตั้งแต่วันที่ 1 มีนาคม พ.ศ. 2529 และอาจบอกเลิกได้โดยการตกลงร่วมกันของคู่สัญญาทั้งสองฝ่าย บริษัทได้เข้าทำสัญญาแก้ไขเพิ่มเติมสัญญาการตลาดและส่งเสริมการขายกับบริษัท แชนกรี-ลา อินเตอร์เนชั่นแนล โฮเต็ล เมเนจเม้นท์ จำกัด (ฮ่องกง) เมื่อวันที่ 1 มิถุนายน 2550 เพื่อให้สัญญาครอบคลุมถึงโรงแรมแชนกรี-ลา เชียงใหม่ด้วย ซึ่งสัญญานี้มีผลบังคับนับแต่วันเปิดโรงแรมแชนกรี-ลา เชียงใหม่เป็นต้นไป ส่วนข้อความและเงื่อนไขอื่นในสัญญาเหมือนกับสัญญาเริ่มแรก คำใช้จ่ายของสัญญาเป็นดังนี้

โรงแรมแชนกรี-ลา กรุงเทพฯ**1.1 ค่าใช้จ่ายรวม**

บริษัทฯ ตกลงที่จะปันส่วนค่าใช้จ่ายที่เกิดขึ้นจากการส่งเสริมการขายและการตลาดตามอัตราส่วนที่เห็นว่าเหมาะสมและถูกต้องโดยจะตกลงกันเป็นปีๆ ไป แต่ทั้งนี้ยอดค่าใช้จ่ายทั้งหมดในส่วนแรกต่อปีต้องไม่เกิน 150,000 ดอลลาร์สหรัฐต่อปี และบริษัท แชนกรี-ลา อินเตอร์เนชั่นแนล โฮเต็ล เมเนจเม้นท์ จำกัด (ฮ่องกง) จะเรียกเก็บทุกๆ สิ้นเดือน

1.2 ค่าใช้จ่ายอื่นๆ

นอกจากค่าใช้จ่ายที่กล่าวไว้ในข้อ 1.1 แล้ว โรงแรมต้องรับผิดชอบค่าใช้จ่ายโดยตรงในการดำเนินการที่เกิดขึ้นจากการขอร้องโดยตรงจากทางโรงแรม นอกจากนี้ยังมีค่าใช้จ่ายอื่นๆ ที่โรงแรมต้องรับผิดชอบ เช่น

- การตีพิมพ์เอกสารการส่งเสริมการขายของโรงแรมนี้ในประเทศไทยและสถานที่ที่น่าสนใจของประเทศไทยเป็นการพิเศษเฉพาะ
- โทรศัพท์ทางไกลถึงโรงแรมเพื่อการดำเนินธุรกิจ
- ค่าใช้จ่ายในการส่งจดหมายทางไปรษณีย์โดยตรง
- ค่าภาษีศุลกากรและค่าธรรมเนียมการผ่านด่านศุลกากรและค่าไปรษณียากรสำหรับเอกสารการส่งเสริมการขายของโรงแรม
- การแสดงมหรหรรณสินค้า (ร้านจัดแสดงและแผงร้าน)
- ค่าใช้จ่ายอื่นๆ ที่เกี่ยวข้องโดยตรงกับโรงแรมซึ่งนอกเหนือจากที่ระบุไว้

โรงแรมแชนกรี-ลา เชียงใหม่

บริษัทฯ ตกลงจ่ายค่าธรรมเนียมในส่วนที่เกี่ยวข้องกับการตลาดและการส่งเสริมการขายในอัตราร้อยละ 1 ของยอดขายได้จากการดำเนินงานต่อปี

- จำนวนของลูกค้า

จำนวนลูกค้าของบริษัทแบ่งตามประเภทการเดินทางแบบมาเดี่ยวและมาเป็นกลุ่ม มีสัดส่วนดังนี้

โรงแรมแชนกรี-ลา กรุงเทพฯ

(หน่วย : ร้อยละ)

กลุ่มลูกค้า	2558	2557	2556
1) FIT	67.90	75.67	67.47
2) Group	32.10	24.33	32.53
รวม	100.00	100.00	100.00

โรงแรมแชงกรี-ลา เชียงใหม่

(หน่วย : ร้อยละ)

กลุ่มลูกค้า	2558	2557	2556
1) FIT	71.08	73.30	70.20
2) Group	28.92	26.70	29.80
รวม	100.00	100.00	100.00

การขายให้ลูกค้ารายใดรายหนึ่งจนถึง อัตราร้อยละ 30 ในระยะเวลา 3 ปี ติดต่อกัน : ไม่มี

- สิทธิหรือข้อจำกัดในการประกอบธุรกิจ**โรงแรมแชงกรี-ลา กรุงเทพฯ**

บริษัทได้ทำสัญญาการดำเนินงานกับบริษัท แชงกรี-ลา อินเตอร์เนชั่นแนล โฮเต็ล แมนเนจเม้นท์ บีวี (ฮอลแลนด์) สัญญานี้มีอายุ 20 ปี เริ่มตั้งแต่วันที่ 1 มกราคม พ.ศ. 2533 ถ้าพ้นระยะเวลายี่สิบปีไปแล้วสามารถต่อสัญญาได้อีก 10 ปี โดยบริษัทฯ ต้องแจ้งเป็นลายลักษณ์อักษรไม่น้อยกว่า 4 เดือนก่อนวันหมดอายุสัญญา จากผลของสัญญานี้ทำให้บริษัทได้สิทธิในการใช้เครื่องหมายทางการค้า ความรู้ทางเทคนิคและสิทธิอื่นๆ ที่มีอยู่ของ Shangri-La System บริษัทจ่ายค่าสิทธิให้แก่บริษัท แชงกรี-ลา อินเตอร์เนชั่นแนล โฮเต็ล แมนเนจเม้นท์ บีวี (ฮอลแลนด์) ดังนี้

1. ค่าธรรมเนียมรายปี ปีละ 275,000 เหรียญสหรัฐ
2. ค่าธรรมเนียมเพิ่มเติม (แล้วแต่จำนวนใดจะสูงกว่า)
 - 2.1 400,000 เหรียญสหรัฐต่อปี หรือ
 - 2.2 2.75 % ของยอดขายได้รวมจากการดำเนินงานต่อปี

โรงแรมแชงกรี-ลา เชียงใหม่

บริษัทได้ทำสัญญาแก้ไขเพิ่มเติมสัญญาการดำเนินงานกับบริษัท แชงกรี-ลา อินเตอร์เนชั่นแนล โฮเต็ล แมนเนจเม้นท์ บีวี (ฮอลแลนด์) เมื่อวันที่ 1 มิถุนายน 2550 เพื่อให้สัญญาครอบคลุมถึงโรงแรมแชงกรี-ลา เชียงใหม่ และเพิ่มเติมในเรื่องค่าธรรมเนียมที่จะเรียกเก็บสำหรับการเปิดให้บริการของโรงแรมแชงกรี-ลา เชียงใหม่ คือ คัดค่าธรรมเนียมการบริหารงานในอัตราร้อยละ 3 ของยอดขายได้จากการดำเนินงานต่อปี โดยข้อความและเงื่อนไขอื่นที่ระบุในสัญญาเดิมฉบับดังกล่าวยังคงเดิมไม่เปลี่ยนแปลง

เมื่อวันที่ 24 กันยายน 2552 บริษัทได้เข้าทำสัญญาต่ออายุสัญญาดำเนินงานกับบริษัท แชงกรี-ลา อินเตอร์เนชั่นแนล โฮเต็ล แมนเนจเม้นท์ บีวี จำกัด ออกไปอีกเป็นเวลา 20 ปี เริ่มตั้งแต่วันที่ 1 มกราคม 2553 โดยมีข้อความและเงื่อนไขที่เป็นสาระสำคัญคงเดิมไม่เปลี่ยนแปลง

3. การบริหารความเสี่ยง

ในปี 2558 ขอนักท่องเที่ยวต่างชาติที่เข้ามาในประเทศไทยมีจำนวนเกินกว่าที่ตั้งเป้าไว้ที่ 29.88 ล้านคน ซึ่งเพิ่มขึ้นร้อยละ 20.58 เมื่อเทียบกับปีก่อน และสร้างรายได้เข้าประเทศถึง 2.2 ล้านล้านบาท นอกจากนี้ การท่องเที่ยวแห่งประเทศไทยได้ตั้งเป้าไว้ในปี 2560 นักท่องเที่ยวจะเดินทางเข้ามามากกว่า 31 ล้านคน ซึ่งจะสร้างรายได้เข้าประเทศมากถึง 2.3 ล้านล้านบาท

นักท่องเที่ยวจากประเทศจีนยังคงเป็นนักท่องเที่ยวกลุ่มใหญ่ที่สุดนับตั้งแต่ปี 2555 โดยมีจำนวนเพิ่มจาก 2.7 ล้านคนในปี 2555 เป็น 4.6 ล้านคนในปี 2557 และเพิ่มขึ้นเป็น 8 ล้านคนในปี 2558

การบินไทยยังคงลดเที่ยวบินและยกเลิกเส้นทางบินเพื่อประหยัดต้นทุน เช่น ลดเที่ยวบิน ไปกลับ ระหว่างกรุงเทพฯ – มาเก๊า จากเดิมวันละ 2 เที่ยวบิน เหลือวันละ 1 เที่ยวบิน การยกเลิกเที่ยวบินตรงไปยังเมืองสำคัญในประเทศต่างๆ เช่น โจฮันเนสเบิร์ก มอสโก ปราก ลอสแอนเจลิส และ โรม เป็นต้น การลดเที่ยวบินดังกล่าวมีผลกระทบต่อภาคธุรกิจด้านการท่องเที่ยว และยังคงแรงจูงใจที่ทำให้ประเทศไทยเป็นจุดหมายปลายทางของการท่องเที่ยว

ถึงแม้ว่าสถานการณ์การเมืองภายในประเทศจะมีเสถียรภาพ แต่ค่าเงินบาทกลับอ่อนค่าลงเรื่อยๆ โดยมีอัตราแลกเปลี่ยนเฉลี่ยของไตรมาสที่สามปี 2558 อยู่ที่ 35.26 บาทต่อ 1 เหรียญสหรัฐ ลดลงร้อยละ 5.92 เมื่อเทียบกับปีที่แล้ว

โรงแรมแชนกรี-ลา กรุงเทพฯ และ โรงแรมแชนกรี-ลา เชียงใหม่ได้ทำประกันคุ้มครองความรับผิดชอบต่อบุคคลภายนอกกับบริษัทประกันภัยที่มีชื่อเสียง โดยคุ้มครองความเสียหายที่เกิดจากอุบัติเหตุ รวมทั้งประกันการเจ็บป่วยของแขกอันอาจเกิดขึ้นเนื่องจากอาหารและเครื่องดื่มและการให้บริการของโรงแรมด้วย นอกจากนี้ บริษัทยังได้ทำประกันคุ้มครองความเสี่ยงทุกประเภทโดยครอบคลุมอัคคีภัย แผ่นดินไหว การนัดหยุดงาน และความเสียหายจากน้ำท่วม เป็นต้น รวมถึงคุ้มครองการขาดรายได้จากธุรกิจหยุดชะงักเพื่อชดเชยผลกำไรให้แก่โรงแรมในระหว่างที่ต้องหยุดดำเนินการ ในส่วนที่เกี่ยวกับพนักงาน บริษัทได้มีการทำประกันความเสียหายอันเกิดจากการเก็บรักษาเงินสดและการทุจริตในหน้าที่ของพนักงาน รวมทั้งการประกันสุขภาพและประกันชีวิตด้วย

เพื่อเป็นการป้องกันการแพร่ระบาดของโรคที่อาจแพร่ระบาดแบบฉับพลัน เช่น โรคซาร์สและโรคไข้หวัดนก บริษัทมีนโยบายกวดขันในเรื่องความสะอาดและสุขอนามัยของอาหารที่ให้บริการในโรงแรม และได้ปฏิบัติตามระบบการจัดการด้านสุขอนามัยของอาหารตามนโยบายของกลุ่มโรงแรมแชนกรี-ลาโดยเคร่งครัด โดยโรงแรมแชนกรี-ลา กรุงเทพฯ ได้รับใบรับรองมาตรฐานความปลอดภัยสูงสุดทางด้านอาหาร (HACCP Certification) ใบรับรองการจัดการสิ่งแวดล้อมตามมาตรฐานระหว่างประเทศ (ISO14001) และใบรับรองมาตรฐานการจัดการอาชีวอนามัยและความปลอดภัย (OHSAS 18001)

4. ทรัพย์สินที่ใช้ในการประกอบธุรกิจ

โรงแรมแสงกรี-ลา กรุงเทพฯ

- ที่ดิน อาคาร และเครื่องจักร

1. ที่ดินที่ใช้ในการดำเนินงาน 2 แปลง เนื้อที่ 12 ไร่ 2 งาน 48 ตารางวา และ 5 ไร่ 2 งาน 75 ตารางวา ตั้งอยู่ที่ซอยวัดสวนพลู ถนนเจริญกรุง แขวงบางรัก เขตบางรัก กรุงเทพมหานคร บริษัทเป็นเจ้าของกรรมสิทธิ์ในที่ดินทั้งสองแปลงนี้ มูลค่าตามบัญชี ณ วันที่ 31 ธันวาคม 2558 เท่ากับ 385.95 ล้านบาท

2. อาคาร ประกอบด้วยอาคารโรงแรม 2 หลัง สูง 25 ชั้น และ 16 ชั้น อาคารสำนักงานให้เช่าสูง 10 ชั้น และอาคารจอดรถ 2 หลัง ตั้งอยู่บนที่ดินเนื้อที่ 12 ไร่ 2 งาน 48 ตารางวา และที่ดินเนื้อที่ 5 ไร่ 2 งาน 75 ตารางวา มูลค่าตามบัญชี ณ วันที่ 31 ธันวาคม 2558 เท่ากับ 508.69 ล้านบาท บริษัทเป็นเจ้าของกรรมสิทธิ์ในอาคารทั้งหมดนี้

3. เครื่องตกแต่งติดตั้งและอุปกรณ์ในการดำเนินงาน มูลค่าตามบัญชี ณ วันที่ 31 ธันวาคม 2558 เท่ากับ 169.71 ล้านบาท

4. เครื่องจักรและอุปกรณ์อาคาร มูลค่าตามบัญชี ณ วันที่ 31 ธันวาคม 2558 เท่ากับ 139.78 ล้านบาท

ที่ดิน อาคาร และเครื่องตกแต่งและอุปกรณ์ดังกล่าวข้างต้นไม่ได้ใช้เป็นหลักทรัพย์ค้ำประกันภาระหนี้สินใดๆ ทั้งสิ้น

- สินทรัพย์ไม่มีตัวตน

สินทรัพย์ไม่มีตัวตน ประกอบด้วย โปรแกรมคอมพิวเตอร์ มีมูลค่าตามบัญชี ณ วันที่ 31 ธันวาคม 2558 เท่ากับ 1.96 ล้านบาท

โรงแรมแสงกรี-ลา เชียงใหม่

- ที่ดิน อาคาร และเครื่องจักร

1. ที่ดินที่ใช้ในการดำเนินงานเนื้อที่ 17 ไร่ 2 งาน 5.3 ตารางวา ตั้งอยู่ที่ถนนช้างคลาน ตำบลช้างคลาน อำเภอเมือง จังหวัดเชียงใหม่ บริษัทเป็นเจ้าของกรรมสิทธิ์ในที่ดินทั้งสองแปลงนี้ มูลค่าตามบัญชี ณ วันที่ 31 ธันวาคม 2558 เท่ากับ 107.56 ล้านบาท

2. อาคารโรงแรม ตั้งอยู่บนที่ดินเนื้อที่ 17 ไร่ 2 งาน 5.3 ตารางวา มูลค่าตามบัญชี ณ วันที่ 31 ธันวาคม 2558 เท่ากับ 729.15 ล้านบาท บริษัทเป็นเจ้าของกรรมสิทธิ์ในอาคารทั้งหมดนี้

3. เครื่องตกแต่งติดตั้งและอุปกรณ์ในการดำเนินงาน มีมูลค่าตามบัญชี ณ วันที่ 31 ธันวาคม 2558 เท่ากับ 20.74 ล้านบาท

4. เครื่องจักรและอุปกรณ์อาคาร มูลค่าตามบัญชี ณ วันที่ 31 ธันวาคม 2558 เท่ากับ 84.37 ล้านบาท

ที่ดิน อาคาร และเครื่องตกแต่งและอุปกรณ์ดังกล่าวข้างต้นไม่ได้ใช้เป็นหลักทรัพย์ค้ำประกันภาระหนี้สินใดๆ ทั้งสิ้น

- สินทรัพย์ไม่มีตัวตน

สินทรัพย์ไม่มีตัวตน ประกอบด้วย โปรแกรมคอมพิวเตอร์ มีมูลค่าตามบัญชี ณ วันที่ 31 ธันวาคม 2558 เท่ากับ 1.12 ล้านบาท

5. ข้อพิพาททางกฎหมาย

ณ วันที่ 31 ธันวาคม 2558 บริษัทไม่มีข้อพิพาททางกฎหมายที่เป็นสาระสำคัญ นอกจากคดีความเกี่ยวกับ
ลูกหนี้จำนวนเล็กน้อย

6. ข้อมูลทั่วไปและข้อมูลสำคัญอื่น

- ข้อมูลทั่วไปของบริษัท

ชื่อบริษัท

บริษัท แชนกรี-ลา โฮเต็ล จำกัด (มหาชน)

เลขทะเบียนนิติบุคคล

0107537001773

ที่อยู่จดทะเบียน

- สำนักงานใหญ่

เลขที่ 89 ซอยวัดสวนพลู ถนนเจริญกรุง แขวงบางรัก เขตบางรัก กรุงเทพมหานคร 10500

โทรศัพท์ : 02-236-7777 โทรสาร : 02-236-8579

อีเมล : slbk@shangri-la.com

เว็บไซต์ : www.shangri-la.com/bangkok

- สำนักงานสาขา

เลขที่ 89/8 ถนนช้างคลาน อำเภอเมือง จังหวัดเชียงใหม่ 50100

โทรศัพท์ : 053-253-888 โทรสาร : 053-253-800

อีเมล : slcm@shangri-la.com

เว็บไซต์ : www.shangri-la.com/chiangmai

ทุนจดทะเบียนและทุนที่ออกจำหน่ายแล้ว

ทุนจดทะเบียนและทุนที่ออกจำหน่ายแล้ว 1,300 ล้านบาท แบ่งออกเป็นหุ้นสามัญจำนวน 130 ล้านหุ้น มูลค่า

หุ้นละ 10 บาท ชำระเต็มมูลค่าแล้ว

นิติบุคคลที่บริษัทถือหุ้นตั้งแต่ร้อยละ 10 ขึ้นไป

รายละเอียดได้แสดงไว้ในหัวข้อ “ภาพรวมการประกอบธุรกิจของบริษัท บริษัทย่อยและบริษัทร่วม” และ “โครงสร้างการถือหุ้น”

บุคคลอ้างอิง

- นายทะเบียน

บริษัท ศูนย์รับฝากหลักทรัพย์ (ประเทศไทย) จำกัด

เลขที่ 93 ถนนรัชดาภิเษก แขวงดินแดง เขตดินแดง กรุงเทพมหานคร 10400

โทรศัพท์ : 02-009-9000 โทรสาร : 02-009-9476

- ผู้สอบบัญชี

บริษัท สำนักงาน อีวาย จำกัด

เลขที่ 193/136-137 อาคารเลอรัชดา ออฟฟิศ คอมเพล็กซ์ ชั้น 33 ถนนรัชดาภิเษกตัดใหม่ เขตคลองเตย

กรุงเทพมหานคร 10110

โทรศัพท์ : 02-264-0777 โทรสาร : 02-264-0789-90

- ที่ปรึกษากฎหมาย

สำนักงาน เบเคอร์ แอนด์ แม็กเค็นซี

เลขที่ 990 ชั้น 22-26 อาคารอับดุลราฮิม ถนนพระราม 4 กรุงเทพมหานคร 10500

โทรศัพท์ : 02-636-2222 โทรสาร : 02-636-2000

- ที่ปรึกษาหรือผู้จัดการภายใต้สัญญาการจัดการ

Shangri-La International Hotel Management B.V.

Strawinskylaan 3127, 1077 ZX Amsterdam

The Netherlands

Telephone : 31-20-5498200