

ข้อมูลทางการเงินที่สำคัญ

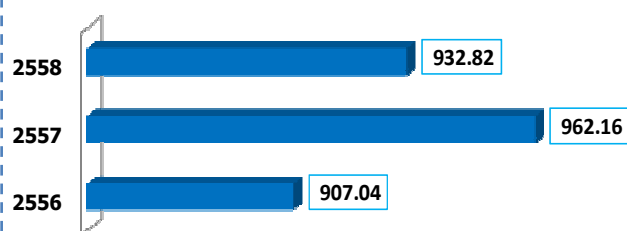
1. ข้อมูลทางการเงินที่สำคัญ (งบการเงินรวม)

งบแสดงฐานะการเงิน (หน่วย: ล้านบาท)	2556	2557	2558	เปลี่ยนแปลง	
				จำนวนเงิน	ร้อยละ
สินทรัพย์รวม	907.04	962.16	932.82	(29.34)	(3.05)
หนี้สินรวม	117.12	157.65	129.75	(27.90)	(17.70)
ส่วนของผู้ถือหุ้น	789.93	804.51	803.07	(1.44)	(0.18)

งบกำไรขาดทุนเบ็ดเสร็จ (หน่วย: ล้านบาท)	2556	2557	2558	เปลี่ยนแปลง	
				จำนวนเงิน	ร้อยละ
รายได้จากการขายและให้บริการ	335.29	292.55	267.02	(25.53)	(8.73)
ต้นทุนขายและบริการ	232.93	215.24	204.20	(11.04)	(5.13)
กำไรขั้นต้น	102.36	77.31	62.82	(14.49)	(18.74)
รายได้อื่น	23.26	31.45	29.24	(2.21)	(7.03)
ค่าใช้จ่ายในการขายและบริหาร	67.85	71.09	68.20	(2.89)	(4.07)
ค่าใช้จ่ายอื่น	30.22	3.47	6.06	2.59	74.64
กำไร(ขาดทุน)ก่อนภาษีเงินได้	27.55	34.20	17.80	(16.40)	47.95
ภาษีเงินได้	6.05	6.85	3.42	(3.43)	(50.07)
กำไร(ขาดทุน)สำหรับปี*	21.53	27.38	14.35	(13.03)	(47.59)

*หมายถึง กำไรสำหรับปีที่เป็นส่วนของบริษัทใหญ่

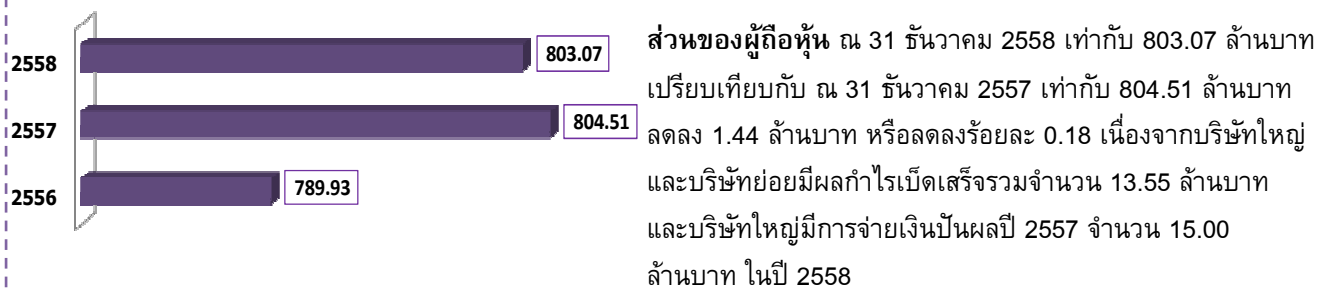
2. คำอธิบายผลการดำเนินงานและฐานะการเงินในปีที่ผ่านมา



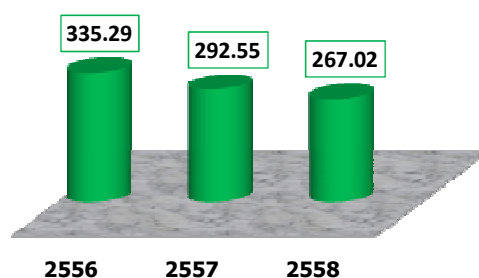
สินทรัพย์รวม ณ 31 ธันวาคม 2558 เท่ากับ 932.82 ล้านบาท เปรียบเทียบกับ ณ 31 ธันวาคม 2557 เท่ากับ 962.16 ล้านบาท ลดลง 29.34 ล้านบาท หรือลดลงร้อยละ 3.05 เนื่องจากการจำหน่ายเงินลงทุนในบริษัท ซี โบ จำกัด และบริษัทสยามแลนด์ ฟลายอิง จำกัด ตามหมายเหตุประกอบงบการเงิน ข้อ 11



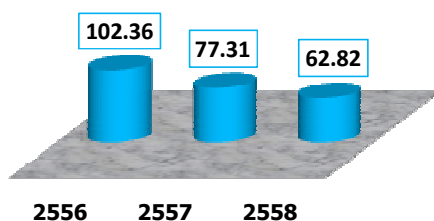
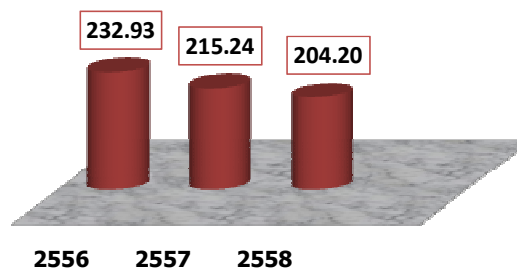
หนี้สินรวม ณ 31 ธันวาคม 2558 เท่ากับ 129.75 ล้านบาท เปรียบเทียบกับ ณ 31 ธันวาคม 2557 เท่ากับ 157.65 ล้านบาท ลดลง 27.90 ล้านบาท หรือลดลงร้อยละ 17.70 เนื่องจากหนี้สินตามสัญญาเช่าการเงินระยะยาวลดลง และภาระหนี้ลดลงจากการจ่ายชำระ



รายได้จากการขายและบริการ ปี 2558 เท่ากับ 267.02 ล้านบาท เปรียบเทียบกับ ปี 2557 เท่ากับ 292.55 ล้านบาท ลดลง 25.53 ล้านบาท หรือลดลงร้อยละ 8.73 เนื่องจากปริมาณการสั่งซื้อของลูกค้าลดลงจากภาวะเศรษฐกิจภาคพื้นยุโรป

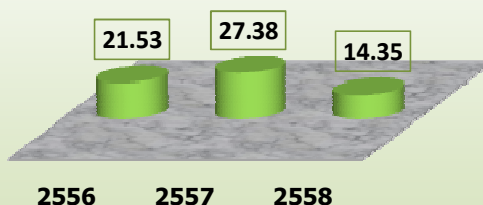


ต้นทุนขายและบริหาร ปี 2558 เท่ากับ 204.20 ล้านบาท คิดเป็นร้อยละ 76.47 ของรายได้จากการขายและให้บริการ เปรียบเทียบกับปี 2557 เท่ากับ 215.24 ล้านบาท ลดลง 11.04 ล้านบาท หรือลดลงร้อยละ 5.13 เนื่องจากมีการบริหารจัดการต้นทุนอย่างมีประสิทธิภาพ



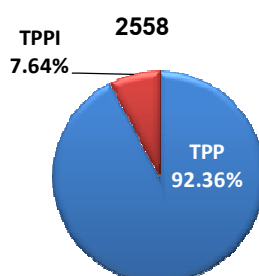
กำไรขั้นต้น ปี 2558 เท่ากับ 62.82 ล้านบาท เปรียบเทียบกับ ปี 2557 เท่ากับ 77.31 ล้านบาท ลดลง 14.49 ล้านบาท หรือลดลงร้อยละ 18.74 เนื่องจากผันแปรตามจากรายได้จากการขายและให้บริการที่ลดลงตามสภาวะเศรษฐกิจ

ผลการดำเนินงานหลังหักดอกเบี้ยจ่ายและภาษีเงินได้นิติบุคคลแล้ว บริษัทมีกำไรสำหรับปี* 2558 เท่ากับ 14.35 ล้านบาท เปรียบเทียบกับกำไรสำหรับปี* 2557 เท่ากับ 27.38 ล้านบาท ลดลง 13.03 ล้านบาท หรือลดลงร้อยละ 47.59 เนื่องจากรายได้จากการขายและให้บริการลดลงจากภาวะเศรษฐกิจ และมีขาดทุนที่ยังไม่เกิดขึ้นจากหลักทรัพย์ในความต้องการของตลาด 3.00 ล้านบาท



*กำไรสำหรับปีที่เป็นส่วนของบริษัทใหญ่

ผลการดำเนินงานในแต่ละสายผลิตภัณฑ์



กลุ่มธุรกิจ	ดำเนินการโดยบริษัท	% การถือหุ้น	2556		2557		2558	
			รายได้	%	รายได้	%	รายได้	%
บรรจุภัณฑ์กล่องกระดาษ	บมจ. ไทยบรรจุภัณฑ์และการพิมพ์ (TPP)	100	308.57	94.62	276.98	94.68	246.62	92.36
ตัวแทนจำหน่ายตัวโดยสาร เครื่องปั้นและขนส่งสินค้าทาง อากาศ สายการบินโอमान	บจก. ทีพีพี อินเตอร์เนชั่นแนล (TPPI)	99	17.55	5.38	15.57	5.32	20.40	7.64
รวม			326.12	100.00	292.55	100.00	267.02	100.00

ปัจจัยหรือเหตุการณ์ที่อาจมีผลต่อฐานะการเงินหรือการดำเนินงานอย่างมีนัยสำคัญ ในอนาคตอันใกล้ สืบเนื่องจากในปี 2558 ที่บริษัทมีการลงทุนจัดซื้อเครื่องพิมพ์ 8 สี เพื่อให้งานด้านการพิมพ์มีคุณภาพที่ดียิ่งขึ้น เพิ่มประสิทธิภาพและความรวดเร็ว ซึ่งในปี 2559 เครื่องพิมพ์ 8 สี พร้อมสำหรับการติดตั้งและใช้งานเพื่อรองรับกับการเปลี่ยนแปลงของภาคอุตสาหกรรม รองรับความเปลี่ยนแปลงความต้องการของลูกค้า ซึ่งเป็นข้อได้เปรียบของบริษัทที่พิมพ์งาน 8 สีได้ในรอบเดียว เพื่อเพิ่มความหลากหลายและเป็นจุดเด่นของผลิตภัณฑ์ อีกทั้งยังเป็นเทคโนโลยีสมัยใหม่ที่สามารถเพิ่มความรวดเร็วและประสิทธิภาพของงานพร้อมกับต้นทุนที่สามารถแข่งขันได้

Thai Packaging & Printing Public Company Limited (TPP)

อัตราส่วนทางการเงิน (งบการเงินรวม)		ปี 2558	ปี 2557	ปี 2556
อัตราส่วนสภาพคล่อง (LIQUIDITY RATIO)				
อัตราส่วนสภาพคล่อง	(เท่า)	6.61	3.84	6.57
อัตราส่วนสภาพคล่องหมุนเร็ว	(เท่า)	5.81	3.51	5.88
อัตราส่วนแสดงประสิทธิภาพในการใช้สินทรัพย์ (ACTIVITY RATIOS)				
อัตราส่วนหมุนเวียนลูกหนี้การค้า	(เท่า)	3.98	4.50	5.03
ระยะเวลาเก็บหนี้เฉลี่ย	(วัน)	91	80.00	72.00
อัตราส่วนหมุนเวียนสินค้าคงเหลือ	(เท่า)	6.73	8.94	4.34
ระยะเวลาขายสินค้าเฉลี่ย	(วัน)	53	40.00	49.00
อัตราส่วนหมุนเวียนเจ้าหนี้การค้า	(เท่า)	7.77	9.32	8.84
ระยะเวลาชำระหนี้เฉลี่ย	(วัน)	46	39.00	41.00
Cash Cycle	(วัน)	98	82.00	80.00
อัตราส่วนที่แสดงถึงความเสี่ยงจากการกู้ยืมเงิน (LEVERAGE RATIOS)				
อัตราส่วนหนี้สินต่อส่วนผู้ถือหุ้น	(เท่า)	0.16	0.20	0.15
ความสามารถในการชำระดอกเบี้ย	(เท่า)	32.09	37.16	26.42
อัตราส่วนความสามารถในการทำกำไร (PROFITABILITY RATIOS)				
อัตรากำไรขั้นต้น	(%)	23.53	26.43	30.53
อัตรากำไรสุทธิ	(%)	4.84	8.44	5.99
อัตราผลตอบแทนสินทรัพย์	(%)	1.51	2.93	2.50
อัตราผลตอบแทนผู้ถือหุ้น	(%)	1.79	3.43	2.90

Thai Packaging & Printing Public Company Limited (TPP)

อัตราส่วนทางการเงิน งบเฉพาะกิจการ		ปี 2558	ปี 2557	ปี 2556
อัตราส่วนสภาพคล่อง (LIQUIDITY RATIO)				
อัตราส่วนสภาพคล่อง	(เท่า)	8.71	4.05	6.95
อัตราส่วนสภาพคล่องหมุนเร็ว	(เท่า)	7.51	3.66	6.10
อัตราส่วนแสดงประสิทธิภาพในการใช้สินทรัพย์ (ACTIVITY RATIOS)				
อัตราส่วนหมุนเวียนลูกหนี้การค้า	(เท่า)	4.99	5.91	5.99
ระยะเวลาเก็บหนี้เฉลี่ย	(วัน)	72	61.00	60.00
อัตราหมุนเวียนสินค้าคงเหลือ	(เท่า)	6.43	8.58	6.96
ระยะเวลาขายสินค้าเฉลี่ย	(วัน)	56	42.00	52.00
อัตราส่วนหมุนเวียนเจ้าหนี้การค้า	(เท่า)	8.14	10.08	9.27
ระยะเวลาชำระหนี้เฉลี่ย	(วัน)	44	36.00	39.00
Cash Cycle	(วัน)	84	67.00	73.00
อัตราส่วนที่แสดงถึงความเสี่ยงจากการกู้ยืมเงิน (LEVERAGE RATIOS)				
อัตราส่วนหนี้สินต่อส่วนผู้ถือหุ้น	(เท่า)	0.14	0.18	0.14
ความสามารถในการชำระดอกเบี้ย	(เท่า)	48.36	61.88	41.86
อัตราส่วนความสามารถในการทำกำไร (PROFITABILITY RATIOS)				
อัตรากำไรขั้นต้น	(%)	20.93	25.40	29.42
อัตรากำไรสุทธิ	(%)	5.32	10.32	8.06
อัตราผลตอบแทนสินทรัพย์	(%)	1.56	3.43	3.16
อัตราผลตอบแทนผู้ถือหุ้น	(%)	1.81	3.97	3.63

คำอธิบายเชิงวิเคราะห์ของฝ่ายจัดการ (MD&A)

ในการอ่านคำอธิบายและการวิเคราะห์ของฝ่ายจัดการ นักลงทุนควรศึกษาเอกสารประกอบ ซึ่งได้แก่ งบการเงินรวม ข้อมูลทางการเงินที่มีการปรับปรุง ตัวเลขการดำเนินงานโดยสรุปทั้งในอดีตและที่มีการปรับปรุง ควบคู่ไปกับหมายเหตุประกอบงบการเงินและข้อมูลที่น่าเสนอไว้ในเอกสารนี้

1. การวิเคราะห์ผลการดำเนินงานของบริษัท สำหรับผลการดำเนินการปี 2558 เปรียบเทียบ ปี 2557

สินทรัพย์รวม ณ 31 ธันวาคม 2558 เท่ากับ 916.53 ล้านบาท เปรียบเทียบกับ ณ 31 ธันวาคม 2557 เท่ากับ 948.20 ล้านบาท ลดลง 31.67 ล้านบาท หรือลดลงร้อยละ 3.34 เนื่องจากที่ดิน อาคารและอุปกรณ์ ลดลง จากการตัดค่าเสื่อมราคาทรัพย์สินปกติในงวด 5.11 ล้านบาท อย่างไรก็ตาม บริษัทมีเงินสดและรายการเทียบเท่าเงินสด เพิ่มขึ้น 22.87 ล้านบาท หลักทรัพย์ในความต้องการของตลาด เพิ่มขึ้น 13.10 ล้านบาท เงินลงทุนในบริษัทอื่น ลดลง 43.13 ล้านบาท จากการจำหน่ายเงินลงทุนในบริษัท ซี โบ จำกัด และบริษัทสยามแลนด์ฟลายอิง จำกัด ตามหมายเหตุประกอบงบการเงิน ข้อ 11

หนี้สินรวม ณ 31 ธันวาคม 2558 เท่ากับ 114.05 ล้านบาท เปรียบเทียบกับ ณ 31 ธันวาคม 2557 เท่ากับ 144.65 ล้านบาท ลดลง 30.60 ล้านบาท หรือลดลงร้อยละ 21.15 เนื่องจากเงินรับล่วงหน้าจากการขายเงินลงทุน ลดลง 36.80 ล้านบาท เนื่องจากมีการชำระเงินครบ และโอนจำหน่ายเงินลงทุนในปี 2558 เจ้าหนี้การค้าและเจ้าหนี้อื่น เพิ่มขึ้น 6.27 ล้านบาท และสำรองผลประโยชน์ระยะยาวของพนักงาน เพิ่มขึ้น 2.11 ล้านบาท จากการประมาณเงินผลประโยชน์ในอนาคตตามหลักคณิตศาสตร์ประกันภัย

ส่วนของผู้ถือหุ้น ณ 31 ธันวาคม 2558 เท่ากับ 802.48 ล้านบาท เปรียบเทียบกับ ณ 31 ธันวาคม 2557 เท่ากับ 803.54 ล้านบาท ลดลง 1.06 ล้านบาท หรือลดลงร้อยละ 0.13 เนื่องจากมีผลผันแปรตามกำไรสุทธิที่ลดลง

รายได้จากขาย ปี 2558 เท่ากับ 246.62 ล้านบาท เปรียบเทียบกับ ปี 2557 เท่ากับ 276.98 ล้านบาท ลดลง 30.36 ล้านบาท หรือลดลงร้อยละ 10.96 เนื่องจากปริมาณการสั่งซื้อของลูกค้าลดลงจากภาวะเศรษฐกิจภาคพื้นยุโรปไม่ฟื้นตัว

ภาพรวมของเศรษฐกิจไทยในปี 2558 เกี่ยวเนื่องกับสภาวะเศรษฐกิจโลก เนื่องจากการฟื้นตัวของเศรษฐกิจโลก ยังไม่ชัดเจน มีการขยายตัวค่อนข้างต่ำกว่าที่ประมาณการไว้ในช่วงต้นปี มีการชะลอตัวของภาวะเศรษฐกิจโลกโดยเฉพาะจีน และตลาดเกิดใหม่ การลงทุนและการค้าระหว่างประเทศมีแนวโน้มชะงักงัน ทำให้ทิศทางของเศรษฐกิจไทยมีทิศทางแผ่วลง สาเหตุหลักมาจากปัจจัยชั่วคราวที่เริ่มหมดไป กล่าวคือ การเร่งซื้อรถยนต์และมาตรการการเร่งใช้จ่ายของครัวเรือน ต้นทุนการผลิต/ค่าครองชีพมีแนวโน้มปรับตัวเพิ่มสูงขึ้นอย่างต่อเนื่อง สภาพายุโรปตัดสินใจพิเศษทางการค้า (GSP) รวมทั้งประเทศจีนปรับนโยบายเศรษฐกิจโดยพึ่งพาสินค้าในประเทศ และลดการนำเข้า รวมทั้งการส่งออกสินค้าตลอดทั้งปี 2558 หดตัวอยู่ที่ระดับประมาณ -4.8% ข้อมูลตามศูนย์พยากรณ์เศรษฐกิจและธุรกิจ มหาวิทยาลัยหอการค้าไทย รวมไปถึงความตกต่ำของราคาสินค้าเกษตร ปัจจัยต่างๆ เหล่านี้ส่งผลกระทบต่อความสามารถในการเพิ่มยอดขายในกลุ่มลูกค้ารายหลัก และกลุ่มลูกค้ารายใหม่ของบริษัทที่ตั้งเป้าหมายไว้ด้วยเช่นกัน ทั้งนี้ยังมีปัจจัยอื่นที่ไม่สามารถคาดการณ์ได้ ดังเช่น สถานการณ์ทางการเมืองที่อยู่ในสภาวะไม่ปกติ ซึ่งอาจมีผลกระทบต่อภาวะการลงทุนภาคเอกชนและการบริโภคใช้จ่ายใช้สอยภายในประเทศที่ลดลงอีกด้วย

ในส่วนของลูกค้าเองเมื่อได้รับผลกระทบทางเศรษฐกิจที่ชะลอตัวเช่นนี้ จึงมีแนวทางที่จะลดต้นทุนเพื่อให้สามารถแข่งขันได้ทั้งในตลาดในประเทศและส่งออก รวมทั้ง AEC ที่จะเริ่มเกิดขึ้นในปี 2559 จึงได้ขอความร่วมมือจาก Supplier เพื่อขอ Cost Down หรือหาแนวทางที่จะช่วยลดต้นทุน และมีลูกค้าบางรายที่ยอดส่งออกต่างประเทศลดลง เนื่องจากสภาวะเศรษฐกิจโลก จากปัจจัยดังกล่าวข้างต้นส่งผลกระทบต่อยอดขาย ทำให้อยอดขายลดลง **ดูบทวิเคราะห์การตลาดและการแข่งขันเพิ่มเติมในหน้าที่ 14**