



สารจากประธานกรรมการ

ธีระพงษ์ อัสวินวิจิตร

เรียน ท่านผู้ถือหุ้น

ในปีที่ผ่านมาเศรษฐกิจโลกก็ยังอยู่ในภาวะซบเซา เราได้จากความต้องการการสั่งซื้อสินค้าของตลาดโลกยังไม่กระเตื้อง โดยเฉพาะกลุ่มประเทศผู้ส่งออกน้ำมันที่ต้องลดค่าใช้จ่ายลงอย่างมาก สำหรับประเทศไทยนั้นเศรษฐกิจปีที่ผ่านมาโตอยู่ประมาณ 3% แต่เมื่อเทียบกับประเทศอื่นทั่วโลกแล้วเศรษฐกิจไทยยังถือว่าดีพอสมควร ด้านบมจ.ไทยบรรจุภัณฑ์และการพิมพ์ ก็ยังสามารถเพิ่มยอดขายและเพิ่มผลกำไรได้มากกว่าปีที่แล้ว

สำหรับในปี 2560 และปีต่อไป บริษัทฯ มีนโยบายเน้นการลงทุนในด้านเครื่องจักร เพื่อให้การผลิตมีประสิทธิภาพ คุณภาพและปริมาณที่มากขึ้น โดยเฉพาะเรื่องการผลิตกล่องบรรจุภัณฑ์สำหรับบรรจุอาหารประเภทต่างๆ ซึ่งขณะนี้เราได้เรียนรู้เทคโนโลยีใหม่จากพันธมิตรทางธุรกิจ เช่น กลุ่ม SUMITOMO ประเทศญี่ปุ่น เป็นต้น และหวังว่าในปีนี้บริษัทฯ จะสามารถเพิ่มยอดขาย และผลกำไรได้มากกว่าปีที่ผ่านมา

สุดท้ายนี้ ขออำนาจคุณพระศรีรัตนตรัย และสิ่งศักดิ์สิทธิ์ทั้งหลายในสากลโลก จงดลบันดาลให้ท่านผู้ถือหุ้นจงมีแต่ความสุข ความเจริญ ตลอดไป.

รายงานของคณะกรรมการบริษัท

ภาพรวมฐานะการเงินและผลการดำเนินงานในรอบปี 2559

สินทรัพย์รวม ณ 31 ธันวาคม 2559 เท่ากับ 926.65 ล้านบาท เปรียบเทียบกับ ณ 31 ธันวาคม 2558 เท่ากับ 932.82 ล้านบาท ลดลง 6.17 ล้านบาทหรือลดลงร้อยละ 0.66 เงินสดและรายการเทียบเท่าเงินสดจำนวน 56.03 ล้านบาท เทียบกับปี 2558จำนวน 99.06 ล้านบาท ลดลง 43.03 ล้านบาท หรือลดลงร้อยละ 43.43 เนื่องจากนำไปใช้ในการลงทุนซื้อ เครื่องพิมพ์ 8 สี เครื่องปะกล่อง เครื่องปะหน้าต่าง และหลักทรัพย์ในความต้องการของตลาด เพิ่มขึ้น 1.97 ล้านบาท เงินลงทุนในกองทุนเปิดเพิ่มขึ้น 20.15 ล้านบาท

หนี้สินรวม ณ 31 ธันวาคม 2559 เท่ากับ 123.02 ล้านบาท เปรียบเทียบกับ ณ 31 ธันวาคม 2558 เท่ากับ 129.75 ล้านบาท ลดลง 6.73 ล้านบาท หรือลดลงร้อยละ 5.19 เงินรับแทนค่าบัตรโดยสารของบริษัทย่อย ลดลง 9.86 ล้านบาท เจ้าหนี้การค้าและเจ้าหนี้อื่น เพิ่มขึ้น 3.70 ล้านบาท

ส่วนของผู้ถือหุ้น ณ 31 ธันวาคม 2559 เท่ากับ 803.62 ล้านบาท เปรียบเทียบกับ ณ 31 ธันวาคม 2558 เท่ากับ 803.07 ล้านบาท เพิ่มขึ้น 0.55 ล้านบาท หรือเพิ่มขึ้นร้อยละ 0.07 เนื่องจากบริษัทใหญ่และบริษัทย่อยมีผลกำไรเบ็ดเสร็จ รวม จำนวน 11.80 ล้านบาท และบริษัทใหญ่มีการจ่ายเงินปันผลปี 2558 จำนวน 11.25 ล้านบาท ในปี 2559

รายได้จากขายและให้บริการปี 2559 เท่ากับ 268.87 ล้านบาท เปรียบเทียบกับปี 2558 เท่ากับ 267.02 ล้านบาท เพิ่มขึ้น 1.85 ล้านบาท หรือเพิ่มขึ้นร้อยละ 0.69 เนื่องจากปริมาณการขายของบริษัทย่อยลดลง จำนวน 5.60 ล้านบาทจากสถานะทางเศรษฐกิจและการแข่งขันทางด้านธุรกิจสายการบิน

ต้นทุนขายและบริการ ปี 2559 เท่ากับ 207.66 ล้านบาท คิดเป็นร้อยละ 77.23 ของรายได้จากการขายและให้บริการ เปรียบเทียบกับปี 2558 เท่ากับ 204.20 ล้านบาท เพิ่มขึ้น 3.46 ล้านบาท หรือเพิ่มขึ้นร้อยละ 1.69

ค่าใช้จ่ายในการขายและบริหารของปี 2559 เท่ากับ 61.46 ล้านบาท คิดเป็นร้อยละ 22.86 ของรายได้จากการขายและให้บริการ เปรียบเทียบกับปี 2558 เท่ากับ 68.20 ล้านบาท ลดลง 6.74 ล้านบาท หรือลดลงร้อยละ 9.88 เนื่องจากผันแปรไปตามรายได้จากการขายและให้บริการที่ลดลงจากสถานะทางเศรษฐกิจ ประกอบกับมีการบริหารจัดการในด้านค่าใช้จ่ายขายและบริหารที่มีประสิทธิภาพ

ผลการดำเนินงานหลังหักดอกเบี้ยจ่ายและภาษีเงินได้นิติบุคคลแล้วบริษัทมีกำไรสำหรับปี* 2559 เท่ากับ 11.84 ล้านบาท เปรียบเทียบกับกำไรสำหรับปี* 2558 เท่ากับ 14.35 ล้านบาท ลดลง 2.51 ล้านบาท หรือลดลงร้อยละ 17.49 อันเนื่องมาจากรายได้จากการขายและให้บริการลดลงจากสถานะทางเศรษฐกิจ

กำไรต่อหุ้นปี 2559 เท่ากับ 0.32 บาทต่อหุ้น เปรียบเทียบกับปี 2558 เท่ากับ 0.38 บาทต่อหุ้น

การประเมินตนเองของคณะกรรมการบริษัท

คณะกรรมการบริษัทได้ประเมินผลการปฏิบัติงานของตนเอง (Self-Assessment) ทั้งคณะ สำหรับปี 2559 คณะกรรมการบริษัท ได้สรุปผลการประเมินตนเองทั้งคณะอยู่ในเกณฑ์ดี

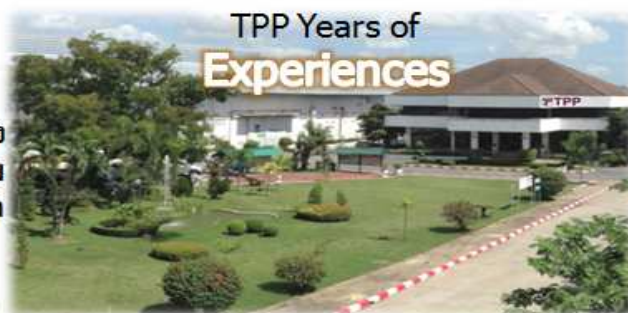
หมายเหตุ : *หมายถึง กำไรสำหรับปีที่เป็นส่วนของบริษัทใหญ่

ข้อมูลทั่วไปและข้อมูลสำคัญอื่น

บริษัท ไทยบรรจุภัณฑ์และการพิมพ์ จำกัด (มหาชน) (TPP)



สามารถเข้าถึง
การคมนาคม
ทั้งทางบกและทางน้ำ



ใกล้สนามบินสุวรรณภูมิ
มีความปลอดภัย
จากความเสี่ยง
เรื่องน้ำท่วม



พื้นที่ : 31.5 ไร่ (50,400 ตารางเมตร)

พื้นที่ใช้สอย : 16,000 ตารางเมตร

จำนวนพนักงาน : 256 คน

ทุนจดทะเบียนและชำระแล้ว : 375 ล้านบาท

กำลังการผลิต : 15,000 ตันต่อปี

สถานที่ตั้ง : 9/9 หมู่ 6 ถนนกิ่งแก้ว ตำบลราชาเทวะ อำเภอบางพลี จังหวัดสมุทรปราการ

บริษัทที่ออกหลักทรัพย์

บริษัท ไทยบรรจุภัณฑ์และการพิมพ์ จำกัด(มหาชน)

ชื่อภาษาอังกฤษ "THAI PACKAGING & PRINTING PUBLIC COMPANY LIMITED"ชื่อย่อ "TPP"

ประกอบธุรกิจ

ผลิตบรรจุภัณฑ์ด้วยระบบพิมพ์ป้อนแผ่นแบบประกบฟูกและไม่ประกบฟูก และบรรจุภัณฑ์สำหรับอาหาร

ที่ตั้งสำนักงานใหญ่

เลขที่ 9/9 หมู่ที่ 6 ถนนกิ่งแก้ว ตำบลราชาเทวะ อำเภอบางพลี จังหวัดสมุทรปราการ 10540

วันที่จดทะเบียน

25 มีนาคม 2537

เลขทะเบียนบริษัทเลขที่

0107537000947 (เดิมเลขที่ บมจ. 341)

ทุนจดทะเบียน

จำนวน 375,000,000 บาท

ชนิดของหุ้น

หุ้นสามัญ 37,500,000 หุ้น

มูลค่าหุ้นละ 10 บาท

ทุนชำระแล้ว 375,000,000 บาท

Home Page

<http://www.tpppack.com>

โทรศัพท์

(662) 175-2201-8 และ (662) 175-2210-7

โทรสาร

(662) 175-2209 และ (662) 175-2218

1. ประวัติบริษัท

ไทยบรรจุภัณฑ์และการพิมพ์ ได้ก่อตั้งขึ้นเมื่อวันที่ 9 พฤษภาคม พ.ศ. 2526 ด้วยทุนจดทะเบียน 20 ล้านบาท โดยมีผู้ถือหุ้นทั้งหมดเป็นคนไทยซึ่งเล็งเห็นถึงความสำคัญของอุตสาหกรรมด้านบรรจุภัณฑ์ที่มีต่ออุตสาหกรรมโดยทั่วไป โดยเฉพาะสินค้าของเด็กเล่นและสินค้าอื่นๆ ที่ผลิตเพื่อการส่งออก โดยเห็นว่าบรรจุภัณฑ์มีส่วนสำคัญในการส่งเสริมการขาย เพราะนอกจากการบรรจุภัณฑ์ที่ดีจะช่วยป้องกันสินค้าภายในกล่องแล้วยังมีส่วนในการจูงใจการซื้อและเป็นตัวเพิ่มมูลค่าในสินค้าอีกด้วย

บริษัทเริ่มทำการผลิตในเดือนมีนาคม พ.ศ. 2527 ในระยะเริ่มแรก บริษัทได้ดำเนินกิจการ ณ โรงงานเลขที่ 197/129-130 ถนนเพชรเกษม แขวงท่าพระ เขตบางกอกใหญ่ กรุงเทพมหานคร โดยมีเนื้อที่ประมาณ 2 ไร่ มีพนักงานเริ่มแรก 60 คน ทำการผลิตเฉลี่ยเดือนละ 75 ตัน และมียอดขายในปีแรกคือปี พ.ศ. 2527 จำนวน 24.5 ล้านบาท และสินค้าส่วนใหญ่จะเป็นกล่องบรรจุภัณฑ์สำหรับสินค้าประเภทของเด็กเล่น โดยเน้นคุณภาพกล่องที่มีความสวยงามและคงทนแข็งแรง

ต่อมาในปี พ.ศ. 2531 บริษัทได้จดทะเบียนเพิ่มทุนเป็น 40 ล้านบาท เพื่รองรับการขยายตัวของธุรกิจ เนื่องจากนโยบายการส่งเสริมการลงทุนเพื่อการผลิตสินค้าเพื่อการส่งออกมีมากขึ้น บริษัทได้มีการสั่งเพิ่มเครื่องจักรที่มีประสิทธิภาพทันสมัยมาใช้ในการผลิต นอกจากนี้บริษัทได้เริ่มมีนโยบายขยายตลาดโดยการผลิตกล่องบรรจุภัณฑ์สำหรับสินค้าอุปโภคและบริโภคที่ใช้ภายในประเทศ และจากเหตุผลที่ว่าบริษัทสามารถผลิตกล่องบรรจุภัณฑ์ที่มีคุณภาพดีเป็นที่เชื่อถือของลูกค้า บริษัทจึงได้รับความไว้วางใจจากบริษัทผู้ผลิตสินค้าอุปโภคบริโภคชั้นนำ เช่น บริษัท ลีเวอร์บราเธอร์ (ประเทศไทย) จำกัด บริษัทคอลเกต-ปาล์มโอลีฟ (ประเทศไทย) จำกัด ฯลฯ ให้เป็นผู้ผลิตกล่องผงซักฟอกขนาดใหญ่ที่ต้องการความแข็งแรงและสวยงาม

เนื่องจากธุรกิจของบริษัทได้ขยายตัวไปอย่างมากและลักษณะของอุตสาหกรรมกล่องบรรจุภัณฑ์นั้นต้องอาศัยเนื้อที่ในการเก็บรักษา ประกอบกับสถานที่ตั้งของบริษัทมีปัญหาในด้านการขนส่ง ผู้บริหารจึงเล็งเห็นว่าควรย้ายสถานที่ตั้งบริษัท เพื่อให้มีบริเวณกว้างขวางสะดวกในการทำงานและสามารถรองรับตลาดที่กำลังเติบโตอย่างรวดเร็ว ดังนั้นในปี 2531 บริษัทจึงดำเนินการซื้อที่ดินประมาณ 31.5 ไร่ บริเวณ ถนนกิ่งแก้ว ตำบลราชาเทวะ อำเภอบางพลี จังหวัดสมุทรปราการ และได้ทำการก่อสร้างโรงงานใหม่ขึ้นและย้ายฐานการผลิตมาอยู่ที่นั่นทั้งหมด บริษัทได้ขยายกำลังการผลิตเพิ่มขึ้นเป็นเดือนละ 300 ตันโดยการสั่งซื้อเครื่องจักรพิมพ์ 5 สี ยี่ห้อ KOMORI ซึ่งเป็นเครื่องพิมพ์ที่ควบคุมการทำงานด้วยระบบคอมพิวเตอร์และบริษัทยังได้เพิ่มเครื่องจักรอื่นๆ ในสายการผลิตให้สอดคล้องครบวงจรกันด้วย เช่น เครื่องทำลอนลูกฟูก เครื่องปมกล่อง เครื่องตัดกระดาษ ตลอดจนเครื่องจักรอื่นๆ ทั้งนี้เพื่อให้ผู้บริโภคมั่นใจในคุณภาพและความรวดเร็วในการผลิต

ในปี พ.ศ. 2533 บริษัทได้รับการพิจารณาจากคณะกรรมการตลาดหลักทรัพย์แห่งประเทศไทยและได้รับอนุมัติให้เข้าเป็นบริษัทรับอนุญาตในตลาดหลักทรัพย์แห่งประเทศไทย โดยมีปริมาณหลักทรัพย์รับอนุญาตครั้งแรกจำนวนหุ้น 5 ล้านหุ้น มูลค่าหุ้นละ 10 บาท บริษัทได้มีการเพิ่มทุนจดทะเบียนหลายครั้งเพื่รองรับการขยายตัวของบริษัท จนถึงปัจจุบันบริษัทมีทุนที่ออกจำหน่ายและชำระเต็มมูลค่าแล้วจำนวน 375 ล้านบาท

บริษัทได้จดทะเบียนแปรสภาพเป็นบริษัทมหาชนจำกัด และเปลี่ยนชื่อบริษัทเป็นบริษัทมหาชนจำกัด กับกระทรวงพาณิชย์เมื่อวันที่ 25 มีนาคม พ.ศ. 2537 โดยมีทะเบียนเลขที่ 0107537000947 (เดิมเลขที่บมจ.341) ปัจจุบันบริษัท ตั้งอยู่ ณ เลขที่ 9/9 หมู่ 6 ถนนกิ่งแก้ว ตำบลราชาเทวะ อำเภอบางพลี จังหวัดสมุทรปราการบนพื้นที่ขนาด 31.5 ไร่ มีเนื้อที่ใช้สอยเฉพาะโรงงาน 12,240 ตารางเมตร มีกำลังการผลิต 11,000 ตันต่อปี มีพนักงานกว่า 300 คน โดยมีการลงทุนเครื่องจักรอุปกรณ์ที่ทันสมัยขึ้น เพื่รองรับความต้องการของตลาดและเพิ่มขีดความสามารถในการแข่งขัน

ต่อมาในปี 2550-2551 บริษัทได้ลงทุนซื้อเครื่องพิมพ์ 6 สี จำนวน 2 เครื่องเพื่อพัฒนาระบบการพิมพ์ให้มีเทคโนโลยีที่ทันสมัย มีคุณภาพและประสิทธิภาพเพิ่มมากขึ้น เพื่อรองรับความต้องการของตลาด จนกระทั่งปี 2555 ได้ลงทุนซื้อเครื่องทำลอนลูกฟูกทั้งลอนอี่และลอนบี เพื่อเพิ่มขีดความสามารถในการผลิตกล่องออฟเซตแบบประกบฟูกเป็นจุดแข็งให้กับบริษัทในการขยายโอกาสทางธุรกิจเพิ่มมากขึ้น

ในปี พ.ศ. 2556 ได้ลงทุนซื้อเครื่อง Computer to Plate (CTP) เพื่อการผลิตเพลทภายในบริษัท สามารถเก็บความลับงานลูกค้าได้เพิ่มความน่าเชื่อถือและภาพลักษณ์ที่ดีให้กับบริษัท และมีโครงการเพิ่มประสิทธิภาพในการทำงานมากมาย อาทิเช่น โครงการ 5ส. โครงการ Visual Control โครงการ 7 Waste โครงการ Poka Yoke โครงการ Pull Production System โครงการ Quick Change Over โครงการปรับปรุงระบบบริหารจัดการแผนกซ่อมบำรุง โครงการปรับปรุงระบบ IT โครงการปรับปรุงระบบบริหารจัดการโลจิสติกส์และโซ่อุปทาน โครงการเดือนแห่งคุณภาพ โครงการพัฒนามาตรฐานกระบวนการพิมพ์ออฟเซต ซึ่งปัจจุบันยังดำเนินโครงการเพิ่มประสิทธิภาพในการทำงานดังที่กล่าวมาอยู่อย่างต่อเนื่อง

ในปี พ.ศ. 2557 ได้ดำเนินการจัดทำโครงการต่างๆ มากมาย ดังนี้

1. โครงการปรับปรุงระบบหมุนเวียนระบายอากาศภายในโรงงาน ด้วยการติดตั้งพัดลมถ่ายเทอากาศขนาดใหญ่ทั้งสิ้น 42 ตัวภายในโรงงาน ทำให้อากาศภายในโรงงานมีการระบายอากาศเข้าและออกที่ดี มีอากาศหมุนเวียนภายในที่ดี ทำให้พนักงานรู้สึกถึงอากาศถ่ายเทได้ดียิ่งขึ้น
2. โครงการเปลี่ยนหลังคาโรงงาน 2 เป็นหลังคาเมทัลชีท เพื่อป้องกันความร้อนเข้าสู่โรงงานมากเกินไป และเพิ่มแสงสว่างในพื้นที่การทำงาน
3. โครงการจัดซื้อเครื่องขัดเงาไฟฟ้าใหม่รองรับกับกำลังการผลิตที่เพิ่มขึ้น เพื่อตอบสนองความต้องการของลูกค้าทั้งคุณภาพและความรวดเร็วที่มีประสิทธิภาพดีมากขึ้น
4. โครงการเพิ่มประสิทธิภาพในแต่ละแผนกในสายการผลิตมีการพัฒนาอย่างต่อเนื่อง เช่น การบริหารจัดการสต็อกด้วยระบบ First in First out (FIFO) และการควบคุมสินค้าระหว่างผลิต
5. โครงการปรับปรุงแผนกกลึงและแผนกปะเครื่อง ให้มีกระบวนการไหลของงานที่มีประสิทธิภาพ ลดความสูญเสีย
6. จัดทำโครงการปรับปรุงโรงงานเพื่อขอรับรองระบบมาตรฐาน GMP/HACCP และได้ Certificate รับรองระบบมาตรฐานฯ เมื่อวันที่ 27 มกราคม พ.ศ. 2558

ในปี พ.ศ. 2558 ได้ดำเนินการลงทุนในโครงการด้านความปลอดภัย ด้านสิ่งแวดล้อมและปรับปรุงสภาพแวดล้อมด้านการเพิ่มประสิทธิภาพ ลดต้นทุนและค่าใช้จ่าย ด้านการพัฒนาธุรกิจและเพิ่มประสิทธิภาพด้านการผลิต และด้านเทคโนโลยีสารสนเทศ รวมทั้งสิ้น 5 ด้าน ด้วยงบประมาณใช้ไปทั้งสิ้นกว่า 30 ล้านบาท ดังนี้

1. การลงทุนด้านความปลอดภัย โดยการติดตั้งกล้อง CCTV เพื่อความปลอดภัยในทรัพย์สินขององค์กรและพนักงาน
2. การลงทุนด้านสิ่งแวดล้อมและปรับปรุงสภาพแวดล้อม ด้วยการปรับปรุงป้ายชื่อบริษัท เนื่องจากพื้นที่รัศมีตัวลง และเจ้าหน้าที่รัฐได้ทำการปรับฟุตบาทให้สูงขึ้น จึงได้ดำเนินการปรับปรุงป้ายชื่อใหม่เพื่อเสริมสร้างภาพลักษณ์ที่ดีขององค์กร
3. การลงทุนเพื่อเพิ่มประสิทธิภาพ ลดต้นทุนและค่าใช้จ่าย ด้วยการเปลี่ยนเครื่องปรับอากาศที่มีอายุการใช้งานมานาน และสิ้นเปลืองพลังงาน เพื่อการประหยัดพลังงานที่มากขึ้น

Thai Packaging & Printing Public Company Limited(TPP)



1. การลงทุนเพื่อพัฒนาธุรกิจและเพิ่มประสิทธิภาพด้านการผลิต ด้วยการจัดซื้อเครื่องพิมพ์ 8 สี เพื่อให้งานด้านการพิมพ์มีคุณภาพและรองรับการขยายตัวภาคอุตสาหกรรมที่เพิ่มมากขึ้น เพื่อตอบสนองความต้องการของลูกค้า พร้อมกับการปรับปรุงพัฒนากระบวนการเพื่อรองรับการติดตั้งเครื่องพิมพ์ 8 สี ทั้ง 5 งาน ได้แก่ งานระบบไฟฟ้า งานระบบลมอัด งานระบบน้ำ งานระบบปรับอากาศในส่วนหน่วยงานพิมพ์ และงานระบบพื้นที่ติดตั้ง



-ตัวอย่างภาพ-

2. การลงทุนด้านเทคโนโลยีสารสนเทศ ได้ดำเนินการจัดซื้อเครื่องคอมพิวเตอร์ใหม่ เพื่อเปลี่ยนเครื่องคอมพิวเตอร์ที่มีอายุการใช้งานนานและเสื่อมสภาพ เพื่อเพิ่มประสิทธิภาพและความรวดเร็วในการทำงาน

ในปี พ.ศ. 2559 บริษัทได้ลงทุนในเครื่องจักรเพื่อเพิ่มประสิทธิภาพ และความเร็วด้านการผลิต เป็นการรองรับการขยายตัวของตลาดที่เพิ่มขึ้น และลดต้นทุนการผลิต โดยมีการลงทุนในเครื่องจักรเพิ่ม ดังนี้

1. โครงการจัดซื้อเครื่องปะหน้าต่างอัตโนมัติ (Window Patching)



2. โครงการจัดซื้อเครื่องปะอัตโนมัติ (Automatic Gluing Machine) ซึ่งสามารถปะงานได้ทั้งฟิมพ์ออฟเซต และ แผ่นฟิมพ์ออฟเซตประกอบฟูก



นอกจากนี้ บริษัทยังได้มีโครงการความร่วมมือกับภาควิชาเทคโนโลยีการบรรจุและวัสดุ คณะอุตสาหกรรมเกษตร มหาวิทยาลัยเกษตรศาสตร์ ร่วมกับสำนักโลจิสติกส์ กระทรวงอุตสาหกรรม โดยให้การต้อนรับและเยี่ยมชมโรงงานสำหรับผู้ประกอบการใหม่ หรือ SME เพื่อเป็นการขยายฐานการตลาด นอกจากนี้ บริษัทได้ทำการปรับปรุงและติดตั้ง Fire Alarm เพิ่มเติม โดยเน้นเรื่องความปลอดภัยในชีวิตและทรัพย์สิน



Thai Packaging & Printing Public Company Limited (TPP)

2. นิติบุคคลที่บริษัทถือหุ้นตั้งแต่ร้อยละ 10 ขึ้นไป

บริษัท ทีพีพี อินเตอร์เนชั่นแนล จำกัด (TPPI)

ชื่อภาษาอังกฤษ	TPP INTERNATIONAL COMPANY LIMITED		
ที่ตั้งสำนักงาน	849 อาคารวรวัฒน์ ชั้น 22 ห้องเลขที่ 2203 ถนนสีลม แขวงสีลม เขตบางรัก กรุงเทพมหานคร 10500		
ประเภทธุรกิจ	เป็นตัวแทนจำหน่ายบัตรโดยสารเครื่องบินและขนส่งสินค้าทางอากาศ และ ลงทุนในธุรกิจอื่น		
ทุนจดทะเบียน	จำนวน	100,000,000	บาท
ชนิดของหุ้น	หุ้นสามัญ	1,000,000	หุ้น
	มูลค่าหุ้นละ	100	บาท
ทุนชำระแล้ว		30,000,000	บาท
จำนวนหุ้นที่ถือ	หุ้นสามัญ	990,000	หุ้น

3. บุคคลอ้างอิงอื่น ๆ

- (ก) นายทะเบียน บริษัท ศูนย์รับฝากหลักทรัพย์ (ประเทศไทย) จำกัด
อาคารตลาดหลักทรัพย์แห่งประเทศไทย
เลขที่ 93 ถนนรัชดาภิเษก แขวงดินแดง เขตดินแดง กรุงเทพฯ 10400
โทร. 02-009-9000
- (ข) ผู้สอบบัญชี บริษัท สำนักงาน ดร. วิรัช แอนด์ แอสโซซิเอตส์ จำกัด
อาคารภาณุณี ห้อง 701 ชั้น 7 เลขที่ 518/3 ถนนเพลินจิต
กรุงเทพมหานคร 10330
โทร. 02-252-2860, 02-255-2518
- (ค) ที่ปรึกษากฎหมาย -ไม่มี-
- (ง) ที่ปรึกษาทางการเงิน - ไม่มี -
- (จ) ที่ปรึกษาหรือผู้จัดการภายใต้สัญญาการจัดการ - ไม่มี -

นโยบายและภาพรวมการประกอบธุรกิจ

บริษัท ไทยบรรจุภัณฑ์และการพิมพ์ จำกัด (มหาชน)

ลักษณะผลิตภัณฑ์หลัก คือ ผลิตภัณฑ์บรรจุภัณฑ์ด้วยระบบพิมพ์ป้อนแผ่นแบบประกบฟูกและไม่ประกบฟูก และบรรจุภัณฑ์สำหรับอาหาร ดำเนินการผลิตตามแบบหรือตัวอย่างที่ลูกค้ากำหนดมาจึงเน้นภาพลักษณ์ที่โดดเด่นและสวยงาม กระดาษเป็นบรรจุภัณฑ์ที่นิยมใช้กันมาก สำหรับบรรจุสินค้าเพื่ออุปโภคบริโภคโดยตรง เนื่องจากราคาเหมาะสม น้ำหนักเบา อีกทั้งสามารถนำมาผลิตใหม่ (Recycle) และสามารถนำเสนอดีไซน์หลายรูปทรง เช่น ถาดและกล่อง เป็นต้น ดังนั้นบริษัทจึงได้ศึกษาวิธีการที่จะทำให้บรรจุภัณฑ์กระดาษมีความสวยงาม โดยใช้วิธีการเคลือบหรือชุบผิวด้วยน้ำยาเคลือบหรือน้ำยาเคลือบเคลือบ และใช้วิธีการขัดเงาด้วย น้ำยาเคลือบเงา เพื่อให้เกิดความเงางามและรักษาสีของสิ่งพิมพ์ให้คงอยู่ในสภาพเดิมได้ยาวนานและได้ทำการพัฒนากรรมวิธีดังกล่าวจนสามารถนำมาใช้กับผลิตภัณฑ์ของบริษัทได้เป็นอย่างดี ผลิตภัณฑ์หลัก และสินค้าที่เกี่ยวข้องของบริษัทแบ่งเป็น 2 ชนิด คือ กล่องกระดาษออฟเซตประกบฟูก และ กล่องกระดาษออฟเซตไม่ประกบฟูก

วิสัยทัศน์ พันธกิจ ค่านิยมองค์กร

เป็นผู้นำธุรกิจในการดำเนินด้านบรรจุภัณฑ์กระดาษ ด้วยนวัตกรรมในการออกแบบและผลิตอย่างครบวงจร ที่มีคุณภาพในระดับมาตรฐานสากลและเป็นมิตรกับสิ่งแวดล้อม

Performance

สร้างความเป็นเลิศในการปฏิบัติงาน

Responsibility

จิตสำนึกในหน้าที่ความรับผิดชอบ และมีส่วนร่วมในความเป็นเจ้าของ

Innovation

สู่นวัตกรรมด้วยความเป็นมืออาชีพ

Network

ผลักดันความร่วมมือสู่เป้าหมาย

Teamwork

เชื่อมั่นในคุณค่าของทีมสร้างพลังสู่อนาคต



ดำเนินธุรกิจด้านบรรจุภัณฑ์กระดาษอย่างครบวงจร โดยมีพันธกิจในการดูแลผู้มีส่วนได้ส่วนเสียอย่างสมดุล

ผู้ถือหุ้น

- ✓ ดำเนินและขยายธุรกิจให้เติบโตต่อเนื่องอย่างยั่งยืน
- ✓ ด้วยหลักธรรมาภิบาล
- ✓ สามารถสร้างผลตอบแทนที่ดีและมีกำไรอย่างยั่งยืน

ลูกค้า

- ✓ ยกระดับสร้างคุณค่าความพอใจแก่ลูกค้า
- ✓ นวัตกรรมผลิตภัณฑ์และบริการแบบครบวงจร
- ✓ คุณภาพในระดับมาตรฐานสากล

คู่ค้า

- ✓ ส่งเสริมและพัฒนาความสามารถให้มีการทำงานแบบมืออาชีพ
- ✓ ให้ความมั่นใจในคุณภาพชีวิตการทำงานแก่พนักงาน
- ✓ เพื่อสร้างความผูกพันและการมีส่วนร่วมต่อองค์กรอย่างยั่งยืน

พนักงาน

- ✓ มุ่งสร้างพันธมิตรบนความร่วมมือที่ดีและพื้นฐานของความเป็นธรรม
- ✓ พัฒนาความสัมพันธ์ เสริมสร้างความไว้วางใจ
- ✓ พัฒนาศักยภาพของการดำเนินธุรกิจให้เติบโตร่วมกันอย่างยั่งยืน

สังคม

- ✓ ส่งเสริมกิจกรรมที่เป็นมิตรต่อสิ่งแวดล้อมและกิจกรรมเพื่อสังคม
- ✓ มีส่วนร่วมในการพัฒนาสังคมชุมชน
- ✓ ช่วยเหลือและสนับสนุนผู้ด้อยโอกาส

การเปลี่ยนแปลงและพัฒนาการที่สำคัญ

(ก) การเพิ่มประสิทธิภาพในการทำงาน

บริษัทจัดทำโครงการปรับปรุงประสิทธิภาพในการผลิตอย่างต่อเนื่อง โดยมีการเปลี่ยนแปลงและพัฒนาการที่สำคัญในระยะเวลา 4 ปีที่ผ่านมาตั้งแต่ปี 2556 ถึง 2559 ดังนี้

1. โครงการ 5 ส เพื่อเพิ่มผลผลิต โดยบริษัทได้จัดการให้มีการประกวดเพื่อแข่งขันกันอย่างต่อเนื่อง ทำให้พนักงานผู้ปฏิบัติได้มีการปรับปรุงพัฒนามากขึ้น รวมทั้งจะได้ร่วมมือกับกลุ่ม 5 ส ของลูกค้า เพื่อจะได้มีการปฏิบัติแนวทางเดียวกัน
2. โครงการ Visual Control เพื่อลดความสูญเสียที่แฝงอยู่ในกระบวนการผลิต เพื่อเพิ่มประสิทธิภาพและประสิทธิผลในการผลิต
3. โครงการ 7 Wastes เพื่อใช้เป็นกลไกในการขับเคลื่อนผลักดันให้นาเสนอผลงานที่ได้ปฏิบัติจริง
4. โครงการ PokaYoke จัดขึ้นเพื่อให้พนักงานลดความผิดพลาดจากการปฏิบัติงาน เพื่อกำหนดแนวทางในแต่ละสาเหตุที่เกิดขึ้น
5. โครงการ Pull Production System เพื่อทำให้ระบบการไหลของงานดีขึ้น ไม่เกิดการสะสมของงานมากเกินไป เพื่อลดต้นทุนการผลิต
6. โครงการ Quick Change Over เป็นการให้ความรู้เพื่อฝึกผู้ปฏิบัติงานได้วิเคราะห์ปรับปรุงการทำงานให้รวดเร็วขึ้น ทำให้ระยะเวลาการทำงานสั้นลง
7. โครงการปรับปรุงประสิทธิภาพเครื่องทำน้ำเย็นสำหรับเครื่องพิมพ์ เพื่อเพิ่มประสิทธิภาพและคุณภาพงานพิมพ์
8. โครงการเครื่อง Vacuum Pump เพื่อป้องกันระบบปั๊มไม่ให้มีน้ำปนเข้าไปในระบบการพิมพ์
9. โครงการโปรแกรมบริหารจัดการแผนกซ่อมบำรุง (CMMS) เพื่อตรวจสอบและควบคุมการทำงานได้ดีขึ้น
10. โครงการปรับปรุงระบบขนย้ายลูกอัดเศษกระดาษเพื่อรองรับจำหน่าย เพื่อลดจำนวนเที่ยววิ่งของรถโฟล์คลิฟท์
11. โครงการปรับปรุงระบบ IT ของบริษัท เพื่อเพิ่มประสิทธิภาพในการทำงาน ความรวดเร็ว และความถูกต้องแม่นยำของข้อมูลของหน่วยงานต่างๆ โดยเปลี่ยนมาใช้สายใยแก้วนำแสง (Fiber Optic Cable) เป็นสายหลัก (Backbone) ในการรับส่งข้อมูลระหว่างสำนักงานและส่วนโรงงาน ซึ่งจะช่วยให้เพิ่มประสิทธิภาพและความรวดเร็วในการรับส่งข้อมูล นอกจากนี้ได้ปรับปรุงเครื่องคอมพิวเตอร์แม่ข่าย เพื่อให้มีความเสถียรมากขึ้น และยังสามารถรองรับปริมาณข้อมูลที่มีมากขึ้นในอนาคต
12. โครงการ Orientation Program เพื่อใช้สำหรับการปฐมนิเทศพนักงานใหม่
13. โครงการพัฒนาระบบบริหารจัดการโลจิสติกส์และโซ่อุปทาน เพื่อปรับปรุงพัฒนาการจัดการผลิต สินค้าคงคลัง และระบบโลจิสติกส์ เพิ่มขีดความสามารถในการแข่งขัน
14. โครงการเตือนแห่งคุณภาพและความปลอดภัยของพนักงาน เพื่อส่งเสริมด้านคุณภาพและความปลอดภัยในการปฏิบัติงานให้กับพนักงาน เพื่อพัฒนากระบวนการผลิตที่มีคุณภาพอย่างยั่งยืน
15. โครงการพัฒนามาตรฐานกระบวนการพิมพ์ออฟเซตได้ลงทุนติดตั้งอุปกรณ์ระบบทำแม่พิมพ์โดยตรงจากคอมพิวเตอร์ ซึ่งจะช่วยลดระยะเวลาการทำแม่พิมพ์ และมีผลต่อคุณภาพความคมชัดและสีของสิ่งพิมพ์ และลงทุนเครื่องพิมพ์ระบบอิงค์เจ็ทพร้อมซอฟต์แวร์จัดการสี เพื่อการผลิตรูปสีที่จำลองสีพิมพ์ของแท่นพิมพ์ ลดเวลาการทำรูปสีบนเครื่องพิมพ์ เพื่อให้งานพิมพ์ที่ได้มีความสม่ำเสมอทุกครั้ง
16. โครงการจัดซื้อเครื่องขัดเงาไฟฟ้าใหม่รองรับกับกำลังการผลิตที่เพิ่มขึ้น เพื่อตอบสนองความต้องการของลูกค้าทั้งคุณภาพและความรวดเร็วที่มีประสิทธิภาพมากขึ้น
17. โครงการเพิ่มประสิทธิภาพในแต่ละแผนกในสายการผลิตมีการพัฒนาอย่างต่อเนื่อง เช่น การบริหารจัดการสต็อกด้วยระบบ First in First out (FIFO) และการควบคุมสินค้าระหว่างผลิต
18. โครงการปรับปรุงแผนกلاميเนทและแผนกปะเครื่อง ให้มีกระบวนการไหลของงานที่มีประสิทธิภาพ

ลดความสูญเสีย

19. จัดทำโครงการปรับปรุงโรงงานเพื่อขอรับรองระบบมาตรฐาน GMP/HACCP และได้ Certificate รับรองระบบมาตรฐานฯ เมื่อวันที่ 27 มกราคม พ.ศ. 2558
20. โครงการปรับปรุงเครื่องปรับอากาศที่มีอายุการใช้งานมานาน สิ้นเปลืองพลังงาน เพื่อการประหยัดพลังงานที่มากขึ้น
21. โครงการลงทุนจัดซื้อเครื่องพิมพ์ 8 สี เพื่อให้งานด้านการพิมพ์มีคุณภาพและรองรับการขยายตัวภาคอุตสาหกรรมที่เพิ่มมากขึ้น พร้อมทั้งตอบสนองต่อความต้องการของลูกค้า
22. โครงการปรับปรุงพัฒนางานระบบเพื่อรองรับการติดตั้งเครื่องพิมพ์ 8 สี มีทั้งสิ้น 5 งาน ได้แก่ งานระบบไฟฟ้า งานระบบลมอัด งานระบบน้ำ งานระบบปรับอากาศในส่วนหน่วยงานพิมพ์ และงานระบบพื้นที่ติดตั้ง เพื่อให้มีความพร้อมทุกระบบในการรองรับการติดตั้งเครื่องพิมพ์ 8 สี
23. โครงการลงทุนจัดซื้อเครื่องคอมพิวเตอร์ใหม่ เพื่อเปลี่ยนเครื่องคอมพิวเตอร์ที่มีอายุการใช้งานมานาน และเสื่อมสภาพ เพื่อเพิ่มประสิทธิภาพและความรวดเร็วในการทำงาน
24. โครงการลงทุนจัดซื้อเครื่องปะหน้าต่าง (Window Patching) และเครื่องปะอัตโนมัติ (Auto Gluing Machine) เพื่อเพิ่มประสิทธิภาพ และความรวดเร็วในการทำงาน รองรับปริมาณงานที่เพิ่มขึ้น

(ข) การพัฒนาสภาพแวดล้อมในโรงงาน

บริษัทได้ปรับปรุงพัฒนาสภาพแวดล้อมในโรงงาน เพื่อบรรยากาศในการทำงานที่ดี ยกระดับคุณภาพชีวิตของพนักงาน เพื่อการทำงานที่มีประสิทธิภาพมากขึ้น ด้วยโครงการดังต่อไปนี้

1. โครงการปรับปรุงระบบหมุนเวียนระบายอากาศภายในโรงงาน ด้วยการติดตั้งพัดลมถ่ายเทอากาศขนาดใหญ่ทั้งสิ้น 42 ตัวภายในโรงงาน ทำให้อากาศภายในโรงงานมีการระบายอากาศเข้าและออกที่ดี มีอากาศหมุนเวียนภายในที่ดี ทำให้พนักงานรู้สึกถึงอากาศถ่ายเทได้ดียิ่งขึ้น
2. โครงการเปลี่ยนหลังคาโรงงาน 2 เป็นหลังคาเมทัลชีท เพื่อป้องกันความร้อนเข้าสู่โรงงานมากเกินไป และเพิ่มแสงสว่างในพื้นที่การทำงาน
3. โครงการปรับปรุงพื้นที่ห้องพิมพ์ เพื่อแบ่งให้เป็นสัดส่วน และทำให้พื้นที่การทำงานสะอาดตา
4. โครงการติดตั้งกล้อง CCTV เพื่อความปลอดภัยในทรัพย์สินขององค์กรและพนักงาน เพื่อยกระดับมาตรการด้านความปลอดภัย
5. โครงการปรับปรุงป้ายชื่อบริษัท เนื่องจากพื้นที่ทรุดตัวลง และเจ้าหน้าที่รัฐมีการปรับปรุงฟุตบอลให้สูงขึ้น จึงดำเนินการปรับปรุงป้ายชื่อบริษัทใหม่ เพื่อเสริมสร้างภาพลักษณ์ที่ดีขององค์กร
6. โครงการติดตั้ง Fire Alarm เพิ่มเติม เพื่อความปลอดภัยของชีวิตของพนักงานและทรัพย์สินของบริษัท

โครงสร้างการถือหุ้นของกลุ่มบริษัท



กลุ่มธุรกิจ	ดำเนินการโดยบริษัท	% การถือหุ้น
บรรจุภัณฑ์กล่องกระดาษ	บมจ. ไทยบรรจุภัณฑ์และการพิมพ์ (TPP)	100
ตัวแทนจำหน่ายตัวโดยสารเครื่องบินและขนส่งสินค้าทางอากาศ สายการบินโอมาน	บจก. ทีพีพี อินเตอร์เนชั่นแนล (TPPI)	99

ลักษณะการประกอบธุรกิจ

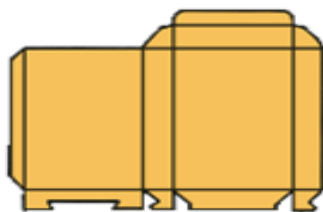
บริษัท ไทยบรรจุภัณฑ์และการพิมพ์ จำกัด (มหาชน)

ลักษณะผลิตภัณฑ์หลัก คือ ผลิตภัณฑ์บรรจุภัณฑ์ด้วยระบบพิมพ์อ่อนแผ่นแบบประกบฟูกและไม่ประกบฟูก และบรรจุภัณฑ์สำหรับอาหารดำเนินการผลิตตามแบบหรือตัวอย่างที่ลูกค้ากำหนดมาจึงเน้นภาพลักษณ์ที่โดดเด่นและสวยงาม กระดาษเป็นบรรจุภัณฑ์ที่นิยมใช้กันมาก สำหรับบรรจุสินค้าเพื่ออุปโภคบริโภคโดยตรง เนื่องจากราคาถูก น้ำหนักเบา อีกทั้งสามารถนำมาผลิตใหม่ (Recycle) และสามารถนำเสนองานได้หลายรูปทรง เช่น ถาดและกล่อง เป็นต้น ดังนั้นบริษัทจึงได้ศึกษาวิธีการที่จะทำให้บรรจุภัณฑ์กระดาษมีความสวยงาม โดยใช้วิธีการเคลือบหรือชุบผิวด้วยน้ำยาเคลือบหรือน้ำยาเคลือบเบส และใช้วิธีการขัดเงาด้วย น้ำยาเคลือบเงา เพื่อให้เกิดความเงางามและรักษาสีของสิ่งพิมพ์ให้คงอยู่ในสภาพเดิมได้ยาวนานและได้ทำการพัฒนากรรมวิธีดังกล่าวจนสามารถนำมาใช้กับผลิตภัณฑ์ของบริษัทได้เป็นอย่างดี

ผลิตภัณฑ์หลัก และสินค้าที่เกี่ยวข้องของบริษัทแบ่งเป็น 2 ชนิด คือกล่องกระดาษออฟเซตประกบฟูกและกล่องกระดาษออฟเซตไม่ประกบฟูก

(1) กล่องกระดาษออฟเซตประกบฟูก (Offset Printing Corrugated Folding Box)

มีกรรมวิธีการผลิตโดยการพิมพ์ออฟเซตเป็นลวดลาย และสีลงในกระดาษแข็งการด์บอร์ดหรือกระดาษขาวหน้าแบงแล้วนำไปประกบ (Laminated) กับกระดาษลูกฟูก (Kraft) ซึ่งบริษัทมีการผลิตกระดาษลูกฟูกลอน B และ E ขึ้นอยู่กับความต้องการของลูกค้า ซึ่งส่วนใหญ่กล่องประเภทนี้จะมีความแข็งแรง ทนต่อแรงกระแทกได้ดี โดยนำแผ่นฟูกที่ได้มาประกบกับแผ่นพิมพ์ ต่อจากนั้นนำไปปัม (Diecut) ให้ได้รูปร่างและขนาดเท่ากับกล่องที่ลูกค้าต้องการ จากนั้นนำไปขึ้นรูปเป็นกล่องกระดาษ สินค้าที่นิยมใช้กล่องชนิดนี้ เช่นกล่องบรรจุของเล่น กล่องบรรจุเครื่องครัว กล่องบรรจุเครื่องใช้ไฟฟ้า และกล่องบรรจุเครื่องเสียง เป็นต้น



(2) กล่องกระดาษออฟเซตไม่ประกบฟูก (Offset Printing Folding Box)

มีกรรมวิธีการผลิตเช่นเดียวกับกล่องกระดาษประกบฟูก แต่ไม่ต้องผ่านขั้นตอนการประกบกระดาษลูกฟูกเท่านั้น ส่วนใหญ่ใช้บรรจุสินค้าอุปโภคบริโภค เช่น กล่องบรรจุชิ้นส่วนอุปกรณ์รถยนต์ที่มีขนาดเล็ก กล่องบรรจุเครื่องใช้ไฟฟ้า อุปกรณ์อิเล็กทรอนิกส์ ผลิตภัณฑ์ประเภทอาหารและไม่มีการรับแรงกระแทกสูง

ในปี 2559 ได้มีผลิตภัณฑ์ที่เพิ่มมากขึ้นจากผลิตภัณฑ์หลักนอกจากกล่องกระดาษออฟเซตประกบฟูกและกล่องกระดาษออฟเซตไม่ประกบฟูก ยังมีสายผลิตภัณฑ์ที่เพิ่มขึ้น ได้แก่ แผ่นฟูก (Corrugated Sheet Board) แผ่นพับ (Leaflet) แผ่นพับโฆษณา (Brochure) แคตตาล็อก (Catalogue) นิตยสาร (Magazine) ปฏิทิน (Calendar) ไดอารี่ (Diary) กล่องคาร์ตัน (Corrugated Master Carton) และแผ่นรองกันกระแทก (Corrugated Paperboard Cushion / Pad) เป็นต้น

ภาพรวมการประกอบธุรกิจของกลุ่มธุรกิจ – บริษัทย่อย



TPP INTERNATIONAL COMPANY LIMITED

บริษัท ทีพีพี อินเตอร์เนชั่นแนล จำกัด (TPPI) ประกอบธุรกิจเป็นตัวแทนสายการบินโอมานแอร์ (Oman Air) ในการให้บริการจำหน่ายตั๋วโดยสารเครื่องบินและการรับขนส่งสินค้าทางอากาศ (General Sales Agency for Passenger Sales and Air Cargo) รายเดียวในประเทศไทย ซึ่งปัจจุบันสายการบินโอมานแอร์มีเส้นทางให้บริการระหว่างเอเชียตะวันออกเฉียงใต้ เอเชียใต้ ตะวันออกกลาง และไปสู่ออสเตรเลีย โดยมีรายได้หลักจากค่านายหน้าในการขายตั๋วโดยสารและการรับขนส่งสินค้าทางอากาศ

ในปี 2559 ตลาดยังคงประสบกับปัญหาอุปทานมีมากกว่าอุปสงค์อย่างต่อเนื่อง สายการบินจากตะวันออกกลางยังคงเพิ่มขนาดของเที่ยวบินและความถี่เข้ามาในประเทศไทย เช่น สายการบินเอมิเรตส์จากประเทศสหรัฐอาหรับเอมิเรตส์ให้บริการ 42 เที่ยวบินต่อสัปดาห์จากกรุงเทพฯ 14 เที่ยวบินต่อสัปดาห์จากภูเก็ต สายการบินกาตาร์ให้บริการ 28 เที่ยวบินต่อสัปดาห์จากกรุงเทพฯ 11 เที่ยวบินต่อสัปดาห์จากภูเก็ต และในปีนี้องค์กรสายการบินเดียวกันนี้ได้เพิ่มเที่ยวบินจากจังหวัดกระบี่อีก 4 เที่ยวบินต่อสัปดาห์ จากเชียงใหม่อีก 5 เที่ยวบินต่อสัปดาห์ สายการบินอิธิฮาดจากประเทศสหรัฐอาหรับเอมิเรตส์ให้บริการ 16 เที่ยวบินต่อสัปดาห์จากกรุงเทพฯ และ 7 เที่ยวบินต่อสัปดาห์จากภูเก็ต ทั้งนี้ยังไม่นับรวมสายการบินจากตะวันออกกลางอีกหลายสายที่ให้บริการอย่างน้อย 7 เที่ยวบินต่อสัปดาห์ เช่น Gulf Air, Royal Air Jordan, Kuwait Airways, Egypt Air ยิ่งไปกว่านั้น สายการบินเอมิเรตส์ยังได้ปรับเปลี่ยนแบบของอากาศยานเป็นแบบ Airbus 380 ซึ่งสามารถบรรทุกผู้โดยสารได้ประมาณ 450 คนต่อลำ โดยมีให้บริการวันละ 7 เที่ยวบิน ส่วนสายการบินการต้าให้บริการด้วยเครื่องบินแบบ A380 เป็นจำนวน 4 เที่ยวบินต่อวัน

ถึงแม้ว่าตามสิทธิทางการบินสายการบินดังกล่าวจะมีจุดหมายปลายทางแตกต่างกัน แต่ผู้โดยสารก็สามารถต่อเครื่องไปยังจุดหมายของตนได้เช่นกัน การเพิ่มจำนวนเที่ยวบินและขนาดของอากาศยานทำให้เกิดที่ว่างเหลือในแต่ละเที่ยวบินแต่ละวันมากขึ้น จึงก่อให้เกิดสงครามราคาขึ้น เพื่อที่จะให้สายการบินของตนบรรลุทุกเติมทุกที่นั่ง มีการตัดราคามากมาย ในขณะที่สายการบินที่บินด้วยความถี่ที่น้อยกว่าจำเป็นต้องลดราคาของตนลงไปแข่งขันได้

อย่างไรก็ตามเริ่มปรากฏภาพให้เห็นแล้วว่าสายการบินที่มีความถี่สูงและใช้ราคาเป็นตัวดึงดูดผู้โดยสารเริ่มประสบปัญหาสภาพคล่อง เช่น สายการบินอิธิฮาดจากประเทศสหรัฐอาหรับเอมิเรตส์ให้บริการ 16 เที่ยวบินต่อสัปดาห์จากกรุงเทพฯ และ 7 เที่ยวบินต่อสัปดาห์จากภูเก็ต ซึ่งได้ยกเลิกการให้ค่านายหน้า (IATA Commission) ซึ่งส่งผลให้ตัวแทนขายจำนวนมากไม่พอใจ และหันไปใช้สายการบินอื่นๆ ที่บินในเส้นทางเดียวกัน นอกจากนี้สายการบินอิธิฮาดยังได้ยกเลิกแผนสำรองที่นั่ง (Reservation Office) ในประเทศไทย โดยหันไปใช้ระบบ Call center แทน

ต้นปี 2559 สายการบินแอร์เอเชียเอ็กซ์จากประเทศไทย ซึ่งเป็นสายการบินราคาประหยัดหรือสายการบินต้นทุนต่ำ ได้เปิดเที่ยวบินจากสนามบินสุวรรณภูมิไปมัสกัต ประเทศโอมาน สัปดาห์ละ 4 เที่ยวบิน โดยเน้นกลุ่มนักท่องเที่ยวที่ต้องการความประหยัด และเน้นขายในช่วงเทศกาลของทางตะวันออกกลางที่สายการบินต่างๆ มักเต็ม ทำให้ผู้โดยสารไม่มีทางออกต้องหันมาใช้สายการบินตัวเล็ก หลังจากแอร์เอเชียเอ็กซ์ได้ทำการบินไปช่วงระยะเวลาหนึ่ง ผลปรากฏว่าไม่ประสบความสำเร็จทั้งเที่ยวบินจากกรุงเทพฯ และจากมัสกัต สาเหตุมาจากเที่ยวบินใช้เวลาบินถึง 6 ชั่วโมงและมีการเก็บค่าธรรมเนียมเพิ่มเติมมากมายในภายหลัง ทำให้สายการบินแอร์เอเชียเอ็กซ์มีแผนที่จะยกเลิกเส้นทางดังกล่าวในต้นปี 2560 ต่อมาในปลายปี 2559 มีสายการบินจากตะวันออกกลางชื่อ Fly Dubai ซึ่งเป็นสายการบินบริษัทลูกของสายการบินเอมิเรตส์ให้บริการสัปดาห์ละ 14 เที่ยวบิน โดยบินตรงสู่กรุงคูไบประเทศสหรัฐอาหรับเอมิเรตส์ สายการบิน Fly Dubai เป็นสายการบินสายการบินราคาประหยัดหรือสายการบินต้นทุนต่ำเช่นเดียวกับแอร์เอเชียเอ็กซ์

สำหรับในปี 2560 สายการบินโอมานแอร์ยังคงให้บริการเที่ยวบินอยู่ที่ 14 เที่ยวบินต่อสัปดาห์ด้วยเครื่องบินแบบโบอิง 787 ดรีมไลเนอร์ ซึ่งเป็นสายการบินเดียวจากตะวันออกกลางที่ให้บริการด้วยเครื่องบินชนิดนี้ ในไตรมาสที่ 2 ประมาณเดือนพฤษภาคม 2560 สายการบินโอมานแอร์จะเพิ่มเที่ยวบินอีก 4 เที่ยวบินต่อสัปดาห์ ทำให้จำนวนเที่ยวบินที่ให้บริการออกจาก

ท่าอากาศยานสุวรรณภูมิรวมเป็น 18 เที่ยวบินต่อสัปดาห์ ตั้งแต่ปี 2559 เป็นต้นมา โอमानแอร์ได้เพิ่มจำนวนเที่ยวบินที่จะเข้ากรุงลอนดอนเป็น 2 เที่ยวบินต่อวัน (14 เที่ยวบินต่อสัปดาห์) และในปี 2560 นี้โอमानแอร์ได้เพิ่มจุดหมายปลายทางสำคัญเพิ่มขึ้นอีกหนึ่งแห่งในยุโรป คือ เมืองแมนเชสเตอร์ ประเทศอังกฤษ

นอกจากนี้เป้าหมายกลุ่มลูกค้าในปี 2560 จะมีการปรับเปลี่ยนจากกลุ่มนักท่องเที่ยวไปเป็นผู้โดยสารในกลุ่มนักธุรกิจ และผู้โดยสารเดินทางเดี่ยวนมากขึ้น เนื่องจากราคาที่ต่ำกว่า และไม่เสียที่นั่งไปทั้งหมดจากการขายในคราวเดียว ทางฝ่ายขายยังได้มีการทำสัญญาการใช้บริการสายการบินโอमानกับบริษัทชั้นนำหลาย ๆ บริษัท ในเส้นทางสู่ตะวันออกกลางและยุโรปเป็นหลัก ในปีนี้จะมีการร่วมมือมากขึ้นกับบริษัทที่ทำธุรกรรมออนไลน์ เนื่องจากแนวโน้มผู้โดยสารส่วนหนึ่งได้เกิดความเปลี่ยนแปลงหันไปใช้วิธีจองและซื้อบัตรโดยสารผ่านอินเทอร์เน็ต ซึ่งโครงการนี้ได้เริ่มทำแล้วตั้งแต่ปี 2559 ดังนั้น ในปี 2560 นี้จึงเป็นการเก็บยอดที่มาจากปีที่แล้ว

สำหรับด้านขนส่งสินค้าทางอากาศ (Air Cargo) นั้นสายการบินโอमानแอร์เองก็ได้เตรียมความพร้อมในการบริการอย่างต่อเนื่อง ทั้งยังเพิ่มเติมระบบความปลอดภัยในการขนส่งสินค้าอย่างเต็มที่ และจำนวนเที่ยวบินที่เพิ่มขึ้นมาอีก 4 เที่ยวบินต่อสัปดาห์ จะทำให้กลุ่มลูกค้าของบริษัทเชื่อมั่นในการบริการขนส่งทางอากาศของสายการบินโอमानแอร์เพิ่มมากขึ้นด้วย

จากปัจจัยต่าง ๆ ที่กล่าวมาจึงมีความเป็นไปได้สูงที่ตัวเลขยอดขายในปี 2560 จะเพิ่มจากปีที่แล้วอีกประมาณ 20-25%

การตลาดและการแข่งขัน

ในปี 2559 บรรจุภัณฑ์กระดาษมีปริมาณการผลิตและจำหน่ายรวมปรับตัวเพิ่มขึ้น โดยมีปริมาณการผลิตทั้งปีประมาณ 2,130,130 ตัน และปริมาณการจำหน่ายรวมประมาณ 2,127,969 ตัน ทั้งนี้เมื่อเทียบกับปีก่อนปริมาณการผลิตและจำหน่ายปรับตัวเพิ่มขึ้น คิดเป็นร้อยละ 1.01 และ 0.74 ตามลำดับ ปัจจัยหลักมาจากการขยายตัวของภาวะเศรษฐกิจในช่วงครึ่งปีหลังรวมทั้งการส่งออกที่ขยับตัวเพิ่มขึ้นในหมวดสินค้าต่าง ๆ ทั้งหมวดสินค้าอิเล็กทรอนิกส์และสินค้าอาหารแปรรูป มีการชะลอตัวของภาวะเศรษฐกิจโลกโดยเฉพาะจีน และตลาดเกิดใหม่ การลงทุนและการค้าระหว่างประเทศมีแนวโน้มซบเซา ทำให้ทิศทางของเศรษฐกิจไทยมีทิศทางแผ่วลง ต้นทุนการผลิต/ค่าครองชีพมีแนวโน้มปรับตัวเพิ่มสูงขึ้นอย่างต่อเนื่อง สหภาพยุโรปตัดสินใจพิเศษทางการค้า (GSP) รวมทั้งประเทศจีนปรับนโยบายเศรษฐกิจโดยพึ่งพาสินค้าในประเทศและลดการนำเข้า รวมไปถึงความตกต่ำของราคาสินค้าเกษตร ปัจจัยต่าง ๆ เหล่านี้ส่งผลกระทบต่อความสามารถในการเพิ่มยอดขายในกลุ่มลูกค้ารายหลัก และกลุ่มลูกค้ารายใหม่ของบริษัทที่ตั้งเป้าหมายไว้ด้วยเช่นกัน ทั้งนี้ยังมีปัจจัยเสี่ยงจากความผันผวนของภาวะเศรษฐกิจโลกและความไม่แน่นอนทางการเมือง ซึ่งอาจทำให้ภาวะเศรษฐกิจภาพรวมและอุตสาหกรรมบรรจุภัณฑ์ไม่ขยายตัวตามคาดทำให้มีผลกระทบต่อภาวะการลงทุนภาคเอกชนและการบริโภคจับจ่ายใช้สอยภายในประเทศลดลงอีกด้วย

ในส่วนของลูกค้าเองเมื่อได้รับผลกระทบทางเศรษฐกิจที่ชะลอตัวเช่นนี้ จึงมีแนวโน้มที่จะลดต้นทุนเพื่อให้สามารถแข่งขันได้ทั้งในตลาดในประเทศและส่งออก รวมทั้ง AEC ที่จะเริ่มเกิดขึ้นในปี 2559 จึงได้ขอความร่วมมือจาก Supplier เพื่อขอ Cost Down หรือหาแนวทางที่จะช่วยลดต้นทุน และมีลูกค้าบางรายที่ยอดส่งออกต่างประเทศลดลง เนื่องจากสภาวะเศรษฐกิจโลก จากปัจจัยดังกล่าวข้างต้นส่งผลกระทบต่อยอดขาย ทำให้อุดหนุนลดลง

จากการที่บริษัทฯ ได้การรับรองระบบ GMP และ HACCP และแผนการเพิ่มเครื่องพิมพ์และเครื่องจักรใหม่เพื่อรองรับยอดขายในกลุ่มอุตสาหกรรมใหม่ๆ ทำให้บริษัทมีลูกค้าในกลุ่มอุตสาหกรรมอาหาร, เครื่องดื่ม, สินค้าอุปโภคบริโภค และเครื่องสำอาง เพิ่มเติม ถึงแม้บริษัทจะได้รับผลกระทบจากที่กล่าวมาแล้วข้างต้น บริษัทจึงหาแนวทางลดต้นทุนในการสั่งซื้อวัตถุดิบและลดต้นทุนในส่วนการผลิตของโรงงานให้ลดลงประมาณ 5-10% รวมทั้งปรับปรุงคุณภาพสินค้า เพื่อให้บริษัท เติบโตก้าวหน้าอย่างถาวรและมั่นคง

หมายเหตุ : ข้อมูลจากศูนย์พยากรณ์เศรษฐกิจและธุรกิจ มหาวิทยาลัยหอการค้าไทย

การจัดการผลิตภัณฑ์หรือบริการ

การจัดการเป็นตัวขับเคลื่อนที่สำคัญของโซ่อุปทาน (Supply Chain) และเป็นส่วนหนึ่งของกลยุทธ์ในการเพิ่มขีดความสามารถในการแข่งขันทางธุรกิจ ในสภาวะที่อัตราแลกเปลี่ยนผันผวนมาก ส่งผลกระทบต่อราคาวัตถุดิบนำเข้า จึงต้องหาพันธมิตรคู่ค้าจากแหล่งผู้ผลิตในประเทศ ให้อยู่ในฐานะหุ้นส่วนที่สามารถร่วมกันบริหารความเสี่ยงของการขาดแคลนวัตถุดิบ การตอบสนองความต้องการได้ทุกรูปแบบอย่างรวดเร็ว รวมถึงองค์ความรู้จากแหล่งข้อมูลระบบสารสนเทศ และทำให้เกิดต้นทุนที่ยอมรับร่วมกันได้ อันก่อให้เกิดประโยชน์สูงสุดแก่ทั้งสองฝ่าย โดยมีแผนดำเนินงานดังนี้

- ❖ รวบรวมและวิเคราะห์ข้อมูลปริมาณซื้อร่วมกับฝ่ายขายและการตลาด และฝ่ายวางแผนและควบคุมการผลิต เพื่อทำแผนซื้อล่วงหน้า
- ❖ จัดประชุมทบทวนแผนสั่งซื้อทุกเดือน
- ❖ เจรจาต่อรองส่งกระดาษเก็บสต็อกแต่ทยอยตัดจ่ายตามจำนวนที่ใช้งานจริง
- ❖ วิเคราะห์สถานการณ์ราคาล่วงหน้าจากตลาดภายในและต่างประเทศ
- ❖ ควบคุมความเสถียรของราคาวัตถุดิบหลักแต่ละไตรมาส
- ❖ เพิ่มโรงงานผู้ผลิตและจำหน่ายวัตถุดิบหลักจากต่างประเทศ
- ❖ จัดทำอัตราส่วนลดมูลค่ายอดซื้อประจำปี
- ❖ กำหนดทิศทางการประเมินให้สอดคล้องกับนโยบายคุณภาพ
- ❖ จัดทำแบบประเมินและแผนการตรวจเยี่ยมผู้ขาย
- ❖ ประเมินผลงานผู้ขายที่ผ่านการคัดเลือก

กระบวนการผลิตหรือการกำจัดวัตถุดิบเหลือใช้ที่มีผลกระทบต่อสิ่งแวดล้อม

1. การจัดทำระบบการจัดการด้านสิ่งแวดล้อม ISO 14001 : 2004 ทางบริษัทได้มีการตรวจประเมินไปเมื่อวันที่ 15 มิถุนายน 2559 ผลการตรวจประเมินบริษัทผ่านการรับรองมาตรฐาน ISO 14001 : 2004



2. การจัดทำระบบมาตรฐาน ISO 9001 : 2008 ทางบริษัทได้มีการตรวจประเมินไปเมื่อวันที่ 15 มิถุนายน 2559 ผลการตรวจประเมินบริษัทผ่านการรับรองมาตรฐาน ISO 9001 : 2008

3. การจัดทำระบบมาตรฐาน GMP/HACCP บริษัทได้ผ่านการรับรองระบบมาตรฐาน GMP/HACCP แล้วตั้งแต่วันที่ 25 พฤศจิกายน พ.ศ. 2559



4. การจัดการด้านขยะของเสียที่ต้องมีการควบคุมตามกฎหมายก่อนการนำออกนอกบริษัท และได้จัดทำบันทึกการควบคุมการจัดการขยะของเสียให้มีประสิทธิภาพสูงสุด

5. การจัดทำแผนงานด้านสิ่งแวดล้อม (ENVIRONMENTAL PLAN) ประจำปี 2559

วัตถุประสงค์ : เพื่อรักษาและธำรงไว้ในส่วนของการจัดการด้านสิ่งแวดล้อม ISO14001:2004

เป้าหมาย : เพื่อลดและควบคุมสิ่งที่มีผลกระทบต่อสิ่งแวดล้อมให้เป็นไปตามกฎหมาย

No.	Activities
1.	จัดให้มีการอบรมเรื่องการจัดการขยะและของเสีย
2.	ดูแล ติดตาม ตรวจสอบระบบบำบัดน้ำเสียเพื่อให้มีประสิทธิภาพในการทำงาน
3.	วิเคราะห์น้ำเสียจากระบบบำบัดน้ำเสียทางเคมีและทางชีวภาพ เพื่อให้ผลการวิเคราะห์น้ำเสียเป็นไปตามมาตรฐานกำหนด
4.	ติดตามผลและตรวจสอบการทำงานของระบบบำบัดให้มีประสิทธิภาพสูงสุด
5.	การควบคุมและตรวจสอบขยะอุตสาหกรรมและน้ำส่งกำจัด
6.	ดูแลติดตาม ตรวจสอบน้ำดื่ม เพื่อให้มีคุณภาพสำหรับพนักงาน
7.	จัดให้มีโครงการรณรงค์ประหยัดพลังงาน เช่น น้ำ ไฟฟ้า และน้ำมัน เป็นต้น พร้อมทั้งให้ความรู้ด้วยการจัดอบรมพนักงาน ประเมินผล และตรวจติดตาม แสดงผลโดยการติดบอร์ดประชาสัมพันธ์

ปัจจัยความเสี่ยง

1. ความเสี่ยงในเรื่องวัตถุดิบ

บริษัทประกอบธุรกิจผลิตบรรจุภัณฑ์กล่องกระดาษพิมพ์ออฟเซต ที่ใช้ในการบรรจุสินค้าโดยตรง วัตถุดิบหลักที่ใช้จะเป็นกระดาษกล่องขาวเคลือบแป้ง เพื่อนำมาพิมพ์สอตสีเพิ่มมูลค่าให้กับตัวสินค้าที่จะใช้บรรจุใส่ในบรรจุภัณฑ์ดังกล่าว วัตถุดิบที่นำมาใช้โดยส่วนใหญ่เป็นกระดาษที่มาจากเยื่อใยของพืช ซึ่งเยื่อที่ผลิตได้ในประเทศจะเป็นเยื่อใยสั้น ซึ่งไม่เหมาะกับการผลิตกระดาษต้องใช้เยื่อใยยาวที่ต้องนำเข้า 100% จากต่างประเทศ รวมทั้งราคาเศษกระดาษที่เป็นวัตถุดิบหลักในการผลิตกระดาษมีการปรับเปลี่ยนขึ้นกับ Demand และ Supply ของสภาวะตลาดโลก อีกทั้งผู้ผลิตกระดาษในประเทศมีน้อยราย ทำให้การเจรจาต่อรองด้วยข้อจำกัดดังกล่าวนี้ทำให้ราคากระดาษมีการปรับเปลี่ยนเพิ่มสูงอยู่เสมอ และบางครั้งมีวัตถุดิบขาดตลาดเนื่องจากปริมาณการผลิตไม่เพียงพอเมื่อมีผู้ต้องการใช้เพิ่มมากขึ้น

2. ความเสี่ยงจากการไม่ปฏิบัติตามสัญญา

ความเสี่ยงจากการไม่ปฏิบัติตามสัญญาเกิดจากกรณีที่คุณสัญญาไม่ปฏิบัติตามข้อกำหนดในสัญญาซึ่งจะก่อให้เกิดความเสียหายแก่บริษัท และบริษัทย่อย

ความเสี่ยงเกี่ยวกับการกระจุยตัวของสินค้าซึ่งเกิดขึ้นจากลูกหนี้การค้ามีน้อยเนื่องจากบริษัทมีลูกหนี้จำนวนมาก ราย และกระจายอยู่ในกรุงเทพมหานครและปริมณฑล

3. ความเสี่ยงเกี่ยวกับอัตราดอกเบี้ย

บริษัทมีความเสี่ยงจากอัตราดอกเบี้ยเงินกู้ต่ำ เนื่องจากบริษัทมีเงินกู้ยืมจากธนาคารพาณิชย์จำนวนน้อยไม่ส่งผลให้เกิดผลเสียหายแก่บริษัท และบริษัทย่อยในงวดปัจจุบันและงวดต่อไป บริษัทและบริษัทย่อยคาดว่าจะสามารถบริหารความเสี่ยงที่เกิดขึ้นได้ เนื่องจากบริษัทได้มีการวางแผน และติดตามสถานการณ์อยู่ตลอดเวลา

4. ความเสี่ยงจากการแข่งขันที่เพิ่มสูงขึ้น

เนื่องจากการขยายตัวของสภาวะเศรษฐกิจ และการปรับเปลี่ยนความต้องการของผู้บริโภค และผู้ผลิตสินค้าเพิ่มมากขึ้น เนื่องจากธุรกิจสิ่งพิมพ์หดตัวลง ผู้ประกอบการจึงหันมาทำธุรกิจบรรจุภัณฑ์เพิ่มมากขึ้นเป็นสาเหตุให้สภาวะการแข่งขันในธุรกิจเพิ่มสูงขึ้น และมีความซับซ้อนยิ่งขึ้น ซึ่งมีผลกระทบต่อยอดขายของบริษัท และโครงสร้างต้นทุนในการผลิต

5. ความเสี่ยงจากการลงทุน

บริษัทได้มีแผนทางการลงทุนทั้งระยะสั้นและระยะยาว สำหรับการลงทุนในหลักทรัพย์ในความต้องการของตลาดนั้น ซึ่งการลงทุนดังกล่าวอาจมีผลกระทบต่องบการเงิน เนื่องจากขึ้นอยู่กับราคาหลักทรัพย์ที่ลงทุน สภาวะของตลาดรวมถึงเศรษฐกิจของประเทศ รายละเอียดการลงทุนหลักทรัพย์ระยะสั้นและระยะยาว

รายการ	2559			
	ม.ค.-มี.ค.	เม.ย.-มิ.ย.	ก.ค.-ก.ย.	ม.ค.-ธ.ค.
หลักทรัพย์ในความต้องการของตลาดเพื่อค่า	64,112	75,297	73,163	77,195
เงินลงทุนในกองทุนเปิด	12,374	40,879	32,886	32,699
กำไรที่ยังไม่เกิดขึ้นจากหลักทรัพย์ในความต้องการของตลาดเพื่อค่า	451	1,967	0	3,694
กำไรที่ยังไม่เกิดขึ้นจากเงินลงทุนในกองทุนเปิด	85	521	130	1,206
กำไรจากการขายหลักทรัพย์	2,309	1,708	2,895	8,081
กำไรจากการขายเงินลงทุนในกองทุนเปิด	0	0	25	28
ขาดทุนที่ยังไม่เกิดขึ้นจากหลักทรัพย์ในความต้องการของตลาดเพื่อค่า	0	0	2,438	0
ขาดทุนจากการขายเงินลงทุนในกองทุนเปิด	0	0	0	0

6. ความเสี่ยงจากการประกอบธุรกิจในสายผลิตภัณฑ์อื่น

จากการที่บริษัทได้ดำเนินธุรกิจในสายผลิตภัณฑ์อื่นนั้น ธุรกิจดังกล่าวอาจมีปัจจัยความเสี่ยงทั้งทางด้านการแข่งขันที่สูง ทั้งทางด้านการตลาด ราคาและต้นทุน ทั้งนี้เพื่อการลดความเสี่ยงและเป็นการบริหารจัดการที่ดี บริษัทจึงได้ทำการคัดเลือกทีมงานและพัฒนาผู้บริหารที่มีประสบการณ์ในการจัดการ วางแผนนโยบายทางการตลาด เพื่อรองรับการแข่งขันที่สูงขึ้นเรื่อยๆ เพิ่มส่วนแบ่งทางการตลาดรวมถึงมีการควบคุมต้นทุนและค่าใช้จ่ายอย่างต่อเนื่อง ทั้งนี้เพื่อให้สามารถแข่งขันได้

แนวทางแก้ไข

1. ในส่วนของราคาวัตถุดิบที่เพิ่มขึ้น ซึ่งจะส่งผลกระทบต่อต้นทุนการผลิตที่เพิ่มสูงขึ้นตามนั้นบริษัทได้สรรหาแหล่งผลิตที่มีคุณภาพที่ทัดเทียมกันไว้หลายแหล่ง เพื่อป้องกันการขาดแคลนวัตถุดิบ และเกิดปัญหาการผูกขาดด้านราคา จึงต้องหาพันธมิตรคู่ค้าจากแหล่งผู้ผลิตทั้งในประเทศและต่างประเทศ ให้อยู่ในฐานะหุ้นส่วนที่สามารถร่วมกันบริหารความเสี่ยงของการขาดแคลนวัตถุดิบ การตอบสนองความต้องการได้ทุกรูปแบบอย่างรวดเร็วในขณะเดียวกันก็ได้พยายามลดต้นทุนการผลิตโดยการเพิ่มประสิทธิภาพในกระบวนการผลิต โดยมีการพัฒนาด้านการผลิต และต้นทุนอย่างต่อเนื่อง เช่น ได้เน้นโครงการบริหารคุณภาพ ISO 9001 Version 2008 และติดตั้งระบบประมวลผลข้อมูลการผลิตและแผนการผลิตหรือ APS (Advance Planning & Scheduling) โดยได้เน้นที่การวางแผนการผลิตในแต่ละขั้นตอนให้มีความสอดคล้องกับความต้องการที่แท้จริงของลูกค้า การตอบสนองความต้องการของลูกค้าที่เปลี่ยนแปลงตลอดเวลา ทั้งทางด้านปริมาณ และระยะเวลา (กำหนดส่งสินค้า) ตลอดจนเพิ่มขีดความสามารถในการบริหารจัดการ ติดตาม ควบคุม การผลิตอย่างใกล้ชิด ซึ่งจะส่งผลให้การผลิตให้มีประสิทธิภาพสูงขึ้น ลดความสูญเสีย ลดต้นทุนการผลิต และสามารถกำหนดการสั่งซื้อวัตถุดิบในปริมาณที่เหมาะสม และพอเพียงต่อการผลิต โดยให้มีต้นทุนการผลิตต่ำสุด
2. บริษัทได้ลดความเสี่ยงเกี่ยวกับสินเชื่อซึ่งเกิดจากการกระจุกตัวลูกค้าให้มากขึ้น จากปัจจุบัน และมีการเลือกสรรลูกค้าที่มีฐานะการเงินที่ดี มีประวัติการดำเนินธุรกิจที่ดี โดยจะเน้นถึงสภาพความมั่นคงทางการเงิน และความสามารถในการชำระหนี้ของลูกค้า โดยกระจายธุรกิจไปยังลูกค้าที่มีคุณภาพสูงเพื่อลดความเสี่ยงในด้านลูกหนี้ด้วยคุณภาพ สำหรับสินทรัพย์ทางการเงินที่แสดงในงบแสดงฐานะการเงิน ราคาตามบัญชีของสินทรัพย์ดังกล่าวได้หักสำรองต่างๆ แล้ว เพื่อให้เป็นราคายุติธรรมโดยประมาณ โดยสำรองดังกล่าวถือเป็นมูลค่าสูงสุดของความเสี่ยงที่จะเกิดจากการไม่ปฏิบัติตามสัญญา
3. บริหารทรัพย์สิน และเงินลงทุนของบริษัทให้เกิดประโยชน์สูงสุด โดยใช้เครื่องมือบริหารความเสี่ยงด้านต่างๆ เช่น การป้องกันความเสี่ยงจากอัตราแลกเปลี่ยน ฝากเงินลงทุนระยะสั้นกับสถาบันการเงินที่ได้รับการรับรองจากรัฐบาล นอกจากนี้ บริษัทได้มีการมอบหมายให้ผู้ที่เชี่ยวชาญในการบริหารจัดการลงทุนเป็นผู้ดูแล ทั้งนี้โดยมีการกำหนดนโยบายการลงทุนและเป้าหมายไว้อย่างชัดเจน โดยมุ่งหวังให้ได้รับผลตอบแทนสูงสุดตามสภาวะตลาด และดูแลเพื่อให้ได้ผลประโยชน์สูงสุด ทั้งนี้ บริษัทได้มีการควบคุมดูแลเพื่อให้เป็นไปตามนโยบายที่กำหนดไว้อย่างเคร่งครัดและต่อเนื่อง
4. กระจายธุรกิจหลักของบริษัทออกไปยังธุรกิจแนวอื่นๆ และเนื่องจากภาวะการแข่งขันที่ทวีสูงขึ้น จึงได้มีแนวทางแก้ไขด้วยการพัฒนาผลิตภัณฑ์หลักของบริษัทให้มีคุณภาพที่ดีขึ้นควบคุมต้นทุนการผลิตให้เหมาะสม เพื่อเพิ่มศักยภาพในการแข่งขัน และทำการสรรหาผลิตภัณฑ์ใหม่ๆ เข้ามาเสริม เพื่อสร้างแนวการค้าตลาดใหม่

บริษัทได้ให้ความสำคัญต่อระบบการควบคุมภายในของบริษัทและบริษัทย่อยเป็นอย่างยิ่งเพื่อสามารถป้องกันและบริหารจัดการความเสี่ยงต่อทรัพย์สินของบริษัทและบริษัทย่อยอันเกิดจากการนำไปใช้โดยมิชอบหรือโดยไม่มีความชอบบริษัทได้กำหนดแผนการดำเนินงานและภารกิจเพื่อการนี้ไว้ชัดเจน เพื่อเป็นแนวทางในการปฏิบัติงานและสามารถวัดผลได้ โดยในการประชุมคณะกรรมการบริษัท ครั้งที่ 1/2559 เมื่อวันที่ 26 กุมภาพันธ์ 2559 มีกรรมการที่เป็นกรรมการตรวจสอบเข้าร่วมประชุมด้วยนั้น คณะกรรมการบริษัทได้ประเมินระบบการควบคุมภายในโดยพิจารณาข้อมูลในแบบประเมิน

เพื่อประเมินระบบการควบคุมภายในของบริษัท 5 ด้าน คือ (1) การควบคุมภายในองค์กร (Control Environment) (2) การประเมินความเสี่ยง (Risk Assessment) (3) การควบคุมการปฏิบัติงาน (Control Activities) (4) ระบบสารสนเทศและการสื่อสารข้อมูล (Information & Communication) และ (5) ระบบการติดตาม (Monitoring Activities) (ซึ่งได้สรุปในหัวข้อการควบคุมภายในและการบริหารจัดการความเสี่ยงหน้า 24)

ทรัพย์สินที่ใช้ในการประกอบธุรกิจ

ลักษณะสำคัญของทรัพย์สินถาวรหลักที่บริษัทและบริษัทย่อยใช้ในการประกอบธุรกิจซึ่งทรัพย์สินทั้งหมดติดตั้งอยู่ในบริษัทในบริเวณเดียวกัน คือตั้งที่โรงงานเลขที่ 9/9 หมู่ที่ 6 ถนนกิ่งแก้วตำบลราชาเทวะ อำเภอบางพลี จังหวัดสมุทรปราการ สรุปได้ดังนี้

ลักษณะทรัพย์สิน	กรรมสิทธิ์	มูลค่าทางบัญชีหลังหัก ค่าเสื่อมราคา (ล้านบาท)	วงเงินภาระผูกพันจำนอง เป็นหลักประกัน (ล้านบาท)
ที่ดิน 31 ไร่ 1 งาน 87 ตารางวา	เป็นเจ้าของ	440.54	137.15
เครื่องจักรสำคัญที่ใช้ในการผลิต ทุกขนาด รวม 32 เครื่อง	เป็นเจ้าของ	56.38	-
อาคารโรงงานและสิ่งปลูกสร้าง เนื้อที่โรงงานประมาณ 12,240 ตารางเมตร เนื้อที่อาคารสำนักงานประมาณ 717.50 ตารางเมตร	เป็นเจ้าของ	10.51	137.15

* มูลค่าทางบัญชี ณ 31 ธันวาคม 2559

นโยบายการลงทุนในบริษัทย่อย

ณ วันที่ 31 ธันวาคม พ.ศ. 2559 บริษัทมีเงินลงทุนในบริษัทย่อยในธุรกิจต่างๆ คือ ลงทุนในธุรกิจเข้าถือหุ้นในบริษัทอื่นหรือเข้าบริหารโครงการ คือ บริษัท ทีพีพี อินเตอร์เนชั่นแนล จำกัด มูลค่ารวม 29.70 ล้านบาท เท่ากับ 99% ของทุนชำระแล้ว คิดเป็นร้อยละ 3.21 ของทรัพย์สินรวมของบริษัท

บริษัทมีนโยบาย ที่จะขยายการลงทุนไปยังกิจการอื่นๆ ที่บริษัทพิจารณาว่ามีแนวโน้มที่ดีในอนาคตโดยเน้นโครงการที่บริษัทสามารถหาผู้ชำนาญการและมีความเสี่ยงต่ำในการดำเนินโครงการ

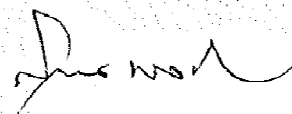
การควบคุมดูแลบริษัทย่อย

บริษัทจะควบคุมดูแลบริษัทย่อย โดยการส่งกรรมการของบริษัทเข้าเป็นตัวแทนของบริษัทในคณะกรรมการของบริษัทย่อย ถ้าหากบริษัทย่อยมีการดำเนินกิจการใดที่อาจกระทบต่อบริษัทโดยตรงแล้ว ให้นำเรื่องที่เกิดขึ้นแจ้งหรือเสนอต่อที่ประชุมคณะกรรมการบริษัทเพื่อรับทราบ เช่น การลงนามในสัญญาเพื่อร่วมทุนหรือเข้าประมูลและบริหารโครงการต่างๆ เพื่อสามารถป้องกันและบริหารจัดการความเสี่ยงต่อทรัพย์สินของบริษัทและบริษัทย่อยอันเกิดจากการนำไปใช้โดยมิชอบหรือโดยไม่มีอำนาจ

รายงานคณะกรรมการตรวจสอบ

ในรอบปี พ.ศ. 2559 คณะกรรมการตรวจสอบได้มีการประชุมรวม 6 ครั้ง โดยเป็นการประชุมร่วมกับผู้สอบบัญชี 1 ครั้ง โดยที่ไม่มีฝ่ายจัดการเข้าร่วม ซึ่งคณะกรรมการตรวจสอบได้รายงานผลการประชุมให้คณะกรรมการบริษัททราบทุก ครั้งโดยตลอด และได้ปฏิบัติหน้าที่ตามขอบเขตความรับผิดชอบ ดังนี้

1. สอบทานประสิทธิภาพและประสิทธิผลของกระบวนการกำกับดูแลที่ดี กระบวนการบริหารความเสี่ยง และกระบวนการควบคุมภายใน
2. สอบทานให้บริษัทฯ และบริษัทย่อย มีการรายงานทางการเงินอย่างถูกต้องและน่าเชื่อถือ
3. สอบทานการดำเนินงานของบริษัทฯ และบริษัทย่อยให้ถูกต้องตามกฎหมาย ระเบียบ ข้อบังคับ วิธีปฏิบัติตามกฎหมายว่าด้วยหลักทรัพย์และตลาดหลักทรัพย์และข้อกำหนดของตลาดหลักทรัพย์
4. พิจารณารายการที่เกี่ยวข้องกันหรือรายการที่อาจมีความขัดแย้งทางผลประโยชน์หรือมีโอกาสเกิดการทุจริตที่อาจมีผลกระทบต่อการปฏิบัติงานของบริษัทฯ โดยให้เป็นไปตามกฎหมายและข้อกำหนดของตลาดหลักทรัพย์
5. เปรียบเทียบงบประมาณรายได้ – รายจ่ายประจำปีกับรายได้ – รายจ่ายจริง เพื่อศึกษาถึงอุปสรรคและข้อขัดข้องต่างๆ ทั้งจากภายในและภายนอกองค์กร
6. เสนอคณะกรรมการบริษัทพิจารณาแต่งตั้งผู้สอบบัญชีเพื่อสอบบัญชี งบการเงินของบริษัทสำหรับการเงิน พ.ศ.2559 พร้อมทั้งพิจารณาคำตอบแทนเพื่อนำเสนอที่ประชุมผู้ถือหุ้นพิจารณา
7. ประสานงานเกี่ยวกับผลการตรวจสอบกับผู้สอบบัญชี และเสนอแนะให้สอบทานหรือตรวจสอบรายการที่เห็นว่าจำเป็น
8. ประธานกรรมการตรวจสอบ หรือกรรมการตรวจสอบ ได้เข้าร่วมประชุมผู้ถือหุ้นบริษัทฯ เพื่อชี้แจงในเรื่องที่เกี่ยวข้องกับคณะกรรมการตรวจสอบ หรือการแต่งตั้งผู้สอบบัญชี
9. ปฏิบัติงานอื่นๆ ตามที่กฎหมายหรือคณะกรรมการบริษัทมอบหมายภายในขอบเขต หน้าที่ และความรับผิดชอบของคณะกรรมการตรวจสอบ



(นายสุนทร พงษ์ธนาต)

ประธานกรรมการตรวจสอบ

ข้อพิพาททางกฎหมาย

ข้อพิพาททางกฎหมาย ซึ่งบริษัทหรือบริษัทย่อยเป็นคู่ความหรือคู่กรณี โดยที่คดีหรือข้อพิพาทยังไม่สิ้นสุด ทั้งนี้ เฉพาะคดีที่อาจมีผลกระทบด้านลบต่อทรัพย์สินของบริษัทย่อยที่จำนวนสูงกว่า ร้อยละ 5 ของส่วนของผู้ถือหุ้น ณ วันสิ้นปีบัญชี 2559

-ไม่มี -