

ส่วนที่ 1

การประกอบธุรกิจ

1. นโยบายและภาพรวมการประกอบธุรกิจ

บริษัท ทิปปิกแอสฟัลท์ จำกัด (มหาชน) (“บริษัทฯ”) ได้ก่อตั้งขึ้นตั้งแต่ ปี 2522 ปัจจุบันบริษัทฯ บริษัทย่อย กิจกรรมร่วมค้าและบริษัทร่วม (“กลุ่มบริษัทฯ”) เป็นผู้ดำเนินการผลิตและจำหน่ายผลิตภัณฑ์ยางมะตอยสำหรับนำไปใช้ในการก่อสร้างถนน และซ่อมบำรุงผิวการจราจร ทางยกระดับ ผิวทางวิ่งขึ้นลงของสนามบิน ทั้งในประเทศไทยและภูมิภาคเอเชียแปซิฟิกกลุ่มบริษัทฯ ยังได้ส่งออกผลิตภัณฑ์ไปยังผู้นำเข้าและผู้รับเหมาก่อสร้างและซ่อมบำรุงถนนในทวีปแอฟริกา โอเชียเนีย และอเมริกาเหนือ

นอกจากนี้บริษัทฯ ยังจำหน่ายผลิตภัณฑ์น้ำมัน (Non Asphalt Products) เช่น Naphtha, Gas Oil, Fuel Oil ที่ได้จากโรงกลั่นยางมะตอยให้แก่ผู้ค้ายางมะตอย ผู้รับเหมาในประเทศไทย สิงคโปร์ และมาเลเซีย ในช่วงปลายปี 2559 กลุ่มบริษัทฯ ได้เข้าสู่ธุรกิจก่อสร้างและซ่อมบำรุงถนนโดยเข้าซื้อหุ้นสามัญจำนวนร้อยละ 25 จากบริษัทผู้รับเหมาไทยและบริษัทย่อยซึ่งมีความชำนาญในการซ่อมบำรุงและสร้างแบบพิเศษ ทั้งผิวถนน ทางยกระดับ และผิวทางวิ่งขึ้นลงของสนามบิน

จากความร่วมมือกับ บริษัท Colas S.A. ซึ่งเป็นบริษัทชั้นนำของโลกในการก่อสร้าง และซ่อมบำรุงโครงสร้างพื้นฐานของระบบคมนาคม จากฝรั่งเศสซึ่งเป็นผู้ถือหุ้นรายใหญ่รายหนึ่งของบริษัทฯ ทำให้กลุ่มบริษัทฯ สามารถนำเสนอผลิตภัณฑ์ยางมะตอยคุณภาพสูงและนวัตกรรมใหม่ ๆ ให้กับลูกค้าได้อย่างต่อเนื่อง

ภาพรวมการประกอบธุรกิจของบริษัท บริษัทย่อย และบริษัทร่วม

บริษัทฯ ก่อตั้งขึ้นเมื่อวันที่ 15 มิถุนายน พ.ศ. 2522 ด้วยทุนจดทะเบียนเริ่มแรก 12 ล้านบาท โดยกลุ่มตระกูล “ทรัพย์สาคร” เพื่อดำเนินธุรกิจผลิตและจำหน่ายยางแอสฟัลต์อิมัลชัน (Asphalt Emulsion) หรือเรียกว่า “ยางมะตอยน้ำ” สำหรับใช้สร้างทางและซ่อมบำรุงผิวทางหลวงและผิวจราจรด้วยการผลิตเริ่มต้น 60,000 ตันต่อปี ภายใต้ชื่อ “บริษัท ทิปปิก จำกัด” ต่อมาได้เปลี่ยนชื่อเป็น “บริษัท ทิปปิกอิมัลชัน จำกัด” และ “บริษัท ทิปปิกแอสฟัลท์ จำกัด” ตามลำดับ โดยบริษัทฯ เป็นผู้ผลิตยางมะตอยน้ำรายแรกของประเทศไทยที่ได้รับการรับรองระบบคุณภาพ ISO 9001 และผลิตภัณฑ์แอสฟัลท์ทุกชนิดได้รับอนุญาตให้แสดงเครื่องหมายมาตรฐานผลิตภัณฑ์อุตสาหกรรมจากสำนักงานมาตรฐานผลิตภัณฑ์อุตสาหกรรม

บริษัทฯ ได้แปรสภาพเป็นบริษัทมหาชนเมื่อวันที่ 2 กันยายน พ.ศ. 2535 ทะเบียนเลขที่ 0107535000044 (เดิม บมจ.37) โดยเพิ่มทุนจดทะเบียนเป็น 500 ล้านบาท และเปลี่ยนชื่อเป็น “บริษัท ทิปปิกแอสฟัลท์ จำกัด (มหาชน)”

ในปี 2543 บริษัท โคลาส เอสเอ ซึ่งเป็นผู้ประกอบธุรกิจก่อสร้างและบำรุงถนนในประเทศฝรั่งเศส เข้ามาร่วมถือหุ้นในสัดส่วนปัจจุบันร้อยละ 31.599 ทำให้บริษัทฯ มีผู้ถือหุ้นหลัก 2 กลุ่ม คือ บริษัท โคลาส เอสเอ และ บริษัท ทิปปิกแอสฟัลท์ จำกัด (มหาชน) ปัจจุบันบริษัทฯ มีการประกอบธุรกิจในกลุ่มผลิตภัณฑ์ยางมะตอย กลุ่มธุรกิจเรือ กลุ่มธุรกิจโรงกลั่น กลุ่มบริษัทย่อยในจีนและกัมพูชา

1.1 วิสัยทัศน์ วัตถุประสงค์ เป้าหมาย กลยุทธ์ในการดำเนินงาน

พันธกิจ : เราคือผู้นำในธุรกิจด้านยางมะตอยแบบครบวงจรและผลิตภัณฑ์ปิโตรเลียมที่ได้รับการยอมรับในระดับสากล

วิสัยทัศน์ : มุ่งมั่นสู่การจัดจำหน่ายผลิตภัณฑ์ยางมะตอยและผลิตภัณฑ์ปิโตรเลียมให้ได้ 6 ล้านตัน ใน 5 ทวีปหลัก ภายในปี 2563 และให้ความสำคัญต่อการรับผิดชอบต่อสังคมอย่างยั่งยืน

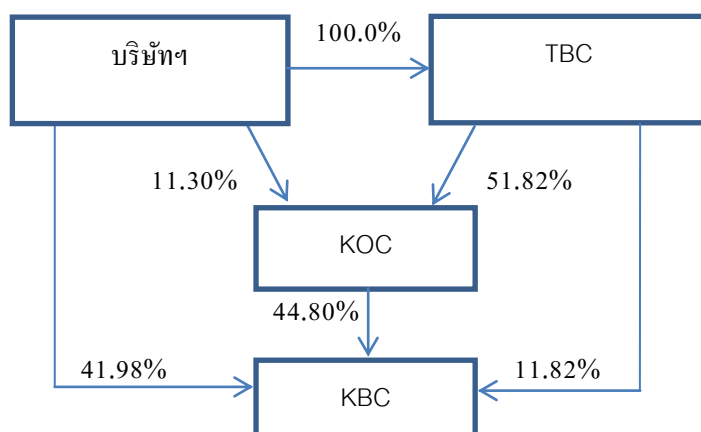
1.2 การเปลี่ยนแปลงและพัฒนาการที่สำคัญ

13 มกราคม 2558 คณะกรรมการบริษัทมีมติอนุมัติให้มีการเปลี่ยนแปลงสัดส่วนของการถือหุ้นในบริษัทย่อยของกลุ่มบริษัทฯ ตามรายละเอียด ดังนี้

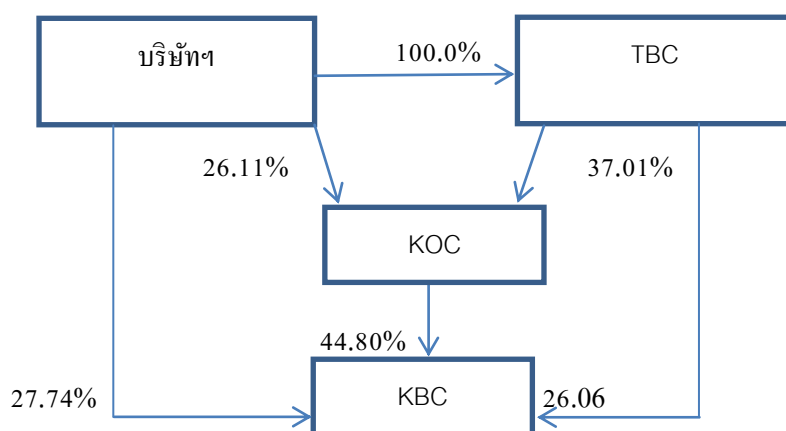
1. บริษัทได้จำหน่ายและซื้อหุ้นจากบริษัท ไทยบิทูเมน จำกัด “TBC” หลังจากการจำหน่ายและซื้อหุ้นจาก TBC บริษัทมีสัดส่วนการถือหุ้นใน Kemaman Oil Sdn Bhd (“KOC”) เท่ากับ 26.11% และสัดส่วนการถือหุ้นใน Kemaman Bitumen Sdn Bhd (“KBC”) เท่ากับ 27.74% ส่วน TBC มีสัดส่วนการถือหุ้นใน KOC เท่ากับ 37.01% และสัดส่วนการถือหุ้นใน KBC เท่ากับ 26.06% การปรับโครงสร้างการถือหุ้นภายในกลุ่มบริษัทมีวัตถุประสงค์เพื่อการจำหน่ายเงินลงทุนในอนาคต
2. รายการที่เกิดขึ้นดังกล่าวข้างต้นเป็นรายการที่เกี่ยวข้องกับบริษัทย่อยซึ่งถือหุ้นโดยบริษัทฯ 100% ทั้ง KBC และ KOC ยังคงเป็นบริษัทย่อยซึ่งถือหุ้นโดยบริษัทฯ 100%

3. โครงสร้างการถือหุ้นก่อนและหลังการเปลี่ยนสัดส่วนการถือหุ้นในครั้งนี้

ก่อนการเปลี่ยนแปลงสัดส่วนการถือหุ้น



หลังการเปลี่ยนแปลงสัดส่วนการถือหุ้น



มติที่ประชุมสามัญผู้ถือหุ้นประจำปี ครั้งที่ 1/2558 เมื่อ 7 เมษายน 2558 มีดังต่อไปนี้

- อนุมัติการจ่ายเงินปันผลประจำปีให้แก่ผู้ถือหุ้นสำหรับผลการดำเนินงานปี 2557 ในอัตราหุ้นละ 1.00 บาท รวมเป็นเงิน 153.42 ล้านบาท ในวันที่ 29 เมษายน 2558
- อนุมัติการเปลี่ยนแปลงมูลค่าที่ตราไว้ของหุ้นสามัญของบริษัทฯ จากเดิมมูลค่าที่ตราไว้หุ้นละ 10 บาท ให้เป็นมูลค่าที่ตราไว้หุ้นละ 1 บาท ซึ่งจะส่งผลให้จำนวนหุ้นสามัญของบริษัทฯ เพิ่มขึ้นจากเดิม 172,123,329 หุ้น เป็น 1,721,233,290 หุ้นและแก้ไขหนังสือบริคณห์สนธิ ข้อ 4 ของบริษัทฯ

จากเดิม

“ข้อ 4. ทุนจดทะเบียน จำนวน 1,721,233,290 บาท (หนึ่งพันเจ็ดร้อยยี่สิบเอ็ดล้านสองแสนสามหมื่นสามพันสองร้อยเก้าสิบบาท)

หุ้นสามัญ จำนวน 172,123,329 หุ้น (หนึ่งร้อยเจ็ดสิบสองล้านหนึ่งแสนสองหมื่นสามพันสามร้อยยี่สิบเก้าหุ้น)

มูลค่าหุ้นละ 10 บาท (สิบบาท)”

เป็น

“ข้อ 4. ทุนจดทะเบียน จำนวน 1,721,233,290 บาท (หนึ่งพันเจ็ดร้อยยี่สิบเอ็ดล้านสองแสนสามหมื่นสามพันสองร้อยเก้าสิบบาท)

หุ้นสามัญ จำนวน 1,721,233,290 หุ้น (หนึ่งพันเจ็ดร้อยยี่สิบเอ็ดล้านสองแสนสามหมื่นสามพันสองร้อยเก้าสิบหุ้น)”

มูลค่าหุ้นละ 1 บาท (หนึ่งบาท)

ซึ่งส่งผลให้การเปลี่ยนแปลงอัตราและราคาการใช้สิทธิของใบสำคัญแสดงสิทธิที่จะซื้อหุ้นสามัญของบริษัทฯ ที่จัดสรรให้แก่กรรมการบริหารและ/หรือพนักงาน (ESOP) เปลี่ยนแปลงดังนี้

ชื่อย่อหลักทรัพย์	ราคาใช้สิทธิเดิม (บาทต่อหุ้น)	ราคาใช้สิทธิใหม่ (บาทต่อหุ้น)	อัตรการใช้สิทธิเดิม (สิทธิต่อหุ้น)	อัตรการใช้สิทธิใหม่ (สิทธิต่อหุ้น)
ESOP-W1	62.19	6.219	1:1	1:10
ESOP-W2	49.13	4.913	1:1	1:10
ESOP-W3	53.06	5.306	1:1	1:10
ESOP-W4	49.41	4.941	1:1	1:10

- อนุมัติลดทุนจดทะเบียนจาก 1,721,233,290 บาท เป็นทุนจดทะเบียน 1,566,735,570 บาท โดยลดหุ้นสามัญ จำนวน 154,497,720 หุ้น มูลค่าที่ตราไว้ 1 บาท จากการสำรองหุ้นสามัญไว้คงเหลือจากการใช้สิทธิใบสำคัญแสดงสิทธิ TASCO-W3 และการออกไปสำคัญแสดงสิทธิที่จะซื้อหุ้นสามัญ ESOP-W1 ESOP-W2 และ ESOP-W3

	จำนวนหุ้นที่ลดลง
TASCO-W3 (หมดอายุ)	152,537,720
ESOP-W1	616,000
ESOP-W2	629,000
ESOP-W3	715,000
รวม	154,497,720

และแก้ไขหนังสือบริคณห์สนธิ ข้อ 4 ของบริษัทฯ ให้สอดคล้องกับการลดทุนจดทะเบียน

จากเดิม

“ข้อ 4.	ทุนจดทะเบียน	จำนวน	1,721,233,290	บาท (หนึ่งพันเจ็ดร้อยยี่สิบเอ็ดล้านสองแสนสามหมื่นสามพันสองร้อยเก้าสิบบาท)
	หุ้นสามัญ	จำนวน	1,721,233,290	หุ้น (หนึ่งพันเจ็ดร้อยยี่สิบเอ็ดล้านสองแสนสามหมื่นสามพันสองร้อยเก้าสิบหุ้น)
	มูลค่าหุ้นละ		1	บาท (หนึ่งบาท) ”

เป็น

“ข้อ 4.	ทุนจดทะเบียน	จำนวน	1,566,735,570	บาท (หนึ่งพันห้าร้อยหกสิบหกล้านเจ็ดแสนสามหมื่นห้าพันห้าร้อยเจ็ดสิบบาท)
	หุ้นสามัญ	จำนวน	1,566,735,570	หุ้น (หนึ่งพันห้าร้อยหกสิบหกล้านเจ็ดแสนสามหมื่นห้าพันห้าร้อยเจ็ดสิบหุ้น)
	มูลค่าหุ้นละ		1	บาท (หนึ่งบาท) ”

- อนุมัติการเพิ่มทุนจดทะเบียนของบริษัทจำนวน 12,000,000 บาท จากทุนจดทะเบียนเดิม 1,566,735,570 บาท เป็นจำนวนทุนจดทะเบียนใหม่ 1,578,735,570 บาท โดยการจัดสรรหุ้นสามัญใหม่จำนวน 12,000,000 หุ้น มูลค่าหุ้นละ 1 บาท สำหรับโครงการค่าตอบแทนพนักงานระยะยาวงวดที่ 5 (ESOP-W5) และแก้ไขหนังสือบริคณห์สนธิ ข้อ 4 ของบริษัทฯ ให้สอดคล้องกับการเพิ่มทุนจดทะเบียน

จากเดิม

“ข้อ 4.	ทุนจดทะเบียน	จำนวน	1,566,735,570	บาท (หนึ่งพันห้าร้อยหกสิบหกล้านเจ็ดแสนสามหมื่นห้าพันห้าร้อยเจ็ดสิบบาท)
	หุ้นสามัญ	จำนวน	1,566,735,570	หุ้น (หนึ่งพันห้าร้อยหกสิบหกล้านเจ็ดแสนสามหมื่นห้าพันห้าร้อยเจ็ดสิบหุ้น)
	มูลค่าหุ้นละ		1	บาท (หนึ่งบาท) ”

เป็น

“ข้อ 4.	ทุนจดทะเบียน	จำนวน	1,578,735,570	บาท (หนึ่งพันห้าร้อยเจ็ดสิบแปดล้านเจ็ดแสนสามหมื่นห้าพันห้าร้อยเจ็ดสิบบาท)
	หุ้นสามัญ	จำนวน	1,578,735,570	หุ้น (หนึ่งพันห้าร้อยเจ็ดสิบแปดล้านเจ็ดแสนสามหมื่นห้าพันห้าร้อยเจ็ดสิบหุ้น)
	มูลค่าหุ้นละ		1	บาท (หนึ่งบาท) ”

- อนุมัติการจัดสรรหุ้นสามัญใหม่จำนวน 12,000,000 หุ้น มูลค่าที่ตราไว้หุ้นละ 1 บาท เพื่อรองรับการใช้สิทธิของใบสำคัญแสดงสิทธิที่จะซื้อหุ้นสามัญในแผนค่าตอบแทนพนักงานระยะยาว งวดที่ 5 (ESOP-W5)
- อนุมัติแก้ไขเพิ่มเติมข้อบังคับบริษัทฯ ข้อ 9 (2) เรื่อง การถือหุ้นสามัญโดยคนต่างด้าว

จากเดิม

“ข้อ 9 (2) “คนต่างด้าวอาจได้มาซึ่งหุ้นสามัญใหม่เกินกว่าอัตราจำกัดที่กำหนดใน (1) ของข้อบังคับข้อนี้ได้อีกไม่เกินร้อยละ 5.5 ของจำนวนหุ้นสามัญที่ได้ออกจำหน่ายแล้วทั้งหมดของบริษัทในขณะนั้นๆ โดยการใช้สิทธิซื้อหุ้นสามัญใหม่ตามใบสำคัญแสดงสิทธิซึ่งออกและเสนอขายโดยบริษัทให้แก่ผู้ถือหุ้นและพนักงาน ตามมติที่ประชุมสามัญประจำปีผู้ถือหุ้น ครั้งที่ 1/2554 เมื่อวันที่ 5 เมษายน 2554 ครั้งที่ 1/2555 เมื่อวันที่ 27 เมษายน 2555 ครั้งที่ 1/2556 เมื่อวันที่ 5 เมษายน 2556 และครั้งที่ 1/2557 เมื่อวันที่ 4 เมษายน 2557 รวมถึงการได้รับหุ้นปันผลหรือหุ้นสามัญใหม่ที่ได้ออกให้แก่ผู้ถือหุ้นสามัญซึ่งได้หุ้นมาจากการใช้สิทธิซื้อหุ้นสามัญใหม่ตามใบสำคัญแสดงสิทธิตาม (2) ของข้อบังคับข้อนี้”

เป็น

“ข้อ 9 (2) “คนต่างด้าวอาจได้มาซึ่งหุ้นสามัญใหม่เกินกว่าอัตราจำกัดที่กำหนดใน (1) ของข้อบังคับข้อนี้ได้อีกไม่เกินร้อยละ 5.5 ของจำนวนหุ้นสามัญที่ได้ออกจำหน่ายแล้วทั้งหมดของบริษัทในขณะนั้น ๆ โดยการใช้สิทธิซื้อหุ้นสามัญใหม่ตามใบสำคัญแสดงสิทธิซึ่งออกและเสนอขายโดยบริษัทให้แก่ผู้ถือหุ้นและพนักงาน ตามมติที่ประชุมสามัญประจำปีผู้ถือหุ้น ครั้งที่ 1/2554 เมื่อวันที่ 5 เมษายน 2554 ครั้งที่ 1/2555 เมื่อวันที่ 27 เมษายน 2555 ครั้งที่ 1/2556 เมื่อวันที่ 5 เมษายน 2556 ครั้งที่ 1/2557 เมื่อวันที่ 4 เมษายน 2557 และครั้งที่ 1/2558 เมื่อวันที่ 7 เมษายน 2558 รวมถึงการได้รับหุ้นปันผลหรือหุ้นสามัญใหม่ที่ได้ออกให้แก่ผู้ถือหุ้นสามัญซึ่งได้หุ้นมาจากการใช้สิทธิซื้อหุ้นสามัญใหม่ตามใบสำคัญแสดงสิทธิตาม (2) ของข้อบังคับข้อนี้”

13 พฤษภาคม 2558 คณะกรรมการบริษัทมีมติดังนี้

- อนุมัติพันธกิจ/วิสัยทัศน์ ปี 2563 และกลยุทธ์หลักขององค์กร
- อนุมัติแต่งตั้งกรรมการ (นายชัยวัฒน์ ศรีวรรณวัฒน์) ปฏิบัติหน้าที่แทนเลขานุการบริษัท

มติคณะกรรมการบริษัทฯ ครั้งที่ 4 เมื่อวันที่ 13 สิงหาคม 2558 มีมติดังนี้

- แต่งตั้งนายชายน้อย เพื่อนโกศล เข้าเป็นกรรมการบริษัทแทนนายอุกส์ เอ็มมานูเอล มารี เดอซองส์ เดอแซงต์-เลเซอร์ กรรมการบริษัทฯ ซึ่งลาออก โดยมีผลตั้งแต่วันที่ 13 สิงหาคม 2558 เป็นต้นไป
- อนุมัติแต่งตั้ง นายธนพล เหล่าศิริพงศ์ ดำรงตำแหน่งเลขานุการบริษัท
- อนุมัติการจ่ายเงินปันผลระหว่างกาลสำหรับปี 2558 ให้แก่ผู้ถือหุ้นของบริษัทฯ ในอัตราหุ้นละ 0.20 บาท จำนวน 1,542,931,070 หุ้น คิดเป็นเงินจำนวน 462,879,321 บาท ในวันที่ 10 กันยายน 2558

มติคณะกรรมการบริษัทฯ ครั้งที่ 5 เมื่อวันที่ 13 พฤศจิกายน 2558 มีมติดังนี้

- มีมติอนุมัติจ่ายเงินปันผลระหว่างกาลโดยจ่ายจากกำไรสะสม ณ วันที่ 30 กันยายน 2558 ในอัตราหุ้นละ 0.20 บาท จำนวน 1,543,850,070 หุ้น คิดเป็นเงินจำนวน 308,770,014 ในวันที่ 9 ธันวาคม 2558
- อนุมัติการต่ออายุประกันความผิดทางธุรกิจสำหรับกรรมการและเจ้าหน้าที่บริหาร (D&O)
- เสนอการเข้าซื้อหุ้นในธุรกิจยางมะตอยและธุรกิจที่เกี่ยวข้อง จากบริษัท Colas S.A. ต่อที่ประชุมผู้ถือหุ้นวิสามัญ ครั้งที่ 1/2559 และเสนอแต่งตั้ง บริษัทหลักทรัพย์ แอปเพิล เวลธ์ จำกัด เป็นที่ปรึกษาทางการเงินอิสระ
- บริษัทฯ ได้จ้างบริษัท Fitch Ratings ให้เข้าทำการจัดอันดับความน่าเชื่อถือของบริษัทฯ ซึ่งบริษัทฯ ได้รับการจัดอันดับความน่าเชื่อถือในระยะยาวที่ A- (tha) จากเดิม BBB+(tha) และอันดับความน่าเชื่อถือทางการเงินในระยะสั้นที่ F2(thai)

มติที่ประชุมวิสามัญผู้ถือหุ้น ครั้งที่ 1/2559 เมื่อ วันที่ 5 มกราคม 2559 มีมติดังนี้

- การเพิ่มทุนจดทะเบียนจาก 1,578,735,570 บาท เป็น 1,579,343,570 บาท มูลค่าที่ตราไว้ 1 บาท สำหรับรองรับการใช้สิทธิใบสำคัญแสดงสิทธิของพนักงานตามโครงการค่าตอบแทนพนักงานระยะยาว ESOP-W1 และ ESOP-W2 เนื่องจากมีการลดหุ้นสามัญจากการรองรับการใช้สิทธิใบสำคัญแสดงสิทธิของพนักงาน ESOP-W1 และ ESOP-W2 เกินไป 101,000 หุ้น ลดเกินไป 507,000 หุ้น ตามลำดับ จึงต้องเพิ่มหุ้นสามัญเพื่อรองรับการใช้สิทธิจำนวน 608,000 หุ้น มูลค่าที่ตราไว้ 1 บาท และแก้ไขหนังสือบริคณห์สนธิ ข้อ 4 ของบริษัทฯ ให้สอดคล้องกับการเพิ่มทุนจดทะเบียน

“ข้อ 4.ทุนจดทะเบียน จำนวน	1,579,343,570 บาท	(หนึ่งพันห้าร้อยเจ็ดสิบเก้าล้านสามแสนสี่หมื่นสามพันห้าร้อยเจ็ดสิบบาท)
แบ่งออกเป็น	1,579,343,570 หุ้น	(หนึ่งพันห้าร้อยเจ็ดสิบเก้าล้านสามแสนสี่หมื่นสามพันห้าร้อยเจ็ดสิบหุ้น)
มูลค่าหุ้นละ	1 บาท	(หนึ่งบาท)
โดยแยกออกเป็น		
หุ้นสามัญ จำนวน	1,579,343,570 หุ้น	(หนึ่งพันห้าร้อยเจ็ดสิบเก้าล้านสามแสนสี่หมื่นสามพันห้าร้อยเจ็ดสิบหุ้น)
หุ้นบุริมสิทธิ	- หุ้น	(-)

- อนุมัติการให้บริษัทฯ และ/หรือ บริษัทย่อยเข้าซื้อหุ้นสามัญของบริษัทต่าง ๆ รวม 5 บริษัท (“บริษัทเป้าหมาย”) จากโคลาส เอส.เอ. ซึ่งเป็นบุคคลที่เกี่ยวข้องกันของบริษัทฯ โดยเป็นผู้ถือหุ้นรายใหญ่ ณ วันที่ 1 ธันวาคม 2558 ซึ่งเป็นวันที่ปิดสมุดทะเบียนล่าสุด

ในวันที่ 13 พฤษภาคม 2558 คณะกรรมการบริษัทฯ ได้มีมติอนุมัติพันธกิจและวิสัยทัศน์สำหรับปี 2563 โดยพันธกิจใหม่คือ “เราคือผู้นำในธุรกิจยางมะตอยแบบครบวงจรและผลิตภัณฑ์ปิโตรเลียมที่ได้รับการยอมรับในระดับสากล” และวิสัยทัศน์ใหม่คือ “มุ่งมั่นสู่การจัดจำหน่ายผลิตภัณฑ์ยางมะตอยและผลิตภัณฑ์ปิโตรเลียมให้ได้ 6 ล้านตัน ใน 5 ทวีปหลัก ภายในปี 2563 และให้ความสำคัญต่อการรับผิดชอบต่อสังคมอย่างยั่งยืน” ทั้งนี้ หนึ่งในกลยุทธ์หลักเพื่อให้บรรลุวิสัยทัศน์สำหรับปี 2563 คือ การขยายธุรกิจยางมะตอยปัจจุบันไปยังประเทศที่มีศักยภาพในการเติบโตและที่บริษัทฯ ได้มีการทำธุรกิจยางมะตอยอยู่แล้ว ตามที่กล่าวข้างต้น คณะกรรมการบริษัทฯ ได้มีมติเป็นเอกฉันท์อนุมัติการเข้าซื้อธุรกิจยางมะตอยและธุรกิจที่เกี่ยวข้องจำนวน 8 บริษัท ในประเทศไทย เวียดนาม อินโดนีเซีย และสิงคโปร์ จาก Colas S.A. เป็นจำนวนเงิน 61.8 ล้านดอลลาร์สหรัฐ ทั้งนี้ 8 บริษัทดังกล่าวเกี่ยวข้องกับธุรกิจการขยายยางมะตอย (ทั้งขายปลีกและขายส่ง) รวมถึงเรือขนส่งยางมะตอย การเข้าซื้อธุรกิจดังกล่าวทำให้บริษัทฯ สามารถเพิ่มยอดขายยางมะตอยอีกราว 300,000 ตันในประเทศเวียดนามและอินโดนีเซียในทันที ซึ่งทั้งสองประเทศนี้เป็นประเทศที่มีการเติบโตอย่างมาก

- อนุมัติการให้บริษัทฯ และ/หรือ บริษัทย่อยเข้าซื้อหุ้นสามัญของบริษัทต่าง ๆ รวม 5 บริษัท (“บริษัทเป้าหมาย”) จากโคลาส เอส.เอ. ซึ่งเป็นบุคคลที่เกี่ยวข้องกันของบริษัทฯ โดยเป็นผู้ถือหุ้นรายใหญ่ ณ วันที่ 1 ธันวาคม 2558 ซึ่งเป็นวันที่ปิดสมุดทะเบียนล่าสุด โดยมีรายละเอียดดังข้างล่าง

- รายละเอียดของการเข้าซื้อธุรกิจยางมะตอยและธุรกิจที่เกี่ยวข้องมีดังนี้

ผู้ซื้อ	บริษัทเป้าหมาย	สัดส่วนการเข้าซื้อ	มูลค่าหุ้นสามัญ (ล้านบาท/หุ้นสหรัฐ)	มูลค่าเงินให้กู้ยืม (ล้านบาท/หุ้นสหรัฐ)
ธุรกิจยางมะตอย				
บริษัทฯ และ/หรือบริษัทย่อย	บริษัท เรย์โคลแอสฟัลท์จำกัด ("Raycol")	38	7.00	
	PT Asphalt Bangun Sarana ("ABS") ^{1/}	100	9.50	
	Highway Resources Pte Ltd. ("HR") ^{2/}	100	20.0	
ธุรกิจเรือ				
บริษัทฯ และ/หรือบริษัทย่อย	AD Shipping Pte Ltd. ("ADS")	100	12.0	4.5
	Reta Link Pte Ltd. ("RTL")	100	0.8	8.0
		รวม	49.3	12.5

1/ ถือหุ้นร้อยละ 100 ใน PT Saranaraya Reka Cipta ("SRC") และร้อยละ 49 ใน PT Sarana Distribusi Aspal Nusantara ("SDAN")

2/ ถือหุ้นร้อยละ 100 ในบริษัทขายยางมะตอยในเวียดนาม Asphalt Distribution ("ADC")

- ที่ประชุมวิสามัญผู้ถือหุ้น ครั้งที่ 1/2559 เมื่อวันที่ 5 มกราคม 2559 ได้อนุมัติการเข้าซื้อหุ้นสามัญ ร้อยละ 38 ในบริษัท Raycol Asphalt Co., Ltd. (RY) ร้อยละ 99.98 ในบริษัท PT Asphalt Bangun Sarana (ABS) และร้อยละ 100 ในบริษัท Highway Resources Pte Ltd. (HR) บริษัท AD Shipping Pte Ltd. (ADS) และบริษัท Reta Link Pte Ltd. (RTL)
- มติที่ประชุมคณะกรรมการบริษัท ทิปปโก้แอสฟัลท์ จำกัด (มหาชน) ครั้งที่ 2/2559 ซึ่งประชุมเมื่อวันที่ 17 กุมภาพันธ์ 2559 อนุมัติแต่งตั้ง นายชายน้อย เพื่อนโกศล กรรมการอิสระเข้าดำรงตำแหน่ง ประธานกรรมการบริษัท และนายโก บัน เสง กรรมการอิสระเข้าดำรงตำแหน่งรองประธาน กรรมการบริษัท แทนประธานกรรมการบริษัทและรองประธานกรรมการบริษัทที่ครบวาระ โดยมีผลตั้งแต่วันที่ 17 กุมภาพันธ์ 2559
- มติที่ประชุมสามัญผู้ถือหุ้นประจำปี ครั้งที่ 1/2559 ในวันจันทร์ที่ 11 เมษายน 2559 อนุมัติการจ่ายเงินปันผลประจำปีให้แก่ผู้ถือหุ้นสำหรับผลการดำเนินงานปี 2558 ในอัตราหุ้นละ 0.40 บาท รวมเป็นเงิน 617.58 ล้านบาท สำหรับรายชื่อผู้ถือหุ้นที่มีสิทธิรับเงินปันผลในวันที่ 3 มีนาคม 2559 และให้รวบรวมรายชื่อตามมาตรา 225 ของพระราชบัญญัติหลักทรัพย์และตลาดหลักทรัพย์ โดยวิธี ปิดสมุดทะเบียนในวันที่ 4 มีนาคม 2559 จ่ายเงินปันผลในวันที่ 29 เมษายน 2559
- นายนิพนธ์ สุทธิชัย กรรมการอิสระ ลาออกจากการเป็นประธานกรรมการตรวจสอบ เมื่อวันที่ 11 เมษายน 2559 คณะกรรมการบริษัทได้แต่งตั้งคุณพิรศิลป์ สุขผลศิริ กรรมการอิสระ ดำรงตำแหน่ง ประธานกรรมการตรวจสอบแทน

- ที่ประชุมคณะกรรมการบริษัทฯ ครั้งที่ 5/2559 เมื่อวันที่ 9 สิงหาคม 2559 มติอนุมัติให้จ่ายเงินปันผลระหว่างกาลสำหรับปี 2559 ให้แก่ผู้ถือหุ้นที่ได้กำหนดรายชื่อผู้ถือหุ้นที่มีสิทธิรับเงินปันผลในวันที่ 23 สิงหาคม 2559 และให้รวบรวมรายชื่อตาม ม. 225 ของ พ.ร.บ. หลักทรัพย์ฯ โดยวิธีปิดสมุดทะเบียนในวันที่ 24 สิงหาคม 2559 ในอัตราหุ้นละ 0.30 บาท จำนวน 1,552,561,070 หุ้น คิดเป็นเงินจำนวน 465,768,321 บาท จ่ายเงินปันผลระหว่างกาลในวันที่ 2 กันยายน 2559
- ที่ประชุมคณะกรรมการบริษัทฯ ครั้งที่ 6/2559 เมื่อวันที่ 7 พฤศจิกายน 2559 ได้มีมติอนุมัติให้เข้าซื้อหุ้นสามัญเพิ่มทุนของบริษัท ไทยสเลอรี ซิด จำกัด จำนวน 1,243,334 หุ้น มูลค่าที่ตราไว้หุ้นละ 100.00 บาท ในราคาหุ้นละ 181.00 บาท (มูลค่ารวม 225,043,454 บาท) คิดเป็นสัดส่วนการถือหุ้นร้อยละ 25 ของบริษัท ไทยสเลอรี ซิด จำกัด
- มติที่ประชุมสามัญผู้ถือหุ้นครั้งที่ 1/2560 ประชุมเมื่อวันที่ 5 เมษายน 2560 อนุมัติการจ่ายเงินปันผลประจำปีให้แก่ผู้ถือหุ้นสำหรับผลการดำเนินงานปี 2559 ในอัตราหุ้นละ 0.6 บาท รวมเป็นเงิน 932.34 ล้านบาท ในวันที่ 28 เมษายน 2560
- มติที่ประชุมคณะกรรมการบริษัทฯ ครั้งที่ 3/2560 เมื่อวันที่ 5 เมษายน 2560 อนุมัติ แก่ไขนโยบายการจ่ายปันผล

จาก

บริษัทฯ มีนโยบายการจ่ายเงินปันผลไม่น้อยกว่าร้อยละ 60 ของกำไรสุทธิของงบการเงินเฉพาะกิจการในแต่ละงวดบัญชี ทั้งนี้การจ่ายเงินปันผลดังกล่าว จะขึ้นกับกระแสเงินสด แผนการลงทุน เงื่อนไขและข้อกำหนดในสัญญาต่าง ๆ ที่บริษัทฯ ผูกพันอยู่ รวมถึงความจำเป็นและความเหมาะสมในอนาคต

เป็น

บริษัทฯ มีนโยบายการจ่ายเงินปันผลไม่น้อยกว่าร้อยละ 60 ของกำไรสุทธิของงบการเงินรวมในแต่ละงวดบัญชี ทั้งนี้การจ่ายเงินปันผลดังกล่าว จะขึ้นกับกระแสเงินสด แผนการลงทุน เงื่อนไขและข้อกำหนดในสัญญาต่าง ๆ ที่บริษัทฯ ผูกพันอยู่ รวมถึงความจำเป็นและความเหมาะสมในอนาคต

มติที่ประชุมคณะกรรมการบริษัทฯ ครั้งที่ 5/2560 เมื่อวันที่ 9 สิงหาคม 2560 มีมติดังนี้

- อนุมัติการจ่ายเงินปันผลระหว่างกาลสำหรับผลประกอบการครึ่งปีแรก 2560 ให้แก่ผู้ถือหุ้นของบริษัทฯ โดยจ่ายจากกำไรสะสม ณ วันที่ 30 มิถุนายน 2560 ในอัตราหุ้นละ 0.3 บาท คิดเป็นเงินจำนวน 468,206,871 บาท จากหุ้นจำนวน 1,560,689,570 หุ้น ในวันที่ 6 กันยายน 2560
- อนุมัติให้ลงทุนจำนวน 1.88 ล้านดอลลาร์สหรัฐ (63.92 ล้านบาท) ในการจัดตั้งบริษัทร่วมทุนใหม่ ชื่อ Tipco Asphalt (Lao) Company Limited กับบริษัท Seneoudom Company Limited เพื่อผลิตและจัด

จำหน่ายผลิตภัณฑ์ยางมะตอยน้ำและยางมะตอยชนิดอื่น ๆ ในสัดส่วนการถือหุ้นร้อยละ 75:25ทุนจดทะเบียนและทุนชำระแล้ว 20,500 ล้านบาท (2.5 ล้านเหรียญสหรัฐ)

- อนุมัติการซื้อหุ้นเพิ่มทุนจำนวน 67,000,000 หุ้น คิดเป็น 67,000,000 ล้านดอลลาร์ฮ่องกง ของบริษัท TASCOT International (Hong Kong) Ltd. (“TIH”) ซึ่งเป็นบริษัทย่อยของบริษัทฯ เพื่อใช้สำหรับการขยายกิจการในอนาคต โดยบริษัทฯ ถือหุ้นในสัดส่วนร้อยละ 100 หลังการเพิ่มทุน ทุนจดทะเบียน 97,966,000 (ดอลลาร์ฮ่องกง) จำนวน 97,966,000 หุ้น
- 10 ต.ค. 60 บริษัทฯ เพิ่มทุนในบริษัท Pacific Bitumen Shipping Pte.Ltd (PBS) สำหรับเป็นเงินทุนหมุนเวียนเพิ่มเติมสำหรับกิจการ เป็นทุนจดทะเบียน จาก 10,000 ดอลลาร์สหรัฐ เป็น 39,500 ดอลลาร์สหรัฐ ถือหุ้นร้อยละ 100

มติที่ประชุมคณะกรรมการบริษัทฯ ครั้งที่ 1/2561 เมื่อวันที่ 11 มกราคม 2561 มีมติดังนี้

- อนุมัติเปลี่ยนสัญลักษณ์ของบริษัทฯ (Logo) ดังนี้

ปัจจุบัน	ใหม่
	

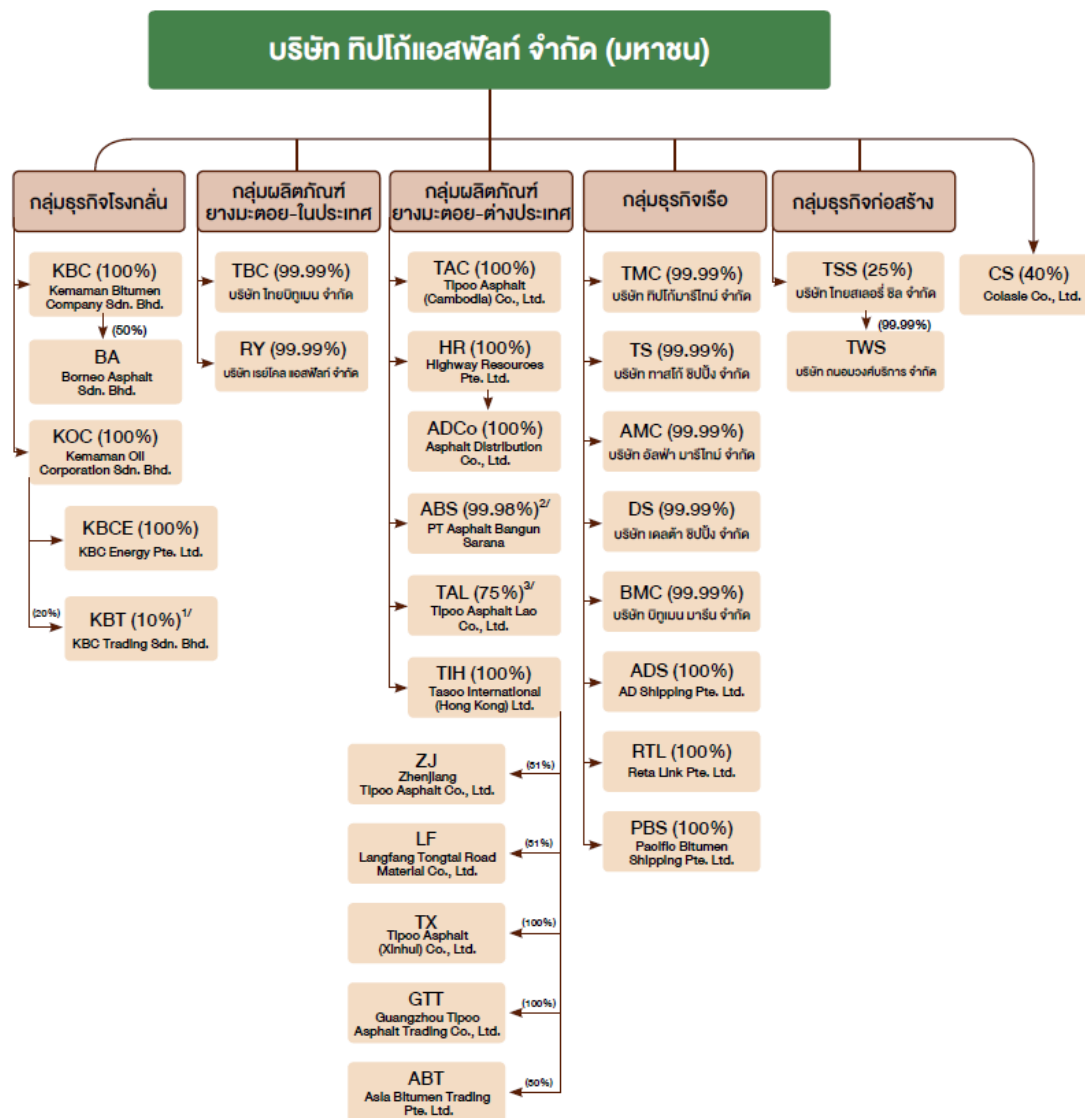
คาดว่าจะมีผลบังคับใช้ภายในช่วงครึ่งปีแรกของปี 2561

- อนุมัติให้ลงทุนจำนวนไม่เกิน 3 ล้านดอลลาร์สหรัฐ (150 ล้านเปโซฟิลิปปินส์ หรือ 100 ล้านบาท) ในการจัดตั้งบริษัทร่วมทุนใหม่ ในสัดส่วนการถือหุ้นร้อยละ 40/40/20 ในประเทศฟิลิปปินส์ระหว่าง บริษัทฯหรือหนึ่งในบริษัทย่อยของบริษัทฯ, บริษัท Phoenix Petroleum Philippines, Inc. และบริษัท Philasphalt Development Corporation ดังรายละเอียดต่อไปนี้

วันที่จดทะเบียน	:	ภายในไตรมาสที่ 1 ปี 2561
ชื่อบริษัทร่วมทุนใหม่	:	Phoenix Asphalt Philippines Inc.
โครงสร้างการถือหุ้นบริษัท	:	<div> <div>บริษัทฯหรือหนึ่งในบริษัทย่อยของบริษัทฯ</div> <div>40 %</div> </div> <div> <div>Phoenix Petroleum Philippines Inc.</div> <div>40 %</div> </div> <div> <div>Philasphalt Development Corporation</div> <div>20%</div> </div>
ทุนจดทะเบียน	:	ไม่น้อยกว่า 5.5 ล้านดอลลาร์สหรัฐ (183 ล้านเปโซฟิลิปปินส์ หรือ 275 ล้านบาท)
ลักษณะธุรกิจ	:	ทำการตลาดและจัดจำหน่ายผลิตภัณฑ์ยางมะตอยน้ำ และผลิตภัณฑ์ที่เกี่ยวข้องกับยางมะตอยในประเทศฟิลิปปินส์
แหล่งเงินทุน	:	เงินทุนหมุนเวียนภายในบริษัท
วัตถุประสงค์ของการลงทุน	:	เพื่อจัดจำหน่ายยางมะตอยในประเทศฟิลิปปินส์ โดยอาศัยความเชี่ยวชาญด้านยางมะตอยของบริษัทฯ และความแข็งแกร่งด้านการขาย การตลาด และการจัดจำหน่ายของ บริษัท Phoenix Petroleum Philippines Inc. และบริษัท Philasphalt Development Corporation

- แต่งตั้งนางสาวลัทธินา ทริพย์สาครเป็นประธานกรรมการบริษัทฯ แทนนายชายน้อย เพื่อนโกสุ่ม และแต่งตั้งนายชายน้อย เพื่อนโกสุ่มเป็นรองประธานกรรมการบริษัทฯ แทนนายโก บัน เฮ้ง (Mr. Koh Ban Heng) โดยมีวาระ 2 ปี และมีผลตั้งแต่วันที่ 14 กุมภาพันธ์ 2561 ขณะที่นายโก บัน เฮ้ง ยังคงดำรงตำแหน่งเป็นกรรมการอิสระของบริษัทต่อไป
- นาย แจ็คส์ ลีออสท์ (Mr. Jacques Leost) กรรมการของบริษัทฯ ขอลาออกโดยมีผลตั้งแต่วันที่ 15 กุมภาพันธ์ 2561 เป็นต้นไป

1.3 โครงสร้างการถือหุ้นของกลุ่มบริษัท



1/ บริษัท KBC Trading Sdn. Bhd. (KBT) ถือหุ้นสามัญร้อยละ 20 โดยบริษัท Kemaman Oil Corporation Sdn. Bhd. (KOC) และร้อยละ 10 โดยบริษัท ทีปโก้แอสฟัลท์ จำกัด (มหาชน)

2/ บริษัท PT Asphalt Bangun Sarana (ABS) ถือหุ้นสามัญร้อยละ 100 ในบริษัท PT Saranaraya Reka Cipta (SRC) และร้อยละ 49 ในบริษัท PT Sarana Distribusi Aspal Nusantara (SDAN)

3/ Tipoo Asphalt Lao Co., Ltd. ได้ถูกจัดตั้งวันที่ 12 มกราคม 2561

1.4 ความสัมพันธ์กับกลุ่มธุรกิจของผู้ถือหุ้นใหญ่

ผู้ถือหุ้นใหญ่ของบริษัทฯ มี 2 กลุ่ม กลุ่มแรก คือ บริษัท ทิปปิกแอสฟัลท์ จำกัด (มหาชน) และครอบครัวทรัพย์สาคร ซึ่งเป็นผู้ก่อตั้งบริษัทฯ และกลุ่มที่สองคือ บริษัท โคลาส ซึ่งเป็นบริษัทชั้นนำของโลกในการก่อสร้าง และซ่อมบำรุงโครงสร้างพื้นฐานของระบบคมนาคมจากประเทศฝรั่งเศส บริษัท โคลาส ได้กลายมาเป็นผู้ถือหุ้นในปี 2543 โดยถือหุ้น จำ นวนร้อยละ 22.7 ปัจจุบัน ได้ เพิ่มขึ้นเป็นร้อยละ 31.407 จากการที่บริษัทฯ ได้ทำสัญญากับบริษัท โคลาส ในการให้ความช่วยเหลือทางด้านเทคนิค บริษัทฯ ได้รับความช่วยเหลือทางด้านเทคนิคของผลิตภัณฑ์ยางมะตอยอย่างไม่มีขีดจำกัด ซึ่งรวมถึงการเข้าถึงข้อมูลของศูนย์วิจัยและพัฒนาผลิตภัณฑ์ที่ประเทศฝรั่งเศส และสูตรการผลิตของผลิตภัณฑ์พิเศษและเทคนิคการใช้งานต่าง ๆ

2. ลักษณะการประกอบธุรกิจ

โครงสร้างรายได้

ในปี 2560 รายได้ที่ตกลงนั้นสอดคล้องกับราคาน้ำมันดิบที่ตกลง โดยร้อยละ 97.46 ของรายได้ทั้งหมดเป็นรายได้จากผลิตภัณฑ์ยางมะตอย และผลิตภัณฑ์ที่เกี่ยวข้องกับปิโตรเลียม สัดส่วนของยอดขายยางมะตอยในประเทศและต่างประเทศคิดเป็นสัดส่วนร้อยละ 25.64 และร้อยละ 74.36 ของยอดขายรวมทั้งหมดตามลำดับ

เมื่อมองภาพรวมงบการเงินรวมของบริษัทฯ เปรียบเทียบระหว่างปี 2558 2559 และ 2560 รายได้ของแต่ละบริษัทฯ สามารถสรุปได้ดังต่อไปนี้

สายผลิตภัณฑ์ / กลุ่มธุรกิจ	สัดส่วนการถือหุ้นของบริษัทฯ ร้อยละ	2558		2559		2560	
		ล้านบาท	ร้อยละ	ล้านบาท	ร้อยละ	ล้านบาท	ร้อยละ
1. ธุรกิจยางมะตอยและผลิตภัณฑ์ที่เกี่ยวข้องกับปิโตรเลียม							
บริษัท ทิปปิกแอสฟัลท์ จำกัด (มหาชน)	-	29,395.99	78.41	16,514.95	67.97	19,729.08	68.40
บริษัท ไทยนิทเมน จำกัด	99.99	2,006.49	5.35	1,576.98	6.49	1,648.25	5.71
บริษัท เรย์โคล แอสฟัลท์ จำกัด	99.99	970.83	2.59	745.38	3.07	912.95	3.17
Tipco Asphalt (Cambodia) Co., Ltd.	100.00	745.24	1.99	420.56	1.73	702.61	2.44
KOC และ KBC และบริษัทย่อย	100.00	2,267.75	6.05	907.14	3.73	1,308.07	4.53
TIH และบริษัทย่อย	100.00	1,684.68	4.49	1,566.25	6.45	1,002.61	3.48
Highway Resources Pte Ltd. และบริษัทย่อย	100.00	-	-	1,148.78	4.72	1,448.29	5.02
PT Asphalt Bangun Sarana และบริษัทย่อย	99.98	-	-	891.88	3.67	1,357.71	4.71
รวม		37,070.98	98.88	23,771.92	97.83	28,109.57	97.46

สายผลิตภัณฑ์ / กลุ่มธุรกิจ	สัดส่วน การถือหุ้นของ บริษัทฯ ร้อยละ	2558		2559		2560	
		ล้านบาท	ร้อยละ	ล้านบาท	ร้อยละ	ล้านบาท	ร้อยละ
2. กลุ่มธุรกิจเรือ							
บริษัท ทีพีไอเอ็มวี จำกัด	99.99	45.00	0.12	68.26	0.28	60.70	0.21
บริษัท เสด้าชิปปิง จำกัด	99.99	433.78	1.16	710.76	2.93	458.37	1.59
บริษัท อัลฟามารี จำกัด	99.99	259.87	0.69	249.90	1.03	238.32	0.82
บริษัท บีทูเมเนมวริน จำกัด	99.99	209.17	0.56	324.52	1.34	253.35	0.88
บริษัท ทาสโก้ ชิปปิง จำกัด	99.99	340.94	0.91	341.95	1.41	274.56	0.95
AD Shipping Pte. Ltd.	100.00	-	-	124.34	0.51	96.94	0.33
Reta Link Pte. Ltd.	100.00	-	-	78.03	0.32	62.62	0.22
Pacific Bitumen Shipping Pte. Ltd.	100.00	-	-	-	-	51.04	0.18
หัก รายการระหว่างกัน		(1,222.97)	(3.26)	(1,631.91)	(6.72)	(1,345.14)	(4.66)
รวม		65.79	0.18	265.85	1.09	150.76	0.52
รายได้จากการขายและบริการ		37,136.77	99.06	24,037.77	98.93	28,260.33	97.98
รายได้อื่นๆ		355.53	0.94	256.98	1.06	582.13	2.02
รวมรายได้ทั้งหมด		37,492.30	100.00	24,294.75	100.00	28,842.46	100.00

หมายเหตุ: ไม่รวมส่วนแบ่งกำไร (ขาดทุน) จากเงินลงทุนในกิจการร่วมค้า และบริษัทร่วม

2.1 ลักษณะผลิตภัณฑ์ของกลุ่มบริษัท

- **ยางมะตอยเอซีหรือแอสฟัลต์ซีเมนต์ (Asphalt Cement)** โรงกลั่นของกลุ่มบริษัทฯ ในประเทศมาเลเซีย กลั่นยางมะตอยเอซีจากน้ำมันดิบชนิดหนัก โดยยางมะตอยเอซี นั้นมีสัดส่วนร้อยละ 75 ของผลผลิตที่กลั่น ออกมาจากโรงกลั่นยางมะตอยเอซีนั้นมีหลายเกรด คือ 20/30 40/50 และ 60/70 บริษัทฯ จะจัดซื้อเพิ่มเติมจากโรงกลั่นยางมะตอยทั้งในและต่างประเทศในสถานะที่ความต้องการยางมะตอยอยู่ในระดับสูง
- **ยางมะตอยน้ำหรือแอสฟัลต์อิมัลชัน (Asphalt Emulsion)** เป็นการนำยางมะตอยเอซี น้ำ และสารเคมีมาผสมเป็นเนื้อเดียวกัน ทำให้ยางมะตอยน้ำนั้นมีความเป็นมิตรต่อสิ่งแวดล้อมมากยิ่งขึ้นด้วยการลดมลพิษจากการระเหยของน้ำมันก๊าดสู่บรรยากาศ ยางมะตอยน้ำ อิมัลซิไฟด์แอสฟัลต์ไพรม์ (Emulsified Asphalt Prime) หรือ EAP นั้นถูกพัฒนาขึ้นเพื่อแทนยางมะตอยน้ำมันหรือคัทแบ็กแอสฟัลต์ (Cutback Asphalt) ซึ่งจะช่วยลดผลกระทบทางสิ่งแวดล้อมจากการก่อสร้างและซ่อมแซมถนน ทั้งนี้กลุ่มบริษัทฯ เป็นผู้ผลิตรายแรกในประเทศที่กรมทางหลวงให้การรับรองผลิตภัณฑ์ ดังกล่าว

- **ยางมะตอยน้ำมันหรือคัตแบคแอสฟัลต์ (Cutback Asphalt)** เป็นการนำยางมะตอยมาผสมกับสารละลายปิโตรเคมี (Petroleum Solvents) ให้เป็นเนื้อเดียวกันซึ่งจะเหมาะกับงานไพรม์โคท (Prime Coat) ปัจจุบันยางมะตอยชนิดนี้ไม่เป็นที่นิยมใช้เพราะต้นทุนสูง และไม่เป็นมิตรกับสิ่งแวดล้อม
- **ยางมะตอยชนิดโพลิเมอร์โมดิฟายด์แอสฟัลต์ (Polymer Modified Asphalt Cement)** เป็นยางมะตอยเกรดพิเศษซึ่งได้จากการผสมของสารประเภท Polymer กับยางมะตอยเอซีให้เป็นเนื้อเดียวกัน ซึ่งจะทำให้มีคุณสมบัติเหนือกว่ายางมะตอยเอซี เช่น จุดอ่อนตัว (Softening Point) สูงขึ้น การยืดหยุ่นตัว (Elastic Recovery) มากขึ้น ความสามารถในการยึดเกาะตัว (Cohesion) และความแข็งแรง (Toughness and Tenacity) ที่สูงขึ้น คุณสมบัติเหล่านี้ทำให้เกิดแรงเสียดทานที่มากขึ้นบนพื้นผิวทางหลวง ทำให้เมื่อนำมาใช้ทำผิวถนนทางหลวงและผิวทางวิ่งขึ้นลงสนามบิน แล้วยางมะตอย PMA จะทำให้ถนนมีอายุการใช้งานที่ยาวนานกว่าเมื่อเปรียบเทียบกับการใช้ยางมะตอยเอซี บริษัทฯ ได้พัฒนาการนำเอาน้ำยางพาราธรรมชาติเข้มข้นมาผสมเข้าไปในยางมะตอยเอซีหรือแอสฟัลต์ซีเมนต์หรือที่กรมทางหลวงเรียกชื่ออย่างเป็นทางการว่า ยางแอสฟัลต์ซีเมนต์ปรับปรุงคุณภาพด้วยยางพาราธรรมชาติ (Natural Rubber Modified Asphalt Cement) หรือ พาราเอซี (Para AC) ยางมะตอยพาราเอซี เหมาะสำหรับการก่อสร้าง ซ่อมแซมและบูรณะผิวทางที่มีปริมาณการจราจรสูง ในปี 2560 กลุ่มบริษัทฯ ประสบความสำเร็จในการพัฒนายางมะตอย Para AC เกรดพิเศษ ที่ประกอบด้วยยางพาราธรรมชาติเข้มข้นซึ่งสามารถลดกลิ่นและมลภาวะระหว่างการผลิตได้
- **มอดิฟายด์แอสฟัลต์อิมัลชัน (Modified Asphalt Emulsion) หรือพาราแอสฟัลต์อิมัลชัน (Natural Rubber Modified Asphalt Emulsion)** เป็นเทคโนโลยีการผลิตยางมะตอยน้ำที่ใช้น้ำยางพาราเข้มข้นมาผสม และนำไปใช้ในงานฉาบผิวทางแบบพาราสลลอรี่ซีล (Para Slurry Seal) เหมาะสำหรับฉาบทับผิวทางเดิมที่ลื่น มีรอยแตกรอยแยก จะช่วยให้ผิวจราจรที่ฉาบแล้วมีความหยาบของผิวเพิ่มมากขึ้น มีความสามารถในการต้านทานการลื่นไถล (Skid Resistance) ที่สูงขึ้น ช่วยเพิ่มความฝืดและเพิ่มความสามารถในการจับที่ปลอดภัยมากยิ่งขึ้น รวมทั้งยังสามารถเปิดการจราจรได้อย่างรวดเร็วภายในเวลาเพียง 1 ชั่วโมง การฉาบผิวทางแบบเดิมที่ใช้ยางมะตอยน้ำทั่วไป ซึ่งใช้เวลานานมากกว่า 4 ชั่วโมง
- **ยางมะตอยชนิดผสมสำเร็จ (Premix)** เป็นผลิตภัณฑ์สำเร็จรูปผสมเสร็จบรรจุถุง 20 กิโลกรัมและสามารถนำไปใช้งานได้ทันที เป็นการนำหินหรือมวลรวม (Aggregates) ที่มีคัตพิเศษกับแอสฟัลต์อิมัลชัน (Asphalt Emulsion) หรือยางมะตอยน้ำที่พัฒนาขึ้นมาโดยเฉพาะ เดิมสารผสมเพิ่มเพื่อเพิ่มคุณสมบัติพิเศษช่วยในการยึดเกาะตัว ใช้งานง่าย และสามารถทำเองได้ใช้งานเหมาะสำหรับนำไปใช้งานในการซ่อมแซมผิวจราจร ซ่อมหลุม ทำลูกระนาดหรือเนินชะลอความเร็ว ทางเดิน รวมทั้งลานจอดรถและใช้ในการตกแต่งพื้นที่

- **Tipco Joint Sealer และ Tipco Joint Primer** เป็นยางมะตอยเอซีผสมด้วยมวลสารที่มีคุณสมบัติกทนต่อสภาวะอากาศที่มีอุณหภูมิสูงหรือต่ำมาก มีความยืดหยุ่นตัวสูง (Elastic Recovery) และความสามารถในการเกาะติด (Bonding) ที่สูงและเหนียวแน่น ใช้สำหรับหยอดรอยต่อระหว่างช่วงพื้นผิวหรือถนนคอนกรีต เพื่อทำหน้าที่ประสานรอยต่อคอนกรีตและให้การหดตัวและขยายตัวของคอนกรีตที่เหมาะสมตามการเปลี่ยนแปลงของอุณหภูมิ
- **น้ำมันก๊าด (Kerosene) Naphtha Atmospheric Gas Oil (AGO) และ Vacuum Gas Oil (VGO)** ได้มาจากขั้นตอนการกลั่นจากโรงกลั่นยางมะตอยที่ประเทศมาเลเซีย โดยบริษัทฯ เป็นผู้ขายให้ลูกค้าในภูมิภาคนี้

ผลิตภัณฑ์ที่บริษัทฯ เป็นผู้จำหน่าย

- ยางมะตอยแอสฟัลต์ซีเมนต์ที่สั่งซื้อจากทั้งในและต่างประเทศ
- น้ำมันดีเซลหมุนเร็วและน้ำมันเตาที่สั่งซื้อจากโรงกลั่นน้ำมันและผู้ค้าน้ำมัน
- ผลิตภัณฑ์น้ำมันหล่อลื่น ได้แก่ น้ำมันเครื่อง น้ำมันเกียร์ น้ำมันไฮดรอลิก ที่สั่งซื้อจากโรงกลั่นในประเทศเกาหลีใต้และผู้ค้าน้ำมันในประเทศ

การดำเนินงาน

2.2 การตลาดและการแข่งขัน

ตลาดภายในประเทศ

ปริมาณความต้องการยางมะตอยของตลาดภายในประเทศในปี 2560 มีจำนวนทั้งสิ้น 1.3 ล้านตัน โดยแบ่งเป็นแอสฟัลต์ซีเมนต์จำนวน 1 ล้านตัน และอีก 0.3 ล้านตันเป็นยางมะตอยน้ำและยางมะตอยชนิดอื่น ๆ อาทิเช่น กัดเบคแอสฟัลต์โพลิเมอร์ โมดิฟายด์แอสฟัลต์และยางพารา natural latex modified asphalt cement โดยความต้องการยางมะตอยเติบโตขึ้นเล็กน้อยร้อยละ 2 เมื่อเทียบกับปี 2559 อุปสงค์ของยางมะตอยที่เพิ่มขึ้นมาจากงบประมาณภาครัฐที่สูงและการเบิกจ่ายใช้งบประมาณอย่างมีประสิทธิภาพผ่านโครงการต่าง ๆ เพื่อกระตุ้น เศรษฐกิจการลงทุน ในพื้นที่เขตเศรษฐกิจพิเศษและงบกลุ่มจังหวัดของรัฐบาลที่ออกมา โดยเฉพาะอย่างยิ่งนโยบายการสร้างถนนที่ใช้ยางพาราธรรมชาติผสมยางมะตอย

ในฐานะผู้นำด้านการผลิตยางมะตอย บริษัทฯ ประสบความสำเร็จเป็นอย่างสูงในการสร้างความเชื่อมั่น ให้กับลูกค้า จากคุณภาพสินค้าที่ยอดเยี่ยม การนำเสนอเทคโนโลยีและสินค้าใหม่สู่ตลาด บริการที่เหนือชั้น รวมถึงการส่งมอบสินค้าที่ตรงต่อเวลา ทำให้บริษัทฯ ได้รับความไว้วางใจจาก กรมทางหลวงและกรมทางหลวงชนบท หน่วยงานส่วนท้องถิ่นและการทางพิเศษแห่งประเทศไทย สำหรับการนำยางมะตอยผสมยางพารามาใช้ในงานก่อสร้าง ซ่อมแซม และบูรณะถนน

โครงการสำคัญ ๆ ที่กลุ่มบริษัทฯ ได้นำเทคนิคต่าง ๆ ไปใช้สำหรับงานก่อสร้างและบูรณะทาง ในปี 2560 มีดังต่อไปนี้

การฉาบผิวทางแบบพาราสเลอรี่ซีล (PARA SLURRY SEAL)

- ทางคู่ขนานลอยฟ้าบรมราชชนนี
- ทางยกระดับดอนเมือง (ดอนเมือง-รังสิต)
- ทางพิเศษบูรพาวิถี (บางนา-ชลบุรี)

เทคนิคการฉาบผิวทางแบบมีสี (COLORED PARA SLURRY SEAL)

- โครงการพัฒนาและปรับปรุงแหล่งท่องเที่ยวและการกีฬาสนามการคลองภักดีรำไพ อันเนื่องมาจากพระราชดำริ อำเภอเมือง จังหวัดจันทบุรี
- โครงการทางจักรยานขึ้นน้ำตกพลี๊ว เทศบาลตำบลพริ้ว อำเภอแหลมสิงห์ จังหวัดจันทบุรี
- เทคนิคการเสริมผิวทางด้วยยางมะตอยเกรดพิเศษ (PREMIUM GRADE ASPHALT)
- โครงการซ่อมและบูรณะผิวทางขับ ทางวิ่ง สนามบินสุวรรณภูมิ จังหวัดสมุทรปราการ
- โครงการบูรณะผิวทางหลวงสายหลักด้วยยางมะตอยแอสฟัลต์ซีเมนต์ (Asphalt Cement) เกรด 40-50 ของกรมทางหลวง บนทางหลวงหมายเลข 305 รังสิต-นครนายก
- โครงการบูรณะทางหลวงสายหลักด้วยยางมะตอยโพลิเมอร์โมดิฟายด์แอสฟัลต์ซีเมนต์ (Polymer Modified Asphalt Cement) หรือ PMA ของกรมทางหลวง บนทางหลวงหมายเลข 1 นครสวรรค์-สลกบาตร
- โครงการซ่อมสร้างทางหลวงชนบท ด้วยยางมะตอยผสมยางธรรมชาติ (Natural Rubber Modified Asphalt Cement) หรือ Para AC ของกรมทางหลวงชนบท แยกทางหลวงหมายเลข 2148- บ้านปะคำ อำเภอด่านขุนทด จังหวัดนครราชสีมา
- โครงการเสริมผิวทางแบบพอร์สแอสฟัลต์คอนกรีต (Porous Asphalt) ของกรมทางหลวงชนบท บนถนนราชพฤกษ์ ช่วงวงเวียนพระรามห้า-คลองมหาสวัสดิ์
- งานปรับปรุงผิวจราจรถนนโดยรอบพระบรมมหาราชวังเพื่อขบวนพระบรมราชอิสริยยศ งานพระราชพิธีถวายพระเพลิงพระบรมศพ พระบาทสมเด็จพระปรมินทรมหาภูมิพลอดุลยเดช ด้วยยางมะตอยแอสฟัลต์ซีเมนต์ (Asphalt Cement) เกรดพิเศษสมรรถนะสูง (High Performance Pavement)

กลุ่มบริษัทฯ มีโรงงานผลิตและคลังเก็บยางมะตอยที่ตั้งอยู่ในจุดศูนย์กลางของแต่ละภูมิภาค เช่น ที่ จังหวัดกรุงเทพมหานคร นครราชสีมา ระยอง พิษณุโลกและสุราษฎร์ธานี เพื่อความพร้อมในการให้บริการอย่างทั่วถึงและรองรับความต้องการของลูกค้าในทุกภูมิภาค การมีโรงงานที่กระจายไปทั่วภูมิภาคเช่นนี้ ทำให้กลุ่มบริษัทฯ สามารถส่งสินค้าให้กับลูกค้าในประเทศและประเทศเพื่อนบ้านได้อย่างสะดวกรวดเร็ว ด้วยรถขนส่งยางมะตอยของกลุ่มบริษัทฯ มากกว่า 300 คัน ทำให้กลุ่มบริษัทฯ คงความเป็นผู้นำไว้ได้ในตลาดในประเทศ

โดยทีมขายและการตลาดในประเทศของทีพีโกล์แอสฟัลท์ รับผิดชอบดูแลลูกค้ามากกว่า 550 ราย ครอบคลุมทุกภูมิภาคทั่วประเทศ ด้วยประสบการณ์มากกว่า 37 ปี ด้วยทีมงานขายที่มีความชำนาญและสามารถให้คำแนะนำสินค้าแก่ลูกค้าได้เป็นอย่างดี รวมถึงทีมเทคนิคบริการที่มีวิศวกรซึ่งความเชี่ยวชาญและชำนาญทางด้านงานทางโดยเฉพาะ คอยแนะนำช่วยเหลือและแก้ไขปัญหาให้ลูกค้า ณ จุดที่ลูกค้าทำงาน รวมไปถึงการตรวจเช็คและปรับเทียบเครื่องจักรให้สามารถทำงานได้อย่างถูกต้อง เพื่อให้การทำงานของลูกค้านั้นไปอย่างมีประสิทธิภาพและนำไปสู่ผลลัพธ์ที่ดี

นอกจากนี้ กลุ่มบริษัทฯ ยังได้นำวิธีการบริหารลูกค้าสัมพันธ์ (Customer Relationship Management) มาใช้ในการศึกษาเพื่อให้ทราบถึงความต้องการของลูกค้าในแต่ละกลุ่มได้อย่างถูกต้อง โดยได้จัดทำการสำรวจความพึงพอใจของลูกค้าในแต่ละปี ซึ่งผลที่ได้แสดงให้เห็นถึงประสิทธิภาพขององค์กร โดยระดับความพึงพอใจที่ได้อยู่ในเกณฑ์ที่ดี

ตลาดต่างประเทศค้าส่ง

ปี 2560 ถือเป็นปีที่ท้าทายสำหรับตลาดต่างประเทศ โดยตลาดต่างประเทศนั้นมีภาพรวมที่สดใสในช่วงไตรมาส 1 และไตรมาส 2 ของปี อย่างไรก็ตามอุปทานยางมะตอยที่ลดลงและยางมะตอยราคาถูกจากแถบตะวันออกกลางที่ส่งไปยังตลาดอินเดียและเอเชียตะวันออกเฉียงใต้ก็เป็นปัจจัยที่กดดันราคาขาย โดยยอดขายรวมในตลาดต่างประเทศสำหรับผลิตภัณฑ์ยางมะตอยอยู่ที่มากกว่า 1.1 ล้านตัน

อุปสงค์ยางมะตอยของตลาดในประเทศจีนสูงขึ้นร้อยละ 5 เทียบกับปี 2559 อย่างไรก็ตามอุปทานจากโรงกลั่นในประเทศจีนก็มากพอสำหรับอุปสงค์ส่วนใหญ่ที่เพิ่มขึ้น ทำให้การแข่งขันด้านราคาของสำหรับยางมะตอยที่ประเทศจีนต้องนำเข้านั้นอยู่ในสถานะคงที่ บริษัทฯ มียอดขายไปยังประเทศจีนมากกว่าในปี 2559 ร้อยละ 15

ยอดขายส่งไปยังประเทศอินโดนีเซียลดลงอย่างมีนัยยะเนื่องจากการแข่งขันที่รุนแรง นอกจากนี้การแข่งขันด้านราคากับโรงกลั่นในประเทศก็สร้างความลำบากในการส่งออก แต่ในทางกลับกัน ส่วนแบ่งทางการตลาดไปยังประเทศเวียดนามนั้นกลับมามีระดับที่สูงอีกครั้งหนึ่งเมื่อเทียบกับปี 2559 ท่ามกลาง

การแข่งขันที่รุนแรง จากความมุ่งมั่นของเรา การส่งออกยางมะตอยไปยังประเทศอินโดนีเซียและเวียดนามมีแนวโน้มที่ดีขึ้นในแต่ละปี ๆ

การส่งออกยางมะตอยไปยังประเทศออสเตรเลียนั้นลดลงจากปี 2559 เนื่องจากยางมะตอยที่ได้มาตรฐานตามมาตรฐานของประเทศออสเตรเลียนั้นลดลงตั้งแต่ช่วงต้นปี ลูกค้านี้หลักในประเทศออสเตรเลีย ยังคงเป็นบริษัทย่อยในออสเตรเลียของบริษัทโคลาส

จากการที่โรงกลั่น KBC นั้นสามารถผลิตยางมะตอยเกรดพิเศษได้ บริษัทฯสามารถที่จะส่งออกไปยังตลาดที่อยู่ไกลกว่าเดิม เช่น ฮาวายและประเทศนิวซีแลนด์ ซึ่งยอดขายในส่วนนี้สามารถชดเชยยอดขายที่ลดลงจากตลาดบางประเทศได้ นอกเหนือจากที่กล่าวมาข้างต้น เรายังมีการส่งออกยางมะตอยไปยังประเทศพม่าอีกด้วย

ในปี 2560 ถึงแม้จะมีโอกาสในการทำ Arbitrage จากผู้ผลิตในภูมิภาคตะวันออกกลางที่ส่งยางมะตอยที่ส่งไปยังอินเดียและบังกลาเทศ บริษัทฯ ยังสามารถรักษายอดขายไปยังตลาดเหล่านี้ได้ เนื่องจากบริษัทฯ มียางมะตอยเกรดพิเศษ VG จากโรงกลั่น KBC รวมถึงมีพันธมิตรใหม่ที่แน่นแฟ้นสำหรับการส่งออกยางมะตอยไปประเทศอินเดีย

ตลาดต่างประเทศค้าปลีก

อุปสงค์ยางมะตอยของตลาดเวียดนามนั้นลดลงในปี 2560 เนื่องมาจากการชะลอการเบิกจ่ายงบประมาณภาครัฐรวมถึงฝนที่ตกลงมาอย่างต่อเนื่องในช่วง 2 ไตรมาสสุดท้ายของปี ทำให้ผู้ผลิตส่วนใหญ่ต้องมีการกักเก็บสินค้า และทำให้ราคายางมะตอยยากที่จะมีการปรับตัวสูงขึ้น บริษัทย่อยในเวียดนาม-ADCO ยังคงสามารถรักษาสัดส่วนแบ่งทางการตลาดได้ รวมถึงประสบความสำเร็จแนะนำการใช้ยางมะตอยเกรดพิเศษสำหรับการซ่อมและสร้างผิวการจราจรของสนามบิน

รัฐบาลประเทศอินโดนีเซียเริ่มดำเนินการตามแผนพัฒนาระบบโครงสร้างพื้นฐานของประเทศซึ่งนำไปสู่อุปสงค์ยางมะตอยที่สูงขึ้นในปี 2560 โดยโครงการก่อสร้างทางหลวงพิเศษนั้นส่วนใหญ่จะอยู่ในเกาะสุมาตราและจาวา ทำให้มีการสร้างจำนวนถึงกักเก็บยางมะตอยเพิ่มขึ้นเป็นจำนวนมากในปี 2560 บริษัทย่อยที่อยู่ในประเทศอินโดนีเซีย-ABS มียอดขายที่เติบโตถึงร้อยละ 55 บริษัท ABS ได้มีการจำหน่ายยางมะตอยเกรดพิเศษเพื่อใช้ในการก่อสร้างสนามบินใหม่และทางหลวงพิเศษรวมถึงส่งเสริมการใช้ยางมะตอยเกรดพิเศษในการสร้างถนนในปี 2561

ในปี 2560 อุปสงค์ยางมะตอยในประเทศกัมพูชานั้นมีการเติบโตอย่างมากสืบเนื่องมาจากการเลือกตั้งในประเทศที่กำลังจะเกิดขึ้น บริษัทย่อยในประเทศกัมพูชา-TAC ยังคงรักษาการเป็นผู้นำในตลาด โดยสามารถจำหน่ายยางมะตอยเพื่อใช้ในการก่อสร้างสนามบินนานาชาติที่เสียมเรียบและถนนในประเทศ

อุปสงค์ยางมะตอยในประเทศจีนนั้นเติบโตน้อยกว่าคาดเนื่องจากความล่าช้าของโครงการในการสร้างถนน รวมถึงปริมาณยางมะตอยในคลังสินค้าที่อยู่ในระดับสูง ท่ามกลางสภาวะการแข่งขันที่รุนแรงจากโรงกลั่นภายในประเทศ และอำนาจการต่อรองของลูกค้าและผู้รับเหมาที่สูง บริษัทอยู่ในประเทศจีนยังคงมีผลประกอบการที่ดี โดยการที่ได้รับการชำระหนี้คืนจากรายการหนี้สงสัยจะสูญเป็นหนึ่งในปัจจัยสนับสนุน

กลุ่มธุรกิจเรือ

กลุ่มธุรกิจเรือเป็นหน่วยงานหลัก ซึ่งสนับสนุนการเติบโตของกลุ่มบริษัทฯ ด้วยการวางกลยุทธ์ด้านการจัดส่งสินค้าทางเรือที่ชัดเจนเพื่อตอบสนองความต้องการด้านการจัดส่งสินค้าของแผนการค้าและซัพพลายต่าง ๆ ของกลุ่มบริษัทฯ

กลุ่มธุรกิจเรือรับผิดชอบการบริหารและดำเนินงานของเรือบรรทุกยางมะตอย ทั้งหมดจำนวน 10 ลำ รวมขนาดบรรทุก 48,969 เมตริกตัน เพื่อตอบโจทยความต้องการด้านการขนส่งของกลุ่มบริษัทฯ โดยในปี 2560 กองเรือบรรทุกยางมะตอยได้รับการส่งมอบ “TASCO TARA - เรือทาสโก้ ทารา” (น้ำหนักบรรทุกรวม 12,000 ตัน) เรือบรรทุกยางมะตอยอันล้ำสมัยนี้จะมีส่วนช่วยสนับสนุนให้กลุ่มบริษัทฯ บรรลุพันธกิจ 2563 โดยการเพิ่มขีดความสามารถในการขนส่งสินค้าไปยังจุดหมายที่ไกลขึ้น

ทีมงานบริหารกลุ่มธุรกิจเรือบริหารและดำเนินงานกองเรือภายใต้ระบบการจัดการที่ได้มาตรฐานระดับสูงและแนวทางปฏิบัติที่เป็นเลิศทางอุตสาหกรรม โดยมีตัวชี้วัดผลการดำเนินงานหลัก (KPIs) ตามแนวทางการประเมินตนเองด้านการบริหารจัดการเรือบรรทุกสินค้า (Tanker Management and Self-Assessment) และตามมาตรฐานการตรวจเรือของ OCIMF/VIQ guidelines

การดำเนินงานของฝ่ายเช่าเรือสนับสนุนให้เกิดการเติบโตของยอดขายในเขตเอเชียแปซิฟิกเป็นอย่างมาก และรองรับความต้องการใช้เรือในกลุ่มธุรกิจเรือ

ด้วยนโยบายที่รอบคอบ กลุ่มธุรกิจเรือ ใช้กำลังการขนส่งร้อยละ 60-70 ของกำลังการขนส่งทั้งหมดสำหรับความต้องการของกลุ่มบริษัทฯ โดยเช่าเรือจากภายนอกสำหรับส่วนที่เหลือและในปี 2560 กลุ่มธุรกิจเรือ ได้ทำสัญญาเช่าเรือระยะยาวกับเรือบรรทุกยางมะตอยภายนอกทั้งหมด 4 ลำ

โรงกลั่นยางมะตอยและการดำเนินการในมาเลเซีย

โรงกลั่นยางมะตอยซึ่งเป็นบริษัทอยู่ในประเทศมาเลเซีย Kemaman Bitumen Company Sdn. Bhd. (“KBC”) นั้นมีการดำเนินงานที่มั่นคงในช่วงปีที่ผ่านมา ในปี 2560 KBC สามารถกลั่นน้ำมันดิบปริมาณ 9.6 ล้านบาร์เรล โดยได้ผลิตภัณฑ์เป็นยางมะตอยคุณภาพสูง 1.21 ล้านตัน และผลิตภัณฑ์โตนีล 301,000 ตัน ปริมาณการผลิตของ KBC นั้นต่ำกว่าเป้าหมายที่ตั้งไว้สืบเนื่องมาจากปริมาณน้ำมันดิบที่ได้รับจากผู้ผลิตหลักน้อยกว่าที่ควรจะเป็น อย่างไรก็ตามปริมาณการกลั่นรวมตลอดทั้งปีนั้นสูงกว่าปีที่แล้ว ซึ่งสอดคล้องกับสภาพความต้องการของตลาด และเป็นที่น่าภูมิใจว่าโรงกลั่นของเรามีค่าความน่าเชื่อถือ (Plant reliability)

อยู่ที่ร้อยละ 98.5 อีกทั้งจากการที่ KBC เติบโตขึ้นโดยยึดถือความปลอดภัยเป็นหัวใจสำคัญ โดยใช้ตัวชี้วัดอาชีวอนามัยความปลอดภัยและสิ่งแวดล้อม (HSSE) จะเป็นตัววัดสำคัญสำหรับทุก ๆ กิจกรรมของ KBC ทำให้สถิติจำนวนชั่วโมงการทำงานอย่างต่อเนื่องโดยปราศจากการบาดเจ็บจากการทำงานถึงขั้นหยุดงาน (Loss Time Injury) เพิ่มขึ้นเป็นระยะเวลาถึง 4.7 ล้านชั่วโมงทำงาน และเรามุ่งมั่นในการเพิ่มมาตรฐานในการทำงานตลอดไป

โครงการที่ดำเนินการต่อเนื่องจากปีที่ผ่านมาประกอบด้วย การติดตั้งอาร์มขนถ่ายผลิตภัณฑ์ขี้เถ้ามะตอย และผลิตภัณฑ์ปิโตรเลียมที่ท่าเรือ West Wharf เพื่อเพิ่มประสิทธิภาพและความปลอดภัยในการรับและขนถ่ายผลิตภัณฑ์ โดยในขณะเดียวกันเจ้าของท่าเรือ West Wharf ได้มีการปรับปรุงสภาพความแข็งแรงของท่าเรือเพื่อการดำเนินงานอย่างยั่งยืนด้วย

ทางด้านการขยายตลาดขี้เถ้ามะตอยในมาเลเซีย KBC ได้ดำเนินโครงการขยายตลาดไปยังมาเลเซียฝั่งตะวันออก โดย KBC ได้ร่วมกับ M/S Senari Synergy Sdn. Bhd. ซึ่งเป็นบริษัทรัฐวิสาหกิจ (State Government Linked Company) ในรัฐซาราวัก ในการจัดตั้งบริษัทร่วมทุน Borneo Asphalt Sdn. Bhd. (“BA”) ซึ่งบริษัท BA ได้เริ่มการสร้างคลังสินค้าขี้เถ้ามะตอยในเมืองคูชิง รัฐซาราวัก ในประเทศมาเลเซีย ฝั่งตะวันออกและคาดว่าจะแล้วเสร็จในกลางปี 2561 ซึ่งจะเป็นช่วงเดียวกับที่โครงการขยายทางหลวง Pan Borneo Highway Project เริ่มต้องการขี้เถ้ามะตอยในการดำเนินโครงการ บริษัท BA จะมีการขยายธุรกิจที่สอดคล้องกับสถานะตลาดรวมถึงเป็นตัวผลักดันในการนำเสนอผลิตภัณฑ์ที่มีคุณภาพพร้อมเทคโนโลยีสำหรับการสร้างถนนในประเทศมาเลเซีย

ในปี 2560 อุปสงค์ขี้เถ้ามะตอยในประเทศมาเลเซียยังคงที่เนื่องจากไม่มีโครงการใหม่ ๆ และโครงการส่วนใหญ่ก็อยู่ในระหว่างดำเนินการ ผู้ผลิตขี้เถ้ามะตอยในประเทศได้รับผลกระทบจากสินค้าขี้เถ้ามะตอยราคาถูกจากประเทศสิงคโปร์ เนื่องจากไม่มีกำแพงทางการค้า อย่างไรก็ตามในปี 2560 บริษัท KBC Trading Sdn. Bhd. ซึ่งเป็นบริษัทในกลุ่มบริษัทฯ ที่ทำหน้าที่ขายขี้เถ้ามะตอยในประเทศ มียอดขายขี้เถ้ามะตอยอยู่ที่ 125,000 ตัน ซึ่งถือเป็นปริมาณที่มีนัยยะสำหรับปริมาณยอดขายขี้เถ้ามะตอยของทั้งกลุ่มบริษัทฯ

2.3 การจัดหาผลิตภัณฑ์

วัตถุดิบและการจัดหาวัตถุดิบ

ขี้เถ้ามะตอยแอสฟัลต์ซีเมนต์ ซึ่งได้จากกระบวนการกลั่นน้ำมันดิบถูกนำมาใช้เป็นวัตถุดิบหลักในการผลิตขี้เถ้ามะตอยน้ำ ขี้เถ้ามะตอยคัตแบค ขี้เถ้ามะตอยโพลีเมอร์โมดิฟายด์แอสฟัลต์และขี้เถ้ามะตอย Natural latex modified asphalt cement ปัจจุบันกลุ่มบริษัทฯ ผลิตขี้เถ้ามะตอยแอสฟัลต์ซีเมนต์จากโรงกลั่นในประเทศมาเลเซีย และสั่งซื้อจากโรงกลั่นอื่น ๆ ทั้งจากภายในประเทศและภายนอกประเทศ ทั้งนี้เพื่อเป็นการ

ลดความเสี่ยงในด้านการพึ่งพิงแหล่งยางมะตอยจากแหล่งใดแหล่งหนึ่งเพียงแหล่งเดียว ตลอดจนเพื่อการควบคุมต้นทุนวัตถุดิบหลัก

วัตถุดิบการผลิตอื่น

สารเคมีที่บริษัทฯ ใช้ในการผลิตยางมะตอยน้ำและโพลิเมอร์โมดิฟายด์แอสฟัลต์นำเข้ามาจากประเทศต่าง ๆ ประมาณร้อยละ 10 ของวัตถุดิบทั้งหมดที่ใช้ ส่วนที่เหลือประมาณร้อยละ 90 จะสั่งซื้อจากผู้ผลิตภายในประเทศ นอกจากนี้บริษัทฯ ยังสั่งซื้อยางที่มีแอมโมเนียต่ำจากในประเทศมาใช้ในการผลิตยางมะตอย Natural latex modified asphalt cement

สารเคมีดังกล่าวแบ่งได้เป็น 2 ประเภท ได้แก่

- Solvent เป็นสารเคมีที่ราคาจะแปรเปลี่ยนไปตามระดับราคาน้ำมัน สามารถสั่งซื้อจากผู้ผลิตภายในประเทศและไม่มีปัญหาเรื่องการขาดแคลน
- Emulsifiers เป็นสารเคมีที่มีหลายประเภท สามารถสั่งซื้อทั้งจากผู้ผลิตต่างประเทศโดยผ่านตัวแทนจำหน่าย หรือสั่งซื้อภายในประเทศโดยราคาตลาดของวัตถุดิบเหล่านี้อยู่ในระดับราคาที่ค่อนข้างคงที่

3. การบริหารความเสี่ยงและปัจจัยความเสี่ยง

การบริหารความเสี่ยง

กลุ่มบริษัททิปโก้แอสฟัลท์ มุ่งเน้นการพัฒนาและปรับปรุงกรอบการบริหารจัดการความเสี่ยงขององค์กร (Enterprise Risk Management Framework) ให้มีความสมบูรณ์ยิ่งขึ้น โดยยังคงดำเนินงานเชิงรุกในด้านการระบุและป้องกันความเสี่ยงไม่แน่นอนซึ่งเกี่ยวข้องกับกลยุทธ์ (Strategies) และวัตถุประสงค์ในการดำเนินงาน (Business objectives) ของบริษัทฯ ทางกลุ่มบริษัทฯ ได้มีการปรับปรุงเพิ่มขอบข่ายการบริหารจัดการความเสี่ยงขององค์กรโดยครอบคลุมทุกหน่วยงานหลัก เริ่มจากทุกสายงานและบริษัทย่อยในประเทศไทย ธุรกิจขนส่งทางเรือโรงงานยางมะตอย โรงกลั่นยางมะตอย และในอนาคตจะรวมถึงกลุ่มบริษัทย่อยและธุรกิจในต่างประเทศที่ทางกลุ่ม บริษัททิปโก้แอสฟัลท์เข้าไปถือครองหุ้นในสัดส่วนที่มีนัยสำคัญ (ถือถือหุ้นตั้งแต่ร้อยละ 20 ของจำนวนหุ้นที่มีสิทธิออกเสียงทั้งหมด)

ภายใต้ความดูแลของคณะกรรมการบริษัท (Board of Directors) และคณะกรรมการบริหาร (Executive Committee) คณะกรรมการบริหารความเสี่ยง (Risk Management Committee) ได้ดำเนินงานตามหลักการกำกับดูแลกิจการที่ดี ทั้งนี้นโยบายในการบริหารความเสี่ยงได้ถูกกำหนดขึ้นเพื่อให้แน่ใจว่า ความเสี่ยงหลัก ๆ ของกลุ่มบริษัทฯ ได้รับการระบุ (identify) โดยพิจารณาจากปัจจัยภายนอกและภายในองค์กร ขณะที่ผู้มีส่วนได้เสียทุกฝ่ายได้ปฏิบัติตามหลักการบริหารความเสี่ยงด้วยความรอบคอบและมีความพร้อมในการรับมือกับทุกสถานการณ์ที่อาจเกิดขึ้นการบริหารความเสี่ยงและปัจจัยความเสี่ยง

ตั้งแต่ปี 2558 คณะกรรมการบริหารความเสี่ยงได้จัดตั้งหน่วยงานบริหารความเสี่ยง (Risk Management Office) ขึ้น โดยมีวัตถุประสงค์หลักเพื่อกำหนดแนวทางและดำเนินงานติดตามดูแลการบริหารความเสี่ยงขององค์กรอย่างถูกต้องเหมาะสมและเพียงพอในแต่ละหน่วยงานที่เกี่ยวข้อง ทั้งนี้หน่วยงานบริหารความเสี่ยงมีหน้าที่ในการร่วมประสานงานกับหัวหน้าแผนกของแต่ละหน่วยงานในบริษัทฯ รวมไปถึงเจ้าหน้าที่ผู้ได้รับการแต่งตั้งเป็นผู้ดูแลและประสานงานด้านความเสี่ยง (Risk Champions & Risk Officers) อย่างใกล้ชิด เพื่อให้แน่ใจว่าการบริหารความเสี่ยงและกิจกรรมการควบคุมความเสี่ยงภายใน (internal controls) ได้ดำเนินไปอย่างเป็นระบบและมีประสิทธิภาพ ทั้งนี้ หน่วยงานบริหารความเสี่ยงดำเนินงานภายใต้กำหนดกรอบการบริหารจัดการความเสี่ยงระดับองค์กร และมีหน้าที่รายงานผลแก่คณะกรรมการบริหารความเสี่ยง คณะกรรมการบริหาร และ คณะกรรมการบริษัท

นโยบายการบริหารความเสี่ยง (Risk Management Policy) ถูกจัดร่างขึ้นโดยสอดคล้องกับเป้าหมายกลยุทธ์ของกลุ่มบริษัทฯ และระดับความเสี่ยงที่องค์กรรับได้ โดยมีการบ่งชี้ความเสี่ยงประเมินโอกาสและผลกระทบจากความเสี่ยง แผนการบริหารความเสี่ยงและระบบการควบคุมภายใน

ปัจจัยความเสี่ยง

ความเสี่ยงทางการเงิน

กลุ่มบริษัทฯ มีความเสี่ยงทางการเงินหลายด้าน ซึ่งรวมทั้งความเสี่ยงด้านสินเชื่อ สภาพคล่อง อัตราแลกเปลี่ยน อัตราดอกเบี้ยและความเสี่ยงจากความผันผวนของราคาน้ำมัน ที่ผ่านมากลุ่มบริษัทฯ ได้นำเครื่องมือทางการเงินหลายประเภทมาประยุกต์ใช้ในการบริหารจัดการความเสี่ยงทางการเงินเหล่านี้ โดยที่มิใช่เพื่อวัตถุประสงค์ในการเก็งกำไรแต่อย่างใด

ฝ่ายการเงินของกลุ่มบริษัทฯ ให้บริการความช่วยเหลือฝ่ายงานต่าง ๆ อาทิ เช่น ให้คำแนะนำเกี่ยวกับการบริหารเงิน (Treasury Advice) การจัดหาแหล่งเงินทุน (Funding) การให้ความช่วยเหลือในด้านบริหารและความเสี่ยง รวมไปถึงการประสานงานกับตลาดการเงินและบริหารความเสี่ยงทางการเงินอื่นที่เกี่ยวข้องกับผลการดำเนินงานโดยรวมของกลุ่มบริษัทฯ เพื่อให้มั่นใจได้ว่า ได้บรรลุวัตถุประสงค์เชิงกลยุทธ์ด้วย การนำตราสารทางการเงินมาใช้ได้ถูกควบคุมอย่างเข้มงวดตามนโยบายที่ได้รับการอนุมัติโดยคณะกรรมการของบริษัทฯ ซึ่งได้กำหนดแนวทางการบริหารความเสี่ยงทางการเงินรวมถึงการประกันความเสี่ยงของราคาสินค้าโภคภัณฑ์ต่าง ๆ (Commodity Hedging) อัตราแลกเปลี่ยน อัตราดอกเบี้ย การปล่อยสินเชื่อ รวมถึงความเสี่ยงทางด้านสภาพคล่อง

ความเสี่ยงทางด้านสินเชื่อ

กลุ่มบริษัทฯ มีการทบทวนนโยบายความเสี่ยงด้านสินเชื่อและประเมินโอกาสที่ความเสี่ยงอาจเกิดขึ้น อย่างสม่ำเสมอ ซึ่งรวมถึงการทบทวนและประเมินผลความเสี่ยงด้านสินเชื่อกับลูกค้ากลุ่มบริษัทฯ นอกจากนี้กลุ่มบริษัทฯ ยังมีขั้นตอนการกำหนดอำนาจอนุมัติวงเงินอย่างชัดเจน

ทั้งนี้ในปี 2560 กลุ่มบริษัทฯ มีความเสี่ยงทางด้านสินเชื่อน้อยมาก ขณะที่การเรียกชำระหนี้จากลูกหนี้การค้าของหนึ่งในบริษัทลูกที่ประเทศจีนสามารถเรียกเก็บได้ดีขึ้นตามเป้าที่ผ่านมากลุ่มบริษัทฯ ได้เพิ่มความพยายามในการติดตามเรียกเก็บชำระหนี้จากลูกหนี้ และเพื่อเป็นการลดความเสี่ยงด้านสินเชื่อที่อาจเกิดขึ้นจากการใช้เครื่องมือทางการเงิน กลุ่มบริษัทฯ เลือกใช้บริการเฉพาะจากธนาคารที่มีชื่อเสียงเป็นที่ยอมรับภายในประเทศนั้น ๆ (Reputable Local Bank) ธนาคารต่างประเทศ (International Bank) รวมถึงกลุ่มสถาบันการเงินพันธมิตรอื่น ๆ

ความเสี่ยงด้านสภาพคล่อง

กลุ่มบริษัทฯ ดำเนินธุรกิจโดยใช้วงเงินสินเชื่อเพื่อการค้าและสินเชื่อหมุนเวียนระยะสั้นที่ไม่มีหลักประกัน ที่มีกับธนาคารไทยและธนาคารต่างชาติที่มีชื่อเสียงซึ่งมีวงเงินรวมกว่า 48,000 ล้านบาท หรือ 1,350 ล้านดอลลาร์สหรัฐ จากการที่ราคาน้ำมันดิบทรงตัวอยู่ในระดับต่ำทำให้กลุ่มบริษัทฯ มีความต้องการ

สินเชื่อสำหรับการจัดซื้อน้ำมันดิบน้อยลง นอกจากนี้ กระแสเงินสดจากการดำเนินงานที่แข็งแกร่ง (อันเนื่องมาจากเครดิตทางการค้า 90 - 120 วัน) ส่งผลให้ความต้องการแหล่งเงินทุนระยะสั้นและความเสี่ยงด้านสภาพคล่องของกลุ่มบริษัทฯ อยู่ในระดับต่ำ

ความเสี่ยงจากอัตราแลกเปลี่ยน

กลุ่มบริษัทฯ มีความเสี่ยงด้านเงินตราต่างประเทศ ซึ่งเกิดขึ้นจากการจัดซื้อวัตถุดิบและรายรับจากการส่งออกเป็นเงินสกุลต่างประเทศความเสี่ยงนี้ได้ถูกบริหารไปแล้วบางส่วน ผ่านกลยุทธ์การกู้เงินและรายได้จากการส่งออกอยู่ในเงินสกุลเดียวกัน อย่างไรก็ตาม กลุ่มบริษัทฯ มีสัญญาซื้อขายล่วงหน้า สำหรับยอดเงินกู้และต้นทุนที่อยู่ในรูปของเงินตราสกุลต่างประเทศ ซึ่งทั้งหมดมีอายุต่ำกว่า 6 เดือน

ความเสี่ยงจากอัตราดอกเบี้ย

กลุ่มบริษัทฯ ใช้เครื่องมือทางการเงินสัญญาแลกเปลี่ยนอัตราดอกเบี้ย (Interest Rate Swap) เพื่อเปลี่ยนอัตราดอกเบี้ยเงินกู้ระยะยาวให้เป็นอัตราดอกเบี้ยคงที่ และพิจารณาโอกาสที่จะเข้าทำสัญญาแลกเปลี่ยนอัตราดอกเบี้ยอีกสำหรับเงินกู้ระยะยาวอื่น ๆ ในอนาคต

ความเสี่ยงจากความผันผวนของราคาน้ำมัน

ราคาของผลิตภัณฑ์ปิโตรเลียมได้ปรับตัวขึ้นในช่วงปีที่ผ่านมาสอดคล้องกับราคาน้ำมันดิบที่ปรับเพิ่มขึ้นมาอยู่ในระดับ 45-66 ดอลลาร์สหรัฐต่อบาร์เรล นโยบายประกันความเสี่ยงของบริษัทฯ นับได้ว่ามีประสิทธิภาพ สามารถช่วยสนับสนุนผลกำไรการดำเนินงานของบริษัทฯ ได้อย่างต่อเนื่องขณะที่สามารถป้องกันความเสี่ยงจากตลาดเหล่านี้ได้ และเพื่อป้องกันความผันผวนของมูลค่าสินค้าทั้งน้ำมันดิบและผลิตภัณฑ์สำเร็จรูป กลุ่มบริษัทฯ ประเมินกลยุทธ์การบริหารความเสี่ยงอย่างรอบคอบสำหรับการนำเข้าน้ำมันดิบในแต่ละ cargo การใช้ 4-Way Collar เป็นเครื่องมือการป้องกันความเสี่ยงที่บริษัทฯ เลือกใช้ในกรณีความเสี่ยงต้นทุนของน้ำมันดิบที่ปรับตัวสูงขึ้น ขณะที่ความเสี่ยงของรายได้ของผลิตภัณฑ์ที่ไม่ใช่ยางมะตอยในกรณีขาดจะป้องกันความเสี่ยงผ่านการขาย SWAP

ความเสี่ยงของแหล่งผลิตน้ำมันดิบหนัก

การจัดส่งน้ำมันดิบหนักภายใต้สัญญาซื้อขายน้ำมันดิบหนักระยะยาวในปี 2557 ยังเป็นไปอย่างต่อเนื่องและมีประสิทธิภาพซึ่งทำให้โรงกลั่นยางมะตอยของกลุ่มบริษัทฯ มีวัตถุดิบในการผลิตเพื่อตอบสนองความต้องการด้านการขายได้อย่างต่อเนื่องนอกเหนือไปจากนั้น กลุ่มบริษัทฯ ได้พยายามในหลาย ๆ ด้านเพื่อการกระจายแหล่งซื้อน้ำมันดิบหนักไปในหลายแหล่ง เพื่อลดความเสี่ยงจากการพึ่งพาการนำเข้าน้ำมันดิบหนักจากแหล่งใดแหล่งหนึ่งโดยเฉพาะ ตัวอย่างเช่น ทางกลุ่มบริษัทฯ ได้มีการกำหนดประเภทของน้ำมันดิบหนักที่เลือกใช้ทำให้สามารถเข้าถึงแหล่งขายน้ำมันดิบหนักใหม่ ๆ รวมถึงกลุ่ม

เครือข่ายซัพพลายเออร์ที่กว้างขึ้น นอกจากนี้กลุ่มบริษัทฯ ยังได้พิจารณาปรับปรุงโครงสร้างพื้นฐานของโรงกลั่น เพื่อปรับปรุงเพิ่มความสามารถในการรองรับและกลั่นน้ำมันดิบได้หลากหลายประเภทมากขึ้นสามารถผลิตสินค้าที่ได้รับการยอมรับในเชิงพาณิชย์เพื่อตอบสนองความต้องการของตลาดได้หลากหลายมากขึ้น

ความเสี่ยงด้านโรงกลั่น

โรงกลั่น Kemaman bitumen Company Sdn. Bhd. (KBC) ได้ให้ความสำคัญเรื่องการบริหารความเสี่ยงในระดับสูง โดยมีการดำเนินงานอย่างต่อเนื่องครอบคลุมในทุกส่วนงาน ในการดำเนินงานของโรงกลั่น KBC ที่มีการดำเนินงานแบบต่อเนื่อง จำต้องคำนึงถึงความเสี่ยงทั้งในเชิงกลยุทธ์และเชิงการดำเนินงาน โดยการดำเนินการบริหารความเสี่ยงจะเน้นถึงค่านิยมร่วมขององค์กรด้านการปฏิบัติอย่างรอบคอบ (Prudence) โดยความเสี่ยงต่าง ๆ ที่มากขึ้นและไม่จำเป็นควรหลีกเลี่ยงให้หมด ในช่วงหลายปีที่ผ่านมา โรงกลั่นได้ให้ความสำคัญแก่การบริหารความเสี่ยงโดยมุ่งเน้นที่การจัดการประเด็นความเสี่ยงของธุรกิจโดยรวมที่เกี่ยวข้องกับการดำเนินงานของโรงกลั่น โดยหัวใจของการบริหารความเสี่ยงอยู่ที่การประเมินทั้งความเสี่ยงที่มีอยู่เดิมรวมถึงความเสี่ยงใหม่ ๆ ที่เกิดขึ้นมา

ความปลอดภัยของพนักงาน ชุมชมรอบข้าง และทรัพย์สินขององค์กร เป็นประเด็นหลักที่พนักงานของโรงกลั่น KBC ทุกคนให้ความสำคัญอย่างมากที่สุด การดำเนินงานของโรงกลั่นทั้งหมดไม่ว่ากิจกรรมนั้น ๆ จะใหญ่หรือเล็กเพียงใด จะเน้นไปที่ความปลอดภัยของพนักงานและทรัพย์สินขององค์กรเป็นหลัก โรงกลั่น KBC ได้ดำเนินการซ่อมบำรุงปรับปรุงโรงงานและเครื่องจักรอย่างสม่ำเสมอ นอกจากนี้ในปี 2560 ยังมีการตรวจสอบโครงสร้างของถังเก็บน้ำมันดิบและผลิตภัณฑ์รวมถึงการซ่อมบำรุง ผลที่ได้คือ ทางโรงกลั่นสามารถผ่าน 4.6 ล้านชั่วโมงการทำงานโดยปราศจากการเกิดอุบัติเหตุที่ทำให้เกิดการบาดเจ็บจนสูญเสียเวลาทำงาน นับเป็นสถิติที่เยี่ยมยอดสำหรับองค์กร แต่ยังรวมถึงอุตสาหกรรมโรงกลั่นด้วย

KBC ยังคงให้ความสำคัญกับคุณค่าหลักทั้งห้าของกลุ่มบริษัทฯ

- จาก Teamwork ที่เข้มแข็ง ทำให้ทางโรงกลั่นสามารถบรรลุวัตถุประสงค์การทำงาน (KPI) ด้านความปลอดภัยและลดความเสี่ยงลงได้จนอยู่ในระดับ As Low As Reasonably Practicable (ALARP)
- การเน้นคุณธรรม (Integrity) ได้สะท้อนในการดำเนินงานประจำวัน รวมถึงในขั้นตอนการตรวจสอบเชิง Risk Based Inspection (RBI) ตามเกณฑ์มาตรฐานสากล(ISO standard) เพื่อให้แน่ใจว่าการทำงานของเครื่องจักรต่าง ๆ อยู่ภายใต้ขอบเขตของความปลอดภัย
- งานทุกอย่างในโรงกลั่นจะต้องผ่านการวิเคราะห์ประเมินอันตรายจากงาน (Job Hazard Analysis) และอนุมัติโดยผู้จัดการทั่วไปอาวุโสของทางโรงกลั่น กิจกรรมประจำวันนี้ถูกเตรียมขึ้นเพื่อให้แน่ใจว่าพนักงานโรงกลั่นทุกคนต้องปฏิบัติงานด้วยความรอบคอบ (Prudence) โดย

จำแนกงานที่สลับซับซ้อนออกเป็นงานย่อย ๆ ตามขั้นตอน รวมถึงการวิเคราะห์หาความเสี่ยงในแต่ละขั้นตอน

- รักษาความมุ่งมั่น (Commitment) ในเรื่องความปลอดภัยนับเป็นประเด็นสำคัญสุดในการดำเนินงาน รวมถึงการซ่อมบำรุงและกิจกรรมโครงการต่าง ๆ ของโรงกลั่น
- และท้ายสุด การเปิดใจยอมรับสิ่งใหม่ (Open Mindness) เพื่อการแบ่งปันความรู้ และนำความรู้มาประยุกต์ใช้ภายในทีมงานจะมีการนัดประชุมกันเป็นประจำ เพื่อทบทวนวิเคราะห์กิจกรรมหรือพื้นที่ปฏิบัติงานที่อาจมีความเสี่ยงด้านความปลอดภัย

ความสามารถในการดำเนินการผลิตโดยมีเสถียรภาพ (Reliability) นับเป็นเครื่องชี้ภาวะการดำเนินงานของโรงกลั่นที่สำคัญมากประการหนึ่ง ซึ่งสะท้อนถึงความสำเร็จในการพยายามบริหารความเสี่ยงของทีมงานด้วย โรงกลั่น KBC สามารถดำเนินการผลิต โดยมีความเสถียรภาพ (Reliability) โดยในปี 2560 KBC มี Reliability อยู่ที่ร้อยละมากกว่า 98.5% สะท้อนถึงความพยายามและความสำเร็จของโรงกลั่น นอกจากนี้ KBC ได้การรับรองระบบมาตรฐานอุตสาหกรรม ISO 19000 และ ISO 14001 และ OHSAS 180001 ต่อเนื่องจนถึงเดือนกันยายนปี 2561 จากทีมตรวจสอบรับรองคุณภาพ สะท้อนให้เห็นถึงมาตรฐานการดำเนินงานและกระบวนการปฏิบัติงานที่ได้มาตรฐานของทางโรงกลั่น

ทีมขายและการตลาดของ KBC ได้มีการพิจารณาถึงประเด็นความเสี่ยงทั้งในเชิงกลยุทธ์และเชิงการดำเนินงาน เพื่อให้แน่ใจว่าธุรกิจยางมะตอยในตลาดประเทศมาเลเซียนั้น สามารถดำเนินงานได้อย่างต่อเนื่อง การที่สินค้าบางตัวที่ไม่สามารถผลิตได้จากโรงกลั่น หรือ คู่แข่งที่เป็นบริษัท trading ต่างประเทศ ยังคงเป็นความเสี่ยงด้านการดำเนินงานที่สำคัญขณะที่ทางบริษัทได้มีการวางแผนทางบริหารจัดการความเสี่ยงเหล่านี้แล้ว

ความเสี่ยงด้านการจัดหายางแอสฟัลต์ซีเมนต์

ความผันผวนของราคาระดับวัตถุดิบถือเป็นปัจจัยเสี่ยงที่สำคัญมากกลุ่มบริษัทฯ ได้พยายามอย่างต่อเนื่องที่จะลดความเสี่ยงด้านนี้โดยการสร้างและรักษาความสัมพันธ์ระยะยาวที่ดีกับทุกโรงกลั่นในทวีปเอเชียโดยการติดต่ออย่างสม่ำเสมอ ในปัจจุบันความเสี่ยงด้านการจัดหายางแอสฟัลต์ได้ลดลงเพราะกลุ่มบริษัทฯ สามารถจัดหายางแอสฟัลต์ซีเมนต์ได้โดยตรงจากโรงกลั่นยางมะตอยของกลุ่มบริษัทฯ ในประเทศมาเลเซีย ประกอบกับการขยายเครือข่ายพันธมิตร ส่งผลให้กลุ่มบริษัทฯ สามารถจัดซื้อจากแหล่งวัตถุดิบใหม่ ๆ ได้อย่างมีประสิทธิภาพ ในราคาเหมาะสม

ความเสี่ยงด้านธุรกิจขนส่งทางเรือ

กลุ่มบริษัทฯ เป็นทั้งเจ้าของ และบริหารจัดการกองเรือขนส่งยางมะตอยทั้งหมด 10 ลำ กลุ่มบริษัทฯ ให้ความสำคัญในเรื่องของคุณภาพบริการขนส่งสินค้าทางเรือ ตามกลยุทธ์ของการขนส่งทางเรือและ

กิจกรรมกระบวนการขายและจัดซื้อของกลุ่มบริษัทฯ การบริการขนส่งสินค้าทางเรือที่ทันสมัยของกลุ่มบริษัทฯ มีส่วนสำคัญอย่างยิ่งในการสนับสนุนยอดขายในแถบเอเชียแปซิฟิก และออสเตรเลีย ซึ่งสามารถช่วยลดความเสี่ยงที่เกี่ยวกับข้อจำกัดทางการขนส่ง

กลุ่มบริษัทฯ เรือ ดำเนินงานอย่างรอบคอบระมัดระวัง โดยมีเป้าหมายเพื่อลดอัตราการเกิดอุบัติเหตุ รวมถึงการบาดเจ็บและการรั่วไหลของน้ำมันลงสู่ทะเลให้เป็นศูนย์ นอกจากนี้สินทรัพย์ของกลุ่มบริษัทฯ เรือ ยังได้รับความคุ้มครองความเสี่ยงจากกลุ่มบริษัทประกันภัยชั้นหนึ่ง

อย่างไรก็ตาม ความท้าทายที่สำคัญที่สุดในธุรกิจนี้ คือ การขาดแคลนบุคลากรที่ได้ผ่านการฝึกอบรมอย่างดี ซึ่งกลุ่มบริษัทฯ ได้พยายามอย่างต่อเนื่องในการจัดฝึกอบรมและพัฒนาบุคลากรเพื่อให้มีความพร้อมสามารถรับมือกับความท้าทายในอุตสาหกรรมนี้ได้เป็นอย่างดี

ความเสี่ยงของตลาดภายในประเทศ

อุปสงค์ยางมะตอยในประเทศขึ้นอยู่กับงบประมาณและนโยบายของรัฐบาลเป็นสำคัญ ดังนั้น ความมีเสถียรภาพของรัฐบาลจึงมีบทบาทสำคัญกับความต้องการของตลาดยางมะตอย ในปี 2559 รัฐบาลอนุมัติกรอบวงเงินงบประมาณประจำปีจำนวน 113,500 ล้านบาท สำหรับงานก่อสร้างและซ่อมสร้างถนนและงบประมาณอยู่ในระดับสูงในปี 2560 ตามแผนพัฒนาประเทศ 5 ปีที่มุ่งเน้นการปรับปรุงโครงสร้างพื้นฐานและการสร้างเครือข่าย นอกจากนี้งบประมาณในปี 2561 ที่ประกาศในช่วงเดือนสิงหาคม 2560 ได้เริ่มเบิกจ่ายแล้ว ตั้งแต่ไตรมาส 4 ในปี 2560

ความเสี่ยงด้านธุรกิจค้าส่งต่างประเทศ

ความเสี่ยงด้านตลาดต่างประเทศในปี 2560 ที่ผ่านมา จะเน้นไปที่ประเด็นอุปทานของยางมะตอยในภูมิภาค อันสืบเนื่องมาจากการเพิ่มอัตราการผลิตจากประเทศจีน และ อินโดนีเซีย รวมถึงยางมะตอยที่มาจากแหล่งผลิตในตะวันออกกลางที่ส่งไปในประเทศเวียดนาม ในขณะที่ด้านอุปสงค์ยางมะตอยค่อนข้างคงที่ในตลาดหลัก ๆ เหล่านี้ ปัจจัยเหล่านี้ส่งผลให้เกิดภาวะการแข่งขันทางด้านราคาของตลาดส่งออกไปยังประเทศจีนและกลุ่มประเทศในแถบเอเชียตะวันออกเฉียงใต้ อย่างไรก็ตาม ทางกลุ่มบริษัทฯ ได้ตระหนักถึงความเสี่ยงความผันผวนด้านอุปสงค์ อุปทานของตลาดและได้ดำเนินกลยุทธ์การกระจายความเสี่ยงด้านตลาด นอกจากนี้ การที่ทางกลุ่มบริษัทฯ มีผลิตภัณฑ์ที่ผลิตได้จากโรงกลั่น KBC กลุ่มบริษัทฯ สามารถเปิดตลาดใหม่ ๆ ไปในภูมิภาคใหม่ ๆ นอกเหนือจากแถบประเทศเดิมที่มีอยู่ ได้แก่ ประเทศนิวซีแลนด์ และสหรัฐอเมริกา ด้วยปริมาณการส่งออกที่มากระดับหนึ่ง

ความเสี่ยงด้านธุรกิจต่างประเทศ

กลุ่มบริษัทฯ มีการลงทุนในพื้นที่จัดเก็บสินค้า (Depot) และโรงงานยางมะตอยต่าง ๆ ในหลายพื้นที่ในประเทศกัมพูชาจีน อินโดนีเซีย และเวียดนาม ซึ่งมีความเกี่ยวข้องอย่างยิ่งกับความเสี่ยงทางด้านการดำเนินงานต่าง ๆ ทั้งนี้ กลุ่มบริษัทฯ ได้ให้ความสำคัญด้านความปลอดภัยของพนักงานเป็นอันดับต้น ที่ผ่านมาได้มีการริเริ่มโครงการต่าง ๆ ที่เป็นประโยชน์ อาทิ เช่น โครงการสัปดาห์ความปลอดภัย (Safety Week) ซึ่งได้เริ่มทำมาตั้งแต่ปี 2560 และได้มีการปรับปรุงพัฒนาอย่างต่อเนื่อง

4. ทรัพย์สินที่ใช้ในการประกอบธุรกิจ

4.1 สินทรัพย์ถาวรหลักของบริษัทฯและบริษัทย่อย ณ วันที่ 31 ธันวาคม 2560

ประเภททรัพย์สิน	มูลค่าตามบัญชีสุทธิ (ล้านบาท)	กรรมสิทธิ์	ภาระผูกพัน
ที่ดิน ประกอบด้วย :	488.37		
บริษัท ทิปกัส แอสฟัลท์ จำกัด (มหาชน)			
สำนักงานใหญ่	1.93	TPA	ไม่มี
- โรงงานนครราชสีมา			
เนื้อที่ 29 ไร่ 3 งาน 329 ตารางวา	34.70	TPA	ไม่มี
- โรงงานพิษณุโลก			
เนื้อที่ 29 ไร่ 14 ตารางวา	9.43	TPA	ไม่มี
- โรงงานเพชรบุรี			
เนื้อที่ 70 ไร่ 60 ตารางวา	70.11	TPA	ไม่มี
- โรงงานพระประแดง			
เนื้อที่ 13 ไร่ 2 งาน 14 ตารางวา	143.76	TPA	ไม่มี
- โรงงานสุราษฎร์ธานี (พุนพิน)			
เนื้อที่ 32 ไร่ 2 งาน 50 ตารางวา	14.50	TPA	ไม่มี
- โรงงานสุราษฎร์ธานี (ท่าทอง)			
เนื้อที่ 48 ไร่ 1 งาน 78.4 ตารางวา	51.54	TPA	ไม่มี
บริษัท ไทยปิโตรเลียม จำกัด			
เนื้อที่ 390 ไร่ 1 งาน 63.30 ตารางวา	156.90	TBC	ไม่มี
บริษัท เรย์โคล แอสฟัลท์ จำกัด			
สำนักงานใหญ่- เรย์โคล แอสฟัลท์	5.50	RAYCOL	ไม่มี

ประเภททรัพย์สิน	มูลค่าตามบัญชีสุทธิ (ล้านบาท)	กรรมสิทธิ์	ภาระผูกพัน
ค่าพัฒนาที่ดิน	111.87	เป็นเจ้าของ	ไม่มี
อาคารและสิ่งปลูกสร้าง	301.73	เป็นเจ้าของ	ไม่มี
เครื่องจักร เครื่องมือและอุปกรณ์	3,728.63	เป็นเจ้าของ	ไม่มี
เครื่องตกแต่งเครื่องใช้สำนักงานและยานพาหนะ	648.80	เป็นเจ้าของ	ไม่มี
เรือเดินทะเล	3,298.89	เป็นเจ้าของ	มี ^{1/}
รวม	8,578.29	เป็นเจ้าของ	ไม่มี
ทรัพย์สินระหว่างก่อสร้าง	250.06	เป็นเจ้าของ	ไม่มี
รวม ที่ดิน อาคารและอุปกรณ์ (สุทธิ)	8,828.35	เป็นเจ้าของ	ไม่มี

^{1/} เรือเดินทะเลที่มีภาระผูกพันมีมูลค่าตามบัญชีสุทธิเท่ากับ 1,027.58 ล้านบาท

สัญญาดำเนินการอื่น

สัญญาเช่าอาคารสำนักงานใหญ่

บริษัทฯ ได้ทำสัญญาเช่าอาคารและบริการ ทิปโก้ทาวเวอร์ กับบริษัท ทิปโก้ ทาวเวอร์ จำกัด เพื่อใช้เป็นสำนักงานใหญ่ของบริษัทฯ โดยมีกำหนดระยะเวลาเช่า 3 ปี นับแต่วันที่ 1 มกราคม 2559 ถึง 31 ธันวาคม 2561 ในราคาค่าเช่าและบริการ ตารางเมตรละ 650 บาทต่อเดือน พื้นที่เช่ารวม 2,382.95 ตารางเมตร เป็นเงินรวม 18,587,004 บาทต่อปี

สัญญาเช่าพื้นที่

- บริษัทฯ ได้ทำสัญญาเช่าพื้นที่บางส่วน of อาคารทิปโก้ทาวเวอร์ กับบริษัท ทิปโก้ ทาวเวอร์ จำกัด เพื่อใช้เก็บเอกสาร พื้นที่ประมาณ 69.00 ตารางเมตร อายุสัญญา 3 ปี นับตั้งแต่วันที่ 1 มกราคม 2559 ถึง 31 ธันวาคม 2561 อัตราค่าเช่า 17,250 บาทต่อเดือน โดยกำหนดชำระค่าเช่าภายในวันที่ 5 ของทุก ๆ เดือน
- บริษัทฯ ได้ทำสัญญาเช่าพื้นที่โกดังพิชัย เลขที่ 195/3 ถนนอำนาจสงคราม แขวงถนนนครไชยศรี เขตดุสิต กรุงเทพมหานคร กับบริษัท ถนนอมวงศ์บริการ จำกัด เพื่อใช้ในการเก็บเอกสาร พื้นที่ประมาณ 408.28 ตารางเมตร อายุสัญญา 3 ปี นับตั้งแต่วันที่ 1 มกราคม 2559 ถึง 31 ธันวาคม 2561 อัตราค่าเช่า 81,656 บาทต่อเดือน โดยกำหนดชำระค่าเช่าภายในวันที่ 5 ของทุก ๆ เดือน

สินทรัพย์ไม่มีตัวตน

บริษัทฯและบริษัทย่อยมีสินทรัพย์ไม่มีตัวตน (สุทธิ) ประกอบด้วย

	จำนวนเงิน (บาท)	หมายเหตุ
ค่าซอฟต์แวร์คอมพิวเตอร์	107,504,059	นโยบายตัดจำหน่ายโดยใช้เกณฑ์เส้นตรงด้วยระยะเวลา 5 ปี
สิทธิการเช่า	331,790,689	<ul style="list-style-type: none"> - บริษัทฯได้เข้าทำสัญญาเช่าที่ดินในประเทศจีน ซึ่งสัญญาเช่าดังกล่าวมีระยะเวลา 30 ปี ซึ่งจะสิ้นสุดในปี 2574 และได้จ่ายค่าเช่าล่วงหน้าเป็นจำนวนเงินรวม 1.4 ล้านดอลลาร์มินบี - บริษัทย่อยสามแห่งในประเทศจีน ได้เข้าทำสัญญาเช่าที่ดินเป็นระยะเวลา 30 ปี 50 ปี และ 45 ปี ซึ่งจะสิ้นสุดในปี 2572 และ 2593 และ 2598 ตามลำดับ และได้จ่ายค่าเช่าล่วงหน้าเป็นจำนวนเงินรวม 15.1 ล้านดอลลาร์มินบี - บริษัทย่อยแห่งหนึ่งในประเทศมาเลเซีย ได้เข้าทำสัญญาเช่าที่ดินสองแห่งเป็นระยะเวลา 50 ปี ซึ่งจะสิ้นสุดในปี 2598 และ 2606 ตามลำดับ และได้จ่ายค่าเช่าล่วงหน้าเป็นจำนวนเงินรวม 30.8 ล้านริงกิต - บริษัทย่อยแห่งหนึ่งในประเทศเวียดนามได้เข้าทำสัญญาเช่าที่ดินแห่งหนึ่งเป็นระยะเวลา 20 ปี ซึ่งจะสิ้นสุดในปี 2575 และได้จ่ายค่าเช่าล่วงหน้าเป็นจำนวนเงินรวม 36,257 ล้านดอลลาร์เวียดนาม

สิทธิประโยชน์ทางภาษีสำหรับการพาณิชย์นาวี

บริษัทย่อยสองแห่งคือ บริษัท เกลต้า ชิปปิ้ง จำกัด และบริษัท บีทูเมน มารีน จำกัด ได้รับสิทธิประโยชน์ทางด้านภาษีหัก ณ ที่จ่าย ตามคำสั่งกรมสรรพากรที่ ป. 110/2545 เนื่องจากเป็นผู้ประกอบกิจการให้บริการบริหารจัดการขนส่งสินค้าระหว่างประเทศโดยเรือเดินทะเล โดยหักภาษี ณ ที่จ่ายสำหรับรายได้จากการขนส่งในอัตราร้อยละ 1 ของรายได้ นอกจากนั้นบริษัทย่อยดังกล่าวยังได้รับยกเว้นภาษีเงินได้สำหรับรายได้จากการขนส่งสินค้าทางทะเลระหว่างประเทศตามประกาศอธิบดีกรมสรรพากรเกี่ยวกับภาษีเงินได้ฉบับที่ 72

5. ข้อพิพาททางกฎหมาย

บริษัทฯ ไม่มีข้อพิพาททางกฎหมายที่มีผลกระทบเชิงลบต่อกลุ่มบริษัทฯ ที่มีจำนวนสูงกว่าร้อยละ 5 ของส่วนของผู้ถือหุ้นในปี 2560

6. ข้อมูลทั่วไปและข้อมูลสำคัญอื่น

6.1 ข้อมูลบริษัท

ที่ตั้งสำนักงานใหญ่

อาคารทิปปิก เลขที่ 118/1 ถนนพระราม 6 แขวงสามเสนใน เขตพญาไท
กรุงเทพมหานคร 10400
โทรศัพท์ +66 2273 6000
โทรสาร +66 2271 3363
อีเมล: info@tipcoasphalt.com
เว็บไซต์: www.tipcoasphalt.com

ที่ตั้งโรงงาน

โรงงานผลิตในประเทศของกลุ่มบริษัท ทิปปิกแอสฟัลท์มีดังนี้:

โรงงานนครราชสีมา

เลขที่ 259 ซอย รพช. 12032 ถนนมิตรภาพ ตำบลนากลาง อำเภอสูงเนิน
จังหวัดนครราชสีมา 30380
โทรศัพท์ +66 4433 5495-9, +66 2273 6000 ต่อ 3
โทรสาร +66 4433 5499, +66 4433 5050

โรงงานพิษณุโลก

เลขที่ 271 หมู่ที่ 15 บ้านวังกุ่ม อำเภอบางระกำ จังหวัดพิษณุโลก 65140
โทรศัพท์ +66 5537 1581-3, +66 5537 1461-2
โทรสาร +66 5537 1461-2 ต่อ 6360

โรงงานท่าทอง

(บริษัทย่อย)

123 หมู่ที่ 3 ถนนสุราษฎร์ธานี-กาญจนดิษฐ์ ตำบลบางกุ้ง อำเภอเมือง
จังหวัดสุราษฎร์ธานี 84000
โทรศัพท์ +66 7795 3030
โทรสาร +66 7792 2575

โรงงานระยอง

(บริษัทย่อย) เลขที่ 93 หมู่ที่ 5 ตำบลมะขามคู่ กิ่งอำเภอนิคมพัฒนา จังหวัดระยอง 21180
โทรศัพท์ +66 3889 3641-5
โทรสาร +66 3889 3640

คลังน้ำมันและคลังยางมะตอย

บริษัทฯ มีคลังจำหน่ายยางมะตอยและคลังน้ำมันในประเทศดังนี้

โรงงานพระประแดง

เลขที่ 61 หมู่ที่ 5 ถนนสุขสวัสดิ์ ตำบลบางจาก อำเภอพระประแดง
จังหวัดสมุทรปราการ 10130
โทรศัพท์ +66 2463 0169-70, +66 2817 5111-4
โทรสาร +66 2817 5117

โรงงานท่าทอง

(บริษัทย่อย) เลขที่ 123 หมู่ที่ 3 ถนนสุราษฎร์ธานี-กาญจนดิษฐ์ ตำบลบางกุ้ง อำเภอเมือง
จังหวัดสุราษฎร์ธานี 84000
โทรศัพท์ +66 7795 3030
โทรสาร +66 7792 2575

บริษัทย่อย กิจการร่วมค้า และบริษัทร่วม

นิติบุคคลที่บริษัทฯ ถือหุ้นตั้งแต่ร้อยละ 10 ขึ้นไป

บริษัทย่อยในประเทศ**บริษัท ไทยปิโตรเม้น จำกัด**

ประเภทกิจการ ผลิตและจำหน่ายยางมะตอย
ที่ตั้งสำนักงานใหญ่ 118/1 ถนนพระราม 6 แขวงสามเสนใน เขตพญาไท กรุงเทพฯ 10400
โทรศัพท์ +66 2273 6000
โทรสาร +66 2273 6030
ที่ตั้งโรงงานท่าทอง 123 หมู่ที่ 3 ถนนสุราษฎร์ธานี-กาญจนดิษฐ์ ตำบลบางกุ้ง อำเภอเมือง
จังหวัดสุราษฎร์ธานี 84000
โทรศัพท์ +66 7795 3030
โทรสาร +66 7792 2575

จำนวนหุ้นสามัญ 3,750,000 หุ้น

ทุนจดทะเบียน 375 ล้านบาท
 ส่วนส่วนการถือหุ้น ร้อยละ 99.99

บริษัท เรย์โคล แอสฟัลท์ จำกัด

ประเภทกิจการ ผลิตและจำหน่ายยางมะตอย
 ที่ตั้งสำนักงานใหญ่ 118/1 ถนนพระราม 6 แขวงสามเสนใน เขตพญาไท กรุงเทพฯ 10400
 โทรศัพท์ +66 2273 6000
 โทรสาร +66 2273 6030
 ที่ตั้งโรงงาน 93 หมู่ 5 ตำบลมะขามคู่ กิ่งอำเภอนิคมน้ำจืด จังหวัดระยอง 21180
 โทรศัพท์ +66 3889 3641-5
 โทรสาร +66 3889 3640
 จำนวนหุ้นสามัญ 11,100,000 หุ้น
 ทุนจดทะเบียน 111 ล้านบาท
 ส่วนส่วนการถือหุ้น ร้อยละ 99.99

บริษัท บิทูเมน มารีน จำกัด

ประเภทกิจการ เรือขนส่งและขนถ่ายสินค้า
 ที่ตั้งสำนักงานใหญ่ 118/1 ถนนพระราม 6 แขวงสามเสนใน เขตพญาไท กรุงเทพฯ 10400
 โทรศัพท์ +66 2273 6000 ต่อ 6774
 โทรสาร +66 2271 3370
 จำนวนหุ้นสามัญ 1,500,000 หุ้น
 ทุนจดทะเบียน 150 ล้านบาท
 ส่วนส่วนการถือหุ้น ร้อยละ 99.99

บริษัท เกลต้า ซิปป์ จำกัด

ประเภทกิจการ เรือขนส่งและขนถ่ายสินค้า
 ที่ตั้งสำนักงานใหญ่ 118/1 ถนนพระราม 6 แขวงสามเสนใน เขตพญาไท กรุงเทพฯ 10400
 โทรศัพท์ +66 2273 6000 ต่อ 6774
 โทรสาร +66 2271 3370
 จำนวนหุ้นสามัญ 800,000 หุ้น
 ทุนจดทะเบียน 80 ล้านบาท
 ส่วนส่วนการถือหุ้น ร้อยละ 99.99

บริษัท อัลฟา มาร์ไทม์ จำกัด

ประเภทกิจการ	เรือขนส่งและขนถ่ายสินค้า
ที่ตั้งสำนักงานใหญ่	118/1 ถนนพระราม 6 แขวงสามเสนใน เขตพญาไท กรุงเทพฯ 10400 โทรศัพท์ +66 2273 6000 ต่อ 6774 โทรสาร +66 2271 3370
จำนวนหุ้นสามัญ	1,430,000 หุ้น
ทุนจดทะเบียน	143 ล้านบาท
สัดส่วนการถือหุ้น	ร้อยละ 99.99

บริษัท ทิปปิกมาร์ไทม์ จำกัด

ประเภทกิจการ	บริหารเรือและจัดการแทนเจ้าของเรือ
ที่ตั้งสำนักงานใหญ่	118/1 ถนนพระราม 6 แขวงสามเสนใน เขตพญาไท กรุงเทพฯ 10400 โทรศัพท์ +66 2273 6000 ต่อ 6774 โทรสาร +66 2271 3370
จำนวนหุ้นสามัญ	20,000 หุ้น
ทุนจดทะเบียน	2 ล้านบาท
สัดส่วนการถือหุ้น	ร้อยละ 99.99

บริษัท ทาสโก้ ชิปปิง จำกัด

ประเภทกิจการ	เรือขนส่งและขนถ่ายสินค้า
ที่ตั้งสำนักงานใหญ่	118/1 ถนนพระราม 6 แขวงสามเสนใน เขตพญาไท กรุงเทพฯ 10400 โทรศัพท์ +66 2273 6000 ต่อ 6774 โทรสาร +66 2271 3370
จำนวนหุ้นสามัญ	2,900,000 หุ้น
ทุนจดทะเบียน	290 ล้านบาท
สัดส่วนการถือหุ้น	ร้อยละ 99.99

บริษัทย่อยในต่างประเทศ

Kemaman Bitumen Company Sdn. Bhd.

ประเภทกิจการ	โรงกลั่นยางมะตอย และจัดจำหน่ายผลิตภัณฑ์และปิโตรเลียม ในประเทศมาเลเซีย
ที่ตั้งสำนักงาน	A-06-3A, Empire Tower, Empire Subang Jalan SS 16/1, SS16 47500 Subang Jaya Selangor, Malaysia โทรศัพท์ +603 5635 0998 โทรสาร +603 5635 0993 อีเมลล์: info@kbc.com.my เว็บไซต์: www.kbc.com.my
ที่ตั้งโรงงาน	Plot PT 7195, Telok Kalong Industrial Area 24000 Kemaman Terengganu, Malaysia
จำนวนหุ้นสามัญ	316,111,823 (Class A จำนวน 263,311,823 หุ้น ราคาพาร์ 1.00 ริงกิตมาเลเซียต่อหุ้น และ Class B จำนวน 52,800,000 หุ้น ราคาพาร์ 0.80 ริงกิตมาเลเซียต่อหุ้น)
ทุนจดทะเบียน	500 ล้านริงกิตมาเลเซีย
ทุนเรียกชำระแล้ว	305.5 ล้านริงกิตมาเลเซีย
สัดส่วนการถือหุ้น	ร้อยละ 99.99

Kemaman Oil Corporation Sdn. Bhd.

ประเภทกิจการ	กิจการลงทุนในโรงกลั่นยางมะตอยและจัดจำหน่ายผลิตภัณฑ์และปิโตรเลียมในประเทศมาเลเซีย
ที่ตั้งสำนักงาน	A-06-3A, Empire Tower, Empire Subang Jalan SS16/1, SS16 47500 Subang Jaya Selangor, Malaysia
จำนวนหุ้นสามัญ	151,964,513 หุ้น
ทุนจดทะเบียน	255.7 ล้านริงกิตมาเลเซีย
ทุนเรียกชำระแล้ว	151.9 ล้านริงกิตมาเลเซีย
สัดส่วนการถือหุ้น	ร้อยละ 99.99

KBC Energy Pte. Ltd.

ประเภทกิจการ	ผู้ค้าน้ำมันดิบและผลิตภัณฑ์ปิโตรเลียม
ที่ตั้งสำนักงาน	80, Raffles Place #25-01, UOB Plaza, Singapore 048624

	โทรศัพท์ +65 6238 3000
	โทรสาร +65 6438 4184
จำนวนหุ้นสามัญ	10,000 หุ้น
ทุนจดทะเบียน	10,000 เหรียญสหรัฐอเมริกา
ทุนเรียกชำระแล้ว	10,000 เหรียญสหรัฐอเมริกา
สัดส่วนการถือหุ้น	ร้อยละ 100 โดย Kemaman Oil Corporation Sdn. Bhd.

KBC Trading Sdn Bhd (KBCT)

ประเภทกิจการ	ผู้จัดเก็บ จัดหา และจัดจำหน่ายผลิตภัณฑ์ปิโตรเลียมและน้ำมัน
ที่ตั้งสำนักงาน	A-06-3A, Empire Tower, Empire Subang, Jalan SS16/1, SS16, 47500 Subang Jaya, Selangor, Malaysia
	โทรศัพท์ +603 5635 0998
	โทรสาร +603 5635 0993
จำนวนหุ้นสามัญ	300,000 หุ้น
ทุนจดทะเบียน	300,000 ริงกิต
สัดส่วนการถือหุ้น	ร้อยละ 20 โดย Kemaman Oil Corporation Sdn. Bhd. และร้อยละ 10 โดย บริษัท ทิปปี้แอสฟัลท์ จำกัด (มหาชน)

TASCO International (Hong Kong) Ltd.

ประเภทกิจการ	กิจการลงทุน
ที่ตั้งสำนักงาน	Room 1103-12, 11th Floor, Nan Fung Tower, 88 Connaught Road Central, Hong Kong.
ทุนจดทะเบียน	97.966 ล้านดอลลาร์ฮ่องกง
สัดส่วนการถือหุ้น	ร้อยละ 100

Zhenjiang Tipco Asphalt Co., Ltd.

ประเภทกิจการ	ผู้ผลิตและจัดจำหน่ายผลิตภัณฑ์ยางมะตอย
ที่ตั้งสำนักงาน	10 Dongfang Dagang, Zhenjiang, Jiangsu, China
ทุนจดทะเบียน	20 ล้านเร็นมินบิ
สัดส่วนการถือหุ้น	ร้อยละ 51 โดย TASCO International (Hong Kong) Ltd.

Langfang Tongtai Road Material Co., Ltd.

ประเภทกิจการ	ผู้ผลิตและจัดจำหน่ายผลิตภัณฑ์ยางมะตอย
ที่ตั้งสำนักงาน	No.56, Quanxing Road, Langfang Economic Technology Development Zone, Hebei Province, P.R.China 065001
ทุนจดทะเบียน	2.1 ล้านดอลลาร์สหรัฐอเมริกา
สัดส่วนการถือหุ้น	ร้อยละ 51 โดย TASCOS International (Hong Kong) Ltd.

Tipco Asphalt (Xinhui) Co., Ltd.

ประเภทกิจการ	ผู้ผลิตและจัดจำหน่ายผลิตภัณฑ์ยางมะตอย
ที่ตั้งสำนักงาน	23-11, Central Zone, Jinguzhou Economic Development Experimental Zone, Xinhui, Guangdong, P.R.China 529100
ทุนจดทะเบียน	30 ล้านเรณมินบี
สัดส่วนการถือหุ้น	ร้อยละ 100 โดย TASCOS International (Hong Kong) Ltd.

Guangzhou Tipco Asphalt Trading Co., Ltd.

ประเภทกิจการ	ผู้ดำเนินธุรกิจด้านการค้าผลิตภัณฑ์ยางมะตอยและสัญญาซื้อขายยางมะตอยล่วงหน้าใน Shanghai Bitumen Exchange
ที่ตั้งสำนักงาน	2309, 23/F Yian Plaza, 33 Jianshe 6 Road, Guangzhou, Guangdong Province, 510060 China
ทุนจดทะเบียน	6,000,000 เรณมินบี
สัดส่วนการถือหุ้น	ร้อยละ 100 โดย TASCOS International (Hong Kong) Ltd.

Tipco Asphalt (Cambodia) Co., Ltd.

ประเภทกิจการ	ผลิตและจัดจำหน่ายผลิตภัณฑ์ยางมะตอย
ที่ตั้งสำนักงาน	No. 51, St. 350, Sangkat Boeung Keng Kang III, Khan Chamkamon, Phnom Penh, Cambodia โทรศัพท์ +855 2399 7991 โทรสาร +855 2399 7992 อีเมล: info@tipcoasphalt.com.kh
ทุนจดทะเบียน	20 ล้านดอลลาร์
สัดส่วนการถือหุ้น	ร้อยละ 100

Tipco Asphalt Lao Co., Ltd.

ประเภทกิจการ	ผลิตและจัดจำหน่ายผลิตภัณฑ์ยางมะตอย
ที่ตั้งสำนักงาน	No.404, Unit 28, Ban Phonphanao, Xaysettha district, Vientiane capital, P.O.Box 3039, Lao PDR โทรศัพท์ +856 21 452699 โทรสาร +856 21 452699
จำนวนหุ้นสามัญ	2,500,000 หุ้น
ทุนจดทะเบียน	2,500,000 เหรียญสหรัฐ
สัดส่วนการถือหุ้น	ร้อยละ 75

PT Asphalt Bangun Sarana

ประเภทกิจการ	จำหน่ายผลิตภัณฑ์ยางมะตอยให้แก่ผู้สร้างถนนในประเทศอินโดนีเซีย
ที่ตั้งสำนักงาน	Head Office Gedung Graha Pratama, 19th Floor, Jl. Mt. Haryono Kav. 15, Jakarta 12810, Indonesia โทรศัพท์ +62-2 1837 09516 โทรสาร +62-2 1837 09517 อีเมล: absjakarta@pt-abs.co.id เว็บไซต์ : www.pt-abs.co.id/
ทุนจดทะเบียน	58,450,080,000 อินโดนีเซียรูเปีย
สัดส่วนการถือหุ้น	ร้อยละ 99.98

PT Saranaraya Reka Cipta

ประเภทกิจการ	จำหน่ายผลิตภัณฑ์ยางมะตอย PMB, และ ยางอิมัลชัน ให้แก่ผู้รับเหมาในอินโดนีเซีย
ที่ตั้งสำนักงาน	Gedung Graha Pratama, 19th Floor, Jl. Mt. Haryono Kav. 15, Jakarta 12810, Indonesia โทรศัพท์ +62 2 1837 09516 โทรสาร +62 2 1837 09517
ทุนจดทะเบียน	10,476,600,000 อินโดนีเซียรูเปีย
สัดส่วนการถือหุ้น	ร้อยละ 99.98

Highway Resource Pte. Ltd.

ประเภทกิจการ	ผู้ค้าและจัดจำหน่ายผลิตภัณฑ์ยางมะตอย
ที่ตั้งสำนักงาน	7 Temasek Boulevard, Suntec Tower One #20-01, Singapore 038987
	โทรศัพท์ +65 62249808
	โทรสาร +65 62249228
ทุนจดทะเบียน	4,780,000 เหรียญสิงคโปร์
สัดส่วนการถือหุ้น	ร้อยละ 100

Asphalt Distribution Co., Ltd.

ประเภทกิจการ	จัดจำหน่ายผลิตภัณฑ์ยางมะตอยในเวียดนาม
ที่ตั้งสำนักงาน	12 th floor, Center building, No. 1 Nguyen Huy Tuong, Thanh Xuan
	Trung ward, Thanh Xuan district, Hanoi city
	โทรศัพท์ +84 243 934 1048
	โทรสาร +84 243 934 9811
ทุนจดทะเบียน	135,361,887,000 ดองเวียดนาม
สัดส่วนการถือหุ้น	ร้อยละ 100

AD Shipping Pte. Ltd.

ประเภทกิจการ	ขนส่งยางมะตอยทางเรือ
ที่ตั้งสำนักงาน	7 Temasek Boulevard, Suntec Tower One #20-01, Singapore 038987
	โทรศัพท์ +65-62249808
	โทรสาร +65-62249228
ทุนจดทะเบียน	7,125,000 เหรียญสิงคโปร์
สัดส่วนการถือหุ้น	ร้อยละ 100

Reta Link Pte Ltd.

ประเภทกิจการ	ขนส่งยางมะตอยทางเรือ
ที่ตั้งสำนักงาน	7 Temasek Boulevard, Suntec Tower One #20-01, Singapore 038987
	โทรศัพท์ +65-62249808
	โทรสาร +65-62249228

ทุนจดทะเบียน	50,000 เหรียญสิงคโปร์
สัดส่วนการถือหุ้น	ร้อยละ 100

Pacific Bitumen Shipping PTE LTD.

ประเภทกิจการ	ขนส่งยางมะตอยทางเรือ
ที่ตั้งสำนักงาน	7 Temasek Boulevard #20-06 Suntec Tower One Singapore, 038987
ทุนจดทะเบียน	39,500 เหรียญสหรัฐอเมริกา
สัดส่วนการถือหุ้น	ร้อยละ 100

ข้อมูลบริษัทร่วมค้า

Asia Bitumen Trading Pte. Ltd.

ประเภทกิจการ	ผู้ค้าผลิตภัณฑ์ยางมะตอย
ที่ตั้งสำนักงาน	7, Temasek Boulevard, #20-06, Suntec Tower One, Singapore 038987 โทรศัพท์ +65 6887 3600 โทรสาร +65 6235 0637 อีเมล: info@asiabitumen.com.sg เว็บไซต์: www.asiabitumen.com.sg
จำนวนหุ้นสามัญ	1,000 หุ้น
ทุนจดทะเบียน	100,000 เหรียญสิงคโปร์
สัดส่วนการถือหุ้น	ร้อยละ 50 โดย TASCOS International (Hong Kong) Ltd.

Borneo Asphalt Sdn. Bhd.

ประเภทกิจการ	ผลิตและการจำหน่ายยางมะตอยและผลิตภัณฑ์ยางมะตอยที่เกี่ยวข้องในประเทศมาเลเซีย
ที่ตั้งสำนักงาน	Lot 7689-7690, Section 64, KTLD Jalan Pending, 93450 Kuching, Sarawak, Malaysia. โทรศัพท์ 082482927 โทรสาร 082483922 อีเมล: rojini@senarisynergygp.com
จำนวนหุ้นสามัญ	1,200,000 หุ้น
ทุนจดทะเบียน	10 ล้านริงกิตมาเลเซีย

ทุนเรียกชำระแล้ว	1,200,000 ริงกิตมาเลเซีย
สัดส่วนการถือหุ้น	ร้อยละ 50 ถือหุ้น โดย Kemaman Bitumen Company Sdn. Bhd.

ข้อมูลบริษัทร่วม

Colasie Co., Ltd.

ประเภทกิจการ	กิจการลงทุนซึ่งลงทุนในธุรกิจยางมะตอยน้ำและยางมะตอยชนิด Polymer Modified Asphalt ในประเทศอิน เดีย
ที่ตั้งสำนักงาน	7, Place Rene Clair F-92653 Boulogne- Billancourt France Cedex
ทุนจดทะเบียน	1 ล้านยูโร
สัดส่วนการถือหุ้น	ร้อยละ 40

PT Sarana Distribusi Aspal Nusantara

ประเภทกิจการ	ให้เช่าเรือท้องแบน
ที่ตั้งสำนักงาน	Gedung Graha Pratama, 19th Floor, Jl. Mt. Haryono Kav. 15, Jakarta 12810, Indonesia โทรศัพท์ +62 2 1837 09516 โทรสาร +62 2 1837 09517
ทุนจดทะเบียน	1,000,000,000 อินโดนีเซียรูเปีย
สัดส่วนการถือหุ้น	ร้อยละ 49 โดย PT Asphalt Bangun Sarana

บริษัท ไทยสเลอรี ซิด จำกัด

ประเภทกิจการ	บริการสร้างและซ่อมแซมถนน
ที่ตั้งสำนักงานใหญ่	118/1 ถนนพระราม 6 แขวงสามเสนใน เขตพญาไท กรุงเทพฯ 10400 โทรศัพท์ +66 3527 2609 โทรสาร +66 2273 6030
จำนวนหุ้นสามัญ	4,973,334 หุ้น
ทุนจดทะเบียน	497,333,400 บาท
สัดส่วนการถือหุ้น	ร้อยละ 25

บริษัท ถนนวงษ์บริการ จำกัด

ประเภทกิจการ	บริการสร้างและซ่อมแซมถนน
ที่ตั้งสำนักงานใหญ่	118/1 ถนนพระราม 6 แขวงสามเสนใน เขตพญาไท กรุงเทพฯ 10400
	โทรศัพท์ +66 2273 6000
	โทรสาร +66 2271 1771
	อีเมล: tw-construction@tipco.co.th
	เว็บไซต์: www.tipco.co.th
จำนวนหุ้นสามัญ	2,500,000 หุ้น
ทุนจดทะเบียน	2,500 ล้านบาท
สัดส่วนการถือหุ้น	ร้อยละ 99.99 ถือหุ้นโดย บริษัท ไทยสเลอรี ซิล จำกัด

ข้อมูลสำคัญอื่น ๆ

ชื่อย่อหลักทรัพย์	TASCO (จดทะเบียนในตลาดหลักทรัพย์แห่งประเทศไทย - SET)
เลขทะเบียนบริษัท	0107535000044
ทุนจดทะเบียน	1,579,343,570 บาท
ทุนเรียกชำระ	1,562,464,570 บาท
จำนวนหุ้นสามัญ	1,562,464,570 หุ้น
เว็บไซต์	www.tipcoasphalt.com

บุคคลอ้างอิง

นายทะเบียนหุ้น	บริษัท ศูนย์รับฝากหลักทรัพย์ (ประเทศไทย) จำกัด ตลาดหลักทรัพย์แห่งประเทศไทย (ข้างสถานทูตจีน) เลขที่ 93 ถนนรัชดาภิเษก แขวงดินแดง เขตดินแดง กรุงเทพฯ 10400 โทรศัพท์ +66 2009 9388 โทรสาร +66 2009 9476
----------------	---

ผู้สอบบัญชี

นายสุภชัย ปัญญาวัฒน์ ผู้สอบบัญชีรับอนุญาตทะเบียนเลขที่ 3930 และ/หรือนางสาวศิริภรณ์ เอื้ออนันต์กุล ผู้สอบบัญชีรับอนุญาต เลขที่ 3844 และ/หรือนางสาวสุพรรณิ ตรียานันท์กุล ผู้สอบบัญชีรับอนุญาต เลขที่ 4498
บริษัท สำนักงาน อีวาย จำกัด
อาคารเลอรัชดา ชั้น 33 193/136-137 ถนนรัชดาภิเษก แขวงคลองเตย เขตคลองเตย กรุงเทพฯ 10110
โทรศัพท์ +66 2264 0777, +66 2661 9190
โทรสาร +66 2264 0789-90, +66 2661 9192

ที่ปรึกษาทางกฎหมาย

นายปรมะ เสาวภา
บริษัท อาร์ แอนด์ ที เอเชีย (ไทยแลนด์) จำกัด
937 อาคารเพชรศิรินทร์ทาวเวอร์ ชั้น 12
Units 12A - 12F ถนนเพลินจิต แขวงลุมพินี เขตปทุมวัน กรุงเทพฯ 10330
โทรศัพท์ +66 2656 1991
โทรสาร +66 2656 0833
นายธวัชชัย จรรย์กรณีย์
สำนักงานทนายความ ช. ชนะสงคราม เลขที่ 52/3 ถนนพระสุเมรุ
กรุงเทพฯ
โทรศัพท์ +66 2282 2955

ที่ปรึกษาหรือผู้จัดการ

ภายใต้สัญญาการจัดการ ไม่มี

ผู้ลงทุนสามารถศึกษาข้อมูลของบริษัทฯ เพิ่มเติมได้จากแบบแสดงรายการข้อมูลประจำปี (แบบ 56-1) ของบริษัทฯ ที่แสดงไว้ใน www.sec.or.th หรือเว็บไซต์ของบริษัทฯ www.tipcoasphalt.com