



ส่วนที่ 1

การประกอบธุรกิจ

1. นโยบายและภาพรวมการประกอบธุรกิจ

บริษัท ทิปปิโกแอสฟัลท์ จำกัด (มหาชน) (“บริษัทฯ”) ได้ก่อตั้งขึ้น ตั้งแต่ ปี 2522 ปัจจุบันบริษัทฯ บริษัทย่อย กิจกรรมร่วมค้า และ บริษัทร่วม (“กลุ่มบริษัทฯ”) เป็นผู้ดำเนินการผลิตและจำหน่ายผลิตภัณฑ์ยางมะตอยสำหรับนำไปใช้ในการก่อสร้างถนน และซ่อมบำรุงผิวการจราจร ทางยกระดับ ผิวทางวิ่งขึ้นลง ของสนามบิน ทั้งในประเทศไทยและภูมิภาคเอเชียแปซิฟิก กลุ่มบริษัทฯ ยังได้ส่งออกผลิตภัณฑ์ไปยังผู้นำเข้าและผู้รับเหมาก่อสร้างและซ่อมบำรุงถนนในทวีปแอฟริกา ออสเตรเลีย และอเมริกาเหนือ

นอกจากนี้บริษัทฯ ยังจำหน่ายผลิตภัณฑ์น้ำมัน (Non Asphalt Products) เช่น Naphtha, Gas Oil, Fuel Oil ที่ได้จากโรงกลั่นยางมะตอยให้แก่ผู้ค้าน้ำมัน และโรงกลั่นในประเทศไทย สิงคโปร์ และมาเลเซีย ในช่วงปลาย ปี 2559 บริษัทฯ ได้เข้าสู่ธุรกิจก่อสร้างและซ่อมบำรุงถนนโดยเข้าซื้อหุ้นสามัญจำนวนร้อยละ 25 จากบริษัทผู้รับเหมาไทยและบริษัทย่อยซึ่งมีความชำนาญพิเศษในการซ่อมบำรุงและสร้างทั้งผิวถนน ทางยกระดับ และผิวทางวิ่งขึ้นลงของสนามบิน

จากความร่วมมือกับบริษัท Colas S.A. ในประเทศฝรั่งเศส ซึ่งเป็นบริษัทชั้นนำของโลกในการก่อสร้างและซ่อมบำรุงโครงสร้างพื้นฐานระบบคมนาคม โดยเป็นผู้ถือหุ้นรายใหญ่รายหนึ่งของบริษัทฯ ทำให้กลุ่มบริษัทฯ สามารถนำเสนอ ผลิตภัณฑ์ยางมะตอยคุณภาพสูง และนวัตกรรมใหม่ ๆ ให้กับลูกค้าได้อย่างต่อเนื่อง

ภาพรวมการประกอบธุรกิจของบริษัท บริษัทย่อย และบริษัทร่วม

บริษัทฯ ก่อตั้งขึ้นเมื่อวันที่ 15 มิถุนายน พ.ศ. 2522 ด้วยทุนจดทะเบียนเริ่มแรก 12 ล้านบาท โดยกลุ่มตระกูล “ทรัพย์สาคร” เพื่อดำเนินธุรกิจผลิตและจำหน่ายยางแอสฟัลต์อิมัลชัน (Asphalt Emulsion) หรือเรียกว่า “ยางมะตอยน้ำ” สำหรับใช้สร้างทางและซ่อมบำรุงผิวทางหลวงและผิวจราจรด้วยกำลังการผลิตเริ่มต้น 60,000 ตันต่อปี ภายใต้ชื่อ “บริษัท ทิปปิโก จำกัด” ต่อมาได้เปลี่ยนชื่อเป็น “บริษัท ทิปปิโกอิมัลชัน จำกัด” และ “บริษัท ทิปปิโกแอสฟัลท์ จำกัด” ตามลำดับ โดยบริษัทฯ เป็นผู้ผลิตยางมะตอยน้ำรายแรกของประเทศไทยที่ได้รับการรับรองระบบคุณภาพ ISO 9001 และผลิตภัณฑ์แอสฟัลท์ทุกชนิดได้รับอนุญาตให้แสดงเครื่องหมายมาตรฐานผลิตภัณฑ์อุตสาหกรรมจากสำนักงานมาตรฐานผลิตภัณฑ์อุตสาหกรรม

บริษัทฯ ได้แปรสภาพเป็นบริษัทมหาชนเมื่อวันที่ 2 กันยายน พ.ศ. 2535 ทะเบียนเลขที่ 0107535000044 (เดิม บมจ.37) โดยเพิ่มทุนจดทะเบียนเป็น 500 ล้านบาท และเปลี่ยนชื่อเป็น “บริษัท ทิปปิโกแอสฟัลท์ จำกัด (มหาชน)”

P. Muz

ในปี 2543 บริษัท โกลาส เอสเอ ซึ่งเป็นผู้ประกอบการก่อสร้างและบำรุงถนนในประเทศฝรั่งเศส เข้ามาร่วมถือหุ้นในสัดส่วนปัจจุบันร้อยละ 31.599 ทำให้บริษัทฯ มีผู้ถือหุ้นหลัก 2 กลุ่ม คือ บริษัท โกลาส เอสเอ และ บริษัท ทีปโก้ฟู้ดส์ จำกัด (มหาชน) ปัจจุบันบริษัทฯ มีการประกอบธุรกิจในกลุ่มผลิตภัณฑ์ยาง มะคอก กลุ่มธุรกิจเรือ และกลุ่มธุรกิจโรงกลั่น

1.1 วิสัยทัศน์ วัตถุประสงค์ เป้าหมาย กลยุทธ์ในการดำเนินงาน

พันธกิจ : เราคือผู้นำในธุรกิจด้านยางมะคอกแบบครบวงจรและผลิตภัณฑ์ปิโตรเลียมที่ได้รับการยอมรับในระดับสากล

วิสัยทัศน์ : มุ่งมั่นสู่การจัดจำหน่ายผลิตภัณฑ์ยางมะคอกและผลิตภัณฑ์ปิโตรเลียมให้ได้ 6 ล้านตัน ใน 5 ทวีปหลัก ภายในปี 2563 และให้ความสำคัญต่อการรับผิดชอบต่อสังคมอย่างยั่งยืน

1.2 การเปลี่ยนแปลงและพัฒนาการที่สำคัญ

มติที่ประชุมวิสามัญผู้ถือหุ้น ครั้งที่ 1/2559 เมื่อวันที่ 5 มกราคม 2559 มีมติดังนี้

- การเพิ่มทุนจดทะเบียนจาก 1,578,735,570 บาท เป็น 1,579,343,570 บาท มูลค่าที่ตราไว้ 1 บาท สำหรับรองรับการใช้สิทธิใบสำคัญแสดงสิทธิของพนักงานตามโครงการค่าตอบแทนพนักงานระยะยาว ESOP-W1 และ ESOP-W2 เนื่องจากการลดหุ้นสามัญจากการรองรับการใช้สิทธิใบสำคัญแสดงสิทธิของพนักงาน ESOP-W1 และ ESOP-W2 เกินไป 101,000 หุ้น ลดเกินไป 507,000 หุ้น ตามลำดับ จึงต้องเพิ่มหุ้นสามัญเพื่อรองรับการใช้สิทธิจำนวน 608,000 หุ้น มูลค่าที่ตราไว้ 1 บาท และแก้ไขหนังสือบริคณห์สนธิ ข้อ 4 ของบริษัทฯ ให้สอดคล้องกับการเพิ่มทุนจดทะเบียน
- ได้อนุมัติการเข้าซื้อหุ้นสามัญร้อยละ 38 ในบริษัท Raycol Asphalt Co., Ltd. (RY) ร้อยละ 99.98 ในบริษัท PT Asphalt Bangun Sarana (ABS) และร้อยละ 100 ในบริษัท Highway Resources Pte Ltd. (HR) บริษัท AD Shipping Pte Ltd. (ADS) และบริษัท Reta Link Pte Ltd. (RTL)
- มติที่ประชุมคณะกรรมการบริษัท ทีปโก้แอสฟัลท์ จำกัด (มหาชน) ครั้งที่ 2/2559 ซึ่งประชุมเมื่อวันที่ 17 กุมภาพันธ์ 2559 อนุมัติแต่งตั้ง นายชายน้อย เผื่อนโกสุม กรรมการอิสระเข้าดำรงตำแหน่งประธานกรรมการบริษัท และนายโก บัน เสงี่ยม กรรมการอิสระเข้าดำรงตำแหน่งรองประธานกรรมการบริษัท แทนประธานกรรมการบริษัทและรองประธานกรรมการบริษัทที่ครบวาระ โดยมีผลตั้งแต่วันที่ 17 กุมภาพันธ์ 2559
- มติที่ประชุมสามัญผู้ถือหุ้นประจำปี ครั้งที่ 1/2559 ในวันจันทร์ที่ 11 เมษายน 2559 อนุมัติการจ่ายเงินปันผลประจำปีให้แก่ผู้ถือหุ้นสำหรับผลการดำเนินงานปี 2558 ในอัตราหุ้นละ 0.40 บาท รวมเป็นเงิน 617.58 ล้านบาท สำหรับรายชื่อผู้ถือหุ้นที่มีสิทธิรับเงินปันผลในวันที่ 3 มีนาคม 2559 และให้รวบรวมรายชื่อ



- ตามมาตรา 225 ของพระราชบัญญัติหลักทรัพย์และตลาดหลักทรัพย์ โดยวิธีปิดสมุดทะเบียนในวันที่ 4 มีนาคม 2559 จ่ายเงินปันผลในวันที่ 29 เมษายน 2559
- นายนิพนธ์ สุทธิชัย กรรมการอิสระ ลาออกจากการเป็นประธานกรรมการตรวจสอบ เมื่อวันที่ 11 เมษายน 2559 คณะกรรมการบริษัทได้แต่งตั้งคุณพิรลลิต์ สุกผลศิริ กรรมการอิสระ ดำรงตำแหน่งประธานกรรมการตรวจสอบแทน
 - ที่ประชุมคณะกรรมการบริษัท ครั้งที่ 5/2559 เมื่อวันที่ 9 สิงหาคม 2559 มติอนุมัติให้จ่ายเงินปันผลระหว่างกาลสำหรับปี 2559 ให้แก่ผู้ถือหุ้นที่ได้กำหนดรายชื่อผู้ถือหุ้นที่มีสิทธิรับเงินปันผลในวันที่ 23 สิงหาคม 2559 และให้รวบรวมรายชื่อตาม ม. 225 ของ พ.ร.บ. หลักทรัพย์ฯ โดยวิธีปิดสมุดทะเบียนในวันที่ 24 สิงหาคม 2559 ในอัตราหุ้นละ 0.30 บาท จำนวน 1,552,561,070 หุ้น คิดเป็นเงินจำนวน 465,768,321 บาท จ่ายเงินปันผลระหว่างกาลในวันที่ 2 กันยายน 2559
 - ที่ประชุมคณะกรรมการบริษัท ครั้งที่ 6/2559 เมื่อวันที่ 7 พฤศจิกายน 2559 ได้มีมติอนุมัติให้เข้าซื้อหุ้นสามัญเพิ่มทุนของบริษัท ไทยสเลอรี ซิล จำกัด จำนวน 1,243,334 หุ้น มูลค่าที่ตราไว้หุ้นละ 100.00 บาท ในราคาหุ้นละ 181.00 บาท (มูลค่ารวม 225,043,454 บาท) คิดเป็นสัดส่วนการถือหุ้นร้อยละ 25 ของบริษัท ไทยสเลอรี ซิล จำกัด
 - มติที่ประชุมสามัญผู้ถือหุ้นครั้งที่ 1/2560 ประชุมเมื่อวันที่ 5 เมษายน 2560 อนุมัติการจ่ายเงินปันผลประจำปีให้แก่ผู้ถือหุ้นสำหรับผลการดำเนินงานปี 2559 ในอัตราหุ้นละ 0.6 บาท รวมเป็นเงิน 932.34 ล้านบาท ในวันที่ 28 เมษายน 2560
 - มติที่ประชุมคณะกรรมการบริษัท ครั้งที่ 3/2560 เมื่อวันที่ 5 เมษายน 2560 อนุมัติ แก่ไขนโยบายการจ่ายปันผล

จาก

บริษัทฯ มีนโยบายการจ่ายเงินปันผลไม่น้อยกว่าร้อยละ 60 ของกำไรสุทธิของงบการเงินเฉพาะกิจการในแต่ละงวดบัญชี ทั้งนี้การจ่ายเงินปันผลดังกล่าว จะขึ้นกับกระแสเงินสด แผนการลงทุน เงื่อนไขและข้อกำหนดในสัญญาต่าง ๆ ที่บริษัทฯ สูกพันอยู่ รวมถึงความจำเป็นและความเหมาะสมในอนาคต

เป็น

บริษัทฯ มีนโยบายการจ่ายเงินปันผลไม่น้อยกว่าร้อยละ 60 ของกำไรสุทธิของงบการเงินรวมในแต่ละงวดบัญชี ทั้งนี้การจ่ายเงินปันผลดังกล่าว จะขึ้นกับกระแสเงินสด แผนการลงทุน เงื่อนไขและข้อกำหนดในสัญญาต่าง ๆ ที่บริษัทฯ สูกพันอยู่ รวมถึงความจำเป็นและความเหมาะสมในอนาคต

มติที่ประชุมคณะกรรมการบริษัท ครั้งที่ 5/2560 เมื่อวันที่ 9 สิงหาคม 2560 มีมติดังนี้

P. Muey



- อนุมัติการจ่ายเงินปันผลระหว่างกาลสำหรับผลประกอบการครึ่งปีแรก 2560 ให้แก่ผู้ถือหุ้นของบริษัทฯ โดยจ่ายจากกำไรสะสม ณ วันที่ 30 มิถุนายน 2560 ในอัตราหุ้นละ 0.3 บาท คิดเป็นเงินจำนวน 468,206,871 บาท จากหุ้นจำนวน 1,560,689,570 หุ้น ในวันที่ 6 กันยายน 2560
- อนุมัติให้ลงทุนจำนวน 1.88 ล้านดอลลาร์สหรัฐ (63.92 ล้านบาท) ในการจัดตั้งบริษัทร่วมทุนใหม่ ชื่อ Tipco Asphalt (Lao) Company Limited กับ บริษัท Seneoudom Company Limited เพื่อผลิตและจัดจำหน่ายผลิตภัณฑ์ยางมะตอยน้ำและยางมะตอยชนิดอื่น ๆ ในสัดส่วนการถือหุ้นร้อยละ 75:25ทุนจดทะเบียนและทุนชำระแล้ว 20,500 ล้านบาท (2.5 ล้านดอลลาร์สหรัฐ)
- อนุมัติการซื้อหุ้นเพิ่มทุนจำนวน 67,000,000 หุ้น คิดเป็น 67,000,000 ล้านดอลลาร์ฮ่องกงของบริษัท TASCOS International (Hong Kong) Ltd. ("TIH") ซึ่งเป็นบริษัทย่อยของบริษัทฯ เพื่อใช้สำหรับการขยายกิจการในอนาคต โดยบริษัทฯ ถือหุ้นในสัดส่วนร้อยละ 100 หลังการเพิ่มทุน ทุนจดทะเบียน 97,966,000 (ดอลลาร์ฮ่องกง) จำนวน 97,966,000 หุ้น
- 10 ตุลาคม 60 บริษัทฯ เพิ่มทุนในบริษัท Pacific Bitumen Shipping Pte.Ltd (PBS) ดำรับเป็นเงินทุนหมุนเวียนเพิ่มเติมสำหรับกิจการ เป็นทุนจดทะเบียน จาก 10,000 ดอลลาร์สหรัฐ เป็น 39,500 ดอลลาร์สหรัฐ ถือหุ้นร้อยละ 100

มติที่ประชุมคณะกรรมการบริษัทฯ ครั้งที่ 1/2561 เมื่อวันที่ 11 มกราคม 2561 มีมติดังนี้

- อนุมัติเปลี่ยนสัญลักษณ์ของบริษัทฯ (Logo) ดังนี้

ปัจจุบัน	ใหม่

- อนุมัติให้ลงทุนจำนวนไม่เกิน 3 ล้านดอลลาร์สหรัฐ (150 ล้านบาท) หรือ 100 ล้านบาท ในการจัดตั้งบริษัทร่วมทุนใหม่ ในสัดส่วนการถือหุ้นร้อยละ 40/40/20 ในประเทศฟิลิปปินส์ระหว่างบริษัทฯ หรือหนึ่งในบริษัทย่อยของบริษัทฯ, บริษัท Phoenix Petroleum Philippines, Inc. และบริษัท Philasphalt Development Corporation



- แต่งตั้งนางสาวลักษณา ทรัพย์สาครเป็นประธานกรรมการบริษัทฯ แทนนายชายน้อย เพื่อนโกสุมและแต่งตั้งนายชายน้อย เพื่อนโกสุมเป็นรองประธานกรรมการบริษัทฯ แทนนายโก บัน เฮ้ง (Mr. Koh Ban Heng) โดยมีวาระ 2 ปี และมีผลตั้งแต่วันที่ 14 กุมภาพันธ์ 2561 ขณะที่นายโก บัน เฮ้ง ยังคงดำรงตำแหน่งเป็นกรรมการอิสระของบริษัทต่อไป
- นาย แจ๊คส์ ลีออสท์ (Mr. Jacques Leost) กรรมการของบริษัทฯ ขอลาออกโดยมีผลตั้งแต่วันที่ 15 กุมภาพันธ์ 2561 เป็นต้นไป
- 22 มีนาคม 2561 ได้เปลี่ยนแปลงที่อยู่สำนักงานใหญ่ตามประกาศกรุงเทพมหานคร เรื่อง เปลี่ยนแปลงพื้นที่แขวงสามเสนใน เป็นแขวงพญาไท ที่อยู่ของบริษัทจึงเป็นดังนี้
บริษัท ทิปปิกอสฟัลท์ จำกัด (มหาชน)
118/1 ถนนพระราม 6 แขวงพญาไท
เขตพญาไท กรุงเทพมหานคร 10400

มติที่ประชุมสามัญผู้ถือหุ้นครั้งที่ 1/2561 ประชุมเมื่อวันที่ 5 เมษายน 2561

- อนุมัติการจ่ายเงินปันผลประจำปีให้แก่ผู้ถือหุ้นสำหรับผลการดำเนินงานปี 2560 ในอัตราหุ้นละ 0.9 บาท รวมเป็นเงิน 1,407.78 ล้านบาท ในวันที่ 25 เมษายน 2561
- อนุมัติการเพิ่มทุนจดทะเบียนจาก 1,579,343,570 บาท เป็น 1,579,883,570 บาท มูลค่าที่ตราไว้ 1 บาทต่อหุ้น โดยเพิ่มหุ้นสามัญจำนวน 540,000 หุ้น สำหรับรองรับการใช้สิทธิใบสำคัญแสดงสิทธิของพนักงานตามโครงการค่าตอบแทนพนักงานระยะยาว ESOP-W3 และแก้ไขหนังสือบริคณห์สนธิข้อ 4 ของบริษัทฯ ให้สอดคล้องกับการเพิ่มทุนจดทะเบียน
- อนุมัติการแก้ไขข้อบังคับของบริษัทฯ ข้อที่ 23 ดังนี้

ในการประชุมคณะกรรมการ ต้องมีกรรมการมาประชุมไม่น้อยกว่าสิบสองคน

- อนุมัติการแก้ไขข้อบังคับของบริษัทฯ ข้อที่ 30 ดังนี้

คณะกรรมการต้องจัดให้มีการประชุมผู้ถือหุ้นเป็นการประชุมสามัญประจำปีภายในสี่เดือนนับแต่วันสิ้นสุดของรอบปีบัญชีของบริษัท

การประชุมผู้ถือหุ้นคราวอื่นนอกจากที่กล่าวแล้ว ให้เรียกว่าการประชุมวิสามัญ

คณะกรรมการจะเรียกประชุมผู้ถือหุ้นเป็นการประชุมวิสามัญเมื่อใดก็ได้สุดแต่จะเห็นสมควร หรือผู้ถือหุ้นคนหนึ่งหรือหลายคนซึ่งมีหุ้นนับรวมกันได้ไม่น้อยกว่าร้อยละสิบ ของจำนวนหุ้นที่จำหน่ายได้ทั้งหมด จะเข้าชื่อกันทำหนังสือขอให้คณะกรรมการเรียกประชุมผู้ถือหุ้นเป็น การประชุมวิสามัญเมื่อใดก็ได้ แต่ต้องระบุเรื่องและเหตุผลในการที่ขอให้เรียกประชุมไว้ให้ชัดเจน ในหนังสือดังกล่าวด้วย

E. Muri

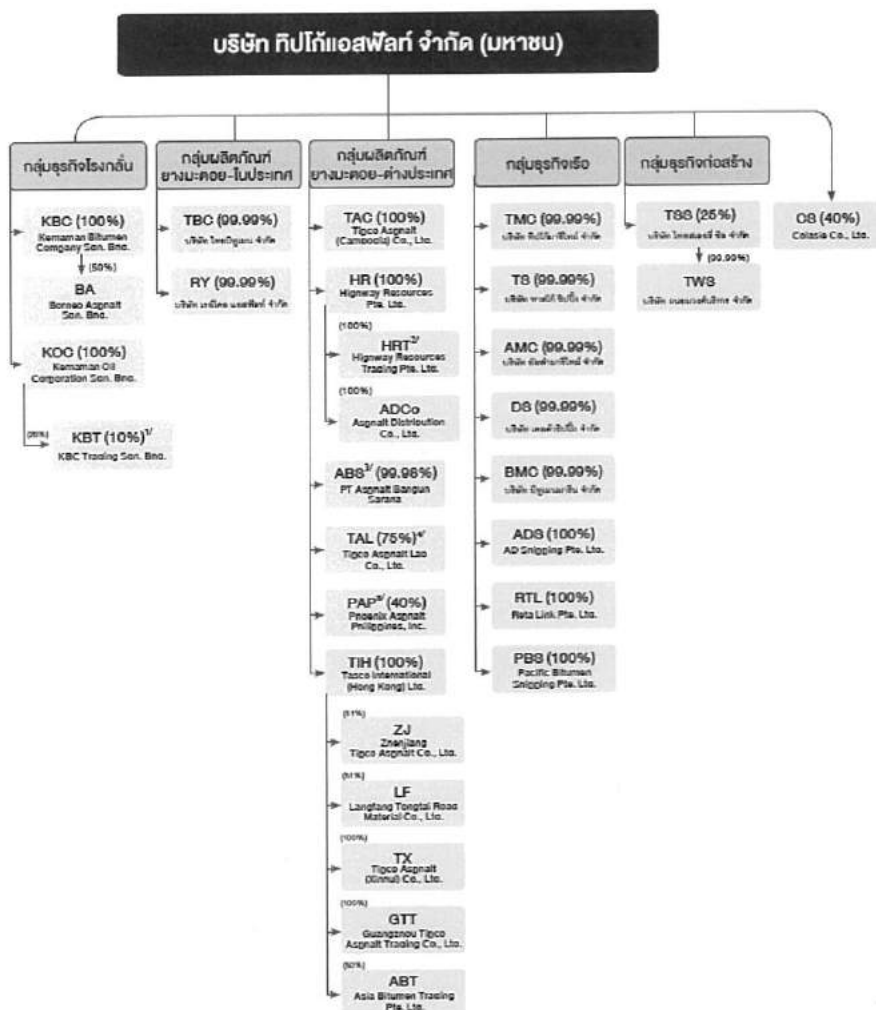
ในกรณีเช่นนี้ คณะกรรมการต้องจัดให้มีการประชุมผู้ถือหุ้นภายในสี่สิบห้าวัน นับแต่วันที่ได้รับหนังสือจากผู้ถือหุ้น

ในกรณีที่คณะกรรมการไม่จัดให้มีการประชุมภายในกำหนดระยะเวลาตามวรรคสาม ผู้ถือหุ้นทั้งหลายซึ่งเข้าชื่อกันหรือผู้ถือหุ้นคนอื่น ๆ รวมกันได้จำนวนหุ้นตามที่บังคับไว้ นั้นจะเรียกประชุมเองก็ได้ ภายในสี่สิบห้าวันนับแต่วันครบกำหนดระยะเวลาตามวรรคหนึ่ง ในกรณีเช่นนี้ ให้อธิว่าเป็นการประชุม ผู้ถือหุ้นที่คณะกรรมการเรียกประชุม โดยบริษัทต้องรับผิดชอบค่าใช้จ่ายอันจำเป็นที่เกิดจากการจัดให้มีการประชุมและอำนวยความสะดวกตามสมควร

ในกรณีที่ปรากฏว่าการประชุมผู้ถือหุ้นที่เป็นการเรียกประชุมเพราะผู้ถือหุ้นตามวรรคสี่ครั้งใด จำนวนผู้ถือหุ้นซึ่งมาร่วมประชุมไม่ครบเป็นองค์ประชุมตามที่กำหนดไว้ในข้อ 33. ผู้ถือหุ้นตามวรรคสี่ต้องร่วมกันรับผิดชอบค่าใช้จ่ายที่เกิดจากการจัดให้มีการประชุมในครั้งนั้นให้แก่บริษัท"

- มติคณะกรรมการบริษัท ครั้งที่ 3/2561 เมื่อวันที่ 11 พฤษภาคม 2561 แต่งตั้งนายเฟรเดริก ซอง ปีแอร์ การ์ด (Mr. Frédéric Jean Pierre Gardes) เป็นกรรมการของบริษัทฯ โดยแทนที่นายจาคส์ ลีออสต์ (Mr. Jacques Leost) ซึ่งลาออกในวันที่ 15 กุมภาพันธ์ 2561 โดยวาระของนายเฟรเดริก ซอง ปีแอร์ การ์ด จะเท่ากับวาระที่เหลือของนายจาคส์ ลีออสต์ (Mr. Jacques Leost) และมีผลตั้งแต่วันที่ 11 พฤษภาคม 2561
- บริษัทได้นำสัญลักษณ์ (Logo) ใช้อย่างเป็นทางการตั้งแต่วันที่ 1 กรกฎาคม 2561
- เข้าทำรายการที่เกี่ยวข้องกัน ระหว่างบริษัทฯ และบริษัท ทีพีไอทาวเวอร์ จำกัด ในการทำสัญญาเช่าพื้นที่อาคารสำนักงานและบริการ อาคารทีพีไอ 118/1 ถนนพระราม 6 แขวงพญาไท เขตพญาไท กรุงเทพมหานคร 10400 พื้นที่รวม 2,807.69 ตารางเมตร และสัญญาการให้บริการเครื่องปรับอากาศและอุปกรณ์อื่น ๆ ในอาคาร โดยสัญญาดังกล่าวจะมีอายุ 3 ปี ตั้งแต่ 1 มกราคม 2562 – 31 ธันวาคม 2564

1.3 โครงสร้างการถือหุ้นของกลุ่มบริษัท



1/ บริษัท KBC Trading Sdn. Bhd. (KBT) ถือหุ้นสามัญร้อยละ 20 โดยบริษัท Kemaman Oil Corporation Sdn. Bhd. (KOC) และร้อยละ 10 โดยบริษัท ทีพีไอแอสฟัลท์ จำกัด (มหาชน)

2/ บริษัท KBC ENERGY PTE. LTD. เป็นบริษัทร่วมถือหุ้น เป็นบริษัท Highway Resources Trading Pte. Ltd. ซึ่งมีมูลค่าหุ้นที่ 17 เมษายน 2561

3/ บริษัท PT Asphalt Bangun Sarana (ABS) ถือหุ้นสามัญร้อยละ 100 โดยบริษัท PT Saranaraya Reka Opta (SRIC) และร้อยละ 49 โดยบริษัท PT Sarana Distribusi Aspal Nusantara (SDAN)

4/ Tipco Asphalt Lao Co., Ltd. ได้ถูกจัดตั้งขึ้นที่ 12 มกราคม 2561

5/ จัดตั้งบริษัท Phoenix Asphalt Philippines, Inc. เมื่อวันที่ 22 มีนาคม 2561



1.4 ความสัมพันธ์กับกลุ่มธุรกิจของผู้ถือหุ้นใหญ่

ผู้ถือหุ้นใหญ่ของบริษัทฯ มี 2 กลุ่ม กลุ่มแรก คือ บริษัท ทีพีไอฟู๊ดส์ จำกัด (มหาชน) และครอบครัวทรัพย์สินสาคร ซึ่งเป็นผู้ก่อตั้งบริษัทฯ และกลุ่มที่สองคือ บริษัท โกลาส ซึ่งเป็นบริษัทชั้นนำของโลกในการก่อสร้าง และซ่อมบำรุงโครงสร้างพื้นฐานของระบบคมนาคมจากประเทศฝรั่งเศส บริษัทโกลาส ได้กลายมาเป็นผู้ถือหุ้นในปี 2543 โดยถือหุ้น จำนวนร้อยละ 22.7 ปัจจุบัน ได้เพิ่มขึ้นเป็นร้อยละ 31.181 โดยรายละเอียดผู้ถือหุ้นรายใหญ่ หน้า 45 จากการที่บริษัทฯ ได้ทำสัญญากับบริษัท โกลาส ในการให้ความช่วยเหลือทางด้านเทคนิค บริษัทฯ ได้รับความช่วยเหลือทางด้านเทคนิคของผลิตภัณฑ์ยางมะคดยอย่างไม่มีขีดจำกัด ซึ่งรวมถึงการเข้าถึงข้อมูลของศูนย์วิจัยและพัฒนาผลิตภัณฑ์ที่ประเทศฝรั่งเศสและสูตรการผลิตของผลิตภัณฑ์พิเศษและเทคนิคการใช้งานต่าง ๆ

2. ลักษณะการประกอบธุรกิจ

โครงสร้างรายได้

ในปี 2560 รายได้ที่ลดลงนั้นสอดคล้องกับราคาน้ำมันดิบที่ลดลง โดยร้อยละ 99.16 ของรายได้ทั้งหมดเป็นรายได้จากผลิตภัณฑ์ยางมะคดย และผลิตภัณฑ์ที่เกี่ยวข้องกับปิโตรเลียม สัดส่วนของปริมาณยางมะคดยในประเทศและต่างประเทศคิดเป็นสัดส่วนร้อยละ 30 และร้อยละ 70 ของยอดขายรวมทั้งหมดตามลำดับ

เมื่อมองภาพรวมงบการเงินรวมของบริษัทฯ เปรียบเทียบระหว่างปี 2559 2560 และ 2561 รายได้ของแต่ละบริษัทฯ สามารถสรุปได้ดังต่อไปนี้

สายผลิตภัณฑ์ / กลุ่มธุรกิจ	สัดส่วน การถือหุ้นของ บริษัทฯ ร้อยละ	2559		2560		2561	
		ล้านบาท	ร้อยละ	ล้านบาท	ร้อยละ	ล้านบาท	ร้อยละ
1. ธุรกิจยางมะกดยและผลิตภัณฑ์ที่เกี่ยวข้องกับปิโตรเลียม							
บริษัท ทีพีไอแอสฟัลท์ จำกัด (มหาชน)	-	16,514.95	67.97	19,729.08	68.40	18,245.57	65.48
บริษัท ไทยนิคม จำกัด	99.99	1,576.98	6.49	1,648.25	5.71	1,432.52	5.14
บริษัท เรย์โกล แอสฟัลท์ จำกัด	99.99	745.38	3.07	912.95	3.17	691.49	2.48
Tipco Asphalt (Cambodia) Co., Ltd.	100.00	420.56	1.73	702.61	2.44	598.02	2.15
KOC และ KBC และบริษัทย่อย	100.00	907.14	3.73	1,308.07	4.53	1,734.63	6.23
TTH และบริษัทย่อย	100.00	1,566.25	6.45	1,002.61	3.48	1,731.42	6.21
Highway Resources Pte Ltd. และบริษัทย่อย	100.00	1,148.78	4.72	1,448.29	5.02	1,535.54	5.51
PT Asphalt Bangun Sarana และบริษัทย่อย	99.98	891.88	3.67	1,357.71	4.71	1,619.41	5.81
Tipco Asphalt Lao Co.,Ltd.	75.00	-	-	-	-	41.06	0.15
รวม		23,771.92	97.83	28,109.57	97.46	27,629.66	99.16



สายผลิตภัณฑ์ / กลุ่มธุรกิจ	สัดส่วน การถือหุ้นของ บริษัทฯ ร้อยละ	2559		2560		2561	
		ล้านบาท	ร้อยละ	ล้านบาท	ร้อยละ	ล้านบาท	ร้อยละ
2. กลุ่มธุรกิจเรือ							
บริษัท ทีพีอีเอ็มวี โทม จำกัด	99.99	68.26	0.28	60.70	0.21	63.02	0.23
บริษัท เกลตส์ชิปปิง จำกัด	99.99	710.76	2.93	458.37	1.59	66.83	0.24
บริษัท อัลฟ่าเอ็มวี โทม จำกัด	99.99	249.90	1.03	238.32	0.82	117.34	0.42
บริษัท ทียูเอ็มเอ็มวี จำกัด	99.99	324.52	1.34	253.35	0.88	239.39	0.86
บริษัท ทาสโก้ ชิปปิง จำกัด	99.99	341.95	1.41	274.56	0.95	294.83	1.06
AD Shipping Pte. Ltd.	100.00	124.34	0.51	96.94	0.33	96.00	0.34
Reta Link Pte. Ltd.	100.00	78.03	0.32	62.62	0.22	66.63	0.24
Pacific Bitumen Shipping Pte. Ltd.	100.00	-	-	51.04	0.18	244.11	0.88
หัก รายการระหว่างกัน		(1,631.91)	(6.72)	(1,345.14)	(4.66)	(1,185.89)	(4.26)
รวม		265.85	1.09	150.76	0.52	2.26	0.01
รายได้จากการขายและบริการ		24,037.77	98.93	28,260.33	97.98	27,631.92	99.17
รายได้อื่นๆ		256.98	1.06	582.13	2.02	232.62	0.83
รวมรายได้ทั้งหมด		24,294.75	100.00	28,842.46	100.00	27,864.54	100.00

หมายเหตุ: ไม่รวมส่วนแบ่งกำไร (ขาดทุน) จากเงินลงทุนในกิจการร่วมค้า และบริษัทร่วม

2.1 ลักษณะผลิตภัณฑ์และบริการของกลุ่มบริษัท

ผลิตภัณฑ์และบริการของกลุ่มบริษัทฯ รวมถึง

2.1.1 ผลิตภัณฑ์ยางมะตอยและปิโตรเลียม

- ยางมะตอยเอชหรือแอสฟัลต์ซีเมนต์ (Asphalt Cement) โรงกลั่นของกลุ่มบริษัทฯ ในประเทศมาเลเซีย กลั่นยางมะตอยเอชจากน้ำมันดิบชนิดหนัก (heavy crude) โดยยางมะตอยเอชนั้นมีสัดส่วนร้อยละ 75 ของผลผลิตทั้งหมดที่กลั่นออกมาจากโรงกลั่น ยางมะตอยเอชนั้นมีหลายเกรด คือ 20/30 40/50 และ 60/70 บริษัทฯ จะจัดซื้อต่างๆ จากโรงกลั่นยางมะตอยทั้งในและต่างประเทศ เพิ่มเติม ในกรณีที่ความต้องการยางมะตอยอยู่ในระดับสูง
- ยางมะตอยน้ำหรือแอสฟัลต์อิมัลชัน (Asphalt Emulsion) เป็นการนำยางมะตอยเอช น้ำ และสารเคมีมาผสมเป็นเนื้อเดียวกัน ทำให้ยางมะตอยน้ำนั้นมีความเป็นมิตรต่อสิ่งแวดล้อมมากยิ่งขึ้นด้วยการลดมลพิษจากการระเหยของน้ำมันใกล้กับบรรยากาศ ยางมะตอยน้ำ อิมัลซิไฟด์แอสฟัลต์ไพรม์ (Emulsified Asphalt Prime) หรือ

P. My



EAP นั้นเป็นสินค้าตัวใหม่ที่ถูกพัฒนาขึ้นเพื่อแทนยางมะตอยน้ำมันหรือคัตแบ็กแอสฟัลต์ (Cutback Asphalt) ซึ่งจะช่วยลดผลกระทบทางสิ่งแวดล้อมจากการก่อสร้างและซ่อมแซมถนน ทั้งนี้กลุ่มบริษัทฯ เป็นผู้ผลิตรายแรกในประเทศไทยที่กรมทางหลวงให้การรับรองผลิตภัณฑ์ ดังกล่าว

- ยางมะตอยน้ำมันหรือคัตแบ็กแอสฟัลต์ (Cutback Asphalt) เป็นการนำยางมะตอยมาผสมกับสารละลายปิโตรเคมี (Petroleum Solvents) ให้เป็นเนื้อเดียวกันซึ่งจะเหมาะกับงานไพรม์โคท (Prime Coat) ปัจจุบันยางมะตอยชนิดนี้ไม่เป็นที่นิยมใช้เพราะต้นทุนสูง และไม่เป็นมิตรกับสิ่งแวดล้อม
- ยางมะตอยชนิดโพลิเมอร์โมดิฟายด์แอสฟัลต์ (Polymer Modified Asphalt Cement) เป็นยางมะตอยเกรดพิเศษซึ่งได้จากการผสมของสารประเภท Polymer กับยางมะตอยเอซีให้เป็นเนื้อเดียวกัน ซึ่งจะทำให้มีคุณสมบัติเหนือกว่ายางมะตอยเอซี เช่น จุดอ่อนตัว (Softening Point) สูงขึ้น การยืดหยุ่นตัว (Elastic Recovery) มากขึ้น ความสามารถในการยึดเกาะตัว (Cohesion) และความแข็งแรง (Toughness and Tenacity) ที่สูงขึ้น คุณสมบัติเหล่านี้ทำให้เกิดแรงเสียดทานที่มากขึ้นบนพื้นผิวทางหลวง ทำให้เมื่อนำมาใช้ทำผิวถนนทางหลวงและผิวทางรันเวย์สนามบิน แล้วยางมะตอย PMA จะทำให้อายุการใช้งานที่ยาวนานกว่าเมื่อเปรียบเทียบกับการใช้ยางมะตอยเอซี นอกจากนี้ บริษัทฯ ยังได้พัฒนาการนำเอน้ำมันยางพาราธรรมชาติเข้มข้นมาผสมเข้าไปในยางมะตอยเอซี หรือที่กรมทางหลวงเรียกชื่ออย่างเป็นทางการว่า ยางแอสฟัลต์ซีเมนต์ปรับปรุงคุณภาพ ด้วยยางพาราธรรมชาติ (Natural Rubber Modified Asphalt Cement) หรือ พาราเอซี (Para AC) ยางมะตอยพาราเอซี เหมาะสำหรับการก่อสร้าง ซ่อมแซมและบูรณะ ผิวทางที่มีปริมาณการจราจรสูง ในปี 2560 กลุ่มบริษัทฯ ประสบความสำเร็จในการพัฒนายางมะตอย Para AC เกรดพิเศษ ที่ประกอบด้วยยางพาราธรรมชาติเข้มข้น ซึ่งสามารถลดกลิ่นและมลภาวะระหว่างการผลิตและระหว่างงานฉาบผิวถนนได้
- โมดิฟายด์แอสฟัลต์อีมัลชัน (Modified Asphalt Emulsion) หรือพาราแอสฟัลต์อีมัลชัน (Natural Rubber Modified Asphalt Emulsion) เป็นเทคโนโลยีการผลิตยางมะตอย น้ำที่ใช้ น้ำยางพาราเข้มข้นมาผสม และนำไปใช้ในงานฉาบผิวทางแบบพาราสลอรี่ซีล (Para Slurry Seal) มีความสามารถในการต้านทานการสึกกร่อน (Skid Resistance) ที่สูงขึ้น ช่วยเพิ่มความปลอดภัยขณะขับขี่มากยิ่งขึ้น รวมทั้งยังสามารถเปิดการจราจรได้อย่างรวดเร็วภายในเวลาเพียง 1 ชั่วโมง ซึ่งเทียบกับการฉาบผิวทางแบบเดิมที่ใช้ยางมะตอยน้ำทั่วไป ที่ต้องใช้เวลาอย่างมากกว่า 4 ชั่วโมง
- ยางมะตอยชนิดผสมสำเร็จ (Premix) เป็นผลิตภัณฑ์สำเร็จรูปผสมเสร็จบรรจุถุง 20 กิโลกรัมและสามารถนำไปใช้งานได้ทันที เป็นการนำหินหรือมวลรวม (Aggregates) ที่มีเกรดพิเศษ กับแอสฟัลต์อีมัลชัน (Asphalt Emulsion) หรือยางมะตอยน้ำที่พัฒนาขึ้นมาโดยเฉพาะเติมสารเคมีเพื่อเพิ่มคุณสมบัติพิเศษช่วยในการยึดเกาะตัว ใช้งานง่าย เหมาะสำหรับนำไปใช้งานในการซ่อมแซมผิวจราจร ซ่อมหลุม หรืองานถนนเล็ก ๆ



- Tipco Joint Sealer และ Tipco Joint Primer เป็นยางมะตอยเอซิฟสมด้วยมวลสารที่มีคุณสมบัติทนต่อสภาวะอากาศที่มีความผันผวนของอุณหภูมิสูง มีความยืดหยุ่นตัวสูงและสามารถในการเกาะติดที่สูงและเหนียวแน่น ใช้สำหรับรอยต่อระหว่างช่วงพื้นผิวหรือถนนคอนกรีต
- น้ำมันก๊าด (Kerosene), Naphtha, Atmospheric Gas Oil (AGO) และ Vacuum Gas Oil (VGO) ซึ่งได้มาจากขั้นตอนการกลั่นจาก โรงกลั่นยางมะตอยที่ประเทศมาเลเซียโดยบริษัทฯ เป็นผู้จัดจำหน่ายให้ลูกค้าในภูมิภาคนี้

2.1.2 บริการของกลุ่มเครื่องจักรในหน้า 17-18

2.2 การตลาดและการแข่งขัน

ตลาดภายในประเทศ

ปริมาณความต้องการยางมะตอยของตลาดภายในประเทศในปี 2561 มีจำนวนทั้งสิ้น 1.15 ล้านตัน โดยแบ่งเป็นแอสฟัลต์ซีเมนต์จำนวน 0.84 ล้านตัน และอีก 0.31 ล้านตันเป็นยางมะตอยน้ำและยางมะตอยชนิดอื่น ๆ อาทิเช่น คัดแบคแอสฟัลต์ โพลีเมอร์โมดิฟายด์แอสฟัลต์และยางมะตอยแอสฟัลต์ซีเมนต์ปรับปรุงคุณภาพด้วยยางพาราธรรมชาติ (Natural Rubber Modified Asphalt Cement) โดยในปี 2561 ความต้องการยางมะตอยลดลงร้อยละ 11 เมื่อเทียบกับปี 2560 อุปสงค์ของยางมะตอยที่ลดลงมีสาเหตุจากการดัดงบประมาณพิเศษจากการเบิกจ่ายงบประมาณภาครัฐในปีที่ผ่านมา

ในฐานะผู้นำด้านการผลิตยางมะตอยในไทย บริษัทฯ ประสบความสำเร็จเป็นอย่างสูงในการสร้างความเชื่อมั่น ให้กับลูกค้า จากคุณภาพสินค้าที่ยอดเยี่ยม การนำเสนอเทคโนโลยีและสินค้าใหม่สู่ตลาด บริการที่ยอดเยี่ยม รวมถึงการส่งมอบสินค้าที่ตรงต่อเวลา และการพัฒนาคุณภาพสินค้าอย่างต่อเนื่อง ทำให้บริษัทฯ สามารถขยายตลาดของผลิตภัณฑ์ที่มีส่วนผสมของน้ำยางพาราได้ ทางบริษัทฯ ขอเน้นว่า นี่เป็นผลิตภัณฑ์ที่ประสบความสำเร็จในการพัฒนาตั้งแต่ปี 2559 และขณะนี้ได้กลายเป็นผลิตภัณฑ์ที่ได้รับความนิยมไว้วางใจจาก กรมทางหลวง และกรมทางหลวงชนบท หน่วยงานส่วนท้องถิ่นและการทางพิเศษแห่งประเทศไทย สำหรับการนำยางมะตอยผสมยางพารามาใช้ในงานก่อสร้าง ซ่อมแซม และบูรณะถนน

โครงการงานก่อสร้างและบูรณะทาง ในปี 2561

มีดังต่อไปนี้

การฉาบผิวทางแบบเทคนิคไมโครเซอเฟสซิ่ง หรือ พาราสเลอรี่ซีล (MICRO-SURFACING TECHNIQUE OR PARA SLURRY SEAL)

- ทางพิเศษศรีรัช
- ทางด่วน สาย 305 (รัชดาภิเษก-รามอินทรา)



- ทางยกระดับดอนเมือง (ดินแดง-บางเขน)

เทคนิคการฉาบผิวทางแบบมีสี (COLORED PARA SLURRY SEAL)

- โครงการพัฒนาและปรับปรุงแหล่งท่องเที่ยวและการกีฬาสำหรับการคลองกักน้ำไฟ อันเนื่องมาจากพระราชดำริ อำเภอเมือง จังหวัดจันทบุรี
- โครงการทางจักรยานขึ้นน้ำตกพลั่ว เทศบาลตำบลพลั่ว อำเภอแหลมสิงห์ จังหวัดจันทบุรี

เทคนิคการเสริมผิวทางด้วยยางมะตอยเกรดพิเศษ (PREMIUM GRADE ASPHALT TECHNIQUE)

- โครงการซ่อมและบูรณะผิวทางขับ ทางวิ่ง สนามบินสุวรรณภูมิ จังหวัดสมุทรปราการ
- โครงการเสริมผิวทางแบบพอร์สแอสฟัลต์คอนกรีต (Porous Asphalt) ของกรมทางหลวงชนบท บนถนนช่วงราชพฤกษ์-กาญจนาภิเษก
- โครงการซ่อมบูรณะผิวทางแบบพอร์สแอสฟัลต์คอนกรีต (Porous Asphalt) ของกรมทางหลวง บนถนนมอเตอร์เวย์ ช่วงบางนา-ชลบุรี
- โครงการบูรณะทางหลวงสายหลักด้วยยางมะตอยโพลิเมอร์โมดิฟายด์แอสฟัลต์ซีเมนต์ (Polymer Modified Asphalt Cement) หรือ PMA ของกรมทางหลวง บนทางหลวงหมายเลข 1 ชัยนาท-นครสวรรค์
- โครงการซ่อมสร้างทางหลวงชนบท ด้วยยางมะตอยผสมยางธรรมชาติ (Natural Rubber Modified Asphalt Cement) หรือ Para AC ของกรมทางหลวงชนบท แยกทางหลวงหมายเลข 2148- บ้านปะคำ อำเภอด่านขุนทด จังหวัดนครราชสีมา
- โครงการบูรณะทางหลวงสายหลักด้วยยางมะตอยแอสฟัลท์ซีเมนต์เกรด 40-50 ของกรมทางหลวง บนทางหลวงหมายเลข 304 มินบุรี-ละโว้

บริษัทฯ มีโรงงานผลิตและคลังเก็บยางมะตอยแอสฟัลท์ซีเมนต์ โพลิเมอร์โมดิฟายด์แอสฟัลท์ ยางมะตอย น้ำที่ตั้งอยู่ในจุดศูนย์กลางของแต่ละภูมิภาค นอกจากนี้ บริษัทฯ ยังเป็นเจ้าของท่าเรือขนส่งอีก 2 แห่งที่สมุทรปราการและสุราษฎร์ธานี ในปี 2561 บริษัทฯ ได้ปรับปรุงท่าเรือขนส่งโดยมีการสร้างเพิ่มปริมาณคลังเก็บสินค้าเพื่อรองรับอุปสงค์ที่เพิ่มขึ้นในอนาคต

การมีโรงงานที่ตั้งกระจายไปทั่วภูมิภาคเช่นนี้ ทำให้กลุ่มบริษัทฯ สามารถส่งสินค้าให้กับลูกค้าได้อย่างสะดวกรวดเร็ว ด้วยรถขนส่งยางมะตอยของกลุ่มบริษัทฯ มากกว่า 300 คัน รวมถึงรถขนส่งยางมะตอยกว่าอีก 100 คันของทางกลุ่มพันธมิตรด้านโลจิสติกส์ของบริษัทฯ ระบบโลจิสติกส์และการจัดส่งสินค้าของบริษัทฯ ได้รับมาตรฐานด้านความปลอดภัยทางถนน Certificate of Road Traffic Safety ISO39001 ในปี 2561 ในขณะที่ทาง

P. My



โรงงานสามารถผลิตและส่งมอบสินค้ายางมะตอยชนิดพิเศษเช่น ยางมะตอย low penetration grade 40/50 ยางมะตอย polymer modified asphalt (PMA) และ PG76 สำหรับงานโครงการในต่างประเทศ โดยสินค้ายางมะตอยชนิดพิเศษเหล่านี้ถูกผลิตขึ้นมาจากข้อกำหนดสำหรับโครงการในต่างประเทศ และถูกใช้ในโครงการพิเศษเช่น โครงการก่อสร้างลานวิ่งและแท็กซี่เวย์สนามบินสุวรรณภูมิ ลานวิ่งสนามบินนานาชาติกัมพูชา รวมถึงโครงการอื่นๆ ในประเทศอินโดนีเซียและเวียดนาม

ในปี 2561 ทางทีมเทคนิคของบริษัทฯ ได้มีการพัฒนาสูตรยางมะตอยใหม่สำหรับสินค้ายางมะตอยพรีเมียมประเภทพร้อมใช้งาน (super premix) ตูตลาด นอกจากนี้ บริษัทฯ ได้มีการปรับปรุงเพิ่มศักยภาพของโรงงานผลิตโดยมีการจัดซื้อเครื่องมือในการทดสอบเช่น DSR testing ทั้งนี้เพื่อให้สอดคล้องกับกฎระเบียบของทางสำนักงานมาตรฐานอุตสาหกรรมและกรมทางหลวง ในด้านคุณภาพ หน่วยงานวิจัยและพัฒนาของบริษัทฯ ที่สมุทรปราการ ได้การรับรองมาตรฐาน Lab Testing Certificate ISO 17025 ในปี 2561 ต่อจากที่ทางโรงงานที่นครราชสีมา (ในฝั่งตะวันออกเฉียงเหนือ) ได้รับการรับรองมาตรฐานในปีที่ผ่านมา

ตลาดต่างประเทศกำลัง

ในปี 2561 ธุรกิจยางมะตอยกำลังในต่างประเทศยังคงทรงตัว ในขณะที่ยอดขายในช่วงไตรมาสแรกของปีเติบโตได้ดี อย่างไรก็ตาม ยอดขายได้ลดลงอย่างมีนัยสำคัญในช่วงไตรมาสสองและสาม สืบเนื่องมาจากการที่ทางผู้ค้าน้ำมันดิบชะลอการส่งน้ำมันดิบประกอบกับเหตุการณ์ไฟไหม้โรงกลั่นที่มาเลเซียในช่วงเดือนกรกฎาคม อย่างไรก็ตาม ยอดขายและราคาขายปรับตัวดีขึ้นในช่วงไตรมาสสามและต้นไตรมาสสี่ของปี แต่ก็ยังต้องมาประสพกับการที่ตลาดปรับตัวลงอีกครั้งเมื่อราคาน้ำมันดิบปรับตัวลดลงในช่วง 2 เดือนสุดท้ายของปี ซึ่งทำให้กลุ่มผู้ซื้อยางมะตอยชะลอการซื้อและรอจนราคายางมะตอยปรับตัวลดลงตามราคาน้ำมันดิบ

ความผันผวนของยอดขายดังกล่าวสามารถรับรู้ได้ในตลาดหลักของบริษัทฯ ขณะที่ยอดส่งออกไปยังประเทศจีนอาจทรงตัว แต่ยอดขายไปยังประเทศอินโดนีเซียลดลงร้อยละ 25 เมื่อเทียบกับปี 2560 สืบเนื่องจากการที่สินค้ายางมะตอยเอชีขาดตลาดในช่วงครึ่งปีแรก อย่างไรก็ตาม ยอดส่งออกไปยังตลาดเวียดนาม ออสเตรเลียและนิวซีแลนด์ปรับตัวเพิ่มขึ้นเทียบกับปี 2560

หากไม่นับตามตลาดส่งออกในแถบอินเดียที่การทำ arbitrage กับยางมะตอยจากแหล่งตะวันออกกลางทำได้ค่อนข้างยาก ยอดขายของบริษัทฯ ในตลาดส่งออกอื่นๆ ยังนับว่าไปได้ดีเป็นปกติในขณะที่ทางบริษัทฯ สามารถจะเข้าไปในตลาดใหม่ๆ ได้สำเร็จ เช่น ฟิลิปปินส์และตลาดแถบแอฟริกาตะวันตก

ตลาดต่างประเทศกำลัง

อุปสงค์ยางมะตอยของตลาดเวียดนามนั้นเติบโตเล็กน้อยประมาณร้อยละ 1 เนื่องมาจากการชะลอการเบิกจ่ายงบประมาณภาครัฐในโครงการสร้างถนนสาธารณะทุกพื้นฐาน อันสืบเนื่องมาจากการปรับเปลี่ยน



โยกย้ายตำแหน่งของข้าราชการระดับสูงในกระทรวงการขนส่ง ประกอบกับการปฏิรูประบบเศรษฐกิจของประเทศ ขณะที่ขีดความสามารถในการจัดเก็บยางมะตอยรวมของประเทศสูงขึ้นในปี 2562 โดยเฉพาะอย่างยิ่งในเขตเวียดนามตอนกลาง ผู้ค้ายางมะตอยกลับต้องเผชิญความท้าทายในเรื่องการปรับขึ้นราคาสินค้าเนื่องจากมีการตัดราคาขายเนื่องมาจากปริมาณสินค้าคงคลังที่ยังมีอยู่ในระดับสูง แม้ว่าภาวะการแข่งขันด้านราคามีความรุนแรง บริษัทย่อย Asphalt Distribution Company Limited (ADCo) ยังคงสามารถรักษาส่วนแบ่งทางตลาดเป็นผู้นำตลาดอันดับสองได้อยู่ โดยเน้นการขาย ระบบการฉาบผิวถนนแบบ high performance pavement solution กับ โครงการสร้างทางด่วนและสนามบินต่างๆ

รัฐบาลประเทศอินโดนีเซียเริ่มต้นดำเนินการตามแผนพัฒนาระบบโครงสร้างพื้นฐานของประเทศในปี 2561 ตลาดยางมะตอยในประเทศอินโดนีเซียต้องเผชิญกับผลกระทบจากราคาขายยางมะตอยที่สูง การปรับตัวลดลงของค่าเงินรูเปียห์

รวมถึงเหตุการณ์ภัยธรรมชาติที่กระทบต่อการจัดสรรงบประมาณรัฐของเกาะสุมาตราและจาวา ในปี 2561 อุปสงค์ยางมะตอยของตลาดอินโดนีเซียลดลงร้อยละ 5 เมื่อเทียบกับปี 2560 อย่างไรก็ตาม บริษัทย่อย PT Asphalt Bangun Sarana (ABS) ยังสามารถเพิ่มยอดขายในปี 2561 โดยเพิ่มในส่วนของผลิตภัณฑ์ยางมะตอยเกรดพิเศษต่างๆ ให้แก่โครงการพิเศษสำคัญ เช่น โครงการสนามบินระหว่างประเทศและทางด่วนต่างๆ ในเขตจาวา

ในปี 2561 อุปสงค์ยางมะตอยในประเทศกัมพูชานั้นปรับตัวลดลงสืบเนื่องมาจากการเลือกตั้งในประเทศตามทีลาดการณ์ อย่างไรก็ตาม Tipco Asphalt (Cambodia) Company Limited (TAC) บริษัทย่อยในประเทศกัมพูชา ยังคงรักษาการเป็นผู้นำในตลาด โดยสามารถจำหน่ายยางมะตอยเพื่อใช้ในการก่อสร้างสนามบินนานาชาติที่เลียมเรียบและถนนในประเทศ

อุปสงค์ยางมะตอยในประเทศจีน 2561 เติบโตน้อยกว่าปี 2560 เนื่องจากนโยบายการจัดการความเสี่ยงหนี้รัฐบาลท้องถิ่น และความพยายามของทางรัฐบาลจีนในการควบคุมมลพิษ ยิ่งไปกว่านั้น สงครามทางการค้าระหว่างสหรัฐฯ และจีนส่งผลกระทบโดยตรงต่อเศรษฐกิจของจีน รวมถึงค่าเงินหยวนที่ปรับตัวอ่อนค่าลง อย่างไรก็ตาม ท่ามกลางความท้าทายต่างๆ เหล่านี้ บริษัทย่อยต่างๆ ในจีน ก็ยังสามารถประกอบธุรกิจและได้ผลการดำเนินงานที่ดีขึ้นได้ ซึ่งเป็นผลมาจากการปรับปรุงการควบคุมคุณภาพผลิตภัณฑ์และการตลาด

นอกจากนี้ ในปี 2561 ทางบริษัทฯ ได้มีการจัดตั้งบริษัทร่วมค้า Phoenix Asphalt Philippines INC ขึ้น โดยการก่อสร้าง bulk import facility จะเริ่มในปี 2562 และมีกำหนดแล้วเสร็จพร้อมใช้งานภายในปี 2563

ธุรกิจโรงกลั่นยางมะตอยและตลาดค้าปลีกยางมะตอยในประเทศมาเลเซีย

โรงกลั่นยางมะตอยซึ่งเป็นบริษัทย่อยในประเทศมาเลเซีย Kemaman Bitumen Company Sdn. Bhd. ("KBC") เป็นโรงกลั่นเดียวในภูมิภาคเอเชียตะวันออกเฉียงใต้ที่ถูกรออกแบบมาเพื่อการกลั่นน้ำมันดิบชนิดหนัก



(heavy crude) เพื่อให้ได้ผลผลิตยางมะตอยคุณภาพ รวมถึง Atmospheric Gas Oil (AGO), Vacuum Gas Oil (VGO) และ Naphtha ในปี 2561 KBC สามารถกลั่นน้ำมันดิบปริมาณ 6.5 ล้านบาร์เรล โดยได้ผลผลิตทั้งที่เป็นยางมะตอยคุณภาพสูง 783,000 ตัน และผลิตภัณฑ์ปิโตรเลียมอื่น ๆ 246,000 ตัน ทั้งนี้ปริมาณการผลิตของ KBC นั้นต่ำกว่าเป้าหมายที่ตั้งไว้สืบเนื่องมาจากปริมาณน้ำมันดิบที่ได้รับจากผู้ผลิตหลักน้อยกว่าที่ควรจะเป็น ในปีนี้เป็นที่น่าภูมิใจว่าโรงกลั่นมีค่าความน่าเชื่อถือ (Plant reliability) อยู่ที่ร้อยละ 99.7 นอกจากนี้ KBC ดำเนินงานตามมาตรฐานสากลที่ได้รับการรับรองทั้ง ISO9001 ISO14001 และ OHSAS180001 ซึ่งทางโรงกลั่นได้รับการต่ออายุการรับรองมาตรฐานเหล่านี้จนถึงเดือน กันยายนปี 2564

โรงกลั่นดำเนินงานโดยยึดหลักของการบริหารความเสี่ยงเป็นสำคัญในทุกขั้นตอนของการทำงาน อย่างไรก็ตาม ในวันที่ 5 กรกฎาคม 2561 ที่ผ่านมา ได้เกิดเหตุการณ์ไฟไหม้ถังเก็บน้ำมันดิบในพื้นที่ Area 10 เหตุการณ์ในครั้งนี้ได้สะท้อนให้เห็นถึงความสำคัญของมาตรฐานความปลอดภัยโดยเฉพาะกับธุรกิจที่ต้องมีการเปิดเครื่องจักรทำงานตลอดเวลาอย่างเช่น โรงกลั่นน้ำมัน จากเหตุการณ์ไฟไหม้ในครั้งนี้ ทำให้ถังเก็บน้ำมันดิบได้รับความเสียหายโดยสิ้นเชิง 2 ถังและอีก 1 ถังได้รับความเสียหายเพียงบางส่วน ในครั้งนั้นหน่วยงานดับเพลิงของทางโรงกลั่นได้ร่วมประสานกับหน่วยงานดับเพลิงของทางการในการควบคุมเพลิงได้อย่างรวดเร็วและสามารถจำกัดขีดความเสียหายจากเพลิงไหม้ครั้งนี้ได้ หลังจากเหตุการณ์นี้ ทางโรงกลั่นได้มีการทบทวนระบบการรับมือกับอัคคีภัยของโรงกลั่น ซึ่งได้มีการวางแผนที่จะเข้ามาเพื่อปรับปรุงระบบการรับมือให้สอดคล้องกับมาตรฐานที่ดีที่สุดและกฎระเบียบของทางการ จากการทบทวนครั้งนี้ โรงกลั่นจะสามารถรับรู้ได้ถึงข้อปรับปรุงรวมถึงข้อเสนอแนะต่าง ๆ เพื่อใช้ในการพัฒนาระบบรับมือกับอัคคีภัยที่ดีขึ้นกว่าเดิม มีความยืดหยุ่น และมีประสิทธิภาพ

อุปสงค์ยางมะตอยในประเทศมาเลเซียนั้นค่อนข้างทรงตัว บริษัท KBC Trading Sdn. Bhd. ซึ่งเป็นบริษัทในกลุ่มบริษัทฯ ที่ทำหน้าที่ขายยางมะตอยในประเทศ มียอดขายยางมะตอยเพิ่มขึ้นร้อยละ 7 และในปี 2559 มีการจัดตั้งบริษัทร่วมค้า Borneo Asphalt Sdn. Bhd. ("BASB") ในรัฐซาราวักซึ่งบริษัท BASB ได้เริ่มการส่งกำลังสินค้ายางมะตอยและจะขยายตลาดไปยังประเทศมาเลเซียฝั่งตะวันออกของเกาะบอร์เนียว ซึ่งแผนงานกล่าวว่าจะแล้วเสร็จพร้อมดำเนินการได้ในช่วงไตรมาสที่ 1 ของปี 2562 และนับเป็นส่วนหนึ่งของทางกลุ่มบริษัทฯ ที่มีการผลักดันเพื่อเพิ่มสัดส่วนทางการตลาดยางมะตอยในแถบมาเลเซียตะวันออก

กลุ่มธุรกิจเรือ

กลุ่มธุรกิจเรือเป็นหน่วยงานหลัก ซึ่งสนับสนุนการเติบโตของกลุ่มบริษัทฯ ด้วยการวางกลยุทธ์ด้านการจัดส่งสินค้าทางเรือที่ชัดเจนเพื่อตอบสนองความต้องการด้านการจัดส่งสินค้าของแผนการกำลัง กำลังอีกต่างประเทศรวมถึงส่วนงานจัดซื้อวัตถุดิบของกลุ่มบริษัทฯ



กลุ่มธุรกิจเรือรับผิดชอบการบริหารและดำเนินงานของเรือบรรทุกยางมะตอยที่ทันสมัย ทั้งหมดจำนวน 9 ลำ รวมขนาดบรรทุก 47,641 เมตริกตัน (DWT) อายุเรือเฉลี่ย 12.9 ปี

ปี 2561 กลุ่มธุรกิจเรือต้องเผชิญกับขาลงของตลาดค่าขนส่งทางเรือ ทั้งนี้สืบเนื่องมาจากจำนวนเรือขนยางมะตอยจากประเทศจีนที่เพิ่มขึ้น ทำให้เพิ่มขีดความสามารถในการขนส่งยางมะตอยถึงร้อยละ 33 (in DWT) ของปริมาณความสามารถในการขนส่งยางมะตอยรวมของโลก ส่งผลให้ค่าขนส่งและอัตราการใช้เรือ (utilization) ปรับตัวลดลงอย่างรุนแรง ดังนั้น ทางบริษัทฯ จึงปรับจำนวนเรือลดลงไปจำนวน 5 ลำ (จาก 14 เหลือ 9 ลำ) ในช่วงครึ่งหลังของปี 2561 ผ่านทาง redeliver เรือเข้าใหม่จำนวน 4 ลำ และขายเรือเก่า Tasco Amom 1 ลำ

บริษัทย่อยรับบริหารจัดการเรือ Titeco Maritime Co Ltd., เป็นบริษัทที่จัดตั้งขึ้นเพื่อบริหารสินทรัพย์กองเรือของบริษัทฯ โดยมีส่วนสำคัญทำให้บริษัทฯ สามารถควบคุมคุณภาพการซ่อมบำรุง และควบคุมค่าใช้จ่ายของกองเรืออย่างมีประสิทธิภาพ บริษัทได้คะแนน OCIMF/VIQ เฉลี่ย 4.68 observation ต่อลำเรือในปี 2561 และคะแนน TMSA (Tanker Management and Self-Assessment) ที่ 1.5 เมื่อรับการตรวจสอบในช่วงไตรมาสที่ 2560 ที่ผ่านมา

นอกจากนี้ กลุ่มธุรกิจเรือมีส่วนสำคัญในการช่วยบริษัทฯ จัดการเรื่องการจัดส่งน้ำมันดิบอย่างยั่งยืน โดยมี การนำเสนอแผนการขนส่งโลจิสติกส์ในช่วงที่มีความเสี่ยงเรื่องการจัดส่งน้ำมันดิบจะจำกัดอันสืบเนื่องมาจากวิกฤตการณ์ในประเทศเวเนซุเอล่า

2.3 การจัดหาผลิตภัณฑ์

วัตถุดิบและแหล่งจัดหาวัตถุดิบ

ยางมะตอยแอสฟัลต์ซีเมนต์ ซึ่งได้จากกระบวนการกลั่นน้ำมันดิบถูกนำมาใช้เป็นวัตถุดิบหลักในการผลิตยางมะตอยน้ำ ยางมะตอยกัตะแบก ยางมะตอยโพลิเมอร์โมดิฟายด์แอสฟัลต์และยางมะตอยแอสฟัลต์ซีเมนต์ปรับปรุงคุณภาพด้วยยางพาราธรรมชาติ (Natural Rubber Modified Asphalt Cement) ปัจจุบันกลุ่มบริษัทฯ ผลิตยางมะตอยแอสฟัลต์ซีเมนต์จากโรงกลั่นในประเทศมาเลเซีย และสั่งซื้อจากโรงกลั่นอื่นๆ ทั้งจากภายในประเทศและภายนอกประเทศ ทั้งนี้เพื่อเป็นการลดความเสี่ยงในด้านการพึ่งพิงแหล่งยางมะตอยจากแหล่งใดแหล่งหนึ่งเพียงแหล่งเดียว ทำให้สามารถควบคุมต้นทุนวัตถุดิบหลักได้

วัตถุดิบการผลิตอื่น ๆ

สารเคมีที่บริษัทฯ ใช้ในการผลิตยางมะตอยน้ำและยางมะตอยโพลิเมอร์โมดิฟายด์แอสฟัลต์นำเข้าจากประเทศต่างๆ คิดเป็นประมาณร้อยละ 10 ของวัตถุดิบทั้งหมดที่ใช้ ส่วนที่เหลือประมาณร้อยละ 90 จะสั่งซื้อจากผู้ผลิตภายในประเทศ นอกจากนี้บริษัทฯ ยังสั่งซื้อน้ำยางพาราที่มีส่วนผสมแอมโมเนียจากแหล่งในประเทศมา



ใช้ในการผลิตยางมะคอย ผสมยางแอสฟัลต์ซีเมนต์ปรับปรุงคุณภาพด้วยยางพาราธรรมชาติ (Natural Rubber Modified Asphalt Cement) ที่เป็นมิตรต่อสิ่งแวดล้อม

สารเคมีที่ใช้ สามารถแบ่งได้เป็น 2 ประเภท ได้แก่

- ตัวทำละลาย (Solvents) เป็นสารเคมีที่ราคาจะแปรผันไปตามระดับราคาน้ำมัน สามารถสั่งซื้อจากผู้ผลิตภายในประเทศได้และไม่มีปัญหาเรื่องสารเคมีขาดตลาด
- Emulsifiers เป็นสารเคมีที่ทางบริษัทฯ ต้องใช้หลายประเภทในการผลิต และสามารถสั่งซื้อจากผู้ผลิตในต่างประเทศโดยผ่านตัวแทนจำหน่าย หรือสั่งซื้อจากแหล่งภายในประเทศ โดยราคาลดลงของวัตถุดิบประเภทเหล่านี้มักจะค่อนข้างคงที่ผลิตภัณฑ์ที่บริษัทฯ เป็นผู้จำหน่าย
- ยางมะคอยแอสฟัลต์ซีเมนต์ที่สั่งซื้อจากทั้งในและต่างประเทศ
- น้ำมันดีเซลหมุนเร็วและน้ำมันเตาที่สั่งซื้อจากโรงกลั่นน้ำมันและผู้ค้าน้ำมัน
- ผลิตภัณฑ์น้ำมันหล่อลื่น ได้แก่ น้ำมันเครื่อง น้ำมันเกียร์ น้ำมันไฮดรอลิก ที่สั่งซื้อจากโรงกลั่นในประเทศเกาหลีใต้และผู้ค้าน้ำมัน

ทางกลุ่มบริษัทฯ ได้ร่วมแนวคิดการตระหนักถึงการประกอบธุรกิจอย่างยั่งยืน (sustainability awareness) เข้าในกระบวนการ จัดซื้อจัดจ้างของทางบริษัทฯ เพื่อเป็นการส่งเสริมแนวทางนี้

ให้ครอบคลุมทั้งห่วงโซ่อุปทานของกลุ่มบริษัทฯ ทั้งนี้ได้มีการกำหนดนโยบายและแนวทางการปฏิบัติงานขึ้นมา โดยมีการกำหนดเกณฑ์การจัดซื้อจัดจ้างที่มุ่งเน้นผลกระทบต่อด้านสิ่งแวดล้อม สิทธิมนุษยชน ความโปร่งใส และการดำเนินงานอย่างเป็นธรรม นอกเหนือไปจากขั้นตอนการจัดซื้อจัดจ้างปกติ

ในการส่งเสริมความตระหนักในเรื่องของการประกอบธุรกิจอย่างยั่งยืนในกลุ่มผู้มีส่วนได้ส่วนเสียนั้น ทางบริษัทฯ ได้มีการจัดตั้งทีมงานซึ่งประกอบด้วยตัวแทนจากหน่วยงานต่างๆ ในบริษัทฯ ดำเนินการไปเยี่ยมกลุ่มตัวแทนจำหน่ายประจำปี เพื่อประเมินการประกอบธุรกิจของตัวแทนจำหน่ายในมิติที่เกี่ยวข้องกับสิ่งแวดล้อม สังคม และ ธรรมชาติ (ESG) ทั้งนี้กลุ่มบริษัทฯ ได้ให้ความสำคัญกับการจัดซื้อจัดจ้างสินค้าและบริการที่เป็น green products เช่น สินค้าที่ช่วยประหยัดพลังงาน เป็นมิตรต่อสิ่งแวดล้อม ขณะที่ยังคงช่วยอุดหนุนซื้อสินค้าจากตัวแทนจำหน่ายในประเทศ

กลุ่มบริษัทฯ มีความมุ่งมั่นในการปรับปรุงพัฒนากระบวนการจัดซื้อจัดจ้างอย่างต่อเนื่อง เพื่อการพัฒนาอย่างยั่งยืน

3. การบริหารความเสี่ยงและปัจจัยความเสี่ยง

การบริหารความเสี่ยง

กลุ่มบริษัททีปโก้เอสทีลท์ ปรับปรุงกรอบการบริหารจัดการความเสี่ยงขององค์กร (Enterprise Risk Management Framework) ให้มีความสมบูรณ์ยิ่งขึ้น โดยยังคงเน้นในด้านการระบุและประเมินความไม่แน่นอนที่เกี่ยวข้องกับกลยุทธ์ (Strategies) และวัตถุประสงค์ในการดำเนินงาน (Business objectives) ของบริษัทฯ ทางกลุ่มบริษัทฯ ได้มีการจัดทำการบริหารความเสี่ยงขององค์กรตามหลักเกณฑ์ของ Committee of Sponsoring Organizations of the Treadway Commission (COSO)-ERM (version ปี 2017) ที่มุ่งเน้นการดำเนินการจัดการความเสี่ยงอย่างมีประสิทธิภาพผ่านการกำกับดูแลและวัฒนธรรมองค์กรที่เกี่ยวข้องกับความเสี่ยง การเชื่อมโยงระหว่างแผนกลยุทธ์และผลการดำเนินงาน การทบทวนความเสี่ยง รวมถึงการสื่อสารอย่างต่อเนื่องและการจัดทำรายงาน นอกจากนี้ทางกลุ่มบริษัทฯ ได้ปรับปรุงเพิ่มขอบข่ายการบริหารจัดการความเสี่ยงขององค์กรโดยครอบคลุมทุกหน่วยงานหลักเริ่มจากทุกสายงานและบริษัทย่อยในประเทศไทย ธุรกิจขนส่งทางเรือ โรงงานยางมะตอย โรงกลั่นยางมะตอยที่ประเทศมาเลเซีย และในอนาคตจะรวมถึงกลุ่มบริษัทย่อยและธุรกิจในด้านต่างประเทศที่ทางกลุ่ม บริษัทฯ เข้าไปถือครองหุ้นในสัดส่วนที่มีนัยสำคัญ (ถือถือหุ้นตั้งแต่ร้อยละ 20 ของจำนวนหุ้นที่มีสิทธิออกเสียงทั้งหมด)

ภายใต้ความดูแลของคณะกรรมการบริษัท (Board of Directors) และคณะกรรมการบริหาร (Executive Committee) คณะกรรมการบริหารความเสี่ยง (Risk Management Committee) ได้ดำเนินงานตามหลักการกำกับดูแลกิจการที่ดี ทั้งนี้นโยบายในการบริหารความเสี่ยงได้ถูกกำหนดขึ้นเพื่อให้แน่ใจว่า ความเสี่ยงหลัก ๆ ของกลุ่มบริษัทฯ ได้รับการระบุโดยพิจารณาจากปัจจัยภายนอกและภายในองค์กร ขณะที่ผู้มีส่วนได้เสียทุกฝ่ายได้ปฏิบัติตามหลักการบริหารความเสี่ยงด้วยความรอบคอบและมีความพร้อมในการรับมือกับทุกสถานการณ์ที่อาจเกิดขึ้นได้

ตั้งแต่ปี 2558 สำนักบริหารความเสี่ยง (Risk Management Office) ได้ถูกจัดตั้งขึ้น โดยคณะกรรมการบริหารความเสี่ยงซึ่งมีวัตถุประสงค์หลักเพื่อกำหนดแนวทางและดำเนินงานติดตามดูแลการบริหารความเสี่ยงขององค์กรอย่างถูกต้องเหมาะสมและเพียงพอในแต่ละหน่วยงานที่เกี่ยวข้อง สำนักบริหารความเสี่ยงมีหน้าที่ประสานงานกับหัวหน้าแผนกของแต่ละหน่วยงานในบริษัทฯ รวมไปถึงเจ้าหน้าที่ผู้ได้รับการแต่งตั้งเป็นผู้ดูแลและประสานงานด้านความเสี่ยง (Risk Champions & Risk Officers) อย่างใกล้ชิด เพื่อให้แน่ใจว่าการบริหารความเสี่ยงและกิจกรรมการควบคุมความเสี่ยงภายใน (internal controls) ได้ดำเนินไปอย่างเป็นระบบและมีประสิทธิภาพ ทั้งนี้ สำนักบริหารความเสี่ยงดำเนินงานภายใต้การกำหนดกรอบการบริหารจัดการความเสี่ยงของ COSO-ERM และมีหน้าที่ติดตามและรายงานผลแก่คณะกรรมการบริหารความเสี่ยง คณะกรรมการบริหาร และ



คณะกรรมการบริษัทนโยบายการบริหารความเสี่ยง (Risk Management Policy) ถูกจัดสร้างขึ้นโดยสอดคล้องกับเป้าหมายกลยุทธ์ของกลุ่มบริษัท และระดับความเสี่ยงที่องค์กรรับได้ (risk appetite) โดยมีการระบุและจัดลำดับความสำคัญ สัญญาณบ่งชี้ความเสี่ยงล่วงหน้า (early warning signals) ผ่านการบ่งชี้ความเสี่ยงประเมินโอกาสและผลกระทบจากความเสี่ยง ตัวชี้ความเสี่ยงหลัก (key risk indicators) การนำแผนการจัดการความเสี่ยงและมาตรการควบคุมภายในมาใช้และการติดตาม รวมถึงการทบทวนความเสี่ยงอย่างสม่ำเสมอ

ปัจจัยความเสี่ยง

ความเสี่ยงทางการเงิน

กลุ่มบริษัทฯ มีความเสี่ยงทางการเงินหลายด้าน ซึ่งรวมทั้งความเสี่ยงด้านสินเชื่อ สภาพคล่อง อัตราแลกเปลี่ยน อัตราดอกเบี้ยและความเสี่ยงจากความผันผวนของราคาน้ำมัน ที่ผ่านมากลุ่มบริษัทฯ ได้นำเครื่องมือทางการเงินหลายประเภทมาประยุกต์ใช้ในการบริหารจัดการความเสี่ยงทางการเงินเหล่านี้ โดยที่มีใช้เพื่อวัตถุประสงค์ในการเก็งกำไรแต่อย่างใด

ฝ่ายการเงินของกลุ่มบริษัทฯ ทำหน้าที่เป็นศูนย์กลางการให้บริการต่างๆ (service center) อาทิ เช่น ให้คำแนะนำเกี่ยวกับการบริหารเงิน (Treasury Advice) การจัดหาแหล่งเงินทุน (Funding) การให้ความช่วยเหลือในด้านบริหารและความเสี่ยง รวมไปถึงการประสานงานกับตลาดการเงินและบริหาร ความเสี่ยงทางการเงินที่เกี่ยวข้องกับผลการดำเนินงานโดยรวมของกลุ่มบริษัทฯ เพื่อให้มั่นใจได้ว่า กลุ่มบริษัทฯ ได้บรรลุวัตถุประสงค์เชิงกลยุทธ์ด้วยการนำตราสารทางการเงินมาใช้ได้ถูกควบคุมอย่างเข้มงวดตามนโยบายที่ได้รับอนุมัติโดยคณะกรรมการของบริษัทฯ ซึ่งได้กำหนดแนวทางการบริหารความเสี่ยงทางการเงิน ซึ่งรวมถึงการประกันความเสี่ยงของราคาสินค้าโภคภัณฑ์ต่าง ๆ (Commodity Hedging) อัตราแลกเปลี่ยน อัตราดอกเบี้ย การปล่อยสินเชื่อ รวมถึงความเสี่ยงทางด้านสภาพคล่อง

ความเสี่ยงทางด้านสินเชื่อ

กลุ่มบริษัทฯ มีการทบทวนนโยบายความเสี่ยงด้านสินเชื่อและประเมินโอกาสที่ความเสี่ยงอาจเกิดขึ้น และติดตามอย่างสม่ำเสมอ ซึ่งรวมถึงการทบทวนและประเมินสินเชื่อกับลูกค้ากลุ่มบริษัทนอกจากนั้นในการอนุมัติเครดิตจะต้องเป็นไปตามขั้นตอนการกำหนดอำนาจอนุมัติวงเงินที่กำหนดโดยคณะกรรมการสินเชื่อ

จากการเบิกจ่ายงบประมาณของรัฐบาลอินโดนีเซียที่ล่าช้าทำให้การเรียกเก็บหนี้จากลูกค้าของบริษัทย่อยที่ประเทศอินโดนีเซียในปี 2561 ทำให้ช้าลง อย่างไรก็ตามหน่วยงานสินเชื่อได้ทราบและตระหนักถึงปัญหานี้และได้เพิ่มความพยายามในการติดตามเรียกเก็บชำระหนี้อย่างต่อเนื่อง

ความเสี่ยงด้านสภาพคล่อง

กลุ่มบริษัทฯ ดำเนินธุรกิจโดยใช้วงเงินสินเชื่อเพื่อการค้าและสินเชื่อหมุนเวียนระยะสั้นที่ไม่มีหลักประกัน ที่มีกับธนาคารไทยและธนาคารต่างชาติที่มีชื่อเสียง เป็นวงเงินรวมกว่า 45,000 ล้านบาท หรือ 1,370 ล้านดอลลาร์สหรัฐฯ ซึ่งเป็นวงเงินที่มากพอสำหรับการจัดซื้อน้ำมันดิบแม้ว่าราคาน้ำมันดิบจะยังทรงตัวในระดับสูงก็ตาม ดังนั้นความเสี่ยงด้านสภาพคล่องของบริษัทฯ จึงอยู่ในระดับต่ำ

ความเสี่ยงจากอัตราแลกเปลี่ยน

กลุ่มบริษัทฯ มีความเสี่ยงด้านอัตราแลกเปลี่ยนเงินตราต่างประเทศซึ่งเกิดขึ้นจากรายรับจากการส่งออกที่เป็นเงินสกุลดอลลาร์สหรัฐฯ ขณะที่มีการจัดซื้อวัตถุดิบในสกุลเงินอื่นๆ อย่างไรก็ตามความเสี่ยงนี้ได้ถูกจัดการไปแล้วบางส่วน เนื่องจากการกู้เงินและรายได้การจากส่งออกอยู่ในเงินสกุลเดียวกัน นอกจากนี้กลุ่มบริษัทฯ ยังมีสัญญาซื้อขายล่วงหน้า สำหรับยอดเงินกู้และต้นทุนที่ทราบจำนวนและอยู่ในรูปของเงินตราสกุลต่างประเทศ ซึ่งทั้งหมดมีอายุน้อยกว่า 6 เดือน

ความเสี่ยงจากอัตราดอกเบี้ย

กลุ่มบริษัทฯ จะพิจารณาเข้าทำสัญญาแลกเปลี่ยนอัตราดอกเบี้ย (Interest Rate Swap) เมื่อมีการกู้เงินระยะยาว อย่างไรก็ตาม ในปัจจุบันทางกลุ่มบริษัทฯ มียอดเงินกู้ระยะยาวในระดับที่น้อยมาก

ความเสี่ยงจากความผันผวนของราคาน้ำมัน

ราคาของผลิตภัณฑ์ปิโตรเลียมได้ปรับตัวในช่วงปีที่ผ่านมาสอดคล้องกับราคาน้ำมันดิบ Brent ที่แกว่งตัวอยู่ในระดับ 50-86 ดอลลาร์สหรัฐฯต่อบาร์เรล นโยบายประกันความเสี่ยงของบริษัทฯ นับได้ว่ามีประสิทธิภาพสามารถช่วยสนับสนุนผลกำไรการดำเนินงานของบริษัทฯ ได้อย่างต่อเนื่องขณะที่สามารถป้องกันความเสี่ยงจากตลาดเหล่านี้ได้ และเพื่อป้องกันความผันผวนของมูลค่าสินค้าทั้งน้ำมันดิบและผลิตภัณฑ์สำเร็จรูป กลุ่มบริษัทฯ ประเมินกลยุทธ์การบริหารความเสี่ยงอย่างรอบคอบสำหรับการนำเข้าน้ำมันดิบในแต่ละลำเรือ 4-Way Collar Option เป็นเครื่องมือการป้องกันความเสี่ยงที่บริษัทฯ เลือกใช้ในกรณีความเสี่ยงต้นทุนของน้ำมันดิบที่ปรับตัวสูงขึ้น ขณะที่ความเสี่ยงของรายได้ของผลิตภัณฑ์ที่ไม่ใช่ยางมะคอยในกรณีขาลงจะป้องกันผ่านเครื่องมือป้องกันความเสี่ยงประเภทอื่น

ความเสี่ยงด้านโรงกลั่น

โรงกลั่น Kemaman bitumen Company Sdn. Bhd. (KBC) ได้ให้ความสำคัญเรื่องการบริหารความเสี่ยงในระดับสูง โดยมีการดำเนินงานอย่างต่อเนื่องครอบคลุมในทุกส่วนงานเหตุการณ์ไฟไหม้พื้นที่ถังเก็บน้ำมันดิบเมื่อวันที่ 10 กรกฎาคมปี 2561 ที่ผ่านมาเป็นตัวอย่างที่สะท้อนให้เห็นถึงความเสี่ยงในการดำเนินงานของโรงกลั่นที่ต้องปฏิบัติงานอย่างต่อเนื่อง ว่าความเสี่ยงเหล่านี้ยังคงอยู่ในระดับที่สูง การดำเนิน การบริหารความเสี่ยงจะเน้นถึงคำนิยามร่วมขององค์กรด้านการปฏิบัติอย่างรอบคอบ (Prudence) โดยความเสี่ยงต่าง ๆ ที่มากขึ้นไปและไม่จำเป็นควรหลีกเลี่ยงโดยสิ้นเชิง และให้ความสำคัญกับการทบทวนความเสี่ยงอย่างสม่ำเสมอ โรงกลั่น KBC ได้ทำการว่าจ้างบริษัทที่ปรึกษาที่มีประสบการณ์ในการศึกษาด้านการจัดการเพลิงไหม้และอัคคีภัยที่โรงกลั่น โดยมีการเปรียบเทียบกับกฎหมายล่าสุดและมาตรฐานการจัดการที่สูงที่สุดในปัจจุบัน การศึกษาในครั้งนี้เมื่อแล้วเสร็จ จะช่วยในการระบุช่องว่างที่ทางโรงกลั่นต้องดำเนินการปรับปรุงรวมถึงมาตรการแก้ไขต่างๆ เพื่อให้ระบบการจัดการอัคคีภัยที่โรงกลั่นมีความทันสมัย ทันเหตุการณ์และเชื่อถือได้ และเช่นเดียวกับช่วงหลายปีที่ผ่านมา โรงกลั่นได้ให้ความสำคัญแก่การบริหารความเสี่ยงโดยยังคงอยู่กับการประเมินทั้งความเสี่ยงที่มีอยู่เดิม (Inherent) รวมถึงความเสี่ยงใหม่ ๆ (Emerging) ที่เกิดขึ้นมาในช่วงเหตุการณ์เพลิงไหม้ที่ถังเก็บน้ำมันดิบ ทางโรงกลั่นยังคงสามารถดำเนินงานได้ ความสามารถในการดำเนินการผลิตโดยมีเสถียรภาพ (Reliability) นับเป็นเครื่องชี้ภาวะการดำเนินงานของโรงกลั่นที่สำคัญมากประการหนึ่ง ซึ่งสะท้อนถึงความสำเร็จในการพยายามบริหารความเสี่ยงของทีมงานด้วย โรงกลั่น KBC สามารถดำเนินการผลิต อย่างมีเสถียรภาพ (Reliability) โดยในปี 2561 KBC มี Reliability อยู่ที่มากกว่าร้อยละ 99.7 สะท้อนถึงความพยายามและความสำเร็จของโรงกลั่น นอกจากนี้ KBC ได้รับการต่ออายุการรับรองระบบมาตรฐานอุตสาหกรรม ISO 9001:2015 และ ISO 14001:2015 และ OHSAS 180001 ต่อเนื่องจนถึงเดือนกันยายนปี 2564 ในขณะเดียวกัน ทีมงานเทคโนโลยีสารสนเทศของโรงกลั่นสามารถลดความเสี่ยงด้าน hardware failure หรือแม้แต่ในกรณีของการเกิดอุบัติเหตุทางธรรมชาติผ่านระบบ disaster recovery system ที่มีการเข้าทดสอบและตรวจสอบระบบเป็นระยะๆ นอกจากนี้ ทีมขายและการตลาดของ KBC ได้มีการพิจารณาถึงประเด็นความเสี่ยงทั้งในเชิงกลยุทธ์และเชิงการดำเนินงาน เพื่อให้แน่ใจว่าธุรกิจจะมั่งคั่งอยู่ในตลาดประเทศมาเลเซียนั้น สามารถดำเนินงานได้อย่างต่อเนื่อง การที่สินค้าบางตัวที่ไม่สามารถผลิตได้จากโรงกลั่น หรือ คู่แข่งที่เป็นบริษัท trading ต่างประเทศ ยังคงเป็นความเสี่ยงด้านการดำเนินงานที่สำคัญ ขณะที่ทางบริษัทฯ ได้มีการวางแผนทางบริหารจัดการความเสี่ยงเหล่านี้แล้ว

ความเสี่ยงด้านการจัดหายางแอสฟัลต์ซีเมนต์

ความผันผวนของราคารายางแอสฟัลต์ซีเมนต์ถือเป็นปัจจัยเสี่ยงที่สำคัญมาก กลุ่มบริษัทฯ ได้พยายามอย่างต่อเนื่องที่จะลดความเสี่ยงด้านนี้โดยการสร้างและรักษาความสัมพันธ์ระยะยาวที่ดีกับทุกโรงกลั่นในทวีปเอเชีย โดยการติดต่ออย่างสม่ำเสมอในปัจจุบันความเสี่ยงด้านการจัดหายางแอสฟัลต์ได้ลดลงเพราะกลุ่มบริษัทฯ



สามารถจัดหายางแอสฟัลต์ซีเมนต์ได้โดยตรงจาก โรงกลั่นยางมะตอยของกลุ่มบริษัทฯ ในประเทศมาเลเซีย ประกอบกับการขยายเครือข่ายพันธมิตร ส่งผลให้กลุ่มบริษัทฯ สามารถจัดซื้อจากแหล่งวัตถุดิบใหม่ ๆ ได้อย่างมีประสิทธิภาพ ในราคาเหมาะสม

ความเสี่ยงด้านธุรกิจขนส่งทางเรือ

กลุ่มบริษัทฯ เป็นทั้งเจ้าของ และบริหารจัดการกองเรือขนส่งยางมะตอยทั้งหมด 9 ลำ กลุ่มบริษัทฯ เรือให้ความสำคัญในเรื่องของคุณภาพบริการขนส่งสินค้าทางเรือ ตามกลยุทธ์ของการขนส่งทางเรือและกิจกรรมกระบวนการขายและจัดซื้อของกลุ่มบริษัทฯ การบริการขนส่งสินค้าทางเรือที่ทันสมัยของกลุ่มบริษัทฯ มีส่วนสำคัญอย่างยิ่งในการสนับสนุนยอดขายในแถบเอเชียแปซิฟิก และออสเตรเลีย ซึ่งสามารถช่วยลดความเสี่ยงที่เกี่ยวข้องกับข้อจำกัดทางการขนส่ง

กลุ่มบริษัทฯ เรือดำเนินงาน โดยมีเป้าหมายเพื่อลดอัตราการเกิดอุบัติเหตุรวมถึงการบาดเจ็บและการรั่วไหลของน้ำมันลงสู่ทะเลให้เป็นศูนย์ นอกจากนี้สินทรัพย์ของกลุ่มบริษัทฯ เรือยังได้รับความคุ้มครองความเสี่ยงจากกลุ่มบริษัทฯ ประกันภัยชั้นหนึ่ง

อย่างไรก็ตาม ความท้าทายที่สำคัญที่สุดในธุรกิจนี้ คือ การขาดแคลนบุคลากรที่ได้ผ่านการฝึกอบรมอย่างดี ซึ่งกลุ่มบริษัทฯ ได้พยายามอย่างต่อเนื่องในการจัดฝึกอบรมและพัฒนาบุคลากรเพื่อให้มีความพร้อมสามารถรับมือกับความท้าทายในอุตสาหกรรมนี้ได้เป็นอย่างดี

ความเสี่ยงของตลาดภายในประเทศ

อุปสงค์ยางมะตอยในประเทศขึ้นอยู่กับงบประมาณและนโยบายของรัฐบาลเป็นสำคัญ ดังนั้น ความมีเสถียรภาพของรัฐบาลจึงมีบทบาทสำคัญกับความต้องการของตลาดยางมะตอย

ในปี 2561 รัฐบาลอนุมัติกรอบวงเงินงบประมาณประจำปีจำนวน 122,400 ล้านบาท สำหรับงานก่อสร้างและซ่อมสร้างถนน งบประมาณอยู่ในระดับสูงในปี 2561 ตามแผนพัฒนาประเทศ 5 ปีที่มุ่งเน้นการปรับปรุงโครงสร้างพื้นฐานและการสร้างเครือข่าย นอกจากนี้งบประมาณในปี 2562 ที่ประกาศในช่วงเดือนสิงหาคม 2561 ได้เริ่มเบิกจ่ายแล้ว ตั้งแต่ไตรมาส 4 ปี 2561

ความเสี่ยงด้านธุรกิจค้าส่งต่างประเทศ

อุปทานของตลาดยางมะตอยได้รับผลกระทบจากภาวะตึงเครียดทางการเมืองในระดับโลก อาทิ เช่น การคว่ำบาตรทางเศรษฐกิจประเทศอิหร่านของสหรัฐอเมริกา ที่ซึ่งไม่เพียงแต่ส่งผลกระทบต่ออุปทานของยางมะตอยในประเทศอิหร่านและในบางประเทศ แต่ยังสร้างแรงกดดันต่อราคายางมะตอยจากอิหร่านที่ซึ่งเปิดโอกาสให้บริษัทบางรายเริ่มเข้ามาหาผลประโยชน์



ความเสี่ยงในการอ่อนค่าเงินหลายสกุลเมื่อเทียบกับเงินดอลลาร์สหรัฐฯ ส่งผลกระทบโดยตรงต่ออำนาจซื้อของกลุ่มลูกค้าในบางประเทศ เช่น อินโดนีเซีย จีน

ในขณะเดียวกัน ความไม่แน่นอนในเรื่องของแนวทางการปรับตัวของโรงกลั่นเพื่อตอบสนองต่อมาตรการ IMO ในปี 2020 ก่อให้เกิดความเสี่ยงไม่เพียงแต่อุปทานขามะตอยในระดับภูมิภาคและธุรกรรมการซื้อขายระหว่างทวีป แต่ยังคงกระทบต่อผลิตภัณฑ์ที่ไม่ใช่ขามะตอย (non-bitumen products) ที่ผลิตได้จากโรงกลั่น KBC อีกด้วย

จากสภาพแวดล้อมตลาดแบบนี้ ความเสี่ยงที่กลุ่มบริษัทฯ ต้องเผชิญในตลาดโลกในปี 2561 คือความเสี่ยงในด้านอุปทานขามะตอยในช่วง 7 เดือนแรกของปี อันเป็นผลจากปริมาณน้ำมันดิบที่ไม่เพียงพอสืบเนื่องจากเหตุการณ์ไฟไหม้ที่โรงกลั่น KBC

อย่างไรก็ตาม ความเสี่ยงดังกล่าวได้รับการจัดการไปแล้วบางส่วนจากนโยบายการกระจายแหล่งวัตถุดิบ รวมถึงความสามารถในการจัดซื้อวัตถุดิบ และสินค้าจากผู้ขาย (suppliers) หลาย ๆ ราย

ความเสี่ยงด้านธุรกิจค้าปลีกต่างประเทศ

กลุ่มบริษัทย่อยฯ ในต่างประเทศได้ให้ความสำคัญด้านความปลอดภัยของพนักงาน กลุ่มผู้รับเหมา และบุคคลที่สามเป็นอันดับต้น โดยธุรกิจของทางกลุ่มฯ ในประเทศเหล่านี้จะครอบคลุมความเสี่ยงด้านอุตสาหกรรม นอกจากนี้ บริษัทย่อยฯ ในประเทศเวียดนาม อินโดนีเซีย กัมพูชา และลาว มีการวางนโยบายด้านความปลอดภัย ซึ่งมีการตรวจสอบและปรับปรุงพัฒนาอยู่ตลอดเวลา แนวทางปฏิบัติที่ดีผล (good practices) จะถูกนำไปปฏิบัติที่หน่วยงาน และบริษัทย่อยต่าง ๆ ในขณะที่กลุ่มผู้รับเหมา และบุคคลที่สาม จะถูกตรวจสอบและต้องปฏิบัติตามกฎระเบียบด้านความปลอดภัย (minimum safety requirements)

ความเสี่ยงด้านเทคโนโลยี สารสนเทศและความปลอดภัยด้านไซเบอร์

การเชื่อมโยงด้านดิจิทัลของระบบงานกลุ่มบริษัทฯ ไม่เพียงแต่เพิ่มความคล่องตัวในการดำเนินงานแต่ยังมีส่วนในการเพิ่มความเสี่ยงของความปลอดภัยด้านไซเบอร์ และระดับความรุนแรง โดยทางส่วนงาน IT ของกลุ่มบริษัทฯ ได้เริ่มพัฒนาระบบการจัดการความเสี่ยงไซเบอร์ (cyber risk management program) เพื่อระบุ ประเมินและจัดการกับความเสี่ยงไซเบอร์ต่าง ๆ อนึ่งทางส่วนงาน IT ได้มีการนำมาตรฐาน ISO27001 มาใช้เพื่อให้แน่ใจว่ามาตรการควบคุมความเสี่ยงภายในมีความถูกต้อง เหมาะสม

ความเสี่ยงด้านความปลอดภัยของข้อมูล

กลุ่มบริษัทฯ ได้มีการแบ่งปันและเก็บรวบรวมข้อมูลระหว่างหลายหน่วยงานในขณะที่ได้มีการพัฒนาร่างนโยบายความปลอดภัยด้านเทคโนโลยีสารสนเทศขึ้นเพื่อให้แน่ใจว่าผู้ใช้งานเทคโนโลยีสารสนเทศภายใน domain ของกลุ่มบริษัทฯ และเครือข่าย ได้ปฏิบัติตามกฎระเบียบและแนวทางอย่างเคร่งครัด นอกจากนี้ จะมีการ

ทบทวนปรับปรุงนโยบายอย่างสม่ำเสมอโดยทีมผู้ตรวจทั้งภายในและภายนอกองค์กรเพื่อพัฒนาและปรับปรุงกระบวนการให้มีประสิทธิภาพมากขึ้น

ความเสี่ยงทางด้านการเข้าถึงข้อมูล

ระบบสารสนเทศของกลุ่มบริษัทฯ จะต้องสามารถรับมือกับภัยอันตรายด้านไซเบอร์ ทั้งจากภายในและภายนอกองค์กร ในการป้องกันความเสี่ยงการเข้าถึงระบบงานโดยมิได้รับอนุญาตทาง IT ได้มีการนำเทคโนโลยีใหม่มาใช้ในการป้องกันขณะที่ช่วยส่งเสริมการพัฒนาระบบ ทั้งนี้ ส่วนงาน IT ได้ให้ความสำคัญกับการจำกัดติดตาม และป้องกัน การรักษาความปลอดภัยของข้อมูล องค์กรรวม ทรัพยากรและระบบของทางกลุ่มบริษัทฯ

การเข้าถึงระบบงาน ERP ได้รับการปรับปรุงจากหน่วยงาน IT และ Business Process Owner (BPO) เพื่อให้แน่ใจว่าบทบาทหน้าที่ของบุคคลนั้น ๆ ถูกต้องเหมาะสมกับความต้องการของหน่วยงานนั้นๆ ในขณะที่การเข้าถึงจะได้รับการคุมเข้มและจัดการ โดยทีม IT ตามนโยบายของกลุ่มบริษัทฯ

ความเสี่ยงด้านความปลอดภัยการดำเนินงาน

การดำเนินงานของกลุ่มบริษัทฯ มีความเกี่ยวเนื่องกับส่วนงานที่ต้องจัดการข้อมูล (information processing facilities) และปฏิบัติงานภายใต้แนวทางการปฏิบัติงาน (work instruction) อย่างไรก็ตาม ยังมีความเสี่ยงในเรื่องของความผิดพลาดในการปฏิบัติงาน (operation failure) เนื่องจากงานมีความสลับซับซ้อนและขั้นตอนที่ต้องการที่มีมากขึ้น

งานจัดการบริการ IT ที่มีประสิทธิภาพสูง (high effective standard) ได้ถูกรวมอยู่ในแผนพัฒนาของทางส่วนงาน IT ซึ่งมุ่งเน้นที่การพัฒนา การจัดการเหตุการณ์ ปัญหา และการเปลี่ยนแปลง กระบวนการนี้จะถูกนำมาใช้กับ application management service project (AMS) ที่ซึ่งจะเข้ามาช่วยสนับสนุนระบบ ERP ในงานประจำวัน หลังจากที่ใช้ระบบ ERP เริ่มมีความเสถียร กระบวนการทำงานต่างๆ จะเริ่มเชื่อมต่อกันอย่างอัตโนมัติ นอกจากนี้ ทางทีม IT ได้ดำเนินการปรับปรุงพัฒนาระบบ ERP อย่างต่อเนื่องและขยายออกไปในส่วนงานอื่นๆ โดยใช้มาตรฐานเดียวกัน

การบริหารความเสี่ยงที่เกี่ยวข้องกับ สิ่งแวดล้อม สังคมและ การกำกับดูแลกิจการที่ดี (ESG)

กลุ่มบริษัทฯ ตระหนักถึงความสำคัญของการบริหารความเสี่ยงเพื่อให้แน่ใจว่าธุรกิจสามารถเติบโตได้อย่างยั่งยืน จากสภาวะแวดล้อมโลกและความเสี่ยงใหม่ๆ ที่เกิดขึ้นอย่างรวดเร็ว มีปัจจัยหลายประการที่สามารถสร้างผลกระทบทั้งทางบวกและทางลบแก่กลุ่มบริษัทฯ ได้ ดังนั้นแนวทางบริหารความเสี่ยงเชิงรุก จึงได้ถูกจัดเป็นหนึ่งในแผนกลยุทธ์หลักขององค์กร (Vision 2020) ที่ครอบคลุมถึงการบริหารความเสี่ยงในทุกประเด็น อาทิ ความเสี่ยงด้าน อาชีวอนามัย ความปลอดภัยสิ่งแวดล้อม เศรษฐกิจ สังคม และการกำกับดูแลกิจการที่ดี



อนึ่ง การบริหารความเสี่ยง ESG ของทางกลุ่มบริษัทฯ มุ่งเน้นที่การระบุปัจจัยความเสี่ยงในการดำเนินงานที่เกี่ยวข้องกับกฎหมายและการปฏิบัติตามกฎหมาย (compliance) เนื่องจากทางกลุ่มบริษัทฯ มีหน้าที่ต้องปฏิบัติตามกฎหมายที่เกี่ยวข้องกับความปลอดภัยและสิ่งแวดล้อม ฯลฯ (ใบอนุญาตดำเนินงาน license to operate) นอกจากนี้ หน่วยงานความปลอดภัยและชีวอนามัยสิ่งแวดล้อม (Security Safety Health & Environment (SSHE Function)) ของแต่ละโรงงาน (หรือ H-SSE ที่โรงงาน หรือ Q-HSE ณ ส่วนงานธุรกิจขนส่งทางเรือ) และเจ้าหน้าที่พัฒนาความยั่งยืน (Sustainable Development Officer) มีหน้าที่รับผิดชอบในการติดตามผลการนำมาตรการควบคุมความเสี่ยงภายในมาใช้ รวมถึงการติดตามกฎระเบียบใหม่ๆ และแนวทางการทบทวนความเสี่ยงเพื่อให้แน่ใจว่าการดำเนินงานของกลุ่มบริษัทฯ มีความสอดคล้องกับกฎหมายฉบับปัจจุบัน โดยมีการตระหนักถึงความสำคัญในเรื่องของอาชีวอนามัย ความปลอดภัย สิ่งแวดล้อม เศรษฐกิจและ ทางด้านสังคม

นอกจากระบบ ERM กลุ่มบริษัทฯ ยังมีการพัฒนาระบบจัดการความเสี่ยงด้านการดำเนินงานที่เกี่ยวข้องกับ อาชีวอนามัยความปลอดภัย สิ่งแวดล้อม (occupational health, safety and environment) ซึ่งถูกนำมาปฏิบัติโดยทุกโรงงาน ระบบจัดการความเสี่ยงนี้มุ่งเน้นที่ความเสี่ยงที่เกิดตามลักษณะของกิจกรรมการทำงานในแต่ละหน่วยงาน โดยการประเมินความเสี่ยงจะสอดคล้องกับมาตรฐานสากลหลายฉบับ เช่น occupational health and safety (ISO45001:2018 standard) และ environment impact assessment (ISO14001:2015 standard) ที่สอดคล้องกับ Integrated Management System (IMS) (ISO9001:2015 standard) การจัดการความเสี่ยงด้านการดำเนินงานที่เกี่ยวข้องกับอาชีวอนามัย ความปลอดภัย สิ่งแวดล้อม (occupational health, safety and environment) ตัวอย่างเช่น กระบวนการขนส่งสินค้าทางทะเล โดยที่ซึ่งทางกลุ่มบริษัทฯ ได้มีการนำระบบ Road Traffic Safety Management System (RTS) (ISO39001:2012 standard) มาประยุกต์ใช้ตั้งแต่ปี 2559 นอกจากนี้ ยังมีตัวอย่างมาตรการควบคุมโดยการติดตั้งระบบกล้องวงจรปิด CCTV & GPS ในรถบรรทุกขบวนรถทุกคันระบบงานซ่อมบำรุงด้วยตนเอง (preventive & autonomous maintenance) หลักสูตรการขับเคลื่อนรถทุกอย่างปลอดภัย และมาตรการการประเมินเส้นทางก่อนการขนส่งในแต่ละครั้ง

4. ทรัพย์สินที่ใช้ในการประกอบธุรกิจ

4.1 สินทรัพย์ถาวรหลักของบริษัทฯและบริษัทย่อย ณ วันที่ 31 ธันวาคม 2561

ประเภททรัพย์สิน	มูลค่าตามบัญชีสุทธิ (ล้านบาท)	กรรมสิทธิ์	ภาระผูกพัน
ที่ดิน ประกอบด้วย :	254.65		
- โรงงานนครราชสีมา (เนื้อที่ 31 ไร่ 71 ตารางวา)	34.70	TPA	ไม่มี
- โรงงานพิษณุโลก (เนื้อที่ 29 ไร่ 14 ตารางวา)	9.43	TPA	ไม่มี
- โรงงานพระประแดง (เนื้อที่ 13 ไร่ 2 งาน 53 ตารางวา)	143.76	TPA	ไม่มี
- โรงงานสุราษฎร์ธานี (เนื้อที่ 48 ไร่ 1 งาน 78.4 ตารางวา)	51.54	TPA	ไม่มี
- โรงงานระยอง (เนื้อที่ 22 ไร่ 2 งาน 38.6 ตารางวา)	15.22	RAYCOL	ไม่มี
ค่าพัฒนาที่ดิน	79.46	เป็นเจ้าของ	ไม่มี
อาคารและสิ่งปลูกสร้าง	324.28	เป็นเจ้าของ	มีบางส่วน ^{1/}
เครื่องจักร เครื่องมือและอุปกรณ์	3,393.29	เป็นเจ้าของ	มีบางส่วน ^{1/}
เครื่องตกแต่งเครื่องใช้สำนักงานและยานพาหนะ	594.85	เป็นเจ้าของ	มีบางส่วน ^{1/}
เรือเดินทะเล	3,095.23	เป็นเจ้าของ	มีบางส่วน ^{1/}
รวม	7,741.76		
ทรัพย์สินระหว่างก่อสร้าง	385.88	เป็นเจ้าของ	มีบางส่วน ^{1/}
รวม ที่ดิน อาคารและอุปกรณ์ (สุทธิ)	8,127.64		

^{1/} สินทรัพย์ถาวรที่มีภาระผูกพันมีมูลค่าตามบัญชีสุทธิเท่ากับ 3,088.43 ล้านบาท และมีวงเงินของภาระหลักประกันจำนวน 3.45 ล้านเหรียญสหรัฐ

**สัญญาดำเนินการอื่น****สัญญาเช่าอาคารสำนักงานใหญ่**

บริษัทฯ และบริษัทย่อยสองแห่งได้ทำสัญญาเช่าอาคารและบริการ ทีปโก้ทาวเวอร์ กับบริษัท ทีปโก้ ทาวเวอร์ จำกัด เพื่อใช้เป็นสำนักงานใหญ่ โดยมีกำหนดระยะเวลาเช่า 3 ปี นับแต่วันที่ 1 มกราคม 2562 ถึง 31 ธันวาคม 2564 ในราคาค่าเช่าและบริการ ตารางเมตรละ 715 บาทต่อเดือน พื้นที่เช่ารวม 3,197.52 ตารางเมตร เป็นเงินรวม 2,286,226.80 บาทต่อเดือน

สัญญาเช่าพื้นที่

- บริษัทฯ ได้ทำสัญญาเช่าพื้นที่บางส่วนของอาคารทีปโก้ทาวเวอร์ กับบริษัท ทีปโก้ ทาวเวอร์ จำกัด เพื่อใช้เก็บเอกสาร พื้นที่ประมาณ 94.24 ตารางเมตร อายุสัญญา 3 ปี นับตั้งแต่วันที่ 1 มกราคม 2562 ถึง 31 ธันวาคม 2564 อัตราค่าเช่า 23,560 บาทต่อเดือน โดยกำหนดชำระค่าเช่าภายในวันที่ 5 ของทุก ๆ เดือน
- บริษัทฯ และบริษัทย่อยอีกหนึ่งแห่งได้ทำสัญญาเช่าพื้นที่โกดังพิชัย เลขที่ 195/3 ถนนอำนวยการ แขวงถนนนครไชยศรี เขตดุสิต กรุงเทพมหานคร กับบริษัท รวมทรัพย์สิน จำกัด เพื่อใช้ในการเก็บเอกสาร รวมพื้นที่ประมาณ 455.27 ตารางเมตร อายุสัญญา 3 ปี นับตั้งแต่วันที่ 1 มกราคม 2562 ถึง 31 ธันวาคม 2564 อัตราค่าเช่า 91,054 บาทต่อเดือน โดยกำหนดชำระค่าเช่าภายในวันที่ 5 ของทุก ๆ เดือน

สินทรัพย์ไม่มีตัวตน

บริษัทฯ และบริษัทย่อยมีสินทรัพย์ไม่มีตัวตน (สุทธิ) ประกอบด้วย

	จำนวนเงิน (พันบาท)	หมายเหตุ
ค่าซอฟต์แวร์คอมพิวเตอร์	93,990	นโยบายตัดจำหน่ายโดยใช้เกณฑ์เส้นตรงด้วยระยะเวลา 5 ปี
สิทธิการเช่า	318,526	<ul style="list-style-type: none"> - บริษัทฯ ได้เข้าทำสัญญาเช่าที่ดินในประเทศจีน ซึ่งสัญญาเช่าดังกล่าวมีระยะเวลา 30 ปี ซึ่งจะสิ้นสุดในปี 2574 และได้จ่ายค่าเช่าล่วงหน้าเป็นจำนวนเงินรวม 1.4 ล้านเร็นมินบิ - บริษัทย่อยสามแห่งในประเทศจีน ได้เข้าทำสัญญาเช่าที่ดินเป็น



	จำนวนเงิน (พันบาท)	หมายเหตุ
		<p>ระยะเวลา 30 ปี 50 ปี และ 45 ปี ซึ่งจะสิ้นสุดในปี 2572 และ 2593 และ 2598 ตามลำดับ และได้จ่ายค่าเช่าล่วงหน้าเป็นจำนวนเงินรวม 15.1 ล้านเรนมินบิ</p> <ul style="list-style-type: none"> - บริษัทย่อยแห่งหนึ่งในประเทศมาเลเซีย ได้เข้าทำสัญญาเช่าที่ดินสองแห่งเป็นระยะเวลา 50 ปี ซึ่งจะสิ้นสุดในปี 2598 และ 2606 ตามลำดับ และได้จ่ายค่าเช่าล่วงหน้าเป็นจำนวนเงินรวม 30.8 ล้านริงกิต - บริษัทย่อยแห่งหนึ่งในประเทศเวียดนามได้เข้าทำสัญญาเช่าที่ดินแห่งหนึ่งเป็นระยะเวลา 20 ปี ซึ่งจะสิ้นสุดในปี 2575 และได้จ่ายค่าเช่าล่วงหน้าเป็นจำนวนเงินรวม 36,257 ล้านเวียดนามดอง

สิทธิประโยชน์ทางภาษีสำหรับกิจการพาณิชย์

บริษัทย่อยสองแห่งคือ บริษัท เกลต้า ซิปปิง จำกัด และบริษัท บิพูเมน มาริน จำกัด ได้รับสิทธิประโยชน์ทางด้านภาษีหัก ณ ที่จ่าย ตามคำสั่งกรมสรรพากรที่ ป. 110/2545 เนื่องจากเป็นผู้ประกอบกิจการให้บริการบริหารจัดการขนส่งสินค้าระหว่างประเทศโดยเรือเดินทะเล โดยหักภาษี ณ ที่จ่ายสำหรับรายได้จากการขนส่งในอัตราร้อยละ 1 ของรายได้ นอกจากนั้นบริษัทย่อยดังกล่าวยังได้รับยกเว้นภาษีเงินได้สำหรับรายได้จากการขนส่งสินค้าทางทะเลระหว่างประเทศตามประกาศอธิบดีกรมสรรพากรเกี่ยวกับภาษีเงินได้ฉบับที่ 72

5. ข้อพิพาททางกฎหมาย

บริษัทฯ ไม่มีข้อพิพาททางกฎหมายที่มีผลกระทบเชิงลบต่อกลุ่มบริษัทฯ ที่มีจำนวนสูงกว่าร้อยละ 5 ของส่วนของผู้ถือหุ้น ณ 31 ธันวาคม 2561



6. ข้อมูลทั่วไปและข้อมูลสำคัญอื่น

6.1 ข้อมูลบริษัท

ที่ตั้งสำนักงานใหญ่

อาคารทิปโก้ เลขที่ 118/1 ถนนพระราม 6 แขวงพญาไท เขตพญาไท
กรุงเทพมหานคร 10400

โทรศัพท์ +66 2273 6000
โทรสาร +66 2271 3363
อีเมล: info@tipcoasphalt.com
เว็บไซต์: www.tipcoasphalt.com

ที่ตั้งโรงงาน

โรงงานผลิตในประเทศของกลุ่มบริษัท ทิปปิแอสฟัลท์มีดังนี้:

โรงงานนครราชสีมา

เลขที่ 259 ซอย รพช. 12032 ถนนมิตรภาพ ตำบลนากลาง อำเภอสูงเนิน
จังหวัดนครราชสีมา 30380

โทรศัพท์ +66 4433 5495-9, +66 2273 6000 ต่อ 3
โทรสาร +66 4433 5499, +66 4433 5050

โรงงานพิษณุโลก

เลขที่ 271 หมู่ที่ 15 บ้านวังกุ่ม อำเภอบางระกำ จังหวัดพิษณุโลก 65140

โทรศัพท์ +66 5537 1581-3, +66 5537 1461-2
โทรสาร +66 5537 1461-2 ต่อ 6360

โรงงานท่าทอง

(บริษัทย่อย) เลขที่ 123 หมู่ที่ 3 ถนนสุราษฎร์ธานี-กาญจนดิษฐ์ ตำบลบางกุ้ง อำเภอเมือง
จังหวัดสุราษฎร์ธานี 84000

โทรศัพท์ +66 7795 3030
โทรสาร +66 7792 2575

โรงงานระยอง

(บริษัทย่อย) เลขที่ 93 หมู่ที่ 5 ตำบลมะขามคู่ กิ่งอำเภอนิคมพัฒนา จังหวัดระยอง 21180

โทรศัพท์ +66 3889 3641-5
โทรสาร +66 3889 3640



คลังน้ำมันและคลังยางมะตอย

บริษัทฯ มีคลังจำหน่ายยางมะตอยและคลังน้ำมันในประเทศดังนี้

โรงงานพระประแดง

เลขที่ 61 หมู่ที่ 5 ถนนสุขสวัสดิ์ ตำบลบางจาก อำเภอพระประแดง
จังหวัดสมุทรปราการ 10130

โทรศัพท์ +66 2463 0169-70, +66 2817 5111-4

โทรสาร +66 2817 5117

โรงงานท่าทอง

(บริษัทย่อย) เลขที่ 123 หมู่ที่ 3 ถนนสุราษฎร์ธานี-กาญจนดิษฐ์ ตำบลบางกุ้ง อำเภอมือง
จังหวัดสุราษฎร์ธานี 84000

โทรศัพท์ +66 7795 3030

โทรสาร +66 7792 2575

บริษัทย่อยในประเทศ

บริษัท ไทยปิเปต์ จำกัด

ประเภทกิจการ ผลิตภัณฑ์และจำหน่ายยางมะตอย

ที่ตั้งสำนักงานใหญ่ 118/1 ถนนพระราม 6 แขวงพญาไท เขตพญาไท กรุงเทพฯ 10400

โทรศัพท์ +66 2273 6000

โทรสาร +66 2273 6030

ที่ตั้งโรงงานท่าทอง 123 หมู่ที่ 3 ถนนสุราษฎร์ธานี-กาญจนดิษฐ์ ตำบลบางกุ้ง อำเภอมือง
จังหวัดสุราษฎร์ธานี 84000

โทรศัพท์ +66 7795 3030

โทรสาร +66 7792 2575

จำนวนหุ้นสามัญ 3,750,000 หุ้น

ทุนจดทะเบียน 375 ล้านบาท

สัดส่วนการถือหุ้น ร้อยละ 99.99

**บริษัท เรย์โกล แอสฟัลท์ จำกัด**

ประเภทกิจการ	ผลิตและจำหน่ายยางมะตอย
ที่ตั้งโรงงาน	93 หมู่ 5 ตำบลมะขามคู่ ถึงอำเภอนิคมพัฒนา จังหวัดระยอง 21180
โทรศัพท์	+66 3889 3641-5
โทรสาร	+66 3889 3640
จำนวนหุ้นสามัญ	11,100,000 หุ้น
ทุนจดทะเบียน	111 ล้านบาท
สัดส่วนการถือหุ้น	ร้อยละ 99.99

บริษัท นิทุเมน มารีน จำกัด

ประเภทกิจการ	เรือขนส่งและขนถ่ายสินค้า
ที่ตั้งสำนักงานใหญ่	118/1 ถนนพระราม 6 แขวงพญาไท เขตพญาไท กรุงเทพฯ 10400
โทรศัพท์	+66 2273 6000 ต่อ 6774
โทรสาร	+66 2271 3370
จำนวนหุ้นสามัญ	1,500,000 หุ้น
ทุนจดทะเบียน	150 ล้านบาท
สัดส่วนการถือหุ้น	ร้อยละ 99.99

บริษัท เดลด้า ชิปปิง จำกัด

ประเภทกิจการ	เรือขนส่งและขนถ่ายสินค้า
ที่ตั้งสำนักงานใหญ่	118/1 ถนนพระราม 6 แขวงพญาไท เขตพญาไท กรุงเทพฯ 10400
โทรศัพท์	+66 2273 6000 ต่อ 6774
โทรสาร	+66 2271 3370
จำนวนหุ้นสามัญ	800,000 หุ้น
ทุนจดทะเบียน	80 ล้านบาท
สัดส่วนการถือหุ้น	ร้อยละ 99.99

บริษัท อัลฟ่า มาริไทม์ จำกัด

ประเภทกิจการ	เรือขนส่งและขนถ่ายสินค้า
ที่ตั้งสำนักงานใหญ่	118/1 ถนนพระราม 6 แขวงพญาไท เขตพญาไท กรุงเทพฯ 10400
โทรศัพท์	+66 2273 6000 ต่อ 6774



โทรศัพท์	+66 2271 3370
จำนวนหุ้นสามัญ	1,430,000 หุ้น
ทุนจดทะเบียน	143 ล้านบาท
สัดส่วนการถือหุ้น	ร้อยละ 99.99

บริษัท ทิปโกมาร์ท จำกัด

ประเภทกิจการ	บริหารเรือและจัดการแทนเจ้าของเรือ
ที่ตั้งสำนักงานใหญ่	118/1 ถนนพระราม 6 แขวงพญาไท เขตพญาไท กรุงเทพฯ 10400
โทรศัพท์	+66 2273 6000 ต่อ 6774
โทรศัพท์	+66 2271 3370
จำนวนหุ้นสามัญ	20,000 หุ้น
ทุนจดทะเบียน	2 ล้านบาท
สัดส่วนการถือหุ้น	ร้อยละ 99.99

บริษัท ทาสโก้ ซิปปิง จำกัด

ประเภทกิจการ	เรือขนส่งและขนถ่ายสินค้า
ที่ตั้งสำนักงานใหญ่	118/1 ถนนพระราม 6 แขวงพญาไท เขตพญาไท กรุงเทพฯ 10400
โทรศัพท์	+66 2273 6000 ต่อ 6774
โทรศัพท์	+66 2271 3370
จำนวนหุ้นสามัญ	2,900,000 หุ้น
ทุนจดทะเบียน	290 ล้านบาท
สัดส่วนการถือหุ้น	ร้อยละ 99.99

บริษัท ย่อยในต่างประเทศ**Kemaman Bitumen Company Sdn. Bhd.**

ประเภทกิจการ	โรงกลั่นยางมะตอย และจัดจำหน่ายผลิตภัณฑ์และปิโตรเลียม ในประเทศมาเลเซีย
ที่ตั้งสำนักงาน	A-06-3A, Empire Tower, Empire Subang Jalan SS 16/1, SS16 47500 Subang Jaya Selangor, Malaysia
โทรศัพท์	+603 5635 0998
โทรศัพท์	+603 5635 0993



อีเมล:	info@kbc.com.my
เว็บไซต์:	www.kbc.com.my
ที่ตั้งโรงงาน	Plot PT 7195, Telok Kalong Industrial Area 24000 Kemaman Terengganu, Malaysia
จำนวนหุ้นสามัญ	316,111,823 (Class A จำนวน 263,311,823 หุ้น ราคาพาร์ 1.00 ริงกิตมาเลเซียต่อหุ้น และ Class B จำนวน 52,800,000 หุ้น ราคาพาร์ 0.80 ริงกิตมาเลเซียต่อหุ้น)
ทุนจดทะเบียน	500 ล้านริงกิตมาเลเซีย
ทุนเรียกชำระแล้ว	305.5 ล้านริงกิตมาเลเซีย
สัดส่วนการถือหุ้น	ร้อยละ 100

Kemaman Oil Corporation Sdn. Bhd.

ประเภทกิจการ	กิจการลงทุนในโรงกลั่นขางมะตอยและจัดจำหน่ายผลิตภัณฑ์และปิโตรเลียมในประเทศมาเลเซีย
ที่ตั้งสำนักงาน	A-06-3A, Empire Tower, Empire Subang Jalan SS16/1, SS16 47500 Subang Jaya Selangor, Malaysia
จำนวนหุ้นสามัญ	151,964,513 หุ้น
ทุนจดทะเบียน	255.7 ล้านริงกิตมาเลเซีย
ทุนเรียกชำระแล้ว	151.9 ล้านริงกิตมาเลเซีย
สัดส่วนการถือหุ้น	ร้อยละ 100

HIGHWAY RESOURCES TRADING PTE LTD.

ประเภทกิจการ	ธุรกิจ Trading น้ำมันดิบและผลิตภัณฑ์ปิโตรเลียม
ที่ตั้งสำนักงาน	80, Raffles Place #25-01, UOB Plaza, Singapore 048624
โทรศัพท์	+65 6238 3000
โทรสาร	+65 6438 4184
จำนวนหุ้นสามัญ	48,800 หุ้น
ทุนจดทะเบียน	48,800 เหรียญสหรัฐอเมริกา
ทุนชำระแล้ว	48,800 เหรียญสหรัฐอเมริกา
สัดส่วนการถือหุ้น	ร้อยละ 100 โดย Highway Resources Pte. Ltd.

TASCO International (Hong Kong) Ltd.

ประเภทกิจการ	กิจการลงทุน
ที่ตั้งสำนักงาน	Room 1103-12, 11th Floor, Nan Fung Tower, 88 Connaught Road Central,



Hong Kong.

ทุนจดทะเบียน 97.966 ล้านเหรียญฮ่องกง
สัดส่วนการถือหุ้น ร้อยละ 100

Zhenjiang Tipco Asphalt Co., Ltd.

ประเภทกิจการ ผู้ผลิตและจัดจำหน่ายผลิตภัณฑ์ยางมะตอย
ที่ตั้งสำนักงาน 10 Dongfang Dagang, Zhenjiang, Jiangsu, China
ทุนจดทะเบียน 20 ล้านเรมินบิ
สัดส่วนการถือหุ้น ร้อยละ 51 โดย TASCOS International (Hong Kong) Ltd.
Langfang Tongtai Road Material Co., Ltd.
ประเภทกิจการ ผู้ผลิตและจัดจำหน่ายผลิตภัณฑ์ยางมะตอย
ที่ตั้งสำนักงาน No.56, Quanxing Road, Langfang Economic Technology Development Zone,
Hebei Province, P.R.China 065001
ทุนจดทะเบียน 2.1 ล้านเหรียญสหรัฐอเมริกา
สัดส่วนการถือหุ้น ร้อยละ 51 โดย TASCOS International (Hong Kong) Ltd.

Tipco Asphalt (Xinhui) Co., Ltd.

ประเภทกิจการ ผู้ผลิตและจัดจำหน่ายผลิตภัณฑ์ยางมะตอย
ที่ตั้งสำนักงาน 23-11, Central Zone, Jinguzhou Economic Development Experimental Zone,
Xinhui, Guangdong, P.R.China 529100
ทุนจดทะเบียน 30 ล้านเรมินบิ
สัดส่วนการถือหุ้น ร้อยละ 100 โดย TASCOS International (Hong Kong) Ltd.

Guangzhou Tipco Asphalt Trading Co., Ltd.

ประเภทกิจการ ผู้ดำเนินธุรกิจด้านการค้าผลิตภัณฑ์ยางมะตอยและสัญญาซื้อขายยางมะตอย
ล่วงหน้าใน Shanghai Bitumen Exchange
ที่ตั้งสำนักงาน 2309, 23/F Yian Plaza, 33 Jianshe 6 Road, Guangzhou, Guangdong Province, 510060
China
ทุนจดทะเบียน 6,000,000 เรมินบิ
สัดส่วนการถือหุ้น ร้อยละ 100 โดย TASCOS International (Hong Kong) Ltd.



Tipco Asphalt (Cambodia) Co., Ltd.

ประเภทกิจการ ผลิตและจัดจำหน่ายผลิตภัณฑ์ยางมะตอย
ที่ตั้งสำนักงาน No. 51, St. 350, Sangkat Boeung Keng Kang III, Khan Chamkamon,
Phnom Penh, Cambodia
โทรศัพท์ +855 2399 7991
โทรสาร +855 2399 7992
อีเมล: info@tipcoasphalt.com.kh
ทุนจดทะเบียน 20 ล้านบาท
สัดส่วนการถือหุ้น ร้อยละ 100

Tipco Asphalt Lao Co., Ltd.

ประเภทกิจการ ผลิตและจัดจำหน่ายผลิตภัณฑ์ยางมะตอย
ที่ตั้งสำนักงาน No.404, Unit 28, Ban Phonphanao, Xaysettha district, Vientiane capital, P.O.Box
3039, Lao PDR
โทรศัพท์ +856 21 452699
โทรสาร +856 21 452699
จำนวนหุ้นสามัญ 2,500,000 หุ้น
ทุนจดทะเบียน 26,675,000,000 กีบลา
สัดส่วนการถือหุ้น ร้อยละ 75

PT Asphalt Bangun Sarana

ประเภทกิจการ จำหน่ายผลิตภัณฑ์ยางมะตอยให้แก่ผู้สร้างถนนในประเทศอินโดนีเซีย
ที่ตั้งสำนักงาน Head Office Gedung Graha Pratama, 19th Floor,
Jl. Mt. Haryono Kav. 15, Jakarta 12810, Indonesia
โทรศัพท์ +62-2 1837 09516
โทรสาร +62-2 1837 09517
อีเมล: absjakarta@pt-abs.co.id
เว็บไซต์: www.pt-abs.co.id/
ทุนจดทะเบียน 58,450,080,000 อินโดนีเซียรูเปียห์
สัดส่วนการถือหุ้น ร้อยละ 99.98



PT Saranaraya Reka Cipta

ประเภทกิจการ	จำหน่ายผลิตภัณฑ์ยางมะตอย PMB, และ ยางอิ้มลัน ให้แก่ผู้รับเหมาในอินโดนีเซีย
ที่ตั้งสำนักงาน	Gedung Graha Pratama, 19th Floor, Jl. Mt. Haryono Kav. 15, Jakarta 12810, Indonesia
โทรศัพท์	+62 2 1837 09516
โทรสาร	+62 2 1837 09517
ทุนจดทะเบียน	10,476,600,000 อินโดนีเซียรูเปียห์
สัดส่วนการถือหุ้น	ร้อยละ 99.98 โดย PT Asphalt Bangun Sarana

Highway Resource Pte. Ltd.

ประเภทกิจการ	กิจการลงทุน ในประเทศสิงคโปร์ และเวียดนาม
ที่ตั้งสำนักงาน	7 Temasek Boulevard, Suntec Tower One #20-01, Singapore 038987
โทรศัพท์	+65 62249808
โทรสาร	+65 62249228
ทุนจดทะเบียน	4,780,000 เหรียญสิงคโปร์
สัดส่วนการถือหุ้น	ร้อยละ 100

Asphalt Distribution Co., Ltd.

ประเภทกิจการ	จัดจำหน่ายผลิตภัณฑ์ยางมะตอยในเวียดนาม
ที่ตั้งสำนักงาน	12 th floor, Center building, No. 1 Nguyen Huy Tuong, Thanh Xuan Trung ward, Thanh Xuan district, Hanoi city
โทรศัพท์	+84 243 934 1048
โทรสาร	+84 243 934 9811
ทุนจดทะเบียน	135,361,887,000 เวียดนามดอง
สัดส่วนการถือหุ้น	ร้อยละ 100 โดย Highway Resource Pte. Ltd.

AD Shipping Pte. Ltd.

ประเภทกิจการ	ขนส่งยางมะตอยทางเรือ
ที่ตั้งสำนักงาน	7 Temasek Boulevard, Suntec Tower One #20-01, Singapore 038987
โทรศัพท์	+65-62249808
โทรสาร	+65-62249228

C. Nguyen



ทุนจดทะเบียน 7,125,000 เหรียญสิงคโปร์
สัดส่วนการถือหุ้น ร้อยละ 100

Reta Link Pte Ltd.

ประเภทกิจการ ขนส่งยางมะตอยทางเรือ
ที่ตั้งสำนักงาน 9 Straits View #12-07/12 Marina One West Tower, Singapore 018937
โทรศัพท์ +65 62495940
โทรสาร +65 62350637
ทุนจดทะเบียน 50,000 เหรียญสิงคโปร์
สัดส่วนการถือหุ้น ร้อยละ 100

Pacific Bitumen Shipping PTE LTD.

ประเภทกิจการ ขนส่งยางมะตอยทางเรือ
ที่ตั้งสำนักงาน No. 9 Straits View, Marina One West Tower #12-07/12, Singapore 018937
ทุนจดทะเบียน 39,500 เหรียญสหรัฐอเมริกา
สัดส่วนการถือหุ้น ร้อยละ 100

KBC Trading Sdn Bhd.

ประเภทกิจการ ผู้จัดเก็บ จัดหา และจัดจำหน่ายผลิตภัณฑ์ปิโตรเลียมและน้ำมัน
ที่ตั้งสำนักงาน A-06-3A, Empire Tower, Empire Subang, Jalan SS16/1, SS16,
47500 Subang Jaya, Selangor, Malaysia
โทรศัพท์ +603 5635 0998
โทรสาร +603 5635 0993
จำนวนหุ้นสามัญ 300,000 หุ้น
ทุนจดทะเบียน 300,000 ริงกิตมาเลเซีย
สัดส่วนการถือหุ้น ร้อยละ 20 โดย Kemaman Oil Corporation Sdn. Bhd. และร้อยละ 10
โดย บริษัท ทิปปิแอสฟัลท์ จำกัด (มหาชน)

ข้อมูลบริษัทร่วมค้า**Asia Bitumen Trading Pte. Ltd.**

ประเภทกิจการ ผู้ค้าผลิตภัณฑ์ยางมะตอย
ที่ตั้งสำนักงาน 9 Straits View, #12-07/12, Marina One West Tower, Singapore 018937



โทรศัพท์	+65 6887 3600
โทรสาร	+65 6235 0637
อีเมล:	info@asiabitumen.com.sg
เว็บไซต์:	www.asiabitumen.com.sg
จำนวนหุ้นสามัญ	10,000 หุ้น
ทุนจดทะเบียน	10,000 เหรียญสิงคโปร์
สัดส่วนการถือหุ้น	ร้อยละ 50 โดย TASCOS International (Hong Kong) Ltd.

Borneo Asphalt Sdn. Bhd.

ประเภทกิจการ	ผลิตและการจำหน่ายยางมะตอยและผลิตภัณฑ์ยางมะตอยที่เกี่ยวข้องใน ประเทศมาเลเซีย
ที่ตั้งสำนักงาน	Lot 7689-7690, Section 64, KTLD Jalan Pending, 93450 Kuching, Sarawak, Malaysia.
โทรศัพท์	082482927
โทรสาร	082483922
อีเมล:	rojini@senarisynnergyp.com
จำนวนหุ้นสามัญ	6,000,000 หุ้น
ทุนจดทะเบียน	6 ล้านริงกิตมาเลเซีย
ทุนเรียกชำระแล้ว	6,000,000 ริงกิตมาเลเซีย
สัดส่วนการถือหุ้น	ร้อยละ 50 ถือหุ้น โดย Kemaman Bitumen Company Sdn. Bhd.

Phoenix Asphalt Philippines, Inc.

ประเภทกิจการ	นำเข้า ผลิต และจัดจำหน่ายยางมะตอยและผลิตภัณฑ์ยางมะตอยที่เกี่ยวข้อง
ที่ตั้งสำนักงาน	25 th Floor, Fort Legend Towers 3 rd Avenue Corner 31 st Street, Fort Bonifacio Global City, Taguig City, Metro Manila Philippines
โทรศัพท์	+632 403 4013
โทรสาร	+632 403 4021
ทุนจดทะเบียน	275,000,000 เปโซฟิลิปปินส์
สัดส่วนการถือหุ้น	ร้อยละ 40

P. Muga



ข้อมูลบริษัทรวม

Colasie Co., Ltd.

ประเภทกิจการ	กิจการลงทุนซึ่งลงทุนในธุรกิจยางมะตอยน้ำและยางมะตอยชนิด Polymer Modified Asphalt ในประเทศอินเดีย
ที่ตั้งสำนักงาน	7, Place Rene Clair F-92653 Boulogne- Billancourt France Cedex
ทุนจดทะเบียน	1 ล้านยูโร
สัดส่วนการถือหุ้น	ร้อยละ 40

บริษัท ไทยสเลอรี ซิล จำกัด

ประเภทกิจการ	บริการสร้างและซ่อมแซมถนน
ที่ตั้งสำนักงานใหญ่	118/1 ถนนพระราม 6 แขวงพญาไท เขตพญาไท กรุงเทพฯ 10400
โทรศัพท์	+66 3527 2609
โทรสาร	+66 2273 6030
จำนวนหุ้นสามัญ	4,973,334 หุ้น
ทุนจดทะเบียน	497,333,400 บาท
สัดส่วนการถือหุ้น	ร้อยละ 25

บริษัท ถนนวงค์บริการ จำกัด

ประเภทกิจการ	บริการสร้างและซ่อมแซมถนน
ที่ตั้งสำนักงานใหญ่	118/1 ถนนพระราม 6 แขวงพญาไท เขตพญาไท กรุงเทพฯ 10400
โทรศัพท์	+66 2273 6000
โทรสาร	+66 2271 177
อีเมล:	tw-construction@tipco.co.th
เว็บไซต์:	www.tipco.co.th
จำนวนหุ้นสามัญ	2,500,000 หุ้น
ทุนจดทะเบียน	2,500 ล้านบาท
สัดส่วนการถือหุ้น	ร้อยละ 99.99 ถือหุ้นโดย บริษัท ไทยสเลอรี ซิล จำกัด

C. Myer -



PT Sarana Distribusi Aspal Nusantara

ประเภทกิจการ ให้เช่าเรือท้องแบน
ที่ตั้งสำนักงาน Gedung Graha Pratama, 19th Floor, Jl. Mt. Haryono Kav. 15,
akarta 12810, Indonesia
โทรศัพท์ +62 2 1837 09516
โทรสาร +62 2 1837 09517
ทุนจดทะเบียน 1,000,000,000 อินโดนีเซียรูเปียห์
สัดส่วนการถือหุ้น ร้อยละ 49 โดย PT Asphalt Bangun Sarana

ข้อมูลสำคัญอื่น ๆ

ชื่อย่อหลักทรัพย์ TASCO (จดทะเบียนในตลาดหลักทรัพย์แห่งประเทศไทย - SET)
เลขทะเบียนบริษัท 0107535000044
ทุนจดทะเบียน 1,579,883,570 บาท
ทุนเรียกชำระ 1,573,821,570 บาท
จำนวนหุ้นสามัญ 1,573,821,570 หุ้น
เว็บไซต์ www.tipcoasphalt.com

บุคคลอ้างอิง

นายทะเบียนหุ้น บริษัท ศูนย์รับฝากหลักทรัพย์ (ประเทศไทย) จำกัด
ตลาดหลักทรัพย์แห่งประเทศไทย (ข้างสถานทูตจีน)
เลขที่ 93 ถนนรัชดาภิเษก แขวงดินแดง เขตดินแดง กรุงเทพฯ 10400
โทรศัพท์ +66 2009 9388
โทรสาร +66 2009 9476

ผู้สอบบัญชี บริษัท สำนักงาน อีวาย จำกัด
นางสาวกรองแก้ว ลิ้มปัดดิกุล
ผู้สอบบัญชีรับอนุญาตทะเบียนเลขที่ 5874 หรือ
นายณัฐวิ สันติเพชร
ผู้สอบบัญชีรับอนุญาตทะเบียนเลขที่ 5730 หรือ

P. Mup



นางสาวศิริภรณ์ เอื้ออนันต์กุล

ผู้สอบบัญชีรับอนุญาตทะเบียนเลขที่ 3844

อาคารเลอรัชดา ชั้น 33 193/136-137 ถนนรัชดาภิเษก แขวงคลองเตย เขต

คลองเตย กรุงเทพฯ 10110

โทรศัพท์

+66 2264 0777, +66 2661 9190

โทรสาร

+66 2264 0789-90, +66 2661 9192

ที่ปรึกษาหรือผู้จัดการภายใต้สัญญาการจัดการ

ไม่มี

ผู้ลงทุนสามารถศึกษาข้อมูลของบริษัทฯ เพิ่มเติมได้จากแบบแสดงรายการข้อมูลประจำปี (แบบ 56-1) ของ
บริษัทฯ ที่แสดงไว้ใน www.sec.or.th หรือเว็บไซต์ของบริษัทฯ www.tipcoasphalt.com

C. Mugo