

## ส่วนที่ 1

## การประกอบธุรกิจ

## 1. นโยบายและภาพรวมการประกอบธุรกิจ

บริษัท ทิปปโก้แอสฟัลท์ จำกัด (มหาชน) (“บริษัทฯ”) ได้ก่อตั้งขึ้น ตั้งแต่ ปี 2522 ปัจจุบันบริษัทฯ บริษัทย่อย กิจการร่วมค้า และ บริษัทร่วม (“กลุ่มบริษัทฯ”) เป็นผู้นำในการผลิตและจำหน่ายผลิตภัณฑ์ยางมะตอยสำหรับนำไปใช้ในการก่อสร้างถนน และซ่อมบำรุงผิวการจราจร ทางยกระดับ ผิวทางวิ่งขึ้นลง ของสนามบิน ทั้งในประเทศไทยและภูมิภาคเอเชียแปซิฟิก กลุ่มบริษัทฯ ยังได้ส่งออกผลิตภัณฑ์ไปยังผู้นำเข้าและผู้รับเหมาก่อสร้างและซ่อมบำรุงถนนในทวีปแอฟริกา ออสเตรเลีย และอเมริกาเหนือ

นอกจากนี้บริษัทฯ ยังจำหน่ายผลิตภัณฑ์น้ำมัน (Non Asphalt Products) เช่น Naphtha, Gas Oil, Fuel Oil ที่ได้จากโรงกลั่นยางมะตอยให้แก่ผู้ค้าน้ำมัน และโรงกลั่นในประเทศไทย สิงคโปร์ และมาเลเซีย ในช่วงปลายปี 2559 บริษัทฯ ได้เข้าสู่ธุรกิจก่อสร้างและซ่อมบำรุงถนนโดยเข้าซื้อหุ้นสามัญจำนวนร้อยละ 25 จากบริษัทผู้รับเหมาไทยและบริษัทย่อยซึ่งมีความชำนาญพิเศษในการซ่อมบำรุงและสร้างทั้งผิวถนน ทางยกระดับ และผิวทางวิ่งขึ้นลงของสนามบิน

จากความร่วมมือกับบริษัท Colas S.A. ในประเทศฝรั่งเศส ซึ่งเป็นบริษัทชั้นนำของโลกในการก่อสร้างและซ่อมบำรุงโครงสร้างพื้นฐานระบบคมนาคม โดยเป็นผู้ถือหุ้นรายใหญ่รายหนึ่งของบริษัทฯ ทำให้กลุ่มบริษัทฯ สามารถนำเสนอ ผลิตภัณฑ์ยางมะตอยคุณภาพสูง และนวัตกรรมใหม่ๆ ให้กับลูกค้าได้อย่างต่อเนื่อง

**ภาพรวมการประกอบธุรกิจของบริษัท บริษัทย่อย และบริษัทร่วม**

บริษัทฯ ก่อตั้งขึ้นเมื่อวันที่ 15 มิถุนายน พ.ศ. 2522 ด้วยทุนจดทะเบียนเริ่มแรก 12 ล้านบาท โดยกลุ่มตระกูล “ทรัพย์สาคร” เพื่อดำเนินธุรกิจผลิตและจำหน่ายยางแอสฟัลต์อิมัลชัน (Asphalt Emulsion) หรือเรียกว่า “ยางมะตอยน้ำ” สำหรับใช้สร้างทางและซ่อมบำรุงผิวทางหลวงและผิวจราจรด้วยการผลิตเริ่มต้น 60,000 ตันต่อปี ภายใต้ชื่อ “บริษัท ทิปปโก้ จำกัด” ต่อมาได้เปลี่ยนชื่อเป็น “บริษัท ทิปปโก้อิมัลชัน จำกัด” และ “บริษัท ทิปปโก้แอสฟัลท์ จำกัด” ตามลำดับ โดยบริษัทฯ เป็นผู้ผลิตยางมะตอยน้ำรายแรกของประเทศไทยที่ได้รับการรับรองระบบคุณภาพ ISO 9001 และผลิตภัณฑ์แอสฟัลท์ทุกชนิดได้รับอนุญาตให้แสดงเครื่องหมายมาตรฐานผลิตภัณฑ์อุตสาหกรรมจากสำนักงานมาตรฐานผลิตภัณฑ์อุตสาหกรรม



บริษัทฯ ได้แปรสภาพเป็นบริษัทมหาชนเมื่อวันที่ 2 กันยายน พ.ศ. 2535 ทะเบียนเลขที่ 0107535000044 (เดิม บมจ.37) โดยเพิ่มทุนจดทะเบียนเป็น 500 ล้านบาท และเปลี่ยนชื่อเป็น “บริษัท ทิปปิกแอสฟัลท์ จำกัด (มหาชน)”

ในปี 2543 บริษัท โคลาส เอสเอ ซึ่งเป็นผู้ประกอบธุรกิจก่อสร้างและบำรุงถนนในประเทศฝรั่งเศส เข้ามาร่วมถือหุ้นในสัดส่วนปัจจุบันร้อยละ 31.599 ทำให้บริษัทฯ มีผู้ถือหุ้นหลัก 2 กลุ่ม คือ บริษัท โคลาส เอสเอ และ บริษัท ทิปปิกฟูตส์ จำกัด (มหาชน) ปัจจุบันบริษัทฯ มีการประกอบธุรกิจในกลุ่มผลิตภัณฑ์ยาง มะตอย กลุ่มธุรกิจเรือ และกลุ่มธุรกิจโรงกลั่น

### 1.1 วิสัยทัศน์ วัตถุประสงค์ เป้าหมาย กลยุทธ์ในการดำเนินงาน

พันธกิจ : เราคือผู้นำในธุรกิจด้านยางมะตอยแบบครบวงจรและผลิตภัณฑ์ปิโตรเลียมที่ได้รับการยอมรับในระดับสากล

วิสัยทัศน์ : มุ่งมั่นสู่การจัดจำหน่ายผลิตภัณฑ์ยางมะตอยและผลิตภัณฑ์ปิโตรเลียมให้ได้ 6 ล้านตัน ใน 5 ทวีปหลัก ภายในปี 2563 และให้ความสำคัญต่อการรับผิดชอบต่อสังคมอย่างยั่งยืน

### 1.2 การเปลี่ยนแปลงและพัฒนาการที่สำคัญ

- ที่ประชุมสามัญผู้ถือหุ้นครั้งที่ 1/2560 ประชุมเมื่อวันที่ 5 เมษายน 2560 อนุมัติการจ่ายเงินปันผลประจำปีให้แก่ผู้ถือหุ้นสำหรับผลการดำเนินงานปี 2559 ในอัตราหุ้นละ 0.6 บาท รวมเป็นเงิน 932.34 ล้านบาท โดยกำหนดจ่ายปันผลในวันที่ 28 เมษายน 2560
- ที่ประชุมคณะกรรมการบริษัทฯ ครั้งที่ 3/2560 เมื่อวันที่ 5 เมษายน 2560 มีมติอนุมัติ แก่ไขนโยบายการจ่ายปันผล

จาก

บริษัทฯ มีนโยบายการจ่ายเงินปันผลไม่น้อยกว่าร้อยละ 60 ของกำไรสุทธิของงบการเงินเฉพาะกิจการในแต่ละงวดบัญชี ทั้งนี้การจ่ายเงินปันผลดังกล่าว จะขึ้นกับกระแสเงินสด แผนการลงทุน เงื่อนไขและข้อกำหนดในสัญญาต่าง ๆ ที่บริษัทฯ ผูกพันอยู่ รวมถึงความจำเป็นและความเหมาะสมในอนาคต

เป็น

บริษัทฯ มีนโยบายการจ่ายเงินปันผลไม่น้อยกว่าร้อยละ 60 ของกำไรสุทธิของงบการเงินรวมในแต่ละงวดบัญชี ทั้งนี้การจ่ายเงินปันผลดังกล่าว จะขึ้นกับกระแสเงินสด แผนการลงทุน เงื่อนไขและข้อกำหนดในสัญญาต่าง ๆ ที่บริษัทฯ ผูกพันอยู่ รวมถึงความจำเป็นและความเหมาะสมในอนาคต



บริษัท ทิปกอแอสฟัลท์ จำกัด (มหาชน)

แบบ 56-1

- ที่ประชุมคณะกรรมการบริษัท ครั้งที่ 5/2560 เมื่อวันที่ 9 สิงหาคม 2560 มีมติดังนี้
  - อนุมัติการจ่ายเงินปันผลระหว่างกาลสำหรับผลประกอบการครึ่งปีแรก 2560 ให้แก่ผู้ถือหุ้นของบริษัทฯ โดยจ่ายจากกำไรสะสม ณ วันที่ 30 มิถุนายน 2560 ในอัตราหุ้นละ 0.3 บาท คิดเป็นเงินจำนวน 468,206,871 บาท จากหุ้นจำนวน 1,560,689,570 หุ้น โดยกำหนดจ่ายปันผลในวันที่ 6 กันยายน 2560
  - อนุมัติให้ลงทุนจำนวน 1.88 ล้านดอลลาร์สหรัฐ (63.92 ล้านบาท) ในการจัดตั้งบริษัทร่วมทุนใหม่ ชื่อ Tipco Asphalt (Lao) Company Limited กับบริษัท Seneoudom Company Limited เพื่อผลิตและจัดจำหน่ายผลิตภัณฑ์ยางมะตอยน้ำและยางมะตอยชนิดอื่น ๆ ในสัดส่วนการถือหุ้นร้อยละ 75:25
  - อนุมัติการซื้อหุ้นเพิ่มทุนจำนวน 67,000,000 หุ้น คิดเป็น 67,000,000 ล้านดอลลาร์ฮ่องกง ของบริษัท TASCOS International (Hong Kong) Ltd. ("TIH") ซึ่งเป็นบริษัทย่อยของบริษัทฯ เพื่อใช้สำหรับการขยายกิจการในอนาคต โดยบริษัทฯ ถือหุ้นในสัดส่วนร้อยละ 100 หลังการเพิ่มทุน
  - ที่ประชุมคณะกรรมการบริษัท ครั้งที่ 6/2560 เมื่อวันที่ 6 พฤษภาคม 2560 ได้เพิ่มทุนในบริษัท Pacific Bitumen Shipping Pte.Ltd (PBS) สำหรับเป็นเงินทุนหมุนเวียนเพิ่มเติมสำหรับกิจการเป็นทุนจดทะเบียน จาก 10,000 ดอลลาร์สหรัฐ เป็น 39,500 ดอลลาร์สหรัฐ โดยถือหุ้นในสัดส่วนร้อยละ 100 หลังการเพิ่มทุน

ที่ประชุมคณะกรรมการบริษัท ครั้งที่ 1/2561 เมื่อวันที่ 11 มกราคม 2561 มีมติดังนี้

- อนุมัติเปลี่ยนสัญลักษณ์ของบริษัทฯ (Logo) ดังนี้

ปัจจุบัน	ใหม่

- อนุมัติเงินลงทุนจำนวนไม่เกิน 3 ล้านดอลลาร์สหรัฐ (150 ล้านบาทฟิลิปปินส์ หรือ 100 ล้านบาท) ในการจัดตั้งบริษัทร่วมทุนใหม่ ในสัดส่วนการถือหุ้นร้อยละ 40/40/20 ในประเทศฟิลิปปินส์ระหว่างบริษัทฯ



หรือหนึ่งในบริษัทย่อยของบริษัทฯ, บริษัท Phoenix Petroleum Philippines, Inc. และบริษัท Philasphalt Development Corporation

- แต่งตั้งนางสาวลักษณา ทรัพย์สาครเป็นประธานกรรมการบริษัทฯ แทนนายชายน้อย เพื่อนโกสุ่มและแต่งตั้งนายชายน้อย เพื่อนโกสุ่มเป็นรองประธานกรรมการบริษัทฯ แทนนายโก บัน เฮ้ง (Mr. Koh Ban Heng) โดยมีวาระ 2 ปี และมีผลตั้งแต่วันที่ 14 กุมภาพันธ์ 2561 ขณะนี้นายโก บัน เฮ้ง ยังคงดำรงตำแหน่งเป็นกรรมการอิสระของบริษัทต่อไป
- นายจาคส์ ลีออสท์ (Mr. Jacques Leost) กรรมการของบริษัทฯ ขอลาออกโดยมีผลตั้งแต่วันที่ 15 กุมภาพันธ์ 2561 เป็นต้นไป
- ในวันที่ 22 มีนาคม 2561 บริษัทฯ ได้เปลี่ยนแปลงที่อยู่สำนักงานใหญ่ตามประกาศกรุงเทพมหานคร เรื่อง เปลี่ยนแปลงพื้นที่แขวงสามเสนใน เป็นแขวงพญาไท โดยที่อยู่นใหม่ของบริษัทจึงเป็น ดังข้างท้าย

บริษัท ทิปปิกแอสฟัลท์ จำกัด (มหาชน)

118/1 ถนนพระราม 6 แขวงพญาไท

เขตพญาไท กรุงเทพมหานคร 10400

ที่ประชุมสามัญผู้ถือหุ้นครั้งที่ 1/2561 ประชุมเมื่อวันที่ 5 เมษายน 2561 มีมติ

- อนุมัติการจ่ายเงินปันผลประจำปีให้แก่ผู้ถือหุ้นสำหรับผลการดำเนินงานปี 2560 ในอัตราหุ้นละ 0.9 บาท รวมเป็นเงิน 1,407.78 ล้านบาท โดยกำหนดจ่ายเงินปันผล ในวันที่ 25 เมษายน 2561
- อนุมัติการเพิ่มทุนจดทะเบียนจาก 1,579,343,570 บาท เป็น 1,579,883,570 บาท มูลค่าที่ตราไว้ 1 บาทต่อหุ้น โดยเพิ่มหุ้นสามัญจำนวน 540,000 หุ้น สำหรับรองรับการใช้สิทธิใบสำคัญแสดงสิทธิของพนักงานตามโครงการค่าตอบแทนพนักงานระยะยาว ESOP-W3 และแก้ไขหนังสือบริคณห์สนธิข้อ 4 ของบริษัทฯ ให้สอดคล้องกับการเพิ่มทุนจดทะเบียน
- อนุมัติการแก้ไขข้อบังคับของบริษัทฯ ข้อที่ 23 ดังนี้

จาก : ในการประชุมคณะกรรมการ ต้องมีกรรมการมาประชุมไม่น้อยกว่าสิบเอ็ดคน

เป็น : ในการประชุมคณะกรรมการ ต้องมีกรรมการมาประชุมไม่น้อยกว่าสิบสองคน

- อนุมัติการแก้ไขข้อบังคับของบริษัทฯ ข้อที่ 30 ดังนี้

คณะกรรมการต้องจัดให้มีการประชุมผู้ถือหุ้นเป็นการประชุมสามัญประจำปีภายในสี่เดือนนับแต่วันสิ้นสุดของรอบปีบัญชีของบริษัท

การประชุมผู้ถือหุ้นคราวอื่นนอกจากที่กล่าวแล้ว ให้เรียกว่าการประชุมวิสามัญ

คณะกรรมการจะเรียกประชุมผู้ถือหุ้นเป็นการประชุมวิสามัญเมื่อใดก็ได้แต่จะเห็นสมควรหรือผู้ถือหุ้นคนหนึ่งหรือหลายคนซึ่งมีหุ้นนับรวมกันได้ไม่น้อยกว่าร้อยละสิบ ของจำนวนหุ้นที่จำหน่ายได้ทั้งหมด จะเข้าชื่อกันทำหนังสือขอให้คณะกรรมการเรียกประชุมผู้ถือหุ้นเป็นการประชุมวิสามัญเมื่อใดก็ได้ แต่ต้องระบุเรื่องและเหตุผลในการที่ขอให้เรียกประชุมไว้ให้ชัดเจน ในหนังสือดังกล่าวด้วย ในกรณีเช่นนี้ คณะกรรมการต้องจัดให้มีการประชุมผู้ถือหุ้นภายในสี่สิบห้าวัน นับแต่วันที่ได้รับหนังสือจากผู้ถือหุ้น

ในกรณีที่คณะกรรมการไม่จัดให้มีการประชุมภายในกำหนดระยะเวลาตามวรรคสาม ผู้ถือหุ้นทั้งหลายซึ่งเข้าชื่อกันหรือผู้ถือหุ้นคนอื่น ๆ รวมกันได้จำนวนหุ้นตามที่บังคับไว้นั้นจะเรียกประชุมเองก็ได้ภายในสี่สิบห้าวันนับแต่วันครบกำหนดระยะเวลาตามวรรคหนึ่ง ในกรณีเช่นนี้ ให้ถือว่าเป็นการประชุมผู้ถือหุ้นที่คณะกรรมการเรียกประชุม โดยบริษัทต้องรับผิดชอบค่าใช้จ่ายอันจำเป็นที่เกิดจากการจัดให้มีการประชุมและอำนวยความสะดวกตามสมควร

ในกรณีที่ปรากฏว่าการประชุมผู้ถือหุ้นที่เป็นการเรียกประชุมเพราะผู้ถือหุ้นตามวรรคสี่ครั้งใด จำนวนผู้ถือหุ้นซึ่งมาร่วมประชุมไม่ครบเป็นองค์ประชุมตามที่กำหนดไว้ในข้อ 33. ผู้ถือหุ้นตามวรรคสี่ต้องร่วมกันรับผิดชอบค่าใช้จ่ายที่เกิดจากการจัดให้มีการประชุมในครั้งนั้นให้แก่บริษัท”

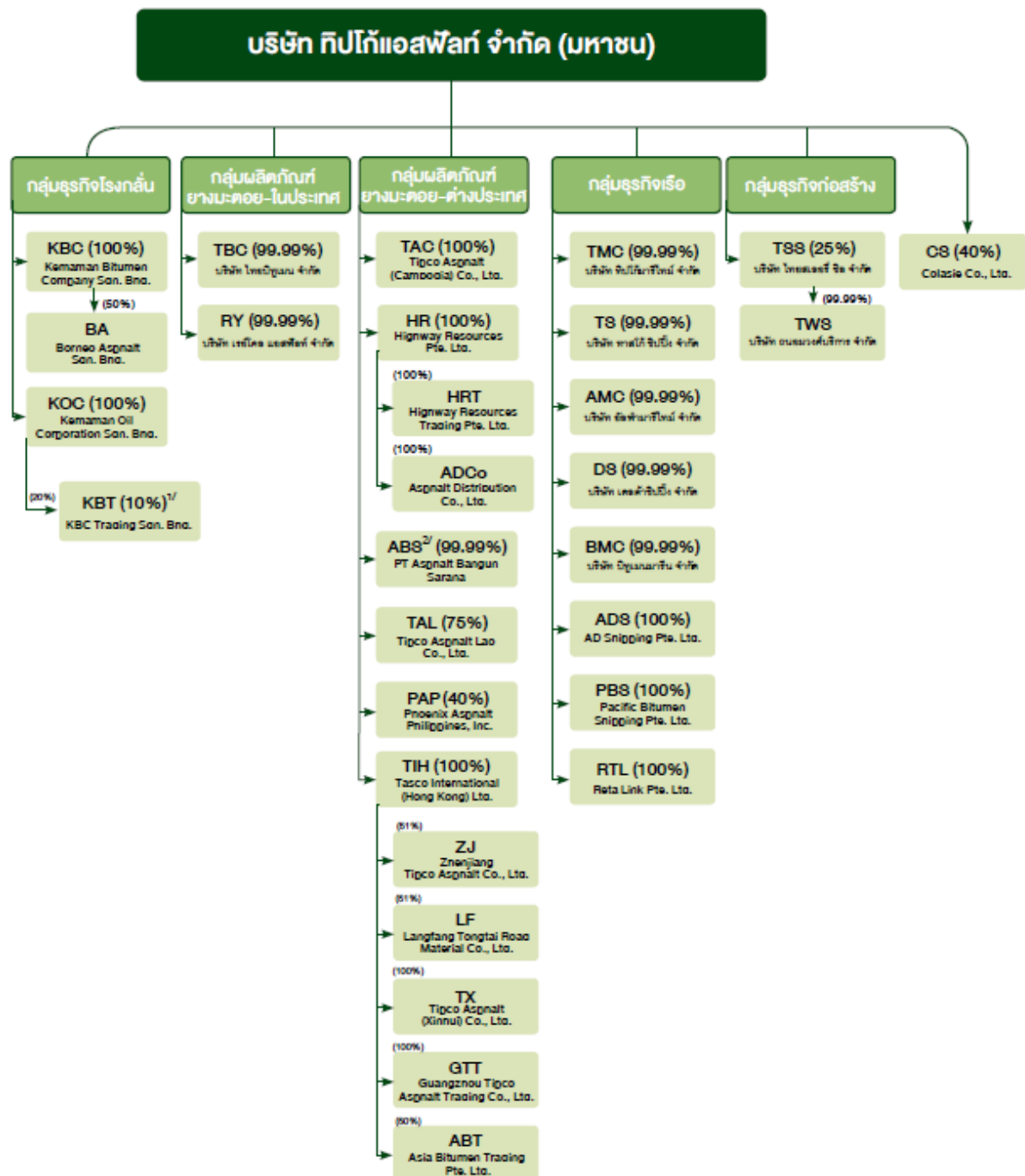
- มติคณะกรรมการบริษัท ครั้งที่ 3/2561 เมื่อวันที่ 11 พฤษภาคม 2561 แต่งตั้งนายเฟรเดริก ชอง ปีแอร์ การ์ด (Mr. Frédéric Jean Pierre Gardes ) เป็นกรรมการของบริษัทฯ โดยแทนที่นายจาคส์ ลีออสท์ (Mr. Jacques Leost) ซึ่งลาออกในวันที่ 15 กุมภาพันธ์ 2561 โดยวาระของนายเฟรเดริก ชอง ปีแอร์ การ์ด จะเท่ากับวาระที่เหลือของนายจาคส์ ลีออสท์ (Mr. Jacques Leost) และมีผลตั้งแต่วันที่ 11 พฤษภาคม 2561
- บริษัทได้นำสัญลักษณ์ (Logo) ใช้อย่างเป็นทางการตั้งแต่วันที่ 1 กรกฎาคม 2561
- บริษัทฯ เข้าทำรายการที่เกี่ยวข้องกัน ระหว่างบริษัทฯ และบริษัท ทิปปิกทาวเวอร์ จำกัด ในการทำสัญญาเช่าพื้นที่อาคารสำนักงานและบริการ อาคารทิปปิก 118/1 ถนนพระราม 6 แขวงพญาไท เขตพญาไท กรุงเทพมหานคร 10400 พื้นที่รวม 2,807.69 ตารางเมตร และสัญญาการให้บริการเครื่องปรับอากาศและอุปกรณ์อื่น ๆ ในอาคาร โดยสัญญาดังกล่าวจะมีอายุ 3 ปี ตั้งแต่ 1 มกราคม 2562 – 31 ธันวาคม 2564
- ที่ประชุมสามัญผู้ถือหุ้นครั้งที่ 1/2562 ประชุมเมื่อวันที่ 5 เมษายน 2562 มีมติอนุมัติการแก้ไขข้อบังคับของบริษัทฯ ข้อ 47 ตราสำคัญของบริษัทให้ใช้ดังที่ประทับไว้



โดยตราสำคัญของบริษัทใหม่มีผลตั้งแต่วันที่ 11 เมษายน 2562

- ที่ประชุมคณะกรรมการบริษัทครั้งที่ 4/2562 ประชุมเมื่อวันที่ 13 สิงหาคม 2562 มีมติ
- รับทราบการลาออกจากตำแหน่งกรรมการผู้จัดการใหญ่ แต่ยังคงดำรงตำแหน่งกรรมการบริษัทของนาย สมจิตต์ เศรษฐสิน และแต่งตั้งนายชัยวัฒน์ ศรีวรรณวัฒน์ เป็นกรรมการผู้จัดการใหญ่แทน โดยมีผลตั้งแต่วันที่ 13 สิงหาคม 2562
- อนุมัติการจ่ายเงินปันผลระหว่างกาล ให้แก่ผู้ถือหุ้นจากผลการดำเนินงานระหว่าง 1 มกราคม 2562 ถึง 30 มิถุนายน 2562 ในอัตราหุ้นละ 0.4 บาท รวมเป็นเงิน 630.55 ล้านบาท โดยกำหนดจ่ายเงินปันผลในวันที่ 6 กันยายน 2562

### 1.3 โครงสร้างการถือหุ้นของกลุ่มบริษัท



1/ บริษัท KBC Trading Sdn. Bhd. (KBT) ถือหุ้นสามัญร้อยละ 20 โดยบริษัท Kemaman Oil Corporation Sdn. Bhd. (KOC) และร้อยละ 10 โดยบริษัท ทิปปโก้แอสฟัลท์ จำกัด (มหาชน)

2/ บริษัท PT Asphalt Bangun Sarana (ABS) ถือหุ้นสามัญร้อยละ 99.91 ในบริษัท PT Saranaraya Reka Cipta (SRC) และร้อยละ 49 ในบริษัท PT Sarana Distribusi Aspal Nusantara (SDAN)





#### 1.4 ความสัมพันธ์กับกลุ่มธุรกิจของผู้ถือหุ้นใหญ่

ผู้ถือหุ้นใหญ่ของบริษัทฯ มี 2 กลุ่ม กลุ่มแรก คือ บริษัท ทิปปโก้ฟูดส์ จำกัด (มหาชน) และครอบครัวทรัพย์สินสาคร ซึ่งเป็นผู้ก่อตั้งบริษัทฯ และกลุ่มที่สองคือ บริษัท โคลาส ซึ่งเป็นบริษัทชั้นนำของโลกในการก่อสร้าง และซ่อมบำรุงโครงสร้างพื้นฐานของระบบคมนาคมจากประเทศฝรั่งเศส บริษัทโคลาส ได้กลายมาเป็นผู้ถือหุ้นในปี 2543 โดยถือหุ้น จำนวนร้อยละ 22.7 ปัจจุบัน ได้เพิ่มขึ้นเป็นร้อยละ 31.1 จากการที่บริษัทฯ ได้ทำสัญญากับ บริษัท โคลาส ในการให้ความช่วยเหลือทางด้านเทคนิค บริษัทฯ ได้รับความช่วยเหลือทางด้านเทคนิคของผลิตภัณฑ์ยางมะตอยอย่างไม่มีขีดจำกัด ซึ่งรวมถึงการเข้าถึงข้อมูลของศูนย์วิจัยและพัฒนาผลิตภัณฑ์ที่ประเทศฝรั่งเศสและสูตรการผลิตของผลิตภัณฑ์พิเศษและเทคนิคการใช้งานต่าง ๆ

## 2. ลักษณะการประกอบธุรกิจ

### โครงสร้างรายได้

ในปี 2562 รายได้ที่เพิ่มขึ้นนั้นมาจากยอดขายที่สูงขึ้น โดยร้อยละ 98.40 ของรายได้ทั้งหมดเป็นรายได้จากผลิตภัณฑ์ ยางมะตอย และผลิตภัณฑ์ที่เกี่ยวข้องกับปิโตรเลียม สัดส่วนของปริมาณยางมะตอยในประเทศ และต่างประเทศคิดเป็นสัดส่วน ร้อยละ 20 และร้อยละ 80 ของยอดขายรวมทั้งหมดตามลำดับ

เมื่อมองภาพรวมงบการเงินรวมของบริษัทฯ เปรียบเทียบระหว่างปี 2560 2561 และ 2562 รายได้ของแต่ละบริษัทฯ สามารถสรุปได้ดังต่อไปนี้

สายผลิตภัณฑ์ / กลุ่มธุรกิจ	สัดส่วน การถือหุ้นของ บริษัทฯ ร้อยละ	2560		2561		2562	
		ล้านบาท	ร้อยละ	ล้านบาท	ร้อยละ	ล้านบาท	ร้อยละ
1. ธุรกิจยางมะตอยและผลิตภัณฑ์ที่เกี่ยวข้องกับปิโตรเลียม							
บริษัท ทิปปโก้แอสฟัลท์ จำกัด (มหาชน)	-	19,729.08	68.40	18,245.57	65.48	26,868.94	71.66
บริษัท ไทยปิโตรเมน จำกัด	99.99	1,648.25	5.71	1,432.52	5.14	1,564.77	4.17
บริษัท เรย์โคล แอสฟัลท์ จำกัด	99.99	912.95	3.17	691.49	2.48	610.26	1.63
Tipco Asphalt (Cambodia) Co., Ltd.	100.00	702.61	2.44	598.02	2.15	563.48	1.50
KOC และ KBC และบริษัทย่อย	100.00	1,308.07	4.53	1,734.63	6.23	1,990.24	5.31
TIH และบริษัทย่อย	100.00	1,002.61	3.48	1,731.42	6.21	1,290.23	3.44
Highway Resources Pte Ltd. และบริษัท ย่อย	100.00	1,448.29	5.02	1,535.54	5.51	2,109.03	5.63



บริษัท ทิปปโก้แอสฟัลท์ จำกัด (มหาชน)

แบบ 56-1

สายผลิตภัณฑ์ / กลุ่มธุรกิจ	สัดส่วน การถือหุ้นของ บริษัทฯ ร้อยละ	2560		2561		2562	
		ล้านบาท	ร้อยละ	ล้านบาท	ร้อยละ	ล้านบาท	ร้อยละ
PT Asphalt Bangun Sarana และบริษัทย่อย	99.98	1,357.71	4.71	1,619.41	5.81	1,692.80	4.51
Tipco Asphalt Lao Co.,Ltd.	75.00	-	-	41.06	0.15	203.22	0.54
<b>รวม</b>		<b>28,109.57</b>	<b>97.46</b>	<b>27,629.66</b>	<b>99.16</b>	<b>36,892.97</b>	<b>98.40</b>

สายผลิตภัณฑ์ / กลุ่มธุรกิจ	สัดส่วน การถือหุ้นของ บริษัทฯ ร้อยละ	2560		2561		2562	
		ล้านบาท	ร้อยละ	ล้านบาท	ร้อยละ	ล้านบาท	ร้อยละ
2. กลุ่มธุรกิจเรือ							
บริษัท ทิปปโก้มาร์ไทม์ จำกัด	99.99	60.70	0.21	63.02	0.23	4.83	0.01
บริษัท เดลต้าชิปปิง จำกัด	99.99	458.37	1.59	66.83	0.24	56.95	0.15
บริษัท อัลฟามาร์ไทม์ จำกัด	99.99	238.32	0.82	117.34	0.42	121.28	0.32
บริษัท บีทูเมเนมมารีน จำกัด	99.99	253.35	0.88	239.39	0.86	248.20	0.66
บริษัท ทาสโก้ ชิปปิง จำกัด	99.99	274.56	0.95	294.83	1.06	286.36	0.76
AD Shipping Pte. Ltd.	100.00	96.94	0.33	96.00	0.34	104.54	0.28
Reta Link Pte. Ltd.	100.00	62.62	0.22	66.63	0.24	69.64	0.19
Pacific Bitumen Shipping Pte. Ltd.	100.00	51.04	0.18	244.11	0.88	241.94	0.65
หัก รายการระหว่างกัน		(1,345.14)	(4.66)	(1,185.89)	(4.26)	(1,133.74)	(3.02)
รวม		150.76	0.52	2.26	0.01	0.00	0.00
รายได้จากการขายและบริการ		28,260.33	97.98	27,631.92	99.17	36,892.97	98.40
รายได้อื่น ๆ		582.13	2.02	232.62	0.83	600.53	1.60
รวมรายได้ทั้งหมด		28,842.46	100.00	27,864.54	100.00	37,493.50	100.00

หมายเหตุ: ไม่รวมส่วนแบ่งกำไร (ขาดทุน) จากเงินลงทุนในกิจการร่วมค้า และบริษัทร่วม

## 2.1 ลักษณะผลิตภัณฑ์และบริการของกลุ่มบริษัท

ผลิตภัณฑ์และบริการของกลุ่มบริษัทฯ รวมถึง

### 2.1.1 ผลิตภัณฑ์ยางมะตอยและปิโตรเลียม

- ยางมะตอยเอซีหรือแอสฟัลต์ซีเมนต์ (Asphalt Cement) ได้จากการที่โรงกลั่นของกลุ่มบริษัทฯ ในประเทศ มาเลเซียกลั่นยางมะตอยเอซีจากน้ำมันดิบชนิดหนัก (heavy crude) โดยยางมะตอยเอซีนั้นมีสัดส่วนร้อยละ 75 ของผลผลิตทั้งหมดที่กลั่นออกมาจากโรงกลั่น ยางมะตอยเอซีนั้นมีหลายเกรด คือ 20/30 40/50 และ

60/70 ในกรณีที่ความต้องการยางมะตอยอยู่ในระดับสูง บริษัทฯ จะจัดซื้อจากโรงกลั่นยางมะตอยทั้งในและต่างประเทศ เพิ่มเติม

- ยางมะตอยน้ำหรือแอสฟัลต์อิมัลชัน (Asphalt Emulsion) เป็นการนำยางมะตอยเอซี น้ำ และสารเคมีมาผสมเป็นเนื้อเดียวกัน ทำให้ยางมะตอยน้ำนั้นมีความเป็นมิตรต่อสิ่งแวดล้อมมากยิ่งขึ้นด้วยการลดมลพิษจากการระเหยของน้ำมันก๊าดสู่บรรยากาศ ยางมะตอยน้ำ อิมัลซิไฟด์แอสฟัลต์ไพรม์ (Emulsified Asphalt Prime) หรือ EAP นั้นเป็นสินค้าตัวใหม่ที่ถูกพัฒนาขึ้นเพื่อแทนยางมะตอยน้ำมันหรือคัทแบคแอสฟัลต์ (Cutback Asphalt) ซึ่งจะช่วยลดผลกระทบทางสิ่งแวดล้อมจากการก่อสร้างและซ่อมแซมถนน ทั้งนี้บริษัทฯ เป็นผู้ผลิตรายแรกในประเทศไทยที่กรมทางหลวงให้การรับรองผลิตภัณฑ์ดังกล่าว
- ยางมะตอยน้ำมันหรือคัทแบคแอสฟัลต์ (Cutback Asphalt) เป็นการนำยางมะตอยมาผสมกับสารละลายปิโตรเคมี (Petroleum Solvents) ให้เป็นเนื้อเดียวกันซึ่งจะเหมาะกับงานไพรม์โคท (Prime Coat) ปัจจุบันยางมะตอยชนิดนี้ไม่เป็นที่นิยมใช้เพราะต้นทุนสูง และไม่เป็นมิตรกับสิ่งแวดล้อม
- ยางมะตอยชนิดโพลิเมอร์โมดิฟายด์แอสฟัลต์ (Polymer Modified Asphalt Cement) เป็นยางมะตอยเกรดพิเศษซึ่งได้จากการผสมของสารประเภท Polymer กับยางมะตอยเอซีให้เป็นเนื้อเดียวกัน ซึ่งจะทำให้มีคุณสมบัติเหนือกว่ายางมะตอยเอซี เช่น จุดอ่อนตัว (Softening Point) สูงขึ้น การยืดหยุ่นตัว (Elastic Recovery) ที่ดีขึ้น ความสามารถในการยึดเกาะตัว (Cohesion) และความแข็งแรง (Toughness and Tenacity) ที่สูงขึ้น คุณสมบัติเหล่านี้ทำให้เกิดแรงเสียดทานที่มากขึ้นบนพื้นผิวทางหลวง ทำให้เมื่อนำมาใช้ทำผิวถนนทางหลวงและผิวทางรันเวย์สนามบินแล้ว ยางมะตอย PMA จะทำให้อายุการใช้งานที่ยาวนานกว่าเมื่อเปรียบเทียบกับการใช้ยางมะตอยเอซี นอกจากนี้ บริษัทฯ ยังได้พัฒนาการนำเอาน้ำมันยางพาราธรรมชาติเข้มข้นมาผสมเข้าไปในยางมะตอยเอซี หรือที่กรมทางหลวงเรียกชื่ออย่างเป็นทางการว่า ยางแอสฟัลต์ซีเมนต์ ปรับปรุงคุณภาพ ด้วยยางพาราธรรมชาติ (Natural Rubber Modified Asphalt Cement) หรือ พาราเอซี (Para AC) ยางมะตอยพาราเอซี เหมาะสำหรับการก่อสร้าง ซ่อมแซมและบูรณะผิวทางที่มีปริมาณการจราจรสูง ในปี 2560 กลุ่มบริษัทฯ ประสบความสำเร็จในการพัฒนายางมะตอย Para AC เกรดพิเศษ ที่ประกอบด้วยยางพาราธรรมชาติเข้มข้น ซึ่งสามารถลดกลิ่นและมลภาวะระหว่างการผลิตและระหว่างงานฉาบบนผิวถนนได้
- โมดิฟายด์แอสฟัลต์อิมัลชัน (Modified Asphalt Emulsion) หรือพาราแอสฟัลต์อิมัลชัน (Natural Rubber Modified Asphalt Emulsion) เป็นเทคโนโลยีการผลิตยางมะตอยน้ำที่ใช้น้ำมันยางพาราเข้มข้นมาผสม และนำไปใช้ในงานฉาบบนผิวทางแบบพาราสลลอรี่ซีล (Para Slurry Seal) มีความสามารถในการต้านทานการลื่นไถล (Skid Resistance) ที่สูงขึ้น ช่วยเพิ่มความปลอดภัยขณะขับขี่มากยิ่งขึ้น รวมทั้งยังสามารถเปิด

การจราจรได้อย่างรวดเร็วภายในเวลาเพียง 1 ชั่วโมง ซึ่งเทียบกับการฉาบผิวทางแบบเดิมที่ใช้ยางมะตอยน้ำทั่วไป ที่ต้องใช้เวลานานมากกว่า 4 ชั่วโมง

- ยางมะตอยชนิดผสมสำเร็จ (Premix) เป็นผลิตภัณฑ์สำเร็จรูปผสมเสร็จบรรจุถุง 20 กิโลกรัมและสามารถนำไปใช้งานได้ทันที เป็นการนำหินหรือมวลรวม (Aggregates) ที่มีการคัดขนาดพิเศษ กับแอสฟัลต์อิมัลชัน (Asphalt Emulsion) หรือยางมะตอยน้ำที่พัฒนาขึ้นมาโดยเฉพาะเติมสารเคมีเพื่อเพิ่มคุณสมบัติพิเศษช่วยในการยึดเกาะตัว ใช้งานง่าย เหมาะสำหรับนำไปใช้งานในการซ่อมแซมผิวจราจร ซ่อมหลุม หรืองานถนนเล็ก ๆ
- Tipco Joint Sealer และ Tipco Joint Primer เป็นยางมะตอยเอซีผสมด้วยมวลสารที่มีคุณสมบัติคงทนต่อสภาวะอากาศที่มีความผันผวนของอุณหภูมิสูง มีความยืดหยุ่นตัวสูงและความสามารถในการเกาะติดที่สูงและเหนียวแน่น ใช้สำหรับหยอดรอยต่อระหว่างช่วงพื้นผิวหรือถนนคอนกรีต
- น้ำมันก๊าด (Kerosene), Naphtha, Atmospheric Gas Oil (AGO) และ Vacuum Gas Oil (VGO) ซึ่งได้มาจากขั้นตอนการกลั่นจากโรงกลั่นยางมะตอยที่ประเทศมาเลเซียโดยบริษัทฯ เป็นผู้จัดจำหน่ายให้ลูกค้าในภูมิภาคนี้

## 2.2 การตลาดและการแข่งขัน

### ตลาดภายในประเทศ

อุปสงค์ยางมะตอยของตลาดภายในประเทศ ในปี 2562 มี จำนวนทั้งสิ้น 1.28 ล้านตัน โดยแบ่งเป็น แอสฟัลต์ซีเมนต์ จำนวน 0.91 ล้านตัน และอีก 0.37 ล้านตัน เป็นยางมะตอยน้ำ และยางมะตอยชนิดอื่น ๆ อาทิ เช่น คัดแบคแอสฟัลต์ โพลีเมอร์โมดิฟายด์แอสฟัลต์และยางมะตอยแอสฟัลต์ซีเมนต์ปรับปรุง คุณภาพด้วยยางพาราธรรมชาติ (Natural Rubber Modified Asphalt Cement) โดยในปี 2562 อุปสงค์ยางมะตอยเพิ่มขึ้นร้อยละ 11 เมื่อเทียบกับปี 2561 เนื่องจากงบประมาณภาครัฐ ประจำปี 2562 ที่สูงขึ้น อย่างไรก็ตาม การเบิกจ่ายงบประมาณ ประจำปี 2563 คาดว่าจะเริ่มได้ในช่วงไตรมาสแรกของปี 2563 จากที่ควรเบิกจ่ายได้ตั้งแต่เดือน ตุลาคม 2562 อันเนื่องมา จากความล่าช้าตามขั้นตอนการอนุมัติงบประมาณ

ในฐานะผู้นำด้านการผลิตยางมะตอยในไทย บริษัทฯ ประสบความสำเร็จเป็นอย่างสูงในการสร้างความเชื่อมั่นให้กับลูกค้า จากคุณภาพสินค้าที่ยอดเยี่ยม การนำเสนอเทคโนโลยีและสินค้าใหม่สู่ตลาด บริการที่ยอดเยี่ยม รวมถึงการส่งมอบสินค้าที่ตรงต่อเวลา และการพัฒนาคุณภาพสินค้าอย่างต่อเนื่อง นอกจากนี้บริษัทฯ ได้สัมภาษณ์โดยตรง กับลูกค้า ถึงผลิตภัณฑ์และการให้บริการ โดยเป็นที่แน่ชัดว่า บริษัทฯ เป็นผู้นำของผลิตภัณฑ์ยางมะตอยในประเทศไทย ทั้งในด้านผลิตภัณฑ์และการให้บริการ บริษัทฯ ยังคงมุ่งมั่น พัฒนาเพื่อสร้าง



ประสบการณ์ที่ดีให้ลูกค้า (client centric experience) โดยเน้นการทำงานเสมือนเพื่อนคู่คิด การบริหารจัดการข้อมูลทางเทคนิค และระบบการสั่งซื้อแบบดิจิทัล

บริษัทฯ มีความยินดีที่จะรายงานว่าผลิตภัณฑ์ที่มีส่วนผสม ของน้ำยางพารานั้นประสบความสำเร็จเป็นอย่างมาก โดยได้ รับการยอมรับให้เป็นตัวเลือกแรกจากกรมทางหลวงและกรมทางหลวงชนบท หน่วยงานส่วนท้องถิ่น และการทางพิเศษ แห่งประเทศไทย สำหรับการก่อสร้างและซ่อมแซมถนน

**โครงการงานก่อสร้างและบูรณะทาง ในปี 2562 มีดังต่อไปนี้**

**การฉาบผิวทางแบบเทคนิคไมโครเซอเฟลซิ่ง หรือ พาราสเลอรี่ซีล (MICRO-SURFACING TECHNIQUE OR PARA SLURRY SEAL)**

- โครงการฉาบผิวปรับระดับรอยต่อผิวจราจรบนทางด่วนศรีรัช โดยเทคนิคการฉาบผิวทางแบบพาราสเลอรี่ซีล (Para Slurry Seal)
- โครงการฉาบปิดผิวแอสฟัลต์บนทางหลวงหมายเลข 305 องค์กรักษ์ - นครนายก
- โครงการยกระดับประสิทธิภาพผิวทางบนทางหลวงหมายเลข 350 รัชดาภิเษก – รามอินทรา

**เทคนิคการฉาบผิวทางแบบมีสี (COLORED PARA SLURRY SEAL)**

- โครงการปรับปรุงถนนเชื่อมโยงแหล่งท่องเที่ยว ช่วงองค์การบริหารส่วนตำบลพลี - ศูนย์ศิลปและสื่อบางสระแก้ว

**เทคนิคการเสริมผิวทางด้วยยางมะตอยเกรดพิเศษ (PREMIUM GRADE ASPHALT TECHNIQUE)**

- โครงการบูรณะทางหลวงชนบทสายหลัก เพื่อเพิ่มประสิทธิภาพความปลอดภัยบนถนนราชพฤกษ์ ด้วยเทคนิคพอร์สแอสฟัลต์ (Porous Asphalt)
- โครงการขยายช่องจราจรบนทางหลวงชนบทสายหลักบนถนนกัลปพฤกษ์ ด้วยยางโพลิเมอร์โมดิฟายด์แอสฟัลต์ซีเมนต์ (Polymer Modified Asphalt Cement) หรือ PMA
- โครงการซ่อมปรับปรุงพื้นผิวทางแบบพอร์สแอสฟัลต์ (Porous Asphalt) ของกรมทางหลวง บนทางหลวงพิเศษระหว่างเมือง กรุงเทพฯ – ชลบุรี
- โครงการบูรณะทางหลวงสายหลัก ด้วยยางมะตอยโพลิเมอร์โมดิฟายด์แอสฟัลต์ซีเมนต์ (Polymer Modified Asphalt Cement) หรือ PMA ของกรมทางหลวง บนทางหลวงหมายเลข 2 สระบุรี – นครราชสีมา



- โครงการซ่อมสร้างทางหลวงชนบทด้วยยางมะตอยผสมยางธรรมชาติ (Natural Rubber Modified Asphalt Cement) หรือ Para AC ของกรมทางหลวงชนบท แยกทางหลวงหมายเลข 2148 - บ้านปะคำ อำเภอด่านขุนทด จังหวัดนครราชสีมา
- โครงการบูรณะทางหลวงสายหลักด้วยยางมะตอยแอสฟัลต์ซีเมนต์เกรด 40-50 ของกรมทางหลวงชนบททางหลวงหมายเลข 344 บ้านบึง – แกลง

### ฝ่ายปฏิบัติการในประเทศ

กลุ่มบริษัทฯ มีโรงงานผลิตและคลังเก็บยางมะตอยโพลีเมอร์โมดิฟายแอสฟัลต์ ยางมะตอยน้ำ ที่ตั้งอยู่ในจุดศูนย์กลางของแต่ละภูมิภาค นอกจากนี้ กลุ่มบริษัทฯ ยังเป็นเจ้าของท่าเรือขนส่งอีก 2 แห่งที่ จังหวัดสมุทรปราการ และจังหวัดสุราษฎร์ธานี ในปี 2562 กลุ่มบริษัทฯ ได้ปรับปรุงท่าเรือขนส่งให้มีขนาดใหญ่ขึ้น เพื่อรองรับอุปสงค์ที่เพิ่มขึ้นในอนาคต ตัวอย่างเช่น โรงงานที่ จังหวัดสมุทรปราการมีการปรับปรุงท่าเรือรับส่งยางมะตอย ส่งผลให้คุณภาพในการรับส่งยางมะตอยที่ทำเรือและความปลอดภัยดีขึ้น โรงงานที่จังหวัดระยองได้เพิ่มจำนวนถังเก็บยางมะตอยแอสฟัลต์ซีเมนต์ (Asphalt Feeder Tank) เพื่อเพิ่มประสิทธิภาพในการผลิตยางมะตอยโพลีเมอร์โมดิฟายแอสฟัลต์ และโรงงานที่พิษณุโลกได้พัฒนาระบบแลกเปลี่ยนความร้อนภายในถังเก็บยางมะตอย เพื่อที่จะเพิ่มประสิทธิภาพในการผลิตยางมะตอยโพลีเมอร์โมดิฟายแอสฟัลต์ด้วยเช่นกัน

การที่โรงงานของบริษัทฯ ตั้งอยู่ในจุดยุทธศาสตร์ ทำให้กลุ่มบริษัทฯ สามารถส่งสินค้าให้กับลูกค้าได้อย่างท่วงทันเวลา ด้วยรถขนส่งยางมะตอยของกลุ่มบริษัทฯ มากกว่า 200 คัน รวมถึงรถขนส่งยางมะตอยกว่าอีก 100 คัน ของ 4 บริษัทพันธมิตร ที่เข้าร่วมกับหน่วยงานกระจายสินค้าในจังหวัดสมุทรปราการ และจังหวัดสุราษฎร์ธานี ส่งผลให้บริษัทฯ มีความยืดหยุ่นและมีต้นทุนที่ลดลง ด้วยความมุ่งมั่นในการรักษามาตรฐานความปลอดภัย รวมถึงการบริหารจัดการรถขนส่งยางมะตอยได้อย่างมีประสิทธิภาพ ระบบการจัดการขนส่ง และจัดส่งสินค้าในประเทศไทยจะบริหารจัดการแบบรวมศูนย์ (Centralized) โดยมีการควบคุมและติดตามตลอด 24 ชั่วโมง ตลอดระยะเวลา 6 วันต่อสัปดาห์ ระบบการจัดการขนส่งและจัดส่งสินค้าของบริษัทฯ ได้รับมาตรฐานด้านความปลอดภัยทางถนน Certificate of Road Traffic Safety ISO39001

ในขณะที่ทางโรงงานสามารถผลิตและส่งออกสินค้ายางมะตอย ชนิดพิเศษ เช่น ยางมะตอยแอสฟัลต์ ซีเมนต์เกรด 40/50 ยางมะตอยโพลีเมอร์โมดิฟายแอสฟัลต์ และยางมะตอยเกรด PG76 สำหรับโครงการต่างๆ ในประเทศและต่างประเทศ โดยสินค้ายางมะตอยชนิดพิเศษเหล่านี้ถูกผลิตขึ้นตามมาตรฐานสากล เพื่อนำไปใช้สำหรับโครงการที่สำคัญ อาทิเช่น โครงการก่อสร้างลานวิ่งของสนามบินสุวรรณภูมิและโครงการที่คล้าย กันในประเทศกัมพูชา

### ตลาดต่างประเทศค้าส่ง

จากสภาวะตลาดที่เอื้อในปี 2562 บริษัทฯ ได้ใช้โอกาสนี้ในการเพิ่มยอดขายส่งผลให้ยอดขายจากตลาดต่างประเทศค้าส่งเพิ่มสูงขึ้นกว่าร้อยละ 30

ในช่วงปลายปี กลุ่มผู้นำเข้ายางมะตอยได้ชะลอการซื้อ อันเนื่อง มาจาก 2 ปัจจัยคือ การเข้าสู่ช่วงฤดูหนาวในช่วงปลายปี และความไม่แน่นอนของผลกระทบ IMO 2020

อย่างไรก็ตามด้วยความสัมพันธ์ที่ดีกับผู้นำเข้ายางมะตอยรายหลัก ยอดขายยางมะตอยในปี 2562 ของบริษัทฯ จึงอยู่ในระดับที่แข็งแกร่ง โดยยอดขายไปยังกลุ่มผู้นำเข้ายางมะตอย ในจีนเพิ่มสูงขึ้นอย่างมากเมื่อเปรียบเทียบกับปี 2561 ประกอบกับยอดขายไปยังตลาดอินโดนีเซียเติบโตสูงขึ้นจากการชนะการประมูลโครงการหลัก ๆ ถึงแม้ว่าตลาดเวียดนามจะยังคงมีการแข่งขันที่ค่อนข้างสูงในช่วงครึ่งปีแรกของปี แต่เรายังคงสามารถรักษาส่วนแบ่งทางการตลาด และมียอดขายที่เพิ่มขึ้น ในขณะที่ผู้นำเข้ายางมะตอยจากออสเตรเลียและนิวซีแลนด์มียอดสั่งซื้อที่ลดลง อันเนื่องมาจากอุปสงค์ยางมะตอยที่ลดลง

ยอดขายไปยังตลาดอื่นๆ อยู่ในระดับที่คงที่โดยมีการขายบางส่วนไปยังกลุ่มผู้นำเข้าในภูมิภาคตะวันออกกลาง และภูมิภาคเอเชียตอนใต้ ส่วนในประเทศฟิลิปปินส์มียอดขายที่เพิ่มขึ้นและมีแนวโน้มทางตลาดที่ดี อย่างไรก็ตามตลอด 3 ปี ที่ผ่านมามีการส่งออกยางมะตอยไปยังตลาดฝั่งตะวันตกยังเป็นเรื่องที่ทำนาย

### ตลาดต่างประเทศค้าปลีก

ในปี 2562 อุปสงค์ยางมะตอยในตลาดค้าปลีกในจีนลดลงกว่าที่คาด เนื่องจากสงครามการค้าระหว่างสหรัฐอเมริกาและจีนที่ยืดเยื้อ และการอ่อนค่าของค่าเงินหยวน ส่งผลต่อภาพรวมของเศรษฐกิจและสภาวะตลาด อย่างไรก็ตาม บริษัทฯ ย่อยในประเทศจีนยังคงมีผลประกอบการที่ดี เนื่องจากมีผลิตภัณฑ์ที่หลากหลายทำให้สามารถบริหารจัดการได้ในสภาวะตลาดที่เปลี่ยนแปลง

ยอดขายยางมะตอยในประเทศอินโดนีเซียเพิ่มขึ้นร้อยละ 10 ในปี 2562 โดยเฉพาะในบริเวณเกาะสุมาตราที่เติบโตถึงร้อยละ 16 จากโครงการทางหลวงสายทรานส์-สุมาตรา ทำให้บริษัท PT Asphalt Bangun Sarana (ABS) ซึ่งเป็นบริษัทฯ ย่อยในประเทศอินโดนีเซีย ที่มีโรงงานอยู่ในเมืองปาเล็มบัง ได้รับผลประโยชน์ส่งผลให้ยอดขายยางมะตอยในปี 2562 สูงขึ้น ในปี 2562 ABS ได้จัดส่งยางมะตอยในโครงการปรับปรุงรันเวย์สนามบินจาการ์ต้า และกำลังดำเนินการในโครงการที่เกี่ยวข้องกับสนามบินนานาชาติหลัก ๆ และทางหลวงบนเกาะชวา

ท่ามกลางราคายางมะตอยที่ผันผวน และนโยบายของกระทรวงคมนาคมที่มีการเปลี่ยนแปลง ทำให้อุปสงค์ยางมะตอยของตลาดค้าปลีกในเวียดนามที่หดตัวลงร้อยละ 8 อย่างไรก็ตาม บริษัทฯ ย่อย Asphalt





Distribution Company Limited (ADCo) ยังคงสามารถรักษาสัดส่วนแบ่งทางการตลาดเป็นอันดับ 2 โดยมียอดขายสูงสุดเป็นประวัติการณ์ในปี 2562 จากการที่ ADCo มุ่งมั่นในการนำเสนอ high performance pavement solution สำหรับทางหลวงและสนามบินต่าง ๆ อย่างยาวนาน ส่งผลให้ ADCo ได้รับคัดเลือกให้เป็นผู้จัดหายางมะตอยสำหรับงาน สร้างสนามการแข่งขันของ Formula 1 ในเมืองฮานอย

ภาพรวมตลาดยางมะตอยในกัมพูชาหดตัวลงในปี 2562 เนื่องจากโครงการหลักบางโครงการมีความล่าช้าในการเบิกจ่ายงบประมาณ ท่ามกลางภาวะการแข่งขันที่สูงบริเวณชายแดน บริษัทย่อย Tipco Asphalt (Cambodia) Company Limited (TAC) ยังคงสามารถรักษาความเป็นผู้นำในตลาด โดยได้จัดหายางมะตอยเกรดพิเศษสำหรับท่าอากาศยานนานาชาติสีหนุวิลล์และโครงการถนนสายหลัก

บริษัท Phoenix Asphalt Philippines Inc. บริษัทร่วมค้าในประเทศฟิลิปปินส์ ได้ดำเนินการสร้างท่าเรือแล้วเสร็จตามแผนในปี 2562 และวางแผนในการใช้งานเร็วกว่าที่กำหนด

### กลุ่มธุรกิจเรือ

กลุ่มธุรกิจเรือเป็นหน่วยงานหลัก ซึ่งสนับสนุนการเติบโตของ กลุ่มบริษัทฯ ด้วยการวางกลยุทธ์ด้านการจัดส่งสินค้าทางเรือ ที่ชัดเจนเพื่อตอบสนองความต้องการด้านการจัดส่งสินค้าของแผนกการค้าส่ง คำปลีกต่างประเทศ รวมถึงส่วนงานจัดซื้อวัตถุดิบของกลุ่มบริษัทฯ

กลุ่มธุรกิจเรือรับผิดชอบการบริหารและดำเนินงานกองเรือบรรทุกยางมะตอยที่ทันสมัยของกลุ่มบริษัทฯ รวมจำนวน ทั้งหมด 8 ลำ มีขนาดน้ำหนักบรรทุกรวม 42,902 เมตริกตัน (DWT) โดยมีอายุเฉลี่ย 12 ปี กลุ่มบริษัทฯ ต้องเผชิญกับความระวางเรือที่อยู่ในระดับต่ำตลอดทั้งปี และปริมาณการขนส่งยางมะตอยจากภูมิภาคเอเชียไปยังภูมิภาคอื่นที่ลดลง รวมทั้ง การดำเนินการปรับมาตรฐานกองเรือให้เป็นไปตามมาตรการ จำกัดปริมาณการปล่อยก๊าซซัลเฟอร์ในปี 2563 (IMO 2020) บริษัทฯ จึงตัดสินใจลดจำนวนเรือขนส่งยางมะตอยในเดือนสิงหาคม 2562 ด้วยการขายเรือ MT TASCO 1 แก่ผู้ซื้อในแถบตะวันออกกลาง

บริษัท ทิปปิก มาร์ไทม์ จำกัด เป็นบริษัทย่อยของกลุ่มบริษัทฯ ที่มีหน้าที่เป็นผู้บริหารกองเรือของกลุ่มบริษัทฯ โดยมีบทบาท สำคัญในการวางแผนกลยุทธ์การทำธุรกิจของกองเรือ การควบคุม มาตรฐานการดำเนินงานและคุณภาพของกองเรือ และรวมถึงการจัดการต้นทุนให้มีประสิทธิภาพจากการบริหารกองเรือ โดยในปี 2562 บริษัท ทิปปิก มาร์ไทม์ จำกัด ได้รับการรับรอง มาตรฐานระบบบริหารงานคุณภาพ ISO 9001:2015 และ 14001:2015 โดย Lloyds Register ในฐานะเจ้าของ ผู้ปฏิบัติการ ผู้เช่าเรือ และผู้จัดการเรือ บริษัทได้รับการประเมินคะแนน OCIMF/VIQ โดยมีคะแนนเฉลี่ยที่ 4.1 ต่อลำเรือในปี 2562 และ คะแนน TMSA (Tanker Management and Self-Assessment) ที่ 1.5 จากการประเมินครั้งล่าสุดในช่วงไตรมาสสี่ปี 2560 ที่ผ่านมา



นอกจากนี้ กลุ่มธุรกิจเรื่อมีส่วนสำคัญในการช่วยบริษัทฯ จัดการเรื่องการจัดส่งน้ำมันดิบอย่างยั่งยืน โดยมีการนำเสนอแผนการขนส่งโลจิสติกส์ที่มีประสิทธิภาพในช่วงที่อุปทาน น้ำมันดิบมีความไม่แน่นอน

## 2.3 การจัดหาผลิตภัณฑ์

### วัตถุดิบและแหล่งจัดหาวัตถุดิบ

ยางมะตอยแอสฟัลต์ซีเมนต์ ซึ่งได้จากกระบวนการกลั่นน้ำมันดิบถูกนำมาใช้เป็นวัตถุดิบหลักในการผลิตยางมะตอยน้ำ ยางมะตอยคัตแบค ยางมะตอยโพลิเมอร์โมดิฟายด์แอสฟัลต์และยางมะตอยแอสฟัลต์ซีเมนต์ปรับปรุงคุณภาพด้วยยางพาราธรรมชาติ (Natural Rubber Modified Asphalt Cement) ปัจจุบันกลุ่มบริษัทฯ ผลิตยางมะตอยแอสฟัลต์ซีเมนต์จากโรงกลั่นในประเทศมาเลเซีย และสั่งซื้อจากโรงกลั่นอื่นๆ ทั้งจากภายในประเทศและภายนอกประเทศ ทั้งนี้เพื่อเป็นการลดความเสี่ยงในการพึ่งพิงแหล่งยางมะตอยจากแหล่งใดแหล่งหนึ่งเพียงแหล่งเดียว ทำให้สามารถควบคุมต้นทุนวัตถุดิบหลักได้

### วัตถุดิบการผลิตอื่น ๆ

สารเคมีที่บริษัทฯ ใช้ในการผลิตยางมะตอยน้ำและยางมะตอยโพลิเมอร์โมดิฟายด์แอสฟัลต์นำเข้ามาจากประเทศต่างๆ คิดเป็นประมาณร้อยละ 10 ของวัตถุดิบทั้งหมดที่ใช้ ส่วนที่เหลือประมาณร้อยละ 90 จะสั่งซื้อจากผู้ผลิตภายในประเทศ นอกจากนี้บริษัทฯ ยังสั่งซื้อน้ำยางพาราที่มีส่วนผสมแอมโมเนียต่ำจากแหล่งในประเทศมาใช้ในการผลิตยางมะตอย ผสมยางแอสฟัลต์ซีเมนต์ปรับปรุงคุณภาพด้วยยางพาราธรรมชาติ (Natural Rubber Modified Asphalt Cement) ที่เป็นมิตรต่อสิ่งแวดล้อม

### สารเคมีที่ใช้ สามารถแบ่งได้เป็น 2 ประเภท ได้แก่

- ตัวทำละลาย (Solvents) เป็นสารเคมีที่ราคาจะแปรผันไปตามระดับราคาน้ำมัน สามารถสั่งซื้อได้จากผู้ผลิตในประเทศ และช่วยในการลดความเสี่ยงด้านวัตถุดิบขาดตลาด
- Emulsifiers เป็นสารเคมีที่ทางบริษัทฯ ต้องใช้หลายประเภทในการผลิต และสามารถสั่งซื้อทั้งจากผู้ผลิตในต่างประเทศโดยผ่านตัวแทนจำหน่าย หรือสั่งซื้อจากภายในประเทศ โดยราคาตลาดของวัตถุดิบประเภทนี้ค่อนข้างจะคงที่

### ผลิตภัณฑ์ที่บริษัทฯ เป็นผู้จัดจำหน่าย

- ยางมะตอยแอสฟัลต์ซีเมนต์ที่สั่งซื้อจากทั้งในและต่างประเทศ
- น้ำมันดีเซลหมุนเร็วและน้ำมันเตาที่สั่งซื้อจากโรงกลั่นน้ำมันและผู้ค้าน้ำมัน

• ผลิตภัณฑ์น้ำมันหล่อลื่น ได้แก่ น้ำมันเครื่อง น้ำมันเกียร์ น้ำมันไฮดรอลิค ที่สั่งซื้อจากโรงกลั่นในประเทศเกาหลีใต้และผู้ค้าน้ำมัน

ทางกลุ่มบริษัทฯ ได้รวมแนวความคิดการตระหนักถึงการประกอบธุรกิจอย่างยั่งยืน (sustainability awareness) โดยนโยบาย แนวทางการปฏิบัติงานและหลักเกณฑ์ของกระบวนการจัดซื้อจัดจ้างของทางบริษัทฯ ถูกจัดทำโดยคำนึงถึงผลกระทบ ด้านสิ่งแวดล้อม ความปลอดภัย สิทธิมนุษยชน ความโปร่งใส และการดำเนินงานอย่างเป็นธรรม ควบคู่ไปกับขั้นตอนการจัดซื้อจัดจ้างปกติ

ในการส่งเสริมความตระหนักในเรื่องของการประกอบธุรกิจอย่างยั่งยืนในกลุ่มผู้มีส่วนได้ส่วนเสียนั้น ทางบริษัทฯ ได้มีการจัดตั้งทีมงานซึ่งประกอบด้วยตัวแทนจากหน่วยงานต่างๆ ในบริษัทฯ ดำเนินการไปเยี่ยมกลุ่มตัวแทนจำหน่ายประจำปี เพื่อประเมินการประกอบธุรกิจของตัวแทนจำหน่ายในมิติที่เกี่ยวข้องกับสิ่งแวดล้อม สังคม และ ธรรมชาติ (ESG)

ทั้งนี้บริษัทฯ ได้ให้ความสำคัญกับการจัดซื้อจัดจ้างสินค้าและบริการที่เป็น green products ที่ช่วยประหยัดพลังงาน เป็นมิตรต่อสิ่งแวดล้อม ขณะที่ยังคงช่วยอุดหนุนซื้อสินค้าจาก ตัวแทนจำหน่ายในประเทศ

กลุ่มบริษัทฯ มีความมุ่งมั่นในการปรับปรุงพัฒนากระบวนการจัดซื้อจัดจ้างอย่างต่อเนื่อง เพื่อการพัฒนาอย่างยั่งยืน

### 3. การบริหารความเสี่ยงและปัจจัยความเสี่ยง

#### การบริหารความเสี่ยง

กลุ่มบริษัททิปปิกแอสฟัลท์ ปรับปรุงกรอบการบริหารจัดการความเสี่ยงขององค์กร (Enterprise Risk Management Framework) ให้มีความสมบูรณ์ยิ่งขึ้น โดยยังคงเน้นในด้านการระบุและประเมินความไม่แน่นอนที่เกี่ยวข้องกับกลยุทธ์ (Strategies) และวัตถุประสงค์ในการดำเนินงาน (Business objectives) ของบริษัทฯ ทางกลุ่มบริษัทฯ ได้มีการจัดทำการบริหารความเสี่ยงขององค์กรตามหลักเกณฑ์ของ Committee of Sponsoring Organizations of the Treadway Commission (COSO)-ERM (version ปี 2017) ที่มุ่งเน้นการดำเนินการจัดการความเสี่ยงอย่างมีประสิทธิภาพผ่านการกำกับดูแลและวัฒนธรรมองค์กรที่เกี่ยวข้องกับความเสี่ยง การเชื่อมโยงระหว่างแผนกลยุทธ์และผลการดำเนินงาน การทบทวนความเสี่ยง รวมถึงการสื่อสารอย่างต่อเนื่องและการจัดทำรายงาน นอกจากนี้ ทางกลุ่มบริษัทฯ ได้ปรับปรุงเพิ่มขอบข่ายการบริหารจัดการความเสี่ยงขององค์กร โดยครอบคลุมทุกหน่วยงานหลักเริ่มจากทุกสายงานและบริษัทย่อยในประเทศไทย ธุรกิจขนส่งทางเรือ โรงงานยางมะตอย หน่วยงานจัดส่งสินค้าทางรถบรรทุก โรงกลั่นยางมะตอยที่ประเทศมาเลเซีย กิจกรรมร่วมค้าในประเทศสิงคโปร์ และรวมถึงกลุ่มบริษัทย่อยและธุรกิจในต่างประเทศที่ทางกลุ่มบริษัทฯ เข้าไปลงทุนในสัดส่วนที่มีนัยสำคัญ (คือถือหุ้นตั้งแต่ร้อยละ 20 ของจำนวนหุ้นที่มีสิทธิออกเสียงทั้งหมด)

การบริหารความเสี่ยงหลักของกลุ่มบริษัท ได้คำนึงถึงเป้าหมาย กลยุทธ์ และความเสี่ยงที่องค์กรยอมรับได้ ซึ่งนโยบายการจัดการความเสี่ยงคือการระบุสัญญาณความเสี่ยงที่น่าจะเป็น โดยผ่านการประเมินตัวชี้วัดความเสี่ยง (Key Risk Indicator) คือการประเมินความน่าจะเป็นและผลกระทบ ควบคู่ไปกับการวางแผนเพื่อลดความเสี่ยง และการควบคุมภายใน ด้วยวิธีดำเนินการและติดตาม ประกอบกับการทบทวนอย่างเป็นประจำ

ภายใต้ความดูแลของคณะกรรมการบริษัท (Board of Directors) และคณะกรรมการบริหาร (Executive Committee) คณะกรรมการบริหารความเสี่ยง (Risk Management Committee) ได้ดำเนินงานตามหลักการกำกับดูแลกิจการที่ดี ทั้งนี้นโยบายในการบริหารความเสี่ยงของกลุ่มบริษัทฯ ได้ถูกกำหนดขึ้นเพื่อให้แน่ใจว่า ความเสี่ยงหลัก ๆ ได้รับการระบุโดยพิจารณาจากปัจจัยภายนอกและภายในองค์กร ขณะที่ผู้มีส่วนได้เสียทุกฝ่ายได้ปฏิบัติตามหลักการบริหารความเสี่ยงด้วยความรอบคอบและมีความพร้อมในการรับมือกับทุกสถานการณ์ที่อาจเกิดขึ้นได้

สำนักบริหารความเสี่ยง (Risk Management Office) ได้ถูกจัดตั้งขึ้นในปี 2558 โดยคณะกรรมการบริหารความเสี่ยงโดยมีวัตถุประสงค์หลักเพื่อกำหนดแนวทางและดำเนินงานติดตามดูแลการบริหารความเสี่ยงขององค์กรอย่างถูกต้องเหมาะสมและเพียงพอในแต่ละหน่วยงานที่เกี่ยวข้อง สำนักบริหารความเสี่ยงมีหน้าที่ประสานงานกับหัวหน้าแผนกของแต่ละหน่วยงานในบริษัทฯ รวมไปถึงเจ้าหน้าที่ผู้ได้รับการแต่งตั้งเป็นผู้ดูแลและประสานงานด้านความเสี่ยง (Risk Champions & Risk Officers) อย่างใกล้ชิด เพื่อให้แน่ใจว่าการบริหารความเสี่ยงและกิจกรรมการควบคุมความเสี่ยงภายใน (internal controls) ได้ดำเนินไปอย่างเป็นระบบและมีประสิทธิภาพ ทั้งนี้ สำนักบริหารความเสี่ยงดำเนินงานภายใต้การกำหนดกรอบการบริหารจัดการความเสี่ยงของ COSO-ERM โดยมีหน้าที่ติดตามอย่างสม่ำเสมอและรายงานผลแก่คณะกรรมการบริหารความเสี่ยง คณะกรรมการบริหาร และ คณะกรรมการบริษัท

## ปัจจัยความเสี่ยง

### ความเสี่ยงทางการเงิน

กลุ่มบริษัทฯ มีความเสี่ยงทางการเงินหลายด้าน ซึ่งรวมทั้งความเสี่ยงด้านสินเชื่อ สภาพคล่อง อัตราแลกเปลี่ยน อัตราดอกเบี้ยและความเสี่ยงจากความผันผวนของราคาน้ำมัน ที่ผ่านมากลุ่มบริษัทฯ ได้นำเครื่องมือทางการเงินหลายประเภทมาประยุกต์ใช้ในการบริหารจัดการความเสี่ยงทางการเงินต่าง ๆ โดยที่มิใช่เพื่อวัตถุประสงค์ในการเก็งกำไรแต่อย่างใด

ฝ่ายการเงินของกลุ่มบริษัทฯ ทำหน้าที่เป็นศูนย์กลางการให้บริการต่าง ๆ (service center) อาทิ เช่น ให้

คำแนะนำเกี่ยวกับการบริหารเงิน (Treasury Advice) การจัดหาแหล่งเงินทุน (Funding) การให้ความช่วยเหลือในด้านบริหารและความเสี่ยง รวมไปถึงการประสานงานกับตลาดการเงินและบริหาร ความเสี่ยงทางการเงินที่เกี่ยวข้องกับผลการดำเนินงานโดยรวมของกลุ่มบริษัท เพื่อให้มั่นใจได้ว่า กลุ่มบริษัท ได้บรรลุวัตถุประสงค์เชิงกลยุทธ์ด้วยการนำตราสารทางการเงินมาใช้ได้ถูกควบคุมอย่างเข้มงวดตามนโยบายที่ได้รับการอนุมัติโดยคณะกรรมการของบริษัทฯ ซึ่งได้กำหนดแนวทางการบริหารความเสี่ยงทางการเงิน ซึ่งรวมถึงการประกันความเสี่ยงของราคาสินค้าโภคภัณฑ์ต่าง ๆ (Commodity Hedging) อัตราแลกเปลี่ยน อัตราดอกเบี้ย การปล่อยสินเชื่อ รวมถึงความเสี่ยงทางด้านสภาพคล่อง

### ความเสี่ยงทางด้านสินเชื่อ

กลุ่มบริษัทมีการทบทวนนโยบายความเสี่ยงด้านสินเชื่อและประเมินโอกาสที่ความเสี่ยงอาจเกิดขึ้นและติดตามอย่างสม่ำเสมอและใกล้ชิด ซึ่งรวมถึงการทบทวนและประเมินสินเชื่อกับลูกค้าทั้งหมดของกลุ่มบริษัท นอกจากนี้ในการอนุมัติเครดิตจะต้องเป็นไปตามขั้นตอนการกำหนดอำนาจอนุมัติวงเงินที่กำหนดโดยคณะกรรมการสินเชื่อ

จากการร่วมแรงร่วมใจของหน่วยงานสินเชื่อและหน่วยงาน ขาย ในปีนี้ การเรียกเก็บหนี้จากลูกค้ามีการพัฒนาที่ดีขึ้น ส่งผลให้ระยะเวลาในการเก็บหนี้โดยเฉลี่ยนั้นลดลง รวมถึงยอดหนี้สูญได้รับคืนนั้นสูงขึ้น กลุ่มบริษัท ยังคงมุ่งมั่นอย่างต่อเนื่อง ในการติดตามเรียกเก็บชำระหนี้

### ความเสี่ยงด้านสภาพคล่อง

กลุ่มบริษัท ดำเนินธุรกิจโดยใช้วงเงินสินเชื่อเพื่อการค้าและสินเชื่อหมุนเวียนระยะสั้นที่ไม่มีหลักประกันที่มีกับธนาคารไทยและธนาคารต่างชาติที่มีชื่อเสียง เป็นวงเงินรวมกว่า 42 พันล้านบาท หรือ 1.37 พันล้านเหรียญสหรัฐ ซึ่งเป็นวงเงินที่มากพอสำหรับการจัดซื้อน้ำมันดิบแม้ว่าราคาน้ำมันดิบจะยังทรงตัวในระดับสูงก็ตาม ดังนั้นความเสี่ยงด้านสภาพคล่องของกลุ่มบริษัท จึงอยู่ในระดับต่ำ

### ความเสี่ยงจากอัตราแลกเปลี่ยน

กลุ่มบริษัท มีความเสี่ยงด้านอัตราแลกเปลี่ยนเงินตราต่างประเทศซึ่งเกิดขึ้นจากการจัดซื้อวัตถุดิบและรายรับจากการส่งออก อย่างไรก็ตามความเสี่ยงนี้ได้ถูกจัดการไปแล้วบางส่วนผ่านการกู้เงินและรายได้จากการส่งออกอยู่ในเงินสกุลเดียวกัน นอกจากนี้กลุ่มบริษัท ยังมีสัญญาซื้อขายล่วงหน้า สำหรับยอดเงินกู้และต้นทุนที่ทราบจำนวนและอยู่ในรูปของเงินตราสกุลต่างประเทศ ซึ่งทั้งหมดมีอายุน้อยกว่า 6 เดือน

**ความเสี่ยงจากอัตราดอกเบี้ย**

กลุ่มบริษัทฯ จะพิจารณาเข้าทำสัญญาแลกเปลี่ยนอัตราดอกเบี้ย (Interest Rate Swap) เมื่อมีการกู้เงินระยะยาว

**ความเสี่ยงจากความผันผวนของราคาน้ำมัน**

ราคาของผลิตภัณฑ์ปิโตรเลียมและผลิตภัณฑ์ที่เกี่ยวข้องได้ปรับตัวในช่วงปีที่ผ่านมาสอดคล้องกับราคาน้ำมันดิบ Brent ที่แกว่งตัวอยู่ในระดับ 54-74 ดอลลาร์สหรัฐต่อบาร์เรล นโยบายประกันความเสี่ยงของบริษัทฯ นับได้ว่ามีประสิทธิภาพอย่างต่อเนื่อง และสามารถช่วยสนับสนุนผลกำไรการดำเนินงานของกลุ่มบริษัทฯ ได้อย่างต่อเนื่องขณะที่สามารถป้องกันความเสี่ยงจากตลาดเหล่านี้ได้ และเพื่อป้องกันความผันผวนของมูลค่าสินค้าทั้งน้ำมันดิบและผลิตภัณฑ์สำเร็จรูป กลุ่มบริษัทฯ ประเมินกลยุทธ์การบริหารความเสี่ยงอย่างรอบคอบสำหรับการนำเข้าน้ำมันดิบในแต่ละลำเรือ โดย 4-Way Collar Option เป็นเครื่องมือการป้องกันความเสี่ยงที่กลุ่มบริษัทฯ เลือกใช้ในกรณีความเสี่ยงต้นทุนของน้ำมันดิบที่ปรับตัวสูง ขณะที่ความเสี่ยงของรายได้ของผลิตภัณฑ์ที่ไม่ใช่ยางมะตอยจะถูกบริหารความเสี่ยงด้วยสัญญาขายแบบสวอป

**ความเสี่ยงด้านโรงงาน**

โรงงาน KBC ให้ความสำคัญกับการดำเนินงานภายใต้หลักความปลอดภัย และใส่ใจกับผลกระทบสิ่งแวดล้อมจากการดำเนินงานของโรงงานในมาเลเซียอย่างสม่ำเสมอ จากปี 2561 ที่ผ่านมา เราได้ว่าจ้างบริษัทที่ปรึกษาที่มีประสบการณ์ การจัดการด้านอัคคีภัยสำหรับอุตสาหกรรมปิโตรเลียมมา ทำการศึกษา นโยบายความปลอดภัยด้านอัคคีภัยของโรงงาน ผลจากการศึกษาได้มาซึ่งปรัชญาการออกแบบความปลอดภัยจากอัคคีภัย (Fire Safety Design Philosophy) และบทสรุปการปรับปรุงเพิ่มประสิทธิภาพการจัดการด้านอัคคีภัยของโรงงานเพื่อใช้ในการนำเสนอขออนุมัติจากเจ้าหน้าที่แผนกความปลอดภัยจากอัคคีภัยของมาเลเซีย (BOMBA) ทั้งนี้ KBC ได้เริ่มลงทุนและดำเนินการปรับปรุงระบบการจัดการ ด้านอัคคีภัยตามคำแนะนำ โดยได้รับการจัดสรรงบประมาณเพิ่มเติมสำหรับการดำเนินการตามปรัชญาการออกแบบ ความปลอดภัยจากอัคคีภัย นอกจากนี้ทาง KBC สนับสนุนการพัฒนาและฝึกอบรมเพิ่มเติม ทั้งทางด้านการฝึกซ้อมตามแผนฉุกเฉิน การตรวจสอบด้านสิ่งแวดล้อม และการตรวจสอบการประเมินความเสี่ยงโดยวิธีการตรวจสอบ (Risk Based Inspection) ของโรงงานเชิงรุก ซึ่งช่วยให้ KBC สามารถระบุการบำรุงรักษาและอัปเดตอุปกรณ์ที่จำเป็นเพื่อให้มั่นใจว่าโรงงานมีความพร้อมในการเดินเครื่องโรงงานอย่างต่อเนื่อง ผลการดำเนินการเหล่านี้ทำให้ดัชนีวัดความพร้อมในการเดินเครื่องของโรงงาน KBC ของปี 2562 อยู่ในระดับสูงที่ร้อยละ 96.1 โดยมุ่งเน้นไปที่แผนการดูแลอุปกรณ์ให้สามารถเดินเครื่องได้ตามแผนงานอย่างมีประสิทธิภาพ

ในส่วนของการความปลอดภัยในการทำงานของพนักงาน KBC ทางโรงงานได้ปลูกฝังวัฒนธรรมความ

ปลอดภัยในการทำงานโดยมุ่งเน้นไปที่ ‘เป้าหมายอุบัติเหตุเป็นศูนย์’ ในขณะที่ทีม KBC มีความภูมิใจในการรักษาสถิติการเสียชีวิตจากการทำงานเป็นศูนย์นับตั้งแต่เริ่มก่อตั้งบริษัท และการดำเนินงานโดยไม่มีการสูญเสียเวลาบาดเจ็บ (Loss Time Injury) มากกว่าผ่าน 1.12 ล้านชั่วโมง สำหรับเหตุการณ์อื่น ๆ ที่อาจส่งผลกระทบต่อความปลอดภัยจำนวนเล็กน้อยถูกบันทึกไว้ ในปี 2562 จะถูกนำมาทบทวนผลกระทบด้านความปลอดภัย ต่อพนักงานและผู้รับเหมา รวมทั้งนำมาประเมินความเสี่ยงตามที่ได้ดำเนินการก่อนหน้านี้

การเตรียมพร้อมและการตอบสนองตามแผนฉุกเฉินเป็นองค์ประกอบสำคัญในกระบวนการป้องกันเหตุการณ์และตอบสนองอย่างมีประสิทธิภาพต่อเหตุฉุกเฉินที่อาจเกิดขึ้นจากการฝึกซ้อมและการฝึกซ้อมร่วมกับแผนกดับเพลิงและกู้ภัยรวมของหน่วยงานรัฐ และอุตสาหกรรมอื่น ๆ ในละแวกใกล้เคียง ช่วยให้ KBC ปรับปรุงแผนการจัดการกับเหตุการณ์รั่วไหลของ น้ำมัน และแผนรับมือเหตุฉุกเฉินจากอุบัติเหตุอื่น ๆ

KBC มุ่งมั่นที่จะปกป้องสิ่งแวดล้อมและลดผลกระทบต่อสิ่งแวดล้อมจากการดำเนินงานผลิตและบริการของกลุ่มบริษัท ด้วยเหตุนี้โรงกลั่นจึงปฏิบัติตามกฎหมายสิ่งแวดล้อมท้องถิ่น และอนุสัญญาอื่น ๆ ที่เกี่ยวข้อง และปฏิบัติตามมาตรฐานด้านสิ่งแวดล้อมอย่างเข้มงวด การจำกัดของเสียและการปล่อย น้ำทิ้งทั้งหมดได้รับการจัดการตามข้อกำหนดด้านสุขภาพ ความปลอดภัย ความมั่นคง สิ่งแวดล้อม (HSSE) และ KBC มุ่งมั่นที่จะปรับปรุงการดำเนินงานอย่างต่อเนื่องโดยคำนึงถึงสิ่งแวดล้อมโดยใช้แนวปฏิบัติที่ดีที่สุดตามที่ได้รับการรับรองใน ISO 9001: 2015 และ ISO 14001: 2015 และ OHSAS 18001 และปัจจุบันกลุ่มบริษัทมีความมุ่งมั่นที่จะไปสู่การได้รับการรับรอง ISO 45001: 2018 ระบบการจัดการอาชีวอนามัยและความปลอดภัย

### ความเสี่ยงด้านการจัดหาแอสฟัลต์ซีเมนต์

ความผันผวนของราคายางแอสฟัลต์ซีเมนต์ถือเป็นปัจจัยเสี่ยงที่สำคัญมาก บริษัทฯ ได้พยายามอย่างต่อเนื่องที่จะลดความเสี่ยงด้านนี้โดยการสร้างและรักษาความสัมพันธ์ ระยะยาวที่ดีกับทุกโรงกลั่นในทวีปเอเชีย โดยมีสัญญาการจัดส่งที่สม่ำเสมอ ความเสี่ยงด้านการจัดหาแอสฟัลต์ซีเมนต์ได้ลดลงเพราะบริษัทฯ สามารถจัดหาแอสฟัลต์ซีเมนต์ได้โดยตรงจากโรงกลั่นยางมะตอยของกลุ่มบริษัทฯ ในประเทศมาเลเซีย ประกอบกับการขยายเครือข่ายพันธมิตร ส่งผลให้กลุ่มบริษัทฯ สามารถจัดซื้อจากแหล่งวัตถุดิบใหม่ ๆ ได้อย่างมีประสิทธิภาพในราคาเหมาะสม

### ความเสี่ยงด้านธุรกิจขนส่งทางเรือ

กลุ่มบริษัทฯ เป็นทั้งเจ้าของ และบริหารจัดการกองเรือขนส่งยางมะตอยทั้งหมด 8 ลำ กลุ่มบริษัทฯ ให้ความสำคัญในเรื่องของคุณภาพบริการขนส่งสินค้าทางเรือ ตามกลยุทธ์ของการขนส่งทางเรือและกิจกรรมกระบวนการขายและจัดซื้อ การบริการขนส่งสินค้าทางเรือที่ทันสมัยของบริษัทฯ มีส่วนสำคัญอย่างยิ่งในการสนับสนุนยอดขายในแถบเอเชียแปซิฟิก และ ออสเตรเลีย ซึ่งสามารถช่วยลดความเสี่ยงที่เกี่ยวกับข้อจำกัด

## ทางการขนส่ง

กลุ่มบริษัทฯ เรือดำเนินงาน โดยมีเป้าหมายเพื่อลดอัตราการเกิดอุบัติเหตุรวมถึงการบาดเจ็บและการรั่วไหลของน้ำมันลงสู่ทะเลให้เป็นศูนย์ นอกจากนี้สินทรัพย์ของบริษัทฯ เรายังได้รับความคุ้มครองความเสี่ยงจากกลุ่มบริษัทประกันภัยชั้นหนึ่ง

อย่างไรก็ตาม ความท้าทายที่สำคัญที่สุดในธุรกิจนี้ คือ การขาดแคลนบุคลากรที่ได้ผ่านการฝึกอบรมอย่างดี ซึ่งกลุ่มบริษัทฯ ได้พยายามอย่างต่อเนื่องในการจัดฝึกอบรมและ พัฒนาบุคลากรเพื่อให้มีความพร้อมสามารถรับมือกับความท้าทายในอุตสาหกรรมนี้ได้เป็นอย่างดี

**ความเสี่ยงของตลาดภายในประเทศ**

อุปสงค์ยางมะตอยในประเทศขึ้นอยู่กับงบประมาณและ นโยบายของรัฐบาลเป็นสำคัญ ดังนั้น ความมีเสถียรภาพของรัฐบาลจึงมีบทบาทสำคัญกับความต้องการของตลาดยางมะตอยเป็นอย่างมาก

ในปี 2562 รัฐบาลอนุมัติกรอบวงเงินงบประมาณประจำปี จำนวน 134,946 ล้านบาท สำหรับงานก่อสร้างและซ่อมสร้างถนน งบประมาณอยู่ในระดับสูงในปี 2562 ตามแผนพัฒนาประเทศ 5 ปีที่มุ่งเน้นการปรับปรุงโครงสร้างพื้นฐานและการสร้างเครือข่าย นอกจากนี้งบประมาณในปี 2563 คาดว่าจะถูกประกาศในช่วงไตรมาสที่ 1 ปี 2563 และเริ่มเบิกจ่ายได้ ตั้งแต่ไตรมาส 2 ปี 2563

**ความเสี่ยงด้านธุรกิจค้าส่งต่างประเทศ**

ความเสี่ยงของความไม่แน่นอนของอุปทานน้ำมันดิบซึ่งเป็น ความเสี่ยงหลักนั้นลดลง อย่างไรก็ตาม ความเสี่ยงยังคงมีอยู่ อันเนื่องมาจากกระบวนการรับน้ำมันดิบที่ทำเรือ จากความผันผวนของอุตสาหกรรมขนส่งน้ำมันดิบทางเรือในช่วงครึ่งหลังของปีที่ผ่านมา ส่งผลให้อุปทานของเรือขนส่งน้ำมันดิบลดลง และค่าระวางเรือปรับตัวสูงขึ้น

สงครามการค้าระหว่าง สหรัฐฯ-จีน ที่ยืดเยื้อส่งผลให้ภาคเอกชนและภาครัฐของประเทศจีนประสบปัญหา โดยสาเหตุมาจากค่าเงิน RMB ที่อ่อนลง เมื่อเทียบกับดอลลาร์สหรัฐ โดยรวมทำให้ลูกค้าในประเทศจีนมีกำลังซื้อที่ลดลง งบประมาณของรัฐบาลที่ลดลงทำให้อุปสงค์ของการนำเข้ายางมะตอยลดลงตามไปด้วย อย่างไรก็ตามบริษัท ได้มีการจัดทำแผนการรองรับความเสี่ยงจากความผันผวนของความต้องการ ไม่เพียงแค่นั้นในประเทศจีนเท่านั้น แต่ยังรวมถึงในตลาดอื่น ๆ โดยการกระจายกลุ่มลูกค้า

จากผลกระทบของ IMO 2563 ทำให้หลายโรงกลั่นได้ปรับตัว และโดยการพัฒนาโรงกลั่น อันส่งผลให้อุปทานยางมะตอย ในตลาดเกิดความผันผวนขึ้นในภูมิภาคนี้ โดยผลจากความผันผวนของปริมาณยางมะตอยในตลาด ทำให้เกิดความไม่สมดุลระหว่าง อุปสงค์-อุปทานในตลาด ในท้ายที่สุดราคาของยางมะตอยจึงปรับตัวแบบ



ไม่มีความสัมพันธ์กับราคาน้ำมันเตาอย่างสิ้นเชิง ดังนั้นความเสี่ยงจากราคายางมะตอยจึงถือเป็นอีกหนึ่งความเสี่ยงที่เกิดขึ้น

### ความเสี่ยงด้านธุรกิจต่างประเทศ

กลุ่มบริษัทย่อยฯ ในต่างประเทศได้ให้ความสำคัญด้านความปลอดภัยของพนักงาน กลุ่มผู้รับเหมา และบุคคลภายนอก ที่เกี่ยวข้องเป็นอันดับต้น โดยบริษัทย่อยต่าง ๆ มีการวางนโยบายด้านความปลอดภัยในเชิงรุก ซึ่งได้รับการตรวจสอบ และปรับปรุงพัฒนาอยู่ตลอดเวลา แนวทางปฏิบัติที่ดี (good practices) จะถูกนำไปปฏิบัติที่หน่วยงาน และบริษัท ย่อยต่าง ๆ ในขณะที่กลุ่มผู้รับเหมา และบุคคลภายนอก จะถูกตรวจสอบและต้องปฏิบัติตามกฎระเบียบด้านความปลอดภัย (minimum safety requirements)

### ความเสี่ยงด้านเทคโนโลยี สารสนเทศและความปลอดภัย ด้านไซเบอร์

การเชื่อมโยงด้านดิจิทัลของระบบงานกลุ่มบริษัทฯ ไม่เพียงแต่เพิ่มความคล่องตัวในการดำเนินงานแต่ยังมีส่วนในการเพิ่มความเสี่ยงของความปลอดภัยด้านไซเบอร์ และระดับความรุนแรง โดยทางส่วนงาน IT ของกลุ่มบริษัทฯ ได้ เริ่มพัฒนาระบบการจัดการความเสี่ยงไซเบอร์ (cyber risk management program) เพื่อระบุ ประเมินและจัดการกับความเสี่ยงไซเบอร์ต่าง ๆ หนึ่งทางส่วนงาน IT ได้มีการนำ CIS Control™ (v7) มาใช้เพื่อให้แน่ใจว่ามาตรการควบคุมความเสี่ยงภายในมีความถูกต้องเหมาะสม

### ความเสี่ยงด้านความปลอดภัยของข้อมูล

กลุ่มบริษัทฯ ได้มีการแบ่งปันและเก็บรวบรวมข้อมูลระหว่างหลายหน่วยงานในขณะที่ได้มีการพัฒนา ร่างนโยบายความปลอดภัยด้านเทคโนโลยีสารสนเทศขึ้นเพื่อให้แน่ใจว่าผู้ใช้งานเทคโนโลยีสารสนเทศภายใน domain ของกลุ่มบริษัทฯ และเครือข่าย ได้ปฏิบัติตามกฎระเบียบและแนวทางอย่างเคร่งครัด นอกจากนี้ จะมีการทบทวนปรับปรุงนโยบายอย่างสม่ำเสมอโดยทีมผู้ตรวจทั้งภายในและภายนอกองค์กรเพื่อพัฒนาและปรับปรุงกระบวนการให้มีประสิทธิภาพมากขึ้น

### ความเสี่ยงทางด้านการเข้าถึงข้อมูล

ระบบสารสนเทศของกลุ่มบริษัทฯ จะต้องสามารถรับมือกับภัยอันตรายด้านไซเบอร์ ทั้งจากภายในและภายนอกองค์กร ในการป้องกันความเสี่ยงการเข้าถึงระบบงานโดยมิได้รับอนุญาตทาง IT ได้มีการนำเทคโนโลยีใหม่มาใช้ในการป้องกัน ขณะที่ช่วยส่งเสริมการพัฒนาระบบ ทั้งนี้ส่วนงาน IT ได้ให้ความสำคัญกับการจำกัด ติดตาม และป้องกัน การรักษาความลับของข้อมูลองค์กรรวม ทรัพยากรและระบบของทางกลุ่มบริษัทฯ

การเข้าถึงระบบงาน ERP ได้รับการปรับปรุงจากหน่วยงาน IT และ Business Process Owner (BPO) เพื่อให้แน่ใจว่า บทบาทหน้าที่ของบุคคลนั้น ๆ ถูกต้องเหมาะสมกับความ ต้องการของหน่วยงานนั้น ๆ ในขณะที่



การเข้าถึงจะได้รับการ คัดเลือกและจัดการโดยทีม IT ตามนโยบายของกลุ่มบริษัทฯ

### ความเสี่ยงด้านความปลอดภัยการดำเนินงาน

การดำเนินงานของกลุ่มบริษัทฯ มีความเกี่ยวเนื่องกับส่วนงาน ที่ต้องจัดการข้อมูล (information processing facilities) และ ปฏิบัติงานภายใต้แนวทางการปฏิบัติงาน (work instruction) อย่างไรก็ตาม ยังมี ความเสี่ยงในเรื่องของความผิดพลาดในการปฏิบัติงาน (operation failure) เนื่องจากงานมีความสลับซับซ้อน และขั้นตอนที่ต้องการที่มีมากขึ้น

งานจัดการบริการ IT ที่มีประสิทธิภาพสูง (high effective standard) ได้ถูกรวมอยู่ในแผนพัฒนาของ ทางส่วนงาน IT ซึ่งมุ่งเน้นที่การพัฒนาการจัดการเหตุการณ์ ปัญหา และการเปลี่ยนแปลง

กระบวนการนี้จะถูกนำมาใช้กับ application management service project (AMS) ที่ซึ่งจะเข้ามาช่วย สนับสนุนระบบ ERP ในงานประจำวัน หลังจากทีระบบ ERP เริ่มมีความเสถียร กระบวนการทำงานต่าง ๆ จะ เริ่มเชื่อมต่อกันอย่างอัตโนมัติ นอกจากนี้ ทางทีม IT ได้ดำเนินการปรับปรุงพัฒนา ระบบ ERP อย่างต่อเนื่องและ ขยายออกไปในส่วนงานอื่น ๆ โดยใช้มาตรฐานเดียวกัน

### การบริหารความเสี่ยงที่เกี่ยวข้องกับสิ่งแวดล้อม สังคมและ การกำกับดูแลกิจการที่ดี (ESG)

กลุ่มบริษัทฯ ตระหนักถึงความสำคัญของการบริหารความเสี่ยง เพื่อให้แน่ใจว่าธุรกิจสามารถเติบโตได้ อย่างยั่งยืน จากสภาวะแวดล้อมโลกและความเสี่ยงใหม่ ๆ ที่เกิดขึ้นอย่างรวดเร็ว มีปัจจัยหลายประการที่ สามารถสร้างผลกระทบทั้งทางบวก และทางลบแก่กลุ่มบริษัทฯ ได้ ดังนั้นแนวทางบริหารความเสี่ยงเชิงรุก จึงได้ ถูกจัดเป็นหนึ่งในแผนกลยุทธ์หลักขององค์กร (Vision 2020) ที่ครอบคลุมถึงการบริหารความเสี่ยงในทุกประเด็น อาทิ ความเสี่ยงด้านอาชีวอนามัย ความปลอดภัย สิ่งแวดล้อม เศรษฐกิจ สังคม และการกำกับดูแลกิจการที่ดี

อนึ่ง การบริหารความเสี่ยง ESG ของทางกลุ่มบริษัทฯ มุ่งเน้น ที่การระบุปัจจัยความเสี่ยงในการ ดำเนินงานที่เกี่ยวข้องกับ กฎหมายและการปฏิบัติตามกฎหมาย (compliance) เนื่องจาก ทางกลุ่มบริษัทฯ มี หน้าที่ต้องปฏิบัติตามกฎหมายที่เกี่ยวข้องกับความปลอดภัยและสิ่งแวดล้อม นอกจากนี้หน่วยงานความ ปลอดภัยและอาชีวอนามัยสิ่งแวดล้อม (Security Safety Health & Environment (SSHE Function)) ของแต่ละ โรงงาน (หรือ H-SSE ที่โรงกลั่น หรือ Q-HSE ณ ส่วนงานธุรกิจขนส่ง ทางเรือ ) และเจ้าหน้าที่พัฒนาความยั่งยืน (Sustainable Development Officer) มีหน้าที่รับผิดชอบในการติดตามผล การนำมาตรการควบคุมความเสี่ยง ภายในมาใช้ รวมถึงการติดตามกฎระเบียบใหม่ ๆ และแนวทางการทบทวนความเสี่ยง เพื่อให้แน่ใจว่าการ ดำเนินงานของกลุ่มบริษัทฯ มีความสอดคล้องกับกฎหมายฉบับปัจจุบัน โดยมีการตระหนักถึงความสำคัญใน



เรื่องของอาชีวอนามัย ความปลอดภัย สิ่งแวดล้อม เศรษฐกิจ และทางด้านสังคม

นอกจากระบบ ERM กลุ่มบริษัทฯ ยังมีการพัฒนาระบบจัดการความเสี่ยงด้านการดำเนินงานที่เกี่ยวข้องกับอาชีวอนามัย ความปลอดภัย (OH&S) ความปลอดภัยทางท้องถนนและ สิ่งแวดล้อม ซึ่งถูกนำมาปฏิบัติโดยทุกโรงงาน ระบบจัดการ ความเสี่ยงนี้มุ่งเน้นที่การระบุและจัดการความเสี่ยงที่เกิด ตามลักษณะของกิจกรรมการทำงานในแต่ละหน่วยงาน โดยการประเมินความเสี่ยงจะสอดคล้องกับมาตรฐานสากล คือ ระบบ Occupational Health and Safety (ISO45001:2018 standard) ระบบ Environmental Management System (ISO14001:2015 standard) ระบบ Road Traffic Safety Management System (RTS) (ISO39001:2012 standard) ระบบ Integrated Management System (IMS) และระบบ Quality Management System (ISO9001:2015 standard) เหตุการณ์ความเสี่ยงด้านดำเนินงานหลัก ๆ เช่น เหตุการณ์เพลิงไหม้ที่ประเทศมาเลเซีย ผลิตภัณฑ์รั่วไหล และอุบัติเหตุทางท้องถนนของรถบรรทุกที่จัดส่งผลิตภัณฑ์จะถูกบริหารจัดการโดยระบบกล้องวงจรปิด CCTV & GPS ที่ติดตั้งใน รถบรรทุกทุกคันระบบงานซ่อมบำรุงด้วยตนเอง (preventive & autonomous maintenance) โดยพนักงานขับรถบรรทุกทุกคนจะถูกอบรมหลักสูตรการขับรถบรรทุกอย่างปลอดภัย และมาตรการการประเมินเส้นทางก่อนการขนส่งในแต่ละครั้ง

คณะกรรมการบริหารความเสี่ยงโดยหน่วยงานที่รับผิดชอบได้มีการประเมินความเสี่ยงด้านคอร์รัปชั่นประกอบด้วย การบงชี้ ความเสี่ยง การประเมินโอกาสและผลกระทบที่จะเกิดความเสี่ยง รวมถึงการควบคุมและวิธีการทำงานที่จะลดความเสี่ยงนั้น นอกจากนี้คณะกรรมการบริหารความเสี่ยงยังมีการจัดทำ แนวทางการป้องกันความเสี่ยงควบคู่กับการควบคุมและติดตามซึ่งจะมีการรายงานผลลัพธ์แก่คณะกรรมการกำกับดูแลกิจการที่ดีและคณะกรรมการอย่างต่อเนื่อง

#### 4. ทรัพย์สินที่ใช้ในการประกอบธุรกิจ

##### 4.1 สินทรัพย์ถาวรหลักของบริษัทฯและบริษัทย่อย ณ วันที่ 31 ธันวาคม 2562

ประเภททรัพย์สิน	มูลค่าตามบัญชี สุทธิ (ล้านบาท)	กรรมสิทธิ์	ภาระผูกพัน
ที่ดิน ประกอบด้วย :	254.65		
- โรงงานนครราชสีมา (เนื้อที่ 31 ไร่ 71 ตารางวา)	34.70	TPA	ไม่มี
- โรงงานพิษณุโลก (เนื้อที่ 29 ไร่ 14 ตารางวา)	9.43	TPA	ไม่มี
- โรงงานพระประแดง (เนื้อที่ 13 ไร่ 2 งาน 53 ตารางวา)	143.76	TPA	ไม่มี
- โรงงานสุราษฎร์ธานี (เนื้อที่ 48 ไร่ 1 งาน 78.4 ตารางวา)	51.54	TPA	ไม่มี
- โรงงานระยอง (เนื้อที่ 22 ไร่ 2 งาน 38.6 ตารางวา)	15.22	RAYCOL	ไม่มี
ค่าพัฒนาที่ดิน	80.65	เป็นเจ้าของ	ไม่มี
อาคารและสิ่งปลูกสร้าง	357.03	เป็นเจ้าของ	มีบางส่วน <sup>1/</sup>
เครื่องจักร เครื่องมือและอุปกรณ์	3,118.65	เป็นเจ้าของ	มีบางส่วน <sup>1/</sup>
เครื่องตกแต่งเครื่องใช้สำนักงานและยานพาหนะ	519.33	เป็นเจ้าของ	มีบางส่วน <sup>1/</sup>
เรือเดินทะเล	3,214.01	เป็นเจ้าของ	มีบางส่วน <sup>1/</sup>
<b>รวม</b>	<b>7,544.32</b>		
ทรัพย์สินระหว่างก่อสร้าง	741.39	เป็นเจ้าของ	มีบางส่วน <sup>1/</sup>
<b>รวม ที่ดิน อาคารและอุปกรณ์ (สุทธิ)</b>	<b>8,285.71</b>		

<sup>1/</sup> สินทรัพย์ถาวรที่มีภาระผูกพันมีมูลค่าตามบัญชีสุทธิเท่ากับ 2,683.07 ล้านบาท และมีวงเงินของภาระหลักประกันจำนวน 2.45 ล้านเหรียญสหรัฐฯ

## สัญญาดำเนินการอื่น

### สัญญาเช่าอาคารสำนักงานใหญ่

บริษัทฯ และบริษัทย่อยสองแห่งได้ทำสัญญาเช่าอาคารและบริการ ทิปปิกโก้ทาวเวอร์ กับบริษัท ทิปปิกโก้ ทาวเวอร์ จำกัด เพื่อใช้เป็นสำนักงานใหญ่ โดยมีกำหนดระยะเวลาเช่า 3 ปี นับแต่วันที่ 1 มกราคม 2562 ถึง 31 ธันวาคม 2564 อัตราค่าเช่าและบริการ เป็นจำนวนเงินรวม 2,286,225 บาทต่อเดือน

### สัญญาเช่าพื้นที่

- บริษัทฯได้ทำสัญญาเช่าพื้นที่บางส่วนของอาคารทิปปิกโก้ทาวเวอร์ กับบริษัท ทิปปิกโก้ ทาวเวอร์ จำกัด เพื่อใช้เก็บเอกสาร อายุสัญญา 3 ปี นับตั้งแต่วันที่ 1 มกราคม 2562 ถึง 31 ธันวาคม 2564 อัตราค่าเช่า 23,560 บาทต่อเดือน โดยกำหนดชำระค่าเช่าภายในวันที่ 5 ของทุก ๆ เดือน
- บริษัทฯและบริษัทย่อยอีกหนึ่งแห่งได้ทำสัญญาเช่าพื้นที่โกดังพิชัย เลขที่ 195/3 ถนนอำนวยการ แขวงถนนนครไชยศรี เขตดุสิต กรุงเทพมหานคร กับบริษัท รวมทรัพย์สิน จำกัด เพื่อใช้ในการเก็บเอกสาร อายุสัญญา 3 ปี นับตั้งแต่วันที่ 1 มกราคม 2562 ถึง 31 ธันวาคม 2564 อัตราค่าเช่า 91,054 บาทต่อเดือน โดยกำหนดชำระค่าเช่าภายในวันที่ 5 ของทุก ๆ เดือน

## สินทรัพย์ไม่มีตัวตน

บริษัทฯและบริษัทย่อยมีสินทรัพย์ไม่มีตัวตน (สุทธิ) ประกอบด้วย

	จำนวนเงิน (พันบาท)	หมายเหตุ
ค่าซอฟต์แวร์คอมพิวเตอร์	76,549	นโยบายตัดจำหน่ายโดยใช้เกณฑ์เส้นตรงด้วยระยะเวลา 5 ปี
สิทธิการเช่า	287,084	<ul style="list-style-type: none"> <li>- บริษัทฯได้เช่าทำสัญญาเช่าที่ดินในประเทศจีน ซึ่งสัญญาเช่าดังกล่าวมีระยะเวลา 30 ปี ซึ่งจะสิ้นสุดในปี 2574 และได้จ่ายค่าเช่าล่วงหน้าเป็นจำนวนเงินรวม 1.4 ล้านเร็นมินปี</li> <li>- บริษัทย่อยสามแห่งในประเทศจีน ได้เช่าทำสัญญาเช่าที่ดินเป็นระยะเวลา 30 ปี 50 ปี และ 45 ปี ซึ่งจะสิ้นสุดในปี 2572 และ</li> </ul>

	จำนวนเงิน (พันบาท)	หมายเหตุ
		<p>2593 และ 2598 ตามลำดับ และได้จ่ายค่าเช่าล่วงหน้าเป็นจำนวนเงินรวม 15.1 ล้านบาท</p> <ul style="list-style-type: none"> <li>- บริษัทย่อยแห่งหนึ่งในประเทศมาเลเซีย ได้เข้าทำสัญญาเช่าที่ดินสองแห่งเป็นระยะเวลา 50 ปี ซึ่งจะสิ้นสุดในปี 2598 และ 2606 ตามลำดับ และได้จ่ายค่าเช่าล่วงหน้าเป็นจำนวนเงินรวม 30.8 ล้านบาท</li> <li>- บริษัทย่อยแห่งหนึ่งในประเทศเวียดนามได้เข้าทำสัญญาเช่าที่ดินแห่งหนึ่งเป็นระยะเวลา 20 ปี ซึ่งจะสิ้นสุดในปี 2575 และได้จ่ายค่าเช่าล่วงหน้าเป็นจำนวนเงินรวม 36,257 ล้านบาท เวียดนามดอง</li> </ul>

#### สิทธิประโยชน์ทางภาษีสำหรับกิจการพาณิชย์นาวี

บริษัทย่อยในประเทศไทยสามแห่งคือ บริษัท เดลต้า ชิปปิง จำกัด บริษัท บิทูเมน มารีน จำกัด และ บริษัท ทาสโก้ ชิปปิง จำกัด ได้รับสิทธิประโยชน์ทางด้านภาษีหัก ณ ที่จ่าย ตามคำสั่งกรมสรรพากรที่ ป. 110/2545 เนื่องจากเป็นผู้ประกอบกิจการให้บริการบริหารจัดการขนส่งสินค้าระหว่างประเทศโดยเรือเดินทะเลโดยหักภาษี ณ ที่จ่ายสำหรับรายได้จากการขนส่งในอัตราร้อยละ 1 ของรายได้ นอกจากนั้นบริษัทย่อยดังกล่าวยังได้รับยกเว้นภาษีเงินได้สำหรับรายได้จากการขนส่งสินค้าทางทะเลระหว่างประเทศตามประกาศอธิบดีกรมสรรพากรเกี่ยวกับภาษีเงินได้ฉบับที่ 72

#### 4.2 นโยบายการลงทุนในบริษัทย่อยและบริษัทร่วม

บริษัทฯ มีนโยบายการลงทุนในบริษัทย่อยและบริษัทร่วมทุน ที่จะก่อให้เกิดผลประโยชน์แก่บริษัทฯ ในแง่ของ รายได้ กำไร หรือการเชิงสนับสนุนทางกลยุทธ์ และอื่น ๆ ทั้งนี้การลงทุนจะต้องมีความสอดคล้องเหมาะสมกับสภาพธุรกิจและแผนยุทธศาสตร์ของบริษัทฯ

บริษัทฯ จะพิจารณาสัดส่วนการลงทุนจากผลตอบแทนที่คาดว่าจะได้รับความเสี่ยงที่อาจเกิดขึ้น สถานะทางการเงินของบริษัทที่จะลงทุน รวมถึงวิเคราะห์ความเป็นไปได้ของโครงการและพิจารณาถึงศักยภาพก่อนการตัดสินใจลงทุน การลงทุนต่างๆจะต้องได้รับความเห็นชอบหรืออนุมัติจากที่ประชุมคณะกรรมการบริษัทและ/หรือ



## บริษัท ทิปปโก้แอสฟัลท์ จำกัด (มหาชน)

แบบ 56-1

ที่ประชุมผู้ถือหุ้น (แล้วแต่กรณี) รวมถึงกฎหมายที่เกี่ยวข้อง กล่าวคือ หลักเกณฑ์เกี่ยวกับการได้มาหรือจำหน่ายไปซึ่งทรัพย์สิน การทำรายการที่เกี่ยวข้องกัน และการเปิดเผยสารสนเทศ

### 5. ข้อพิพาททางกฎหมาย

บริษัทฯ ไม่มีข้อพิพาททางกฎหมายที่มีผลกระทบเชิงลบต่อกกลุ่มบริษัทฯ ที่มีจำนวนสูงกว่าร้อยละ 5 ของ ส่วนของผู้ถือหุ้น ณ 31 ธันวาคม 2562

### 6. ข้อมูลทั่วไปและข้อมูลสำคัญอื่น

#### 6.1 ข้อมูลบริษัท

##### ที่ตั้งสำนักงานใหญ่

อาคารทิปปโก้ เลขที่ 118/1 ถนนพระราม 6 แขวงพญาไท เขตพญาไท  
กรุงเทพมหานคร 10400  
โทรศัพท์ +66 2273 6000  
โทรสาร +66 2271 3363  
อีเมล: info@tipcoasphalt.com  
เว็บไซต์: www.tipcoasphalt.com

##### ที่ตั้งโรงงาน

โรงงานผลิตในประเทศของกลุ่มบริษัท ทิปปโก้แอสฟัลท์มีดังนี้:

##### โรงงานนครราชสีมา

เลขที่ 259 ซอย รพช. 12032 ถนนมิตรภาพ ตำบลนากลาง อำเภอสูงเนิน  
จังหวัดนครราชสีมา 30380  
โทรศัพท์ +66 4433 5495-9, +66 2273 6000 ต่อ 3  
โทรสาร +66 4433 5499, +66 4433 5050

##### โรงงานพิษณุโลก

เลขที่ 271 หมู่ที่ 15 บ้านวังกุ่ม อำเภอบางระกำ จังหวัดพิษณุโลก 65140  
โทรศัพท์ +66 5537 1581-3, +66 5537 1461-2  
โทรสาร +66 5537 1461-2 ต่อ 6360



### โรงงานพระประแดง

เลขที่ 61 หมู่ที่ 5 ถนนสุขสวัสดิ์ ตำบลบางจาก อำเภอพระประแดง  
จังหวัดสมุทรปราการ 10130

โทรศัพท์ +66 2463 0169-70, +66 2817 5111-4

โทรสาร +66 2817 5117

### โรงงานสุราษฎร์ธานี

(บริษัทย่อย) 123 หมู่ที่ 3 ถนนสุราษฎร์ธานี-กาญจนดิษฐ์ ตำบลบางกุ้ง อำเภอเมือง  
จังหวัดสุราษฎร์ธานี 84000

โทรศัพท์ +66 7795 3030

โทรสาร +66 7792 2575

### โรงงานระยอง

(บริษัทย่อย) เลขที่ 93 หมู่ที่ 5 ตำบลมะขามคู่ กิ่งอำเภอนิคมพัฒนา จังหวัดระยอง 21180

โทรศัพท์ +66 3889 3641-5

โทรสาร +66 3889 3640

### คลังน้ำมันและคลังยางมะตอย

บริษัทฯ มีคลังจำหน่ายยางมะตอยและคลังน้ำมันในประเทศดังนี้

### โรงงานพระประแดง

เลขที่ 61 หมู่ที่ 5 ถนนสุขสวัสดิ์ ตำบลบางจาก อำเภอพระประแดง  
จังหวัดสมุทรปราการ 10130

โทรศัพท์ +66 2463 0169-70, +66 2817 5111-4

โทรสาร +66 2817 5117

### โรงงานสุราษฎร์ธานี

(บริษัทย่อย) เลขที่ 123 หมู่ที่ 3 ถนนสุราษฎร์ธานี-กาญจนดิษฐ์ ตำบลบางกุ้ง อำเภอเมือง  
จังหวัดสุราษฎร์ธานี 84000

โทรศัพท์ +66 7795 3030

โทรสาร +66 7792 2575



## บริษัทย่อยในประเทศ

### บริษัท ไทยปิทูเมน จำกัด

ประเภทกิจการ	ผลิตและจำหน่ายยางมะตอย
ที่ตั้งสำนักงาน	123 หมู่ที่ 3 ถนนสุราษฎร์ธานี-กาญจนดิษฐ์ ตำบลบางกุ้ง อำเภอเมือง จังหวัดสุราษฎร์ธานี 84000
โทรศัพท์	+66 7795 3030
โทรสาร	+66 7792 2575
จำนวนหุ้นสามัญ	3,750,000 หุ้น
ทุนจดทะเบียน	375 ล้านบาท
สัดส่วนการถือหุ้น	ร้อยละ 99.99

### บริษัท เรย์โคล แอสฟัลท์ จำกัด

ประเภทกิจการ	ผลิตและจำหน่ายยางมะตอย
ที่ตั้งโรงงาน	93 หมู่ 5 ตำบลมะขามคู่ กิ่งอำเภอนิคมน้ำจืด จังหวัดระยอง 21180
โทรศัพท์	+66 3889 3641-5
โทรสาร	+66 3889 3640
จำนวนหุ้นสามัญ	11,100,000 หุ้น
ทุนจดทะเบียน	111 ล้านบาท
สัดส่วนการถือหุ้น	ร้อยละ 99.99

### บริษัท ปิทูเมน มารีน จำกัด

ประเภทกิจการ	เรือขนส่งและขนถ่ายสินค้า
ที่ตั้งสำนักงานใหญ่	118/1 ถนนพระราม 6 แขวงพญาไท เขตพญาไท กรุงเทพฯ 10400
โทรศัพท์	+66 2273 6000
โทรสาร	+66 2271 3370
จำนวนหุ้นสามัญ	1,500,000 หุ้น
ทุนจดทะเบียน	150 ล้านบาท
สัดส่วนการถือหุ้น	ร้อยละ 99.99



**บริษัท เดลต้า ชิปปิ้ง จำกัด**

ประเภทกิจการ	เรือขนส่งและขนถ่ายสินค้า
ที่ตั้งสำนักงานใหญ่	118/1 ถนนพระราม 6 แขวงพญาไท เขตพญาไท กรุงเทพฯ 10400
โทรศัพท์	+66 2273 6000
โทรสาร	+66 2271 3370
จำนวนหุ้นสามัญ	800,000 หุ้น
ทุนจดทะเบียน	80 ล้านบาท
สัดส่วนการถือหุ้น	ร้อยละ 99.99

**บริษัท อัลฟา มาร์ไทม์ จำกัด**

ประเภทกิจการ	เรือขนส่งและขนถ่ายสินค้า
ที่ตั้งสำนักงานใหญ่	118/1 ถนนพระราม 6 แขวงพญาไท เขตพญาไท กรุงเทพฯ 10400
โทรศัพท์	+66 2273 6000
โทรสาร	+66 2271 3370
จำนวนหุ้นสามัญ	1,430,000 หุ้น
ทุนจดทะเบียน	143 ล้านบาท
สัดส่วนการถือหุ้น	ร้อยละ 99.99

**บริษัท ทิปปโก้มาร์ไทม์ จำกัด**

ประเภทกิจการ	บริหารเรือและจัดการแทนเจ้าของเรือ
ที่ตั้งสำนักงานใหญ่	118/1 ถนนพระราม 6 แขวงพญาไท เขตพญาไท กรุงเทพฯ 10400
โทรศัพท์	+66 2273 6000
โทรสาร	+66 2271 3370
จำนวนหุ้นสามัญ	20,000 หุ้น
ทุนจดทะเบียน	2 ล้านบาท
สัดส่วนการถือหุ้น	ร้อยละ 99.99



### บริษัท ทาสโก้ ชิปปิ้ง จำกัด

ประเภทกิจการ	เรือขนส่งและขนถ่ายสินค้า
ที่ตั้งสำนักงานใหญ่	118/1 ถนนพระราม 6 แขวงพญาไท เขตพญาไท กรุงเทพฯ 10400
โทรศัพท์	+66 2273 6000
โทรสาร	+66 2271 3370
จำนวนหุ้นสามัญ	2,900,000 หุ้น
ทุนจดทะเบียน	290 ล้านบาท
สัดส่วนการถือหุ้น	ร้อยละ 99.99

### บริษัทย่อยในต่างประเทศ

#### KEMAMAN BITUMEN COMPANY SDN. BHD.

ประเภทกิจการ	โรงกลั่นยางมะตอย และจัดจำหน่ายผลิตภัณฑ์ยางมะตอย และผลิตภัณฑ์เกี่ยวกับน้ำมัน ในประเทศมาเลเซีย
ที่ตั้งสำนักงาน	Unit No. 50-8-1, 8th Floor, Wisma UOA Damansara, 50, Jalan Dungun, Damansara Heights, 50490, Kuala Lumpur, Wilayah Persekutuan, Malaysia.
โทรศัพท์	+ 603 5561 8500
โทรสาร	+ 603 5561 8539
อีเมลล์:	info@kbc.com.my
เว็บไซต์:	www.kbc.com.my
ที่ตั้งโรงงาน	Plot PT 7195, Telok Kalong Industrial Area 24000 Kemaman Terengganu, Malaysia
จำนวนหุ้นสามัญ	316,111,823 (Class A จำนวน 263,311,823 หุ้น ราคาพาร์ 1.00 รिंगิตมาเลเซียต่อหุ้น และ Class B จำนวน 52,800,000 หุ้น ราคาพาร์ 0.80 รिंगิตมาเลเซียต่อหุ้น)
ทุนจดทะเบียน	500 ล้านริงิตมาเลเซีย
ทุนเรียกชำระแล้ว	305.5 ล้านริงิตมาเลเซีย
สัดส่วนการถือหุ้น	ร้อยละ 100



KEMAMAN OIL CORPORATION SDN. BHD.

ประเภทกิจการ	กิจการลงทุนในโรงกลั่นยางมะตอยและจัดจำหน่ายผลิตภัณฑ์ยางมะตอยและผลิตภัณฑ์เกี่ยวกับน้ำมัน ในประเทศมาเลเซีย
ที่ตั้งสำนักงาน	Unit No. 50-8-1, 8th Floor, Wisma UOA Damansara, 50, Jalan Dungun, Damansara Heights, 50490, Kuala Lumpur, Wilayah Persekutuan, Malaysia
จำนวนหุ้นสามัญ	151,964,513 หุ้น
ทุนจดทะเบียน	255.7 ล้านดอลลาร์มาเลเซีย
ทุนเรียกชำระแล้ว	151.9 ล้านดอลลาร์มาเลเซีย
สัดส่วนการถือหุ้น	ร้อยละ 100

HIGHWAY RESOURCES TRADING PTE LTD.

ประเภทกิจการ	ธุรกิจซื้อขายน้ำมันดิบและผลิตภัณฑ์ปิโตรเลียม
ที่ตั้งสำนักงาน	9 Straits View #12-07/12 Marina One West Tower, Singapore 018937
โทรศัพท์	+ 65 6249 5941
โทรสาร	+65 6438 4184
จำนวนหุ้นสามัญ	48,800 หุ้น
ทุนจดทะเบียน	48,800 เหรียญสหรัฐอเมริกา
ทุนชำระแล้ว	48,800 เหรียญสหรัฐอเมริกา
สัดส่วนการถือหุ้น	ร้อยละ 100 โดย Highway Resources Pte. Ltd.

TASCO INTERNATIONAL (HONG KONG) LTD.

ประเภทกิจการ	กิจการลงทุนในประเทศจีน
ที่ตั้งสำนักงาน	Room 1103-12, 11 <sup>th</sup> Floor, Nan Fung Tower, 88 Connaught Road Central, Hong Kong
ทุนจดทะเบียน	97.966 ล้านดอลลาร์ฮ่องกง
สัดส่วนการถือหุ้น	ร้อยละ 100



ZHENJIANG TIPCO ASPHALT CO., LTD.

ประเภทกิจการ	ผู้ผลิตและจัดจำหน่ายผลิตภัณฑ์ยางมะตอย
ที่ตั้งสำนักงาน	10 Dongfang Dagang, Zhenjiang, Jiangsu, China
ทุนจดทะเบียน	20 ล้านเรนนินบี
สัดส่วนการถือหุ้น	ร้อยละ 51 โดย TASCOS International (Hong Kong) Ltd.

LANGFANG TONGTAI ROAD MATERIAL CO., LTD.

ประเภทกิจการ	ผู้ผลิตและจัดจำหน่ายผลิตภัณฑ์ยางมะตอย
ที่ตั้งสำนักงาน	No.56, Quanxing Road, Langfang Economic Technology Development Zone, Hebei Province, P.R.China 065001
ทุนจดทะเบียน	2.1 ล้านเหรียญสหรัฐอเมริกา
สัดส่วนการถือหุ้น	ร้อยละ 51 โดย TASCOS International (Hong Kong) Ltd.

TIPCO ASPHALT (XINHUI) CO., LTD.

ประเภทกิจการ	ผู้ผลิตและจัดจำหน่ายผลิตภัณฑ์ยางมะตอย
ที่ตั้งสำนักงาน	23-11, Central Zone, Jinguzhou Economic Development Experimental Zone, Xinhui, Guangdong, P.R.China 529100
ทุนจดทะเบียน	30 ล้านเรนนินบี
สัดส่วนการถือหุ้น	ร้อยละ 100 โดย TASCOS International (Hong Kong) Ltd.

GUANGZHOU TIPCO ASPHALT TRADING CO., LTD.

ประเภทกิจการ	ผู้ดำเนินธุรกิจด้านการค้าผลิตภัณฑ์ยางมะตอยและสัญญาซื้อขายยางมะตอย ล่วงหน้าใน Shanghai Bitumen Exchange
ที่ตั้งสำนักงาน	Room 1003, 1004, No. 334 Huanshi East Road, Yuexiu District, Guangzhou 510006 China
ทุนจดทะเบียน	6,000,000 เรนนินบี
สัดส่วนการถือหุ้น	ร้อยละ 100 โดย TASCOS International (Hong Kong) Ltd.



**TIPCO ASPHALT (CAMBODIA) CO., LTD.**

ประเภทกิจการ	ผลิตและจัดจำหน่ายผลิตภัณฑ์ยางมะตอย
ที่ตั้งสำนักงาน	No. 51, St. 350, Sangkat Boeung Keng Kang III, Khan Chamkamon, Phnom Penh, Cambodia
โทรศัพท์	+855 2399 7991
โทรสาร	+855 2399 7992
อีเมล:	info@tipcoasphalt.com.kh
ทุนจดทะเบียน	20 ล้านบาท
สัดส่วนการถือหุ้น	ร้อยละ 100

**TIPCO ASPHALT LAO CO., LTD.**

ประเภทกิจการ	ผลิตและจัดจำหน่ายผลิตภัณฑ์ยางมะตอย
ที่ตั้งสำนักงาน	No.404, Unit 30, Ban Phonphanao, Saysettha district, Vientiane capital, P.O.Box 3039, Lao PDR
โทรศัพท์	+ 856 21 262873
โทรสาร	+ 856 21 452698
จำนวนหุ้นสามัญ	2,500,000 หุ้น
ทุนจดทะเบียน	26,675,000,000 กีบลาว
สัดส่วนการถือหุ้น	ร้อยละ 75

**PT ASPHALT BANGUN SARANA**

ประเภทกิจการ	ผลิตและจัดจำหน่ายผลิตภัณฑ์ยางมะตอย
ที่ตั้งสำนักงาน	Head Office Gedung Graha Pratama, 19 <sup>th</sup> Floor, Jl. Mt. Haryono Kav. 15, Jakarta 12810, Indonesia
โทรศัพท์	+62-2 1837 09516
โทรสาร	+62-2 1837 09517
อีเมล:	absjakarta@pt-abs.co.id
เว็บไซต์:	www.pt-abs.co.id/
ทุนจดทะเบียน	58,450,080,000 อินโดนีเซียรูเปียห์

**บริษัท ทิปปโก้แอสฟัลท์ จำกัด (มหาชน)**

แบบ 56-1

สัดส่วนการถือหุ้น ร้อยละ 99.99

**PT SARANARAYA REKA CIPTA**

ประเภทกิจการ ผลิตและจัดจำหน่ายผลิตภัณฑ์ยางมะตอย

ที่ตั้งสำนักงาน Gedung Graha Pratama, 19th Floor, Jl. Mt. Haryono Kav. 15,  
Jakarta 12810, Indonesia

โทรศัพท์ +62 2 1837 09516

โทรสาร +62 2 1837 09517

ทุนจดทะเบียน 10,476,600,000 อินโดนีเซียรูเปียห์

สัดส่วนการถือหุ้น ร้อยละ 99.91 โดย PT Asphalt Bangun Sarana

**HIGHWAY RESOURCE PTE. LTD.**

ประเภทกิจการ กิจการลงทุน ในประเทศสิงคโปร์ และเวียดนาม

ที่ตั้งสำนักงาน 9 Straits View #12-07/12 Marina One West Tower, Singapore 018937

โทรศัพท์ + 65 62495941

โทรสาร + 65 62350637

ทุนจดทะเบียน 4,780,000 เหรียญสิงคโปร์

สัดส่วนการถือหุ้น ร้อยละ 100

**ASPHALT DISTRIBUTION CO., LTD.**

ประเภทกิจการ จัดจำหน่ายผลิตภัณฑ์ยางมะตอย

ที่ตั้งสำนักงาน 12<sup>th</sup> floor, Center building, No. 1 Nguyen Huy Tuong, Thanh Xuan Trung ward,  
Thanh Xuan district, Hanoi city

โทรศัพท์ +84 243 934 1048

โทรสาร +84 243 934 9811

ทุนจดทะเบียน 135,361,887,000 เวียดนามดอง

สัดส่วนการถือหุ้น ร้อยละ 100 โดย Highway Resource Pte. Ltd.



AD SHIPPING PTE. LTD.

ประเภทกิจการ	ขนส่งยางมะตอยทางเรือ และให้บริการเช่าเรือ
ที่ตั้งสำนักงาน	9 Straits View #12-07/12 Marina One West Tower, Singapore 018937
โทรศัพท์	+ 65 62495941
โทรสาร	+ 65 62350637
ทุนจดทะเบียน	7,125,000 เหรียญสิงคโปร์
สัดส่วนการถือหุ้น	ร้อยละ 100

RETA LINK PTE. LTD.

ประเภทกิจการ	ขนส่งยางมะตอยทางเรือ
ที่ตั้งสำนักงาน	9 Straits View #12-07/12 Marina One West Tower, Singapore 018937
โทรศัพท์	+ 65 62495941
โทรสาร	+ 65 62350637
ทุนจดทะเบียน	50,000 เหรียญสิงคโปร์
สัดส่วนการถือหุ้น	ร้อยละ 100

PACIFIC BITUMEN SHIPPING PTE. LTD.

ประเภทกิจการ	ขนส่งยางมะตอยทางเรือ
ที่ตั้งสำนักงาน	No. 9 Straits View, Marina One West Tower #12-07/12, Singapore 018937
ทุนจดทะเบียน	39,500 เหรียญสหรัฐอเมริกา
สัดส่วนการถือหุ้น	ร้อยละ 100

KBC TRADING SDN. BHD.

ประเภทกิจการ	จัดหา และจัดจำหน่ายผลิตภัณฑ์ปิโตรเลียมและน้ำมัน
ที่ตั้งสำนักงาน	A-06-3A, Empire Tower, Empire Subang, Jalan SS16/1, SS16, 47500 Subang Jaya, Selangor, Malaysia
โทรศัพท์	+603 5635 0998
โทรสาร	+603 5635 0993
จำนวนหุ้นสามัญ	300,000 หุ้น
ทุนจดทะเบียน	300,000 ริงกิตมาเลเซีย



สัดส่วนการถือหุ้น ร้อยละ 20 โดย Kemaman Oil Corporation Sdn. Bhd. และร้อยละ 10  
โดย บริษัท ทิปปิกแอสฟัลท์ จำกัด (มหาชน)

### ข้อมูลบริษัทร่วมค้า

#### ASIA BITUMEN TRADING PTE. LTD.

ประเภทกิจการ ผู้ค้าผลิตภัณฑ์ยางมะตอย  
ที่ตั้งสำนักงาน 9 Straits View, #12-07/12, Marina One West Tower, Singapore 018937  
โทรศัพท์ + 65 6249 5930  
โทรสาร +65 6235 0637  
อีเมล: info@asiabitumen.com.sg  
เว็บไซต์: www.asiabitumen.com.sg  
จำนวนหุ้นสามัญ 10,000 หุ้น  
ทุนจดทะเบียน 10,000 เหรียญสิงคโปร์  
สัดส่วนการถือหุ้น ร้อยละ 50 โดย TASCOS International (Hong Kong) Ltd.

#### BORNEO ASPHALT SDN. BHD.

ประเภทกิจการ ผลิตและจัดจำหน่ายยางมะตอยและผลิตภัณฑ์ที่เกี่ยวข้องกับยางมะตอยใน  
ประเทศมาเลเซีย ฝั่งตะวันออก  
ที่ตั้งสำนักงาน Lot 7689-7690, Section 64, KTLD Jalan Pending, 93450 Kuching,  
Sarawak, Malaysia  
โทรศัพท์ 082482927  
โทรสาร 082483922  
อีเมล: rojini@senarisynergygp.com  
จำนวนหุ้นสามัญ 6,000,000 หุ้น  
ทุนจดทะเบียน 6 ล้านริงกิตมาเลเซีย  
ทุนเรียกชำระแล้ว 6 ล้านริงกิตมาเลเซีย  
สัดส่วนการถือหุ้น ร้อยละ 50 ถือหุ้นโดย Kemaman Bitumen Company Sdn. Bhd.





PHOENIX ASPHALT PHILIPPINES, INC.

ประเภทกิจการ	ผลิตและจัดจำหน่ายยางมะตอยและผลิตภัณฑ์ที่เกี่ยวข้องกับยางมะตอย
ที่ตั้งสำนักงาน	25 <sup>th</sup> Floor, Fort Legend Towers 3 <sup>rd</sup> Avenue Corner 31 <sup>st</sup> Street, Fort Bonifacio Global City, Taguig City, Metro Manila Philippines
โทรศัพท์	+632 403 4013
โทรสาร	+632 403 4021
ทุนจดทะเบียน	275,000,000 เปโซฟิลิปปินส์
สัดส่วนการถือหุ้น	ร้อยละ 40

ข้อมูลบริษัทร่วม

COLASIE CO., LTD.

ประเภทกิจการ	กิจการลงทุนซึ่งลงทุนในธุรกิจยางมะตอยน้ำและยางมะตอยชนิด Polymer Modified Asphalt ในประเทศอินเดีย
ที่ตั้งสำนักงาน	7, Place Rene Clair F-92653 Boulogne- Billancourt France Cedex
ทุนจดทะเบียน	1 ล้านยูโร
สัดส่วนการถือหุ้น	ร้อยละ 40

บริษัท ไทยสเลอรี ซิล จำกัด

ประเภทกิจการ	บริการสร้างและซ่อมแซมถนน
ที่ตั้งสำนักงานใหญ่	118/1 ถนนพระราม 6 แขวงพญาไท เขตพญาไท กรุงเทพฯ 10400
โทรศัพท์	+66 3527 2609
โทรสาร	+66 2273 6030
จำนวนหุ้นสามัญ	4,973,334 หุ้น
ทุนจดทะเบียน	497,333,400 บาท
สัดส่วนการถือหุ้น	ร้อยละ 25



**บริษัท ถนนอมวงศ์บริการ จำกัด**

ประเภทกิจการ	บริการสร้างและซ่อมแซมถนน
ที่ตั้งสำนักงานใหญ่	118/1 ถนนพระราม 6 แขวงพญาไท เขตพญาไท กรุงเทพฯ 10400
โทรศัพท์	+66 2273 6000
โทรสาร	+66 2271 1771
อีเมล:	tw-construction@tipco.co.th
เว็บไซต์:	www.tipco.co.th
จำนวนหุ้นสามัญ	2,500,000 หุ้น
ทุนจดทะเบียน	2,500 ล้านบาท
สัดส่วนการถือหุ้น	ร้อยละ 99.99 ถือหุ้นโดย บริษัท ไทยสเลอรี่ ซิล จำกัด

**PT SARANA DISTRIBUSI ASPAL NUSANTARA**

ประเภทกิจการ	ให้เช่าเรือ Barge
ที่ตั้งสำนักงาน	Gedung Graha Pratama, 19 <sup>th</sup> Floor, Jl. Mt. Haryono Kav. 15, Jakarta 12810, Indonesia
โทรศัพท์	+62 2 1837 09516
โทรสาร	+62 2 1837 09517
ทุนจดทะเบียน	1,000,000,000 อินโดนีเซียรูเปียห์
สัดส่วนการถือหุ้น	ร้อยละ 51 โดย PT Mitra Nusantara Investama, ร้อยละ 49 โดย PT Asphalt Bangun Sarana

**ข้อมูลสำคัญอื่น ๆ**

ชื่อย่อหลักทรัพย์	TASCO (จดทะเบียนในตลาดหลักทรัพย์แห่งประเทศไทย - SET)
เลขทะเบียนบริษัท	0107535000044
ทุนจดทะเบียน	1,579,883,570 บาท
ทุนเรียกชำระ	1,573,821,570 บาท
จำนวนหุ้นสามัญ	1,573,821,570 หุ้น
เว็บไซต์	<a href="http://www.tipcoasphalt.com">www.tipcoasphalt.com</a>



**บุคคลอ้างอิง**

นายทะเบียนหุ้น	บริษัท ศูนย์รับฝากหลักทรัพย์ (ประเทศไทย) จำกัด ตลาดหลักทรัพย์แห่งประเทศไทย (ข้างสถานทูตจีน) เลขที่ 93 ถนนรัชดาภิเษก แขวงดินแดง เขตดินแดง กรุงเทพฯ 10400 โทรศัพท์ +66 2009 9388 โทรสาร +66 2009 9476
ผู้สอบบัญชี	บริษัท สำนักงาน อีวาย จำกัด นางสาวกรองแก้ว ลิ้มปิตติกุล ผู้สอบบัญชีรับอนุญาตทะเบียนเลขที่ 5874 หรือ นายณัฐวุฒิ สันติเพชร ผู้สอบบัญชีรับอนุญาตทะเบียนเลขที่ 5730 หรือ นางสาวศิริภรณ์ เอื้ออนันต์กุล ผู้สอบบัญชีรับอนุญาตทะเบียนเลขที่ 3844
ที่ตั้งสำนักงาน	อาคารเลครัชดา ชั้น 33 193/136-137 ถนนรัชดาภิเษก แขวงคลองเตย เขตคลองเตย กรุงเทพฯ 10110
โทรศัพท์	+66 2264 0777, +66 2661 9190
โทรสาร	+66 2264 0789-90, +66 2661 9192
ที่ปรึกษาหรือผู้จัดการภายใต้สัญญาการจัดการ	ไม่มี