

ส่วนที่ 1

การประกอบธุรกิจ

1. นโยบายและภาพรวมการประกอบธุรกิจ

บริษัท เจเนอรัล เอนจิเนียริง จำกัด (มหาชน) (“บริษัทฯ”) จัดทะเบียนก่อตั้งเริ่มแรก เมื่อวันที่ 14 กันยายน 2505 โดยคุณหญิงชนัน จาติกวณิช ด้วยทุนจดทะเบียน 500,000 บาท ในชื่อบริษัท เจเนอรัล เอนจิเนียริง จำกัด ทำการผลิตเสาเข็มคอนกรีตอัดแรง ซึ่งขณะนั้นนำมาใช้แทนเสาเข็มไม้ บริษัทฯ ได้เข้าจดทะเบียนเป็นบริษัทฯ หลักทรัพย์รับอนุญาตในตลาดหลักทรัพย์แห่งประเทศไทย เมื่อวันที่ 28 มีนาคม 2534 ในกลุ่มอสังหาริมทรัพย์และก่อสร้าง (วัสดุก่อสร้าง) และทำการแปรสภาพเป็นบริษัทฯ (มหาชน) เมื่อวันที่ 5 พฤศจิกายน 2536 โดยมีทุนจดทะเบียน 180 ล้านบาท แบ่งเป็น หุ้นสามัญ 18 ล้านหุ้น มูลค่าหุ้นละ 10 บาท

ณ วันที่ 31 ธันวาคม 2559 บริษัทฯ มีทุนจดทะเบียน 5,856,554,582.75 บาท และทุนชำระแล้ว 4,728,445,610.65 บาท แบ่งเป็น 5,562,877,189 หุ้น มูลค่าหุ้นละ 0.85 บาท

ธุรกิจหลักของบริษัทฯ คือ การผลิตวัสดุก่อสร้าง เสาเข็มคอนกรีตอัดแรง ผลิตภัณฑ์พื้นและผนังคอนกรีตสำเร็จรูป ผลิตภัณฑ์คอนกรีตเสริมใยแก้ว ปูนซีเมนต์ชนิดไม่หดตัว และพื้นคอนกรีตอัดแรงในที่ชนิดไร้คาน

1.1 นโยบายในการดำเนินงานของบริษัทฯ

บริษัท เจเนอรัล เอนจิเนียริง จำกัด (มหาชน) ได้เริ่มการผลิตเสาเข็มคอนกรีตอัดแรง โดยเป็นผู้นำเทคโนโลยีและนวัตกรรมใหม่ๆ ที่มีมาตรฐานเข้าสู่วงการก่อสร้าง บริษัทฯ ได้พัฒนาผลิตภัณฑ์ที่มีคุณภาพอย่างต่อเนื่อง เช่น เสาเข็มคอนกรีตอัดแรง, ผลิตภัณฑ์คอนกรีตเสริมใยแก้ว, ผลิตภัณฑ์พื้นและผนังคอนกรีตสำเร็จรูป, พื้นคอนกรีตอัดแรงในที่ชนิดไร้คาน พื้นกึ่งสำเร็จรูปอัลฟาทรัส และปูนซีเมนต์ชนิดไม่หดตัว โดยได้รับการรับรองระบบบริหารคุณภาพตามมาตรฐาน TIS/ISO 9001: 2008 และมาตรฐานผลิตภัณฑ์อุตสาหกรรม(มอก.)

❖ วิสัยทัศน์

เราจะทำให้การก่อสร้างเป็นเรื่องง่าย และใช้ทรัพยากรอย่างประหยัดและคุ้มค่าที่สุด

❖ พันธกิจ

บริษัทฯ มีความมุ่งมั่นในการดำเนินงานให้สำเร็จผล โดยผ่านแนวคิด

- Total Solution Provider : เราจะเป็นศูนย์กลางในการให้บริการและให้คำปรึกษาแก่ลูกค้า เพื่อให้ลูกค้าสามารถควบคุม ต้นทุน และระยะเวลาการก่อสร้างตามแผนที่วางไว้ให้เกิดคุณภาพสูงสุด
- เป็นที่หนึ่งในใจลูกค้า : เราจะผลิตสินค้าและให้บริการเพื่อทำให้ลูกค้าได้รับความพึงพอใจสูงสุด

1.2 การเปลี่ยนแปลงและพัฒนาที่สำคัญสำหรับประจำปี 2559

- วันที่ 9 มิถุนายน ที่ประชุมคณะกรรมการบริษัท ครั้งที่ 6/2559 มีมติอนุมัติ ดังนี้
 - อนุมัติการลงทุนโครงการก่อสร้างโรงงานเพื่อขยายกำลังการผลิตเสาเข็มคอนกรีตอัดแรงของบริษัทฯ ตั้งอยู่ที่ ถนนคลองวัดพลับ ถนนสายศูนย์
 - ศิลปาชีพบางไทร (ทล.347) ตำบลเชียงรากน้อย อำเภอสามโคก จังหวัดปทุมธานี ในงบประมาณรวม 280 ล้านบาท (รวมมูลค่าที่ดินที่พัฒนาแล้วจำนวนประมาณ 12 ไร่ มูลค่ารวมประมาณ 60 ล้านบาท ที่บริษัทฯ ได้ซื้อไว้ในปี 2556)

- แต่งตั้งนายวิรัช มรกตกาล กรรมการอิสระ เข้าดำรงตำแหน่งเป็นประธานคณะกรรมการสรรหาและพิจารณาคำตอบแทน (แทนนายชิตพงศ์ ตั้งพูนผลวัฒน์) และดำรงตำแหน่งเป็นกรรมการกำกับดูแลกิจการเพิ่ม สำหรับนายวุฒิชัย เศรษฐบุตร ได้ขอลาออกจากการดำรงตำแหน่งเป็นกรรมการสรรหาและพิจารณาคำตอบแทน
- วันที่ 23 มิถุนายน บริษัทฯ รายงานผลการการใช้สิทธิของใบสำคัญแสดงสิทธิในการจองซื้อหุ้นสามัญของบริษัทฯ ครั้งที่ 4 (GEL-W4) ครั้งสุดท้าย โดยมีผู้ใช้สิทธิจำนวน 3 รายใบสำคัญแสดงสิทธิที่สิทธิจำนวน 407 หน่วย อัตราการใช้สิทธิ (ใบสำคัญแสดงสิทธิต่อหุ้น) เท่ากับ 1 หน่วยต่อ 1 หุ้น ราคาการใช้สิทธิ 1.20 บาทต่อหุ้น จำนวนหุ้นที่เกิดจากการใช้สิทธิจำนวน 407 หุ้น
- วันที่ 30 มิถุนายน หุ้นเพิ่มทุนของบริษัทฯ จำนวน 407 หุ้น เริ่มซื้อขายในตลาดหลักทรัพย์แห่งประเทศไทย
- วันที่ 5 กรกฎาคม บริษัทฯ รายงานวันที่เสร็จสิ้นการซื้อหุ้น โครงการซื้อหุ้นเพื่อการบริหารทางการเงิน (Treasury Stock) จำนวนหุ้นที่บริษัทฯ ซื้อคืนแล้วทั้งสิ้น 165,000,000 หุ้น คิดเป็นร้อยละ 2.96 ของจำนวนหุ้นที่จำหน่ายได้แล้วทั้งหมดของบริษัทฯ คิดเป็นจำนวนเงิน 91,075,109.12 บาท
- วันที่ 15 สิงหาคม ที่ประชุมคณะกรรมการบริษัท ครั้งที่ 7/2559 มีมติอนุมัติการเพิ่มทุนในบริษัท เซเวน ไวร์ จำกัด บริษัทย่อยของบริษัทฯ ซึ่งบริษัทฯ ถือหุ้นอยู่ร้อยละ 99.99 โดยปัจจุบันบริษัท เซเวน ไวร์ จำกัด มีทุนจดทะเบียนจำนวน 10 ล้านบาท และจะเพิ่มทุนอีกเป็นจำนวน 270 ล้านบาท เป็นทุนจดทะเบียนรวมสุทธิ 280 ล้านบาท
- วันที่ 27 กันยายน บริษัทฯ รายงานความคืบหน้าการก่อสร้างโรงงานผลิตและจำหน่ายเหล็กรูปพรรณ ภายใต้การดำเนินงานของบริษัท มิดคอน ดิสทริบิวต์ จำกัด (กิจการร่วมค้าของบริษัทฯ) ที่ประเทศสาธารณรัฐแห่งสหภาพพม่า ได้รับใบประกาศนียบัตร Factory Operation Certificate จากคณะกรรมการการจัดการเขตเศรษฐกิจพิเศษติลาวา (Thilawa Special Economic Zone Management Committee) และสามารถดำเนินการผลิตได้เป็นที่เรียบร้อยแล้ว

1.3 โครงสร้างการถือหุ้นของกลุ่มบริษัทฯ

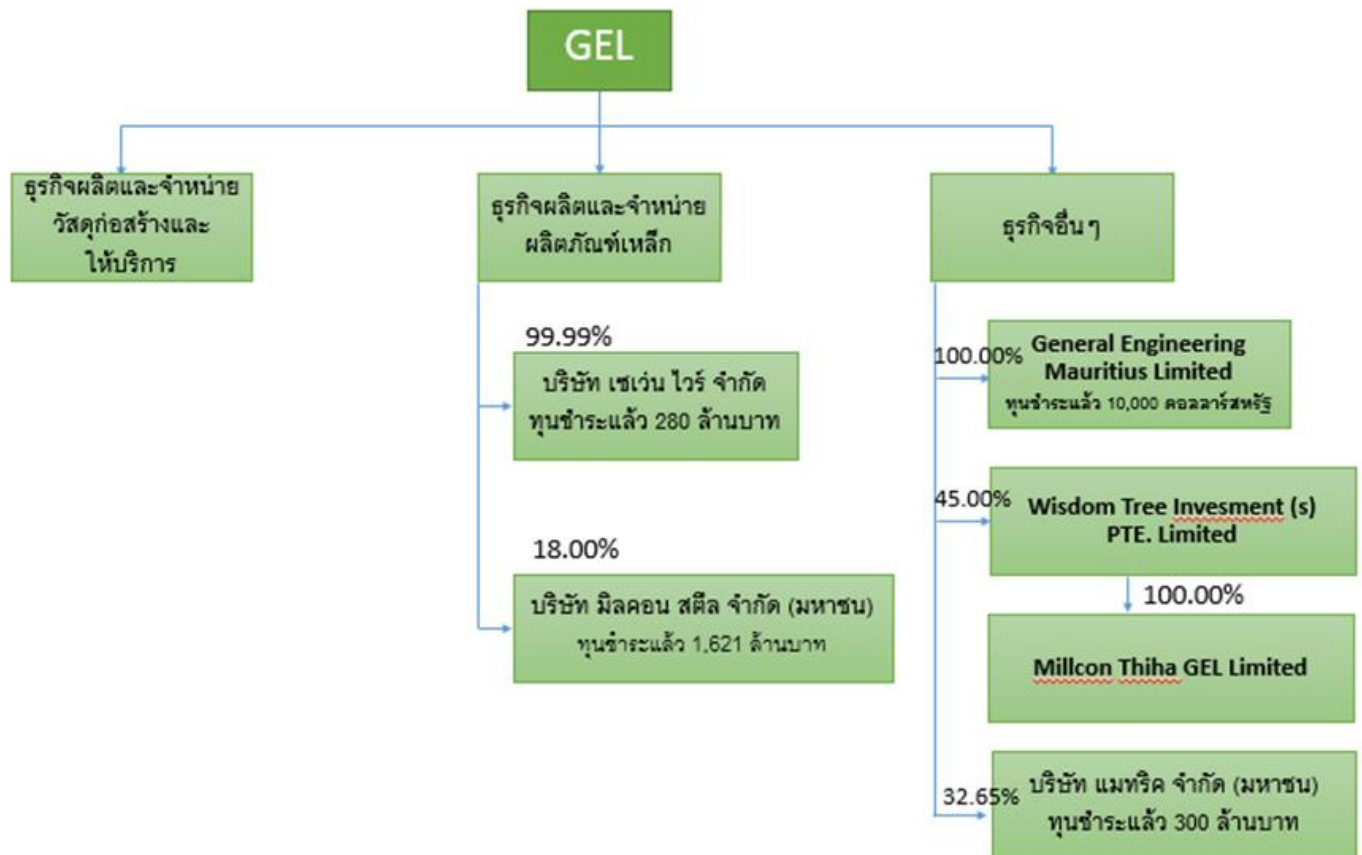
บริษัทฯ ประกอบธุรกิจหลัก คือ ผลิตและจำหน่ายวัสดุก่อสร้าง ได้แก่ เสาเข็มคอนกรีตอัดแรง พื้นและผนังคอนกรีตสำเร็จรูป คอนกรีตเสริมใยแก้ว ปูนซีเมนต์ผสมสารป้องกันการหดตัว และพื้นคอนกรีตอัดแรงในที่ชนิดไร้คาน เป็นต้น

บริษัทฯ และบริษัทย่อยประกอบธุรกิจหลัก 3 ประเภท ดังนี้

1. ผลิตและจำหน่ายวัสดุก่อสร้างและการให้บริการ
2. ธุรกิจเหล็ก
3. ธุรกิจอื่นๆ

โครงสร้างการถือหุ้นของกลุ่มบริษัท เจนเนอรัล เอนจิเนียริง จำกัด (มหาชน)

ณ วันที่ 31 ธันวาคม พ.ศ. 2559



หมายเหตุ ไม่มีบุคคลที่มีความขัดแย้งถือหุ้นในบริษัทย่อยและบริษัทร่วมเกินร้อยละ 10

รายชื่อบริษัทย่อยและบริษัทร่วมอื่นๆ ณ วันที่ 31 ธันวาคม 2559

บริษัท	ประกอบธุรกิจ	สัดส่วน (%)	ทุนที่เรียกชำระ (ล้านบาท)	ต้นทุนเงินลงทุน (ล้านบาท)	มูลค่าเงินลงทุน (ล้านบาท)
บริษัทย่อย					
1. บริษัท เซเวน ไวร์ จำกัด 44/2 หมู่ 2 ถ. ดิวานนท์ ต. บางกะปิ อ. เมืองปทุมธานี จ. ปทุมธานี 12000 โทรศัพท์ 66 (0) 2501-2020 โทรสาร 66 (0) 2501-2134	ธุรกิจเหล็ก-ผลิตและจำหน่ายลวดแรงดึง สูงชั้นคุณภาพพิเศษ	99.99	280.00	279.99	279.99
2. General Engineering Mauritius Limited General Engineering Mauritius Limited 10th Floor, Standard Chartered Tower 19, Cybercity Ebene, Mauritius	ธุรกิจเพื่อการลงทุน (Holding Company)	100.00	0.34	0.34	0.34
บริษัทร่วม					
บริษัท แมคทริก จำกัด 121/105 อาคารอาร์เอสทาวเวอร์ ชั้นที่ 39 ถนน รัชดาภิเษก แขวงดินแดง เขตดินแดง กรุงเทพมหานคร โทรศัพท์ 0-2641-2100 โทรสาร 0-2641-2030, 0-2641-2029	รับเหมาก่อสร้างและ ให้บริการติดตั้งงาน ระบบ	32.65	300.00	185.63	227.78
บริษัท Wisdom Tree Investment (S) PTE. Limited 1.Raffles Place #39-01 One Raffles Place Singapore(048616) โทรศัพท์ (65) 6225-1868 โทรสาร (65) 3125-7212	บริษัทจัดตั้งขึ้นใน ประเทศสิงคโปร์ เพื่อ ประกอบธุรกิจการ ลงทุนในกิจการร่วม ค้า เพื่อประกอบ กิจการผลิตและ จำหน่ายผลิตภัณฑ์ เหล็กอุปกรณ์ใน ประเทศพม่า	45.00	426.79	177.66	176.38

หมายเหตุ ไม่มีบุคคลที่มีความขัดแย้งถือหุ้นในบริษัทย่อยและบริษัทร่วมเกินร้อยละ 10

2. ลักษณะการประกอบธุรกิจ

2.1) โครงสร้างรายได้แยกตามสายผลิตภัณฑ์

โครงสร้างรายได้จากการประกอบธุรกิจของบริษัทฯ และบริษัทย่อย ปี 2559 สามารถจำแนกตามกลุ่มธุรกิจได้ดังนี้

กลุ่มธุรกิจ	ดำเนินการโดย	% การถือหุ้น ของบริษัทฯ	ปี 2559		ปี 2558		ปี 2557	
			ล้านบาท	%	ล้านบาท	%	ล้านบาท	%
ธุรกิจผลิตวัสดุก่อสร้าง	บมจ. เจนเนอรัล เอนจิเนียริง							
ผลิตภัณฑ์เสาเข็มคอนกรีตอัดแรง			741.47	44.00	701.54	29.08	1,005.92	29.33
ผลิตภัณฑ์คอนกรีตพิเศษ			761.32	45.18	543.39	22.53	461.12	13.45
ผลิตภัณฑ์พิเศษ			73.13	4.34	37.49	1.55	44.39	1.29
โครงการพิเศษ			9.68	0.57	9.72	0.40	7.02	0.20
รวม			1,585.60	94.09	1,292.15	53.56	1,518.45	44.28
ธุรกิจเคมียุโรป	บจก. ชันเทค เมทิลส์	100.00						
ขายเคมียุโรป			-	-	273.14	11.32	1,386.81	40.44
ขายเคมียุโรปแปรรูป			-	-	188.03	7.79	260.63	7.60
ขายเหล็กเส้นกลมและเหล็กข้ออ้อย			-	-	15.08	0.63	15.29	0.45
ขายลวด COIL			-	-	182.06	7.55	-	-
อื่นๆ			-	-	32.25	1.34	77.70	2.27
รวม			-	-	690.56	28.63	1,740.43	50.75
รวมรายได้จากการขายและบริการ			1,585.60	94.09	1,982.71	82.19	3,258.88	95.03
ธุรกิจการลงทุน	บมจ. เจนเนอรัล เอนจิเนียริง							
กำไรจากการดำเนินงานระยะสั้น			0.86	0.05	0.35	0.01	14.85	0.43
กำไรขาดทุนจากการขายสินทรัพย์			-	-	-	-	-	-
รายได้จากการขายเศษซาก			-	-	-	-	-	-
ดอกเบี้ยและส่วนลดรับ			2.69	0.16	10.27	0.43	23.23	0.68
กำไรจากอัตราแลกเปลี่ยน			-	-	10.93	0.45	9.43	0.27
กำไรจากการปรับมูลค่าเงินลงทุนชั่วคราว			-	-	-	-	29.58	0.86
กำไรจากการขายเงินลงทุนในบริษัทย่อย			-	-	352.40	14.61	-	-
กำไรจากการดำเนินงานระยะสั้น			-	-	-	-	-	-
เงินปันผลรับ			68.27	4.05	-	-	10.07	0.29
ส่วนแบ่งกำไรจากบริษัทร่วมและการร่วมค้า			4.82	0.29	20.67	0.86	25.24	0.74
กำไรจากการจำหน่ายเงินลงทุน			-	-	-	-	32.90	0.96
รายได้ภาษีเงินได้			-	-	-	-	-	-
รายได้อื่นๆ			22.96	1.36	24.96	1.03	19.08	0.56
รวม			99.60	5.91	419.58	17.39	164.48	4.80
ธุรกิจการลงทุน	บจก. เวลด์ไวร์ โปรเซสซิง	99.99						
ดอกเบี้ยรับและอื่น ๆ			-	-	0.01	0.00	0.03	0.00
กำไร(ขาดทุน)จากการขายสินทรัพย์			-	-	2.60	0.11	-	-
รวม			-	-	2.61	0.11	0.03	0.00
ธุรกิจการลงทุน	บจก. ชันเทค เมทิลส์	100.00						
ดอกเบี้ยรับและอื่น ๆ			-	-	7.46	0.31	5.64	0.16
กำไรจากอัตราแลกเปลี่ยน			-	-	0.11	0.00	0.33	0.01
รวม			-	-	7.57	0.31	5.97	0.17
รวมรายได้จากธุรกิจการลงทุน			99.60	5.91	429.76	17.81	170.48	4.97
รวมรายได้			1,685.20	100.00	2,412.47	100.00	3,429.36	100.00

2.2) ลักษณะของผลิตภัณฑ์และบริการ

1) ธุรกิจหลักของบริษัท

ธุรกิจผลิตวัสดุก่อสร้างและบริการดำเนินการ โครงการโดยบริษัท เจนเนอรัล เอนจิเนียริง จำกัด (มหาชน)

กลุ่มผลิตภัณฑ์	ชื่อผลิตภัณฑ์	คุณสมบัติ	การใช้งาน
ผลิตภัณฑ์เสาเข็มคอนกรีตอัดแรง	* เสาเข็มเหลี่ยม * เสาสี่เหลี่ยมกลวง * เสาเข็มรูปตัวไอ (I) เสาเข็มกลมแรงเหวี่ยง	เป็นเสาที่มีประสิทธิภาพประหยัดเวลา และ ค่าใช้จ่ายในการก่อสร้าง	หน่วยงานราชการ, รัฐวิสาหกิจ, ห้างสรรพสินค้า, โรงงาน, มหาวิทยาลัย, สนามบิน, บ้านจัดสรร และงานสะพานเป็นต้น
ผลิตภัณฑ์พื้นและผนัง คอนกรีต	* ผนังคอนกรีตสำเร็จรูป	สามารถควบคุมคุณภาพและมาตรฐานได้ สม่ำเสมอทั้งแผ่นทำให้การก่อสร้างเป็นไปอย่าง รวดเร็ว ตามที่เจ้าของโครงการออกแบบ	งานโรงงาน, ห้างสรรพสินค้า, อาคารสูง, สนาม กีฬา เป็นต้น
	* พื้นคอนกรีตอัดแรงในทีชนิด ไร้คาน	ใช้สำหรับพื้นที่ที่ต้องการช่วงห่างของเสากว้าง กว่าปกติ และไม่ต้องการมีคานรับพื้น เพื่อให้ อาคารมีเสาน้อย มีพื้นที่ใช้สอยมากขึ้น ก่อสร้าง ได้รวดเร็ว	อาคารจอดรถ, พื้นอาคารสูง
	พื้นกึ่งสำเร็จรูป	ออกแบบเพื่อใช้งานพื้นที่มีช่วงเสากว้างเกินกว่า มาตรฐานปกติสามารถทดแทนไม้แบบ และเป็น พื้นรับน้ำหนักได้ตามที่ผู้ออกแบบต้องการมีความ รวดเร็วในการติดตั้ง	งานโรงงาน, งานสะพาน
	* ผลิตภัณฑ์คอนกรีต เสริมใย แก้ว (GRC)	นำใยแก้วมาเสริมในคอนกรีตโดยไม่เสริมเหล็ก ทำชิ้นงานได้รูปทรงต่างๆ มีลักษณะคมชัด สวยงาม น้ำหนักเบา ง่ายต่อการติดตั้ง ซึ่ง คอนกรีตธรรมดาทำได้ยาก	สำหรับลูกค้าที่ต้องการใช้ผลิตภัณฑ์ที่เป็น ลักษณะพิเศษเฉพาะ
	กำแพงกันเสียง	เป็นผลิตภัณฑ์ที่ใช้ป้องกัน, แก้ไขมลภาวะทาง เสียงจากการจราจรหรือเครื่องจักร	ทางด่วนพิเศษ, ทางหลวง, อุโมงค์ทางลอด, โรงไฟฟ้าและโรงงานต่างๆ
ผลิตภัณฑ์พิเศษ	ซีเมนต์พิเศษเดนকা* (DENKA)	เป็นปูนซีเมนต์ชนิดไม่หดตัว และรับกำลังอัดสูง ใช้ในงานติดตั้งเครื่องจักร เป็นผลิตภัณฑ์เดียวจาก หลายสิบผลิตภัณฑ์ที่ผ่านการทดสอบคุณภาพ และอนุมัติให้ใช้ในการติดตั้งเครื่องกำเนิดไฟฟ้า ของการไฟฟ้าฝ่ายผลิตแห่งประเทศไทย	โรงไฟฟ้าของ EGAT โรงงานไฟฟ้า IPP และ SPP โรงปิโตรเคมี โรงกลั่นน้ำมัน โรงเหล็ก โรงงานกระดาษ โรงงานน้ำตาล ฯลฯ
	ปูนซีเมนต์ผสมเสร็จสำหรับงาน ฉาบบาง (Super Skim coat)	เป็นปูนฉาบผิวบางมีความยืดเกาะสูง ใช้สำหรับ ตกแต่งผนัง, พื้นผิวงาน Precast ให้ออกมาเรียบ สวยงาม ไม่มีรอยแตกร้าว ประหยัดสีในการทาสี	ในอาคารสูงทั่วไป ในงานผนังสำเร็จรูปในการ ตกแต่งทั่วไป
	เคมีภัณฑ์ก่อสร้าง (ESTOP)	มีผลิตภัณฑ์ที่หลากหลายเหมาะสำหรับงาน ประเภทต่างๆ เช่น งานกันซึม งานดูแลพื้นผิว คอนกรีต และงานซ่อมแซม เป็นต้น	ใช้สำหรับการก่อสร้างทุกชนิด
ผลิตภัณฑ์ STEEL (บริษัทฯ เป็นตัวแทน จำหน่าย)	เหล็กเส้น เหล็กรูปพรรณ	ความสามารถในการขึ้นรูป และความทนทานยอด เยี่ยมรวมถึงยึด-หยุ่นได้ดี มีค่าจุดครากและการนำ ความร้อนที่ดี ตลอดจนคุณสมบัติที่สำคัญอีกอย่าง	ใช้สำหรับการก่อสร้างทุกชนิด

กลุ่มผลิตภัณฑ์	ชื่อผลิตภัณฑ์	คุณสมบัติ	การใช้งาน
		หนึ่งที่มีในเหล็กกล้าไร้สนิม มีความทนทานต่อการกัดกร่อน	
ผลิตภัณฑ์คอนกรีตผสมเสร็จ (บริษัทฯ เป็นตัวแทนจำหน่าย)	-	เป็นส่วนผสมของปูนซีเมนต์ หินทราย น้ำ และน้ำยาผสมคอนกรีตที่ผสมกันเบ็ดเสร็จจากโรงงาน รวมถึงบริการจัดส่งไปที่หน่วยงานก่อสร้างโดยตรงผสมคอนกรีต	ใช้สำหรับงานก่อสร้างทุกชนิดมีลักษณะพิเศษที่เหมาะสมกับงานก่อสร้างทุกประเภท

* เป็นสินค้าที่ได้รับการรับรองระบบคุณภาพ ISO 9001: 2008

ผลสำรวจความพึงพอใจของลูกค้า

ด้านประสิทธิภาพในการทำงาน	รอบการสำรวจ			
	ก.ค.-ธ.ค.59	ม.ค.-มิ.ย.59	ก.ค.-ธ.ค.58	ม.ค.-มิ.ย.58
1.ความเป็นมืออาชีพของบริษัทฯ	82.48	79.55	84.27	85.13
2.คุณภาพของผลิตภัณฑ์เป็นไปตามที่กำหนดไว้	81.90	81.12	85.60	88.29
3.การส่งมอบสินค้าเป็นไปตามกำหนดเวลา	77.90	75.73	84.53	80.06
4.การบริการหลังการขาย	76.38	75.51	82.40	78.16
5. สามารถแก้ไขปัญหาของลูกค้าได้ทันทีที่เกิดปัญหา	74.48	72.13	80.53	78.48
% รวม	78.63	76.81	83.47	82.02

หมายเหตุ บริษัทฯ ตั้งเป้าหมายด้านประสิทธิภาพในการทำงานไม่น้อยกว่า 80% ผลการสำรวจความพึงพอใจของลูกค้าต่ำกว่าเป้าหมายเล็กน้อย เนื่องจากมีปริมาณงานที่เพิ่มขึ้นมาก จึงทำให้บางครั้งยังมีปัญหาในเรื่องของทรัพยากรที่ใช้ในการดำเนินการ

2) ธุรกิจของบริษัทย่อยและบริษัทร่วม

บริษัทย่อย

- (1) บริษัท เซเวน ไวร์ จำกัด ดำเนินธุรกิจผลิตและจำหน่ายลวดแรงดึงสูงชั้นคุณภาพพิเศษ สำนักงานใหญ่ตั้งอยู่ที่จังหวัดปทุมธานี และจะดำเนินการก่อสร้างโรงงานผลิตลวดแรงดึงสูงชั้นคุณภาพพิเศษ ซึ่งตั้งอยู่ในเขตประกอบการอุตสาหกรรมเชิงนิเวศน์ไออาร์พีซี จังหวัดระยอง โดยจะมีการก่อสร้างอาคารสำหรับการติดตั้งเครื่องจักรและอุปกรณ์ รวมไปถึงสาธารณูปโภค เพื่อรองรับสายการผลิต ดังนี้
 1. ลวดแรงดึงสูงสำหรับคอนกรีตอัดแรงแบบเส้นเดี่ยว (Prestressed Concrete Wire – PC Wire)
 2. ลวดแรงดึงสูงสำหรับคอนกรีตอัดแรงแบบดีเกลียว (Prestressed Concrete Strands – PC Strands)
 3. ลวดแรงดึงสูงชนิดดิ่งเย็น (Cold Drawn Wire – CW)
- (2) General Engineering Mauritius Limited ประกอบธุรกิจเพื่อการลงทุน (Holding Company) ในบริษัทฯ ร่วม Wisdom Tree Investment (S) PTE. Limited

บริษัทร่วม

- (1) บริษัท แมคทริก จำกัด ดำเนินธุรกิจทางด้านวิศวกรรมงานก่อสร้างและการวางระบบไฟฟ้าเครื่องกล ในแขนงต่าง ๆ ที่ครบวงจร โดยแบ่งสายงานเป็น 2 สายหลัก คือ งานด้านวิศวกรรมก่อสร้างทั่วไป และงานด้านวิศวกรรม ระบบไฟฟ้าและเครื่องกลในแขนงต่างๆที่ครบวงจร โดยแบ่งเป็นงานด้านวิศวกรรมก่อสร้างทั่วไป และงานด้านวิศวกรรมระบบไฟฟ้าและเครื่องกล โดยมีลักษณะงานในการก่อสร้างสิ่งปลูกสร้างในรูปแบบต่างๆ ได้แก่ งานก่อสร้างอาคารพาณิชย์ อาคารที่อยู่อาศัย สถาบันการศึกษา งานก่อสร้างโรงงานอุตสาหกรรม งานก่อสร้างวิศวกรรมโยธา เป็นต้น ซึ่งบริษัทฯ ให้บริการตั้งแต่งานสถาปัตยกรรม การสื่อสาร โทรคมนาคม ระบบประปาสุขาภิบาล และระบบป้องกันไฟ ระบบปรับอากาศและระบายอากาศ
- (2) บริษัท Wisdom Tree Investment (S) PTE. Limited ที่จัดตั้งขึ้นในประเทศสิงคโปร์ เพื่อประกอบธุรกิจการลงทุนในกิจการร่วมค้าเพื่อประกอบกิจการผลิตและจำหน่ายผลิตภัณฑ์เหล็กรูปพรรณในประเทศพม่า

2.3) การตลาดและการแข่งขัน

ภาพรวมของธุรกิจ เนื่องจากราคาน้ำมันและราคาวัตถุดิบมีความผันผวนสูง และเกิดปัญหาขาดแคลนแรงงานที่มีคุณภาพ ทำให้บริษัทฯ มีต้นทุนผลิตสินค้าเพิ่มขึ้น รวมทั้งปัญหาเสถียรภาพทางการเมืองและเศรษฐกิจภายในประเทศและต่างประเทศ ปัจจัยเหล่านี้ส่งผลกระทบต่อภาระการขายตัวของธุรกิจพัฒนาอสังหาริมทรัพย์และการก่อสร้าง ทำให้เกิดการชะลอตัวในอุตสาหกรรมก่อสร้างตามภาวะเศรษฐกิจโดยรวม เพราะอุตสาหกรรมก่อสร้างจะควบคู่ไปกับภาวะเศรษฐกิจของประเทศ

แม้ว่าจะมีหลายปัจจัยที่ส่งผลต่ออุตสาหกรรมในด้านลบ แต่ภาวะเศรษฐกิจในปี 2559 เริ่มปรับตัวดีขึ้นจากปี 2558 โดยมีการกระตุ้นเศรษฐกิจเพิ่มเติมจากภาครัฐ เช่น การเริ่มพัฒนาโครงการพื้นฐานด้านคมนาคมและพื้นที่เศรษฐกิจภาคตะวันออก และการลงทุนภาคเอกชนที่มีแนวโน้มไปในทางที่ดีขึ้น อย่างไรก็ตามอุตสาหกรรมก่อสร้างยังคงมีการแข่งขันกันสูง ทั้งด้านราคา คุณภาพ และนวัตกรรมใหม่ๆ

1) อุตสาหกรรมการผลิตวัสดุก่อสร้าง กลุ่มลูกค้าประกอบด้วย

1. ผู้รับเหมาขนาดใหญ่	- เป็นบริษัทฯ ที่มีศักยภาพในการเข้าประมูลงานขนาดใหญ่ เช่น อาคารสูง และงานสาธารณูปโภค
2. เจ้าของโครงการ	- ต้องการจะซื้อวัสดุในการก่อสร้างเอง เพราะมีความมั่นใจในคุณภาพของสินค้า และการบริการโดยไม่ผ่านบริษัทฯ ผู้รับเหมาก่อสร้าง
3. สถาปนิกและวิศวกร	- เป็นผู้ออกแบบและคำนวณแบบ เป็นผู้มีความรู้ความเข้าใจในการใช้ผลิตภัณฑ์นั้น ๆ เป็นอย่างดี และสามารถแนะนำเจ้าของโครงการให้ใช้ผลิตภัณฑ์ได้
4. ทั่วไป	- ลูกค้ามีความประสงค์จะนำสินค้าไปใช้กับอาคาร หรือเพื่อตกแต่งให้สวยงาม

2) กลยุทธ์การตลาด

(1) กลยุทธ์ด้านผลิตภัณฑ์และบริการ

บริษัทฯ มุ่งเน้นคุณภาพของสินค้าและบริการ โดยผลิตสินค้าที่มีคุณภาพได้มาตรฐานสากล มีความปลอดภัย มีความรับผิดชอบต่อสังคม และมีความหลากหลายของผลิตภัณฑ์เพื่อตอบสนองความต้องการของลูกค้า การปรับปรุงการให้บริการอย่างสม่ำเสมอ โดยจัดทีมงานที่มีความรู้ความชำนาญมาดูแลงานเพื่อมิให้การส่งมอบงาน

ล่าช้าหรือเกิดความเสียหาย ด้วยประสบการณ์การดำเนินงานด้านการผลิตวัสดุก่อสร้างและการให้บริการมากกว่า 54 ปี
ลูกค้าให้ความเชื่อมั่นในคุณภาพสินค้าและบริการของบริษัทฯ

(2) กลยุทธ์ด้านราคา

บริษัทฯ มีนโยบายในการผลิตสินค้าและบริการที่มีคุณภาพเพื่อให้ผลิตภัณฑ์มีอายุการใช้งานที่ยาวนาน
มีผู้เชี่ยวชาญให้คำปรึกษาแก่ลูกค้าและดูแลอย่างใกล้ชิด รวมทั้งศักยภาพของบริษัทฯ ในการทำงานให้ลูกค้าเสร็จทันเวลา
หรือไม่มีความเสียหายที่อาจทำให้ลูกค้าต้องมียกจ่ายมากขึ้น ซึ่งจะทำให้ลูกค้าเกิดความพึงพอใจในราคาสินค้าและ
บริการของบริษัทฯ

(3) กลยุทธ์ด้านการส่งเสริมการตลาด

บริษัทฯ มีสินค้าหลากหลายผลิตภัณฑ์ เพื่อให้ลูกค้าสามารถซื้อวัสดุก่อสร้างต่างๆ ได้จากผู้ผลิตเดียว เช่น ใน
การก่อสร้างอาคาร บริษัทฯ จะมีผลิตภัณฑ์เสาเข็มคอนกรีตอัดแรงพร้อมบริการตอก ปั้นคอนกรีตอัดแรงในที่ชนิดไร้คาน
ผนังคอนกรีตสำเร็จรูป ผลิตภัณฑ์คอนกรีตเสริมใยแก้วเพื่อตกแต่งอาคารตามสถาปนิกออกแบบ เป็นต้น บริษัทฯ จะมี
ความสัมพันธ์อันดีกับสถาปนิกและวิศวกรเนื่องจากมีความเชื่อมั่นในคุณภาพสินค้าของบริษัทฯ รวมทั้งบริษัทฯ ได้ให้
ความสำคัญกับลูกค้าทุกราย การประชาสัมพันธ์องค์กรโดยการติดป้ายบริษัทฯ ในบริเวณโครงการต่างๆ รับดำเนินการ ให้
นิสิตนักศึกษาและผู้สนใจมาเยี่ยมชมโรงงาน เพื่อจะได้ทราบคุณสมบัติต่าง ๆ ของผลิตภัณฑ์

(4) กลยุทธ์ด้านการพัฒนา

บริษัทฯ ตระหนักดีว่าการรักษาการเป็นผู้นำของธุรกิจได้ บริษัทฯ จะต้องมุ่งเน้นการพัฒนาผลิตภัณฑ์
กระบวนการผลิต เพื่อให้ได้สินค้าที่มีคุณภาพ มีความแตกต่างจากคู่แข่งอื่น การเพิ่มความหลากหลายของผลิตภัณฑ์
เพื่อสนองความต้องการของลูกค้า และให้สอดคล้องกับการออกแบบอาคารที่ทันสมัยในปัจจุบัน

(5) กลยุทธ์การจัดจำหน่ายและช่องทางการจำหน่าย

ช่องทางการจำหน่าย แบ่งได้ดังนี้

จำหน่ายให้แก่	2559			2558		
	ภาครัฐ	ภาคเอกชน	รวม	ภาครัฐ	ภาคเอกชน	รวม
เจ้าของโดยตรง	3	26	29	-	57	57
บริษัทผู้รับเหมา	15	53	63	1.70	40.30	42
บริษัทผู้ออกแบบ	-	1	1	-	1	1
อื่นๆ	-	2	2	-	-	-
รวม %	18	82	100.00	1.70	97.30	100.00

หมายเหตุ เป็นตัวเลขจากจำนวนงานที่เกิดขึ้นในแต่ละปีของบริษัทฯ

3) สถานะอุตสาหกรรมและการแข่งขัน

บริษัทฯ เป็นผู้ผลิตวัสดุก่อสร้างที่มีความแข็งแกร่ง ด้วยประสบการณ์ที่ยาวนานกว่า 54 ปีรวมทั้งการมุ่งเน้น
การพัฒนาผลิตภัณฑ์อย่างต่อเนื่อง

จำนวนคู่แข่ง

ผลิตภัณฑ์	จำนวนคู่แข่งรายใหญ่ (ราย)			
	2559	2558	2557	2556
ผลิตและจำหน่ายเสาเข็มคอนกรีตอัดแรง	10	10	10	10
ผลิตและติดตั้งผนังคอนกรีตสำเร็จรูป	14	12	10	3
ผลิตและจำหน่ายผลิตภัณฑ์คอนกรีตเสริมใยแก้ว จี.อาร์.ซี	4	2	3	3
ผลิตและจำหน่ายผลิตภัณฑ์คอนกรีตอัดแรงในที่ชนิดไร้คาน	5	5	5	5
ผลิตและจำหน่ายผลิตภัณฑ์ซีเมนต์พิเศษเดินก้า	12	12	12	5
ผลิตภัณฑ์ STEEL	-	-	3	14
ผลิตภัณฑ์คอนกรีตผสมเสร็จ	-	-	-	7

2.4) การจัดหาผลิตภัณฑ์หรือบริการ

1) การผลิต ณ ปัจจุบัน บริษัทฯ จัดทะเบียนสำนักงานและโรงงานรวมกันทั้งหมด 3 แห่ง ดังนี้

- (1) สำนักงานใหญ่โรงงานบางกะดี จังหวัดปทุมธานี
ตั้งอยู่ที่ 44/2 หมู่ที่ 2 ถนนติวานนท์ ต.บางกะดี อ.เมือง จ.ปทุมธานี
- (2) สาขาที่ 1 โรงงานเชียงรากน้อย ซึ่งเป็นสำนักงาน สาขาของบริษัทฯ
ตั้งอยู่ที่ เลขที่ 99 หมู่ที่ 4 ตำบลเชียงรากน้อย อำเภอสามโคก จังหวัดปทุมธานี
- (3) สาขาที่ 2 สำนักงานขาย
ตั้งอยู่เลขที่ 99/19 หมู่ที่ 2 ตำบลเชิงเนิน อำเภอเมืองระยอง จังหวัดระยอง



กำลังการผลิตและปริมาณการผลิตจริง

การผลิต	ปี 2559				ปี 2558				ปี 2557			
			อัตรา	ปริมาณ			อัตรา	ปริมาณ			อัตรา	ปริมาณ
	กำลังการผลิต	ปริมาณการผลิตจริง	การใช้กำลังผลิต (ร้อยละ)	การผลิตเพิ่มขึ้น (ร้อยละ)	กำลังการผลิต	ปริมาณการผลิตจริง	การใช้กำลังผลิต (ร้อยละ)	การผลิตเพิ่มขึ้น (ร้อยละ)	กำลังการผลิต	ปริมาณการผลิตจริง	การใช้กำลังผลิต (ร้อยละ)	การผลิตเพิ่มขึ้น (ร้อยละ)
ผลิตภัณฑ์เสาเข็ม (ลบ.เมตร)	165,000	100,344	60.81	3.51	165,000	96,943	58.75	-18.50	165,000	118,950	72.09	6.54
คอนกรีตอัดแรง												
ผลิตภัณฑ์พื้น (ตร.เมตร)	600,000	455,869	75.98	21.45	500,000	375,348	75.07	-11.13	500,000	422,344	84.47	14.87
คอนกรีตอัดแรงในที่												
ชนิดไร้คาน												
ผลิตภัณฑ์จี.อาร์.ซี. (กิโลกรัม)	2,500,000	530,240	21.21	(36.27)	1,700,000	831,980	48.94	102.45	1,700,000	410,957	24.17	-40.31
ผลิตภัณฑ์ซีเมนต์พิเศษ (กิโลกรัม)	21,000,000	21,396,050	101.89	272.16	15,000,000	5,749,225	38.33	-28.42	15,000,000	8,032,200	53.55	194.63
ผลิตภัณฑ์พื้นและผนังคอนกรีตสำเร็จรูป (ตร.เมตร)	700,000	404,434.12	57.78	72.84	700,000	233,997	33.43	-13.83	350,000	271,545	77.58	253.83

2) การจัดหาวัตถุดิบในการผลิตเพื่อจำหน่าย

ในปี 2559 วัตถุดิบประมาณร้อยละ 99 บริษัทฯ จัดซื้อจากผู้ผลิตภายในประเทศ สำหรับสินค้าที่สั่งซื้อจากต่างประเทศ บริษัทฯ สามารถหาทดแทนได้จากผู้ผลิตอื่นในประเทศ และวัตถุดิบที่ซื้อในประเทศ บริษัทฯ สามารถหาทดแทนได้เนื่องจากมีผู้จำหน่ายหลายราย

ราคาวัตถุดิบในปีนี้มีราคาปรับตัวลดลงกว่าปีก่อน อันเนื่องมาจากปริมาณความต้องการของตลาดที่ปรับตัวลดลง ซึ่งมีผลมาจากปัญหาความไม่แน่นอนทางการเมือง และความผันผวนของเศรษฐกิจทั้งในประเทศและต่างประเทศที่ทำให้ผู้จัดจำหน่ายต้องปรับราคาสินค้าให้เหมาะสม เพื่อให้สอดคล้องกับความต้องการของตลาดที่เปลี่ยนแปลงไป ประกอบกับในปีนี้มีผู้จำหน่ายเกิดขึ้นใหม่หลายราย มีผลทำให้ต้นทุนการสั่งซื้อวัตถุดิบของบริษัทฯ ในปีนี้มีราคาลดลง และบริษัทฯ ยังได้รับโอกาสในการต่อรองราคาวัตถุดิบเพิ่มมากขึ้น อย่างไรก็ตามบริษัทฯ ได้วางแผนการจอร์จราคาวัตถุดิบกับผู้ผลิตเพื่อรองรับโครงการที่บริษัทฯ จะเสนอราคา เพื่อป้องกันความเสี่ยงจากราคาที่มีความผันผวน และการสั่งซื้อวัตถุดิบเพื่อสำรองการผลิตประจำวัน นอกจากนี้บริษัทฯ เป็นผู้ผลิตรายใหญ่ที่มีเครดิตทางการค้าที่ดี สร้างความเชื่อมั่นและจัดเตรียมวัตถุดิบให้เพียงพอ

อีกทั้งในปี 2559 บริษัทฯ มีการพัฒนาระบบการจัดจ้าง เพื่อให้เกิดประสิทธิภาพ และมาตรฐานไปในทิศทางที่ดีขึ้น ซึ่งในปี 2559 บริษัทฯ ได้ดำเนินการศึกษาต้นทุนการขนส่ง เพื่อนำมาใช้เป็นเกณฑ์ในกำหนดราคากลาง และนำไปสู่กระบวนการจัดการประมูล เมื่อบริษัทฯ ได้ดำเนินการพัฒนาระบบการจัดจ้างแล้ว จึงส่งผลให้ในปีนี้นักบริษัทฯ สามารถลดต้นทุนค่าขนส่งได้ถึง 12.14 % เมื่อเปรียบเทียบกับค่าขนส่งเดิมในปี 2558

3) จำนวนผู้ผลิตวัตถุดิบหลัก

ปูนซีเมนต์	ซื้อจากผู้จำหน่าย	2	ราย
เหล็กเส้น PC Wire / PC Stand	ซื้อจากผู้จำหน่าย	4	ราย
เหล็กเส้น	ซื้อจากผู้จำหน่าย	9	ราย
หินทราย	ซื้อจากผู้จำหน่าย	3	ราย

การสั่งซื้อจากผู้จำหน่ายขึ้นอยู่กับคุณภาพราคาและเงื่อนไขทางการค้า

4) ผลกระทบต่อสิ่งแวดล้อม

เนื่องจากบริษัทฯ เป็นบริษัทผลิตวัสดุก่อสร้าง จึงอาจจะมีมลภาวะเกิดขึ้นคือ ฝุ่น เสียง และเศษวัสดุอุตสาหกรรม โดยบริษัทฯ ตั้งอยู่ในพื้นที่โซนที่สามารถประกอบอุตสาหกรรมประเภทซีเมนต์ได้ บริษัทฯ ได้มีมาตรการป้องกันแก้ไขในเรื่องของฝุ่นและเสียง มีการพัฒนาเครื่องจักรเครื่องมือ ศึกษาเทคนิคในการลดฝุ่น เสียง อีกทั้งสถานที่ผลิตตั้งอยู่ห่างไกลจากสถานที่ข้างเคียง บริษัทฯ มีหน่วยงานความปลอดภัย เพื่อดูแลด้านความปลอดภัยและสิ่งแวดล้อมในโรงงาน บริษัทฯ ได้รับการรับรองคุณภาพ ISO 9001:2008 ซึ่งจะรวมถึงการควบคุมมลภาวะสภาพการทำงาน เรื่องเสียง แสงและฝุ่นด้วย สำหรับเศษวัสดุที่ไม่ใช้แล้วออกนอกบริเวณโรงงาน กระทั่งวัสดุอุตสาหกรรม มีมาตรการกำหนดระเบียบกฎเกณฑ์ให้บริษัทฯ ต้องปฏิบัติตามในการกำจัดสิ่งปฏิกูลหรือวัสดุที่ไม่ใช้แล้วออกนอกบริเวณ โรงงาน รวมตลอดถึงต้องปฏิบัติตามพระราชบัญญัติการสาธารณสุข พ.ศ. 2535 และบทบัญญัติเทศบาลตำบลบางกะดี เรื่อง การควบคุมกิจการที่เป็นอันตรายต่อสุขภาพ พ.ศ. 2548

2.5) งานที่ยังไม่ได้ส่งมอบ

ณ วันสิ้นสุดของงบการเงินรวม บริษัทฯ มีสัญญาการขายและบริการ ซึ่งยังไม่ได้ส่งมอบสินค้า ดังนี้

(หน่วย : ล้านบาท)	31 ธันวาคม 2559	31 ธันวาคม 2558	31 ธันวาคม 2557	31 ธันวาคม 2556
จำนวนที่ยังไม่ได้ส่งมอบ	1,634.72	1,818.66	715.31	722.09

3. ปัจจัยความเสี่ยง

คณะกรรมการกำกับดูแลความเสี่ยง ได้พิจารณาประเด็นความเสี่ยงของปี 2559 ซึ่งสามารถสรุปประเด็นที่น่าสนใจ ดังต่อไปนี้

ความเสี่ยงจากการดำเนินงาน

(1) ความเสี่ยงจากการประกอบธุรกิจสินค้าโภคภัณฑ์ (Commodity Market)

ด้วยเหตุที่ธุรกิจสินค้าโภคภัณฑ์ (Commodity Market) มีมาตรฐานเดียวกันทั่วโลก ทำให้ราคาของสินค้าโภคภัณฑ์ถูกกำหนดโดยอุปสงค์และอุปทานของตลาดโลก เมื่อราคาสินค้าโภคภัณฑ์มีการเปลี่ยนแปลงไปในทิศทางเดียวกันทั่วโลกจะส่งผลทำให้กำไรขึ้นลงตามภาวะเศรษฐกิจ เมื่อตลาดเป็นช่วงขาขึ้นความต้องการของผู้บริโภคสูงขึ้น บริษัทฯ จะมีกำไรอย่างมาก แต่หากตลาดเป็นช่วงขาลงเกิดวิกฤติเศรษฐกิจความต้องการของผู้บริโภคจะลดลงอย่างมาก ซึ่งอาจสวนทางกับกำลังการผลิตที่ยังสูงต่อเนื่องจากช่วงเศรษฐกิจรุ่งเรือง ทำให้เกิดภาวะสินค้าล้นตลาด (Oversupply) กำไรของบริษัทฯ อาจลดลง

ทั้งนี้บริษัทฯ จึงมีแนวทางการจัดการความเสี่ยงโดยมีการติดตามการเสนองานลูกค้าโดยใช้โปรแกรมซอฟต์แวร์ Sales force ในการบริหารการขาย การให้บริการลูกค้าแบบครบวงจร (Total Solution Provider) เพื่อสร้างมูลค่าเพิ่มให้กับสินค้ารวมถึงการขายตลาดเกิดใหม่ (Emerging Market) เพื่อลดความเสี่ยงดังกล่าวที่อาจจะเกิดขึ้น

(2) ความเสี่ยงด้านนวัตกรรมใหม่ทำให้ทดแทนสินค้าเดิม

ท่ามกลางสภาวะการแข่งขันที่รุนแรงและเข้มข้นของโลกไร้พรมแดนกดดันให้องค์กรต้องคิดค้นเพิ่มขีดความสามารถในการแข่งขัน นั่นคือการสรรหานวัตกรรมใหม่ๆ เพื่อสร้างให้ลูกค้าเกิดพฤติกรรมหันมาใช้สินค้าและบริการ จึงทำให้นวัตกรรมกลายเป็นเครื่องมือใหม่ทางยุทธศาสตร์ของการแข่งขันทางธุรกิจ รวมถึงตลอดปีที่ผ่านมาราคาสินค้าโภคภัณฑ์ในตลาดโลกได้ปรับตัวลดลงอย่างมาก มีการชะลอตัวของเศรษฐกิจโลก หากบริษัทฯ ไม่มีการปรับปรุงสินค้าที่มีอยู่เดิมให้เป็นที่ยอมรับของกลุ่มลูกค้าที่เป็นเป้าหมายแล้ว อาจมีสินค้าใหม่มาทดแทนได้

บริษัทฯ จึงมุ่งเน้นใช้นวัตกรรมหรือเทคโนโลยีขั้นสูงในการพัฒนาสินค้าและบริการที่มีมูลค่าเพิ่มสูง เพื่อเพิ่มยอดขาย โดยมีการจัดตั้งแผนก Product Development เป็นการทำงานร่วมกับแผนกผลิตที่เกี่ยวข้อง เพื่อกำหนดทิศทางของนวัตกรรมใหม่ การมองหาความแตกต่างของสินค้า การพัฒนาต่อยอดนวัตกรรมทางธุรกิจ มุ่งเน้นการพัฒนารูปแบบธุรกิจโดยการสร้างภาพลักษณ์และตราสินค้าให้กับบริษัทฯ ให้เป็นที่จดจำมากขึ้น เพื่อให้เกิดการเปลี่ยนแปลงในทางที่ดี เป็นการสร้างสรรค์ธุรกิจของบริษัทฯ นำไปสู่สากล

(3) ความเสี่ยงเกี่ยวกับการบริหารทรัพยากรบุคคลและการพัฒนาขีดความสามารถบุคลากรเพื่อรองรับการเติบโตในอนาคต

เพื่อเตรียมความพร้อมทรัพยากรบุคคลเพื่อรองรับการขยายธุรกิจในอนาคต บริษัทฯ จึงปรับปรุงระบบบริหารทรัพยากรบุคคลให้สอดคล้องกับกลยุทธ์ทางธุรกิจอย่างต่อเนื่อง อาทิ มีการเตรียมกำลังพลเพื่อรองรับการขยายงานโดยใช้วิธีการประเมินการกำลังพลและมีการพัฒนาความสามารถพนักงาน รวมถึงมีการทดลองวางระบบการบริหารพนักงานที่มีความสามารถสูงของบริษัทฯ โดยจะดูแลพนักงานเป็นองค์รวม ทั้งเรื่องค่าจ้างผลตอบแทน ความเติบโตการพัฒนา รวมทั้งการมอบหมายงานที่เหมาะสมกับความสามารถของพนักงานด้วยในส่วนของการพัฒนาความสามารถพนักงานพนักงานแต่ละระดับจะได้รับการพัฒนาความรู้ทางด้านธุรกิจ โดยบริษัทฯ ได้จัดหลักสูตรที่เหมาะสมกับพนักงานในแต่ละระดับ รวมถึงหลักสูตรพัฒนาทักษะด้านภาวะความเป็นผู้นำและการทำงานเป็นทีม เพื่อรองรับการขยายตัวทางธุรกิจในอนาคต

(4) ความเสี่ยงด้านการปฏิบัติตามกฎ ระเบียบ ข้อบังคับ

ความเสี่ยงด้านการปฏิบัติตามกฎ ระเบียบ ข้อบังคับของบริษัทฯ นั้นครอบคลุมถึงความเสี่ยงที่จะไม่ปฏิบัติตามกฎระเบียบภายนอก และภายใน อาทิ กฎหมายนโยบายรัฐบาลการทุจริตคอร์รัปชัน จรรยาบรรณ ซึ่งกฎ ระเบียบ ข้อบังคับเหล่านี้มีโอกาสเปลี่ยนแปลงตลอดเวลา หากไม่ปฏิบัติตามหรือปฏิบัติตามไม่ครบถ้วนอาจส่งผลกระทบต่อชื่อเสียงของ บริษัทฯ การลงโทษและค่าปรับ หรือเสียโอกาสทางธุรกิจได้

ในปี 2558 สภานิติบัญญัติแห่งชาติผ่าน พ.ร.บ.ประกอบรัฐธรรมนูญว่าด้วยการป้องกันและปราบปรามการทุจริต (ฉบับที่ 3) พ.ศ.2558 ซึ่งเป็นการแก้ไขปรับปรุงกฎหมายป้องกันและปราบปรามการทุจริตโดยเพิ่มบทลงโทษให้รุนแรงขึ้น ซึ่งสอดคล้องกับนโยบายของบริษัทฯ ที่ให้ความสำคัญในเรื่องการต่อต้านการทุจริตคอร์รัปชัน และปลูกฝังเป็นวัฒนธรรมองค์กร

การทุจริตคอร์รัปชันนั้นก่อให้เกิดผลเสียมากมายต่อการดำเนินธุรกิจ อาทิ เกิดค่าใช้จ่ายที่สูงเกินกว่าที่ควรเป็นเกิดความไม่ยุติธรรมต่อคู่ค้ารายอื่น ลูกค้านขาดความไว้วางใจในสินค้าและองค์กร ดังนั้นตลอดปี พ.ศ.2559 บริษัทฯ จึงจัดทำนโยบายต่อต้านการทุจริตคอร์รัปชัน (Anti-corruption) และมีการสื่อสารให้กับกรรมการ ผู้บริหารและพนักงานทุกระดับทราบและปฏิบัติตามอย่างเคร่งครัด ในเรื่องคุณธรรมจรรยาบรรณ และนโยบายต่อต้านการทุจริตคอร์รัปชันของบริษัทฯ เพื่อสร้างความตระหนักรู้ (Awareness) ให้ความรู้ และป้องกันในเรื่องการทุจริตคอร์รัปชันเพื่อสนับสนุนการปฏิบัติตามนโยบายต่อต้านการทุจริตคอร์รัปชัน ซึ่งจะป้องกันไม่ให้เกิดค่าใช้จ่ายที่ไม่จำเป็นคู่ค้าให้ความสนใจที่จะทำธุรกิจกับองค์กร เพราะเชื่อมั่นว่าจะได้รับความเป็นธรรมต่อคู่ค้าอย่างเท่าเทียม และลูกค้าให้ความสำคัญในการซื้อสินค้าและบริการที่มีคุณภาพ

นอกจากการสื่อสารนโยบายต่อต้านการทุจริตคอร์รัปชันภายในองค์กรเพื่อการปฏิบัติอย่างสม่ำเสมอแล้วนั้น บริษัทฯ ยังได้แสดงเจตนารมณ์ในการส่งเสริม ขยายแนวคิดนี้ออกไปยังบริษัทฯ ต่าง ๆ ในประเทศไทยและคู่ธุรกิจให้ร่วมกันนำหลักการและแนวทางการปฏิบัติตัวเป็นพลเมืองดีควบคู่ไปกับการกำกับดูแลกิจการเพื่อพัฒนาชุมชน สังคม และสิ่งแวดล้อม เป็นการขยายผลออกสู่สังคมในวงกว้าง อันจะนำมาซึ่งการดำเนินธุรกิจอย่างยั่งยืน

ความเสี่ยงด้านการผลิต

(1) ความเสี่ยงด้านการควบคุมราคาต้นทุนวัตถุดิบ

ด้วยธรรมชาติของการจำหน่ายเสาเข็มและแผ่นผนังคอนกรีตสำเร็จรูปของบริษัทฯ มีความจำเป็นที่ต้องผลิตตามคำสั่งของลูกค้าทำให้ความสามารถในการควบคุมต้นทุนเป็นไปได้ยากและไม่เกิดการประหยัดจากขนาด (Economy of Scale) รวมถึงปัจจัยเสี่ยงตลอดสายห่วงโซ่อุปทาน โดยเริ่มตั้งแต่ระบบการจัดหาวัตถุดิบ วัสดุอุปกรณ์ที่ใช้ในการผลิต การขนส่งไปจนถึงการขายและการจัดส่งสินค้าและบริการ เพราะหากกระบวนการจัดการห่วงโซ่อุปทานเกิดความไม่สอดคล้องกัน ในสายห่วงโซ่อุปทานอาจส่งผลกระทบต่อความไว้วางใจของลูกค้าผู้มีส่วนได้เสียในการดำเนินการ และจะส่งผลกระทบต่อการค้าเงินธุรกิจต่อไปในการบริหารจัดการ ทั้งนี้บริษัทฯ จึงมีแนวทางการจัดการความเสี่ยงโดยมีการใช้ระบบ ERP เข้ามาช่วยในการควบคุมราคาต้นทุนวัตถุดิบดังกล่าว

(2) ความเสี่ยงด้านการหาวัตถุดิบ

วัตถุดิบที่บริษัทฯ ใช้ในการผลิตร้อยละ 99 ของปริมาณการใช้วัตถุดิบทั้งหมดเป็นวัตถุดิบที่ผลิตในประเทศ เมื่อราคาวัตถุดิบปรับตัวสูงขึ้นทำให้ต้นทุนสูงขึ้นสิ่งที่ตามมาคือการขาดแคลนวัตถุดิบในบางช่วงเวลา วัตถุดิบบางรายการเป็นการขายแบบผูกขาดทำให้การต่อรองเป็นไปได้น้อยในกรณีนี้บริษัทฯ ได้แก้ไขปัญหาโดยการติดตามข้อมูลข่าวสารของ

ราคาและแหล่งวัตถุดิบอย่างใกล้ชิดมีการวางแผนการซื้อวัตถุดิบอย่างเหมาะสมและเพียงพอกับการผลิต มีการซื้อวัตถุดิบล่วงหน้าหากมีสัญญาการขาดแคลน นอกจากนี้บริษัทฯ เป็นที่เชื่อถือของบริษัทฯ ผู้ผลิตวัตถุดิบ และการจัดซื้อในแต่ละครั้งมีปริมาณที่สูงมากทำให้ผู้ผลิตจัดเตรียมวัตถุดิบให้บริษัทฯ ได้เพียงพอและทันเวลาที่บริษัทฯ ต้องการใช้

(3) ความเสี่ยงด้านการควบคุมคุณภาพสินค้า

ปัจจุบันภาวะการแข่งขันของตลาดการค้ามีการแข่งขันอย่างสูง ความต้องการของผู้บริโภคมีความหลากหลายและเปลี่ยนแปลงอย่างรวดเร็ว ผู้ผลิตจึงมีความจำเป็นต้องพัฒนาคุณภาพของสินค้าให้เป็นที่ต้องการของผู้บริโภคอีกทั้งต้องเป็นผู้นำในการพัฒนาสินค้าใหม่ ๆ ออกมาเพื่อโน้มน้าวจิตใจของผู้บริโภคให้เกิดความต้องการในสินค้าที่ได้พัฒนาขึ้นมาใหม่นี้ ในสภาวะการตลาดที่แข่งขันอย่างรุนแรงนี้ สินค้าที่มีคุณภาพเป็นที่ต้องการของผู้บริโภคเท่านั้นจึงจะยืนหยัดอยู่ในตลาดและพัฒนาอย่างยั่งยืนได้ ต้องมีสินค้าที่สามารถตอบสนองความต้องการของกลุ่มเป้าหมาย คือ ลูกค้าของตนทั้งในด้านปริมาณและคุณภาพโดยการควบคุมคุณภาพทุกขั้นตอนของการดำเนินงาน

ดังนั้นบริษัทฯ จึงได้จัดให้มีการอบรมเรื่องสินค้าของบริษัทฯ ให้ได้มาตรฐานแก่พนักงานรายไตรมาสมีการตรวจสอบคุณภาพสินค้าและบริการโดยมีเกณฑ์ที่เข้มงวดมากขึ้น

(4) ความเสี่ยงการขาดแคลนแรงงานและค่าแรงที่เพิ่มขึ้น

โลกของเราวมถึงประเทศไทยกำลังเข้าสู่สังคมผู้สูงอายุ จำนวนประชากรในวัยทำงานเริ่มลดลง ซึ่งอาจทำให้เกิดปัญหาขาดแคลนแรงงานในอนาคต ธุรกิจที่ต้องพึ่งพาแรงงานจำนวนมากย่อมได้รับผลกระทบอาจเกิดการแย่งชิงแรงงานในบางพื้นที่และการปรับขึ้นค่าแรงได้ รวมถึงการขาดแคลนแรงงานก่อสร้างก็เป็นปัญหาใหญ่ของธุรกิจพัฒนาอสังหาริมทรัพย์เช่นกัน จากปัญหาการขาดแคลนแรงงานโดยเฉพาะสายช่างในประเทศไทยดังกล่าวทำให้ผู้ประกอบการหลายรายเริ่มมองหาเทคโนโลยีการก่อสร้างแบบสำเร็จรูปที่ช่วยลดระยะเวลาก่อสร้าง และลดการใช้แรงงาน

บริษัทฯ มองเห็นถึงความเสี่ยงของการขาดแคลนแรงงานและค่าแรงที่เพิ่มขึ้น จึงได้มีการดำเนินกิจกรรมการสร้างความสัมพันธ์อันดีกับมหาวิทยาลัยและหน่วยงานต่างๆ เพื่อให้หน่วยงานภายนอกรู้จักกับบริษัทฯ รวมถึงมีโครงการรับนักศึกษาเข้าฝึกงานและทำงาน

4. ทรัพย์สินที่ใช้ในการประกอบธุรกิจ

4.1) ทรัพย์สินถาวรหลัก

รายละเอียดและมูลค่าทางบัญชีสุทธิของทรัพย์สินของงบการเงินรวม ณ วันที่ 31 ธันวาคม 2559 มีดังนี้

(หน่วย : ล้านบาท)

ประเภททรัพย์สิน	ผู้ถือกรรมสิทธิ์	มูลค่าสุทธิทางบัญชี (ล้านบาท)	หมายเหตุ
1. ที่ดินบริเวณที่ตั้งโรงงาน เนื้อที่ 5 ไร่ 2 งาน 38 ตารางวา ตั้งอยู่เลขที่ 44/2 หมู่ 2 ถ.ฉะเชิงเทรา ต.บางกะดี อ. เมืองปทุมธานี จ.ปทุมธานี	บมจ. เจนเนอรัล เอนจิเนียริ่ง	1.87	
2. ที่ดินและส่วนปรับปรุงที่ดิน โรงงานเชิงร่อนน้อย เนื้อที่ 152 ไร่ 2 งาน 19.10 ตารางวา ตั้งอยู่ ต.เชิงร่อนน้อย อ.สามโคก จ.ปทุมธานี	บมจ. เจนเนอรัล เอนจิเนียริ่ง	730.53	โรงงานได้เปิดดำเนินงานแล้ว และในระหว่างปี 2559 มีการก่อสร้างโรงงานเสาเข็มคอนกรีตอัดแรงเพิ่ม คาดว่าจะแล้วเสร็จประมาณต้นปี 2560 และที่ดินบางส่วนได้ถูกจดจำนองเพื่อใช้เป็นหลักประกันสำหรับวงเงินสินเชื่อจากธนาคารแห่งหนึ่ง
3. ที่ดินบริเวณที่ตั้งโรงงาน เนื้อที่ 2 ไร่ 3 งาน 88 ตารางวา ข้างเคียงเลขที่ 44/2 หมู่ 2 ถ. ฉะเชิงเทรา ต. บางกะดี อ. เมืองปทุมธานี จ. ปทุมธานี	บมจ. เจนเนอรัล เอนจิเนียริ่ง	5.30	
4. ที่ดินบริเวณที่ตั้งโรงงาน เนื้อที่ 74 ไร่ 2 งาน 18 ตารางวา 44/2 หมู่ 2 ถ. ฉะเชิงเทรา ต. บางกะดี อ.เมืองปทุมธานี จ. ปทุมธานี	นายชัยรัตน์ ลาภทรงสุข	-	เป็นที่ดินมีสัญญาเช่ากับนายชัยรัตน์ ลาภทรงสุข
5. ที่ดินเปล่าเพื่อสร้างโรงงาน เนื้อที่ 40 ไร่ 0 งาน 0 ตารางวา ต. บ้านแลง อ.เมือง จ.ระยอง	บมจ. เจนเนอรัล เอนจิเนียริ่ง	292.72	
6. ที่ดินเปล่าเพื่อสร้างโรงงาน เนื้อที่ 80 ไร่ 0 งาน 0 ตารางวา ต. บ้านแลง อ.เมือง จ.ระยอง	บมจ. เจนเนอรัล เอนจิเนียริ่ง	585.44	
7. ที่ดินเปล่าเพื่อสร้างโรงงาน เนื้อที่ 55 ไร่ 0 งาน 0 ตารางวา ต. บ้านแลง อ.เมือง จ.ระยอง	บมจ. เจนเนอรัล เอนจิเนียริ่ง	402.49	
8. อาคารพร้อมสิ่งปลูกสร้าง	บมจ. เจนเนอรัล เอนจิเนียริ่ง	219.31	เป็นอาคารสำนักงาน สร้างบนที่ดินของบริษัท 5.80 ล้านบาท และอาคารโรงงานที่สร้างบนที่ดินเช่า 3.96 ล้านบาท , อาคารโรงงานเชิงร่อนน้อย 209.54 ล้านบาท(ถูกจดจำนองเพื่อใช้เป็นหลักประกันสำหรับวงเงินสินเชื่อจากธนาคารแห่งหนึ่ง)
9. สินทรัพย์ระหว่างก่อสร้าง	บมจ. เจนเนอรัล เอนจิเนียริ่ง	230.18	เป็นการก่อสร้างอาคารโรงงานเชิงร่อนน้อยเพิ่ม 31.76 ล้านบาท และ โรงงานผลิตลวดแรงดึงสูงของบริษัทย่อยที่จ.ระยอง 198.42 ล้านบาท

(หน่วย : ล้านบาท)

ประเภททรัพย์สิน	มูลค่าตามบัญชี ณ วันที่ 31 ธันวาคม 2559	มูลค่าสุทธิทางบัญชี (ล้านบาท)	หมายเหตุ
	ผู้ถือกรรมสิทธิ์		
อุปกรณ์ เครื่องจักรเครื่องมืออุปกรณ์	บมจ. เจนเนอรัล เอนจิเนียริง	530.01	เครื่องจักรส่วนใหญ่โรงงานเชิงรุกรานน้อย ได้ถูกจด จำนองเพื่อใช้เป็นหลักประกันสำหรับวงเงินสินเชื่อ จากธนาคารแห่งหนึ่ง
เครื่องตกแต่งและอุปกรณ์สำนักงาน	บมจ. เจนเนอรัล เอนจิเนียริง	21.28	
ยานพาหนะ	บมจ. เจนเนอรัล เอนจิเนียริง	25.89	
รวมอุปกรณ์สุทธิ		577.18	

4.2) นโยบายการลงทุนในบริษัทย่อยและบริษัทร่วม

คณะกรรมการบริษัท มีการกำกับดูแลการดำเนินการของบริษัทย่อยและบริษัทร่วม ให้เป็นไปตามจรรยาบรรณในการดำเนินธุรกิจ (Conduct Guidelines) รวมทั้งระเบียบข้อบังคับ เป้าหมาย กลยุทธ์การดำเนินธุรกิจ อย่างต่อเนื่องและมีการติดตามผลการดำเนินงานของบริษัทย่อยและบริษัทร่วมอย่างต่อเนื่อง

โดยมีนโยบายและการบริหาร การกำกับดูแลการดำเนินงานของบริษัทย่อยและบริษัทร่วม (ปัจจุบันและหรือหากจะมีในอนาคต) ดังนี้

นโยบาย

- บริษัทฯ มีความเคารพในสิทธิและการปฏิบัติต่อผู้มีส่วนได้เสียอย่างเท่าเทียมกัน (Equitable Treatment) และความรับผิดชอบต่อการตัดสินใจ และการกระทำที่สามารถอธิบายและชี้แจงได้ (Accountability)
- บริษัทฯ จัดให้มีการเปิดเผยข้อมูลด้วยความโปร่งใส สามารถตรวจสอบได้ (Transparency)
- บริษัทฯ จัดให้มียึดถือหลักจริยธรรมและจรรยาบรรณเป็นพื้นฐานในการประกอบธุรกิจ (Code of Conduct and Code of Ethics)
- บริษัทฯ สร้างความเจริญเติบโตให้กับบริษัทย่อยและบริษัทร่วม และเพิ่มคุณค่าให้กับผู้ถือหุ้นในระยะยาว (Creation of Long Term Value Added) โดยคำนึงถึงสิทธิของผู้มีส่วนได้ส่วนเสียอื่นประกอบประสานคุณภาพที่ดี ระหว่างความแตกต่างของผู้มีส่วนได้ส่วนเสียแต่ละกลุ่มและกับบริษัทฯ ด้วยความเป็นธรรมแก่ทุกฝ่าย
- ในกรณีที่บริษัทฯ และบริษัทย่อยหรือบริษัทร่วมอาจมีการประมูลงานแข่งขันกัน บริษัทฯ มีนโยบายที่จะไม่เข้าแข่งขันในธุรกิจหลักซึ่งกันและกัน และจะดำเนินการเพื่อให้เกิดประโยชน์สูงสุดต่อผู้มีส่วนได้ส่วนเสียของทั้งบริษัทฯ บริษัทย่อย หรือ บริษัทร่วม
- บริษัทฯ มีความสำนึกรับผิดชอบในภาระหน้าที่และปฏิบัติหน้าที่ด้วยขีดความสามารถ สำหรับการกระทำของตนที่มีต่อผู้มีส่วนได้เสียทั้งหลายโดยเฉพาะต่อผู้ถือหุ้น (Responsibility)

ด้านการบริหาร

- พิจารณาส่งบุคคลที่มีคุณสมบัติเหมาะสม เพื่อเป็นตัวแทนของบริษัทฯ ไปเป็นกรรมการ และ/หรือผู้บริหารในบริษัทย่อย และบริษัทร่วม อย่างน้อยตามสัดส่วนการถือหุ้น เพื่อทำหน้าที่กำกับดูแล และควบคุมการดำเนินธุรกิจ
- รายงานการส่งตัวแทนดังกล่าวพร้อมคุณสมบัติของตัวแทนให้กับคณะกรรมการบริษัทฯ เพื่อรับทราบ

- กำกับดูแลให้บริษัทฯ มีการปฏิบัติที่เป็นไปตามอำนาจอนุมัติและการดำเนินการ รวมทั้งมีการเปิดเผยข้อมูล และการดำเนินการใดๆ ที่เป็นไปตามกฎหมายว่าด้วยหลักทรัพย์และตลาดหลักทรัพย์ และข้อบังคับ ประกาศ คำสั่ง หรือข้อกำหนดของตลาดหลักทรัพย์แห่งประเทศไทย รวมถึงการปฏิบัติตามข้อกำหนดเกี่ยวกับการเปิดเผยข้อมูลการทำรายการเกี่ยวโยง และ/หรือการได้หรือจำหน่ายไปซึ่งสินทรัพย์
- รายงานสรุปผลการดำเนินงานของบริษัทย่อย และบริษัทร่วม ต่อคณะกรรมการทุกไตรมาส และในกรณีที่มีเรื่องที่มีนัยสำคัญของบริษัทดังกล่าว เช่น การเพิ่มทุน/ลดทุน การเลิกบริษัท ให้นำเสนอเรื่องดังกล่าวต่อคณะกรรมการบริษัทฯ เพื่ออนุมัติการดำเนินการใดๆ

ทั้งนี้ ในการดำเนินการดังกล่าวข้างต้น บริษัทฯ ตระหนักถึงความสำคัญของหลักการกำกับดูแลกิจการที่ดี อันเป็นปัจจัยหลักในการเสริมสร้างองค์กรให้มีระบบที่มีประสิทธิภาพ และยึดมั่นที่จะดำเนินธุรกิจตามแนวของบรรษัทภิบาล เพื่อสร้างกลไกการควบคุมการดำเนินงานของบริษัทฯ ให้มีความโปร่งใส มีความยุติธรรม และเกิดความมั่นใจต่อผู้มีส่วนได้เสียทุกฝ่าย

นโยบายการลงทุนในบริษัทย่อยและบริษัทร่วม มีผลบังคับใช้ตั้งแต่วันที่มิมิตที่ประชุมคณะกรรมการบริษัทครั้งที่ 2/2559 เมื่อวันที่ 25 กุมภาพันธ์ 2559

4.3) ราคาประเมินทรัพย์สิน

-ไม่มี-

5. ข้อพิพาททางกฎหมาย

บริษัทฯ และบริษัทย่อยมีหนี้สินที่อาจเกิดขึ้นจากข้อพิพาททางกฎหมายและการถูกฟ้องร้องเรียกค่าเสียหายตามปกติธุรกิจ ซึ่งฝ่ายบริหารได้ใช้ดุลยพินิจในการประเมินผลของข้อพิพาทและคดีที่ถูกฟ้องร้องแล้วและตั้งค่าเผื่อความเสียหายที่อาจเกิดขึ้น ในบัญชีตามจำนวนที่สมเหตุสมผล ณ วันที่ในงบการเงิน อย่างไรก็ตาม ผลที่เกิดขึ้นอาจแตกต่างไปจากที่ได้มีการประมาณการไว้

6. ข้อมูลทั่วไปและข้อมูลสำคัญอื่น

6.1) ข้อมูลทั่วไป

1) ข้อมูลทั่วไปของบริษัท (ณ วันที่ 31 ธันวาคม 2559)

ชื่อบริษัท	:	บริษัท เจนเนอรัล เอนจิเนียริง จำกัด (มหาชน)
ชื่อย่อ	:	GEL (เมื่อวันที่ 14 มีนาคม 2557 บริษัทฯ เปลี่ยนแปลงชื่อย่อหลักทรัพย์จากเดิม “GEN” เป็น “GEL”)
ที่ตั้งสำนักงานใหญ่	:	44/2 หมู่ที่ 2 ถนนติวานนท์ ต.บางกะดี อ.เมือง จ.ปทุมธานี 12000
สำนักงานสาขา	:	สาขาที่ 1 เลขที่ 99 หมู่ที่ 4 ตำบลเชียงรากน้อย อำเภอสามโคก จังหวัดปทุมธานี 12160 สาขาที่ 2 เลขที่ 99/19 หมู่ที่ 2 ตำบลเชิงเนิน อำเภอเมืองระยอง จังหวัดระยอง 21000 (จดทะเบียนเมื่อวันที่ 9 มีนาคม 2558)
ลักษณะการประกอบธุรกิจ	:	ผลิตและจำหน่ายวัสดุก่อสร้าง : เสาเข็ม, คอนกรีตอัดแรง, พื้นและผนังคอนกรีตสำเร็จรูป, ผลิตภัณฑ์คอนกรีตเสริมใยแก้ว, ปูนซีเมนต์ชนิดไม่หดตัว และพื้นคอนกรีตอัดแรงในชนิดไร้คาน
เลขทะเบียนบริษัท	:	0107536001338
หมายเลขติดต่อ	:	โทรศัพท์ 02-501-2020, 02-501-1055 โทรสาร 02-501-2468, 02-501-2134
เว็บไซต์	:	www.gel.co.th
ทุนจดทะเบียน	:	5,856,554,582.75 บาท
ทุนเรียกชำระแล้ว	:	4,728,445,264.70 บาท
จำนวนหุ้นสามัญชำระแล้ว	:	5,562,876,782 หุ้น
มูลค่าที่ตราไว้	:	0.85 บาท
รอบระยะเวลาบัญชี	:	1 มกราคม - 31 ธันวาคม
นายทะเบียนหลักทรัพย์	:	บริษัท ศูนย์รับฝากหลักทรัพย์ (ประเทศไทย) จำกัด อาคารตลาดหลักทรัพย์แห่งประเทศไทย เลขที่ 62 ถนนรัชดาภิเษก แขวงคลองเตย เขตคลองเตย กรุงเทพมหานคร 10110 โทรศัพท์ 02-229-2800 โทรสาร 02-359-1259
ผู้สอบบัญชี	:	บริษัท แกรนท์ ธอนตัน จำกัด เลขที่ 87/1 ออลซีซั่นส์เพลส แคปิตอล ทาวเวอร์ ชั้น 18 ถนนวิฑู แขวงลุมพินี เขตปทุมวัน กรุงเทพฯ 10330 โทรศัพท์ 02-205-8222 โทรสาร 02-634-5399 , 02-654-3339

2) ข้อมูลทั่วไปของบริษัทย่อยและบริษัทร่วม

2.1 บริษัทย่อย

1. ชื่อบริษัท : บริษัท เซเวน ไรร์ จำกัด

ที่ตั้งสำนักงานใหญ่	: เลขที่ 44/2 หมู่ที่2 ถนนติวานนท์ ตำบลบางกะดี อำเภอเมืองปทุมธานี จังหวัดปทุมธานี 12000
ลักษณะการประกอบธุรกิจ	: ธุรกิจเหล็ก-ผลิตและจำหน่ายลวดดิ่งสูงชั้นคุณภาพพิเศษ
หมายเลขติดต่อ	: โทรศัพท์ 02-501-2020, 02-501-2462-64, 02-501-1055 โทรสาร 02-5012468,2134
ทุนจดทะเบียน	: 280,000,000 บาท (จำนวน 2,800,000 หุ้น มูลค่าที่ตราไว้หุ้นละ 100 บาท)
ทุนที่เรียกชำระแล้ว	: 280,000,000 บาท
สัดส่วนการถือหุ้น	: ร้อยละ 99.99
สถานะที่เกี่ยวข้องกัน	: บริษัทย่อย
2. ชื่อบริษัท	: General Engineering Mauritius Limited
ที่ตั้งสำนักงานใหญ่	: 10 th Floor, Standard Chartered Tower 19, Cybercity Ebene, Mauritius
ลักษณะการประกอบธุรกิจ	: บริษัทฯ เพื่อการลงทุน (Holding Company)
หมายเลขติดต่อ	: (023)04046000
ทุนจดทะเบียน	: -
ทุนที่เรียกชำระแล้ว	: 337,768 บาท หรือ 10,000 ดอลลาร์สหรัฐ
สัดส่วนการถือหุ้น	: ร้อยละ 100.00
สถานะที่เกี่ยวข้องกัน	: บริษัทย่อย
2.2 บริษัทร่วม	
1. ชื่อบริษัท	: บริษัท แมคทริก จำกัด (มหาชน)
ที่ตั้งสำนักงานใหญ่	: 121/105 อาคารอาร์เอสทาวเวอร์ ชั้นที่ 39 ถนนรัชดาภิเษก แขวงดินแดง เขตดินแดง กรุงเทพมหานคร
ลักษณะการประกอบธุรกิจ	: รับเหมาก่อสร้างและให้บริการติดตั้งงานระบบ
หมายเลขติดต่อ	: โทรศัพท์ 0-2641-2100 โทรสาร 0-2641-2030, 0-2641-2029
ทุนจดทะเบียน	: 450,000,000 บาท (จำนวน 450,000,000 หุ้น มูลค่าที่ตราไว้หุ้นละ 1 บาท)
ทุนที่เรียกชำระแล้ว	: 300,000,000 บาท
สัดส่วนการถือหุ้น	: ร้อยละ 32.65
สถานะที่เกี่ยวข้องกัน	: บริษัทร่วม
2. ชื่อบริษัท	: บริษัท Wisdom Tree Investment (S) PTE. Limited
ที่ตั้งสำนักงานใหญ่	: 1 Raffles Place #39-01 One Raffles Place Singapore(048616)
ลักษณะการประกอบธุรกิจ	: บริษัทฯ จัดตั้งขึ้นในประเทศสิงคโปร์ เพื่อประกอบธุรกิจการลงทุนในกิจการร่วมค้าสร้างโรงงานและประกอบกิจการผลิตและจำหน่ายผลิตภัณฑ์เหล็กรูปพรรณในประเทศพม่า
หมายเลขติดต่อ	: (65) 6225-1868

ทุนจดทะเบียน : 12 ล้านบาท
สัดส่วนการถือหุ้น : ร้อยละ 45.00
สถานที่เกี่ยวข้องกัน : บริษัทฯ กิจการร่วมค้า

3) นายทะเบียนหุ้น

บริษัทศูนย์รับฝากหลักทรัพย์ (ประเทศไทย) จำกัด
62 อาคารตลาดหลักทรัพย์แห่งประเทศไทย ถนนรัชดาภิเษก
แขวงดินแดง เขตดินแดง กรุงเทพฯ 10400

4) ผู้สอบบัญชีของบริษัท

นายสมคิด เตียตระกูล ผู้สอบบัญชีรับอนุญาต ทะเบียนเลขที่ 2785 หรือนางสุมาลี โชคดีอนันต์ ผู้สอบบัญชีรับอนุญาตเลขทะเบียน 3322 หรือนายธีรศักดิ์ จั่วศรีสกุล ผู้สอบบัญชีรับอนุญาตเลขทะเบียน 6624 หรือนางสาวศันสนีย์ พูลสวัสดิ์ ผู้สอบบัญชีรับอนุญาตเลขทะเบียน 6977

บริษัท แกรนท์ ธอนด์ จำกัด

เลขที่ 87/1 ออลซีซั่นส์เพลส แคปิตอล ทาวเวอร์ ชั้น 18 ถนนวิทยุ แขวงลุมพินี เขตปทุมวัน กรุงเทพฯ 10330

โทรศัพท์ 02-205-8222 โทรสาร 02-634-5399, 02-654-3339

6.2) ข้อมูลสำคัญอื่น

-ไม่มี-