

ส่วนที่ 1

การประกอบธุรกิจ

1. นโยบายและภาพรวมการประกอบธุรกิจ

บริษัท เจนเนอรัล เอนจิเนียริ่ง จำกัด (มหาชน) (“บริษัทฯ”) จัดทะเบียนก่อตั้งเริ่มแรก เมื่อวันที่ 14 กันยายน พ.ศ. 2505 โดยคุณหญิงชนัน จาคิวณิช ด้วยทุนจดทะเบียน 500,000 บาท ในชื่อบริษัท เจนเนอรัล เอนจิเนียริ่ง จำกัด ทำการผลิตเสาเข็มคอนกรีตอัดแรง ซึ่งขณะนั้นนำมาใช้แทนเสาเข็มไม้ บริษัทฯ ได้เข้าจดทะเบียนเป็นบริษัทหลักทรัพย์รับอนุญาตในตลาดหลักทรัพย์แห่งประเทศไทย เมื่อวันที่ 28 มีนาคม พ.ศ. 2534 ในกลุ่มอสังหาริมทรัพย์และก่อสร้าง (วัสดุก่อสร้าง) และทำการแปรสภาพเป็นบริษัทมหาชน เมื่อวันที่ 5 พฤศจิกายน พ.ศ. 2536 โดยมีทุนจดทะเบียน 180 ล้านบาท แบ่งเป็นหุ้นสามัญ 18 ล้านหุ้น มูลค่าหุ้นละ 10 บาท

ณ วันที่ 31 ธันวาคม พ.ศ. 2560 บริษัทฯ มีทุนจดทะเบียน 4,588,195,610.65 บาท และทุนชำระแล้ว 4,588,195,610.65 บาท แบ่งเป็น 5,397,877,189 หุ้น มูลค่าหุ้นละ 0.85 บาท

ธุรกิจหลักของบริษัทฯ คือ การผลิตวัสดุก่อสร้าง เสาเข็มคอนกรีตอัดแรง ผลิตภัณฑ์พื้นและผนังคอนกรีตสำเร็จรูป ผลิตภัณฑ์คอนกรีตเสริมใยแก้ว ปูนซีเมนต์ชนิดไม่หดตัว และพื้นคอนกรีตอัดแรงในที่ชนิดไร้คาน

1.1 นโยบายในการดำเนินงานของบริษัทฯ

บริษัท เจนเนอรัล เอนจิเนียริ่ง จำกัด (มหาชน) ได้ริเริ่มการผลิตเสาเข็มคอนกรีตอัดแรง โดยเป็นผู้นำเทคโนโลยีและนวัตกรรมใหม่ๆ ที่มีมาตรฐานเข้าสู่วงการก่อสร้าง บริษัทฯ ได้พัฒนาผลิตภัณฑ์ที่มีคุณภาพอย่างต่อเนื่อง เช่น เสาเข็มคอนกรีตอัดแรง, ผลิตภัณฑ์คอนกรีตเสริมใยแก้ว, ผลิตภัณฑ์พื้นและผนังคอนกรีตสำเร็จรูป, พื้นคอนกรีตอัดแรงในที่ชนิดไร้คาน พื้นกึ่งสำเร็จรูปอัลฟาทรัส และปูนซีเมนต์ชนิดไม่หดตัว โดยได้รับการรับรองระบบบริหารคุณภาพตามมาตรฐาน TIS/ISO 9001: 2008 และมาตรฐานผลิตภัณฑ์อุตสาหกรรม(มอก.)

❖ วิสัยทัศน์

เราจะทำให้การก่อสร้างเป็นเรื่องง่าย และใช้ทรัพยากรอย่างประหยัดและคุ้มค่าที่สุด

❖ พันธกิจ

บริษัทฯ มีความมุ่งมั่นในการดำเนินงานให้สำเร็จผล โดยผ่านแนวคิด

- Total Solution Provider : เราจะเป็นศูนย์กลางในการให้บริการและให้คำปรึกษาแก่ลูกค้า เพื่อให้ลูกค้าสามารถควบคุม ต้นทุน และระยะเวลาการก่อสร้างตามแผนที่วางไว้ให้เกิดคุณภาพสูงสุด
- เป็นที่หนึ่งในใจลูกค้า : เราจะผลิตสินค้าและให้บริการเพื่อทำให้ลูกค้าได้รับความพึงพอใจสูงสุด

❖ เป้าหมายองค์กร

บริษัทฯ มีเป้าหมายทำรายได้เติบโตอย่างต่อเนื่องไม่น้อยกว่าสองเท่าภายในระยะเวลา 5 ปี ข้างหน้า เพื่อให้บรรลุเป้าหมายนี้ เราได้พัฒนาแผนงานที่เหมาะสมในการรองรับโอกาส และเผชิญกับความท้าทายในโอกาสในอนาคต ควบคู่ไปกับการเติมเต็มความต้องการที่จำเป็นของการเป็นองค์กรที่มีความรับผิดชอบต่อสังคมในทุกแง่มุมของการดำเนินงานของเรา

1.2 การเปลี่ยนแปลงและพัฒนาที่สำคัญสำหรับประจำปี 2560

วันที่ 17 มกราคม	ที่ประชุมคณะกรรมการบริษัทครั้งที่ 1/2560 มีมติอนุมัติการจำหน่ายหุ้นที่บริษัทฯ ซื้อคืนในโครงการซื้อหุ้นคืน (Treasury Stock) ตั้งแต่วันที่ 1-15 กุมภาพันธ์ จำนวนรวมทั้งสิ้น 165,000,000 หุ้น คิดเป็นร้อยละ 2.96 ของหุ้นที่จำหน่ายได้แล้วทั้งหมดของบริษัทฯ เป็นจำนวนเงินมูลค่ารวม 91,075,109.12 บาท และเมื่อพ้นกำหนดระยะเวลาจำหน่ายหุ้นที่ซื้อคืนตามที่ระบุข้างต้น ในกรณีที่บริษัทฯ ไม่จำหน่ายหรือจำหน่ายไม่ได้ ที่ประชุมมีมติอนุมัติให้บริษัทฯ ดำเนินการลดทุนจดทะเบียนและทุนชำระแล้ว โดยวิธีตัดหุ้นที่ซื้อคืนและยังมิได้จำหน่ายทั้งหมด ทั้งนี้เป็นไปตามกฎระเบียบและกฎหมายที่เกี่ยวข้องกำหนดฯ โดยการตัดหุ้นที่ซื้อคืนและยังมิได้จำหน่ายที่เหลืออยู่ในวันครบกำหนดระยะเวลาจำหน่ายหุ้นที่ซื้อคืนดังกล่าว
วันที่ 1-15 กุมภาพันธ์	บริษัทฯ กำหนดระยะเวลาจำหน่ายหุ้นที่บริษัทฯ ซื้อคืนในโครงการซื้อหุ้นคืน (Treasury Stock) จำนวนรวมทั้งสิ้น 165,000,000 หุ้น คิดเป็นร้อยละ 2.96 ของหุ้นที่จำหน่ายได้แล้วทั้งหมดของบริษัทฯ เป็นจำนวนเงินมูลค่ารวม 91,075,109.12 บาท ตามมติที่ประชุมคณะกรรมการบริษัทครั้งที่ 1/2560
วันที่ 15 กุมภาพันธ์	บริษัทฯ มีหุ้นที่ซื้อคืนที่มีได้จำหน่ายเป็นจำนวน 165,000,000 หุ้น และบริษัทฯ อยู่ระหว่างดำเนินการจดทะเบียนเปลี่ยนแปลงทุนจดทะเบียนชำระแล้วต่อกระทรวงพาณิชย์
วันที่ 27 กุมภาพันธ์	บริษัทฯ ได้ดำเนินการลดทุนชำระแล้ว ดังนี้ เดิมทุนจดทะเบียนและชำระแล้วจำนวน 4,728,445,610.65 บาท เป็นทุนจดทะเบียนและชำระแล้วใหม่จำนวน 4,588,195,610.65 บาท โดยวิธีการตัดหุ้นจดทะเบียนที่ซื้อคืนและยังมิได้จำหน่ายของบริษัทฯ จำนวน 165,000,000 หุ้น มูลค่าที่ตราไว้หุ้นละ 0.85บาท รวมเป็นเงินจำนวน 140,250,000 บาท ซึ่งบริษัทฯ ได้ดำเนินการจดทะเบียนทุนจดทะเบียนต่อ กรมพัฒนาธุรกิจการค้า กระทรวงพาณิชย์เป็นที่เรียบร้อยแล้ว ทำให้บริษัทฯ มีหุ้นที่จดทะเบียนและชำระแล้วเท่ากับ 5,397,877,189 หุ้น
วันที่ 27 เมษายน	ที่ประชุมคณะกรรมการบริษัทครั้งที่ 3/2560 มีมติอนุมัติการจัดตั้งบริษัทย่อยเพื่อลงทุนก่อสร้างโรงงานผลิตและจำหน่ายเสาเข็มคอนกรีตเสริมเหล็กอัดแรงโดยใช้แรงเหวี่ยง (“Spun Pile”) โดยการร่วมทุนระหว่างบริษัทฯ กับ Nippon Concrete Industries Co., Ltd. (“NC”) ซึ่งเป็นบริษัทจดทะเบียนในประเทศญี่ปุ่น และลงนามในสัญญาร่วมทุน (“Joint Venture Agreement”)
วันที่ 14 พฤศจิกายน	ที่ประชุมคณะกรรมการบริษัท ครั้งที่ 8/2560 มีมติอนุมัติเงินลงทุนการก่อสร้างโรงงานเพิ่มเติม (Capital Expenditure) เพื่อก่อสร้างโรงงานผลิตและจำหน่ายลวดแรงดึงสูงชั้นพิเศษของบริษัท เซเว่น ไวร์ จำกัด (บริษัทย่อย) เป็นจำนวนเงินอีก 30 ล้านบาท

เนื่องจากเกิดความล่าช้าของขั้นตอนการอนุมัติการก่อสร้างโรงงานและค่าใช้จ่ายเพิ่มเติมของระบบป้องกันเสาพาดสายไฟฟ้าเพื่อรองรับการใช้ไฟฟ้าจากการไฟฟ้าส่วนภูมิภาค

1.3 โครงสร้างการถือหุ้นของกลุ่มบริษัทฯ

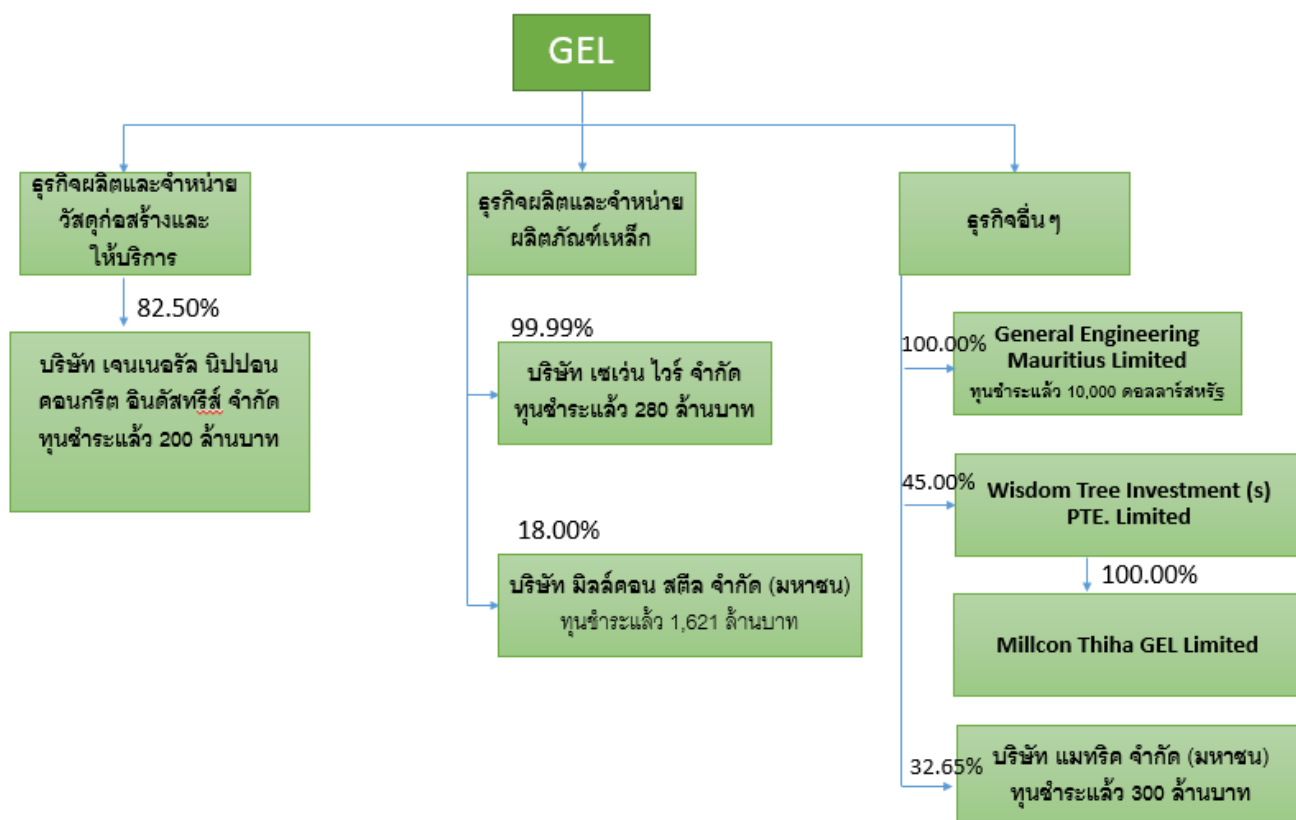
บริษัทฯ ประกอบธุรกิจหลัก คือ ผลิตและจำหน่ายวัสดุก่อสร้าง ได้แก่ เสาเข็มคอนกรีตอัดแรง พื้นและผนังคอนกรีตสำเร็จรูป คอนกรีตเสริมใยแก้ว ปูนซีเมนต์ผสมสารป้องกันการหดตัว และพื้นคอนกรีตอัดแรงในที่ดินไร่คัน เป็นต้น

บริษัทฯ และบริษัทย่อยประกอบธุรกิจหลัก 3 ประเภท ดังนี้

1. ผลิตและจำหน่ายวัสดุก่อสร้างและการให้บริการ
2. ธุรกิจเหล็ก
3. ธุรกิจอื่นๆ

โครงสร้างการถือหุ้นของกลุ่มบริษัท เจนเนอรัล เอนจิเนียริง จำกัด (มหาชน)

ณ วันที่ 31 ธันวาคม พ.ศ. 2560



หมายเหตุ ไม่มีบุคคลที่มีความขัดแย้งถือหุ้นในบริษัทย่อยและบริษัทร่วมเกินร้อยละ 10

รายชื่อบริษัทย่อยและบริษัทฯ ร่วมอื่น ๆ ณ วันที่ 31 ธันวาคม พ.ศ. 2560

บริษัท	ประกอบธุรกิจ	สัดส่วน (%)	ทุนที่เรียกชำระ (ล้านบาท)	ต้นทุนเงินลงทุน (ล้านบาท)	มูลค่าเงินลงทุน (ล้านบาท)
บริษัทย่อย					
1.General Engineering Mauritius Limited 10th Floor, Standard Chartered Tower 19, Cyber city Ebene, Mauritius	ธุรกิจเพื่อการลงทุน (Holding Company)	100.00	0.34	0.34	0.34
2. บริษัท เซเว่น ไวร์ จำกัด 44/2 หมู่ 2 ถ. ดิวนันท ต. บางกะปิ อ. เมืองปทุมธานี จ. ปทุมธานี 12000 โทรศัพท์ 66 (0) 2501-2020 โทรสาร 66 (0) 2501-2134	ธุรกิจเหล็ก-ผลิต และจำหน่ายลวดแรงดึงสูงชั้นคุณภาพพิเศษ	99.99	280.00	279.99	279.99
3.บริษัท เจนเนอรัล นิปปอน คอนกรีต อินคัสทรีส์ จำกัด 44/2 หมู่ 2 ถ. ดิวนันท ต. บางกะปิ อ. เมืองปทุมธานี จ. ปทุมธานี 12000 โทรศัพท์ 66 (0) 2501-2020 โทรสาร 66 (0) 2501-2134	ธุรกิจผลิตและจำหน่ายเสาเข็มคอนกรีตเสริมเหล็กอัดแรงโดยใช้แรงเหวี่ยง(Span pile)	82.50	200	165	165
บริษัทร่วม					
1.บริษัท Wisdom Tree Investment (S) PTE. Limited 1 Raffles Place #39-01 One Raffles Place Singapore (048616) โทรศัพท์ (65) 6225-1868 โทรสาร (65) 3125-7212	บริษัทจัดตั้งขึ้นในประเทศสิงคโปร์ เพื่อประกอบธุรกิจการลงทุนในกิจการร่วมค้า เพื่อประกอบกิจการผลิตและจำหน่ายผลิตภัณฑ์เหล็กรูปพรรณในประเทศพม่า	45.00	426.79	177.66	176.38
2. บริษัท แมคทริก จำกัด (มหาชน) 121/105 อาคารอาร์เอสทาวเวอร์ ชั้น ที่ 39 ถนนรัชดาภิเษก แขวงดินแดง เขตดินแดง กรุงเทพมหานคร โทรศัพท์ 0-2641-2100 โทรสาร 0-2641-2030, 0-2641-2029	รับเหมาก่อสร้างและให้บริการติดตั้งงานระบบ	32.65	300.00	185.63	227.78

หมายเหตุ ไม่มีบุคคลที่มีความขัดแย้งถือหุ้นในบริษัทย่อยและบริษัทร่วมเกินร้อยละ 10

2. ลักษณะการประกอบธุรกิจ

2.1) โครงสร้างรายได้แยกตามสายผลิตภัณฑ์

โครงสร้างรายได้จากการประกอบธุรกิจของบริษัทฯ และบริษัทย่อย ปี 2560 สามารถจำแนกตามกลุ่มธุรกิจได้ดังนี้

กลุ่มธุรกิจ	ดำเนินการโดย	% การถือหุ้น ของบริษัทฯ	ปี 2560		ปี 2559		ปี 2558	
			ล้านบาท	%	ล้านบาท	%	ล้านบาท	%
ธุรกิจผลิตวัสดุก่อสร้าง	บมจ. เจนเนอรัล							
ผลิตภัณฑ์เสาเข็มคอนกรีตอัดแรง	เอนจิเนียริง		876.83	49.01	741.47	44.03	701.54	29.08
ผลิตภัณฑ์ขาคอนกรีตพิเศษ			830.95	46.45	761.32	45.21	543.39	22.53
ผลิตภัณฑ์พิเศษ			46.45	2.60	73.13	4.34	37.49	1.55
ผลิตภัณฑ์อื่นๆ			8.24	0.46	9.68	0.57	9.72	0.40
รวม			1,762.47	98.51	1,585.60	94.16	1,292.15	53.56
ธุรกิจเคหะหลัก	บจก. ชันเทค เมทัลส์	100.00						
ขายเคหะหลัก					-	-	273.14	11.32
ขายเคหะหลักแปรสภาพ					-	-	188.03	7.79
ขายเหล็กเส้นกลมและเหล็กข้ออ้อย					-	-	15.08	0.63
ขายลวด COIL					-	-	182.06	7.55
อื่นๆ					-	-	32.25	1.34
รวม					-	-	690.56	28.63
รวมรายได้จากการขายและบริการ			1,762.47	98.51	1,585.60	94.16	1,982.71	82.19
กลับรายการค่าเผื่อนี้สงสัยจะสูญ	บมจ. เจนเนอรัล		-	-	0.86	0.05	0.35	0.01
กำไรขาดทุนจากการขายสินทรัพย์	เอนจิเนียริง		0.28	0.02	-	-	-	-
ดอกเบี้ยและส่วนลดรับ			0.74	0.05	2.69	0.16	10.27	0.43
กำไรจากอัตราแลกเปลี่ยน			-	-	-	-	10.93	0.45
กำไรจากการขายเงินลงทุนในบริษัทย่อย			-	-	-	-	352.40	14.61
เงินปันผลรับ			-	-	68.27	4.05	-	-
ส่วนแบ่งกำไรจากบริษัทร่วมและการร่วมค้า			-	-	4.82	0.29	20.67	0.86
รายได้อื่นๆ			23.34	1.30	21.69	1.29	24.96	1.03
รวม			24.36	1.36	98.33	5.84	419.58	17.39
ธุรกิจการลงทุน	บจก. เวลด์ ไวร์	99.99						
ดอกเบี้ยรับและอื่น ๆ	โปรเซสซิ่ง		-	-	-	-	0.01	0.00
กำไร(ขาดทุน)จากการขายสินทรัพย์			-	-	-	-	2.60	0.11
รวม			-	-	-	-	2.61	0.11
ธุรกิจการลงทุน	บจก. ชันเทค เมทัลส์	100.00						
ดอกเบี้ยรับและอื่น ๆ			-	-	-	-	7.46	0.31
กำไรจากอัตราแลกเปลี่ยน			-	-	-	-	0.11	0.00
รวม			-	-	-	-	7.57	0.31
ธุรกิจการลงทุน	บจก. เซเว่น ไวร์	99.99						
กำไรจากอัตราแลกเปลี่ยน			2.25	0.13				
รวม			2.25	0.13				
รวมรายได้จากธุรกิจการลงทุน			26.61	1.49	98.33	5.84	429.76	17.81
รวมรายได้			1,789.08	100.00	1,683.93	100.00	2,412.47	100.00

2.2) ลักษณะของผลิตภัณฑ์และบริการ

1) ธุรกิจหลักของบริษัทฯ

ธุรกิจผลิตวัสดุก่อสร้างและบริการดำเนินการ โครงการ โดยบริษัท เจนเนอรัล เอนจิเนียริง จำกัด (มหาชน)

กลุ่มผลิตภัณฑ์	ชื่อผลิตภัณฑ์	คุณสมบัติ	การใช้งาน
ผลิตภัณฑ์เสาเข็มคอนกรีตอัดแรง	* เสาเข็มเหลี่ยม * เสาสี่เหลี่ยมกลวง * เสาเข็มรูปตัวไอ (I) เสาเข็มกลมแรงเหวี่ยง	เป็นเสาที่มีประสิทธิภาพประหยัดเวลา และ ค่าใช้จ่ายในการก่อสร้าง	หน่วยงานราชการ, วิศวกรรม, ห้างสรรพสินค้า, โรงงาน, มหาวิทยาลัย, สนามบิน, บ้านจัดสรร และงานสะพานเป็นต้น
ผลิตภัณฑ์พื้นและผนัง คอนกรีต	* ผนังคอนกรีตสำเร็จรูป	สามารถควบคุมคุณภาพและมาตรฐานได้ สม่ำเสมอทั้งแผ่นทำให้การก่อสร้างเป็นไปอย่าง รวดเร็ว ตามที่เจ้าของโครงการออกแบบ	งานโรงงาน, ห้างสรรพสินค้า, อาคารสูง, สนาม กีฬา เป็นต้น
	* พื้นคอนกรีตอัดแรงในที่ชนิด ไร้คาน	ใช้สำหรับพื้นที่ที่ต้องการช่วงห่างของเสากว้าง กว่าปกติ และไม่ต้องมีการมีคานรับพื้น เพื่อให้ อาคารมีเสาน้อย มีพื้นที่ใช้สอยมากขึ้น ก่อสร้าง ได้รวดเร็ว	อาคารจอดรถ, พื้นอาคารสูง
	พื้นกึ่งสำเร็จรูป	ออกแบบเพื่อใช้งานพื้นที่มีช่วงเสากว้างเกินกว่า มาตรฐานปกติสามารถทดแทนไม้แบบ และเป็น พื้นรับน้ำหนักได้ตามที่ผู้ออกแบบต้องการมีความ รวดเร็วในการติดตั้ง	งานโรงงาน, งานสะพาน
	* ผลิตภัณฑ์คอนกรีต เสริมใย แก้ว (GRC)	นำใยแก้วมาเสริมในคอนกรีตโดยไม่เสริมเหล็ก ทำชิ้นงานได้รูปทรงต่างๆ มีลักษณะคมชัด สวยงาม น้ำหนักเบา ง่ายต่อการติดตั้ง ซึ่ง คอนกรีตธรรมดาทำได้ยาก	สำหรับลูกค้าที่ต้องการใช้ผลิตภัณฑ์ที่เป็น ลักษณะพิเศษเฉพาะ
	กำแพงกันเสียง	เป็นผลิตภัณฑ์ที่ใช้ป้องกัน, แก้ไขมลภาวะทาง เสียงจากการจราจรหรือเครื่องจักร	ทางด่วนพิเศษ, ทางหลวง, อุโมงค์ทางลอด, โรงไฟฟ้าและโรงงานต่าง ๆ
ผลิตภัณฑ์พิเศษ	* ซีเมนต์พิเศษเดนকা (DENKA)	เป็นปูนซีเมนต์ชนิดไม่หดตัว และรับกำลังอัดสูง ใช้ในงานติดตั้งเครื่องจักร เป็นผลิตภัณฑ์เดียวจาก หลายสิบผลิตภัณฑ์ที่ผ่านการทดสอบคุณภาพ และอนุมัติให้ใช้ในการติดตั้งเครื่องกำเนิดไฟฟ้า ของการไฟฟ้าฝ่ายผลิตแห่งประเทศไทย	โรงไฟฟ้าของ EGAT โรงงานไฟฟ้า IPP และ SPP โรงปิโตรเคมี โรงกลั่นน้ำมัน โรงเหล็ก โรงงานกระดาษ โรงงานน้ำตาล ฯลฯ
	ปูนซีเมนต์ผสมเสร็จสำหรับงาน ฉาบบาง (Super Skim coat)	เป็นปูนฉาบผิวบางมีความยืดหยุ่นสูง ใช้สำหรับ ตกแต่งผนัง, พื้นผิวงาน Precast ให้ออกมาเรียบ สวยงาม ไม่มีรอยแตกร้าว ประหยัดสีในการทาสี	ในอาคารสูงทั่วไป ในงานผนังสำเร็จรูปในการ ตกแต่งทั่วไป
	เคมีภัณฑ์ก่อสร้าง (ESTOP)	มีผลิตภัณฑ์ที่หลากหลายเหมาะสำหรับงาน ประเภทต่าง ๆ เช่น งานกันซึม งานดูแลพื้นผิว คอนกรีต และงานซ่อมแซม เป็นต้น	ใช้สำหรับการก่อสร้างทุกชนิด
ผลิตภัณฑ์ STEEL (บริษัทฯ เป็นตัวแทน จำหน่าย)	เหล็กเส้น เหล็กรูปพรรณ	ความสามารถในการขึ้นรูป และความทนทานยอด เยี่ยมรวมถึงยืดหยุ่นได้ดี มีค่าจุดครากและการนำ ความร้อนที่ดี ตลอดจนคุณสมบัติที่สำคัญอีกอย่าง หนึ่งที่มีในเหล็กกล้าไร้สนิม มีความทนทานต่อ การกัดกร่อน	ใช้สำหรับการก่อสร้างทุกชนิด

กลุ่มผลิตภัณฑ์	ชื่อผลิตภัณฑ์	คุณสมบัติ	การใช้งาน
ผลิตภัณฑ์คอนกรีตผสมเสร็จ (บริษัทฯ เป็นตัวแทนจำหน่าย)	-	เป็นส่วนผสมของปูนซีเมนต์ หินทราย น้ำ และ น้ำยาผสมคอนกรีตที่ผสมกันเบ็ดเสร็จจากโรงงาน รวมถึงบริการจัดส่งไปที่หน่วยงานก่อสร้างโดยตรง ผลิตภัณฑ์	ใช้สำหรับงานก่อสร้างทุกชนิดมีลักษณะพิเศษที่เหมาะสมกับงานก่อสร้างทุกประเภท

* เป็นสินค้าที่ได้รับการรับรองระบบคุณภาพ ISO 9001: 2008

ผลสำรวจความพึงพอใจของลูกค้า

ด้านประสิทธิภาพในการทำงาน	รอบการสำรวจ			
	ก.ค.-ธ.ค.60	ม.ค.-มิ.ย.60	ก.ค.-ธ.ค.59	ม.ค.-มิ.ย.59
1.ความเป็นมืออาชีพของบริษัทฯ	80.53	76.98	82.48	79.55
2.คุณภาพของผลิตภัณฑ์เป็นไปตามที่กำหนดไว้	81.95	80.93	81.90	81.12
3.การส่งมอบสินค้าเป็นไปตามกำหนดเวลา	76.64	75.12	77.90	75.73
4.การบริการหลังการขาย	77.52	73.95	76.38	75.51
5. สามารถแก้ไขปัญหาของลูกค้าได้ทันทีที่เกิดปัญหา	74.69	71.63	74.48	72.13
% รวม	78.27	75.72	78.63	76.81

หมายเหตุ บริษัทฯ ตั้งเป้าหมายด้านประสิทธิภาพในการทำงานไม่น้อยกว่า 80% ผลการสำรวจความพึงพอใจของลูกค้าต่ำกว่าเป้าหมายเล็กน้อย เนื่องจากมีปริมาณงานที่เพิ่มขึ้นมาก จึงทำให้บางครั้งยังมีปัญหาในเรื่องของทรัพยากรที่ใช้ในการดำเนินการ

2) ธุรกิจของบริษัทย่อยและบริษัทร่วม

บริษัทย่อย

- (1) General Engineering Mauritius Limited ประกอบธุรกิจเพื่อการลงทุน (Holding Company) ในบริษัทฯ ร่วม Wisdom Tree Investment (S) PTE. Limited
- (2) บริษัท เซเวน ไวร์ จำกัด ดำเนินธุรกิจผลิตและจำหน่ายลวดแรงดึงสูงชั้นคุณภาพพิเศษ สำนักงานใหญ่ตั้งอยู่ที่จังหวัดปทุมธานี และอยู่ระหว่างการดำเนินการก่อสร้างโรงงานผลิตลวดแรงดึงสูงชั้นคุณภาพพิเศษ ซึ่งตั้งอยู่ในเขตประกอบการอุตสาหกรรมเชิงนิเวศน์ไออาร์พีซี จังหวัดระยอง โดยจะมีการก่อสร้างอาคารสำหรับการติดตั้งเครื่องจักรและอุปกรณ์ รวมไปถึงสาธารณูปโภค เพื่อรองรับสายการผลิต ดังนี้
 1. ลวดแรงดึงสูงสำหรับคอนกรีตอัดแรงแบบเส้นเดี่ยว (Prestressed Concrete Wire – PC Wire)
 2. ลวดแรงดึงสูงสำหรับคอนกรีตอัดแรงแบบตีเกลียว (Prestressed Concrete Strands – PC Strands)
 3. ลวดแรงดึงสูงชนิดดิ่งเย็น (Cold Drawn Wire – CW)
- (3) บริษัท เจนเนอรัล นิปปอน คอนกรีต อินดัสทรีส์ จำกัด ประกอบธุรกิจผลิตและจำหน่ายเสาเข็มคอนกรีตเสริมเหล็กอัดแรงโดยใช้แรงเหวี่ยง (Span pile) ปัจจุบันอยู่ระหว่างการดำเนินการก่อสร้าง

บริษัทร่วม

- (1) บริษัท Wisdom Tree Investment (S) PTE. Limited ที่จัดตั้งขึ้นในประเทศสิงคโปร์ เพื่อประกอบธุรกิจการลงทุนในกิจการร่วมค้าเพื่อประกอบกิจการผลิตและจำหน่ายผลิตภัณฑ์เหล็กรูปพรรณในประเทศพม่า
- (2) บริษัท แมคทริก จำกัด (มหาชน) ดำเนินธุรกิจทางด้านวิศวกรรมงานก่อสร้างและการวางระบบไฟฟ้าเครื่องกลในแขนงต่าง ๆ ที่ครบวงจร โดยแบ่งสายงานเป็น 2 สายหลัก คือ งานด้านวิศวกรรมก่อสร้างทั่วไป และงานด้านวิศวกรรม ระบบไฟฟ้าและเครื่องกลในแขนงต่าง ๆ ที่ครบวงจร โดยแบ่งเป็นงานด้านวิศวกรรมก่อสร้างทั่วไป และงานด้านวิศวกรรมระบบไฟฟ้าและเครื่องกล โดยมีลักษณะงานในการก่อสร้างสิ่งปลูกสร้างในรูปแบบต่างๆ ได้แก่ งานก่อสร้างอาคารพาณิชย์ อาคารที่อยู่อาศัย สถาบันการศึกษา งานก่อสร้างโรงงานอุตสาหกรรม งานก่อสร้างวิศวกรรมโยธา เป็นต้น ซึ่งบริษัทฯ ให้บริการตั้งแต่งานสถาปัตยกรรม การสื่อสารโทรคมนาคม ระบบประปา สุขาภิบาล และระบบป้องกันไฟ ระบบปรับอากาศและระบายอากาศ

2.3) การตลาดและการแข่งขัน

การตลาดและการแข่งขัน

ในปี 2561 นี้ ภาคการก่อสร้างยังคงชะลอตัวต่อเนื่องจากปี 2560 ที่ผ่านมา โดยมีปัจจัยเชิงบวกเพิ่มเติมจากการปรับปรุงและการก่อสร้างเพิ่มเติมอันเกิดจากการขยายตัวของอุตสาหกรรมการท่องเที่ยว ได้แก่ โรงแรมและภัตตาคาร สำหรับราคาวัตถุดิบหลักที่มีผลต่อการผลิตสินค้า เช่น ปูนซีเมนต์ และเหล็กยังคงมีราคาผันผวนและมีแนวโน้มปรับตัวสูงขึ้น อันจะส่งผลต่อต้นทุนของการผลิตสินค้าของบริษัทฯ โดยตรง นอกจากนี้ ปัจจัยด้านการจ้างแรงงานในภาคการผลิตยังคงมีปัญหาด้านแรงงานอยู่ โดยเฉพาะทางด้านแรงงานต่างด้าวถูกกฎหมาย

สำหรับภาคการก่อสร้างในปี 2561 นี้ คาดการณ์การเติบโตของการก่อสร้างภาครัฐบาลและภาคเอกชนเพิ่มมากขึ้น โดยมีสัดส่วนอยู่ที่ร้อยละ 60 และร้อยละ 40 ตามลำดับ โดยที่งานของภาครัฐบาลส่วนใหญ่ยังคงมุ่งเน้นงานก่อสร้าง และซ่อมแซมทางด้านโครงสร้างพื้นฐานหลัก เช่น ระบบขนส่ง มอเตอร์เวย์ และรถไฟความเร็วสูง ถนนทางหลวง และท้องถิ่น รวมถึงการพัฒนาระเบียงเศรษฐกิจภาคตะวันออก (EEC) ส่วนงานภาคเอกชนยังคงเน้นงานก่อสร้างบ้านพักอาศัยเป็นหลัก โดยที่ประเภทงานที่มีสัดส่วนมูลค่ามากที่สุดคือ คอนโดมิเนียม ตามด้วยบ้านเดี่ยวและทาวน์โฮม โดยงานส่วนใหญ่ยังคงดำเนินการโดยผู้พัฒนาอสังหาริมทรัพย์ใหญ่ในประเทศเป็นหลัก ขณะเดียวกันก็มีการเข้ามาลงทุนจากกลุ่มทุนต่างประเทศ และในประเทศไทยเพิ่มมากขึ้น ซึ่งปัจจัยในการพิจารณาการเลือกวัสดุในการก่อสร้างในปี นี้ ยังคงมุ่งเน้นทางด้านราคา คุณภาพ และนวัตกรรมใหม่ๆ ของสินค้า เพื่อตอบสนองความต้องการของผู้บริโภคในยุคใหม่นี้

1) อุตสาหกรรมการผลิตวัสดุก่อสร้าง กลุ่มลูกค้าประกอบด้วย

1. ผู้รับเหมาขนาดใหญ่	- เป็นบริษัทฯ ที่มีศักยภาพในการเข้าประมูลงานขนาดใหญ่ เช่น อาคารสูง และงานสาธารณูปโภค
2. เจ้าของโครงการ	- ต้องการจะซื้อวัสดุในการก่อสร้างเอง เพราะมีความมั่นใจในคุณภาพของสินค้า และการบริการโดยไม่ผ่านบริษัทฯ ผู้รับเหมาก่อสร้าง
3. สถาปนิกและวิศวกร	- เป็นผู้ออกแบบและคำนวณแบบ เป็นผู้มีความรู้ความเข้าใจในการใช้ผลิตภัณฑ์นั้น ๆ เป็นอย่างดี และสามารถจะแนะนำเจ้าของโครงการให้ใช้ผลิตภัณฑ์ได้
4. ทั่ว ๆ ไป	- ลูกค้ามีความประสงค์จะนำสินค้าไปใช้กับอาคาร หรือเพื่อตกแต่งให้สวยงาม

2) กลยุทธ์การตลาด

(1) กลยุทธ์ด้านผลิตภัณฑ์และบริการ

บริษัทฯ มุ่งเน้นเรื่องการควบคุมคุณภาพของสินค้า โดยการนำนวัตกรรมและเทคโนโลยีที่ทันสมัยมาใช้ในการผลิตสินค้า รวมทั้งการพัฒนาสินค้าเพื่อให้ผ่านมาตรฐานและข้อกำหนด นอกจากนี้ยังรวมถึงการบริการแบบครบวงจร (Total Solution Provider) ซึ่งประกอบไปด้วยเรื่องของกลุ่มสินค้าที่ครอบคลุมการก่อสร้างตั้งแต่กระบวนการแรกจนจบและการมีทีมงานที่มีความรู้และความชำนาญในการให้คำปรึกษาและแนะนำสินค้าที่ตอบโจทย์ความต้องการของลูกค้าแบบเฉพาะเจาะจง

(2) กลยุทธ์ด้านราคา

บริษัทฯ มุ่งเน้นเรื่องการควบคุมต้นทุนการผลิตเพื่อลดอัตราความสูญเสียและสิ้นเปลือง โดยควบคู่กับการดูแลคุณภาพของสินค้า รวมทั้งการบริหารงานแบบเพิ่มมูลค่า (Value added) เช่น การบริหารงานให้ลูกค้าแบบครบวงจร การมีสินค้าเพื่อตอบสนองลูกค้าที่หลากหลาย การสร้างทีมงานที่ดูแลลูกค้าอย่างใกล้ชิดเพื่อสร้างความพึงพอใจ ตลอดจนการเชื่อมั่นในตราสินค้า เป็นต้น

(3) กลยุทธ์ด้านการส่งเสริมการตลาด

บริษัทฯ มุ่งเน้นด้านการสร้างความพึงพอใจให้แก่ลูกค้ารายสำคัญ (Key account) ผ่านทางทีมงานขาย การตลาดและทีมวิศวกรที่ให้คำปรึกษากับลูกค้าในด้านการก่อสร้าง รวมถึงการสร้างกลยุทธ์การบริหารความสัมพันธ์ระหว่างลูกค้ากับบริษัทฯ ผ่านประสบการณ์การใช้สินค้า เพื่อนำไปสู่การเป็นลูกค้าในระยะยาวขององค์กร

(4) กลยุทธ์ด้านการพัฒนา

บริษัทฯ ให้ความสำคัญกับการพัฒนาสินค้าด้วยการนำนวัตกรรมมาประยุกต์ใช้ในกระบวนการผลิต รวมทั้งการนำเทคโนโลยีดิจิทัลมาใช้ในการบริหารงาน เพื่อรักษาตำแหน่งผู้นำของธุรกิจในยุคดิจิทัล 4.0 และสร้างความแตกต่างจากคู่แข่งอื่น ๆ รวมทั้งการพัฒนาวิจัยผลิตภัณฑ์ใหม่ๆ ที่จะทำให้ลูกค้ามีทางเลือกที่หลากหลายและครอบคลุมด้านวัสดุเพื่อการก่อสร้างมากขึ้น

(5) กลยุทธ์การจัดจำหน่ายและช่องทางการจำหน่าย

บริษัทฯ เน้นการจัดจำหน่ายสินค้าโดยการขายตรงโดยฝ่ายขาย ซึ่งมีนโยบายทั้งด้านการเพิ่มขีดความสามารถของบุคลากรและเพิ่มจำนวนบุคลากรเพื่อรองรับการขยายตัวของธุรกิจในปัจจุบันและอนาคต สำหรับกลุ่มลูกค้าที่บริษัทฯ จัดจำหน่ายสินค้าให้มีทั้งเจ้าของโครงการ บริษัทผู้รับเหมาและบริษัทผู้ออกแบบ ตามรายละเอียดด้านล่าง

ช่องทางการจำหน่าย แบ่งได้ดังนี้

จำหน่ายให้แก่	2560			2559			2558		
	ภาครัฐ	ภาคเอกชน	รวม	ภาครัฐ	ภาคเอกชน	รวม	ภาครัฐ	ภาคเอกชน	รวม
เจ้าของโดยตรง	2.00	24.00	26.00	3.00	26.00	29.00	-	57.00	57.00
บริษัทผู้รับเหมา	18.00	52.00	70.00	15.00	53.00	63.00	1.70	40.30	42.00
บริษัทผู้ออกแบบ	-	1.00	1.00	-	1.00	1.00	-	1.00	1.00
อื่นๆ	-	3.00	3.00	-	2.00	2.00	-	-	-
รวม เปอร์เซนต์ (%)	20.00	80.00	100.00	18.00	82.00	100.00	1.70	97.30	100.00

หมายเหตุ เป็นตัวเลขจากจำนวนงานที่เกิดขึ้นในแต่ละปีของบริษัทฯ

3) สถานะอุตสาหกรรมและการแข่งขัน

บริษัทฯ เป็นผู้ผลิตวัสดุก่อสร้างที่มีความแข็งแกร่ง ด้วยประสบการณ์ที่ยาวนานกว่า 55 ปี รวมทั้งการมุ่งเน้นการพัฒนาผลิตภัณฑ์อย่างต่อเนื่อง

จำนวนคู่แข่งชั้น

ผลิตภัณฑ์	จำนวนคู่แข่งรายใหญ่ (ราย)			
	2560	2559	2558	2557
ผลิตและจำหน่ายเสาเข็มคอนกรีตอัดแรง	13	10	10	10
ผลิตและติดตั้งผนังคอนกรีตสำเร็จรูป	5	14	12	10
ผลิตและจำหน่ายผลิตภัณฑ์คอนกรีตเสริมใยแก้ว จี.อาร์.ซี	4	4	2	3
ผลิตและจำหน่ายผลิตภัณฑ์คอนกรีตอัดแรงในทีชนิดไร้คาน	6	5	5	5
ผลิตและจำหน่ายผลิตภัณฑ์ซีเมนต์พิเศษเดนก้า	12	12	12	12
ผลิตภัณฑ์ STEEL	-	-	-	3
ผลิตภัณฑ์คอนกรีตผสมเสร็จ	-	-	-	-

2.4) การจัดหาผลิตภัณฑ์หรือบริการ

1) การผลิต ณ ปัจจุบัน บริษัทฯ จัดทะเบียนสำนักงานและโรงงานรวมกันทั้งหมด 3 แห่ง ดังนี้

- (1) สำนักงานใหญ่โรงงานบางกะดี จังหวัดปทุมธานี
ตั้งอยู่ที่ 44/2 หมู่ที่ 2 ถนนติวานนท์ ต.บางกะดี อ.เมือง จ.ปทุมธานี
- (2) สาขาที่ 1 โรงงานเชียงรากน้อย ซึ่งเป็นสำนักงาน สาขาของบริษัทฯ
ตั้งอยู่ที่ เลขที่ 99 หมู่ที่ 4 ตำบลเชียงรากน้อย อำเภอสามโคก จังหวัดปทุมธานี
- (3) สาขาที่ 2 สำนักงานขาย
ตั้งอยู่เลขที่ 99/19 หมู่ที่ 2 ตำบลเชิงเนิน อำเภอเมืองระยอง จังหวัดระยอง



กำลังการผลิตและปริมาณการผลิตจริง

การผลิต	ปี 2560				ปี 2559				ปี 2558				ปี 2557			
	กำลัง การผลิต เต็มที่	ปริมาณการผลิตจริง	อัตรา การใช้ กำลังผลิต (ร้อยละ)	ปริมาณ การผลิต เพิ่มขึ้น (ร้อยละ)	กำลัง การผลิต เต็มที่	ปริมาณการผลิตจริง	อัตรา การใช้ กำลังผลิต (ร้อยละ)	ปริมาณ การผลิต เพิ่มขึ้น (ร้อยละ)	กำลัง การผลิต เต็มที่	ปริมาณการผลิตจริง	อัตรา การใช้ กำลังผลิต (ร้อยละ)	ปริมาณ การผลิต เพิ่มขึ้น (ร้อยละ)	กำลัง การผลิต เต็มที่	ปริมาณการผลิตจริง	อัตรา การใช้ กำลังผลิต (ร้อยละ)	ปริมาณ การผลิต เพิ่มขึ้น (ร้อยละ)
ผลิตภัณฑ์เสาเข็ม (ลบ.เมตร)	227,550	122,743	53.94	22.32	165,000	100,344	60.81	3.51	165,000	96,943	58.75	(18.5)	165,000	118,950	72.09	6.54
ผลิตภัณฑ์ คอนกรีตอัดแรง ในที่ชนิด ไร่คาน	600,000	544,926	90.82	19.54	600,000	455,869	75.98	21.45	500,000	375,348	75.07	(11.13)	500,000	422,344	84.47	14.87
ผลิตภัณฑ์จี้.อาร์. จี้. (กิโลกรัม)	2,500,000	1,452,632	80.70	173.96	2,500,000	530,240	21.21	(36.27)	1,700,000	831,980	48.94	102.45	1,700,000	410,957	24.17	(40.31)
ผลิตภัณฑ์ซีเมนต์ พิเศษ (กิโลกรัม)	27,000,000	8,987,100	33.29	(58.00)	21,000,000	21,396,050	101.89	272.16	15,000,000	5,749,225	38.33	(28.42)	15,000,000	8,032,200	53.55	194.63
ผลิตภัณฑ์พื้นและ ผนังคอนกรีต สำเร็จรูป (ตร.เมตร)	924,000	420,199	45.48	3.90	700,000	404,434.12	57.78	72.84	700,000	233,997	33.43	(13.83)	350,000	271,545	77.58	253.83

2) การจัดหาวัตถุดิบในการผลิตเพื่อจำหน่าย

ในปี 2560 วัตถุดิบประมาณร้อยละ 99 บริษัทฯ จัดซื้อจากผู้ผลิตภายในประเทศ สำหรับสินค้าที่สั่งซื้อจากต่างประเทศ บริษัทฯสามารถหาทดแทนได้จากผู้ผลิตอื่นในประเทศ และวัตถุดิบที่ซื้อในประเทศ บริษัทฯ สามารถหาทดแทนได้เนื่องจากมีผู้จำหน่ายหลายราย

ราคาวัตถุดิบในปีนี้มีราคาปรับตัวเพิ่มขึ้นกว่าปีก่อน อันเนื่องมาจากราคาวัตถุดิบมีการปรับสูงขึ้นซึ่งมีผลมาจากความผันผวนของต้นทุนวัตถุดิบ และความผันผวนของเศรษฐกิจทั้งในประเทศและต่างประเทศที่ทำให้ผู้จัดจำหน่ายต้องปรับราคาสินค้าให้เหมาะสม เพื่อให้สอดคล้องกับความต้องการของตลาดที่เปลี่ยนแปลงไป มีผลทำให้ต้นทุนการสั่งซื้อวัตถุดิบของบริษัทฯ ในปีนี้มีราคาเพิ่มขึ้น แต่บริษัทฯ ยังได้รับโอกาสในการต่อรองราคาวัตถุดิบให้มีราคาที่ต่ำลงจากราคาวัตถุดิบในตลาด

อย่างไรก็ดีบริษัทฯ ได้วางแผนการจอร์ราคาวัตถุดิบกับผู้ผลิตเพื่อรองรับโครงการที่บริษัทฯ จะเสนอราคา เพื่อป้องกันความเสี่ยงจากราคาที่มีความผันผวน และการสั่งซื้อวัตถุดิบเพื่อสำรองการผลิตประจำวัน นอกจากนี้บริษัทฯ เป็นผู้ผลิตรายใหญ่ที่มีเครดิตทางการค้าที่ดี สร้างความเชื่อมั่นและจัดเตรียมวัตถุดิบให้เพียงพอ

อีกทั้งในปี 2560 บริษัทฯ มีการพัฒนาระบบการจัดจ้าง เพื่อให้เกิดประสิทธิภาพ และมาตรฐานไปในทิศทางที่ดีขึ้น ซึ่งในปี 2560 บริษัทฯ ได้ดำเนินการศึกษาต้นทุนการขนส่ง เพื่อนำมาใช้เป็นเกณฑ์ในกำหนดราคากลาง และนำไปสู่กระบวนการจัดการประมูล

3) จำนวนผู้ผลิตวัตถุดิบหลัก

ปูนซีเมนต์	ซื้อจากผู้จำหน่าย	2	ราย
เหล็กเส้น PC Wire / PC Stand	ซื้อจากผู้จำหน่าย	4	ราย
เหล็กเส้น	ซื้อจากผู้จำหน่าย	4	ราย
หินทราย	ซื้อจากผู้จำหน่าย	3	ราย

การสั่งซื้อจากผู้จำหน่ายขึ้นอยู่กับคุณภาพราคาและเงื่อนไขทางการค้า

4) ผลกระทบต่อสิ่งแวดล้อม

เนื่องจากบริษัทฯ เป็นบริษัทฯ ผลิตวัสดุก่อสร้าง จึงอาจจะมีมลภาวะเกิดขึ้นคือ ฝุ่น เสียง และเศษวัสดุอุตสาหกรรม โดยบริษัทฯ ตั้งอยู่ในพื้นที่โซนที่สามารถประกอบอุตสาหกรรมประเภทซีเมนต์ได้ บริษัทฯ ได้มีมาตรการป้องกันแก้ไขในเรื่องของฝุ่นและเสียง มีการพัฒนาเครื่องจักรเครื่องมือ ศึกษาเทคนิคในการลดฝุ่น เสียง อีกทั้งสถานที่ผลิตตั้งอยู่ห่างไกลจากสถานที่ข้างเคียง บริษัทฯ มีหน่วยงานความปลอดภัย เพื่อดูแลด้านความปลอดภัยและสิ่งแวดล้อมในโรงงาน บริษัทฯ ได้รับการรับรองคุณภาพ ISO 9001:2008 ซึ่งจะรวมถึงการควบคุมมลภาวะสภาพการทำงาน เรื่องเสียง แสงและฝุ่นด้วย สำหรับเศษวัสดุที่ไม่ใช้แล้วออกนอกบริเวณโรงงาน กระทรวงอุตสาหกรรม มีมาตรการกำหนดระเบียบกฎหมายให้บริษัทฯ ต้องปฏิบัติตามการกำจัดสิ่งปฏิกูลหรือวัสดุที่ไม่ใช้แล้วออกนอกบริเวณโรงงาน รวมตลอดถึงต้องปฏิบัติตามพระราชบัญญัติการสาธารณสุข พ.ศ. 2535 และบทบัญญัติเทศบาลตำบลบางกะดี เรื่อง การควบคุมกิจการที่เป็นอันตรายต่อสุขภาพ พ.ศ. 2548

บริษัทฯ ตระหนักถึงสุขภาพอนามัย ความปลอดภัย และสภาพแวดล้อมในการทำงาน จึงได้ประกาศนโยบายเรื่อง สิ่งแวดล้อม สุขภาพอนามัย ความปลอดภัยในการทำงาน ดังนี้

1. สิ่งอำนวยความสะดวกต่างๆ ทั้งหมด บริษัทฯ ต้องสอดคล้องตามกฎหมาย กฎเกณฑ์ ระเบียบ และข้อกำหนดต่างๆ ในเรื่องความปลอดภัย สุขภาพอนามัยและสิ่งแวดล้อม ในกรณีที่ไม่มีกฎหมาย กฎเกณฑ์ และระเบียบข้อบังคับใช้ในบริษัทฯ
2. บริษัทฯ จะตระหนักในเรื่องความปลอดภัย สุขภาพอนามัยและสวัสดิการ ในการทำงานของพนักงานทุกคน ไม่ว่าในสถานที่ทำงาน หรือในการดำเนินธุรกิจของพนักงานในบริษัทอื่นๆ รวมไปถึงคนอื่นๆ ในขณะที่พวกเขาอยู่ในสถานที่บริษัทนั้นๆ
3. ระบบการจัดการไม่ได้เป็นเพียงความรับผิดชอบในการป้องกันอุบัติเหตุ, โรคที่เกิดจากการทำงาน และปกป้องสิ่งแวดล้อมเท่านั้น แต่ยังรวมถึงการจัดเตรียมทรัพยากร และงบประมาณที่จำเป็นและเพียงพอในการส่งเสริมวัฒนธรรมความปลอดภัย สุขภาพอนามัยและสิ่งแวดล้อมในสถานที่ทำงานโดยการแสดงให้เห็นอย่างชัดเจนและดำเนินการตามข้อตกลงอย่างจริงจังและต่อเนื่อง
4. ระบบการจัดการด้านความปลอดภัย สุขภาพอนามัยและสิ่งแวดล้อม เป็นวิธีที่บริษัทฯ ยอมรับว่ามีส่วนร่วมในการเพิ่มประสิทธิภาพและปรับปรุงผลการดำเนินการอย่างต่อเนื่อง ดังนั้นบริษัทฯ มุ่งมั่นในการบังคับใช้ระบบการจัดการด้านความปลอดภัย สุขภาพอนามัยและสิ่งแวดล้อม ในการระบุ, ประเมินผลและการควบคุมอันตราย และความเสี่ยงในด้านความปลอดภัยด้านอาชีวอนามัย และมลภาวะทางสิ่งแวดล้อม เราจะพัฒนาระบบความปลอดภัย สุขภาพอนามัยและสิ่งแวดล้อมในการเฝ้าระวัง ตรวจสอบ และรายงานผล การดำเนินการและการปรับปรุงอย่างต่อเนื่อง
5. การพิจารณาการเปลี่ยนแปลงต่างๆ ในกระบวนการผลิต เราจะนำระบบความปลอดภัย สุขภาพอนามัยและสิ่งแวดล้อมมาเป็นส่วนหนึ่งในการร่วมประเมินการเปลี่ยนแปลงทุกครั้ง
6. บริษัทฯ จะรับผิดชอบต่อสังคม โดยบริษัทฯ ให้สัญญาว่าจะดำเนินการป้องกันสภาพแวดล้อม ใช่วัตถุดิบอย่างรู้คุณค่า และใช้พลังงานอย่างประหยัดและมีประสิทธิภาพ เพื่อลดการปล่อยมลภาวะ,จัดการของเสีย และนำของเสียกลับมาใช้ประโยชน์ใหม่
7. การตรวจสอบระบบความปลอดภัยสุขภาพอนามัย และสิ่งแวดล้อมจะดำเนินการอย่างสม่ำเสมอไปถึงการระบุสิ่งที่ไม่สอดคล้องกับข้อกำหนด และพยายามหาช่องทางในการพัฒนาปรับปรุงให้ดีขึ้น
8. บริษัทฯ จะนำระบบปฏิบัติการงานที่เกี่วข้องในเรื่องความปลอดภัย สุขภาพอนามัยและสิ่งแวดล้อมมาประยุกต์ใช้ในองค์กรและให้พนักงานทุกคนเข้ามามีส่วนร่วมในกิจกรรมเหล่านี้โดยการฝึกอบรม, การตรวจสอบให้คำปรึกษาแนะนำ และอำนวยความสะดวกในการดำเนินการอย่างเหมาะสมและเพียงพอ
9. พนักงานทุกคน ผู้รับเหมา และผู้รับเหมาช่วงจะต้องรับผิดชอบในการปฏิบัติตามวิธีการ และระเบียบต่างๆตามที่กำหนดในระบบการจัดการด้านความปลอดภัยสุขภาพอนามัยและสิ่งแวดล้อมในการปฏิบัติงานประจำ ด้วยความปลอดภัย สุขภาพอนามัย และเป็นมิตรกับสิ่งแวดล้อม

บริษัทฯ ได้มุ่งประกอบกิจการที่เป็นมิตรกับสิ่งแวดล้อม มีความรับผิดชอบต่อสังคม คำนึงถึงการอยู่ร่วมกันกับสังคม และชุมชนอย่างมีความสุขร่วมกัน เพื่อการพัฒนาอย่างยั่งยืน ซึ่งได้มีการประกาศนโยบาย เรื่อง ธรรมชาติาสสิ่งแวดล้อม สถานประกอบการอุตสาหกรรม เมื่อวันที่ 18 มีนาคม พ.ศ.2557 โดยให้พนักงาน รวมทั้งชุมชนใกล้เคียงทราบโดยบริษัทฯ ได้เคร่งครัดให้มีการปฏิบัติตามนโยบายเรื่องธรรมชาติาสสิ่งแวดล้อม สถานประกอบการอุตสาหกรรม และผ่านเกณฑ์การประเมินการมีธรรมชาติาสจากกระทรวงอุตสาหกรรมเมื่อวันที่ 19 กันยายน พ.ศ. 2560

2.5) งานที่ยังไม่ได้ส่งมอบ รอแผนบัญชี

ณ วันสิ้นสุดของงบการเงินรวม บริษัทฯ มีสัญญาการขายและบริการ ซึ่งยังไม่ได้ส่งมอบสินค้า ดังนี้

(หน่วย : ล้านบาท)	31 ธันวาคม 2560	31 ธันวาคม 2559	31 ธันวาคม 2558	31 ธันวาคม 2557
จำนวนที่ยังไม่ได้ส่งมอบ	1,982	1,755.50	1,818.66	715.31

3. ปัจจัยความเสี่ยง

คณะกรรมการกำกับดูแลความเสี่ยง ได้พิจารณาประเด็นความเสี่ยงของปี พ.ศ.2560 ซึ่งสามารถสรุปประเด็นที่น่าสนใจ ดังต่อไปนี้

ความเสี่ยงจากการดำเนินงาน

(1) ความเสี่ยงจากการประกอบธุรกิจสินค้าโภคภัณฑ์ (Commodity Market)

ด้วยเหตุที่ธุรกิจสินค้าโภคภัณฑ์ (Commodity Market) มีมาตรฐานเดียวกันทั่วโลก ทำให้ราคาของสินค้าโภคภัณฑ์ถูกกำหนดโดยอุปสงค์และอุปทานของตลาดโลก เมื่อราคาสินค้าโภคภัณฑ์มีการเปลี่ยนแปลงไปในทิศทางเดียวกันทั่วโลกจะส่งผลทำให้กำไรขึ้นลงตามภาวะเศรษฐกิจ เมื่อตลาดเป็นช่วงขาขึ้นความต้องการของผู้บริโภคสูงขึ้น บริษัทฯ จะมีกำไรอย่างมาก แต่หากตลาดเป็นช่วงขาลงเกิดวิกฤติเศรษฐกิจความต้องการของผู้บริโภคจะลดลงอย่างมาก ซึ่งอาจสวนทางกับกำลังการผลิตที่ยังสูงต่อเนื่องจากช่วงเศรษฐกิจรุ่งเรือง ทำให้เกิดภาวะสินค้าล้นตลาด (Oversupply) กำไรของบริษัทฯ อาจลดลง

ทั้งนี้บริษัทฯ จึงมีแนวทางการจัดการความเสี่ยงโดยมีการติดตามการเสนองานลูกค้าโดยใช้โปรแกรมซอฟต์แวร์ Sales force ในการบริหารการขาย การให้บริการลูกค้าแบบครบวงจร (Total Solution Provider) เพื่อสร้างมูลค่าเพิ่มให้กับสินค้ารวมถึงการขายตลาดเกิดใหม่ (Emerging Market) เพื่อลดความเสี่ยงดังกล่าวที่อาจจะเกิดขึ้น

(2) ความเสี่ยงด้านนวัตกรรมใหม่ทำให้ทดแทนสินค้าเดิม

ท่ามกลางสภาวะการแข่งขันที่รุนแรงและเข้มข้นของโลกไร้พรมแดนกดดันให้องค์กรต้องคิดค้นเพิ่มขีดความสามารถในการแข่งขัน นั่นคือการสรรหานวัตกรรมใหม่ๆ เพื่อสร้างให้ลูกค้าเกิดพฤติกรรมหันมาใช้สินค้าและบริการ จึงทำให้นวัตกรรมกลายเป็นเครื่องมือใหม่ทางยุทธศาสตร์ของการแข่งขันทางธุรกิจ รวมถึงตลอดปีที่ผ่านมาราคาสินค้าโภคภัณฑ์ในตลาดโลกได้ปรับตัวลดลงอย่างมาก มีการชะลอตัวของเศรษฐกิจโลก หากบริษัทฯ ไม่มีการปรับปรุงสินค้าที่มีอยู่เดิมให้เป็นที่ยอมรับของกลุ่มลูกค้าที่เป็นเป้าหมายแล้ว อาจมีสินค้าใหม่มาทดแทนได้

บริษัทฯ จึงมุ่งเน้นใช้นวัตกรรมหรือเทคโนโลยีขั้นสูงในการพัฒนาสินค้าและบริการที่มีมูลค่าเพิ่มสูง เพื่อเพิ่มยอดขาย โดยมีการจัดตั้งแผนก Product Development เป็นการทำงานร่วมกับแผนกผลิตที่เกี่ยวข้อง เพื่อกำหนดทิศทางของนวัตกรรมใหม่ การมองหาความแตกต่างของสินค้า การพัฒนาต่อยอดนวัตกรรมทางธุรกิจ มุ่งเน้นการพัฒนารูปแบบธุรกิจโดยการสร้างภาพลักษณ์และตราสินค้าให้กับบริษัทฯ ให้เป็นที่จดจำมากขึ้น เพื่อให้เกิดการเปลี่ยนแปลงในทางที่ดีเป็นการสร้างสรรค์ธุรกิจของบริษัทฯ นำไปสู่สากล

(3) ความเสี่ยงเกี่ยวกับการบริหารทรัพยากรบุคคลและการพัฒนาขีดความสามารถบุคลากรเพื่อรองรับการเติบโตในอนาคต

เพื่อเตรียมความพร้อมทรัพยากรบุคคลเพื่อรองรับการขยายธุรกิจในอนาคต บริษัทฯ จึงปรับปรุงระบบบริหารทรัพยากรบุคคลให้สอดคล้องกับกลยุทธ์ทางธุรกิจอย่างต่อเนื่อง อาทิ มีการเตรียมกำลังพลเพื่อรองรับการขยายงานโดยใช้วิธีการประเมินการกำลังพลและมีการพัฒนาความสามารถพนักงาน รวมถึงมีการทดลองวางระบบการบริหารพนักงานที่มีความสามารถสูงของบริษัทฯ โดยจะดูแลพนักงานเป็นองค์รวม ทั้งเรื่องค่าจ้างผลตอบแทน ความเติบโตการพัฒนา รวมทั้งการมอบหมายงานที่เหมาะสมกับความสามารถของพนักงานด้วย ในส่วนของการพัฒนาความสามารถพนักงาน พนักงาน

แต่ละระดับจะได้รับการพัฒนาความรู้ทางด้านธุรกิจ โดยบริษัทฯ ได้จัดหลักสูตรที่เหมาะสมกับพนักงานในแต่ละระดับ รวมถึงหลักสูตรพัฒนาทักษะด้านภาวะความเป็นผู้นำและการทำงานเป็นทีม เพื่อรองรับการขยายตัวทางธุรกิจในอนาคต

(4) ความเสี่ยงด้านการปฏิบัติตามกฎ ระเบียบ ข้อบังคับ

ความเสี่ยงด้านการปฏิบัติตามกฎ ระเบียบ ข้อบังคับของบริษัทฯ นั้นครอบคลุมถึงความเสี่ยงที่จะไม่ปฏิบัติตามกฎระเบียบภายนอก และภายใน อาทิ กฎหมายนโยบายรัฐบาลการทุจริตคอร์รัปชัน จรรยาบรรณ ซึ่งกฎ ระเบียบ ข้อบังคับเหล่านี้มีโอกาสเปลี่ยนแปลงตลอดเวลา หากไม่ปฏิบัติตามหรือปฏิบัติตามไม่ครบถ้วนอาจส่งผลกระทบต่อชื่อเสียงของบริษัทฯ การลงโทษและค่าปรับ หรือเสียโอกาสทางธุรกิจได้

ในปี 2558 สภานิติบัญญัติแห่งชาติผ่าน พ.ร.บ.ประกอบรัฐธรรมนูญว่าด้วยการป้องกันและปราบปรามการทุจริต (ฉบับที่ 3) พ.ศ.2558 ซึ่งเป็นการแก้ไขปรับปรุงกฎหมายป้องกันและปราบปรามการทุจริตโดยเพิ่มบทลงโทษให้รุนแรงขึ้น ซึ่งสอดคล้องกับนโยบายของบริษัทฯ ที่ให้ความสำคัญในเรื่องการต่อต้านการทุจริตคอร์รัปชัน และปลูกฝังเป็นวัฒนธรรมองค์กร

การทุจริตคอร์รัปชันนั้นก่อให้เกิดผลเสียมากมายต่อการดำเนินธุรกิจ อาทิ เกิดค่าใช้จ่ายที่สูงเกินกว่าที่ควรเป็นเกิดความไม่ยุติธรรมต่อคู่ค้ารายอื่น ลูกค้านขาดความไว้วางใจในสินค้าและองค์กร ดังนั้นตลอดปี พ.ศ.2559 บริษัทฯ จึงจัดทำนโยบายต่อต้านการทุจริตคอร์รัปชัน (Anti-corruption) และมีการสื่อสารให้กับกรรมการ ผู้บริหารและพนักงานทุกระดับทราบและปฏิบัติอย่างเคร่งครัด ในเรื่องคุณธรรมจรรยาบรรณ และนโยบายต่อต้านการทุจริตคอร์รัปชันของบริษัทฯ เพื่อสร้างความตระหนักรู้ (Awareness) ให้ความรู้ และป้องกันในเรื่องการทุจริตคอร์รัปชันเพื่อสนับสนุนการปฏิบัติตามนโยบายต่อต้านการทุจริตคอร์รัปชัน ซึ่งจะป้องกันไม่ให้เกิดค่าใช้จ่ายที่ไม่จำเป็นคู่ค้าให้ความสนใจที่จะทำธุรกิจกับองค์กร เพราะเชื่อมั่นว่าจะได้รับความเป็นธรรมต่อคู่ค้าอย่างเท่าเทียม และลูกค้าให้ความไว้วางใจในการซื้อสินค้าและบริการที่มีคุณภาพ

นอกจากการสื่อสารนโยบายต่อต้านการทุจริตคอร์รัปชันภายในองค์กรเพื่อการปฏิบัติอย่างสม่ำเสมอแล้วนั้น บริษัทฯ ยังได้แสดงเจตนารมณ์ในการส่งเสริม ขยายแนวคิดนี้ออกไปยังบริษัทฯ ต่าง ๆ ในประเทศไทยและคู่ธุรกิจให้ร่วมกันนำหลักการและแนวคิดการปฏิบัติตัวเป็นพลเมืองดีควบคู่ไปกับการกำกับดูแลกิจการเพื่อพัฒนาชุมชน สังคม และสิ่งแวดล้อม เป็นการขยายผลออกสู่สังคมในวงกว้าง อันจะนำมาซึ่งการดำเนินธุรกิจอย่างยั่งยืน

(5) ความเสี่ยงอันเกิดจากการเชื่อมต่อระบบเครือข่ายเทคโนโลยีสารสนเทศเกิดขัดข้อง และจากการบุกรุกโจมตีจากภายนอก

เทคโนโลยีสารสนเทศก้าวเข้ามามีบทบาทสำคัญในฐานะกลไกอันทรงพลังใน การขับเคลื่อนการดำเนินงานของบริษัทฯ ทุกกิจกรรมที่เกิดขึ้นภายในจึงล้วนมีความเกี่ยวข้องกับเทคโนโลยีสารสนเทศแทบทั้งสิ้น ในแต่ละวันข้อมูลมหาศาลถูกส่งผ่านเครือข่ายเทคโนโลยีสารสนเทศเพื่ออำนวยความสะดวกให้แก่กับการปฏิบัติงานภายในบริษัทฯ “ข้อมูล” ถือได้ว่าเป็นทรัพย์สินอันทรงคุณค่ามหาศาล หากข้อมูลอยู่ในสถานะเสี่ยงต่อการถูกล่วงละเมิด ถูกทำให้เสียหาย และถูกนำไปใช้ในทางที่ผิด เช่น การเชื่อมต่อระบบเครือข่ายเกิดขัดข้อง ไม่สามารถใช้งานระบบงานของบริษัทฯ ผ่านเครือข่าย อินเทอร์เน็ตได้ ระบบเครื่องแม่ข่ายหรือลูกข่ายติดไวรัสและแพร่กระจายสู่เครื่องอื่นๆ ทั้งหมดในเครือข่าย การถูกแก้ไขหรือเปลี่ยนแปลงข้อมูล หรือรูปภาพบน Web Site ของบริษัทฯ การถูกโจรกรรมข้อมูลที่เป็นความลับทั้งจากบุคคลภายในและภายนอกบริษัทฯ โดยเจตนาหรือไม่เจตนาก็ตาม ฯลฯ ปัญหาดังกล่าวหากเกิดขึ้น จะทำให้การทำงานของเจ้าหน้าที่ ผู้บริหาร

งานของบริษัทฯ และบุคคลภายนอกไม่สามารถเข้าใช้ Webserver หรือค้นหาข้อมูลที่ต้องการได้ ทำให้เกิดความเสียหายต่อการดำเนินธุรกิจ

บริษัทฯ จึงมีแนวทางการจัดการควบคุมและแก้ไขปัญหาดังกล่าว ได้แก่ การตรวจสอบระบบเครือข่ายสื่อสารหลัก การติดตั้งระบบเครือข่ายเพื่อป้องกันและเตือนภัย การจัดทำแผนหรือขั้นตอนปฏิบัติที่จำเป็นตามลำดับ การตรวจสอบ Policy และ Log ของระบบป้องกัน การบูรณาการระบบเครือข่าย การติดตั้งระบบป้องกันไวรัสกับเครื่องแม่ข่าย รวมทั้งการอัปเดตข้อมูลไวรัสอย่างสม่ำเสมอ

ความเสี่ยงด้านการผลิต

(1) ความเสี่ยงด้านการควบคุมราคาต้นทุนวัตถุดิบ

ด้วยธรรมชาติของการจำหน่ายเสาเข็มและแผ่นผนังคอนกรีตสำเร็จรูปของบริษัทฯ มีความจำเป็นที่ต้องผลิตตามคำสั่งของลูกค้าทำให้ความสามารถในการควบคุมต้นทุนเป็นไปได้ยากและไม่เกิดการประหยัดจากขนาด (Economy of Scale) รวมถึงปัจจัยเสี่ยงตลอดสายห่วงโซ่อุปทาน โดยเริ่มตั้งแต่ระบบการจัดหาวัตถุดิบ วัสดุอุปกรณ์ที่ใช้ในการผลิต การขนส่งไปจนถึงการขายและการจัดส่งสินค้าและบริการ เพราะหากกระบวนการจัดการห่วงโซ่อุปทานเกิดความไม่สอดคล้องกันในสายห่วงโซ่อุปทานอาจส่งผลกระทบต่อความไว้วางใจของลูกค้าผู้มีส่วนได้เสียในการดำเนินการ และจะส่งผลกระทบต่อการค้าดำเนินธุรกิจต่อไปในการบริหารจัดการ ทั้งนี้บริษัทฯ จึงมีแนวทางการจัดการความเสี่ยงโดยมีการใช้ระบบ ERP เข้ามาช่วยในการควบคุมราคาต้นทุนวัตถุดิบดังกล่าว

(2) ความเสี่ยงด้านการหาวัตถุดิบ

วัตถุดิบที่บริษัทฯ ใช้ในการผลิตร้อยละ 99 ของปริมาณการใช้วัตถุดิบทั้งหมดเป็นวัตถุดิบที่ผลิตในประเทศ เมื่อราคาวัตถุดิบปรับตัวสูงขึ้นทำให้ต้นทุนสูงขึ้นซึ่งที่ตามมาคือการขาดแคลนวัตถุดิบในบางช่วงเวลา วัตถุดิบบางรายการเป็นการขายแบบผูกขาดทำให้การต่อรองเป็นไปได้น้อยในกรณีนี้บริษัทฯ ได้แก้ไขปัญหาโดยการติดตามข้อมูลข่าวสารของราคาและแหล่งวัตถุดิบอย่างใกล้ชิดมีการวางแผนการซื้อวัตถุดิบอย่างเหมาะสมและเพียงพอต่อการผลิต มีการซื้อวัตถุดิบล่วงหน้าหากมีสัญญาณการขาดแคลน นอกจากนี้บริษัทฯ เป็นที่เชื่อถือของบริษัทฯ ผู้ผลิตวัตถุดิบ และการจัดซื้อในแต่ละครั้งมีปริมาณที่สูงมากทำให้ผู้ผลิตจัดเตรียมวัตถุดิบให้บริษัทฯ ได้เพียงพอและทันเวลาที่บริษัทฯ ต้องการใช้

(3) ความเสี่ยงด้านการควบคุมคุณภาพสินค้า

ปัจจุบันภาวะการแข่งขันของตลาดการค้ามีการแข่งขันอย่างสูง ความต้องการของผู้บริโภคมีความหลากหลายและเปลี่ยนแปลงอย่างรวดเร็ว ผู้ผลิตจึงมีความจำเป็นต้องพัฒนาคุณภาพของสินค้าให้เป็นที่ต้องการของผู้บริโภคอีกทั้งต้องเป็นผู้นำในการพัฒนาสินค้าใหม่ ๆ ออกมาเพื่อโน้มน้าวจิตใจของผู้บริโภคให้เกิดความต้องการในสินค้าที่ได้พัฒนาขึ้นมาใหม่นี้ ในสภาวะการตลาดที่แข่งขันอย่างรุนแรงนี้ สินค้าที่มีคุณภาพเป็นที่ต้องการของผู้บริโภคเท่านั้นจึงจะยืนหยัดอยู่ในตลาดและพัฒนาอย่างยั่งยืนได้ ต้องมีสินค้าที่สามารถตอบสนองความต้องการของกลุ่มเป้าหมาย คือ ลูกค้าของตนทั้งในด้านปริมาณและคุณภาพโดยการควบคุมคุณภาพทุกขั้นตอนของการดำเนินงาน

ดังนั้นบริษัทฯ จึงได้จัดให้มีการอบรมเรื่องสินค้าของบริษัทฯ ให้ได้มาตรฐานแก่พนักงานรายไตรมาสมีการตรวจสอบคุณภาพสินค้าและบริการ โดยมีเกณฑ์ที่เข้มงวดมากขึ้น

(4) ความเสี่ยงการขาดแคลนแรงงานและค่าแรงที่เพิ่มขึ้น

โลกของเราวมถึงประเทศไทยกำลังเข้าสู่สังคมผู้สูงอายุ จำนวนประชากรในวัยทำงานเริ่มลดลง ซึ่งอาจทำให้เกิดปัญหาขาดแคลนแรงงานในอนาคต ธุรกิจที่ต้องพึ่งพาแรงงานจำนวนมากย่อมได้รับผลกระทบอาจเกิดการแย่งชิงแรงงานในบางพื้นที่และการปรับขึ้นค่าแรงได้ รวมถึงการขาดแคลนแรงงานก่อสร้างก็เป็นปัญหาใหญ่ของธุรกิจพัฒนาอสังหาริมทรัพย์เช่นกัน จากปัญหาการขาดแคลนแรงงานโดยเฉพาะสายช่างในประเทศไทยดังกล่าวทำให้ผู้ประกอบการหลายรายเริ่มมองหาเทคโนโลยีการก่อสร้างแบบสำเร็จรูปที่ช่วยลดระยะเวลาก่อสร้าง และลดการใช้แรงงาน

บริษัทฯ มองเห็นถึงความเสี่ยงของการขาดแคลนแรงงานและค่าแรงที่เพิ่มขึ้น จึงได้มีการดำเนินกิจกรรมการสร้างความสัมพันธ์อันดีกับมหาวิทยาลัยและหน่วยงานต่าง ๆ เพื่อให้หน่วยงานภายนอกรู้จักกับบริษัทฯ รวมถึงมีโครงการรับนักศึกษาเข้าฝึกงานและทำงาน

4. ทรัพย์สินที่ใช้ในการประกอบธุรกิจ

4.1) ทรัพย์สินถาวรหลัก

รายละเอียดและมูลค่าทางบัญชีสุทธิของทรัพย์สินของงบการเงินรวม ณ วันที่ 31 ธันวาคม พ.ศ. 2560 มีดังนี้ (หน่วย : ล้านบาท)

ประเภททรัพย์สิน	มูลค่าตามบัญชี ณ วันที่ 31 ธันวาคม 2560 ผู้ถือกรรมสิทธิ์	มูลค่าสุทธิทาง บัญชี (ล้านบาท)	หมายเหตุ
1. ที่ดินบริเวณที่ตั้งโรงงาน เนื้อที่ 5 ไร่ 2 งาน 38 ตารางวา ตั้งอยู่เลขที่ 44/2 หมู่ 2 ถ.ควนหน้ ต.บางกะดี อ. เมืองปทุมธานี จ.ปทุมธานี	บมจ. เจนเนอรัล เอนจิเนียริง	1.87	
2. ที่ดินและส่วนปรับปรุงที่ดิน โรงงานเซียงรากน้อย เนื้อที่ 131 ไร่ 1 งาน 5.4 ตารางวา ตั้งอยู่ ต.เซียงรากน้อย อ.สามโคก จ.ปทุมธานี	บมจ. เจนเนอรัล เอนจิเนียริง	656.23	ที่ดิน บางส่วน ได้ถูกจดจำนองเพื่อใช้เป็น หลักประกันสำหรับวงเงินสินเชื่อจากสถาบัน การเงิน
3. ที่ดินและส่วนปรับปรุงที่ดิน โรงงานเซียงรากน้อย เนื้อที่ 20 ไร่ 0 งาน 0 ตารางวา ตั้งอยู่ ต.เซียงรากน้อย อ.สามโคก จ.ปทุมธานี	บจก.เจนเนอรัล นิปปอน คอนกรีต	100.15	บริษัทย่อย ชื้อจาก บมจ.เจนเนอรัล เอนจิเนียริง ในราคา 130.00 ล้านบาท เพื่อใช้ในการก่อสร้าง อาคาร โรงงานเสาเข็มสปัน มีกำไรระหว่างกัน 29.85 ล้านบาท
4. ที่ดินบริเวณที่ตั้งโรงงาน เนื้อที่ 2 ไร่ 3 งาน 88 ตารางวา ข้างเคียงเลขที่ 44/2 หมู่ 2 ถ. ควนหน้ ต. บางกะดี อ. เมืองปทุมธานี จ. ปทุมธานี	บมจ. เจนเนอรัล เอนจิเนียริง	5.30	
5. ที่ดินบริเวณที่ตั้งโรงงาน เนื้อที่ 74 ไร่ 2 งาน 18 ตารางวา 44/2 หมู่ 2 ถ. ควนหน้ ต. บางกะดี อ.เมือง ปทุมธานี จ. ปทุมธานี	นายชัยรัตน์ ลากทรงสุข	-	เป็นที่ดินมีสัญญาเช่ากับ นายชัยรัตน์ ลากทรงสุข
6. ที่ดินเพื่อสร้างโรงงาน เนื้อที่ 40 ไร่ 0 งาน 0 ตารางวา ต. บ้านแลง อ.เมือง จ.ระยอง	บมจ. เจนเนอรัล เอนจิเนียริง	292.72	ให้บริษัทย่อยเช่าทำโรงงานผลิตลวดแรงดึงสูง คาดว่าจะเสร็จและ เปิดดำเนินงานได้ในปี 2561 ถูกจดจำนองเพื่อใช้ เป็นหลักประกัน สำหรับวงเงินสินเชื่อกับสถาบันการเงินของ บริษัทย่อย
7. ที่ดินเปล่าเพื่อสร้างโรงงาน เนื้อที่ 80 ไร่ 0 งาน 0 ตารางวา ต. บ้านแลง อ.เมือง จ.ระยอง	บมจ. เจนเนอรัล เอนจิเนียริง	585.44	ถูกจดจำนองเพื่อใช้เป็นหลักประกันสำหรับวงเงิน สินเชื่อกับ สถาบันการเงิน



ประเภททรัพย์สิน	มูลค่าตามบัญชี ณ วันที่ 31 ธันวาคม 2560 ผู้ถือกรรมสิทธิ์	มูลค่าสุทธิทาง บัญชี (ล้านบาท)	หมายเหตุ
8. ที่ดินเปล่าเพื่อสร้างโรงงาน เนื้อที่ 55 ไร่ 0 งาน 0 ตารางวา ค. บ้านแลง อ.เมือง จ.ระยอง	บมจ. เจนเนอรัล เอนจิเนียริง	402.49	ยังไม่ได้ใช้ประโยชน์จากที่ดิน เป็น อสังหาริมทรัพย์เพื่อการลงทุน
9. อาคารพร้อมสิ่งปลูกสร้าง	บมจ. เจนเนอรัล เอนจิเนียริง	371.87	เป็นอาคารสำนักงาน สร้างบนที่ดินของบริษัท 6.24 ล้านบาท และอาคารโรงงานที่สร้างบนที่ดิน เช่า 4.21 ล้านบาท ,อาคารโรงงานเชิงรakovน้อย 361.41 ล้านบาท (ถูกจดจำนองเพื่อใช้เป็น หลักประกันสำหรับวงเงินสินเชื่อจากสถาบัน การเงิน
10. สินทรัพย์ระหว่างก่อสร้าง	บมจ. เจนเนอรัล เอนจิเนียริง บจก.เจนเนอรัล นิปปอน คอนกรีต บจก.เซเวน ไลฟ์	19.41 75.25 158.66	ก่อสร้างลานสติกโรงงานเชิงรakovน้อยเพิ่มเติม กำลังก่อสร้างโรงงานเสาเข็มสปัน กำลังก่อสร้างโรงงานผลิตรวดแรงดึงสูง
11. เงินมัดจำเครื่องจักรและเครื่องจักรระหว่าง ติดตั้ง	บมจ. เจนเนอรัล เอนจิเนียริง บจก.เจนเนอรัล นิปปอน คอนกรีต บจก.เซเวน ไลฟ์	4.55 14.30 220.67	ก่อสร้างลานสติกโรงงานเชิงรakovน้อยเพิ่มเติม กำลังก่อสร้างโรงงานเสาเข็มสปัน กำลังก่อสร้างโรงงานผลิตรวดแรงดึงสูง
อุปกรณ์ เครื่องจักรเครื่องมืออุปกรณ์	บมจ. เจนเนอรัล เอนจิเนียริง	596.29	เครื่องจักรส่วนใหญ่โรงงานเชิงรakovน้อย ได้ถูก จดจำนองเพื่อใช้เป็นหลักประกันสำหรับวงเงิน สินเชื่อจากสถาบันการเงิน
เครื่องตกแต่งและอุปกรณ์สำนักงาน	บมจ. เจนเนอรัล เอนจิเนียริง	21.86	
ยานพาหนะ	บมจ. เจนเนอรัล เอนจิเนียริง	27.02	
รวมอุปกรณ์สุทธิ		645.17	

4.2) นโยบายการลงทุนในบริษัทย่อยและบริษัทร่วม

คณะกรรมการบริษัท มีการกำกับดูแลการดำเนินการของบริษัทย่อยและบริษัทร่วม ให้เป็นไปตามจรรยาบรรณในการดำเนินธุรกิจ (Conduct Guidelines) รวมทั้งระเบียบข้อบังคับ เป้าหมาย กลยุทธ์การดำเนินธุรกิจ อย่างต่อเนื่องและมีการติดตามผลการดำเนินงานของบริษัทย่อยและบริษัทร่วมอย่างต่อเนื่อง

โดยมีนโยบายและการบริหาร การกำกับดูแลการดำเนินงานของบริษัทย่อยและบริษัทร่วม (ปัจจุบันและหรือหากจะมีในอนาคต) ดังนี้

นโยบาย

- บริษัทฯ มีความเคารพในสิทธิและการปฏิบัติต่อผู้มีส่วนได้เสียอย่างเท่าเทียมกัน (Equitable Treatment) และความรับผิดชอบต่อการตัดสินใจ และการกระทำที่สามารถอธิบายและชี้แจงได้ (Accountability)
- บริษัทฯ จัดให้มีการเปิดเผยข้อมูลด้วยความโปร่งใส สามารถตรวจสอบได้ (Transparency)
- บริษัทฯ จัดให้มียึดถือหลักจริยธรรมและจรรยาบรรณเป็นพื้นฐานในการประกอบธุรกิจ (Code of Conduct and Code of Ethics)
- บริษัทฯ สร้างความเจริญเติบโตให้กับบริษัทย่อยและบริษัทร่วม และเพิ่มคุณค่าให้กับผู้ถือหุ้นในระยะยาว (Creation of Long Term Value Added) โดยคำนึงถึงสิทธิของผู้มีส่วนได้ส่วนเสียอื่นประกอบประสานคุณภาพที่ดี ระหว่างความแตกต่างของผู้มีส่วนได้ส่วนเสียแต่ละกลุ่มและกับบริษัทฯ ด้วยความเป็นธรรมแก่ทุกฝ่าย
- ในกรณีที่บริษัทฯ และบริษัทย่อยหรือบริษัทร่วมอาจมีการประมูลงานแข่งขันกัน บริษัทฯ มีนโยบายที่จะไม่เข้าแข่งขันในธุรกิจหลักซึ่งกันและกัน และจะดำเนินการเพื่อให้เกิดประโยชน์สูงสุดต่อผู้มีส่วนได้ส่วนเสียของทั้งบริษัทฯ บริษัทย่อย หรือ บริษัทร่วม
- บริษัทฯ มีความสำนึกรับผิดชอบต่อภาระหน้าที่และปฏิบัติหน้าที่ด้วยขีดความสามารถ สำหรับการกระทำของตนที่มีต่อผู้มีส่วนได้เสียทั้งหลายโดยเฉพาะต่อผู้ถือหุ้น (Responsibility)

ด้านการบริหาร

- พิจารณาส่งบุคคลที่มีคุณสมบัติเหมาะสม เพื่อเป็นตัวแทนของบริษัทฯ ไปเป็นกรรมการ และ/หรือผู้บริหารในบริษัทย่อย และบริษัทร่วม อย่างน้อยตามสัดส่วนการถือหุ้น เพื่อทำหน้าที่กำกับดูแล และควบคุมการดำเนินธุรกิจ
- รายงานการส่งตัวแทนดังกล่าวพร้อมคุณสมบัติของตัวแทนให้กับคณะกรรมการบริษัทฯ เพื่อรับทราบ
- กำกับดูแลให้บริษัทฯ มีการปฏิบัติที่เป็นไปตามอำนาจอนุมัติและการดำเนินการ รวมทั้งมีการเปิดเผยข้อมูล และการดำเนินการใดๆ ที่เป็นไปตามกฎเกณฑ์ว่าด้วยหลักทรัพย์และตลาดหลักทรัพย์ และข้อบังคับ ประกาศ คำสั่ง หรือข้อกำหนดของตลาดหลักทรัพย์แห่งประเทศไทย รวมถึงการปฏิบัติตามข้อกำหนดเกี่ยวกับการเปิดเผยข้อมูลการทำรายการเกี่ยวโยง และ/หรือการได้หรือจำหน่ายไปซึ่งหลักทรัพย์
- รายงานสรุปผลการดำเนินงานของบริษัทย่อย และบริษัทร่วม ต่อคณะกรรมการทุกไตรมาส และในกรณีที่มีเรื่องที่มีนัยสำคัญของบริษัทฯ ดังกล่าว เช่น การเพิ่มทุน/ลดทุน การเลิกบริษัท ให้นำเสนอเรื่องดังกล่าวต่อคณะกรรมการบริษัทเพื่ออนุมัติการดำเนินการใดๆ

ทั้งนี้ ในการดำเนินการดังกล่าวข้างต้น บริษัทฯ ตระหนักถึงความสำคัญของหลักการกำกับดูแลกิจการที่ดี อันเป็นปัจจัยหลักในการเสริมสร้างองค์กรให้มีระบบที่มีประสิทธิภาพ และยึดมั่นที่จะดำเนินธุรกิจตามแนวของบรรษัทภิบาล เพื่อสร้างกลไกการควบคุมการดำเนินงานของบริษัทฯ ให้มีความโปร่งใส มีความยุติธรรม และเกิดความมั่นใจต่อผู้มีส่วนได้เสียทุกฝ่าย

นโยบายการลงทุนในบริษัทย่อยและบริษัทร่วม มีผลบังคับใช้ตั้งแต่วันที่มกราคมปีประชุมคณะกรรมการบริษัทครั้งที่ 2/2559 เมื่อวันที่ 25 กุมภาพันธ์ พ.ศ. 2559

4.3) ราคาประเมินทรัพย์สิน

-ไม่มี-

5. ข้อพิพาททางกฎหมาย

บริษัทฯ และบริษัทย่อยมีหนี้สินที่อาจเกิดขึ้นจากข้อพิพาททางกฎหมายและการถูกฟ้องร้องเรียกค่าเสียหายตามปกติธุรกิจ ซึ่งฝ่ายบริหารได้ใช้ดุลยพินิจในการประเมินผลของข้อพิพาทและคดีที่ถูกฟ้องร้องแล้วและตั้งค่าเผื่อความเสียหายที่อาจเกิดขึ้น ในบัญชีตามจำนวนที่สมเหตุสมผล ณ วันที่ในงบการเงิน อย่างไรก็ตามผลที่เกิดขึ้นอาจแตกต่างไปจากที่ได้มีการประมาณการไว้

6. ข้อมูลทั่วไปและข้อมูลสำคัญอื่น

6.1 ข้อมูลทั่วไป

1) ข้อมูลทั่วไปของบริษัทฯ (ณ วันที่ 31 ธันวาคม พ.ศ. 2560)

ชื่อบริษัท	: บริษัท เจนเนอรัล เอนจิเนียริง จำกัด (มหาชน)
ชื่อย่อ	: GEL (เมื่อวันที่ 14 มีนาคม พ.ศ. 2557 บริษัทฯ เปลี่ยนแปลงชื่อย่อหลักทรัพย์จากเดิม “GEN” เป็น “GEL”)
ที่ตั้งสำนักงานใหญ่	: 44/2 หมู่ที่ 2 ถนนติวานนท์ ต.บางกะดี อ.เมือง จ.ปทุมธานี 12000
สำนักงานสาขา	: สาขาที่ 1 เลขที่ 99 หมู่ที่ 4 ตำบลเชิงรากน้อย อำเภอสามโคก จังหวัดปทุมธานี 12160 สาขาที่ 2 เลขที่ 99/19 หมู่ที่ 2 ตำบลเชิงเนิน อำเภอเมืองระยอง จังหวัดระยอง 21000 (จดทะเบียนเมื่อวันที่ 9 มีนาคม พ.ศ. 2558)
ลักษณะการประกอบธุรกิจ	: ผลิตและจำหน่ายวัสดุก่อสร้าง : เสาเข็ม, คอนกรีตอัดแรง, พื้นและผนังคอนกรีตสำเร็จรูป, ผลิตภัณฑ์คอนกรีตเสริมใยแก้ว, ปูนซีเมนต์ชนิดไม่หดตัว และพื้นคอนกรีตอัดแรงในที่ชนิดไร้คาน
เลขทะเบียนบริษัท	: 0107536001338
หมายเลขติดต่อ	: โทรศัพท์ 02-501-2020, 02-501-1055 โทรสาร 02-501-2468, 02-501-2134
เว็บไซต์	: www.gel.co.th
ทุนจดทะเบียน	: 4,588,195,610.65 บาท
ทุนเรียกชำระแล้ว	: 4,588,195,610.65 บาท
จำนวนหุ้นสามัญชำระแล้ว	: 5,397,877,189 หุ้น
มูลค่าที่ตราไว้	: 0.85 บาท
รอบระยะเวลาบัญชี	: 1 มกราคม - 31 ธันวาคม
นายทะเบียนหลักทรัพย์	: บริษัท ศูนย์รับฝากหลักทรัพย์ (ประเทศไทย) จำกัด อาคารตลาดหลักทรัพย์แห่งประเทศไทย เลขที่ 62 ถนนรัชดาภิเษก แขวงคลองเตย เขตคลองเตย กรุงเทพมหานคร 10110 โทรศัพท์ 02-229-2800 โทรสาร 02-359-1259
ผู้สอบบัญชี	: บริษัท แกรนท์ ธอนด์ จำกัด เลขที่ 87/1 ออลซีซั่นส์เพลส แคปิตอล ทาวเวอร์ ชั้น 18 ถนนวิฑู แขวงลุมพินี เขตปทุมวัน กรุงเทพฯ 10330 โทรศัพท์ 02-205-8222 โทรสาร 02-634-5399 , 02-654-3339

2) ข้อมูลทั่วไปของบริษัทย่อย และบริษัทร่วม

2.1) บริษัทย่อย

(1.) **ชื่อบริษัท** : General Engineering Mauritius Limited

ที่ตั้งสำนักงานใหญ่ : 10 th Floor, Standard Chartered Tower
19, Cybercity Ebene, Mauritius

ลักษณะการประกอบธุรกิจ : บริษัทฯ เพื่อการลงทุน (Holding Company)

หมายเลขติดต่อ : (023)04046000

ทุนจดทะเบียน : -

ทุนที่เรียกชำระแล้ว : 337,768 บาท หรือ 10,000 ดอลลาร์สหรัฐ

สัดส่วนการถือหุ้น : ร้อยละ 100.00

(2.) **ชื่อบริษัท** : บริษัท เซเวน ไวร์ จำกัด

ที่ตั้งสำนักงานใหญ่ : เลขที่ 44/2 หมู่ที่ 2 ถนนดิวนนท์ ตำบลบางกะดี อำเภอเมืองปทุมธานี จังหวัดปทุมธานี
12000

ลักษณะการประกอบธุรกิจ : ธุรกิจเหล็ก-ผลิตและจำหน่ายลวดคึงสูงชันคุณภาพพิเศษ

หมายเลขติดต่อ : โทรศัพท์ 02-501-2020, 02-501-2462-64, 02-501-1055
โทรสาร 02-5012468,2134

ทุนจดทะเบียน : 280,000,000 บาท (จำนวน 2,800,000 หุ้น มูลค่าที่ตราไว้หุ้นละ 100 บาท)

ทุนที่เรียกชำระแล้ว : 280,000,000 บาท

สัดส่วนการถือหุ้น : ร้อยละ 99.99

(3.) **ชื่อบริษัท** : บริษัท เจนเนอรัล นิปปอน คอนกรีต อินคัสทรีส์ จำกัด

ที่ตั้งสำนักงานใหญ่ : เลขที่ 44/2 หมู่ที่ 2 ถนนดิวนนท์ ตำบลบางกะดี อำเภอเมืองปทุมธานี จังหวัดปทุมธานี
12000

ลักษณะการประกอบธุรกิจ : ธุรกิจผลิตและจำหน่ายเสาเข็มคอนกรีตเสริมเหล็กอัดแรงโดยใช้แรงเหวี่ยง
("Spun Pile")

หมายเลขติดต่อ : โทรศัพท์ 02-501-2020, 02-501-2462-64, 02-501-1055
โทรสาร 02-5012468,2134

ทุนจดทะเบียน : 200,000,000 บาท

ทุนที่เรียกชำระแล้ว : 200,000,000 บาท

สัดส่วนการถือหุ้น : ร้อยละ 82.50

สถานะที่เกี่ยวข้องกัน : บริษัทย่อย

2.2) บริษัทร่วม

- (1.) **ชื่อบริษัท** : บริษัท Wisdom Tree Investment (S) PTE. Limited
ที่ตั้งสำนักงานใหญ่ : 1 Raffles Place #39-01 One Raffles Place Singapore (048616)
ลักษณะการประกอบธุรกิจ : บริษัทฯ จัดตั้งขึ้นไปประเทศสิงคโปร์ เพื่อประกอบธุรกิจการลงทุนในกิจการร่วมค้า โรงงานและประกอบกิจการผลิตและจำหน่ายผลิตภัณฑ์เหล็กรูปพรรณในประเทศพม่า
หมายเลขติดต่อ : โทรศัพท์ (65) 6225-1868
ทุนจดทะเบียน : 12 ล้านดอลลาร์
สัดส่วนการถือหุ้น : ร้อยละ 45.00
สถานะที่เกี่ยวข้องกัน : บริษัทฯ กิจการร่วมค้า
- (2.) **ชื่อบริษัท** : บริษัท แมกทริค จำกัด (มหาชน)
ที่ตั้งสำนักงานใหญ่ : 121/105 อาคารอาร์เอสทาวเวอร์ ชั้นที่ 39 ถนนรัชดาภิเษก แขวงดินแดง เขตดินแดง กรุงเทพมหานคร
ลักษณะการประกอบธุรกิจ : รับเหมาก่อสร้างและให้บริการติดตั้งงานระบบ
หมายเลขติดต่อ : โทรศัพท์ 0-2641-2100
โทรสาร 0-2641-2030 , 0-2641-2029
ทุนจดทะเบียน : 450,000,000 บาท (จำนวน 450,000,000 หุ้น มูลค่าที่ตราไว้หุ้นละ 1 บาท)
ทุนที่เรียกชำระแล้ว : 300,000,000 บาท
สัดส่วนการถือหุ้น : ร้อยละ 32.65
สถานะที่เกี่ยวข้องกัน : บริษัทร่วม

3) นายทะเบียนหุ้น

บริษัทฯ ศูนย์รับฝากหลักทรัพย์ (ประเทศไทย) จำกัด
62 อาคารตลาดหลักทรัพย์แห่งประเทศไทย ถนนรัชดาภิเษก
แขวงคลองเตย เขตคลองเตย กรุงเทพฯ 10110

4) ผู้สอบบัญชีของบริษัทฯ

นางสาวศันสนีย์ พูลสวัสดิ์ ผู้สอบบัญชีรับอนุญาตเลขทะเบียน 6977 หรือนายธีรศักดิ์ จั่วศรีสกุล ผู้สอบบัญชีรับอนุญาตเลขทะเบียน 6624 หรือนางสาวกัญญาณัฐ ศรีรัตนัชชาวล ผู้สอบบัญชีรับอนุญาตเลขที่ทะเบียน 6549 หรือนายนรินทร์ จูระมงคล ผู้สอบบัญชีรับอนุญาตเลขที่ทะเบียน 8593

บริษัท แกรนท์ ธอนด์ จำกัด เลขที่ 87/1 ออลซีซั่นส์เพลส แคปิตอล ทาวเวอร์ ชั้น 18 ถนนวิฑู แขวงลุมพินี เขตปทุมวัน กรุงเทพฯ 10330

6.2) ข้อมูลสำคัญอื่น

-ไม่มี-