

ส่วนที่ 1

การประกอบธุรกิจ

1. นโยบายและภาพรวมการประกอบธุรกิจ

บริษัท เจนเนอรัล เอนจิเนียริง จำกัด (มหาชน) (“บริษัทฯ”) จัดทะเบียนก่อตั้งเริ่มแรก เมื่อวันที่ 14 กันยายน พ.ศ. 2505 โดยคุณหญิงชนิ จาคิวนิช ด้วยทุนจดทะเบียน 500,000 บาท ในชื่อบริษัท เชนเนอรัล เอนจิเนียริง จำกัด ทำการผลิตเสาเข็มคอนกรีตอัดแรง ซึ่งขณะนั้นนำมาใช้แทนเสาเข็มไม้ บริษัทฯ ได้เข้าจดทะเบียนเป็นบริษัทหลักทรัพย์รับอนุญาตในตลาดหลักทรัพย์แห่งประเทศไทย เมื่อวันที่ 28 มีนาคม พ.ศ. 2534 ในกลุ่มอุตสาหกรรมอสังหาริมทรัพย์และก่อสร้าง หมวดวัสดุก่อสร้าง และทำการแปรสภาพเป็นบริษัทมหาชน เมื่อวันที่ 5 พฤศจิกายน พ.ศ. 2536 โดยมีทุนจดทะเบียน 180 ล้านบาท แบ่งเป็นหุ้นสามัญ 18 ล้านหุ้น มูลค่าหุ้นละ 10 บาท

ณ วันที่ 31 ธันวาคม พ.ศ. 2562 บริษัทฯ มีทุนจดทะเบียน 4,588,195,610.65 บาท และทุนชำระแล้ว 4,588,195,610.65 บาท แบ่งเป็น 5,397,877,189 หุ้น มูลค่าหุ้นละ 0.85 บาท

ธุรกิจหลักของบริษัทฯ คือ ผลิตและจำหน่ายวัสดุก่อสร้าง ผลิตภัณฑ์เสาเข็มคอนกรีตอัดแรง ผลิตภัณฑ์ชิ้นส่วนคอนกรีตสำเร็จรูป ผลิตภัณฑ์คอนกรีตเสริมใยแก้ว ผลิตภัณฑ์ซีเมนต์พิเศษ และพื้นคอนกรีตอัดแรงในที่ชนิดไร้คาน

1.1 นโยบายในการดำเนินงานของบริษัทฯ

บริษัท เจนเนอรัล เอนจิเนียริง จำกัด (มหาชน) ได้ริเริ่มการผลิตเสาเข็มคอนกรีตอัดแรง โดยเป็นผู้นำเทคโนโลยีและนวัตกรรมใหม่ๆ ที่มีมาตรฐานเข้าสู่วงการก่อสร้าง บริษัทฯ ได้พัฒนาผลิตภัณฑ์ที่มีคุณภาพอย่างต่อเนื่อง เช่น เสาเข็มคอนกรีตอัดแรง ผลิตภัณฑ์คอนกรีตเสริมใยแก้ว ผลิตภัณฑ์ชิ้นส่วนคอนกรีตสำเร็จรูป พื้นคอนกรีตอัดแรงในที่ชนิดไร้คาน และผลิตภัณฑ์ซีเมนต์พิเศษ โดยได้รับการรับรองระบบบริหารคุณภาพตามมาตรฐาน TIS/ISO 9001: 2015 และมาตรฐานผลิตภัณฑ์อุตสาหกรรม (มอก.)

❖ วิสัยทัศน์

นำแรงบันดาลใจ นวัตกรรม และความชำนาญด้านการก่อสร้าง สู่ใจลูกค้า

❖ พันธกิจ

สร้างคน

- GEL เป็นองค์กรมุ่งผลงานที่สร้างคุณค่าแก่ผู้เกี่ยวข้องทุกภาคส่วน ด้วยบรรยากาศการทำงานเป็นทีม ร่วมกันผู้เกี่ยวข้องอย่างเปิดกว้าง จากผู้เชี่ยวชาญพร้อมจริยธรรมทางวิชาชีพ

สร้างงาน

- นำระบบเทคโนโลยีดิจิทัลมาพัฒนากระบวนการทำงาน ใช้ผลิตภัณฑ์สินค้าและบริการ และใช้เพิ่มความสามารถในการเข้าใจลูกค้า
- เราจะพัฒนาทั้งกระบวนการทำงาน การผลิตสินค้า และงานบริการอย่างรัดกุมเพื่อนำไปสู่ประสิทธิภาพอันยอดเยี่ยมในการทำงาน พร้อมยกระดับคุณภาพผลงานสูงสุด

สร้างพันธมิตร

- GEL ส่งมอบผลิตภัณฑ์ งานบริการ และให้คำปรึกษา บริหารจัดการด้วยนวัตกรรมที่ทำให้ลูกค้าเกิดความสนใจและผูกพัน
- GEL เป็นศูนย์กลางด้านการจัดหาระบบและเทคโนโลยีงานก่อสร้างที่น่าเชื่อถือได้

❖ วัฒนธรรมองค์กร**ปรับเปลี่ยนเรียนรู้**

- พร้อมปรับเปลี่ยนและพัฒนาความรู้ความสามารถให้ทันการเปลี่ยนแปลง

ดูแลคำมั่น

- รับผิดชอบและทำตามคำพูดที่ให้ไว้ เพื่อสร้างความเชื่อมั่นในการส่งมอบสินค้าและบริการ

คิดบวกทุกวัน

- คิดบวก โดยสะท้อนออกมาเป็นคำพูดเชิงบวกและกระทำเชิงบวก มองความท้าทายเป็นโอกาส

สร้างสรรค์สิ่งใหม่

- คิดสร้างสรรค์ พัฒนาสิ่งใหม่ เพื่อให้ได้แนวทางหรือผลลัพธ์ที่ดีกว่า

ใส่ใจทีมงาน

- เชื่อมมั่นในทีมงาน สร้างความสัมพันธ์อันดีทั้งในและข้ามสายงาน เพื่อบรรลุเป้าหมายร่วมกัน

ชำนาญงานตน

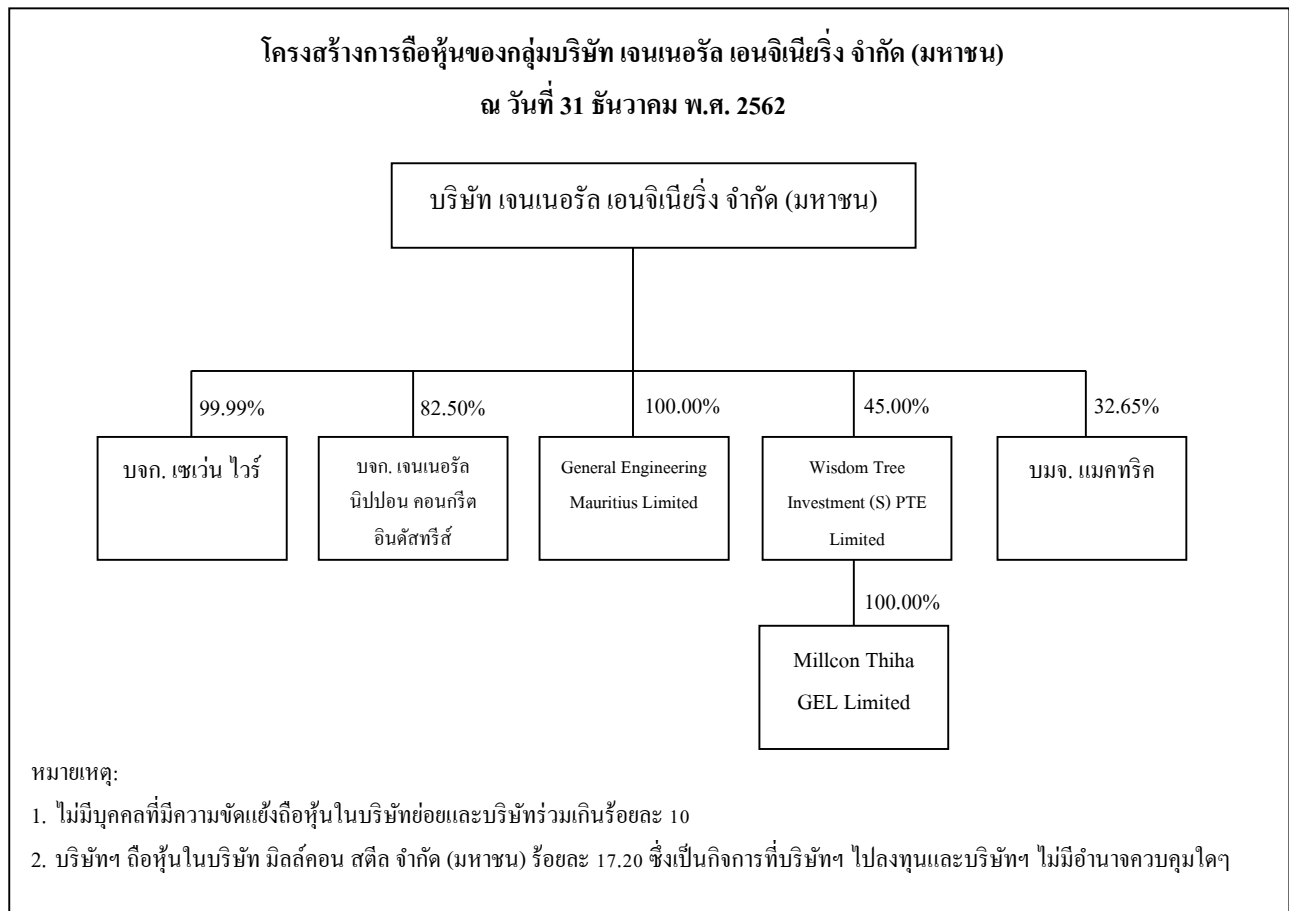
- มีความรู้และเชี่ยวชาญในงาน รักษามาตรฐานการทำงาน และหาโอกาสสร้างมูลค่าเพิ่มให้ลูกค้า

1.2 การเปลี่ยนแปลงและพัฒนาที่สำคัญสำหรับประจำปี 2561

วันที่ 24 ธันวาคม ที่ประชุมคณะกรรมการบริษัท ครั้งที่ 8/2562 มีมติอนุมัติการลงทุนดังนี้

1. การลงทุนก่อสร้างอาคารเพิ่มเติม (ฐานรากอาคาร) ตั้งอยู่หมู่ที่ 4 ตำบลเชียงรากน้อย อำเภอสามโคก จังหวัดปทุมธานี ในงบประมาณรวม 91.25 ล้านบาท (รวมมูลค่าที่ดินที่พัฒนาแล้วจำนวนประมาณ 14 ไร่ มูลค่ารวมประมาณ 70 ล้านบาท) เนื่องจากบริษัทฯ มีแผนที่จะย้ายฐานการผลิตไปยังเชียงรากน้อย ประกอบกับการรักษาสีทธิใบอนุญาตก่อสร้างอาคาร ดัดแปลงอาคาร หรือรื้อถอนอาคารที่กำลังจะหมดอายุ
2. การลงทุนโครงการเสาเข็มเจาะ (Bored pile) ในงบประมาณรวม 13.52 ล้านบาท เนื่องจากบริษัทฯ มีแผนที่จะขยายไลน์ธุรกิจเพื่อตอบสนองความต้องการของลูกค้าและเป็นทางเลือกให้กับลูกค้าที่เพิ่มมากขึ้น

1.3 โครงสร้างการถือหุ้นของกลุ่มบริษัทฯ



รายชื่อบริษัทย่อยและบริษัทร่วมอื่นๆ ณ วันที่ 31 ธันวาคม พ.ศ. 2562

บริษัท	ประกอบธุรกิจ	สัดส่วน (ร้อยละ)	ทุนที่เรียกชำระ (ล้านบาท)	ต้นทุนเงินลงทุน (ล้านบาท)	มูลค่าเงินลงทุน (ล้านบาท)
บริษัทย่อย					
1. General Engineering Mauritius Limited 10th Floor, Standard Chartered Tower 19, Cyber city Ebene, Mauritius	ธุรกิจเพื่อการลงทุน	100.00	0.34	0.34	0.34
2. บริษัท เซเวน ไวร์ จำกัด 99/9 หมู่ที่ 1 ตำบลบ้านแลง อำเภอเมืองระยอง โทรศัพท์ 0-3862-2299, 0-3862-4499	ผลิตและจำหน่ายลวดแรงดึง สูงชั้นคุณภาพพิเศษ	99.99	280.00	279.99	279.99
3. บริษัท เจนเนอรัล นิปปอน คอนกรีต อินดัสทรีส์ จำกัด 99/9 หมู่ที่ 4 ตำบลเชียงรากน้อย อำเภอสว่างโลก จังหวัดปทุมธานี	ผลิตและจำหน่ายเสาเข็ม คอนกรีตอัดแรงโดยใช้แรง เหวี่ยง (เสาสปัน)	82.50	200.00	165.00	165.00

บริษัท	ประกอบธุรกิจ	สัดส่วน (ร้อยละ)	ทุนที่เรียก ชำระ (ล้านบาท)	ต้นทุนเงิน ลงทุน (ล้านบาท)	มูลค่าเงิน ลงทุน (ล้านบาท)
บริษัทร่วม บริษัท แมคทริก จำกัด (มหาชน) 121/105 อาคารอาร์เอสทาวเวอร์ ชั้นที่ 39 ถนนรัชดาภิเษก แขวงดิน แดง เขตดินแดง กรุงเทพมหานคร โทรศัพท์ 0-2641-2100 โทรสาร 0-2641-2030, 0-2641-2029	รับเหมาก่อสร้างและ ให้บริการติดตั้งงานระบบ	32.65	300.00	185.63	158.34
กิจการร่วมค้า บริษัท Wisdom Tree Investment (S) PTE. Limited 1 Raffles Place #39-01 One Raffles Place Singapore (048616) โทรศัพท์ (65) 6225-1868 โทรสาร (65) 3125-7212	กิจการทำธุรกรรมลงทุนใน ต่างประเทศ	45.00	394.80	177.66	150.42

หมายเหตุ: ไม่มีบุคคลที่มีความขัดแย้งถือหุ้นในบริษัทย่อยและบริษัทร่วมเกินร้อยละ 10

2. ลักษณะการประกอบธุรกิจ

2.1 โครงสร้างรายได้แยกตามสายผลิตภัณฑ์

โครงสร้างรายได้จากการประกอบธุรกิจของบริษัทฯ ปี 2562 สามารถจำแนกตามกลุ่มธุรกิจได้ดังนี้

ประเภทรายได้	ปี 2562		ปี 2561		ปี 2560	
	ล้านบาท	%	ล้านบาท	%	ล้านบาท	%
เสาเข็มคอนกรีตอัดแรง	806.91	38.57	970.84	47.83	876.83	49.01
คอนกรีตพิเศษ	1,012.61	48.41	886.54	43.68	830.95	46.45
ผลิตภัณฑ์พิเศษ	88.87	4.25	74.43	3.67	46.45	2.60
ผลิตภัณฑ์อื่นๆ	6.58	0.30	9.63	0.47	8.24	0.46
ผลิตภัณฑ์หลัก	119.47	5.71	6.57	0.32	-	-
รวม	2,034.44	97.24	1,948.01	95.98	1,762.47	98.51
ดอกเบี้ยและส่วนลดรับ	0.17	0.01	0.15	0.01	0.74	0.05
กำไรจากการขายเงินลงทุน	-	-	42.00	2.07	-	-
เงินปันผลรับ	23.36	1.12	2.41	0.12	-	-
รายได้อื่นๆ	32.95	1.58	28.15	1.39	23.62	1.32
กำไรจากอัตราแลกเปลี่ยน	1.15	0.05	0.46	0.02	2.25	0.13
รวมรายได้	2,092.07	100.00	2,021.18	100.00	1,789.08	100.00

2.2 ลักษณะของผลิตภัณฑ์และบริการ

1) ธุรกิจหลักของบริษัทฯ

ผลิตและจำหน่ายวัสดุก่อสร้างและให้บริการงานก่อสร้างและติดตั้งผลิตภัณฑ์ของบริษัทฯ โดยผลิตภัณฑ์ของบริษัทฯ มีดังต่อไปนี้

กลุ่มผลิตภัณฑ์	ชื่อผลิตภัณฑ์	คุณสมบัติ	การใช้งาน
ผลิตภัณฑ์เสาเข็ม คอนกรีตอัดแรง	* เสาเข็มเหลี่ยม * เสาเข็มรูปตัวไอ (I) * เสาเข็มสี่เหลี่ยมกลวง * เสาเข็มกลมแรงเหวี่ยง	เป็นเสาเข็มที่มีประสิทธิภาพ ประหยัดเวลาและค่าใช้จ่ายในการ ก่อสร้าง	หน่วยงานราชการ, รัฐวิสาหกิจ, ห้างสรรพสินค้า, โรงงาน, มหาวิทยาลัย, สนามบิน, บ้านจัดสรร และงานสะพาน เป็นต้น
ผลิตภัณฑ์ชิ้นส่วน คอนกรีตสำเร็จรูป	* ผลิตภัณฑ์ชิ้นส่วนโครงสร้าง คอนกรีตสำเร็จรูป * ผลิตภัณฑ์ชิ้นส่วนงานสถาปัตยกรรม คอนกรีตสำเร็จรูป	สามารถควบคุมคุณภาพและ มาตรฐานได้สม่ำเสมอทั้งแผ่นทำให้ การก่อสร้างเป็นไปอย่างรวดเร็วและ ตรงตามการออกแบบ	ที่อยู่อาศัยแนวราบและแนวสูง, โรงงาน และโกดังสินค้า, ห้างสรรพสินค้า, อาคาร สูง, สนามกีฬา เป็นต้น
พื้นคอนกรีตอัดแรง ในที่ชนิดไร้คาน	* พื้นคอนกรีตอัดแรงในที่ชนิดไร้ คาน	ใช้สำหรับพื้นที่ที่ต้องการช่วงห่างของ เสากว้างกว่าปกติ และไม่ต้องการมี คานรับพื้น เพื่อให้อาคารมีเสาน้อย มี พื้นที่ใช้สอยมากขึ้น ก่อสร้างได้ รวดเร็ว	อาคารจอดรถ, พื้นอาคารสูงและอาคาร สาธารณะ
	* พื้นกึ่งสำเร็จรูป	ออกแบบเพื่อใช้งานพื้นที่ที่มีช่วงเสา กว้างเกินกว่ามาตรฐานปกติสามารถ ทดแทนไม้แบบ และเป็นพื้นรับ	งานโรงงาน, งานสะพาน, งานอาคารขนาดใหญ่

กลุ่มผลิตภัณฑ์	ชื่อผลิตภัณฑ์	คุณสมบัติ	การใช้งาน
		น้ำหนักได้ตามที่ผู้ออกแบบต้องการมีความรวดเร็วในการติดตั้ง	
กันชนคอนกรีตเสริมใยแก้ว (GRC)	* ผลิตภัณฑ์คอนกรีตเสริมใยแก้ว (GRC)	นำใยแก้วมาเสริมในคอนกรีตทดแทนเหล็กเสริม ทำชิ้นงานได้รูปทรงต่างๆ มีลักษณะคมชัด สวยงาม น้ำหนักเบา ง่ายต่อการติดตั้ง ซึ่งคอนกรีตธรรมดาทำได้ยาก	สำหรับลูกค้าที่ต้องการใช้ผลิตภัณฑ์ที่เป็นลักษณะพิเศษเฉพาะ
	* แผ่นกันเสียง	เป็นผลิตภัณฑ์ที่ใช้ป้องกัน, แก้ไขมลภาวะทางเสียงจากการจราจรหรือเครื่องจักร	ทางด่วนพิเศษ, ทางหลวง, อุโมงค์ทางลอด, โรงไฟฟ้าและโรงงานต่าง ๆ
ผลิตภัณฑ์ซีเมนต์พิเศษ	* ปูนซีเมนต์ชนิดไม่หดตัว (Non Shrink Grout Cement)	เป็นปูนซีเมนต์ชนิดไม่หดตัว และรับกำลังอัดสูง	งานบ้านพักอาศัย, งานอาคารสูง, โรงงานอุตสาหกรรม, โรงไฟฟ้าและปิโตรเคมี
	* ปูนซีเมนต์ผสมเสร็จสำหรับงานฉาบบาง (Skim coat)	เป็นปูนฉาบผิวบางมีความยืดหยุ่นสูง ใช้สำหรับตกแต่งผนัง, พื้นผิวงานคอนกรีตให้ออกมาเรียบสวยงาม ไม่มีรอยแตกร้าว ประหยัดสีในการทาสี	งานผนังคอนกรีตสำเร็จรูปทั่วไป
	* ปูนกาว	สำหรับงานปูกระเบื้องพื้นและผนังทั่วไป	งานปูกระเบื้องพื้นและผนังทั่วไปทั้งภายในและภายนอกอาคาร
	* เคมีภัณฑ์ก่อสร้างอื่นๆ	มีผลิตภัณฑ์ที่หลากหลายเหมาะสมสำหรับงานประเภทต่างๆ เช่น งานกันซึม งานดูแลพื้นผิวคอนกรีต และงานซ่อมแซมอาคาร เป็นต้น	ใช้สำหรับการก่อสร้างทุกชนิด
ผลิตภัณฑ์อื่นๆ	* เสาค้ำยัน	ป้องกันการพังทลายของผนังชั้นดินที่ไม่มีเสถียรภาพรอบหลุมเจาะ ลดเสียงรบกวนที่เกิดจากการติดตั้ง	โครงการที่มีการก่อสร้างฐานรากเพื่อรับน้ำหนักโครงสร้างขนาดใหญ่
	* ชิ้นส่วนคอนกรีตอัดแรงสำเร็จรูป (Segment & Girder) สำหรับงานสาธารณูปโภค (Infrastructure)	มีเทคโนโลยีการก่อสร้างสูง และชิ้นงานมีขนาดใหญ่ โดยออกแบบตรงตามข้อกำหนดการออกแบบของหน่วยงานที่กำกับดูแล	งานสาธารณูปโภค (Infrastructure) เช่น โครงสร้างสะพานกัลปพฤกษ์ ทางด่วน ทางยกระดับ

หมายเหตุ: เป็นสินค้าที่ได้รับการรับรองระบบคุณภาพ ISO 9001: 2015

ผลสำรวจความพึงพอใจของลูกค้า

	ก.ค. – ธ.ค. 62	ม.ค. – มิ.ย. 62	ก.ค. – ธ.ค. 61	ม.ค. – มิ.ย. 61	ก.ค. – ธ.ค. 60	ม.ค. – มิ.ย. 60
ร้อยละความพึงพอใจของลูกค้า	83.71	77.72	76.36	79.68	79.58	77.53

หมายเหตุ:

- 1) ในปี 2561 บริษัทฯ ได้มีการเปลี่ยนแปลงแบบสำรวจความพึงพอใจของลูกค้าเพื่อให้มีประสิทธิภาพมากยิ่งขึ้น
- 2) บริษัทฯ ตั้งเป้าหมายด้านประสิทธิภาพในการทำงานไม่น้อยกว่าร้อยละ 75

2) ธุรกิจของบริษัทย่อยและบริษัทร่วม**บริษัทย่อย**

1. General Engineering Mauritius Limited ประกอบธุรกิจเพื่อการลงทุน ในกิจการร่วมค้า Wisdom Tree Investment (S) PTE. Limited
2. บริษัท เซเว่น ไวร์ จำกัด ดำเนินธุรกิจผลิตและจำหน่ายลวดแรงดึงสูงชั้นคุณภาพพิเศษ สำนักงานใหญ่ตั้งอยู่ที่ จังหวัดปทุมธานี และมีโรงงานผลิตลวดแรงดึงสูงชั้นคุณภาพพิเศษ ซึ่งตั้งอยู่ในเขตประกอบการอุตสาหกรรมเชิงนิเวศน์ไออาร์พีซี จังหวัดระยอง โดยมีสายการผลิต ดังนี้
 - ก) ลวดแรงดึงสูงสำหรับคอนกรีตอัดแรงแบบเส้นเดี่ยว (Pre-stressed Concrete Wire – PC Wire)
 - ข) ลวดแรงดึงสูงสำหรับคอนกรีตอัดแรงแบบตีเกลียว (Pre-stressed Concrete Strands – PC Strands)
 - ค) ลวดแรงดึงสูงชนิดดิ่งเย็น (Cold Drawn Wire – CW)
3. บริษัท เจนเนอรัล นิปปอน คอนกรีต อินคัสทรีส์ จำกัด ประกอบธุรกิจผลิตและจำหน่ายเสาเข็มคอนกรีตเสริมเหล็กอัดแรงโดยใช้แรงเหวี่ยง หรือเสาสปัน

บริษัทร่วม

1. บริษัท แมคทริก จำกัด (มหาชน) ดำเนินธุรกิจทางด้านวิศวกรรมงานก่อสร้างและการวางระบบไฟฟ้าเครื่องกลในแขนงต่างๆ ที่ครบวงจร โดยแบ่งสายงานเป็น 2 สายหลัก คือ งานด้านวิศวกรรมก่อสร้างทั่วไป และงานด้านวิศวกรรม ระบบไฟฟ้าและเครื่องกลในแขนงต่างๆ ที่ครบวงจร โดยแบ่งเป็นงานด้านวิศวกรรมก่อสร้างทั่วไป และงานด้านวิศวกรรมระบบไฟฟ้าและเครื่องกล โดยมีลักษณะงานในการก่อสร้างสิ่งปลูกสร้างในรูปแบบต่างๆ ได้แก่ งานก่อสร้างอาคารพาณิชย์ อาคารที่อยู่อาศัย สถาบันการศึกษา งานก่อสร้างโรงงานอุตสาหกรรม งานก่อสร้างวิศวกรรมโยธา เป็นต้น และบริษัท แมคทริก จำกัด (มหาชน) ให้บริการตั้งแต่งานสถาปัตยกรรม การสื่อสาร โทรคมนาคม ระบบประปาสุขาภิบาล และระบบป้องกันไฟ ระบบปรับอากาศและระบายอากาศ อีกด้วย

กิจการร่วมค้า

1. บริษัท Wisdom Tree Investment (S) PTE. Limited จัดตั้งขึ้นในประเทศสิงคโปร์ เพื่อประกอบธุรกิจการลงทุนในกิจการร่วมค้าเพื่อประกอบกิจการผลิตและจำหน่ายผลิตภัณฑ์เหล็กgrupพรรณในประเทศพม่า

2.3 การตลาดและการแข่งขัน**การตลาดและการแข่งขัน**

ในปี 2563 นี้ สถานการณ์ตลาดภาคอสังหาริมทรัพย์ยังคงชะลอตัวจากปีก่อน สวนทางกับโครงการก่อสร้างของภาครัฐ โดยเฉพาะในส่วนของการก่อสร้างสาธารณูปโภคพื้นฐานที่เริ่มก่อสร้างหลายโครงการ ทำให้ทางบริษัทฯ เล็งเห็นโอกาสในการขายสินค้าให้กับกลุ่มลูกค้าที่รับงานก่อสร้างจากงานภาครัฐมากขึ้นกว่าก่อนหน้านี้

กลุ่มลูกค้าหลักของบริษัทฯ ประกอบด้วย

1. ผู้รับเหมานขนาดกลางและขนาดใหญ่ กลุ่มบริษัทผู้รับเหมาก่อสร้างที่มีศักยภาพในการเข้าประมูลงานจากภาครัฐ เช่น อาคารและงานสาธารณูปโภค

2. ผู้พัฒนาอสังหาริมทรัพย์ กลุ่มลูกค้าที่เป็นเจ้าของโครงการ ที่เน้นซื้อวัสดุในการก่อสร้างจากผู้ผลิต และให้บริการติดตั้งโดยตรง โดยไม่ผ่านผู้รับเหมาก่อสร้าง เนื่องจากมีความรู้และเชื่อมั่นในคุณภาพของสินค้า
3. สถาปนิกและวิศวกรที่ปรึกษา กลุ่มผู้ออกแบบและคำนวณแบบ รวมถึงควบคุมการก่อสร้างให้เป็นไปตามมาตรฐาน ข้อตกลง โดยกลุ่มลูกค้านี้เป็นผู้มีความรู้ความเข้าใจในการใช้ผลิตภัณฑ์นั้นๆ เป็นอย่างดี และสามารถจะแนะนำเจ้าของโครงการให้ใช้ผลิตภัณฑ์ได้

กลยุทธ์การขายและการตลาด

1) กลยุทธ์ด้านผลิตภัณฑ์และการให้บริการ

บริษัทฯ ได้ขยายและมุ่งเน้นกลุ่มผลิตภัณฑ์ใหม่ ๆ ที่จะทำตลาดในปีนี้อย่างมาก ทั้งในส่วนของการพัฒนาเทคโนโลยีการก่อสร้าง เคมีภัณฑ์ก่อสร้าง ชิ้นส่วนงานคอนกรีตแบบอื่นๆ ซึ่งคาดว่าจะตอบโจทย์ความต้องการของลูกค้าในหลาย ๆ โครงการก่อสร้างที่จะเกิดขึ้นในปีนี้อย่างมาก โดยให้บริการตั้งแต่ขั้นตอนการออกแบบ การเลือกใช้ผลิตภัณฑ์ที่เหมาะสม ค้นหาต้นทุนของโครงการ การควบคุมคุณภาพชิ้นงานจนถึงการติดตั้งที่หน้างาน เป็นต้น

2) กลยุทธ์การกำหนดช่องทางการจัดจำหน่าย

บริษัทฯ เน้นการจัดจำหน่ายสินค้าโดยการขายตรงผ่านฝ่ายขายที่มีความรู้ผลิตภัณฑ์ระดับมืออาชีพพร้อมประสบการณ์ยาวนานในธุรกิจ เพื่อตอบโจทย์ความต้องการที่แท้จริงของลูกค้าได้ โดยแบ่งกลุ่มลูกค้าเป็น กลุ่มเจ้าของโครงการ กลุ่มผู้รับเหมา กลุ่มบริษัทผู้ออกแบบ และกลุ่มบริษัทที่ปรึกษาโครงการ และแบ่งกลุ่มตลาด ได้แก่ ภาคอสังหาริมทรัพย์ โครงการก่อสร้างขนาดใหญ่ สาธารณูปโภคพื้นฐาน เป็นต้น

3) กลยุทธ์ด้านการส่งเสริมการตลาด

บริษัทฯ มุ่งเน้นด้านการสร้างประสบการณ์ที่ดีแก่ลูกค้าตั้งแต่เริ่มติดต่อกับทางบริษัท จนกระทั่งถึงกระบวนการบริการหลังการขายเพื่อเพิ่มความพึงพอใจให้แก่ลูกค้ารายสำคัญ (Key account) โดยมีทีมงานขาย ทีมการตลาดและทีมวิศวกรที่ให้คำปรึกษากับลูกค้าในด้านการก่อสร้าง ดูแลลูกค้าเพื่อนำไปสู่การเป็นลูกค้าในระยะยาวขององค์กร

สถานะอุตสาหกรรมและการแข่งขัน

บริษัทฯ เป็นผู้นำด้านสินค้าก่อสร้างเชิงนวัตกรรมการก่อสร้างที่มีประสบการณ์ยาวนานกว่า 57 ปี โดยมุ่งเน้นการพัฒนาผลิตภัณฑ์ใหม่ๆ อย่างต่อเนื่อง ซึ่งในปี 2562 มีจำนวนคู่แข่งรายหลักปรากฏในตารางด้านล่าง ดังนี้

จำนวนคู่แข่งรายหลัก

ผลิตภัณฑ์	จำนวนคู่แข่งรายใหญ่ (ราย)			
	2562	2561	2560	2559
ผลิตและจำหน่ายเสาเข็มคอนกรีตอัดแรง	13	13	13	10
ผลิตและติดตั้งชิ้นส่วนคอนกรีตสำเร็จรูป	6	5	5	14
ผลิตและจำหน่ายผลิตภัณฑ์คอนกรีตเสริมใยแก้ว จี.อาร์.ซี	4	4	4	4
ผลิตและจำหน่ายผลิตภัณฑ์คอนกรีตอัดแรงในที่ชนิดไร้คน	6	6	6	5

ผลิตภัณฑ์	จำนวนคู่แข่งรายใหญ่ (ราย)			
	2562	2561	2560	2559
ผลิตและจำหน่ายผลิตภัณฑ์ซีเมนต์พิเศษ	12	12	12	12

2.4 การจัดหาผลิตภัณฑ์หรือบริการ

1) การผลิต

ณ ปัจจุบัน บริษัทฯ จัดทะเบียนสำนักงานและสำนักงานสาขา รวมกันทั้งหมด 3 แห่ง ดังนี้

1) สำนักงานใหญ่

ตั้งอยู่ที่ 44/2 หมู่ที่ 2 ถนนติวานนท์ ตำบลบางกะดี อำเภอเมือง จังหวัดปทุมธานี

2) สำนักงานสาขา (1)

ตั้งอยู่ที่ เลขที่ 99, 99/1-5 หมู่ที่ 4 ตำบลเชียงรากน้อย อำเภอสามโคก จังหวัดปทุมธานี

3) สำนักงานสาขา (2)

ตั้งอยู่เลขที่ 99/9 หมู่ที่ 1 ตำบลบ้านแลง อำเภอเมืองระยอง จังหวัดระยอง

กำลังการผลิตและปริมาณการผลิตจริง

การผลิต	หน่วย	ปี 2562				ปี 2561				ปี 2560			
		กำลังการผลิตเต็มที่	ปริมาณการผลิตจริง	อัตราการใช้กำลังการผลิต (ร้อยละ)	ปริมาณการผลิตเพิ่มขึ้น/ (ลดลง) (ร้อยละ)	กำลังการผลิตเต็มที่	ปริมาณการผลิตจริง	อัตราการใช้กำลังการผลิต (ร้อยละ)	ปริมาณการผลิตเพิ่มขึ้น/ (ลดลง) (ร้อยละ)	กำลังการผลิตเต็มที่	ปริมาณการผลิตจริง	อัตราการใช้กำลังการผลิต (ร้อยละ)	ปริมาณการผลิตเพิ่มขึ้น/ (ลดลง) (ร้อยละ)
เสาเข็มคอนกรีตอัดแรง	(ลบ.ม.)	227,550	98,097	43.11	(32.67)	227,550	145,694	64.03	18.70	227,550	122,743	53.94	22.32
ชิ้นส่วนคอนกรีตสำเร็จรูป	(ตร.ม.)	924,000	579,833	62.75	33.76	924,000	433,456	46.91	3.15	924,000	420,199	45.48	3.90
พื้นคอนกรีตอัดแรงในที่ชนิดไร้คาน	(ตร.ม.)	800,000	292,040	36.51	(48.88)	600,000	434,783	72.46	(20.21)	600,000	544,926	90.82	19.54
คอนกรีตเสริมใยแก้ว	(กก.)	2,500,000	1,392,870	55.71	12.67	2,500,000	1,236,228	49.45	(14.90)	2,500,000	1,452,632	80.70	173.96
ซีเมนต์พิเศษ	(กก.)	33,000,000	30,449,775	92.27	35.76	27,000,000	22,428,275	83.07	>100	27,000,000	8,987,100	33.29	(58.00)

2) การจัดหาวัตถุดิบในการผลิตเพื่อจำหน่าย

ในปี 2562 บริษัทฯ มีคัสตรอร์ผู้จัดจำหน่ายหลายใหม่เข้ามาเพื่อเพิ่มการแข่งขันด้านราคาของวัตถุดิบและอุปกรณ์ต่างๆ ของบริษัทฯ พร้อมมีการทดสอบอุปกรณ์เครื่องใช้ต่างๆ เพิ่มมากขึ้น และบริษัทฯ ยังมีการสรรหาผู้จัดจำหน่ายจากต่างประเทศเพิ่มมากขึ้น เพื่อเป็นทางเลือกของการเลือกซื้อสินค้าของบริษัทฯ โดยบริษัทฯ ยังคงพิจารณาทั้งทางด้านของคุณภาพและราคา บริษัทฯ ยังมีสร้างพันธมิตรกับผู้จัดจำหน่ายในการร่วมมือด้านการปรับปรุงพัฒนาผลิตภัณฑ์ มีการตรวจสอบ และประเมินผลทั้งผู้จัดจำหน่ายสินค้าและผู้ใช้สินค้าของบริษัทฯ โดยการตรวจสอบจากความพึงพอใจกับทางผู้ใช้งานและมีการประชุมร่วมกันเพื่อพูดคุยในเรื่องของแนวทางการทำงานและรับฟังปัญหาเพื่อปรับปรุงและพัฒนาให้ดียิ่งขึ้น

3) จำนวนผู้ผลิตวัตถุดิบหลัก

ปูนซีเมนต์	ซื้อจากผู้จำหน่าย	2	ราย
เหล็กเส้น PC Wire / PC Stand	ซื้อจากผู้จำหน่าย	4	ราย
เหล็กเส้น	ซื้อจากผู้จำหน่าย	4	ราย
หินทราย	ซื้อจากผู้จำหน่าย	3	ราย

โดยการสั่งซื้อจากผู้จำหน่ายขึ้นอยู่กับคุณภาพราคาและเงื่อนไขทางการค้า

4) ผลกระทบต่อสิ่งแวดล้อม

เนื่องจากบริษัทฯ เป็นบริษัทผลิตวัสดุก่อสร้าง จึงอาจจะมีมลภาวะเกิดขึ้นคือ ฝุ่น เสียง และเศษวัสดุอุตสาหกรรม โดยบริษัทฯ ตั้งอยู่ในพื้นที่โซนที่สามารถประกอบอุตสาหกรรมประเภทซีเมนต์ได้ บริษัทฯ ได้มีมาตรการป้องกันแก้ไขในเรื่องของฝุ่นและเสียง มีการพัฒนาเครื่องจักรเครื่องมือ ศึกษาเทคนิคในการลดฝุ่น เสียง อีกทั้งสถานที่ผลิตตั้งอยู่ห่างไกลจากสถานที่ข้างเคียง บริษัทฯ มีหน่วยงานความปลอดภัย เพื่อดูแลด้านความปลอดภัยและสิ่งแวดล้อมในโรงงาน บริษัทฯ ได้รับการรับรองคุณภาพ ISO 9001:2015 ซึ่งจะรวมถึงการควบคุมมลภาวะสภาพการทำงาน เรื่องเสียง แสงและฝุ่นด้วย สำหรับเศษวัสดุที่ไม่ใช่แล้วออกนอกบริเวณโรงงาน กระแสอุตสาหกรรม มีมาตรการกำหนดระเบียบกฎเกณฑ์ให้บริษัทฯ ต้องปฏิบัติตามการกำจัดสิ่งปฏิกูลหรือวัสดุที่ไม่ใช่แล้วออกนอกบริเวณโรงงาน รวมตลอดถึงต้องปฏิบัติตามพระราชบัญญัติการสาธารณสุข พ.ศ. 2535 และบทบัญญัติเทศบาลตำบลบางกะดี เรื่อง การควบคุมกิจการที่เป็นอันตรายต่อสุขภาพ พ.ศ. 2548

บริษัทฯ ตระหนักถึงสุขภาพอนามัย ความปลอดภัย และสภาพแวดล้อมในการทำงาน จึงได้ประกาศนโยบาย เรื่อง สิ่งแวดล้อม สุขภาพอนามัย ความปลอดภัยในการทำงาน ดังนี้

- 1) สิ่งอำนวยความสะดวกต่างๆ ทั้งหมด บริษัทฯ ต้องสอดคล้องตามกฎหมาย กฎเกณฑ์ ระเบียบ และข้อกำหนดต่างๆ ในเรื่องความปลอดภัย สุขภาพอนามัยและสิ่งแวดล้อม ในกรณีที่ไม่มีกฎหมาย กฎเกณฑ์ และระเบียบข้อบังคับใช้ในประเทศไทย
- 2) บริษัทฯ จะตระหนักในเรื่องความปลอดภัย สุขภาพอนามัยและสวัสดิการ ในการทำงานของพนักงานทุกคน ไม่ว่าในสถานที่ทำงาน หรือในการดำเนินธุรกิจของพนักงานในบริษัทอื่นๆ รวมไปถึงคนอื่นๆ ในขณะที่พวกเขาอยู่ในสถานที่บริษัทนั้นๆ
- 3) ระบบการจัดการไม่ได้เป็นเพียงความรับผิดชอบในการป้องกันอุบัติเหตุ, โรคที่เกิดจากการทำงาน และปกป้องสิ่งแวดล้อมเท่านั้น แต่ยังรวมถึงการจัดเตรียมทรัพยากร และงบประมาณที่จำเป็นและเพียงพอในการสร้างเสริม

วัฒนธรรมความปลอดภัย สุขภาพอนามัยและสิ่งแวดล้อมในสถานที่ทำงาน โดยการแสดงให้เห็นอย่างชัดเจนและดำเนินการตามข้อตกลงอย่างจริงจังและต่อเนื่อง

- 4) ระบบการจัดการด้านความปลอดภัย สุขภาพอนามัยและสิ่งแวดล้อม เป็นวิธีที่บริษัทฯ ยอมรับว่ามีส่วนร่วมในการเพิ่มประสิทธิภาพและปรับปรุงผลการดำเนินการอย่างต่อเนื่อง ดังนั้นบริษัทฯ มุ่งมั่นในการบังคับใช้ระบบการจัดการด้านความปลอดภัย สุขภาพอนามัยและสิ่งแวดล้อม ในการระบุ ประเมินผลและการควบคุมอันตราย และความเสี่ยงในด้านความปลอดภัยด้านอาชีวอนามัย และมลภาวะทางสิ่งแวดล้อม เราจะพัฒนาระบบความปลอดภัย สุขภาพอนามัยและสิ่งแวดล้อมในการเฝ้าระวัง ตรวจสอบ และรายงานผล การดำเนินการและการปรับปรุงอย่างต่อเนื่อง
- 5) การพิจารณาการเปลี่ยนแปลงต่างๆ ในกระบวนการผลิต เราจะนำระบบความปลอดภัย สุขภาพอนามัยและสิ่งแวดล้อมมาเป็นส่วนหนึ่งในการร่วมประเมินการเปลี่ยนแปลงทุกครั้ง
- 6) บริษัทฯ จะรับผิดชอบต่อสังคม โดยบริษัทฯ ให้สัญญาว่าจะดำเนินการป้องกันสภาพแวดล้อม ใช่วัตถุดิบอย่างรู้คุณค่า และใช้พลังงานอย่างประหยัดและมีประสิทธิภาพ เพื่อลดการปล่อยมลภาวะ จัดการของเสีย และนำของเสียกลับมาใช้ประโยชน์ใหม่
- 7) การตรวจสอบระบบความปลอดภัยสุขภาพอนามัย และสิ่งแวดล้อมจะดำเนินการอย่างสม่ำเสมอไปถึงการระบุสิ่งที่ไม่สอดคล้องกับข้อกำหนด และพยายามหาช่องทางในการพัฒนาปรับปรุงให้ดีขึ้น
- 8) บริษัทฯ จะนำระบบปฏิบัติการงานที่ดีเลิศในเรื่องความปลอดภัย สุขภาพอนามัยและสิ่งแวดล้อมมาประยุกต์ใช้ในองค์กรและให้พนักงานทุกคนเข้ามามีส่วนร่วมในกิจกรรมเหล่านี้โดยการฝึกอบรม การตรวจสอบให้คำปรึกษา แนะนำและอำนวยความสะดวกในการดำเนินการอย่างเหมาะสมและเพียงพอ
- 9) พนักงานทุกคน ผู้รับเหมา และผู้รับเหมาช่วงจะต้องรับผิดชอบในการปฏิบัติตามวิธีการ และระเบียบต่างๆตามที่กำหนดในระบบการจัดการด้านความปลอดภัยสุขภาพอนามัยและสิ่งแวดล้อมในการปฏิบัติงานประจำ ด้วยความปลอดภัย สุขภาพอนามัย และเป็นมิตรกับสิ่งแวดล้อม

บริษัทฯ ได้มุ่งประกอบกิจการที่เป็นมิตรกับสิ่งแวดล้อม มีความรับผิดชอบต่อสังคม คำนึงถึงการอยู่ร่วมกันกับสังคม และชุมชนอย่างมีความสุขพร้อมกัน เพื่อการพัฒนาอย่างยั่งยืน ซึ่งได้มีการประกาศนโยบาย เรื่อง ธรรมนูญสิ่งแวดล้อม สถานประกอบการอุตสาหกรรม เมื่อวันที่ 18 มีนาคม พ.ศ. 2557 โดยให้พนักงาน รวมทั้งชุมชนใกล้เคียงทราบ โดยบริษัทฯ ได้เคร่งครัดให้มีการปฏิบัติตามนโยบายเรื่องธรรมนูญสิ่งแวดล้อม สถานประกอบการอุตสาหกรรม และผ่านเกณฑ์การประเมินการมีธรรมนูญจากกระทรวงอุตสาหกรรม เมื่อวันที่ 19 กันยายน พ.ศ. 2560

2.5 งานที่ยังไม่ได้ส่งมอบ

ณ วันสิ้นสุดของงบการเงินรวม บริษัทฯ มีสัญญาการขายและบริการ ซึ่งยังไม่ได้ส่งมอบสินค้า ดังนี้

(หน่วย : ล้านบาท)	31 ธันวาคม 2562	31 ธันวาคม 2561	31 ธันวาคม 2560	31 ธันวาคม 2559
จำนวนที่ยังไม่ได้ส่งมอบ	1,916	1,851	1,982	1,756

3. ปัจจัยความเสี่ยง

คณะกรรมการกำกับดูแลความเสี่ยง ได้พิจารณาประเด็นความเสี่ยงของปี พ.ศ. 2562 ซึ่งสามารถสรุปประเด็นที่น่าสนใจ ดังต่อไปนี้

ความเสี่ยงจากการดำเนินงาน

1) ความเสี่ยงจากการประกอบธุรกิจสินค้าโภคภัณฑ์ (Commodity Market)

ด้วยเหตุที่ธุรกิจสินค้าโภคภัณฑ์ (Commodity Market) มีมาตรฐานเดียวกันทั่วโลก ทำให้ราคาของสินค้าโภคภัณฑ์ถูกกำหนดโดยอุปสงค์และอุปทานของตลาดโลก เมื่อราคาสินค้าโภคภัณฑ์มีการเปลี่ยนแปลงไปในทิศทางเดียวกันทั่วโลก จะส่งผลทำให้กำไรขึ้นลงตามภาวะเศรษฐกิจ เมื่อตลาดเป็นช่วงขาขึ้นความต้องการของผู้บริโภคสูงขึ้น บริษัทฯ จะมีกำไรอย่างมาก แต่หากตลาดเป็นช่วงขาลงเกิดวิกฤติเศรษฐกิจความต้องการของผู้บริโภคจะลดลงอย่างมาก ซึ่งอาจสวนทางกับกำลังการผลิตที่ยังสูงต่อเนื่องจากช่วงเศรษฐกิจรุ่งเรือง ทำให้เกิดภาวะสินค้าล้นตลาด (Oversupply) กำไรของบริษัทฯ อาจลดลง

ทั้งนี้บริษัทฯ จึงมีแนวทางการจัดการความเสี่ยงโดยมีการติดตามการเสนองานลูกค้าโดยใช้โปรแกรมซอฟต์แวร์ Sales force ในการบริหารการขาย การให้บริการลูกค้าแบบครบวงจร (Total Solution Provider) เพื่อสร้างมูลค่าเพิ่มให้กับสินค้ารวมถึงการขายตลาดเกิดใหม่ (Emerging Market) เพื่อลดความเสี่ยงดังกล่าวที่อาจจะเกิดขึ้น

2) ความเสี่ยงด้านนวัตกรรมใหม่ทำให้เกิดแทนสินค้าเดิม

ท่ามกลางสภาวะการแข่งขันที่รุนแรงและเข้มข้นของโลกไร้พรมแดนกดดันให้องค์กรต้องคิดค้นเพิ่มขีดความสามารถในการแข่งขัน นั่นคือการสรรหานวัตกรรมใหม่ๆ เพื่อสร้างให้ลูกค้าเกิดพฤติกรรมหันมาใช้สินค้าและบริการ จึงทำให้นวัตกรรมกลายเป็นเครื่องมือใหม่ทางยุทธศาสตร์ของการแข่งขันทางธุรกิจ รวมถึงตลอดปีที่ผ่านมาราคาสินค้าโภคภัณฑ์ในตลาดโลกได้ปรับตัวลดลงอย่างมาก มีการชะลอตัวของเศรษฐกิจโลก หากบริษัทฯ ไม่มีการปรับปรุงสินค้าที่มีอยู่เดิมให้เป็นที่ยอมรับของกลุ่มลูกค้าที่เป็นเป้าหมายแล้ว อาจมีสินค้าใหม่มาทดแทนได้

บริษัทฯ จึงมุ่งเน้นใช้นวัตกรรมหรือเทคโนโลยีขั้นสูงในการพัฒนาสินค้าและบริการที่มีมูลค่าเพิ่มสูง เพื่อเพิ่มยอดขาย โดยมีการจัดทีม Product Development เป็นการทำงานร่วมกับแผนกผลิตที่เกี่ยวข้อง เพื่อกำหนดทิศทางของนวัตกรรมใหม่ การมองหาความแตกต่างของสินค้า การพัฒนาต่อยอดนวัตกรรมทางธุรกิจ มุ่งเน้นการพัฒนารูปแบบธุรกิจโดยการสร้างภาพลักษณ์และตราสินค้าให้กับบริษัทฯ ให้เป็นที่จดจำมากขึ้น เพื่อให้เกิดการเปลี่ยนแปลงในทางที่ดี เป็นการสร้างสรรค์ธุรกิจของบริษัทฯ นำไปสู่สากล

ทางบริษัทฯ ได้ร่วมมือกับทางมหาวิทยาลัยชั้นนำของประเทศจัดทำ (MOU) ร่วมกัน เพื่อร่วมพัฒนาด้านงานวิจัย และแลกเปลี่ยนองค์ความรู้ที่จะนำไปสู่การสร้างสรรค่นวัตกรรมใหม่ๆ ในด้านวิศวกรรมและด้านการศึกษา รวมถึงด้านบุคลากรที่จะมีการรับนักศึกษาเข้าฝึกงานและทำงานร่วมกับทางบริษัทฯ ในอนาคต

3) ความเสี่ยงเกี่ยวกับการบริหารทรัพยากรบุคคลและการพัฒนาขีดความสามารถบุคลากรเพื่อรองรับการเติบโตในอนาคต

เพื่อเตรียมความพร้อมทรัพยากรบุคคลเพื่อรองรับการขยายธุรกิจในอนาคต บริษัทฯ จึงปรับปรุงระบบบริหารทรัพยากรบุคคลให้สอดคล้องกับกลยุทธ์ทางธุรกิจอย่างต่อเนื่อง อาทิ มีการเตรียมกำลังพลเพื่อรองรับการขยายงานโดยใช้

วิธีการประเมินการกำลังพลและมีการพัฒนาความสามารถพนักงาน รวมถึงมีการทดลองวางระบบการบริหารพนักงานที่มี ความสามารถสูงของบริษัทฯ โดยจะดูแลพนักงานเป็นองค์กรวม ทั้งเรื่องค่าจ้างผลตอบแทน ความเติบโตการพัฒนา รวมทั้ง การมอบหมายงานที่เหมาะสมกับความสามารถของพนักงานด้วยในส่วนของการพัฒนาความสามารถพนักงานพนักงานแต่ละระดับจะได้รับการพัฒนาความรู้ทางด้านธุรกิจ โดยบริษัทฯ มีทีมงาน HRD (Human Resource Development) เพื่อพัฒนา ทรัพยากรมนุษย์ เพิ่มพูนคุณสมบัติในตัวพนักงาน การฝึกอบรม ฝึกปฏิบัติ โดยได้จัดหลักสูตรที่เหมาะสมกับพนักงานในแต่ละ ระดับ รวมถึงหลักสูตรพัฒนาทักษะด้านภาวะความเป็นผู้นำและการทำงานเป็นทีม เพื่อรองรับการขยายตัวทางธุรกิจในอนาคต

4) ความเสี่ยงด้านการปฏิบัติตามกฎ ระเบียบ ข้อบังคับ

ความเสี่ยงด้านการปฏิบัติตามกฎ ระเบียบ ข้อบังคับของบริษัทฯ นั้นครอบคลุมถึงความเสี่ยงที่จะไม่ปฏิบัติตาม กฎระเบียบภายนอก และภายใน อาทิ กฎหมายนโยบายรัฐบาลการทุจริตคอร์รัปชัน จรรยาบรรณ ซึ่งกฎ ระเบียบ ข้อบังคับ เหล่านี้มีโอกาสเปลี่ยนแปลงตลอดเวลา หากไม่ปฏิบัติตามหรือปฏิบัติตามไม่ครบถ้วนอาจส่งผลกระทบต่อชื่อเสียงของ บริษัทฯ การลงโทษและค่าปรับ หรือเสียโอกาสทางธุรกิจได้

ในปี 2558 สภานิติบัญญัติแห่งชาติผ่าน พ.ร.บ.ประกอบรัฐธรรมนูญว่าด้วยการป้องกันและปราบปรามการทุจริต (ฉบับที่ 3) พ.ศ.2558 ซึ่งเป็นการแก้ไขปรับปรุงกฎหมายป้องกันและปราบปรามการทุจริตโดยเพิ่มบทลงโทษให้รุนแรงขึ้น ซึ่งสอดคล้องกับนโยบายของบริษัทฯ ที่ให้ความสำคัญในเรื่องการต่อต้านการทุจริตคอร์รัปชัน และปลูกฝังเป็นวัฒนธรรม องค์กร

การทุจริตคอร์รัปชันนั้นก่อให้เกิดผลเสียมากมายต่อการดำเนินธุรกิจ อาทิ เกิดค่าใช้จ่ายที่สูงเกินกว่าที่ควรเป็น เกิดความไม่ยุติธรรมต่อคู่ค้ารายอื่น ลูกค้านขาดความไว้วางใจในสินค้าและองค์กร ดังนั้นตั้งแต่ปี 2559 ปัจจุบัน บริษัทฯ จึง จัดทำนโยบายต่อต้านการทุจริตคอร์รัปชัน (Anti-corruption) และมีการสื่อสารให้กับกรรมการ ผู้บริหารและพนักงานทุกระดับทราบและปฏิบัติอย่างเคร่งครัด ในเรื่องคุณธรรมจรรยาบรรณ และนโยบายต่อต้านการทุจริตคอร์รัปชันของบริษัทฯ เพื่อสร้างความตระหนักรู้ (Awareness) ให้ความรู้ และป้องกันในเรื่องการทุจริตคอร์รัปชันเพื่อสนับสนุนการปฏิบัติตาม นโยบายต่อต้านการทุจริตคอร์รัปชัน ซึ่งจะป้องกันไม่ให้เกิดค่าใช้จ่ายที่ไม่จำเป็นคู่ค้าให้ความสนใจที่จะทำธุรกิจกับองค์กร เพราะเชื่อมั่นว่าจะได้รับความเป็นธรรมต่อคู่ค้าอย่างเท่าเทียม และลูกค้าให้ความไว้วางใจในการซื้อสินค้าและบริการที่มี คุณภาพ

นอกจากการสื่อสารนโยบายต่อต้านการทุจริตคอร์รัปชันภายในองค์กรเพื่อการปฏิบัติอย่างสม่ำเสมอแล้วนั้น บริษัทฯ ยังได้แสดงเจตนารมณ์ในการส่งเสริม ขยายแนวคิดนี้ออกไปยังบริษัทต่างๆ ในประเทศไทยและคู่ธุรกิจให้ร่วมกัน นำหลักการและแนวทางการปฏิบัติตัวเป็นพลเมืองดีควบคู่ไปกับการกำกับดูแลกิจการเพื่อพัฒนาชุมชน สังคม และ สิ่งแวดล้อม เป็นการขยายผลออกสู่สังคมในวงกว้าง อันจะนำมาซึ่งการดำเนินธุรกิจอย่างยั่งยืน

5) ความเสี่ยงอันเกิดจากการเชื่อมต่อระบบเครือข่ายเทคโนโลยีสารสนเทศเกิดขัดข้อง และจากการบุกรุกโจมตีจาก ภายนอก

เทคโนโลยีสารสนเทศก้าวเข้ามามีบทบาทสำคัญในฐานะกลไกอันทรงพลังใน การขับเคลื่อนการดำเนินงานของ บริษัทฯ ทุกกิจกรรมที่เกิดขึ้นภายในจึงล้วนมีความเกี่ยวข้องกับเทคโนโลยีสารสนเทศแทบทั้งสิ้น ในแต่ละวันข้อมูล มหาศาลถูกส่งผ่านเครือข่ายเทคโนโลยีสารสนเทศเพื่ออำนวยความสะดวกให้แก่กับการปฏิบัติงานภายในบริษัทฯ “ข้อมูล”

ถือได้ว่าเป็นทรัพย์สินอันทรงคุณค่ามหาศาล หากข้อมูลอยู่ในสถานะเสี่ยงต่อการถูกล่วงละเมิด ถูกทำให้เสียหาย และถูกนำไปใช้ในทางที่ผิด เช่น การเชื่อมต่อระบบเครือข่ายเกิดขัดข้อง ไม่สามารถใช้งานระบบงานของบริษัทฯ ผ่านเครือข่าย อินทราเน็ตได้ ระบบเครื่องแม่ข่ายหรือลูกข่ายติดไวรัสและแพร่กระจายสู่เครื่องอื่นๆ ทั้งหมดในเครือข่าย การถูกแก้ไขหรือเปลี่ยนแปลงข้อมูล หรือรูปภาพบน Web Site ของบริษัทฯ การถูกโจรกรรมข้อมูลที่เป็นความลับทั้งจากบุคคลภายในและภายนอกบริษัทฯ โดยเจตนาหรือไม่เจตนาก็ตาม ฯลฯ ปัญหาดังกล่าวหากเกิดขึ้น จะทำให้การทำงานของเจ้าหน้าที่ ผู้บริหารงานของบริษัทฯ และบุคคลภายนอกไม่สามารถเข้าใช้ Web server หรือค้นหาข้อมูลที่ต้องการได้ ทำให้เกิดความเสียหายต่อการดำเนินธุรกิจ

บริษัทฯ จึงมีแนวทางการจัดการควบคุมและแก้ไขปัญหาดังกล่าว ได้แก่ การตรวจสอบระบบเครือข่ายสื่อสารหลัก การติดตั้งระบบเครือข่ายเพื่อป้องกันและเตือนภัย การจัดทำแผนหรือขั้นตอนปฏิบัติที่จำเป็นตามลำดับ การตรวจสอบ Policy และ Log ของระบบป้องกัน การบุกรุกระบบเครือข่าย การติดตั้งระบบป้องกันไวรัสกับเครื่องแม่ข่าย รวมทั้งการอัปเดตข้อมูลไวรัสอย่างสม่ำเสมอ

ความเสี่ยงด้านการผลิต

1) ความเสี่ยงด้านการควบคุมราคาค้นทุนวัตถุดิบ

ด้วยธรรมชาติของการจำหน่ายเสาเข็มและแผ่นผนังคอนกรีตสำเร็จรูปของบริษัทฯ มีความจำเป็นที่ต้องผลิตตามคำสั่งของลูกค้าทำให้ความสามารถในการควบคุมต้นทุนเป็นไปได้ยากและไม่เกิดการประหยัดจากขนาด (Economy of Scale) รวมถึงปัจจัยเสี่ยงตลอดสายห่วงโซ่อุปทาน โดยเริ่มตั้งแต่ระบบการจัดการวัตถุดิบ วัสดุอุปกรณ์ที่ใช้ในการผลิต การขนส่งไปจนถึงการขายและการจัดส่งสินค้าและบริการ เพราะหากกระบวนการจัดการห่วงโซ่อุปทานเกิดความไม่สอดคล้องกันในสายห่วงโซ่อุปทานอาจส่งผลกระทบต่อความไว้วางใจของลูกค้าผู้มีส่วนได้เสียในการดำเนินการ และจะส่งผลกระทบต่อ การดำเนินธุรกิจต่อไปในการบริหารจัดการ ทั้งนี้บริษัทฯ จึงมีแนวทางการจัดการความเสี่ยงโดยมีการใช้ระบบ ERP เข้ามาช่วยในการควบคุมราคาค้นทุนวัตถุดิบดังกล่าว

2) ความเสี่ยงด้านการหาวัตถุดิบ

วัตถุดิบที่บริษัทฯ ใช้ในการผลิตร้อยละ 99 ของปริมาณการใช้วัตถุดิบทั้งหมดเป็นวัตถุดิบที่ผลิตในประเทศ เมื่อราคาวัตถุดิบปรับตัวสูงขึ้นทำให้ต้นทุนสูงขึ้นสิ่งที่ตามมาคือการขาดแคลนวัตถุดิบในบางช่วงเวลา วัตถุดิบบางรายการเป็นการขายแบบผูกขาดทำให้การต่อรองเป็นไปได้น้อยในกรณีนี้บริษัทฯ ได้แก้ไขปัญหาโดยการติดตามข้อมูลข่าวสารของราคาและแหล่งวัตถุดิบอย่างใกล้ชิดมีการวางแผนการซื้อวัตถุดิบอย่างเหมาะสมและเพียงพอกับการผลิต มีการซื้อวัตถุดิบล่วงหน้าหากมีสัญญาณการขาดแคลน มีการจัดหา Supplier สำรองเพื่อรองรับกรณีฉุกเฉิน นอกจากนี้บริษัทฯ เป็นที่เชื่อถือของบริษัทผู้ผลิตวัตถุดิบ และการจัดซื้อในแต่ละครั้งมีปริมาณที่สูงมากทำให้ผู้ผลิตจัดเตรียมวัตถุดิบให้บริษัทฯ ได้เพียงพอ และทันเวลาที่บริษัทฯ ต้องการใช้

3) ความเสี่ยงด้านการควบคุมคุณภาพสินค้า

ปัจจุบันภาวะการแข่งขันของตลาดการค้ามีการแข่งขันอย่างสูง ความต้องการของผู้บริโภคมีความหลากหลาย และเปลี่ยนแปลงอย่างรวดเร็ว ผู้ผลิตจึงมีความจำเป็นต้องพัฒนาคุณภาพของสินค้าให้เป็นที่ต้องการของผู้บริโภคอีกทั้งต้องเป็นผู้นำในการพัฒนาสินค้าใหม่ ๆ ออกมาเพื่อโน้มน้าวจิตใจของผู้บริโภคให้เกิดความต้องการในสินค้าที่ได้พัฒนาขึ้นมา

ใหม่นี้ ในสภาวะการตลาดที่แข่งขันอย่างรุนแรงนี้ สินค้าที่มีคุณภาพเป็นที่ต้องการของผู้บริโภคเท่านั้นที่จะยืนหยัดอยู่ในตลาดและพัฒนาอย่างยั่งยืนได้ ต้องมีสินค้าที่สามารถตอบสนองความต้องการของกลุ่มเป้าหมาย คือ ลูกค้าของคนทั้งในด้านปริมาณและคุณภาพโดยการควบคุมคุณภาพทุกขั้นตอนของการดำเนินงาน

ดังนั้นบริษัทฯ จึงได้จัดให้มีการอบรมเรื่องสินค้าของบริษัทฯ อย่างต่อเนื่องให้ได้มาตรฐานแก่พนักงานรายไตรมาสมีการตรวจสอบคุณภาพสินค้าและบริการโดยมีเกณฑ์ที่เข้มงวดมากขึ้น นอกจากนี้ทางด้านคุณภาพ ทางบริษัทฯ ยังคำนึงถึงการส่งมอบงานให้ทันตามกำหนดลูกค้า โดยได้กำหนดออกมาเป็นนโยบายในปีนี้ และการยึดมั่นในสัญญาที่ให้กับลูกค้า

4) ความเสี่ยงการขาดแคลนแรงงานและค่าแรงที่เพิ่มขึ้น

โลกของเรารวมถึงประเทศไทยกำลังเข้าสู่สังคมผู้สูงอายุ จำนวนประชากรในวัยทำงานเริ่มลดลง ซึ่งอาจทำให้เกิดปัญหาขาดแคลนแรงงานในอนาคต ธุรกิจที่ต้องพึ่งพาแรงงานจำนวนมากย่อมได้รับผลกระทบอาจเกิดการแย่งชิงแรงงานในบางพื้นที่และการปรับขึ้นค่าแรงได้ รวมถึงการขาดแคลนแรงงานก่อสร้างก็เป็นปัญหาใหญ่ของธุรกิจพัฒนาอสังหาริมทรัพย์เช่นกัน จากปัญหาการขาดแคลนแรงงานโดยเฉพาะสายช่างในประเทศไทยดังกล่าวทำให้ผู้ประกอบการหลายรายเริ่มมองหาเทคโนโลยีการก่อสร้างแบบสำเร็จรูปที่ช่วยลดระยะเวลาก่อสร้าง และลดการใช้แรงงาน

บริษัทฯ มองเห็นถึงความเสี่ยงของการขาดแคลนแรงงานและค่าแรงที่เพิ่มขึ้น จึงได้มีการดำเนินกิจกรรมการสร้างความสัมพันธ์อันดีกับมหาวิทยาลัยและหน่วยงานต่างๆ เพื่อให้หน่วยงานภายนอกรู้จักกับบริษัทฯ รวมถึงมีโครงการรับนักศึกษาเข้าฝึกงานและทำงาน

ทางบริษัทฯ ได้สรรหาว่าจ้างแรงงานต่างด้าว (MOU) ที่มีฝีมือ เข้ามาอย่างถูกต้องตามกฎหมาย เพื่อทดแทนแรงงานที่ขาดแคลน รวมถึงได้ร่วมมือกับทางมหาวิทยาลัยชั้นนำของประเทศจัดทำ (MOU) ร่วมกัน เพื่อร่วมพัฒนาด้านงานวิจัย และแลกเปลี่ยนองค์ความรู้ที่จะนำไปสู่การสร้างสรรค์นวัตกรรมใหม่ๆ ในด้านวิศวกรรมและด้านการศึกษา รวมถึงด้านบุคลากรที่จะมีการรับนักศึกษาเข้าฝึกงานและทำงานร่วมกับทางบริษัทฯ ในอนาคต

4. ทรัพย์สินที่ใช้ในการประกอบธุรกิจ

4.1) ทรัพย์สินถาวรหลัก

รายละเอียดและมูลค่าทางบัญชีสุทธิของทรัพย์สินของงบการเงินรวม ณ วันที่ 31 ธันวาคม พ.ศ. 2562 มีดังนี้

ประเภททรัพย์สิน	ผู้ถือกรรมสิทธิ์	มูลค่าสุทธิทางบัญชี (ล้านบาท)	หมายเหตุ
ที่ดินและส่วนปรับปรุงที่ดิน 1. ที่ดินบริเวณที่ตั้งโรงงาน เนื้อที่ 5 ไร่ 2 งาน 38 ตารางวา ตั้งอยู่เลขที่ 44/2 หมู่ 2 ถ.ติวานนท์ ต.บางกะดี อ. เมืองปทุมธานี จ.ปทุมธานี 2. ที่ดินและส่วนปรับปรุงที่ดิน โรงงานเชียงรากน้อย เนื้อที่ 131 ไร่ 1 งาน 5.4 ตารางวา ตั้งอยู่ ต.เชียงรากน้อย อ.สามโคก จ.ปทุมธานี 3. ที่ดินและส่วนปรับปรุงที่ดิน โรงงานเชียงรากน้อย เนื้อที่ 20 ไร่ 0 งาน 0 ตารางวา ตั้งอยู่ ต.เชียงรากน้อย อ.สามโคก จ.ปทุมธานี 4. ที่ดินบริเวณที่ตั้งโรงงาน เนื้อที่ 2 ไร่ 3 งาน 88 ตารางวา ข้างเคียงเลขที่ 44/2 หมู่ 2 ถ. ติวานนท์ ต. บางกะดี อ. เมืองปทุมธานี จ. ปทุมธานี 5. ที่ดินบริเวณที่ตั้งโรงงาน เนื้อที่ 74 ไร่ 2 งาน 18 ตารางวา 44/2 หมู่ 2 ถ. ติวานนท์ ต. บางกะดี อ.เมืองปทุมธานี จ. ปทุมธานี 6. - ที่ดินเพื่อสร้างโรงงาน เนื้อที่ 40 ไร่ 0 งาน 0 ตารางวา ต. บ้านแลง อ.เมือง จ.ระยอง - ส่วนปรับปรุงที่ดิน	บมจ. เจนเนอรัล เอนจิเนียริ่ง บมจ. เจนเนอรัล เอนจิเนียริ่ง บจก. เจนเนอรัล นิปปอนคอนกรีต อินดัสทรีส์ บมจ. เจนเนอรัล เอนจิเนียริ่ง นายชัยรัตน์ ลากทรงสุข บมจ. เจนเนอรัล เอนจิเนียริ่ง บจก. เซเวน ไวร์	1.87 656.92 100.15 5.30 - 292.72 7.11	ที่ตั้งสำนักงานใหญ่ ที่ดินบางส่วนได้ถูกจดจำนองเพื่อใช้เป็นหลักประกันสำหรับวงเงินสินเชื่อจากสถาบันการเงิน บริษัทย่อย ชื้อจาก บมจ. เจนเนอรัล เอนจิเนียริ่ง ในราคา 130.00 ล้านบาท เพื่อใช้ในการก่อสร้างอาคารโรงงานเสาเข็มสป็น มีกำไรระหว่างกัน 29.85 ล้านบาท ที่ตั้งสำนักงานใหญ่ เป็นที่ดินมีสัญญาเช่ากับนายชัยรัตน์ ลากทรงสุข ให้บริษัทย่อยเช่าทำโรงงานผลิตลวดแรงดึงสูงเปิดดำเนินการในปี 2561 ถูกจดจำนองเพื่อใช้เป็นหลักประกันสำหรับวงเงินสินเชื่อกับสถาบันการเงินของบริษัทย่อย โรงงานผลิตลวดแรงดึงสูง
รวมที่ดินและส่วนปรับปรุงที่ดิน		1,064.07	
อสังหาริมทรัพย์เพื่อการลงทุน 1. ที่ดินเปล่าเพื่อสร้างโรงงาน เนื้อที่ 80 ไร่ 0 งาน 0 ตารางวา ต. บ้านแลง อ.เมือง จ.ระยอง 2. ที่ดินเปล่าเพื่อสร้างโรงงาน เนื้อที่ 55 ไร่ 0 งาน 0 ตารางวา ต. บ้านแลง อ.เมือง จ.ระยอง 3. ที่ดินที่ไม่ได้ใช้งาน เนื้อที่ 6 ไร่ 1 งาน 60 ตารางวา ต.บางปะหัน อ.บางปะหัน จ.พระนครศรีอยุธยา 4. ที่ดินที่ไม่ได้ใช้งาน เนื้อที่ 0 ไร่ 2 งาน 62 ตารางวา ต.บางรักพัฒนา บางแพรก อ.บางบัวทอง จ.นนทบุรี 5. ที่ดินที่ไม่ได้ใช้งาน เนื้อที่ 2 ไร่ 0 งาน 12 ตารางวา แขวงลำด้อยต้ง เขตหนองจอก กรุงเทพมหานคร 6. ที่ดินที่ไม่ได้ใช้งาน เนื้อที่ 0 ไร่ 1 งาน 80 ตารางวา ต. หนองผึ้ง อ. สารภี จ. เชียงใหม่	บมจ. เจนเนอรัล เอนจิเนียริ่ง บมจ. เจนเนอรัล เอนจิเนียริ่ง บมจ. เจนเนอรัล เอนจิเนียริ่ง บมจ. เจนเนอรัล เอนจิเนียริ่ง บมจ. เจนเนอรัล เอนจิเนียริ่ง บมจ. เจนเนอรัล เอนจิเนียริ่ง	585.44 402.49 0.51 2.29 4.87 0.90	จดจำนองเพื่อใช้เป็นหลักประกันสำหรับวงเงินสินเชื่อกับสถาบันการเงิน จดจำนองเพื่อใช้เป็นหลักประกันสำหรับวงเงินสินเชื่อกับสถาบันการเงิน

ประเภททรัพย์สิน	ผู้ถือกรรมสิทธิ์	มูลค่าสุทธิทางบัญชี (ล้านบาท)	หมายเหตุ
7. ที่ดินที่ไม่ได้ใช้งาน อาคารชุดคอนโดมิเนียมคอนโดทาวน์ (ศรีโสภิต)	บมจ. เจนเนอรัล เอนจิเนียริ่ง	0.12	
รวมอสังหาริมทรัพย์เพื่อการลงทุน		996.62	
อาคาร			
1. อาคารพร้อมสิ่งปลูกสร้าง	บมจ. เจนเนอรัล เอนจิเนียริ่ง	368.13	เป็นอาคารสำนักงาน สร้างบนที่ดินของบริษัท 5.18 ล้านบาท และอาคารโรงงานที่สร้างบนที่ดินเช่า 3.58 ล้านบาท อาคารโรงงานเชิงรำน้อย 372.11 ล้านบาท (ถูกจัดจำนองเพื่อใช้เป็นหลักประกันสำหรับวงเงินสินเชื่อจากสถาบันการเงิน)
2. อาคารโรงงาน	บจก.เซเวนไวย์	150.98	อาคารโรงงานผลิตขวดแรงดันสูง จ. ระยอง
3. อาคารโรงงาน	บจก. เจนเนอรัล นิปปอน คอนกรีต อินดัสทรีส์	137.03	อาคาร โรงงานผลิตเสาเข็มคอนกรีตเสริมเหล็กอัดแรงโดยใช้แรงเหวี่ยง เชิงรำน้อย
รวมอาคารสุทธิ		656.14	
เครื่องจักร เครื่องมือ อุปกรณ์	บริษัทฯ และบริษัทย่อย	1,125.20	เครื่องจักรส่วนใหญ่โรงงานเชิงรำน้อย ได้ถูกจัดจำนองเพื่อใช้เป็นหลักประกันสำหรับวงเงินสินเชื่อจากสถาบันการเงิน
เครื่องตกแต่งและอุปกรณ์สำนักงาน	บริษัทฯ และบริษัทย่อย	21.58	
สินทรัพย์อื่นๆ			
1. สินทรัพย์ระหว่างก่อสร้าง	บริษัทฯ และบริษัทย่อย	37.04	
2. เงินมัดจำ	บริษัทฯ และบริษัทย่อย	8.12	
3. ยานพาหนะ	บริษัทฯ และบริษัทย่อย	11.95	
รวมสินทรัพย์อื่นๆ		57.11	

4.2) นโยบายการลงทุนในบริษัทย่อยและบริษัทร่วม

คณะกรรมการบริษัท มีการกำกับดูแลการดำเนินการของบริษัทย่อยและบริษัทร่วม ให้เป็นไปตามจรรยาบรรณในการดำเนินธุรกิจ (Conduct Guidelines) รวมทั้งระเบียบข้อบังคับ เป้าหมาย กลยุทธ์การดำเนินธุรกิจ อย่างต่อเนื่องและมีการติดตามผลการดำเนินงานของบริษัทย่อยและบริษัทร่วมอย่างต่อเนื่อง

โดยมีนโยบายและการบริหาร การกำกับดูแลการดำเนินงานของบริษัทย่อยและบริษัทร่วม (ปัจจุบันและ/หรือหากจะมีในอนาคต) ดังนี้

นโยบาย

- บริษัทฯ มีความเคารพในสิทธิและการปฏิบัติต่อผู้มีส่วนได้เสียอย่างเท่าเทียมกัน (Equitable Treatment) และความรับผิดชอบต่อการตัดสินใจ และการกระทำที่สามารถอธิบายและชี้แจงได้ (Accountability)
- บริษัทฯ จัดให้มีการเปิดเผยข้อมูลด้วยความโปร่งใส สามารถตรวจสอบได้ (Transparency)

- บริษัทฯ จัดให้มียึดถือหลักจริยธรรมและจรรยาบรรณเป็นพื้นฐานในการประกอบธุรกิจ (Code of Conduct and Code of Ethics)
- บริษัทฯ สร้างความเจริญเติบโตให้กับบริษัทย่อยและบริษัทร่วม และเพิ่มคุณค่าให้กับผู้ถือหุ้นในระยะยาว (Creation of Long Term Value Added) โดยคำนึงถึงสิทธิของผู้มีส่วนได้ส่วนเสียอื่นประกอบ ประสานดุลยภาพที่ดี ระหว่างความแตกต่างของผู้มีส่วนได้ส่วนเสียแต่ละกลุ่มและกับบริษัทฯ ด้วยความเป็นธรรมแก่ทุกฝ่าย
- ในกรณีที่บริษัทฯ และบริษัทย่อยหรือบริษัทร่วมอาจมีการประมูลงานแข่งขันกัน บริษัทฯ มีนโยบายที่จะไม่เข้าแข่งขันในธุรกิจหลักซึ่งกันและกัน และจะดำเนินการเพื่อให้เกิดประโยชน์สูงสุดต่อผู้มีส่วนได้ส่วนเสียของทั้งบริษัทฯ บริษัทย่อย หรือ บริษัทร่วม
- บริษัทฯ มีความสำนึกรับผิดชอบในภาระหน้าที่และปฏิบัติหน้าที่ด้วยขีดความสามารถ สำหรับการกระทำของคนที่มีต่อผู้มีส่วนได้เสียทั้งหลายโดยเฉพาะต่อผู้ถือหุ้น (Responsibility)

ด้านการบริหาร

- พิจารณาส่งบุคคลที่มีคุณสมบัติเหมาะสม เพื่อเป็นตัวแทนของบริษัทฯ ไปเป็นกรรมการ และ/หรือผู้บริหาร ในบริษัทย่อย และบริษัทร่วม อย่างน้อยตามสัดส่วนการถือหุ้น เพื่อทำหน้าที่กำกับดูแล และควบคุมการดำเนินธุรกิจ
- รายงานการส่งตัวแทนดังกล่าวพร้อมคุณสมบัติของตัวแทนให้กับคณะกรรมการบริษัทฯ เพื่อรับทราบ
- กำกับดูแลให้บริษัทฯ มีการปฏิบัติที่เป็นไปตามอำนาจอนุมัติและการดำเนินการ รวมทั้งมีการเปิดเผยข้อมูล และการดำเนินการใดๆ ที่เป็นไปตามกฎเกณฑ์ว่าด้วยหลักทรัพย์และตลาดหลักทรัพย์ และข้อบังคับ ประกาศ คำสั่ง หรือข้อกำหนดของตลาดหลักทรัพย์แห่งประเทศไทย รวมถึงการปฏิบัติตามข้อกำหนดเกี่ยวกับการเปิดเผยข้อมูลการทำรายการเกี่ยวโยง และ/หรือการได้หรือจำหน่ายไปซึ่งสินทรัพย์
- รายงานสรุปผลการดำเนินงานของบริษัทย่อย และบริษัทร่วม ต่อคณะกรรมการทุกไตรมาส และในกรณีที่มีเรื่องที่มีนัยสำคัญของบริษัทฯ ดังกล่าว เช่น การเพิ่มทุน/ลดทุน การเลิกบริษัท ให้นำเสนอเรื่องดังกล่าวต่อคณะกรรมการบริษัทเพื่ออนุมัติการดำเนินการใดๆ

ทั้งนี้ ในการดำเนินการดังกล่าวข้างต้น บริษัทฯ ตระหนักถึงความสำคัญของหลักการกำกับดูแลกิจการที่ดี อันเป็นปัจจัยหลักในการเสริมสร้างองค์กรให้มีระบบที่มีประสิทธิภาพ และยึดมั่นที่จะดำเนินธุรกิจตามแนวของบรรษัทภิบาล เพื่อสร้างกลไกการควบคุมการดำเนินงานของบริษัทฯ ให้มีความโปร่งใส มีความยุติธรรม และเกิดความมั่นใจต่อผู้มีส่วนได้เสียทุกฝ่าย

นโยบายการลงทุนในบริษัทย่อยและบริษัทร่วม มีผลบังคับใช้ตั้งแต่วันที่มกราคมที่ประชุมคณะกรรมการบริษัทครั้งที่ 2/2559 เมื่อวันที่ 25 กุมภาพันธ์ พ.ศ. 2559

4.3) ราคาประเมินทรัพย์สิน

-ไม่มี-

5. ข้อพิพาททางกฎหมาย

บริษัทฯ และบริษัทย่อยมีหนี้สินที่อาจเกิดขึ้นจากข้อพิพาททางกฎหมายและการถูกฟ้องร้องเรียกค่าเสียหายตามปกติธุรกิจ ซึ่งฝ่ายบริหารได้ใช้ดุลยพินิจในการประเมินผลของข้อพิพาทและคดีที่ถูกฟ้องร้องแล้วและตั้งค่าเผื่อความเสียหายที่อาจเกิดขึ้น ในบัญชีตามจำนวนที่สมเหตุสมผล ณ วันที่ในงบการเงิน อย่างไรก็ตามผลที่เกิดขึ้นอาจแตกต่างไปจากที่ได้มีการประมาณการไว้

6. ข้อมูลทั่วไปและข้อมูลสำคัญอื่น

6.1 ข้อมูลทั่วไป

1) ข้อมูลทั่วไปของบริษัทฯ (ณ วันที่ 31 ธันวาคม พ.ศ. 2562)

ชื่อบริษัท	: บริษัท เจนเนอรัล เอนจิเนียริง จำกัด (มหาชน)
ชื่อย่อ	: GEL (เมื่อวันที่ 14 มีนาคม พ.ศ. 2557 บริษัทฯ เปลี่ยนแปลงชื่อย่อหลักทรัพย์จากเดิม “GEN” เป็น “GEL”)
ที่ตั้งสำนักงานใหญ่	: 44/2 หมู่ที่ 2 ถนนติวานนท์ ตำบลบางกะดี อำเภอเมือง จังหวัดปทุมธานี 12000
สำนักงานสาขา	: สาขาที่ 1 เลขที่ 99, 99/1-5 หมู่ที่ 4 ตำบลเชียงรากน้อย อำเภอสามโคก จังหวัดปทุมธานี 12160 สาขาที่ 2 เลขที่ 99/9 หมู่ที่ 1 ตำบลบ้านแลง อำเภอเมืองระยอง จังหวัดระยอง 21000
ลักษณะการประกอบ ธุรกิจ	: ผลิตและจำหน่ายวัสดุก่อสร้าง: เสาเข็มคอนกรีตอัดแรง, ชิ้นส่วนคอนกรีตสำเร็จรูป, ผลิตภัณฑ์คอนกรีตเสริมใยแก้ว, ซีเมนต์พิเศษ และพื้นคอนกรีตอัดแรงในที่ดินไร่คัน
เลขทะเบียนบริษัท	: 0107536001338
หมายเลขติดต่อ	: โทรศัพท์ 02-501-2020, 02-501-1055 โทรสาร 02-501-2468, 02-501-2134
เว็บไซต์	: www.gel.co.th
ทุนจดทะเบียน	: 4,588,195,610.65 บาท
ทุนเรียกชำระแล้ว	: 4,588,195,610.65 บาท
จำนวนหุ้นสามัญชำระ แล้ว	: 5,397,877,189 หุ้น
มูลค่าที่ตราไว้	: 0.85 บาท
รอบระยะเวลาบัญชี	: 1 มกราคม - 31 ธันวาคม
นายทะเบียนหลักทรัพย์	: บริษัท ศูนย์รับฝากหลักทรัพย์ (ประเทศไทย) จำกัด อาคารตลาดหลักทรัพย์แห่งประเทศไทย เลขที่ 62 ถนนรัชดาภิเษก แขวงคลองเตย เขตคลองเตย กรุงเทพมหานคร 10110 โทรศัพท์ 02-229-2800 โทรสาร 02-359-1259
ผู้สอบบัญชี	: บริษัท แกรนท์ ธอนด์ จำกัด เลขที่ 87/1 ออลซีซั่นส์เพลส แคปิตอล ทาวเวอร์ ชั้น 18 ถนนวิฑู แขวงลุมพินี เขตปทุมวัน กรุงเทพฯ 10330 โทรศัพท์ 02-205-8222 โทรสาร 02-634-5399 , 02-654-3339

2) ข้อมูลทั่วไปของบริษัทย่อย และบริษัทร่วม**2.1) บริษัทย่อย**

(1) ชื่อบริษัท	: General Engineering Mauritius Limited
ที่ตั้งสำนักงานใหญ่	: 10 th Floor, Standard Chartered Tower 19, Cybercity Ebene, Mauritius
ลักษณะการประกอบธุรกิจ	: บริษัทเพื่อการลงทุน (Holding Company)
หมายเลขติดต่อ	: โทรศัพท์ (023) 0404 6000
ทุนที่เรียกชำระแล้ว	: 337,768 บาท หรือ 10,000 ดอลลาร์สหรัฐ
สัดส่วนการถือหุ้น	: ร้อยละ 100.00
(2) ชื่อบริษัท	: บริษัท เซเวน ไวร์ จำกัด
ที่ตั้งสำนักงานใหญ่	: เลขที่ 99/9 หมู่ที่ 1 ตำบลบ้านแลง อำเภอเมืองระยอง จังหวัดระยอง 21000
ลักษณะการประกอบธุรกิจ	: ผลิตและจำหน่ายลวดดัดสูงชันคุณภาพพิเศษ
หมายเลขติดต่อ	: โทรศัพท์ 038-622-299, 038-624-499
ทุนจดทะเบียน	: 280,000,000 บาท (จำนวน 2,800,000 หุ้น มูลค่าที่ตราไว้หุ้นละ 100 บาท)
ทุนที่เรียกชำระแล้ว	: 280,000,000 บาท
สัดส่วนการถือหุ้น	: ร้อยละ 99.99
(3) ชื่อบริษัท	: บริษัท เจนเนอรัล นิปปอน คอนกรีต อินดัสทรีส์ จำกัด
ที่ตั้งสำนักงานใหญ่	: เลขที่ 99/9 หมู่ที่ 4 ตำบลเชียงรากน้อย อำเภอสามโคก จังหวัดปทุมธานี 12160
ลักษณะการประกอบธุรกิจ	: ธุรกิจผลิตและจำหน่ายเสาเข็มคอนกรีตเสริมเหล็กอัดแรงโดยใช้แรงเหวี่ยง (เสาสปัน)
ทุนจดทะเบียน	: 200,000,000 บาท
ทุนที่เรียกชำระแล้ว	: 200,000,000 บาท
สัดส่วนการถือหุ้น	: ร้อยละ 82.50

2.2) บริษัทร่วม

(1) ชื่อบริษัท	: บริษัท Wisdom Tree Investment (S) PTE. Limited
ที่ตั้งสำนักงานใหญ่	: 1 Raffles Place #39-01 One Raffles Place Singapore (048616)
ลักษณะการประกอบธุรกิจ	: บริษัทฯ จัดตั้งขึ้นในประเทศสิงคโปร์ เพื่อประกอบธุรกิจการลงทุนในกิจการร่วมค้า โรงงานและประกอบกิจการผลิตและจำหน่ายผลิตภัณฑ์เหล็กรูปพรรณในประเทศพม่า
หมายเลขติดต่อ	: โทรศัพท์ (65) 6225-1868
มูลค่าการลงทุน	: 12 ล้านดอลลาร์
สัดส่วนการถือหุ้น	: ร้อยละ 45.00
สถานะที่เกี่ยวข้องกัน	: กิจการร่วมค้า
(2) ชื่อบริษัท	: บริษัท แมคทริก จำกัด (มหาชน)

ที่ตั้งสำนักงานใหญ่	:	121/105 อาคารอาร์เอสทาวเวอร์ ชั้นที่ 39 ถนนรัชดาภิเษก แขวงดินแดง เขตดินแดง กรุงเทพมหานคร
ลักษณะการประกอบธุรกิจ	:	รับเหมาก่อสร้างและให้บริการติดตั้งงานระบบ
หมายเลขติดต่อ	:	โทรศัพท์ 0-2641-2100 โทรสาร 0-2641-2030 , 0-2641-2029
ทุนจดทะเบียน	:	450,000,000 บาท (จำนวน 450,000,000 หุ้น มูลค่าที่ตราไว้หุ้นละ 1 บาท)
ทุนที่เรียกชำระแล้ว	:	300,000,000 บาท
สัดส่วนการถือหุ้น	:	ร้อยละ 32.65
สถานะที่เกี่ยวข้องกัน	:	บริษัทร่วม

3) นายทะเบียนหุ้น

บริษัท ศูนย์รับฝากหลักทรัพย์ (ประเทศไทย) จำกัด ตั้งอยู่เลขที่ 93 อาคารตลาดหลักทรัพย์แห่งประเทศไทย ถนนรัชดาภิเษก แขวงดินแดง เขตดินแดง กรุงเทพฯ 10400

4) ผู้สอบบัญชีของบริษัทฯ

นายสมคิด เตียตระกูล ผู้สอบบัญชีรับอนุญาตเลขทะเบียน 2785 หรือนายธีรศักดิ์ น่วมศรีสกุล ผู้สอบบัญชีรับอนุญาตเลขทะเบียน 6624 หรือนางสาวกัญญาณัฐ ศรีรัตนัชชาล ผู้สอบบัญชีรับอนุญาตเลขที่ทะเบียน 6549 หรือ นายณรินทร์ จูระมงคล ผู้สอบบัญชีรับอนุญาตเลขที่ทะเบียน 8593

บริษัท แกรนท์ ธอนด์ จำกัด เลขที่ 87/1 ออลซีซั่นส์เพลส แบริ่งทาวเวอร์ ชั้น 18 ถนนวิทยุ แขวงลุมพินี เขตปทุมวัน กรุงเทพฯ 10330

6.2 ข้อมูลสำคัญอื่น

-ไม่มี-