



ส่วนที่ 1

การประกอบธุรกิจ



ส่วนที่ 1

การประกอบธุรกิจ

1. นโยบายและภาพรวมการประกอบธุรกิจ

บริษัท ชัยวัฒนา แทนเนอรี่ กรุ๊ป จำกัด (มหาชน) (“บริษัท”) เริ่มประกอบธุรกิจอุตสาหกรรมฟอกหนังเมื่อวันที่ 17 ตุลาคม 2515 ด้วยทุนจดทะเบียน 1.60 ล้านบาท จดทะเบียนเป็นบริษัทมหาชนจำกัด เมื่อวันที่ 7 มิถุนายน 2537 ทั้งนี้ ตลอดระยะเวลาที่ผ่านมาตั้งแต่เริ่มก่อตั้งบริษัท จนถึงปัจจุบัน บริษัทฯ ดำเนินงานและบริหารโดยคนไทย ไม่มีผู้ร่วมทุนจากต่างประเทศ และยังไม่มีการเปลี่ยนแปลงอำนาจในการควบคุมบริษัทฯ แต่อย่างใด โดยบริษัทได้ประกอบธุรกิจหลัก 2 กลุ่มธุรกิจคือ

- กลุ่มผลิตภัณฑ์หนัง ได้แก่ ฟอกหนัง เบาะรถยนต์ ของเล่นสุนัข และเฟอร์นิเจอร์
- กลุ่มพลังงาน ได้แก่ ส่งออกชิ้นไม้สับ ผลิตและจำหน่ายกระแสไฟฟ้าจากพลังงานทดแทน

บริษัทมีสถานที่ตั้งโรงงานอยู่ 2 แห่ง ดังนี้

- สถานที่ 1 : โรงงานผลิตหนังฟอก
เลขที่ 176/1,1480 หมู่ 1 ถนน สุขุมวิท กม.30 ตำบลท้ายบ้านใหม่ อำเภอเมืองสมุทรปราการ จังหวัดสมุทรปราการ 10280
- สถานที่ 2 : โรงงานผลิตของเล่นสัตว์เลื้อย, เฟอร์นิเจอร์หนัง และเบาะหนังและชิ้นส่วนสำหรับรถยนต์ และกลุ่มธุรกิจพลังงาน
เลขที่ 419-420 หมู่ 6 ถนนพุทธรักษา ตำบลแพรกษา อำเภอเมืองสมุทรปราการ จังหวัดสมุทรปราการ 10280

1.1 เป้าหมายการดำเนินธุรกิจ

บริษัทฯวางเป้าหมายการดำเนินธุรกิจ โดยแบ่งเป็น 2 กลุ่มธุรกิจคือ กลุ่มผลิตภัณฑ์หนัง และกลุ่มธุรกิจพลังงาน โดยกลุ่มผลิตภัณฑ์หนัง มุ่งเน้นในส่วนของการขยายสัดส่วนของรายได้ในส่วนของผู้ผลิตหนังเบาะหนังและชิ้นส่วนหนังสำหรับรถยนต์ รวมถึงรถประเภทต่างๆ เริ่มจากการเป็นผู้ค้าในอุตสาหกรรมผลิตภัณฑ์เบาะหนังและชิ้นส่วนหนังสำหรับรถยนต์ที่ผลิตภายในประเทศ การขยายส่วนแบ่งทางการตลาดไปในรถประเภทต่างๆ หลากๆ รุ่นและหลายๆ ค่าย ตลอดจนการพัฒนาความร่วมมือในการพัฒนาผลิตภัณฑ์กับบริษัทผู้ผลิตรถยนต์หรือบริษัทผู้ผลิตชิ้นส่วนให้กับผู้ผลิตรถทุกประเภท เพื่อยกระดับของบริษัทฯ ให้ขึ้นเป็นคู่ค้าในลำดับที่ 1 (First Tier Supplier) รวมถึงการขยายสัดส่วนการส่งออกให้ครอบคลุมในส่วนภูมิภาคเอเชีย สำหรับในส่วนของผู้ผลิตหนังอื่นๆ เช่น ของเล่นสัตว์เลี้ยง เฟอร์นิเจอร์หนัง นั้น บริษัทฯ คาดว่า บริษัทจะขยายส่วนแบ่งทางการตลาดของเล่นสัตว์เลี้ยงได้เพิ่มขึ้น เนื่องจากผู้ประกอบการในประเทศจีนกำลังเผชิญกับข้อจำกัดของรัฐบาลจีนที่มีนโยบายเกี่ยวกับการจัดการอุตสาหกรรมที่อาจจะทำให้เกิดสิ่งแวดล้อมทางน้ำเป็นพิษ จึงจำกัดใบอนุญาตการผลิตและลดสิทธิประโยชน์ต่างๆ ทำให้ประเทศคู่ค้าของจีนหันมาหาแหล่งผู้ผลิตรายอื่นแทน

สำหรับกลุ่มธุรกิจพลังงาน บริษัทฯได้เข้าลงทุนซื้อหุ้นจากผู้ถือหุ้นเดิมในบริษัท ชัยวัฒนา กรีน จำกัดเมื่อวันที่ 6 กันยายน 2559 (เดิมชื่อ บริษัท นครสวรรค์ เพาเวอร์ โซลดิ้ง จำกัด เป็นบริษัทโซลดิ้ง ที่จัดตั้งขึ้นเมื่อวันที่ 2 เมษายน 2558 และต่อมาเมื่อวันที่ 28 มกราคม 2559 บริษัทฯได้จดทะเบียนเปลี่ยนแปลงชื่อจากเดิม บริษัทนครสวรรค์ เพาเวอร์ โซลดิ้ง จำกัด เป็นบริษัท ชัยวัฒนา กรีน เพาเวอร์ จำกัด และเปลี่ยนชื่อเป็น บริษัท ชัยวัฒนา กรีน จำกัด เมื่อวันที่ 20 กันยายน 2560 เพื่อประกอบธุรกิจหลักทางด้านการลงทุนในกลุ่มพลังงาน ได้แก่ โรงไฟฟ้าพลังงานแสงอาทิตย์ โรงไฟฟ้าจากเชื้อเพลิงขยะ รวมถึงโรงไฟฟ้า



ชีวมวล โดยมีนโยบายที่จะลงทุนร่วมลงทุนกับพันธมิตรที่มีความเชี่ยวชาญในพลังงานตามแต่ละประเภทนั้นๆ) ในสัดส่วนร้อยละ 10 โดยมีทุนจดทะเบียน 400,000,000 บาท แบ่งเป็นหุ้นสามัญ 40,000,000 หุ้น มูลค่าหุ้นละ 10 บาท และในระหว่างปี 2559 บริษัท ชัยวัฒนา กรีน จำกัด ได้มีการลงทุนในบริษัทย่อยทางอ้อมเพิ่มเติม ได้แก่ บริษัท เวสต์ แมนเนจเม้นท์ 1 จำกัด ประกอบกิจการคัดแยกและจัดการขยะเพื่อเป็นเชื้อเพลิงจำหน่ายให้กับโรงไฟฟ้า บริษัท กรีนเพาเวอร์ 1 จำกัด (เดิมชื่อ บริษัท ชัยวัฒนา กรีนเพาเวอร์ 1 จำกัด) ประกอบกิจการผลิตพลังงานไฟฟ้าจากเชื้อเพลิงขยะ บริษัท ชัยวัฒนา เอ็กพอร์ต์ จำกัด ประกอบกิจการส่งออกชิ้นไม้สับ บริษัท กรีนเพาเวอร์ 2 จำกัด (เดิมชื่อ บริษัท โคกเจริญ กรีน เอ็นเนอร์ยี่ จำกัด) ประกอบกิจการผลิตและจำหน่ายไฟฟ้าชีวมวล และบริษัท บลูโซลาร์ฟาร์ม 3 จำกัด ประกอบกิจการผลิตและจำหน่ายไฟฟ้าจากพลังงานแสงอาทิตย์

1.2 การเปลี่ยนแปลงและพัฒนาการที่สำคัญ

บริษัทฯ มีความเป็นมาและพัฒนาการที่สำคัญ ดังนี้

ปี	เหตุการณ์ที่สำคัญ
ปี 2515	: ➤ วันที่ 16 ตุลาคม 2515 ก่อตั้ง บริษัท โรงงานฟอกหนังชัยวัฒนา จำกัด ด้วยทุนจดทะเบียน 1,600,000 บาท (หนึ่งล้านหกแสนบาท)
ปี 2534	: ➤ วันที่ 29 เมษายน 2534 บริษัทฯ เข้าเป็นบริษัทจดทะเบียนในตลาดหลักทรัพย์แห่งประเทศไทย กลุ่มอุตสาหกรรมฟอกหนัง และเริ่มทำการซื้อขายวันแรก เมื่อวันที่ 29 เมษายน 2534
ปี 2537	: ➤ วันที่ 7 มิถุนายน 2537 บริษัทฯ มีทุนจดทะเบียนทั้งสิ้น 225,000,000 บาท (สองร้อยยี่สิบล้านบาท) แบ่งเป็นหุ้นสามัญจำนวน 45,000,000 หุ้น ➤ มูลค่าที่ตราไว้หุ้นละ 5 บาท
ปี 2538	: ➤ บริษัทฯ มีนโยบายที่จะขยายการลงทุนรวมทั้งการเพิ่มสายการผลิตผลิตภัณฑ์ใหม่ที่ทำจากหนังสัตว์ฟอก โดยเข้าลงทุนในบริษัท พลาทาร์พ จำกัด โดยในปัจจุบันบริษัทฯ ถือหุ้นในสัดส่วนร้อยละ 100
ปี 2540	: ➤ วันที่ 15 พฤษภาคม 2540 บริษัทฯ ได้ดำเนินการเปลี่ยนชื่อบริษัทจาก บริษัท โรงงานฟอกหนังชัยวัฒนา จำกัด(มหาชน) เป็น บริษัท ชัยวัฒนา แทนเนอรี่ กรุ๊ป จำกัด (มหาชน) (CHAI WATANA TANNERY GROUP PUBLIC COMPANY LIMITED)
ปี 2547	: ➤ วันที่ 25 พฤษภาคม 2547 ได้มีการเพิ่มทุนจดทะเบียนครั้งที่ 1 จากทุนจดทะเบียน 225,000,000 บาท (สองร้อยยี่สิบล้านบาท) เป็น 348,750,000 (สามร้อยสี่สิบล้านเจ็ดแสนห้าหมื่นบาท) แบ่งเป็นหุ้นสามัญจำนวน 69,750,000 หุ้น มูลค่าหุ้นที่ตราไว้ 5 บาท โดยเพิ่มทุนเพื่อรองรับการแปลงสภาพของใบสำคัญแสดงสิทธิที่จะซื้อหุ้นสามัญของ บมจ.ชัยวัฒนา แทนเนอรี่ กรุ๊ป (CWT-W1)
ปี 2555	: ➤ วันที่ 10 พฤษภาคม 2555 ได้มีการลดทุนจดทะเบียนในการเปลี่ยนแปลงครั้งที่ 2 จากทุนจดทะเบียน 348,750,000 (สามร้อยสี่สิบล้านเจ็ดแสนห้าหมื่นบาท) เป็น 328,417,560 (สามร้อยยี่สิบล้านสี่แสนหนึ่งหมื่นเจ็ดพันห้าร้อยหกสิบบาท) เนื่องจาก ตัดหุ้นสามัญจดทะเบียนที่คงเหลือจากการใช้สิทธิที่ตามใบสำคัญแสดงสิทธิที่จะซื้อหุ้นสามัญของบริษัท



ปี

เหตุการณ์ที่สำคัญ

ตามมติที่ประชุมผู้ถือหุ้นเมื่อวันที่ 28 เมษายน 2547 จำนวน 4,066,488 หุ้น มูลค่าที่ตราไว้หุ้นละ 5 บาท

- วันที่ 11 พฤษภาคม 2555 จดทะเบียนเปลี่ยนแปลงราคามูลค่าที่ตราไว้จากเดิมหุ้นละ 5 บาทเป็นหุ้นละ 1 บาทตามมติที่ประชุมผู้ถือหุ้นครั้งที่ 1/2555
- วันที่ 30 กรกฎาคม 2555 ได้ร่วมทุนกับ Toyo Bussan Co.,Ltd. โดยการจัดตั้งบริษัทใหม่ ในนาม บริษัท ชัยวัฒนา แอนด์ โทโย จำกัด (ซึ่งต่อมาได้เปลี่ยนชื่อบริษัทใหม่ เป็น บริษัท ชัยวัฒนา ทริม จำกัด) โดยประกอบธุรกิจผลิตเบาะรถยนต์ เพื่อจำหน่ายในประเทศและต่างประเทศ
- วันที่ 24 ธันวาคม 2555 ได้มีการเพิ่มทุนจดทะเบียนในการเปลี่ยนแปลงครั้งที่ 3 จากทุนจดทะเบียน 328,417,560 บาท (สามร้อยยี่สิบแปดล้านสี่แสนหนึ่งหมื่นเจ็ดพันห้าร้อยหกสิบบาท) เป็น 426,942,828 บาท (สี่ร้อยยี่สิบหกล้านเก้าแสนสี่หมื่นสองพันแปดร้อยยี่สิบแปดบาท) โดยออกหุ้นสามัญเพิ่มทุนจำนวน 98,525,268 หุ้น มูลค่าตราไว้ 1.00 บาท เพื่อรองรับการใช้สิทธิตามใบสำคัญแสดงสิทธิที่จะซื้อหุ้นสามัญของบริษัทที่ออกให้แก่ผู้ถือหุ้นเดิม จำนวน 82,104,390 หุ้น และกรรมการ ผู้บริหาร และพนักงาน จำนวน 16,420,878 หุ้น

ปี 2556

- :
- วันที่ 31 มกราคม 2556 บริษัทฯ ได้ออกใบสำคัญแสดงสิทธิที่จะซื้อหุ้นสามัญของบริษัทที่ออกให้แก่ผู้ถือหุ้นเดิมครั้งที่ 2 (CWT-W2) อายุ 3 ปี วันใช้สิทธิครั้งแรกวันที่ 30 ธันวาคม 2556 วันหมดอายุของใบสำคัญแสดงสิทธิคือวันที่ 30 มกราคม 2559
 - วันที่ 10 พฤษภาคม 2556 ได้มีการเพิ่มทุนจดทะเบียนในการเปลี่ยนแปลงครั้งล่าสุด จากทุนจดทะเบียน 426,942,828 บาท (สี่ร้อยยี่สิบหกล้านเก้าแสนสี่หมื่นสองพันแปดร้อยยี่สิบแปดบาท) เป็น 459,784,584 บาท (สี่ร้อยห้าสิบล้านเก้าแสนแปดหมื่นสี่พันห้าร้อยแปดสิบสี่บาท) เป็นจำนวน 32,841,756 หุ้น มูลค่าที่ตราไว้หุ้นละ 1 บาท โดยเพิ่มทุนเพื่อรองรับการจ่ายหุ้นปันผล ในอัตราส่วน 10:1
 - วันที่ 20 พฤษภาคม 2556 ได้มีการจดทะเบียนเปลี่ยนแปลงทุนชำระแล้วจาก 328,417,560 บาท เป็น 361,242,497 บาท เนื่องจากจัดสรรหุ้นปันผลจำนวน 32,824,937 หุ้น มูลค่าที่ตราไว้หุ้นละ 1 บาท

ปี 2557

- :
- วันที่ 9 มกราคม 2557 จดทะเบียนเปลี่ยนแปลงทุนชำระแล้วจาก 361,242,497 บาท เป็น 361,274,997 บาท เนื่องจากมีผู้ใช้สิทธิในการซื้อหุ้นสามัญของบริษัท สำหรับการใช้สิทธิครั้งที่ 1 (CWT-W2) จำนวน 1 ราย จำนวน 32,500 หุ้น
 - วันที่ 8 กรกฎาคม 2557 จดทะเบียนเปลี่ยนแปลงทุนชำระแล้วจาก 361,274,997 บาท เป็น 361,287,497 บาท เนื่องจากมีผู้ใช้สิทธิในการซื้อหุ้นสามัญของบริษัท สำหรับการใช้สิทธิครั้งที่ 2 (CWT-W2) จำนวน 1 ราย จำนวน 12,500 หุ้น



ปี

เหตุการณ์ที่สำคัญ

ปี 2558

- วันที่ 1 ธันวาคม 2557 บริษัท ชัยวัฒนา ทริม จำกัด ซึ่งเป็นบริษัทย่อย (จดทะเบียนยกเลิกบริษัท) ปัจจุบันจึงมีบริษัทย่อยเพียงบริษัทเดียว คือ บริษัท พลาทาร์พ จำกัด
- : ➤ วันที่ 13 มกราคม 2558 จดทะเบียนเปลี่ยนแปลงทุนชำระแล้วจาก 361,287,497 บาท เป็น 376,913,059 บาท เนื่องจากมีผู้ใช้สิทธิในการซื้อหุ้นสามัญของบริษัทสำหรับการใช้สิทธิครั้งที่ 2 (CWT-W2) และ CWT-ESOP2 จำนวนรวม 385 ราย จำนวน 15,625,562 หุ้น
- วันที่ 20 มีนาคม 2558 ทำสัญญาร่วมทุนกับบริษัทเอ็นเอชเค สปริง จำกัด (ประเทศไทย) ชื่อว่าบริษัท NHK SPRING (COMBODIA) CO.,LTD. ผลิตและจำหน่าย Sewing corer สำหรับชิ้นส่วนรถยนต์ ที่ประเทศกัมพูชา
- วันที่ 29 เมษายน 2558 ลดทุนจดทะเบียนเนื่องจากตัดหุ้นสามัญที่คงเหลือจากการจัดสรรใบสำคัญ จำนวน 39,529 หุ้น ตามมติที่ประชุมผู้ถือหุ้นเมื่อ วันที่ 22 เมษายน 2558 ทุนจดทะเบียนคงเหลือ 459,745,055 บาท
- วันที่ 30 เมษายน 2558 เพิ่มทุนจดทะเบียนจำนวน 558,969,367 บาท เพื่อรองรับ
 1. การออกและเสนอขายใบสำคัญแสดงสิทธิที่จะซื้อหุ้นสามัญของบริษัท (CWT-W3) = 94,228,265 บาท
 2. การออกและเสนอขายหุ้นสามัญเพิ่มทุนให้แก่พนักงานโดย เฉพาะเจาะจง (PP) = 450,000,000 บาท
 3. เพื่อรองรับการปรับสิทธิ CWT-W2, CWT-ESOP2 = 14,741,102 บาท ตามมติที่ประชุมผู้ถือหุ้นเมื่อวันที่ 22 เมษายน 2558 จากทุนจดทะเบียน 459,745,055 บาท เป็น 1,018,714,422 บาท (หนึ่งพันสิบแปดล้านเจ็ดแสนหนึ่งหมื่นสี่พันสี่ร้อยยี่สิบสองบาทถ้วน)
- วันที่ 7 กรกฎาคม 2558 จดทะเบียนเปลี่ยนแปลงทุนชำระแล้วจาก 376,913,059 บาท เป็น 427,042,282 บาท เนื่องจากมีผู้ใช้สิทธิในการซื้อหุ้นสามัญของบริษัทสำหรับการใช้สิทธิ CWT-W2, CWT-ESOP2, CWT-W3 จำนวน 50,129,223 หุ้น
- : ➤ วันที่ 8 มกราคม 2559 จดทะเบียนเปลี่ยนแปลงทุนชำระแล้วจาก 427,042,282 บาท เป็น 434,890,126 บาท เนื่องจากมีผู้ใช้สิทธิในการซื้อหุ้นสามัญของบริษัทสำหรับการใช้สิทธิ CWT-W2, CWT-ESOP2, CWT-W3 จำนวน 7,847,844 หุ้น
- วันที่ 3 กุมภาพันธ์ 2559 จดทะเบียนเปลี่ยนแปลงทุนชำระแล้วจาก 434,890,126 บาท เป็น 482,919,940 บาท เนื่องจากมีผู้ใช้สิทธิในการซื้อหุ้นสามัญของบริษัทสำหรับการใช้สิทธิ CWT-W2, CWT-ESOP2 จำนวน 48,029,814 หุ้น

ปี 2559



ปี

เหตุการณ์ที่สำคัญ

- วันที่ 19 พฤษภาคม 2559 จดทะเบียนเปลี่ยนแปลงทุนชำระแล้วจาก 482,919,940 บาท เป็น 561,847,963 บาท เนื่องจากมีผู้ใช้สิทธิในการซื้อหุ้นสามัญของบริษัทสำหรับการใช้สิทธิ CWT-W3 จำนวน 78,928,023 หุ้น
- วันที่ 16 สิงหาคม 2559 คณะกรรมการมีมติจัดตั้งบริษัท ชัยวัฒนา กรีน จำกัด เดิมชื่อ บริษัท ชัยวัฒนา กรีนเพาเวอร์ จำกัด (Holding Company) เพื่อถือหุ้นในกลุ่มพลังงาน โดยมีทุนจดทะเบียน 400 ล้านบาท
- วันที่ 29 สิงหาคม 2559 คณะกรรมการมีมติให้จัดโครงสร้างและการบริหารงานของบริษัท ชัยวัฒนา กรีนเพาเวอร์ จำกัด แยกออกจากบริษัท ชัยวัฒนา แชนแนล รี กรุ๊ป จำกัด (มหาชน)

ปี 2560

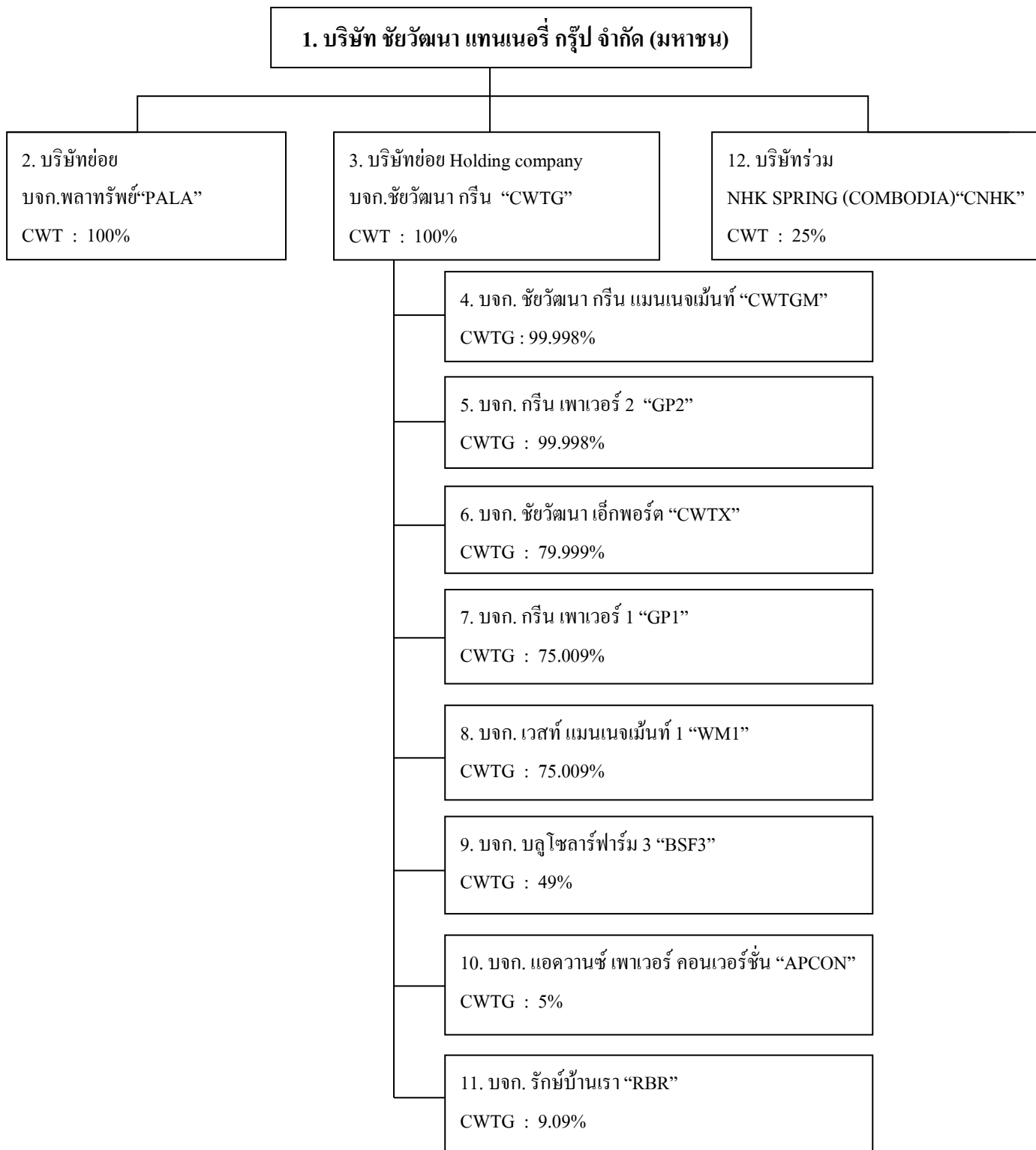
- :
- วันที่ 18 มกราคม 2560 จดทะเบียนเปลี่ยนแปลงทุนชำระแล้วจาก 561,847,963 บาท เป็น 619,047,963 บาท เนื่องจากมีผู้ซื้อหุ้นเพิ่มทุนสำหรับบุคคลในวงจำกัดจำนวน 57,200,000 หุ้น
 - วันที่ 18 พฤษภาคม 2560 จดทะเบียนลดทุนและเพิ่มทุนเพื่อรองรับการเสนอขายหุ้น PP 200,000,000 หุ้น สรุปทุนจดทะเบียนเท่ากับ 819,047,963 บาท ทุนชำระแล้วเท่ากับ 619,047,962 บาท



1.3 โครงสร้างการถือหุ้นของกลุ่มบริษัท

ปัจจุบันบริษัทประกอบธุรกิจหลัก 2 กลุ่มธุรกิจคือ

- กลุ่มผลิตภัณฑ์หนังสือ : ฟอกหนัง , หนังสือและชิ้นส่วนหนังเบาะรถยนต์, ของเล่นสุนัข และเฟอร์นิเจอร์
- กลุ่มพลังงาน : ส่งออกชิ้นไม้สับ, ผลิตและจำหน่ายกระแสไฟฟ้าจากพลังงานทดแทน



หมายเหตุ : หมายเลข 1, 2, 12 คือ บริษัทกลุ่มผลิตภัณฑ์หนังสือ

หมายเลข 3 – 11 คือ บริษัทกลุ่มพลังงาน

รับรองความถูกต้อง : _____

บริษัท พลาทรัพย์ จำกัด “PALA”

- บริษัท พลาทรัพย์ จำกัด จดทะเบียนจัดตั้งเมื่อวันที่ 1 กรกฎาคม 2539 ตั้งอยู่ที่ 1087 หมู่ที่ 6 ตำบลบางปูใหม่ อำเภอเมืองสมุทรปราการ จังหวัดสมุทรปราการ 10280 ประกอบธุรกิจให้เช่าที่ดิน อาคาร และโรงงาน มีทุนจดทะเบียนแรกตั้งเท่ากับ 120,000,000 บาท (หนึ่งร้อยยี่สิบล้านบาท) โดยในปัจจุบันบริษัทมีทุนจดทะเบียน 150,000,000 บาท (หนึ่งร้อยห้าสิบล้านบาท) แบ่งเป็นหุ้นสามัญจำนวน 15,000,000 หุ้น มูลค่าที่ตราไว้หุ้นละ 10 บาท ซึ่งบริษัท ชัยวัฒนา แทนเนอรี่ กรุ๊ป ถือหุ้นจำนวน 14,999,993 หุ้น หรือคิดเป็นสัดส่วนร้อยละ 100

ในปี 2538 บริษัท ชัยวัฒนาแทนเนอรี่ กรุ๊ป จำกัด (มหาชน) ได้มีนโยบายที่จะขยายการลงทุนรวมทั้งการเพิ่มสายการผลิตผลิตภัณฑ์ใหม่ที่ทำจากหนังสัตว์ฟอก ซึ่งบริษัทได้มีการเริ่มเจรจากับผู้ผลิตชิ้นส่วนที่ใช้ในอุตสาหกรรมรถยนต์ถึงความเป็นไปได้ในนโยบายดังกล่าวและได้มีการทดสอบคุณภาพผลิตภัณฑ์ในเบื้องต้นเป็นที่เรียบร้อย เพื่อรองรับการขยายการลงทุนดังกล่าว บริษัทจึงได้เริ่มพิจารณาทำเลที่ตั้งที่จะขยายกำลังการผลิต

ในปี 2539 บริษัท เลทเธอร์ โลน โปรดัคส์ จำกัด (“เลทเธอร์ โลน”) ผู้ประกอบธุรกิจเกี่ยวกับหนังสัตว์ ทราบข่าวว่า บริษัท พลาอินเตอร์เทรด จำกัด ซึ่งเป็นบริษัทที่ผลิตหนังสัตว์ฟอก มีความประสงค์ที่จะเลิกกิจการ จึงได้มีการชักชวนให้ทางบริษัทเข้าร่วมลงทุน โดยการซื้อสินทรัพย์ที่ใช้ในการประกอบธุรกิจฟอกหนังจาก บริษัท พลาอินเตอร์เทรด จำกัด ซึ่งภายหลังการเข้าซื้อกิจการในบริษัทดังกล่าว ได้มีการจดทะเบียนเปลี่ยนแปลงชื่อบริษัท เป็น บริษัท พลาทรัพย์ จำกัด โดยบริษัทถือหุ้นในสัดส่วนร้อยละ 60 และบริษัท เลทเธอร์ โลน โปรดัคส์ จำกัดถือหุ้นในสัดส่วนร้อยละ 40

ต่อมาในปี 2547 บริษัทได้ลงทุนเพิ่มใน บริษัท พลาทรัพย์ จำกัด โดยซื้อหุ้นในส่วนที่บริษัท เลทเธอร์โลน โปรดัคส์ จำกัด ถือหุ้นเป็นจำนวนเงินประมาณ 26.40 ล้านบาท และบริษัทได้ซื้อหุ้นสามัญเพิ่มทุนอีกจำนวน 3 ล้านหุ้น มูลค่าที่ตราไว้หุ้นละ 10 บาท เป็นจำนวนเงินรวม 30 ล้านบาท ทำให้บริษัทมีสัดส่วนการถือหุ้นในสัดส่วนร้อยละ 85.60

สำหรับในปี 2548 บริษัท ชัยวัฒนา แทนเนอรี่ กรุ๊ป จำกัด (มหาชน) ได้ซื้อเงินลงทุนในบริษัท พลาทรัพย์ จำกัด เพิ่มเติมจากผู้ถือหุ้นเดิม บริษัท เลทเธอร์โลน โปรดัคส์ จำกัด เป็นจำนวนเงิน 21,599,930 บาททั้งนี้บริษัทขออธิบายเหตุผลที่มีการลงทุนซื้อหุ้นบริษัท พลาทรัพย์ จำกัด จากผู้ถือหุ้นเดิมจำนวน 2,159,993 หุ้น ที่ราคาพาร์ (มูลค่าที่ตราไว้หุ้นละ 10.00 บาท) รวมเป็นเงิน 21,599,930 บาท ดังนี้

ภายหลังจากการปรับเปลี่ยนนโยบายการประกอบธุรกิจผู้ผลิตฟอกหนังสัตว์สำหรับผลิตเบาะรถยนต์ ให้กับบริษัท ชัยวัฒนา แทนเนอรี่ กรุ๊ป จำกัด (มหาชน) ประกอบกับในปี 2547 ธุรกิจอุตสาหกรรมรถยนต์มีอัตราการเติบโตที่สูงและมีแนวโน้มการเติบโตที่ดีในอนาคตอันเป็นผลมาจากการเติบโตของเศรษฐกิจโลกและมาตรการสนับสนุนของภาครัฐ จากปัจจัยดังกล่าวได้ส่งผลให้ฐานะการดำเนินงานในปี 2547 ของ บริษัท พลาทรัพย์ จำกัด มีผลประกอบการที่ดีขึ้น โดยมีกำไรสุทธิจากการดำเนินงานจำนวน 9.23 ล้านบาท นอกจากนี้ ในปี 2547 บริษัท พลาทรัพย์ จำกัด ได้มีการเพิ่มทุนจดทะเบียนและทุนชำระแล้ว ส่งผลให้ส่วนของผู้ถือหุ้นของ บริษัท พลาทรัพย์ จำกัด ณ วันที่ 31 ธันวาคม 2547 กลับมาเป็นบวกได้ สำหรับเหตุการณ์ที่อาจส่งผลกระทบต่อฐานะทางการเงินและผลการดำเนินงานภายหลังก่อนวันทำการซื้อขายนั้น มิได้มีเหตุการณ์ที่มีนัยสำคัญต่อฐานะทางการเงินและผลการดำเนินงานของบริษัทและบริษัท พลาทรัพย์ จำกัด แต่อย่างใด ยกเว้นในเรื่องของการสำรองกำลังการผลิตเพื่อรองรับการผลิตเบาะหนังรถยนต์ที่คาดว่าจะได้รับจากค่ายรถยนต์ต่างๆ เพิ่มขึ้นในอนาคต

ต่อมา 6 ธันวาคม 2560 จดทะเบียนเปลี่ยนแปลงทุนจดทะเบียนจากเดิม 150 ล้านบาท เป็น 80 ล้านบาท

- เมื่อวันที่ 7 กรกฎาคม 2558 บริษัทและบริษัท เอ็นเอชเค สปริง (กัมพูชา) จำกัด ได้จดทะเบียนจัดตั้งบริษัท เอ็นเอชเค สปริง (กัมพูชา) จำกัด เพื่อผลิตและจำหน่าย Sewing Cover สำหรับชิ้นส่วนรถยนต์ที่เมืองปอยเปต ประเทศกัมพูชาตามสัญญาร่วมทุนระหว่างบริษัทกับบริษัท เอ็นเอชเค สปริง (กัมพูชา) จำกัด โดยมีทุนจดทะเบียน 3,658,000 ดอลลาร์สหรัฐ แบ่งเป็นหุ้นสามัญหุ้นละ 365,800 หุ้น มูลค่าหุ้นละ 10 ดอลลาร์สหรัฐ และเมื่อวันที่ 10 กรกฎาคม 2558 บริษัทได้จ่ายชำระเงินลงทุนในบริษัทที่จัดตั้งใหม่ดังกล่าวเป็นจำนวน 914,500 ดอลลาร์สหรัฐ (จำนวน 91,450 หุ้น มูลค่าหุ้นละ 10 ดอลลาร์สหรัฐ) คิดเป็นสัดส่วนการลงทุนเท่ากับ ร้อยละ 25 ในปี 2558 โรงงานสร้างเสร็จเรียบร้อยแล้ว และมีการส่งมอบโรงงานเมื่อเดือนเมษายน 2559 มีกำลังการผลิตประมาณ 160,000 ตัน/ปี

**บริษัท ชัยวัฒนากรีน จำกัด “CWTG” (เดิมชื่อ บริษัท ชัยวัฒนา กรีน เพาเวอร์ จำกัด)**

- เมื่อวันที่ 6 กันยายน 2559 บริษัทได้เข้าลงทุนซื้อหุ้นจากผู้ถือหุ้นเดิมในสัดส่วนร้อยละ 100 ของ บริษัท ชัยวัฒนา กรีน จำกัด เพื่อประกอบธุรกิจลงทุนในกลุ่มพลังงานทดแทน โดยมีทุนจดทะเบียน 400,000,000 บาท หุ้นสามัญ 40,000,000 หุ้น มูลค่าหุ้นละ 10 บาท
- นอกจากนี้บริษัท ชัยวัฒนา กรีน จำกัด ได้มีการลงทุนในบริษัทย่อยเพิ่มเติมดังนี้คือ
1. บริษัท ชัยวัฒนากรีนแมนเนจเม้นท์ จำกัด ประกอบกิจการให้คำปรึกษาด้านการบริหารจัดการ โครงการ พลังงานทดแทน ลงทุนในสัดส่วน 100%
 2. บริษัท เวสต์แมนเนจเม้นท์1 จำกัด ประกอบกิจการคัดแยกและจัดการขยะเพื่อเป็นเชื้อเพลิงจำหน่ายให้กับ โรงไฟฟ้า ลงทุนในสัดส่วน 75%
 3. บริษัท กรีน เพาเวอร์ 1 จำกัด (เดิมชื่อ บริษัท ชัยวัฒนา กรีน เพาเวอร์ 1 จำกัด) ประกอบกิจการผลิต พลังงานไฟฟ้าจากเชื้อเพลิงขยะ ลงทุนในสัดส่วน 75%
 4. บริษัท ชัยวัฒนาเอ็กพอร์ต จำกัด ประกอบกิจการส่งออกชิ้นไม้สับ ลงทุนในสัดส่วน 80%
 5. บริษัท กรีน เพาเวอร์ 2 จำกัด (เดิมชื่อ บริษัท โลกเจริญกรีนเอ็นเนอร์ยี จำกัด) ประกอบกิจการผลิตและ จำหน่ายไฟฟ้าชีวมวล ลงทุนในสัดส่วน 100%
 6. บริษัท บลูโซลาร์ฟาร์ม 3 จำกัด ประกอบกิจการผลิตและจำหน่ายไฟฟ้าจากพลังงานแสงอาทิตย์ลงทุนใน สัดส่วน 49%
- เมื่อวันที่ 20 กันยายน 2560 ได้จดทะเบียนเปลี่ยนแปลงชื่อเป็น บริษัท ชัยวัฒนา กรีน จำกัด

บริษัท ชัยวัฒนา กรีนแมนเนจเม้นท์ จำกัด “CWTGM”

- เมื่อวันที่ 19 กันยายน 2559 บริษัทย่อย คือ บริษัท ชัยวัฒนา กรีน เพาเวอร์ จำกัด ได้จัดตั้งบริษัทย่อยทางอ้อม คือ บริษัท ชัยวัฒนา กรีนแมนเนจเม้นท์ จำกัด เพื่อประกอบธุรกิจให้คำปรึกษาด้านการบริหารจัดการ โครงการ พลังงานทดแทน โดยมีทุนจดทะเบียน 1,000,000 บาท แบ่งเป็นหุ้นสามัญ 100,000 หุ้น มูลค่าหุ้นละ 10 บาท

บริษัท กรีน เพาเวอร์ 2 จำกัด “GP2” (เดิมชื่อ “บริษัท โลกเจริญ กรีน เอ็นเนอร์ยี จำกัด”)

- เมื่อวันที่ 17 สิงหาคม พ.ศ. 2559 บริษัทย่อย คือ บริษัท ชัยวัฒนา กรีน เพาเวอร์ จำกัด ได้เข้าลงทุนโดยซื้อหุ้นจากผู้ถือหุ้นเดิมในสัดส่วนร้อยละ 100 ของบริษัท โลกเจริญ กรีน เอ็นเนอร์ยี จำกัด โดยมีทุนจดทะเบียน 1,000,000 บาท แบ่งเป็นหุ้นสามัญ 10,000 หุ้น มูลค่าหุ้นละ 100 บาท

ต่อมา 17 ตุลาคม 2559 ได้เพิ่มทุนจดทะเบียนจาก 1,000,000 บาทมาเป็น 60,000,000 บาท เพื่อดำเนินการ โครงการโรงไฟฟ้าชีวมวลเป็นโรงงานผลิตกระแสไฟฟ้าจากเปลือกไม้ยูคาลิปตัสและไม้เบญจพรรณขนาด กำลังการผลิต 9.6 เมกะวัตต์และได้มีการทำข้อตกลงแก้ไขเพิ่มเติมตามสัญญาซื้อขายไฟฟ้า VSPP-PEA-042/2558 โดยเปลี่ยนอัตราค่าไฟฟ้าอัตราแบบ Adder เป็นอัตราแบบ Feed in Tariff (Fit) กับการไฟฟ้าส่วน ภูมิภาค เมื่อวันที่ 17 ตุลาคม 2559 และมีอายุโครงการ 15 ปี 4 เดือน นับจากวันเริ่มต้นซื้อขายไฟฟ้า (COD) ทั้งนี้ไฟฟ้าที่โครงการผลิตได้จะจำหน่ายเข้าเครือข่ายสายส่งของการไฟฟ้าส่วนภูมิภาค (กฟภ.) ในปริมาณ พลังงานไฟฟ้าสูงสุด 8 เมกะวัตต์ ที่ระดับแรงดัน 22,000 โวลต์ มีจุดรับซื้อไฟฟ้าอยู่ที่จุดติดตั้งที่ ตำบลศาลา ลำดวน อำเภอมืองสระแก้ว จังหวัดสระแก้ว และคาดว่าจะมีรายได้จากการขายไฟฟ้าในเดือนกรกฎาคม 2561 โดยมีมูลค่าการลงทุนในโครงการประมาณ 959 ล้านบาท เมื่อ ธันวาคม 2559 ได้ทำบันทึกข้อตกลงซื้อ เครื่องจักรพร้อมการติดตั้งและงานก่อสร้างอาคาร สำหรับโรงไฟฟ้าชีวมวลเรียบร้อยแล้ว ปัจจุบัน บจก.



โลกเจริญฯ ได้รับมติเห็นชอบให้ออกใบอนุญาต ร.ง.4 ให้ประกอบกิจการโรงงานผลิตพลังงาน ไฟฟ้าจากชีวมวลจากคณะกรรมการกำกับกิจการพลังงาน (กกพ.) เมื่อวันที่ 14 ก.พ.2560

- วันที่ 9 พฤษภาคม 2560 เพิ่มทุนจดทะเบียนอีก 240 ล้านบาท จาก 60 ล้านบาท เป็น 300 ล้านบาท ทั้งนี้ GP2 ได้ชำระเงินเพิ่มทุนแล้วเสร็จและจดทะเบียนเพิ่มทุนต่อกระทรวงพาณิชย์แล้วเมื่อวันที่ 23 สิงหาคม 2560
- วันที่ 9 สิงหาคม 2560 ได้จดทะเบียนเปลี่ยนชื่อเป็น บริษัท กรีน เพาเวอร์ 2 จำกัด
- วันที่ 15 กันยายน 2560 ที่ประชุมคณะกรรมการบริหารรับซื้อไฟฟ้า ครั้งที่ 6/2560 ของการไฟฟ้าส่วนภูมิภาค มีมติเห็นชอบให้เลื่อนวัน SCOD ออกไปอีกเป็นระยะเวลา 6 เดือน นับแต่วันที่ครบกำหนดในสัญญาโดยมีกำหนดวัน SCOD ใหม่เป็นวันที่ 16 เมษายน 2561
- วันที่ 17 ตุลาคม 2560 ได้รับการอนุมัติวงเงินสินเชื่อเพื่อสนับสนุนโครงการเป็นจำนวนรวม 637.15 ล้านบาท ระยะเวลาการกู้ไม่เกิน 8 ปี จากธนาคารกรุงไทย จำกัด (มหาชน) และได้ลงนามทำสัญญาเงินกู้แล้วเมื่อวันที่ 1 พฤศจิกายน 2560

บริษัท ชัยวัฒนา เอ็กพอร์ต จำกัด “CWTX”

- เมื่อวันที่ 28 มกราคม 2559 บริษัทได้จัดตั้งบริษัทย่อย คือ บริษัท ชัยวัฒนา เอ็กพอร์ต จำกัด โดยลงทุนร่วมกับ บจก.แก้วลำควนกรุ๊ป ในสัดส่วนร้อยละ 80 และ 20 ตามลำดับ เพื่อดำเนินธุรกิจส่งออกไม้แปรรูปจากไม้ยูคาลิปตัส (ชิ้นไม้สับ) และนำเศษไม้สับที่เหลือมาใช้เป็นวัตถุดิบในโครงการโรงไฟฟ้าชีวมวล โดยมีทุนจดทะเบียน 1,000,000 บาท แบ่งออกเป็นหุ้นสามัญ 100,000 หุ้น มูลค่าหุ้นละ 10 บาท

ต่อมา 29 มีนาคม 2559 ได้มีการเพิ่มทุนจดทะเบียนจำนวน 9,000,000 บาท เป็น 10,000,000 บาท แบ่งออกเป็นหุ้นสามัญจำนวน 1,000,000 หุ้น มูลค่าหุ้นละ 10 บาท บริษัทย่อยได้ลงทุนในหุ้นสามัญเพิ่มทุนในสัดส่วนร้อยละ 80 เพื่อรักษาสัดส่วนการถือหุ้นเดิม

ต่อมา 29 สิงหาคม 2559 บมจ.ชัยวัฒนา แชนเนลรีกรุ๊ป ได้มีมติให้จัดโครงสร้างการบริหารงานใหม่ โดยอนุมัติให้เปลี่ยนแปลงผู้ถือหุ้นจาก บมจ. ชัยวัฒนา แชนเนลรีกรุ๊ป เป็น บริษัท ชัยวัฒนา กรีนเพาเวอร์ จำกัด และได้เริ่มการส่งออกไปประเทศจีนเป็นครั้งแรกเมื่อเดือนกรกฎาคม 2559 ต่อมาได้เพิ่มการส่งออกไปลูกค้าที่ประเทศญี่ปุ่น จนถึงกันยายน 2559 มียอดขายได้ 159 ล้านบาท

ตามมติที่ประชุมคณะกรรมการบริษัทครั้งที่ 3/2560 เมื่อวันที่ 25 ธันวาคม พ.ศ. 2560 ได้อนุมัติให้บริษัทหยุดดำเนินงานของบริษัท เนื่องจากธุรกิจส่งออกชิ้นไม้สับที่ผ่านมามีการแข่งขันสูง อีกทั้งค่าเงินบาทปรับตัวแข็งค่าขึ้นเมื่อเทียบกับเงินดอลลาร์สหรัฐส่งผลให้มีผลประกอบการขาดทุนอย่างต่อเนื่อง

บริษัท กรีน เพาเวอร์ 1 จำกัด “GP1” (เดิมชื่อ “บริษัท ชัยวัฒนา กรีน เพาเวอร์ 1 จำกัด”)

- เมื่อวันที่ 8 สิงหาคม 2559 บริษัทย่อย คือ บริษัท ชัยวัฒนา กรีน จำกัด ได้ลงทุนร่วมกับ บจก.แซกดับบลิว เพาเวอร์ ในสัดส่วนร้อยละ 75.01 และ 24.99 ตามลำดับ เพื่อประกอบธุรกิจผลิตพลังงานไฟฟ้าจากเชื้อเพลิงขยะ โดยมีทุนจดทะเบียน 1,000,000 บาท แบ่งเป็นหุ้นสามัญ 100,000 หุ้น มูลค่าหุ้นละ 10 บาท
- ต่อมาเมื่อวันที่ 7 กันยายน พ.ศ. 2559 บริษัท ชัยวัฒนา กรีน เพาเวอร์ 1 จำกัด ได้มีการเพิ่มทุนจดทะเบียนจำนวน 49,000,000 บาท จากทุนจดทะเบียนเดิม 1,000,000 บาท เป็นทุนจดทะเบียนใหม่เท่ากับ 50,000,000 บาท แบ่งออกเป็นหุ้นสามัญจำนวน 5,000,000 หุ้น มูลค่าหุ้นละ 10 บาท โดยเรียกชำระค่าหุ้น 2.50 บาทต่อหุ้น บริษัทย่อยได้ลงทุนในหุ้นสามัญเพิ่มทุนในบริษัทย่อยทางอ้อมดังกล่าวในสัดส่วนร้อยละ 75 ทั้งนี้เพื่อรักษาสัดส่วนการถือหุ้นเดิมในบริษัทย่อยทางอ้อม ปัจจุบันอยู่ในระหว่างศึกษาโครงการการผลิตไฟฟ้าจากขยะ ซึ่งยังมิได้รับ ใบอนุญาต หรือดำเนินการผลิตไฟฟ้าแต่อย่างใด



- เมื่อวันที่ 20 กันยายน 2560 ได้จดทะเบียนเปลี่ยนแปลงชื่อบริษัทใหม่เป็น บริษัท กรีน เพาเวอร์ 1 จำกัด
- เมื่อเดือนธันวาคม 2560 ได้มีมติให้ชะลอการทำการธุรกรรมต่าง ๆ ของบริษัท เนื่องจากโครงการของบริษัทที่จะลงทุนไม่ได้อยู่ที่ตั้งที่มีความพร้อมและสามารถดำเนินโครงการในระยะนี้ได้ แต่พื้นที่ของบริษัทอยู่ในที่ตั้งที่มีศักยภาพและอยู่ระหว่างการพัฒนาโครงการซึ่งกำลังอยู่ในกระบวนการจัดหาจุดเชื่อมโยงโครงข่ายระบบไฟฟ้าในระยะต่อไป โดยต้องรอหนังสือจากทางคณะกรรมการกิจการพลังงาน หรือ กรมส่งเสริมการปกครองท้องถิ่น และคาดว่าจะต้องรอรยะเวลาอีกพอสมควร

บริษัท เวสต์ แมนเนจเม้นท์ 1 จำกัด “WM1”

- เมื่อวันที่ 8 สิงหาคม 2559 บริษัทย่อย คือ บริษัท ชัยวัฒนา กรีนเพาเวอร์ จำกัด ได้ลงทุนร่วมกับ บจก. แชนด์บิลเพาเวอร์ ในสัดส่วนร้อยละ 75.01 และ 24.99 ตามลำดับ เพื่อประกอบธุรกิจคัดแยกและจัดการขยะเพื่อเป็นเชื้อเพลิงจำหน่ายให้กับโรงไฟฟ้าโดยมีทุนจดทะเบียน 1,000,000 บาท แบ่งเป็นหุ้นสามัญ 100,000 หุ้น มูลค่าหุ้นละ 10 บาท

บริษัท บลูโซลาร์ฟาร์ม 3 จำกัด “BSF3”

- เมื่อวันที่ 22 พฤศจิกายน 2559 บริษัทย่อย คือ บริษัท ชัยวัฒนา กรีนเพาเวอร์ จำกัด ได้เข้าลงทุนซื้อหุ้นเพิ่มทุนใน บจก.บลูโซลาร์ฟาร์ม 3 ในสัดส่วนร้อยละ 49 คิดเป็นจำนวนหุ้น 588,000 หุ้น โดยมีทุนจดทะเบียน 120,000,000 บาท แบ่งเป็นหุ้นสามัญ 1,200,000 หุ้น มูลค่าหุ้นละ 100 บาท เพื่อดำเนินโครงการผลิตกระแสไฟฟ้าจากพลังงานแสงอาทิตย์ “โซลาร์ฟาร์ม” โครงการนี้มี PPA แล้ว เลขที่ PVF2-PEA-051/855 เมื่อ 31 ส.ค. 59 โดย บริษัท บลูโซลาร์ฟาร์ม 3 จำกัด ได้รับแต่งตั้งเป็นผู้สนับสนุนโครงการจากสหกรณ์การเกษตรเพื่อการตลาดลูกค้า ธ.ก.ส. สมุทรสาคร จำกัด เข้าทำสัญญาซื้อขายไฟฟ้ากับการไฟฟ้าส่วนภูมิภาคในปริมาณรับซื้อพลังงานไฟฟ้าสูงสุด 5.0 เมกะวัตต์ มีระยะเวลา 25 ปี นับจากวันกำหนดจ่ายไฟฟ้าเข้าระบบเชิงพาณิชย์ (SCOD) คือวันที่ 30 ธันวาคม 2559 ปัจจุบันได้รับอนุญาตให้ประกอบกิจการโรงงานจากอุตสาหกรรมจังหวัด แล้วเมื่อ 13 ต.ค. 59 ตามหนังสือที่ สค.0033(3)/11695 และได้จำหน่ายไฟฟ้าเข้าสู่ระบบเชิงพาณิชย์ให้แก่การไฟฟ้าส่วนภูมิภาคแล้ว เมื่อ 28 ธ.ค.59 โดยก่อนรับรู้รายได้ ได้ผ่านการตรวจวัดคุณภาพไฟฟ้า และสามารถรับรู้รายได้จากการจำหน่ายไฟฟ้าเชิงพาณิชย์ตั้งแต่วันที่ 9 ม.ค. 2560
- เมื่อวันที่ 14 กรกฎาคม 2560 ได้รับอนุมัติวงเงินสินเชื่อ เพื่อสนับสนุนโครงการเป็นจำนวน 200 ล้านบาท ระยะเวลาการกู้ 11 เดือน จาก ธนาคารกรุงเทพ จำกัด (มหาชน) และได้ทำสัญญาเงินกู้แล้วเมื่อวันที่ 26 ธันวาคม 2560
- เมื่อวันที่ 16 มกราคม พ.ศ. 2561 บริษัทได้เบิกถอนเงินกู้ยืมดังกล่าวจำนวน 195 ล้านบาท

บริษัท รัชย์บ้านเรา จำกัด “RBR”

- เมื่อวันที่ 27 พฤษภาคม 2560 บริษัทย่อย คือ บริษัท ชัยวัฒนา กรีน จำกัด (เดิมชื่อ บริษัท ชัยวัฒนา กรีน เพาเวอร์ จำกัด ได้เข้าลงทุนซื้อหุ้นเพิ่มทุนจำนวน 16,000,000.- บาท ในสัดส่วนร้อยละ 9.09 คิดเป็นจำนวนหุ้น 160,000 หุ้น โดยมีทุนจดทะเบียน 176,000,000.-บาท แบ่งเป็นหุ้นสามัญ 1,760,000 หุ้น มูลค่าหุ้นละ 100 บาท เพื่อดำเนินโครงการรับกำจัดขยะและผลิตกระแสไฟฟ้าจาก Biogas



รายละเอียดโครงสร้าง บริษัท ชัยวัฒนา แทนเนอรี่ กรุ๊ป จำกัด (มหาชน)

วันจดทะเบียน	ชื่อบริษัท	ประกอบธุรกิจ	รายชื่อผู้ถือหุ้น ณ 31 ธ.ค.60	จำนวนหุ้น	สัดส่วน%	ทุนจดทะเบียน (บาท)	รายชื่อกรรมการ
7/7/2537	(1) บมจ.ชัยวัฒนาแทนเนอรี่ กรุ๊ป "CWT"	ผลิตและจำหน่ายหนังสือสำเร็จรูป, หนังสือเบาะรถยนต์, เฟอร์นิเจอร์ และของเล่นสุนัข	1. นายวีระพล ไชยธีรรัตน์ 2. บริษัท ไชยคิยี่ จำกัด 3. นางจารุณี ชินวงศ์วรกุล 4. UOB KAY HIAN PRIVATE LIMITED 5. นายประพันธ์ ครรชิตาวรรกุล 6. นายวิทยา นราธิศรชัย 7. นายธีรเสกสรรค์ มโนเกษมสันต์ 8. นายพฤทธิ นราธิศรชัย 9. นายสุริช พัฒนวงศ์ยืนยง 10. นางจารุวรรณ ศรีชัยเกตุ 11. ผู้ถือหุ้นรายอื่น ๆ	123,349,086 101,828,452 40,200,000 30,000,000 19,672,692 13,000,000 11,716,096 10,000,000 6,999,200 6,500,000 255,782,437	19.926 16.449 6.494 4.846 3.178 2.100 1.893 1.615 1.131 1.050 41.318	1,018,714,422 1 บาท / หุ้น 619,047,963 (ชำระแล้ว)	1. นายวีระพล ไชยธีรรัตน์ 2. นางวนิดา สิกขมาน 3. น.ส.ณัฐศิลา ภักธรณานันท์ 4. นายธีระวัฒน์ ภูโพนธ์ 5. นายชชนนท์ โสภจันทร์ 6. นายณรงค์ฤทธิ์ สมบัติสมภพ (ลำดับที่ 4-6 กรรมการตรวจสอบ)
1/7/2539	(2) บจก. พลาทรัพย์ "PALA "	ให้เช่าพื้นที่	1. บมจ.ชัยวัฒนา แทนเนอรี่ กรุ๊ป 2. นายวีระพล ไชยธีรรัตน์ 3. น.ส.ณัฐศิลา ภักธรณานันท์ 4. นางวานิพรรณ เกษมทองศรี 5. นายอนุพงศ์ สิกขมาน 6. นางวนิดา สิกขมาน 7. นางณัฐวรรณ ไชยธีรรัตน์ 8. นางศิริกาสกร ไชยธีรรัตน์	7,999,993 1 1 1 1 1 1 1	100	80,000,000 10 บาท / หุ้น	1. นายวีระพล ไชยธีรรัตน์ 2. นางวนิดา สิกขมาน 3. นายอนุพงศ์ สิกขมาน
15/8/2559	(3) บจก. ชัยวัฒนา กรีน "CWTG "	ลงทุนในบริษัทกลุ่มพลังงานฯ	1. บมจ.ชัยวัฒนาแทนเนอรี่ กรุ๊ป 2. นายวีระพล ไชยธีรรัตน์ 3. น.ส.ณัฐศิลา ภักธรณานันท์	39,999,998 1 1	100	400,000,000 10 บาท / หุ้น	1. นายวีระพล ไชยธีรรัตน์ 2. น.ส.ณัฐศิลา ภักธรณานันท์



รายละเอียดโครงสร้าง บริษัท ชัยวัฒนา แทนเนอรี่ กรุ๊ป จำกัด (มหาชน)

วันจดทะเบียน	ชื่อบริษัท	ประกอบธุรกิจ	รายชื่อผู้ถือหุ้น ณ 31 ธ.ค.60	จำนวนหุ้น	สัดส่วน%	ทุนจดทะเบียน (บาท)	รายชื่อกรรมการ
19/9/2559	(4)บจก.ชัยวัฒนากรีนแมนเนจเม้นท์ “ CWTGM “	ให้คำปรึกษาด้านการ บริหารจัดการโครงการ พลังงานทดแทน	1. บจก.ชัยวัฒนา กรีน 2. นายวีระพล ไชยธีรรัตน์ 3.น.ส.ณัฏฐ์ลีษา ภาภักธนันท์	99,998 1 1	99.998 0.001 0.001	1,000,000 10 บาท / หุ้น	1. นายวีระพล ไชยธีรรัตน์ 2. น.ส.ณัฏฐ์ลีษา ภาภักธนันท์
12/6/2557	(5) บจก. กรีน เพาเวอร์ 2 “ GP2 “	ผลิตและจำหน่ายกระแส ไฟฟ้าเชื้อเพลิงชีวมวล	1. บจก.ชัยวัฒนา กรีน 2. นายวีระพล ไชยธีรรัตน์ 3. นายปารเมษฐ์ จิรศยโสภณ	2,999,998 1 1	99.998 0.001 0.001	300,000,000 100 บาท / หุ้น	1. นายวีระพล ไชยธีรรัตน์
28/1/2559	(6) บจก. ชัยวัฒนา เอ็กพอร์ท “ CWTX “	ส่งออกชิ้นไม้สับ	1. บจก.ชัยวัฒนา กรีน 2. บจก. แก้วคำควน กรุ๊ป ¹ 3.น.ส.ณัฏฐ์ลีษา ภาภักธนันท์	799,990 200,000 10	79.999 20.000 0.001	10,000,000 10 บาท / หุ้น	1. นายวีระพล ไชยธีรรัตน์ 2. น.ส.ณัฏฐ์ลีษา ภาภักธนันท์
2/4/2558	(7)บจก. กรีน เพาเวอร์ 1 “ GP 1”	ผลิตและจำหน่ายกระแส ไฟฟ้าจากเชื้อเพลิงขยะ	1. บจก.ชัยวัฒนา กรีน 2. บจก. แชนด์บับลิวเพาเวอร์ ² 3. นายวีระพล ไชยธีรรัตน์	3,750,450 1,249,500 50	75.009 24.990 0.001	50,000,000 10 บาท / หุ้น	1. นายวีระพล ไชยธีรรัตน์
2/4/2558	(8) บจก. เวสต์ แมนเนจเม้นท์ 1 “ WM 1“	คัดแยกและจัดการขยะเพื่อ เป็นเชื้อเพลิงจำหน่ายให้กับ โรงไฟฟ้า	1. บจก.ชัยวัฒนา กรีน 2. บจก. แชนด์บับลิวเพาเวอร์ 3. นายวีระพล ไชยธีรรัตน์	75,009 24,990 1	75.009 24.990 0.001	1,000,000 10 บาท / หุ้น	1. นายวีระพล ไชยธีรรัตน์
19/3/2559	(9)บจก.แอควาเนซ์เพาเวอร์คอน เวอร์ชัน “ APCON “	รับเหมาก่อสร้างโรงไฟฟ้า	1. นายคณพศ นิจศิริภัก 2. นายชชาติ เพ็ชรอำไพ 4. บมจ. อีชีนเพ้นท์ ³ 5. บจก.ชัยวัฒนา กรีน 6. นายสุธีร์ ฤชฉาย 7.. ผู้ถือหุ้นรายอื่น ๆ	2,199,501 3,037,500 2,199,999 525,000 450,000 2,088,000	26.690 20.000 6.667 5.000 4.286 23.071	1,050,000,000 100 บาท / หุ้น	1. นายเพิ่ม เจียรสำราญ 2. นายสุธีร์ ฤชฉาย 3. นายสุเทพ สิงห์มณีสกุลชัย 4. นายโสภณ สมัยรัฐ 5. นายลัทธิยา ชิตวงศ์ 6. นายจิตพงษ์ คู่อรุณ 7. นายนิวัฒน์ กิ่ววรรณ



รายละเอียดโครงสร้าง บริษัท ชัยวัฒนา แชนเนอรี่ กรุ๊ป จำกัด (มหาชน)

วันจดทะเบียน	ชื่อบริษัท	ประกอบธุรกิจ	รายชื่อผู้ถือหุ้น ณ 31 ธ.ค.60	จำนวนหุ้น	สัดส่วน%	ทุนจดทะเบียน (บาท)	รายชื่อกรรมการ
17/3/2558	(10) บจก. บลูโซลาร์ฟาร์ม 3 “BSF3”	ผลิตไฟฟ้าจากพลังงาน แสงอาทิตย์	1. บจก.บลูโซลาร์ฟาร์ม ⁴ 2. บจก.ชัยวัฒนา กรีน 3. บจก. บลู โซลาร์ ⁵ 4. น.ส.วิลาวัลย์ หาญสวัสดิ์ 5. นายวิเศษ หาญสวัสดิ์ 6.นายสมเกียรติ จิตรพรหมพันธุ์	602,000 588,000 9,997 1 1 1	50.167 49.000 0.833 0.000 0.000 0.000	120,000,000 100 บาท / หุ้น	1. นายวิเศษ หาญสวัสดิ์ 2. นายวีระพล ไชยธีรัตน์
25/4/2548	(11) บจก. รักษ์บ้านเรา “RBR”	รับกำจัดขยะ และผลิต กระแสไฟฟ้าจาก Biogas	1. นายเกียรติศักดิ์ วงประเสริฐกุล 2. น.ส.จันทนา กระแสแสน 3. น.ส.ทิพย์ฉัตร รักตประจิต 4. น.ส.พัชรนันท์ รักตประจิต 5. นายณัฐดนัย รักตประจิต 6. บจก. ชัยวัฒนา กรีน 7. ผู้ถือหุ้นอื่น ๆ	387,346 352,020 171,659 149,506 149,506 160,000 389,963	22.008 20.001 9.753 8.495 8.495 9.091 22.157	176,000,000 100 บาท / หุ้น	1. นายเกียรติศักดิ์ วงประเสริฐกุล 2. นายโชติวุฒิ ดันธนาสาร
7/7/2558	(12) NHK SPRING (CAMBODIA) CO.,LTD. “CNHK”	ผลิตและจำหน่าย Sewing Cover สำหรับรถยนต์	1. บจก.เอ็นเอสเค สปริง (ประเทศไทย) 2. บมจ.ชัยวัฒนา แชนเนอรี่ กรุ๊ป	274,350 91,450	75.000 25.000	120,000,000 (usd 3,658,000) @328.05	1.MR.NAOHKO TSUKAGOSHI 2.MR.MASAYUKI HORIE 3.MR.JAMRONG THATSANASUWAN 4.MR.WEERAPON CHAITEERATH

หมายเหตุ ¹ รายชื่อผู้ถือหุ้นของ บจก. แก้วลำควนกรุ๊ป (ณ วันที่ 7 มี.ค.60)

1. น.ส.จาวรรณ ภูษณะภิบาลกุลป์	จำนวน 69,999 หุ้น	คิดเป็นสัดส่วนร้อยละ 58.33
2. นายสุทิน ไชธรรม	จำนวน 50,000 หุ้น	คิดเป็นสัดส่วนร้อยละ 41.67
3. นางจันทร์เพ็ญ คาราวงษ์	จำนวน 1 หุ้น	คิดเป็นสัดส่วนร้อยละ -

หมายเหตุ ² รายชื่อผู้ถือหุ้นของ บจก. แซดดับบลิวเพาเวอร์ (ณ วันที่ 7 มี.ค.60)

1. นายอุดมศักดิ์ แก้วศิริ	จำนวน 47,000 หุ้น	คิดเป็นสัดส่วนร้อยละ 47
2. น.ส.ทักษ์สุตา ถิ่นสันติสุข	จำนวน 45,000 หุ้น	คิดเป็นสัดส่วนร้อยละ 45
3. นายจรัส สว่างสมุทร	จำนวน 5,000 หุ้น	คิดเป็นสัดส่วนร้อยละ 5
4. นายเดชะณัฐ อินทรจุกุล	จำนวน 3,000 หุ้น	คิดเป็นสัดส่วนร้อยละ 3

หมายเหตุ ³ รายชื่อผู้ถือหุ้นของ บมจ.อีซีเอ็นพีเอ็นท์ (ณ วันที่ 7 มี.ค.60)

1. บริษัท เอกแสง โฮลดิ้ง จำกัด *	จำนวน 101,576,666 หุ้น	คิดเป็นสัดส่วนร้อยละ 34.38
2. นายคณพศ นิธิศิริรักษ์	จำนวน 21,446,176 หุ้น	คิดเป็นสัดส่วนร้อยละ 7.26
3. บริษัท ไทยเอ็นวีดีอาร์ จำกัด	จำนวน 17,074,896 หุ้น	คิดเป็นสัดส่วนร้อยละ 5.78
4. MIKI & CO.,LTD	จำนวน 7,750,000 หุ้น	คิดเป็นสัดส่วนร้อยละ 2.62
5. นางจิตราภรณ์ เอชาชาญ	จำนวน 6,787,666 หุ้น	คิดเป็นสัดส่วนร้อยละ 2.30
6. นายภูดิท ตูลาภิรมย์	จำนวน 5,500,000 หุ้น	คิดเป็นสัดส่วนร้อยละ 1.86
7. นางพนวันท์ ธนะเนตร	จำนวน 5,000,000 หุ้น	คิดเป็นสัดส่วนร้อยละ 1.69
8. นายกฤษฎา เสถียรโสภณ	จำนวน 4,383,333 หุ้น	คิดเป็นสัดส่วนร้อยละ 1.48
9. นายวัชรินทร์ ออบเชย	จำนวน 3,530,000 หุ้น	คิดเป็นสัดส่วนร้อยละ 1.19
10. อื่น ๆ	จำนวน 122,374,754 หุ้น	คิดเป็นสัดส่วนร้อยละ 41.42

* หมายเหตุ: รายชื่อผู้ถือหุ้นของ บจก.เอกแสง โฮลดิ้ง

1. น.ส.เพชรรัตน์ เอกแสงกุล	จำนวน 1,202 หุ้น	สัดส่วนร้อยละ 18.78
2. น.ส.สิรินันท์ เอกแสงกุล	จำนวน 1,197 หุ้น	สัดส่วนร้อยละ 18.70
3. นายสนธิ เอกแสงกุล	จำนวน 1,124 หุ้น	สัดส่วนร้อยละ 17.56
4. นายวิชัย เอกแสงกุล	จำนวน 1,067 หุ้น	สัดส่วนร้อยละ 16.67
5. นายณัฐพล เอกแสงกุล	จำนวน 577 หุ้น	สัดส่วนร้อยละ 9.02
6. นายจิตติ เอกแสงกุล	จำนวน 374 หุ้น	สัดส่วนร้อยละ 5.84
7. นายปิติ เอกแสงกุล	จำนวน 373 หุ้น	สัดส่วนร้อยละ 5.83
8. นายกิตติ เอกแสงกุล	จำนวน 355 หุ้น	สัดส่วนร้อยละ 5.55
9. นางชุติมา เอกแสงกุล	จำนวน 131 หุ้น	สัดส่วนร้อยละ 2.05

หมายเหตุ ⁴ รายชื่อผู้ถือหุ้นของ บจก. บลูโซลาร์ฟาร์ม จำกัด (ณ วันที่ 7 มี.ค.60)

1. บริษัท บลูโซลาร์ จำกัด	จำนวน 9,997 หุ้น	คิดเป็นสัดส่วนร้อยละ 99.97
2. นายวิเศษ หาญสวัสดิ์	จำนวน 1 หุ้น	คิดเป็นสัดส่วนร้อยละ 0.01
3. นางสาววิลาวัลย์ หาญสวัสดิ์	จำนวน 1 หุ้น	คิดเป็นสัดส่วนร้อยละ 0.01
4. นายสมเกียรติ จิตรพรหมพันธุ์	จำนวน 1 หุ้น	คิดเป็นสัดส่วนร้อยละ 0.01

หมายเหตุ ⁵ รายชื่อผู้ถือหุ้นของ บจก. บลูโซลาร์ จำกัด (ณ วันที่ 7 มี.ค.60)

ไวรอนเมนทัล แอปพลิเคชัน *	จำนวน 9,000 หุ้น	คิดเป็นสัดส่วนร้อยละ 90.00
2. นายวิเศษ หาญสวัสดิ์	จำนวน 800 หุ้น	คิดเป็นสัดส่วนร้อยละ 8.00
3. นางสาววิลาวัลย์ หาญสวัสดิ์	จำนวน 100 หุ้น	คิดเป็นสัดส่วนร้อยละ 1.00
4. นายสมเกียรติ จิตรพรหมพันธุ์	จำนวน 100 หุ้น	คิดเป็นสัดส่วนร้อยละ 1.00

* หมายเหตุ: รายชื่อผู้ถือหุ้นของ บจก.แอสส์ เอ็นไวรอนเมนทัล แอปพลิเคชัน

1. นายวิเศษ หาญสวัสดิ์	จำนวน 8,500 หุ้น	สัดส่วนร้อยละ 85.00
2. น.ส.วิลาวัลย์ หาญสวัสดิ์	จำนวน 1,499 หุ้น	สัดส่วนร้อยละ 14.99
3. น.ส.สุริยาภรณ์ จันทัง	จำนวน 1 หุ้น	สัดส่วนร้อยละ 0.01



2. ลักษณะการประกอบธุรกิจ

กลุ่มบริษัทประกอบธุรกิจหลัก 2 กลุ่มธุรกิจคือ

-กลุ่มผลิตภัณฑ์หนัง ซึ่งประกอบด้วยผลิตภัณฑ์ 4 ประเภท คือ หนังสัตว์ฟอก, ของเล่นสัตว์เลี้ยง เฟอร์นิเจอร์หนัง และเบาะหนังและชิ้นส่วนหนังสำหรับรถยนต์

-กลุ่มพลังงานซึ่งประกอบกิจการส่งออกชิ้นไม้สับ ผลิตและจำหน่ายกระแสไฟฟ้าจากพลังงานทดแทน

ทั้งนี้กลุ่มผลิตภัณฑ์หนังภายใต้แต่ละสายผลิตภัณฑ์ ประกอบไปด้วยฝ่ายหลักๆ ได้แก่ ฝ่ายการตลาด, ฝ่ายผลิต, ฝ่ายบริหารวัสดุ, ฝ่ายประกันคุณภาพ, ฝ่ายเทคนิค อยู่ในสายผลิตภัณฑ์ของตนเอง เพื่อความรวดเร็วคล่องตัวในการบริหารงานและการตอบสนองความต้องการของลูกค้า รวมทั้งมีส่วนสำนักงานกลางซึ่งสนับสนุนในด้านต่างๆ เช่น ฝ่ายนำเข้า-ส่งออก, ฝ่ายทรัพยากรบุคคล และธุรการทั่วไป, ฝ่ายบัญชี-การเงิน, ฝ่ายพัฒนาระบบ เป็นต้น

โครงสร้างรายได้

โครงสร้างรายได้ของบริษัทจากแต่ละกลุ่มธุรกิจ เนื่องจากบริษัทได้จัดโครงสร้างองค์กรเป็นหน่วยงานธุรกิจตามประเภทของผลิตภัณฑ์และบริการ ซึ่งประกอบด้วยกลุ่มผลิตภัณฑ์หนังมีผลิตภัณฑ์ 4 ประเภทคือ ผลิตภัณฑ์ฟอกหนัง ผลิตภัณฑ์เบาะรถยนต์ ผลิตภัณฑ์ของเล่นสุนัข และผลิตภัณฑ์เฟอร์นิเจอร์ ในระหว่างปี 2560 บริษัทได้ลงทุนเพิ่มในกลุ่มธุรกิจพลังงาน โดยในปี 2560 กลุ่มธุรกิจพลังงานมีรายได้จากการส่งออกชิ้นไม้สับเท่านั้น ดังนั้นโครงสร้างรายได้ สำหรับปีสิ้นสุดวันที่ 31 ธันวาคม 2560 มีดังนี้

งบการเงินรวม :

หน่วย : ล้านบาท

สายผลิตภัณฑ์	ดำเนินการ โดย	%การถือหุ้น ของบริษัท	ปี 2558		ปี 2559		ปี 2560	
			รายได้	%	รายได้	%	รายได้	%
ผลิตภัณฑ์หนังสัตว์ฟอก	CWT	100	287	21	220	14	208	11
ผลิตภัณฑ์ของเล่นสัตว์เลี้ยง	CWT	100	107	8	98	6	95	5
ผลิตภัณฑ์เฟอร์นิเจอร์หนัง	CWT	100	89	7	51	3	49	3
ผลิตภัณฑ์เบาะหนังและ ชิ้นส่วนหนังสำหรับรถยนต์	CWT	100	865	64	1,071	67	1,469	77
กลุ่มพลังงาน (ส่งออกชิ้น ไม้สับ และผลิตกระแส ไฟฟ้าจากพลังงาน แสงอาทิตย์)		80	-	-	159	10	89	4
รวม			1,348	100	1,599	100	1,910	100



2.1 ลักษณะผลิตภัณฑ์

ผลิตภัณฑ์ของบริษัทจำแนกตามกลุ่มธุรกิจหลัก 2 กลุ่มธุรกิจคือ

2.1.1 กลุ่มธุรกิจผลิตภัณฑ์หนัง

1. **หนังสัตว์ฟอก** - เป็นผลิตภัณฑ์ที่นำไปใช้เป็นวัตถุดิบในการผลิตเครื่องหนังประเภทต่างๆ เช่น กระเป๋า รองเท้า เข็มขัด เป็นต้น ซึ่งได้จากการนำหนังดิบของโคหรือกระบือ ผ่านกรรมวิธีการฟอกย้อมสีและตกแต่งเป็นหนังสำเร็จรูป นอกจากนี้ยังเป็นวัตถุดิบสำหรับผลิตเฟอร์นิเจอร์หนังหนังเบาะรถยนต์และอุปกรณ์ตกแต่งรถยนต์ของบริษัทซึ่งกลุ่มลูกค้าของบริษัทได้แก่บริษัทผู้ผลิตเครื่องหนังต่างๆ เช่น รองเท้า เข็มขัด กระเป๋า เป็นต้น

2. **ของเล่นสัตว์เลี้ยง** - ได้จากหนังชั้นล่าง (หนังที่ไม่ใช่ชั้นผิว) และเศษหนังซึ่งได้จากขั้นเตรียมฟอก (by products) หรือเรียกว่า “การ” จากโรงงานฟอกหนังของบริษัทฯ ผ่านกรรมวิธีการผลิตเป็นของเล่นสัตว์เลี้ยงในรูปแบบต่างๆ ตามความนิยมของตลาด โดยธุรกิจของเล่นสุนัข (Dog Chews) เป็นการแปรรูปวัตถุดิบหนังสัตว์เป็นผลิตภัณฑ์ของเล่นสุนัขขบเคี้ยว และเล่น ได้แก่ ผลิตภัณฑ์ Rawhide&Munchy

ผลิตภัณฑ์ Rawhide เป็นสินค้าประเภทกระดูกหมู, กระดูกอัด และรองเท้าสาน

ผลิตภัณฑ์ Munchy นำวัตถุดิบหนังสัตว์มาบดละเอียดผสมแป้ง แต่งสี กลิ่น ผ่านเข้าสู่กระบวนการอัด, นึ่ง มีส่วนผสมของฟลูออไรด์ช่วยรักษาสุขภาพเหงือก และฟันสุนัข

- มีการควบคุมกระบวนการผลิตที่ดีเป็นที่ยอมรับ ได้รับความไว้วางใจจากลูกค้า เพราะได้รับการรับรองระบบคุณภาพ GMP&HACCP จากหน่วยงานกรมปศุสัตว์ ตามมาตรฐานสากลของ CODEX

- นำนวัตกรรมใหม่มาประยุกต์ใช้กับอุตสาหกรรมอาหารสัตว์ จากเดิมผ่านกระบวนการอบแห้งสินค้าโดยใช้พลังงานไฟฟ้า ปรับเปลี่ยนมาใช้งานระบบสูบน้ำพลังงานแสงอาทิตย์แทน โดยได้รับวงเงินสนับสนุนจากภาครัฐ กรมพัฒนาพลังงานทดแทน และอนุรักษ์พลังงานจากกระทรวงพลังงาน

- ใช้กลยุทธ์ด้านราคา เพื่อให้ต้นทุนต่ำที่สุด เพื่อจะได้กำหนดราคาขายให้กับกลุ่มลูกค้า ทั้งในและต่างประเทศ อย่างเหมาะสมกับสภาพธุรกิจและทิศทางการดำเนินธุรกิจทางบริษัทยังคงเน้นการจำหน่าย

ไปยังต่างประเทศในสัดส่วน 85% และยังคงเหลือ 15% ไว้สำหรับลูกค้าภายในประเทศโดยจะเน้นหาพันธมิตรทางธุรกิจให้ร่วมธุรกิจกับทางบริษัทให้นานที่สุด โดยจะกระตุ้นยอดขายต่อลูกค้า เพื่อเพิ่มความคุ้มค่าในตัวผลิตภัณฑ์ที่บริษัทฯ ผลิต

3. **เฟอร์นิเจอร์หนัง** - ได้จากการนำหนังสัตว์ฟอกของบริษัทมาเพิ่มมูลค่าโดยการผลิตเป็นเฟอร์นิเจอร์ประเภทต่างๆ เช่น เฟอร์นิเจอร์หนัง, โซฟา ซึ่งมีทั้งในรูปแบบของเฟอร์นิเจอร์สำเร็จรูป (Cushion) คือบริษัทตัดเย็บเฉพาะหนังหุ้มตามรูปแบบและขนาดที่ลูกค้าต้องการ แล้วส่งขายให้ลูกค้าและแบบเฟอร์นิเจอร์สำเร็จรูป (Set) คือการที่บริษัทจัดหาโครงและตัดเย็บหนังหุ้มด้วย ซึ่งกลุ่มลูกค้าของบริษัท ได้แก่ บริษัทผู้นำเข้าของประเทศต่างๆ

4. **เบาะหนังและชิ้นส่วนหนังสำหรับรถยนต์** - นำหนังสัตว์ฟอกมาทำการเพิ่มมูลค่า โดยการผลิตเป็นหนังเบาะรถยนต์และอุปกรณ์ตกแต่งรถยนต์ เช่น เบาะนั่ง แผงข้างประตู หุ้มพวงมาลัย และหุ้มเกียร์ เป็นต้น เพื่อส่งจำหน่ายในตลาด OEM (ประมาณร้อยละ 95 ของรายได้จากการขาย) และตลาด After Market (ประมาณร้อยละ 5 ของรายได้จากการขาย) ทั้งในและต่างประเทศ โดยผลิตภัณฑ์ที่จำหน่ายมี 3 ชนิดคือ หนังแผ่นสำเร็จรูป (Leather), ชิ้นงานหนังตัด (Cut Piece) และหนังหุ้มเบาะรถยนต์ (Cushion Cover) โดยบริษัทจะทำการตัดเย็บเบาะหนังไว้แล้วนำไปสวมทับกับโครงเบาะ กลุ่มลูกค้าที่สำคัญ ได้แก่ บริษัทผู้ผลิตชิ้นส่วนรถยนต์ที่ทำมาจากหนังให้กับบริษัทผู้ผลิตรถประเภทต่างๆ



2.1.2 กลุ่มธุรกิจพลังงาน

2.1.2.1 ธุรกิจส่งออกชิ้นไม้สับ - ในปี 2559 บริษัทมีรายได้จากกลุ่มธุรกิจพลังงานจาก บริษัท ชัยพัฒนาเอ็กพอร์ต จำกัด ซึ่งประกอบกิจการส่งออกชิ้นไม้สับเท่านั้น โดยบริษัทเข้าร่วมลงทุนกับบริษัท แก้วลำดวน กรุ๊ป จำกัด ดำเนินธุรกิจเกี่ยวกับการผลิต และจำหน่ายชิ้นไม้สับจากไม้ยูคาลิปตัส ซึ่งเปลือกไม้ที่เหลือจากกระบวนการผลิต สามารถนำไปใช้เป็นเชื้อเพลิงสำหรับโรงไฟฟ้าชีวมวลได้ โดยเป็นการดำเนินธุรกิจส่งออกชิ้นไม้สับจากไม้ยูคาลิปตัสไปยังต่างประเทศ ได้แก่ ประเทศญี่ปุ่น จีน เป็นต้น และกลุ่มลูกค้าส่วนใหญ่เป็นประเภทโรงงานผลิตเยื่อกระดาษ นอกจากนี้ บริษัทได้กำหนดเป้าหมายทางธุรกิจทั้งในระยะสั้น และระยะยาวสำหรับการดำเนินการโครงการดังกล่าวโดยนำผลพลอยได้จากกระบวนการผลิตชิ้นไม้สับจากไม้ยูคาลิปตัสซึ่งก็คือเปลือกไม้ และเศษไม้ เศษวัสดุเหลือใช้ทางการเกษตร มาเป็นเชื้อเพลิงผลิตกระแสไฟฟ้าจากเศษไม้ และไม้สับ ขนาด 9.5 เมกะวัตต์ มีวัตถุประสงค์เพื่อการพัฒนากระบวนการผลิตไฟฟ้าจากเศษวัสดุเหลือใช้ทางการเกษตร อันเป็นโครงการผลิตไฟฟ้าจากพลังงานหมุนเวียนขนาดเล็กมาก (Very Small Power Producer : VSPP) ไฟฟ้าที่โครงการผลิตได้จะส่งเข้าเครือข่ายสายส่งของการไฟฟ้าส่วนภูมิภาค (กฟภ.) การดำเนินงานของโครงการนี้เป็นไปตามนโยบายของรัฐบาลที่ให้การส่งเสริมให้มีผู้ผลิตไฟฟ้า พลังงานหมุนเวียนขนาดเล็กมาก (VSPP) เข้ามามีส่วนร่วมในการผลิตไฟฟ้า และส่งเสริมให้มีการใช้ทรัพยากรภายในประเทศอย่างมีประสิทธิภาพและยั่งยืน อีกทั้งยังลดการพึ่งพาการผลิตไฟฟ้าจากเชื้อเพลิงเชิงพาณิชย์ (เชื้อเพลิงฟอสซิลต่างๆ) และทดแทนการผลิตไฟฟ้าที่ใช้เชื้อเพลิงจากถ่านหิน ซึ่งมีส่วนทำให้เกิดภาวะโลกร้อน นอกจากนี้ยังเป็นการนำวัสดุเหลือใช้ทางการเกษตรไปใช้ก่อให้เกิดประโยชน์ที่ช่วยลดผลกระทบต่อสิ่งแวดล้อม สร้างรายได้ให้กับชาวบ้านในชุมชนจากการจัดเก็บและจำหน่ายเศษวัสดุเหลือใช้ ตลอดจนสร้างความมั่นคงด้านพลังงานให้กับชุมชน นอกจากนี้ทางบริษัทได้ตั้งเป้าหมายทางธุรกิจไว้เพื่อจะได้สามารถดำเนินกิจการให้เป็นไปอย่างมีประสิทธิภาพ ซึ่งประกอบไปด้วย

- เป้าหมายระยะสั้น คือ มุ่งเน้นพัฒนาเทคโนโลยีพลังงานชีวมวลที่มีศักยภาพ สามารถผลิตและจำหน่ายกระแสไฟฟ้าให้แก่ กฟภ. ภายใต้สัญญาซื้อขายไฟฟ้าระยะยาว (Power Purchase Agreement: PPA) กับผู้ผลิตไฟฟ้าขนาดเล็ก (Very Small Power Producer: VSPP)
- เป้าหมายระยะกลาง คือ การพัฒนาเทคโนโลยีพลังงานทดแทนใหม่ๆ ให้มีความคุ้มค่าทางเศรษฐศาสตร์เพิ่มขึ้น รวมถึงการใช้เทคโนโลยีใหม่เพื่อนำไปสู่การสร้างความเข้มแข็งให้กับการผลิตพลังงานทดแทนระดับชุมชน
- เป้าหมายระยะยาว คือ การพัฒนาเทคโนโลยีพลังงานทดแทนใหม่ๆ ที่มีความคุ้มค่าทางเศรษฐศาสตร์ ไปสู่ตลาดส่งออกเชื้อเพลิงชีวมวลและการส่งออกเทคโนโลยีพลังงานทดแทนในภูมิภาคอาเซียน

ปัจจุบันคณะกรรมการบริษัท ชัยพัฒนา เอ็กพอร์ต จำกัด มีมติให้ยกเลิกการทำธุรกรรมต่าง ๆ ของบริษัท เนื่องจากการประกอบธุรกิจส่งออกชิ้นไม้สับที่ผ่านมาได้มีการแข่งขันกันอย่างมาก และปัจจุบันค่าเงินบาทแข็งค่าขึ้น และปริมาณไม้ยูคาที่ออกสู่ตลาดเป็นจำนวนมาก ทำให้มีราคาซื้อขายที่ส่งออกปรับราคาลดลงค่อนข้างรุนแรง จากราคาเฉลี่ยที่ 134 – 135 เหรียญต่อ BDT ปรับลดลงเหลือ 122 – 125 เหรียญต่อ BDT ประกอบกับมีปัญหาเรื่องบริษัท แก้วลำดวน กรุ๊ป จำกัด ค้างชำระเงินมัดจำค่าสินค้า ซึ่งอยู่ระหว่างการแก้ไขปัญหาที่เกิดขึ้น อีกทั้งค่าเงินบาทปรับตัวแข็งค่าขึ้นเมื่อเทียบกับเงินดอลลาร์สหรัฐส่งผลให้มีผลประกอบการขาดทุนอย่างต่อเนื่อง จึงเห็นควรว่าหากบริษัทยังทำธุรกรรมต่าง ๆ ต่อไป จะทำให้มีผลต่อการประกอบการจึงให้ยกเลิกการทำธุรกรรมต่าง ๆ ทั้งหมดก่อน หากแก้ไขปัญหาดังกล่าวแล้วเสร็จจึงจะพิจารณาในการเริ่มทำธุรกรรมต่าง ๆ ต่อไป

2.1.2.2 ธุรกิจจำหน่ายกระแสไฟฟ้าเชื้อเพลิงชีวมวล - ในปี 2559 บริษัทย่อยของบริษัท คือ บริษัท ชัยวัฒนา กรีน จำกัด ได้ลงทุนซื้อหุ้นจากผู้ถือหุ้นเดิมในสัดส่วนร้อยละ 100 ของบริษัท โกลเจเนอรัล กรีน เอ็นเนอร์ยี่ จำกัด ต่อมาได้เปลี่ยนชื่อใหม่เป็น บริษัท กรีน เพาเวอร์ 2 จำกัด ปัจจุบันมีทุนจดทะเบียนจำนวน 300 ล้านบาท เพื่อดำเนินการโครงการโรงไฟฟ้าชีวมวลเป็นโรงงานผลิตกระแสไฟฟ้าจากเปลือกไม้ยูคาลิปตัสและไม้เบญจพรรณขนาดกำลังการผลิต 9.6 เมกะวัตต์และได้มีการทำข้อตกลงแก้ไขเพิ่มเติมตามสัญญาซื้อขายไฟฟ้า VSPP-PEA-042/2558 โดยเปลี่ยนอัตราค่าไฟฟ้าอัตราแบบ Adder เป็นอัตราแบบ Feed in Tariff (Fit) กับการไฟฟ้าส่วนภูมิภาค เมื่อวันที่ 17 ตุลาคม 2559 และมีอายุโครงการ 15 ปี 4 เดือน นับจากวันเริ่มต้นซื้อขายไฟฟ้า (COD) ทั้งนี้ไฟฟ้าที่โครงการผลิตได้จะจำหน่ายเข้าเครือข่ายส่งของการไฟฟ้าส่วนภูมิภาค (กฟภ.) ในปริมาณพลังงานไฟฟ้าสูงสุด 8 เมกะวัตต์ ที่ระดับแรงดัน 22,000 โวลต์ มีจุดรับซื้อไฟฟ้าอยู่ที่จุดติดตั้งที่ ตำบลศาลาลำดวน อำเภอเมืองสระแก้ว จังหวัดสระแก้ว โดยบริษัท กรีน เพาเวอร์ 2 จำกัด ได้ทำสัญญาซื้อขายไฟฟ้ากับการไฟฟ้าส่วนภูมิภาค โดยระบุวันเริ่มต้นซื้อขายไฟฟ้า (SCOD) ภายในวันที่ 16 ตุลาคม 2560 และบริษัทได้รับใบอนุญาตประกอบกิจการโรงงาน (ร.ง.4) เมื่อวันที่ 8 กุมภาพันธ์ 2560 ที่ผ่านมา บริษัทได้เริ่มก่อสร้างเมื่อเดือนกุมภาพันธ์ที่ผ่านมาแล้ว อย่างไรก็ตาม เมื่อวันที่ 15 กันยายน 2560 คณะกรรมการบริหารการรับซื้อไฟฟ้าของการไฟฟ้าส่วนภูมิภาคได้มีมติเห็นชอบให้เลื่อนวัน SCOD ออกไปอีกเป็นระยะเวลา 6 เดือนนับแต่วันที่ครบกำหนดในสัญญาโดยมีกำหนดวัน SCOD ใหม่เป็นวันที่ 16 เมษายน 2561 เนื่องจากพิจารณาแล้วเห็นว่าบริษัทมีความพร้อม 4 ด้านครบถ้วนตามหลักเกณฑ์

บริษัทได้ทำสัญญาว่าจ้างก่อสร้างโรงงานผลิตไฟฟ้า ซื้อ ขาย พร้อมติดตั้งเครื่องจักรระบบผลิตไฟฟ้า หรือ บันทึกข้อตกลง (MOU) ลงวันที่ 31 พฤษภาคม 2560 โดยมีระยะเวลาก่อสร้างและติดตั้งเครื่องจักร 12 เดือน หลังจากส่งมอบพื้นที่ก่อสร้างให้ผู้ว่าจ้างโดยมีวันสิ้นสุดสัญญา 30 พฤษภาคม 2561

ปัจจุบันการก่อสร้างมีความก้าวหน้า ภาพรวมโดยสรุปมากกว่า 78.70 % ประกอบด้วย

- | | | |
|--|---------|---------|
| 1. งานออกแบบผลดำเนินการที่ได้สะสมถึงธันวาคม 2560 | คิดเป็น | 99.80 % |
| 2. งานซื้อและสร้างเครื่องจักรและอุปกรณ์ถึงธันวาคม 2560 | คิดเป็น | 92 % |
| 3. งานก่อสร้างที่เกิดขึ้น ณ หน่วยก่อสร้างถึงธันวาคม 2560 | คิดเป็น | 60.31 % |

ภาพถ่ายงานก่อสร้างอาคาร ฐานรากเครื่องจักร และงานติดตั้งเครื่องจักรทั้งโครงการ





โครงการก่อสร้างโรงไฟฟ้าชีวมวลขนาด 9.9 เมกะวัตต์ จ. สระแก้ว



งานก่อสร้างอาคารสำนักงาน



งานก่อสร้างอาคารฐานรากเครื่องจักร และเครื่องจักร Water treatment plant



งานก่อสร้างฐานรากเครื่องจักรและติดตั้งเครื่องจักร Boiler



งานก่อสร้างและติดตั้งเครื่องจักร ระบบลำเลียงเชื้อเพลิง (Fuel handling system)



งานก่อสร้างอาคารและฐานรากเครื่องจักร TG



งานก่อสร้างและติดตั้งอุปกรณ์ Cooling Tower



งานก่อสร้างฐานรากหม้อแปลงและติดตั้งหม้อแปลงไฟฟ้า
(Export and Service Transformer)



งานติดตั้งระบบไฟฟ้าในโรงงาน งานติดตั้ง
Medium and Low voltage switch gear



งานก่อสร้างอาคารเก็บเชื้อเพลิง



งานติดตั้งระบบดับเพลิง (Fire Protection and Detection System)



งานระบบท่อเชื่อมต่อระหว่าง Unit (Interconnecting pipe)



งานระบบลม (Compressed Air System)

งานติดตั้ง ESP และ Turbine



โดยผลงานบางส่วนล่าช้าสะสมหลัก ๆ เกิดจากมีฝนตกทำให้งานก่อสร้างต้องหยุดเป็นระยะ ๆ ทั้งนี้เมื่อรวม 3 ส่วนเข้าด้วยกัน ผลรวมของโครงการอยู่ที่ 78.70% โดยคาดว่าจะก่อสร้างเสร็จภายใน มีนาคม 2561 และจะสามารถ เริ่มขายไฟฟ้าได้ภายใน เมษายน 2561 โดยจะมีอัตรารับซื้อไฟฟ้า 4.54 บาท/หน่วย ใน 8 ปีแรก หลังจากนั้น ราคา 4.24 บาท/หน่วย

อัตรารับซื้อไฟฟ้าจาก กฟผ

โดยองค์ประกอบของรายได้ตามสัญญาที่กล่าวถึงข้างต้นสามารถแบ่งเป็น 3 องค์ประกอบ และมีการกำหนด สมการตามที่กำหนดในสัญญาซื้อขายไฟฟ้า (PPA) มีรายละเอียด ดังนี้

1. อัตรารับซื้อไฟฟ้าส่วนคงที่ (FiT Fixed: FiT_F) เป็นอัตราที่คิดจากต้นทุนการก่อสร้างโรงไฟฟ้าและค่า ดำเนินการและบำรุงรักษา (O&M) ตลอดอายุการใช้งาน โดยกำหนดให้คงที่ตลอดอายุการสนับสนุนโครงการ

2. อัตรารับซื้อไฟฟ้าส่วนแปรผัน (FiT Variables: FiT_V) เป็นอัตราที่คิดจากต้นทุนของวัตถุดิบที่ใช้ในการผลิต พลังงานไฟฟ้า ซึ่งมีการเปลี่ยนแปลงเพิ่มขึ้นไปตามเวลา โดยอัตรานี้จะเพิ่มขึ้นอย่างต่อเนื่องตามอัตราเงินเฟ้อขึ้น พื้นฐาน(Core Inflation) สำหรับประเภทเชื้อเพลิงชีวมวลเท่านั้น

3. อัตรารับซื้อไฟฟ้าในรูปแบบพิเศษ (FiT Premium) เป็นอัตรารับซื้อไฟฟ้าเพิ่มเติมจากอัตรา FiT ปกติ โดย อัตราจะแตกต่างกันไปตามประเภทของเทคโนโลยี (เชื้อเพลิงหมุนเวียน) และโครงการที่อยู่ในพื้นที่พิเศษ เช่น จังหวัด ชายแดนภาคใต้ อัตรารับซื้อไฟฟ้ารูปแบบพิเศษนี้ได้รับการสนับสนุนเป็นระยะเวลา 8 ปี นับจากวันที่จำหน่าย ไฟฟ้าเข้าระบบเชิงพาณิชย์แล้ว

อัตรารับซื้อไฟฟ้ารวม = $FiT_F + FiT_V + FiT_{Premium}$ (เฉพาะ 8 ปีแรกของการขายไฟฟ้า)



อัตรารับซื้อไฟฟ้าในรูปแบบ FiT ที่ประกาศใช้ในปี 2558: สำหรับโครงการ VSPP กลุ่มพลังงานชีวมวล

กำลังการผลิต (MW)	FiT (บาท/หน่วย)			ระยะเวลาสนับสนุน (ปี)	FiT Premium (บาท/หน่วย) (8 ปีแรก)
	FiT _F	FiT _{V,2560}	FiT ^(ก)		
กำลังการผลิตติดตั้ง > 3 MW	2.39	1.85	4.24	20 ^(ข)	0.30

หมายเหตุ: (ก) อัตรา FiT สำหรับโครงการที่จำหน่ายไฟฟ้าเข้าระบบภายในปี 2560 หลังจากนั้น อัตรา FiT_V จะเพิ่มขึ้นต่อเนื่องตามอัตราเงินเฟ้อขึ้นพื้นฐาน (Core Inflation) สำหรับเชื้อเพลิงชีวมวลเท่านั้น

(ข) โครงการมีอายุสัญญาการรับซื้อไฟฟ้าในแบบ FiT กำหนดไว้ 20 ปี (GP2 ถูกลดทอนระยะเวลาสนับสนุนโครงการเหลือ 15 ปี 4 เดือน)

ที่มา: ประกาศคณะกรรมการกำกับกิจการพลังงานเรื่องการรับซื้อไฟฟ้าจากพลังงานหมุนเวียนในช่วงเปลี่ยนผ่านจากแบบ Adder เป็น FiT

2.1.2.3 ธุรกิจจำหน่ายกระแสไฟฟ้าจากพลังงานแสงอาทิตย์ (โซลาร์ฟาร์ม) - ในปี 2559 บริษัทย่อยของบริษัทคือ บริษัท ชัยวัฒนา กรีน เพาเวอร์ จำกัด ได้เข้าลงทุนซื้อหุ้นเพิ่มทุนใน บจก.บลูโซลาร์ฟาร์ม 3 ในสัดส่วนร้อยละ 49 คิดเป็นจำนวนหุ้น 588,000 หุ้น โดยมีทุนจดทะเบียน 120,000,000 บาท แบ่งเป็นหุ้นสามัญ 1,200,000 หุ้น มูลค่าหุ้นละ 100 บาท เพื่อดำเนินโครงการผลิตกระแสไฟฟ้าจากพลังงานแสงอาทิตย์ “โซลาร์ฟาร์ม” โครงการนี้มี PPA แล้ว เลขที่ PVF2-PEA-051/855 เมื่อ 31 ส.ค. 59 โดย บริษัท บลูโซลาร์ฟาร์ม 3 จำกัด ได้รับแต่งตั้งเป็นผู้สนับสนุนโครงการจากสหกรณ์การเกษตรเพื่อการตลาดลูกค้า ธ.ก.ส. สมุทรสาคร จำกัด เข้าทำสัญญาซื้อขายไฟฟ้ากับการไฟฟ้าส่วนภูมิภาคในปริมาณรับซื้อพลังงานไฟฟ้าสูงสุด 5.0 เมกะวัตต์ มีระยะเวลา 25 ปี นับจากวันกำหนดจ่ายไฟฟ้าเข้าระบบเชิงพาณิชย์ (SCOD) คือวันที่ 30 ธันวาคม 2559 ปัจจุบันได้รับอนุญาตให้ประกอบกิจการโรงงานจากอุตสาหกรรมจังหวัด แล้วเมื่อ 13 ต.ค. 59 ตามหนังสือที่ สค.0033(3)/11695 และได้จำหน่ายไฟฟ้าเข้าสู่ระบบเชิงพาณิชย์ให้แก่อำเภอไฟฟ้าส่วนภูมิภาคแล้ว เมื่อ 28 ธ.ค.59 โดยก่อนรับรู้อย่างได้ผ่านการตรวจวัดคุณภาพไฟฟ้า และสามารถรับรู้อย่างได้จากการจำหน่ายไฟฟ้าเชิงพาณิชย์ตั้งแต่วันที่ 9 ม.ค. 2560

เมื่อวันที่ 14 กรกฎาคม 2560 ได้รับอนุมัติวงเงินสินเชื่อ เพื่อสนับสนุนโครงการเป็นจำนวน 200 ล้านบาท ระยะเวลาการกู้ 11 เดือน จาก ธนาคารกรุงเทพ จำกัด (มหาชน) และได้ทำสัญญาเงินกู้แล้วเมื่อวันที่ 26 ธันวาคม 2560

อัตราการรับซื้อไฟฟ้าจาก กฟภ. (พลังงานแสงอาทิตย์)

อัตรารับซื้อไฟฟ้าในรูปแบบ FiT ที่ประกาศใช้ในปี 2558 : สำหรับโครงการ VSPP กลุ่มพลังงานธรรมชาติ			
กำลังผลิต (MW)	FiT (บาท/หน่วย)	ระยะเวลาสนับสนุน (ปี)	FiT Premium (บาท/หน่วย)
			สำหรับโครงการในพื้นที่ จังหวัดชายแดนภาคใต้* (ตลอดอายุโครงการ)
บนหลังคา กำลังผลิตติดตั้ง 0-10 kWp	6.85	25 ปี	0.50
บนหลังคา กำลังผลิตติดตั้ง >10-250 kWp	6.40	25 ปี	0.50
บนหลังคา กำลังผลิตติดตั้ง >250-1,000 kWp	6.01	25 ปี	0.50
บนพื้นดิน ทุกขนาด	5.66	25 ปี	0.50

หมายเหตุ: *โครงการในพื้นที่จังหวัดยะลา ปัตตานี นราธิวาส และ 4 อำเภอในจังหวัดสงขลา ได้แก่ อ.จะนะ อ.เทพา อ.สะบ้าย้อย และ อ.นาทวี

การคำนวณค่าไฟฟ้าของปริมาณพลังงานไฟฟ้าส่วนที่เกิน (Capacity Factor CCF)

การไฟฟ้าส่วนภูมิภาค ได้มีการรับซื้อไฟฟ้าโครงการผลิตไฟฟ้าจากพลังงานแสงอาทิตย์แบบติดตั้งบนพื้นดิน สำหรับหน่วยงานราชการและสหกรณ์การเกษตร อัตรา Feed-in Tariff (FiT) ตามระเบียบคณะกรรมการกำกับกิจการพลังงานกำหนดให้การไฟฟ้าฝ่ายจำหน่ายรับซื้อไฟฟ้าเข้าระบบสำหรับปริมาณพลังงานไฟฟ้าในส่วนที่ไม่เกิน Capacity Factor (CF) จะได้รับอัตรารับซื้อไฟฟ้าในอัตรา FiT ตามประกาศรับซื้อไฟฟ้าที่ได้รับตามแต่ละกรณี สำหรับปริมาณพลังงานไฟฟ้าในส่วนที่เกิน CF จะได้รับอัตรารับซื้อไฟฟ้าเท่ากับอัตราค่าไฟฟ้าขายส่งเฉลี่ย ณ ระดับแรงดัน 11-33 กิโลโวลต์ (อัตรารายส่งเฉลี่ยในระยะเวลา 12 เดือน) ที่การไฟฟ้าฝ่ายผลิตแห่งประเทศไทย (กฟผ.) ขายให้การไฟฟ้าฝ่ายจำหน่าย รวมกับค่าไฟฟ้าตามสูตรการปรับอัตราค่าไฟฟ้าอัตโนมัติขายส่งเฉลี่ย (FiT ขายส่งเฉลี่ย ในระยะเวลา 12 เดือน) ทั้งนี้ อัตรารับซื้อไฟฟ้างวดดังกล่าวจะต้องไม่เกินอัตรารับซื้อไฟฟ้า FiT ตามประกาศรับซื้อไฟฟ้าที่ได้รับตามแต่ละกรณี

กรณีที่ผู้ผลิตไฟฟ้ามีปริมาณพลังงานไฟฟ้าสะสมเกิน CF ที่กำหนดก่อนครบ 1 ปี (เดือนมกราคม-ธันวาคม) สำนักงานคณะกรรมการกำกับกิจการพลังงาน (สำนักงาน กกพ.) ได้กำหนดแนวทางการดำเนินงานโดยให้การไฟฟ้าส่วนภูมิภาค บันทึกปริมาณพลังงานไฟฟ้าในส่วนที่เกิน CF ของผู้ผลิตไฟฟ้าแต่ละโครงการไว้ และจ่ายให้ผู้ผลิตไฟฟ้าในเดือนมกราคมของปีถัดไปภายหลังจากที่ กฟผ. ได้มีการคำนวณอัตรารายส่งเฉลี่ยและ FiT ขายส่งเฉลี่ยในระยะเวลา 12 เดือนที่ผ่านมาแล้ว (เดือนมกราคม-ธันวาคม) และแจ้งให้การไฟฟ้าส่วนภูมิภาคทราบ เพื่อคำนวณค่าไฟฟ้าของปริมาณพลังงานไฟฟ้าในส่วนที่เกิน CF และจ่ายให้ผู้ผลิตไฟฟ้าต่อไป

การไฟฟ้าส่วนภูมิภาคจะชำระเงินค่าซื้อไฟฟ้าประจำเดือนของปริมาณพลังงานไฟฟ้าในส่วนที่ไม่เกิน CF ในอัตรารับซื้อไฟฟ้า FiT สำหรับปริมาณพลังงานไฟฟ้าในส่วนที่เกิน CF การไฟฟ้าส่วนภูมิภาคจะดำเนินการบันทึกและแจ้งปริมาณพลังงานไฟฟ้าในส่วนที่เกิน CF ดังกล่าว ให้ผู้ผลิตไฟฟ้าทราบในหนังสือแจ้งการคำนวณค่าไฟฟ้าในส่วนที่เกิน CF ประจำเดือนและจะดำเนินการนำส่ง ใบแจ้งรับเงินค่าซื้อไฟฟ้าในส่วนที่เกิน CF ให้ภายหลังจากที่ กฟผ. แจ้งอัตรารายส่งเฉลี่ยและ FiT ขายส่งเฉลี่ยในระยะเวลา 12 เดือนที่ผ่านมาแล้ว (เดือนมกราคม-ธันวาคม) ให้การไฟฟ้าส่วนภูมิภาคทราบ

ภาพถ่ายบริษัท บลู โซลาร์ ฟาร์ม 3 จำกัด



ภาพถ่ายจากโครงการไฟฟ้าจากพลังงานแสงอาทิตย์



2.1.2.4 โครงการพลังงานทดแทนจากเชื้อเพลิงขยะ - บริษัทย่อยของบริษัทคือ บริษัท ชัยวัฒนา กรีน จำกัด ได้เข้าร่วมลงทุนกับบริษัท แซกดับบลิว เพาเวอร์ คือ บริษัท เวสต์ แมนเนจเม้นท์ 1 จำกัด เพื่อประกอบธุรกิจคัดแยกและจัดการขยะเพื่อเป็นเชื้อเพลิงจำหน่ายให้กับโรงไฟฟ้า รวมทั้งการลงทุนในบริษัทประกอบธุรกิจผลิตพลังงานไฟฟ้าจากเชื้อเพลิงขยะ โดยการเข้าลงทุนดังกล่าวผ่านการอนุมัติจากที่ประชุมวิสามัญผู้ถือหุ้น เมื่อวันที่ 1 กรกฎาคม 2558 ซึ่งปัจจุบันโครงการอยู่ระหว่างการรอกฎกระทรวง เนื่องจากเดิมโครงการดำเนินการภายใต้ พรบ. การให้เอกชนร่วมลงทุนในกิจการของรัฐ และต่อมา นโยบายของภาครัฐเปลี่ยน ให้ดำเนินการโครงการภายใต้ พ.ร.บ.รักษาความสะอาด และความเป็นระเบียบเรียบร้อยของบ้านเมือง ฉบับที่ 2 พ.ศ.2560 ทำให้กระบวนการในการได้มาซึ่งสัญญาการจัดขยะ ต้อง เริ่มใหม่ให้เป็นไปตาม พ.ร.บ. ที่มีผลบังคับใช้เมื่อต้นปี 2560 โดยบริษัทอยู่ระหว่างการรอขั้นตอนและกระบวนการทั้งหมดว่า จะเริ่มขั้นตอนใด ซึ่งจำเป็นต้องรอกฎกระทรวงตามพระราชบัญญัติรักษาความสะอาดและความเป็นระเบียบเรียบร้อยของบ้านเมือง พ.ศ.2535 ซึ่งจะดำเนินการแก้ไขตามพระราชบัญญัติข้างต้นนี้ประกาศออกมาให้แน่ชัด เพื่อให้สอดคล้องกับกฎหมายที่เกี่ยวข้อง และต่อมาได้มีประกาศจากคณะกรรมการกำกับกิจการพลังงาน เรื่องการจัดหาไฟฟ้าโครงการผลิตไฟฟ้าจากขยะชุมชนในรูปแบบ Feed-in Tariff (FiT) (ฉบับที่2) พ.ศ. 2560 เมื่อวันที่ 14 พฤศจิกายน 2560 โดยมีกรอบระยะเวลาการดำเนินงาน ดังนี้



ขั้นตอนที่	กำหนดระยะเวลา	กิจกรรม
1.	15 - 24 พฤศจิกายน 2560	การไฟฟ้าฝ่ายจำหน่ายเปิดรับตรวจสอบจุดเชื่อมโยงโครงข่ายระบบไฟฟ้า
2.	28 พฤศจิกายน 2560	การซักซ้อมความเข้าใจในการยื่นคำร้องและข้อเสนอขอขายไฟฟ้า
3.	1 ธันวาคม 2560 - 30 มีนาคม 2561	การยื่นคำร้องและข้อเสนอขอขายไฟฟ้า โดยผู้ร่วมลงทุน โครงการ
4.	ภายใน 30 เมษายน 2561	ประกาศรายชื่อผู้ผ่านการพิจารณาตามความพร้อม
5.	ภายในวันที่ 3 กันยายน 2561	ลงนามในสัญญาซื้อขายไฟฟ้า

โดยเจ้าของโครงการคือ องค์การบริหารส่วนจังหวัด เทศบาล องค์การบริหารส่วนตำบล กรุงเทพมหานครเมืองพัทยา และองค์กรปกครองส่วนท้องถิ่นอื่นที่มีกฎหมายจัดตั้งขึ้น ซึ่งได้รับการพิจารณาให้เป็นเจ้าของโครงการตามประกาศนี้

ผู้ร่วมลงทุนโครงการคือ นิติบุคคลประเภทบริษัทจำกัด หรือ บริษัทมหาชนจำกัด ซึ่งได้รับความเห็นชอบให้ร่วมลงทุนในกิจการของรัฐ หรือ ตามกฎหมายอื่นที่กระทรวงมหาดไทยกำหนด

“ทั้งนี้ พื้นที่โครงการของบริษัทที่จะลงทุนไม่ได้อยู่ในที่ตั้งที่มีความพร้อมและสามารถดำเนินโครงการในระยะนี้ได้ แต่พื้นที่ของบริษัทอยู่ในที่ตั้งที่มีศักยภาพและอยู่ระหว่างการพิจารณาโครงการซึ่งกำลังอยู่ในกระบวนการจัดหาจุดเชื่อมโยงโครงข่ายระบบไฟฟ้าในระยะต่อไป” และรอหนังสือจากทางคณะกรรมการกิจการพลังงาน หรือ กรมส่งเสริมการปกครองท้องถิ่นต่อไป

อย่างไรก็ตาม พื้นที่ตั้งโครงการของบริษัทที่ใช้ดำเนินการโครงการผลิตไฟฟ้าจากเชื้อเพลิงขยะได้ มีการเตรียมความพร้อมเป็นการล่วงหน้า และผ่านการทำประชาคมในพื้นที่แล้ว หากคณะกรรมการกิจการพลังงานประเทศเปิดรับตรวจสอบจุดเชื่อมโยงโครงข่ายไฟฟ้า บริษัทก็จะสามารถยื่นคำร้องได้ทันที ในขณะที่เดียวกันเจ้าของโครงการตามที่กล่าวข้างต้น อยู่ในช่วงการปรับปรุงรายละเอียดขอบเขตงาน (TOR) โครงการบริหารจัดการและการกำจัดขยะมูลฝอยชุมชนลงทุนโดยเอกชนอยู่ หากแล้วเสร็จและประกาศประมูลเมื่อใดบริษัทก็จะสามารถยื่นข้อเสนอได้ตามประกาศทันทีเช่นกัน

2.1.2.5 โครงการลงทุนใน บริษัท รัชย์บ้านเรา จำกัด (ธุรกิจคัดแยกขยะและผลิตไฟฟ้าจากขยะ)

บริษัทย่อย ของบริษัท คือ บจก.ชัยวัฒนา กรีน ได้เข้าร่วมลงทุนกับ บริษัท รัชย์บ้านเรา จำกัด เพื่อดำเนินธุรกิจคัดแยกขยะ และผลิตไฟฟ้าจากขยะ ตั้งอยู่ในตำบลท่าโขลง อำเภอลองหลวง จังหวัดปทุมธานี ปัจจุบันประกอบกิจการอยู่บนพื้นที่ 42 ไร่ ปัจจุบันมีทุนจดทะเบียน 176 ล้านบาท ประกอบธุรกิจคัดแยกขยะแบบบูรณาการ และผลิตกระแสไฟฟ้าจากขยะตั้งแต่ปี 2552 โดยได้ทำสัญญาดำเนินการกับ เทศบาลเมืองท่าโขลง คัดแยกขยะ 3 ประเภท คือ ถุงพลาสติก แก้วโลหะ และประเภทเศษอาหาร ซึ่งจะนำไปหมักตามกระบวนการให้เกิดแก๊สมีเทนที่ผลิตได้ ส่งไปยังเครื่องผลิตกระแสไฟฟ้าที่ผลิตได้วันละ 1 เมกะวัตต์ ขายให้ภาคเอกชน ภายในเขตอุตสาหกรรมนวนคร ปัจจุบัน เทศบาลเมืองท่าโขลง มีขยะที่ต้องจัดเก็บและส่งให้โรงคัดแยกขยะวันละประมาณ 150 ตัน โดยบริษัท รัชย์บ้านเรา จำกัด ก็สามารถคัดแยกได้วันละ 150 ตัน เช่นกัน

ในช่วงปลายปี 2560 มีการลงทุนปรับปรุงระบบในการคัดแยกขยะเพิ่มอีกหนึ่งไลน์ และจัดซื้ออุปกรณ์ในการคัดแยกขยะทดแทนอุปกรณ์ชุดเก่า ในมูลค่าการลงทุนประมาณ 10 ล้านบาท และปรับปรุงบ่อหมักขยะเพื่อให้เกิดแก๊สมีเทน จำนวน 6 บ่อ ในวงเงินประมาณ 2 ล้านบาท ซึ่งดำเนินการเรียบร้อยแล้ว ทำให้บริษัทฯ มีความสามารถในการสร้างรายได้ และความสามารถในการกำไรเพิ่มขึ้น นอกจากนี้บริษัทฯ ได้มีการตัดจ่ายทรัพย์สินที่ไม่ก่อให้เกิดรายได้ออกไปเป็นค่าใช้จ่ายในปี 2560 ทำให้กำไรในปี 2560 ลดลงกว่าปี 2559 แต่เป็นการลดภาระค่าใช้จ่ายในปีต่อ ๆ ไป

โดยกลยุทธ์และเป้าหมายของบริษัทในการลงทุนในธุรกิจกลุ่มพลังงานทดแทนของบริษัท บริษัทคาดการณ์ว่าการเข้าสู่ธุรกิจพลังงานเป็นการลงทุนในกลุ่มธุรกิจพลังงานที่มีการเติบโตอย่างต่อเนื่องและมั่นคงซึ่งจะเป็นการสร้างรายได้ที่มีเสถียรภาพแบบต่อเนื่องให้กับบริษัทและช่วยกระจายความเสี่ยงจากธุรกิจอุตสาหกรรมฟอกหนังซึ่งเป็นธุรกิจหลักในปัจจุบันที่มุ่งเน้นการผลิตผลิตภัณฑ์เบาะหนังและชิ้นส่วนหนังสำหรับรถยนต์ ทำให้สามารถสร้างมูลค่าเพิ่มและผลตอบแทนให้แก่บริษัทในระยะยาวได้ และถือได้ว่าการลงทุนดังกล่าวจะสามารถสร้างผลการดำเนินงานที่ดี ทำให้รายได้ กำไร และสร้างกระแสเงินสดรับที่แน่นอนให้กับบริษัทได้ในอนาคต



2.2 การตลาดและภาวะการแข่งขัน

ก) นโยบายและลักษณะการตลาดของผลิตภัณฑ์และบริการที่สำคัญ

ธุรกิจหลักของบริษัทประกอบด้วย 2 กลุ่มธุรกิจคือ กลุ่มผลิตภัณฑ์หนังและกลุ่มพลังงาน กลุ่มผลิตภัณฑ์หนังมี 4 สายผลิตภัณฑ์ของบริษัท มีกลยุทธ์ในการแข่งขันที่สำคัญ คือ เน้นความมีคุณภาพของสินค้า ด้วยราคาที่เหมาะสม การส่งมอบสินค้าตรงเวลา และมีการออกแบบผลิตภัณฑ์ที่ตรงกับความต้องการของตลาด รวมถึงการรับประกันสินค้าตามระยะเวลาที่กำหนด โดยกลุ่มลูกค้าเป้าหมายของผลิตภัณฑ์หนังสัตว์ฟอก คือกลุ่มอุตสาหกรรมปลายน้ำ ที่นำสินค้าจากบริษัทไปเป็น Manufactured materials and Parts, ผลิตภัณฑ์เฟอร์นิเจอร์หนัง ได้แก่ กลุ่มผู้นำเข้าโดยตรง และผู้ผลิตเฟอร์นิเจอร์, ผลิตภัณฑ์เบาะหนังและชิ้นส่วนหนังสำหรับรถ ได้แก่ ผู้ผลิตอุปกรณ์ตกแต่งรถยนต์ และผลิตภัณฑ์ของเล่นสัตว์เลี้ยง ได้แก่ กลุ่มผู้นำเข้าโดยตรงจากบริษัท Chain Store และ Super Store เป็นต้น ทั้งนี้ในช่วง 3 ปีที่ผ่านมา บริษัทฯ ไม่มีการพึ่งพิงลูกค้ารายใดเกิน 30% ของรายได้รวม ลักษณะของความสัมพันธ์กับลูกค้าส่วนใหญ่จะเป็นไปในลักษณะที่มีการติดต่อกันมาอย่างต่อเนื่อง เชื่อมั่นในตัวบริษัทและตัวผลิตภัณฑ์ของบริษัท และเป็นลูกค้าที่มีฐานะการเงินที่ดี โดยมีช่องทางการจำหน่ายทั้งโดยตรงกับผู้ผลิตและตัวแทนขาย (Agency) หรือคนกลาง (Middle man) โดยมีสัดส่วนการจำหน่ายในประเทศกับต่างประเทศประมาณ 70 : 30 โดยส่งออกไปยังกลุ่มประเทศต่างๆ ดังต่อไปนี้-

ผลิตภัณฑ์หนังสัตว์ฟอกและ	—————>	สหรัฐอเมริกา ออสเตรเลีย และประเทศในแถบเอเชีย
ผลิตภัณฑ์เฟอร์นิเจอร์หนัง	—————>	สหรัฐอเมริกา อังกฤษ และญี่ปุ่น
ผลิตภัณฑ์เบาะหนังและ	—————>	ไทย มาเลเซีย อินโดนีเซีย ฟิลิปปินส์ และอินเดีย
ชิ้นส่วนหนังสำหรับรถยนต์		

สัดส่วนการจำหน่ายต่างประเทศกับในประเทศของผลิตภัณฑ์ของเล่นสัตว์เลี้ยงประมาณ 90 : 10 โดยส่งไปยังกลุ่มประเทศต่างๆ ดังนี้ ผลิตภัณฑ์ของเล่นสัตว์เลี้ยง —————> สหรัฐอเมริกา, แคนาดา, กลุ่มสหภาพยุโรป, ญี่ปุ่น, สิงคโปร์ และพม่า สำหรับกลุ่มธุรกิจพลังงานมี 2 ผลิตภัณฑ์ คือ ส่งออกชิ้นไม้สับ ผลิตและจำหน่ายกระแสไฟฟ้าจากพลังงานทดแทน ซึ่งการผลิตและจำหน่ายกระแสไฟฟ้าจากพลังงานทดแทนเป็นการขายไฟฟ้าให้แก่การไฟฟ้าเท่านั้น ส่วนการส่งออกชิ้นไม้สับในปี 2559 มีการส่งออก 100% ไปยังกลุ่มประเทศญี่ปุ่นและจีน

การจำหน่ายและช่องทางการจำหน่าย

บริษัทจำหน่ายสินค้าให้แก่ลูกค้าโดยผ่านพนักงานขายของบริษัทเป็นหลัก ยกเว้นในส่วน of ผลิตภัณฑ์เบาะหนังรถยนต์ที่มีการขายผ่านตัวแทนขายประมาณร้อยละ 90 ส่วนที่เหลือเป็นการขายผ่านทางพนักงานขายของบริษัท ทั้งนี้ผลิตภัณฑ์ของบริษัทจะมีพนักงานขายและฝ่ายการตลาดของแต่ละผลิตภัณฑ์เพื่อให้เกิดความคล่องตัวและสามารถเข้าถึงความต้องการของกลุ่มลูกค้าได้เป็นอย่างดี โดยสินค้าของบริษัทมีทั้งที่ขายในประเทศและส่งออกต่างประเทศ ทั้งในแถบประเทศ เอเชีย และยุโรป โดยสินค้าของบริษัททั้ง 4 ประเภท มีช่องทางการจำหน่ายและกลุ่มลูกค้าที่แตกต่างกันตามประเภทสินค้า

1. กลุ่มลูกค้าหลักผลิตภัณฑ์หนังสัตว์ฟอก ได้แก่ บริษัทผู้ผลิต ผลิตภัณฑ์เครื่องหนัง เช่น เสื้อ รองเท้า เฟอร์นิเจอร์ ทั้งในและต่างประเทศ โดยมีสัดส่วนการส่งออกประมาณร้อยละ 20
2. กลุ่มลูกค้าหลักผลิตภัณฑ์ของเล่นสัตว์เลี้ยง ได้แก่ บริษัทผู้นำเข้าจากต่างประเทศ และผู้ค้าส่งในประเทศเป็นผู้รับการจำหน่ายไปยังลูกค้าปลีก โดยเราไม่ต้องรับผิดชอบเรื่องการขายแบบกระจายลูกค้าปลีก อีกทั้งไม่ต้องสร้างทีมการตลาดค้าปลีกเอง และไม่ต้องแบกรับรับผิดชอบเรื่องการเก็บรักษาสินค้า โดยสินค้าประเภทนี้ บริษัทจะส่งออกเป็นหลัก โดยกลุ่มลูกค้าที่สำคัญ ได้แก่ ประเทศในแถบอเมริกา, ยุโรป และ ญี่ปุ่น โดยเป็นการจำหน่ายให้กับลูกค้าต่างประเทศเกือบทั้งหมดประมาณร้อยละ 90
3. กลุ่มลูกค้าหลักผลิตภัณฑ์เฟอร์นิเจอร์หนัง ได้แก่ บริษัทผู้นำเข้าเฟอร์นิเจอร์ของต่างประเทศ โดยมีสัดส่วนส่งออกประมาณร้อยละ 4



4. กลุ่มลูกค้าหลักผลิตภัณฑ์เบาะหนังและชิ้นส่วนหนังสำหรับรถยนต์ ได้แก่ บริษัทผู้ผลิตเบาะหนังรถยนต์ (First Tier) ให้กับบริษัทผู้ผลิตรถยนต์ต่างๆ ทั้งของญี่ปุ่น สหรัฐอเมริกา เช่น โตโยต้า มิตซูบิชิ ซูซูกิ อิซูซุ จีเอ็ม เป็นต้น และบริษัทผู้ผลิตรถยนต์โดยตรง เช่น ฮอนด้า ซึ่งมีการกระจายฐานการผลิตไปยังประเทศต่างๆ โดยมีสัดส่วนการส่งออกประมาณร้อยละ 7 และซื้อรถยนต์หลักที่บริษัทผลิตสินค้าให้ทั้งทางตรงและทางอ้อม ได้แก่ โตโยต้า ฮอนด้า และอิซูซุ ซึ่งคิดเป็นยอดรวมมากกว่าร้อยละ 90 ของยอดผลิตเบาะหนังรถยนต์รวม

สภาพการแข่งขันโดยรวมภายในอุตสาหกรรม

แนวโน้มและภาวะอุตสาหกรรม

เนื่องจากในปัจจุบันสินค้าของบริษัทแบ่งเป็น 2 กลุ่มธุรกิจ ซึ่งภายใต้แต่ละธุรกิจจะมีผลิตภัณฑ์ที่แตกต่างกันไป ซึ่งแต่ละผลิตภัณฑ์มีความแตกต่างในตัวสินค้าค่อนข้างสูง และสามารถแบ่งสัดส่วนของรายได้ตามประเภทสินค้าได้เป็น 5 ผลิตภัณฑ์ ซึ่งจะเห็นได้ว่าในปี 2560 รายได้ของบริษัทที่มาจากสินค้าแต่ละผลิตภัณฑ์ ได้แก่ ผลิตภัณฑ์หนังสัตว์ฟอก ผลิตภัณฑ์ของเล่นสัตว์เลี้ยง ผลิตภัณฑ์เฟอร์นิเจอร์หนัง และผลิตภัณฑ์เบาะหนังและชิ้นส่วนหนังสำหรับรถยนต์ และกลุ่มพลังงาน (ส่งออกชิ้นไม้สับ) มีสัดส่วนต่อรายได้คิดเป็นร้อยละ 11, 5, 3, 77 และ 4 ของรายได้จากการขายและบริการของบริษัทตามลำดับ ซึ่งสินค้าที่สร้างรายได้ให้กับบริษัททั้ง 5 ผลิตภัณฑ์ อยู่ในอุตสาหกรรมที่แตกต่างกัน ดังนั้นในการวิเคราะห์แนวโน้มและภาวะอุตสาหกรรมจึงมีความจำเป็นต้องแยกการวิเคราะห์ออกเป็น 5 อุตสาหกรรม ได้แก่

1. อุตสาหกรรมผลิตภัณฑ์หนังสัตว์ฟอก

เนื่องจากหนังสัตว์ฟอกถือเป็นวัตถุดิบสำคัญที่นำไปใช้ผลิตสินค้าเครื่องหนังต่างๆ เช่น เข็มขัดรองเท้า กระเป๋า ทำให้อุตสาหกรรมหนังสัตว์ฟอกมีความสัมพันธ์กับอุตสาหกรรมเครื่องหนังเป็นอย่างมาก ซึ่งในอดีตที่ผ่านมาอุตสาหกรรมเครื่องหนังนับได้ว่าเป็นอุตสาหกรรมที่มีความสำคัญกับประเทศไทย แต่ในปัจจุบันอุตสาหกรรมส่งออกหนังและเครื่องหนังของไทยต้องเผชิญการแข่งขันที่รุนแรงในตลาดโลก โดยเฉพาะผู้ผลิตจากประเทศจีนซึ่งมีต้นทุนการผลิตที่ต่ำกว่า ประกอบกับผู้ผลิตในประเทศประสบปัญหา ในการผลิตหนังสัตว์ฟอกได้แก่ปริมาณวัตถุดิบในประเทศไม่เพียงพอทำให้ต้องมีการนำเข้าจากต่างประเทศ คุณภาพไม่สม่ำเสมอและต่ำกว่ามาตรฐานที่ต่างประเทศต้องการ ทำให้ปริมาณการส่งออกหนังและเครื่องหนังของไทยชะลอตัวลง โดยปกติทั่วไปหนังสัตว์ที่ใช้ในอุตสาหกรรมหนังและเครื่องหนัง จำแนกตามลักษณะได้ 4 ชนิด ดังนี้

- (1). หนังสด (Fresh Hides and Skins) หมายถึง หนังสัตว์ชำแหละ
- (2). หนังดิบ (Raw Hides and Skins) หมายถึง หนังสัตว์ที่ได้จากโรงงานฆ่าสัตว์ หรือหนังสดที่ยังไม่ได้ผ่านกรรมวิธีการฟอกหนังแต่จะผ่านกรรมวิธีการเก็บรักษาในลักษณะต่างๆ คือ หนังแช่น้ำเกลือ (Brine Cure) หนังหมักเกลือ (Wet Salted Hide) หนังตากแห้ง (Dried Hides) หนังอาบยา (Arsenicated Hide) และหนังหมักเกลือตากแห้ง (Dry Salted Hide)
- (3). หนังฟอกถึงสำเร็จรูป (Wet Blue) หมายถึง หนังที่ยังฟอกไม่เสร็จสมบูรณ์ยังขาดกรรมวิธีการผลิตอีก 1 ช่วง ซึ่งขึ้นอยู่กับกรรมวิธีของแต่ละโรงงานเพื่อผลิตเป็นหนังฟอกสำเร็จรูปต่อไป
- (4). หนังฟอกสำเร็จรูป (Leather) หมายถึง หนังดิบที่นำไปแช่น้ำเกลือแช่น้ำเกลือ หรือยา เคมี เพื่อเปลี่ยนแปลงคุณสมบัติภายในของหนังสัตว์ให้ปราศจากการเน่าเปื่อยและสามารถนำมาดัดแปลง เช่น การย้อมสี อัดลาย เพื่อเป็นผลิตภัณฑ์หนังต่างๆ ต่อไป



ในอดีตที่ผ่านมา ตลาดส่งออกที่สำคัญของผู้ผลิตได้แก่ สหรัฐอเมริกา ยุโรป ญี่ปุ่น ตะวันออกกลาง จีนและอินโดจีน ทั้งนี้อุตสาหกรรมฟอกหนังเป็นอุตสาหกรรมที่ต้องอาศัยความรู้ความชำนาญและประสบการณ์ ที่สูง เพื่อให้ได้หนังสัตว์ที่ฟอกแล้ว มีคุณภาพสม่ำเสมอ การแข่งขันของผู้ประกอบการในอุตสาหกรรมนี้จึงค่อนข้างจำกัดการเข้ามาแข่งขันของผู้ประกอบการภายในประเทศจะทำให้ลำบากเพราะนอกจากจะพบกับปัญหา ในเรื่องของความชำนาญแล้ว ยังมีข้อจำกัดในเรื่องของการจัดตั้งโรงงานที่จะต้องอยู่เฉพาะในเขตอุตสาหกรรมฟอกหนังที่ทางการกำหนดเท่านั้น

2. อุตสาหกรรมผลิตภัณฑ์ของเล่นสัตว์เลี้ยง

สถานการณ์ปัจจุบัน สภาพการแข่งขันค่อนข้างสูงเพราะมีสินค้าทดแทนเกิดขึ้นอีกหลายอย่าง เช่น ของเล่นพลาสติก และ PVC รวมถึงเนื้อไม้สดนำมาอบแห้ง ส่วนแนวโน้มอุตสาหกรรมของเล่นสุนัขจากหนังสัตว์ชั้นในของเรามีความเป็นไปได้สูงที่จะลดลงเพราะวัตถุดิบที่มีปริมาณที่น้อยลงอย่างเห็นได้ชัดในระยะหลายปีที่ผ่านมา

3. อุตสาหกรรมผลิตภัณฑ์เฟอร์นิเจอร์หนัง

อุตสาหกรรมเฟอร์นิเจอร์หนังเป็นส่วนหนึ่งของอุตสาหกรรมเฟอร์นิเจอร์ทั้งหมด ซึ่งประกอบด้วย เฟอร์นิเจอร์ไม้ เฟอร์นิเจอร์โลหะ ที่นอนหมอนฟูก เฟอร์นิเจอร์อื่นๆ (พลาสติก หนัง หวาย เป็นต้น)และในช่วงที่ผ่านมามีมูลค่าการส่งออกที่เพิ่มขึ้นอย่างต่อเนื่อง แม้ว่าจะมีสินค้าราคาถูกจากประเทศจีนจะเข้ามาแข่งขันแต่ผู้ประกอบการในประเทศไทยยังสามารถแข่งขันได้เนื่องจากตลาดที่สำคัญของประเทศไทย อันได้แก่ สหรัฐอเมริกา ญี่ปุ่น เป็นตลาดที่ต้องการสินค้าที่มีคุณภาพ ส่งมอบตรงเวลาและได้มาตรฐาน ซึ่งบริษัทคู่แข่งจากประเทศจีนยังไม่สามารถพัฒนาสินค้าให้สามารถตอบสนองความต้องการของตลาดดังกล่าวได้

ปัจจุบันการที่จำหน่ายหนังคืนให้กับลูกค้าพม่า ล่าสุดได้ร่วมพันธมิตรในประเทศเมียนมาร์ คือ Sweet Home Industry Co.,Ltd. ซึ่งประกอบธุรกิจผลิตและจำหน่ายเฟอร์นิเจอร์รายใหญ่ อันดับ 1 ของพม่า เพื่อร่วมกันผลิตโซฟาหนัง

โดยบริษัทชัยวัฒนาฯ จะเข้าไปตั้ง Line ดัดเย็บให้และรับงานเฟอร์นิเจอร์ที่บริษัท Sweet Home (พม่า) ซึ่งจะร่วมกันพัฒนาปรับปรุงและพัฒนาผลิตภัณฑ์ให้เข้าสู่มาตรฐานสากล แล้วทำการส่งออกอันจะเป็นช่องทางสร้างรายได้ใหม่ ๆ ในอนาคต

4. อุตสาหกรรมเบาะหนังสำหรับรถยนต์

- ปริมาณการผลิตรถยนต์ของประเทศไทยในช่วง 11 เดือนแรกของปี 2556 (ม.ค.-พ.ย.) ขยายตัวร้อยละ 4.09 เมื่อเปรียบเทียบกับช่วงเดียวกันของปีที่ผ่านมา เนื่องจากปริมาณการส่งออกขยายตัวไปประเทศแถบโอเชียเนีย ตะวันออกกลาง แอฟริกา ยุโรป อเมริกากลางและอเมริกาใต้ โดยการส่งออกเพิ่มขึ้นร้อยละ 10.13 แต่การจำหน่ายในประเทศลดลงร้อยละ 5.36 ซึ่งในปี 2556 ตั้งแต่เดือนมกราคมถึงเดือนธันวาคม ประเทศไทยผลิต รถยนต์ได้ทั้งหมดจำนวน 2,457,057 คัน เมื่อเปรียบเทียบกับในปี 2555 ที่ผลิตได้จำนวน 2,453,717 คัน หรือเพิ่มขึ้นร้อยละ 0.14

- ปริมาณการจำหน่ายรถยนต์ของประเทศไทยในปี 2556 มีการจำหน่ายรถยนต์รวมทั้งรวมทั้งหมด จำนวน 1,330,672 คัน เมื่อเทียบกับในปี 2555 ที่มียอดจำหน่ายรถยนต์รวม 1,436,335 คัน หรือลดลงร้อยละ 7.94 โดยสาเหตุที่ปริมาณการจำหน่ายรถยนต์ลดลงจากปีก่อนหน้า เนื่องจากการลดลงของการส่งมอบรถยนต์คันแรก ตั้งแต่ช่วงเดือนพฤษภาคมของปี 2556 ประกอบกับช่วงปลายปีที่ผ่านมา มีการลดการผลิตของรถยนต์หลายรุ่น เพื่อการแนะนำรุ่นใหม่ในปีหน้า



- ปริมาณการส่งออกรถยนต์ของประเทศในปี 2556 มีปริมาณการส่งออกจำนวน 754,255 คัน เพิ่มขึ้นจากปี 2555 ที่มีปริมาณการส่งออกรถยนต์จำนวน 709,816 คัน หรือเพิ่มขึ้นเป็นร้อยละ 6.26 ทั้งนี้ในเดือนมกราคม 2557 มียอดส่งออกรถยนต์จำนวน 56,008 คัน เพื่อขึ้นเล็กน้อยจากเดือนมกราคม 2556 ที่มียอดส่งออกเท่ากับ 55,924 คัน

- อุตสาหกรรมยานยนต์ไทยในปี 2556 ต้องเผชิญกับความผันผวนอย่างมาก ทั้งจากผลกระทบโครงการรถคันแรก เศรษฐกิจชะลอตัว และปัญหาทางการเมือง ทำให้เกิดสภาวะยอดขายครึ่งปีแรกกับช่วงครึ่งปีหลังมีความผันผวนอย่างมาก แต่อย่างไรก็ตาม ภาพรวมการส่งออกของปี 2556 ยังเพิ่มขึ้นจากปีก่อนหน้า

ทั้งนี้แนวโน้มอุตสาหกรรมยานยนต์ปี 2558 การผลิตจะมีการขยายตัวเมื่อเปรียบเทียบกับปีที่ผ่านมา โดยคาดว่าจะมีการผลิตรถยนต์ประมาณ 2,500,000 คัน แบ่งเป็นการจำหน่ายรถยนต์ในประเทศประมาณ 1,000,000 คัน และส่งออกรถยนต์ประมาณ 1,500,000 คัน

- บริษัทฯ ได้ดำเนินการก่อสร้างโรงงานร่วมทุนแห่งใหม่ในประเทศกัมพูชาเมื่อ 15 กรกฎาคม 2558 โดยโรงงานแห่งนี้เป็นโรงงานตัดเย็บเบาะรถยนต์ มูลค่า 250 ล้านบาทตั้งอยู่ในเขตเศรษฐกิจพิเศษปอยเปต นิคมอุตสาหกรรม Sanku SEZ ซึ่งบริษัทถือหุ้นในสัดส่วน 25% ร่วมกับ บริษัท เอ็นเอชเค สปริง จำกัด (ประเทศไทย) โดยบริษัทตั้งเป้าที่จะขยายกำลังการผลิตให้สูงกว่า 1 ล้านคันต่อปีภายใน 2562

โรงงานเบาะรถยนต์แห่งนี้ตั้งอยู่ในเขตเศรษฐกิจพิเศษปอยเปต ห่างจากชายแดนไทย-กัมพูชา เพียง 6 กิโลเมตรเท่านั้น ทำให้สะดวกมากในการส่งกลับเข้ามาในประเทศไทย และเหมาะที่จะส่งออกไปยังต่างประเทศอีกด้วย ซึ่งเรามีแผนที่จะพัฒนากำลังการผลิตร่วมกับพันธมิตรรายอื่นอย่างต่อเนื่องหลังจากเดินเครื่องจริงกลางปี 59 โดยตั้งเป้าไว้ที่ 1 ล้านคันต่อปี

ภาวะการแข่งขัน

เนื่องจากในปัจจุบัน ตลาดแรงงานในประเทศจีนและเวียดนามมีอัตราค่าจ้างที่ถูกกว่าในประเทศไทยส่งผลให้สินค้าราคาถูกจากประเทศดังกล่าวได้เข้ามาแข่งขันในตลาดโลกเพิ่มมากขึ้น ในหลายอุตสาหกรรม และธุรกิจฟอกหนังก็เป็นอีกหนึ่งธุรกิจที่ได้รับผลกระทบจากสินค้าราคาถูกจากประเทศจีนเช่นกัน ไม่ว่าจะเป็น เฟอร์นิเจอร์หนัง หนังสือหนังต่าง ๆ ทำให้การดำเนินธุรกิจในปัจจุบันมีความยากลำบากเพิ่มมากขึ้น และบริษัทส่วนใหญ่ได้หันมาใช้กลยุทธ์ด้านราคาในการแข่งขันเพิ่มมากขึ้น ทำให้อัตรากำไรลดลง ซึ่งผลกระทบดังกล่าวบริษัทในฐานะผู้ผลิตหนังฟอก เฟอร์นิเจอร์หนัง และของเล่นสัตว์เลี้ยงก็ได้รับผลกระทบด้วยเช่นกัน ทำให้บริษัทมีการทบทวนนโยบายการดำเนินธุรกิจใหม่ โดยหันไปพัฒนาและผลิตเบาะหนังสำหรับรถยนต์และเครื่องตกแต่งที่ทำมาจากหนังซึ่งเป็นสินค้าที่ต้องใช้ความชำนาญในการผลิตและสินค้ามีคุณภาพที่สูงขึ้น เพื่อเป็นการสร้างความแตกต่างให้กับตัวสินค้าของบริษัท และยังสามารถสร้างมูลค่าเพิ่มและอัตรากำไรที่สูงขึ้นให้กับสินค้าของบริษัทด้วยประกอบกับการแข่งขันในธุรกิจเบาะหนังสำหรับรถยนต์นี้ยังไม่รุนแรงมากนัก เนื่องจากเป็นสินค้าที่ต้องใช้ความชำนาญในการผลิต และมีมาตรฐานในเรื่องของคุณภาพที่ค่อนข้างสูงและต้องใช้เวลาอันก่อนที่ลูกค้าจะยอมรับในคุณภาพสินค้าของบริษัท แต่หากว่าบริษัทสามารถพัฒนาสินค้าให้มีคุณภาพและมาตรฐานเป็นที่ยอมรับของบริษัทผู้ผลิตรถยนต์และได้รับความไว้วางใจให้เป็นผู้ผลิตเบาะหนังและชิ้นส่วนหนังสำหรับรถยนต์ให้กับบริษัทผลิตรถยนต์แล้ว โอกาสที่ลูกค้าจะเปลี่ยนไปใช้ผู้ผลิตเบาะหนังรายอื่นก็จะเป็นไปได้ยาก เนื่องจากการที่บริษัทผลิตรถยนต์จะเปลี่ยนผู้ผลิตสินค้าในแต่ละครั้งนั้นจะใช้เวลาอันยาวนานเพราะต้องทำการตรวจสอบคุณภาพสินค้าและมาตรฐานการผลิต เพื่อให้เกิดความมั่นใจว่าบริษัทนั้นๆ สามารถผลิตสินค้าให้ได้ตามความต้องการ ทำให้ผู้ที่สามารถเข้ามาแข่งขันในอุตสาหกรรมนี้มีไม่มากนัก บริษัท ในฐานะที่เป็นผู้ผลิตเบาะหนัง และชิ้นส่วนหนังสำหรับรถยนต์รายใหญ่ของประเทศก็ใช้ระยะเวลาอันพอสมควรในการที่จะผลิตสินค้าให้ได้คุณภาพ และมีมาตรฐานเป็นที่ไว้วางใจของลูกค้าที่เป็นบริษัทผลิตรถยนต์ทั้งของประเทศญี่ปุ่น และสหรัฐอเมริกา ทั้งนี้สถานะ



ของบริษัทในอุตสาหกรรมการผลิตเบาะหนังและชิ้นส่วนหนังสำหรับรถยนต์จะมีอยู่ 2 สถานะ คือ Tier 1 และ Tier 2 ซึ่งมีสถานะแตกต่างกันก็คือ

- Tier 1 คือ การที่บริษัทมีสถานะเป็นผู้ผลิตเบาะหนังและชิ้นส่วนหนังสำหรับรถยนต์ส่งมอบให้กับบริษัทผู้ผลิตรถยนต์โดยตรง ดังนั้น หากเป็นในกรณีนี้ ลูกค้าของบริษัทก็จะได้แก่ บริษัทผู้ผลิตรถยนต์ต่างๆ
- Tier 2 คือ การที่บริษัทมีสถานะเป็นผู้ผลิตเบาะหนังและชิ้นส่วนหนังสำหรับรถยนต์ให้กับบริษัทผู้ผลิตรถยนต์อีกต่อหนึ่ง ไม่ได้เป็นการผลิตให้โดยตรง ดังนั้นลูกค้าของบริษัทในกรณีนี้ จะได้แก่ บริษัทที่เป็นตัวแทนผลิตเบาะหนังและชิ้นส่วนหนังสำหรับรถยนต์ให้กับบริษัทผู้ผลิตรถยนต์

โดยในปัจจุบันการผลิตเบาะหนังและชิ้นส่วนหนังสำหรับรถยนต์เกือบทั้งหมดของบริษัทจะทำการผลิตให้กับบริษัทที่เป็นผู้ผลิตเบาะรถยนต์เพื่อจำหน่ายให้กับบริษัทผู้ผลิตรถยนต์ต่างๆอีกต่อหนึ่ง (ไม่ได้เป็นการผลิตให้กับบริษัทผู้ผลิตรถยนต์โดยตรง) ยกเว้นการผลิตเบาะหนังและชิ้นส่วนหนังสำหรับรถยนต์ให้กับ ฮอนด้า ซึ่งบริษัทมีสถานะเป็น Tier 1

ทั้งนี้ เนื่องจากบริษัทเป็นผู้ผลิตและจำหน่ายให้กับลูกค้าทั้งในประเทศและต่างประเทศ ทำให้คู่แข่งทางธุรกิจของบริษัทมีทั้งในส่วนของ บริษัทในประเทศ และต่างประเทศ โดยคู่แข่งภายในประเทศได้แก่ บริษัท Eagle Ottawa และ บริษัท อินเตอร์ไฮด์ จำกัด (มหาชน) สำหรับตลาดต่างประเทศได้แก่ บริษัท Eagle Otiawa, บริษัท Midori Anzen, บริษัท Hokuyo และ บริษัท Garden Stage ซึ่งมีขนาดใหญ่กว่าบริษัท ทำให้ศักยภาพการแข่งขันของบริษัทกับคู่แข่งในตลาดโลกยังเป็นรองคู่แข่งอยู่

อย่างไรก็ตาม บริษัทยังคงผลิตสินค้าประเภทอื่นของบริษัทต่อไป แม้ว่าจะมีการแข่งขันด้านราคาสูง แต่เพื่อเป็นการรักษฐานลูกค้าเดิมซึ่งดำเนินธุรกิจกับบริษัทมานานแล้วรวมทั้งยังเป็นการกระจายแหล่งที่มาของรายได้ของบริษัทอีกทางหนึ่ง หากว่าในอนาคตอุตสาหกรรมรถยนต์มีอัตราการเติบโตที่ลดลงและมีการแข่งขันที่สูงขึ้น

ศักยภาพการแข่งขัน

เนื่องจากบริษัทเป็นผู้ผลิตและประกอบธุรกิจพอกหนังมาเป็นเวลานานกว่า 39 ปี ส่งผลทำให้บริษัทมีประสบการณ์และความเชี่ยวชาญสามารถผลิตหนังสัตว์พอกซึ่งเป็นวัตถุดิบเริ่มต้นในการผลิตสินค้าประเภทอื่นของบริษัทให้มีคุณภาพและได้มาตรฐานตามความต้องการของลูกค้า ซึ่งจากการที่บริษัทเป็นผู้ผลิตวัตถุดิบเริ่มต้นในการผลิตสินค้าของบริษัทเอง ทำให้บริษัทสามารถควบคุมคุณภาพสินค้า และต้นทุนในการผลิตสินค้าของบริษัทได้ดียิ่งขึ้น ประกอบกับชื่อเสียงในอดีตที่ผ่านมาของบริษัทเป็นที่ยอมรับของลูกค้าและมีความสัมพันธ์อันดีกับลูกค้าทำให้สินค้าของบริษัทสามารถแข่งขันกับผู้ประกอบการอื่นได้ โดยเฉพาะอย่างยิ่งสินค้าเบาะหนังรถยนต์ซึ่งเป็นสินค้าที่สร้างรายได้หลักให้กับบริษัทและเป็นสินค้าที่ต้องการคุณภาพและมาตรฐานในการผลิตที่สูง ดังนั้นจึงเป็นการยากที่ผู้ผลิตเบาะหนังรถยนต์รายหนึ่งรายใดจะได้รับความเชื่อถือและไว้วางใจให้เป็นผู้ผลิตเบาะหนังให้กับผู้ผลิตรถยนต์ต่างๆ ซึ่งในส่วนของบริษัทนั้น ในปัจจุบันคุณภาพสินค้าของบริษัทเป็นที่ยอมรับของลูกค้า ซึ่งได้แก่ บริษัทผู้ผลิตรถยนต์ของญี่ปุ่น และอเมริกา และบริษัทผู้ผลิตเบาะรถยนต์ให้กับผู้ผลิตรถยนต์ต่างๆ ได้ให้ความไว้วางใจและยอมรับในคุณภาพสินค้าของบริษัททำให้โอกาสที่บริษัทจะสูญเสียลูกค้ากลุ่มอุตสาหกรรมรถยนต์ไปให้กับคู่แข่งนั้นเป็นไปได้ยากเนื่องจากหากบริษัทผู้ผลิตเหล่านั้นต้องการจะเปลี่ยนแหล่งวัตถุดิบใหม่จะต้องมีการตรวจสอบคุณภาพสินค้าเป็นอย่างดีและต้องใช้เวลาอันยาวนานพอสมควรจึงจะไว้วางใจและมีค่าใช้จ่ายเกิดขึ้นเป็นจำนวนมาก ด้วยเหตุผลดังกล่าวโดยปกติแล้วบริษัทผู้ผลิตเบาะรถยนต์ให้กับผู้ผลิตรถยนต์ต่างๆ หรือบริษัทผู้ผลิตรถยนต์ ไม่นิยมที่จะเปลี่ยนผู้จำหน่ายวัตถุดิบบ่อยครั้งนัก



2.3 การจัดหาผลิตภัณฑ์

• นโยบายการผลิต

- เลือกใช้วัตถุดิบที่สามารถจัดหาได้ในกลุ่มประเทศเอเชีย และประเทศใกล้เคียง เช่น ออสเตรเลีย
- ลดความเสี่ยง เพิ่มประสิทธิภาพการผลิต เพื่อส่งมอบสินค้าคุณภาพและตรงเวลาให้กับลูกค้า

• กำลังการผลิต

- ผลิตภัณฑ์หนังสัตว์ฟอก 2,000,000 ตร.ฟุต/เดือน
- ผลิตภัณฑ์ของเล่นสัตว์เลี้ยง

กำลังการผลิต ผลิตภัณฑ์ Rawhide กระดูกหมู 40 ตัน/เดือน, กระดูกอัด 50 ตัน/เดือน และผลิตภัณฑ์ Munchy 40 ตัน/เดือน

- ผลิตภัณฑ์เฟอร์นิเจอร์หนัง 20 คอนเทนเนอร์/เดือน
- ผลิตภัณฑ์เบาะหนังและชิ้นส่วนหนังสำหรับรถยนต์ 24,000 คัน/เดือน

• วัตถุดิบที่สำคัญต่อการผลิต

สาขาฟอกหนัง : วัตถุดิบที่สำคัญต่อการผลิต คือ หนังโค-กระบือและเคมีภัณฑ์ โดยมีแหล่งที่มาทั้งในและต่างประเทศซึ่งไม่มีปัญหาในการจัดหาวัตถุดิบ โดยวัตถุดิบหนังมีปัจจัยที่สำคัญ คือ ราคาและแหล่งวัตถุดิบที่น่าเชื่อถือทั้งในด้านของคุณภาพและน้ำหนัก จำนวนผู้จำหน่ายวัตถุดิบนั้นมีอยู่มากมายทั่วโลก โดยวัตถุดิบหนังส่วนใหญ่จะซื้อกับผู้ผลิตหนังเทียมที่มีโรงงานฆ่าสัตว์เอง หรือโรงงานที่ซื้อหนังดิบมาหมักเกลือ หรือดองเกลือเอง ซึ่งมีอยู่ประมาณ 12-15 ราย ในส่วนของเคมีภัณฑ์มีอยู่ประมาณ 15-20 ราย

สาขาของเล่นสัตว์เลี้ยง : วัตถุดิบที่สำคัญต่อการผลิต กาววัว และ กาวควายที่นำเข้าจากต่างประเทศ และในประเทศ รวมทั้งการแปรรูปวัตถุดิบหนังหมูที่นำมาประยุกต์ใช้แทน (ตัว, ไล่, เปลือก, บด) ให้ได้ครบทุกกระบวนการ

• สัดส่วนการซื้อวัตถุดิบ

สาขาฟอกหนัง

หนังโค	:	นำเข้า 90% จากออสเตรเลีย, อเมริกา, ชิลี, อาเจนติน่า, เวียดนาม
	:	ในประเทศ 10%
หนังกระบือ	:	นำเข้า - %
	:	ในประเทศ - %
เคมีภัณฑ์	:	นำเข้า 90% จากสิงคโปร์, จีน, อินเดีย, เซาท์แอฟริกา, อิตาลี
	:	ในประเทศ 10%

สาขาของเล่นสัตว์เลี้ยง

สัดส่วนการซื้อวัตถุดิบ จากโรงฟอกหนังของบริษัทฯ เอง

• สัญญาซื้อ - ขาย

หนังโค-กระบือ	:	เป็นสัญญาที่ไม่มีผูกมัดอายุของสัญญา จองปริมาณได้แต่ไม่ขึ้นราคา ราคาตามสภาวะเศรษฐกิจโลก แต่จะระบุเรื่องคุณภาพของเกรดสินค้า, ขนาด ปริมาณ เงื่อนไขเวลาการส่งมอบ
เคมีภัณฑ์	:	กำหนดเรื่องคุณภาพของสินค้าและการส่งมอบ ราคาเจรจาตั้งแต่เบื้องต้น และการขึ้นราคาของเคมีภัณฑ์จะอยู่ระหว่าง 1 ปี



- **ปัญหาการขาดแคลนวัตถุดิบ**

ที่ผ่านมาบริษัท ไม่เคยประสบปัญหาการขาดแคลนเคมีภัณฑ์แต่อย่างใด แต่ในส่วนของหนังโค-กระบือ จะมีปัญหาบ้างจากความผันผวนในเรื่องของราคาอันเนื่องมาจาก Demand/Supply ตามฤดูกาล หรือโรคระบาดในสัตว์ เป็นต้น สำหรับของเล่นสัตว์เลี้ยง กาววัว และกาวควายที่ใช้ในปัจจุบันมีปริมาณลดลง จึงมีความจำเป็นต้องนำวัตถุดิบหนังหมูมาแปรรูปกระบวนการผลิตทดแทน

- **ผู้จัดจำหน่าย**

บริษัท ไม่มีการซื้อสินค้าจากผู้จัดจำหน่ายรายใดเกิน 30% ของยอดซื้อวัตถุดิบรวมทั้งนี้โดยส่วนใหญ่จะเป็น การซื้อเฉลี่ยกันไป เพื่อรักษาผู้จัดจำหน่ายไว้ระดับหนึ่ง และเป็นการกระจายความเสี่ยงในเรื่องการจัดหาวัตถุดิบของบริษัท แต่ทั้งนี้บริษัท จะดูเรื่องของราคา คุณภาพ และความตรงต่อเวลาในการส่งมอบด้วย ประกอบกับผู้จัดจำหน่ายที่บริษัทซื้อวัตถุดิบด้วยนั้น จะมีความสัมพันธ์อันดีกับผู้บริหารของบริษัท เนื่องจากทำการซื้อขายกันมาเป็นเวลานานทำให้ที่ผ่านมาในอดีตบริษัทไม่เคยประสบปัญหาเรื่องขาดแคลนวัตถุดิบ

- **ความเป็นไปได้ที่จะมีสินค้าทดแทน**

ตลาดสินค้าในปัจจุบัน ยังไม่มีสินค้าตัวใดสามารถทดแทนสินค้าที่เป็นหนังแท้ได้ ถึงแม้ในปัจจุบันจะมีการพัฒนาเรื่อง PVC SOLE ให้เข้ามาแทนที่ แต่ก็ไม่สามารถทดแทนได้ เนื่องจากคุณสมบัติของตัวสินค้าเองที่มีความเป็นธรรมชาติ เช่น คุณภาพสวยงาม, ทนทาน, อายุการใช้งานคงทน, ทำความสะอาดง่าย เป็นต้น

- **ผลกระทบต่อสิ่งแวดล้อม**

ปัจจัยสำคัญของโรงงานฟอกหนัง คือ น้ำเสีย โดยน้ำเสียจากกระบวนการผลิต จะได้รับการบำบัดก่อนปล่อยทิ้ง โดยผ่านระบบบำบัดน้ำเสียกลางที่บริษัทตั้งอยู่ ในที่นี้คือ เขตอุตสาหกรรมฟอกหนัง กม.30 และกากโครเมียมที่ได้รับจากกระบวนการบำบัดจะถูกแยกออก และนำไปฝังกลบที่ศูนย์ควบคุมมลพิษ นอกจากนี้ วัตถุดิบที่เหลือใช้ ได้แก่ เศษหนังสามารถขายได้ทั้งหมด อย่างไรก็ตามปัจจุบันบริษัทได้มีการผลิตหนัง Chrome-free เพื่อลดผลกระทบต่อสิ่งแวดล้อม

5. อุตสาหกรรมธุรกิจกลุ่มพลังงาน

ในปีที่ผ่านมาบริษัทสนใจในธุรกิจพลังงานทดแทนและได้ทำการศึกษาหลายโครงการ เช่น พลังงานไฟฟ้าจากขยะ, พลังงานไฟฟ้าจากแสงอาทิตย์, พลังงานไฟฟ้าเชื้อเพลิงชีวมวล ฯลฯ และเห็นว่าการลงทุนในธุรกิจพลังงานมีการเติบโตอย่างต่อเนื่องและมั่นคงเป็นการสร้างรายได้ที่มีเสถียรภาพแบบต่อเนื่องช่วยกระจายความเสี่ยงจากธุรกิจอุตสาหกรรมฟอกหนัง สามารถสร้างมูลค่าเพิ่มและผลตอบแทนในระยะยาว ซึ่งถ้าศึกษาแล้วมีความเป็นไปได้ก็จะเดินหน้าทำธุรกิจนี้เพื่อสร้างรายได้ให้กับบริษัทต่อไป

โดยเมื่อสิงหาคม 2559 ที่ผ่านมา บริษัทได้จัดโครงสร้างและการบริหารงานของบริษัทในกลุ่มพลังงานแยกออกจากบริษัทชัยวัฒนา แทนเนอรี่ กรุ๊ป จำกัด (มหาชน) เนื่องจากธุรกิจด้านพลังงานนี้มีการบริหารงานที่แตกต่างไปจากธุรกิจเดิมของบริษัท ซึ่งการลงทุนจะเน้นการลงทุนโดยร่วมกับพันธมิตรที่มีความชำนาญในพลังงานทดแทนแต่ละประเภท และลงทุนในบริษัทที่สามารถพัฒนาและต่อยอดธุรกิจเพื่อเป็นฐานการผลิตเชื้อเพลิงให้แก่บริษัทที่ประกอบกิจการผลิตและจำหน่ายไฟฟ้าในอนาคต ทั้งนี้การส่งออกชิ้นไม้สับในกลุ่มธุรกิจพลังงานในปี 2559 เป็นการเริ่มต้นธุรกิจในกลุ่มพลังงานโดยการร่วมกับพันธมิตรที่มีการรับซื้อไม้ยูคาลิปตัสจากเกษตรกร โดยตรงและนำมาผ่านการผลิตโดยปอกและขายชิ้นไม้สับให้แก่บริษัทเพื่อส่งออกให้แก่ลูกค้าที่ผลิตกระดาษ ซึ่งความต้องการของลูกค้าในกลุ่มประเทศจีนและญี่ปุ่นมีความต้องการชิ้นไม้สับเพื่อผลิตกระดาษจำนวนมาก ดังนั้นราคาในการส่งออกชิ้นไม้สับจึงขึ้นอยู่กับคุณภาพของชิ้นไม้สับและอัตราแลกเปลี่ยนในช่วงเวลานั้น ๆ นอกจากนี้ผลิตภัณฑ์พลอยได้ของชิ้นไม้สับคือเปลือกไม้ สามารถนำมาเป็นเชื้อเพลิงในการผลิตกระแสไฟฟ้าชีวมวลได้ต่อไป

**แนวโน้มและภาวะอุตสาหกรรมพลังงาน**

ในช่วงที่ผ่านมา ภาพรวมของการใช้พลังงานทดแทนเพื่อการผลิตไฟฟ้าของไทย มีแนวโน้มเติบโตดี โดยมีปัจจัยสนับสนุนที่สำคัญจากภาครัฐที่ต้องการผลักดันการใช้พลังงานทดแทนให้มากขึ้น เพื่อทดแทนการใช้เชื้อเพลิงฟอสซิลให้ได้ร้อยละ 20 ของการใช้พลังงานขั้นสุดท้ายภายในปี 2579 ในส่วนของภาคการผลิตไฟฟ้า ทั้งนี้เมื่อพิจารณาถึงเป้าหมายที่ทางการได้วางไว้ตามแผนพัฒนากำลังผลิตไฟฟ้าของประเทศไทยปี 2558-2579 (PDP 2015) พบว่าเป้าหมายปี 2579 จะมีการผลักดันการใช้พลังงานทดแทนเพื่อการผลิตไฟฟ้าสูงราว 19,684.40 เมกาวต์ต์ ในขณะที่ในช่วงปลายปี 2559 มีการดำเนินการผลิตตามเป้าหมายไปแล้ว 8,271.24 เมกาวต์ต์ หรือร้อยละ 42.0 ของเป้าหมายตามที่คาดการณ์ไว้

พบว่า กลุ่มพลังงานที่มีแนวโน้มการผลิตเข้าใกล้เป้าหมายที่สุดได้แก่ พลังงานชีวมวล รองลงมาคือ พลังงานแสงอาทิตย์ และขยะ ส่วนพลังงานลมนั้นถือว่าห่างไกลเป้าหมายมากพอสมควร ทั้งนี้ในส่วน of พลังงานชีวมวลนั้น ถือเป็นพลังงานทดแทนในกลุ่มแรกๆ ที่ภาครัฐให้การสนับสนุนเนื่องจากไทยเป็นประเทศเกษตรกรรมทำให้มีวัสดุเหลือใช้ทางการเกษตรปริมาณมาก ซึ่งสามารถนำมาใช้เป็นพลังงานทางเลือกเพื่อผลิตไฟฟ้าได้ ทำให้ปริมาณการผลิตไฟฟ้าจากชีวมวลเข้าใกล้เป้าหมายค่อนข้างเร็วกว่าประเภทอื่นๆ อย่างไรก็ดีสำหรับในระยะยาว โอกาสด้านการลงทุนในพลังงานประเภทนี้ จะเหมาะสำหรับผู้ประกอบการในธุรกิจการเกษตรที่มีวัตถุดิบอยู่แล้ว เช่น โรงงานน้ำมันปาล์ม โรงงานน้ำตาล โรงไม้ยาง โรงสี ฯลฯ ที่ต้องการผลิตกระแสไฟฟ้าเพื่อใช้ภายในธุรกิจของตนเอง เพื่อลดภาระต้นทุนค่าไฟฟ้า และสามารถขายไฟส่วนที่เหลือบางส่วนคืนกลับให้ กฟผ. ในรูปของการขายไฟแบบผู้ผลิตไฟรายเล็กและรายเล็กมาก (SPP และ VSPP) มากกว่าที่จะเป็นการเข้ามาลงทุนของผู้ประกอบการรายใหม่ที่ไม่ได้มี By Product หรือเชื้อเพลิงที่ใช้ในการผลิตอยู่ก่อนแล้ว

สัดส่วนการใช้พลังงานทดแทนเพื่อการผลิตไฟฟ้าของไทย

พลังงานทดแทน	หน่วย	2558	2559	Q3/2560	เป้าหมายปี 2579
พลังงานลม	MW	233.90	507.04	627.82	3,002.00
แสงอาทิตย์	MW	1,419.58	2,446.12	2,692.26	6,000.00
ขยะ	MW	131.68	145.28	179.97	550.00
ก๊าซชีวภาพ	MW	372.51	434.86	466.77	1,280.00
พลังงานน้ำขนาดเล็ก	MW	172.12	182.12	182.28	376.00
ชีวมวล	MW	2,726.60	2,814.70	3,074.28	5,570.00
พลังงานน้ำขนาดใหญ่	MW	2,906.40	2,906.40	2,906.40	2,906
รวม	MW	7,962.79	9,436.52	10,129.78	19,684.00

ที่มา: กรมพัฒนาพลังงานทดแทนและอนุรักษ์พลังงาน (ข้อมูลล่าสุดเดือนพฤศจิกายน 2560)

ในระยะหลัง ภาครัฐได้เริ่มหันมาให้การสนับสนุนการผลิตไฟฟ้าจากพลังงานทดแทนประเภทอื่นๆ เพิ่มมากขึ้น เพื่อให้ก้าวไปสู่แผนที่ได้ตั้งเป้าหมายไว้ว่าจะต้องมีสัดส่วนการใช้พลังงานทดแทนให้ถึงร้อยละ 20 ของการใช้พลังงานขั้นสุดท้าย โดยกำหนดอัตรารับซื้อไฟฟ้าในรูปแบบ FIT ให้มีระยะเวลาสัญญาซื้อขายไฟฟ้า 20-25 ปี จึงทำให้เกิดการลงทุนในธุรกิจพลังงานทดแทนอื่นๆ มากขึ้น อาทิ พลังงานแสงอาทิตย์ ขยะ และพลังงานลม ซึ่งก็ได้รับการตอบรับดีพอสมควร

สำหรับแนวโน้มธุรกิจพลังงานทดแทนในปัจจุบันจนถึงปี 2561 ยังสามารถเติบโตต่อไปได้ ซึ่งในระยะต่อไปคาดว่ากลุ่มพลังงานขยะเป็นกลุ่มที่น่าสนใจจะมีผู้ประกอบการให้ความสนใจเข้ามาลงทุนเพิ่มขึ้น เนื่องจากกำลังการผลิตในปัจจุบันยังอยู่ห่างไกลเป้าหมายที่วางไว้ ประกอบกับปัญหาขยะล้นเมืองที่ภาครัฐต้องการผลักดันให้ดำเนินการแก้ไข เป็นอีกเหตุผลหนึ่งที่ทำให้ภาครัฐเร่งรับซื้อไฟฟ้าจากพลังงานทดแทนกลุ่มนี้เพิ่มมากขึ้น สะท้อนจากตัวโครงการพลังงานขยะที่ได้รับการเซ็นสัญญา



ซื้อขายไฟฟ้า (Power Purchase Agreement-PPA) ในช่วงปี 2559-2561 คิดว่ามูลค่าลงทุนราว 17,000 ล้านบาท ซึ่งผู้ประกอบการเกี่ยวกับเทคโนโลยีและเครื่องจักรที่เกี่ยวข้อง อาจจะได้รับอานิสงส์ในส่วนนี้ตามไปด้วย

อย่างไรก็ตาม อุปสรรคอย่างหนึ่งของพลังงานขยะก็คือ ข้อจำกัดในการจัดหาวัตถุดิบที่ใช้ในการผลิตกระแสไฟฟ้า เนื่องจากการผลิตไฟฟ้า 1 เมกะวัตต์จะต้องใช้ขยะที่มีศักยภาพถึง 100 ตันต่อวัน ซึ่งแหล่งขยะในประเทศไทยที่มีปริมาณมากขนาดนั้นมีอยู่ไม่มากนักและคุณภาพของการคัดแยกขยะยังอยู่ในระดับต่ำ ประกอบกับการเลือกเทคโนโลยีที่จะใช้ผลิตกระแสไฟฟ้าก็เป็นองค์ประกอบที่สำคัญ เพราะหากเลือกใช้ไม่เหมาะสม ก็อาจส่งผลกระทบต่อสิ่งแวดล้อมโดยเฉพาะมลพิษในอากาศ และท้ายที่สุดจะต้องได้รับความเห็นชอบด้านสิ่งแวดล้อมจากภาคประชาชนร่วมด้วย จึงจะสามารถทำการเสนอขายไฟฟ้าให้กับ กฟผ. ได้

ดังนั้นจึงเป็นความท้าทายของธุรกิจของผู้ประกอบการ รวมถึงภาครัฐที่จะต้องแสดงให้เห็นถึงผลตอบแทนต่อการลงทุนที่จะได้รับในอัตราที่สูงเพียงพอที่จะลงทุนในพลังงานทดแทนกลุ่มนี้เพิ่มมากขึ้นผ่านกลไกการส่งเสริมต่างๆ ไม่ว่าจะเป็นการให้ราคารับซื้อในอัตราที่สูง เงินอุดหนุนค่า การให้สิทธิพิเศษทางภาษีหรือความร่วมมือจากองค์กรที่เกี่ยวข้อง เป็นต้น อย่างไรก็ตามผลตอบแทนทางธุรกิจที่จะได้รับจากการลงทุนในกลุ่มพลังงานเหล่านี้ จะพบว่านอกจากรายได้ทางตรงที่จะได้รับจากการขายกระแสไฟฟ้าที่ผลิตได้ให้แก่การไฟฟ้าฯ แล้ว ยังสามารถมีรายได้ทางอ้อมจากการขายคาร์บอนเครดิต ผ่านกลไกการพัฒนาที่สะอาด (CDM: Clean Development Mechanism ได้อีกด้วย

จากข้างต้นจะเห็นได้ว่า ท่ามกลางราคาน้ำมันที่ยังมีแนวโน้มไม่แรงตัวสูง แต่ภาพรวมของธุรกิจพลังงานทดแทนในปัจจุบันยังพอมองโอกาสเติบโตได้ จากแรงหนุนความต้องการใช้ไฟฟ้าที่มีแนวโน้มปรับเพิ่มขึ้นอย่างต่อเนื่อง ทั้งนี้ล่าสุดพบว่าความต้องการใช้กำลังไฟฟ้าสูงสุด (Peak) ในปี 2559 อยู่ที่ 29,618.8 เมกะวัตต์ เพิ่มขึ้นจากปี 2558 ร้อยละ 8.3 และยังมีแนวโน้มจะเพิ่มขึ้นตามการขยายตัวของกิจกรรมทางเศรษฐกิจและสภาพอากาศที่ร้อน ดังนั้นจึงเป็นความจำเป็นของภาครัฐที่จะต้องมีการเตรียมรองรับความต้องการใช้ไฟฟ้าที่เพิ่มขึ้น ประกอบกับการส่งเสริมการใช้พลังงานทดแทนเข้ามาเป็นทางเลือกเพื่อใช้ในการผลิตไฟฟ้ามากขึ้น เพื่อเป็นการกระจายความเสี่ยงด้านพลังงาน จากการพึ่งพาพลังงานฟอสซิลในสัดส่วนที่สูง รวมถึงนโยบายการขับเคลื่อนภาคกิจด้านพลังงานเพื่อส่งเสริมการใช้งานยานยนต์ (EV) ในประเทศไทย เพื่อนำไปสู่ลดโดยสาธารณะและรถยนต์ส่วนบุคคลในอนาคต

ประมาณการจากศูนย์วิจัยกสิกราคาว่า มูลค่าการลงทุนในธุรกิจพลังงานทดแทนเพื่อการผลิตไฟฟ้าในช่วงปี 2559 – 2561 น่าจะอยู่ที่ราว 1.1 – 1.5 แสนล้านบาท โดยเป็นการลงทุนในพลังงานแสงอาทิตย์มากที่สุด รองลงมาคือ พลังงานลม ชีวมวลและขยะ ตามลำดับ ส่วนในระยะถัดไปจนถึงปี 2579 หรือสิ้นสุด แผน PDP 2015 (ปี 2562 – 2579) คาดว่าจะมีเม็ดเงินสะพัดในธุรกิจพลังงานทดแทนเพื่อการผลิตไฟฟ้าถึง 5.35 ล้านบาท

ที่มา: K SME Analysis

ประเภทของพลังงานทดแทน	การลงทุนในช่วงปี 2559-2561		เป้าหมายที่เหลือที่เหลือตามแผน PDP 2015 (ปี 2562-2579)	
	MW	มูลค่า (ล้านบาท)	MW	มูลค่า (ล้านบาท)
พลังงานลม	969,000	41,000-58,000	1,799,100	108,000
พลังงานแสงอาทิตย์	1,000,000	42,000-60,000	3,580,419	215,000
ชีวมวล	291,749	13,000-19,000	2,551,651	166,000
ขยะ	112,892	12,000-17,000	305,428	46,000
รวม	2,373,641	110,000-154,000	8,236,598	535,000

ที่มา: กกพ. รวบรวมและประมาณการโดยศูนย์วิจัยกสิกรไทย



จะเห็นได้ว่าพลังงานทดแทน ยังเป็นธุรกิจที่มีโอกาสเติบโตต่อไปได้ ซึ่งน่าจะเป็นโอกาสทางธุรกิจของผู้ประกอบการ SME ในสายงานที่มีความเกี่ยวข้องเชื่อมโยงกับพลังงานทดแทน ให้สามารถเติบโตไปพร้อมๆ กันได้ ดังนั้นผู้ประกอบการควรมีการติดตามข่าวสารด้านการลงทุนอย่างใกล้ชิด โดยเฉพาะประเด็นความคืบหน้าของโครงการ หรือมาตรการต่างๆ ที่อาจส่งผลกระทบต่อธุรกิจทั้งเชิงบวกและลบ รวมไปถึงปัญหาและอุปสรรคในการดำเนินโครงการ เพื่อเตรียมรับมือกับสถานการณ์ต่างๆ ที่อาจส่งผลกระทบต่อมายังธุรกิจของตน นอกจากนี้สิ่งที่ขาดไม่ได้ก็คือ การสร้างเครือข่ายพันธมิตรทางการค้า ที่จะเอื้อให้ธุรกิจของผู้ประกอบการสามารถเข้าไปเป็นส่วนหนึ่งของห่วงโซ่ธุรกิจพลังงานทดแทนได้

การใช้พลังงานขั้นสุดท้ายของประเทศไทยในช่วงเก้าเดือนแรกของปี 2560 มีปริมาณ 59,619 พันตันเทียบเท่าน้ำมันดิบ ลดลงจากช่วงเดียวกันของปีก่อน ร้อยละ 0.1 คิดเป็นมูลค่าการใช้พลังงานรวมกว่า 768,966 ล้านบาท

ตารางสัดส่วนการใช้พลังงานขั้นสุดท้ายจำแนกตามชนิดพลังงานของประเทศไทยในเดือน ม.ค. – ก.ย. 2560

การใช้พลังงานขั้นสุดท้าย จำแนกตามชนิดพลังงาน	อัตรา (ร้อยละ)
1. เชิงพาณิชย์	
- น้ำมันสำเร็จรูป	50.70
- ไฟฟ้า	20.90
- ถ่านหิน/ลิกไนต์	5.90
- ก๊าซธรรมชาติ	7.20
2. พลังงานหมุนเวียน	9.00
3. พลังงานหมุนเวียนดั้งเดิม	6.30
การใช้พลังงานขั้นสุดท้าย (รวม)	100

ที่มา : กรมพัฒนาพลังงานทดแทนและอนุรักษ์พลังงานกระทรวงพลังงาน

ปัจจุบันรัฐบาลให้ความสำคัญกับการจัดการด้านพลังงาน และส่งเสริมนโยบายด้านพลังงานทดแทนเป็นวาระแห่งชาติโดยเพิ่มปริมาณการรับซื้อไฟฟ้าตามแผนพัฒนาพลังงานทดแทนและพลังงานทางเลือก พ.ศ. 2555-2564 (AEDP) จาก 9,201 เมกกะวัตต์ เป็น 13,927 เมกกะวัตต์ จะเป็นที่มาของการเพิ่มการลงทุนในงานด้านวิศวกรรมไฟฟ้า งานระบบไฟฟ้าและเครื่องกล รวมถึงการลงทุนด้านโรงไฟฟ้าที่ใช้พลังงานทดแทนและพลังงานหมุนเวียนทำให้มีการเพิ่มขนาดของตลาด งานระบบสายส่ง 115-500 เควี สถานีไฟฟ้าย่อย รวมถึงงานก่อสร้างโรงไฟฟ้าพลังงานทดแทนประเภทต่างๆ ซึ่งเป็นการลงทุนระดับ SPP และ VSPP ส่งผลให้บริษัทต่างๆ มีโอกาสที่จะขยายการเติบโตของรายได้และกำไรในระยะยาว ซึ่งในช่วงของแผน PDP 2015 ได้ระบุถึงแผนงานการพัฒนาการระบบส่งไฟฟ้า ดังนี้

1. โครงการพัฒนาระบบส่งไฟฟ้าเพื่อสนองความต้องการใช้ไฟฟ้าที่เพิ่มขึ้น จำนวน 9 โครงการ
 2. โครงการพัฒนาระบบส่งไฟฟ้าเพื่อเสริมความมั่นคงระบบไฟฟ้า จำนวน 7 โครงการ
 3. โครงการปรับปรุงและขยายระบบส่งไฟฟ้าที่เสื่อมสภาพตามอายุการใช้งานจำนวน 5 โครงการ
 4. โครงการระบบส่งไฟฟ้าเพื่อรองรับการเชื่อมต่อโรงไฟฟ้า จำนวน 9 โครงการ (เพื่อรองรับการซื้อไฟฟ้าจาก IPP, SPP และซื้อไฟฟ้าต่างประเทศ)
 5. โครงการเชื่อมโยงระบบส่งไฟฟ้าระหว่างประเทศแบบระบบต่อระบบ (Grid to Grid)
 6. โครงการพัฒนาระบบโครงข่ายไฟฟ้าสมาร์ทกริด (Smart Grid)
- ซึ่งโครงการพัฒนาระบบส่งทั้งหมดนี้ เป็นโครงการแผนงานที่ กฟผ. มีแผนศึกษาเพื่อขออนุมัติอีกจำนวน 19 โครงการ

สำหรับปี 2561 คาดว่าจะเริ่มปรากฏความชัดเจนในนโยบายและวิธีการลงทุนด้านพลังงานทดแทน อาทิเช่น กกพ.คาดเงินหมุนเวียนในระบบเศรษฐกิจจากการลงทุนผลิตไฟฟ้าพลังงานหมุนเวียนที่จ่ายไฟเข้าระบบเชิงพาณิชย์ (SCOD) ระหว่างปี 2561-62 ไม่ต่ำกว่า 1 แสนล้านบาท เตรียมเปิดประมูลขายไฟ VSPP Semi Firm เร็วๆ นี้ อีก 269 เมกะวัตต์ คาดกลุ่มโรงงานน้ำมัน ปาล์มแห้ง เห็ดมีศักยภาพสูงสุด

โครงการผลิตไฟฟ้าจากพลังงานหมุนเวียนที่กำหนดวันจ่ายไฟฟ้าเข้าระบบเชิงพาณิชย์ (SCOD) ช่วงปี 2561-62 คาดว่าจะเกิดเม็ดเงินลงทุนหมุนเวียนในระบบเศรษฐกิจไม่ต่ำกว่า 100,000 ล้านบาท โดยเฉพาะโครงการพลังงานหมุนเวียนรูปแบบ Feed in Tariff จากผู้ผลิตรายเล็กมาก หรือ VSPP Semi Firm กำหนด SCOD ภายในปี 2562 จำนวน 269 เมกะวัตต์ ลงทุนรวมประมาณ 13,450 ล้านบาทที่จะเปิดให้เอกชนยื่นประมูล (Competitive Bidding) ภายในต้นปีนี้

นอกจากนี้ยังมีโครงการผลิตไฟฟ้าพลังงานลม ที่อยู่ระหว่างทยอย SCOD ภายในปี 2561-2562 อีก 951 เมกะวัตต์ เงินสะพัดรวมประมาณ 76,080 ล้านบาท และโครงการผลิตไฟฟ้าจากขยะชุมชน (Quick Win) จำนวน 78 เมกะวัตต์ กำหนด SCOD ภายในปี 2562 มีเม็ดเงินลงทุนรวมประมาณ 3,900-5,460 ล้านบาท อย่างไรก็ตาม เม็ดเงินดังกล่าวยังไม่รวมโครงการรับซื้อไฟฟ้าพลังงานแสงอาทิตย์ติดตั้งบนหลังคา (โซลาร์รูฟท็อป) แบบเสรี

สำหรับโครงการ VSPP Semi Firm กกพ.ได้จัดระเบียบต่างๆ รองรับเสร็จแล้ว เหลือเพียงรอความชัดเจนเกี่ยวกับความพร้อมของระบบสายส่ง (Feeder) รองรับพอหรือไม่จากกรมพัฒนาพลังงานทดแทนและอนุรักษ์พลังงาน (พพ.) ที่คาดว่าจะสรุปได้เร็วๆ นี้ โดยคาดว่าจะได้รับความสนใจจากเอกชนประมูลจำนวนมากเช่นเดียวกับโครงการ SPP Hybrid Firm

“FiT ที่รับซื้อกำหนดเฉพาะโรงไฟฟ้าใหม่ ประเภทเชื้อเพลิงชีวมวล ในราคา 4.24 บาทต่อหน่วย, ก๊าซชีวภาพ (น้ำเสีย/ของเสีย) ราคา 3.76 บาทต่อหน่วย และก๊าซชีวภาพ (พืชพลังงาน) ราคา 5.34 บาทต่อหน่วย และสามารถใช้ระบบ Energy Storage ร่วมได้ ขณะเดียวกันยังกำหนดให้เดินเครื่อง 100% ช่วงฤดูร้อนประมาณ 4-5 เดือนตามสัญญา Firm เพื่อช่วยลดความต้องการใช้ไฟฟ้าสูงสุด (พีก) ของประเทศ เชื่อว่าโครงการจะมีกลุ่มโรงงานน้ำมันปาล์มเข้าร่วมประมูลแข่งขันจำนวนมาก เพราะมีวัตถุดิบเหลือใช้ ทั้งจากทะลายปาล์ม และกะลาปาล์ม ที่จัดทำระบบไบโอแก๊สแล้วแต่ยังไม่สามารถขายไฟฟ้าได้ ซึ่งกลุ่มนี้จะมีต้นทุนผลิตไฟฟ้าจากไบโอแก๊สต่ำมาก”

ปัจจุบันโครงการที่เปิดรับซื้อที่ชัดเจนจะมีเพียง VSPP Semi Firm เท่านั้น ส่วนโครงการรับซื้อไฟฟ้าที่จะเปิดต่อไปยังต้องรอความชัดเจนจากภาครัฐ ซึ่งอยู่ระหว่างการปรับแผนพัฒนาพลังงานทดแทนและพลังงานทางเลือก (AEDP) และแผนพัฒนากำลังผลิตไฟฟ้าของประเทศ (PDP) ใหม่รวมถึงโซลาร์รูฟท็อปเสรีด้วย



3. ปัจจัยความเสี่ยง

3.1 ปัจจัยความเสี่ยงของธุรกิจอุตสาหกรรมฟอกหนัง

3.1.1 ความเสี่ยงจากการขาดแคลนวัตถุดิบและความผันผวนราคาวัตถุดิบ เนื่องจากผลิตภัณฑ์ของบริษัทเป็นผลิตภัณฑ์ที่จำเป็นต้องใช้วัตถุดิบจากธรรมชาติ ได้แก่ หนังโค และกระบือ มาผ่านกระบวนการผลิตต่างๆ เพื่อให้ออกมาเป็นสินค้าสำเร็จรูป และสินค้าสำเร็จรูป ดังนั้นบริษัทจึงอาจประสบปัญหาในเรื่องการขาดแคลนวัตถุดิบในการผลิตได้ ซึ่งปัญหาในประเด็นนี้ ทางบริษัทก็ได้ตระหนัก และมีการกำหนดนโยบาย และมาตรการในการป้องกันเอาไว้เพื่อป้องกันปัญหาการขาดแคลนวัตถุดิบ โดยการกระจายแหล่งของวัตถุดิบให้มีความหลากหลายและกระจายไปตามภูมิภาคต่างๆ เช่น เอเชีย ยุโรป ออสเตรเลีย อเมริกา และอเมริกาใต้ พร้อมทั้งมีการสืบเสาะหาแหล่งวัตถุดิบใหม่ๆ เพิ่มขึ้นอยู่เสมอ พร้อมทั้งยังมีการทำสัญญาซื้อขายล่วงหน้าในเรื่องของปริมาณ คุณภาพของวัตถุดิบที่บริษัทต้องการ ทำให้บริษัทสามารถป้องกันปัญหาในเรื่องของวัตถุดิบได้ และในอดีตที่ผ่านมาบริษัทไม่เคยประสบปัญหาเรื่องของการขาดแคลนวัตถุดิบมาก่อน

ในเรื่องความผันผวนของราคาวัตถุดิบในอดีตที่ผ่านมา ราคาวัตถุดิบมีความผันผวนไม่มากนัก ยกเว้นในช่วงที่เกิดวิกฤตการณ์ เช่น วิกฤตไวรัสซึ่งส่งผลกระทบต่อปริมาณวัตถุดิบอย่างมากหรืออาจมีการเปลี่ยนแปลงตามฤดูกาล เช่น ในช่วงหน้าฝน ราคาวัตถุดิบจะมีการปรับตัวสูงขึ้น เพื่อลดความเสี่ยงในเรื่องดังกล่าว บริษัทได้วางมาตรการป้องกันเอาไว้โดยการสั่งซื้อวัตถุดิบมาเก็บไว้ในช่วงต้นปีแทน นอกจากนี้หากในปีใดที่ราคาวัตถุดิบมีการปรับตัวสูงขึ้นมาก บริษัทสามารถที่จะเจรจากับลูกค้าเพื่อทำการปรับราคาสินค้าได้ ทั้งนี้ขึ้นอยู่กับภาวะการเจรจาระหว่างบริษัทกับลูกค้า อย่างไรก็ตามในปีที่ผ่านมา บริษัทไม่ประสบปัญหาเรื่องต้นทุนวัตถุดิบมีการปรับตัวสูงขึ้นมากนัก เนื่องจากมาตรการในการสำรองวัตถุดิบ ทำให้ไม่มีการเจรจาเพื่อปรับราคาสินค้ากับลูกค้า

3.1.2 ความเสี่ยงจากการสูญเสียลูกค้ารายใหญ่ในประเทศและในเอเชีย เนื่องจากโครงสร้างรายได้ในปัจจุบันส่วนใหญ่ของบริษัทมากกว่าร้อยละ 50 มาจากธุรกิจผลิตภัณฑ์เบาะหนังสำหรับรถยนต์ ซึ่งลูกค้าที่สำคัญของธุรกิจส่วนนี้จะได้แก่บริษัทผู้ผลิตเบาะหนังรถยนต์ให้กับบริษัทผู้ผลิตรถยนต์ และบริษัทผลิตรถยนต์ชั้นนำของอเมริกาและญี่ปุ่น ได้แก่ Honda Toyota และ Isuzu ทำให้รายได้ในอนาคตของบริษัทอาจประสบปัญหาได้ หากในอนาคตบริษัทสูญเสียลูกค้ารายสำคัญของธุรกิจเบาะหนังรถยนต์ไป ซึ่งปัญหาในส่วนนี้บริษัทได้มีการวางแผนแนวทางในการป้องกันเอาไว้ไม่ว่าจะเป็นการพยายามกระจายแหล่งรายได้ไปยังบริษัทผลิตรถยนต์อื่นๆ เพิ่มมากขึ้น การรักษาคุณภาพสินค้าของบริษัทให้มีคุณภาพที่ดีและสม่ำเสมอ การรักษาความสัมพันธ์อันดีกับผู้บริหารระดับสูงและทีมงานของบริษัทต่างๆ ส่งผลให้ระดับความสำคัญและความสัมพันธ์ของบริษัทกับลูกค้ามีเพิ่มมากขึ้นเป็นลำดับ ซึ่งโอกาสที่บริษัทจะสูญเสียลูกค้าเหล่านี้ไปมีความเป็นไปได้ยาก

3.1.3 ความเสี่ยงจากอัตราแลกเปลี่ยน เนื่องจากบริษัทมีการนำเข้าสินค้าต่างๆ ทั้งที่เป็นวัตถุดิบและสินค้าสำเร็จรูปจากหลายประเทศ ซึ่งบริษัทต้องชำระค่าสินค้าเป็นเงินตราต่างประเทศ จึงมีความเสี่ยงจากอัตราแลกเปลี่ยน อย่างไรก็ตามบริษัทมีการส่งออกสินค้าและรับชำระค่าสินค้าเป็นเงินตราต่างประเทศจำนวนหนึ่ง โดยปกติบริษัทจะเก็บเงินตราต่างประเทศที่ได้จากการส่งออกไว้ในบัญชีเงินตราต่างประเทศ (FOREIGN CURRENCY DEPOSIT หรือ FCD) ที่ธนาคารพาณิชย์ และจะนำเงินตราต่างประเทศดังกล่าวไปชำระค่าสินค้าหรือหนี้เงินตราต่างประเทศ สำหรับหนี้เงินตราต่างประเทศที่ไม่ได้ครอบคลุมโดย FCD ในปัจจุบันบริษัทยังไม่มีนโยบายที่จะป้องกันความเสี่ยงจากอัตราแลกเปลี่ยนโดยการซื้อเงินตราต่างประเทศล่วงหน้า (FORWARD CONTRACT)



3.1.4 ความเสี่ยงจากการที่มีสินค้าทดแทนสินค้าของบริษัท เนื่องจากผลิตภัณฑ์ของบริษัทเป็นสินค้าที่มีสินค้าทดแทนที่ใกล้เคียง ซึ่งในอนาคตพฤติกรรมของผู้บริโภคอาจจะมีการเปลี่ยนแปลง โดยหันไปนิยมสินค้าทดแทนอื่นๆ ที่ได้รับการพัฒนาทางเทคโนโลยีให้มีคุณสมบัติเทียบเท่าหนึ่งแท่ง เช่น หนึ่งแท่ง หรือสินค้าอื่นอาจทำให้บริษัทได้รับผลกระทบด้านรายได้ แต่บริษัทเชื่อว่าในอนาคตอันใกล้จะยังไม่มีสินค้าที่สามารถทดแทนหนึ่งแท่งได้ ประกอบกับปัจจุบันบริษัทผู้ผลิตรถยนต์ชั้นนำต่างๆ ได้หันมาให้ความสนใจในเรื่องสิ่งแวดล้อมมากขึ้น ทำให้โอกาสที่บริษัทผู้ผลิตรถยนต์จะหันมาใช้หนึ่งแท่งแทนหนึ่งสัตว์แท่งเป็นไปได้ไม่น้อยมาก

3.1.5 สำหรับสาขาของเล่นสัตว์เลี้ยง มีปัจจัยความเสี่ยงในเรื่องนวัตกรรมในการผลิตสินค้า มีช่องทางน้อยในการพัฒนาร่วมกับเทคโนโลยีสมัยใหม่เพราะสภาพของวัตถุดิบมีแบบจำกัด

3.1.6 ความเสี่ยงในเชิงปริมาณเกี่ยวกับมูลค่าของการซื้อขายของสินค้าคงเหลือและเงินลงทุนในบริษัทย่อย โดยบริษัทมีความเสี่ยงจากค่าเผื่อการลดลงของมูลค่าสินค้าคงเหลือ เนื่องจากต้องอาศัยดุลยพินิจของฝ่ายบริหารค่อนข้างมากในการพิจารณาจำนวนค่าเผื่อการลดมูลค่าสินค้าคงเหลือที่เหมาะสมสำหรับสินค้าลำสมัย และสินค้าที่ค้างนาน โดยผู้สอบบัญชีได้ประเมินเกี่ยวกับความเหมาะสมของสมมติฐานที่ผู้บริหารใช้ในการคำนวณค่าเผื่อการลดมูลค่าสินค้าโดยเข้าร่วมสังเกตการณ์ตรวจนับสินค้าคงเหลือประจำปีเพื่อระบุสินค้าที่เคลื่อนไหวช้าและลำสมัย ทดสอบรายงานสินค้าคงเหลือค้างนาน วิเคราะห์ปริมาณสินค้าที่คงเหลือและการเคลื่อนไหวของสินค้าเพื่อระบุสินค้าที่ค้างนานหรือสินค้าที่ไม่มีการเคลื่อนไหว วิเคราะห์เปรียบเทียบจำนวนเงินสุทธิที่บริษัทได้รับจากการขายสินค้าภายหลังวันที่ในงบการเงินกับราคาทุนของสินค้าคงเหลือ และพิจารณาความเหมาะสมของการตั้งค่าเผื่อการลดมูลค่าของสินค้าแล้ว

สำหรับการซื้อขายของเงินลงทุนในบริษัทย่อย เนื่องจากการพิจารณาเกี่ยวกับการซื้อขายของเงินลงทุนขึ้นอยู่กับดุลยพินิจและข้อสมมติฐานที่สำคัญที่ผู้บริหารของบริษัทนำมาใช้ในการประมาณค่าเผื่อการซื้อขายของเงินลงทุนในบริษัทย่อย ดังนั้นเรื่องสำคัญในการตรวจสอบ คือ การแสดงมูลค่าของเงินลงทุนในบริษัทย่อยและค่าเผื่อการซื้อขายของเงินลงทุนในบริษัทย่อยว่าเป็นไปตามมาตรฐานการรายงานทางการเงิน ทั้งนี้ นโยบายการบัญชีสำหรับเงินลงทุน การซื้อขายและรายละเอียดสำหรับเงินลงทุนในบริษัทย่อย ผู้สอบบัญชีได้ตรวจสอบหลักฐานประกอบการพิจารณาของผู้บริหารเกี่ยวกับข้อบ่งชี้ของการซื้อขายของเงินลงทุนในบริษัทย่อย ประเมินความเหมาะสมของวิธีการประเมินมูลค่าและข้อสมมติที่สำคัญที่ผู้บริหารของบริษัทนำมาใช้ในการประมาณค่าเผื่อการซื้อขายของเงินลงทุนในบริษัทย่อยแล้ว ทั้งนี้ฝ่ายบริหารของบริษัทได้ให้ความเห็นต่อข้อสังเกตของผู้สอบบัญชีว่ามีความเหมาะสม เนื่องจากการพิจารณาตั้งค่าเผื่อการลดลงของมูลค่าสินค้าคงเหลือได้ดำเนินการภายใต้สมมติฐานที่ใช้ในการคำนวณค่าเผื่อการลดมูลค่าสินค้า และมีการตรวจนับสินค้าคงเหลือประจำปี มีการจัดทำรายงานสินค้าคงเหลือค้างนาน ณ วันที่ 31 ธ.ค. 2559 วิเคราะห์ปริมาณสินค้าที่คงเหลือและการเคลื่อนไหวของสินค้าเพื่อระบุสินค้าที่ค้างนานหรือสินค้าที่ไม่มีการเคลื่อนไหว วิเคราะห์เปรียบเทียบจำนวนเงินที่บริษัทได้รับจากการขายสินค้ากับราคาทุนของสินค้าคงเหลือ โดยเก็บข้อมูลย้อนหลัง 5 ปี เพื่อวิเคราะห์ราคาขายกับต้นทุนที่เกิดขึ้นโดยเป็นรายงานที่จัดทำขึ้น ณ วันที่ 31 ธ.ค. 2559 เช่นเดียวกัน

3.1.7 ความเสี่ยงจากอัตราแลกเปลี่ยน เนื่องจากกลุ่มบริษัทมีความเสี่ยงจากอัตราแลกเปลี่ยนเงินตราต่างประเทศ เนื่องจากการกลุ่มบริษัทมีการค้า เจ้าหน้าที่การค้า และภาระหนี้สินที่อาจจะเกิดขึ้นเป็นสกุลเงินต่างประเทศ ซึ่งโดยหลักเป็นสกุลเงินดอลลาร์สหรัฐ และสกุลเงินยูโร โดยในปี 2558 บริษัทมีขาดทุนจากอัตราแลกเปลี่ยนจำนวน 12.34 ล้านบาทและปี 2559 บริษัทมีกำไรจากอัตราแลกเปลี่ยนจำนวน 6.06 ล้านบาท ซึ่งกำไรขาดทุนดังกล่าวเป็นเพียงกำไรขาดทุนทางบัญชีเท่านั้น อย่างไรก็ตาม บริษัทมีการป้องกันความเสี่ยงจากอัตราแลกเปลี่ยน โดยทำสัญญาซื้อเงินตราต่างประเทศล่วงหน้ากับธนาคารแห่งหนึ่ง ณ วันที่ 31 ธันวาคม 2558 จำนวน 1,617,930 ดอลลาร์สหรัฐ และ ณ วันที่ 31 ธันวาคม 2559 จำนวน 1,000,000 ดอลลาร์สหรัฐ เพื่อเป็นการป้องกันความเสี่ยงจากความผันผวนของอัตราแลกเปลี่ยนดังกล่าว

3.2 ปัจจัยความเสี่ยงของธุรกิจพลังงานทดแทนโครงการโรงไฟฟ้าชีวมวล

3.2.1 บริษัทต้องประเมินการบริหารความเสี่ยงจากปัจจัยที่เกิดจากภายนอก โดยเฉพาะการดำเนินการธุรกิจภาคพลังงานและสาธารณูปโภคพื้นฐานเนื่องจากต้องใช้เงินลงทุนสูง โดยควรพิจารณาปัจจัยหลักๆ ได้แก่ สภาพเศรษฐกิจ สังคม การเมือง กฎ ระเบียบ ข้อบังคับ สภาพอุตสาหกรรมการแข่งขัน สภาพแวดล้อมและบรรยากาศในการลงทุนที่สามารถเอื้อประโยชน์ต่อการลงทุนในธุรกิจ จากการวิเคราะห์และประเมินอุปสรรคจากปัจจัยภายนอกต่อการขยายการเจริญเติบโตและกำลังผลิตที่อาจก่อให้เกิดความเสี่ยงในด้านกลยุทธ์ที่กระทบถึงการกิจการในการเพิ่มมูลค่ากิจการตามวิสัยทัศน์ พันธกิจ เป้าหมาย และกลยุทธ์การดำเนินธุรกิจของบริษัท ดังนี้

- แผนพัฒนากำลังผลิตไฟฟ้าของประเทศไทย พ.ศ. 2558-2579 (Power Development Plan: PDP 2015) มีการปรับสัดส่วนเชื้อเพลิงเพื่อความสมดุลและความมั่นคงของระบบพลังงาน จึงเป็นข้อจำกัดที่ทำให้บริษัทไม่สามารถขยายการเจริญเติบโตในการลงทุนโครงการผลิตไฟฟ้าขนาดใหญ่ในประเทศภายใน 10 ปี จากการปรับลดสัดส่วนสำหรับโรงไฟฟ้าก๊าซธรรมชาติจากร้อยละ 64 เหลือร้อยละ 50 ในขณะที่การสำรองไฟฟ้าในระบบยังคงอยู่ในระดับสูงคือไม่น้อยกว่าร้อยละ 30 โอกาสที่มีคือการพัฒนาโครงการพลังงานทดแทนซึ่งเป็นโครงการผลิตไฟฟ้าขนาดเล็ก (SPP & VSPP) ที่มีการปรับสัดส่วนเพิ่มขึ้น
- สภาพเศรษฐกิจโลก กำลังเผชิญความไม่แน่นอนและความเสี่ยงต่อการเจริญเติบโต เช่น ความผันผวนของค่าเงิน ความอ่อนไหวด้านราคาน้ำมัน การไหลของเงินลงทุน และการค้าขายที่เบาบางลง
- ความผันผวนทางการเมือง ซึ่งมีผลต่อการเปลี่ยนแปลงนโยบาย ความไม่ชัดเจนของกฎระเบียบและกฎหมายในการดำเนินธุรกิจ
- การแข่งขันที่มีความรุนแรงมากยิ่งขึ้น จะเห็นได้ว่าการรุกของนักลงทุนจีนในภูมิภาคเอเชียที่มีข้อได้เปรียบทั้งด้านเทคนิคและแหล่งเงินทุน รวมถึงการมีนักลงทุนจากหลากหลายธุรกิจที่สนใจเข้ามาลงทุนในธุรกิจพลังงาน
- พัฒนาการของนวัตกรรมทางด้านเทคโนโลยี ที่มีผลกระทบต่อรูปแบบการประกอบธุรกิจด้านพลังงาน เช่น Electrical Vehicle, Energy Storage System

3.2.2 ความเสี่ยงจากความเพียงพอของปริมาณวัตถุดิบ เนื่องจากเชื้อเพลิงชีวมวลถือเป็นปัจจัยที่สำคัญสำหรับการดำเนินโครงการผลิตไฟฟ้าชีวมวล หากโรงไฟฟ้าชีวมวลไม่สามารถจัดหาเชื้อเพลิงได้อย่างเพียงพอและต่อเนื่อง โรงไฟฟ้าก็จะไม่สามารถผลิตไฟฟ้าได้เต็มกำลังการผลิต ซึ่งจะกระทบต่อรายได้และผลตอบแทนของโครงการ ทั้งนี้ทางบริษัทมีการทำข้อตกลงนอกเหนือจากการซื้อวัตถุดิบที่มีอยู่แล้วนั้น บริษัทยังมีนโยบายที่จะเจรจาเพิ่มเติมกับผู้ขายเชื้อเพลิงชีวมวลรายอื่นเพื่อให้มั่นใจว่ามีปริมาณวัตถุดิบเพียงพอต่อการผลิตไฟฟ้า และเพื่อลดการพึ่งพิงจากการซื้อวัตถุดิบจากผู้ขายเพียงเจ้าเดียว

3.2.3 ความเสี่ยงจากความผันผวนของราคาเชื้อเพลิงชีวมวล เนื่องจากต้นทุนค่าเชื้อเพลิงถือเป็นต้นทุนที่มีสัดส่วนที่สูงสำหรับโรงไฟฟ้าชีวมวล ดังนั้น หากราคาเชื้อเพลิงชีวมวลปรับตัวสูงขึ้น จะส่งผลกระทบต่อกำไรจากการดำเนินงานได้ ทั้งนี้ทางบริษัทมีการเตรียมเครื่องจักรและอุปกรณ์ที่รองรับเชื้อเพลิงชีวมวลได้ในหลายประเภท ดังนั้น หากราคาเชื้อเพลิงชีวมวลใดปรับตัวสูงขึ้น ก็สามารถใช้ประเภทอื่นทดแทนกันได้และไม่ก่อให้เกิดความเสียหาย ทั้งนี้ผู้บริหารยังมีการติดตามการเปลี่ยนแปลงของราคาเชื้อเพลิงสม่ำเสมอ โดยหากช่วงเวลาใดที่เชื้อเพลิงชีวมวลหลักที่ต้องใช้มีราคาต่ำ ก็จะซื้อในปริมาณที่เพิ่มขึ้น และเก็บสะสมไว้ในที่เก็บเชื้อเพลิงทั้งในร่มและกลางแจ้ง ซึ่งการดำเนินงานดังกล่าวก็จะช่วยลดความเสี่ยงด้านความผันผวนของราคาเชื้อเพลิงชีวมวลได้

3.2.4 ความเสี่ยงจากความล่าช้าของโครงการ โรงไฟฟ้า เนื่องจากการพัฒนาโครงการ โรงไฟฟ้าชีวมวลก่อนจะเริ่มดำเนินการเชิงพาณิชย์ อาจเกิดความล่าช้าอันเนื่องมาจากเหตุผลหลายประการ เช่น ความล่าช้าจากการว่าจ้างผู้รับเหมาก่อสร้างแบบเบ็ดเสร็จ หรือปัจจัยทางธรรมชาติอันส่งผลการทบถึงระยะเวลาดำเนินการ และต้นทุนที่เพิ่มขึ้นกว่าที่ประมาณการไว้ ส่งผลให้ผลตอบแทนที่ได้จากการลงทุนอาจจะไม่เป็นไปตามที่คาดไว้ โดยทางบริษัทได้ดำเนินการเพื่อลดความเสี่ยงจากความล่าช้าในด้านการระยะเวลาการก่อสร้าง โดยได้มีการทำบันทึกข้อตกลงซื้อเครื่องจักรพร้อมติดตั้ง และงานก่อสร้างสำหรับโรงไฟฟ้าชีวมวลกับผู้เชี่ยวชาญ โดยตกลงที่จะขายและรับจ้างดำเนินการออกแบบ จัดหาวัสดุ อุปกรณ์ ก่อสร้างและติดตั้งโรงไฟฟ้าเชื้อเพลิงชีวมวล โดยบริษัทได้มีการว่าจ้างบริษัทผู้เชี่ยวชาญจากภายนอกเพื่อบริหารโครงการและงานก่อสร้าง โดยมีหน้าที่รับผิดชอบในการควบคุม และติดตามความคืบหน้าของโครงการ เพื่อให้การก่อสร้างแล้วเสร็จตามกำหนดระยะเวลาที่วางแผนไว้ นอกจากนี้หากความล่าช้าในการก่อสร้างเกิดจากบริษัทผู้เชี่ยวชาญ บริษัทสามารถเรียกร้องค่าปรับจากความล่าช้าตามวงเงินที่กำหนดได้

3.2.5 ความเสี่ยงจากการไม่สามารถเริ่มต้นซื้อขายไฟฟ้าได้ตามที่ระบุในสัญญาซื้อขายไฟฟ้า เนื่องจากตามสัญญาซื้อขายไฟฟ้าที่บริษัทกำหนดกับ กฟภ. นั้น มีการกำหนดวันเริ่มต้นซื้อขายไฟฟ้า ซึ่งหากพิจารณาตามกรอบเวลาที่คาดว่าจะก่อสร้างโรงไฟฟ้าแล้วเสร็จนั้น อาจส่งผลให้บริษัทไม่สามารถเริ่มต้นขายไฟฟ้าตามที่กำหนดเวลา SCOD อย่างไรก็ดีตาม ตามสัญญาซื้อขายไฟฟ้าระบุว่า “หากไม่มีการเริ่มต้นซื้อขายไฟฟ้าภายในระยะเวลา 12 เดือนนับจากวันกำหนดเริ่มต้นซื้อขายไฟฟ้า ให้ถือว่าสัญญาซื้อขายไฟฟ้าสิ้นสุดลง” ซึ่งบริษัทมีความมั่นใจว่าโรงไฟฟ้าชีวมวลของบริษัทจะสามารถ COD ได้ก่อนวันสุดท้ายตามสัญญา

3.2.6 ความเสี่ยงจากความผันผวนของค่าพลังงานความร้อนจากเชื้อเพลิงชีวมวล ทำให้กระทบต่อปริมาณการผลิตไฟฟ้า เนื่องจากระบวนการผลิตไฟฟ้าจากเชื้อเพลิงชีวมวลนั้น มีการกำหนดสมมติฐานในการคำนวณค่าความร้อนที่ได้จากเชื้อเพลิงชีวมวลแต่ละประเภท ดังนั้น จึงอาจเกิดความเสี่ยงจากค่าความร้อนของเชื้อเพลิงชีวมวลจะไม่เป็นไปตามประมาณการ ซึ่งจะส่งผลกระทบต่อปริมาณการผลิตกระแสไฟฟ้าไม่เป็นไปตามแผนที่วางไว้ อย่างไรก็ตาม ก่อนการรับซื้อเชื้อเพลิงชีวมวล บริษัทมีการกำหนดคุณภาพของเชื้อเพลิงชีวมวล ซึ่งถ้าเชื้อเพลิงมีคุณภาพตรงตามที่กำหนด ก็จะรับเชื้อเพลิงเข้ามาใช้ในกระบวนการผลิต นอกจากนี้ ยังมีการก่อสร้างโรงเก็บเชื้อเพลิง เพื่อใช้เก็บเชื้อเพลิงชีวมวลฤดูฝน ซึ่งจะช่วยลดความเสี่ยงจากความผันผวนของค่าพลังงานความร้อนที่จะได้จากเชื้อเพลิงชีวมวลได้

3.2.7 ความเสี่ยงจากการไม่ได้รับสิทธิประโยชน์ส่งเสริมการลงทุนจากคณะกรรมการส่งเสริมการลงทุน (BOI) เนื่องจากโครงการผลิตไฟฟ้าจากชีวมวล เป็นโครงการที่มีการกำหนดเป็นหลักเกณฑ์ชัดเจนว่าเป็นธุรกิจที่ได้รับการส่งเสริมการลงทุนจากคณะกรรมการส่งเสริมการลงทุน (BOD) ซึ่งจะได้รับการยกเว้นภาษีเงินได้นิติบุคคลสำหรับกำไรสุทธิที่ได้จากการประกอบกิจการ กำหนดรวม 8 ปี รวมถึงสิทธิประโยชน์ด้านอื่นๆ ภายใต้เงื่อนไขที่กำหนด ดังนั้น อาจเกิดความเสี่ยงได้ว่าบริษัทไม่สามารถดำเนินการตามเงื่อนไขที่ระบุ อาจจะไม่ได้รับสิทธิประโยชน์ส่งเสริมการลงทุนจาก BOI และทำให้ผลตอบแทนลดลงจากที่ประมาณการไว้ได้

3.2.8 ความเสี่ยงด้านภาพลักษณ์องค์กร โดยบริษัทมีการติดตามและตรวจสอบการบริหารความเสี่ยงด้านภาพลักษณ์ขององค์กรอย่างใกล้ชิดสม่ำเสมอ โดยตระหนักว่าภาพลักษณ์ขององค์กรเป็นส่วนสำคัญที่นำมาซึ่งความยั่งยืนของธุรกิจ บริษัทจึงมีแผนและมาตรการเชิงรุกและเชิงลึกในการป้องกันลดโอกาสในการเกิดความเสี่ยงและเตรียมแผนในการบรรเทาผลกระทบต่อผู้มีส่วนได้เสียให้ผลน้อยที่สุด ไม่ว่าจะเป็นประเด็นของการต่อต้านของมวลชน ผลกระทบต่อชุมชน สังคมและสิ่งแวดล้อม และประเด็นที่เกี่ยวข้องกับหลักธรรมาภิบาลตั้งแต่ก่อนเริ่มการพัฒนา ระหว่างพัฒนาและการก่อสร้าง ช่วงการเดินเครื่องเชิงพาณิชย์จนกระทั่งสิ้นสุดสัญญาและอาจจำเป็นที่จะต้องมีการต่อเนื่องหลังสิ้นสุดโครงการเพื่อป้องกันและสร้างความมั่นใจว่าจะไม่มีเหตุการณ์อันไม่พึงประสงค์ที่ส่งผลกระทบต่อภาพลักษณ์องค์กรในเชิงลบได้



4. ทรัพย์สินที่ใช้ในการประกอบธุรกิจ

4.1 ลักษณะทรัพย์สินที่สำคัญ

สินทรัพย์ถาวรหลักของบริษัทและบริษัทย่อย ตามงบการเงินรวม ณ วันที่ 31 ธันวาคม 2560 ประกอบด้วย

ประเภท / ลักษณะทรัพย์สิน	ลักษณะกรรมสิทธิ์	มูลค่า	ภาระผูกพัน
1. ที่ดินและส่วนปรับปรุงที่ดิน*	เป็นเจ้าของ	607.96 ล้านบาท	} คิดจํานองรวมมูลค่า 1,212.88 ล้านบาท
2. อาคาร และสิ่งปลูกสร้าง	เป็นเจ้าของ	984.70 ล้านบาท	
3. เครื่องจักร และอุปกรณ์	เป็นเจ้าของ	378.74 ล้านบาท	

4.2 นโยบายการลงทุน

ณ วันที่ 31 ธันวาคม 2560 บริษัทมีเงินลงทุนในบริษัทย่อย คือ บริษัท พลาทรีพย์ จำกัด บริษัท ชัยวัฒนา ทริม จำกัด และบริษัท ชัยวัฒนา กรีน จำกัด (เดิมชื่อ บริษัท ชัยวัฒนา กรีน เพาเวอร์ จำกัด) จํานอง 505.62 ล้านบาท คิดเป็นสัดส่วนการถือหุ้ของบริษั พลาทรีพย์ จำกัด ร้อยละ 100.00 และ บริษัท ชัยวัฒนา ทริม จำกัด ร้อยละ 52.50 และบริษัท ชัยวัฒนา กรีน จำกัด ร้อยละ 100.00 ทั้งนี้บริษัทได้แต่งตั้งกรรมการของบริษัทเข้าเป็นกรรมการของบริษัทย่อย เพื่อทำหน้าที่ในการควบคุมและดูแลการดำเนินงานในบริษัทย่อย

เงินลงทุนซึ่งบันทึกโดยวิธีราคาทุน ณ วันที่ 31 ธันวาคม 2560

	ล้านบาท
บริษัท พลาทรีพย์ จำกัด (ราคาทุน)	80.00
หักค่าเพื่อผลขาดทุนจากการด้อยค่าของเงินลงทุน	23.90
เงินลงทุนวิธีราคาทุน	56.10

	ล้านบาท
บริษัท ชัยวัฒนา ทริม จำกัด	25.62
หักค่าเพื่อผลขาดทุนจากการด้อยค่าของเงินลงทุน	11.65
เงินลงทุนวิธีราคาทุน	13.97

	ล้านบาท
บริษัท ชัยวัฒนา กรีน จำกัด	400.00
หักค่าเพื่อผลขาดทุนจากการด้อยค่าของเงินลงทุน	-
เงินลงทุนวิธีราคาทุน	400.00

ตามที่ประชุมวิสามัญผู้ถือหุ้นครั้งที่ 1/2557 เมื่อวันที่ 24 พฤศจิกายน 2557 ของบริษัท ชัยวัฒนา ทริม จำกัด ได้มีมติพิเศษให้เลิกการดำเนินงาน ทั้งนี้ บริษัท ชัยวัฒนา ทริม ได้จดทะเบียนเลิกกิจการกับกระทรวงพาณิชย์ เมื่อวันที่ 1 ธันวาคม 2557 และอยู่ระหว่างการชำระบัญชี



เมื่อวันที่ 6 กันยายน พ.ศ. 2559 บริษัทได้เข้าลงทุนโดยซื้อหุ้นจากผู้ถือหุ้นเดิมในสัดส่วนร้อยละ 100 ของบริษัท ชัยวัฒนา กรีน จำกัด เพื่อประกอบธุรกิจลงทุนในกลุ่มพลังงานทดแทน โดยมีทุนจดทะเบียน 400,000,000 บาท แบ่งเป็นหุ้นสามัญ 40,000,000 หุ้น มูลค่าหุ้นละ 10 บาท และบริษัทยังได้กล่าวได้มีการลงทุนในบริษัทย่อยทางอ้อมเพิ่มเติมในปี 2559 และ 2560 ดังนี้

เงินลงทุนในบริษัทย่อย สุทธิ

บริษัท	ประเภทกิจการ	(หน่วย : บาท)					
		งบการเงินเฉพาะบริษัท					
		ทุนชำระแล้ว		สัดส่วนเงินลงทุน		เงินลงทุนวิธีราคาทุน	
		พ.ศ. 2560	พ.ศ. 2559	พ.ศ. 2560	พ.ศ. 2559	พ.ศ. 2560	พ.ศ. 2559
บริษัทย่อยทางตรง							
บริษัท พลาทีย์ จำกัด*	ให้เช่าอสังหาริมทรัพย์	150,000,000	150,000,000	100%	100%	80,000,000	150,000,000
บริษัท ชัยวัฒนา ทริม จำกัด**	ผลิตเบาะรถยนต์	50,000,000	50,000,000	52.50%	52.50%	25,624,925	25,624,925
บริษัท ชัยวัฒนา กรีน เพาเวอร์ จำกัด	ลงทุนในธุรกิจพลังงาน	400,000,000	400,000,000	100%	100%	399,999,981	399,999,981
						505,624,906	575,624,906
หัก ค่าเผื่อผลขาดทุนจากการด้อยค่าของเงินลงทุน**						(35,551,124)	(53,406,389)
สุทธิ						470,073,782	522,218,517

*บริษัทได้โอนกลับค่าเผื่อการด้อยค่าของเงินลงทุนในบริษัทย่อย – บริษัท พลาทีย์ จำกัด จำนวน 17.86 ล้านบาท ในงบการเงินเฉพาะบริษัทสำหรับปีสิ้นสุดวันที่ 31 ธันวาคม พ.ศ. 2560

**บริษัทย่อยอยู่ระหว่างการชำระบัญชี

บริษัทมีเงินลงทุนในบริษัทย่อยที่ถือหุ้นผ่านบริษัท ชัยวัฒนา กรีน จำกัด (เดิมชื่อ บริษัท ชัยวัฒนา กรีน เพาเวอร์ จำกัด) ตามรายละเอียดดังต่อไปนี้

บริษัท	ประเภทกิจการ	(หน่วย : บาท)					
		ทุนชำระแล้ว		สัดส่วนเงินลงทุน		เงินลงทุนวิธีราคาทุน	
		31 ธันวาคม	31 ธันวาคม	31 ธันวาคม	31 ธันวาคม	31 ธันวาคม	31 ธันวาคม
		พ.ศ. 2560	พ.ศ. 2559	พ.ศ. 2560	พ.ศ. 2559	พ.ศ. 2560	พ.ศ. 2559
บริษัทย่อยทางอ้อม							
บริษัท ชัยวัฒนา กรีน แมนเนจเม้นท์ จำกัด	ประกอบกิจการให้คำปรึกษาด้านการ บริหารจัดการ โครงการพลังงานทดแทน	1,000,000	1,000,000	100%	100%	999,980	999,980
บริษัท เวสต์ แมนเนจเม้นท์ 1 จำกัด	คัดแยกและจัดการขยะเพื่อเป็นเชื้อเพลิง จำหน่ายให้กับโรงไฟฟ้า	1,000,000	1,000,000	75%	75%	750,090	750,090
บริษัท กรีน เพาเวอร์ 1 จำกัด (เดิมชื่อ บริษัท ชัยวัฒนา กรีน เพาเวอร์ 1 จำกัด)	ผลิตพลังงานไฟฟ้าจากเชื้อเพลิงขยะ	13,250,000	13,250,000	75%	75%	9,938,693	9,938,693
บริษัท ชัยวัฒนา เอ็กพอร์ด จำกัด	ส่งออกชิ้น ไม้สับ	10,000,000	10,000,000	80%	80%	9,599,880	9,599,880
บริษัท กรีน เพาเวอร์ 2 จำกัด (เดิมชื่อ บริษัท โกลเจริญ กรีน เอ็นเนอร์ยี่ จำกัด)	ผลิตและจำหน่ายไฟฟ้า	300,000,000	60,000,000	100%	100%	369,999,800	129,999,800
บริษัท บลูโซลาร์ฟาร์ม 3 จำกัด	ผลิตและจำหน่ายไฟฟ้า	120,000,000	120,000,000	49%	49%	58,800,000	58,800,000
รวม						450,088,443	210,088,443

เงินลงทุนในบริษัท ชัยวัฒนา กรีน แมนเนจเม้นท์ จำกัด

เมื่อวันที่ 19 กันยายน พ.ศ. 2559 บริษัทย่อย คือ บริษัท ชัยวัฒนา กรีน จำกัด (เดิมชื่อ บริษัท ชัยวัฒนา กรีน เพาเวอร์ จำกัด) ได้จัดตั้งบริษัทย่อยทางอ้อม คือ บริษัท ชัยวัฒนา กรีน แมนเนจเม้นท์ จำกัด เพื่อประกอบธุรกิจให้คำปรึกษาด้านการบริหารจัดการ โครงการพลังงานทดแทน โดยมีทุนจดทะเบียน 1,000,000 บาท แบ่งเป็นหุ้นสามัญ 100,000 หุ้น มูลค่าหุ้นละ 10 บาท บริษัทย่อยได้ลงทุนร้อยละ 100 ในบริษัทย่อยทางอ้อมดังกล่าว

เงินลงทุนในบริษัท เวสต์ แมนเนจเม้นท์ 1 จำกัด

เมื่อวันที่ 8 สิงหาคม พ.ศ. 2559 บริษัทย่อย คือ บริษัท ชัยวัฒนา กรีน จำกัด (เดิมชื่อ บริษัท ชัยวัฒนา กรีน เพาเวอร์ จำกัด) ได้เข้าลงทุนโดยซื้อหุ้นจากผู้ถือหุ้นเดิมในสัดส่วนร้อยละ 75 ของบริษัท เวสต์ แมนเนจเม้นท์ 1 จำกัด เพื่อประกอบธุรกิจคัดแยกและจัดการขยะเพื่อเป็นเชื้อเพลิงจำหน่ายให้กับโรงไฟฟ้า โดยมีทุนจดทะเบียน 1,000,000 บาท แบ่งเป็นหุ้นสามัญ 100,000 หุ้น มูลค่าหุ้นละ 10 บาท

เงินลงทุนในบริษัท กรีน เพาเวอร์ 1 จำกัด

เมื่อวันที่ 8 สิงหาคม พ.ศ. 2559 บริษัทย่อย คือ บริษัท ชัยวัฒนา กรีน จำกัด (เดิมชื่อ บริษัท ชัยวัฒนา กรีน เพาเวอร์ จำกัด) ได้เข้าลงทุนโดยซื้อหุ้นจากผู้ถือหุ้นเดิมในสัดส่วนร้อยละ 75 ของบริษัท กรีน เพาเวอร์ 1 จำกัด (เดิมชื่อ บริษัท ชัยวัฒนา กรีน เพาเวอร์ 1 จำกัด) เพื่อประกอบธุรกิจผลิตพลังงานไฟฟ้าจากเชื้อเพลิงขยะ โดยมีทุนจดทะเบียน 1,000,000 บาท แบ่งเป็นหุ้นสามัญ 100,000 หุ้น มูลค่าหุ้นละ 10 บาท

ต่อมาเมื่อวันที่ 7 กันยายน พ.ศ. 2559 บริษัท กรีน เพาเวอร์ 1 จำกัด ได้มีการเพิ่มทุนจดทะเบียนจำนวน 49,000,000 บาท จากทุนจดทะเบียนเดิม 1,000,000 บาท เป็นทุนจดทะเบียนใหม่เท่ากับ 50,000,000 บาท แบ่งออกเป็นหุ้นสามัญจำนวน 5,000,000 หุ้น มูลค่าหุ้นละ 10 บาท โดยเรียกชำระค่าหุ้น 2.50 บาทต่อหุ้น บริษัทย่อยได้ลงทุนในหุ้นสามัญเพิ่มทุนในบริษัทย่อยทางอ้อมดังกล่าวในสัดส่วนร้อยละ 75 ทั้งนี้เพื่อรักษาสัดส่วนการถือหุ้นเดิมในบริษัทย่อยทางอ้อม

เงินลงทุนในบริษัท ชัยวัฒนา เอ็กพอร์ต จำกัด

เมื่อวันที่ 28 มกราคม พ.ศ. 2559 บริษัทได้จัดตั้งบริษัทย่อย คือ บริษัท ชัยวัฒนา เอ็กพอร์ต จำกัด เพื่อดำเนินธุรกิจส่งออกชิ้นไม้สับจากยูคาลิปตัสไปยังต่างประเทศ โดยมีทุนจดทะเบียน 1,000,000 บาท แบ่งเป็นหุ้นสามัญ 100,000 หุ้น มูลค่าหุ้นละ 10 บาท บริษัทได้ลงทุนร้อยละ 80 ในบริษัทย่อยดังกล่าว

ต่อมาเมื่อวันที่ 29 มีนาคม พ.ศ. 2559 บริษัท ชัยวัฒนา เอ็กพอร์ต จำกัด ได้มีการเพิ่มทุนจดทะเบียนจำนวน 9,000,000 บาท จากทุนจดทะเบียนเดิม 1,000,000 บาท เป็นทุนจดทะเบียนใหม่เท่ากับ 10,000,000 บาท แบ่งออกเป็นหุ้นสามัญจำนวน 1,000,000 หุ้น มูลค่าหุ้นละ 10 บาท บริษัทได้ลงทุนในหุ้นสามัญเพิ่มทุนในบริษัทย่อยดังกล่าวในสัดส่วนร้อยละ 80 ทั้งนี้เพื่อรักษาสัดส่วนการถือหุ้นเดิมในบริษัทย่อย

ต่อมาเมื่อวันที่ 29 สิงหาคม พ.ศ. 2559 ตามมติที่ประชุมคณะกรรมการของบริษัท ชัยวัฒนา แทนเนอรี่ กรุ๊ป จำกัด (มหาชน) ครั้งที่ 19/2559 ได้มีมติอนุมัติให้จัดโครงสร้างการบริหารงานใหม่ จึงอนุมัติให้เปลี่ยนแปลงผู้ถือหุ้นจากบริษัท ชัยวัฒนา แทนเนอรี่ กรุ๊ป จำกัด(มหาชน) ให้อยู่ภายใต้การถือหุ้นของบริษัท ชัยวัฒนา กรีน เพาเวอร์ จำกัด ซึ่งเป็นธุรกิจลงทุนในกลุ่มบริษัทด้านพลังงานทั้งหมด

ตามมติที่ประชุมคณะกรรมการบริษัทครั้งที่ 3/2560 เมื่อวันที่ 25 ธันวาคม พ.ศ. 2560 ได้อนุมัติให้บริษัทหยุดดำเนินงานของบริษัท เนื่องจากธุรกิจส่งออกชิ้นไม้สับที่ผ่านมามีการแข่งขันสูง อีกทั้งค่าเงินบาทปรับตัวแข็งค่าขึ้น เมื่อเทียบกับเงินดอลลาร์สหรัฐส่งผลให้มีผลประกอบการขาดทุนอย่างต่อเนื่อง

เงินลงทุนในบริษัท กรีน เพาเวอร์ 2 จำกัด

เมื่อวันที่ 17 สิงหาคม พ.ศ. 2559 บริษัทย่อย คือ บริษัท ชัยวัฒนา กรีน จำกัด (เดิมชื่อ บริษัท ชัยวัฒนา กรีน เพาเวอร์ จำกัด) ได้เข้าลงทุนโดยซื้อหุ้นจากผู้ถือหุ้นเดิมในสัดส่วนร้อยละ 100 ของบริษัท กรีน เพาเวอร์ 2 จำกัด (เดิมชื่อ บริษัท โกลเจริญ กรีน เอ็นเนอร์ยี่ จำกัด) โดยมีทุนจดทะเบียน 1,000,000 บาท แบ่งเป็นหุ้นสามัญ 10,000 หุ้น มูลค่าหุ้นละ 100 บาท

ข้อมูลของสิ่งตอบแทนทั้งหมดที่โอนให้และมูลค่าที่รับรู้สำหรับสินทรัพย์ที่ได้มาและหนี้สินที่รับมาแต่ละประเภทที่สำคัญ มีดังนี้

สินทรัพย์ที่ได้มาที่ระบุได้และหนี้สินที่รับมา

	(หน่วย : บาท)
เงินสดและรายการเทียบเท่าเงินสด	3,116
สินทรัพย์หมุนเวียนอื่น	1,284,014
สินทรัพย์ไม่หมุนเวียนอื่น	1,600,000
สินทรัพย์ สุทธิ	2,887,130
สิทธิในการดำเนินการผลิตและจำหน่ายไฟฟ้า	67,112,870
สิ่งตอบแทนที่โอนให้	70,000,000

เมื่อวันที่ 17 ตุลาคม พ.ศ. 2559 บริษัท กรีน เพาเวอร์ 2 จำกัด (เดิมชื่อ บริษัท โกลเจริญ กรีน เอ็นเนอร์ยี่ จำกัด) ได้มีการเพิ่มทุนจดทะเบียนจำนวน 59,000,000 บาท จากทุนจดทะเบียนเดิม 1,000,000 บาท เป็นทุนจดทะเบียนใหม่เท่ากับ 60,000,000 บาท แบ่งออกเป็นหุ้นสามัญจำนวน 600,000 หุ้น มูลค่าหุ้นละ 100 บาท บริษัทย่อยได้ลงทุนในหุ้นสามัญเพิ่มทุนในบริษัทย่อยดังกล่าวในสัดส่วนร้อยละ 100 ทั้งนี้ เพื่อรักษาสัดส่วนการถือหุ้นเดิมในบริษัทย่อยทางอ้อม

เมื่อวันที่ 9 พฤษภาคม พ.ศ. 2560 บริษัท กรีน เพาเวอร์ 2 จำกัด ได้มีการเพิ่มทุนจดทะเบียนจำนวน 240 ล้านบาท จากทุนจดทะเบียนเดิม จำนวน 60 ล้านบาท เป็นทุนจดทะเบียนใหม่ จำนวน 300 ล้านบาท โดยเรียกชำระค่าหุ้น 25 บาทต่อหุ้น ต่อมาในเดือนสิงหาคม พ.ศ. 2560 บริษัทได้เรียกชำระค่าหุ้นเพิ่มเติมจำนวน 75 ล้านบาท และบริษัท ชัยวัฒนา กรีน จำกัด ได้ชำระค่าหุ้นที่เรียกเพิ่มเติมดังกล่าวแล้วทั้งจำนวน

เงินลงทุนในบริษัท บลูโซลาร์ฟาร์ม 3 จำกัด

เมื่อวันที่ 22 พฤศจิกายน พ.ศ. 2559 บริษัทย่อย คือ บริษัท ชัยวัฒนา กรีน จำกัด ได้เข้าลงทุนโดยซื้อหุ้นจากผู้ถือหุ้นเดิมในสัดส่วนร้อยละ 49 ของบริษัท บลูโซลาร์ฟาร์ม 3 จำกัด โดยมีทุนจดทะเบียน 120,000,000 บาท แบ่งเป็นหุ้นสามัญ 1,200,000 หุ้น มูลค่าหุ้นละ 100

เงินลงทุนในบริษัท เอ็น เอช เค สปริง (กัมพูชา) จำกัด

เมื่อวันที่ 7 กรกฎาคม 2558 บริษัทและบริษัท เอ็นเอชเค สปริง (ประเทศไทย) จำกัด ได้จดทะเบียนจัดตั้งบริษัท เอ็นเอชเค สปริง (กัมพูชา) จำกัด เพื่อผลิตและจำหน่าย sewing cover สำหรับชิ้นส่วนรถยนต์ที่เมืองปอยเปต ประเทศกัมพูชา ตามสัญญาร่วมทุนระหว่างบริษัทกับบริษัท เอ็นเอชเค สปริง (ประเทศไทย) จำกัด โดยมีทุนจดทะเบียน 3,658,000 ดอลลาร์สหรัฐ แบ่งเป็นหุ้นสามัญ 365,800 หุ้น มูลค่าหุ้นละ 10 ดอลลาร์สหรัฐ ตั้งแต่วันที่ 10 กรกฎาคม 2558 บริษัทได้จ่ายชำระเงินลงทุนในบริษัทที่จัดตั้งใหม่นี้ดังกล่าวเป็นจำนวน 914,500 ดอลลาร์สหรัฐ (จำนวน 91,450 หุ้น มูลค่าหุ้นละ 10 ดอลลาร์สหรัฐ) คิดเป็นสัดส่วนการลงทุนเท่ากับร้อยละ 25



เงินลงทุนในบริษัท แอดวานซ์ เพาเวอร์ คอนเวอร์ชัน จำกัด

เมื่อเดือนมีนาคม 2560 บริษัทย่อย คือ บริษัท ชัยวัฒนา กรีน จำกัด (เดิมชื่อ บริษัท ชัยวัฒนา กรีน เพาเวอร์ จำกัด) ได้เข้าลงทุนในหุ้นสามัญเพิ่มทุนจำนวน 175,000 หุ้น มูลค่าที่ตราไว้หุ้นละ 100 บาท รวมเป็นเงิน 17.50 ล้านบาท ทั้งนี้เพื่อรักษาสัดส่วนการถือหุ้นเดิมในบริษัทดังกล่าว

เงินลงทุนในบริษัท รักษ์บ้านเรา จำกัด

เมื่อวันที่ 15 ธันวาคม พ.ศ.2559 บริษัทย่อย คือ บริษัท ชัยวัฒนา กรีน จำกัด (เดิมชื่อ บริษัท ชัยวัฒนา กรีน เพาเวอร์ จำกัด) ได้ทำบันทึกข้อตกลงขอความร่วมมือในการลงทุนโครงการผลิตไฟฟ้าเพื่อจำหน่ายให้กับการไฟฟ้าส่วนภูมิภาคกับบริษัท รักษ์บ้านเรา จำกัด ซึ่งบริษัทได้จ่ายเงินมัดจำค่าหุ้นก่อนที่จะเข้าตกลงซื้อหุ้นเป็นจำนวนเงิน 17.16 ล้านบาท เวลาในการดำเนินการตามข้อตกลงมีกำหนดให้เสร็จสิ้นในเดือนกุมภาพันธ์ พ.ศ.2560 ภายได้เงื่อนไขให้มีการเข้าทำ Due Diligence และหากภายหลังการทำ Due Diligence และพิจารณาแล้วไม่เหมาะสมผลในการลงทุน บริษัทจะไม่มีการลงทุนใด ๆ และจะได้รับคืนเงินมัดจำดังกล่าว

ต่อมาเมื่อวันที่ 27 พฤษภาคม พ.ศ. 2560 บริษัทย่อยได้ลงทุนซื้อหุ้นเพิ่มทุนของบริษัท รักษ์บ้านเรา จำกัด จำนวน 160,000 หุ้น ในมูลค่าหุ้นละ 100 บาท รวมเป็นเงิน 16 ล้านบาท คิดเป็นสัดส่วนการถือหุ้นร้อยละ 9.09 ของบริษัทดังกล่าว โดยถือว่าเงินจ่ายล่วงหน้าเพื่อการลงทุนจำนวน 16 ล้านบาทเป็นการชำระเงินค่าหุ้นเพิ่มทุนและบริษัทย่อยได้รับคืนเงินจ่ายล่วงหน้าส่วนที่เหลือจำนวน 1.16 ล้านบาท เมื่อวันที่ 6 มิถุนายน พ.ศ.2560



5. ข้อพิพาททางกฎหมาย

- ไม่มี -



6. ข้อมูลทั่วไปและข้อมูลสำคัญอื่นๆ

6.1 ข้อมูลทั่วไปของบริษัทฯ

เลขทะเบียนบริษัท	:	0107537002036 (เดิมเลขที่ บมจ.450)
ประกอบธุรกิจประเภท	:	ฟอกหนังโค-กระบือสำหรับทำผลิตภัณฑ์เบาะและชิ้นส่วนยานยนต์, เฟอ์นเจอร์ และของเล่นสัตว์เลี้ยง
ทุนจดทะเบียน	:	หุ้นสามัญ 819,047,963 หุ้น มูลค่าหุ้นละ 1 บาท
ทุนชำระแล้ว	:	หุ้นสามัญ 619,047,963 หุ้น มูลค่าหุ้นละ 1 บาท
สำนักงานใหญ่	:	176/1,1480 หมู่ 1 ซอยฟอกหนัง กม.30 ถนนสุขุมวิท ตำบลท้ายบ้าน อำเภอเมืองสมุทรปราการ จังหวัดสมุทรปราการ 10280
โทรศัพท์	:	0-2703-7880-1
โทรสาร	:	0-2703-7882
Home Page	:	www.cwt.co.th
E-mail	:	center@cwt.co.th

6.2 ข้อมูลหน่วยงานนักลงทุนสัมพันธ์

โทรศัพท์	:	0-2703-7880-1 ต่อ 105
โทรสาร	:	0-2703-7882
E-mail	:	kornapat@cwt.co.th / imex@cwt.co.th

6.3 ข้อมูลของบุคคลอ้างอิงอื่นๆ

ผู้สอบบัญชี	:	บริษัท อาร์เอสเอ็ม ออดิท เซอร์วิสเชส (ประเทศไทย) จำกัด ชั้นที่ 20/1 อาคารซีดีทาวเวอร์ 175 ถนนสาทรใต้ ทุ่งมหาเมฆ สาทร กรุงเทพฯ 10120 โทรศัพท์ : 0-2670-9002-6 โทรสาร : 0-2670-9027-8
นายทะเบียนหลักทรัพย์	:	บริษัท ศูนย์รับฝากหลักทรัพย์ (ประเทศไทย) จำกัด เลขที่ 93 อาคารตลาดหลักทรัพย์แห่งประเทศไทย (ข้างสถานทูตจีน) ถนนรัชดาภิเษก แขวงดินแดง เขตดินแดง กรุงเทพฯ 10400 โทรศัพท์ : 0-2009-9378-89 โทรสาร : 0-2009-9476