

ส่วนที่ 1: การประกอบธุรกิจ

1. นโยบายและภาพรวมการประกอบธุรกิจ

บริษัท ไทย แคปปิตอล คอร์ปอเรชั่น จำกัด (มหาชน) เดิมชื่อ “บริษัท ไทยอีทีเอ็กซ์เชนจ์ จำกัด (มหาชน)” จัดทะเบียนจัดตั้งบริษัทจำกัดโดยใช้ชื่อว่า “บริษัท ไทยอีทีเอ็กซ์เชนจ์ จำกัด” เมื่อปี 2515 ด้วยทุนจดทะเบียนจำนวน 1 ล้านบาท โดยมีวัตถุประสงค์เพื่อประกอบธุรกิจผลิตและจำหน่ายชิ้นส่วนเครื่องปรับอากาศรถยนต์เพื่อทดแทนการนำเข้า ทั้งนี้ กิจการได้ดำเนินธุรกิจไปอย่างต่อเนื่อง มีการร่วมทุนกับกิจการอื่นๆ ที่เกี่ยวข้องกับธุรกิจเครื่องปรับอากาศอีกหลายแห่งทั้งในและต่างประเทศ จนกระทั่งสามารถเข้าจดทะเบียนในตลาดหลักทรัพย์แห่งประเทศไทยในปี 2534

ธุรกิจของบริษัทได้รับผลกระทบจากวิกฤติเศรษฐกิจในประเทศไทยเมื่อปี 2541 จึงได้ยื่นขอฟื้นฟูกิจการต่อศาลล้มละลายกลางเมื่อปลายปี 2543 และทยอยขายเงินลงทุนในกิจการต่างๆ รวมทั้งมีการปรับโครงสร้างหนี้และเงินลงทุนหลายครั้ง จนกระทั่งในเดือนมีนาคม 2549 ศาลล้มละลายกลางได้มีคำสั่งเห็นชอบให้แก้ไขแผนฟื้นฟูกิจการ โดยบริษัทได้จัดหาเงินเพิ่มทุนจากกลุ่มผู้ร่วมลงทุนกลุ่มใหม่และนำเงินเพิ่มทุนที่จัดหาได้ไปชำระหนี้สถาบันการเงิน รวมถึงไถ่ถอนหลักประกันกลับคืนมาทั้งหมดและออกจากกระบวนการฟื้นฟูกิจการในเดือนกรกฎาคม 2549 หลังจากนั้น ได้มีการเปลี่ยนแปลงคณะกรรมการและผู้บริหารโดยกลุ่มผู้ลงทุนใหม่

จากภาวะความผันผวนของราคาดัชนีหลัก คือ ทองทองแดง ประกอบกับแนวโน้มปริมาณการสั่งซื้อชิ้นส่วนสำหรับเครื่องปรับอากาศรถยนต์ลดลงจากผลการพัฒนาเปลี่ยนแปลงเทคโนโลยีเครื่องปรับอากาศ ทำให้บริษัทไม่สามารถผลิตสินค้าตอบสนองความต้องการของตลาดดังกล่าวได้ บริษัทจึงเริ่มขยายการลงทุนไปยังธุรกิจอื่นๆ เริ่มต้นด้วยการซื้อหุ้นในบริษัท เหล็กบูรพาอุตสาหกรรม จำกัด (BRP) ในปี 2549

อย่างไรก็ตาม จากสถานการณ์ความผันผวนของราคาเหล็กและข้อจำกัดของจำนวนเงินทุนหมุนเวียน ทำให้ผลประกอบการของบริษัทในปี 2550 ยังคงมีผลขาดทุน ไม่เป็นไปตามที่คาดการณ์ไว้ ก่อปรกักับบริษัทมีแผนพิจารณาลงทุนในธุรกิจค้าถ่านหินซึ่งถูกประเมินว่าเป็นธุรกิจที่มีศักยภาพในการทำกำไรได้สูงกว่าธุรกิจเหล็กในจำนวนเงินลงทุนที่ใกล้เคียงกัน คณะกรรมการบริษัทจึงมีมติอนุมัติให้ดำเนินธุรกิจดังกล่าวในต้นปี 2551 และขายเงินลงทุนในบริษัท BRP ออกทั้งหมด ส่งผลให้ BRP พ้นสภาพการเป็นบริษัทย่อยนับตั้งแต่ปี 2551 เป็นต้นมา โดยในปี 2550 บริษัทได้จดทะเบียนเปลี่ยนชื่อบริษัทเป็น “บริษัท ไทย แคปปิตอล คอร์ปอเรชั่น จำกัด (มหาชน)”

ทั้งนี้ ในปี 2559 บริษัทได้ปรับโครงสร้างการประกอบธุรกิจเป็นบริษัทโฮลดิ้งซึ่งดำเนินธุรกิจด้านการลงทุนและการถือหุ้นในบริษัทอื่น (Holding Company) และได้โอนส่วนงานธุรกิจนำเข้าและจำหน่ายถ่านหินให้บริษัท ทีซีซี เอ็นเนอร์ยี จำกัด ซึ่งเป็นบริษัทย่อยของบริษัท โดยบริษัทมีนโยบายการลงทุนโดยมุ่งเน้นในกิจการที่มีศักยภาพในการเติบโต สามารถสร้างผลตอบแทนที่ดีเพื่อสร้างมูลค่าเพิ่มในอนาคตให้แก่กลุ่มบริษัทในระยะยาว ปัจจุบันบริษัทลงทุนในธุรกิจหลัก 3 ธุรกิจ ได้แก่ ธุรกิจพลังงาน (ถ่านหินและเหล็ก), ธุรกิจอาหารและเครื่องดื่ม (ไอศกรีม) และธุรกิจบริหารสินทรัพย์

1.1 วิสัยทัศน์และกลยุทธ์ในการดำเนินงาน

วิสัยทัศน์

- เป็นบริษัทชั้นนำติดอันดับ 1 ใน 5 ของประเทศในการประกอบธุรกิจการแปรรูปและค้าปลีกถ่านหินที่มีคุณภาพ
- มองหาโอกาสการลงทุนในธุรกิจใหม่ ซึ่งสามารถสร้างกำไรให้บริษัทในระยะยาว

กลยุทธ์ในการดำเนินงาน

เพื่อให้การดำเนินงานบรรลุตามวิสัยทัศน์ดังกล่าวข้างต้น บริษัทได้กำหนดกลยุทธ์ในการดำเนินงานดังนี้

- รักษาความสัมพันธ์ที่ดีกับลูกค้าเดิมของบริษัท
- เจาะตลาดกลุ่มลูกค้าใหม่
- พัฒนาระบบควบคุมภายในอย่างต่อเนื่อง
- จัดทำนโยบายและวางแผนการลงทุนเชิงกลยุทธ์ (Strategic Investment) เพื่อโอกาสในการขยายธุรกิจของบริษัท

1.2 การเปลี่ยนแปลงและพัฒนาการที่สำคัญ

การเปลี่ยนแปลงและพัฒนาการที่สำคัญเกี่ยวกับการประกอบธุรกิจและการบริหารงานในรอบระยะเวลา 3 ปีที่ผ่านมา สรุปได้ดังนี้

ปี 2557:

- ในการใช้สิทธิครั้งสุดท้ายของใบสำคัญแสดงสิทธิ TCC-W1 เมื่อวันที่ 30 ตุลาคม 2557 มีใบสำคัญแสดงสิทธิ TCC-W1 คงเหลือจากการใช้สิทธิในครั้งนี้จำนวน 398,957 หน่วย ซึ่งใบสำคัญแสดงสิทธิดังกล่าวได้หมดอายุและสิ้นสุดการเป็นหลักทรัพย์จดทะเบียนในตลาดหลักทรัพย์แห่งประเทศไทยตั้งแต่วันที่ 31 ตุลาคม 2557
- บริษัทสามารถพลิกผลประกอบการจากยอดขายขาดทุน 52.85 ล้านบาท ในปี 2556 ให้มีกำไรสุทธิ 27.77 ล้านบาท ในปี 2557 เพิ่มขึ้น 80.62 ล้านบาท หรือเพิ่มขึ้นร้อยละ 152.54 เนื่องจากการปรับกลยุทธ์ทางการตลาดและการพัฒนาระบบควบคุมภายในอย่างต่อเนื่อง

ปี 2558:

- ที่ประชุมคณะกรรมการบริษัท ครั้งที่ 1/2558 เมื่อวันที่ 19 มกราคม 2558 มีมติอนุมัติแต่งตั้งนายบุญอนันต์ ศรีขาว ดำรงตำแหน่งเป็นกรรมการผู้จัดการ โดยมีผลตั้งแต่วันที่ 20 มกราคม 2558 เป็นต้นไป
- สารสนเทศแจ้งการลาออกของนายชลิต ลิ้มปะเนวช จากการเป็นกรรมการอิสระและประธานกรรมการตรวจสอบ เมื่อวันที่ 30 เมษายน 2558

- ที่ประชุมคณะกรรมการบริษัท ครั้งที่ 6/2558 เมื่อวันที่ 13 สิงหาคม 2558 มีมติอนุมัติแต่งตั้งนายทรงยศ นพปราชญ์ ดำรงตำแหน่งเป็นกรรมการอิสระและกรรมการตรวจสอบ โดยมีผลตั้งแต่วันที่ 14 สิงหาคม 2558 เป็นต้นไป
- ที่ประชุมคณะกรรมการบริษัท ครั้งที่ 7/2558 เมื่อวันที่ 13 พฤศจิกายน 2558 มีมติอนุมัติแต่งตั้งคณะกรรมการการลงทุนขึ้นเป็นคณะกรรมการชุดย่อยเพิ่มเติมอีก 1 คณะ โดยมีวัตถุประสงค์เพื่อพิจารณาและให้ความเห็นเกี่ยวกับการลงทุนในธุรกิจอื่นๆ ของบริษัท
- สารสนเทศแจ้งการลาออกของนายชัยวัฒน์ สหัสกุล และนางสาวนาตยา อู่วิรัช จากการเป็นกรรมการอิสระและกรรมการชุดย่อยของบริษัท เมื่อวันที่ 9 ธันวาคม 2558

ปี 2559:

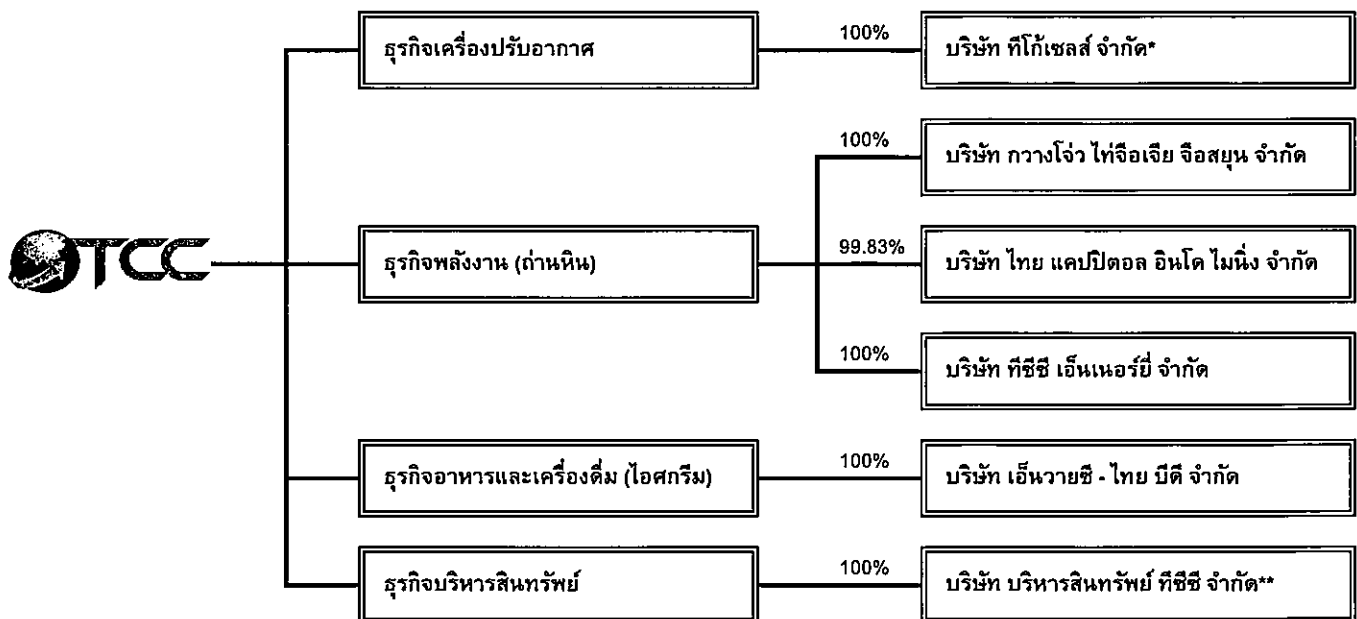
- ที่ประชุมคณะกรรมการบริษัท ครั้งที่ 1/2559 เมื่อวันที่ 7 มกราคม 2559 มีมติอนุมัติแต่งตั้งนายเชิดศักดิ์ กุ้เกียรติพันธ์ ดำรงตำแหน่งเป็นกรรมการอิสระและประธานกรรมการตรวจสอบ โดยมีผลตั้งแต่วันที่ 7 มกราคม 2559 เป็นต้นไป
- ที่ประชุมคณะกรรมการบริษัท ครั้งที่ 2/2559 เมื่อวันที่ 18 กุมภาพันธ์ 2559 มีมติอนุมัติจัดตั้งบริษัทย่อยเพิ่มขึ้นอีก 2 บริษัท คือ บริษัท ทีซีซี เอ็นเนอร์ยี จำกัด และบริษัท บริหารสินทรัพย์ ทีซีซี จำกัด ด้วยทุนจดทะเบียน 300 ล้านบาท และ 25 ล้านบาท ตามลำดับ โดยบริษัทถือหุ้นในสัดส่วนร้อยละ 100
- ที่ประชุมคณะกรรมการบริษัท ครั้งที่ 3/2559 เมื่อวันที่ 16 มีนาคม 2559 มีมติอนุมัติแต่งตั้งนายธนกร หวังพิพัฒน์วงศ์ ดำรงตำแหน่งเป็นกรรมการอิสระและกรรมการตรวจสอบ โดยมีผลตั้งแต่วันที่ 17 มีนาคม 2559 เป็นต้นไป
- ที่ประชุมสามัญผู้ถือหุ้นประจำปี 2559 เมื่อวันที่ 30 มีนาคม 2559 มีมติอนุมัติเรื่องสำคัญต่างๆ ดังนี้
 - อนุมัติจัดสรรกำไรจากผลการดำเนินงานปี 2558 เป็นทุนสำรองตามกฎหมาย จำนวน 1,009,437.94 บาท และอนุมัติจ่ายเงินปันผลจากผลการดำเนินงานประจำปี 2558 และกำไรสะสมในอัตราหุ้นละ 0.08 บาท จำนวนเงินรวมทั้งสิ้น 102,351,900.24 บาท
 - อนุมัติเพิ่มจำนวนกรรมการจาก 8 ท่านเป็น 9 ท่าน และอนุมัติแต่งตั้งนายกำพล พัฒนานุกูล ดำรงตำแหน่งเป็นกรรมการบริษัท
 - อนุมัติการลดทุนจดทะเบียนของบริษัทจาก 881,486,633.50 บาท เป็น 880,758,554.50 บาท โดยการตัดหุ้นสามัญจดทะเบียนที่ยังไม่ได้จำหน่าย ซึ่งจัดสรรไว้รองรับการใช้สิทธิ TCC-W1 จำนวน 1,456,158 หุ้น มูลค่าที่ตราไว้หุ้นละ 0.50 บาท
 - อนุมัติการเพิ่มทุนจดทะเบียนของบริษัทจาก 880,758,554.50 บาท เป็น 905,146,410.50 บาท โดยการออกหุ้นสามัญใหม่จำนวน 48,775,712 หุ้น เพื่อรองรับการปรับสิทธิจากการจ่ายเงินปันผลเกินกว่าที่ระบุในข้อกำหนดสิทธิฯ ของ TCC-W3 และ TCC-W4 มูลค่าที่ตราไว้หุ้นละ 0.50 บาท
 - อนุมัติหุ้นเพิ่มทุนจำนวนไม่เกิน 7,470,310 หุ้น และ 41,305,402 หุ้น มูลค่าที่ตราไว้หุ้นละ 0.50 บาท เพื่อรองรับการปรับสิทธิของผู้ถือใบสำคัญแสดงสิทธิที่จะซื้อหุ้นสามัญของบริษัทครั้งที่ 3 (TCC-W3) และ 4 (TCC-W4) ตามลำดับ
- ที่ประชุมคณะกรรมการบริษัท ครั้งที่ 5/2559 เมื่อวันที่ 24 พฤษภาคม 2559 มีมติอนุมัติเข้าซื้อหุ้นสามัญร้อยละ 100 ของบริษัท เอ็นวายซี - ไทย บิโอดี จำกัด ซึ่งเป็นผู้ประกอบกิจการธุรกิจไอศกรีมภายใต้

เครื่องหมายการค้า "Emack and Bolio's" จากกลุ่มผู้ถือหุ้นเดิม รวมทั้งมีมติอนุมัติการเพิ่มทุนจดทะเบียนจากเดิม 4 ล้านบาท เป็น 20 ล้านบาท มูลค่าที่ตราไว้หุ้นละ 10 บาท

- สารสนเทศแจ้งการลาออกของนายเชิดศักดิ์ ภูเกียรตินันท์ จากการเป็นกรรมการอิสระและประธานกรรมการตรวจสอบ โดยมีผลตั้งแต่วันที่ 31 พฤษภาคม 2559
- ที่ประชุมคณะกรรมการบริษัท ครั้งที่ 6/2559 เมื่อวันที่ 11 สิงหาคม 2559 มีมติอนุมัติแต่งตั้งนางสาวภาวิณี ตรีกาญจนานันท์ ดำรงตำแหน่งเป็นเลขานุการบริษัท แทนนายกำพล พัฒนานอนุกุล
- ที่ประชุมคณะกรรมการบริษัท ครั้งที่ 8/2559 เมื่อวันที่ 24 พฤศจิกายน 2559 มีมติอนุมัติแต่งตั้งนายวสุ ศิริ ยิ่ง ดำรงตำแหน่งเป็นกรรมการอิสระและกรรมการตรวจสอบ และแต่งตั้งนายธนกร หวังพิพัฒน์วงศ์ ดำรงตำแหน่งเป็นกรรมการอิสระและประธานกรรมการตรวจสอบ โดยมีผลตั้งแต่วันที่ 25 พฤศจิกายน 2559
- สารสนเทศแจ้งการปรับโครงสร้างธุรกิจเป็นธุรกิจโฮลดิ้ง (Holding Company) โดยมีบริษัท ทีซีซี เอ็นเนอร์ยี่ จำกัด เป็นบริษัทแกน

1.3 โครงสร้างการถือหุ้นของกลุ่มบริษัท

บริษัทมีการลงทุนในบริษัทย่อยซึ่งถือหุ้นทางตรงในสัดส่วนที่เกินกว่าร้อยละ 50 ของทุนที่ชำระแล้วจำนวน 6 บริษัท โดยมีโครงสร้างการถือหุ้นในบริษัทย่อย ณ วันที่ 31 ธันวาคม 2559 ดังนี้



หมายเหตุ :

* หยุดดำเนินการตามมติที่ประชุมคณะกรรมการบริษัท ครั้งที่ 7/2551

** ได้รับใบอนุญาตประกอบกิจการบริษัทบริหารสินทรัพย์จากธนาคารแห่งประเทศไทยเมื่อวันที่ 7 กุมภาพันธ์ 2560

นโยบายการแบ่งการดำเนินงานของบริษัทในกลุ่ม

บริษัทประกอบธุรกิจด้านการลงทุนโดยการถือหุ้นในบริษัทต่างๆ เป็นหลัก โดยมีนโยบายในการแบ่งการดำเนินงานของบริษัทย่อยเป็นกลุ่มธุรกิจหลักๆ ได้แก่ ธุรกิจพลังงาน ธุรกิจอาหารและเครื่องดื่ม และธุรกิจบริหารสินทรัพย์ โดยบริษัทจะแต่งตั้งผู้บริหารของบริษัทเข้าร่วมเป็นกรรมการในบริษัทย่อยเพื่อร่วมกำหนดแนวนโยบายและให้ความเห็นอันเป็นประโยชน์แก่การดำเนินงานของบริษัทย่อย ทั้งนี้ บริษัทจะให้บริการหน่วยงานสนับสนุนบางส่วนกับบริษัทย่อยเพื่อเป็นการบริหารจัดการทรัพยากรบุคคลที่มีอยู่ของบริษัทและบริษัทย่อยให้เกิดประโยชน์อย่างเต็มที่

1.4 ความสัมพันธ์กับกลุ่มธุรกิจของผู้ถือหุ้นใหญ่

กลุ่มบริษัทได้ขายที่ดินและไอศกรีมให้แก่บริษัท ฟาร์อีสท์ปิ่นทออุตสาหกรรม จำกัด และบริษัท ยู แอนด์ โอ กรุป จำกัด ตามลำดับ ซึ่งทั้ง 2 บริษัทมีผู้ถือหุ้นรายใหญ่เป็นกลุ่มเดียวกันกับบริษัท โดยรายการดังกล่าวเป็นการดำเนินงานตามปกติและเป็นไปตามเงื่อนไขการค้าทั่วไปในลักษณะเดียวกับที่วิญญูชนจะพึงกระทำกับคู่สัญญาทั่วไปในสถานการณ์เดียวกัน ด้วยอำนาจต่อรองทางการค้าที่ปราศจากอิทธิพลในการที่คู่สัญญาอีกฝ่ายมีสถานะเป็นบุคคลที่อาจมีความขัดแย้ง (Arm's Length Basis) และไม่มีการถ่ายเทผลประโยชน์ระหว่างบริษัทและบุคคลที่อาจมีความขัดแย้ง (รายละเอียดปรากฏตามข้อมูลในหัวข้อ "รายการระหว่างกัน")



2. ลักษณะการประกอบธุรกิจ

โครงสร้างรายได้

สายผลิตภัณฑ์	ดำเนินการ โดย	% การถือหุ้น ของบริษัท	ปี 2557		ปี 2558		ปี 2559	
			ล้านบาท	%	ล้านบาท	%	ล้านบาท	%
รายได้จากการขายถ่านหินและเหล็ก	TCC, TCCE	100	1,593.21	100	1,160.15	100	1,058.68	98.73
รายได้จากการขายไอศกรีม	NYC	100	-	-	-	-	13.59	1.27
รวม			1,593.21	100	1,160.15	100	1,072.27	100

ในปี 2559 บริษัทมีรายได้จากการขายรวมทั้งสิ้น 1,072.27 ล้านบาท แบ่งออกเป็นรายได้จากการขายถ่านหินและเหล็ก จำนวน 1,058.68 ล้านบาท และรายได้จากการขายไอศกรีม จำนวน 13.59 ล้านบาท โดยรายได้จากการขายรวมลดลงร้อยละ 7.57 จากช่วงเดียวกันของปี 2558 ที่มีรายได้จากการขายรวมทั้งสิ้น 1,160.15 ล้านบาท เนื่องจากการแข่งขันอย่างรุนแรงในตลาดค้าขายถ่านหิน

2.1 ธุรกิจพลังงาน (ถ่านหินและเหล็ก)

ลักษณะผลิตภัณฑ์หรือบริการ

ถ่านหินคือหินตะกอนชนิดหนึ่งที่สามารถจุดติดไฟได้และมีส่วนประกอบที่เป็นสารประกอบของคาร์บอนไม่น้อยกว่าร้อยละ 50 โดยน้ำหนักหรือร้อยละ 70 โดยปริมาตร ถ่านหินเกิดจากการทับถมกันของซากพืชที่ตายและสลายตัวทับถมกันอยู่ตามบริเวณลุ่มน้ำหรือแอ่งน้ำต่างๆ เมื่อเวลาผ่านไปหลายร้อยล้านปีเกิดการเปลี่ยนแปลงตามธรรมชาติบนผิวโลก เช่น แผ่นดินไหว ภูเขาไฟระเบิด หรือตะกอนที่เกิดจากซากพืชทับถมกันเป็นจำนวนมากขึ้น ทำให้เกิดแรงกดดันเพิ่มสูงขึ้น ผนวกกับการได้รับความร้อนจากภายในผิวโลก ซากพืชที่ทับถมกันเหล่านั้นจะเกิดการเปลี่ยนแปลงกลายเป็นถ่านหินประเภทต่างๆ

ลักษณะทางกายภาพของถ่านหินอยู่ในสถานะที่เป็นของแข็ง มีรูปร่างไม่แน่นอน และมีสีตั้งแต่สีน้ำตาลไปจนถึงสีดำสนิท ด้วยคุณสมบัติของถ่านหินที่สามารถจุดติดไฟได้ ทำให้สามารถนำมาใช้ประโยชน์เป็นแหล่งพลังงานสำหรับโรงงานอุตสาหกรรมและโรงไฟฟ้า

การจำแนกประเภทของถ่านหินมีหลายระบบ แตกต่างกันไปตามจุดประสงค์ของการใช้งาน แต่ระบบที่เป็นที่นิยมใช้กันในปัจจุบันได้แก่ ระบบของสมาคมทดสอบและวัสดุแห่งสหรัฐอเมริกา (American Society for Testing and Materials, ASTM) โดยได้จำแนกถ่านหินเป็น 4 ประเภทตามปริมาณของธาตุคาร์บอนจากมากที่สุดไปน้อยที่สุดได้ดังนี้ แอนทราไซต์ (Anthracite) บิทูมินัส (Bituminous) ซับบิทูมินัส (Sub-Bituminous) และลิกไนต์ (Lignite) คุณสมบัติทั่วไปของถ่านหินที่อยู่ในลำดับสูง จะมีปริมาณคาร์บอนมาก ให้ความร้อนสูง มีไฮโดรเจนและออกซิเจนอยู่น้อย ในขณะที่ถ่านหินที่อยู่ในลำดับต่ำจะมีปริมาณคาร์บอนน้อย แต่มีไฮโดรเจนและออกซิเจนมาก ซึ่งแต่ละลำดับชั้นถูกแบ่งย่อยลงไปอีกตามคุณสมบัติทางเคมีและค่าความร้อนที่ต่างกันไป

ตารางเปรียบเทียบคุณสมบัติของถ่านหินแต่ละประเภท

ประเภทของถ่านหิน	ค่าความร้อน (กิโลแคลอรี/กิโลกรัม)	ความชื้น (เปอร์เซ็นต์)	ปริมาณเถ้า (เปอร์เซ็นต์)	ปริมาณกำมะถัน (เปอร์เซ็นต์)
แอนทราไซต์	6,500-8,000	5-8	5-12	0.1-1.0
บิทูมินัส	5,500-6,500	8-15	1-12	0.1-1.5
ซับบิทูมินัส	4,500-5,500	24-30	1-20	0.1-1.5
ลิกไนต์	3,000-4,000	30-38	15-20	2.0-5.0

คุณสมบัติทั่วไปของถ่านหินแต่ละประเภทสามารถสรุปได้ดังนี้

- 1) แอนทราไซต์ (Anthracite) เป็นถ่านหินที่มีคุณภาพสูงสุด มีสีดำ เป็นเงามันวาว มีปริมาณคาร์บอนสูงกว่าร้อยละ 90 ขึ้นไป มีปริมาณความชื้นต่ำมาก ให้ค่าความร้อนสูง และมีอุณหภูมิที่จุดติดไฟในระดับสูง ส่วนใหญ่มักใช้เป็นแหล่งเชื้อเพลิงสำหรับอุตสาหกรรมแก้ว อุตสาหกรรมเคมี และอุตสาหกรรมเหล็ก
- 2) บิทูมินัส (Bituminous) เป็นถ่านหินสีดำสนิทมีความเป็นมันวาว มีปริมาณคาร์บอนประมาณร้อยละ 80-90 ถ่านหินประเภทนี้เหมาะสำหรับใช้เป็นเชื้อเพลิงทดแทนน้ำมันเตาสำหรับหม้อไอน้ำ (Boiler) ของโรงงานอุตสาหกรรมหลายประเภท เช่น อุตสาหกรรมผลิตอาหารและอุตสาหกรรมผลิตกระดาษ
- 3) ซับบิทูมินัส (Sub-Bituminous) เป็นถ่านหินที่มีสีน้ำตาลเข้มจนถึงดำ เนื้อถ่านหินมีความอ่อนตัวคล้ายขี้ผึ้ง มีปริมาณคาร์บอนประมาณร้อยละ 71-77 และมีค่าความชื้นประมาณร้อยละ 10-20 (World Coal Institute, 2004b, On-line) ถ่านหินประเภทนี้ส่วนมากใช้เป็นเชื้อเพลิงในการผลิตกระแสไฟฟ้า
- 4) ลิกไนต์ (Lignite) เป็นถ่านหินที่ยังคงเหลือซากพืชปรากฏอยู่บางส่วน มีสีน้ำตาลเข้มจนถึงดำ มีปริมาณคาร์บอนค่อนข้างน้อย และมีปริมาณความชื้นสูง สามารถใช้เป็นเชื้อเพลิงสำหรับกระบวนการอุตสาหกรรมได้ แต่ไม่เป็นที่นิยมเนื่องจากให้ความร้อนต่ำและมีปริมาณกำมะถันมาก ทำให้ส่งผลกระทบต่อสิ่งแวดล้อม



แอนทราไซต์



บิทูมินัส



ซับบิทูมินัส



ลิกไนต์

ถ่านหินที่บริษัทนำเข้ามาจำหน่ายส่วนใหญ่ คือ ถ่านหินบิทูมินัส ซึ่งเป็นถ่านหินสะอาดคุณภาพสูงจากประเทศอินโดนีเซีย มีทั้งแบบไม่คัดขนาด (0-50 mm) แบบถ่านฝุ่น (0-5 mm และ 0-10 mm) และแบบถ่านก้อน (10-25 mm และ 25-50 mm) ทั้งนี้ ถ่านหินบิทูมินัสจัดว่าเป็นถ่านหินที่สามารถให้ความร้อนได้ในระดับสูง มีปริมาณความชื้น ปริมาณขี้เถ้า และปริมาณกำมะถันในระดับต่ำ ทำให้มีผลกระทบต่อสิ่งแวดล้อมน้อย ประกอบกับมีราคาต่ำกว่าเชื้อเพลิงอื่น ทำให้กลุ่มอุตสาหกรรมเริ่มหันมาใช้ถ่านหินเป็นเชื้อเพลิงทดแทนกันมากขึ้น

การใช้ประโยชน์ถ่านหินค่อนข้างแพร่หลายตั้งแต่อดีตหลายร้อยปีจนปัจจุบัน เนื่องจากมีแหล่งกระจายอยู่ทั่วโลกและมีปริมาณค่อนข้างมาก การใช้ถ่านหินเป็นที่นิยมกันมากเมื่อหลังการปฏิวัติอุตสาหกรรมในประเทศอังกฤษและ

ยิ่งเพิ่มมากขึ้นหลายเท่าตัวเมื่อเกิดวิกฤตราคาน้ำมันในปี พ.ศ.2516 ทำให้มีการใช้ถ่านหินเป็นเชื้อเพลิงทดแทนน้ำมันมากขึ้นทั้งการใช้เป็นเชื้อเพลิงในการผลิตกระแสไฟฟ้าและในอุตสาหกรรมต่างๆ ถ่านหินนับเป็นชนิดของแหล่งพลังงานที่สำคัญรองลงมาจากน้ำมันปิโตรเลียมและก๊าซธรรมชาติ ประเทศที่มีแหล่งถ่านหินมากจึงนับว่าเป็นประเทศที่มีความมั่นคงในด้านพลังงานสูงมาก เช่น อินโดนีเซีย รัสเซีย จีน เยอรมัน และออสเตรเลีย เป็นต้น

การใช้ประโยชน์ของถ่านหินหลักๆ จะเป็นการใช้เป็นเชื้อเพลิงสำหรับผลิตกระแสไฟฟ้าและใช้ในอุตสาหกรรมต่างๆ เช่น อุตสาหกรรมเหล็ก ปูนซีเมนต์ ปูนขาว และอุตสาหกรรมอื่นๆ ซึ่งจะเป็นเชื้อเพลิงที่มีต้นทุนต่ำกว่าการใช้กระแสไฟฟ้าโดยตรง โดยทั่วไปจะนำมาใช้เป็นเชื้อเพลิงสำหรับงานต่างๆ เช่น ในการต้มน้ำเพื่อส่งไอน้ำไปปั่นกังหัน (เทอร์ไบน์) เพื่อผลิตไฟฟ้า หรือส่งไอน้ำไปใช้ในการอบความร้อน เช่น การอบยางและการอบไม้ เป็นต้น

นอกจากการเผาไหม้โดยตรงแล้ว ยังสามารถแปรสภาพถ่านหินเป็นเชื้อเพลิงเหลว (Coal liquefaction) หรือเป็นก๊าซ (Coal Gasification) ซึ่งเป็นการใช้ถ่านหินแบบเชื้อเพลิงสะอาดเพื่อช่วยลดมลภาวะจากการใช้ถ่านหินเป็นเชื้อเพลิงได้อีกทางหนึ่ง ภายใต้กระบวนการแปรสภาพถ่านหินจะสามารถแยกเอาก๊าซที่มีฤทธิ์เป็นกรดหรือเป็นพิษและสารพลอยได้ต่างๆ ที่มีอยู่ในถ่านหินนำไปใช้ประโยชน์ได้อีก เช่น ก๊าซมีเทนใช้ทำการดก๊าซมีเทนและแรียบซึมแอมโมเนียใช้ทำปุ๋ยเพื่อเกษตรกรรม ถ้าถ่านหินใช้ทำวัสดุก่อสร้าง เป็นต้น

การตลาดและการแข่งขัน

นโยบายการตลาด

บริษัทให้ความสำคัญในการรักษามาตรฐานคุณภาพของสินค้าและบริการที่ดีอย่างต่อเนื่องเพื่อสร้างความสัมพันธ์ที่ดีกับลูกค้า ตลอดจนรักษารฐานลูกค้าเดิมไว้ให้ได้ ในขณะเดียวกัน บริษัทมีการปรับนโยบายการตลาดให้สอดคล้องกับสภาวะการแข่งขันในปัจจุบันเพื่อเพิ่มโอกาสในการขายให้มากขึ้น

การจำหน่ายและช่องทางการจำหน่าย

กลุ่มลูกค้าเป้าหมายของบริษัทส่วนใหญ่คือกลุ่มลูกค้าภายในประเทศที่ใช้ถ่านหินประเภทบิทูมินัสเพื่อใช้พลังงานในกระบวนการผลิตเป็นหลัก ประกอบไปด้วยกลุ่มโรงงานอุตสาหกรรมตั้งแต่ขนาดเล็กไปจนถึงโรงงานอุตสาหกรรมขนาดใหญ่ ซึ่งมีหลากหลายประเภทอุตสาหกรรม เช่น อุตสาหกรรมปูนซีเมนต์ อุตสาหกรรมผลิตกระดาษ อุตสาหกรรมอาหาร อุตสาหกรรมสิ่งทอและเครื่องนุ่งห่ม เป็นต้น โดยการจำหน่ายถ่านหินให้แก่ลูกค้ากลุ่มนี้จะเป็นการจำหน่ายโดยตรง บริษัทจะต้องนำเข้าถ่านหินขนาดใหญ่เพื่อนำมาคัดแยกขนาดให้ตรงต่อความต้องการของลูกค้าแต่ละราย

ภาวะอุตสาหกรรมและการแข่งขัน

ธุรกิจถ่านหินภายในประเทศขยายตัวต่อเนื่องมาเป็นระยะเวลาหนึ่ง ปัจจุบันมีผู้ประกอบการถ่านหินมากกว่า 20 ราย ทำให้ภายในอุตสาหกรรมมีการแข่งขันกันค่อนข้างสูง ทั้งนี้ ถึงแม้ว่าจะมีผู้ประกอบการจำนวนมาก แต่สำหรับลูกค้าอุตสาหกรรมรายใหญ่นั้นจะมีการสั่งซื้อถ่านหินเป็นจำนวนมากและมีการสั่งซื้ออย่างต่อเนื่อง ผู้ประกอบการขายถ่านหินจะต้องมีปริมาณของถ่านหินคงคลังมากพอที่จะจัดส่งได้ตามปริมาณและระยะเวลาที่กำหนด ดังนั้น ผู้ประกอบการจะต้องมีเงินทุนที่เพียงพอและมีสถานที่จัดเก็บที่เอื้ออำนวย ซึ่งอาจเป็นอุปสรรคที่สำคัญของผู้ประกอบการถ่านหินรายย่อย ปัจจุบันบริษัทมีคลังสินค้า 2 แห่งซึ่งสามารถรองรับการเก็บถ่านหินได้กว่า 200,000 ตัน และมีโรงคัดแยกที่มีกำลังการผลิตประมาณ 3,000 ตันต่อวัน และมีเงินทุนที่พร้อม ซึ่งถือได้ว่าบริษัทมีศักยภาพที่จะแข่งขันในตลาดได้เป็นอย่างดี

การใช้ถ่านหินในประเทศไทยและแนวโน้มในอนาคต

สำนักงานนโยบายและแผนพลังงาน กระทรวงพลังงาน เปิดเผยว่า ในปี 2559 ประเทศไทยมีปริมาณการใช้ถ่านหินซึ่งแบ่งเป็นการใช้ถ่านหินในอุตสาหกรรมและการใช้ถ่านหินนำเข้าประมาณ 38.75 ล้านตัน เพิ่มขึ้นร้อยละ 4.5 จากช่วงเดียวกันของปี 2558 ที่มีปริมาณการใช้รวมประมาณ 37.08 ล้านตัน โดยในปี 2559 มีการใช้ถ่านหินนำเข้ารวม 21.77 ล้านตัน ลดลงร้อยละ 0.73 จากช่วงเดียวกันของปี 2558 ที่มีปริมาณการใช้ถ่านหินนำเข้าประมาณ 21.93 ล้านตัน ทั้งนี้ ถ่านหินที่นำเข้าส่วนใหญ่ร้อยละ 53 ถูกใช้ในการผลิตกระแสไฟฟ้า ที่เหลือร้อยละ 47 นำไปใช้ในภาคอุตสาหกรรมต่างๆ ได้แก่ การผลิตปูนซีเมนต์ อุตสาหกรรมกระดาษ อุตสาหกรรมอาหาร เป็นต้น

สำหรับความคืบหน้าในการก่อสร้างโรงไฟฟ้าถ่านหินเทคโนโลยีสะอาดจังหวัดกระบี่ตามแผนพัฒนากำลังผลิตไฟฟ้าของประเทศไทย พ.ศ.2558-2579 หรือ PDP2015 ต้องล่าช้าออกไป เนื่องจากคำสั่งนายกรัฐมนตรี พล.อ.ประยุทธ์ จันทร์โอชา เมื่อวันที่ 21 กุมภาพันธ์ 2560 มอบหมายให้หน่วยงานที่เกี่ยวข้องทำการศึกษาและดำเนินการจัดทำรายงานผลกระทบสิ่งแวดล้อม (EIA) และรายงานการวิเคราะห์ผลกระทบสิ่งแวดล้อมและสุขภาพ (EHIA) ใหม่ โดยเน้นให้ประชาชนมีส่วนร่วมในการตัดสินใจ นอกจากนี้ ยังมีคำสั่งให้มีการปรับแผน PDP2015 จากความล่าช้าของโรงไฟฟ้าถ่านหิน โดยให้เพิ่มสัดส่วนพลังงานทดแทนเป็น 40%

จากเหตุการณ์ดังกล่าว คาดการณ์ว่าในปี 2560 ปริมาณการใช้ถ่านหินเพื่อผลิตกระแสไฟฟ้าภายในประเทศจะยังคงไม่เปลี่ยนแปลงไปอย่างมีนัยสำคัญ

ตารางแสดงการจัดหาถ่านหิน/ลิกไนท์ (ในประเทศ/นำเข้า)

หน่วย : พันตัน

	ปี 2555	ปี 2556	ปี 2557	ปี 2558	ปี 2559
แม่เมาะ (กฟผ.)	16,590	17,072	17,079	14,588	16,450
อื่นๆ	1,476	1,039	901	563	529
รวมในประเทศ	18,066	18,111	17,980	15,151	16,979
นำเข้าถ่านหิน	18,404	17,328	20,881	21,932	21,772
รวมทั้งประเทศ	36,470	35,439	38,861	37,083	38,751

ที่มาของข้อมูล : สำนักงานนโยบายและแผนพลังงาน กระทรวงพลังงาน

ตารางแสดงการใช้ถ่านหิน/ลิกไนท์

หน่วย : พันตัน

	ปี 2555	ปี 2556	ปี 2557	ปี 2558	ปี 2559
ผลิตไฟฟ้า	9,005.8	9,048.1	9,521.2	8,658.4	9,338
อุตสาหกรรม	7,400.8	6,797.5	8,375.7	8,908.1	8,402
รวมในประเทศ	16,406.5	15,845.6	17,896.9	17,566.5	17,740

ที่มาของข้อมูล : สำนักงานนโยบายและแผนพลังงาน กระทรวงพลังงาน

ตารางแสดงปริมาณและมูลค่าการนำเข้าถ่านหิน

	ปี 2555	ปี 2556	ปี 2557	ปี 2558	ปี 2559
ปริมาณการนำเข้า (พันตัน)	18,614.1	18,030.4	20,932.8	21,932.0	21,772.1
มูลค่าการนำเข้า (ล้านบาท)	46,702.3	41,732.3	47,947.3	45,318.4	42,173.6

ที่มาของข้อมูล : สำนักงานนโยบายและแผนพลังงาน กระทรวงพลังงาน

การจัดหาผลิตภัณฑ์

ปัจจุบันการจัดหาถ่านหินของบริษัทส่วนใหญ่มาจากเหมืองในประเทศอินโดนีเซีย เนื่องจากประเทศอินโดนีเซียมีทรัพยากรถ่านหินจำนวนมาก ซึ่งมีคุณลักษณะและคุณภาพตามที่ลูกค้าต้องการ นอกจากนี้ ยังมีความคุ้มค่าเมื่อคำนึงถึงต้นทุนการขนส่งถ่านหินจากต้นทางมายังลูกค้าเป้าหมายของบริษัท โดยบริษัทเน้นถ่านหินประเภทบิทูมินัสเป็นหลัก เนื่องจากเป็นประเภทถ่านหินที่ตรงกับความต้องการของลูกค้า

ในด้านการจัดหาถ่านหินที่บริษัทซื้อจากเหมืองอื่น บริษัทจะทำการสำรวจคุณภาพถ่านหินจากแต่ละเหมือง โดยการจ้างหน่วยงานที่มีความเชี่ยวชาญและมีความสามารถเพื่อทำการตรวจสอบคุณภาพถ่านหินทั้งในด้านของปริมาณคาร์บอน ปริมาณความชื้น ปริมาณซัลเฟอร์ และปริมาณค่าซัลเฟอร์ไดออกไซด์ รวมถึงปริมาณสารรองถ่านหินของแต่ละเหมือง หากผลการตรวจสอบคุณสมบัติผ่านตามเกณฑ์การพิจารณา บริษัทจึงจะตกลงทำการสั่งซื้อจากเหมืองถ่านหินเหล่านั้น

ปัจจุบันบริษัทมีคลังสินค้า 2 แห่ง สามารถคงคลังถ่านหินได้รวมกันกว่า 200,000 ตัน มีโรงคัดแยกที่มีกำลังการผลิตประมาณ 3,000 ตันต่อวัน ทั้งนี้ เพื่อเป็นการสร้างความมั่นใจให้แก่ลูกค้าว่า บริษัทมีปริมาณสำรองถ่านหินอย่างเพียงพอ สามารถจัดส่งสินค้าให้กับลูกค้าได้ตรงตามเงื่อนไขและทันตามกำหนดเวลา

ขั้นตอนการนำเข้าถ่านหินจากเหมืองต่างประเทศมาจำหน่าย

- คัดเลือกเหมืองถ่านหินและผู้จัดหาถ่านหินที่มีความน่าเชื่อถือและมีกระบวนการตรวจสอบคุณภาพของสินค้าให้ตรงตามความต้องการของตลาด
- ถ่านหินจะถูกขนส่งโดยเรือเดินทะเลมายังประเทศไทย ซึ่งจะผ่านขั้นตอนทางกฎหมายและพิธีการทางศุลกากรอย่างถูกต้อง
- ถ่านหินบางส่วนจะถูกจัดส่งให้แก่ลูกค้าโดยตรงและบางส่วนจะถูกจัดเก็บเข้าคลังสินค้าเพื่อทำการคัดแยกขนาดเพื่อให้ได้ถ่านหินที่มีขนาดตรงตามความต้องการของลูกค้า
- ถ่านหินจะถูกจัดส่งให้แก่ลูกค้าตามกำหนดเวลาที่ลูกค้าต้องการโดยใช้รถบรรทุกเป็นพาหนะในการขนส่ง

ผลกระทบต่อสิ่งแวดล้อม

กระบวนการจัดหาถ่านหิน ประกอบด้วย การขนส่งเข้า การคัดแยก กองเก็บ ซึ่งมีการควบคุมผลกระทบต่อ

ดังนี้

- ในกระบวนการขนส่งเข้าซึ่งรวมถึงการขนส่งทางทะเลและการลำเลียงถ่านหินทางแม่น้ำนั้น ให้เลือกใช้ผู้ให้บริการขนส่งและลำเลียงที่มีความน่าเชื่อถือและมีมาตรฐานในการปฏิบัติงาน และในการขนส่งและลำเลียงนั้น

จะต้องมีการปิดคลุมถ่านหินอย่างมิดชิด นอกจากนี้ ควรจะร่วมกำหนดมาตรการในการขนส่งกับผู้ให้บริการดังกล่าว เพื่อให้มั่นใจได้ว่าจะมีผลกระทบจากการไหลของถ่านหินลงสู่ทะเลหรือน้ำให้น้อยที่สุด

- ในกระบวนการคัดแยกถ่านหินและกองเก็บ บริษัทได้มีการสร้างอาคารคลุมเครื่องจักรและได้ปลูกแนวต้นไม้สูงบนคันดินโดยรอบบริเวณที่มีการผลิตและจัดเก็บถ่านหินเพื่อป้องกันเสียงและฝุ่นละอองออกสู่ภายนอก ในส่วนของถ่านหินที่อยู่ภายนอกอาคาร บริษัทได้ใช้ผ้าใบหรือสแลนคลุมบนกองถ่านหินและมีระบบฉีดน้ำโดยรอบบริเวณเพื่อป้องกันการฟุ้งกระจาย และเพื่อเป็นการป้องกันมลภาวะทางน้ำ บริษัทได้สร้างบ่อพักและคูน้ำโดยรอบบริเวณโรงคัดแยกและคลังสินค้าเพื่อป้องกันน้ำที่ปนเปื้อนถ่านหินไหลออกไปสู่ภายนอกโดยตรง

2.2 ธุรกิจอาหารและเครื่องดื่ม

ลักษณะผลิตภัณฑ์หรือบริการ

“Emack and Bolio's” เป็นไอศกรีมคุณภาพระดับพรีเมียม (Premium) ที่ถือกำเนิดขึ้นในเมืองบอสตัน รัฐแมสซาชูเซตส์ ประเทศสหรัฐอเมริกา ก่อตั้งขึ้นโดย มร.โรเบิร์ต รุก เมื่อปี พ.ศ.2518 ได้รับลิขสิทธิ์เปิดสาขาแรกในประเทศไทยเมื่อปี พ.ศ.2557 จุดเด่นของไอศกรีมคือความเป็นไอศกรีมในรูปแบบซูปเปอร์พรีเมียมที่เนื้อไอศกรีมมีฟองอากาศค่อนข้างน้อย ทำให้สัมผัสได้ถึงเนื้อไอศกรีมที่เต็มไปด้วยเนื้อครีมนม รสชาติเข้มข้นหอมมัน นอกจากนี้ ยังมีการผสมส่วนผสมต่างๆ ลงในเนื้อไอศกรีมเพื่อให้ไอศกรีมที่มีความพิเศษมากขึ้น สินค้าหลักที่บริษัทจำหน่าย ได้แก่ ไอศกรีมและโยเกิร์ต, ซอสฟัดจ์ร้อน, สมูทตี้, ไอศกรีมพิชซ่า และไอศกรีมเค้ก เป็นต้น

การตลาดและการแข่งขัน

นโยบายการตลาด

บริษัทมีกลยุทธ์ทางการขายและการตลาด ดังนี้

- เน้นในการให้บริการด้วยสินค้าที่มีคุณภาพ พร้อมทั้งการพัฒนาสินค้าใหม่และเมนูอาหารใหม่ๆ อย่างต่อเนื่อง
- เน้นการบริการลูกค้าเพื่อให้ลูกค้าได้รับความพึงพอใจอย่างสูงสุด
- เน้นการเปิดสาขาในศูนย์การค้า แหล่งธุรกิจ และย่านชุมชน
- จัดกิจกรรมส่งเสริมการขายอย่างต่อเนื่องเพื่อสร้างความจดจำต่อแบรนด์ของผู้บริโภค
- เน้นการประชาสัมพันธ์ให้ข้อมูลข่าวสารผ่านสื่อต่างๆ ที่ตรงกับกลุ่มเป้าหมายอย่างต่อเนื่อง

การจำหน่ายและช่องทางการจำหน่าย

ช่องทางการจำหน่ายแบ่งออกเป็น 2 ช่องทางหลักๆ ดังนี้

- ช่องทางการขายปลีกผ่านหน้าร้าน (สาขา)

กลุ่มลูกค้าเป้าหมายสำหรับช่องทางการขายปลีกส่วนใหญ่จะเป็นลูกค้าคนไทยที่มีอายุระหว่าง 12-35 ปี มีรายได้ตั้งแต่ระดับ B+ ขึ้นไป รวมถึงนักท่องเที่ยวชาวต่างชาติ ทำเลที่ตั้งสาขาส่วนใหญ่จะอยู่ในศูนย์การค้า แหล่งธุรกิจ และแหล่งชุมชน ลูกค้าที่เข้ามาซื้อไอศกรีมผ่านหน้าร้านจะมีทั้งซื้อแล้วรับประทานภายในร้าน (Dine in) และซื้อกลับบ้าน (Take Home) ปัจจุบันมีสาขาที่เปิดให้บริการรวมทั้งสิ้น 6 สาขา ได้แก่ เซ็นทรัลเวิลด์, นิชดาธานี, เอ็มควอเทียร์, เซ็นทรัลลาดพร้าว, สยามเซ็นเตอร์ และเซ็นทรัลเวสต์เกต

➤ ช่องทางการขายส่งให้กับร้านอาหารและอีเวนต์ต่างๆ

กลุ่มลูกค้าเป้าหมายสำหรับช่องทางการขายแบบส่งส่วนใหญ่จะเป็นลูกค้ากลุ่มร้านอาหารประเภท Premium Buffet, Fine Dining และ Bakery and Café ในห้างสรรพสินค้า ห้องอาหารในโรงแรม และคอมมูนิตีมอลล์ โดยมีกลุ่มเป้าหมายเป็นผู้บริโภคกลุ่มครอบครัวและวัยทำงาน รายได้ระดับ B+ ขึ้นไปที่มีพฤติกรรมในการทานไอศกรีมที่ร้านอาหารหลังมื้ออาหาร

ภาวะอุตสาหกรรมและการแข่งขัน

เนื่องด้วยลักษณะภูมิอากาศของประเทศไทยส่วนใหญ่ร้อนอบอ้าว ประกอบกับการแข่งขันของผู้ประกอบการและผู้บริโภคในปัจจุบันเปลี่ยนพฤติกรรมมารับประทานไอศกรีมตามความต้องการหรือโอกาสและเหตุผลต่างๆ เช่น ความชอบส่วนตัว เป็นแหล่งนัดพบปะสังสรรค์ ผ่อนคลาย หรือเพื่อเป็นของขวัญหลังการรับประทานอาหาร จึงเป็นสาเหตุหนึ่งที่ทำให้ไอศกรีมไม่ได้เป็นของหวานที่นิยมรับประทานแต่เฉพาะในช่วงฤดูร้อนเท่านั้น และจากการสำรวจโดยศูนย์วิจัยกสิกรไทยพบว่าอัตราการบริโภคไอศกรีมเฉลี่ยของคนไทยอยู่ที่ 1.7 ลิตร/คน/ปี ซึ่งถือว่าเป็นสัดส่วนที่น้อยมากเมื่อเทียบกับประเทศอื่นๆ ทำให้ธุรกิจไอศกรีมในประเทศไทยยังมีโอกาสขยายตัวได้อย่างต่อเนื่อง โดยส่วนแบ่งทางการตลาดไอศกรีมพรีเมียมยังคงเป็นของแบรนด์ Swensen's และ Häagen-Dazs

การจัดหาผลิตภัณฑ์

บริษัทสั่งซื้อไอศกรีมจากบริษัทผู้ผลิตที่ประเทศสหรัฐอเมริกา 100% สำหรับส่วนประกอบต่างๆ ที่ใช้ในการแต่งหน้าไอศกรีม (Topping) สั่งซื้อผ่านตัวแทนจำหน่ายภายในประเทศ

2.3 ธุรกิจบริหารสินทรัพย์

ธุรกิจบริหารสินทรัพย์ดำเนินการโดยบริษัท บริหารสินทรัพย์ ทีซีซี จำกัด ("TCCAM") จัดทะเบียนจัดตั้งบริษัทเมื่อวันที่ 28 มีนาคม 2559 ด้วยทุนจดทะเบียน 25 ล้านบาท เรียกชำระเต็มมูลค่า โดยบริษัทถือหุ้นในสัดส่วนร้อยละ 100 ของหุ้นที่จำหน่ายแล้วทั้งหมด โดยในปี 2559 บริษัทยังไม่ได้เริ่มประกอบธุรกิจ เนื่องจากอยู่ในขั้นตอนการขอใบอนุญาตประกอบกิจการจากธนาคารแห่งประเทศไทย

3. ปัจจัยความเสี่ยง

3.1 ความเสี่ยงในการดำเนินงานธุรกิจพลังงาน (ถ่านหิน)

➤ ความเสี่ยงจากต้นทุนสินค้ามีมูลค่าผันแปรตามราคาตลาดโลก

ต้นทุนหลักของผลิตภัณฑ์ถ่านหินของบริษัท คือ ค่าถ่านหินและค่าระวางเรือ ซึ่งอาจมีราคาผันแปรไปตามปัจจัยในอนาคต ได้แก่ ความผันผวนของราคาน้ำมัน อุปสงค์และอุปทานของตลาด เพื่อเป็นการป้องกันความเสี่ยงดังกล่าว บริษัททำสัญญาซื้อขายถ่านหินล่วงหน้าบางส่วนและมีการติดตามทิศทางและแนวโน้มราคาถ่านหินในตลาดโลกตลอดเวลา

➤ ความเสี่ยงจากการนำเข้าถ่านหินจากประเทศอินโดนีเซีย

การนำเข้าถ่านหินจากประเทศอินโดนีเซียนั้นอาจมีความเสี่ยงเรื่องคุณภาพและปริมาณที่ไม่คงแน่นอน ซึ่งเป็นความเสี่ยงที่เป็นปกติสำหรับธุรกิจนี้ บริษัทบริหารความเสี่ยงดังกล่าวโดยการสร้างความสัมพันธ์อันดีกับผู้จัดจำหน่ายในประเทศอินโดนีเซีย

➤ ความเสี่ยงด้านสิ่งแวดล้อม

เนื่องจากบริษัทดำเนินธุรกิจการจัดซื้อและจัดจำหน่ายถ่านหิน ซึ่งอาจมีความเสี่ยงด้านสิ่งแวดล้อมจากกระบวนการต่าง ๆ ในการดำเนินธุรกิจ บริษัทมีมาตรการเพื่อลดความเสี่ยงดังกล่าวดังที่ได้กล่าวไว้ในรายงานส่วนของผลกระทบต่อสิ่งแวดล้อม

3.2 ความเสี่ยงในการดำเนินงานธุรกิจอาหารและเครื่องดื่ม (ไอศกรีม)

➤ ความเสี่ยงจากการไม่สามารถหาพื้นที่เพื่อเปิดสาขาใหม่

ปัจจุบันผู้ประกอบการรายใหม่ในธุรกิจร้านอาหารและเครื่องดื่มเกิดขึ้นอย่างต่อเนื่อง ทำให้มีการแข่งขันค่อนข้างสูง การเปิดสาขาใหม่ในทำเลที่ได้เปรียบและมีศักยภาพจึงเป็นปัจจัยหลักที่จะผลักดันให้บริษัทมีการเติบโตอย่างต่อเนื่อง ผลกระทบจากการแข่งขันที่ค่อนข้างสูงทำให้การหาพื้นที่เช่าเพื่อเปิดหน้าร้านหรือสาขาทำได้ยากขึ้น บริษัทอาจมีความเสี่ยงในการหาพื้นที่ในการเปิดสาขาใหม่ไม่ได้หรือเปิดได้แต่ไม่สามารถทำยอดขายได้ตามเป้าหมายที่ตั้งไว้หรือไม่คุ้มค่ากับการลงทุน อย่างไรก็ตาม บริษัทได้กำหนดนโยบายในการเปิดสาขาใหม่เพื่อวิเคราะห์ความเป็นไปได้ในการลงทุนและผลตอบแทนจากการลงทุนในแต่ละพื้นที่ ทั้งนี้ เพื่อให้สอดคล้องกับสภาพเศรษฐกิจ ความต้องการและกำลังซื้อของกลุ่มผู้บริโภคในปัจจุบัน รวมทั้งจัดให้มีทีมงานติดตามผลการดำเนินงานของแต่ละสาขาอย่างใกล้ชิดเพื่อรับทราบถึงปัญหาและอุปสรรคในการดำเนินงาน โดยนำข้อมูลในด้านต่าง ๆ มาวิเคราะห์เพื่อปรับแผนการดำเนินงานให้สอดคล้องกับสถานการณ์และนำมาประกอบการตัดสินใจในการเปิดสาขาอื่นๆ ต่อไป

➤ ความเสี่ยงจากการไม่สามารถต่อสัญญาเช่าพื้นที่ในเงื่อนไขตามที่บริษัทเห็นว่าสมควร

การเลือกทำเลที่ตั้งในรูปแบบการเช่าพื้นที่สำหรับการเปิดสาขาใหม่ที่มีศักยภาพและอยู่ในบริเวณที่มีกลุ่มลูกค้าเป้าหมายเป็นหนึ่งในปัจจัยหลักในการสร้างการเติบโตของธุรกิจ โดยสัญญาเช่าส่วนใหญ่จะมีระยะเวลาการเช่าโดยเฉลี่ย 1-3 ปี และจากภาวะการแข่งขันที่ค่อนข้างสูงในธุรกิจอาหารและเครื่องดื่ม ประกอบกับการมีผู้ประกอบการรายใหม่เพิ่มขึ้นอย่างต่อเนื่อง ส่งผลให้เกิดการแย่งชิงพื้นที่เช่า ดังนั้น หากบริษัทไม่ได้รับการต่ออายุสัญญาเช่าหรือถ้าอัตราการเช่าและค่าบริการมีการปรับตัวสูงขึ้นเมื่อมีการต่ออายุสัญญา อาจส่งผลกระทบต่อผลการดำเนินงานของบริษัทได้ อย่างไรก็ตาม บริษัทได้มีการวางแผนในการรักษาพื้นที่เช่าโดยการรักษาและสร้างความสัมพันธ์อันดีกับผู้ให้เช่า โดยบริษัทมีประวัติการชำระค่าเช่าที่ดีและปฏิบัติตามสัญญาเช่าอย่างเคร่งครัดมาโดยตลอด จึงทำให้เชื่อว่าจะได้รับการต่อสัญญาเช่าต่อไปในอนาคต รวมถึงมีการติดตามและแสวงหาพื้นที่ในทำเลที่ดีใหม่ๆ เพื่อให้มั่นใจว่าบริษัทจะมีพื้นที่ที่มีทำเลที่ตั้งที่ดีในการรองรับการขยายสาขาอย่างต่อเนื่อง

➤ ความเสี่ยงจากการขาดแคลนบุคลากรฝ่ายปฏิบัติการ

เนื่องจากธุรกิจบริษัทเป็นธุรกิจประเภทบริการ ดังนั้นบุคลากรจึงเป็นกลไกสำคัญที่จะขับเคลื่อนธุรกิจ หากบริษัทไม่สามารถจัดหาพนักงานเพื่อรองรับการขยายสาขาหรือเพื่อทดแทนพนักงานที่ลาออกได้ทันเวลา อาจส่งผลกระทบต่อการให้บริการและการดำเนินงานของบริษัทได้ เพื่อเป็นการปิดความเสี่ยงจากการขาดแคลนบุคลากรฝ่ายปฏิบัติการ บริษัทมีนโยบายการลดความเสี่ยงในเรื่องดังกล่าว โดย การดูแลเอาใจใส่พนักงานทุกระดับชั้น ให้โอกาสพนักงานที่มีความสามารถในการปรับเปลี่ยนตำแหน่งในอนาคต และให้ความเป็นธรรมแก่พนักงานในเรื่องค่าตอบแทนและสวัสดิการ

3.3 ความเสี่ยงทางการเงิน

➤ ความเสี่ยงจากความผันผวนของอัตราแลกเปลี่ยนเงินตราต่างประเทศ

ในกรณีที่บริษัทใช้เงินตราต่างประเทศสกุลดอลลาร์สหรัฐฯ ในการชำระค่าสินค้าถ่านหินและค่าระวางเรือ ในขณะที่การขายเป็นการขายภายในประเทศซึ่งรายได้ทั้งหมดเป็นเงินบาท บริษัทจะมีความเสี่ยงจากความผันผวนของอัตราแลกเปลี่ยนหากเกิดสถานการณ์ที่อัตราแลกเปลี่ยนค่าเงินบาทเปลี่ยนแปลงไปในทิศทางที่ปรับตัวอ่อนค่าลง ซึ่งจะส่งผลให้บริษัทมีต้นทุนการนำเข้าเพิ่มสูงขึ้น ในการนี้ บริษัทจัดให้มีการบริหารความเสี่ยงเพื่อลดผลกระทบจากความผันผวนของอัตราแลกเปลี่ยนดังกล่าวด้วยการจัดทำสัญญาซื้อขายเงินตราต่างประเทศล่วงหน้า (Forward Contract)

➤ ความเสี่ยงจากอัตราดอกเบี้ย

เนื่องจากปัจจุบันบริษัทมีการใช้บริการวงเงินสินเชื่อจากสถาบันการเงิน ดังนั้น บริษัทอาจมีความเสี่ยงจากความผันผวนของอัตราดอกเบี้ยในตลาดในอนาคต ซึ่งอาจจะส่งผลกระทบต่อผลการดำเนินงานและกระแสเงินสดของกลุ่มบริษัท อย่างไรก็ตาม บริษัทจัดให้มีการบริหารความเสี่ยงจากอัตราดอกเบี้ยให้อยู่ในระดับต่ำ โดยการติดตามแนวโน้มของอัตราดอกเบี้ยทั้งในตลาดโลกและในประเทศไทยทั้งในปัจจุบันและแนวโน้มในอนาคตอย่างต่อเนื่อง

➤ ความเสี่ยงจากการไม่ได้รับชำระหนี้จากลูกค้า

ในการประกอบธุรกิจลูกค้าบางรายของบริษัทอาจประสบปัญหาสภาพคล่อง ซึ่งอาจส่งผลกระทบต่อชำระหนี้ให้แก่บริษัท เพื่อเป็นการลดความเสี่ยงดังกล่าว บริษัทได้กำหนดนโยบายป้องกันความเสี่ยงดังกล่าวโดยจัดให้มีระบบควบคุมภายในที่รัดกุมในกระบวนการคัดเลือกลูกค้าและการบริหารจัดการลูกหนี้

4. ทรัพย์สินที่ใช้ในการประกอบธุรกิจ

4.1 ทรัพย์สินถาวรหลัก

ทรัพย์สินถาวรหลักที่ใช้ในการประกอบธุรกิจของบริษัทและบริษัทย่อย ณ วันที่ 31 ธันวาคม 2559 มีรายละเอียดดังนี้

รายการ	มูลค่าสุทธิตามบัญชี (ล้านบาท)	ลักษณะกรรมสิทธิ์
ที่ดิน*	27.09	เจ้าของ
อาคารและส่วนปรับปรุงอาคาร	67.79	เจ้าของ
เครื่องจักรและอุปกรณ์	8.10	เจ้าของ
เครื่องตกแต่งและเครื่องใช้สำนักงาน	8.60	เจ้าของ
ยานพาหนะ	8.31	เจ้าของ
เครื่องจักรและเครื่องตกแต่งระหว่างติดตั้ง	-	เจ้าของ
รวม	119.89	

หมายเหตุ : * รายละเอียดที่ดิน 3 แปลง ซึ่งอยู่ที่ตำบลหนองชุมพล อำเภอเขาย้อย จังหวัดเพชรบุรี มีดังนี้

แปลงที่	ขนาดพื้นที่	ลักษณะกรรมสิทธิ์
1	100 ไร่ 1 งาน 78 ตารางวา	บริษัทเป็นเจ้าของ
2	18 ไร่ 0 งาน 53 ตารางวา	บริษัทเป็นเจ้าของ
3	7 ไร่ 1 งาน 82 ตารางวา	บริษัทเป็นเจ้าของ

ที่ดินทั้งหมดดังกล่าวมีวัตถุประสงค์ในการถือครองเพื่อเป็นสถานที่จัดแยก/จัดเก็บถ่านหินและสำนักงานของสถานที่เก็บถ่านหิน โดยบริษัทมีกรรมสิทธิ์ความเป็นเจ้าของในที่ดิน ซึ่งบริษัทได้จัดจำนองที่ดินดังกล่าวและสิ่งปลูกสร้างเพื่อใช้เป็นหลักประกันเงินเบิกเกินบัญชีและวงเงิน Letter of Credit จากสถาบันการเงินแห่งหนึ่ง

4.2 นโยบายการลงทุนและการบริหารงานในบริษัทย่อยและบริษัทร่วม

บริษัทมุ่งเน้นการลงทุนในธุรกิจที่มีศักยภาพในการเติบโตและสร้างผลตอบแทนที่ดีจากการลงทุน โดยปัจจุบันมีการลงทุนหลักอยู่ในธุรกิจพลังงาน ธุรกิจอาหารและเครื่องดื่ม และธุรกิจบริหารสินทรัพย์ ทั้งนี้ การลงทุนในธุรกิจต่างๆ ดังกล่าวข้างต้น บริษัทจะเน้นการลงทุนระยะยาวโดยพิจารณาจากปัจจัยพื้นฐานของธุรกิจที่จะเข้าไปลงทุน รวมถึงแนวโน้มของธุรกิจนั้นๆ เป็นสำคัญ นอกจากนี้ บริษัทมีนโยบายการลงทุนในสัดส่วนที่มากพอเพื่อให้สามารถมีส่วนร่วมในการบริหารจัดการและกำหนดแนวทางการดำเนินธุรกิจของบริษัทย่อยหรือบริษัทร่วมนั้นๆ ได้

ในการพิจารณาตัดสินใจเข้าทำการลงทุน บริษัทมีหน่วยงานที่รับผิดชอบโดยตรงในการดูแลการลงทุนเพื่อพิจารณาวิเคราะห์ความเป็นไปได้ของโครงการและพิจารณาถึงศักยภาพ รวมทั้งความเสี่ยงจากการลงทุน พร้อมนำเสนอแผนการลงทุนต่อคณะกรรมการการลงทุนที่จัดตั้งขึ้นเพื่อพิจารณาแผนการลงทุน ทั้งนี้ เพื่อลดความเสี่ยงที่อาจเกิดขึ้นจากการตัดสินใจลงทุนผิดพลาดทำให้ไม่ได้รับผลตอบแทนที่คุ้มค่าต่อการลงทุน

ภายหลังจากการตัดสินใจลงทุนในธุรกิจใดๆ ที่ผ่านการอนุมัติแล้ว หน่วยงานที่ดูแลการลงทุนจะติดตามอย่างใกล้ชิดถึงผลประกอบการและการดำเนินงานของธุรกิจดังกล่าว และนำเสนอผลการวิเคราะห์รวมถึงแสดงความคิดเห็นหรือข้อเสนอแนะต่อคณะกรรมการบริหารของบริษัทย่อยหรือบริษัทร่วมนั้นๆ เพื่อใช้ประกอบการพิจารณากำหนดนโยบายหรือปรับปรุงส่งเสริมให้ธุรกิจของบริษัทย่อยหรือบริษัทร่วมมีการพัฒนาและเจริญเติบโตอย่างต่อเนื่องต่อไป

5. ข้อพิพาททางกฎหมาย

บริษัทและบริษัทย่อยไม่มีข้อพิพาททางกฎหมายในกรณีต่อไปนี้

- คดีที่อาจมีผลกระทบด้านลบต่อสินทรัพย์ของบริษัทหรือบริษัทย่อยที่มีจำนวนสูงกว่าร้อยละ 5 ของส่วนของผู้ถือหุ้น ณ วันสิ้นปีบัญชีล่าสุด
- คดีที่มีผลกระทบต่อการดำเนินธุรกิจของบริษัทและบริษัทย่อยอย่างมีนัยสำคัญ แต่ไม่สามารถประเมินผลกระทบเป็นตัวเลขได้
- คดีที่มีได้เกิดจากการประกอบธุรกิจโดยปกติของบริษัทและบริษัทย่อย

6. ข้อมูลทั่วไปและข้อมูลสำคัญอื่น

6.1 ข้อมูลทั่วไป

6.1.1 ข้อมูลเกี่ยวกับบริษัท

ชื่อบริษัท	:	บริษัท ไทย แคปปิตอล คอร์ปอเรชั่น จำกัด (มหาชน)
เลขทะเบียนบริษัท	:	0107537001226
ประเภทธุรกิจ	:	ประกอบธุรกิจด้านการลงทุนโดยการถือหุ้นและเข้าไปบริหารงานในบริษัทต่างๆ
ที่ตั้งสำนักงานใหญ่	:	87/2 อาคารซีอาร์ซีทาวเวอร์ ชั้น 45 ออลซีซั่นสเพลส ถนนวิทยุ แขวงลุมพินี เขตปทุมวัน กรุงเทพมหานคร 10330
โทรศัพท์	:	0-2685-3600
โทรสาร	:	0-2685-3607
Home Page	:	http://www.thaicapital.co.th/
E-mail Address	:	info@thaicapital.co.th

ทุนจดทะเบียนและทุนเรียกชำระแล้ว ณ วันที่ 31 ธันวาคม 2559:

ทุนจดทะเบียน	905,146,410.50 บาท แบ่งเป็นหุ้นสามัญ 1,810,292,821 หุ้น
มูลค่าที่ตราไว้หุ้นละ	0.50 บาท
ทุนชำระแล้ว	639,708,032.50 บาท แบ่งเป็นหุ้นสามัญ 1,279,416,065 หุ้น
มูลค่าที่ตราไว้หุ้นละ	0.50 บาท

6.1.2 ข้อมูลนิติบุคคลที่บริษัทถือหุ้นตั้งแต่ร้อยละ 10 ขึ้นไปของจำนวนหุ้นที่จำหน่ายได้แล้ว

1) ชื่อบริษัท	:	บริษัท ทีโกเชลส์ จำกัด
เลขทะเบียนบริษัท	:	0105536114441
ประเภทธุรกิจ	:	จำหน่ายชิ้นส่วนเครื่องปรับอากาศ เครื่องทำความร้อน ความเย็นสำหรับ รถบรรทุกประเภทบ้าน อาคาร รวมถึงอุปกรณ์ทำความร้อนความเย็นประเภท อื่นๆ ทั้งนี้ ตามมติที่ประชุมคณะกรรมการบริษัท ไทย แคปปิตอล คอร์ปอเรชั่น จำกัด (มหาชน) ครั้งที่ 7/2551 ได้มีมติอนุมัติให้ยกเลิกสายธุรกิจ เครื่องปรับอากาศจึงส่งผลให้เกิดการหยุดกิจกรรมทางการดำเนินงานของบริษัท ทีโกเชลส์ จำกัด ซึ่งเป็นบริษัทย่อยที่ทำธุรกิจในสายเครื่องปรับอากาศร่วมกัน
ที่ตั้งสำนักงานใหญ่	:	87/2 อาคารซีอาร์ซีทาวเวอร์ ชั้น 45 ออลซีซั่นสเพลส ถนนวิทยุ แขวงลุมพินี เขตปทุมวัน กรุงเทพมหานคร 10330
โทรศัพท์	:	0-2685-3606
โทรสาร	:	0-2685-3607
สัดส่วนการถือหุ้น	:	99.99%

2) ชื่อบริษัท	:	บริษัท กว่างโจว ไทจีเจีย จีเอสยู จำกัด
เลขทะเบียนบริษัท	:	440101400110719
ประเภทธุรกิจ	:	ที่ปรึกษาด้านถ่านหิน
ที่ตั้งสำนักงานใหญ่	:	Room 1907-1908, No 167 Linhe West Road, Tianhe District, Guangzhou, China, 510610
สัดส่วนการถือหุ้น	:	100%
3) ชื่อบริษัท	:	บริษัท ไทย แคปปิตอล อินโด ไมนิ่ง จำกัด
เลขทะเบียนบริษัท	:	09.03.1.46.81919
ประเภทธุรกิจ	:	จำหน่ายเชื้อเพลิงแข็ง เหลว และก๊าซ
ที่ตั้งสำนักงานใหญ่	:	49 th Floor, Equity Tower, JL JEND Sudirman KAV 52-53, SCBD, 12190, Jakarta, Indonesia
สัดส่วนการถือหุ้น	:	99.83%
4) ชื่อบริษัท	:	บริษัท ทีซีซี เอ็นเนอร์ยี จำกัด
เลขทะเบียนบริษัท	:	0105559052662
ประเภทธุรกิจ	:	นำเข้าและจัดจำหน่ายถ่านหินและเหล็ก
ที่ตั้งสำนักงานใหญ่	:	87/2 อาคารซีอาร์ซีทาวเวอร์ ออลซีซั่นสเฟลส ชั้น 45 ห้องเลขที่ 2 ถนนวิทยุ แขวงลุมพินี เขตปทุมวัน กรุงเทพมหานคร 10330
โทรศัพท์	:	0-2685-3606
โทรสาร	:	0-2685-3607
สัดส่วนการถือหุ้น	:	99.99%
5) ชื่อบริษัท	:	บริษัท บริหารสินทรัพย์ ทีซีซี จำกัด
เลขทะเบียนบริษัท	:	0105559052654
ประเภทธุรกิจ	:	บริหารสินทรัพย์
ที่ตั้งสำนักงานใหญ่	:	87/2 อาคารซีอาร์ซีทาวเวอร์ ออลซีซั่นสเฟลส ชั้น 45 ห้องเลขที่ 2 ถนนวิทยุ แขวงลุมพินี เขตปทุมวัน กรุงเทพมหานคร 10330
โทรศัพท์	:	0-2685-3606
โทรสาร	:	0-2685-3607
สัดส่วนการถือหุ้น	:	99.99%
6) ชื่อบริษัท	:	บริษัท เอ็นวายซี – ไทย บีดี จำกัด
เลขทะเบียนบริษัท	:	0105555043308
ประเภทธุรกิจ	:	นำเข้าและจำหน่ายไอศกรีมภายใต้เครื่องหมายการค้า “Emack and Bolio's”
ที่ตั้งสำนักงานใหญ่	:	111 อาคารเอสเควี ชั้น 8 ซอยแสนสบาย ถนนสุขุมวิท 36 แขวงคลองตัน เขตคลองเตย กรุงเทพมหานคร 10110
โทรศัพท์	:	0-2259-1193
โทรสาร	:	0-2259-1197
สัดส่วนการถือหุ้น	:	99.99%

6.1.3 บุคคลอ้างอิง

นายทะเบียนหลักทรัพย์ : บริษัท ศูนย์รับฝากหลักทรัพย์ (ประเทศไทย) จำกัด
อาคารหลักทรัพย์แห่งประเทศไทย เลขที่ 93
ถนนรัชดาภิเษก แขวงดินแดง เขตดินแดง กรุงเทพมหานคร 10400
โทรศัพท์ 0-2009-9999
โทรสาร 0-2009-9991

ผู้สอบบัญชี : บริษัท สยาม ทูธ สอบบัญชี จำกัด
100/71 ชั้น 22 100/2 อาคารว่องวานิช บี ถนนพระราม 9
ห้วยขวาง กรุงเทพมหานคร 10310
โทรศัพท์ 02-645-0065

6.2 ข้อมูลสำคัญอื่น

- ไม่มี -